

Fjernbetjening  
RMT-P1BT

Brug denne Hjælpevejledning når du har problemer eller spørgsmål, om hvordan du anvender din Fjernbetjening.



### Understøttede kameramodeller

Denne enhed er Fjernbetjening, som er kompatibel med Bluetooth-funktionen. For kameramodeller, som er kompatible med denne enhed, skal du se her. (Der åbnes et andet vindue.)

### Parring af Fjernbetjeningen med kameraet

Inden du opretter en Bluetooth-tilslutning, skal du parre Fjernbetjeningen med kameraet (enhedsregistrering). Se her for detaljeret procedure.

### Hvad hvis betjeningen af fjernbetjeningen ikke fungerer?

I tilfælde af at betjeningen af fjernbetjeningen ikke fungerer, skal du se her.

#### [Identificering af delene](#)

Klargøring

#### [Udpakning](#)

#### [Isætning af batteriet](#)

#### [Parring af Fjernbetjeningen med kameraet](#)

#### [Bekræftelse af indstillingen på kameraet](#)

#### [Forhindring af utilsigtede betjeninger](#)

Optagelse

#### [Optagelse af et stillbillede](#)

#### [Optagelse af en video](#)

#### [Justering af kameraets fokus](#)

#### [Zooming på kameraet](#)

#### [Indikatoraktiviteter](#)

#### [Aktivering af kameraets C1- eller AF-ON-funktion](#)

Om denne enhed

[Bemærkninger om brug](#)

---

[Specifikationer](#)

---

[Varemærker](#)

---

Fejlfinding

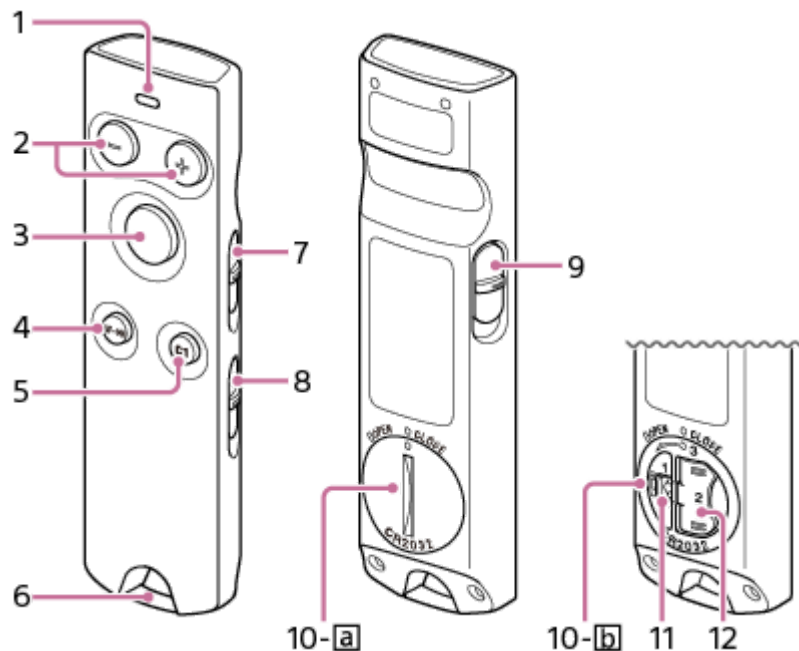
[Hvad hvis betjeningen af fjernbetjeningen ikke fungerer?](#)

---

4-748-145-52(1) Copyright 2019 Sony Corporation

Fjernbetjening  
RMT-P1BT

## Identificering af delene

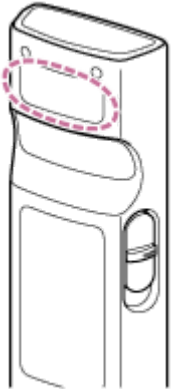


1. Indikator  
Angiver kameraets driftstilstand i overensstemmelse med betjeningen af Fjernbetjening.
2. Fokus-/zoomknap  
Justerer kameraets fokus, eller zoomer kameraet ind/ud. Skyd Fjernbetjeningens ZOOM-/FOCUS-kontakt hen på den position, som passer til dit formål. Se [Justering af kameraets fokus](#) eller [Zooming på kameraet](#) angående detaljer.
3. Lukkerudløsning-/REC-knap  
Optager et stillbillede, eller begynder at optage en video med kameraet. Skyd Fjernbetjeningens MOVIE/STILL-kontakt hen på den position, som passer til dit formål. Se [Optagelse af et stillbillede](#) eller [Optagelse af en video](#) angående detaljer.
4. AF-ON-knap\*
5. C1-knap\*
6. Remholder
7. ZOOM-/FOCUS-kontakt
8. MOVIE-/STILL-kontakt
9. LOCK-kontakt
10. **a**/**b** Batteridæksel
11. Låsepal til batteridæksel
12. Drejehjelm til batteridæksel

\* Aktiverer den funktion, som er tildelt til C1- eller AF-ON-knappen på kameraet. Se den betjeningsvejledning som fulgte med dit kamera angående yderligere oplysninger om kameraets indstillinger.

## Om den indbyggede Bluetooth<sup>®</sup>-antenne

Fjernbetjeningen er udstyret med en indbygget Bluetooth-antenne i den del, som er vist på den følgende illustration. Når du betjener Fjernbetjeningen, skal du holde hånden væk fra sektionen for at forhindre en mulig Bluetooth-tilslutningsfejl.



---

### Relateret emne

- [Aktivering af kameraets C1- eller AF-ON-funktion](#)
- [Forhindring af utilsigtede betjeninger](#)
- [Isætning af batteriet](#)
- [Parring af Fjernbetjeningen med kameraet](#)
- [Indikatoraktiviteter](#)

Fjernbetjening  
RMT-P1BT

## Udpakning

---

Hvis du oplever, at der mangler noget, skal du kontakte din forhandler.  
Tallet i parentes angiver antallet.

- Fjernbetjening (1)
- Litiumknapcellebatteri (CR2032) (1)
- Trykt dokumentation

Fjernbetjening  
RMT-P1BT

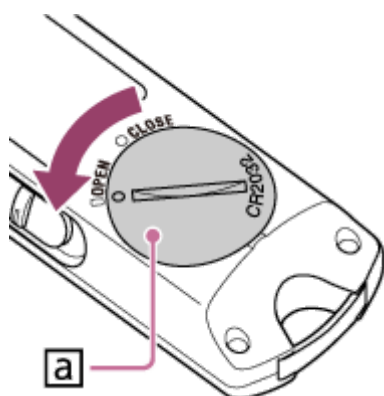
## Isætning af batteriet

Indsæt det medfølgende litiumknappcellebatteri (CR2032) ind i batterirummet på Fjernbetjeningen.

### 1 Drej batteridækslet på bagsiden af Fjernbetjeningen mod "OPEN".

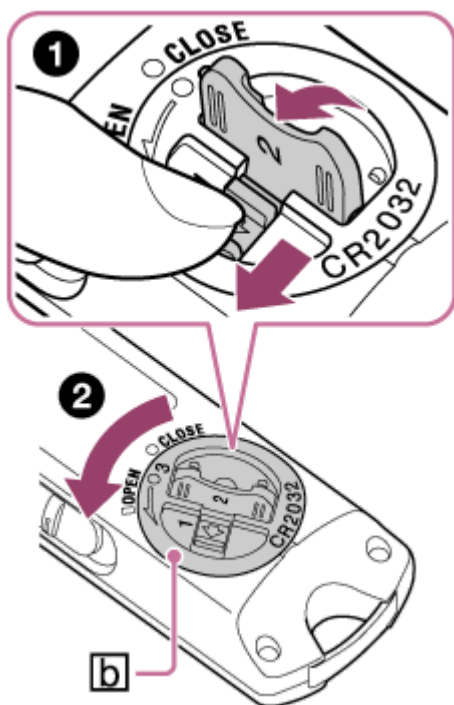
#### Sådan drejes **a** -batteridækslet:

- Før en mønt eller en lignende genstand ind i rillen på batteridækslet og drej derefter batteridækslet.



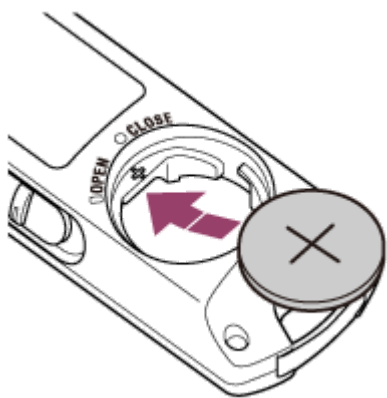
#### Sådan drejes **b** -batteridækslet:

- Skub låsepalen til batteridækslet i pilens retning for at hæve drejehæbet til batteridækslet (1), og drej derefter drejehæbet til batteridækslet (2).



### 2 Fjern batteridækslet og indsæt det medfølgende litiumknappcellebatteri.

Placer batteriet så terminalen + vender opad.  
(+ på batterirummet angiver retningen på batteriet.)



- 3 Drej på batteridækslet indtil du når "CLOSE".

4-748-145-52(1) Copyright 2019 Sony Corporation

Fjernbetjening  
RMT-P1BT

## Parring af Fjernbetjeningen med kameraet



Tilslut Fjernbetjeningen og et kamera med Bluetooth-funktionen.

Inden tilslutning af Fjernbetjeningen og et kamera med Bluetooth-funktionen skal du parre dem sammen (enhedsregistrering).

### Bemærk!


- Det følgende er et eksempel på en procedure for digitalkameraer med udskifteligt objektiv fra Sony og digitale stillbilledkameraer fra Sony.
- Inden du starter, skal du kontrollere, at Fjernbetjeningens LOCK-kontakt er i den modsatte position af "LOCK".


### Indstilling af [Bluetooth-fjernb.] til [Til] på kameraet

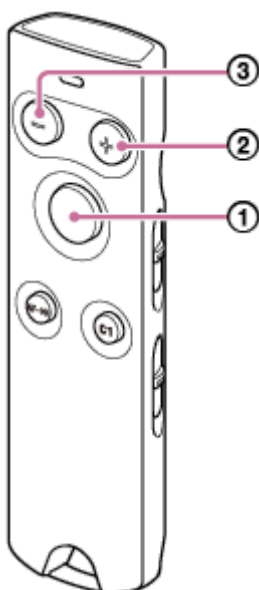
1. På kameraet skal du vælge MENU →  (netværk) → [Bluetooth-indstil.] eller [Bluetooth] → [Bluetooth-funktion] → [Til].
2. På kameraet skal du vælge MENU →  (netværk) → ([Overfør/Fjernbe.] →) [Bluetooth-fjernb.] → [Til].  
Hvis parringsskærmen vises på kameraets skærm, skal du fortsætte til "Parring".


### Parring

#### Bemærk!

- På kameraet skal du vælge MENU →  (netværk) → ([Overfør/Fjernbe.] →) [Bluetooth-fjernb.] og sørg for at der er valgt [Til].

1. På kameraet skal du vælge MENU →  (netværk) → [Bluetooth-indstil.] eller [Bluetooth] → [Parring].
2. På Fjernbetjeningen skal du trykke og holde på lukkerudløsning-/REC-knappen (①) og fokus-/zoomknappen (enten +-knappen (②) eller --knappen (③)) på samme tid i mindst 7 sekunder.




3. Når der vises en bekræftelsesmeddelelse på kameraets skærm, skal du vælge [OK].  
 vises og parring begynder.




Når parring er fuldført, vises [Parret.].

### Bemærk!

- Hvis parring mislykkedes, blinker Fjernbetjeningens indikator hurtigt. Hvis dette sker, skal du gentage proceduren beskrevet i "Parring" igen. Tiden for et parringsforsøg løber ud, når der går en vis mængde tid mellem handlingerne i trin 2 og trin 3.
- I de følgende situationer skal du parre Fjernbetjeningen og kameraet igen.
  - Når Fjernbetjeningen anvendes til at betjene et andet kamera (Efter at have tilsluttet Fjernbetjeningen med et andet kamera skal du også parre Fjernbetjeningen og det oprindelige kamera igen, når du tilslutter til det oprindelige kamera.)
  - Når kameraets netværksindstillinger er blevet nulstillet
- Hvis Fjernbetjeningen ikke anvendes i et stykke tid under en Bluetooth-tilslutning, vises der muligvis  (ingen Bluetooth-tilslutning) på kameraets skærm.

Fjernbetjening  
RMT-P1BT

## Bekræftelse af indstillingen på kameraet

På kameraet skal du vælge MENU →  (netværk) → ([Overfør/Fjernbe.] →) [Bluetooth-fjernb.] og sørg for at der er valgt [Til].

### Bemærk!

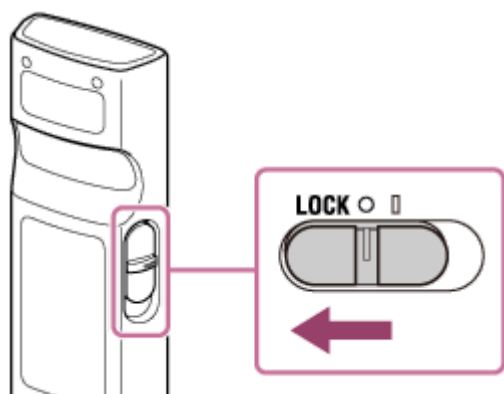
- Du kan ikke anvende funktionen til at lænke stedinformation med en smartphone, mens [Bluetooth-fjernb.] er indstillet til [Til].
- Du kan ikke anvende en infrarød fjernbetjening, mens [Bluetooth-fjernb.] er indstillet til [Til].
- Mens [Bluetooth-fjernb.] er indstillet til [Til], skifter kameraet ikke til den strømbesparende tilstand. Ændr indstillingen til [Fra], når du er færdig med at anvende Bluetooth-fjernbetjeningen.

Fjernbetjening  
RMT-P1BT

## Forhindring af utilsigtede betjeninger

Du kan deaktivere alle knapperne på Fjernbetjeningen for at forhindre utilsigtede betjeninger, når du bærer rundt på den.

- 1 Skyd LOCK-kontakten hen på "LOCK"-positionen.



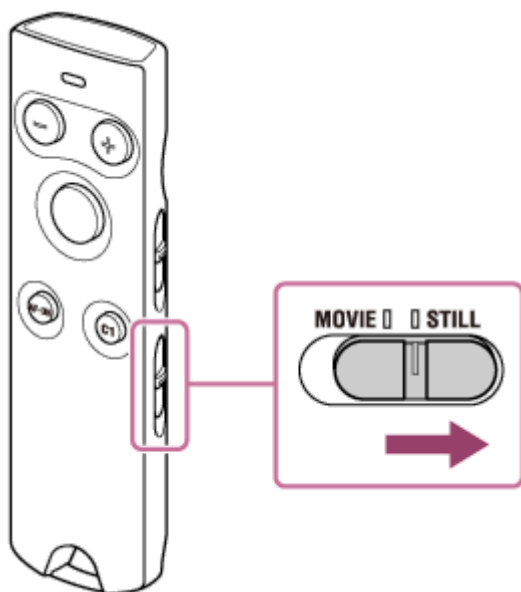
Skyd LOCK-kontakt hen på positionen modsat af "LOCK".

Fjernbetjening  
RMT-P1BT

## Optagelse af et stillbillede

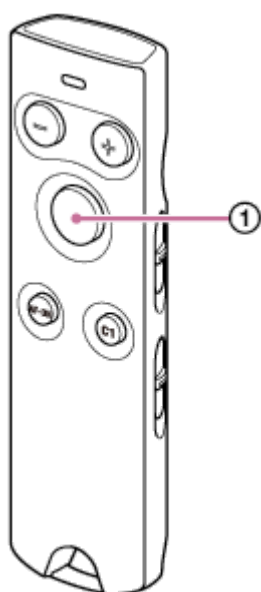
Betjen Fjernbetjeningen tilsluttet til et kamera med Bluetooth-funktionen for at optage et stillbillede.

- 1 Skyd MOVIE-/STILL-kontakten hen på "STILL"-positionen.



- 2 Tryk på lukkerudløsning-/REC-knappen (Ⓜ).

Tryk knappen halvt ned for at fokusere og tryk den derefter helt ned for at optage.  
Når kameraet kommer i fokus vha. autofokusfunktionen, tænder Fjernbetjeningens indikator.  
Når optagelsen lykkedes, tænder indikatoren.



- [Parring af Fjernbetjeningen med kameraet](#)
- [Optagelse af en video](#)

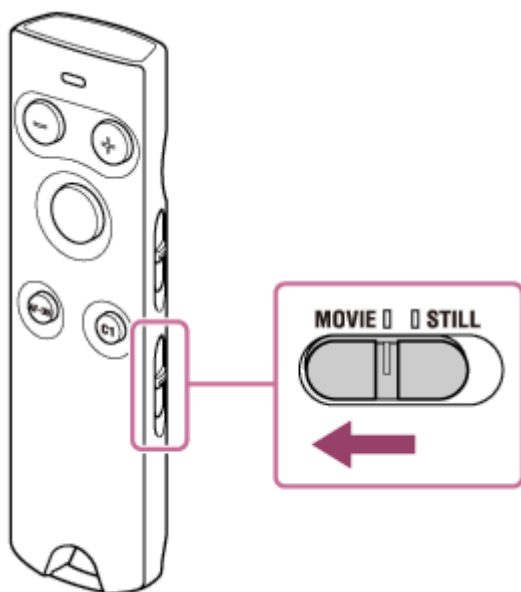
4-748-145-52(1) Copyright 2019 Sony Corporation

Fjernbetjening  
RMT-P1BT

## Optagelse af en video

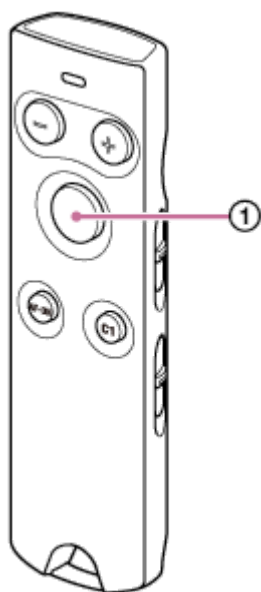
Betjen Fjernbetjeningen tilsluttet til et kamera med Bluetooth-funktionen for at optage en video.

- 1 Skyd MOVIE-/STILL-kontakten hen på "MOVIE"-positionen.



- 2 Tryk på lukkerudløsning-/REC-knappen (①).

Videoptagelse starter. For at stoppe optagelsen skal du trykke på lukkerudløsning-/REC-knappen igen. Når optagelse starter, tænder Fjernbetjeningens indikator. Når optagelse stopper, slukker indikatoren.



### Relateret emne

- [Parring af Fjernbetjeningen med kameraet](#)

- Optagelse af et stillbillede

4-748-145-52(1) Copyright 2019 Sony Corporation

Fjernbetjening  
RMT-P1BT

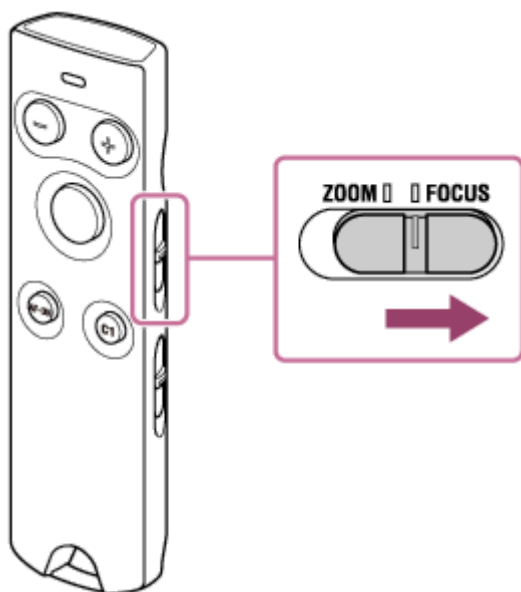
## Justering af kameraets fokus

Betjen Fjernbetjeningen tilsluttet til kameraet med Bluetooth-funktionen for at justere kameraets fokus.

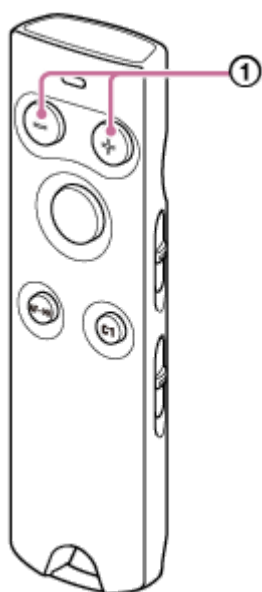
### Bemærk!

- For at justere kameraets fokus skal du placere kameraet i manuel fokustilstand.

- 1 Skyd ZOOM-/FOCUS-kontakten hen på "FOCUS"-positionen.



- 2 Tryk på fokus-/zoomknappen (+/-) (Ⓢ) for at justere kameraets fokus.





- Parring af Fjernbetjeningen med kameraet
- Zooming på kameraet

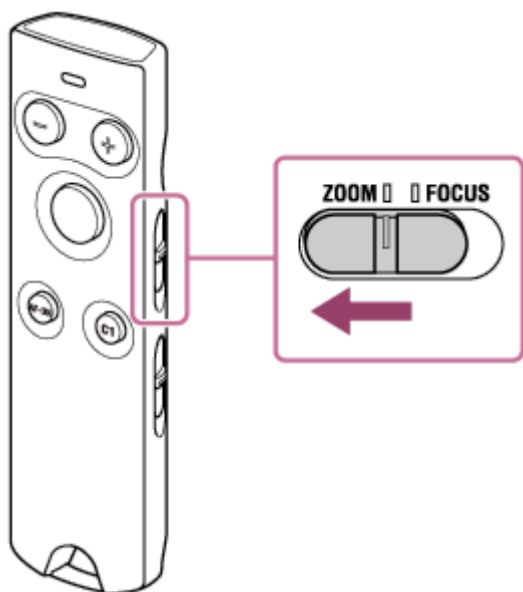
4-748-145-52(1) Copyright 2019 Sony Corporation

Fjernbetjening  
RMT-P1BT

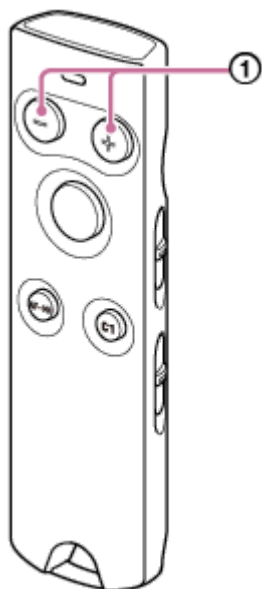
## Zooming på kameraet

Betjen Fjernbetjeningen tilsluttet til et kamera med Bluetooth-funktionen for at zoome ind/ud på kameraet.

- 1 Skyd ZOOM-/FOCUS-kontakten hen på "ZOOM"-positionen.



- 2 Tryk på fokus-/zoomknappen (+/-) (Ⓢ) for at zoome ind/ud på kameraet.



### Bemærk!

- Zoomhastigheden varierer afhængigt af kameraet eller objektivet.
- Zoomfunktionen fungerer med et kamera eller objektiv med en indbygget elektronisk eldrevet zoom. Hvis den digitale zoomfunktion på kameraet slås til, udføres der digital zoom.

---

---

## Relateret emne

- [Parring af Fjernbetjeningen med kameraet](#)
- [Justering af kameraets fokus](#)

4-748-145-52(1) Copyright 2019 Sony Corporation

Fjernbetjening  
RMT-P1BT

## Indikatoraktiviteter

Fjernbetjeningens indikator lyser/blinker i overensstemmelse med betjeningen af Fjernbetjeningen, eller betjeningen eller tilstanden af kameraet som beskrevet nedenfor:

Lyser	<ul style="list-style-type: none"><li>● når kameraet kommer i fokus vha. autofokusfunktionen</li><li>● når du optager et stillbillede, eller begynder at optage ved at trykke på lukkerudløsning-/REC-knappen</li><li>● mens der er videooptagelse i gang</li><li>● når parring lykkes</li><li>● når kameraet modtager fokus/zoom (+/-)-signaler fra Fjernbetjeningen</li></ul>
Blinker	<ul style="list-style-type: none"><li>● mens der udføres parring</li><li>● mens selvudløseren anvendes</li></ul>
Blinker hurtigt	<ul style="list-style-type: none"><li>● når det mislykkedes for kameraet at modtage betjeningssignaler fra Fjernbetjeningen</li><li>● når parringen mislykkedes</li></ul>

### Relateret emne

- [Identificering af delene](#)

Fjernbetjening  
RMT-P1BT

## Aktivering af kameraets C1- eller AF-ON-funktion

---

Ved at trykke på fjernbetjeningens C1- eller AF-ON-knap kan du aktivere den funktion, som er tildelt til kameraets C1- eller AF-ON-knap.

Se den betjeningsvejledning som fulgte med dit kamera angående yderligere oplysninger om kameraets C1- eller AF-ON-knap.

Fjernbetjening  
RMT-P1BT

## Bemærkninger om brug

---

- Når du anvender denne enhed i et luftfartøj eller hospital, skal du følge instruktionerne fra luftfartselskabet eller hospitalet for at undgå mulig interferens med instrumenter eller medicinsk udstyr forårsaget af radiobølger fra denne enhed.

### Undgå at anvende/opbevare enheden på følgende steder

Opbevaring under direkte sollys eller i nærheden af et varmeapparat

Enheden kan blive misfarvet eller deformeret, og dette kan muligvis forårsage en funktionsfejl.

### Bemærkninger om batteriet

- Sørg for at batteriet er slidt op inden bortskaffelse. For at bortskaffe batteriet skal du isolere batterikontakterne med et stykke tape.  
Hvis der lækker batterivæske, skal du tørre væsken af i batterirummet, inden du sætter et nyt batteri i.  
Hvis batterivæsken kommer i kontakt med din krop eller beklædning, skal du omhyggeligt rense den af med vand.
- Afhængigt af længden af efterproduktionsperioden kan selv et nyt batteri muligvis have en kortere levetid.

---

### Relateret emne

- [Isætning af batteriet](#)

Fjernbetjening

RMT-P1BT

## Specifikationer

---

<b>Mål (B/H/D) (ca.)</b>	33 mm × 116,5 mm × 15,1 mm
<b>Vægt (ca.)</b>	35 g (uden batteriet)

Ret til ændring af design og tekniske data uden varsel forbeholdes.

Fjernbetjening

RMT-P1BT

## Varemærker

---



- Bluetooth<sup>®</sup>-ordmærket og logoer er registrerede varemærker ejet af Bluetooth SIG, Inc. og enhver brug af sådanne mærker af Sony Group Corporation er under licens.



## Hvad hvis betjeningen af fjernbetjeningen ikke fungerer?

---

### Kontrol af Bluetooth-indstillingen på kameraet

- [Bluetooth-funktion] kan muligvis være indstillet til [Fra] på kameraet. På kameraet skal du vælge MENU →  (netværk) → [Bluetooth-indstil.] eller [Bluetooth] → [Bluetooth-funktion] og sørg for at der er valgt [Til].
- [Bluetooth-fjernb.] kan muligvis være indstillet til [Fra] på kameraet. På kameraet skal du vælge MENU →  (netværk) → ([Overfør/Fjernb.] →) [Bluetooth-fjernb.] og sørg for at der er valgt [Til].

### Kontrol af indstillingerne på denne enhed

- Fjernbetjeningens knapper er deaktiveret. Skyd Fjernbetjeningens LOCK-kontakt hen på positionen modsat af "LOCK".
- Parringen med kameraet er muligvis mistet. Par Fjernbetjeningen og kameraet igen.
- Fjernbetjeningens batteri er løbet tør for strøm. Udskift batteriet med et nyt.

---

#### Relateret emne

- [Forhindring af utilsigtede betjeninger](#)
- [Parring af Fjernbetjeningen med kameraet](#)
- [Bekræftelse af indstillingen på kameraet](#)
- [Isætning af batteriet](#)