

Utilize este manual se encontrar algum problema ou tiver alguma dúvida ao usar o “Sony | Headphones Connect”.

Introdução

[Lista de dispositivos compatíveis](#)

[Instalação do “Sony | Headphones Connect”](#)

[Registrar fones de ouvido Sony](#)

[Configurar os fones de ouvido Sony](#)

Como usar

[Sobre o Painel “Sony | Headphones Connect”](#)

Funções exibidas na guia [Status]

[Detecção de ações ou locais e ajuste automático da função de cancelamento de ruído \(Adaptive Sound Control\)](#)

[Alterar o dispositivo conectado em uma conexão multiponto \(Dispositivo sendo conectado\)](#)

[Alterar o dispositivo de reprodução de música quando conectado em uma conexão multiponto](#)

[Controlar a música em reprodução](#)

[Verificar a pressão sonora atual](#)

Funções exibidas na guia [Som]

[Usar Config. rápidas de som](#)

[Ajuste da função de cancelamento de ruído e modo de som ambiente \(Controle som ambiente\)](#)

- [Falar com alguém enquanto usa os fones de ouvido \(falar para bate-papo\)](#)
- [Otimização das funções de cancelamento de ruído de acordo com as condições de uso e a pressão atmosférica \(Otimizador cancelam. de ruído\)](#)
- [Controle de posição de som](#)
- [Configuração do efeito surround \(Surround \(VPT\)\)](#)
- [Configuração da qualidade do som usando o equalizador \(Equalizador\)](#)
- [Configurar o seu equalizador preferido \(Encontre seu Equalizador\)](#)
- [Configuração do nível de graves \(CLEAR BASS\)](#)
- [Configuração da função de cancelamento de ruído](#)
- [Alterar a configuração do 360 Reality Audio](#)
- [Otimizar o som espacial combinando com o Rastreamento de cabeça Android \(Som espacial e rast. de cabeça\)](#)
- [Alterar a configuração de prioridade da conexão BLUETOOTH \(Modo de qualidade de som\)](#)
- [Alterar a configuração de prioridade da conexão BLUETOOTH \(Qualidade da conexão Bluetooth\)](#)
- [Configuração do DSEE Extreme \(Compensação de longo alcance\)](#)
- [Configuração do DSEE HX \(Compensação de longo alcance\)](#)
- [Configuração do DSEE \(Compensação de longo alcance\)](#)
- [Otimizar o som espacial medindo o ângulo de uso \(Otimização do som espacial\)](#)

Funções exibidas na guia [Sistema]

- [Habilitar uma conexão multiponto \(Conectar a 2 disp. simultaneamente\)](#)
- [Alterar a configuração do Assistente de voz](#)
- [Ativar/desativar a configuração de ativação do Amazon Alexa com a sua voz \(Ativar o assistente de voz com a sua voz\)](#)
- [Ajustar o volume automaticamente de acordo com o som ambiente \(Controle de volume adaptativo\)](#)
- [Alterar a função do botão ou do sensor de toque](#)
- [Alterar a função da operação de toque](#)
- [Alterar a configuração de Toque de área ampla](#)
- [Configurar o painel de controle do sensor de toque](#)
- [Alterar o Ajuste de operação de \[Controle som ambiente\]](#)
- [Alterar o serviço atribuído ao Quick Access](#)
- [Habilitar o controle de fones de ouvido através do movimento de sim e não com a cabeça \(Gestos de cabeça\)](#)
- [Configurar uma conexão LE Audio para os fones de ouvido](#)
- [Determinar o tamanho ideal das pontas auriculares](#)
- [Configurando a energia para desligar automaticamente \(Desligamento Automático\)](#)
- [Pausar a reprodução da música quando os fones de ouvido são retirados \(Pausa quando fones ouvido são retirad.\)](#)

[Configuração da economia de energia \(Espera c/ econ. energ.\)](#)

[Configuração da vibração nas chamadas recebidas](#)

[Tornar a sua voz mais fácil de ouvir durante uma ligação \(Capturar voz durante uma ligação\)](#)

[Configuração da Notificação e Assistente de voz](#)

[Configurar os métodos de download e atualização de software](#)

[Inicializar as configurações](#)

Funções exibidas na guia [Serviços]

[Serviços de configuração](#)

[Vendo seu histórico de comportamento de uso dos fones de ouvido \(Atividade\)](#)

[Organizar um widget no seu smartphone](#)

Informações importantes

[Marcas comerciais](#)

Solução de problemas

[O status no \[Adaptive Sound Control\] não é refletido corretamente, mesmo que você esteja parado](#)

[O local que você frequenta não é detectado corretamente em \[Adaptive Sound Control\]](#)

[E se o nome do dispositivo não for exibido em "Sony | Headphones Connect"?](#)

[Não é possível configurar o 360 Reality Audio](#)

[Não é possível fazer uma conexão LE Audio](#)

[E se o assistente de voz não for ouvido?](#)

Acessibilidade

[TalkBack, VoiceOver](#)

[Adaptive Sound Control](#)

[falar para bate-papo](#)

[Escuta Segura](#)

Lista de dispositivos compatíveis

(A partir de outubro de 2023)

Atualize o software de seus fones de ouvido para a versão mais recente.

<https://www.sony.net/elesupport/>

Ícones de status no Painel

	Desligamento	DSEE Extreme™	DSEE HX	DSEE	Codec
MDR-XB950B1	—	—	—	—	—
MDR-XB950N1	—	—	—	—	—
WF-1000X	—	—	—	—	✓
WF-1000XM3	✓	—	✓	—	✓
WF-1000XM4	✓	✓	—	—	✓
WF-1000XM5	✓	✓	—	—	✓
WF-C500	✓	—	—	✓	✓
WF-C700N	✓	—	—	✓	✓
WF-H800	✓	—	✓	—	✓
WF-SP700N	—	—	—	—	✓
WF-SP800N	✓	—	—	—	✓
WF-SP900	—	—	—	—	✓
WH-1000XM2	—	—	✓	—	✓
WH-1000XM3	—	—	✓	—	✓
WH-1000XM4	✓	✓	—	—	✓
WH-1000XM5	✓	✓	—	—	✓
WH-CH520	✓	—	—	✓	✓
WH-CH700N	—	—	—	✓	✓
WH-CH720N	✓	—	—	✓	✓
WH-H800	—	—	✓	—	✓
WH-H810	✓	—	✓	—	✓
WH-H900N	—	—	✓	—	✓
WH-H910N	✓	—	✓	—	✓
WH-XB700	—	—	—	✓	✓
WH-XB900N	—	—	—	✓	✓
WH-XB910N	✓	—	—	✓	✓
WI-1000X	—	—	✓	—	✓

	Desligamento	DSEE Extreme™	DSEE HX	DSEE	Codec
WI-1000XM2	✓	—	✓	—	✓
WI-C100	✓	—	—	✓	✓
WI-C600N	—	—	—	✓	✓
WI-H700	—	—	✓	—	✓
WI-SP600N	—	—	—	—	✓
LinkBuds	✓	—	—	✓	✓
LinkBuds S	✓	✓	—	—	✓
LinkBuds UC	✓	—	—	✓	✓

Funções exibidas na guia [Status]

	Adaptive Sound Control	Dispositivo sendo conectado	Alterar o dispositivo de reprodução de música quando conectado em uma conexão multiponto	Reproduzindo agora	Pressão sonora atual
MDR-XB950B1	—	—	—	—	—
MDR-XB950N1	—	—	—	—	—
WF-1000X	✓	—	—	✓	—
WF-1000XM3	✓	—	—	✓	—
WF-1000XM4	✓	✓	✓	✓	—
WF-1000XM5	✓	✓	✓	✓	✓
WF-C500	—	—	—	✓	—
WF-C700N	✓	✓	✓	✓	—
WF-H800	—	—	—	✓	—
WF-SP700N	—	—	—	✓	—
WF-SP800N	✓	—	—	✓	—
WF-SP900	—	—	—	—	—
WH-1000XM2	✓	—	—	✓	—
WH-1000XM3	✓	—	—	✓	—
WH-1000XM4	✓	✓	—	✓	—
WH-1000XM5	✓	✓	✓	✓	✓
WH-CH520	—	✓	✓	✓	—

	Adaptive Sound Control	Dispositivo sendo conectado	Alterar o dispositivo de reprodução de música quando conectado em uma conexão multiponto	Reproduzindo agora	Pressão sonora atual
WH-CH700N	—	—	—	✓	—
WH-CH720N	✓	✓	✓	✓	—
WH-H800	—	—	—	✓	—
WH-H810	—	—	—	✓	—
WH-H900N	—	—	—	✓	—
WH-H910N	✓	—	—	✓	—
WH-XB700	—	—	—	✓	—
WH-XB900N	✓	—	—	✓	—
WH-XB910N	✓	✓	—	✓	—
WI-1000X	✓	—	—	✓	—
WI-1000XM2	✓	—	—	✓	—
WI-C100	—	—	—	✓	—
WI-C600N	—	—	—	✓	—
WI-H700	—	—	—	✓	—
WI-SP600N	—	—	—	✓	—
LinkBuds	—	✓	✓	✓	—
LinkBuds S	✓	✓	✓	✓	✓
LinkBuds UC	—	—	—	✓	—

Funções exibidas na guia [Som] (funções relacionadas ao Cancelamento de ruído)

	Controle som ambiente (controle contínuo)	Controle som ambiente (alternância de modo)	falar para bate-papo	Otimizador cancelam. de ruído (Otimização pessoal/Otimizando a pressão atmosférica)	Otimizador cancelam. de ruído (Otimizando a pressão atmosférica)	Cancelamento de ruído
MDR-XB950B1	—	—	—	—	—	—
MDR-XB950N1	—	—	—	—	—	✓
WF-1000X	—	✓	—	—	—	—
WF-1000XM3	✓	—	—	—	—	—

	Controle som ambiente (controle contínuo)	Controle som ambiente (alternância de modo)	falar para bate-papo	Otimizador cancelam. de ruído (Otimização pessoal/Otimizando a pressão atmosférica)	Otimizador cancelam. de ruído (Otimizando a pressão atmosférica)	Cancelamento de ruído
WF-1000XM4	✓	—	✓	—	—	—
WF-1000XM5	✓	—	✓	—	—	—
WF-C500	—	—	—	—	—	—
WF-C700N	—	✓	—	—	—	—
WF-H800	—	—	—	—	—	—
WF-SP700N	—	✓	—	—	—	—
WF-SP800N	✓	—	—	—	—	—
WF-SP900	—	✓	—	—	—	—
WH-1000XM2	✓	—	—	✓	—	—
WH-1000XM3	✓	—	—	✓	—	—
WH-1000XM4	✓	—	✓	✓	—	—
WH-1000XM5	✓	—	✓	—	—	—
WH-CH520	—	—	—	—	—	—
WH-CH700N	—	—	—	—	—	✓
WH-CH720N	—	✓	—	—	—	—
WH-H800	—	—	—	—	—	—
WH-H810	—	—	—	—	—	—
WH-H900N	—	✓	—	—	—	—
WH-H910N	✓	—	—	—	—	—
WH-XB700	—	—	—	—	—	—
WH-XB900N	✓	—	—	—	—	—
WH-XB910N	✓	—	—	—	—	—

	Controle som ambiente (controle contínuo)	Controle som ambiente (alternância de modo)	falar para bate-papo	Otimizador cancelam. de ruído (Otimização pessoal/Otimizando a pressão atmosférica)	Otimizador cancelam. de ruído (Otimizando a pressão atmosférica)	Cancelamento de ruído
WI-1000X	✓	—	—	—	✓	—
WI-1000XM2	✓	—	—	—	✓	—
WI-C100	—	—	—	—	—	—
WI-C600N	—	✓	—	—	—	—
WI-H700	—	—	—	—	—	—
WI-SP600N	—	✓	—	—	—	—
LinkBuds	—	—	✓	—	—	—
LinkBuds S	✓	—	✓	—	—	—
LinkBuds UC	—	—	✓	—	—	—

Funções exibidas na guia [Som] (exceto as funções relacionadas ao Cancelamento de ruído)

	Config. rápidas de som	Controle de posição de som	Surround (VPT)	Equalizador	Encontre seu Equalizador	CLEAR BASS (Amplificador dos Graves Electro)	Config 360 Reality Audio
MDR-XB950B1	—	—	✓	—	—	✓	✓
MDR-XB950N1	—	—	✓	—	—	✓	✓
WF-1000X	—	—	—	✓ ^{*1}	—	—	✓
WF-1000XM3	—	—	—	✓	✓	—	✓
WF-1000XM4	—	—	—	✓	✓	—	✓
WF-1000XM5	—	—	—	✓	✓	—	✓
WF-C500	—	—	—	✓	✓	—	✓
WF-C700N	—	—	—	✓	✓	—	✓
WF-H800	—	—	—	✓	✓	—	✓
WF-SP700N	✓	—	—	✓ ^{*1}	—	—	—
WF-SP800N	—	—	—	✓	✓	—	✓
WF-SP900	✓	—	—	✓	✓	—	—

	Config. rápidas de som	Controle de posição de som	Surround (VPT)	Equalizador	Encontre seu Equalizador	CLEAR BASS (Amplificador dos Graves Electro)	Config 360 Reality Audio
WH-1000XM2	—	✓	✓	✓	✓	—	✓
WH-1000XM3	—	✓	✓	✓	✓	—	✓
WH-1000XM4	—	—	—	✓	✓	—	✓
WH-1000XM5	—	—	—	✓	✓	—	✓
WH-CH520	—	—	—	✓	✓	—	✓
WH-CH700N	—	—	✓	✓	✓	—	—
WH-CH720N	—	—	—	✓	✓	—	✓
WH-H800	—	—	✓	✓	✓	—	✓
WH-H810	—	—	—	✓	✓	—	✓
WH-H900N	—	—	✓	✓	✓	—	✓
WH-H910N	—	—	—	✓	✓	—	✓
WH-XB700	—	✓	✓	—	—	✓	✓
WH-XB900N	—	✓	✓	✓	✓	—	✓
WH-XB910N	—	—	—	✓	✓	—	✓
WI-1000X	—	✓	✓	✓	✓	—	✓
WI-1000XM2	—	—	—	✓	✓	—	✓
WI-C100	—	—	—	✓	✓	—	✓
WI-C600N	✓	—	—	✓	✓	—	—
WI-H700	—	—	✓	✓	✓	—	✓
WI-SP600N	✓	—	—	✓ ^{*1}	—	—	—
LinkBuds	—	—	—	✓	✓	—	✓
LinkBuds S	—	—	—	✓	✓	—	✓
LinkBuds UC	—	—	—	✓	✓	—	✓

*1 Selecionando apenas predefinições.

	Modo de qualidade de som	Qualidade da conexão Bluetooth	DSEE Extreme	DSEE HX	DSEE	Otimização do som espacial	Som espacial e rastr. de cabeça
MDR-XB950B1	—	—	—	—	—	—	—
MDR-XB950N1	—	—	—	—	—	—	—
WF-1000X	✓	—	—	—	—	—	—
WF-1000XM3	✓	—	—	✓	—	—	—
WF-1000XM4	—	✓	✓	—	—	—	—
WF-1000XM5	—	✓	✓	—	—	✓	✓
WF-C500	—	✓	—	—	✓	—	—
WF-C700N	—	✓	—	—	✓	—	—
WF-H800	✓	—	—	✓	—	—	—
WF-SP700N	✓	—	—	—	—	—	—
WF-SP800N	✓	—	—	—	—	—	—
WF-SP900	✓	—	—	—	—	—	—
WH-1000XM2	✓	—	—	✓	—	—	—
WH-1000XM3	✓	—	—	✓	—	—	—
WH-1000XM4	✓	—	✓	—	—	—	—
WH-1000XM5	—	✓	✓	—	—	—	✓
WH-CH520	—	✓	—	—	✓	—	—
WH-CH700N	✓	—	—	—	✓	—	—
WH-CH720N	—	✓	—	—	✓	—	—
WH-H800	✓	—	—	✓	—	—	—
WH-H810	✓	—	—	✓	—	—	—
WH-H900N	✓	—	—	✓	—	—	—
WH-H910N	✓	—	—	✓	—	—	—
WH-XB700	✓	—	—	—	✓	—	—
WH-XB900N	✓	—	—	—	✓	—	—

	Modo de qualidade de som	Qualidade da conexão Bluetooth	DSEE Extreme	DSEE HX	DSEE	Otimização do som espacial	Som espacial e rastr. de cabeça
WH-XB910N	—	✓	—	—	✓	—	—
WI-1000X	✓	—	—	✓	—	—	—
WI-1000XM2	✓	—	—	✓	—	—	—
WI-C100	—	✓	—	—	✓	—	—
WI-C600N	✓	—	—	—	✓	—	—
WI-H700	✓	—	—	✓	—	—	—
WI-SP600N	✓	—	—	—	—	—	—
LinkBuds	—	✓	—	—	✓	✓	—
LinkBuds S	—	✓	✓	—	—	✓	—
LinkBuds UC	—	✓	—	—	✓	✓	—

Funções exibidas na guia [Sistema]

	Conectar a 2 disp. simultaneamente	Assistente de voz	Ativar o assistente de voz com a sua voz	Controle de volume adaptativo	Alterar a função do botão ou do sensor de toque	Alterar a função de operação de toque	Painel de controle do sensor de toque
MDR-XB950B1	—	—	—	—	—	—	—
MDR-XB950N1	—	—	—	—	—	—	—
WF-1000X	—	—	—	—	✓	—	—
WF-1000XM3	—	—	—	—	✓	—	—
WF-1000XM4	✓	✓	✓	—	✓	—	—
WF-1000XM5	✓	✓	✓	—	✓	—	—
WF-C500	—	—	—	—	—	—	—
WF-C700N	✓	—	—	—	✓	—	—
WF-H800	—	—	—	—	✓	—	—
WF-SP700N	—	—	—	—	✓	—	—
WF-SP800N	—	—	—	—	✓	—	—

	Conectar a 2 disp. simultaneamente	Assistente de voz	Ativar o assistente de voz com a sua voz	Controle de volume adaptativo	Alterar a função do botão ou do sensor de toque	Alterar a função de operação de toque	Painel de controle do sensor de toque
WF-SP900	—	—	—	—	—	—	—
WH-1000XM2	—	—	—	—	✓	—	—
WH-1000XM3	—	—	—	—	✓	—	✓
WH-1000XM4	✓	—	—	—	✓	—	✓
WH-1000XM5	✓	✓	✓	—	—	—	✓
WH-CH520	✓	—	—	—	—	—	—
WH-CH700N	—	—	—	—	✓	—	—
WH-CH720N	✓	✓	✓	—	—	—	—
WH-H800	—	—	—	—	—	—	—
WH-H810	—	—	—	—	✓	—	—
WH-H900N	—	—	—	—	✓	—	—
WH-H910N	—	—	—	—	✓	—	—
WH-XB700	—	—	—	—	✓	—	—
WH-XB900N	—	—	—	—	✓	—	—
WH-XB910N	✓	✓	✓	—	—	—	✓
WI-1000X	—	—	—	—	✓	—	—
WI-1000XM2	—	—	—	—	✓	—	—
WI-C100	—	—	—	—	—	—	—
WI-C600N	—	—	—	—	✓	—	—
WI-H700	—	—	—	—	—	—	—
WI-SP600N	—	—	—	—	✓	—	—
LinkBuds	✓	—	✓	✓	—	✓	—
LinkBuds S	✓	✓	✓	—	✓	—	—

	Conectar a 2 disp. simultaneamente	Assistente de voz	Ativar o assistente de voz com a sua voz	Controle de volume adaptativo	Alterar a função do botão ou do sensor de toque	Alterar a função de operação de toque	Painel de controle do sensor de toque
LinkBuds UC	—	—	—	✓	—	✓	—

	Toque de área ampla (ativar/desativar)	Toque de área ampla (ajuste da sensibilidade de toque)	Alterar a configuração da operação Controle do som ambiente	Quick Access	Gestos de cabeça	Configuração da conexão LE Audio para fones de ouvido	Determina as pontas auriculares ideais	Desligamento Automático
MDR-XB950B1	—	—	—	—	—	—	—	—
MDR-XB950N1	—	—	—	—	—	—	—	—
WF-1000X	—	—	—	—	—	—	—	—
WF-1000XM3	—	—	—	—	—	—	—	✓
WF-1000XM4	—	—	✓	—	—	—	✓	✓
WF-1000XM5	—	—	✓	✓	✓	✓	✓	✓
WF-C500	—	—	—	—	—	—	—	—
WF-C700N	—	—	✓	—	—	—	—	✓
WF-H800	—	—	—	—	—	—	—	✓
WF-SP700N	—	—	—	—	—	—	—	—
WF-SP800N	—	—	—	—	—	—	—	✓
WF-SP900	—	—	—	—	—	—	—	—
WH-1000XM2	—	—	—	—	—	—	—	—
WH-1000XM3	—	—	—	—	—	—	—	✓
WH-1000XM4	—	—	—	—	—	—	—	✓
WH-1000XM5	—	—	✓	✓	—	—	—	✓
WH-CH520	—	—	—	—	—	—	—	—

	Toque de área ampla (ativar/desativar)	Toque de área ampla (ajuste da sensibilidade de toque)	Alterar a configuração da operação Controle do som ambiente	Quick Access	Gestos de cabeça	Configuração da conexão LE Audio para fones de ouvido	Determina as pontas auriculares ideais	Desligamento Automático
WH-CH700N	—	—	—	—	—	—	—	—
WH-CH720N	—	—	✓	—	—	—	—	✓
WH-H800	—	—	—	—	—	—	—	—
WH-H810	—	—	—	—	—	—	—	—
WH-H900N	—	—	—	—	—	—	—	—
WH-H910N	—	—	—	—	—	—	—	✓
WH-XB700	—	—	—	—	—	—	—	—
WH-XB900N	—	—	—	—	—	—	—	✓
WH-XB910N	—	—	✓	—	—	—	—	✓
WI-1000X	—	—	—	—	—	—	—	—
WI-1000XM2	—	—	—	—	—	—	—	✓
WI-C100	—	—	—	—	—	—	—	—
WI-C600N	—	—	—	—	—	—	—	✓
WI-H700	—	—	—	—	—	—	—	—
WI-SP600N	—	—	—	—	—	—	—	—
LinkBuds	✓	—	—	✓	—	—	—	✓
LinkBuds S	—	—	✓	✓	—	✓	✓	✓
LinkBuds UC	—	✓	—	✓	—	—	—	✓

	Pausa quando fones ouvido são retirad.	Espera c/ econ. energ.	Vib. chamad. recebidas	Capturar voz durante uma ligação	Notif. e assistente de voz	Download automático de software	Atualizar Software	Inicializar ajustes
MDR-XB950B1	—	—	—	—	—	—	—	—

	Pausa quando fones ouvido são retirad.	Espera c/ econ. energ.	Vib. chamad. recebidas	Capturar voz durante uma ligação	Notif. e assistente de voz	Download automático de software	Atualizar Software	Inicializar ajustes
MDR-XB950N1	—	—	—	—	—	—	—	—
WF-1000X	—	—	—	—	—	—	—	—
WF-1000XM3	✓	—	—	—	✓	✓	—	—
WF-1000XM4	✓	—	—	—	✓	✓	—	✓
WF-1000XM5	✓	—	—	✓	✓	—	✓	✓
WF-C500	—	—	—	—	✓	—	—	—
WF-C700N	—	—	—	—	✓	—	—	—
WF-H800	✓	—	—	—	✓	✓	—	—
WF-SP700N	—	—	—	—	—	—	—	—
WF-SP800N	✓	—	—	—	✓	✓	—	—
WF-SP900	—	—	—	—	—	—	—	—
WH-1000XM2	—	—	—	—	—	—	—	—
WH-1000XM3	—	—	—	—	✓	—	—	—
WH-1000XM4	✓	—	—	—	✓	✓	—	—
WH-1000XM5	✓	—	—	—	✓	✓	—	✓
WH-CH520	—	—	—	—	✓	—	—	—
WH-CH700N	—	—	—	—	—	—	—	—
WH-CH720N	—	—	—	—	✓	✓	—	✓
WH-H800	—	—	—	—	—	—	—	—
WH-H810	—	—	—	—	✓	✓	—	—
WH-H900N	—	—	—	—	—	—	—	—
WH-H910N	—	—	—	—	✓	✓	—	—

	Pausa quando fones ouvido são retirad.	Espera c/ econ. energ.	Vib. chamad. recebidas	Capturar voz durante uma ligação	Notif. e assistente de voz	Download automático de software	Atualizar Software	Inicializar ajustes
WH-XB700	—	—	—	—	✓	—	—	—
WH-XB900N	—	—	—	—	✓	—	—	—
WH-XB910N	—	—	—	—	✓	✓	—	✓
WI-1000X	—	✓	✓	—	—	—	—	—
WI-1000XM2	—	—	—	—	✓	✓	—	—
WI-C100	—	—	—	—	✓	—	—	—
WI-C600N	—	—	—	—	✓	—	—	—
WI-H700	—	—	✓	—	—	—	—	—
WI-SP600N	—	—	—	—	—	—	—	—
LinkBuds	✓	—	—	—	✓	✓	—	✓
LinkBuds S	✓	—	—	—	✓	✓	—	✓
LinkBuds UC	✓	—	—	—	✓	—	—	✓

Funções exibidas na guia [Serviços]*2

	Spotify Tap	Amazon Music Play Now	Endel Quick Access	Auto Play (Beta)	Ingress Prime	Link de serviço
WF-1000XM5	✓	✓	✓	✓	✓	✓
WH-1000XM5	✓	✓	✓	✓	—	✓
LinkBuds	✓	✓	✓	✓	✓	✓
LinkBuds S	✓	✓	✓	✓	✓	✓
LinkBuds UC	✓	—	✓	✓	✓	✓

*2 Os serviços suportados variam de acordo com o país ou região.

Escuta Segura

	Escuta Segura
WF-1000XM5	✓
WH-1000XM5	✓
LinkBuds S	✓

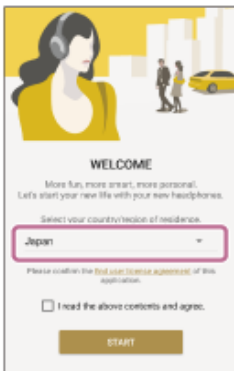
Instalação do “Sony | Headphones Connect”

Instale o “Sony | Headphones Connect” em seu smartphone/iPhone para operar os fones de ouvido Sony.

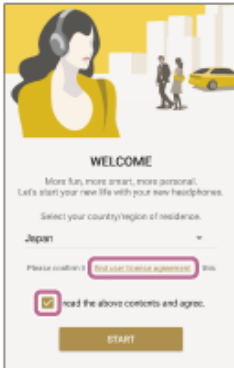
1 Procure [Sony Headphones Connect] no Google Play ou na App Store.

2 Inicie o aplicativo.

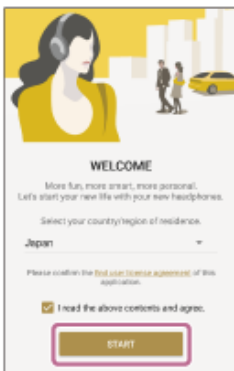
3 Selecione seu país/região de residência.



4 Confirme o [Contrato licença usuário final] e marque a caixa [Li o conteúdo acima e concordo.].



5 Toque em [Iniciar].

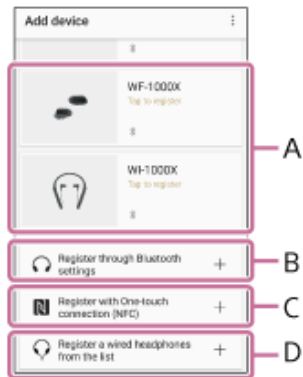


- [Registrar fones de ouvido Sony](#)
- [Configurar os fones de ouvido Sony](#)

4-730-255-65(6) Copyright 2017 Sony Corporation

Registrar fones de ouvido Sony

Inicie o aplicativo “Sony | Headphones Connect” no seu smartphone/iPhone, registre seus fones de ouvido Sony seguindo as instruções na tela. Se os seus fones de ouvido forem fones de ouvido sem fio, use o método A, B ou C abaixo para registrar os fones de ouvido. Se os seus fones de ouvido forem fones de ouvido com fio, use o método D para registrar os fones de ouvido.



A: Ligue os fones de ouvido sem fio e, em seguida, mova os fones de ouvido para junto do seu smartphone/iPhone. Você pode selecionar os fones de ouvido para emparelhar (registrar) através de uma conexão BLUETOOTH.

Se os fones de ouvido não aparecerem na tela, tente o método B ou C a seguir.

B: Ao usar um smartphone/iPhone não compatível com a conexão de um toque (NFC), conecte e emparelhe (registre) com os fones de ouvido através de uma conexão BLUETOOTH, usando o menu de configuração do seu smartphone/iPhone. O método de conexão BLUETOOTH depende dos fones de ouvido.

C: Ao usar um smartphone compatível com a conexão de um toque (NFC), conecte e emparelhe (registre) com os fones de ouvido através de uma conexão BLUETOOTH, tocando os fones de ouvido com seu smartphone.

Consulte as instruções de operação de seus fones de ouvido para verificar se eles suportam as funções NFC.

D: Se os seus fones de ouvido forem fones de ouvido com fio, selecione os fones de ouvido na lista e registre os fones de ouvido. Apenas fones de ouvido compatíveis com o 360 Reality Audio são exibidos na lista.

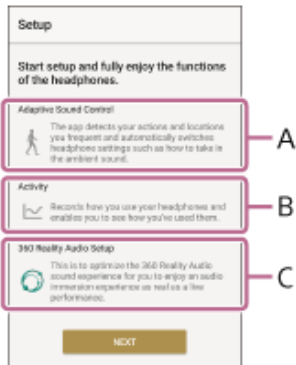
Tópico Relacionado

- [Instalação do “Sony | Headphones Connect”](#)
- [Configurar os fones de ouvido Sony](#)

Configurar os fones de ouvido Sony

Quando o registro dos fones de ouvido Sony estiver concluído, a tela [Configuração] será exibida. Execute as configurações seguindo as instruções na tela.

Dependendo dos fones de ouvido, país ou região, talvez a tela [Configuração] não seja mostrada ou os itens exibidos na tela sejam diferentes.



A: configuração [Adaptive Sound Control]

Define a função para alternar automaticamente a função de cancelamento de ruído e o modo de som ambiente detectando 4 tipos de padrões de ação (Aguardando/Andando/Correndo/Transporte) e locais visitados com frequência (Casa/Trabalho/Escola/Estação/Ponto de ônibus/Academia/Outro).

B: configuração [Atividade]

Define a função que registra como você usa os fones de ouvido e permite ver um histórico de comportamento de uso.

C: [Config 360 Reality Audio]

Definições para otimizar os campos sonoros de acordo com a forma dos ouvidos da pessoa que está usando os fones de ouvido.

360 Reality Audio é uma nova experiência musical que utiliza a tecnologia de áudio espacial baseada em objetos da Sony.

Os ouvintes podem ser imersos em um campo sonoro exatamente como os artistas e criadores idealizaram.

Para detalhes sobre o 360 Reality Audio, consulte o seguinte site:

<https://www.sony.net/360RA/>

Tópico Relacionado

- [Instalação do “Sony | Headphones Connect”](#)
- [Registrar fones de ouvido Sony](#)

Sobre o Painel “Sony | Headphones Connect”

Painel “Sony | Headphones Connect” explicado.



A: Exibe os fones de ouvido conectados ao “Sony | Headphones Connect”.

B: Você pode desligar os fones de ouvido.


Este ícone é exibido somente nos fones de ouvido que suportam a função de desligamento.

C: Toque para exibir o menu a seguir.



Itens de menu	Descrições
Tutorial do XXXX	Você pode verificar como operar os fones de ouvido. Os fones de ouvido conectados ao “Sony Headphones Connect” são mostrados em “XXXX”.
XXXX Versão	Pode verificar a versão do software dos fones de ouvido. Os fones de ouvido conectados ao “Sony Headphones Connect” são mostrados em “XXXX”.
Backup e restauração dos ajustes e dados	Você pode salvar configurações, como [Adaptive Sound Control], associadas à sua conta. A conta que pode ser usada varia de acordo com o seu país ou região.
Iniciar o Music Center	Inicia o “Sony Music Center”.
Sobre este aplicativo	Você pode verificar a versão, informações de licença, país ou região, contrato de licença de usuário final e política de privacidade do aplicativo.
Ajuda	Pode verificar a ajuda e a solução de problemas do aplicativo, bem como de seus fones de ouvido.

D: Exibe o status das configurações dos fones de ouvido.

Itens de menu	Descrições
DSEE Extreme	A função DSEE Extreme está disponível.
DSEE HX	A função DSEE HX está disponível.
DSEE	A função DSEE está disponível.
LDAC	O codec LDAC™ está selecionado.
AAC	O codec AAC está selecionado.

Itens de menu	Descrições
aptX	O codec Qualcomm® aptX™ audio está selecionado.
aptX HD	O codec Qualcomm® aptX™ HD audio está selecionado.
SBC	O codec SBC está selecionado.
	Atualmente conectado através da conexão LE Audio.
LC3	O codec LC3 está selecionado.

E: Exibe o status da conexão BLUETOOTH e a carga restante da bateria.

Itens de menu	Descrições
	Atualmente conectado através da conexão BLUETOOTH.
	A carga da bateria restante é exibida. A carga da bateria restante para a caixa de carregamento indica a carga da bateria quando os fones de ouvido foram removidos pela última vez da caixa de carregamento.

F: É dividido nas guias [Status]/[Som]/[Sistema]/[Serviços].

Dependendo dos seus fones de ouvido ou do país/região, essas guias podem não ser exibidas.

G: Exibe os recursos suportados pelos fones de ouvido no Painel.

O nome da função ou os itens exibidos na tela podem ser diferentes dependendo dos fones de ouvido usados.

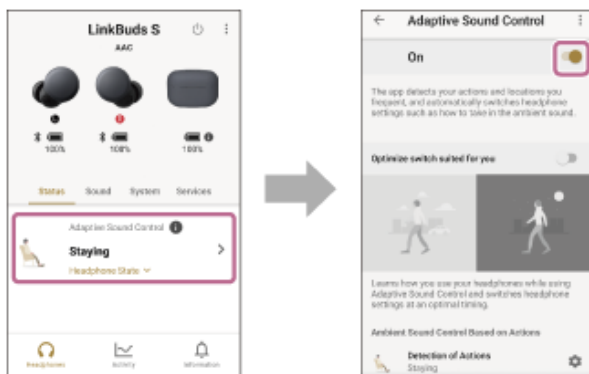
H: Toque para exibir as páginas a seguir.

Itens de menu	Descrições
Fones de ouvido	Exibe o Painel “Sony Headphones Connect”.
Atividade	<ul style="list-style-type: none"> ● Histórico de Reprod. Você pode verificar o Histórico de reprodução dos seus fones de ouvido por cena, etc. ● Registro Você pode ver informações como tempo de uso, locais, etc. relativas ao seu uso dos fones de ouvido. ● Escuta Segura Você pode verificar a dose de som. Pode não ser exibido dependendo dos fones de ouvido usados. ● Medalha Você pode verificar as medalhas adquiridas.
Informações	<ul style="list-style-type: none"> ● Informações Você pode verificar as informações sobre o aplicativo e os fones de ouvido compatíveis, assim como responder a um questionário sobre o produto. O questionário estará disponível somente se você concordar com a política de privacidade do aplicativo. ● Dicas Você pode encontrar dicas sobre como tornar o “Sony Headphones Connect” mais útil para a sua situação.

Detecção de ações ou locais e ajuste automático da função de cancelamento de ruído (Adaptive Sound Control)

Os padrões de ação (Aguardando/Andando/Correndo/Transporte) ou locais visitados com frequência (Casa/Trabalho/Escola/Estação/Ponto de ônibus/Academia/Outro) são detectados e, em seguida, a predefinição é selecionada automaticamente. Você pode editar a predefinição para suas configurações desejadas.

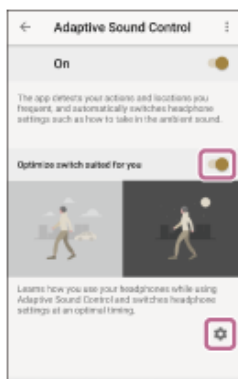
Ao selecionar [Adaptive Sound Control] no Painel, você pode alternar entre [Ligado] e [Desligado].



Aprender a usar seus fones de ouvido e alternar as configurações de fones de ouvido no momento ideal

Ao definir [Mudança otimiz. adeq. a você] como [Ligado], o aplicativo aprende como você usa seus fones de ouvido enquanto utiliza o Adaptive Sound Control e alterna as configurações do fone de ouvido no momento ideal.

Ao selecionar o ícone ⚙️ (configurações), você pode editar as predefinições dos seus padrões de ação e os locais que frequenta de acordo com as configurações desejadas.



Registrar seus padrões de ação e locais que frequenta e alternar as configurações dos fones de ouvido automaticamente

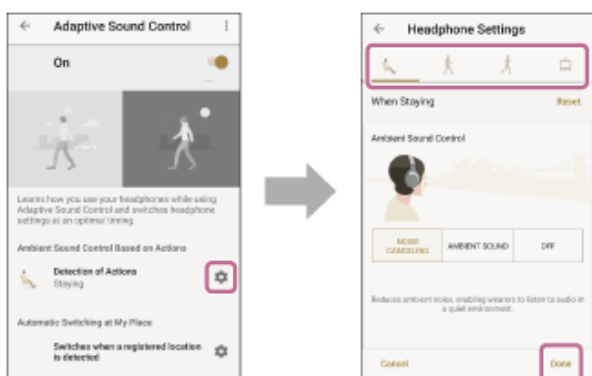
Ao definir [Mudança otimiz. adeq. a você] como [Desligado], você pode registrar as predefinições dos seus padrões de ação e os locais que frequenta como desejar.

O aplicativo alterna automaticamente as configurações dos fones de ouvido com base no conteúdo registrado.



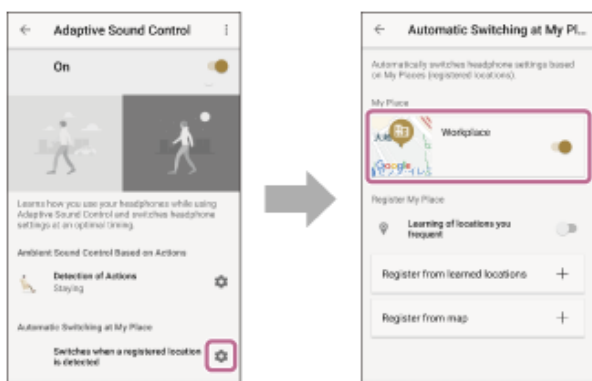
Para editar as predefinições dos seus padrões de ação

Ao selecionar o ícone ⚙️ (configurações) em [Controle do som ambiente com base em ações], a tela é alterada para a tela de edição das predefinições dos padrões de ação. Nessa tela, você pode editar as configurações dos fones de ouvido.



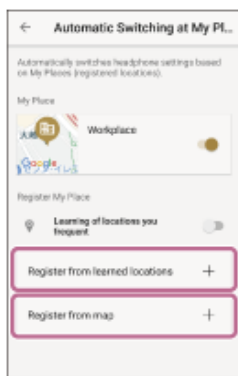
Para editar as predefinições dos locais que você frequenta

Ao selecionar o ícone ⚙️ (configurações) em [Mudança automática no Meu local], a tela é alterada para a tela de edição das predefinições dos locais que você frequenta. Nessa tela, você pode editar as configurações de local, as configurações dos fones de ouvido e o método de mudança.



Para registrar locais que você frequenta

Ao selecionar [Registrar a partir de locais aprendidos] ou [Registrar a partir do mapa], você pode adicionar um local que frequenta.




Tópico Relacionado


- O status no [Adaptive Sound Control] não é refletido corretamente, mesmo que você esteja parado
- O local que você frequenta não é detectado corretamente em [Adaptive Sound Control]

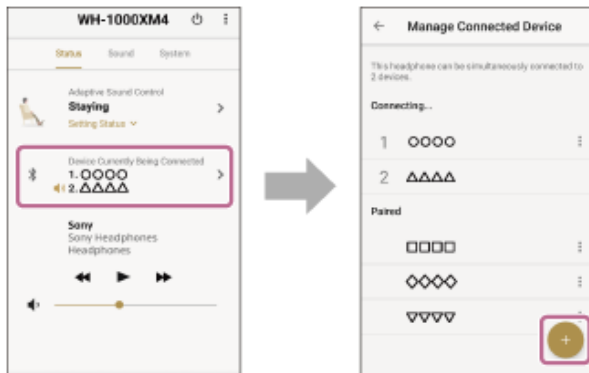
4-730-255-65(6) Copyright 2017 Sony Corporation

Alterar o dispositivo conectado em uma conexão multiponto (Dispositivo sendo conectado)

Ao definir [Conectar a 2 disp. simultaneamente] como [Ligado], [Dispositivo sendo conectado] é exibido no Painel. O dispositivo com o ícone  (alto-falante) é definido como um dispositivo de reprodução de música.

Ao selecionar um dispositivo emparelhado na tela [Gerenciar dispositivo conect.], você pode selecionar novamente o dispositivo para fazer uma conexão multiponto.


Ao selecionar  (adicionar), você pode adicionar um dispositivo BLUETOOTH.



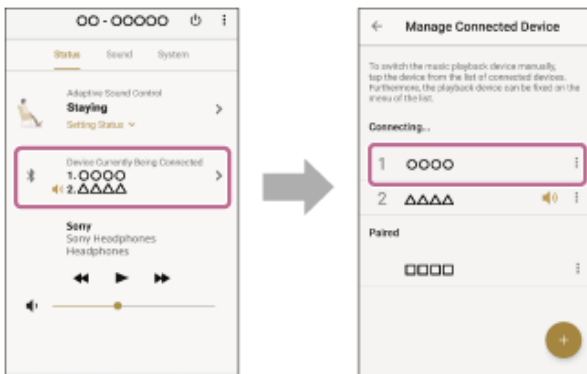
Tópico Relacionado

- [Habilitar uma conexão multiponto \(Conectar a 2 disp. simultaneamente\)](#)

Alterar o dispositivo de reprodução de música quando conectado em uma conexão multiponto

Ao definir [Conectar a 2 disp. simultaneamente] como [Ligado], [Dispositivo sendo conectado] é exibido no Painel. O dispositivo com o ícone  (alto-falante) é definido como um dispositivo de reprodução de música.

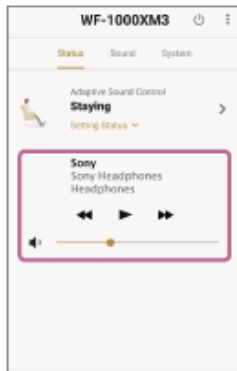
Ao seleccionar outro dispositivo conectado na tela [Gerenciar dispositivo conect.], você pode alterar ou definir o dispositivo de reprodução de música.



Sony | Headphones Connect

Controlar a música em reprodução

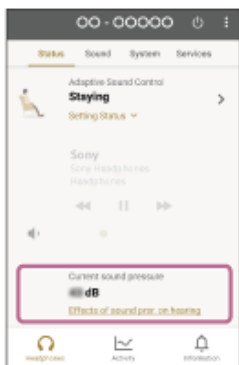
Você pode controlar a música que está sendo reproduzida no Painel.



Sony | Headphones Connect

Verificar a pressão sonora atual

Ao habilitar [Escuta Segura], você pode verificar a pressão sonora atual no Painel.



Tópico Relacionado

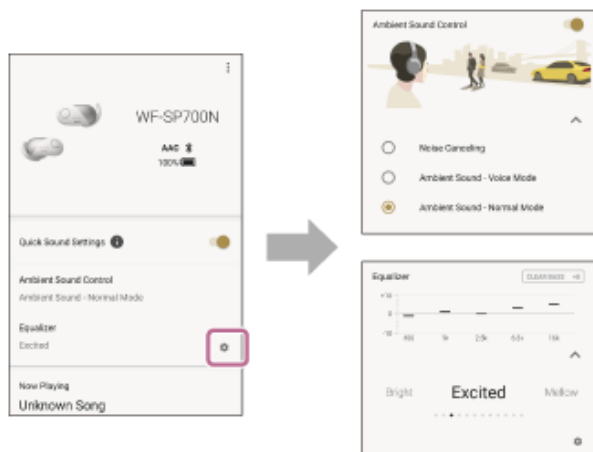
- [Vendo seu histórico de comportamento de uso dos fones de ouvido \(Atividade\)](#)

Sony | Headphones Connect

Usar Config. rápidas de som

[Config. rápidas de som] permite definir [Controle som ambiente] e [Equalizador] facilmente.

Defina [Config. rápidas de som] como [Ligado] ou [Desligado] no Painel.



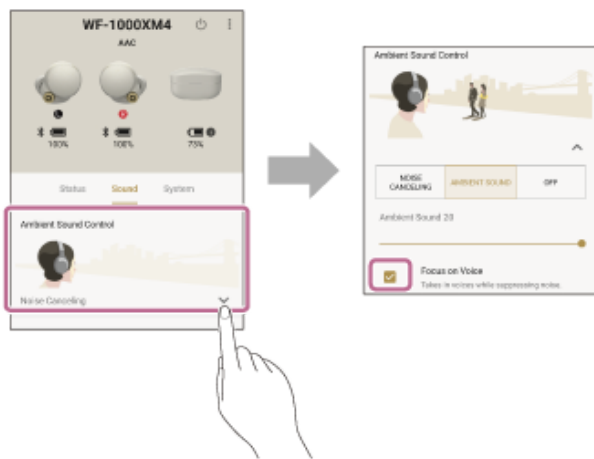
Ajuste da função de cancelamento de ruído e modo de som ambiente (Controle som ambiente)

Ao selecionar [Controle som ambiente] no Painel, você pode editar o volume ou o modo do som ambiente.



Para fones de ouvido compatíveis com Foco na voz


Ao marcar a caixa [Foco na voz], o ruído indesejado será suprimido, assimilando apenas anúncios e vozes, que poderão ser reproduzidos (escutados) enquanto você ouve música.

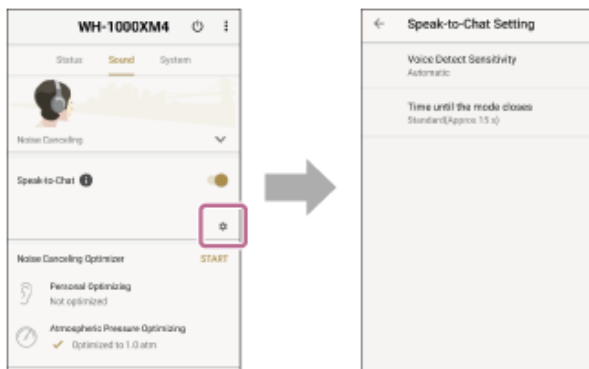


Falar com alguém enquanto usa os fones de ouvido (falar para bate-papo)

Com a função falar para bate-papo, os fones de ouvido pausam a reprodução da música e captam o som ambiente assim que você começa a falar. Você pode falar enquanto usa os fones de ouvido.

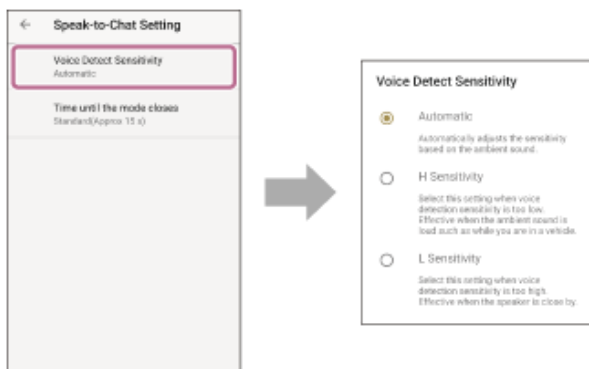
Se sua voz não for detectada pelo período de tempo especificado, o modo de falar para bate-papo fecha e retorna ao estado normal. Além disso, o modo pode ser fechado a qualquer momento operando os fones de ouvido.

Ao selecionar o ícone  (configurações) em [falar para bate-papo], você pode definir a sensibilidade da detecção de voz e o tempo até o modo de falar para bate-papo fechar.



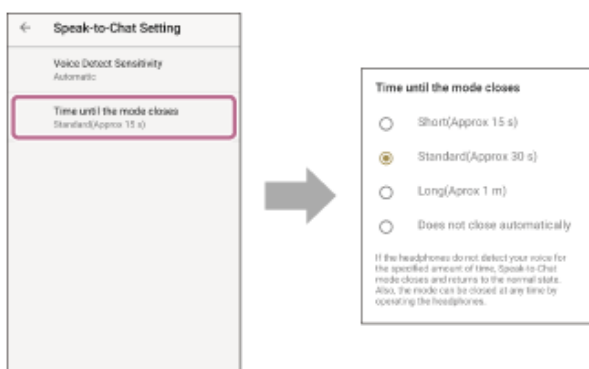
Alterar a sensibilidade da detecção de voz

Ao selecionar [Sensib. detecção voz], você pode alterar a configuração da sensibilidade de acordo com as condições de uso e as circunstâncias ao redor.



Alterar o tempo até o modo de falar para bate-papo fechar

Ao selecionar [Tempo até o modo fechar], você pode alterar o tempo até o modo de falar para bate-papo fechar após os fones de ouvido pararem de detectar voz.

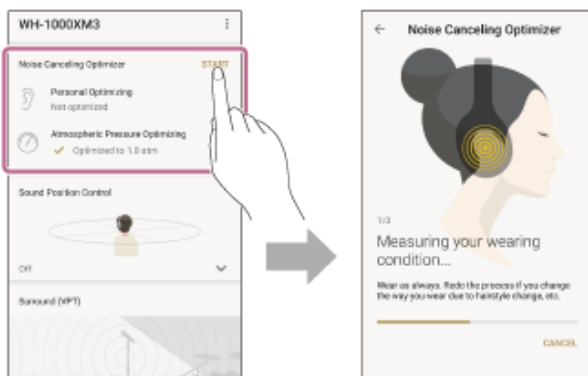


Sony | Headphones Connect

Otimização das funções de cancelamento de ruído de acordo com as condições de uso e a pressão atmosférica (Otimizador cancelam. de ruído)

Otimização de acordo com as condições de uso e a pressão atmosférica

Detecta as diferenças entre pessoas usando os fones de ouvido e a pressão atmosférica para otimizar o cancelamento de ruído ao usuário.

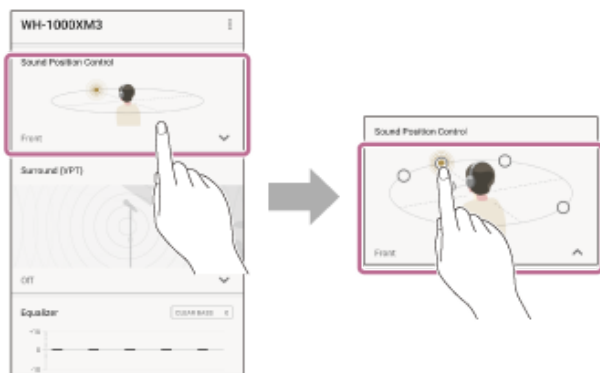


Otimização de acordo com a pressão atmosférica

Detecta a pressão atmosférica para otimizar o cancelamento de ruído ao usuário.

Controle de posição de som

Ao selecionar o [Controle de posição de som] no Painel, você pode selecionar a posição (Frente/Frente direita/Frente esquerda/Traseira direita/Traseira esquerda) da qual escuta o som artificialmente.

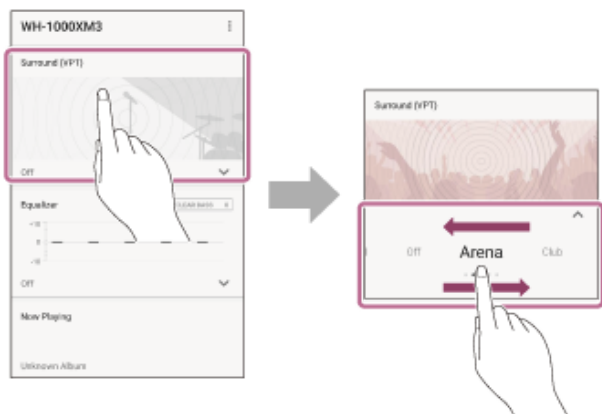


Configuração do efeito surround (Surround (VPT))

Configure o efeito surround usando a função VPT* para dar presença ao som reproduzido.

* VPT: Virtualphones Technology é um efeito especial acústico desenvolvido exclusivamente pela Sony.

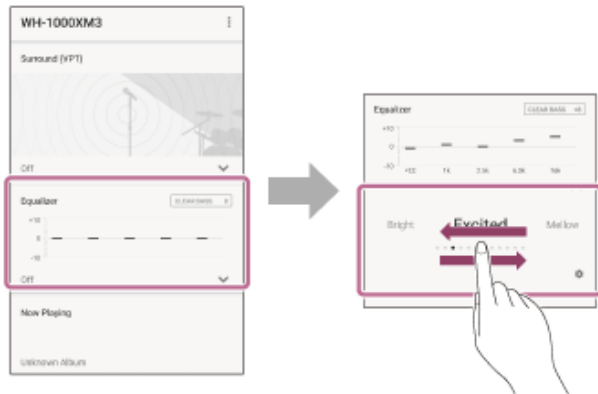
Ao selecionar [Surround (VPT)] no Painel, você pode selecionar um efeito sonoro.



Configuração da qualidade do som usando o equalizador (Equalizador)

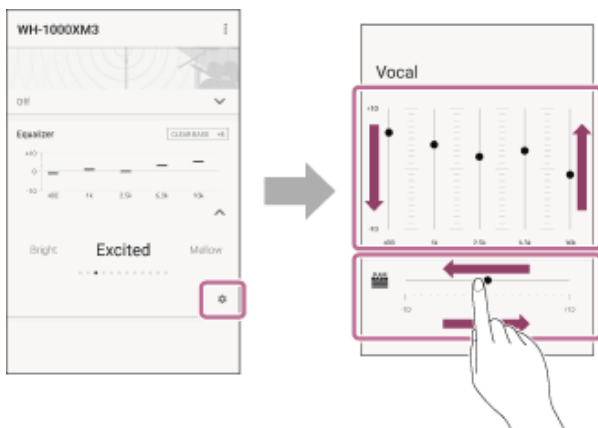
Você pode escolher a qualidade do som que corresponde ao gênero da música.

Ao selecionar [Equalizador] no Painel, você pode selecionar as predefinições de qualidade do som.



Edição de predefinições

Ao selecionar o ícone ⚙️ (configurações) no menu [Equalizador], a tela é alterada para a tela de edição das predefinições da qualidade do som.



Nota

- Dependendo dos fones de ouvido, a edição de predefinições não estará disponível. Consulte "[Lista de dispositivos compatíveis](#)".

Tópico Relacionado

- [Lista de dispositivos compatíveis](#)

Sony | Headphones Connect

Configurar o seu equalizador preferido (Encontre seu Equalizador)

Você pode encontrar o seu balanço de som favorito selecionando o som enquanto ouve música. Os valores configurados podem ser salvos em [Personalizado 2] no menu [Equalizador].

Você pode configurá-lo em [Encontre seu Equalizador] no Painel.



Configuração do nível de graves (CLEAR BASS)

Você pode editar o volume do CLEAR BASS. O aumento do valor de configuração do CLEAR BASS permite que seus fones de ouvido reproduzam graves dinâmicos e profundos sem distorção, mesmo em um volume alto.

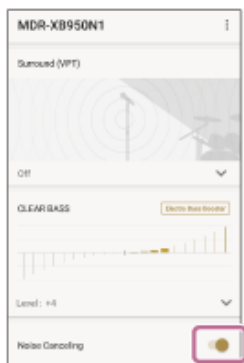


Sony | Headphones Connect

Configuração da função de cancelamento de ruído

Se usar a função de cancelamento de ruído, você poderá apreciar música sem ser perturbado pelo ruído ambiente.

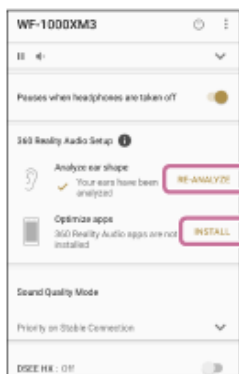
Toque no botão [Cancelamento de ruído] do Painel para mudar a configuração [Ligado] e [Desligado].



Sony | Headphones Connect

Alterar a configuração do 360 Reality Audio

Ao selecionar [Config 360 Reality Audio] no Painel, você pode alterar as configurações do 360 Reality Audio.



Tópico Relacionado

- [Configurar os fones de ouvido Sony](#)

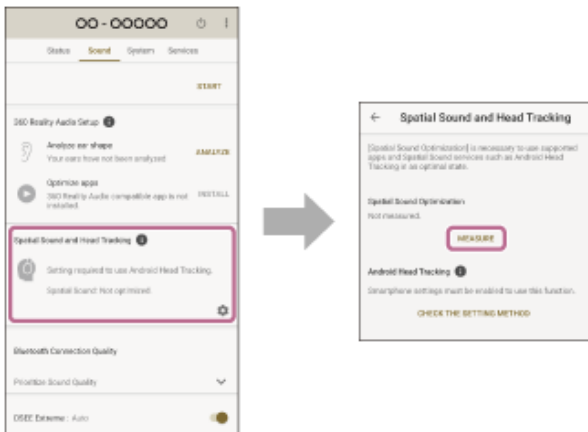
Sony | Headphones Connect

Otimizar o som espacial combinando com o Rastreamento de cabeça Android (Som espacial e rastr. de cabeça)

O aplicativo otimiza o som espacial medindo o ângulo no qual os seus fones de ouvido são usados.

Ao usar o Rastreamento de cabeça Android e serviços compatíveis com som espacial, você pode desfrutar de uma experiência de áudio precisa.

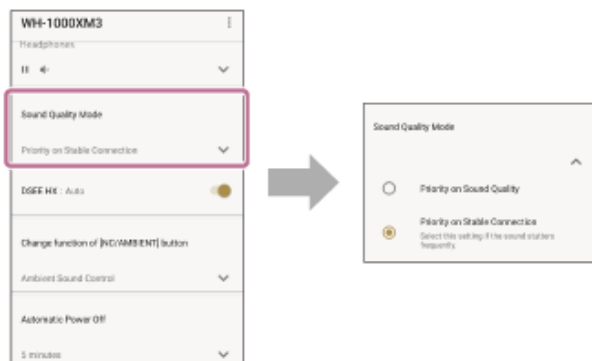
Selecione [Som espacial e rastr. de cabeça] no Painel para iniciar a medição.



Alterar a configuração de prioridade da conexão BLUETOOTH (Modo de qualidade de som)

Você pode definir se deseja priorizar a qualidade do som ou a estabilidade da conexão.

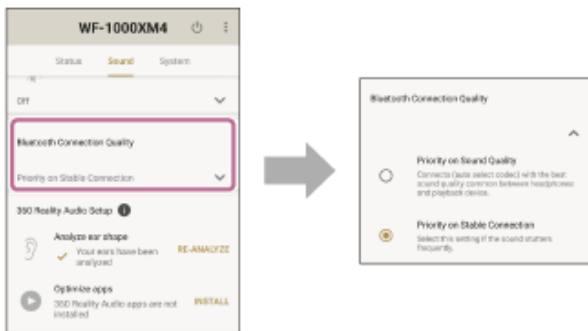
Ao selecionar [Modo de qualidade de som] no Painel, você pode selecionar [Prioridade na qualidade do som], que prioriza a qualidade do som, ou [Prioridade na conexão estável], que prioriza a estabilidade da conexão.



Alterar a configuração de prioridade da conexão BLUETOOTH (Qualidade da conexão Bluetooth)

Você pode definir se deseja priorizar a qualidade do som ou a estabilidade da conexão.

Ao selecionar [Qualidade da conexão Bluetooth] no Painel, você pode selecionar [Prioridade na qualidade do som], que prioriza a qualidade do som, ou [Prioridade na conexão estável], que prioriza a estabilidade da conexão.



Sony | Headphones Connect

Configuração do DSEE Extreme (Compensação de longo alcance)

DSEE Extreme é uma tecnologia para aprimorar as fontes de som comprimidas usando tecnologia de inteligência artificial. Ao elevar a frequência de amostragem e a taxa de bits a um valor superior ao original, você pode desfrutar de um som claro e expressivo, mesmo com fontes de som altamente comprimidas, como MP3. Além disso, usando tecnologia de inteligência artificial para complementar as características de frequência, o som de longo alcance da fonte de som original pode ser reproduzido com alta precisão.

Toque em [DSEE Extreme] no Painel para alterar a configuração.

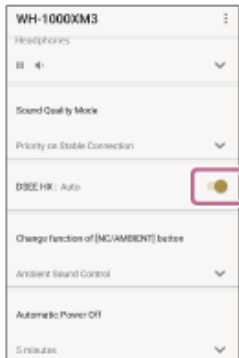


Sony | Headphones Connect

Configuração do DSEE HX (Compensação de longo alcance)

O DSEE HX complementa a faixa de alta frequência das fontes de som comprimidas, como fontes de músicas em CD (44,1 kHz/16 bits) ou MP3, e converte para som de alta qualidade (máximo de 96 kHz/24 bits) equivalente à alta resolução ao elevar a frequência de amostragem e a taxa de bits a um valor superior ao original. Ele permite que você aprecie um som claro e expressivo equivalente à alta resolução, com smartphones e reprodutores de áudio que não são compatíveis com a alta resolução.

Toque em [DSEE HX] no Painel para alterar a configuração.



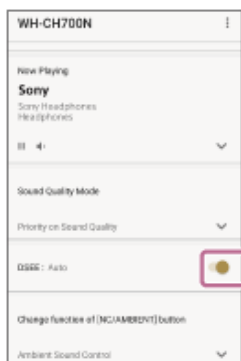
Sony | Headphones Connect

Configuração do DSEE (Compensação de longo alcance)

DSEE significa Digital Sound Enhancement Engine, uma tecnologia de compensação de longo alcance e restauração de som fino desenvolvida de forma independente pela Sony.

O DSEE complementa a faixa de alta frequência das fontes de som comprimidas, como fontes de músicas em CD (44,1 kHz/16 bits) ou MP3 e os reproduz com uma qualidade de som natural e expansivo.

Toque em [DSEE] no Painel para alterar a configuração.

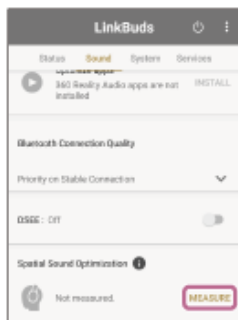


Sony | Headphones Connect

Otimizar o som espacial medindo o ângulo de uso (Otimização do som espacial)

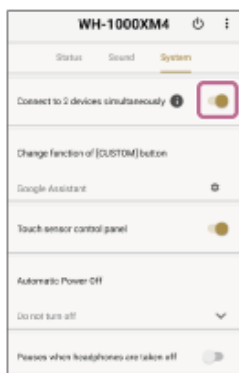
O aplicativo otimiza o som espacial ao medir o ângulo de uso do fone de ouvido. Você pode ouvir um som espacial apurado.

Selecione [Otimização do som espacial] no Painel para iniciar a medição.



Habilitar uma conexão multiponto (Conectar a 2 disp. simultaneamente)

Ao selecionar [Conectar a 2 disp. simultaneamente] no Painel, a conexão multiponto é ativada. Você pode esperar por uma chamada para 2 dispositivos ou alternar entre dispositivos de reprodução de música usando os fones de ouvido.

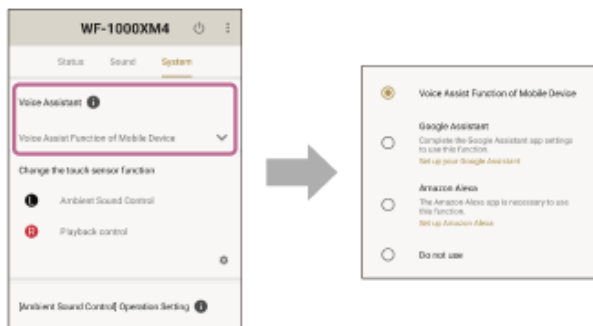


Tópico Relacionado

- [Alterar o dispositivo conectado em uma conexão multiponto \(Dispositivo sendo conectado\)](#)

Alterar a configuração do Assistente de voz

Ao seleccionar [Assistente de voz] no Painel, você pode alterar o Assistente de voz usado nos fones de ouvido.



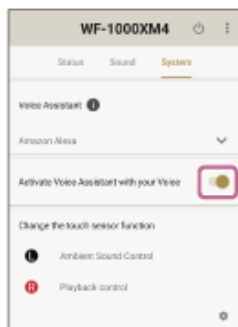
Dica

- Ao usar uma função de Assistente de voz que não seja [Função de assistente de voz do dispositivo móvel], conclua as configurações no aplicativo de Assistente de voz.

Sony | Headphones Connect

Ativar/desativar a configuração de ativação do Amazon Alexa com a sua voz (Ativar o assistente de voz com a sua voz)

Ao definir [Assistente de voz] como [Amazon Alexa], [Ativar o assistente de voz com a sua voz] é exibido no Painel. Toque no botão para alternar a configuração entre [Ligado] e [Desligado].



Tópico Relacionado

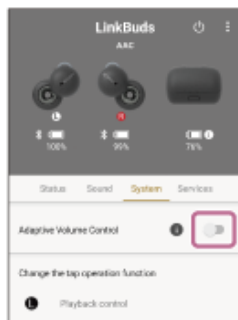
- [Alterar a configuração do Assistente de voz](#)

Sony | Headphones Connect

Ajustar o volume automaticamente de acordo com o som ambiente (Controle de volume adaptativo)

Ao habilitar a função Controle de volume adaptativo, o volume dos fones de ouvido é ajustado automaticamente de acordo com o som ambiente.

Toque no botão [Controle de volume adaptativo] do Painel para mudar a configuração [Ligado] e [Desligado].

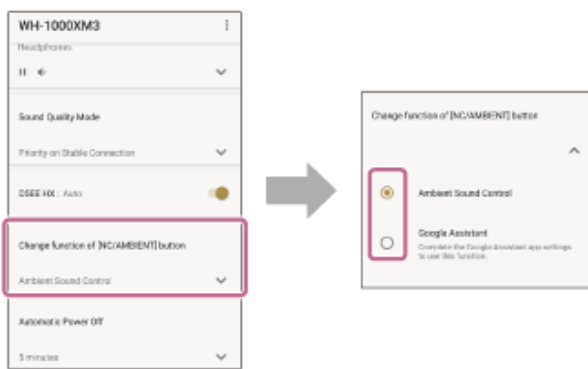


Alterar a função do botão ou do sensor de toque

Alterar a função atribuída ao botão

Selecione uma das funções a seguir do Painel. Você pode operar a função selecionada simplesmente pressionando o botão nos fones de ouvido.

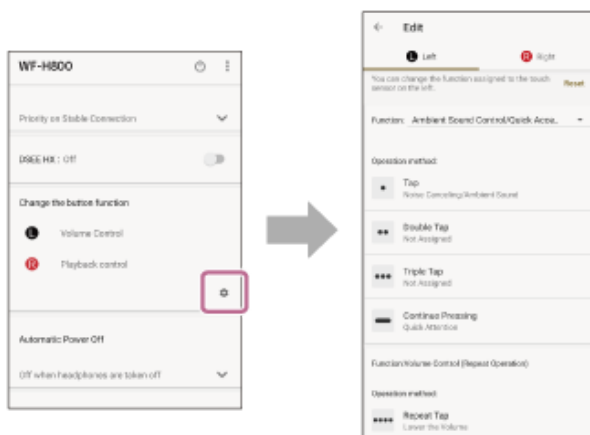
- Alterar função botão do lado esquerdo
- Alterar função botão do lado direito
- Alterar função botão [NC]
- Alterar função botão [NC/AMB]
- Alterar função botão [NC/AMBIENT]
- Alterar função botão [CUSTOM]
- Alterar função botão [C]



Alterar a função atribuída ao botão ou sensor de toque

Caso selecione o ícone ⚙️ (configurações) de uma das funções a seguir do Painel, você poderá alterar as funções atribuídas ao botão ou sensor de toque nos fones de ouvido.


- Alterar a função do sensor de toque
- Alterar a função do botão
- Alterar função botão [CUSTOM]
- Alterar função botão [C]

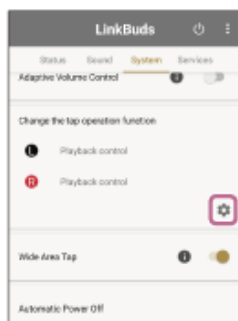


Dica

- O nome do botão difere dependendo dos fones de ouvido.

Alterar a função da operação de toque

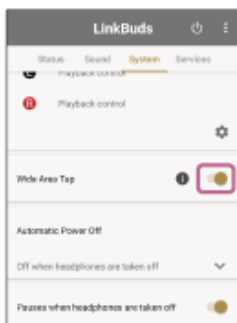
Ao selecionar o ícone  (configurações) em [Alterar a função de operação de toque], você pode alterar o que pode fazer com a operação de toque.



Alterar a configuração de Toque de área ampla

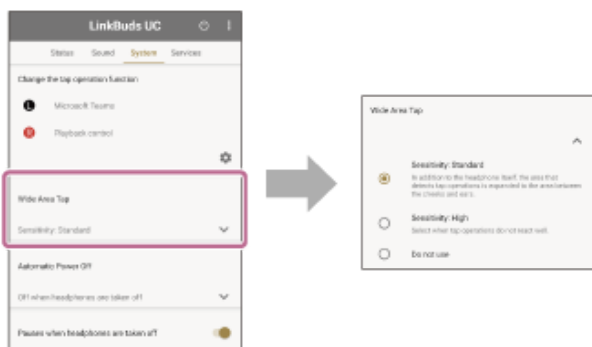
Ativar/desativar

Toque no botão [Toque de área ampla] do Painel para mudar a configuração [Ligado] e [Desligado].



Alterar a sensibilidade da detecção de toque

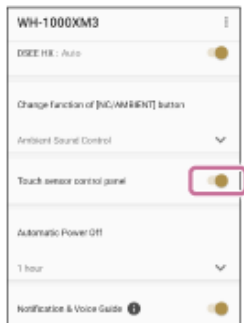
Selecione [Toque de área ampla] no Painel para alterar a sensibilidade da detecção de toque.



Sony | Headphones Connect

Configurar o painel de controle do sensor de toque

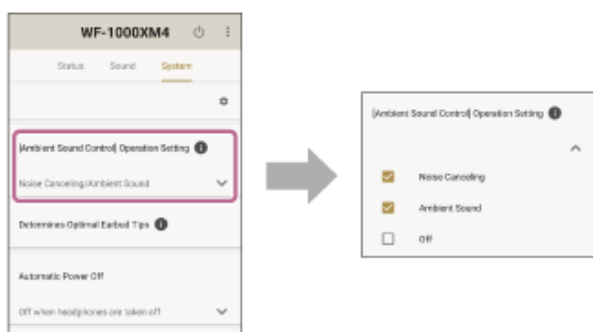
Toque no botão [Painel de controle do sensor de toque] do Painel para mudar a configuração entre [Ligado] e [Desligado].



Alterar o Ajuste de operação de [Controle som ambiente]

Selecione uma das configurações a seguir do Painel. Você pode alterar a configuração do [Controle som ambiente], que é alternado cada vez que o botão ou o sensor de toque é operado.

- Ajuste de operação de [Controle som ambiente]
- Ajuste de operação do [NC/AMB]

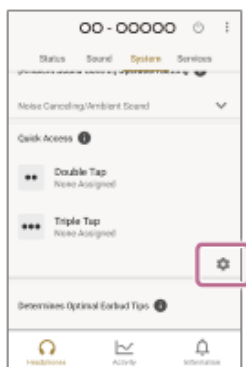


Tópico Relacionado

- [Ajuste da função de cancelamento de ruído e modo de som ambiente \(Controle som ambiente\)](#)

Alterar o serviço atribuído ao Quick Access

Quick Access é um recurso que permite usar um serviço operando seus fones de ouvido. Selecione o ícone ⚙️ (configurações) para alterar o serviço atribuído ao Quick Access.



Dica

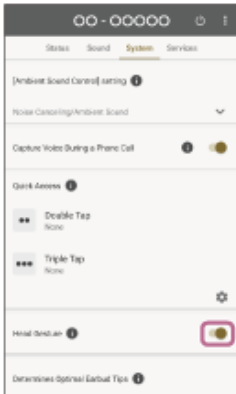
- Os serviços disponíveis variam dependendo do seu smartphone.
- O serviço não está disponível em alguns países e regiões.

Sony | Headphones Connect

Habilitar o controle de fones de ouvido através do movimento de sim e não com a cabeça (Gestos de cabeça)

Após selecionar [Gestos de cabeça] no Painel, você pode controlar os seus fones de ouvido simplesmente fazendo um movimento de sim ou de não com a cabeça durante as chamadas recebidas ou ao usar o Auto Play (Beta).

Após fazer gestos, fique virado para a frente para que o seu movimento com a cabeça possa ser detectado com facilidade.



Dica

- Você pode não conseguir aceitar chamadas dependendo da combinação do sistema operacional e de determinados aplicativos.
- Auto Play (Beta) não está disponível em determinados países e regiões.

Configurar uma conexão LE Audio para os fones de ouvido

Ao selecionar [Configuração da conexão LE Audio para fones de ouvido] - [Prioridade de LE Audio] no Painel, você pode configurar uma conexão com um smartphone compatível com LE Audio.



A: Você pode selecionar entre as seguintes configurações.

Configurações	Descrições
Prioridade de LE Audio	Altera a configuração de conexão dos fones de ouvido para [Prioridade de LE Audio]. Execute as configurações seguindo as instruções na tela. Quando a configuração da conexão estiver concluída, “ LE Audio ” será exibido no Painel.
Apenas Classic Audio (método de conexão convencional)	Altera a configuração de conexão dos fones de ouvido para [Apenas Classic Audio (método de conexão convencional)].

Dica

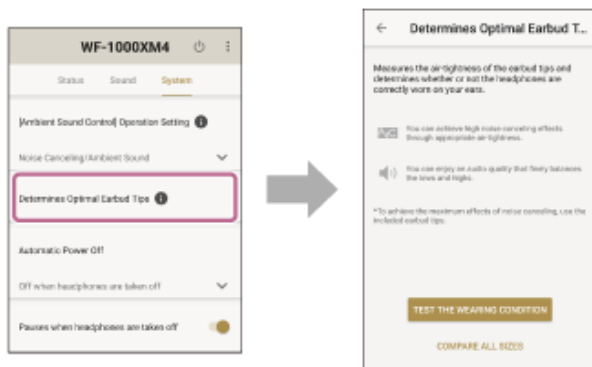
- Para conectar com LE Audio, tanto os fones de ouvido quanto o smartphone precisam ser compatíveis com LE Audio. Consulte as instruções de operação dos seus fones de ouvido e do seu smartphone para verificar se eles suportam LE Audio.

Tópico Relacionado

- [Sobre o Painel “Sony | Headphones Connect”](#)

Determinar o tamanho ideal das pontas auriculares

Após selecionar [Determina as pontas auriculares ideais] no Painel, o aplicativo mede o quão bem as pontas auriculares inseridas nos fones de ouvido se encaixam nos seus ouvidos e determina automaticamente se seus fones de ouvido estão encaixados corretamente.



Avaliação das pontas auriculares inseridas nos fones de ouvido

Selecione [Testar a condição de uso] para avaliar se as pontas auriculares inseridas nos fones de ouvidos são as mais adequadas para você.



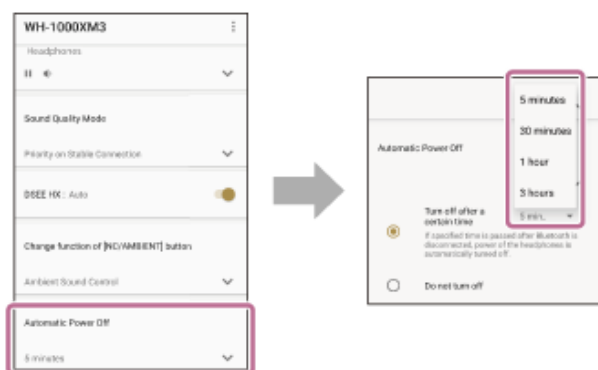
Encontrar o tamanho ideal das pontas auriculares

Selecione [Comparar todos os tamanhos] para encontrar o tamanho ideal das pontas auriculares em uma variedade de tamanhos. Recomenda-se primeiro experimentar diferentes tamanhos de pontas auriculares nos seus fones de ouvido para reduzir as suas opções antes de selecionar os tamanhos que você acha mais confortáveis.



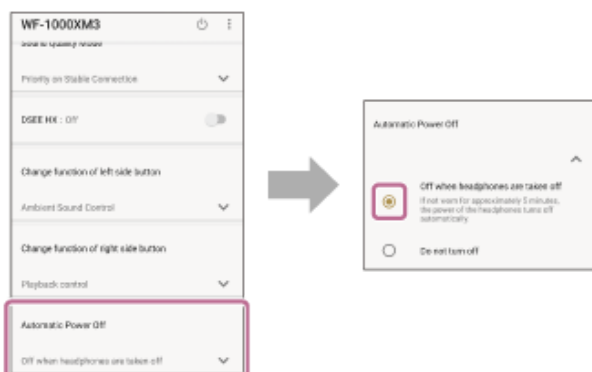
Configurando a energia para desligar automaticamente (Desligamento Automático)

Selecione [Desligamento Automático] no Painel para configurar o tempo até os fones de ouvido desligarem automaticamente. Também pode configurar a energia para não desligar automaticamente.



Para fones de ouvido compatíveis com a função de detecção de uso

Ao selecionar [Desat. quando fones ouvido são retir.], você pode desligar os fones de ouvido automaticamente quando passar um certo período de tempo após retirá-los.



Nota

- Dependendo dos fones de ouvido, a configuração [Desligamento Automático] não está disponível. Consulte "[Lista de dispositivos compatíveis](#)".

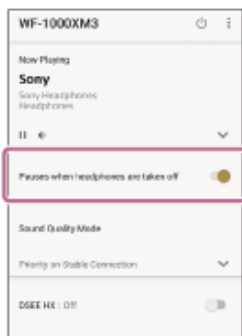
Tópico Relacionado

- [Lista de dispositivos compatíveis](#)

Sony | Headphones Connect

Pausar a reprodução da música quando os fones de ouvido são retirados (Pausa quando fones ouvido são retirad.)

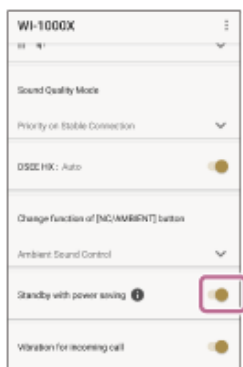
Selecione [Pausa quando fones ouvido são retirad.] no Painel para pausar a reprodução da música quando retirar os fones de ouvido.



Sony | Headphones Connect

Configuração da economia de energia (Espera c/ econ. energ.)

Selecione [Espera c/ econ. energ.] no Painel. Ao parar a reprodução de música, a função [Controle som ambiente] é definida como [Desligado] automaticamente, você pode aumentar o tempo de espera do fone de ouvido.

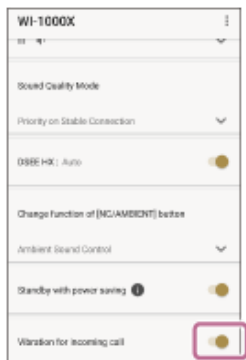


Sony | Headphones Connect

Configuração da vibração nas chamadas recebidas

Você pode configurar a vibração que anuncia o recebimento de uma chamada.

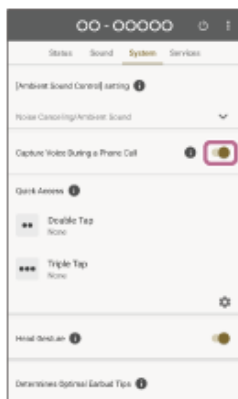
Toque no botão [Vib. chamad. recebidas] do Painel para mudar a configuração [Ligado] e [Desligado].



Tornar a sua voz mais fácil de ouvir durante uma ligação (Capturar voz durante uma ligação)

Ao seleccionar [Capturar voz durante uma ligação] no Painel, a sua voz será mais fácil de ouvir durante uma ligação ao usar a função de cancelamento de ruído.

Defina [Desligado] se você sentir que sua voz está alta ou se estiver incomodado com sons ambiente.

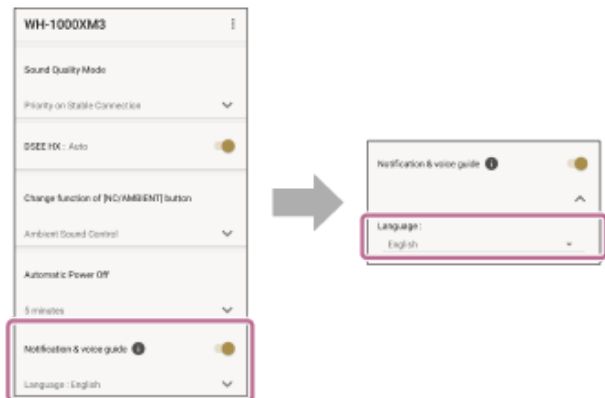


Sony | Headphones Connect

Configuração da Notificação e Assistente de voz

É possível desabilitar a notificação e o assistente de voz e mudar seu idioma.

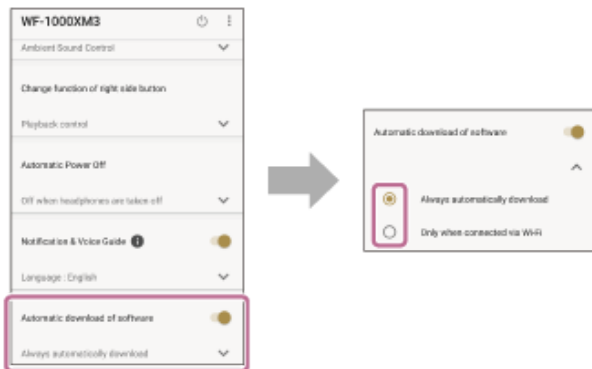
Selecione [Notif. e assistente de voz] no Painel para ajustar a notificação e o assistente de voz para serem ouvidas nos fones de ouvido.



Configurar os métodos de download e atualização de software

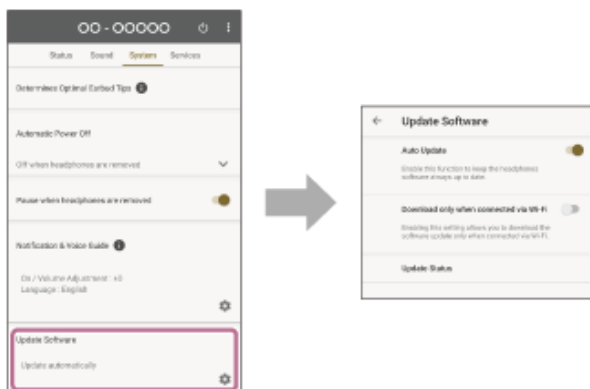
Para fones de ouvido compatíveis com download automático

Ao selecionar [Download automático de software] no Painel, você pode selecionar as condições para o download automático de software para os seus fones de ouvido.



Para fones de ouvido compatíveis com atualizações de software

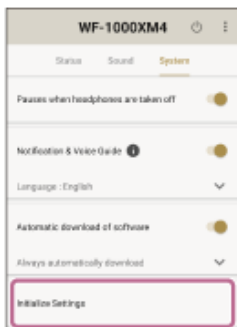
Ao selecionar [Atualizar Software] no Painel, você pode selecionar o método para atualizar o software para os seus fones de ouvido.



Sony | Headphones Connect

Inicializar as configurações

Ao selecionar [Inicializar ajustes] no Painel, você pode inicializar as configurações do “Sony | Headphones Connect” e as configurações dos fones de ouvido.



Sony | Headphones Connect

Serviços de configuração

Verificar serviços

Você pode verificar os detalhes dos serviços disponíveis em [Clique aqui para obter detalhes], na introdução dos serviços.

Habilitar o link de serviço

Você pode usar os serviços a seguir habilitando o [Link de serviço].

- Endel Quick Access
- Auto Play (Beta)
- Ingress Prime

Ao configurar a [Otimização do som espacial] na guia [Som], o sensor de detecção de direção interno dos fones de ouvido detecta a direção da sua cabeça. Você pode ouvir o som espacial adequado à direção da sua cabeça.



Dica

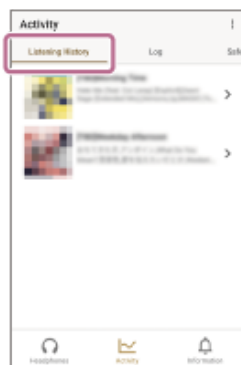
- Os serviços disponíveis variam dependendo do seu smartphone.
- O serviço não está disponível em alguns países e regiões.

Vendo seu histórico de comportamento de uso dos fones de ouvido (Atividade)

Ao ativar o recurso Atividade, o uso dos fones de ouvido conectados é registrado e você pode depois ver um histórico do comportamento de uso.

Verificar o Histórico de reprodução dos fones de ouvido

Na guia [Histórico de Reprod.], você pode verificar o Histórico de reprodução dos seus fones de ouvido por cena, etc.

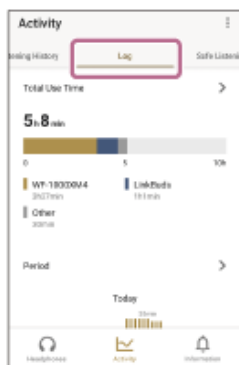


Nota

- Dependendo do ambiente no qual os fones de ouvido são usados, o conteúdo que você está ouvindo pode não ser refletido no Histórico de reprodução.

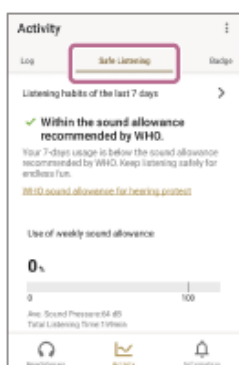
Verificar o tempo de uso

Na guia [Registro], você pode verificar o tempo de uso e os locais em que você usou os fones de ouvido.



Verificar a dose de som

Na guia [Escuta Segura], você pode verificar a dose de som.



Verificar as medalhas adquiridas

Na guia [Medalha], você pode verificar as medalhas que você adquiriu através do uso de várias funções.



4-730-255-65(6) Copyright 2017 Sony Corporation

Sony | Headphones Connect

Organizar um widget no seu smartphone

Ao usar um smartphone Android, você pode organizar um widget na tela inicial para verificar o status e alterar as configurações dos fones de ouvido sem iniciar o aplicativo.

A seguir, podemos ver um exemplo.



Dica

- Para obter detalhes sobre como organizar o widget, consulte o manual de instruções do smartphone Android.

Marcas comerciais

- A marca da palavra e os logotipos da Bluetooth® são marcas registradas de propriedade da Bluetooth SIG, Inc. e qualquer uso dessas marcas pela Sony Group Corporation e suas subsidiárias é feito sob licença.
- Qualcomm aptX é um produto da Qualcomm Technologies International, Ltd.
Qualcomm é uma marca comercial da Qualcomm Incorporated, registrada nos Estados Unidos e em outros países, usada com permissão. aptX é uma marca comercial da Qualcomm Technologies International, Ltd., registrada nos Estados Unidos e em outros países, usada com permissão.
- Google e Android são marcas comerciais da Google LLC.
- Amazon, Alexa e todos os logotipos relacionados são marcas comerciais da Amazon.com, Inc. ou das suas filiadadas.
- “DSEE”, “DSEE HX” e “DSEE Extreme” são marcas comerciais da Sony Corporation.
- O nome e o logotipo LDAC são marcas comerciais da Sony Corporation.
- iPhone é uma marca comercial da Apple Inc., registrada nos Estados Unidos e em outros países.
- Virtualphones Technology é uma marca comercial registrada da Sony Corporation.
- Spotify and all other trademarks related to the Spotify brand are the sole property of Spotify AB.

Os nomes de sistemas e de produtos indicados neste Guia de Ajuda geralmente são marcas comerciais ou marcas comerciais registradas do fabricante. As marcas ® e ™ são omitidas neste Guia de Ajuda.

O status no [Adaptive Sound Control] não é refletido corretamente, mesmo que você esteja parado

- Quando você estiver em um veículo e parar temporariamente ao frear, etc., o status de ação não será alterado para [Aguardando] imediatamente. Ele será alterado depois de você ficar parado durante algum tempo.

O local que você frequenta não é detectado corretamente em [Adaptive Sound Control]

- O GPS é usado para a detecção de localização. Em locais com condições de sinal fraco, como metrô e túneis, a detecção pode não ser realizada corretamente.
 - Você pode definir a extensão do intervalo de detecção em [Locais registrados] ou [Registrar a partir de locais aprendidos]. Se você alterar as configurações, o local que você frequenta poderá ser mais fácil de detectar.
 - Aprender um lugar que você frequenta exige um certo tempo. Continue indo para o mesmo local com [Aprendizagem dos locais que você frequenta] definido como [Ligado].
 - Ao usar um iPhone, ative a localização precisa do "Sony | Headphones Connect" no menu de configuração.
 - A localização pode não ser detectada corretamente dependendo do smartphone. Abra o aplicativo "Sony | Headphones Connect" uma vez.
-

Tópico Relacionado

- [Detecção de ações ou locais e ajuste automático da função de cancelamento de ruído \(Adaptive Sound Control\)](#)

Sony | Headphones Connect

E se o nome do dispositivo não for exibido em “Sony | Headphones Connect”?

Quando o nome do dispositivo não for exibido em “Sony | Headphones Connect”, tente o seguinte.

- Verifique se os fones de ouvido Sony são compatíveis com o “Sony | Headphones Connect”.

[Lista de dispositivos compatíveis](#)

- Encerre a conexão BLUETOOTH em seu dispositivo móvel e reconecte-a a partir do “Sony | Headphones Connect”.

Para obter detalhes sobre como conectar-se a um dispositivo, veja [aqui](#).

Não é possível configurar o 360 Reality Audio

- O 360 Reality Audio pode não estar disponível em todos os países e regiões.
- O 360 Reality Audio não poderá ser usado se a comunicação de rede do dispositivo conectado aos fones de ouvido estiver desligada.
- A função de personalização está disponível apenas para fones de ouvido selecionados.
- Verifique se o dispositivo com o "Sony | Headphones Connect" instalado possui uma câmera frontal. Se o dispositivo não possuir uma câmera frontal, a configuração do 360 Reality Audio não poderá ser realizada porque você não poderá tirar as fotos necessárias dos seus ouvidos.

Não é possível fazer uma conexão LE Audio

- Para conectar com LE Audio, tanto os fones de ouvido quanto o smartphone precisam ser compatíveis com LE Audio. Consulte as instruções de operação dos seus fones de ouvido e do seu smartphone para verificar se eles suportam LE Audio.
-
-

Tópico Relacionado

- [Configurar uma conexão LE Audio para os fones de ouvido](#)

E se o assistente de voz não for ouvido?

- Verifique se a configuração [Notif. e assistente de voz] está habilitada.
Se o assistente de voz ainda não puder ser ouvido do fone de ouvido, será necessário definir o idioma do assistente de voz novamente.
Mude o idioma do assistente de voz para outro idioma diferente do atual e depois selecione o idioma desejado novamente.
-
-

Tópico Relacionado

- [Configuração da Notificação e Assistente de voz](#)

Sony | Headphones Connect

TalkBack, VoiceOver

O aplicativo "Sony | Headphones Connect" suporta a função de leitor de tela (*) equipada com os smartphones. Para obter detalhes sobre como usar a função de leitor de tela, consulte o manual de instruções fornecido com o seu smartphone.

* TalkBack no smartphone Android, VoiceOver no iPhone

Adaptive Sound Control

[Lista de dispositivos compatíveis](#)

Detecção de ações ou locais e ajuste automático da função de cancelamento de ruído

Os padrões de ação (Aguardando/Andando/Correndo/Transporte) ou locais visitados com frequência (Casa/Trabalho/Escola/Estação/Ponto de ônibus/Academia/Outro) são detectados e, em seguida, a predefinição é selecionada automaticamente. Você pode editar a predefinição para suas configurações desejadas.

Ao selecionar [Adaptive Sound Control] no Painel, você pode alternar entre [Ligado] e [Desligado].

Para obter mais detalhes, consulte "[Detecção de ações ou locais e ajuste automático da função de cancelamento de ruído \(Adaptive Sound Control\)](#)".

Sony | Headphones Connect

falar para bate-papo

[Lista de dispositivos compatíveis](#)

Falar com alguém enquanto usa os fones de ouvido

Com a função falar para bate-papo, os fones de ouvido pausam a reprodução da música e captam o som ambiente assim que você começa a falar. Você pode falar enquanto usa os fones de ouvido.

Se sua voz não for detectada pelo período de tempo especificado, o modo de falar para bate-papo fecha e retorna ao estado normal.

Além disso, o modo pode ser fechado a qualquer momento operando os fones de ouvido.

Para obter mais detalhes, consulte "[Falar com alguém enquanto usa os fones de ouvido \(falar para bate-papo\)](#)".

Sony | Headphones Connect

Escuta Segura

[Lista de dispositivos compatíveis](#)

Verificar a dose de som

Ao ativar a atividade, você pode verificar a dose de som no guia [Escuta Segura].

A pressão sonora (nível de volume) é registrada e acumulada enquanto você ouve com os seus fones de ouvido, e você pode ver os resultados comparando com os padrões recomendados pela Organização Mundial da Saúde (OMS). Você também pode receber notificações no aplicativo quando se aproximar ou ultrapassar os limites recomendados.