

Безжични шумопотискащи стерео слушалки  
WF-1000X



Използвайте това ръководство, ако имате проблеми или въпроси.

Поддържа се основната актуализация на съдържанието на софтуера на слушалките версия 4.1.0 и по-висока. Актуализирайте софтуера на слушалките и приложението “Sony | Headphones Connect” до най-новата версия. За повече информация вижте следния уеб сайт:

<https://www.sony.net/elesupport/>

## Първи стъпки

[Какво можете да правите с помощта на функцията BLUETOOTH](#)

[За гласовите указания](#)

## Приложени аксесоари

[Проверка на съдържанието на пакета](#)

[Подмяна на наушниците](#)

[Подмяна на дъговидните държачи](#)

## Части и бутони за управление

[Разположение и функции на частите](#)

[За индикатора](#)

## Захранване/зареждане

- [Зареждане на слушалките](#)
- [Налично време за работа](#)
- [Проверка на оставащия заряд на батерията](#)
- [Системни изисквания за зареждане на батерията чрез USB](#)
- [Включване на слушалките](#)
- [Изключване на слушалките](#)

## Свързване

### [Как се извършва безжична връзка с BLUETOOTH устройства](#)

#### Устройства с Android, съвместими със свързване One-touch (NFC)

- [Свързване One-touch \(NFC\) със смартфон \(Android 4.1 или по-нова версия\)](#)
- [Прекъсване на връзката със смартфона чрез едно докосване \(NFC\)](#)
- [Смяна на устройството с едно докосване \(NFC\)](#)

#### Устройства с Android, несъвместими със свързване One-touch (NFC)

- [Сдвояване и свързване със смартфон с Android](#)
- [Свързване към сдвоен смартфон с Android](#)

#### iPhone (устройства с iOS)

- [Сдвояване и свързване с iPhone](#)
- [Свързване към сдвоено устройство iPhone](#)

### [Прекратяване на BLUETOOTH връзката \(след употреба\)](#)

## Слушане на музика

### Слушане на музика чрез BLUETOOTH връзка

- [Слушане на музика от устройство, свързано чрез BLUETOOTH връзка](#)
- [Управление на аудио устройството \(BLUETOOTH връзка\)](#)
- [Прекратяване на BLUETOOTH връзката \(след употреба\)](#)

### Функция за потискане на шума

- [Какво е потискане на шума?](#)
- [Използване на функцията за потискане на шума](#)

### Слушане на околнен звук

[Слушане на околнен звук по време на възпроизвеждане на музика \(режим на околнен звук\)](#)

---

Режим за качество на звука

[Относно режима за качество на звука](#)

---

[Поддържани кодеци](#)

---

Осъществяване на телефонни разговори

[Приемане на обаждане](#)

---

[Осъществяване на обаждане](#)

---

[Функции за телефонен разговор](#)

---

[Прекратяване на BLUETOOTH връзката \(след употреба\)](#)

---

Използване на функцията за гласово съдействие

[Използване на функцията за гласово съдействие \(Google Асистент\)](#)

---

[Използване на функцията за гласово съдействие \(Amazon Alexa\)](#)

---

[Използване на функцията за гласово съдействие \(Google app\)](#)

---

[Използване на функцията за гласово съдействие \(Siri\)](#)

---

Използване на приложенията

[Какво можете да правите с помощта на приложението "Sony | Headphones Connect"](#)

---

[Инсталиране на приложението "Sony | Headphones Connect"](#)

---

[Какво можете да правите с помощта на приложението "Sony | Music Center"](#)

---

[Инсталиране на приложението "Sony | Music Center"](#)

---

Важна информация

[Предпазни мерки](#)

---

[Търговски марки](#)

---

[Уеб сайтове за обслужване на клиенти](#)

---

Отстраняване на неизправности

[Какво мога да направя, за да се справя с проблем?](#)

---

Захранване/зареждане

[Слушалките не се включват.](#)

---

[Не може да се извърши зареждане.](#)

---

[Времето за зареждане е твърде дълго.](#)

[Компютърът не може да разпознае зарядното устройство.](#)

[Оставаният заряд на батерията на слушалките не се показва на екрана на iPhone или iPod touch.](#)

## Звук

[Няма звук](#)

[Ниско ниво на звука](#)

[Ниско качество на звука](#)

[Звукът често прескача по време на възпроизвеждане.](#)

[Шумопотискащият ефект не е достатъчен.](#)

## BLUETOOTH

[Не може да се осъществи вдвояване.](#)

[Не е възможно свързването на слушалките към BLUETOOTH устройство чрез свързване One-touch \(NFC\).](#)

[Не може да се установи BLUETOOTH връзка](#)

[Изкривен звук](#)

[Обхватът на безжичната комуникация чрез BLUETOOTH е малък или звукът прекъсва.](#)

[Слушалките не работят правилно.](#)

[Няма звук от отсрещния абонат](#)

[Слаб звук от отсрещния абонат](#)

## Нулиране или връщане на слушалките до първоначални настройки

[Нулиране на слушалките](#)

[Нулиране на слушалките за възстановяване на фабрични настройки](#)

Безжични шумопотискащи стерео слушалки  
WF-1000X

## Какво можете да правите с помощта на функцията BLUETOOTH

Слушалките използват безжичната технология BLUETOOTH®, като така ви позволяват да слушате музика или да осъществявате разговори безжично.

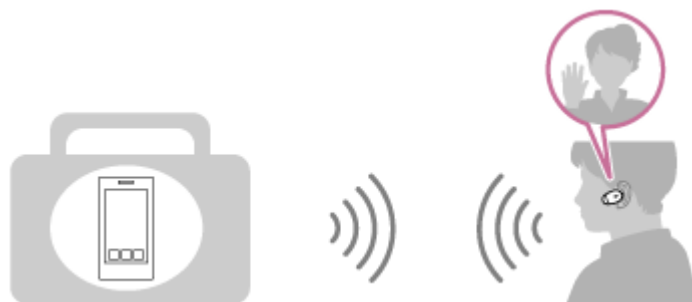
### Слушане на музика

Можете да приемате аудиосигнали от смартфон или музикален плейър, за да се насладите на музика по безжичен път.



### Говорене по телефона

Можете да осъществявате разговори със свободни ръце, като оставите вашия смартфон или мобилен телефон в чантата или джоба си.



Безжични шумопотискащи стерео слушалки  
WF-1000X

## За гласовите указания

---

Ще чуете гласови указания в левия модул на слушалките в изброените по-долу ситуации.

- При включване: "Power on" (Включено захранване)
- При изключване на захранването: "Power off" (Изключено захранване)
- При влизане в режим на сдвояване: "BLUETOOTH pairing" (BLUETOOTH сдвояване)
- При установяване на BLUETOOTH връзка: "BLUETOOTH connected" (Установена е връзка с BLUETOOTH)
- При прекъсване на BLUETOOTH връзка: "BLUETOOTH disconnected" (Прекъсната връзка с BLUETOOTH)
- Когато е установена връзка между левия и десния модул: "Battery level high" (Високо ниво на батерията) / "Battery level medium" (Средно ниво на батерията) / "Battery level low" (Ниско ниво на батерията)
- При автоматично изключване поради изтощаване на батерията: "Please recharge headset" (Моля, презаредете слушалките)
- При включване на функцията за потискане на шума: "Noise canceling" (Потискане на шум)
- При включване на режима на обкръжаващ звук: "Ambient sound" (Околен звук)
- При изключване на функцията за потискане на шума и режима на обкръжаващ звук: "Off" (изкл.)
- Когато няма достъп до Google Асистент на свързания със слушалките смартфон дори ако натиснете бутона Google Асистент на слушалките: "The Google Assistant is not connected" (Google Асистент не е свързан)
- Когато няма достъп до Amazon Alexa на свързания със слушалките смартфон дори ако натиснете бутона Amazon Alexa на слушалките: "Either your mobile device isn't connected; or you need to open the Alexa App and try again" (Или вашето мобилно устройство не е свързано; или е необходимо да отворите приложението Alexa и да опитате отново)

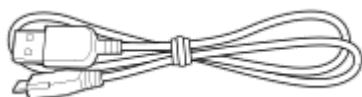
Безжични шумопотискащи стерео слушалки  
WF-1000X

## Проверка на съдържанието на пакета

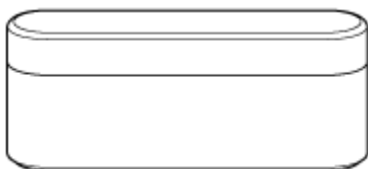
След като отворите опаковката, проверете дали всички елементи от списъка са налични в комплекта. Ако има липсващи елементи, се свържете с вашия търговец.

Числата в ( ) указват броя елементи.

Безжични шумопотискащи стерео слушалки (1)  
Micro-USB кабел (прибл. 50 см) (1)

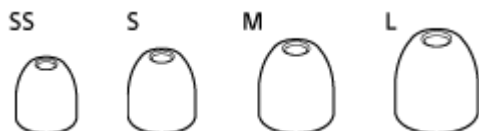


Зарядно устройство (1)



Дълги хибридни силиконови наушници (SS/S/M/L 2 всеки)

- Наушници размер M пристигат в комплект със слушалките.

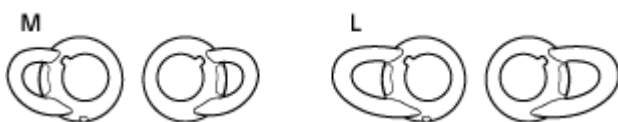


Наушници за троен комфорт (S/M/L 2 от всеки)



Дъговидни държачи (M/L 2 от всеки)

- Дъговидните държачи размер M се доставят в комплект със слушалките.



Справочно ръководство (1)

Инструкции за работа (1)

Друга документация (1 комплект) (\*)

\* Възможно е да не се предлага в някои държави или региони.

Безжични шумопотискащи стерео слушалки  
WF-1000X

## Подмяна на наушниците

Слушалките са с дълги хибридни силиконови наушници с размер М.

Ако слушалките ви често се изхлузват или усещате липса на ниски честоти, подменете наушниците с такива с друг размер, за да паснат на лявото и дясното ви ухо комфортно и плътно.

Дълги хибридни силиконови наушници



**A:** размер SS (червени)

**B:** размер S (оранжеви)

**C:** размер М (зелени)

**D:** размер L (светлосини)

Наушници за троен комфорт

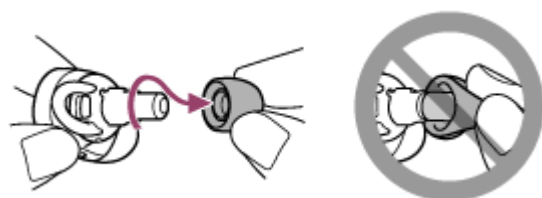


**A:** размер S (оранжеви)

**B:** размер М (зелени)

**C:** размер L (светлосини)

### 1 Отстранете наушниците.



- Не прищипвайте края на наушника, когато го отстранявате.

### 2 Поставете наушниците.

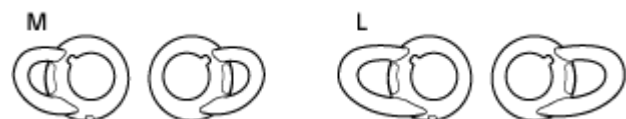


- Не поставяйте наушниците хлабаво или накриво.

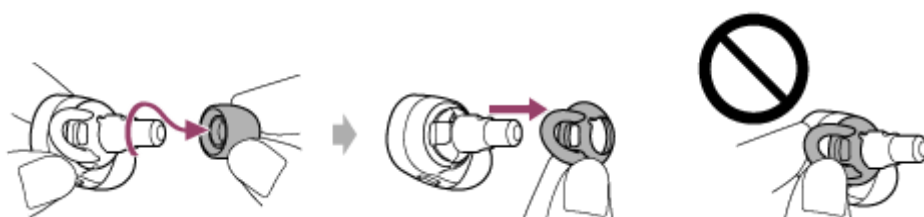


## Подмяна на дъговидните държачи

Слушалките са с дъговидни държачи с размер М.  
Ако считате, че те не отговарят правилно на ушите ви, ги сменете с друг размер.

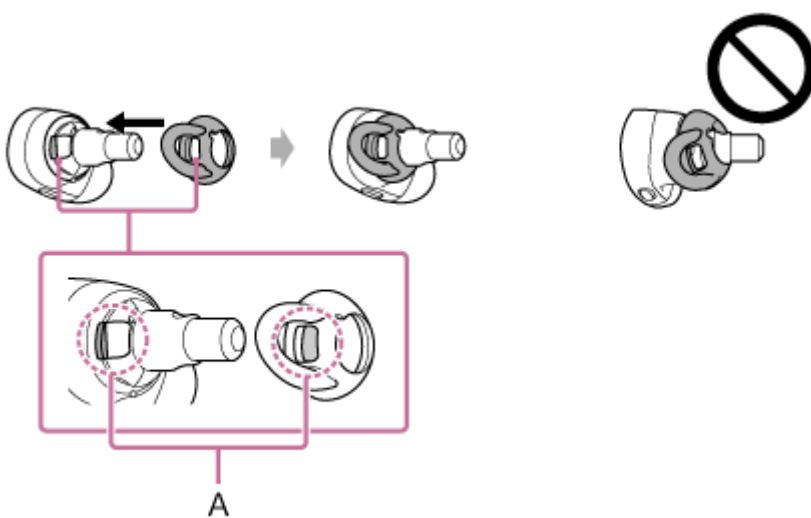


### 1 Махнете наушниците, след което махнете дъговидните държачи.



- Не дърпайте края на дъговидния държач, когато го махате.

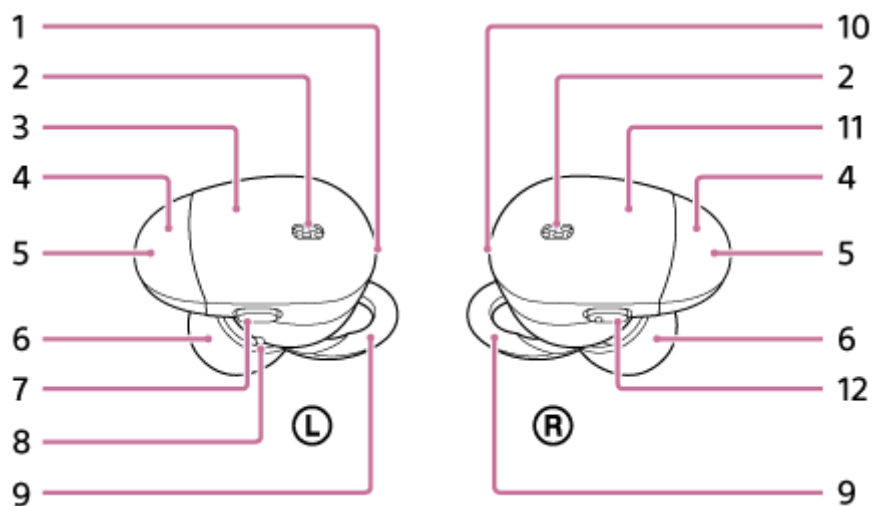
### 2 Прикрепете дъговидните държачи.




**A:** Подравнете жлеба с езичето

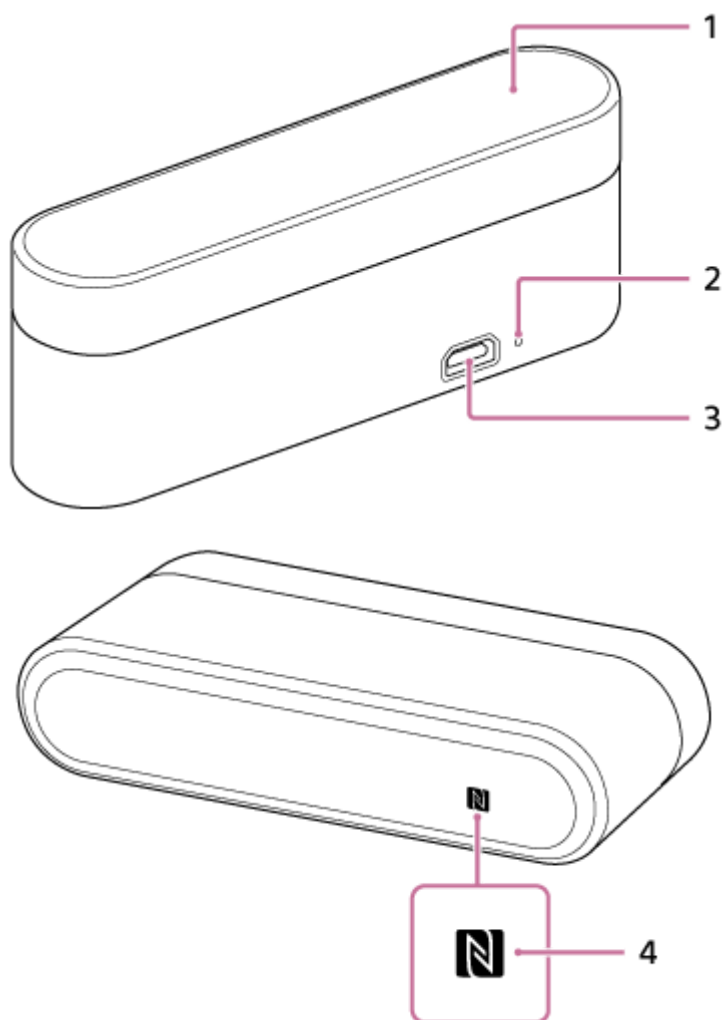
## Разположение и функции на частите

### Слушалки



1. Знак L
2. Микрофон  
Улавя звука на гласа ви (когато говорите по телефона) и шума (когато използвате функцията за потискане на шума).  
Когато говорите по телефона, използвайте микрофона на **L** левия модул.
3. **L** ляв модул
4. В слушалките е вградена антена  
A BLUETOOTH.
5. Индикатор (син/червен)  
Свети в червено по време на зареждане.  
Свети в червено или синьо, за да укаже състоянието на слушалките при захранване или комуникация.
6. Наушници
7. Бутон  (захранване) на **L** левия модул
8. Релефна точка  
Левият модул има релефна точка.
9. Дъговидни държачи
10. Знак R
11. **R** десен модул
12. Бутон на **R** десния модул

### Зарядно устройство



1. Капак
2. Индикатор за зареждане (червен)  
Свети в червено по време на зареждане на зарядното устройство.
3. Micro-USB порта  
Зарежда едновременно слушалките и зарядното устройство чрез свързване на компютър към този порт с предоставения micro-USB кабел.
4. Знак N

---

#### Сродна тема

- [За индикатора](#)
- [Проверка на оставащия заряд на батерията](#)

Безжични шумопотискащи стерео слушалки  
WF-1000X

## За индикатора

Можете да проверите състоянието на слушалките чрез индикаторите.

● : включва се в синьо/● : включва се в червено/-: изключване

### Включване

● – ● (премигва два пъти)

### Изключване

 (светва за около две секунди)

### Индикация на състоянието на BLUETOOTH

Индикаторът на левия модул светва или започва да мига.

- Режим на сдвояване

● ● ● ● ● ● ● ● ● ●

- Няма връзка

● --- ● --- ● --- ● (интервали от около една секунда)

- Приключен процес по свързване

● ● ● ● ● ● ● ● (премигва бързо за около пет секунди)

- Установена е връзка

● --- (интервал от около пет секунди) --- ●

Индикаторът се изключва след 60 секунди. Индикаторът започва да мига отново след натискане на бутон.

- Входящо обаждане

● ● ● ● ● ● ● ●

### Индикация за оставащия заряд на батерията

- Висок

● --- ● --- ●

- Среден

● --- ●

- Нисък (нужно е зареждане)

●

За подробности вижте [“Проверка на оставащия заряд на батерията”](#).

### Зареждане

Слушалки

- Докато се зарежда



Изключва се след приключване на зареждането.

## Зарядно устройство

- Докато се зарежда



Изключва се след приключване на зареждането.

- Нетипично зареждане



## Друго

- Приключено връщане до първоначалните настройки



За подробности вижте [“Нулиране на слушалките за възстановяване на фабрични настройки”](#).

### Съвет

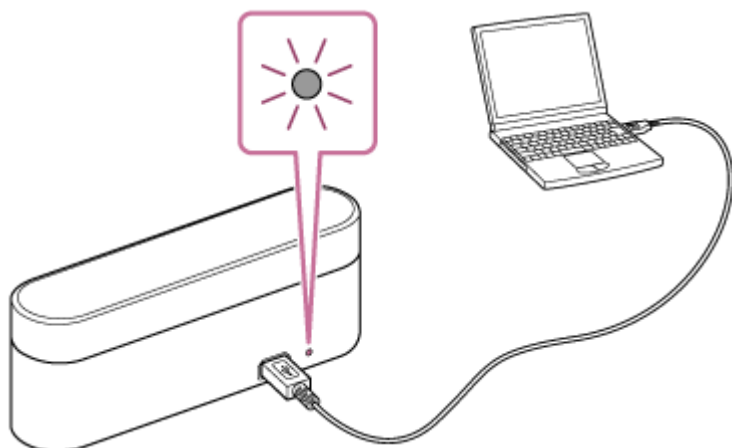
- Когато оставащият заряд на батерията намалее, индикаторът от син става червен, освен в режим на сдвояване.

Безжични шумопотискащи стерео слушалки  
WF-1000X

## Зареждане на слушалките

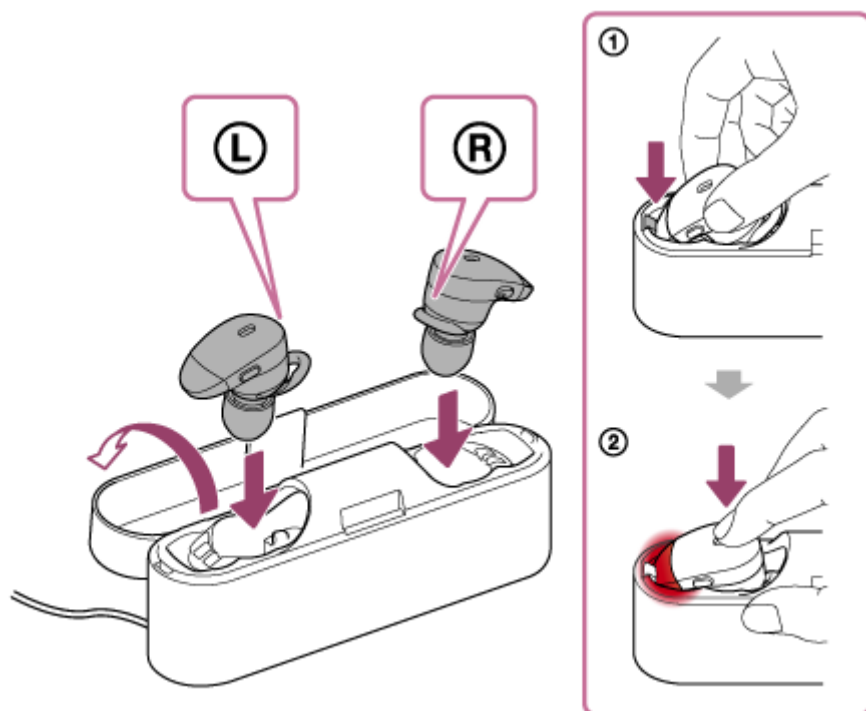
Слушалките съдържат литиево-йонна акумулаторна батерия. Заредете слушалките чрез предоставения micro-USB кабел.

- 1 Включете предоставения micro-USB кабел към зарядното устройство и свържете другия край към работещ компютър.



Индикаторът на задната част на зарядното устройство светва в червено по време на зареждане. Индикаторът се изключва след приключване на зареждането.

- 2 Поставете слушалките на зарядното устройство.



Поставете **®** десния и **Ⓛ** левия модул в реда, показан на илюстрацията ( **①** , след това **②** ). Поставете **®** десния и **Ⓛ** левия модул, докато щракнат и се уверете, че са влезли добре в гнездата на зарядното устройство.

И слушалките, и зарядното устройство се зареждат, когато зареждате зарядното устройство. Индикаторите на слушалките и на зарядното устройство (задната част) светват в червено по време на зареждане. Съответният индикатор се изключва след приключване на зареждането.

## Относно зареждането

Нужното време за пълно зареждане е както следва;

Ⓜ **Десният/ Ⓛ левият модул:** около 1,5 часа

**Зарядното устройство:** около 3 часа

## Зареждане на слушалките, докато сте навън

В зарядното устройство е вградена акумулаторна батерия. Ако сте заредили предварително зарядното устройство, можете да заредите слушалките с него, когато сте навън, където няма захранване.

Ако зарядното устройство е заредено напълно, можете да заредите слушалките около 2 пъти.

## Бележки относно зареждането на слушалките, докато сте навън

- Ако индикаторът (червен) премигне и след това се изключи бързо, когато поставите слушалките на зарядното устройство, не можете да ги заредите, понеже оставащият заряд на акумулаторната батерия (която е вградена в зарядното устройство) е малък. За да включите слушалките, изключете ги от зарядното устройство и след това натиснете и задръжте бутоните както на Ⓜ десния, така и на Ⓛ левия модул за около 2 секунди, докато индикаторът (син) премигне.
- Ако индикаторът (червен) не светне/премигне и слушалките не се изключат дори когато ги поставите в зарядното устройство, оставащият заряд на акумулаторната батерия (която е вградена в зарядното устройство) е изчерпан. За да изключите слушалките, изключете ги от зарядното устройство и след това натиснете и задръжте бутона на левия модул за около 2 секунди, докато индикаторът (син) премигне. Ⓛ левият и Ⓜ десният модул се изключват.

## Съвет

- Ако зареждането започне, докато слушалките са включени, те ще се изключат автоматично.

## Забележка

- Ако не сте използвали слушалките дълго време, е възможно батерията да се изтощава бързо, но след няколко презареждания издръжливостта ѝ ще се подобри.
- Дори ако съхранявате слушалките за дълго време, зареждайте напълно батерията на всеки 6 месеца, за да избегнете преразреждане.
- Ако не сте използвали слушалките дълго време, е възможно зареждането на батерията да отнеме повече време.
- Ако компютърът влезе в режим на хибернация, докато е свързан към слушалките, зареждането няма да се извърши правилно. Проверете настройката на компютъра преди зареждането. Индикаторът (червен) ще изгасне автоматично, ако компютърът влезе в режим на хибернация. В такъв случай заредете слушалките отново.
- Ако слушалките открият проблем поради посочените по-долу причини, докато се зареждат, може индикаторът (червен) на слушалките да угасне или индикаторът (червен) на зарядното устройство да мига, въпреки че зареждането не е приключено. В такъв случай отново опитайте да заредите, но в посочения температурен диапазон за зареждане. Ако проблемът не изчезне, се свържете с най-близкия търговец на Sony.
  - Околната температура надвишава температурния диапазон за зареждане 5 °C – 35 °C.
  - Има проблем с батерията.
- Ако слушалките не се използват дълго време, индикаторът (червен) може да не светне, когато включите micro-USB кабела, за да заредите слушалките. В такъв случай не изключвайте micro-USB кабела от слушалките. Изчакайте няколко минути, докато индикаторът (червен) светне.
- Ако животът на вградената акумулаторна батерия се скъси значително, тя трябва да бъде подменена. Консултирайте се с най-близкия търговец на Sony относно подмяната на акумулаторната батерия.

- Избягвайте излагане на екстремни температури, пряка слънчева светлина, влага, пясък, прах или механични удари. Никога не оставяйте слушалките в автомобил, паркиран на слънце.
- Използвайте само предоставения micro-USB кабел и свързвайте директно към компютъра. Зареждането няма да се извърши правилно, ако става чрез неdireктна връзка, напр. чрез USB концентратор.

4-724-046-71(9) Copyright 2017 Sony Corporation



Безжични шумопотискащи стерео слушалки  
WF-1000X

## Налично време за работа

Наличното време за работа на слушалките при напълно заредена батерия е както следва:

BLUETOOTH връзка

### Време за възпроизвеждане на музика

Кодек	Функция за потискане на шума/режим на околнен звук	Налично време за работа
AAC	Функция за потискане на шума: ВКЛ.	Макс. 3 часа
	Режим на околнен звук: ВКЛ.	Макс. 3 часа
	ИЗКЛ.	Макс. 3 часа
SBC	Функция за потискане на шума: ВКЛ.	Макс. 2 часа
	Режим на околнен звук: ВКЛ.	Макс. 2 часа
	ИЗКЛ.	Макс. 2,5 часа

- След 15-минутно зареждане е възможно около 70-минутно възпроизвеждане на музика.

**Време за комуникация:** Макс. 3,5 часа

### Време в режим на готовност

Функция за потискане на шума/режим на околнен звук	Налично време за работа
Функция за потискане на шума: ВКЛ.	Макс. 8 часа
Режим на околнен звук: ВКЛ.	Макс. 8 часа
ИЗКЛ.	Макс. 35 часа

#### Съвет

- Ако използвате приложението "Sony | Headphones Connect", можете да проверявате кой кодек се използва за съответната връзка.

#### Забележка

- Часовете на използване може да са различни в зависимост от настройките и условията на използване.

#### Сродна тема

- [Поддържани кодеци](#)
- [Какво можете да правите с помощта на приложението "Sony | Headphones Connect"](#)



Безжични шумопотискащи стерео слушалки  
WF-1000X

## Проверка на оставащия заряд на батерията

Можете да проверите оставащия заряд на акумулаторната батерия.

Индикаторът (червен) започва да мига, когато връзката между левия модул и десния модул е установена. Също така чувате гласови указания за оставащия заряд на батерията.

- 3 пъти ● - - ● - - ● : Висок "Battery level high" (Високо ниво на батерията)  
2 пъти ● - - ● : Среден "Battery level medium" (Средно ниво на батерията)  
1 път ● : Нисък (нужно е зареждане) "Battery level low" (Ниско ниво на батерията)

### Когато батерията е почти празна

Индикаторът светва в червено. Когато батерията се изтощи, слушалките издават предупредителен сигнал, чувате гласовите указания "Please recharge headset" (Моля, презаредете слушалките) и слушалките се изключват автоматично.

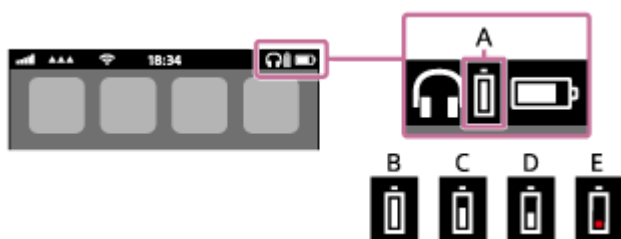
### Когато използвате iPhone или iPod touch

Когато слушалките са свързани към iPhone или iPod touch (iOS 5.0 или по-нова версия), който поддържа HFP (Hands-free Profile), той ще покаже икона, която указва на екрана оставащия заряд на батерията на слушалките.

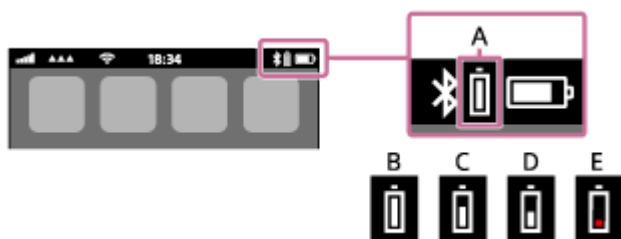
#### Съвместими устройства

iPhone или iPod touch (iOS 5.0 или по-нова версия), който поддържа Hands-free Profile (HFP)

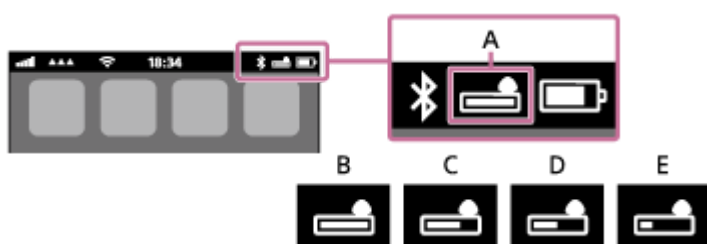
#### iOS 10.2 или по-нова версия



#### iOS 7.0 или по-нова версия



#### iOS 5.X/6.X



A: оставащ заряд на батерията на слушалките

**B:** 100% до 70%

**C:** 70% до 50%

**D:** 50% до 20%

**E:** 20% или по-малко (има нужда от зареждане)

### Съвет

- Можете също да проверите оставащия заряд на батерията чрез приложението “Sony | Headphones Connect”. Смартфоните с Android, както и iPhone/iPod touch, поддържат това приложение.

---

### Сродна тема

- [Какво можете да правите с помощта на приложението “Sony | Headphones Connect”](#)

4-724-046-71(9) Copyright 2017 Sony Corporation

Безжични шумопотискащи стерео слушалки  
WF-1000X

## Системни изисквания за зареждане на батерията чрез USB

---

Слушалките са снабдени с акумулаторна литиево-йонна батерия, която трябва да бъде заредена, преди да ги използвате за първи път.

Персонален компютър с някоя от следните операционни системи, инсталирана предварително, и USB порт:

- Когато използвате Windows®  
Windows® 10 Home/Windows® 10 Pro  
Windows® 8.1/Windows® 8.1 Pro  
Windows® 8/Windows® 8 Pro  
Windows® 7 Home Basic/Home Premium/Professional/Ultimate
- Когато използвате Mac  
Mac OS X (версия 10.9 или по-нова)

### **Забележка**

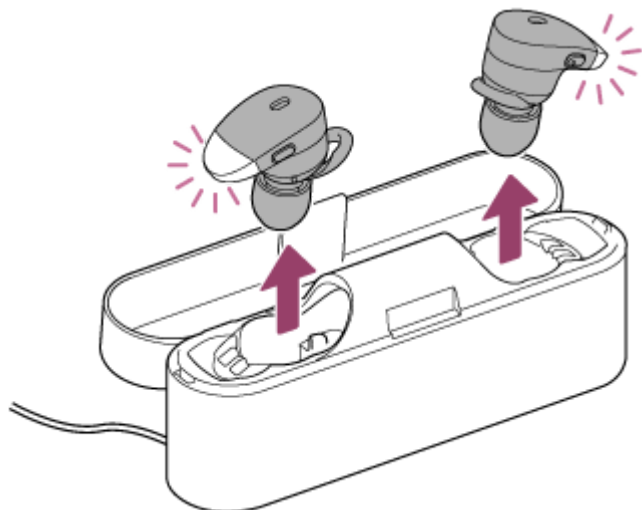
- Sony не гарантира пълноценна работа с всички операционни системи.
- Когато използвате Windows 8.1, актуализирайте чрез Windows Update.

Безжични шумопотискащи стерео слушалки  
WF-1000X

## Включване на слушалките

### Премахване на слушалките от зарядното устройство

Слушалките се изключват автоматично и индикаторът (син) светва.



### Натискане и задържане на бутоните на слушалките

Можете да включите слушалките чрез натискане на бутона на слушалките, когато те не са поставени в зарядното устройство.



Натиснете и задържете за около 2 секунди бутоните на **Ⓡ** десния и **Ⓛ** левия, докато индикаторът (син) започне да мига.

Функцията за потискане на шума се включва автоматично и връзката между левия модул и десния модул се установява автоматично.

Слушалките влизат в режим на сдвояване, когато включите слушалките за първи път след закупуването им.

### Сродна тема

- [Изключване на слушалките](#)

Безжични шумопотискащи стерео слушалки  
WF-1000X

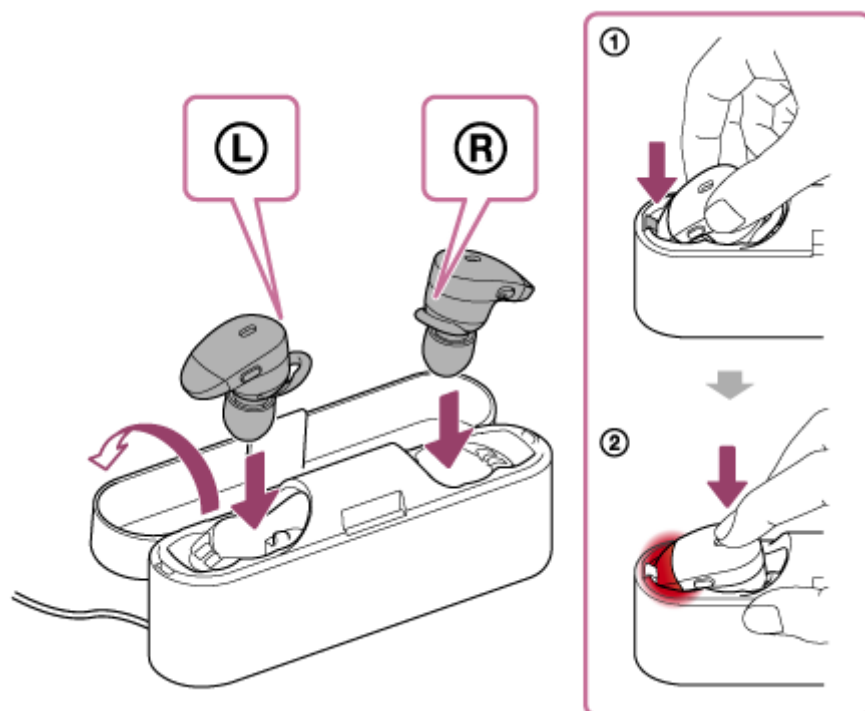
## Изключване на слушалките

### Поставяне на слушалките на зарядното устройство

Слушалките се изключват автоматично.

Индикаторът за зареждане (червен) свети в червено по време на зареждане.

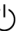
Поставете модулите в реда, показан на илюстрацията ( ① ), след това ( ② ).







### Натискане и задържане на бутона на слушалките

Можете да изключите слушалките чрез натискане на бутона на слушалките, когато не са поставени на зарядното устройство.



Натиснете и задръжте бутона  на **L** левия модул за около 2 секунди, докато индикаторът (син) започне да мига. **L** левият и **R** десният модул се изключват.

#### Забележка

- Ако бутонът  на **L** левия модул е зададен като бутон на Google Асистент, слушалките не могат да бъдат изключени посредством бутон . Поставете слушалките в зарядното устройство, за да ги изключите.
- Ако бутонът  на **L** левия модул е зададен като бутон на Amazon Alexa, слушалките не могат да бъдат изключени посредством бутон . Поставете слушалките в зарядното устройство, за да ги изключите.

- Включване на слушалките

4-724-046-71(9) Copyright 2017 Sony Corporation



Безжични шумопотискащи стерео слушалки  
WF-1000X

## Как се извършва безжична връзка с BLUETOOTH устройства

---

Можете да се насладите на разговор със свободни ръце чрез слушалките по безжичен път, като използвате функцията BLUETOOTH на вашето устройство.

### Регистрация (сдвояване) на устройството

Когато използвате функцията за свързване чрез BLUETOOTH за първи път, трябва предварително да сте регистрирали двете устройства, за да се установи връзка. Операцията по регистриране на устройството се нарича регистрация (сдвояване) на устройството.

Ако устройството, което ще бъде свързано, не поддържа свързване One-touch (NFC), тогава трябва да направите регистрация (сдвояване) на устройството с помощта на слушалките и устройството.

Ако устройството поддържа свързване One-touch (NFC), можете само с докосване да извършите регистрация (сдвояване) на устройството и да установите BLUETOOTH връзка.

### Свързване на слушалките към регистрирано (сдвоено) устройство

След като устройството е било регистрирано, не е необходимо да го регистрирате отново. Свържете слушалките към него чрез подходящия метод.

Безжични шумопотискащи стерео слушалки  
WF-1000X

## Свързване One-touch (NFC) със смартфон (Android 4.1 или по-нова версия)

Когато допрете слушалките до смартфон, те се сдвояват и установяват BLUETOOTH връзка.

### Съвместими смартфони

Съвместими с NFC смартфони с инсталирана операционна система Android™ 4.1 или по-нова

#### NFC

NFC (Near Field Communication) е технология, предоставяща възможност за безжична комуникация на близки разстояния между различни устройства, напр. смартфони и етикети с микрочипове. Благодарение на функцията NFC комуникацията с данни, например BLUETOOTH сдвояване, може да бъде постигната лесно чрез допирание на съвместими с NFC устройства (т.е. знакът N или определена зона на всяко отделно устройство).

1 Отключете екрана на смартфона, ако е заключен.

2 Изберете [Setting] — [More].

3 Включете функцията NFC.



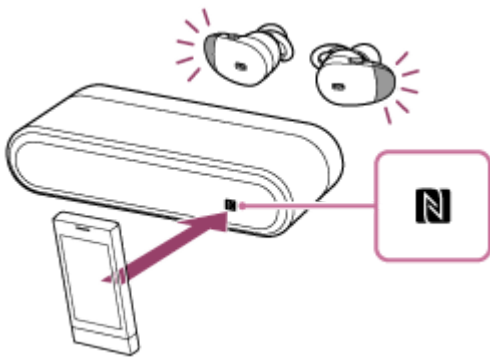
\* Горната процедура е дадена за пример. За подробности вижте инструкциите за работа, предоставени с вашия смартфон с Android.

4 Махнете **R** десния и **L** левия модул от зарядното устройство.

Слушалките ще се включат автоматично.

5 Допрете смартфона към долната страна на зарядното устройство.

- Допрете смартфона към знака N на долната страна на зарядното устройство. Продължавайте да допирате смартфона до зарядното устройство, докато смартфонът не реагира.
- Вижте инструкциите за работа на смартфона относно определената му зона за допирание.



Следвайте инструкциите на екрана, за да завършите сдвояването и свързването.

Когато слушалките бъдат свързани със смартфона, синият индикатор започва да мига бавно. Чувате гласови указания "BLUETOOTH connected" (Установена е връзка с BLUETOOTH).



- За да изключите, допрете отново смартфона.
- За да свържете сдвоен смартфон, изпълнете стъпка 5.
- Отключете екрана на смартфона, ако е заключен.

#### Съвет

- Ако не можете да свържете слушалките, опитайте посоченото по-долу.
  - Отключете екрана на смартфона, ако е заключен, и движете бавно смартфона над знака N.
  - Ако смартфонът е в калъф, го извадете.
- Ако допрете долната страна на зарядното устройство до съвместим с NFC смартфон, той изключва BLUETOOTH връзката с всяко свързано устройство и се свързва със слушалките (превключване на свързване One-touch).
- Когато захранването на слушалките е изключено, не можете да включите слушалките със свързване One-touch (NFC), за да свържете слушалките със смартфона. За да включите слушалките, натиснете и задръжте за около 2 секунди бутоните както на десния модул **R**, така и на левия и **L**, докато индикаторът (син) започне да мига.

#### Сродна тема

- [Как се извършва безжична връзка с BLUETOOTH устройства](#)
- [Прекъсване на връзката със смартфона чрез едно докосване \(NFC\)](#)
- [Смяна на устройството с едно докосване \(NFC\)](#)
- [Слушане на музика от устройство, свързано чрез BLUETOOTH връзка](#)

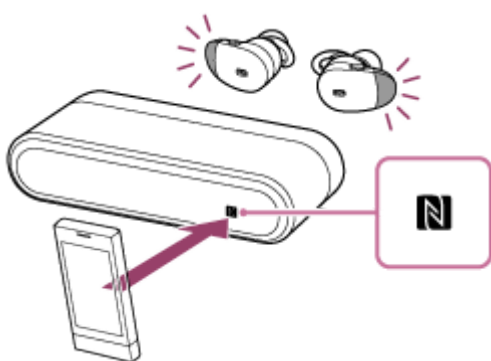
Безжични шумопотискащи стерео слушалки  
WF-1000X

## Прекъсване на връзката със смартфона чрез едно докосване (NFC)




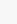


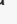

Можете да прекъснете връзката на слушалките със свързания смартфон, като ги допрете до долната страна на зарядното устройство.

- 1 Отключете екрана на смартфона, ако е заключен.
- 2 Допрете долната страна на зарядното устройство до смартфона.

Допрете смартфона към знака N на долната страна на зарядното устройство. Чувате гласови указания "BLUETOOTH disconnected" (Прекъсната връзка с BLUETOOTH).



### Забележка

- След изключване на слушалките от смартфона, ако няма операция в следващите 5 минути, те се изключват автоматично. За да изключите слушалките преди това, натиснете и задръжте бутона  на  левия модул за около 2 секунди. Ще чуете гласови указания "Power off" (Изключено захранване), индикаторът (син) изгасва и слушалките се изключват.
  - Ако бутонът  на  левия модул е зададен като бутона на Google Асистент, слушалките не могат да бъдат изключени посредством бутона . Поставете слушалките в зарядното устройство, за да ги изключите.
  - Ако бутонът  на  левия модул е зададен като бутона на Amazon Alexa, слушалките не могат да бъдат изключени посредством бутона . Поставете слушалките в зарядното устройство, за да ги изключите.

Безжични шумопотискащи стерео слушалки  
WF-1000X

## Смяна на устройството с едно докосване (NFC)

---

- Когато слушалките са свързани с BLUETOOTH устройство, ако допрете съвместим с NFC смартфон до долната страна на зарядното устройство, те се свързват със смартфона, който е бил допрян до тях най-скоро (превключване на свързване One-touch). Въпреки това, ако говорите по мобилен телефон с BLUETOOTH, свързан със слушалките, не можете да превключите BLUETOOTH връзката с едно докосване.
- Когато слушалките са свързани със съвместим с NFC смартфон, ако докоснете съвместими с NFC BLUETOOTH слушалки или BLUETOOTH високоговорител, смартфонът се изключва от слушалките и се свързва с BLUETOOTH устройството, което е било допряно.

### **Забележка**

- Отключете екрана на смартфона, ако е заключен.

Безжични шумопотискащи стерео слушалки  
WF-1000X

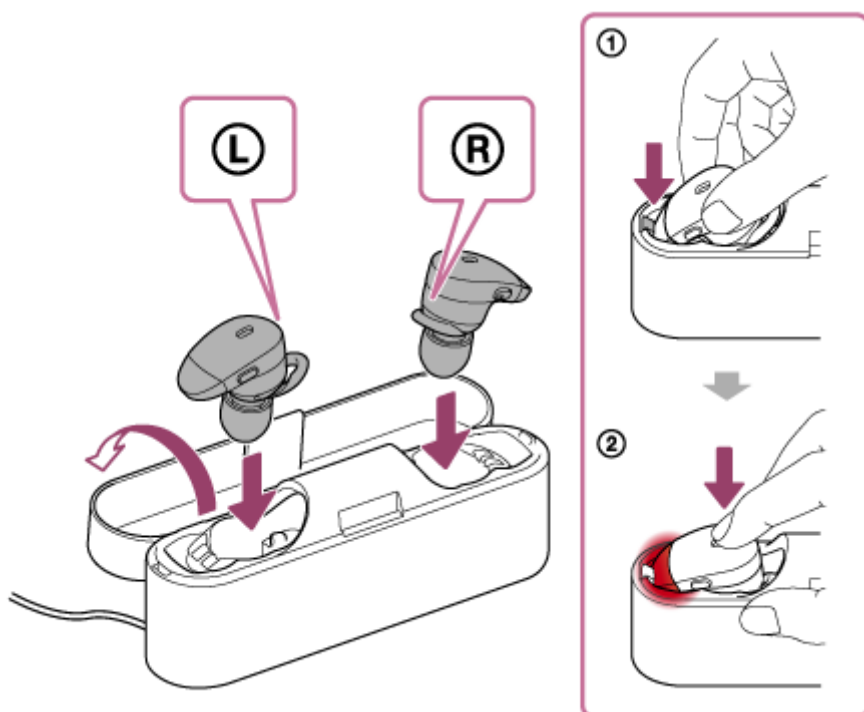
## Сдвояване и свързване със смартфон с Android

Сдвояването е процес, нужен за създаване на връзка между BLUETOOTH устройства за установяване на безжична връзка.

Трябва да сдвоите устройство със слушалките, за да можете да установите BLUETOOTH връзка за пръв път. Преди да започнете операцията по сдвояване, се уверете, че:

- Смартфонът се намира в обхват от 1 м около слушалките.
- Слушалките са достатъчно заредени.
- Имате под ръка инструкциите за работа на смартфона.

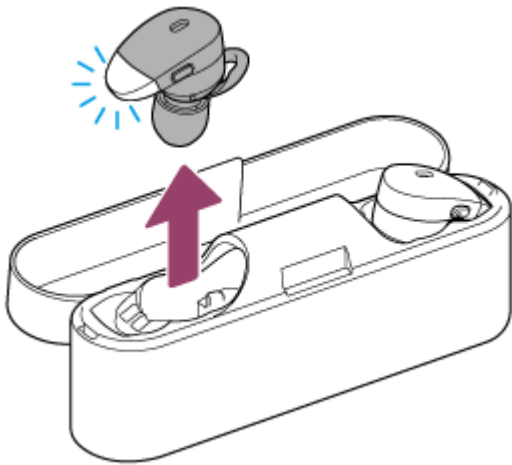
### 1 Поставете слушалките на зарядното устройство.



Поставете модулите в реда, показан на илюстрацията ( ① ), след това ( ② ).

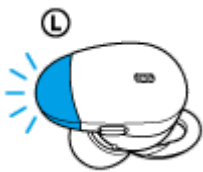
Поставете ② десния и ① левия модул, докато щракнат и се уверете, че са влезли добре в гнездата на зарядното устройство.

### 2 Изключете ① левия модул от зарядното устройство, за да включите уреда.



Не изключвате ⑥ десния модул от зарядното устройство. ⑤ левият модул се включва автоматично. Проверете дали индикаторът (син) ще премигне.

- 3** Натиснете и задръжте бутона на ⑤ левия модул за около 7 секунди, докато индикаторът започне да мига последователно в синьо и червено.



Уверете се, че индикаторът последователно мига в синьо и червено, след като отпуснете бутона. Чувате гласови указания "BLUETOOTH pairing" (BLUETOOTH сдвояване). Слушалките влизат в режима на сдвояване.

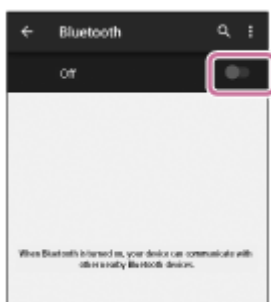
- 4** Отключете екрана на смартфона Android, ако е заключен.

- 5** Потърсете слушалките на смартфона.

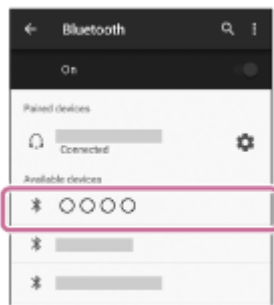
1. Изберете [Setting] - [Bluetooth].



2. Докоснете [●] до [Bluetooth], за да включите функцията BLUETOOTH.



## 6 Докоснете [WF-1000X].



Ако се изисква въвеждане на ключ за достъп (\*) на екрана на смартфона, въведете "0000". Слушалките и смартфонът са сдвоени и свързани помежду си. Чувате гласови указания "BLUETOOTH connected" (Установена е връзка с BLUETOOTH).

Ако връзката е неуспешна, вижте "[Свързване към сдвоен смартфон с Android](#)".

Ако на екрана не се покаже [WF-1000X], опитайте отново от стъпка 3.

\* Ключът за достъп може да бъде наречен "Код за достъп", "ПИН код" или "Парола".

## 7 Изключете **®** десния модул от зарядното устройство, за да включите уреда.

Връзката между **Ⓛ** левия и **®** десния модул се осъществява автоматично.

### Съвет

- Горната процедура е дадена за пример. За подробности вижте инструкциите за работа, предоставени с вашите смартфони с Android .
- За да изтриете цялата информация за сдвояване, вижте "[Нулиране на слушалките за възстановяване на фабрични настройки](#)".

### Забележка

- Ако до 5 минути не се осъществи сдвояване, режимът на сдвояване ще се прекрати и слушалките ще се изключат. В такъв случай започнете отначало от стъпка 1.
- Щом BLUETOOTH устройствата са сдвоени веднъж, няма нужда повече да бъдат сдвоявани освен в следните случаи:
  - Информацията за сдвояването е била изтрита след ремонт и др.
  - Слушалките вече са сдвоени с 8 устройства и предстои сдвояване с друго устройство. Слушалките могат да бъдат сдвоени с до 8 устройства. Ако се сдвои ново устройство след вече сдвоените 8, сдвоеното най-отдавна устройство се заменя с новото.
  - Когато информацията за сдвояването със слушалките е била изтрита от BLUETOOTH устройството.
  - Когато слушалките бъдат върнати до първоначални настройки, цялата информация за сдвояване се изтрива. В такъв случай изтрийте информацията за сдвояване на слушалките от BLUETOOTH устройството и ги сдвоете отново.
- Слушалките могат да бъдат сдвоени с няколко устройства, но могат да възпроизведат музика само от едно от тях в даден момент.

### Сродна тема

- [Как се извършва безжична връзка с BLUETOOTH устройства](#)
- [Свързване към сдвоен смартфон с Android](#)
- [Слушане на музика от устройство, свързано чрез BLUETOOTH връзка](#)
- [Нулиране на слушалките за възстановяване на фабрични настройки](#)





Безжични шумопотискащи стерео слушалки  
WF-1000X

## Свързване към сдвоен смартфон с Android

**1** Отключете екрана на смартфона Android, ако е заключен.

**2** Включете слушалките.

Натиснете и задръжте едновременно бутоните на **R** десния и **L** левия модул за около 2 секунди. Слушалките ще се изключат автоматично, дори ако махнете **R** десния и **L** левия модул от кутията за зареждане.



Уверете се, че индикаторът (син) мига, след като отпуснете бутона. Чувате гласови указания "Power on" (Включено захранване).



След като включите слушалките, ако са автоматично свързани с последното свързано устройство, ще чуete гласови указания "BLUETOOTH connected" (Установена е връзка с BLUETOOTH).

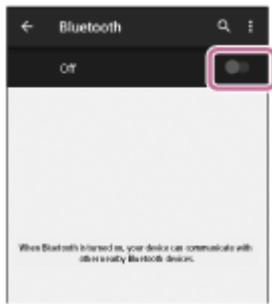
Проверете състоянието на връзката на смартфона с Android. Ако няма връзка, преминете към стъпка 3.

**3** Покажете устройствата, сдвоени със смартфона.

1. Изберете [Setting] - [Bluetooth].

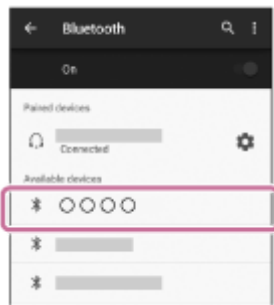


2. Докоснете [●] до [Bluetooth], за да включите функцията BLUETOOTH.



#### 4 Докоснете [WF-1000X].

Чувате гласови указания “BLUETOOTH connected” (Установена е връзка с BLUETOOTH).



#### Съвет

- Горната процедура е дадена за пример. За повече подробности вижте инструкциите за работа, предоставени със смартфона.

#### Забележка

- Ако свързаното последно BLUETOOTH устройство се постави близо до слушалките, те може да се свържат автоматично към него, като просто включите слушалките. В този случай деактивирайте BLUETOOTH функцията на BLUETOOTH устройството или го изключете.
- Ако не можете да свържете вашия смартфон към слушалките, деактивирайте сдвояването на смартфона и изпълнете отново процедурата по сдвояване. За повече подробности вижте инструкциите за работа, предоставени със смартфона.

#### Сродна тема

- [Как се извършва безжична връзка с BLUETOOTH устройства](#)
- [Сдвояване и свързване със смартфон с Android](#)
- [Слушане на музика от устройство, свързано чрез BLUETOOTH връзка](#)

Безжични шумопотискащи стерео слушалки  
WF-1000X

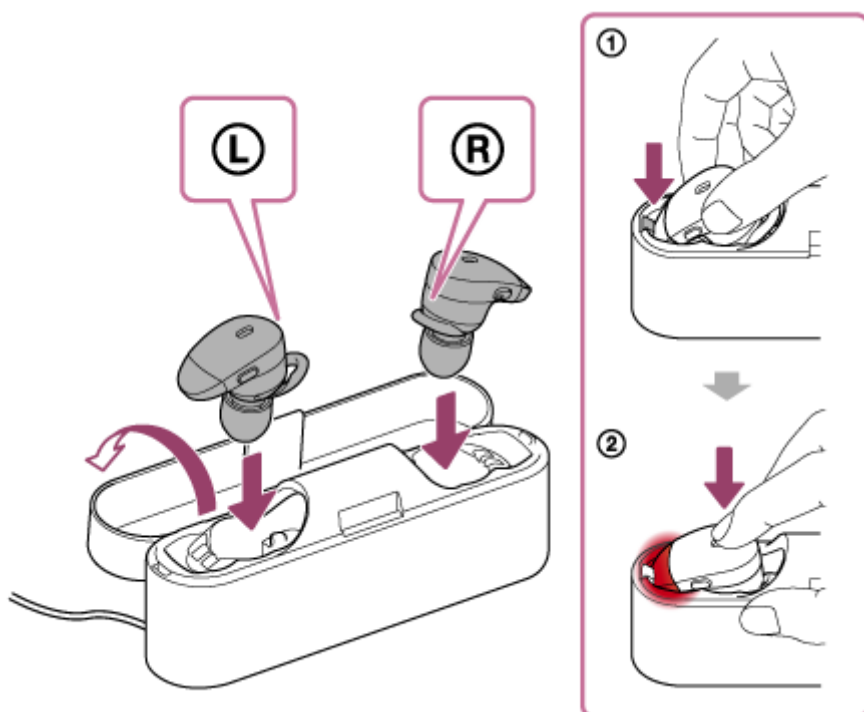
## Сдвояване и свързване с iPhone

Сдвояването е процес, нужен за създаване на връзка между BLUETOOTH устройства за установяване на безжична връзка.

Трябва да сдвоите устройство със слушалките, за да можете да установите BLUETOOTH връзка за пръв път. Преди да започнете операцията по сдвояване, се уверете, че:

- iPhone устройството се намира в обхват от 1 м около слушалките.
- Слушалките са достатъчно заредени.
- Имате под ръка инструкциите за работа на устройството iPhone.

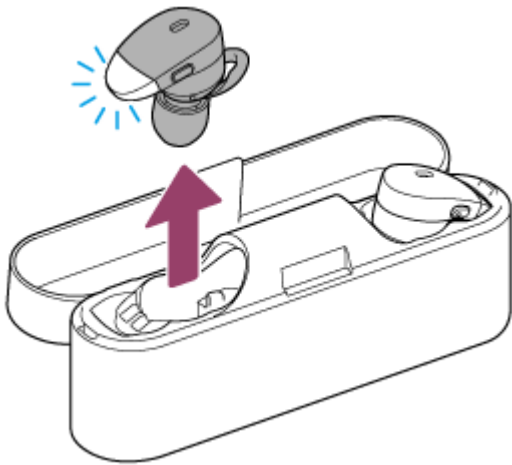
### 1 Поставете слушалките на зарядното устройство.



Поставете модулите в реда, показан на илюстрацията ( ① ), след това ( ② ).

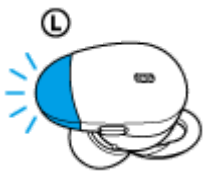
Поставете ② десния и ① левия модул, докато щракнат и се уверете, че са влезли добре в гнездата на зарядното устройство.

### 2 Изключете ① левия модул от зарядното устройство, за да включите уреда.



Не изключвате ⑥ десния модул от зарядното устройство. ⑤ левият модул се включва автоматично. Проверете дали индикаторът (син) ще премигне.

- 3 Натиснете и задръжте бутона на ⑤ левия модул за около 7 секунди, докато индикаторът започне да мига последователно в синьо и червено.



Уверете се, че индикаторът последователно мига в синьо и червено, след като отпуснете бутона. Чувате гласови указания "BLUETOOTH pairing" (BLUETOOTH сдвояване). Слушалките влизат в режима на сдвояване.

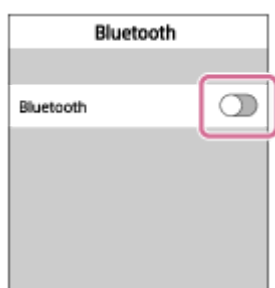
- 4 Отключете екрана на iPhone, ако е заключен.

- 5 Изберете настройката BLUETOOTH на устройството iPhone.

1. Изберете [Settings].
2. Докоснете [Bluetooth].



3. Докоснете [  ], за да го промените на [  ] (включете функцията BLUETOOTH).



## 6 Докоснете [WF-1000X].



Ако се изисква въвеждането на ключ за достъп (\*) на екрана на устройството iPhone, въведете “0000”. Слушалките и устройството iPhone са сдвоени и свързани помежду си. Чувате гласови указания “BLUETOOTH connected” (Установена е връзка с BLUETOOTH).

Ако връзката е неуспешна, вижте [“Свързване към сдвоено устройство iPhone”](#).

Ако на екрана не се покаже [WF-1000X], опитайте отново от стъпка 3.

\* Ключът за достъп може да бъде наречен “Код за достъп”, “ПИН код” или “Парола”.

## 7 Изключете **R** десния модул от зарядното устройство, за да включите уреда.

Връзката между **L** левия и **R** десния модул се осъществява автоматично.

### Съвет

- Горната процедура е дадена за пример. За подробности вижте инструкциите за работа, предоставени с вашия iPhone.
- За да изтриете цялата информация за сдвояване, вижте [“Нулиране на слушалките за възстановяване на фабрични настройки”](#).

### Забележка

- Ако до 5 минути не се осъществи сдвояване, режимът на сдвояване ще се прекрати и слушалките ще се изключат. В такъв случай започнете отначало от стъпка 1.
- Щом BLUETOOTH устройствата са сдвоени веднъж, няма нужда повече да бъдат сдвоявани освен в следните случаи:
  - Информацията за сдвояването е била изтрита след ремонт и др.
  - Слушалките вече са сдвоени с 8 устройства и предстои сдвояване с друго устройство. Слушалките могат да бъдат сдвоени с до 8 устройства. Ако се сдвои ново устройство след вече сдвоените 8, сдвоеното най-отдавна устройство се заменя с новото.
  - Когато информацията за сдвояването със слушалките е била изтрита от BLUETOOTH устройството.
  - Когато слушалките бъдат върнати до първоначални настройки, цялата информация за сдвояване се изтрива. В такъв случай изтрийте информацията за сдвояване на слушалките от BLUETOOTH устройството и ги сдвоете отново.
- Ако информацията за сдвояване е била изтрита поради връщане на слушалките към първоначални настройки и т.н., изтрийте от вашия iPhone информацията за сдвояване на слушалките и ги сдвоете отново.
- Слушалките могат да бъдат сдвоени с няколко устройства, но могат да възпроизвеждат музика само от едно от тях в даден момент.

### Сродна тема

- [Как се извършва безжична връзка с BLUETOOTH устройства](#)
- [Свързване към сдвоено устройство iPhone](#)
- [Слушане на музика от устройство, свързано чрез BLUETOOTH връзка](#)
- [Нулиране на слушалките за възстановяване на фабрични настройки](#)



Безжични шумопотискащи стерео слушалки  
WF-1000X

## Свързване към сдвоено устройство iPhone

**1** Отключете екрана на iPhone, ако е заключен.

**2** Включете слушалките.

Натиснете и задръжте едновременно бутоните на **R** десния и **L** левия модул за около 2 секунди. Слушалките ще се изключат автоматично дори ако махнете **R** десния и **L** левия модул от кутията за зареждане.



Уверете се, че индикаторът (син) мига, след като отпуснете бутона. Чувате гласови указания "Power on" (Включено захранване).



След като включите слушалките, ако са автоматично свързани с последното свързано устройство, ще чуете гласови указания "BLUETOOTH connected" (Установена е връзка с BLUETOOTH).

Проверете състоянието на връзката на устройството iPhone. Ако няма връзка, преминете към стъпка 3.

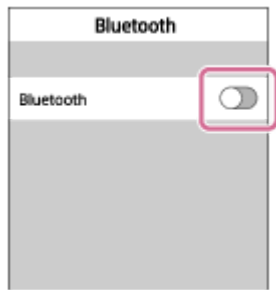
**3** Покажете устройствата, сдвоени с iPhone.

1. Изберете [Settings].
2. Докоснете [Bluetooth].



3. Докоснете [  ], за да го промените на [  ] (включете функцията BLUETOOTH).





#### 4 Докоснете [WF-1000X].

Чувате гласови указания "BLUETOOTH connected" (Установена е връзка с BLUETOOTH).



#### Съвет

- Горната процедура е дадена за пример. За подробности вижте инструкциите за работа, предоставени с вашия iPhone.

#### Забележка

- Ако свързаното последно BLUETOOTH устройство се постави близо до слушалките, те може да се свържат автоматично към него, като просто включите слушалките. В този случай дезактивирайте BLUETOOTH функцията на BLUETOOTH устройството или го изключете.
- Ако не можете да свържете вашия iPhone към слушалките, дезактивирайте сдвояването на вашия iPhone и изпълнете отново процедурата по сдвояване. За повече подробности вижте инструкциите за работа, предоставени с вашия iPhone.

#### Сродна тема

- [Как се извършва безжична връзка с BLUETOOTH устройства](#)
- [Сдвояване и свързване с iPhone](#)
- [Слушане на музика от устройство, свързано чрез BLUETOOTH връзка](#)

Безжични шумопотискащи стерео слушалки  
WF-1000X

## Прекратяване на BLUETOOTH връзката (след употреба)

---

- 1** Ако използвате устройство, което поддържа свързване One-touch (NFC), допрете отново устройството до слушалките. (Отключете екрана на устройството, ако е заключен.) Ако използвате устройство, което не поддържа свързване One-touch (NFC), извършете операцията от BLUETOOTH устройството.

Когато не сте свързани, ще чуete гласови указания "BLUETOOTH disconnected" (Прекъсната връзка с BLUETOOTH).

- 2** Изключете слушалките.

Чувате гласови указания "Power off" (Изключено захранване).

### Съвет

- Когато приключите с възпроизвеждането на музика, BLUETOOTH връзката може да бъде прекратена автоматично в зависимост от BLUETOOTH устройството.

---

### Сродна тема

- [Прекъсване на връзката със смартфона чрез едно докосване \(NFC\)](#)
- [Изключване на слушалките](#)

Безжични шумопотискащи стерео слушалки  
WF-1000X

## Слушане на музика от устройство, свързано чрез BLUETOOTH връзка

Можете да се насладите на музика и основни операции за дистанционно управление от BLUETOOTH устройство чрез BLUETOOTH връзка. Изисква се BLUETOOTH устройство, което поддържа посочените по-долу BLUETOOTH профили.

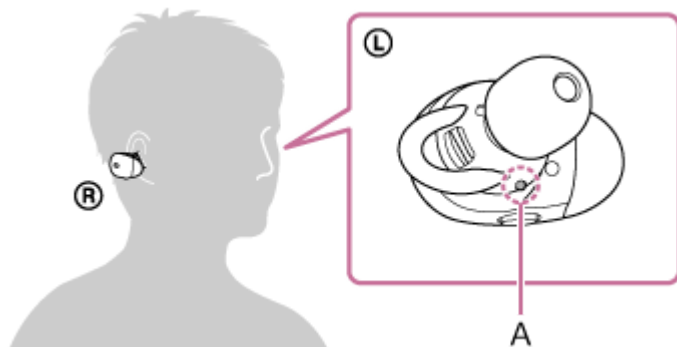
- A2DP (Advanced Audio Distribution Profile):  
позволява ви да се наслаждавате на висококачествено аудиосъдържание по безжичен път.
- AVRCP (Audio Video Remote Control Profile):  
позволява ви да контролирате възпроизвеждането и др.

Действието може да се различава в зависимост от BLUETOOTH устройството. Вижте инструкциите за работа, предоставени с вашето BLUETOOTH устройство.

### 1 Свържете слушалките със BLUETOOTH устройство.

### 2 Сложете си слушалките.

Поставете слушалките с индикацията **L** на лявото ухо и индикацията **R** на дясното. **L** левият модул на слушалките има релефна точка.



#### A: Релефна точка

Закрепете дъговидния държач във вдлъбнатината на ухото ви. Поставете модула по диагонал на ухото си и вдигнете предната му част така, че дъговидният държач да пасне на вдлъбнатината на ухото както следва.



### 3 Възпроизведете музика или видео на BLUETOOTH устройството.

Регулирайте силата на звука на BLUETOOTH устройството.

- Слушалките поддържат SCMS-T защита на съдържанието. Можете да се насладите на музика и т.н. от устройство, като например преносим телевизор, поддържащо SCMS-T защита на съдържанието.
- В зависимост от BLUETOOTH устройството може да се наложи да регулирате силата на звука или да зададете настройката за аудиоизход на BLUETOOTH устройството.

### **Забележка**

- Силата на звука се контролира чрез свързаното устройство. Ако не можете да контролирате силата на звука чрез свързаното устройство, инсталирайте приложението "Sony | Music Center" на смартфона си, за да го контролирате чрез приложението.
- Ако условията за комуникация са лоши, BLUETOOTH устройството може да реагира неправилно на операциите на слушалките.

---

### **Сродна тема**

- [Как се извършва безжична връзка с BLUETOOTH устройства](#)
- [Управление на аудио устройството \(BLUETOOTH връзка\)](#)
- [Използване на функцията за потискане на шума](#)
- [Какво можете да правите с помощта на приложението "Sony | Music Center"](#)

Безжични шумопотискащи стерео слушалки  
WF-1000X

## Управление на аудио устройството (BLUETOOTH връзка)

Ако BLUETOOTH устройството поддържа AVRCP, можете да го управлявате чрез слушалките. Наличните функции може да се различават в зависимост от BLUETOOTH устройството. Вижте инструкциите за работа, предоставени с вашето BLUETOOTH устройство.



Натиснете бутона на **R** десния модул.

- Натиснете веднъж бързо по време на пауза, за да стартирате възпроизвеждането.
- Натиснете веднъж бързо по време на възпроизвеждане, за да го поставите на пауза.
- Натиснете два пъти за преминаване към началото на следващия запис (● ●).
- Натиснете три пъти за преминаване към началото на предишния (или текущия) запис (● ● ●).
- Натиснете веднъж и отпуснете, след това натиснете и задръжте за бързо превъртане напред (● ●●●).
- Натиснете два пъти и отпуснете, след това натиснете и задръжте за бързо превъртане назад (● ● ●●).

### Забележка

- Силата на звука се контролира чрез свързаното устройство. Ако не можете да контролирате силата на звука чрез свързаното устройство, инсталирайте приложението "Sony | Music Center" на смартфона си, за да го контролирате чрез приложението.
- Ако условията за комуникация са лоши, BLUETOOTH устройството може да реагира неправилно на операциите на слушалките.
- Наличните функции може да се различават в зависимост от BLUETOOTH устройството. Ако го използвате, както е илюстрирано по-горе, то може да функционира различно или да не работи изобщо.

### Сродна тема

- [Какво можете да правите с помощта на приложението "Sony | Music Center"](#)

## Прекратяване на BLUETOOTH връзката (след употреба)

---

- 1** Ако използвате устройство, което поддържа свързване One-touch (NFC), допрете отново устройството до слушалките. (Отключете екрана на устройството, ако е заключен.) Ако използвате устройство, което не поддържа свързване One-touch (NFC), извършете операцията от BLUETOOTH устройството.

Когато не сте свързани, ще чуete гласови указания "BLUETOOTH disconnected" (Прекъсната връзка с BLUETOOTH).

- 2** Изключете слушалките.

Чувате гласови указания "Power off" (Изключено захранване).

### Съвет

- Когато приключите с възпроизвеждането на музика, BLUETOOTH връзката може да бъде прекратена автоматично в зависимост от BLUETOOTH устройството.

---

### Сродна тема

- [Прекъсване на връзката със смартфона чрез едно докосване \(NFC\)](#)
- [Изключване на слушалките](#)

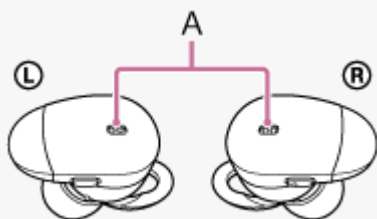
Безжични шумопотискащи стерео слушалки  
WF-1000X

## Какво е потискане на шума?

Веригата за потискане на шума действително усеща външния шум чрез вградените микрофони и изпраща еднакъв, но потискащ сигнал към слушалките.

### Забележка

- Шумопотискащият ефект може да не е ясно изразен в много тиха околна среда или може да се чува известен шум.
- В зависимост от това, как носите слушалките, функцията за потискане на шума може да се различава или да се появи звуков (виещ) сигнал. В такива случаи свалете слушалките и ги поставете отново.
- Функцията за потискане на шума действа основно при шум с нискочестотен обхват. Въпреки че шумът намалява, той не изчезва напълно.
- Когато използвате слушалките във влак или кола, може да се получи шум в зависимост от пътните условия.
- Мобилните телефони също могат да причинят интерференция или шум. В такъв случай преместете слушалките по-далеч от мобилния телефон.
- Не покривайте микрофоните на слушалките с ръце. Функцията за потискане на шума или режимът на околнен звук могат да не работят правилно или да се появи звуков (виещ) сигнал. В такива случаи махнете ръцете си от микрофоните на слушалките.



A: Микрофони

### Сродна тема

- [Използване на функцията за потискане на шума](#)

Безжични шумопотискащи стерео слушалки  
WF-1000X

## Използване на функцията за потискане на шума

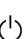

Ако използвате функцията за потискане на шума, ще можете да се насладите на музика, без да бъдете обезпокоявани от околния шум.

### 1 Включете слушалките.

Чувате гласови указания “Power on” (Включено захранване).

Функцията за потискане на шума се включва автоматично, когато включите слушалките.

### За да изключите функцията за потискане на шума

Натиснете неколкократно бутона  на  левия модул.

Всяко натискане на бутона води до съответното превключване на функцията. Ще чуete гласови указания, информиращи за изключването на функцията.

Режим на обкръжаващ звук: ВКЛ.



Функция за потискане на шума/Режим на обкръжаващ звук: ИЗКЛ.



Функция за потискане на шума: ВКЛ.



### Съвет

- Също така можете да включвате/изключвате функцията за потискане на шума чрез приложението “Sony | Headphones Connect”.

### Забележка

- Ако бутонът  на  левия модул е зададен като бутона на Google Асистент, слушалките не могат да извършват следните действия посредством бутона .
  - Превключване на функцията за потискане на шума (Също така можете да включвате/изключвате функцията за потискане на шума чрез приложението “Sony | Headphones Connect”).
  - Изключване на слушалките (Поставете слушалките в кутията за зареждане, за да ги изключите.)
- Ако бутонът  на  левия модул е зададен като бутона на Amazon Alexa, слушалките не могат да извършват следните действия посредством бутона .
  - Превключване на функцията за потискане на шума (Също така можете да включвате/изключвате функцията за потискане на шума чрез приложението “Sony | Headphones Connect”).
  - Изключване на слушалките (Поставете слушалките в кутията за зареждане, за да ги изключите.)
- Ако наушниците не са тези от комплекта, ефектът от функцията за потискане на шума няма да бъде достатъчен.



- Ако наушниците не са добре закрепени към ушите ви, ефектът от функцията за потискане на шума ще бъде недостатъчен. Регулирайте положението на слушалките така, че да паснат на ушите ви.

---

### Сродна тема

- [За гласовите указания](#)
- [Включване на слушалките](#)
- [Какво е потискане на шума?](#)
- [Слушане на околнен звук по време на възпроизвеждане на музика \(режим на околнен звук\)](#)
- [Какво можете да правите с помощта на приложението “Sony | Headphones Connect”](#)


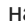
4-724-046-71(9) Copyright 2017 Sony Corporation

Безжични шумопотискащи стерео слушалки  
WF-1000X

## Слушане на околнен звук по време на възпроизвеждане на музика (режим на околнен звук)

Можете да чувате околния звук чрез микрофоните, вградени в лявото/дясното устройство на слушалките, докато същевременно слушате музика.

### За да активирате режима на околнен звук

Натиснете неколккратно бутона  на  левия модул, докато функцията за потискане на шума е включена.





### За да промените настройката на режима за околнен звук

Можете да превключвате нормален режим и гласов режим (настройки на режима на околнен звук) като свържете смартфона (с инсталирано приложение “Sony | Headphones Connect”) и слушалките чрез BLUETOOTH функцията.

Нормален режим: докато слушате музика, можете да чувате съраунд звук сякаш сте без слушалки.

Гласов режим: докато слушате музика, можете да чувате звук (като информация във влака), който желаете да чувате.

### За да дезактивирате режима на околнен звук

Натиснете продължително бутона  на  левия модул, докато функцията за потискане на шума се включи или изключи.

Всяко натискане на бутона води до съответното превключване на функцията. Ще чуете гласови указания, информиращи за изключването на функцията.

Режим на околнен звук: ВКЛ.



Функция за потискане на шума/Режим на околнен звук: ИЗКЛ.



Функция за потискане на шума: ВКЛ.

### Съвет

- В зависимост от околните условия и типа/силата на възпроизвежданото аудио околният звук може да не се чува дори ако използвате режима на околнен звук. Не използвайте слушалките на места, където може да се създаде опасност, ако не чувате околния звук, например на път, където преминават коли.
- Ако не носите слушалките правилно, режимът на околнен звук може да не работи изрядно. Носете слушалките по правилен начин.
- Настройката на режима на околнен звук се променя, докато приложението “Sony | Headphones Connect” се записва в слушалките. Можете да слушате музика със записаната настройка на режима на околнен звук дори когато свържете

слушалките към други устройства, които нямат инсталирано приложението “Sony | Headphones Connect”.

---

### Сродна тема

- [За гласовите указания](#)
- [Използване на функцията за потискане на шума](#)
- [Какво можете да правите с помощта на приложението “Sony | Headphones Connect”](#)

4-724-046-71(9) Copyright 2017 Sony Corporation

Безжични шумопотискащи стерео слушалки  
WF-1000X

## Относно режима за качество на звука

---

Режимите за качество на звука са два. Можете да превключите или да проверите режима за качество на звука чрез приложението “Sony | Headphones Connect”.

Приоритет на качеството на звука: дава предимство на качеството на звука.

Приоритет на стабилната връзка: дава предимство на стабилната връзка.

- Когато използвате съвместимо с AAC устройство, изберете режим “Приоритет на качеството на звука”.
- Ако връзката е нестабилна, като например при възпроизвеждане само на прекъсващ звук, изберете режима “Приоритет на стабилна връзка”.

### Забележка

- Времето за възпроизвеждане може да се скъси в зависимост от качеството на звука и условията, при които използвате слушалките.
- В зависимост от околните условия на обстановката, където използвате слушалките, е възможно да има прекъсвания на звука дори при избран режим “Приоритет на стабилна връзка”.

---

### Сродна тема

- [Какво можете да правите с помощта на приложението “Sony | Headphones Connect”](#)

Безжични шумопотискащи стерео слушалки  
WF-1000X

## Поддържани кодеци

---

Кодекът е алгоритъм за кодиране на звук, който се използва при прехвърлянето на звук чрез BLUETOOTH връзка.

Слушалките поддържат следните 2 кодека за музикално възпроизвеждане чрез A2DP връзка: SBC и AAC.

- SBC

Това е абривиатура на кодека за подобхват (Subband Codec).

Това е стандартната технология за аудиокодиране, използвана за BLUETOOTH устройства.

Всички BLUETOOTH устройства поддържат SBC.

- AAC

Това е абривиатура за Advanced Audio Coding.

AAC се използва основно от продукти на Apple, като например iPhone, и предлага по-високо качество на звука от SBC.

Когато слушалките са зададени на режим “Приоритет на качеството на звука” и когато музика, кодирана в един от горните кодеци, се прехвърля от свързано устройство, слушалките се превключват автоматично на този кодек и възпроизвеждат музиката чрез него.

Въпреки това в зависимост от устройството за свързване със слушалките е възможно да се наложи да настроите предварително устройството, за да слушате музика с различен кодек на слушалките дори ако то поддържа кодек с по-високо качество на звука от SBC.

Вижте инструкциите за работа, предоставени с устройството, относно настройването на кодек.

---

## Сродна тема

- [Относно режима за качество на звука](#)

Безжични шумопотискащи стерео слушалки  
WF-1000X

## Приемане на обаждане

Можете да се насладите на разговор със свободни ръце на смартфон или мобилен телефон, който поддържа BLUETOOTH профила HFP (Hands-free Profile) или HSP (Headset Profile) чрез BLUETOOTH връзка.

- Ако вашият смартфон или мобилен телефон поддържа едновременно и HFP, и HSP, настройте го на HFP.
- Операциите може да се различават в зависимост от смартфона или мобилния телефон. За повече подробности вижте инструкциите за работа, предоставени със смартфона или мобилния ви телефон.
- Тези слушалки поддържат само нормални входящи обаждания. Не се поддържат приложения за обаждания за смартфони и компютри.

## Мелодия на звънене

При получаване на входящо обаждане в левия модул на слушалките ще чуете мелодия на звънене и индикаторът (син) мига бързо.

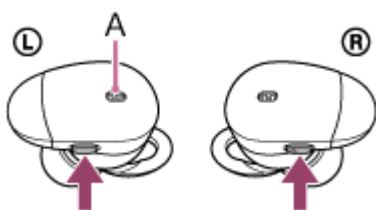
Ще чуете който и да е от посочените-по долу тонове на звънене в зависимост от смартфона или мобилния си телефон.

- Мелодията, зададена на слушалките
- Мелодията, зададена на смартфона или мобилния телефон
- Мелодията, зададена само на смартфона или мобилния телефон само за BLUETOOTH връзка

- 1 **Свържете слушалките към смартфон или мобилен телефон предварително.**
- 2 **Когато чуete мелодия на звънене, натиснете бутона на **Ⓡ** десния или **Ⓛ** левия модул на слушалките и приемете обаждането.**

Ще чуete глас от левия модул на слушалките.

При получаване на входящо обаждане дори когато слушате музика, възпроизвеждането спира на пауза и се чува мелодия на звънене в слушалките.



**A:** Микрофон

Използвайте микрофона на **Ⓛ** левия модул (който потиска шума, когато използвате функцията за потискане на шума), когато говорите по телефона.

### Ако не се чува мелодия на звънене в слушалките

- Слушалките може да не са свързани със смартфона или мобилния телефон чрез HFP или HSP. Проверете състоянието на връзката на смартфона или мобилния телефон.
- Ако възпроизвеждането не прекъсне автоматично, използвайте слушалките, за да го поставите на пауза.

- 3 **Използвайте смартфона или мобилния телефон, за да регулирате звука.**
- 4 **За да прекратите разговора, натиснете бутона на **Ⓡ** десния или **Ⓛ** левия модул.**

Възпроизвеждането на музиката се възобновява автоматично, след като приключите получено обаждане.

### Съвет

- Някои смартфони или мобилни телефони по подразбиране приемат обаждане на телефона вместо на слушалките. При използване на HFP или HSP връзка превключете устройството за обаждания, като задържите натиснат бутона на десния модул за около 2 секунди или като използвате смартфона или мобилния си телефон.

### Забележка

- В зависимост от смартфона или мобилния телефон възпроизвеждането може да не бъде възобновено автоматично дори и след края на разговора.
- Използвайте смартфон или мобилния телефон на разстояние поне 50 см от слушалките. Може да се получи шум, ако слушалките и смартфонът или мобилният телефон са твърде близо.

---

### Сродна тема

- [Как се извършва безжична връзка с BLUETOOTH устройства](#)
- [Осъществяване на обаждане](#)
- [Функции за телефонен разговор](#)
- [Какво можете да правите с помощта на приложението "Sony | Headphones Connect"](#)

Безжични шумопотискащи стерео слушалки  
WF-1000X

## Осъществяване на обаждане

Можете да се насладите на разговор със свободни ръце на смартфон или мобилен телефон, който поддържа BLUETOOTH профила HFP (Hands-free Profile) или HSP (Headset Profile) чрез BLUETOOTH връзка.

- Ако вашият смартфон или мобилен телефон поддържа едновременно и HFP, и HSP, настройте го на HFP.
- Операциите може да се различават в зависимост от смартфона или мобилния телефон. За повече подробности вижте инструкциите за работа, предоставени със смартфона или мобилния ви телефон.
- Тези слушалки поддържат само нормални входящи обаждания. Не се поддържат приложения за обаждания за смартфони и компютри.

**1** Свържете слушалките към смартфон или мобилен телефон предварително.

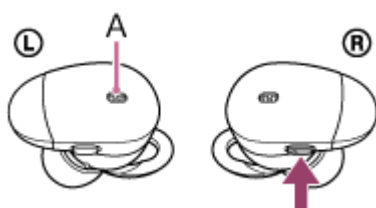
**2** Използвайте своя смартфон или мобилен телефон, за да извършите обаждането.

Когато се обаждате, тонът за избиране се чува от левия модул на слушалките.

Ако се обаждате, докато слушате музика, възпроизвеждането бива поставено на пауза.

Ако не се чува тон на избиране от слушалките, превключете устройството за обаждания към слушалките, като използвате смартфона или мобилния си телефон или като задържите натиснат бутона на **Ⓡ** десния модул за около 2 секунди.

Ще чуете глас от **Ⓛ** левия модул на слушалките, докато говорите по телефона.



**A:** Микрофон

Използвайте микрофона на **Ⓛ** левия модул (който потиска шума, когато използвате функцията за потискане на шума), когато говорите по телефона.

**3** Използвайте смартфона или мобилния телефон, за да регулирате звука.

**4** За да прекратите разговора, натиснете бутона на **Ⓡ** десния или **Ⓛ** левия модул.

Ако проведете обаждане по време на възпроизвеждане на музика, възпроизвеждането се възобновява автоматично след приключване на разговора.

### Забележка

- Използвайте смартфон или мобилния телефон на разстояние поне 50 см от слушалките. Може да се получи шум, ако слушалките и смартфонът или мобилният телефон са твърде близо.



- Как се извършва безжична връзка с BLUETOOTH устройства
- Приемане на обаждане
- Функции за телефонен разговор

4-724-046-71(9) Copyright 2017 Sony Corporation

Безжични шумопотискащи стерео слушалки  
WF-1000X

## Функции за телефонен разговор

---

Наличните функции може да варират в зависимост от профила, поддържан от смартфона или мобилния телефон. Дори ако профилът е същият, функциите може да се различават в зависимост от смартфона или мобилния телефон.

За повече подробности вижте инструкциите за работа, предоставени със смартфона или мобилния ви телефон.

### Поддържан профил: HFP (Hands-free Profile)

#### При режим в готовност/възпроизвеждане на музика

- Натиснете бутона на десния модул за около 2 секунди, за да стартирате функция за гласово набиране на смартфона/мобилния телефон (\*), активирайте Siri на iPhone.

#### Изходящо обаждане

- Натиснете бутона на десния модул веднъж, за да отмените изходящо обаждане.
- Натиснете и задръжте бутона на десния модул за около 2 секунди, за да превключите устройството за обаждания между слушалките и смартфона или мобилния телефон.

#### Входящо обаждане

- Натиснете бутона на десния или левия модул веднъж, за да отговорите на обаждане.
- Натиснете и задръжте бутона на десния или левия модул за около 2 секунди, за да откажете обаждане.

#### По време на обаждане

- Натиснете бутона на левия или десния модул веднъж, за да приключите обаждане.
- Натиснете и задръжте бутона на десния модул за около 2 секунди, за да превключите устройството за обаждания между слушалките и смартфона или мобилния телефон.

### Поддържан профил: HSP (Headset Profile)

#### Изходящо обаждане

- Натиснете бутона на десния модул веднъж, за да отмените изходящо обаждане. (\*)

#### Входящо обаждане

- Натиснете бутона на десния или левия модул веднъж, за да отговорите на обаждане.

#### По време на обаждане

- Натиснете бутона на левия или десния модул веднъж, за да приключите обаждане. (\*)

\* Някои устройства може да не поддържат тази функция.

---

#### Сродна тема

- [Приемане на обаждане](#)
- [Осъществяване на обаждане](#)



## Прекратяване на BLUETOOTH връзката (след употреба)

---

- 1** Ако използвате устройство, което поддържа свързване One-touch (NFC), допрете отново устройството до слушалките. (Отключете екрана на устройството, ако е заключен.) Ако използвате устройство, което не поддържа свързване One-touch (NFC), извършете операцията от BLUETOOTH устройството.

Когато не сте свързани, ще чуete гласови указания "BLUETOOTH disconnected" (Прекъсната връзка с BLUETOOTH).

- 2** Изключете слушалките.

Чувате гласови указания "Power off" (Изключено захранване).

### Съвет

- Когато приключите с възпроизвеждането на музика, BLUETOOTH връзката може да бъде прекратена автоматично в зависимост от BLUETOOTH устройството.

---

### Сродна тема

- [Прекъсване на връзката със смартфона чрез едно докосване \(NFC\)](#)
- [Изключване на слушалките](#)

Безжични шумопотискащи стерео слушалки  
WF-1000X

## Използване на функцията за гласово съдействие (Google Асистент)

С помощта на функцията Google Асистент, която е предоставена със смартфона, можете да говорите през микрофона на слушалките, за да работите със смартфона или да извършите търсене. Когато използвате Google Асистент, ще чувате гласа на смартфона само от левия модул.

### Съвместими смартфони

- Смартфони с инсталирана операционна система Android 5.0 или по-нова (изисква се последната версия на Google app.)

#### 1 Включете приложението “Sony | Headphones Connect” и задайте бутона на левия модул като бутона на Google Асистент.

Когато използвате Google Асистент за първи път, отворете приложението Google Асистент, докоснете бутона [Finish headphones setup] в изгледа на разговор и следвайте екранните инструкции, за да завършите първоначалната настройка за Google Асистент.

Подробности относно приложението “Sony | Headphones Connect” вижте на следния URL адрес:

[http://rd1.sony.net/help/mdr/hpc/h\\_zz/](http://rd1.sony.net/help/mdr/hpc/h_zz/)

#### 2 Натиснете бутона на левия модул, за да използвате Google Асистент.

- Натиснете и задръжте, за да въведете гласова команда.
- Натиснете веднъж, за да прочетете известието.
- Натиснете два пъти, за да отмените гласовата команда.

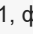
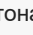
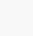

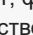

Подробности относно Google Асистент вижте на следния уеб сайт:

<https://assistant.google.com>

### Съвет

- Проверете или актуализирайте версията на софтуера на слушалките с приложението “Sony | Headphones Connect”.
- Когато няма достъп до Google Асистент поради причини като липса на връзка с интернет, се чуват гласови указания “The Google Assistant is not connected” (Google Асистент не е свързан).
- Ако не използвате бутона [Finish headphones setup] в приложението Google Асистент, прекъснете сдвояването на слушалките от Bluetooth настройките на вашия смартфон и извършете отново процеса на сдвояване.

### Забележка

- Ако бутонът  на  левия модул е зададен като бутона на Google Асистент в стъпка 1, функцията Amazon Alexa не може да бъде превключена и слушалките не могат да бъдат изключени посредством бутона . Поставете слушалките в кутията за зареждане, за да ги изключите.
- Ако бутонът  на  левия модул е зададен като бутона на Google Асистент в стъпка 1, функцията за потискане на шума не може да бъде превключена и слушалките не могат да бъдат изключени посредством бутона . Поставете слушалките в кутията за зареждане, за да ги изключите.
- Възможно е Google Асистент да не може да се използва в някои държави и региони или на някои езици.





Безжични шумопотискащи стерео слушалки  
WF-1000X



## Използване на функцията за гласово съдействие (Amazon Alexa)

С помощта на функцията Amazon Alexa, която се предоставя със смартфона, можете да говорите през слушалките, за да работите със смартфона или да извършите търсене.

### Съвместими смартфони

- Смартфони с инсталирана операционна система Android 5.1 или по-нова или iOS 10.0 или по-нова.
- Изисква се инсталиране на най-новото приложение Amazon Alexa.

- 1 Отворете приложението Amazon Alexa.**
- 2 Включете приложението “Sony | Headphones Connect” и задайте бутона  на  левия модул като бутона на Amazon Alexa.**

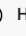
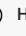

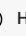
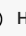
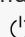
Подробности относно приложението “Sony | Headphones Connect” вижте на следния URL адрес:  
[http://rd1.sony.net/help/mdr/hpc/h\\_zz/](http://rd1.sony.net/help/mdr/hpc/h_zz/)
- 3 Натиснете бутона  на  левия модул, за да използвате Amazon Alexa.**
  - Натиснете, за да въведете гласова команда.
  - Натиснете веднъж, за да отмените гласовата команда.
  - Ако няма глас, тя ще бъде отменена.

Подробности относно Amazon Alexa вижте на следния уеб сайт:  
<https://www.amazon.com/b?node=16067214011>

### Съвет

- Проверете или актуализирайте версията на софтуера на слушалките с приложението “Sony | Headphones Connect”.
- Когато няма достъп до Amazon Alexa поради причини като липса на връзка с интернет, се чуват гласови указания “Either your mobile device isn't connected; or you need to open the Alexa App and try again” (Или вашето мобилно устройство не е свързано; или е необходимо да отворите приложението Alexa и да опитате отново).

### Забележка

- Ако бутонът  на  левия модул е зададен като бутона на Amazon Alexa в стъпка 2, функцията Google Асистент не може да бъде превключена и слушалките не могат да бъдат изключени посредством бутона . Поставете слушалките в зарядното устройство, за да ги изключите.
- Ако бутонът  на  левия модул е зададен като бутона на Amazon Alexa в стъпка 2, функцията за потискане на шума не може да бъде превключена и слушалките не могат да бъдат изключени посредством бутона . Поставете слушалките в зарядното устройство, за да ги изключите.
- Alexa не е налична на всички езици и във всички държави/региони. Вижте [www.amazon.com/alexa-availability](http://www.amazon.com/alexa-availability) за подробности.

Безжични шумопотискащи стерео слушалки  
WF-1000X

## Използване на функцията за гласово съдействие (Google app)

С помощта на функцията Google app, която се предоставя със смартфона с Android, можете да говорите през микрофона на слушалките, за да работите със смартфона с Android.

Когато използвате Google app, ще чувате гласа на смартфона само от левия модул.

### 1 Включете Google app.

На смартфона Android изберете [Settings] — [Apps]. В горния десен ъгъл на дисплея се показва икона със зъбно колело. Изберете иконата със зъбно колело, после [Default Apps] — [Assist & Voice input] — [Assist App], и след това настройте [Assist App] на Google app.

Операцията по-горе е примерна. За подробности вижте инструкциите за работа на смартфона с Android.

**Забележка:** може да се изисква последната версия на приложението.

За подробности за Google app вижте инструкциите за работа или уеб сайта за поддръжка на смартфона Android.

Възможно е Google app да не може да се активира от слушалките в зависимост от спецификациите на смартфона с Android.

### 2 Свържете слушалките към смартфона с Android чрез BLUETOOTH връзка.

### 3 Когато смартфонът с Android е в режим на готовност или възпроизвежда музика, натиснете и задръжте бутона на десния модул, за да активирате Google app.





Google app е активиран и ще чуе звука при стартиране.

### 4 Направете заявка до Google app чрез микрофона на слушалките.

За подробности относно Google app, като например приложения, които работят с Google app, вижте инструкциите за работа на смартфона с Android.

След активиране на Google app, след като измине определено време без заявки, Google app ще се дезактивира.

#### Забележка

- Ако бутонът  на  левия модул е зададен като бутона на Google Асистент, функцията за гласово съдействие (Google app) не е достъпна.
- Ако бутонът  на  левия модул е зададен като бутона на Amazon Alexa, функцията за гласово съдействие (Google app) не е достъпна.
- Google app не може да се активира, когато казвате "Ok Google" през микрофона на слушалките, дори когато настройката Android на смартфона [Ok Google] е включена.



Безжични шумопотискащи стерео слушалки  
WF-1000X

## Използване на функцията за гласово съдействие (Siri)

С помощта на функцията Siri, която се предоставя с iPhone, можете да говорите през микрофона на слушалките, за да работите с iPhone.

Когато използвате Siri, ще чувате гласа на iPhone само от левия модул.

- 1 Включете Siri.**

В iPhone изберете [Settings] — [Siri], за да включите Siri.  
Операцията по-горе е примерна. За подробности вижте инструкциите за работа на iPhone.  
**Забележка:** за подробности за Siri вижте инструкциите за работа или уеб сайта за поддръжка на iPhone.
- 2 Свържете слушалките към iPhone чрез BLUETOOTH връзка.**
- 3 Когато iPhone е в режим на готовност или възпроизвежда музика, натиснете и задръжте бутона на десния модул, за да активирате Siri.**

Siri е активиран и ще чуе звука при стартиране.
- 4 Направете заявка до Siri чрез микрофона на слушалките.**

За подробности относно Siri, като например приложения, които работят със Siri, вижте инструкциите за работа на iPhone.
- 5 За да продължите със заявката, натиснете бутона на десния модул, преди Siri да се дезактивира.**

След активиране на Siri, след като измине определено време без заявки, Siri ще се дезактивира.

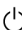

### Забележка

- Siri не може да се активира, когато казвате "Hey Siri" през микрофона на слушалките, дори когато настройката [Allow "Hey Siri"] на iPhone е включена.

Безжични шумопотискащи стерео слушалки  
WF-1000X

## Какво можете да правите с помощта на приложението “Sony | Headphones Connect”

Когато свързвате смартфона (с инсталирано приложение “Sony | Headphones Connect”) и слушалките чрез функцията BLUETOOTH, можете да правите следното.

- Да виждате на дисплея оставащия заряд на батерията на слушалките
- Да виждате на дисплея кодека за BLUETOOTH връзка
- Да включвате/изключвате потискането на шума
- Да използвате автоматично коригиране на функцията за потискане на шума чрез разпознаване на поведението
- Да настройвате режима на околнен звук
- Да превключвате режима за качество на звука чрез настройка на BLUETOOTH режима на свързване
- Да проверявате състоянието на слушалките на връзката/настройките
- Проверете версията на софтуера на слушалките
- Актуализирайте софтуера на слушалките
- Променете функцията на бутона  на  левия модул

Подробности относно приложението “Sony | Headphones Connect” вижте на следния URL адрес:  
[http://rd1.sony.net/help/mdr/hpc/h\\_zz/](http://rd1.sony.net/help/mdr/hpc/h_zz/)

### Съвет

- Функционирането на приложението “Sony | Headphones Connect” зависи от аудио устройствата. Спецификациите на приложението и конструкцията на екрана могат да бъдат променени без предварително уведомяване.

### Сродна тема

- [Инсталиране на приложението “Sony | Headphones Connect”](#)
- [Проверка на оставащия заряд на батерията](#)
- [Използване на функцията за потискане на шума](#)
- [Слушане на околнен звук по време на възпроизвеждане на музика \(режим на околнен звук\)](#)
- [Относно режима за качество на звука](#)
- [Поддържани кодеци](#)


Безжични шумопотискащи стерео слушалки  
WF-1000X

## Инсталиране на приложението “Sony | Headphones Connect”

- 1 Изтеглете приложението “Sony | Headphones Connect” от Google Play store или от App Store и го инсталирайте на смартфона си.

Подробности относно приложението “Sony | Headphones Connect” вижте на следния URL:  
[http://rd1.sony.net/help/mdr/hpc/h\\_zz/](http://rd1.sony.net/help/mdr/hpc/h_zz/)



Sony Headphones Connect 

- 2 След като инсталирате приложението “Sony | Headphones Connect”, го стартирайте.

### Сродна тема

- [Какво можете да правите с помощта на приложението “Sony | Headphones Connect”](#)

Безжични шумопотискащи стерео слушалки  
WF-1000X

## Какво можете да правите с помощта на приложението “Sony | Music Center”

Когато свързвате смартфона (с инсталирано приложение “Sony | Music Center”) и слушалките чрез функцията BLUETOOTH, можете да правите следното.

- Да регулирате силата на звука
- Да виждате на дисплея оставащия заряд на батерията на слушалките

Подробности относно приложението “Sony | Music Center” вижте на следния URL:

<http://info.vssupport.sony.net/help/>

### Съвет

- Функционирането на приложението “Sony | Music Center” зависи от аудио устройствата. Спецификациите на приложението и конструкцията на екрана могат да бъдат променени без предварително уведомяване.

### Сродна тема

- [Инсталиране на приложението “Sony | Music Center”](#)
- [Проверка на оставащия заряд на батерията](#)
- [Слушане на музика от устройство, свързано чрез BLUETOOTH връзка](#)
- [Управление на аудио устройството \(BLUETOOTH връзка\)](#)

Безжични шумопотискащи стерео слушалки  
WF-1000X

## Инсталиране на приложението “Sony | Music Center”

- 1 Изтеглете приложението “Sony | Music Center” от Google Play store или от App Store и го инсталирайте на смартфона си.

Подробности относно приложението “Sony | Music Center” вижте на следния URL:  
<http://info.vssupport.sony.net/help/>



- 2 След като инсталирате приложението “Sony | Music Center”, го стартирайте.

### Сродна тема

- [Какво можете да правите с помощта на приложението “Sony | Music Center”](#)

Безжични шумопотискащи стерео слушалки  
WF-1000X

## Предпазни мерки

---

### За BLUETOOTH комуникациите

- Безжичната технология BLUETOOTH работи в диапазон от около 10 м. Максималният диапазон на комуникация може да варира в зависимост от различни препятствия (човешко тяло, метал, стена и др.) или електромагнитната среда.
- Микровълните, излъчвани от BLUETOOTH устройството, може да повлияят на работата на електронни медицински устройства. Изключете тези слушалки и други BLUETOOTH устройства на следните места, защото може да възникне инцидент:
  - където има леснозапалим газ, в болница или на бензиностанция
  - до автоматични врати или пожарна аларма.
- Този продукт излъчва радиовълни, когато се използва в безжичен режим. Ако се използва в безжичен режим в самолет, да се спазват указанията на екипажа относно допустимата употреба на продукти в безжичен режим.
- Поради характеристиките на безжичната технология звукът, възпроизведен на тези слушалки, се предава със закъснение в сравнение със звука и музиката, възпроизведени на излъчващото устройство. По тази причина картината и звукът може да се разминават при гледане на филм или пускане на игра.
- Тези слушалки поддържат възможности за сигурност, които са в съответствие с BLUETOOTH стандарта за осигуряване на сигурна връзка, когато се използва безжичната технология BLUETOOTH, но сигурността може да не е достатъчна в зависимост от настройките. Внимавайте, когато комуникирате чрез безжичната технология BLUETOOTH.
- Ние не поемаме никаква отговорност за изтичане на информация по време на BLUETOOTH комуникации.
- Не може да се гарантира свързването с всички BLUETOOTH устройства.
  - Изисква се устройство с налична функция BLUETOOTH за удостоверяване и съответствие с BLUETOOTH стандарта, определен от Bluetooth SIG, Inc.
  - Дори ако свързаното устройство отговаря на гореспоменатия BLUETOOTH стандарт, някои устройства може да не се свържат или да не работят правилно в зависимост от функциите или спецификациите на устройството.
  - В зависимост от устройството или комуникационната среда е възможно да се появи шум, докато говорите по телефона със свободни ръце.
- В зависимост от устройството, което ще се свързва, може да отнеме време, докато започнат комуникациите.

### Бележки относно статичното електричество

- Статичното електричество, акумулирано в тялото, може да причини леко изтръпване в ушите ви. За да се минимизира ефектът, носете дрехи от естествени материи.

### Други

- Не поставяйте тези слушалки на места, изложени на влага, прах, сажди или пара или на директна слънчева светлина. Не оставяйте слушалките за дълго време в автомобил. Това може да причини неизправност.
- Използването на BLUETOOTH устройство може да не работи на мобилни телефони в зависимост от условията на радиовълните и местата, където се използва устройството.
- Слушането с тези слушалките при високо ниво на звука може да повлияе на слуха ви.
- В интерес на безопасността на движението не използвайте тези слушалки, докато карате автомобил или колело.
- Не прилагайте тежест или напрежение върху слушалките, защото това може да ги деформира по време на продължително съхранение.

- Не използвайте слушалките на места, където може да се създаде опасност, ако не чувате околния звук, например железопътни прелези, перони на гари, на пешеходна пътека и строителни обекти.
- Не излагайте слушалките на прекомерно сътресение.
- Почиствайте слушалките със сух мек плат.
- Не излагайте слушалките на вода. Слушалките не са водоустойчиви. Не забравяйте да спазвате предпазните мерки, посочени по-долу.
  - Внимавайте да не изпуснете слушалките в мивка или друг съд с вода.
  - Не използвайте слушалките на влажни места или при лошо време, например при дъжд или сняг.
  - Не мокрете слушалките. Ако докоснете слушалките с мокри ръце или ги поставите във влажна дреха, те могат да се намократ и това да причини неизправност.
- Ако усетите дискомфорт при използването на BLUETOOTH устройството, спрете да използвате BLUETOOTH устройството незабавно. Ако проблемът не изчезне, се свържете с най-близкия търговец на Sony.
- Монтирайте здраво наушниците. Ако наушникът случайно се разкачи и остане в ухото, той може да причини нараняване.
- Тъй като е възможно малките части да бъдат погълнати от деца, като напр. слушалките и наушниците, съхранявайте слушалките в зарядното устройство след употреба и ги пазете далече от обсега на деца.
- Ако имате някакви въпроси или проблеми, отнасящи се до тези слушалки, които не са покрити в това ръководство, се консултирайте с най-близкия търговец на Sony.

Безжични шумопотискащи стерео слушалки  
WF-1000X

## Търговски марки

---

- Словесният знак Bluetooth® и логата са регистрирани търговски марки, собственост на Bluetooth SIG, Inc., като всяко използване на такива марки от Sony Group Corporation и нейните филиали се извършва по силата на лиценз.
- Знакът “N” е търговска марка или регистрирана търговска марка на NFC Forum, Inc. в САЩ и в други държави.
- Android и Google Play са търговски марки на Google LLC.
- Amazon, Alexa и всички свързани лога са търговски марки на Amazon.com, Inc. или нейните партньори.
- Windows е търговска марка или регистрирана търговска марка на Microsoft Corporation в САЩ и/или други държави.
- Mac, OS X, iPhone, iPod touch и Siri са търговски марки на Apple Inc., регистрирани в САЩ и други държави. App Store е сервисна марка на Apple Inc., регистрирана в САЩ и други държави.
- IOS е търговска марка или регистрирана търговска марка на Cisco в САЩ и други държави и се използва под лиценз.

Другите търговски марки и имена принадлежат на съответните им собственици.



Безжични шумопотискащи стерео слушалки  
WF-1000X

## Уеб сайтове за обслужване на клиенти

---

Отидете на следната уеб страница за поддръжка, за да получите информация за поддръжка на вашите слушалки:

За клиенти в САЩ:

<http://esupport.sony.com/>

За клиенти в Канада:

<http://esupport.sony.com/CA/>

За клиенти в Латинска Америка:

<http://esupport.sony.com/LA/>

За клиенти в Европа:

[www.sony.eu/support](http://www.sony.eu/support)

За клиенти в Китай:

<https://service.sony.com.cn/>

За клиенти в други държави/региони:

<http://www.sony-asia.com/>

Безжични шумопотискащи стерео слушалки  
WF-1000X

## Какво мога да направя, за да се справя с проблем?

---

Ако слушалките не функционират според очакванията, опитайте следните стъпки, за да разрешите проблема:

- Намерете симптомите на проблема в настоящето помощно ръководство и опитайте някое от изброените действия за отстраняване на проблема.
- Свържете слушалките към компютър, за да се зареди батерията им или за рестартиране. Възможно е да разрешите някои проблеми, като заредите батерията. Слушалките се рестартират автоматично, когато зареждането започне.
- Върнете слушалките до първоначалните настройки. Тази операция нулира слушалките до фабрични настройки и изтрива информацията за сдвояване.
- Потърсете информация за проблема в уеб сайта за обслужване на клиенти.

Ако гореспоменатите операции не решат проблема, се консултирайте с най-близкия търговец на Sony.

---

### Сродна тема

- [Зареждане на слушалките](#)
- [Уеб сайтове за обслужване на клиенти](#)
- [Нулиране на слушалките](#)
- [Нулиране на слушалките за възстановяване на фабрични настройки](#)

Безжични шумопотискащи стерео слушалки  
WF-1000X

## Слушалките не се включват.

---

- Заредете батерията на слушалките.
- 

### Сродна тема

- [Зареждане на слушалките](#)
- [Проверка на оставащия заряд на батерията](#)

Безжични шумопотискащи стерео слушалки  
WF-1000X

## Не може да се извърши зареждане.

---

- Уверете се, че слушалките са добре закрепени на зарядното устройство.
  - Проверете дали използвате предоставения micro-USB кабел.
  - Проверете дали micro-USB кабелът е добре включен към зарядното устройство и компютъра.
  - Проверете дали компютърът е включен.
  - Проверете дали компютърът не е в режим на готовност, спящ режим, или хибернация.
  - Когато използвате Windows 8.1, актуализирайте чрез Windows Update.
- 

### Сродна тема

- [Зареждане на слушалките](#)

Безжични шумопотискащи стерео слушалки  
WF-1000X

## Времето за зареждане е твърде дълго.

---

- Проверете дали зарядното устройство и компютърът са свързани директно, а не чрез USB концентратор.
- 

### Сродна тема

- [Зареждане на слушалките](#)

Безжични шумопотискащи стерео слушалки  
WF-1000X

## Компютърът не може да разпознае зарядното устройство.

---

- Micro-USB кабелът не е свързан добре към USB порта на компютъра. Отново включете micro-USB кабела.
- Проверете дали зарядното устройство и компютърът са свързани директно, а не чрез USB концентратор.
- Може да е възникнал проблем със свързания USB порт на компютъра. Използвайте друг USB порт, ако има наличен.
- Отново опитайте процедурата за USB връзка при случаи, различни от посочените.
- Проверете дали използвате предоставения micro-USB кабел.

Безжични шумопотискащи стерео слушалки  
WF-1000X

## Оставащият заряд на батерията на слушалките не се показва на екрана на iPhone или iPod touch.

- Оставащият заряд на батерията се показва само на екрана на iPhone или iPod touch (iOS 5.0 или по-нов), който поддържа HFP (Hands-free Profile).
- Уверете се, че устройството iPhone или iPod touch е свързано чрез HFP (Hands-free Profile). В противен случай оставащият заряд на батерията няма да бъде показан правилно.

### Сродна тема

- [Проверка на оставащия заряд на батерията](#)

Безжични шумопотискащи стерео слушалки  
WF-1000X

## Няма звук

---

- В зависимост от приложението за смартфон (което изисква HFP (Hands-free Profile)/HSP (Headset Profile)) ще чуете глас само от левия модул, но може да не чуете глас от десния модул.
  - Проверете дали са включени както свързаното устройство, така и десният и левият модул на слушалките.
  - Не е осъществена A2DP BLUETOOTH връзка между слушалките и BLUETOOTH устройството. Използвайте BLUETOOTH устройството и направете A2DP BLUETOOTH връзка.
  - Ако звукът е твърде нисък, увеличете звука.
  - Проверете дали свързаното устройство възпроизвежда.
  - Отново извършете сдвояване на слушалките с BLUETOOTH устройството.
- 

### Сродна тема

- [Как се извършва безжична връзка с BLUETOOTH устройства](#)
- [Слушане на музика от устройство, свързано чрез BLUETOOTH връзка](#)



Безжични шумопотискащи стерео слушалки

WF-1000X

## Ниско ниво на звука

---

- Увеличете силата на звука на свързаното устройство.

Безжични шумопотискащи стерео слушалки  
WF-1000X

## Ниско качество на звука

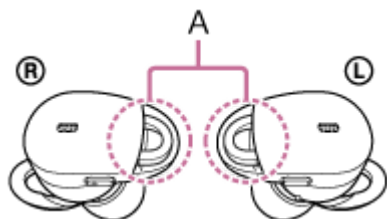
---

- Намалете звука на свързаното устройство.
- Дръжте слушалките далеч от микровълнови фурни, Wi-Fi устройства и др.
- Поставете слушалките и BLUETOOTH устройството по-близо едно до друго. Отстранете всякакви препятствия между слушалките и BLUETOOTH устройството.
- Дръжте слушалките далеч от телевизор.
- Превключете BLUETOOTH връзката на A2DP, като управлявате BLUETOOTH устройството, когато е зададена настройка HFP или HSP.
- Ако свържете устройство с вградено радио или тунер към слушалките, излъчването може да не бъде прието или чувствителността може да бъде намалена. Поставете слушалките възможно най-далеч от устройството и проверете дали можете да слушате предаването задоволително.
- Ако преди това сте свързвали слушалките към това BLUETOOTH устройство, може да се установи само HFP/HSP BLUETOOTH връзка, когато слушалките са включени. Ако това се случи, използвайте BLUETOOTH устройството и установете A2DP BLUETOOTH връзка.

Безжични шумопотискащи стерео слушалки  
WF-1000X

## Звукът често прескача по време на възпроизвеждане.

- Настройте слушалките на режим “Приоритет на стабилна връзка”. За подробности вижте “[Относно режима за качество на звука](#)”.
- Отстранете всякакви препятствия между антената на BLUETOOTH устройството за свързване и вградената антена на слушалките. Антената на слушалките е вградена в частите, показани с пунктирна линия по-долу.



**A:** местоположение на вградената антена

- BLUETOOTH комуникацията може да бъде дезактивирана или да се получи шум или прескачане на звука при изброените по-долу условия.
  - Има човек между слушалките и BLUETOOTH устройството. Тази ситуация може да бъде подобрена чрез поставяне на BLUETOOTH устройството с лице към антената на слушалките.
  - Има препятствие, например метал или стена, между слушалките и BLUETOOTH устройството.
  - Устройство, което използва честотата 2,4 GHz, например Wi-Fi устройство, безжичен телефон или микровълнова фурна, се използва в близост до слушалките.
- Ситуацията може да се подобри с промяна на безжичните настройки за качество на възпроизвеждането или с настройването на режим на безжично възпроизвеждане на SBC на предаващото устройство. За подробности вижте инструкциите за работа, предоставени с предаващото устройство.
- Понеже BLUETOOTH и Wi-Fi (IEEE802.11b/g/n) устройствата използват еднакви честоти (2,4 GHz), може да се появят микровълнови смущения, които да доведат до появата на шум, прескачане на звука или прекъсване на комуникациите, ако слушалките се използват в близост до Wi-Fi устройство. В такъв случай направете следното:
  - Използвайте тези слушалки на най-малко 10 м от Wi-Fi устройството.
  - Ако слушалката се използва на по-малко от 10 м от Wi-Fi устройство, изключете Wi-Fi устройството.
  - Инсталирайте тези слушалки и BLUETOOTH устройството възможно най-близо едно до друго.
- Ако обичате да се наслаждавате на музика, докато използвате смартфона си, ситуацията може да се подобри, като изключите ненужните приложения или като рестартирате смартфона.

Безжични шумопотискащи стерео слушалки  
WF-1000X

## Шумопотискащият ефект не е достатъчен.

---


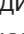
- Уверете се, че функцията за потискане на шума е включена.
  - Регулирайте положението на наушниците така, че да паснат на ушите ви.
  - Функцията за потискане на шума е ефективна при нискочестотни спектри, например шум от самолети, влакове, офиси, близък климатик, и не е ефективна при високи честоти, например човешки гласове.
- 

### Сродна тема

- [Какво е потискане на шума?](#)
- [Използване на функцията за потискане на шума](#)

Безжични шумопотискащи стерео слушалки  
WF-1000X

## Не може да се осъществи сдвояване.

- Приближете слушалките и BLUETOOTH устройството в рамките на 1 м между тях.
- Когато включите слушалките за пръв път след закупуването им, връщане до първоначални настройки или ремонт, те влизат автоматично в режим на сдвояване. Сдвоете слушалките с BLUETOOTH устройство. Когато сдвоявате 2-ро или следващо устройство, натиснете и задръжте бутона  на  левия модул на слушалките за повече от 7 секунди, за да влезете в режим на сдвояване.
- Когато сдвоите слушалките с устройство отново, след като са били върнати към първоначални настройки или са били поправени, информацията за сдвояване със слушалките в устройството iPhone или друго устройство може да попречи да ги сдвоите успешно. В такъв случай изтрийте информацията за сдвояване на слушалките от устройството и ги сдвоете отново.

### Сродна тема

- [За индикатора](#)
- [Как се извършва безжична връзка с BLUETOOTH устройства](#)
- [Нулиране на слушалките за възстановяване на фабрични настройки](#)

Безжични шумопотискащи стерео слушалки  
WF-1000X

## Не е възможно свързването на слушалките към BLUETOOTH устройство чрез свързване One-touch (NFC)

- Изключете слушалките от зарядното устройство и се уверете, че са включени.
- Дръжте смартфона близо до зарядното устройство, докато реагира. Ако не успеете да се свържете, движете смартфона бавно над знака N на зарядното устройство.
- Проверете дали функцията NFC на смартфона е включена.
- Ако смартфонът е в калъф, го извадете.
- Чувствителността на приемане на NFC варира според устройството. Ако продължавате да не успявате да свържете слушалките със смартфон с едно докосване, свържете слушалките чрез операции на екрана на смартфона.
- Не можете да установите свързване One-touch (NFC), докато се зарежда батерията, тъй като слушалките не могат да се включат. Първо приключете със зареждането, а след това осъществете свързване One-touch (NFC).

### Сродна тема

- [Свързване One-touch \(NFC\) със смартфон \(Android 4.1 или по-нова версия\)](#)

Безжични шумопотискащи стерео слушалки  
WF-1000X

## Не може да се установи BLUETOOTH връзка

---

- Проверете дали слушалките са включени.
  - Проверете дали BLUETOOTH устройството е включено и функцията BLUETOOTH работи.
  - Ако слушалките автоматично се свържат с последното свързано BLUETOOTH устройство, може да не успеете да ги свържете с други устройства чрез функцията BLUETOOTH.  
В такъв случай използвайте последно свързаното BLUETOOTH устройство и прекъснете BLUETOOTH връзката.
  - BLUETOOTH устройството е в спящ режим. Отмяна на спящия режим.
  - BLUETOOTH връзката е прекратена. Отново установете BLUETOOTH връзката.
  - В случай, че информацията за сдвояване за слушалките се изтрие от свързаното устройство, сдвоете отново слушалките с устройството.
- 

### Сродна тема

- [За индикатора](#)
- [Как се извършва безжична връзка с BLUETOOTH устройства](#)

Безжични шумопотискащи стерео слушалки

WF-1000X

**Изкривен звук**

---

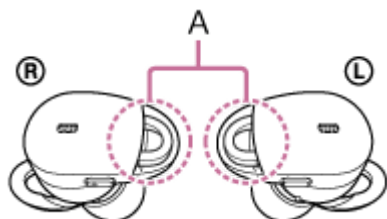
- Дръжте слушалките далеч от микровълнови фурни, Wi-Fi устройства и др.



Безжични шумопотискащи стерео слушалки  
WF-1000X

## Обхватът на безжичната комуникация чрез BLUETOOTH е малък или звукът прекъсва.

- Настройте слушалките на режим “Приоритет на стабилна връзка”. За подробности вижте “[Относно режима за качество на звука](#)”.
- Отстранете всякакви препятствия между антената на BLUETOOTH устройството за свързване и вградената антена на слушалките. Антената на слушалките е вградена в частите, показани с пунктирна линия по-долу.



**A:** местоположение на вградената антена

- BLUETOOTH комуникацията може да бъде дезактивирана или да се получи шум или прескачане на звука при изброените по-долу условия.
  - Има човек между слушалките и BLUETOOTH устройството. Тази ситуация може да бъде подобрена чрез поставяне на BLUETOOTH устройството с лице към антената на слушалките.
  - Има препятствие, например метал или стена, между слушалките и BLUETOOTH устройството.
  - Устройство, което използва честотата 2,4 GHz, например Wi-Fi устройство, безжичен телефон или микровълнова фурна, се използва в близост до слушалките.
- Ситуацията може да се подобри с промяна на безжичните настройки за качество на възпроизвеждането или с настройването на режим на безжично възпроизвеждане на SBC на предаващото устройство. За подробности вижте инструкциите за работа, предоставени с предаващото устройство.
- Понеже BLUETOOTH и Wi-Fi (IEEE802.11b/g/n) устройствата използват еднакви честоти (2,4 GHz), може да се появят микровълнови смущения, които да доведат до появата на шум, прескачане на звука или прекъсване на комуникациите, ако слушалките се използват в близост до Wi-Fi устройство. В такъв случай направете следното:
  - Използвайте тези слушалки на най-малко 10 м от Wi-Fi устройството.
  - Ако слушалката се използва на по-малко от 10 м от Wi-Fi устройство, изключете Wi-Fi устройството.
  - Инсталирайте тези слушалки и BLUETOOTH устройството възможно най-близо едно до друго.
- Ако обичате да се наслаждавате на музика, докато използвате смартфона си, ситуацията може да се подобри, като изключите ненужните приложения или като рестартирате смартфона.

Безжични шумопотискащи стерео слушалки  
WF-1000X

## Слушалките не работят правилно.

---

- Нулирайте слушалките. Информацията за сдвояванията не се изтрива с това действие.
  - Ако не можете да използвате слушалките дори след като ги нулирате, се опитайте да ги върнете до първоначални настройки.
- 

### Сродна тема

- [Нулиране на слушалките](#)
- [Нулиране на слушалките за възстановяване на фабрични настройки](#)

Безжични шумопотискащи стерео слушалки  
WF-1000X

## Няма звук от отсрещния абонат

---

- Проверете дали и слушалките, и свързаното устройство (т.е. смартфон) са включени.
  - Увеличете силата на звука на свързаното устройство (т.е. смартфона).
  - Проверете дали изходът на BLUETOOTH устройството е настроен за слушалките.
  - Изберете HFP или HSP BLUETOOTH връзка чрез BLUETOOTH устройството.
  - Ако слушате музика със слушалките, спрете възпроизвеждането, натиснете бутона на левия или десния модул и говорете.
- 

### Сродна тема

- [Как се извършва безжична връзка с BLUETOOTH устройства](#)
- [Приемане на обаждане](#)
- [Осъществяване на обаждане](#)

Безжични шумопотискащи стерео слушалки

WF-1000X

**Слаб звук от отсрещния абонат**

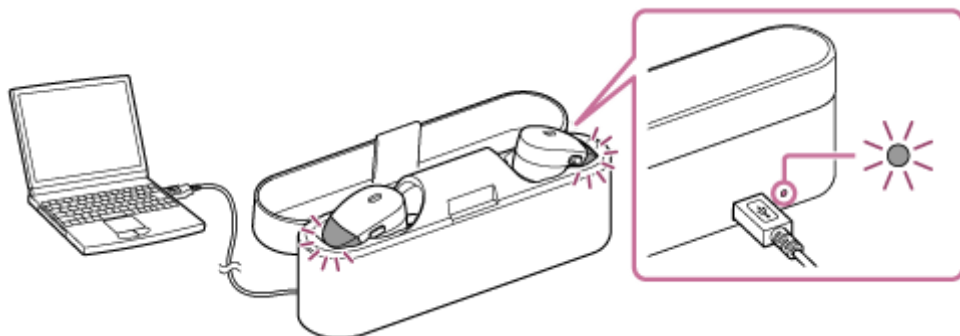
---

- Увеличете силата на звука на свързаното устройство.

Безжични шумопотискащи стерео слушалки  
WF-1000X

## Нулиране на слушалките

Ако слушалките не могат да бъдат включени или ако не може да се работи с тях, въпреки че са включени, рестартирайте слушалките. Когато зареждането започне, индикаторът (червен) на слушалките се изключва след 10 секунди, след това слушалките се рестартират автоматично. Информацията за сдвояванията и други настройки не се изтриват с това действие.



Ако слушалките не работят добре дори след нулиране, нулирайте ги с възстановяване на фабрични настройки.



### Сродна тема





- [Нулиране на слушалките за възстановяване на фабрични настройки](#)

Безжични шумопотискащи стерео слушалки  
WF-1000X

## Нулиране на слушалките за възстановяване на фабрични настройки

---

За да изключите слушалките, махнете ги от зарядното устройство, натиснете и задръжте бутона  на левия модул за повече от 2 секунди, след това натиснете и задръжте бутоните на десния модул и бутона  на левия модул за повече от 15 секунди.

Индикаторът (червен) преминава в мигащо състояние, след което индикаторът (син) премигва 4 пъти (     ) и слушалките се рестартират до фабричните настройки. Цялата информация за сдвоявания е изтрита. В този случай изтрийте информацията за сдвояване за слушалките от устройството, което е било свързано, след това сдвоете отново слушалките с устройството.

Ако слушалките не работят добре дори след нулиране до фабрични настройки, се консултирайте с най-близкия търговец на Sony.