

Cuffie stereo senza fili
WF-C500



Modello: YY2952

Consultare questo manuale in caso di problemi o di dubbi.

Aggiornare il software delle cuffie e dell'app "Sony | Headphones Connect" alla versione più recente. Per informazioni dettagliate, consultare il sito web seguente:

<https://www.sony.net/elesupport/>

Operazioni preliminari

[Uso della funzionalità BLUETOOTH®](#)

[Informazioni sulla guida vocale](#)

Accessori in dotazione

— [Controllo del contenuto della confezione](#)

— [Sostituzione delle punte auricolari](#)

— [Dopo aver finito di utilizzare le cuffie](#)

Componenti e comandi

— [Ubicazione e funzione delle parti](#)

— [Informazioni sull'indicatore](#)

Uso delle cuffie

- [Indossare le cuffie](#)

- [Uso di una sola unità delle cuffie](#)

Accensione/Ricarica

- [Ricarica](#)

- [Tempo di funzionamento disponibile](#)

- [Controllo della carica residua della batteria](#)

- [Accensione delle cuffie](#)

- [Spegnimento delle cuffie](#)

Creazione di connessioni

[Come stabilire una connessione senza fili con i dispositivi Bluetooth](#)

Semplice configurazione con app

- [Connessione con l'app "Sony | Headphones Connect"](#)

Smartphone Android

- [Associazione e connessione con uno smartphone Android](#)

- [Connessione a uno smartphone Android associato](#)

iPhone (dispositivi iOS)

- [Associazione e connessione con un iPhone](#)

- [Connessione a un iPhone associato](#)

Computer

- [Associazione e connessione con un computer \(Windows® 10\)](#)

- [Associazione e connessione con un computer \(Windows 8.1\)](#)

- [Associazione e connessione con un computer \(Mac\)](#)

- [Connessione a un computer associato \(Windows 10\)](#)

- [Connessione a un computer associato \(Windows 8.1\)](#)

- [Connessione a un computer associato \(Mac\)](#)

Altri dispositivi Bluetooth

- [Associazione e connessione con un altro dispositivo Bluetooth](#)

- [Connessione a un dispositivo Bluetooth associato](#)

Ascolto di musica

Ascolto di musica tramite una connessione Bluetooth

[Ascolto di musica da un dispositivo tramite una connessione Bluetooth](#)

[Controllo del dispositivo audio \(connessione Bluetooth\)](#)

[Interruzione della connessione Bluetooth \(dopo l'uso\)](#)

Modalità di qualità audio

[Informazioni sulla modalità di qualità audio](#)

[Codec supportati](#)

[Informazioni sulla funzione DSEE](#)

Esecuzione di telefonate

[Ricezione di una chiamata](#)

[Esecuzione di una chiamata](#)

[Funzioni per le chiamate](#)

[Esecuzione di una videochiamata sul computer](#)

[Interruzione della connessione Bluetooth \(dopo l'uso\)](#)

Uso della funzionalità di assistenza vocale

[Uso della funzione di assistenza vocale \(Google app\)](#)

[Uso della funzione di assistenza vocale \(Siri\)](#)

Uso delle app

[Funzionalità dell'app "Sony | Headphones Connect"](#)

[Installazione dell'app "Sony | Headphones Connect"](#)

[Accesso alle informazioni sull'assistenza dall'app "Sony | Headphones Connect"](#)

[Come mantenere aggiornato il software \(per un uso comodo delle cuffie\)](#)

Informazioni importanti

[Precauzioni](#)

[Per evitare surriscaldamenti o malfunzionamenti dovuti all'umidità](#)

[Quando le cuffie o la custodia di ricarica si bagnano](#)

[Avviso di licenza](#)

[Marchi](#)

[Siti web per l'assistenza ai clienti](#)

Risoluzione dei problemi

[Come posso risolvere un problema?](#)

Accensione/Ricarica

- [Impossibile accendere le cuffie.](#)
- [Non si riesce a effettuare la ricarica.](#)
- [Il tempo di funzionamento disponibile è breve, la carica della batteria non dura a lungo.](#)
- [Il tempo di ricarica è troppo lungo.](#)

Suono

- [Assenza di suono, assenza di suono da un solo lato](#)
- [Il livello dell'audio è basso](#)
- [La qualità dell'audio è bassa](#)
- [Il suono è spesso intermittente.](#)
- [Si sente rumore durante la riproduzione musicale.](#)

Connessione Bluetooth

- [Non si riesce a effettuare l'associazione.](#)
- [Impossibile stabilire una connessione Bluetooth.](#)
- [Le cuffie non funzionano correttamente.](#)
- [Impossibile sentire una persona durante una chiamata/voce bassa degli interlocutori, la propria voce non raggiunge la persona durante una chiamata/la propria voce è bassa dal lato dell'interlocutore.](#)

Altro

- [Punte auricolari danneggiate o perse.](#)
- [Mal d'orecchi](#)

Ripristino o inizializzazione delle cuffie

- [Ripristino delle cuffie](#)
- [Inizializzazione delle cuffie per ripristinare le impostazioni di fabbrica](#)

Caratteristiche tecniche

[Caratteristiche tecniche](#)

Cuffie stereo senza fili
WF-C500

Uso della funzionalità BLUETOOTH®

Le cuffie utilizzano la tecnologia wireless Bluetooth, consentendo quanto segue.

Ascolto di musica

È possibile ricevere segnali audio da uno smartphone o da un lettore musicale, per ascoltare musica in modalità senza fili.



Conversazione telefonica

È possibile effettuare e ricevere chiamate in vivavoce lasciando lo smartphone o il telefono cellulare in borsa o in tasca.



Cuffie stereo senza fili
WF-C500

Informazioni sulla guida vocale

Nelle impostazioni predefinite, attraverso le cuffie si ascolterà la guida vocale in inglese. Il contenuto della guida vocale è spiegato tra parentesi.

È possibile cambiare la lingua della guida vocale e attivare/disattivare la guida vocale mediante l'app "Sony | Headphones Connect". Per ulteriori informazioni, consultare la guida dell'app "Sony | Headphones Connect".

https://rd1.sony.net/help/mdr/hpc/h_zz/

Si ascolterà una guida vocale dalle unità sinistra e destra delle cuffie contemporaneamente nelle seguenti situazioni.

- Quando si attiva la modalità di associazione: "Bluetooth pairing" (Associazione Bluetooth)

Si ascolterà una guida vocale dalle unità sinistra e destra delle cuffie nelle seguenti situazioni. Se si rimuove una sola unità dalla custodia di ricarica e la si utilizza, si ascolterà una guida vocale dall'unità in uso.

- Quando l'unità delle cuffie viene rimossa dalla custodia di ricarica e la si accende: "Power on" (Accensione)
- Quando si spegne con l'app "Sony | Headphones Connect"/Quando si spegne automaticamente 15 minuti dopo la disconnessione di una connessione Bluetooth: "Power off" (Spegnimento)
- Quando vengono fornite informazioni sulla carica residua della batteria delle cuffie: "Battery about XX %" (Batteria al XX %) (il valore "XX" indica la carica residua approssimativa. Considerarla come una semplice stima). / "Battery fully charged" (Batteria completamente carica)
- Quando la carica residua della batteria delle cuffie è bassa: "Low battery, please recharge headset" (Batteria scarica, ricaricare le cuffie)
- Subito prima dello spegnimento automatico a causa della batteria scarica delle cuffie: "Please recharge headset. Power off" (Ricaricare le cuffie. Spegnimento)

Si ascolterà una guida vocale dall'unità delle cuffie che è stata rimossa per prima dalla custodia di ricarica nelle seguenti situazioni.

- Quando si stabilisce una connessione Bluetooth: "Bluetooth connected" (Bluetooth connesso)
- Quando si interrompe la connessione Bluetooth: "Bluetooth disconnected" (Bluetooth disconnesso)

Nota

- Sono necessari fino a 6 minuti se si cambia la lingua della guida vocale.
- Quando si inizializzano le cuffie per ripristinare le impostazioni di fabbrica dopo aver cambiato la lingua della guida vocale, la lingua non ritornerà alle impostazioni di fabbrica.
- Se la guida vocale non si sente dopo aver cambiato la lingua della guida vocale o aver aggiornato il software delle cuffie, impostare le cuffie nella custodia di ricarica per spegnerle, quindi rimuovere le cuffie dalla custodia di ricarica per riaccenderle.

Argomento correlato

- [Uso di una sola unità delle cuffie](#)

Cuffie stereo senza fili
WF-C500

Controllo del contenuto della confezione

Dopo aver aperto la confezione, verificare che gli elementi elencati siano presenti. Qualora mancasse qualche componente, rivolgersi al rivenditore.

I numeri tra parentesi () indicano la quantità di ogni elemento.

Cuffie stereo senza fili

Cavo USB Type-C® (da USB-A a USB-C®) (circa 20 cm) (1)



Punte auricolari in gomma siliconica ibrida (SS/M/LL 2 di ciascuna taglia)

- Al momento dell'acquisto, le cuffie sono fornite con punte auricolari di taglia M fissate alle unità sinistra e destra. È possibile determinare le dimensioni delle punte auricolari in base al numero delle linee tratteggiate nella parte inferiore delle punte stesse.

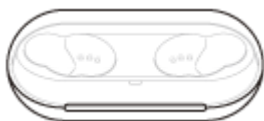


Taglia **SS**: 1 linea

Taglia **M**: 3 linee

Taglia **LL**: 5 linee

Custodia di ricarica (1)



Nota

- Le punte auricolari sono materiali di consumo. Se le punte auricolari sono danneggiate e devono essere sostituite, contattare il rivenditore Sony più vicino o acquistare le serie EP-EX11 (*) (vendute separatamente).

* Potrebbe non essere supportato in alcuni Paesi o in alcune aree geografiche.

Cuffie stereo senza fili
WF-C500

Sostituzione delle punte auricolari

Al momento dell'acquisto, le cuffie sono fornite con punte auricolari di taglia M fissate alle unità sinistra e destra. Se le dimensioni delle punte auricolari non corrispondono alle dimensioni dei condotti uditivi o se le cuffie non sono indossate correttamente nelle orecchie, la qualità audio o le prestazioni di chiamata potrebbero risultare non soddisfacenti.

In tal caso, provare quanto segue.

- Cambiare le punte auricolari con punte che si adattino meglio alle orecchie. Quando si cambiano le punte auricolari, provare taglie di punte auricolari in ordine da quelle più grandi a quelle più piccole. Le taglie delle punte auricolari sinistra e destra potrebbero essere diverse.
- Verificare di indossare le cuffie in modo appropriato nelle orecchie. Indossare le cuffie in modo che la punta auricolare sia comodamente situata il più profondamente possibile nel condotto uditivo.

Punte auricolari in gomma siliconica ibrida

È possibile determinare le dimensioni delle punte auricolari in base al numero delle linee tratteggiate nella parte inferiore delle punte stesse.

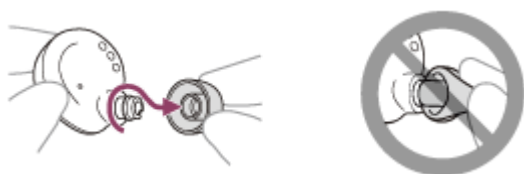


Taglia **SS**: 1 linea

Taglia **M**: 3 linee

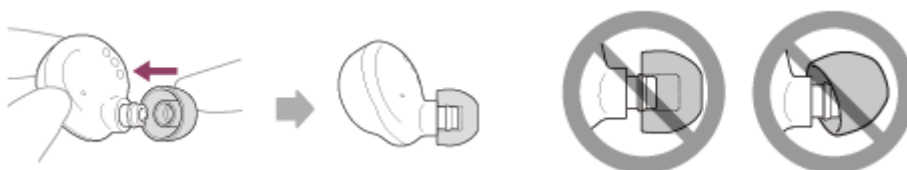
Taglia **LL**: 5 linee

1 Rimozione della punta auricolare.



Non schiacciare l'estremità della punta auricolare quando la si rimuove.

2 Collegamento della punta auricolare.



Inserire a fondo la punta auricolare. Non applicare la punta auricolare in modo allentato o inclinato.

Informazioni sul video del manuale di istruzioni

Guardare il video per scoprire come cambiare le punte auricolari e come indossare le cuffie nelle orecchie.
https://rd1.sony.net/help/mdr/mov0031/h_zz/

5-030-794-11(2) Copyright 2021 Sony Corporation

Cuffie stereo senza fili
WF-C500

Dopo aver finito di utilizzare le cuffie

Una volta terminato di utilizzare le cuffie, accertarsi che siano posizionate nella custodia di ricarica. Chiudere il coperchio della custodia di ricarica.



Nota

- Se sulla porta di ricarica rimane sudore o acqua, la funzione di ricarica delle cuffie potrebbe risultare compromessa. Eliminare immediatamente acqua o sudore dalla porta di ricarica dopo l'uso. Quando le porte di ricarica delle cuffie o della custodia di ricarica si sporcano, pulirle con un panno morbido e asciutto.



Se le cuffie si bagnano

1. Utilizzare un panno morbido e asciutto per asciugare l'acqua che bagna le cuffie.
2. Rimuovere le punte auricolari, ruotare i condotti del suono e i fori per l'aria verso il basso e scuotere più volte per far uscire l'acqua.



3. Ruotare il foro del microfono verso il basso e picchiettarlo delicatamente per circa 5 volte verso un panno asciutto, ecc. per rimuovere l'acqua raccolta all'interno.

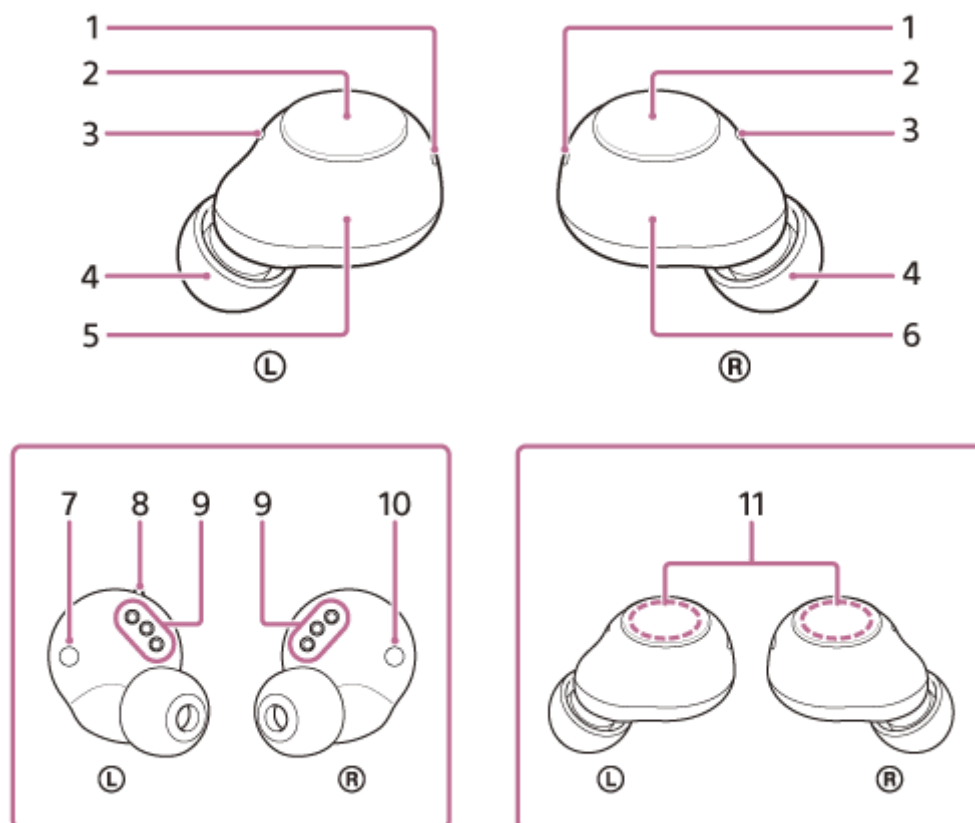


4. Lasciar asciugare le cuffie a temperatura ambiente.

5-030-794-11(2) Copyright 2021 Sony Corporation

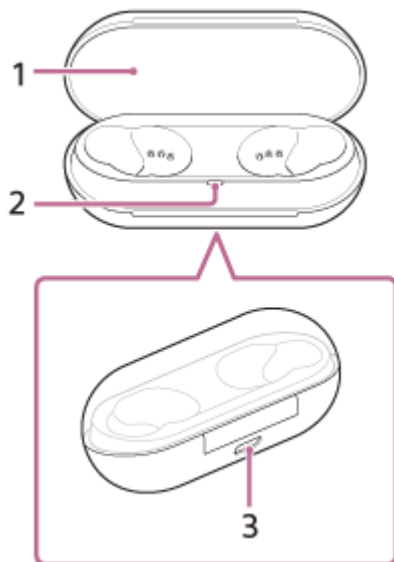
Ubicazione e funzione delle parti

Cuffie



1. Indicatori (blu/arancione) (sinistro, destro)
Si illuminano in arancione in fase di ricarica.
Si illuminano in blu o in arancione per indicare lo stato di accensione o di comunicazione delle cuffie.
2. Pulsanti (sinistro, destro)
Premere per utilizzare le cuffie.
3. Microfoni (sinistro, destro)
Acquisiscono il suono della voce quando si parla al telefono.
4. Punte auricolari (sinistra, destra)
5. Unità sinistra delle cuffie
6. Unità destra delle cuffie
7. Contrassegno L (sinistra)
8. Puntino in rilievo
Sull'unità sinistra delle cuffie è presente un puntino in rilievo.
9. Porte di ricarica (sinistra, destra)
10. Contrassegno R (destra)
11. Antenne integrate (sinistra, destra)
Un'antenna Bluetooth è integrata in entrambe le unità sinistra e destra delle cuffie.

Custodia di ricarica



1. Coperchio

2. Indicatore (arancione)

Indica lo stato di ricarica.

3. Porta USB Type-C

Utilizzando il cavo USB Type-C in dotazione, collegare la custodia di ricarica a un computer o a una presa CA tramite un adattatore CA USB disponibile in commercio per caricare contemporaneamente sia le cuffie che la custodia di ricarica.

Argomento correlato

- [Informazioni sull'indicatore](#)
- [Controllo della carica residua della batteria](#)

Cuffie stereo senza fili
WF-C500

Informazioni sull'indicatore

È possibile controllare i vari stati delle cuffie/della custodia di ricarica attraverso gli indicatori.

● : si accende in blu / ● : si accende in arancione / -: si spegne

Stato di alimentazione



- Gli indicatori sulle cuffie
 - Quando le cuffie vengono rimosse dalla custodia di ricarica e quindi accese
● - ● (lampeggia due volte in blu)
 - Quando le cuffie vengono spente con l'app "Sony | Headphones Connect" / Quando le cuffie si spengono automaticamente dopo 15 minuti di disconnessione Bluetooth / Quando la batteria delle cuffie si scarica e le cuffie si spengono
■■■■ (si illumina in blu per circa 2 secondi)

Indicazione della carica residua della batteria

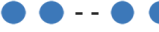


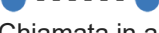

- Gli indicatori sulle cuffie
 - Quando la carica residua della batteria delle cuffie è al 20% o meno
■■■■ - ■■■■ - ■■■■ (lampeggia lentamente in arancione ripetutamente per circa 15 secondi e si spegne; è necessario ricaricare le cuffie)
- L'indicatore sulla custodia di ricarica
 - Quando la carica residua della batteria della custodia di ricarica è al 30% o meno e le cuffie vengono messe nella custodia di ricarica o rimosse da essa
■■■■ - ■■■■ - ■■■■ (dopo che le cuffie sono state messe nella custodia di ricarica o rimosse da essa, lampeggia lentamente in arancione ripetutamente per circa 15 secondi e si spegne; è necessario ricaricare la custodia di ricarica)

Stato di ricarica

- Gli indicatori sulle cuffie
 - Mentre si ricaricano le cuffie
■■■■ (si illumina in arancione)
 - Quando la batteria è completamente carica quando inizia la ricarica sulle cuffie
■■■■ - - - (si illumina in arancione per circa 1 minuto, quindi si spegne)
 - Quando la batteria diventa completamente carica e la ricarica è completa
- - - - - (si spegne)
 - Temperatura anomala della batteria delle cuffie
● ● - - ● ● - - (lampeggia due volte in arancione ripetutamente)
 - Se durante la ricarica delle cuffie si verifica un errore e le cuffie non sono state ricaricate
■■■■ - - ■■■■ - - (lampeggia lentamente in arancione ripetutamente con un intervallo di circa 0,5 secondi)
- L'indicatore sulla custodia di ricarica
 - Mentre si ricarica la custodia di ricarica
■■■■ (si illumina in arancione)
 - Quando la batteria è completamente carica quando inizia la ricarica sulla custodia di ricarica
■■■■ - - - (si illumina in arancione per circa 1 minuto, quindi si spegne)



- Quando la batteria diventa completamente carica e la ricarica è completa
----- (si spegne)
- Temperatura anomala della batteria della custodia di ricarica
 (lampeggia due volte in arancione ripetutamente)
- Se durante la ricarica della custodia di ricarica si verifica un errore e la custodia di ricarica non è stata ricaricata
 (lampeggia lentamente in arancione ripetutamente con un intervallo di circa 0,5 secondi)

Stato della connessione Bluetooth

- Gli indicatori sulle cuffie
 - Modalità di associazione
 (lampeggia due volte in blu ripetutamente)
 - Non connesso
 (lampeggia in blu ripetutamente a intervalli di circa 1 secondo)
 - Procedura di connessione completata
 (lampeggia rapidamente in blu ripetutamente per circa 5 secondi)
 - Connesso
 (lampeggia in blu ripetutamente a intervalli di circa 5 secondi)
 - Chiamata in arrivo
 (lampeggia rapidamente in blu ripetutamente)

Gli indicatori dello stato non connesso e connesso si spengono automaticamente dopo un determinato intervallo di tempo. Iniziano di nuovo a lampeggiare per un determinato periodo di tempo quando si esegue un'operazione. Quando la carica residua della batteria è bassa, l'indicatore inizia a lampeggiare in arancione.

Altro

- Gli indicatori sulle cuffie
 - Aggiornamento software
 (lampeggia lentamente in blu ripetutamente)
 - Inizializzazione completata
 (lampeggia 4 volte in blu)
Per maggiori informazioni, consultare [“Inizializzazione delle cuffie per ripristinare le impostazioni di fabbrica”](#).

Argomento correlato

- [Ricarica](#)
- [Controllo della carica residua della batteria](#)
- [Funzionalità dell'app “Sony | Headphones Connect”](#)
- [Inizializzazione delle cuffie per ripristinare le impostazioni di fabbrica](#)

Cuffie stereo senza fili
WF-C500

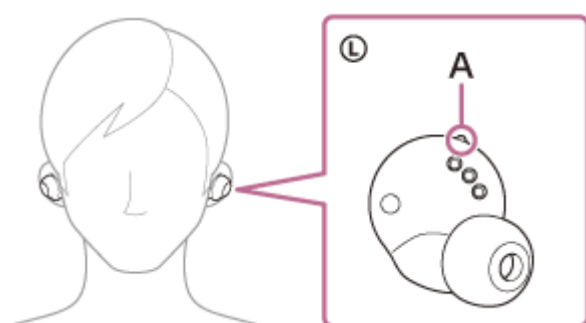
Indossare le cuffie

Informazioni sul video del manuale di istruzioni

Guardare il video per scoprire come cambiare le punte auricolari e come indossare le cuffie nelle orecchie.
https://rd1.sony.net/help/mdr/mov0031/h_zz/

1 Inserire le unità delle cuffie in entrambe le orecchie.

Collocare l'unità con il contrassegno **L** (sinistra) nell'orecchio sinistro e l'unità con il contrassegno **R** (destra) in quello destro. L'unità di sinistra presenta un puntino in rilievo.



A: puntino in rilievo

2 Regolare l'adattamento delle cuffie alle orecchie.

Ruotare l'unità delle cuffie per inserire la punta auricolare in profondità nel condotto uditivo.



Per sfruttare l'efficacia della qualità dell'audio ottimale, la qualità del suono delle chiamate e così via

Se le dimensioni delle punte auricolari non corrispondono alle dimensioni dei condotti uditivi o se le cuffie non sono indossate correttamente nelle orecchie, la qualità audio o le prestazioni di chiamata potrebbero risultare non soddisfacenti.

In tal caso, provare quanto segue.

- Cambiare le punte auricolari con punte che si adattino meglio alle orecchie. Quando si cambiano le punte auricolari, provare taglie di punte auricolari in ordine da quelle più grandi a quelle più piccole. Le taglie delle punte auricolari sinistra e destra potrebbero essere diverse.
- Vedere il punto **2**, verificando di indossare correttamente le cuffie nelle orecchie. Indossare le cuffie in modo che la punta auricolare sia comodamente situata il più profondamente possibile nel condotto uditivo.

Suggerimento

- È anche possibile riprodurre musica, fare e ricevere chiamate ecc. quando è indossata una sola unità delle cuffie nell'orecchio.

Argomento correlato

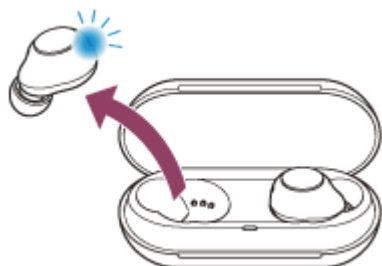
- [Sostituzione delle punte auricolari](#)
- [Uso di una sola unità delle cuffie](#)

5-030-794-11(2) Copyright 2021 Sony Corporation

Cuffie stereo senza fili
WF-C500

Uso di una sola unità delle cuffie

È possibile rimuovere una sola unità delle cuffie dalla custodia di ricarica e quindi utilizzarla singolarmente. In tal caso, solo l'unità che è stata rimossa dalla custodia di ricarica si accenderà.



Quando si rimuove l'altra unità delle cuffie dalla custodia di ricarica

La connessione tra le unità sinistra e destra viene stabilita automaticamente e si ascolterà la musica o altro tipo di audio su entrambe le unità delle cuffie.

Suggerimento

- Quando si ascolta musica con un solo orecchio, se si indossa solo l'unità destra nell'orecchio, utilizzare il pulsante sull'unità destra per la riproduzione di musica. In tal caso, regolare il volume sul dispositivo connesso. Quando si indossa solo l'unità sinistra nell'orecchio, utilizzare il dispositivo connesso per la riproduzione di musica. In tal caso, è possibile regolare il volume con il pulsante sull'unità sinistra.
- Quando si riproduce musica o altro audio stereo mentre si indossa una sola unità, si sentirà un suono monofonico con i canali sinistro o destro miscelati.
- È possibile utilizzare la funzionalità vivavoce per una chiamata anche se si sta utilizzando una sola unità delle cuffie. Quando si riceve una chiamata in arrivo, rispondere con l'unità che si sta utilizzando. Se si rimuove l'altra unità delle cuffie dalla custodia di ricarica durante una conversazione con una sola unità, è possibile proseguire la conversazione con entrambe le unità.

Nota

- Quando si utilizza una sola unità delle cuffie, accertarsi di impostare l'altra unità nella custodia di ricarica.
- Quando si utilizza una sola unità delle cuffie, la carica residua della batteria delle cuffie potrebbe essere diversa sui lati sinistro e destro.

Argomento correlato

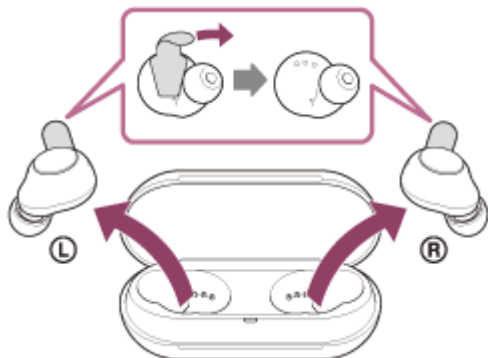
- [Controllo del dispositivo audio \(connessione Bluetooth\)](#)
- [Funzioni per le chiamate](#)

Cuffie stereo senza fili
WF-C500

Ricarica

Le cuffie e la custodia di ricarica contengono batterie ricaricabili agli ioni di litio integrate. Utilizzare il cavo USB Type-C in dotazione per caricare le cuffie prima dell'uso.

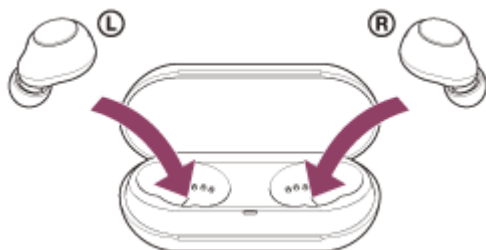
1 Rimuovere le cuffie dalla custodia di ricarica e rimuovere la pellicola isolante.



Smaltire la pellicola isolante rimossa.

2 Inserire le cuffie nella custodia di ricarica.

Riposizionare l'unità sinistra delle cuffie (l'unità con il puntino in rilievo) nel foro di sinistra della custodia di ricarica e riposizionare l'unità destra delle cuffie nel foro di destra della custodia di ricarica. Nella custodia di ricarica, ciascuna unità delle cuffie sarà impostata nella posizione corretta grazie a un magnete integrato.

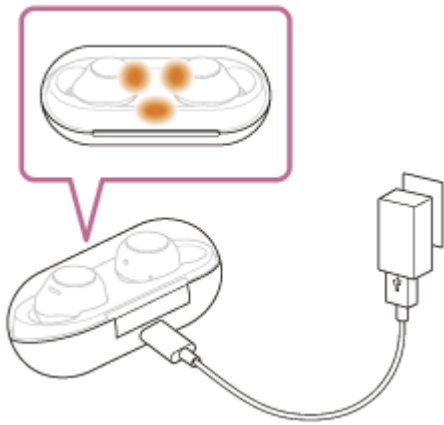


Inserire le cuffie nella custodia di ricarica, quindi quando gli indicatori (arancioni) sulle cuffie si illuminano, chiudere il coperchio della custodia.

Gli indicatori (arancioni) sulle cuffie si spengono una volta completata la ricarica delle cuffie.

3 Collegare la custodia di ricarica a una presa CA.

Utilizzare il cavo USB Type-C in dotazione e un adattatore CA USB disponibile in commercio.



La ricarica inizia sulle cuffie e sulla custodia di ricarica. Gli indicatori (arancioni) sulle cuffie e sulla custodia di ricarica si illuminano.

Al termine della ricarica, gli indicatori (arancioni) sulle cuffie e sulla custodia di ricarica si spengono.

Rimuovere il cavo USB Type-C.

Informazioni sul tempo di ricarica

Per caricare completamente le cuffie e la custodia di ricarica, sono necessarie circa 3 ore (*).

* Tempo necessario per caricare una batteria completamente scarica fino alla massima capacità. Il tempo di ricarica potrebbe essere diverso, a seconda delle condizioni d'uso.

Ricarica delle cuffie quando ci si trova all'esterno

Nella custodia di ricarica è integrata una batteria ricaricabile. Se la custodia di ricarica viene caricata preventivamente, è possibile utilizzarla per caricare le cuffie se non è disponibile una presa di alimentazione.

Per caricare completamente le unità sinistra e destra delle cuffie sono necessarie circa 2,5 ore.

Requisiti di sistema per la ricarica della batteria tramite il collegamento USB

Adattatore CA USB

Un adattatore CA USB disponibile in commercio in grado di fornire una corrente di uscita di almeno 0,5 A (500 mA)

Personal Computer

Personal Computer con una porta USB standard

- Non garantiamo il funzionamento su tutti i computer.
- Il funzionamento con un computer personalizzato o costruito in casa non è garantito.

Suggerimento

- È possibile caricare le cuffie anche collegando la custodia di ricarica a un computer in funzione mediante il cavo USB Type-C in dotazione.
- Quando le cuffie vengono rimosse dalla custodia di ricarica, la guida vocale indica la carica residua della batteria delle cuffie tramite le unità sinistra e destra delle cuffie. La carica residua della batteria indicata dalla guida vocale può variare in alcuni casi dalla carica residua effettiva. Considerarla come una semplice stima.

Nota

- Quando si rimuove la pellicola isolante dopo l'acquisto, accertarsi di inserire le cuffie nella custodia di ricarica e caricarle prima dell'uso.
- Accertarsi di utilizzare il cavo USB Type-C in dotazione. In caso contrario, la ricarica potrebbe non riuscire.
- La ricarica potrebbe non riuscire in base al tipo di adattatore CA USB.
- A seconda delle impostazioni per le funzioni delle cuffie e delle condizioni di utilizzo, la velocità di consumo energetico della batteria potrebbe variare tra l'unità sinistra e quella destra.
Di conseguenza, il tempo di ricarica delle batterie potrebbe differire tra le unità sinistra e destra, ma non si tratta di un malfunzionamento.

- Non è possibile caricare le cuffie mentre il computer passa alla modalità standby (sospensione) o ibernazione. In questo caso, modificare le impostazioni del computer e iniziare nuovamente la ricarica.
- Quando le cuffie vengono poste nella custodia di ricarica, se l'indicatore (arancione) sulla custodia di ricarica lampeggia lentamente, la carica residua della batteria della custodia di ricarica è bassa. Caricare la custodia di ricarica.
- Se gli indicatori (arancioni) sulle cuffie non si illuminano/lampeggiano nemmeno quando le cuffie vengono inserite nella custodia, la batteria della custodia di ricarica è esaurita. Caricare la custodia di ricarica.
- Qualora le cuffie non vengano utilizzate per un periodo di tempo prolungato, le ore di utilizzo della batteria ricaricabile potrebbero ridursi. Tuttavia, la durata della batteria migliorerà dopo essere stata caricata e scaricata più volte. Se non si utilizzano le cuffie per un lungo periodo, caricare la batteria una volta ogni 6 mesi per evitare che si scarichi eccessivamente.
- Qualora le cuffie non vengano utilizzate per un periodo di tempo prolungato, la ricarica della batteria potrebbe richiedere un tempo più lungo.
- Se si verifica un problema con la batteria ricaricabile delle cuffie o della custodia di ricarica e viene rilevato qualcosa di insolito durante la ricarica, gli indicatori (arancioni) sulle cuffie o l'indicatore (arancione) sulla custodia di ricarica lampeggiano. Si raccomanda di caricare in un luogo con temperatura ambiente compresa tra 15 °C e 35 °C. Al di sotto di questo range il caricamento potrebbe non essere possibile.
Se il problema persiste, rivolgersi al rivenditore Sony più vicino.
- Se non si utilizzano le cuffie per un periodo di tempo prolungato, l'indicatore (arancione) sulla custodia di ricarica potrebbe non illuminarsi immediatamente quando si ricarica. Attendere fino all'accensione dell'indicatore (arancione).
- Se le ore di utilizzo della batteria ricaricabile integrata si riducono notevolmente, potrebbe essere necessario sostituire la batteria. Rivolgersi al rivenditore Sony di zona.
- Evitare l'esposizione a cambiamenti estremi di temperature, luce solare diretta, umidità, sabbia, polvere o sollecitazioni elettriche. Non lasciare mai le cuffie all'interno di un'auto parcheggiata.
- Quando si collega la custodia di ricarica a un computer, utilizzare esclusivamente il cavo USB Type-C in dotazione e verificare che la connessione sia diretta. La carica non viene completata correttamente se la custodia di ricarica viene collegata tramite un hub USB.

Argomento correlato

- [Informazioni sull'indicatore](#)
- [Informazioni sulla guida vocale](#)
- [Controllo della carica residua della batteria](#)

Cuffie stereo senza fili
WF-C500

Tempo di funzionamento disponibile

Il tempo disponibile delle cuffie con una batteria completamente carica è il seguente:

Connessione Bluetooth

Tempo di riproduzione musicale

Codec	DSEE™	Tempo di funzionamento disponibile
AAC	AUTO	Max. 10 ore
AAC	OFF	Max. 10 ore
SBC	AUTO	Max. 10 ore
SBC	OFF	Max. 10 ore

- Dopo 10 minuti di ricarica sono disponibili circa 60 minuti di riproduzione musicale.
- Se si impostano le seguenti funzioni, il tempo di funzionamento disponibile della batteria si riduce rispetto a quelli descritti in precedenza.
 - Equalizzatore
 - DSEE

Se si impostano contemporaneamente l'equalizzatore e DSEE, il tempo di funzionamento disponibile della batteria si riduce ancora di più.

Tempo di comunicazione

Max. 5 ore

Suggerimento

- Utilizzando l'app "Sony | Headphones Connect", è possibile controllare quale codec è utilizzato per una connessione o commutare la funzionalità DSEE.

Nota

- Le ore di utilizzo potrebbero essere diverse dal tempo descritto in precedenza in base alle impostazioni delle funzioni e alle condizioni d'uso delle cuffie.
- A seconda delle impostazioni per le funzioni e delle condizioni di utilizzo delle cuffie, la velocità di consumo energetico della batteria potrebbe variare tra l'unità sinistra e quella destra, ma non si tratta di un malfunzionamento.

Argomento correlato

- [Codec supportati](#)
- [Informazioni sulla funzione DSEE](#)
- [Funzionalità dell'app "Sony | Headphones Connect"](#)

Cuffie stereo senza fili
WF-C500

Controllo della carica residua della batteria

È possibile controllare la carica residua delle batterie ricaricabili delle cuffie e della custodia di ricarica.

Quando si rimuovono le cuffie dalla custodia di ricarica

Quando le cuffie vengono rimosse dalla custodia di ricarica, la guida vocale indica la carica residua della batteria delle cuffie tramite le unità sinistra e destra delle cuffie.

“Battery about XX %” (Batteria al XX %) (Il valore “XX” indica la carica residua approssimativa)

“Battery fully charged” (Batteria completamente carica)

La carica residua della batteria indicata dalla guida vocale può variare in alcuni casi dalla carica residua effettiva. Considerarla come una semplice stima.

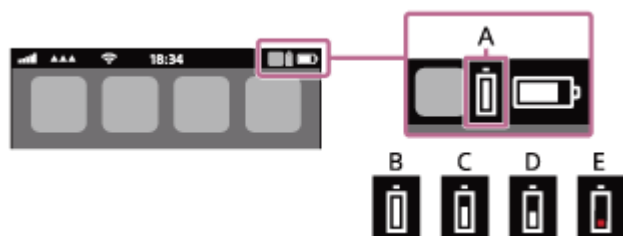
Quando la carica residua diminuisce

Se viene emesso un segnale acustico e la guida vocale dice “Low battery, please recharge headset” (Batteria scarica, ricaricare le cuffie), ricaricare le cuffie non appena possibile.

Quando la batteria si scarica completamente, viene emesso un segnale acustico, la guida vocale dice “Please recharge headset. Power off” (Ricaricare le cuffie. Spegnimento) e le cuffie si spengono automaticamente.

Se si utilizza un iPhone o un iPod touch

Quando le cuffie sono connesse a un iPhone o a un iPod touch tramite una connessione HFP Bluetooth, sullo schermo dell'iPhone o iPod touch è visualizzata un'icona che indica la carica residua della batteria delle cuffie.



A: carica residua della batteria delle cuffie

B: dal 100% al 71%

C: dal 70% al 51%

D: dal 50% al 21%

E: 20% o inferiore (necessita di ricarica)

La carica residua della batteria delle cuffie viene inoltre visualizzata sul widget di un iPhone o iPod touch con iOS 11 o versioni successive. Per ulteriori dettagli, consultare le istruzioni per l'uso in dotazione con l'iPhone o l'iPod touch.

La carica residua visualizzata della batteria può variare in alcuni casi dalla carica residua effettiva. Considerarla come una semplice stima.

Quando si utilizza uno smartphone Android™ (OS 8.1 o successivo)

Quando le cuffie sono connesse a uno smartphone Android tramite connessione HFP Bluetooth, selezionare [Settings] - [Device connection] - [Bluetooth] per visualizzare la carica residua della batteria delle cuffie come “100%”, “70%”, “50%” o “20%” nella colonna del dispositivo Bluetooth connesso sullo schermo dello smartphone. Per i dettagli, consultare le istruzioni per l'uso dello smartphone Android.

La carica residua visualizzata della batteria può variare in alcuni casi dalla carica residua effettiva. Considerarla come una semplice stima.

Visualizzazione della carica residua della batteria della custodia di ricarica

- Quando si impostano le cuffie nella custodia di ricarica o si rimuovono da questa, se l'indicatore (arancione) sulla custodia di ricarica lampeggia per circa 15 secondi, la carica residua della batteria della custodia di ricarica è circa dal 30% al 5%. La custodia di ricarica non riesce a caricare sufficientemente le cuffie con questo livello di carica residua della batteria.
- Quando si impostano le cuffie nella custodia di ricarica o si rimuovono da questa, se l'indicatore (arancione) sulla custodia di ricarica non è acceso o si spegne immediatamente, la carica residua della batteria della custodia di ricarica è inferiore al 5%. In tal caso, non è possibile caricare le cuffie con la custodia di ricarica.

Suggerimento

- La carica residua della batteria delle cuffie potrebbe essere diversa sui lati sinistro e destro a seconda di come vengono utilizzate.
Quando si utilizzano entrambe le unità delle cuffie, viene visualizzata la carica residua della batteria dell'unità con minore carica tra le unità sinistra e destra.
Quando si utilizza una sola unità delle cuffie, viene visualizzata la carica residua della batteria dell'unità in uso.
- È anche possibile controllare la carica residua della batteria delle cuffie con l'app "Sony | Headphones Connect". Gli smartphone Android e iPhone/iPod touch supportano entrambi questa app.

Nota

- Se le cuffie e lo smartphone non sono connessi con HFP, la carica residua della batteria potrebbe essere visualizzata in modo non corretto.
- Non è possibile controllare la carica residua della batteria della custodia di ricarica sull'app "Sony | Headphones Connect". Quando l'indicatore (arancione) sulla custodia di ricarica lampeggia, caricare la custodia di ricarica.
- La carica residua della batteria potrebbe non essere visualizzata immediatamente dopo un aggiornamento del software o se le cuffie non sono state utilizzate per lungo tempo. In questo caso, caricare e scaricare ripetutamente la batteria più volte per visualizzare correttamente la carica residua.

Argomento correlato

- [Funzionalità dell'app "Sony | Headphones Connect"](#)
- [Informazioni sull'indicatore](#)

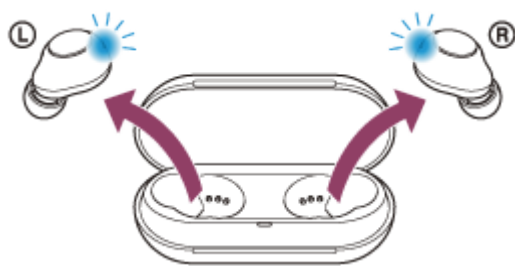
Cuffie stereo senza fili
WF-C500

Accensione delle cuffie

Quando le cuffie sono inserite nella custodia di ricarica

1 Rimozione delle cuffie dalla custodia di ricarica.

Le cuffie si accendono automaticamente e gli indicatori (blu) lampeggiano.
Quando si rimuove solo un'unità dalla custodia di ricarica, si accende solo l'unità che è stata rimossa.



Si ascolterà la guida vocale che dice "Power on" (Accensione).

Quando le cuffie non sono inserite nella custodia di ricarica

Le cuffie si spengono subito dopo che vengono inizializzate. In tal caso, le cuffie si accenderanno tenendo premuti i pulsanti su entrambe le unità delle cuffie per circa 2 secondi. Le cuffie si accenderanno anche quando sono impostate nella custodia di ricarica e quindi vengono rimosse da questa.

Quando le cuffie vengono accese

Quando entrambe le unità delle cuffie vengono rimosse dalla custodia di ricarica, la connessione tra le unità sinistra e destra delle cuffie viene stabilita.

Le cuffie entrano in modalità associazione Bluetooth quando vengono accese per la prima volta dopo l'acquisto o subito dopo la loro inizializzazione.

Argomento correlato

- [Uso di una sola unità delle cuffie](#)
- [Spegnimento delle cuffie](#)

Cuffie stereo senza fili
WF-C500

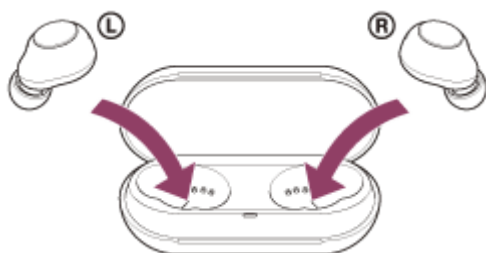
Spegnimento delle cuffie

1 Inserire le cuffie nella custodia di ricarica.

Riposizionare l'unità sinistra delle cuffie (l'unità con il puntino in rilievo) nel foro di sinistra della custodia di ricarica e riposizionare l'unità destra delle cuffie nel foro di destra della custodia di ricarica. Nella custodia di ricarica, ciascuna unità delle cuffie sarà impostata nella posizione corretta grazie a un magnete integrato.

Quando le cuffie sono impostate nella custodia di ricarica, si spengono automaticamente.

Se la carica della batteria della custodia di ricarica è sufficiente, l'indicatore (arancione) sulle cuffie si illumina e la ricarica delle cuffie si avvia.



Suggerimento

- È possibile spegnere le cuffie anche utilizzando l'app "Sony | Headphones Connect".

Nota

- Se la carica residua della batteria della custodia di ricarica non è sufficiente, la ricarica delle cuffie non si avvierà. Caricare la custodia di ricarica.

Argomento correlato

- [Ricarica](#)
- [Accensione delle cuffie](#)
- [Funzionalità dell'app "Sony | Headphones Connect"](#)

Cuffie stereo senza fili
WF-C500

Come stabilire una connessione senza fili con i dispositivi Bluetooth

È possibile ascoltare musica ed effettuare chiamate in vivavoce con le cuffie senza fili utilizzando la funzionalità Bluetooth del dispositivo Bluetooth.

Associazione

Per utilizzare la funzionalità Bluetooth, entrambi i dispositivi in connessione devono essere già registrati. L'operazione per registrare un dispositivo è denominata "associazione".

Associare le cuffie e il dispositivo manualmente.

Connessione a un dispositivo associato

Una volta che il dispositivo è associato, non è necessario associarlo nuovamente. Connettere a dispositivi già associati con le cuffie con i metodi necessari per ogni dispositivo.

Cuffie stereo senza fili
WF-C500

Connessione con l'app "Sony | Headphones Connect"

Avviare l'app "Sony | Headphones Connect" sullo smartphone Android/iPhone per connettere le cuffie a uno smartphone o a un iPhone. Per ulteriori informazioni, consultare la guida dell'app "Sony | Headphones Connect".

https://rd1.sony.net/help/mdr/hpc/h_zz/



Sony Headphones Connect

Nota

- La connessione con alcuni smartphone e dispositivi iPhone può diventare instabile quando ci si connette con l'app "Sony | Headphones Connect". In questo caso, seguire le procedure in "[Connessione a uno smartphone Android associato](#)" o "[Connessione a un iPhone associato](#)" per connettere le cuffie.

Argomento correlato

- [Connessione a uno smartphone Android associato](#)
- [Connessione a un iPhone associato](#)
- [Funzionalità dell'app "Sony | Headphones Connect"](#)
- [Installazione dell'app "Sony | Headphones Connect"](#)

Cuffie stereo senza fili
WF-C500

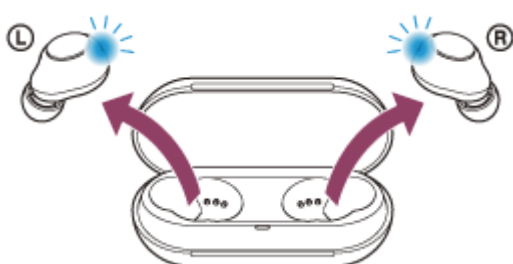
Associazione e connessione con uno smartphone Android

L'operazione di registrazione del dispositivo da connettere è denominata "associazione". Associare innanzitutto un dispositivo da utilizzare con le cuffie per la prima volta.

Prima di avviare l'operazione, accertarsi di quanto segue:

- Lo smartphone Android si trovi a non più di 1 m dalle cuffie.
- Le cuffie siano sufficientemente cariche.
- Le istruzioni per l'uso dello smartphone Android siano a portata di mano.

1 Rimuovere entrambe le unità delle cuffie dalla custodia di ricarica.

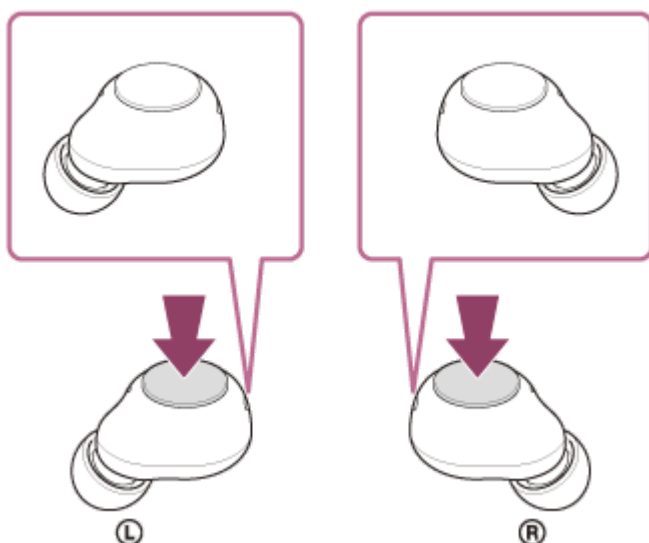


Le cuffie si accendono automaticamente. Verificare che gli indicatori (blu) lampeggino.

2 Attivare la modalità di associazione sulle cuffie.

Quando si associano le cuffie a un dispositivo per la prima volta dopo l'acquisto o dopo averle inizializzate (se le cuffie non dispongono di informazioni per l'associazione), le cuffie entrano in modalità di associazione automaticamente quando vengono rimosse dalla custodia di ricarica. In tal caso, passare al punto **3**.

Quando si associa un secondo dispositivo o un dispositivo successivo (le cuffie dispongono delle informazioni di associazione di altri dispositivi), tenere premuti i pulsanti su entrambe le unità sinistra e destra per circa 5 secondi.



Verificare che l'indicatore (blu) su entrambe le unità delle cuffie lampeggi ripetutamente due volte di seguito. Si ascolterà la guida vocale pronunciare "Bluetooth pairing" (Associazione Bluetooth) da entrambe le unità delle cuffie contemporaneamente.

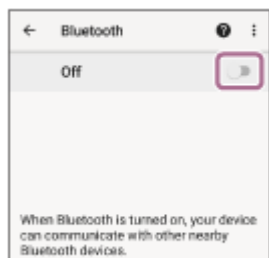
3 Sbloccare lo schermo dello smartphone Android nel caso in cui risulti bloccato.

4 Trovare le cuffie sullo smartphone Android.

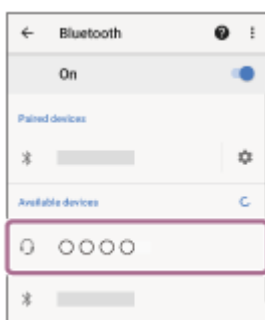
1. Selezionare [Settings] - [Device connection] - [Bluetooth].



2. Toccare l'interruttore per attivare la funzionalità Bluetooth.



5 Toccare [WF-C500].



Se viene richiesto di immettere il codice di accesso (*), digitare "0000".

Le cuffie e lo smartphone sono associati e connessi tra loro.

Gli indicatori (blu) su entrambe le unità delle cuffie lampeggiano rapidamente per circa 5 secondi.

Si ascolterà la guida vocale che dice "Bluetooth connected" (Bluetooth connesso) dall'unità delle cuffie che è stata rimossa per prima dalla custodia di ricarica.

Se non sono connesse, vedere "[Connessione a uno smartphone Android associato](#)".

Se sul display dello smartphone Android non viene visualizzato il testo [WF-C500], eseguire di nuovo la procedura a partire dall'inizio del punto 4.

* La passkey potrebbe essere chiamata anche "passcode", "codice PIN", "numero PIN" o "Password".

Informazioni sul video del manuale di istruzioni

Guardare il video per scoprire come eseguire l'associazione per la prima volta.

https://rd1.sony.net/help/mdr/mov0028/h_zz/

Suggerimento

- L'operazione indicata sopra rappresenta un esempio. Per ulteriori dettagli, consultare le istruzioni per l'uso in dotazione con lo smartphone Android.
- Per eliminare tutte le informazioni di associazione Bluetooth, vedere "[Inizializzazione delle cuffie per ripristinare le impostazioni di fabbrica](#)".

Nota

- Se l'associazione non viene stabilita entro 5 minuti, la modalità di associazione viene annullata. In tale caso, impostare le cuffie nella custodia di ricarica e riavviare l'operazione dal punto ❶ .
- Una volta che i dispositivi Bluetooth sono stati associati, non è necessario associarli di nuovo, tranne che nei casi seguenti:
 - Le informazioni di associazione sono state eliminate dopo una riparazione o in casi analoghi.
 - Quando viene associato un 9° dispositivo.
Le cuffie possono associarsi a un massimo di 8 dispositivi. Se si associa un nuovo dispositivo dopo che ne sono già associati 8, le informazioni di registrazione del dispositivo associato con la data di connessione meno recente vengono sostituite da quelle del nuovo dispositivo.
 - Se le informazioni di associazione delle cuffie sono state eliminate dal dispositivo Bluetooth.
 - Quando le cuffie vengono inizializzate.
Tutte le informazioni di associazione vengono eliminate. In questo caso, eliminare le informazioni di associazione con le cuffie dal dispositivo connesso, quindi eseguire nuovamente l'associazione.
- Le cuffie possono associarsi a più dispositivi, ma possono riprodurre musica proveniente da solo un dispositivo associato alla volta.

Argomento correlato

- [Indossare le cuffie](#)
- [Come stabilire una connessione senza fili con i dispositivi Bluetooth](#)
- [Connessione a uno smartphone Android associato](#)
- [Ascolto di musica da un dispositivo tramite una connessione Bluetooth](#)
- [Interruzione della connessione Bluetooth \(dopo l'uso\)](#)
- [Inizializzazione delle cuffie per ripristinare le impostazioni di fabbrica](#)

Cuffie stereo senza fili
WF-C500

Connessione a uno smartphone Android associato

1 Sbloccare lo schermo dello smartphone Android nel caso in cui risulti bloccato.

2 Rimozione delle cuffie dalla custodia di ricarica.



Le cuffie si accendono automaticamente. Verificare che gli indicatori (blu) lampeggino.

Se le cuffie si connettono automaticamente all'ultimo dispositivo connesso, si ascolterà la guida vocale che dice "Bluetooth connected" (Bluetooth connesso), dall'unità delle cuffie che era stata rimossa per prima dalla custodia di ricarica.

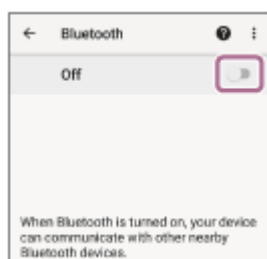
Controllare lo stato della connessione sullo smartphone Android. Se non è connesso, passare al punto 3.

3 Visualizzare i dispositivi associati con lo smartphone Android.

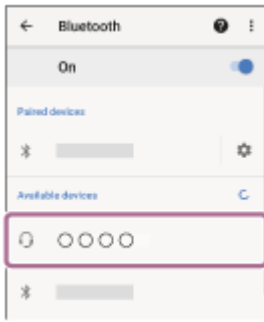
1. Selezionare [Settings] - [Device connection] - [Bluetooth].



2. Toccare l'interruttore per attivare la funzionalità Bluetooth.



4 Toccare [WF-C500].



Si ascolterà la guida vocale che dice “Bluetooth connected” (Bluetooth connesso) dall’unità delle cuffie che è stata rimossa per prima dalla custodia di ricarica.

Suggerimento

- L’operazione indicata sopra rappresenta un esempio. Per ulteriori dettagli, consultare le istruzioni per l’uso in dotazione con lo smartphone Android.

Nota

- Se l’ultimo dispositivo Bluetooth connesso è posizionato accanto alle cuffie, queste potrebbero connettersi automaticamente al dispositivo semplicemente accendendole. In tal caso, disattivare la funzione Bluetooth sull’ultimo dispositivo connesso, oppure spegnere l’alimentazione.
- Se non è possibile connettere lo smartphone alle cuffie, eliminare le informazioni di associazione sullo smartphone, quindi ripetere l’associazione. Per le operazioni sullo smartphone, consultare le istruzioni per l’uso in dotazione con esso.

Argomento correlato

- [Indossare le cuffie](#)
- [Uso di una sola unità delle cuffie](#)
- [Come stabilire una connessione senza fili con i dispositivi Bluetooth](#)
- [Associazione e connessione con uno smartphone Android](#)
- [Ascolto di musica da un dispositivo tramite una connessione Bluetooth](#)
- [Interruzione della connessione Bluetooth \(dopo l’uso\)](#)

Cuffie stereo senza fili
WF-C500

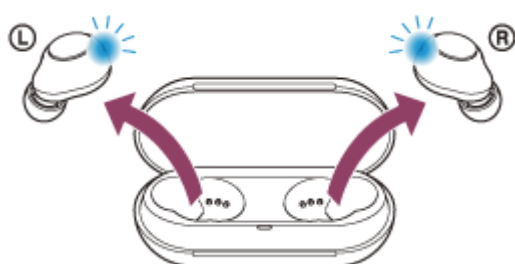
Associazione e connessione con un iPhone

L'operazione di registrazione del dispositivo da connettere è denominata "associazione". Associare innanzitutto un dispositivo da utilizzare con le cuffie per la prima volta.

Prima di avviare l'operazione, accertarsi di quanto segue:

- L'iPhone si trovi a non più di 1 m dalle cuffie.
- Le cuffie siano sufficientemente cariche.
- Le istruzioni per l'uso dell'iPhone siano a portata di mano.

1 Rimuovere entrambe le unità delle cuffie dalla custodia di ricarica.

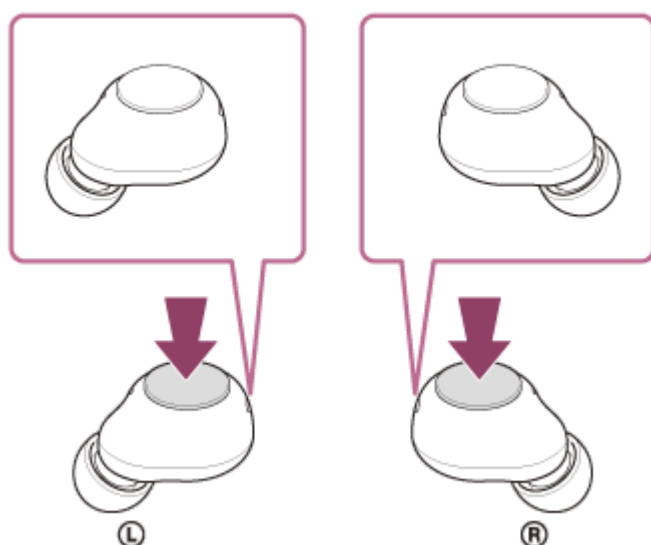


Le cuffie si accendono automaticamente. Verificare che gli indicatori (blu) lampeggino.

2 Attivare la modalità di associazione sulle cuffie.

Quando si associano le cuffie a un dispositivo per la prima volta dopo l'acquisto o dopo averle inizializzate (se le cuffie non dispongono di informazioni per l'associazione), le cuffie entrano in modalità di associazione automaticamente quando vengono rimosse dalla custodia di ricarica. In tal caso, passare al punto **3**.

Quando si associa un secondo dispositivo o un dispositivo successivo (le cuffie dispongono delle informazioni di associazione di altri dispositivi), tenere premuti i pulsanti su entrambe le unità sinistra e destra per circa 5 secondi.

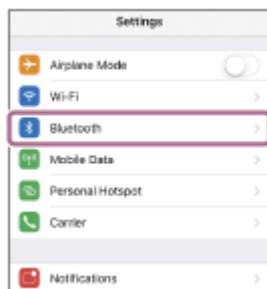


Verificare che l'indicatore (blu) su entrambe le unità delle cuffie lampeggi ripetutamente due volte di seguito. Si ascolterà la guida vocale pronunciare "Bluetooth pairing" (Associazione Bluetooth) da entrambe le unità delle cuffie contemporaneamente.

3 Sbloccare lo schermo dell'iPhone nel caso in cui risulti bloccato.

4 Trovare le cuffie sull'iPhone.

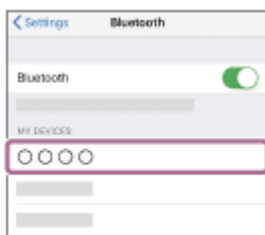
1. Selezionare [Settings].
2. Toccare [Bluetooth].



3. Toccare l'interruttore per attivare la funzionalità Bluetooth.



5 Toccare [WF-C500].



Se viene richiesto di immettere il codice di accesso (*), digitare "0000".

Le cuffie e l'iPhone sono associati e connessi tra loro.

Gli indicatori (blu) su entrambe le unità delle cuffie lampeggiano rapidamente per circa 5 secondi.

Si ascolterà la guida vocale che dice "Bluetooth connected" (Bluetooth connesso) dall'unità delle cuffie che è stata rimossa per prima dalla custodia di ricarica.

Se non sono connesse, vedere "[Connessione a un iPhone associato](#)".

Se sul display dell'iPhone non viene visualizzato il testo [WF-C500], eseguire di nuovo la procedura a partire dall'inizio del punto **4**.

* La passkey potrebbe essere chiamata anche "passcode", "codice PIN", "numero PIN" o "Password".

Informazioni sul video del manuale di istruzioni

Guardare il video per scoprire come eseguire l'associazione per la prima volta.

https://rd1.sony.net/help/mdr/mov0028/h_zz/

Suggerimento

- L'operazione indicata sopra rappresenta un esempio. Per ulteriori dettagli, consultare le istruzioni per l'uso in dotazione con l'iPhone.
- Per eliminare tutte le informazioni di associazione Bluetooth, vedere "[Inizializzazione delle cuffie per ripristinare le impostazioni di fabbrica](#)".

Nota

- Se l'associazione non viene stabilita entro 5 minuti, la modalità di associazione viene annullata. In tale caso, impostare le cuffie nella custodia di ricarica e riavviare l'operazione dal punto ❶ .
- Una volta che i dispositivi Bluetooth sono stati associati, non è necessario associarli di nuovo, tranne che nei casi seguenti:
 - Le informazioni di associazione sono state eliminate dopo una riparazione o in casi analoghi.
 - Quando viene associato un 9° dispositivo.
Le cuffie possono associarsi a un massimo di 8 dispositivi. Se si associa un nuovo dispositivo dopo che ne sono già associati 8, le informazioni di registrazione del dispositivo associato con la data di connessione meno recente vengono sostituite da quelle del nuovo dispositivo.
 - Se le informazioni di associazione delle cuffie sono state eliminate dal dispositivo Bluetooth.
 - Quando le cuffie vengono inizializzate.
Tutte le informazioni di associazione vengono eliminate. In questo caso, eliminare le informazioni di associazione con le cuffie dal dispositivo connesso, quindi eseguire nuovamente l'associazione.
- Le cuffie possono associarsi a più dispositivi, ma possono riprodurre musica proveniente da solo un dispositivo associato alla volta.

Argomento correlato

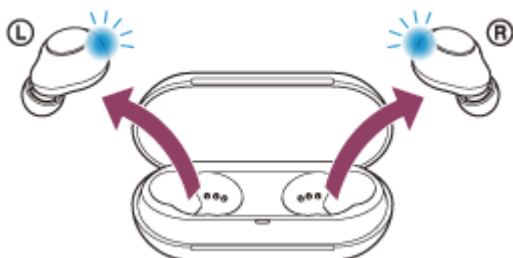
- [Indossare le cuffie](#)
- [Come stabilire una connessione senza fili con i dispositivi Bluetooth](#)
- [Connessione a un iPhone associato](#)
- [Ascolto di musica da un dispositivo tramite una connessione Bluetooth](#)
- [Interruzione della connessione Bluetooth \(dopo l'uso\)](#)
- [Inizializzazione delle cuffie per ripristinare le impostazioni di fabbrica](#)

Cuffie stereo senza fili
WF-C500

Connessione a un iPhone associato

1 Sbloccare lo schermo dell'iPhone nel caso in cui risulti bloccato.

2 Rimozione delle cuffie dalla custodia di ricarica.



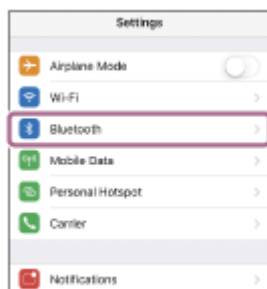
Le cuffie si accendono automaticamente. Verificare che gli indicatori (blu) lampeggino.

Se le cuffie si connettono automaticamente all'ultimo dispositivo connesso, si ascolterà la guida vocale che dice "Bluetooth connected" (Bluetooth connesso), dall'unità delle cuffie che era stata rimossa per prima dalla custodia di ricarica.

Controllare lo stato della connessione sull'iPhone. Se non è connesso, passare al punto **3**.

3 Visualizzare i dispositivi associati con l'iPhone.

1. Selezionare [Settings].
2. Toccare [Bluetooth].



3. Toccare l'interruttore per attivare la funzionalità Bluetooth.



4 Toccare [WF-C500].



Si ascolterà la guida vocale che dice “Bluetooth connected” (Bluetooth connesso) dall’unità delle cuffie che è stata rimossa per prima dalla custodia di ricarica.

Suggerimento

- L’operazione indicata sopra rappresenta un esempio. Per ulteriori dettagli, consultare le istruzioni per l’uso in dotazione con l’iPhone.

Nota

- Se l’ultimo dispositivo Bluetooth connesso è posizionato accanto alle cuffie, queste potrebbero connettersi automaticamente al dispositivo semplicemente accendendole. In tal caso, disattivare la funzione Bluetooth sull’ultimo dispositivo connesso, oppure spegnere l’alimentazione.
- Se non è possibile connettere l’iPhone alle cuffie, eliminare le informazioni di associazione sul dispositivo iPhone ed eseguirla di nuovo. Per le operazioni sull’iPhone, consultare le istruzioni per l’uso in dotazione con l’iPhone.

Argomento correlato

- [Indossare le cuffie](#)
- [Uso di una sola unità delle cuffie](#)
- [Come stabilire una connessione senza fili con i dispositivi Bluetooth](#)
- [Associazione e connessione con un iPhone](#)
- [Ascolto di musica da un dispositivo tramite una connessione Bluetooth](#)
- [Interruzione della connessione Bluetooth \(dopo l’uso\)](#)

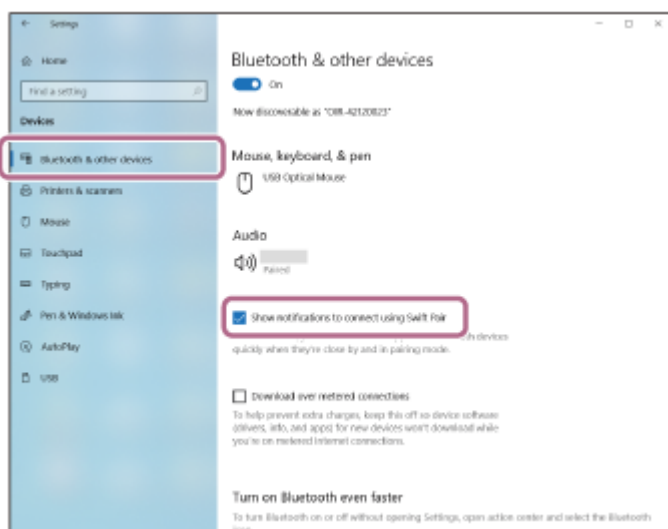
Cuffie stereo senza fili
WF-C500

Associazione e connessione con un computer (Windows® 10)

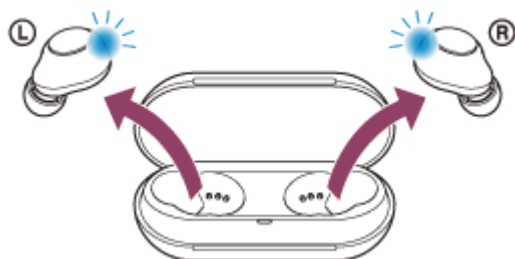
L'operazione di registrazione del dispositivo da connettere è denominata "associazione". Associare innanzitutto un dispositivo da utilizzare con le cuffie per la prima volta.

Prima di avviare l'operazione, accertarsi di quanto segue:

- Il computer sia dotato di funzionalità Bluetooth che supporta connessioni per riproduzione musicale (A2DP).
- Il computer si trovi a non più di 1 m dalle cuffie.
- Le cuffie siano sufficientemente cariche.
- Le istruzioni per l'uso del computer siano a portata di mano.
- In base al computer in uso, potrebbe essere necessaria l'accensione dell'adattatore Bluetooth integrato. Se non si sa come attivare l'adattatore Bluetooth o non si è certi che il computer disponga di un adattatore Bluetooth integrato, consultare le istruzioni per l'uso in dotazione con il computer.
- Se la versione del sistema operativo è Windows 10 versione 1803 o successiva, la funzionalità Swift Pair semplificherà l'associazione. Per utilizzare la funzione Swift Pair, fare clic sul pulsante [Start] - [Settings] - [Devices] - [Bluetooth & other devices] e spuntare [Show notifications to connect using Swift Pair].



1 Rimuovere entrambe le unità delle cuffie dalla custodia di ricarica.

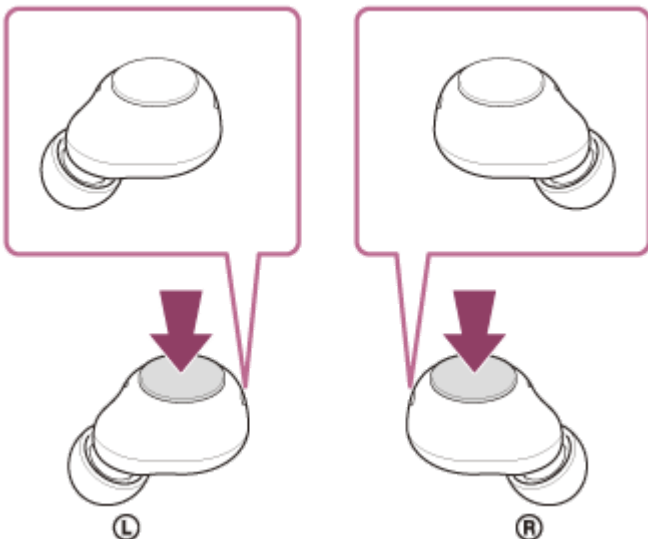


Le cuffie si accendono automaticamente. Verificare che gli indicatori (blu) lampeggino.

2 Attivare la modalità di associazione sulle cuffie.

Quando si associano le cuffie a un dispositivo per la prima volta dopo l'acquisto o dopo averle inizializzate (se le cuffie non dispongono di informazioni per l'associazione), le cuffie entrano in modalità di associazione automaticamente quando vengono rimosse dalla custodia di ricarica. In tal caso, passare al punto **3**.

Quando si associa un secondo dispositivo o un dispositivo successivo (le cuffie dispongono delle informazioni di associazione di altri dispositivi), tenere premuti i pulsanti su entrambe le unità sinistra e destra per circa 5 secondi.



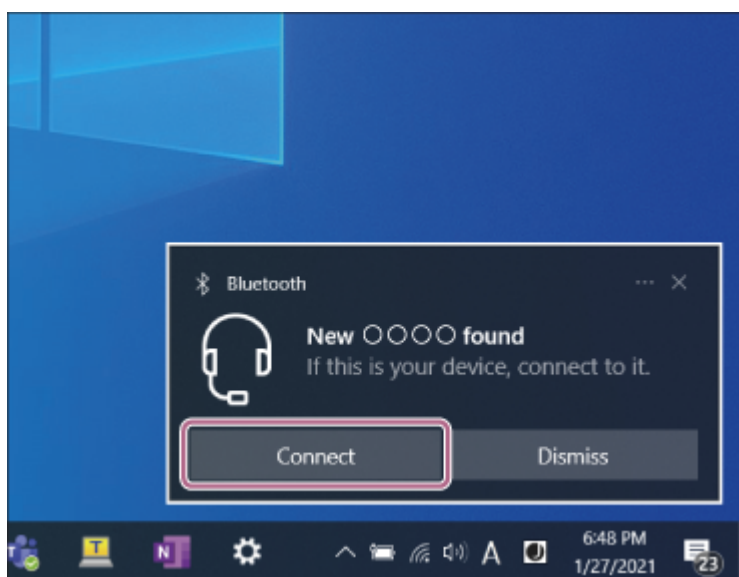
Verificare che l'indicatore (blu) su entrambe le unità delle cuffie lampeggi ripetutamente due volte di seguito. Si ascolterà la guida vocale pronunciare "Bluetooth pairing" (Associazione Bluetooth) da entrambe le unità delle cuffie contemporaneamente.

3 Riattivare il computer se si trova in modalità standby (sospensione) o ibernazione.

4 Associare le cuffie tramite il computer.

Per la connessione tramite la funzionalità Swift Pair

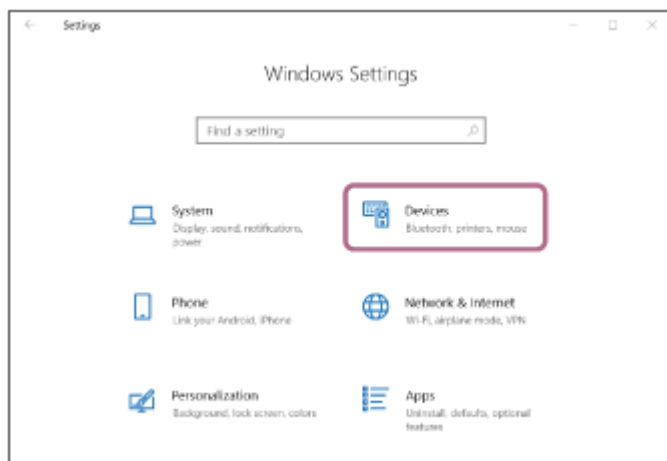
1. Selezionare [Connect] dal menu a comparsa visualizzato sullo schermo del computer.



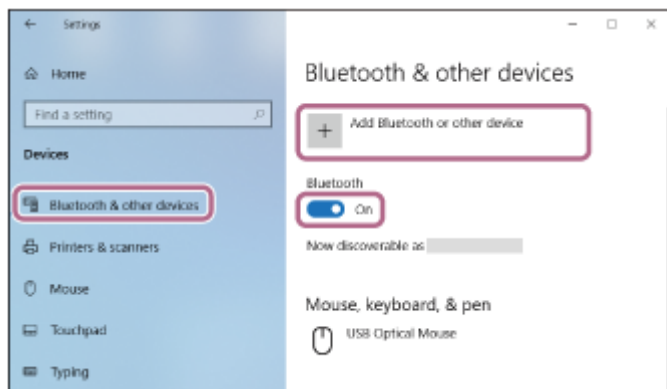
Per la connessione senza utilizzare la funzionalità Swift Pair

1. Fare clic sul pulsante [Start], quindi [Settings].

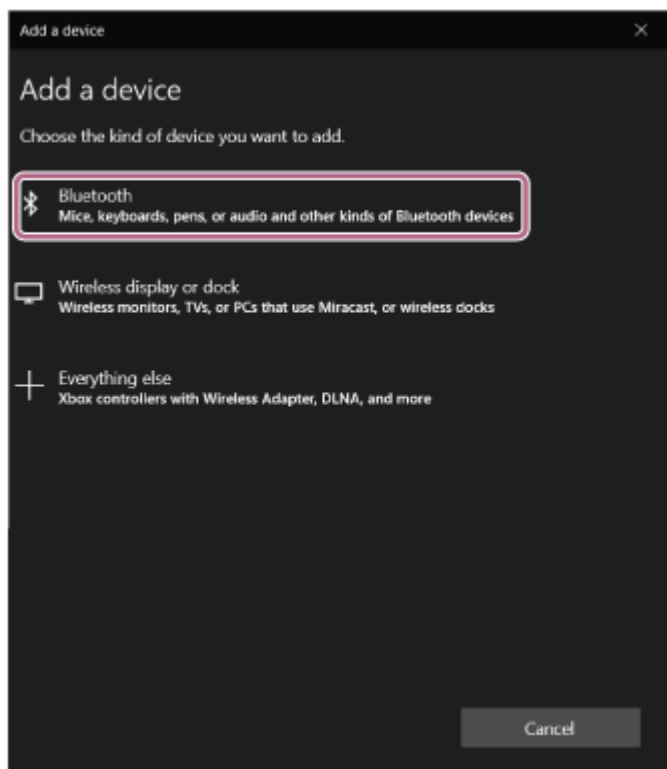
2. Fare clic su [Devices].



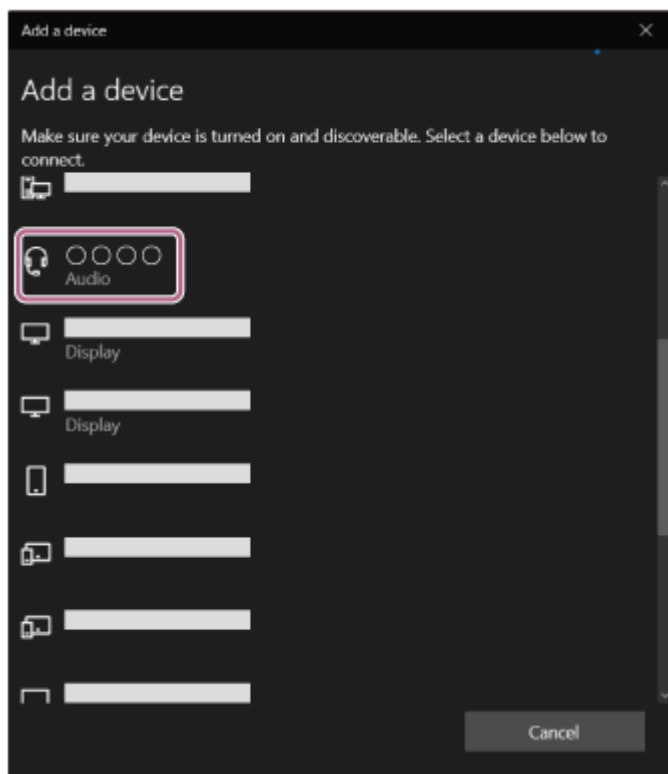
3. Fare clic sulla scheda [Bluetooth & other devices]; fare clic sul commutatore [Bluetooth] per attivare la funzione Bluetooth, quindi fare clic su [Add Bluetooth or other device].



4. Fare clic su [Bluetooth].



5. Fare clic su [WF-C500].



Se viene richiesto di immettere il codice di accesso (*), digitare “0000”.

Le cuffie e il computer sono associati e connessi tra loro.

Gli indicatori (blu) su entrambe le unità delle cuffie lampeggiano rapidamente per circa 5 secondi.

Si ascolterà la guida vocale che dice “Bluetooth connected” (Bluetooth connesso) dall’unità delle cuffie che è stata rimossa per prima dalla custodia di ricarica.

Se non sono connesse, vedere [“Connessione a un computer associato \(Windows 10\)”](#).

Se sul display del computer non viene visualizzato il testo [WF-C500], eseguire di nuovo la procedura a partire da [“Per la connessione senza utilizzare la funzionalità Swift Pair”](#) del punto **4**.

* La passkey potrebbe essere chiamata anche “passcode”, “codice PIN”, “numero PIN” o “Password”.

Suggerimento

- L’operazione indicata sopra rappresenta un esempio. Per ulteriori dettagli, consultare le istruzioni per l’uso in dotazione con il computer.
- Per eliminare tutte le informazioni di associazione Bluetooth, vedere [“Inizializzazione delle cuffie per ripristinare le impostazioni di fabbrica”](#).

Nota

- Se l’associazione non viene stabilita entro 5 minuti, la modalità di associazione viene annullata. In tale caso, impostare le cuffie nella custodia di ricarica e riavviare l’operazione dal punto **1**.
- Una volta che i dispositivi Bluetooth sono stati associati, non è necessario associarli di nuovo, tranne che nei casi seguenti:
 - Le informazioni di associazione sono state eliminate dopo una riparazione o in casi analoghi.
 - Quando viene associato un 9° dispositivo.

Le cuffie possono associarsi a un massimo di 8 dispositivi. Se si associa un nuovo dispositivo dopo che ne sono già associati 8, le informazioni di registrazione del dispositivo associato con la data di connessione meno recente vengono sostituite da quelle del nuovo dispositivo.

 - Se le informazioni di associazione delle cuffie sono state eliminate dal dispositivo Bluetooth.
 - Quando le cuffie vengono inizializzate.

Tutte le informazioni di associazione vengono eliminate. In questo caso, eliminare le informazioni di associazione con le cuffie dal dispositivo connesso, quindi eseguire nuovamente l’associazione.
- Le cuffie possono associarsi a più dispositivi, ma possono riprodurre musica proveniente da solo un dispositivo associato alla volta.

Argomento correlato

- [Indossare le cuffie](#)
- [Come stabilire una connessione senza fili con i dispositivi Bluetooth](#)
- [Connessione a un computer associato \(Windows 10\)](#)
- [Ascolto di musica da un dispositivo tramite una connessione Bluetooth](#)
- [Interruzione della connessione Bluetooth \(dopo l'uso\)](#)
- [Inizializzazione delle cuffie per ripristinare le impostazioni di fabbrica](#)

5-030-794-11(2) Copyright 2021 Sony Corporation

Cuffie stereo senza fili
WF-C500

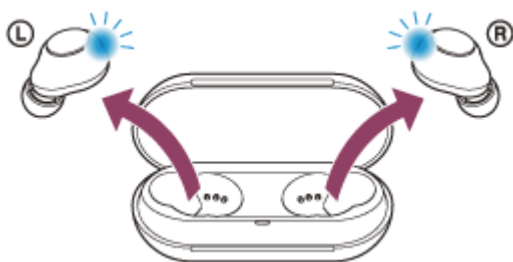
Associazione e connessione con un computer (Windows 8.1)

L'operazione di registrazione del dispositivo da connettere è denominata "associazione". Associare innanzitutto un dispositivo da utilizzare con le cuffie per la prima volta.

Prima di avviare l'operazione, accertarsi di quanto segue:

- Il computer sia dotato di funzionalità Bluetooth che supporta connessioni per riproduzione musicale (A2DP).
- Il computer si trovi a non più di 1 m dalle cuffie.
- Le cuffie siano sufficientemente cariche.
- Le istruzioni per l'uso del computer siano a portata di mano.
- In base al computer in uso, potrebbe essere necessaria l'accensione dell'adattatore Bluetooth integrato. Se non si sa come attivare l'adattatore Bluetooth o non si è certi che il computer disponga di un adattatore Bluetooth integrato, consultare le istruzioni per l'uso in dotazione con il computer.

1 Rimuovere entrambe le unità delle cuffie dalla custodia di ricarica.

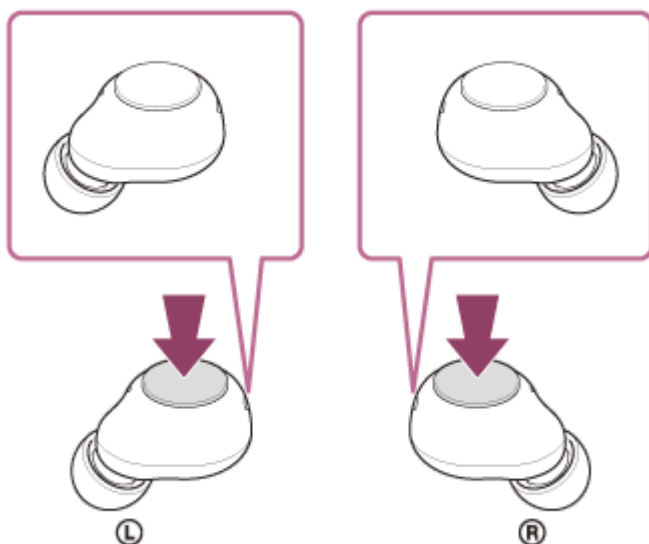


Le cuffie si accendono automaticamente. Verificare che gli indicatori (blu) lampeggino.

2 Attivare la modalità di associazione sulle cuffie.

Quando si associano le cuffie a un dispositivo per la prima volta dopo l'acquisto o dopo averle inizializzate (se le cuffie non dispongono di informazioni per l'associazione), le cuffie entrano in modalità di associazione automaticamente quando vengono rimosse dalla custodia di ricarica. In tal caso, passare al punto **3**.

Quando si associa un secondo dispositivo o un dispositivo successivo (le cuffie dispongono delle informazioni di associazione di altri dispositivi), tenere premuti i pulsanti su entrambe le unità sinistra e destra per circa 5 secondi.



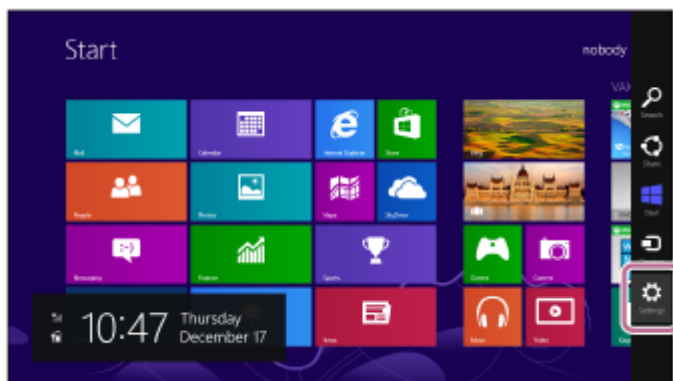
Verificare che l'indicatore (blu) su entrambe le unità delle cuffie lampeggi ripetutamente due volte di seguito.

Si ascolterà la guida vocale pronunciare “Bluetooth pairing” (Associazione Bluetooth) da entrambe le unità delle cuffie contemporaneamente.

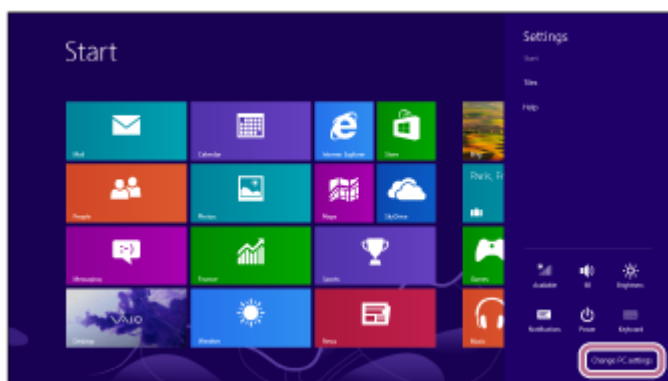
3 Riattivare il computer se si trova in modalità standby (sospensione) o ibernazione.

4 Associare le cuffie tramite il computer.

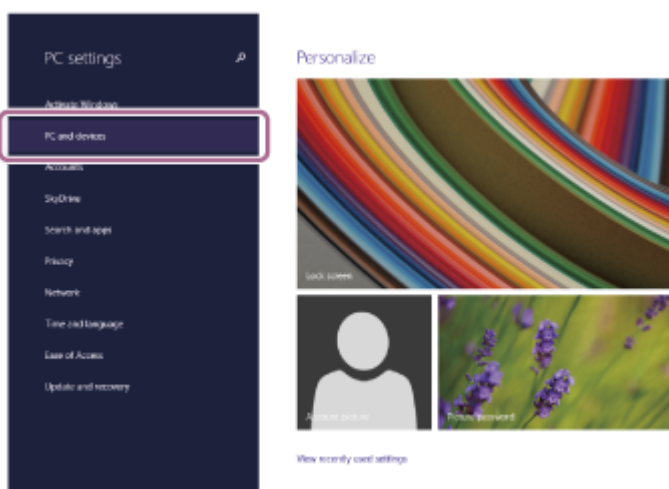
1. Spostare il puntatore del mouse nell’angolo superiore destro dello schermo (in caso di uso di un pannello a sfioramento, scorrere dal margine destro dello schermo), quindi selezionare [Settings] dalla Charm Bar.



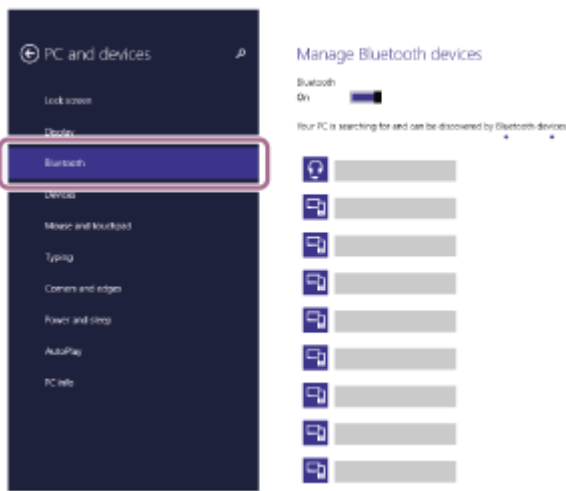
2. Selezionare [Change PC Settings] del charm [Settings].



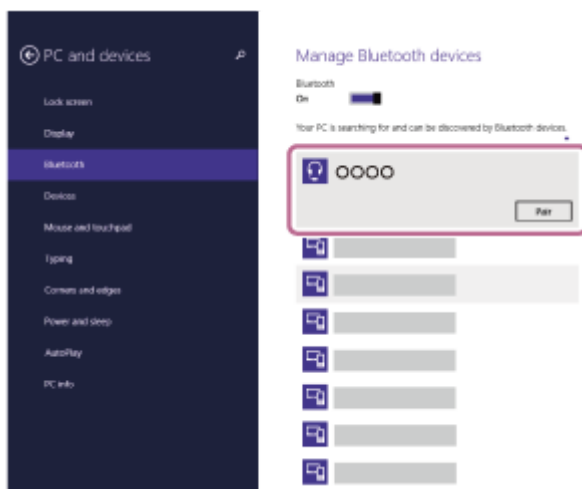
3. Selezionare [PC and devices] della schermata [PC Settings].



4. Selezionare [Bluetooth].



5. Selezionare [WF-C500], quindi selezionare [Pair].



Se viene richiesto di immettere il codice di accesso (*), digitare “0000”.

Le cuffie e il computer sono associati e connessi tra loro.

Gli indicatori (blu) su entrambe le unità delle cuffie lampeggiano rapidamente per circa 5 secondi.

Si ascolterà la guida vocale che dice “Bluetooth connected” (Bluetooth connesso) dall’unità delle cuffie che è stata rimossa per prima dalla custodia di ricarica.

Se non sono connessi, vedere “[Connessione a un computer associato \(Windows 8.1\)](#)”.

Se sullo schermo del computer non viene visualizzato [WF-C500], eseguire di nuovo la procedura a partire dall’inizio del punto 4 .

* La passkey potrebbe essere chiamata anche “passcode”, “codice PIN”, “numero PIN” o “Password”.

Suggerimento

- L’operazione indicata sopra rappresenta un esempio. Per ulteriori dettagli, consultare le istruzioni per l’uso in dotazione con il computer.
- Per eliminare tutte le informazioni di associazione Bluetooth, vedere “[Inizializzazione delle cuffie per ripristinare le impostazioni di fabbrica](#)”.

Nota

- Se l’associazione non viene stabilita entro 5 minuti, la modalità di associazione viene annullata. In tale caso, impostare le cuffie nella custodia di ricarica e riavviare l’operazione dal punto 1 .
- Una volta che i dispositivi Bluetooth sono stati associati, non è necessario associarli di nuovo, tranne che nei casi seguenti:
 - Le informazioni di associazione sono state eliminate dopo una riparazione o in casi analoghi.
 - Quando viene associato un 9° dispositivo.
 Le cuffie possono associarsi a un massimo di 8 dispositivi. Se si associa un nuovo dispositivo dopo che ne sono già associati

8, le informazioni di registrazione del dispositivo associato con la data di connessione meno recente vengono sostituite da quelle del nuovo dispositivo.

- Se le informazioni di associazione delle cuffie sono state eliminate dal dispositivo Bluetooth.
- Quando le cuffie vengono inizializzate.

Tutte le informazioni di associazione vengono eliminate. In questo caso, eliminare le informazioni di associazione con le cuffie dal dispositivo connesso, quindi eseguire nuovamente l'associazione.

- Le cuffie possono associarsi a più dispositivi, ma possono riprodurre musica proveniente da solo un dispositivo associato alla volta.

Argomento correlato

- [Indossare le cuffie](#)
- [Come stabilire una connessione senza fili con i dispositivi Bluetooth](#)
- [Connessione a un computer associato \(Windows 8.1\)](#)
- [Ascolto di musica da un dispositivo tramite una connessione Bluetooth](#)
- [Interruzione della connessione Bluetooth \(dopo l'uso\)](#)
- [Inizializzazione delle cuffie per ripristinare le impostazioni di fabbrica](#)

Cuffie stereo senza fili
WF-C500

Associazione e connessione con un computer (Mac)

L'operazione di registrazione del dispositivo da connettere è denominata "associazione". Associare innanzitutto un dispositivo da utilizzare con le cuffie per la prima volta.

Sistema operativo compatibile

macOS (versione 10.15 o successiva)

Prima di avviare l'operazione, accertarsi di quanto segue:

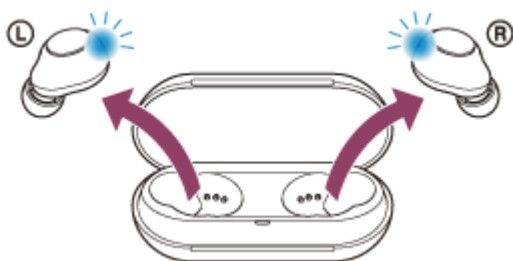
- Il computer sia dotato di funzionalità Bluetooth che supporta connessioni per riproduzione musicale (A2DP).
- Il computer si trovi a non più di 1 m dalle cuffie.
- Le cuffie siano sufficientemente cariche.
- Le istruzioni per l'uso del computer siano a portata di mano.
- In base al computer in uso, potrebbe essere necessaria l'accensione dell'adattatore Bluetooth integrato. Se non si sa come attivare l'adattatore Bluetooth o non si è certi che il computer disponga di un adattatore Bluetooth integrato, consultare le istruzioni per l'uso in dotazione con il computer.
- Impostare l'altoparlante del computer su ON.

Se l'altoparlante del computer è impostato sulla modalità  "OFF", non è possibile udire alcun suono dalle cuffie.

Altoparlante del computer in modalità ON



1 Rimuovere entrambe le unità delle cuffie dalla custodia di ricarica.

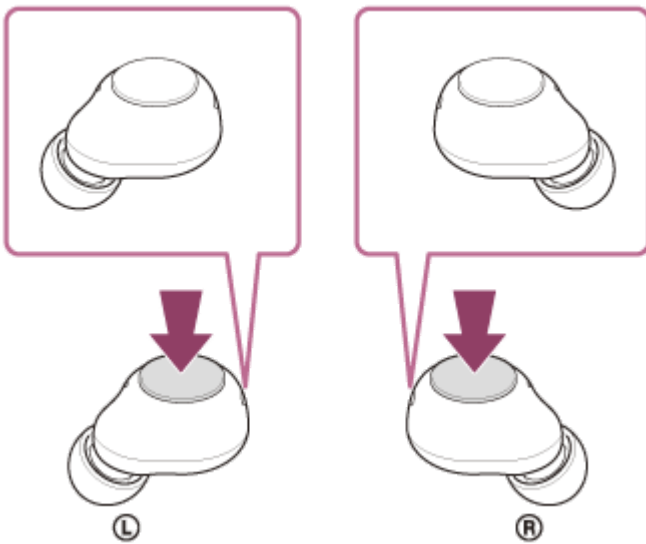


Le cuffie si accendono automaticamente. Verificare che gli indicatori (blu) lampeggino.

2 Attivare la modalità di associazione sulle cuffie.

Quando si associano le cuffie a un dispositivo per la prima volta dopo l'acquisto o dopo averle inizializzate (se le cuffie non dispongono di informazioni per l'associazione), le cuffie entrano in modalità di associazione automaticamente quando vengono rimosse dalla custodia di ricarica. In tal caso, passare al punto **3**.

Quando si associa un secondo dispositivo o un dispositivo successivo (le cuffie dispongono delle informazioni di associazione di altri dispositivi), tenere premuti i pulsanti su entrambe le unità sinistra e destra per circa 5 secondi.



Verificare che l'indicatore (blu) su entrambe le unità delle cuffie lampeggi ripetutamente due volte di seguito. Si ascolterà la guida vocale pronunciare "Bluetooth pairing" (Associazione Bluetooth) da entrambe le unità delle cuffie contemporaneamente.

3 Riattivare il computer se si trova in modalità standby (sospensione) o ibernazione.

4 Associare le cuffie tramite il computer.

1. Selezionare [ (System Preferences)] - [Bluetooth] dal Dock nella parte inferiore dello schermo.



2. Selezionare [WF-C500] della schermata [Bluetooth] e fare clic su [Connect].



Se viene richiesto di immettere il codice di accesso (*), digitare "0000".

Le cuffie e il computer sono associati e connessi tra loro.

Gli indicatori (blu) su entrambe le unità delle cuffie lampeggiano rapidamente per circa 5 secondi.

Si ascolterà la guida vocale che dice “Bluetooth connected” (Bluetooth connesso) dall’unità delle cuffie che è stata rimossa per prima dalla custodia di ricarica.

Se non sono connessi, vedere [“Connessione a un computer associato \(Mac\)”](#).

Se sullo schermo del computer non viene visualizzato [WF-C500], eseguire di nuovo la procedura a partire dall’inizio del punto **4**.

* La passkey potrebbe essere chiamata anche “passcode”, “codice PIN”, “numero PIN” o “Password”.

Suggerimento

- L’operazione indicata sopra rappresenta un esempio. Per ulteriori dettagli, consultare le istruzioni per l’uso in dotazione con il computer.
- Per eliminare tutte le informazioni di associazione Bluetooth, vedere [“Inizializzazione delle cuffie per ripristinare le impostazioni di fabbrica”](#).

Nota

- Se l’associazione non viene stabilita entro 5 minuti, la modalità di associazione viene annullata. In tale caso, impostare le cuffie nella custodia di ricarica e riavviare l’operazione dal punto **1**.
- Una volta che i dispositivi Bluetooth sono stati associati, non è necessario associarli di nuovo, tranne che nei casi seguenti:
 - Le informazioni di associazione sono state eliminate dopo una riparazione o in casi analoghi.
 - Quando viene associato un 9° dispositivo.
Le cuffie possono associarsi a un massimo di 8 dispositivi. Se si associa un nuovo dispositivo dopo che ne sono già associati 8, le informazioni di registrazione del dispositivo associato con la data di connessione meno recente vengono sostituite da quelle del nuovo dispositivo.
 - Se le informazioni di associazione delle cuffie sono state eliminate dal dispositivo Bluetooth.
 - Quando le cuffie vengono inizializzate.
Tutte le informazioni di associazione vengono eliminate. In questo caso, eliminare le informazioni di associazione con le cuffie dal dispositivo connesso, quindi eseguire nuovamente l’associazione.
- Le cuffie possono associarsi a più dispositivi, ma possono riprodurre musica proveniente da solo un dispositivo associato alla volta.

Argomento correlato

- [Indossare le cuffie](#)
- [Come stabilire una connessione senza fili con i dispositivi Bluetooth](#)
- [Connessione a un computer associato \(Mac\)](#)
- [Ascolto di musica da un dispositivo tramite una connessione Bluetooth](#)
- [Interruzione della connessione Bluetooth \(dopo l’uso\)](#)
- [Inizializzazione delle cuffie per ripristinare le impostazioni di fabbrica](#)

Cuffie stereo senza fili
WF-C500

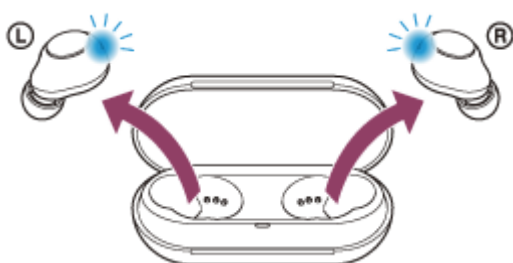
Connessione a un computer associato (Windows 10)

Prima di avviare l'operazione, accertarsi di quanto segue:

- In base al computer in uso, potrebbe essere necessaria l'accensione dell'adattatore Bluetooth integrato. Se non si sa come attivare l'adattatore Bluetooth o non si è certi che il computer disponga di un adattatore Bluetooth integrato, consultare le istruzioni per l'uso in dotazione con il computer.

1 Riattivare il computer se si trova in modalità standby (sospensione) o ibernazione.

2 Rimozione delle cuffie dalla custodia di ricarica.



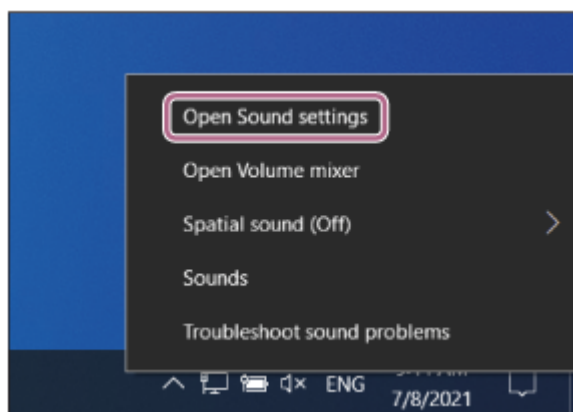
Le cuffie si accendono automaticamente. Verificare che gli indicatori (blu) lampeggino.

Se le cuffie si connettono automaticamente all'ultimo dispositivo connesso, si ascolterà la guida vocale che dice "Bluetooth connected" (Bluetooth connesso), dall'unità delle cuffie che era stata rimossa per prima dalla custodia di ricarica.

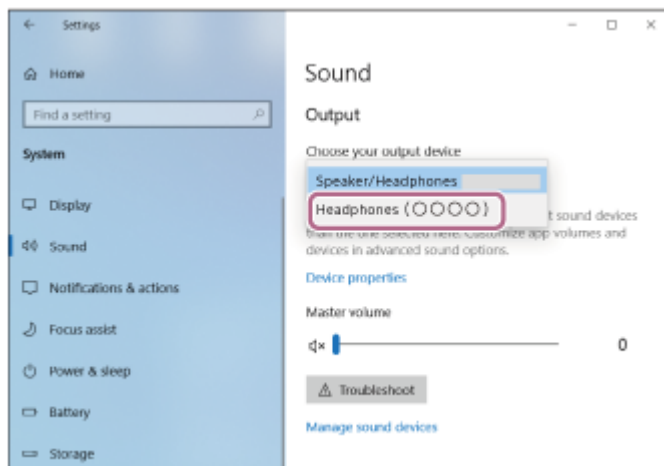
Controllare lo stato della connessione sul computer. Se non è connesso, passare al punto **3**.

3 Selezionare le cuffie tramite il computer.

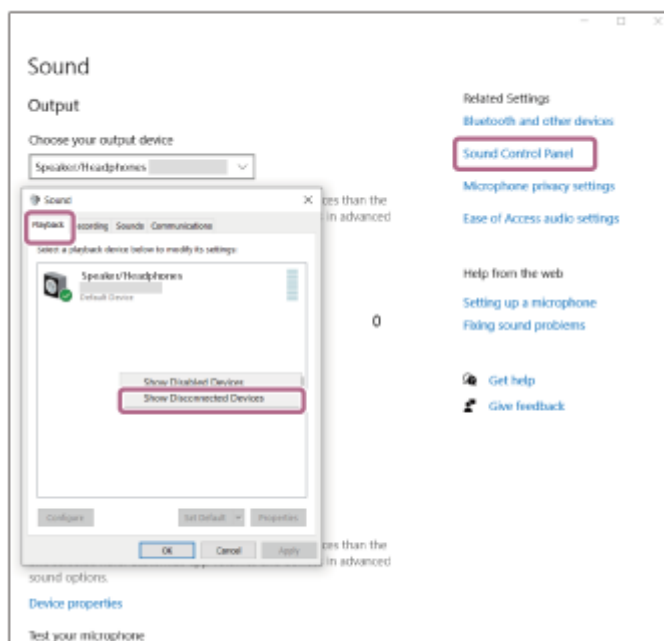
1. Fare clic con il tasto destro del mouse sull'icona dell'altoparlante nella barra degli strumenti di Windows, quindi selezionare [Open Sound settings].



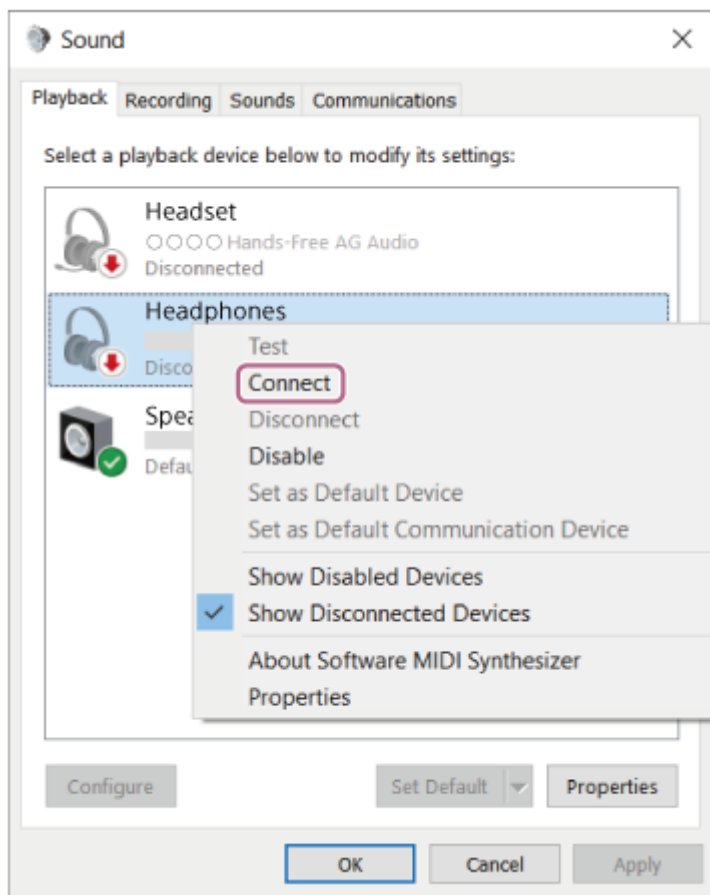
2. Dal menu a discesa [Choose your output device], selezionare [Headphones (WF-C500 Stereo)].



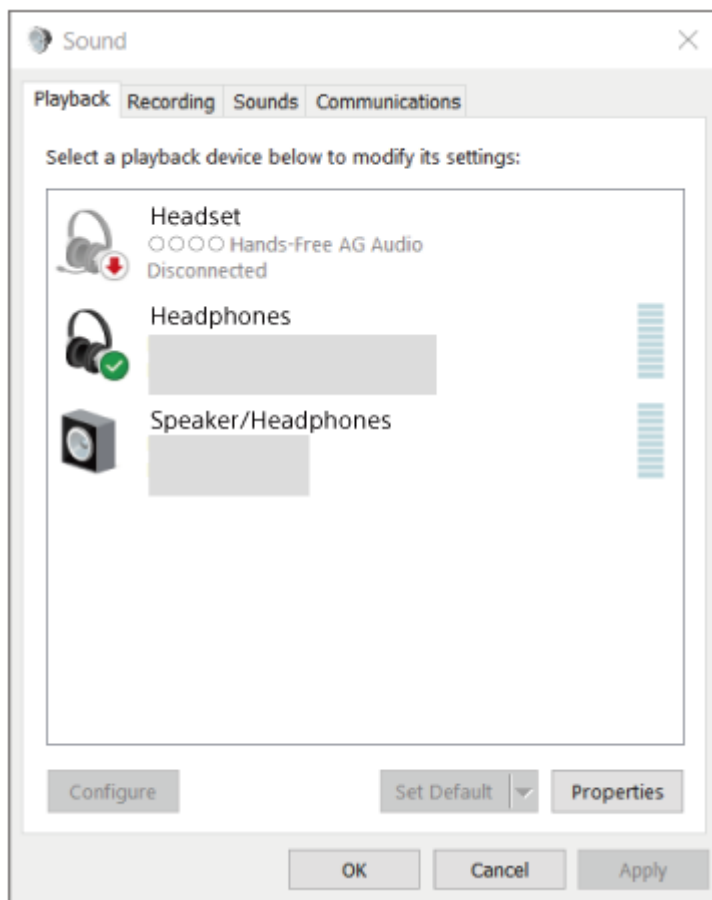
Se [Headphones (WF-C500 Stereo)] non è visualizzato sul menu a discesa, fare clic su [Sound Control Panel] e quindi fare clic con il tasto destro sulla scheda [Playback] della schermata [Sound] per selezionare [Show Disconnected Devices].



3. Selezionare [Connect] dal menu visualizzato.



La connessione viene stabilita. Si ascolterà la guida vocale che dice "Bluetooth connected" (Bluetooth connesso) dall'unità delle cuffie che è stata rimossa per prima dalla custodia di ricarica.



- L'operazione indicata sopra rappresenta un esempio. Per ulteriori dettagli, consultare le istruzioni per l'uso in dotazione con il computer.

Nota

- Se la qualità del suono della musica riprodotta è bassa, verificare che la funzione A2DP che supporta le connessioni di riproduzione musicale sia abilitata nelle impostazioni del computer. Per ulteriori dettagli, consultare le istruzioni per l'uso in dotazione con il computer.
- Se l'ultimo dispositivo Bluetooth connesso è posizionato accanto alle cuffie, queste potrebbero connettersi automaticamente al dispositivo semplicemente accendendole. In tal caso, disattivare la funzione Bluetooth sull'ultimo dispositivo connesso, oppure spegnere l'alimentazione.
- Se non è possibile connettere il computer alle cuffie, eliminare le informazioni di associazione sul computer, quindi eseguirla di nuovo. Per le operazioni sul computer, consultare le istruzioni per l'uso in dotazione con esso.

Argomento correlato

- [Indossare le cuffie](#)
- [Uso di una sola unità delle cuffie](#)
- [Come stabilire una connessione senza fili con i dispositivi Bluetooth](#)
- [Associazione e connessione con un computer \(Windows® 10\)](#)
- [Ascolto di musica da un dispositivo tramite una connessione Bluetooth](#)
- [Interruzione della connessione Bluetooth \(dopo l'uso\)](#)

Cuffie stereo senza fili
WF-C500

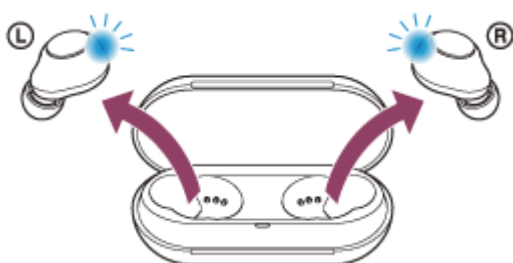
Connessione a un computer associato (Windows 8.1)

Prima di avviare l'operazione, accertarsi di quanto segue:

- In base al computer in uso, potrebbe essere necessaria l'accensione dell'adattatore Bluetooth integrato. Se non si sa come attivare l'adattatore Bluetooth o non si è certi che il computer disponga di un adattatore Bluetooth integrato, consultare le istruzioni per l'uso in dotazione con il computer.

1 Riattivare il computer se si trova in modalità standby (sospensione) o ibernazione.

2 Rimozione delle cuffie dalla custodia di ricarica.



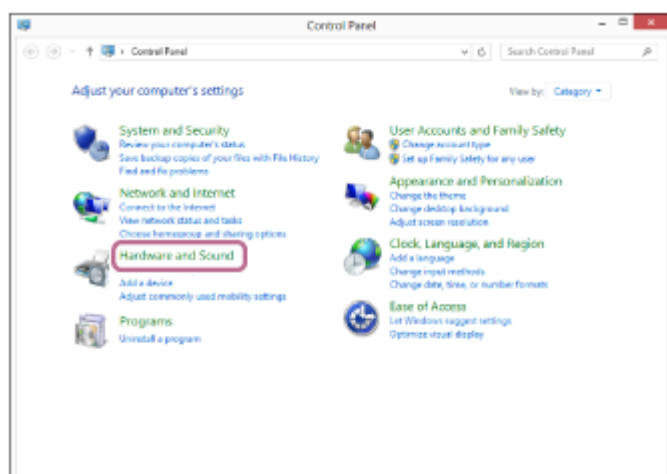
Le cuffie si accendono automaticamente. Verificare che gli indicatori (blu) lampeggino.

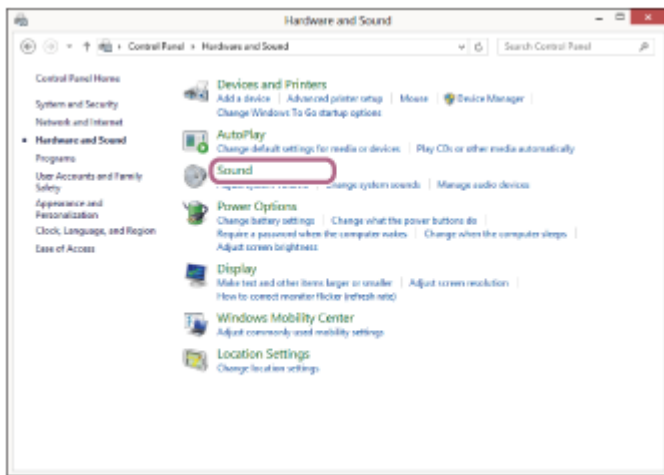
Se le cuffie si connettono automaticamente all'ultimo dispositivo connesso, si ascolterà la guida vocale che dice "Bluetooth connected" (Bluetooth connesso), dall'unità delle cuffie che era stata rimossa per prima dalla custodia di ricarica.

Controllare lo stato della connessione sul computer. Se non è connesso, passare al punto **3**.

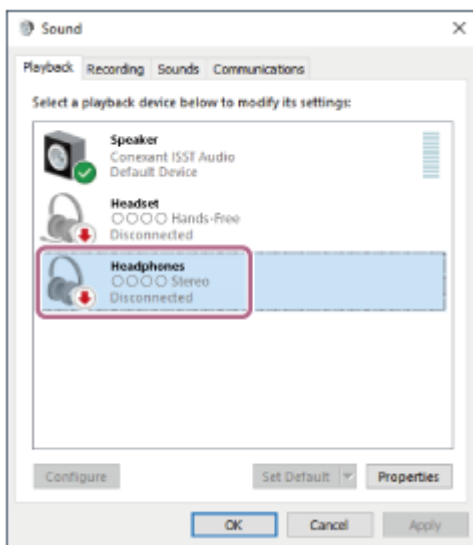
3 Selezionare le cuffie tramite il computer.

1. Selezionare [Desktop] nella schermata Start.
2. Fare clic con il tasto destro del mouse sul pulsante [Start], quindi selezionare [Control Panel] dal menu a comparsa.
3. Selezionare [Hardware and Sound] - [Sound].

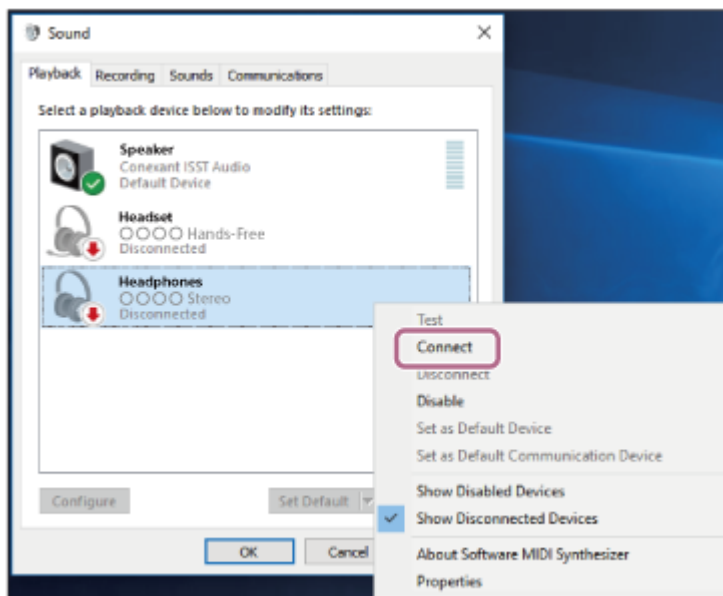




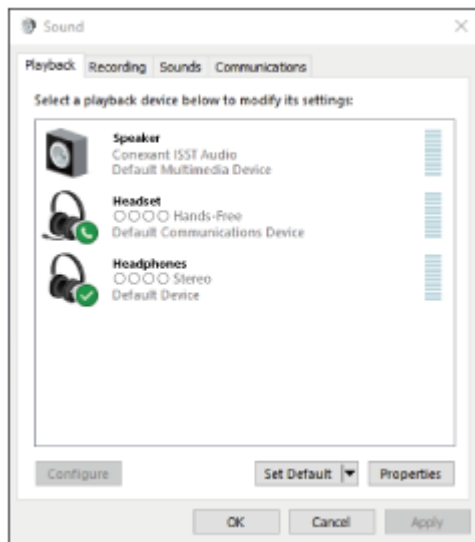
4. Fare clic con il tasto destro su [WF-C500].
 Se [WF-C500] non viene visualizzato sulla schermata [Sound], fare clic con il tasto destro sulla schermata [Sound], quindi selezionare [Show Disconnected Devices].



5. Selezionare [Connect] dal menu visualizzato.



La connessione viene stabilita. Si ascolterà la guida vocale che dice “Bluetooth connected” (Bluetooth connesso) dall’unità delle cuffie che è stata rimossa per prima dalla custodia di ricarica.



Suggerimento

- L'operazione indicata sopra rappresenta un esempio. Per ulteriori dettagli, consultare le istruzioni per l'uso in dotazione con il computer.

Nota

- Se la qualità del suono della musica riprodotta è bassa, verificare che la funzione A2DP che supporta le connessioni di riproduzione musicale sia abilitata nelle impostazioni del computer. Per ulteriori dettagli, consultare le istruzioni per l'uso in dotazione con il computer.
- Se l'ultimo dispositivo Bluetooth connesso è posizionato accanto alle cuffie, queste potrebbero connettersi automaticamente al dispositivo semplicemente accendendole. In tal caso, disattivare la funzione Bluetooth sull'ultimo dispositivo connesso, oppure spegnere l'alimentazione.
- Se non è possibile connettere il computer alle cuffie, eliminare le informazioni di associazione sul computer, quindi eseguirla di nuovo. Per le operazioni sul computer, consultare le istruzioni per l'uso in dotazione con esso.

Argomento correlato

- [Indossare le cuffie](#)
- [Uso di una sola unità delle cuffie](#)
- [Come stabilire una connessione senza fili con i dispositivi Bluetooth](#)
- [Associazione e connessione con un computer \(Windows 8.1\)](#)
- [Ascolto di musica da un dispositivo tramite una connessione Bluetooth](#)
- [Interruzione della connessione Bluetooth \(dopo l'uso\)](#)


Cuffie stereo senza fili
WF-C500

Connessione a un computer associato (Mac)

Sistema operativo compatibile

macOS (versione 10.15 o successiva)

Prima di avviare l'operazione, accertarsi di quanto segue:

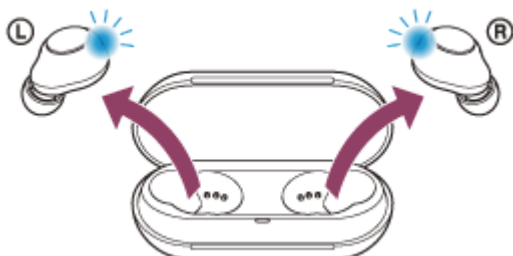
- In base al computer in uso, potrebbe essere necessaria l'accensione dell'adattatore Bluetooth integrato. Se non si sa come attivare l'adattatore Bluetooth o non si è certi che il computer disponga di un adattatore Bluetooth integrato, consultare le istruzioni per l'uso in dotazione con il computer.
- Impostare l'altoparlante del computer su ON.
Se l'altoparlante del computer è impostato sulla modalità  "OFF", non è possibile udire alcun suono dalle cuffie.

Altoparlante del computer in modalità ON



1 Riattivare il computer se si trova in modalità standby (sospensione) o ibernazione.

2 Rimozione delle cuffie dalla custodia di ricarica.



Le cuffie si accendono automaticamente. Verificare che gli indicatori (blu) lampeggino.

Se le cuffie si connettono automaticamente all'ultimo dispositivo connesso, si ascolterà la guida vocale che dice "Bluetooth connected" (Bluetooth connesso), dall'unità delle cuffie che era stata rimossa per prima dalla custodia di ricarica.

Controllare lo stato della connessione sul computer. Se non è connesso, passare al punto **3**.

3 Selezionare le cuffie tramite il computer.

1. Selezionare [ (System Preferences)] - [Bluetooth] dal Dock nella parte inferiore dello schermo.



2. Fare clic su [WF-C500] nella schermata [Bluetooth] mentre si preme il pulsante Ctrl del computer e selezionare [Connect] dal menu a comparsa.



La connessione viene stabilita. Si ascolterà la guida vocale che dice “Bluetooth connected” (Bluetooth connesso) dall’unità delle cuffie che è stata rimossa per prima dalla custodia di ricarica.

Suggerimento

- L’operazione indicata sopra rappresenta un esempio. Per ulteriori dettagli, consultare le istruzioni per l’uso in dotazione con il computer.

Nota

- Se la qualità del suono della musica riprodotta è bassa, verificare che la funzione A2DP che supporta le connessioni di riproduzione musicale sia abilitata nelle impostazioni del computer. Per ulteriori dettagli, consultare le istruzioni per l’uso in dotazione con il computer.
- Se l’ultimo dispositivo Bluetooth connesso è posizionato accanto alle cuffie, queste potrebbero connettersi automaticamente al dispositivo semplicemente accendendole. In tal caso, disattivare la funzione Bluetooth sull’ultimo dispositivo connesso, oppure spegnere l’alimentazione.
- Se non è possibile connettere il computer alle cuffie, eliminare le informazioni di associazione sul computer, quindi eseguirla di nuovo. Per le operazioni sul computer, consultare le istruzioni per l’uso in dotazione con esso.

Argomento correlato

- [Indossare le cuffie](#)
- [Uso di una sola unità delle cuffie](#)
- [Come stabilire una connessione senza fili con i dispositivi Bluetooth](#)

- Associazione e connessione con un computer (Mac)
- Ascolto di musica da un dispositivo tramite una connessione Bluetooth
- Interruzione della connessione Bluetooth (dopo l'uso)

5-030-794-11(2) Copyright 2021 Sony Corporation

Cuffie stereo senza fili
WF-C500

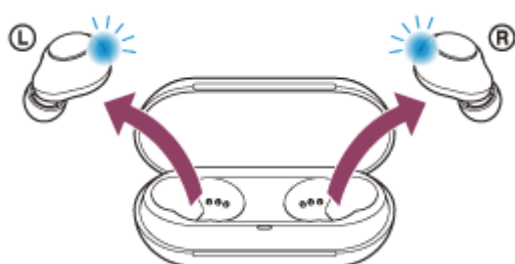
Associazione e connessione con un altro dispositivo Bluetooth

L'operazione di registrazione del dispositivo da connettere è denominata "associazione". Associare innanzitutto un dispositivo da utilizzare con le cuffie per la prima volta.

Prima di avviare l'operazione, accertarsi di quanto segue:

- Il dispositivo Bluetooth si trovi a non più di 1 m dalle cuffie.
- Le cuffie siano sufficientemente cariche.
- Le istruzioni per l'uso del dispositivo Bluetooth siano a portata di mano.

1 Rimuovere entrambe le unità delle cuffie dalla custodia di ricarica.

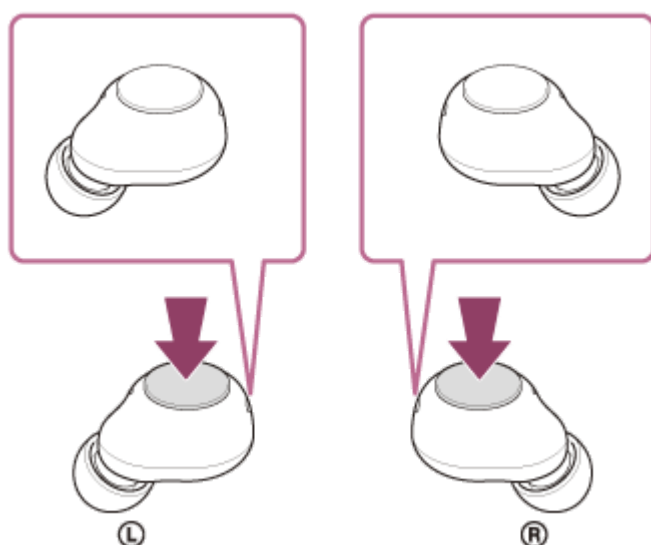


Le cuffie si accendono automaticamente. Verificare che gli indicatori (blu) lampeggino.

2 Attivare la modalità di associazione sulle cuffie.

Quando si associano le cuffie a un dispositivo per la prima volta dopo l'acquisto o dopo averle inizializzate (se le cuffie non dispongono di informazioni per l'associazione), le cuffie entrano in modalità di associazione automaticamente quando vengono rimosse dalla custodia di ricarica. In tal caso, passare al punto **3**.

Quando si associa un secondo dispositivo o un dispositivo successivo (le cuffie dispongono delle informazioni di associazione di altri dispositivi), tenere premuti i pulsanti su entrambe le unità sinistra e destra per circa 5 secondi.



Verificare che l'indicatore (blu) su entrambe le unità delle cuffie lampeggi ripetutamente due volte di seguito. Si ascolterà la guida vocale pronunciare "Bluetooth pairing" (Associazione Bluetooth) da entrambe le unità delle cuffie contemporaneamente.

3 Eseguire la procedura di associazione sul dispositivo Bluetooth per cercare le cuffie.

Viene visualizzato il testo [WF-C500] nell'elenco dei dispositivi rilevati sullo schermo del dispositivo Bluetooth.
Se non viene visualizzato, ripetere la procedura dal punto 2 .

4 Selezionare [WF-C500] visualizzato sullo schermo del dispositivo Bluetooth per l'associazione.

Se viene richiesto di immettere il codice di accesso (*), digitare "0000".

* La passkey potrebbe essere chiamata anche "passcode", "codice PIN", "numero PIN" o "Password".

5 Stabilire la connessione Bluetooth dal dispositivo Bluetooth.

Alcuni dispositivi si connettono automaticamente alle cuffie al termine dell'associazione.

Gli indicatori (blu) su entrambe le unità delle cuffie lampeggiano rapidamente per circa 5 secondi.

Si ascolterà la guida vocale che dice "Bluetooth connected" (Bluetooth connesso) dall'unità delle cuffie che è stata rimossa per prima dalla custodia di ricarica.

Se non sono connessi, vedere "[Connessione a un dispositivo Bluetooth associato](#)".

Suggerimento

- L'operazione indicata sopra rappresenta un esempio. Per ulteriori dettagli, consultare le istruzioni per l'uso in dotazione con il dispositivo Bluetooth.
- Per eliminare tutte le informazioni di associazione Bluetooth, vedere "[Inizializzazione delle cuffie per ripristinare le impostazioni di fabbrica](#)".

Nota

- Se l'associazione non viene stabilita entro 5 minuti, la modalità di associazione viene annullata. In tale caso, impostare le cuffie nella custodia di ricarica e riavviare l'operazione dal punto 1 .
- Una volta che i dispositivi Bluetooth sono stati associati, non è necessario associarli di nuovo, tranne che nei casi seguenti:
 - Le informazioni di associazione sono state eliminate dopo una riparazione o in casi analoghi.
 - Quando viene associato un 9° dispositivo.
Le cuffie possono associarsi a un massimo di 8 dispositivi. Se si associa un nuovo dispositivo dopo che ne sono già associati 8, le informazioni di registrazione del dispositivo associato con la data di connessione meno recente vengono sostituite da quelle del nuovo dispositivo.
 - Se le informazioni di associazione delle cuffie sono state eliminate dal dispositivo Bluetooth.
 - Quando le cuffie vengono inizializzate.
Tutte le informazioni di associazione vengono eliminate. In questo caso, eliminare le informazioni di associazione con le cuffie dal dispositivo connesso, quindi eseguire nuovamente l'associazione.
- Le cuffie possono associarsi a più dispositivi, ma possono riprodurre musica proveniente da solo un dispositivo associato alla volta.

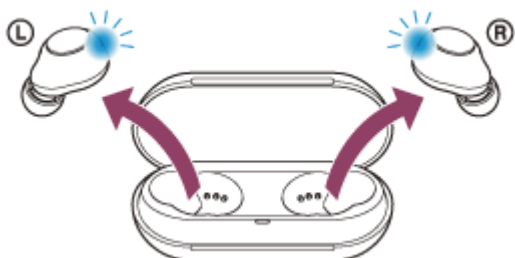
Argomento correlato

- [Indossare le cuffie](#)
- [Come stabilire una connessione senza fili con i dispositivi Bluetooth](#)
- [Connessione a un dispositivo Bluetooth associato](#)
- [Ascolto di musica da un dispositivo tramite una connessione Bluetooth](#)
- [Interruzione della connessione Bluetooth \(dopo l'uso\)](#)
- [Inizializzazione delle cuffie per ripristinare le impostazioni di fabbrica](#)

Cuffie stereo senza fili
WF-C500

Connessione a un dispositivo Bluetooth associato

1 Rimozione delle cuffie dalla custodia di ricarica.



Le cuffie si accendono automaticamente. Verificare che gli indicatori (blu) lampeggino.

Se le cuffie si connettono automaticamente all'ultimo dispositivo connesso, si ascolterà la guida vocale che dice "Bluetooth connected" (Bluetooth connesso), dall'unità delle cuffie che era stata rimossa per prima dalla custodia di ricarica.

Controllare lo stato della connessione sul dispositivo Bluetooth. Se non è connesso, passare al punto 2.

2 Stabilire la connessione Bluetooth dal dispositivo Bluetooth.

Per le operazioni sul dispositivo Bluetooth, consultare le istruzioni per l'uso in dotazione con il dispositivo Bluetooth. Si ascolterà la guida vocale che dice "Bluetooth connected" (Bluetooth connesso) dall'unità delle cuffie che è stata rimossa per prima dalla custodia di ricarica.

Suggerimento

- L'operazione indicata sopra rappresenta un esempio. Per ulteriori dettagli, consultare le istruzioni per l'uso in dotazione con il dispositivo Bluetooth.

Nota

- Se l'ultimo dispositivo Bluetooth connesso è posizionato accanto alle cuffie, queste potrebbero connettersi automaticamente al dispositivo semplicemente accendendole. In tal caso, disattivare la funzione Bluetooth sull'ultimo dispositivo connesso, oppure spegnere l'alimentazione.
- Se non è possibile connettere il dispositivo Bluetooth alle cuffie, eliminare le informazioni di associazione sul dispositivo Bluetooth, quindi eseguirla di nuovo. Per le operazioni sul dispositivo Bluetooth, consultare le istruzioni per l'uso in dotazione con il dispositivo Bluetooth.

Argomento correlato

- [Indossare le cuffie](#)
- [Uso di una sola unità delle cuffie](#)
- [Come stabilire una connessione senza fili con i dispositivi Bluetooth](#)
- [Associazione e connessione con un altro dispositivo Bluetooth](#)
- [Ascolto di musica da un dispositivo tramite una connessione Bluetooth](#)
- [Interruzione della connessione Bluetooth \(dopo l'uso\)](#)

Cuffie stereo senza fili
WF-C500

Ascolto di musica da un dispositivo tramite una connessione Bluetooth

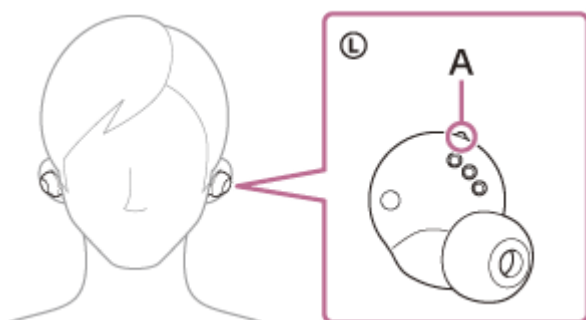
Se il dispositivo Bluetooth supporta i seguenti profili, è possibile ascoltare musica e controllare il dispositivo dalle cuffie tramite connessione Bluetooth.

- A2DP (Advanced Audio Distribution Profile)
È possibile apprezzare musica di alta qualità in modalità senza fili.
- AVRCP (Audio Video Remote Control Profile)
È possibile regolare il volume ecc.

Il funzionamento può variare a seconda del dispositivo Bluetooth. Consultare le istruzioni per l'uso in dotazione con il dispositivo Bluetooth.

1 Inserire le unità delle cuffie in entrambe le orecchie.

Collocare l'unità con il contrassegno **L** (sinistra) nell'orecchio sinistro e l'unità con il contrassegno **R** (destra) in quello destro. L'unità di sinistra presenta un puntino in rilievo.



A: puntino in rilievo

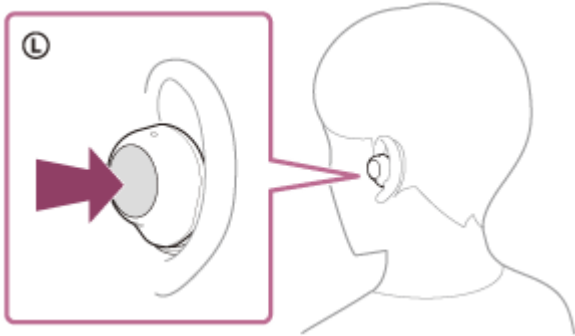
Ruotare l'unità delle cuffie per inserire la punta auricolare in profondità nel condotto uditivo.



2 Connettere le cuffie a un dispositivo Bluetooth.

3 Utilizzare il dispositivo Bluetooth per iniziare la riproduzione e regolare il volume a un livello moderato.

4 Premere il pulsante sull'unità sinistra per regolare il volume.



- Aumentare il volume: premere il pulsante sull'unità sinistra una sola volta durante la riproduzione musicale per aumentare il volume di 1 punto.
- Diminuire il volume: tenere premuto il pulsante sull'unità sinistra durante la riproduzione musicale per diminuire il volume in modo continuativo. Rilasciare il pulsante al livello di volume desiderato.

Quando il volume raggiunge il massimo o il minimo, viene emesso un allarme.

Suggerimento

- Le cuffie supportano lo standard di protezione dei contenuti SCMS-T. È possibile ascoltare musica e altro audio con le cuffie da un dispositivo quale un televisore portatile che supporti lo standard di protezione dei contenuti SCMS-T.
- A seconda del dispositivo Bluetooth, potrebbe essere necessario regolare il volume o impostare l'uscita audio sul dispositivo connesso.
- Il volume delle cuffie durante una chiamata e riproduzione di musica può essere regolato in modo indipendente. Se si modifica il volume di una chiamata non si modifica anche il volume di riproduzione della musica, e viceversa.
- È possibile ascoltare musica anche rimuovendo una sola unità dalla custodia di ricarica e quindi indossandola nell'orecchio. Quando si indossa solo l'unità destra nell'orecchio, utilizzare il pulsante sull'unità destra per la riproduzione di musica. In tal caso, regolare il volume sul dispositivo connesso. Quando si indossa solo l'unità sinistra nell'orecchio, utilizzare il dispositivo connesso per la riproduzione di musica. In tal caso, è possibile regolare il volume con il pulsante sull'unità sinistra. Quando si ascolta musica con una sola unità, se si pone l'altra unità nell'altro orecchio, è possibile ascoltare la musica con entrambe le unità.

Nota

- Se le condizioni di comunicazione sono scadenti, il dispositivo Bluetooth potrebbe reagire in modo errato ai comandi selezionati sulle cuffie.

Argomento correlato

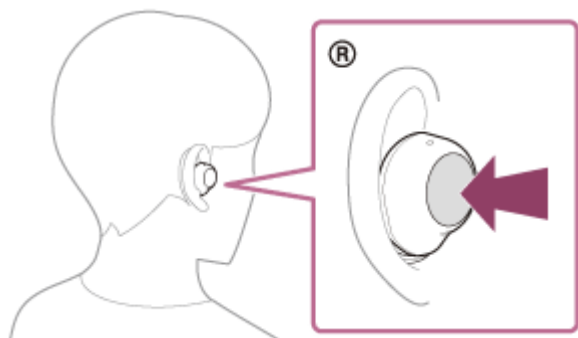
- [Indossare le cuffie](#)
- [Uso di una sola unità delle cuffie](#)
- [Come stabilire una connessione senza fili con i dispositivi Bluetooth](#)
- [Controllo del dispositivo audio \(connessione Bluetooth\)](#)

Cuffie stereo senza fili
WF-C500

Controllo del dispositivo audio (connessione Bluetooth)

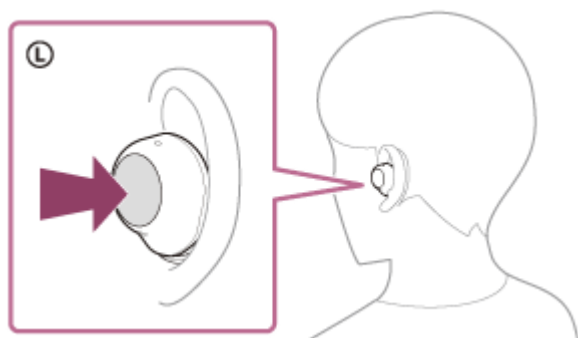
Se il dispositivo Bluetooth supporta la funzione operativa (protocollo compatibile: AVRCP), sono disponibili le seguenti operazioni. Le funzioni disponibili possono variare in base al dispositivo Bluetooth, consultare quindi le istruzioni per l'uso in dotazione con il dispositivo.

Per effettuare le seguenti operazioni, è possibile utilizzare il pulsante sull'unità destra.



- Riproduci/Interrompi: premere il pulsante una sola volta brevemente.
- Salto all'inizio del brano successivo: premere il pulsante due volte rapidamente.
- Salto all'inizio del brano precedente (o del brano corrente durante la riproduzione): premere il pulsante 3 volte rapidamente.

Per effettuare le seguenti operazioni, è possibile utilizzare il pulsante sull'unità sinistra.



- Aumentare il volume: premere il pulsante sull'unità sinistra una sola volta durante la riproduzione musicale per aumentare il volume di 1 punto.
- Diminuire il volume: tenere premuto il pulsante sull'unità sinistra durante la riproduzione musicale per diminuire il volume in modo continuativo. Rilasciare il pulsante al livello di volume desiderato.

Quando il volume raggiunge il massimo o il minimo, viene emesso un allarme.

Nota

- Se le condizioni di comunicazione sono scadenti, il dispositivo Bluetooth potrebbe reagire in modo errato ai comandi selezionati sulle cuffie.
- Le operazioni disponibili potrebbero variare a seconda del dispositivo connesso, del software musicale o dell'app utilizzata. In alcuni casi, potrebbe funzionare diversamente, oppure non funzionare anche se si eseguono tutte le operazioni descritte in precedenza.
- Quando si utilizza un iPhone, Siri potrebbe essere attivato tenendo premuto il pulsante sull'unità destra.

Cuffie stereo senza fili
WF-C500

Interruzione della connessione Bluetooth (dopo l'uso)

1 Utilizzare il dispositivo Bluetooth per disconnettere la connessione Bluetooth.

Si ascolterà la guida vocale pronunciare "Bluetooth disconnected" (Bluetooth disconnesso) dall'unità sinistra o destra delle cuffie.

2 Inserire le cuffie nella custodia di ricarica.

Le cuffie si spengono.

Suggerimento

- Al termine della riproduzione di musica, la connessione Bluetooth potrebbe interrompersi automaticamente, a seconda del dispositivo Bluetooth.

Argomento correlato

- [Spegnimento delle cuffie](#)

Cuffie stereo senza fili
WF-C500

Informazioni sulla modalità di qualità audio

È possibile selezionare le 2 seguenti modalità di qualità audio durante la riproduzione Bluetooth. È possibile commutare le impostazioni e controllare la modalità di qualità audio con l'app "Sony | Headphones Connect".

Modalità Priorità alla qualità dell'audio: dà priorità alla qualità dell'audio.

Modalità Priorità alla stabilità della connessione: dà priorità alla stabilità della connessione (impostazione predefinita).

- Se si desidera dare priorità alla qualità dell'audio, selezionare la modalità "Priorità alla qualità audio".
- Se la connessione non è stabile, ad esempio se il segnale audio è solo intermittente, selezionare la modalità "Priorità alla stabilità della connessione".

Nota

- La durata della riproduzione potrebbe ridursi, a seconda della qualità audio e delle condizioni d'uso delle cuffie.
- A seconda delle condizioni ambientali nell'area in cui si utilizzano le cuffie, potrebbero verificarsi intermittenze nell'audio anche se la modalità selezionata è "Priorità alla stabilità della connessione".

Argomento correlato

- [Funzionalità dell'app "Sony | Headphones Connect"](#)

Cuffie stereo senza fili
WF-C500

Codec supportati

Un codec è un “algoritmo di codifica audio” utilizzato durante la trasmissione del suono in modalità wireless tramite connessione Bluetooth.

Le cuffie supportano i seguenti 2 codec per la riproduzione musicale attraverso una connessione A2DP: SBC e AAC.

- SBC

È l'abbreviazione di Subband Codec.

SBC è la tecnologia di codifica audio standard utilizzata nei dispositivi Bluetooth.

Tutti i dispositivi Bluetooth supportano SBC.

- AAC

È l'abbreviazione di Advanced Audio Coding.

AAC è una tecnologia utilizzata principalmente nei prodotti Apple tipo iPhone che può fornire una migliore qualità audio rispetto alla SBC.

Quando la musica in uno dei codec indicati viene trasmessa da un dispositivo connesso, le cuffie passano automaticamente a quel codec riproducendo la musica nello stesso codec.

Se il dispositivo connesso supporta un codec di qualità audio più elevata rispetto a SBC, potrebbe essere necessario impostare prima il dispositivo per ascoltare la musica con il codec desiderato dai codec supportati.

Consultare le istruzioni per l'uso in dotazione con il dispositivo relativamente all'impostazione del codec.

Argomento correlato

- [Informazioni sulla modalità di qualità audio](#)

Cuffie stereo senza fili
WF-C500

Informazioni sulla funzione DSEE

La funzione DSEE complementa l'audio nella gamma degli alti, che spesso viene persa da sorgenti di suono compresso, nelle cuffie con l'equivalente della qualità audio di un CD.

Sorgenti audio compresse da riproduzione in streaming, MP3, codec di trasmissione Bluetooth, ecc. vengono riprodotte con un audio naturale ed espansivo.

La funzione DSEE è configurabile nell'app "Sony | Headphones Connect" ed è disponibile solo quando connessa alle cuffie tramite connessione Bluetooth.

Argomento correlato

- [Funzionalità dell'app "Sony | Headphones Connect"](#)

Cuffie stereo senza fili
WF-C500

Ricezione di una chiamata

È possibile effettuare chiamate in modalità vivavoce con smartphone o cellulari in grado di supportare il profilo Bluetooth, HFP (Hands-free Profile) o HSP (Headset Profile), attraverso una connessione Bluetooth.

- Se lo smartphone o il cellulare utilizzato supporta sia il profilo HFP che il profilo HSP, impostarlo su HFP.
- Il funzionamento può variare in base allo smartphone o al cellulare. Consultare le istruzioni per l'uso in dotazione con lo smartphone o il cellulare utilizzato.
- A seconda del dispositivo connesso o dell'applicazione in uso, le funzioni potrebbero non attivarsi correttamente anche se si tenta di utilizzarle con le cuffie.

Suoneria

Quando si riceve una chiamata in arrivo, si sente una suoneria attraverso le cuffie.

Si sentirà una delle seguenti suonerie, a seconda dello smartphone o del telefono cellulare.

- Suoneria impostata sulle cuffie
- Suoneria impostata sullo smartphone o sul cellulare
- Suoneria impostata solo per una connessione Bluetooth sullo smartphone o sul cellulare

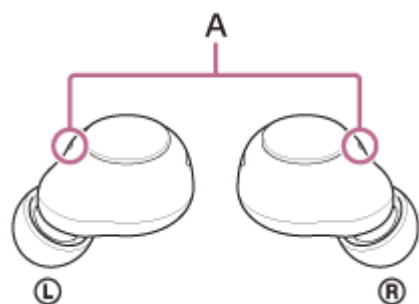
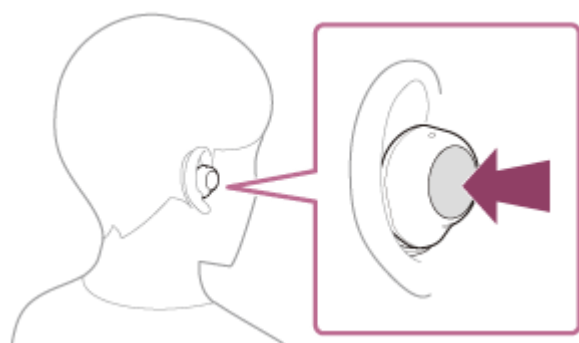
1 Connettere prima le cuffie a uno smartphone o a un cellulare tramite connessione Bluetooth.

2 Quando si sente la suoneria, premere il pulsante sull'unità sinistra o destra delle cuffie e ricevere la chiamata.

La voce verrà emessa dalle cuffie.

Quando si riceve una chiamata in arrivo mentre si sta ascoltando musica, la riproduzione si interrompe e dalle cuffie viene emessa una suoneria.

È possibile parlare utilizzando i microfoni sulle cuffie.



A: microfoni (sinistro, destro)

Se non viene emessa alcuna suoneria dalle cuffie

- Le cuffie potrebbero non essere connesse allo smartphone o al cellulare con HFP o HSP. Controllare lo stato della connessione in corso sullo smartphone o sul cellulare.
- Se la riproduzione non si interrompe automaticamente, interromperla utilizzando le cuffie.

3 Utilizzare lo smartphone o il cellulare per regolare il volume.

4 Quando si finisce di parlare, premere il pulsante sull'unità sinistra o destra delle cuffie per terminare la chiamata.

Se la chiamata è stata ricevuta durante la riproduzione di musica, la riproduzione riprende automaticamente al termine della chiamata.

Suggerimento

- Quando si riceve una chiamata su smartphone o cellulari, alcuni smartphone o cellulari ricevono le chiamate con il telefono e non con le cuffie. Con una connessione HFP, commutare la chiamata alla modalità cuffie tenendo premuto il pulsante dell'unità sinistra o destra per circa 2 secondi oppure utilizzando lo smartphone o il cellulare.
- Il volume delle cuffie durante una chiamata e riproduzione di musica può essere regolato in modo indipendente. Anche se si modifica il volume durante una chiamata, il volume della riproduzione di musica non cambia.
- È possibile utilizzare la funzionalità vivavoce per una chiamata anche se si sta utilizzando una sola unità delle cuffie. Quando si riceve una chiamata in arrivo, rispondere con l'unità che si sta utilizzando. Se si rimuove l'altra unità delle cuffie dalla custodia di ricarica durante una conversazione con una sola unità, è possibile proseguire la conversazione con entrambe le unità.

Nota

- A seconda dello smartphone o del cellulare, quando si riceve una chiamata in arrivo mentre si sta ascoltando musica, la riproduzione potrebbe non riprendere automaticamente, al termine della chiamata.
- Utilizzare lo smartphone o il cellulare ad almeno 50 cm di distanza dalle cuffie. Si può udire rumore se lo smartphone o il cellulare è troppo vicino alle cuffie.
- La propria voce sarà trasmessa alle cuffie tramite il microfono delle cuffie (funzionalità Sidetone). In questo caso, è possibile percepire tramite le cuffie anche il suono circostante o il suono del funzionamento delle cuffie, ma non è indice di un problema di funzionamento.
- Non è possibile regolare il volume sulle cuffie durante una chiamata. Regolare il volume del dispositivo connesso.
- Quando si utilizza una sola unità delle cuffie, accertarsi di impostare l'altra unità nella custodia di ricarica.

Argomento correlato

- [Uso di una sola unità delle cuffie](#)
- [Come stabilire una connessione senza fili con i dispositivi Bluetooth](#)
- [Esecuzione di una chiamata](#)
- [Funzioni per le chiamate](#)
- [Funzionalità dell'app "Sony | Headphones Connect"](#)

Cuffie stereo senza fili
WF-C500

Esecuzione di una chiamata

È possibile effettuare chiamate in modalità vivavoce con smartphone o cellulari in grado di supportare il profilo Bluetooth, HFP (Hands-free Profile) o HSP (Headset Profile), attraverso una connessione Bluetooth.

- Se lo smartphone o il cellulare utilizzato supporta sia il profilo HFP che il profilo HSP, impostarlo su HFP.
- Il funzionamento può variare in base allo smartphone o al cellulare. Consultare le istruzioni per l'uso in dotazione con lo smartphone o il cellulare utilizzato.
- A seconda del dispositivo connesso o dell'applicazione in uso, le funzioni potrebbero non attivarsi correttamente anche se si tenta di utilizzarle con le cuffie.

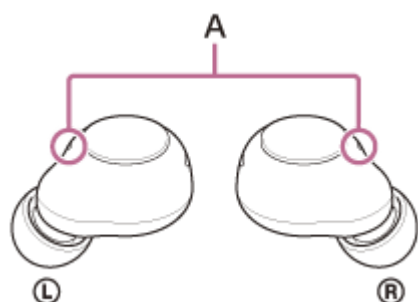
1 Connettere le cuffie a uno smartphone/cellulare tramite connessione Bluetooth.

2 Utilizzare lo smartphone o il cellulare per effettuare una chiamata.

Quando si effettua una chiamata, dalle cuffie viene emesso il tono di composizione.

Se si effettua una chiamata mentre si sta ascoltando la musica, la riproduzione si interrompe.

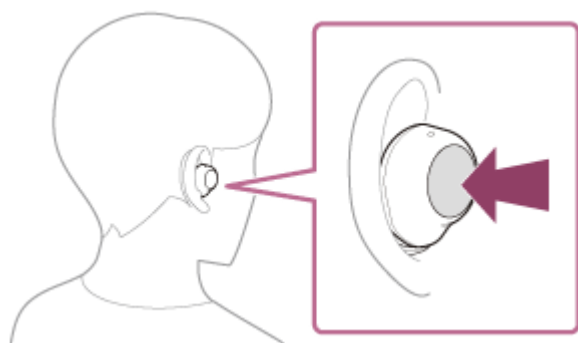
È possibile parlare utilizzando i microfoni sulle cuffie.



A: microfoni (sinistro, destro)

Se non viene emesso alcun tono di composizione dalle cuffie

Utilizzare lo smartphone o il telefono cellulare per passare dal dispositivo di chiamata alle cuffie oppure tenere premuto il pulsante sull'unità auricolare sinistra o destra per circa 2 secondi.



3 Utilizzare lo smartphone o il cellulare per regolare il volume.

4 Quando si finisce di parlare, premere il pulsante sull'unità sinistra o destra delle cuffie per terminare la chiamata.

Se la chiamata è stata effettuata durante la riproduzione di musica, la riproduzione riprende automaticamente al termine della chiamata.

Suggerimento

- Il volume delle cuffie durante una chiamata e riproduzione di musica può essere regolato in modo indipendente. Anche se si modifica il volume durante una chiamata, il volume della riproduzione di musica non cambia.
- È possibile utilizzare la funzionalità vivavoce per una chiamata anche se si sta utilizzando una sola unità delle cuffie. Se si rimuove l'altra unità delle cuffie dalla custodia di ricarica durante una conversazione con una sola unità, è possibile proseguire la conversazione con entrambe le unità.

Nota

- Utilizzare lo smartphone o il cellulare ad almeno 50 cm di distanza dalle cuffie. Si può udire rumore se lo smartphone o il cellulare è troppo vicino alle cuffie.
- La propria voce sarà trasmessa alle cuffie tramite il microfono delle cuffie (funzionalità Sidetone). In questo caso, è possibile percepire tramite le cuffie anche il suono circostante o il suono del funzionamento delle cuffie, ma non è indice di un problema di funzionamento.
- Non è possibile regolare il volume sulle cuffie durante una chiamata. Regolare il volume del dispositivo connesso.
- Quando si utilizza una sola unità delle cuffie, accertarsi di impostare l'altra unità nella custodia di ricarica.

Argomento correlato

- [Uso di una sola unità delle cuffie](#)
- [Come stabilire una connessione senza fili con i dispositivi Bluetooth](#)
- [Ricezione di una chiamata](#)
- [Funzioni per le chiamate](#)
- [Funzionalità dell'app "Sony | Headphones Connect"](#)

Cuffie stereo senza fili
WF-C500

Funzioni per le chiamate

Le funzionalità disponibili durante una chiamata possono variare a seconda del profilo supportato dallo smartphone o dal cellulare utilizzato. Inoltre, anche se il profilo è lo stesso, le funzioni disponibili possono variare a seconda dello smartphone o del cellulare.

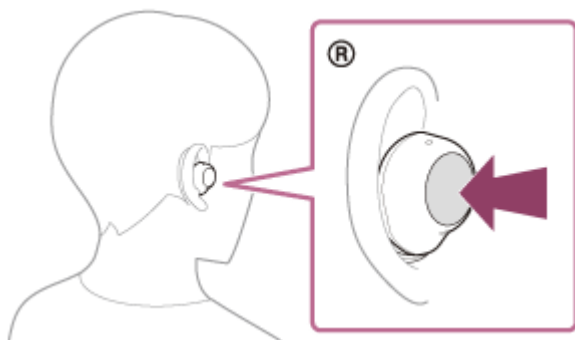
A seconda del dispositivo connesso o dell'applicazione in uso, le funzioni potrebbero non attivarsi correttamente anche se si tenta di utilizzarle con le cuffie.

Consultare le istruzioni per l'uso in dotazione con lo smartphone o il cellulare utilizzato.

Profilo supportato: HFP (Hands-free Profile)

In standby/durante la riproduzione di musica

- Tenere premuto il pulsante sull'unità destra per circa 2 secondi per avviare la funzione di chiamata vocale dello smartphone/cellulare o attivare l'applicazione Google™ app dello smartphone Android oppure Siri sull'iPhone.



Chiamata in uscita

Per effettuare le seguenti operazioni è possibile utilizzare l'unità sinistra o destra.

Se si utilizza una sola unità delle cuffie, utilizzare l'unità in uso.

- Premere il pulsante una sola volta per annullare una chiamata in uscita.
- Tenere premuto il pulsante per circa 2 secondi per commutare il dispositivo di chiamata tra le cuffie e lo smartphone/cellulare.

Chiamata in arrivo

Per effettuare le seguenti operazioni è possibile utilizzare l'unità sinistra o destra.

Se si utilizza una sola unità delle cuffie, utilizzare l'unità in uso.

- Premere il pulsante solo una volta per rispondere a una chiamata.
- Tenere premuto il pulsante per circa 2 secondi per rifiutare una chiamata.

Durante la chiamata

Per effettuare le seguenti operazioni è possibile utilizzare l'unità sinistra o destra.

Se si utilizza una sola unità delle cuffie, utilizzare l'unità in uso.

- Premere il pulsante solo una volta per concludere una chiamata.
- Tenere premuto il pulsante per circa 2 secondi per commutare il dispositivo di chiamata tra le cuffie e lo smartphone/cellulare.

Profilo supportato: HSP (Headset Profile)

Per effettuare le seguenti operazioni è possibile utilizzare l'unità sinistra o destra.

Se si utilizza una sola unità delle cuffie, utilizzare l'unità in uso.

Chiamata in uscita

- Premere il pulsante una sola volta per annullare una chiamata in uscita.

Chiamata in arrivo

- Premere il pulsante solo una volta per rispondere a una chiamata.

Durante la chiamata

- Premere il pulsante solo una volta per concludere una chiamata.

Nota

- Quando si utilizza una sola unità delle cuffie, accertarsi di impostare l'altra unità nella custodia di ricarica.

Argomento correlato

- [Uso di una sola unità delle cuffie](#)
- [Ricezione di una chiamata](#)
- [Esecuzione di una chiamata](#)

Cuffie stereo senza fili
WF-C500

Esecuzione di una videochiamata sul computer

Quando si effettua una videochiamata sul computer, è possibile parlare in modalità senza fili dalle cuffie.

- 1 Connettere le cuffie al computer tramite la connessione Bluetooth.**
- 2 Avviare l'applicazione per videochiamate sul computer.**
- 3 Controllare le impostazioni (*) dell'applicazione per videochiamate.**
 - Quando si effettua una videochiamata sul computer, selezionare le connessioni per le chiamate (HFP/HSP) e non le connessioni per la riproduzione di musica (A2DP). Se si selezionano le connessioni per la riproduzione di musica, una videochiamata potrebbe non essere disponibile.
 - Nelle impostazioni dei diffusori, selezionare le connessioni per le chiamate [Headset (WF-C500 Hands-Free)] (**). ([Headphones (WF-C500 Stereo)] (**)) è l'impostazione per le connessioni per la riproduzione di musica.
 - In base all'applicazione per videochiamate in uso, le connessioni per le chiamate [Headset (WF-C500 Hands-Free)] (**) o le connessioni per la riproduzione di musica [Headphones (WF-C500 Stereo)] (**) potrebbero non essere selezionabili nelle impostazioni di diffusori o microfono e potrebbe essere visualizzato solo [WF-C500]. In tal caso, selezionare [WF-C500].
 - Per le domande frequenti e le risposte correlate, visitare il sito web per l'assistenza ai clienti.

* In base all'applicazione per videochiamate in uso, questa funzionalità potrebbe non essere disponibile.

** I nomi possono variare in base al computer o all'applicazione per videochiamate in uso.

Suggerimento

- Se non è possibile verificare le impostazioni dell'applicazione per videochiamate o non è possibile selezionare le connessioni per le chiamate [Headset (WF-C500 Hands-Free)], selezionare [Headset (WF-C500 Hands-Free)] nelle impostazioni del computer per creare delle connessioni. Vedere ["Associazione e connessione con un computer \(Windows® 10\)"](#), ["Associazione e connessione con un computer \(Windows 8.1\)"](#) o ["Associazione e connessione con un computer \(Mac\)"](#).

Argomento correlato

- [Come stabilire una connessione senza fili con i dispositivi Bluetooth](#)
- [Associazione e connessione con un computer \(Windows® 10\)](#)
- [Associazione e connessione con un computer \(Windows 8.1\)](#)
- [Associazione e connessione con un computer \(Mac\)](#)
- [Connessione a un computer associato \(Windows 10\)](#)
- [Connessione a un computer associato \(Windows 8.1\)](#)
- [Connessione a un computer associato \(Mac\)](#)
- [Interruzione della connessione Bluetooth \(dopo l'uso\)](#)
- [Siti web per l'assistenza ai clienti](#)

Cuffie stereo senza fili
WF-C500

Interruzione della connessione Bluetooth (dopo l'uso)

1 Utilizzare il dispositivo Bluetooth per disconnettere la connessione Bluetooth.

Si ascolterà la guida vocale pronunciare "Bluetooth disconnected" (Bluetooth disconnesso) dall'unità sinistra o destra delle cuffie.

2 Inserire le cuffie nella custodia di ricarica.

Le cuffie si spengono.

Suggerimento

- Al termine della riproduzione di musica, la connessione Bluetooth potrebbe interrompersi automaticamente, a seconda del dispositivo Bluetooth.

Argomento correlato

- [Spegnimento delle cuffie](#)

Cuffie stereo senza fili
WF-C500

Uso della funzione di assistenza vocale (Google app)

Tramite la funzionalità Google app incorporata nello smartphone Android, è possibile parlare nei microfoni delle cuffie per utilizzare lo smartphone Android.

1 Configurare l'assistente e le impostazioni di ingresso vocale di Google app.

Sullo smartphone Android, selezionare [Settings] - [Apps & notifications] - [Advanced] - [Default apps] - [Assist & voice input] e impostare [Assist app] su Google app.

L'operazione indicata sopra rappresenta un esempio. Per i dettagli, consultare le istruzioni per l'uso dello smartphone Android.

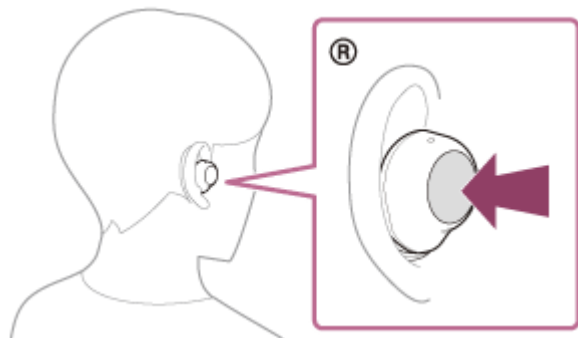
Nota: potrebbe essere necessaria la versione più aggiornata di Google app.

Per maggiori informazioni su Google app, consultare le istruzioni per l'uso o il sito web di supporto dello smartphone Android o il sito web di Google Play.

A seconda delle caratteristiche tecniche dello smartphone Android, potrebbe non essere possibile attivare Google app tramite le cuffie.

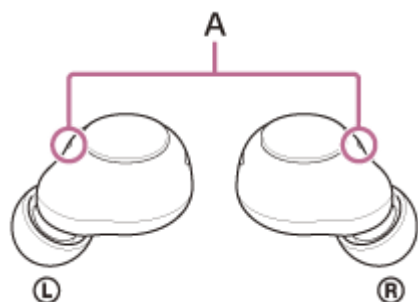
2 Posizionare le unità delle cuffie nelle orecchie e connetterle allo smartphone Android tramite una connessione Bluetooth.

3 Quando lo smartphone Android è in modalità standby o sta riproducendo musica, tenere premuto il pulsante sull'unità destra per circa 2 secondi.



Google app è attivata.

4 Fare una richiesta a Google app attraverso i microfoni delle cuffie.



A: microfoni (sinistro, destro)

Per maggiori informazioni sulle applicazioni compatibili con Google app, consultare le istruzioni per l'uso dello smartphone Android.

Dopo aver attivato Google app, il comando vocale viene annullato dopo un determinato periodo di tempo senza richieste.

Nota

- Google app non può essere attivata dicendo "Ok Google" anche se l'impostazione "Ok Google" sullo smartphone Android è attiva.
- Quando si utilizza la funzione di assistenza vocale, la propria voce verrà emessa dalle cuffie attraverso i microfoni delle cuffie (funzionalità Sidetone). In questo caso, è possibile percepire tramite le cuffie anche il suono circostante o il suono del funzionamento delle cuffie, ma non è indice di un problema di funzionamento.
- Google app potrebbe non essere attivata, in funzione delle caratteristiche tecniche dello smartphone o della versione dell'applicazione.
- Google app non funziona quando è connessa a un dispositivo non compatibile con la funzionalità di assistenza vocale.

Cuffie stereo senza fili
WF-C500

Uso della funzione di assistenza vocale (Siri)

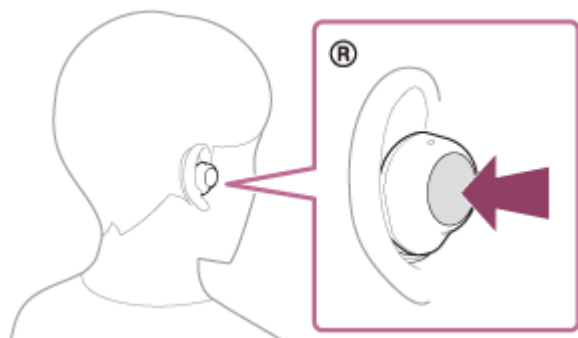
Utilizzando la funzione Siri dell'iPhone, è possibile parlare ai microfoni delle cuffie per utilizzare l'iPhone.

1 Attivare Siri.

Sull'iPhone, selezionare [Settings] - [Siri & Search] per attivare [Press Home for Siri] e [Allow Siri When Locked]. L'operazione indicata sopra rappresenta un esempio. Per i dettagli, consultare le istruzioni per l'uso dell'iPhone. Nota: per i dettagli su Siri, consultare le istruzioni per l'uso o il sito web di assistenza dell'iPhone.

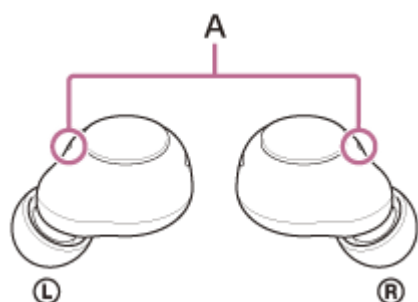
2 Posizionare le unità delle cuffie nelle orecchie e connetterle all'iPhone tramite una connessione Bluetooth.

3 Quando l'iPhone è in modalità standby o sta riproducendo musica, tenere premuto il pulsante sull'unità destra fino all'attivazione di Siri.



Siri si attiva.

4 Fare una richiesta a Siri attraverso i microfoni delle cuffie.



A: microfoni (sinistro, destro)

Per dettagli sulle applicazioni con cui Siri funziona, consultare le istruzioni per l'uso dell'iPhone.

Nota

- Siri non può essere attivata dicendo "Hey Siri" anche se l'impostazione "Hey Siri" di iPhone è attiva.
- Quando si utilizza la funzione di assistenza vocale, la propria voce verrà emessa dalle cuffie attraverso i microfoni delle cuffie (funzionalità Sidetone). In questo caso, è possibile percepire tramite le cuffie anche il suono circostante o il suono del funzionamento delle cuffie, ma non è indice di un problema di funzionamento.

- Siri potrebbe non essere attivato, in funzione delle caratteristiche tecniche dello smartphone o della versione dell'applicazione.

5-030-794-11(2) Copyright 2021 Sony Corporation

Cuffie stereo senza fili
WF-C500

Funzionalità dell'app "Sony | Headphones Connect"

Quando si connettono lo smartphone con l'app "Sony | Headphones Connect" installata e le cuffie tramite la connessione Bluetooth, è possibile fare quanto segue.

- Aggiornare il software delle cuffie
- Cambiare la lingua della guida vocale
- Attivare/disattivare la guida vocale
- Impostare la modalità di connessione Bluetooth (modalità qualità dell'audio)
- Spegnerle le cuffie
- Verificare la versione del software delle cuffie
- Visualizzare il codec di connessione Bluetooth
- Visualizzare lo stato dell'impostazione DSEE (completamento audio nella gamma degli alti)
- Visualizzare la carica residua della batteria delle cuffie
- Selezionare l'impostazione Equalizzatore/CLEAR BASS
- Personalizzare l'impostazione dell'equalizzatore
- Impostare la funzionalità DSEE (completamento audio nella gamma degli alti)
- Avviare/interrompere la riproduzione di musica, passare all'inizio del brano precedente (o del brano in riproduzione)/passare all'inizio del brano successivo
- Regolare il volume durante la riproduzione musicale/telefonata
- Eseguire l'associazione con semplicità

Per maggiori informazioni sull'app "Sony | Headphones Connect", consultare il seguente URL.

https://rd1.sony.net/help/mdr/hpc/h_zz/

Suggerimento

- Il funzionamento dell'app "Sony | Headphones Connect" varia a seconda del dispositivo audio. Le caratteristiche tecniche e il design dell'app potrebbero subire modifiche senza preavviso.

Argomento correlato

- [Installazione dell'app "Sony | Headphones Connect"](#)
- [Informazioni sulla guida vocale](#)
- [Informazioni sulla modalità di qualità audio](#)
- [Indossare le cuffie](#)
- [Codec supportati](#)
- [Controllo della carica residua della batteria](#)
- [Informazioni sulla funzione DSEE](#)


Cuffie stereo senza fili
WF-C500

Installazione dell'app "Sony | Headphones Connect"

- 1 Scaricare l'app "Sony | Headphones Connect" dal Google Play Store o dall'App Store e quindi installarla sullo smartphone.

Per maggiori informazioni sull'app "Sony | Headphones Connect", consultare il seguente URL.
https://rd1.sony.net/help/mdr/hpc/h_zz/



Sony Headphones Connect 

- 2 Una volta installata, lanciare l'app "Sony | Headphones Connect".

Argomento correlato

- [Funzionalità dell'app "Sony | Headphones Connect"](#)

Cuffie stereo senza fili
WF-C500

Accesso alle informazioni sull'assistenza dall'app "Sony | Headphones Connect"

È possibile accedere alle informazioni più aggiornate sull'assistenza dall'app "Sony | Headphones Connect".

- 1 **Selezionare [Help] nella schermata "Sony | Headphones Connect" dell'app.**
- 2 **Viene visualizzata la schermata [Headphones Connect Help] con tutte le informazioni sull'assistenza.**
- 3 **Selezionare la voce desiderata.**

Cuffie stereo senza fili
WF-C500

Come mantenere aggiornato il software (per un uso comodo delle cuffie)

Se le cuffie hanno già il software più aggiornato, verrà visualizzata una notifica sullo schermo dell'app "Sony | Headphones Connect". Aggiornare il software delle cuffie seguendo le istruzioni a video.

Installare il software delle cuffie più aggiornato per usufruire delle nuove funzioni o risolvere un determinato numero di problemi relativi alle cuffie stesse.

Utilizzare sempre cuffie su cui sia installato il software più aggiornato.

Per maggiori informazioni sul software delle cuffie più aggiornato e su come aggiornare il software, consultare le informazioni disponibili nel sito web dell'assistenza.

Nota

- Quando al dispositivo mobile utilizzato per l'aggiornamento sono connessi altri dispositivi Bluetooth, spegnere tutti i dispositivi Bluetooth fino al completamento dell'aggiornamento.
Potrebbe non essere possibile aggiornare il software quando il dispositivo mobile è connesso ad altri dispositivi compatibili con Bluetooth Low Energy (quali dispositivi indossabili, smartwatch ecc.).
- Tenere presente quanto segue se non è possibile completare l'aggiornamento.
 - Chiudere tutte le app installate sul dispositivo mobile tranne l'app "Sony | Headphones Connect".
 - Caricare completamente le cuffie e il dispositivo mobile.
 - Avvicinare il più possibile le cuffie e il dispositivo mobile utilizzato per l'aggiornamento prima di avviare l'aggiornamento stesso.
 - Non avviare l'aggiornamento se nelle vicinanze sono presenti dispositivi LAN wireless o altri dispositivi Bluetooth.
 - Disattivare la modalità di risparmio energetico (*) dello smartphone prima di aggiornare il software.
A seconda della versione del sistema operativo dello smartphone, l'aggiornamento potrebbe non essere completato nella modalità di risparmio energetico.

* I nomi potrebbero variare a seconda dello smartphone in uso.

Argomento correlato

- [Funzionalità dell'app "Sony | Headphones Connect"](#)

Cuffie stereo senza fili
WF-C500

Precauzioni

Informazioni sulle comunicazioni Bluetooth

- La tecnologia wireless Bluetooth può essere utilizzata entro un raggio di circa 10 m. La distanza massima di comunicazione può variare in funzione della presenza di ostacoli (persone, oggetti metallici, pareti ecc.) o dell'ambiente elettromagnetico.
- Le microonde emesse da un dispositivo Bluetooth possono interferire con il funzionamento dei dispositivi medici elettronici. Per evitare possibili incidenti, spegnere le cuffie e gli altri dispositivi Bluetooth nei seguenti ambienti:
 - in ospedali, vicino ai posti a sedere prioritari sui treni, in luoghi ove sia presente gas infiammabile, vicino a porte automatiche o allarmi antincendio.
- Quando utilizzato in modalità wireless, questo prodotto emette onde radio. Quando utilizzato in modalità wireless su un aereo, seguire le istruzioni del personale di volo relativamente all'uso consentito dei prodotti in modalità wireless.
- La riproduzione audio su queste cuffie potrebbe essere in ritardo rispetto al dispositivo di trasmissione a causa delle caratteristiche della tecnologia wireless Bluetooth. Di conseguenza, è possibile che l'audio non sia sincronizzato con le immagini durante la visione di filmati o l'uso di giochi.
- Le cuffie supportano funzioni di sicurezza conformi allo standard Bluetooth per garantire la sicurezza durante le comunicazioni con la tecnologia wireless Bluetooth. Tuttavia, a seconda delle impostazioni configurate e di altri fattori, questa sicurezza potrebbe non essere sufficiente. Prestare attenzione quando si comunica usando la tecnologia wireless Bluetooth.
- Sony declina ogni responsabilità per eventuali danni o perdite derivanti da fughe di informazioni avvenute durante l'uso delle comunicazioni Bluetooth.
- Non è possibile garantire la connessione Bluetooth con tutti i dispositivi Bluetooth.
 - I dispositivi Bluetooth connessi alle cuffie devono essere conformi allo standard Bluetooth previsto da Bluetooth SIG, Inc. e devono essere dotati di certificazione di conformità.
 - Anche quando un dispositivo connesso è conforme allo standard Bluetooth, in alcuni casi le caratteristiche o le specifiche del dispositivo Bluetooth potrebbero impedirne la connessione o dare origine a modalità di controllo, visualizzazione o funzionamento diverse.
 - Quando si utilizzano le cuffie per conversazioni in vivavoce sul telefono, potrebbero verificarsi disturbi a seconda del dispositivo connesso o dell'ambiente di comunicazione.
- A seconda del dispositivo da connettere, l'avvio delle comunicazioni potrebbe richiedere del tempo.
- Le cuffie non supportano la connessione multipunto.
Con il supporto della funzionalità multipunto, le cuffie possono collegarsi a un dispositivo di riproduzione musicale (profilo A2DP, Walkman® ecc.) e ad un dispositivo di comunicazione (profilo HFP o HSP, smartphone ecc.) contemporaneamente, ed è possibile ascoltare musica mentre si attende una chiamata in arrivo o mentre si effettua una chiamata.

Nota sull'aumento di temperatura

- Durante la ricarica delle cuffie o della custodia di ricarica, o quando si utilizzano le cuffie per un lungo periodo, la temperatura delle cuffie o della custodia di ricarica potrebbe aumentare, ma non si tratta di un malfunzionamento.

Nota sull'elettricità statica

- Se si utilizzano le cuffie quando l'aria è secca, si potrebbe avvertire disagio a causa dell'elettricità statica accumulata sul corpo. Non si tratta di un malfunzionamento delle cuffie. È possibile ridurre l'effetto indossando abiti realizzati con materiali naturali che non generino facilmente elettricità statica.

Note sull'uso delle cuffie

- Dopo l'uso, rimuovere le cuffie lentamente dalle orecchie.

- Poiché le cuffie aderiscono saldamente alle orecchie, premerle con forza contro le orecchie o rimuoverle rapidamente può causare danni ai timpani. Quando si indossano le cuffie, il diaframma dell'altoparlante potrebbe generare il rumore di uno scatto. Questo fenomeno non è indice di un problema di funzionamento.
- L'uso a lungo termine delle cuffie potrebbe provocare sintomi quali prurito e irritazione alle orecchie. Se si verifica uno dei sintomi di cui sopra durante l'utilizzo delle cuffie, interrompere immediatamente l'uso e consultare un medico o il rivenditore Sony più vicino.
- Per un uso prolungato, si consiglia di rimuovere a intervalli regolari le cuffie dalle orecchie.

Altre note

- Si tratta di un dispositivo di precisione, pertanto le cuffie non devono essere sottoposte a forti impatti.
- A seconda delle condizioni del segnale e dell'ambiente circostante, è possibile che la funzione Bluetooth non funzioni con un telefono cellulare.
- Se durante l'uso delle cuffie si avverte fastidio, interrompere immediatamente l'uso.
- Le punte auricolari possono danneggiarsi o deteriorarsi con l'uso o l'inutilizzo prolungati.
- Se le punte auricolari si sporcano, rimuoverle dalle cuffie e lavarle delicatamente a mano con un detergente neutro. Dopo la pulizia asciugare accuratamente ogni traccia di umidità.
- Se acqua o corpi estranei penetrano nelle cuffie, potrebbero verificarsi incendi o scariche elettriche. Se acqua o oggetti estranei penetrano nelle cuffie, interrompere immediatamente l'uso e consultare il rivenditore Sony più vicino. In particolare, prestare attenzione nei casi seguenti.
 - Quando si utilizzano le cuffie nei pressi di lavandini o contenitori di liquidi. Prestare attenzione che le cuffie non vi cadano dentro.
 - Quando si utilizzano le cuffie sotto la pioggia, la neve o in ambienti umidi

Pulizia delle cuffie

- Se l'esterno delle cuffie è sporco, pulirlo con un panno morbido asciutto. Se le cuffie sono particolarmente sporche, immergere un panno in un detergente neutro diluito e strizzarlo bene prima di utilizzarlo per pulire le cuffie. Non utilizzare solventi come diluenti, benzene o alcol poiché potrebbero danneggiare la superficie.

Non utilizzare le cuffie nei pressi di dispositivi medici

- Le onde radio possono influenzare il funzionamento di pacemaker cardiaci e altri dispositivi medici. Non utilizzare le cuffie in luoghi gremiti, quali treni affollati, o all'interno di una struttura medica.
- Le cuffie (accessori compresi) sono dotate di magneti che potrebbero interferire con pacemaker, valvole per shunt programmabili per il trattamento dell'idrocefalo o altri dispositivi medici. Non posizionare le cuffie nei pressi di persone che utilizzano tali dispositivi medici. Consultare il proprio medico prima di utilizzare le cuffie, qualora si faccia uso di uno di tali dispositivi medici.

Tenere le unità delle cuffie e la custodia di ricarica lontano dalle schede magnetiche

- Le unità delle cuffie e la custodia di ricarica utilizzano magneti. Se si avvicina una scheda magnetica alle cuffie, la scheda potrebbe risentirne e diventare inutilizzabile.

Cuffie stereo senza fili
WF-C500

Per evitare surriscaldamenti o malfunzionamenti dovuti all'umidità

Accertarsi di pulire dopo l'uso

Ricaricare con presenza di liquidi quali acqua o sudore o oggetti estranei quali la polvere sulla porta USB Type-C della custodia di ricarica o alla porta di ricarica delle cuffie potrebbe provocare incidenti quali ustioni o ferite gravi a causa di incendio, folgorazione, generazione di calore, fumo o accensione. Potrebbero anche verificarsi malfunzionamenti.

Evitare le seguenti situazioni e fare attenzione a non lasciare che l'umidità o lo sporco si depositino sulle cuffie o sulla custodia di ricarica.

Se le cuffie o la custodia di ricarica si bagnano o si sporcano, vedere [“Quando le cuffie o la custodia di ricarica si bagnano”](#) e pulirle prima dell'uso come descritto.

- Toccare le cuffie o la custodia di ricarica senza asciugarsi le mani bagnate dopo aver svolto i lavori di casa in cucina o essersi lavati le mani in bagno.



- Inserire le cuffie o la custodia di ricarica nel taschino di un capo di abbigliamento umido.



- Inserire le cuffie o la custodia di ricarica in una borsa con una bottiglia in PET fredda.



- Rovesciare un drink mentre si mangia o si beve.



5-030-794-11(2) Copyright 2021 Sony Corporation

Cuffie stereo senza fili
WF-C500

Quando le cuffie o la custodia di ricarica si bagnano

Informazioni sulle prestazioni di resistenza all'acqua delle cuffie

- La custodia di ricarica non è resistente all'acqua.
- Le caratteristiche tecniche di resistenza all'acqua di queste cuffie sono equivalenti a IPX4 nella normativa IEC 60529 "Gradi di protezione contro l'ingresso di acqua (Codice IP)" che specifica il grado di protezione fornito contro l'ingresso di acqua. Le cuffie non sono utilizzabili in acqua.
Se le cuffie non vengono utilizzate correttamente, l'acqua potrebbe entrare all'interno e provocare incendi, scosse elettriche o malfunzionamenti. Prestare attenzione alle seguenti precauzioni e utilizzare le cuffie in modo corretto.
IPX4: protetto contro gli spruzzi d'acqua provenienti da qualsiasi direzione.
- I condotti del suono (tubicini di uscita del suono), i fori per l'aria e il foro del microfono delle cuffie non sono completamente a tenuta stagna.
Se permangono gocce d'acqua nei condotti del suono, nei fori per l'aria o nel foro del microfono, potrebbero verificarsi temporaneamente i seguenti problemi, che tuttavia non indicano malfunzionamenti.
 - I suoni diventano difficili da sentire.
 - Si sentono suoni insoliti.
 - Le voci durante le telefonate diventano difficili da sentire.

Liquidi a cui si applicano le caratteristiche tecniche delle cuffie relative alle prestazioni di resistenza all'acqua

Applicabili:	acqua dolce, acqua di rubinetto, sudore
Non applicabili:	Liquidi diversi da quelli sopra indicati (es.: acqua saponata, acqua con detersivi o sostanze da bagno, shampoo, acqua di sorgenti termali, acqua calda, acqua di piscina, acqua di mare e così via)

Le prestazioni di resistenza all'acqua delle cuffie sono basate sulle misurazioni eseguite da Sony nelle condizioni descritte sopra. Tenere presente che gli eventuali malfunzionamenti derivanti dall'immersione in acqua provocati da uso improprio da parte del cliente non sono coperti dalla garanzia.

Per proteggere le cuffie e la custodia di ricarica da eventuali danni

Prestare attenzione alle precauzioni seguenti per garantire l'uso corretto delle cuffie.

- Non spruzzare acqua con forza nella parte di uscita del suono o nel microfono delle cuffie.
- Evitare che le cuffie restino bagnate in un ambiente freddo, in quanto l'acqua potrebbe congelare. Per evitare malfunzionamenti, accertarsi di asciugare sempre l'eventuale presenza di acqua dopo l'uso.
- Non immergere le cuffie in acqua né utilizzarle in luoghi umidi quali una stanza da bagno.
- Non fare cadere in terra le cuffie o evitare che vengano sottoposte a urti meccanici. In caso contrario le cuffie potrebbero deformarsi o danneggiarsi con conseguente alterazione delle prestazioni di resistenza all'acqua.
- Se le cuffie si bagnano,
 1. Utilizzare un panno morbido e asciutto per asciugare l'acqua che bagna le cuffie.
 2. Rimuovere le punte auricolari, ruotare i condotti del suono e i fori per l'aria verso il basso e scuotere più volte per far uscire l'acqua.



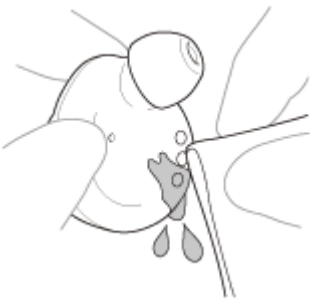
3. Ruotare il foro del microfono verso il basso e picchiettarlo delicatamente per circa 5 volte verso un panno asciutto, ecc. per rimuovere l'acqua raccolta all'interno.



4. Lasciar asciugare le cuffie a temperatura ambiente.

- Se le unità delle cuffie e la custodia di ricarica vengono ricaricate mentre sono bagnate di sudore ecc., le porte di ricarica si corroderanno. Prima della ricarica, rimuovere l'umidità con un panno morbido e asciutto e lasciare asciugare a temperatura ambiente.

Le riparazioni in caso di malfunzionamento da mancanza di cura non sono coperte dalla garanzia gratuita.



- Quando le porte di ricarica delle cuffie o della custodia di ricarica si sporcano, pulirle con un panno morbido e asciutto.
- Non lavare pantaloni o camicie se le unità delle cuffie sono state lasciate nelle tasche.



- Se le cuffie sono rotte o deformate, non utilizzarle nei pressi dell'acqua oppure contattare il rivenditore Sony più vicino.

5-030-794-11(2) Copyright 2021 Sony Corporation

Cuffie stereo senza fili
WF-C500

Avviso di licenza

Note sulla licenza

Questo prodotto contiene software utilizzato da Sony ai sensi di un accordo di licenza con il titolare del copyright. Sony è tenuta a presentare il contenuto dell'accordo ai clienti secondo quanto richiesto dal titolare del copyright per il software.

Leggere il contenuto della licenza.

Accedere al seguente URL per leggere il contenuto della licenza.

<https://rd1.sony.net/help/mdr/sl/21/>

Dichiarazione di non responsabilità relativa a servizi offerti da terze parti

I servizi offerti da terze parti possono essere cambiati, sospesi o interrotti senza preavviso. Sony declina ogni responsabilità in questo genere di situazioni.

Cuffie stereo senza fili
WF-C500

Marchi

- Windows è un marchio o marchio registrato di Microsoft Corporation negli Stati Uniti e/o in altri Paesi.
- iPhone, iPod touch, macOS, Mac e Siri sono marchi di Apple Inc., registrati negli Stati Uniti d'America e in altri Paesi.
- App Store è un marchio di servizio di Apple Inc., registrato negli Stati Uniti d'America e in altri Paesi.
- IOS è un marchio o marchio registrato di Cisco negli Stati Uniti e in altri Paesi e viene utilizzato su licenza.
- Google, Android e Google Play sono marchi di Google LLC.
- Il marchio e i logo Bluetooth® sono marchi registrati di proprietà di Bluetooth SIG, Inc. e il loro utilizzo è concesso in licenza a Sony Group Corporation e alle sue affiliate.
- USB Type-C® e USB-C® sono marchi registrati di USB Implementers Forum.
- "DSEE" è un marchio di Sony Corporation.

I nomi di sistema e i nomi di prodotto indicati in questa Guida sono generalmente i marchi o i marchi registrati del produttore.

Cuffie stereo senza fili
WF-C500

Siti web per l'assistenza ai clienti

Per i clienti negli USA, Canada e America Latina:

<https://www.sony.com/am/support>

Per i clienti residenti in Europa:

<https://www.sony.eu/support>

Per i clienti residenti in Cina:

<https://service.sony.com.cn>

Per i clienti residenti in altri Paesi e altre aree geografiche:

<https://www.sony-asia.com/support>

Cuffie stereo senza fili
WF-C500

Come posso risolvere un problema?

Qualora le cuffie non funzionino come previsto, provare ad adottare le misure seguenti per risolvere il problema.

- Individuare i sintomi del problema elencati nella presente Guida, quindi provare le azioni correttive proposte.
- Inserire le cuffie nella custodia di ricarica.
Potrebbe essere possibile risolvere alcuni problemi inserendo semplicemente le cuffie all'interno della custodia di ricarica.
- Caricare le cuffie.
Potrebbe essere possibile risolvere alcuni problemi caricando semplicemente la batteria delle cuffie.
- Riavviare il dispositivo che è stato connesso alle cuffie.
È possibile risolvere alcuni problemi riavviando il dispositivo connesso quale il computer o lo smartphone.
- Ripristinare le cuffie.
- Inizializzare le cuffie.
Questa operazione ripristina il volume ecc. alle impostazioni di fabbrica ed elimina tutte le informazioni di associazione.
- Cercare le informazioni relative al problema nel sito web dedicato all'assistenza ai clienti.

Se le operazioni elencate sopra non danno risultati, rivolgersi a un rivenditore Sony.

Argomento correlato

- [Ricarica](#)
- [Siti web per l'assistenza ai clienti](#)
- [Ripristino delle cuffie](#)
- [Inizializzazione delle cuffie per ripristinare le impostazioni di fabbrica](#)

Cuffie stereo senza fili
WF-C500

Impossibile accendere le cuffie.

- Verificare che la batteria sia completamente carica.
 - Non è possibile accendere le cuffie quando sono inserite nella custodia di ricarica e in fase di carica. Rimuovere le cuffie dalla custodia di ricarica per accenderle.
 - Caricare la custodia di ricarica.
 - Inserire le cuffie nella custodia di ricarica.
Potrebbe essere possibile risolvere alcuni problemi inserendo semplicemente le cuffie all'interno della custodia di ricarica.
 - Ripristinare le cuffie.
 - Inizializzare le cuffie e associare nuovamente le cuffie e il dispositivo.
-

Argomento correlato

- [Ricarica](#)
- [Controllo della carica residua della batteria](#)
- [Ripristino delle cuffie](#)
- [Inizializzazione delle cuffie per ripristinare le impostazioni di fabbrica](#)

Cuffie stereo senza fili
WF-C500

Non si riesce a effettuare la ricarica.

Comune

- Accertarsi che le cuffie siano correttamente inserite nella custodia di ricarica.
- Accertarsi di posizionare correttamente le unità sinistra e destra delle cuffie nella custodia di ricarica.
- Accertarsi di utilizzare il cavo USB Type-C in dotazione e controllare che il cavo sia saldamente collegato alla custodia di ricarica.
- Se le punte auricolari non sono collegate correttamente alle cuffie, le cuffie potrebbero non caricarsi con la custodia di ricarica in dotazione. Controllare che le punte auricolari siano collegate correttamente quando si ripongono le cuffie nella custodia di ricarica.
- Se si utilizzano punte auricolari di altri produttori, le cuffie potrebbero non caricarsi con la custodia di ricarica in dotazione. Accertarsi di utilizzare le punte auricolari in dotazione durante la ricarica.
- Quando le porte di ricarica delle cuffie o della custodia di ricarica si sporcano, le cuffie potrebbero non caricarsi. Pulire le porte di ricarica utilizzando un panno morbido e asciutto.
- Si raccomanda di caricare in un luogo con temperatura ambiente compresa tra 15 °C e 35 °C. Al di sotto di questo range il caricamento potrebbe non essere possibile.
- Ripristinare le cuffie.
- Inizializzare le cuffie e associare nuovamente le cuffie e il dispositivo.

In caso di ricarica con un adattatore CA USB

- Accertarsi che l'adattatore CA USB sia saldamente collegato alla presa CA.
- Quando si utilizza un adattatore CA USB disponibile in commercio, utilizzarne uno in grado di fornire una corrente di uscita di almeno 0,5 A (500 mA).
- Se l'indicatore (arancione) sulla custodia di ricarica lampeggia durante la ricarica mediante collegamento della custodia di ricarica all'adattatore CA USB con il cavo USB Type-C in dotazione, controllare la temperatura ambiente, scollegare il cavo e quindi ricollegarlo.

In caso di ricarica con un computer

- Verificare che il cavo USB Type-C sia collegato saldamente al computer.
- Verificare che il computer sia acceso. Riattivare il computer se si trova in modalità standby (sospensione) o ibernazione.
- Verificare che la custodia di ricarica e il computer siano collegati direttamente e non tramite un hub USB.
- Può essere presente un problema con la porta USB del computer collegato. Provare a collegare un'altra porta USB del computer, se disponibile.
- Aggiornare il sistema operativo del computer.

Argomento correlato

- [Ricarica](#)
- [Sostituzione delle punte auricolari](#)
- [Ripristino delle cuffie](#)
- [Inizializzazione delle cuffie per ripristinare le impostazioni di fabbrica](#)

Cuffie stereo senza fili
WF-C500

Il tempo di funzionamento disponibile è breve, la carica della batteria non dura a lungo.

- Se si impostano le seguenti funzioni, il tempo di funzionamento disponibile della batteria si riduce.
 - Equalizzatore
 - DSEE
 - Modalità di qualità audio durante la riproduzione Bluetooth: Priorità alla qualità audio

Se si impostano contemporaneamente l'equalizzatore e DSEE, il tempo di funzionamento disponibile della batteria si riduce ancora di più.

- A seconda delle impostazioni per le funzioni e delle condizioni di utilizzo delle cuffie, la velocità di consumo energetico della batteria potrebbe variare tra l'unità sinistra e quella destra, ma non si tratta di un malfunzionamento.
- Una volta terminato di utilizzare le cuffie, accertarsi che siano posizionate nella custodia di ricarica. Quando non si indossano, le cuffie non si spegneranno prima che siano trascorsi 15 minuti dalla disconnessione della connessione Bluetooth.
- Quando si parla al telefono, il tempo di funzionamento disponibile della batteria è inferiore rispetto alla riproduzione di musica.

Argomento correlato

- [Tempo di funzionamento disponibile](#)

Cuffie stereo senza fili
WF-C500

Il tempo di ricarica è troppo lungo.

- Quando si carica con un computer, verificare che la custodia di ricarica e il computer siano collegati direttamente, non tramite un hub USB. Inoltre, questa condizione può essere migliorata riavviando il computer e provando nuovamente la connessione USB.
 - Verificare di utilizzare il cavo USB Type-C in dotazione.
 - A seconda delle impostazioni per le funzioni delle cuffie e delle condizioni di utilizzo, la velocità di consumo energetico della batteria potrebbe variare tra l'unità sinistra e quella destra. Di conseguenza, il tempo di ricarica delle batterie potrebbe differire tra le unità sinistra e destra, ma non si tratta di un malfunzionamento.
 - Si raccomanda di caricare in un luogo con temperatura ambiente compresa tra 15 °C e 35 °C. Al di sotto di questo range il caricamento potrebbe non essere possibile.
 - Quando si utilizza un adattatore CA USB disponibile in commercio, utilizzarne uno in grado di fornire una corrente di uscita di almeno 0,5 A (500 mA).
-

Argomento correlato

- [Ricarica](#)
- [Ripristino delle cuffie](#)
- [Inizializzazione delle cuffie per ripristinare le impostazioni di fabbrica](#)

Cuffie stereo senza fili
WF-C500

Assenza di suono, assenza di suono da un solo lato

Comune

- Associare nuovamente le cuffie al dispositivo Bluetooth.
- Caricare la custodia di ricarica.
- Inserire le cuffie nella custodia di ricarica.
Potrebbe essere possibile risolvere alcuni problemi inserendo semplicemente le cuffie all'interno della custodia di ricarica.
- Riavviare lo smartphone o il computer in uso.
- Ripristinare le cuffie.
- Inizializzare le cuffie e associare nuovamente le cuffie e il dispositivo.

In caso di connessione a un computer

- Se si connette un computer alle cuffie, verificare che l'impostazione di uscita audio del computer sia impostata correttamente per un dispositivo Bluetooth.

In assenza di suono da un solo lato

- A seconda dell'app dello smartphone o dell'applicazione del computer (che richiede HFP (Hands-free Profile, Profilo vivavoce)/HSP (Headset Profile, Profilo cuffie)), potrebbe essere possibile sentire una voce provenire da una sola unità.

Argomento correlato

- [Uso di una sola unità delle cuffie](#)
- [Come stabilire una connessione senza fili con i dispositivi Bluetooth](#)
- [Ascolto di musica da un dispositivo tramite una connessione Bluetooth](#)
- [Ripristino delle cuffie](#)
- [Inizializzazione delle cuffie per ripristinare le impostazioni di fabbrica](#)

Cuffie stereo senza fili
WF-C500

Il livello dell'audio è basso

- Se le dimensioni delle punte auricolari non corrispondono alle dimensioni dei condotti uditivi o se le cuffie non sono indossate correttamente nelle orecchie, la qualità audio o il volume potrebbero risultare non soddisfacenti. In tal caso, provare quanto segue.
 - Cambiare le punte auricolari con punte che si adattino meglio alle orecchie. Quando si cambiano le punte auricolari, provare taglie di punte auricolari in ordine da quelle più grandi a quelle più piccole. Le taglie delle punte auricolari sinistra e destra potrebbero essere diverse.
 - Verificare di indossare le cuffie in modo appropriato nelle orecchie. Indossare le cuffie in modo che la punta auricolare sia comodamente situata il più profondamente possibile nel condotto uditivo.
- Alzare il volume del dispositivo connesso.
- È possibile regolare il volume sulle cuffie durante la riproduzione musicale.
- Non è possibile regolare il volume sulle cuffie durante una chiamata. Regolare il volume del dispositivo connesso.
- Connettere di nuovo il dispositivo Bluetooth alle cuffie.
- I condotti del suono (tubicini di uscita del suono), i fori per l'aria e il foro del microfono delle cuffie non sono completamente a tenuta stagna. Se permangono gocce d'acqua nei condotti del suono, nei fori per l'aria o nel foro del microfono, il livello del suono si abbassa temporaneamente, tuttavia non si tratta di un malfunzionamento. Vedere ["Dopo aver finito di utilizzare le cuffie"](#) e asciugare le cuffie prima dell'uso come descritto.
- Inserire le cuffie nella custodia di ricarica.
Potrebbe essere possibile risolvere alcuni problemi inserendo semplicemente le cuffie all'interno della custodia di ricarica.
- Ripristinare le cuffie.
- Inizializzare le cuffie e associare nuovamente le cuffie e il dispositivo.

Nota

- A seconda del dispositivo connesso, il volume del dispositivo e quello delle cuffie potrebbero essere sincronizzati o meno. Se il volume di un dispositivo non è sincronizzato con il volume delle cuffie, non sarà possibile utilizzare il dispositivo per alzare il volume delle cuffie qualora il volume venga abbassato sulle cuffie.
Se il suono è ancora basso anche dopo aver regolato il volume sul dispositivo connesso, regolare il volume nell'app "Sony | Headphones Connect".

Argomento correlato

- [Indossare le cuffie](#)
- [Ripristino delle cuffie](#)
- [Inizializzazione delle cuffie per ripristinare le impostazioni di fabbrica](#)

Cuffie stereo senza fili
WF-C500

La qualità dell'audio è bassa

- Se le dimensioni delle punte auricolari non corrispondono alle dimensioni dei condotti uditivi o se le cuffie non sono indossate correttamente nelle orecchie, la qualità audio o le prestazioni di chiamata potrebbero risultare non soddisfacenti.
In tal caso, provare quanto segue.
 - Cambiare le punte auricolari con punte che si adattino meglio alle orecchie. Quando si cambiano le punte auricolari, provare taglie di punte auricolari in ordine da quelle più grandi a quelle più piccole. Le taglie delle punte auricolari sinistra e destra potrebbero essere diverse.
 - Verificare di indossare le cuffie in modo appropriato nelle orecchie. Indossare le cuffie in modo che la punta auricolare sia comodamente situata il più profondamente possibile nel condotto uditivo.
- Ridurre il volume del dispositivo connesso se troppo alto.
- Passare la connessione Bluetooth ad A2DP con il dispositivo connesso quando le cuffie e il dispositivo Bluetooth trasmittente sono connessi tramite una connessione Bluetooth HFP o HSP.
- Se si collegano le cuffie al dispositivo Bluetooth al quale erano connesse in precedenza, le cuffie possono stabilire la connessione HFP/HSP Bluetooth solo quando vengono accese. Utilizzare il dispositivo connesso per stabilire una connessione Bluetooth A2DP.
- Quando si ascolta musica con le cuffie da un computer, la qualità audio potrebbe essere ridotta (ad esempio, non si riesce ad ascoltare la voce di un cantante ecc.) per i primi secondi successivi al collegamento. Ciò è dovuto alle caratteristiche tecniche del computer (priorità alla stabilità della connessione all'inizio della trasmissione, quindi passa alla priorità della qualità dell'audio alcuni secondi dopo) e non si tratta di un malfunzionamento delle cuffie. Se la qualità del suono non migliora dopo pochi secondi, utilizzare il computer per stabilire una connessione A2DP. Per le operazioni sul computer, consultare le istruzioni per l'uso in dotazione con esso.

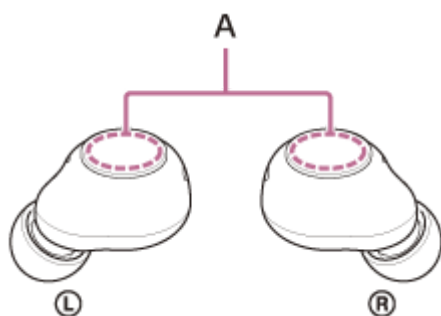
Argomento correlato

- [Indossare le cuffie](#)
- [Sostituzione delle punte auricolari](#)

Cuffie stereo senza fili
WF-C500

Il suono è spesso intermittente.

- Impostare le cuffie in modalità “Priorità alla stabilità della connessione”. Per dettagli, consultare [“Informazioni sulla modalità di qualità audio”](#).
- La situazione può essere migliorata cambiando le impostazioni della qualità di riproduzione wireless sul dispositivo trasmittente. Per i dettagli, consultare le istruzioni per l'uso in dotazione con il dispositivo trasmittente.
- Rimuovere eventuali ostacoli tra l'antenna del dispositivo Bluetooth in connessione e le antenne integrate nelle unità sinistra e destra delle cuffie. L'antenna dell'unità sinistra o destra delle cuffie è integrata nei componenti indicati dalla linea tratteggiata qui di seguito.



A: posizioni delle antenne integrate (sinistra, destra)

- Nelle seguenti condizioni, la comunicazione Bluetooth potrebbe essere disabilitata, oppure potrebbero verificarsi disturbi o il segnale audio potrebbe essere scadente.
 - In caso di presenza di una persona tra le cuffie e il dispositivo Bluetooth
In questo caso, posizionare il dispositivo Bluetooth nella stessa direzione dell'antenna delle cuffie, al fine di migliorare le comunicazioni Bluetooth.
 - Presenza di ostacoli quali elementi metallici o pareti tra le cuffie e il dispositivo Bluetooth
 - In luoghi con una LAN wireless, dove viene utilizzato un forno a microonde, vengono generate onde elettromagnetiche ecc.
 - Laddove sono presenti altri dispositivi audio di comunicazione wireless o altre persone nelle vicinanze, ad esempio nei locali di una stazione ferroviaria o su un treno affollato.
- Se si ascolta musica con uno smartphone, sarà possibile migliorare la situazione disattivando le app non indispensabili o riavviando lo smartphone. Se si ascolta musica con il computer, chiudere le applicazioni o le finestre non necessarie e riavviare il computer.
- Connettere ancora una volta le cuffie al dispositivo Bluetooth.
Posizionare le cuffie nella custodia di ricarica, quindi rimuovere le cuffie dalla custodia per connetterle al dispositivo Bluetooth.
- Ripristinare le cuffie.
- Inizializzare le cuffie e associare nuovamente le cuffie e il dispositivo.

Argomento correlato

- [Informazioni sulla modalità di qualità audio](#)
- [Ripristino delle cuffie](#)
- [Inizializzazione delle cuffie per ripristinare le impostazioni di fabbrica](#)



Cuffie stereo senza fili
WF-C500

Si sente rumore durante la riproduzione musicale.

- Se si utilizzano le cuffie mentre si cammina o si corre, il suono delle vibrazioni prodotte potrebbe essere sentito attraverso il corpo, ma ciò è dovuto alle caratteristiche del prodotto e non a un malfunzionamento.
- I condotti del suono (tubicini di uscita del suono), i fori per l'aria e il foro del microfono delle cuffie non sono completamente a tenuta stagna. Se permangono gocce d'acqua nei condotti del suono, nei fori per l'aria o nel foro del microfono, potrebbe essere avvertito temporaneamente un segnale acustico (ritorno). Questo fenomeno non è indice di un problema di funzionamento. Vedere ["Dopo aver finito di utilizzare le cuffie"](#) e asciugare le cuffie prima dell'uso come descritto.
- Se si coprono i microfoni dell'unità sinistra o destra delle cuffie, o se si afferra un'unità nella mano, si potrebbe sentire un segnale acustico (ritorno). Questo fenomeno non è indice di un problema di funzionamento. In uno di tali casi, allontanare le mani ecc. dai microfoni sinistro e destro.
- Caricare la custodia di ricarica.
- Inserire le cuffie nella custodia di ricarica.
Potrebbe essere possibile risolvere alcuni problemi inserendo semplicemente le cuffie all'interno della custodia di ricarica.
- Ripristinare le cuffie.
- Inizializzare le cuffie e associare nuovamente le cuffie e il dispositivo.

Cuffie stereo senza fili
WF-C500

Non si riesce a effettuare l'associazione.

- Collocare le cuffie e il dispositivo Bluetooth a una distanza non superiore a 1 m tra loro.
 - Quando si esegue la prima associazione dopo l'acquisto, si inizializzano o si riparano le cuffie, le cuffie entrano in modalità di associazione automaticamente quando vengono rimosse dalla custodia di ricarica. Per associare un secondo dispositivo o un dispositivo successivo, tenere premuti i pulsanti su entrambe le unità sinistra e destra contemporaneamente per circa 5 secondi per entrare in modalità di associazione.
 - Quando si associa di nuovo un dispositivo dopo l'inizializzazione o la riparazione delle cuffie, potrebbe non essere possibile eseguire l'associazione se il dispositivo mantiene le informazioni di associazione delle cuffie (iPhone o altro dispositivo). In questo caso, eliminare le informazioni di associazione con le cuffie dal dispositivo, quindi eseguire nuovamente l'associazione.
 - Riavviare il dispositivo connesso, quale uno smartphone o un computer in uso, quindi associare nuovamente le cuffie al dispositivo.
 - Inserire le cuffie nella custodia di ricarica.
Potrebbe essere possibile risolvere alcuni problemi inserendo semplicemente le cuffie all'interno della custodia di ricarica.
 - Ripristinare le cuffie.
 - Inizializzare le cuffie e associare nuovamente le cuffie e il dispositivo.
-

Argomento correlato

- [Come stabilire una connessione senza fili con i dispositivi Bluetooth](#)
- [Ripristino delle cuffie](#)
- [Inizializzazione delle cuffie per ripristinare le impostazioni di fabbrica](#)

Cuffie stereo senza fili
WF-C500

Impossibile stabilire una connessione Bluetooth.

- Verificare che le cuffie siano accese.
- Verificare che il dispositivo Bluetooth sia acceso e che la funzionalità Bluetooth sia attiva.
- Se le cuffie si connettono automaticamente all'ultimo dispositivo Bluetooth connesso, potrebbe non riuscire la connessione delle cuffie ad altri dispositivi attraverso la connessione Bluetooth. In tal caso, utilizzare l'ultimo dispositivo Bluetooth connesso e interrompere la connessione Bluetooth.
- Controllare che il dispositivo Bluetooth non sia in modalità di sospensione. Se il dispositivo è in modalità di sospensione, uscire dalla modalità.
- Controllare che la connessione Bluetooth non sia stata interrotta. Se è stata interrotta, stabilire di nuovo una connessione Bluetooth.
- Nel caso siano state eliminate le informazioni di associazione delle cuffie sul dispositivo Bluetooth, associare nuovamente le cuffie con il dispositivo.
- Inserire le cuffie nella custodia di ricarica.
Potrebbe essere possibile risolvere alcuni problemi inserendo semplicemente le cuffie all'interno della custodia di ricarica.
- Ripristinare le cuffie.
- Inizializzare le cuffie e associare nuovamente le cuffie e il dispositivo.

Argomento correlato

- [Come stabilire una connessione senza fili con i dispositivi Bluetooth](#)
- [Ripristino delle cuffie](#)
- [Inizializzazione delle cuffie per ripristinare le impostazioni di fabbrica](#)

Cuffie stereo senza fili
WF-C500

Le cuffie non funzionano correttamente.

- Caricare la custodia di ricarica.
 - Inserire le cuffie nella custodia di ricarica.
Potrebbe essere possibile risolvere alcuni problemi inserendo semplicemente le cuffie all'interno della custodia di ricarica.
 - Ripristinare le cuffie.
 - Inizializzare le cuffie e associare nuovamente le cuffie e il dispositivo.
-

Argomento correlato

- [Ripristino delle cuffie](#)
- [Inizializzazione delle cuffie per ripristinare le impostazioni di fabbrica](#)

Cuffie stereo senza fili
WF-C500

Impossibile sentire una persona durante una chiamata/voce bassa degli interlocutori, la propria voce non raggiunge la persona durante una chiamata/la propria voce è bassa dal lato dell'interlocutore.

- Verificare che le cuffie e il dispositivo connesso siano accesi.
- Alzare il volume del dispositivo connesso se troppo basso.
- Quando si utilizza l'applicazione per videochiamate, aprire le impostazioni (*) dell'applicazione per videochiamate e verificare che l'impostazione dell'altoparlante o del microfono sia specificata come [Headset (WF-C500 Hands-Free)] (**). Se non è possibile verificare le impostazioni dell'applicazione per videochiamate o non è possibile selezionare le connessioni per le chiamate [Headset (WF-C500 Hands-Free)], selezionare [Headset (WF-C500 Hands-Free)] nelle impostazioni del computer per creare delle connessioni.

* In base all'applicazione per videochiamate in uso, questa funzionalità potrebbe non essere disponibile.

** I nomi possono variare in base al computer o all'applicazione per videochiamate in uso.

- Se le dimensioni delle punte auricolari non corrispondono alle dimensioni dei condotti uditivi o se le cuffie non sono indossate correttamente nelle orecchie, la qualità audio o le prestazioni di chiamata potrebbero risultare non soddisfacenti.

In tal caso, provare quanto segue.

- Cambiare le punte auricolari con punte che si adattino meglio alle orecchie. Quando si cambiano le punte auricolari, provare taglie di punte auricolari in ordine da quelle più grandi a quelle più piccole. Le taglie delle punte auricolari sinistra e destra potrebbero essere diverse.
 - Verificare di indossare le cuffie in modo appropriato nelle orecchie. Indossare le cuffie in modo che la punta auricolare sia comodamente situata il più profondamente possibile nel condotto uditivo.
- Inserire le cuffie nella custodia di ricarica. Quindi, estrarre le cuffie e riconnetterle al dispositivo Bluetooth.
 - Riavviare il dispositivo Bluetooth quale lo smartphone o il computer e riconnetterlo con le cuffie.
 - Inserire le cuffie nella custodia di ricarica.
Potrebbe essere possibile risolvere alcuni problemi inserendo semplicemente le cuffie all'interno della custodia di ricarica.
 - Ripristinare le cuffie.
 - Inizializzare le cuffie e associare nuovamente le cuffie e il dispositivo.

Argomento correlato

- [Come stabilire una connessione senza fili con i dispositivi Bluetooth](#)
- [Ricezione di una chiamata](#)
- [Esecuzione di una chiamata](#)
- [Indossare le cuffie](#)
- [Sostituzione delle punte auricolari](#)
- [Ripristino delle cuffie](#)
- [Inizializzazione delle cuffie per ripristinare le impostazioni di fabbrica](#)

Cuffie stereo senza fili

WF-C500

Punte auricolari danneggiate o perse.

- Per cambiare le punte auricolari con punte nuove, acquistare le serie EP-EX11 (*) (vendute separatamente).

* Potrebbe non essere supportato in alcuni Paesi o in alcune aree geografiche.

5-030-794-11(2) Copyright 2021 Sony Corporation

Cuffie stereo senza fili
WF-C500

Mal d'orecchi

- Cambiare le punte auricolari con punte che si adattino meglio alle orecchie. Quando si cambiano le punte auricolari, provare taglie di punte auricolari in ordine da quelle più grandi a quelle più piccole. Le taglie delle punte auricolari sinistra e destra potrebbero essere diverse.
 - Verificare di indossare le cuffie in modo appropriato nelle orecchie.
 - Se si indossano le cuffie per molto tempo, le orecchie potrebbero iniziare a fare male. Utilizzare le cuffie prendendosi pause periodiche.
-

Argomento correlato

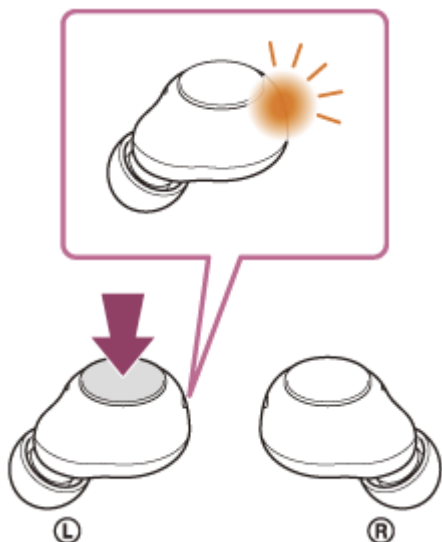
- [Sostituzione delle punte auricolari](#)
- [Indossare le cuffie](#)

Cuffie stereo senza fili
WF-C500

Ripristino delle cuffie

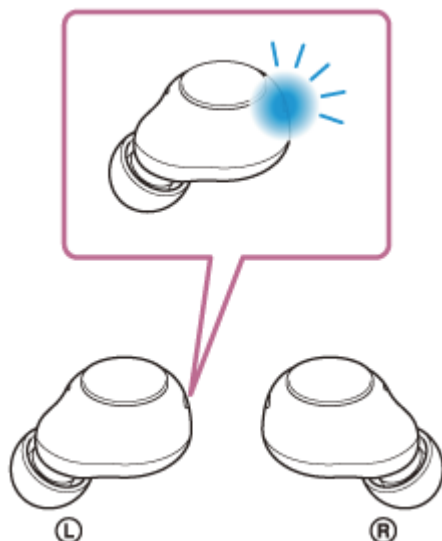
Se non è possibile accendere le cuffie o se non è possibile controllarle una volta accese, ripristinare le cuffie. Ripristinare un'unità delle cuffie alla volta.

- 1 **Tenere premuto il pulsante sull'unità sinistra per circa 20 secondi.**



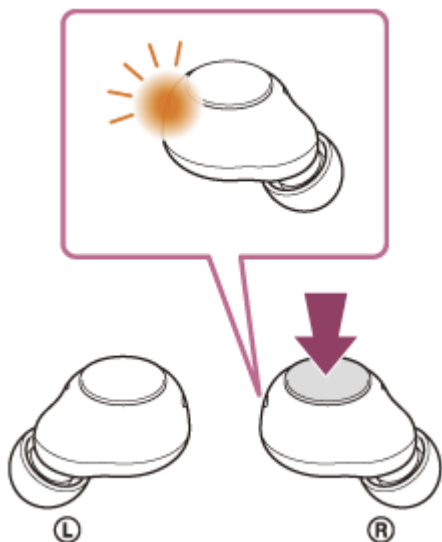
Circa 15 secondi dopo la pressione del pulsante, l'indicatore (arancione) sull'unità sinistra lampeggia lentamente per circa 5 secondi. Continuare a tenere premuto il pulsante.

- 2 **Verificare che l'indicatore si spenga e quindi rilasciare il dito.**



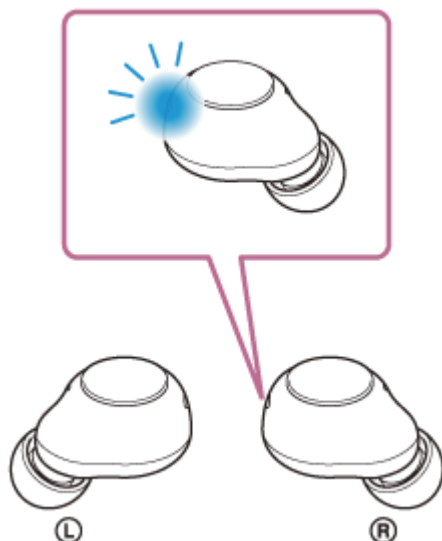
L'unità sinistra delle cuffie verrà ripristinata e riavviata.
Verificare che l'indicatore (blu) sull'unità sinistra delle cuffie lampeggi due volte.

- 3 **Tenere premuto il pulsante sull'unità destra per circa 20 secondi.**



Dopo circa 15 secondi dall'inizio della pressione del pulsante, l'indicatore (arancione) sull'unità destra lampeggia lentamente per circa 5 secondi. Continuare a tenere premuto il pulsante.

4 Verificare che l'indicatore si spenga e quindi rilasciare il dito.



L'unità destra delle cuffie verrà ripristinata e riavviata.
Verificare che l'indicatore (blu) sull'unità destra delle cuffie lampeggi due volte.

Le informazioni di registrazione del dispositivo (associazione) e altre impostazioni vengono conservate.
Se le cuffie non funzionano correttamente anche dopo il ripristino, inizializzare le cuffie per ripristinare le impostazioni di fabbrica.

Informazioni sul video del manuale di istruzioni

Guardare il video per scoprire come ripristinare.

https://rd1.sony.net/help/mdr/mov0029/h_zz/

Argomento correlato

- [Inizializzazione delle cuffie per ripristinare le impostazioni di fabbrica](#)



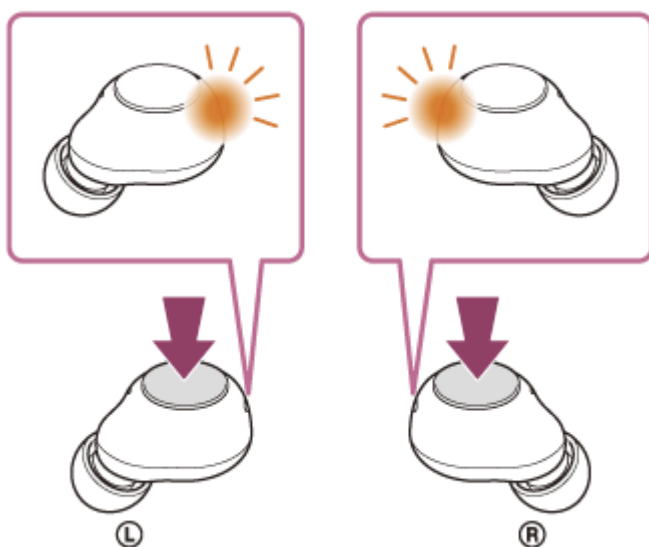
Cuffie stereo senza fili
WF-C500

Inizializzazione delle cuffie per ripristinare le impostazioni di fabbrica

Se le cuffie non funzionano correttamente neanche dopo il ripristino, iniziarle.

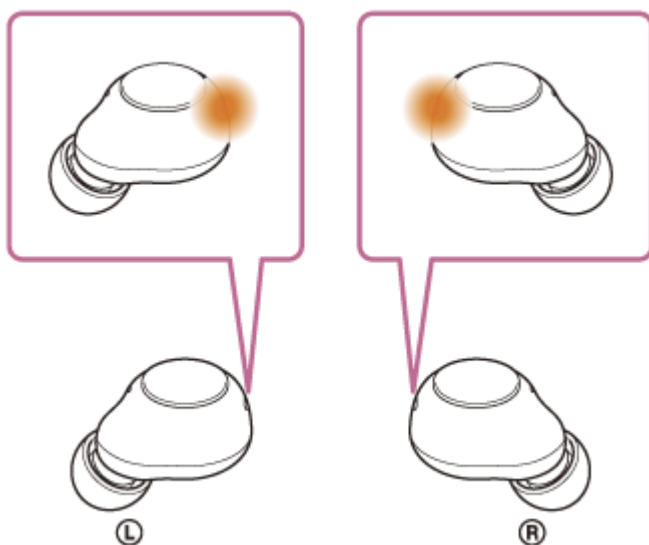
1 Tenere premuti i pulsanti sulle unità sinistra e destra delle cuffie per circa 15 secondi.

Gli indicatori (blu) sulle cuffie lampeggiano ripetutamente due volte di seguito, quindi gli indicatori (arancioni) iniziano a lampeggiare.



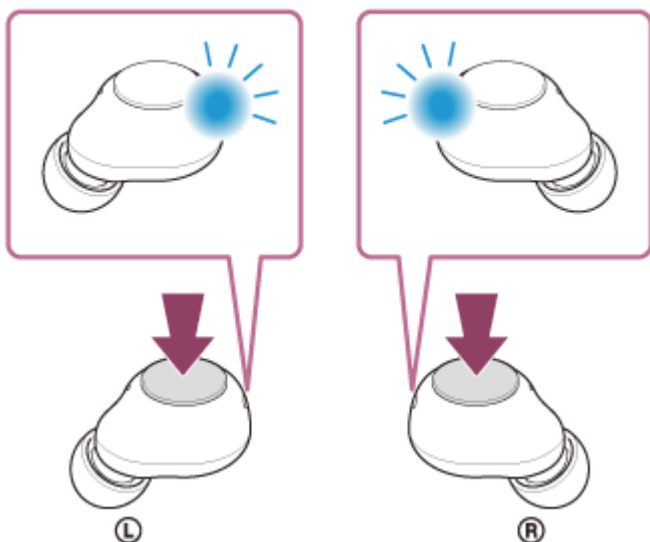
2 Rilasciare la pressione entro 5 secondi dall'inizio del lampeggiamento degli indicatori.

Gli indicatori (arancioni) delle cuffie si illuminano.



3 Tenere premuti i pulsanti su entrambe le unità sinistra e destra delle cuffie entro 10 secondi dopo che gli indicatori sulle cuffie si sono illuminati.

Dopo alcuni secondi, gli indicatori (blu) sulle cuffie lampeggiano 4 volte.



Le cuffie vengono inizializzate.

Questa operazione ripristina il volume ecc. alle impostazioni di fabbrica ed elimina tutte le informazioni di associazione. In questo caso, eliminare le informazioni di associazione con le cuffie dal dispositivo connesso, quindi eseguire nuovamente l'associazione.

Se le cuffie non funzionano correttamente anche dopo l'inizializzazione, consultare il rivenditore Sony più vicino.

Informazioni sul video del manuale di istruzioni

Guardare il video per scoprire come inizializzare.

https://rd1.sony.net/help/mdr/mov0030/h_zz/

Nota

- Una volta terminata l'inizializzazione, le cuffie si spengono.
- Se il software è stato aggiornato dopo aver acquistato le cuffie, il software viene mantenuto aggiornato anche se le cuffie vengono inizializzate.
- Quando si inizializzano le cuffie per ripristinare le impostazioni di fabbrica dopo aver cambiato la lingua della guida vocale, la lingua non ritornerà alle impostazioni di fabbrica.

Cuffie stereo senza fili
WF-C500

Caratteristiche tecniche

Cuffie

Alimentazione:

CC 3,85 V: batteria ricaricabile agli ioni di litio integrata
CC 5 V: quando caricata tramite USB

Temperatura di esercizio:

Da 0 °C a 40 °C

Tempo di ricarica:

Circa 2,5 ore (cuffie)
Circa 3 ore (custodia di ricarica)

Nota

- Le ore di utilizzo e di ricarica potrebbero essere diverse in base alle condizioni d'uso.

Temperatura di ricarica:

Da 5 °C a 35 °C

Massa:

Circa 5,4 g × 2 (Cuffie)
Circa 35 g (Custodia di ricarica)

Caratteristiche tecniche di comunicazione

Sistema di comunicazione:

Caratteristiche tecniche Bluetooth versione 5.0

Uscita:

Caratteristiche tecniche Bluetooth classe di potenza 1

Distanza massima di comunicazione:

In linea d'aria circa 10 m (*1)

Banda di frequenza:

Banda 2,4 GHz (2,4000 GHz - 2,4835 GHz)

Profili Bluetooth compatibili (*2):

A2DP/AVRCP/HFP/HSP

Codec supportati (*3):

SBC
AAC

Raggio di trasmissione (A2DP):

20 Hz - 20.000 Hz (frequenza di campionamento 44,1 kHz)

*1 Il range effettivo varia in base a fattori quali ostacoli tra i dispositivi, campi magnetici nei pressi di un forno a microonde, elettricità statica, sensibilità di ricezione, prestazioni dell'antenna, sistema operativo, applicazione software, ecc.

*2 I profili standard Bluetooth indicano lo scopo delle comunicazioni Bluetooth tra i dispositivi.

*3 Codec: formato di compressione e conversione del segnale audio

Il design e le caratteristiche tecniche sono soggetti a modifica senza preavviso.

Modelli iPhone/iPod compatibili

iPhone 12 Pro Max, iPhone 12 Pro, iPhone 12, iPhone 12 mini, iPhone SE (2a generazione), iPhone 11 Pro Max, iPhone 11 Pro, iPhone 11, iPhone XS Max, iPhone XS, iPhone XR, iPhone X, iPhone 8 Plus, iPhone 8, iPhone 7 Plus, iPhone 7, iPhone SE, iPhone 6s Plus, iPhone 6s, iPhone 6 Plus, iPhone 6, iPhone 5s, iPod touch (7a generazione), iPod touch (6a generazione)

(A partire da luglio 2021)