

Бездротова стереофонічна гарнітура
WF-C500



Модель: YY2952

Зверніться до цього посібника, якщо у вас виникнуть якісь проблеми або запитання.

Оновіть програмне забезпечення гарнітури та програму «Sony | Headphones Connect» до останньої версії.

Докладні відомості наведено на цьому сайті:

<https://www.sony.net/elesupport/>

Початок роботи

[Можливості функції BLUETOOTH®](#)

[Про голосові підказки](#)

Приладдя, що додається

— [Перевірка комплектації](#)

— [Заміна вкладишів](#)

— [Коли використання гарнітури завершено](#)

Складові та елементи керування

— [Розташування та функції складових](#)

— [Про індикатор](#)

Носіння гарнітури

- [Носіння гарнітури](#)

- [Використання лише однієї чашки гарнітури](#)

Живлення/заряджання

- [Заряджання](#)

- [Час роботи гарнітури](#)

- [Перевірка залишку заряду акумулятора](#)

- [Увімкнення гарнітури](#)

- [Вимкнення гарнітури](#)

Створення підключень

[Установлення бездротового підключення до пристроїв Bluetooth](#)

Легке налаштування за допомогою програми

- [Підключення за допомогою програми «Sony | Headphones Connect»](#)

Смартфон з ОС Android

- [Сполучення зі смартфоном з ОС Android і підключення до нього](#)

- [Підключення до сполученого смартфона з ОС Android](#)

iPhone (пристрої на iOS)

- [Сполучення з iPhone і підключення до нього](#)

- [Підключення до сполученого iPhone](#)

Комп'ютери

- [Сполучення з комп'ютером і підключення до нього \(Windows® 10\)](#)

- [Сполучення з комп'ютером і підключення до нього \(Windows 8.1\)](#)

- [Сполучення з комп'ютером і підключення до нього \(Mac\)](#)

- [Підключення до сполученого комп'ютера \(Windows 10\)](#)

- [Підключення до сполученого комп'ютера \(Windows 8.1\)](#)

- [Підключення до сполученого комп'ютера \(Mac\)](#)

Інші пристрої Bluetooth

- [Сполучення з пристроєм Bluetooth і підключення до нього](#)

- [Підключення до сполученого пристрою Bluetooth](#)

Прослуховування музики

Прослуховування музики через підключення Bluetooth

[Прослуховування музики з пристрою через підключення Bluetooth](#)

[Керування аудіопристроєм \(підключення Bluetooth\)](#)

[Припинення підключення Bluetooth \(після використання\)](#)

Режим якісного звучання

[Про режим якості звуку](#)

[Підтримувані кодеки](#)

[Про функцію DSEE](#)

Телефонування

[Приймання дзвінка](#)

[Здійснення дзвінка](#)

[Функції під час телефонної розмови](#)

[Здійснення відеовиклику на комп'ютері](#)

[Припинення підключення Bluetooth \(після використання\)](#)

Використання функції голосових інструкцій

[Використання функції голосових інструкцій \(Google app\)](#)

[Використання функції голосових інструкцій \(Siri\)](#)

Використання програм

[Можливості програми «Sony | Headphones Connect»](#)

[Установлення програми «Sony | Headphones Connect»](#)

[Доступ до інформації підтримки з програми «Sony | Headphones Connect»](#)

[Як оновлювати програмне забезпечення \(для зручного користування гарнітурою\)](#)

Важлива інформація

[Запобіжні заходи](#)

[Запобігання займанню чи несправності через намокання](#)

[Намокання гарнітури або чохла для заряджання](#)

[Примітка щодо ліцензії](#)

[Торговельні марки](#)

[Веб-сайти підтримки клієнтів](#)

Виправлення несправностей

[Що мені робити для вирішення проблеми?](#)

Живлення/заряджання

[Не вдалося ввімкнути гарнітуру.](#)

[Неможливо здійснити заряджання.](#)

[Доступний час роботи короткий, заряд акумулятора триває недовго.](#)

[Заряджання триває задовго.](#)

Звук

[Немає звуку, немає звуку з одного боку.](#)

[Низький рівень звуку.](#)

[Низька якість звуку.](#)

[Часті пропуски звуку.](#)

[Під час відтворення музики чути шум.](#)

Підключення Bluetooth

[Не можна здійснити сполучення.](#)

[Не можна встановити підключення Bluetooth.](#)

[Гарнітура не працює належним чином.](#)

[Не чути людину під час дзвінка/тихі голоси тих, хто телефонує, ваш голос не досягає людини під час дзвінка/ваш голос тихий на стороні того, хто телефонує.](#)

Інше

[Вкладиші пошкоджені або загублені.](#)

[Болять вуха](#)

Перезавантаження або ініціалізація гарнітури

[Перезавантаження гарнітури](#)

[Ініціалізація гарнітури для повернення до заводських налаштувань](#)

Технічні характеристики

[Технічні характеристики](#)

Бездротова стереофонічна гарнітура
WF-C500

Можливості функції BLUETOOTH®

Гарнітура використовує бездротову технологію Bluetooth, яка дає змогу виконувати наведені нижче дії.

Прослуховування музики

За допомогою бездротового зв'язку ви можете приймати аудіосигнали зі смартфона або музичного програвача.



Телефонні розмови

Ви можете телефонувати та приймати дзвінки без рук, поки смартфон або мобільний телефон лежать у сумці чи в кишені.



Бездротова стереофонічна гарнітура
WF-C500

Про голосові підказки

За використання заводських налаштувань на гарнітурі відтворюються голосові підказки англійською мовою. Зміст голосових підказок пояснено в дужках.

Ви можете змінити мову голосових підказок і ввімкнути або вимкнути голосові підказки за допомогою програми «Sony | Headphones Connect». Докладнішу інформацію шукайте в довідці до програми «Sony | Headphones Connect».

https://rd1.sony.net/help/mdr/hpc/h_zz/

Ви почуєте голосові підказки з лівої та правої чашок гарнітури одночасно в наведених нижче ситуаціях.

- Коли вмикається режим сполучення: «Bluetooth pairing» (Сполучення Bluetooth)

Ви почуєте голосові підказки з лівої та правої чашок гарнітури в наведених нижче ситуаціях. Якщо зняти лише одну чашку гарнітури з чохла для заряджання та скористатися нею, голосові підказки відтворюватимуться з використовуваної чашки.

- Якщо гарнітуру знято з чохла для заряджання та ввімкнено: «Power on» (Увімкнення)
- Коли живлення вимикається за допомогою програми «Sony | Headphones Connect» або автоматично через 15 хвилин після відключення Bluetooth: «Power off» (Вимкнення)
- Коли повідомляється про залишок заряду акумулятора гарнітури: «Battery about XX %» (Заряд акумулятора прибл. XX %). (Значення «XX» указує на приблизний залишок заряду. Використовуйте його лише як орієнтовний показник.) / «Battery fully charged» (Акумулятор повністю заряджено)
- Коли залишок заряду акумулятора гарнітури низький: «Low battery, please recharge headset» (Низький заряд акумулятора, перезарядіть гарнітуру)
- Коли пристрій автоматично вимикається через низький заряд акумулятора гарнітури: «Please recharge headset. Power off» (Перезарядіть гарнітуру. Живлення вимкнено.)

У чашці гарнітури, яку першою вийняли з чохла для заряджання, пролунає голосова підказка в наведених нижче випадках.

- Коли встановлюється підключення через Bluetooth: «Bluetooth connected» (Пристрій Bluetooth підключено)
- Коли видаляється підключення через Bluetooth: «Bluetooth disconnected» (Пристрій Bluetooth відключено)

Примітка

- Змінення мови голосових підказок займає близько 6 хвилин.
- Якщо після змінення мови голосових підказок ви ініціалізуєте гарнітуру для відновлення заводських налаштувань, мову не буде скинуто до заводських налаштувань.
- Якщо голосові підказки не чутно після змінення мови голосових підказок або оновлення програмного забезпечення гарнітури, установіть гарнітуру в чохол для заряджання, щоб вимкнути її, а потім зніміть її з чохла для заряджання для повторного ввімкнення.

Пов'язані розділи

- [Використання лише однієї чашки гарнітури](#)

Бездротова стереофонічна гарнітура
WF-C500

Перевірка комплектації

Після відкриття упаковки переконайтеся, що в ній присутні всі складові комплекту. У разі відсутності чого-небудь зв'яжіться зі своїм дилером.

Числами в () позначається кількість складових.

Бездротова стереофонічна гарнітура

Кабель USB Type-C® (від USB-A до USB-C®) (прибл. 20 см) (1)



Гібридні вушні вкладиші із силіконового каучуку (SS/M/LL, по 2 шт. кожного розміру)

- На момент придбання вкладиші розміру M постачаються прикріпленими до лівого та правого навушників гарнітури. Розмір вкладишів можна визначити за кількістю пунктирних ліній усередині нижньої частини вкладишів.

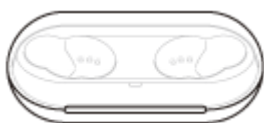


Розмір SS: 1 лінія

Розмір M: 3 лінії

Розмір LL: 5 ліній

Чохол для заряджання (1)



Примітка

- Вкладиші є витратними матеріалами. Якщо вкладиші пошкоджено та їх потрібно замінити, зверніться до найближчого дилера Sony або придбайте вкладиші серії EP-EX11 (*) (продаються окремо).

* Може не підтримуватися в деяких країнах або регіонах.

Бездротова стереофонічна гарнітура
WF-C500

Заміна вкладишів

На момент придбання вкладиші розміру М постачаються прикріпленими до лівого та правого навушників гарнітури.

Якщо розмір вкладишів не відповідає розміру ваших слухових проходів або гарнітуру неправильно вставлено у вуха, ви не зможете отримати належної якості звуку чи дзвінків.

Якщо відбувається щось із цього, спробуйте наведені нижче дії.

- Замініть вкладиші на такі, які щільніше прилягають до вух. У разі заміни вкладишів приміряйте вкладиші, починаючи з більших розмірів. Розмір правого та лівого вкладишів може відрізнятися.
- Переконайтеся, що гарнітуру належним чином надягнуто на вуха. Носіть гарнітуру так, щоб вкладиш зручно розташовувався якомога глибше в слуховому проході.

Гібридні вкладиші із силіконового каучуку

Розмір вкладишів можна визначити за кількістю пунктирних ліній усередині нижньої частини вкладишів.

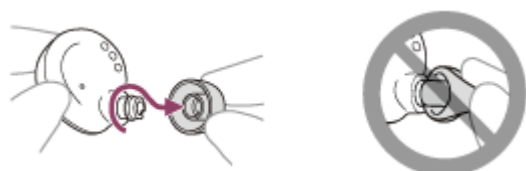


Розмір **SS**: 1 лінія

Розмір **M**: 3 лінії

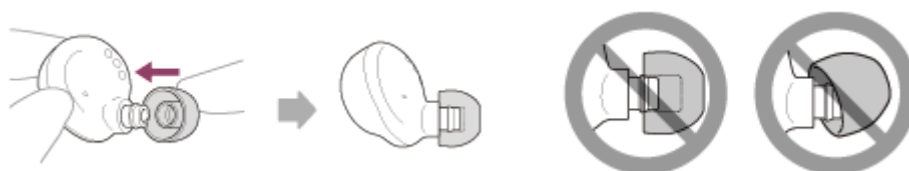
Розмір **LL**: 5 ліній

1 Зніміть вкладиш.



Не стискайте кінчик вкладиша, коли знімаєте його.

2 Приєднайте вкладиш.



Щільно вставте вкладиш до самого кінця. Не встановлюйте вкладиш нерівно чи нещільно.

Про відео з посібником з експлуатації

Перегляньте відео, щоб дізнатися, як змінювати вкладиші та носити гарнітуру у вухах.

https://rd1.sony.net/help/mdr/mov0031/h_zz/

Бездротова стереофонічна гарнітура
WF-C500

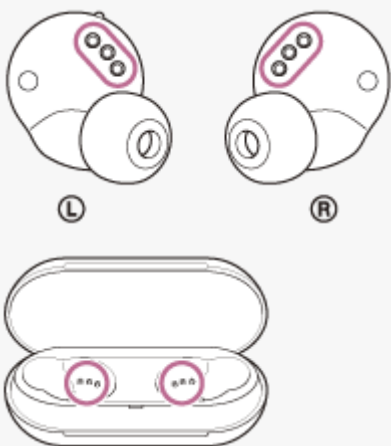
Коли використання гарнітури завершено

Коли ви не використовуєте гарнітуру, обов'язково тримайте її в чохлі для заряджання.
Закрийте кришку чохла для заряджання.



Примітка

- Якщо в гнізді для заряджання залишився піт чи вода, може порушитися функція заряджання гарнітури. Залишки поту й води слід видаляти з гнізда для заряджання одразу після використання виробу. Коли гнізда для заряджання гарнітури або чохла для заряджання забрудняться, протріть їх чистою м'якою сухою тканиною.



Коли гарнітура намокає

1. Витирайте воду, що потрапила на гарнітуру, м'якою сухою тканиною.
2. Зніміть вкладиші, поверніть звукові канали й отвори для повітря вниз і кілька разів струсіть, щоб вода вийшла.



3. Поверніть отвір мікрофона вниз і обережно постукайте ним приблизно 5 разів по сухій тканині тощо, щоб видалити всю воду, що зібралася всередині.

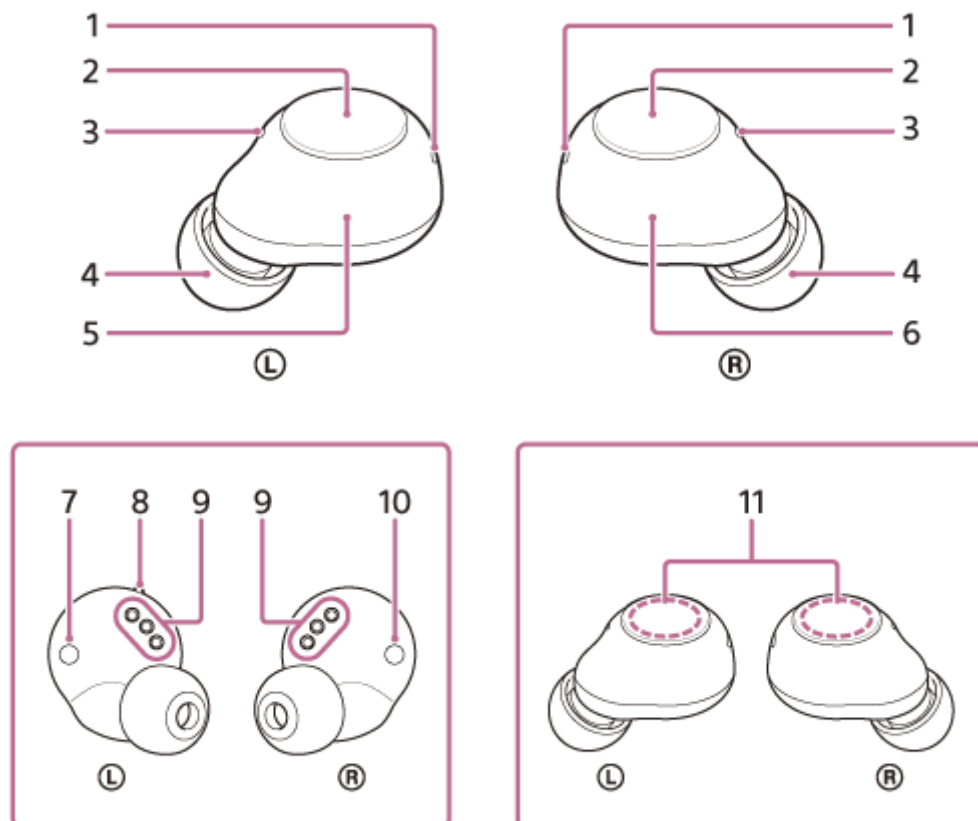


4. Залиште гарнітуру сушитися за кімнатної температури.

5-030-795-91(2) Copyright 2021 Sony Corporation

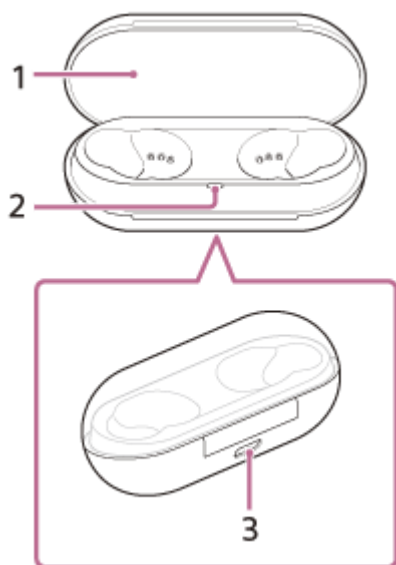
Розташування та функції складових

Гарнітура



1. Індикатори (синій/помаранчевий) (лівий, правий)
Горять помаранчевим під час заряджання.
Горить синім або помаранчевим, показуючи живлення чи стан зв'язку гарнітури.
2. Кнопки (ліва, права)
Натисніть, щоб виконати потрібну операцію з гарнітурою.
3. Мікрофони (лівий, правий)
Сприймають звук вашого голосу, коли ви розмовляєте по телефону.
4. Вкладиші (лівий, правий)
5. Ліва чашка гарнітури
6. Права чашка гарнітури
7. Позначка **L** (ліва)
8. Тактильна точка
На лівій чашці гарнітури є тактильна точка.
9. Гнізда для заряджання (ліве, права)
10. Позначка **R** (права)
11. Вбудовані антени (ліва, права)
Антену Bluetooth вбудовано в кожен навушник гарнітури.

Чохол для заряджання



1. Кришка

2. Індикатор (помаранчевий)

Указує на стан заряджання.

3. Гніздо USB Type-C

За допомогою кабелю з роз'ємом USB Type-C, що додається, підключіть чохол для заряджання до комп'ютера або до розетки змінного струму через адаптер змінного струму USB, що є в продажу, щоб одночасно зарядити гарнітуру та чохол для заряджання.

Пов'язані розділи

- [Про індикатор](#)
- [Перевірка залишку заряду акумулятора](#)

Бездротова стереофонічна гарнітура
WF-C500

Про індикатор

Ви можете дізнаватися про різні стани гарнітури/чохла для заряджання за допомогою індикаторів.

● : світиться синім / ● : світиться помаранчевим / -: гасне

Стан живлення

- Індикатори на гарнітурі
 - Коли гарнітуру вийнято з чохла для заряджання та ввімкнено
● - ● (двічі блимає синім)
 - Коли гарнітуру вимкнено за допомогою програми «Sony | Headphones Connect» / Коли гарнітура автоматично вимикається через 15 хвилин після розірвання підключення Bluetooth / Коли акумулятор гарнітури розряджається, тому вона вимикається
■■■■ (горить синім протягом приблизно 2 секунд)

Індикація залишку заряду акумулятора

- Індикатори на гарнітурі
 - Якщо залишається не більше 20 % заряду гарнітури
■■■■ - ■■■■ - ■■■■ (постійно повільно блимає помаранчевим протягом приблизно 15 секунд і гасне (гарнітуру потрібно зарядити))
- Індикатор на чохлі для заряджання
 - Якщо залишається не більше 30 % заряду чохла для заряджання, а гарнітуру встановлено в чохол для заряджання або витягнуто з нього
■■■■ - ■■■■ - ■■■■ (після встановлення гарнітури в чохол для заряджання або після її витягування з чохла повільно блимає помаранчевим протягом приблизно 15 секунд і гасне (чохол для заряджання потрібно зарядити))

Стан заряджання

- Індикатори на гарнітурі
 - Під час заряджання гарнітури
■■■■ (горить помаранчевим)
 - Коли акумулятор повністю заряджено після початку заряджання на гарнітурі
■■■■ - - - (горить помаранчевим протягом приблизно 1 хвилини, а потім вимикається)
 - Коли акумулятор повністю зарядиться й заряджання завершиться
- - - - - (вимикається)
 - Аномальна температура акумулятора гарнітури
● ● - - ● ● - - (постійно блимає помаранчевим по два рази)
 - Якщо під час заряджання гарнітури виникає помилка та гарнітура не заряджається
■■■■ - - ■■■■ - - (постійно повільно блимає помаранчевим з інтервалом близько 0,5 секунди)
- Індикатор на чохлі для заряджання
 - Під час заряджання чохла для заряджання
■■■■ (горить помаранчевим)
 - Коли акумулятор повністю заряджено після початку заряджання на чохлі для заряджання
■■■■ - - - (горить помаранчевим протягом приблизно 1 хвилини, а потім вимикається)

- Коли акумулятор повністю зарядиться й заряджання завершиться
 - - - - - (вимикається)
- Аномальна температура акумулятора чохла для заряджання
 ● ● - - ● ● - - (постійно блимає помаранчевим по два рази)
- Якщо під час заряджання чохла виникає помилка та чохол не заряджається
 ██████████ - - ██████████ - - (постійно повільно блимає помаранчевим з інтервалом близько 0,5 секунди)

Стан підключення Bluetooth

- Індикатори на гарнітурі
 - Режим сполучення
 ● ● - - ● ● - - (постійно блимає синім по два рази)
 - Не підключено
 ● - - ● - - ● - - ● - - (постійно блимає синім з інтервалами приблизно в 1 секунду)
 - Процес підключення завершено
 ● ● ● ● ● ● ● ● (постійно швидко блимає синім протягом приблизно 5 секунд)
 - Підключено
 ● - - - - - ● - - - - - (постійно блимає синім з інтервалами приблизно у 5 секунд)
 - Вхідний дзвінок
 ● ● ● ● ● ● ● ● (постійно швидко блимає синім)

Індикації стану підключення та його відсутності автоматично гаснуть після завершення певного періоду часу. Вони знову починають блимати протягом певного часу після виконання якоїсь операції. Коли заряд акумулятора стає низьким, індикатор починає блимати помаранчевим.

Інше

- Індикатори на гарнітурі
 - Оновлення програмного забезпечення
 ██████████ - - ██████████ - - ██████████ - - (постійно повільно блимає синім)
 - Ініціалізацію завершено
 ● ● ● ● (блимає 4 рази синім)
 Докладніше див. в розділі «Ініціалізація гарнітури для повернення до заводських налаштувань».

Пов'язані розділи

- [Заряджання](#)
- [Перевірка залишку заряду акумулятора](#)
- [Можливості програми «Sony | Headphones Connect»](#)
- [Ініціалізація гарнітури для повернення до заводських налаштувань](#)

Бездротова стереофонічна гарнітура
WF-C500

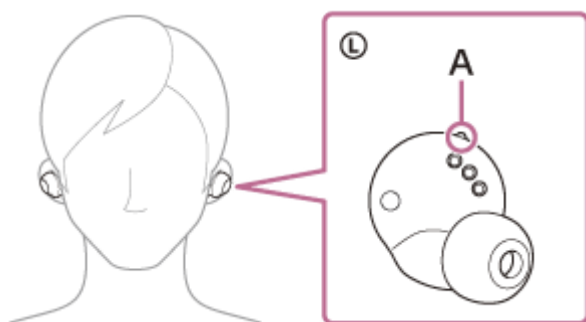
Носіння гарнітури

Про відео з посібником з експлуатації

Перегляньте відео, щоб дізнатися, як змінювати вкладиші та носити гарнітуру у вухах.
https://rd1.sony.net/help/mdr/mov0031/h_zz/

1 Вставте навушники гарнітури в обидва вуха.

Вставте навушник із позначкою **L** (лівий) у ліве вухо, а навушник із позначкою **R** (правий) — у праве. На лівій чашці є тактильна точка.



A: тактильна точка

2 Пристосуйте гарнітуру до вух.

Прокручіть чашку гарнітури, щоб установити вкладиш глибоко у слуховий прохід.



Для забезпечення належної якості звуку, зокрема під час дзвінка, тощо

Якщо розмір вкладишів не відповідає розміру ваших слухових проходів або гарнітуру неправильно вставлено у вуха, ви не зможете отримати належної якості звуку чи дзвінків.

Якщо відбувається щось із цього, спробуйте наведені нижче дії.

- Змініть вкладиші на такі, які щільніше прилягають до вух. У разі заміни вкладишів приміряйте вкладиші, починаючи з більших розмірів. Розмір правого та лівого вкладишів може відрізнятися.
- Див. крок **2**. Переконайтеся, що гарнітуру належним чином надягнуто на вуха. Носіть гарнітуру так, щоб вкладиш зручно розташовувався якомога глибше в слуховому проході.

Підказка

- Ви також можете відтворювати музику, здійснювати й отримувати дзвінки тощо, коли на вухо вдягнуто лише одну чашку гарнітури.

Пов'язані розділи

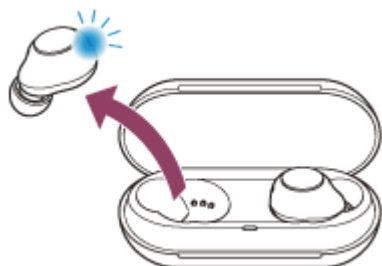
- [Заміна вкладишів](#)
- [Використання лише однієї чашки гарнітури](#)

5-030-795-91(2) Copyright 2021 Sony Corporation

Бездротова стереофонічна гарнітура
WF-C500

Використання лише однієї чашки гарнітури

Ви можете вийняти з чохла для заряджання один навушник гарнітури та використовувати його окремо. У такому разі ввімкнеться лише чашка, яку ви зняли з чохла для заряджання.



Якщо зняти іншу чашку гарнітури з чохла для заряджання

Підключення між лівою та правою чашками буде встановлено автоматично, і музика чи інші аудіодані відтворюватимуться з обох чашок гарнітури.

Підказка

- Коли під час прослуховування музики через одне вухо вдягнуто лише праву чашку, використовуйте кнопку на ній для відтворення музики. У цьому разі налаштуйте гучність на підключеному пристрої. Коли на вухо вдягнуто лише ліву чашку, використовуйте для відтворення музики підключений пристрій. У цьому разі ви можете налаштувати гучність за допомогою кнопки на лівій чашці.
- Якщо ви відтворюєте музику або інший стереофонічний звук, коли вдягнуто лише один навушник, відтворюватиметься змішаний монофонічний звук із лівого та правого каналів.
- Ви можете вести телефонні розмови без використання рук за допомогою лише однієї чашки гарнітури. Коли ви приймаєте вхідний дзвінок, відповідайте на нього через чашку гарнітури, якою користуєтесь. Якщо під час розмови, яка відбувається лише через одну чашку, вийняти іншу чашку гарнітури з чохла для заряджання, можна далі розмовляти через обидві чашки.

Примітка

- Коли ви використовуєте лише одну чашку гарнітури, обов'язково тримайте іншу чашку в чохлах для заряджання.
- У разі використання лише однієї чашки гарнітури залишок заряду акумулятора гарнітури може бути різним на лівій і правій сторонах.

Пов'язані розділи

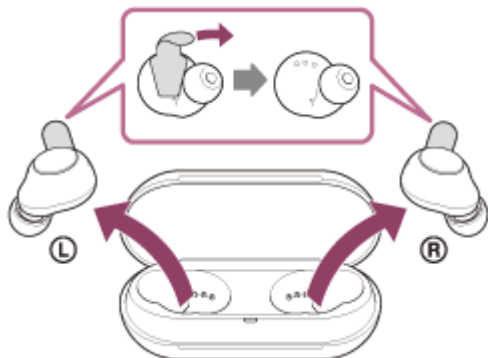
- [Керування аудіопристроєм \(підключення Bluetooth\)](#)
- [Функції під час телефонної розмови](#)

Бездротова стереофонічна гарнітура
WF-C500

Заряджання

Гарнітура та чохол для заряджання містять вбудовані літій-іонні акумулятори. Для заряджання гарнітури перед використанням скористайтеся кабелем із роз'ємом USB Type-C з комплекту постачання.

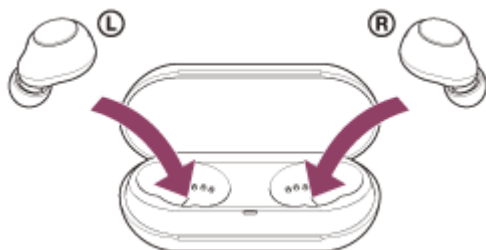
1 Зніміть гарнітуру з чохла для заряджання та витягніть ізоляційний лист.



Утилізуйте витягнутий ізоляційний лист.

2 Установіть гарнітуру в чохол для заряджання.

Покладіть ліву чашку гарнітури (чашку з тактильною точкою) назад у лівий отвір чохла для заряджання, а праву чашку гарнітури – назад у правий отвір цього чохла. Кожен навушник гарнітури буде встановлено в чохол для заряджання в правильне положення за допомогою вбудованого магніту.

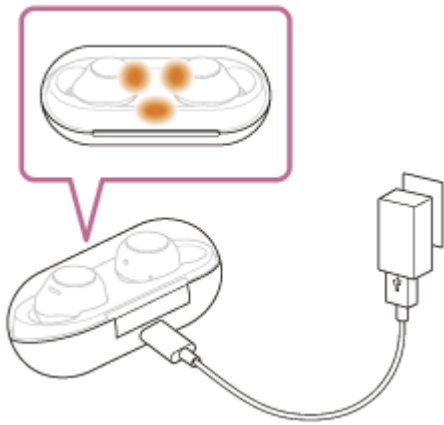


Установіть гарнітуру в чохол для заряджання та закрийте його кришку, коли загоряться індикатори (помаранчеві) на гарнітурі.

Індикатори (помаранчеві) на гарнітурі вимикаються після завершення заряджання гарнітури.

3 Під'єднайте чохол для заряджання до розетки змінного струму.

Скористайтеся кабелем із роз'ємом USB Type-C з комплекту постачання та доступним у продажу USB-адаптером змінного струму.



Розпочнеться заряджання на гарнітурі та чохлі для заряджання. Загоряться індикатори (помаранчеві) на гарнітурі та чохлі для заряджання.

Після завершення заряджання індикатори (помаранчеві) на гарнітурі та чохлі для заряджання погаснуть. Вийміть кабель із роз'ємом USB Type-C.

Відомості про час заряджання

Приблизний час повного заряджання гарнітури та чохла для заряджання становить 3 години (*).

* Час, потрібний для заряджання розрядженого акумулятора до повної ємності. Тривалість заряджання залежить від умов використання.

Заряджання гарнітури, коли ви не вдома

У футляр для заряджання вбудовано перезаряджуваний акумулятор. Якщо зарядити чохол для заряджання заздалегідь, його можна використовувати для заряджання гарнітури там, де немає доступу до електромережі. Приблизний час повного заряджання лівої та правої чашок гарнітури становить приблизно 2,5 години.

Системні вимоги до заряджання акумулятора через USB

USB-адаптер змінного струму

Найкращий у продажу USB-адаптер змінного струму, здатний постачати вихідний струм 0,5 A (500 mA) або більше

Персональний комп'ютер

Персональний комп'ютер зі стандартним гніздом USB

- Ми не гарантуємо роботу на всіх комп'ютерах.
- Крім того, не гарантується належна робота на комп'ютерах, зібраних на замовлення або в домашніх умовах.

Підказка

- Гарнітуру також можна заряджати від чохла, який підключено до працюючого комп'ютера кабелем із роз'ємом USB Type-C, що надається в комплекті постачання.
- Коли ви знімаєте гарнітуру з чохла для заряджання, у лівій і правій чашках гарнітури відтворюється голосова підказка з інформацією про відповідний рівень заряду. Іноді відомості про залишок заряду акумулятора, що лунають у голосовій підказці, можуть відрізнитися від дійсного залишку. Використовуйте його лише як орієнтовний показник.

Примітка

- Вийнявши ізоляційний лист після придбання, обов'язково встановіть гарнітуру в чохол для заряджання та зарядіть її перед використанням.
- Обов'язково скористайтеся кабелем USB Type-C з комплекту постачання. В іншому разі заряджання може бути невдалим.
- Успішність заряджання залежить від типу USB-адаптера змінного струму.
- Залежно від налаштувань функцій гарнітури та умов використання, швидкість споживання енергії акумуляторами лівого та правого навушників може відрізнитися. Тому може відрізнитися час зарядки лівого та правого навушників, але це не є несправністю.

- Гарнітуру неможливо заряджати, коли комп'ютер переходить у режим очікування (сну) або глибокого сну. У такому разі змініть налаштування комп'ютера та почніть заряджання знову.
- Якщо після встановлення гарнітури в чохол для заряджання на ньому повільно блимає індикатор (помаранчевий), залишок заряду акумулятора чохла для заряджання є низьким. Зарядіть чохол для заряджання.
- Якщо індикатори (помаранчеві) на чохлах для заряджання не горять і не блимають, навіть коли гарнітуру розташовано в чохлах для заряджання, акумулятор чохла для заряджання розряджений. Зарядіть чохол для заряджання.
- Якщо не користуватися гарнітурою протягом тривалого часу, час роботи від вбудованого акумулятора може скоротитися. Проте час роботи від акумулятора продовжиться після кількох циклів заряджання та розряджання. Якщо ви не користуєтесь гарнітурою протягом тривалого часу, то заряджайте її кожні 6 місяців, щоб уникнути надмірного розряджання.
- Якщо не користуватися гарнітурою протягом тривалого часу, то зарядження акумулятора триватиме довше.
- Якщо є проблема з акумулятором гарнітури або чохлам для заряджання і під час заряджання виявлено щось незвичне, індикатори (помаранчеві) на гарнітурі чи індикатор (помаранчевий) на чохлах для заряджання блимають. Рекомендовано здійснювати заряджання в місці з температурою повітря від 15 °C до 35 °C. За іншої температури ефективність заряджання падає. Якщо проблема не зникне, зверніться до найближчого дилера Sony.
- Якщо гарнітурою не користуватися протягом тривалого часу, то індикатор (помаранчевий) на чохлах для заряджання може не загорятися відразу після початку заряджання. Трохи зачекайте, доки не загориться індикатор (помаранчевий).
- Якщо час роботи від вбудованого акумулятора значно знизився, його слід замінити. Зверніться до найближчого дилера Sony.
- Уникайте різких коливань температури, прямого сонячного світла, вологи, піску, пилу й ураження електричним струмом. У жодному разі не залишайте гарнітуру в припаркованому транспортному засобі.
- Підключайте чохол для заряджання до комп'ютера напряму й тільки за допомогою кабелю з роз'ємом USB Type-C, що надається в комплекті постачання. Заряджання не завершиться належним чином, якщо чохол підключено через USB-концентратор.

Пов'язані розділи

- [Про індикатор](#)
- [Про голосові підказки](#)
- [Перевірка залишку заряду акумулятора](#)

Бездротова стереофонічна гарнітура
WF-C500

Час роботи гарнітури

Гарнітура з повністю зарядженим акумулятором працюватиме стільки часу:

Підключення Bluetooth

Тривалість відтворення музики

Кодек	DSEE™	Час роботи гарнітури
AAC	Автоматично	Макс. 10 годин
AAC	Вимкнено	Макс. 10 годин
SBC	Автоматично	Макс. 10 годин
SBC	Вимкнено	Макс. 10 годин

- Після 10 хвилин заряджання можна відтворювати музику приблизно 60 хвилин.
- Якщо встановити наведені нижче функції, доступний час роботи акумулятора стає коротшим, ніж указаний вище.
 - звуку
 - DSEE

У разі одночасного використання еквайзера та DSEE доступний час роботи акумулятора стає ще коротшим.

Тривалість спілкування

Макс. 5 годин

Підказка

- За допомогою програми «Sony | Headphones Connect» можна перевірити, який кодек використовується для підключення, або переключити функцію DSEE.

Примітка

- Тривалість роботи може відрізнятись від наведеного вище часу залежно від налаштувань функцій і умов використання гарнітури.
- Залежно від налаштувань функцій гарнітури та умов використання швидкість споживання енергії акумуляторами лівого та правого навушників може відрізнятись, але це не є несправністю.

Пов'язані розділи

- [Підтримувані кодеки](#)
- [Про функцію DSEE](#)
- [Можливості програми «Sony | Headphones Connect»](#)

Бездротова стереофонічна гарнітура
WF-C500

Перевірка залишку заряду акумулятора

Можна перевірити залишок заряду акумуляторів гарнітури та чохла для заряджання.

Під час зняття гарнітури з чохла для заряджання

Коли ви знімаєте гарнітуру з чохла для заряджання, у лівій і правій чашках гарнітури відтворюється голосова підказка з інформацією про відповідний рівень заряду.

«Battery about XX %» (Заряд акумулятора прибіл. XX %) (Значення «XX» указує на приблизний залишок заряду.)

«Battery fully charged» (Акумулятор повністю заряджено)

Іноді відомості про залишок заряду акумулятора, що лунають у голосовій підказці, можуть відрізнитися від дійсного залишку. Використовуйте його лише як орієнтовний показник.

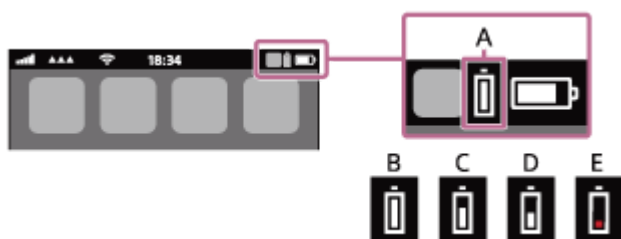
Коли заряд акумулятора знижується

Якщо лунає попереджувальний звуковий сигнал і відтворюється голосова підказка «Low battery, please recharge headset» (Низький заряд акумулятора, перезарядіть гарнітуру), якнайшвидше зарядіть гарнітуру.

Коли акумулятор повністю розряджається, лунає попереджувальний звуковий сигнал, відтворюється голосова підказка «Please recharge headset. Power off» (Перезарядіть гарнітуру. Живлення вимкнено.), а сама гарнітура автоматично вимикається.

Якщо ви використовуєте iPhone або iPod touch

Якщо гарнітуру підключено до iPhone або iPod touch через з'єднання HFP Bluetooth, на ній з'явиться іконка, яка показуватиме залишок заряду акумулятора гарнітури на екрані пристрою iPhone або iPod touch.



A: залишок заряду акумулятора гарнітури

B: від 100 % до 71 %

C: від 70 % до 51 %

D: від 50 % до 21 %

E: 20 % або нижче (потрібно зарядити)

Рівень заряду акумулятора гарнітури також відображається на віджеті iPhone або iPod touch з iOS 11 або пізніших версій. За докладнішою інформацією звертайтеся до інструкцій з експлуатації iPhone або iPod touch.

Іноді відомості про залишок заряду, які відображаються на екрані, можуть відрізнитися від дійсного залишку.

Використовуйте його лише як орієнтовний показник.

Коли використовується смартфон з ОС Android™ 8.1 або пізніших версій

Коли гарнітуру підключено до смартфона з ОС Android через з'єднання HFP Bluetooth, виберіть [Settings] – [Device connection] – [Bluetooth], щоб відобразити залишок заряду гарнітури як «100%», «70%», «50%» або «20%» у стовпці під'єданого пристрою Bluetooth на екрані смартфона. За докладною інформацією звертайтеся до інструкції з експлуатації смартфона з ОС Android.

Іноді відомості про залишок заряду, які відображаються на екрані, можуть відрізнитися від дійсного залишку.

Використовуйте його лише як орієнтовний показник.

Перевірка залишку заряду акумулятора чохла для заряджання

- Якщо після встановлення гарнітури в чохол для заряджання або її зняття з цього чохла на ньому протягом приблизно 15 секунд блимає індикатор (помаранчевий), залишок заряду акумулятора чохла для заряджання становить від 5 % до 30 %. Чохол для заряджання з таким рівнем заряду не може достатньо зарядити гарнітуру.
- Якщо після встановлення гарнітури в чохол для заряджання або її зняття з цього чохла на ньому не загоряється чи відразу гасне індикатор (помаранчевий), залишок заряду акумулятора чохла для заряджання становить менше 5 %. У цьому випадку гарнітуру неможливо зарядити в чохлі для заряджання.

Підказка

- Залишок заряду акумулятора гарнітури може бути різним на лівій і правій сторонах залежно від того, як ви використовуєте чашки гарнітури.
У разі використання обох чашок гарнітури відображається залишок заряду акумулятора більш розрядженої чашки.
У разі використання тільки однієї чашки гарнітури відображається залишок заряду акумулятора використовуваної чашки.
- Крім того, залишок заряду акумулятора гарнітури можна перевірити за допомогою програми «Sony | Headphones Connect». Цю програму підтримують і смартфони з ОС Android, і пристрої iPhone/iPod touch.

Примітка

- Якщо гарнітуру та смартфон не підключено через HFP, залишок заряду акумулятора відобразиться неправильно.
- Залишок заряду акумулятора чохла для заряджання не можна перевірити в програмі «Sony | Headphones Connect». Якщо на чохлі для заряджання блимає помаранчевий індикатор, зарядіть чохол.
- Залишок заряду акумулятора може не відобразитися належним чином, якщо щойно завершилось оновлення програмного забезпечення або гарнітура довго не використовувалася. У такому разі кілька разів зарядіть і розрядіть акумулятор, щоб забезпечити відображення правильного залишку заряду.

Пов'язані розділи

- [Можливості програми «Sony | Headphones Connect»](#)
- [Про індикатор](#)

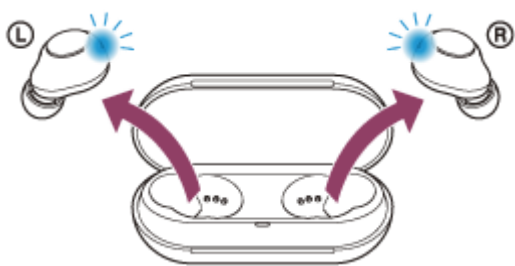
Бездротова стереофонічна гарнітура
WF-C500

Увімкнення гарнітури

Коли гарнітуру встановлено в чохол для заряджання

1 Зніміть гарнітуру з чохла для заряджання.

Гарнітура автоматично вмикається, після чого блимають індикатори (сині).
Якщо зняти з чохла для заряджання тільки одну чашку, увімкнеться тільки вона.



Буде відтворено голосову підказку «Power on» (Увімкнення).

Коли гарнітуру не встановлено в чохол для заряджання

Гарнітура вимкнеться відразу після її ініціалізації. У цьому разі гарнітура увімкнеться, якщо натиснути й утримувати кнопки на обох чашках гарнітури протягом приблизно 2 секунд. Гарнітура також увімкнеться, якщо встановити її в чохол для заряджання, а потім вийняти з нього.

Коли гарнітуру ввімкнуто

Якщо вийняти обидва навушники гарнітури з чохла для заряджання, буде встановлено підключення між лівим і правим навушниками.

Гарнітура переходить у режим сполучення Bluetooth під час її першого увімкнення після придбання або відразу після її ініціалізації.

Пов'язані розділи

- [Використання лише однієї чашки гарнітури](#)
- [Вимкнення гарнітури](#)

Бездротова стереофонічна гарнітура
WF-C500

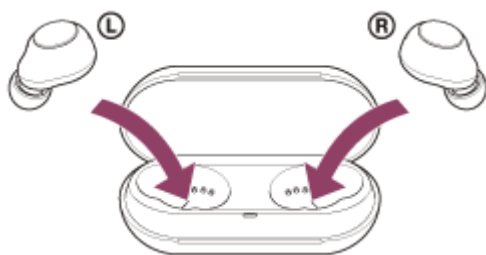
Вимкнення гарнітури

1 Установіть гарнітуру в чохол для заряджання.

Покладіть ліву чашку гарнітури (чашку з тактильною точкою) назад у лівий отвір чохла для заряджання, а праву чашку гарнітури – назад у правий отвір цього чохла. Кожен навушник гарнітури буде встановлено в чохол для заряджання в правильне положення за допомогою вбудованого магніту.

Коли гарнітуру буде встановлено в чохол для заряджання, вона автоматично вимкнеться.

Якщо в чохлі для заряджання достатньо заряду, на гарнітурі загоряться індикатори (помаранчеві) та почнеться заряджання гарнітури.



Підказка

- Гарнітуру можна також вимкнути за допомогою програми «Sony | Headphones Connect».

Примітка

- Якщо в чохлі для заряджання недостатньо заряду, заряджання гарнітури не розпочнеться. Зарядіть чохол для заряджання.

Пов'язані розділи

- [Заряджання](#)
- [Увімкнення гарнітури](#)
- [Можливості програми «Sony | Headphones Connect»](#)

Бездротова стереофонічна гарнітура
WF-C500

Установлення бездротового підключення до пристроїв Bluetooth

Ви можете насолоджуватися музикою та телефонними розмовами в режимі «вільні руки» через гарнітуру завдяки використанню функції Bluetooth вашого пристрою Bluetooth.

Сполучення

Для використання функції Bluetooth потрібно заздалегідь зареєструвати обидва пристрої, що підключаються. Операція з реєстрації пристрою називається «сполученням». Вручну сполучіть гарнітуру та пристрій.

Підключення до сполученого пристрою

Пристрій достатньо сполучити один раз. Підключіться до пристроїв, які вже сполучено з гарнітурою, у відповідний для кожного пристрою спосіб.


Бездротова стереофонічна гарнітура
WF-C500

Підключення за допомогою програми «Sony | Headphones Connect»

Запустіть програму «Sony | Headphones Connect» на своєму смартфоні з ОС Android або iPhone, щоб підключити гарнітуру до смартфона чи iPhone. Докладнішу інформацію шукайте в довідці до програми «Sony | Headphones Connect».

https://rd1.sony.net/help/mdr/hpc/h_zz/



Sony Headphones Connect 

Примітка

- Підключення до деяких смартфонів і пристроїв iPhone за допомогою програми «Sony | Headphones Connect» може бути нестабільним. У такому разі для підключення до гарнітури виконайте дії, наведені в розділах «[Підключення до сполученого смартфона з ОС Android](#)» або «[Підключення до сполученого iPhone](#)».

Пов'язані розділи

- [Підключення до сполученого смартфона з ОС Android](#)
- [Підключення до сполученого iPhone](#)
- [Можливості програми «Sony | Headphones Connect»](#)
- [Установлення програми «Sony | Headphones Connect»](#)

Бездротова стереофонічна гарнітура
WF-C500

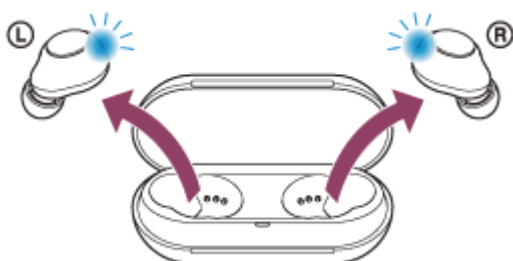
Сполучення зі смартфоном з ОС Android і підключення до нього

Операція з реєстрації пристрою, до якого потрібно підключитися, називається сполученням. Якщо пристрій використовується з гарнітурою вперше, спочатку сполучіть його.

Перед цією операцією переконайтеся в наведеному нижче.

- Смартфон з ОС Android розташовано на відстані до 1 м від гарнітури.
- Гарнітура достатньо заряджена.
- Інструкція з експлуатації смартфона з Android перед вами.

1 Зніміть обидві чашки гарнітури з чохла для заряджання.

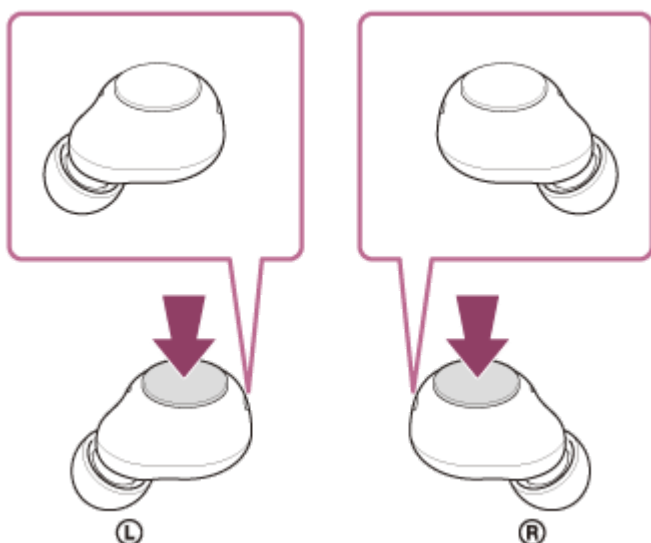


Гарнітура автоматично ввімкнеться. Перевірте, чи блимають індикатори (сині).

2 Перейдіть у режим сполучення на цій гарнітурі.

У разі першого сполучення з пристроєм після покупки чи ініціалізації гарнітури (якщо в гарнітурі немає відомостей про сполучення) гарнітура автоматично переходить у режим сполучення після її зняття з чохла для заряджання. У цьому разі перейдіть до кроку **3**.

Коли ви сполучатимете другий або наступні пристрої (на гарнітурі є інформація про сполучення інших пристроїв), натисніть і утримуйте кнопки на лівій і правій чашках протягом приблизно 5 секунд.



Переконайтеся, що індикатор (синій) на обох чашках гарнітури постійно блимає по два рази поспіль. В обох навушниках гарнітури водночас пролунає голосова підказка «Bluetooth pairing» (Сполучення Bluetooth).

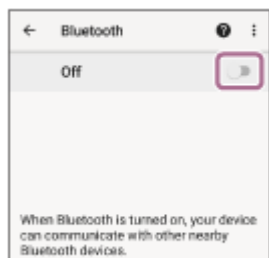
3 Розблокуйте екран смартфона з ОС Android, якщо його заблоковано.

4 Знайдіть гарнітуру на смартфоні з ОС Android.

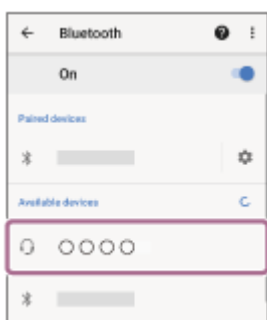
1. Виберіть [Settings] – [Device connection] – [Bluetooth].



2. Торкніться перемикача, щоб увімкнути функцію Bluetooth.



5 Торкніться [WF-C500].



Якщо з'явиться запит ключа доступу (*), введіть «0000».

Гарнітуру та смартфон буде сполучено й підключено одне до одного.

Індикатори (сині) на обох чашках гарнітури швидко блимають протягом приблизно 5 секунд.

У чашці гарнітури, яку першою вийняли з чохла для заряджання, пролунає голосова підказка «Bluetooth connected» (Пристрій Bluetooth підключено).

Якщо їх не буде з'єднано, зверніться до розділу «Підключення до сполученого смартфона з ОС Android».

Якщо на екрані смартфона з ОС Android не відображається [WF-C500], повторіть дії, починаючи з кроку 4 .

* Ключ доступу може мати назву «Код доступу», «PIN-код», «Номер PIN» або «Пароль».

Про відео з посібником з експлуатації

Перегляньте відео, щоб дізнатися, як уперше виконати сполучення.

https://rd1.sony.net/help/mdr/mov0028/h_zz/

Підказка

- Наведена вище операція є прикладом. За докладнішою інформацією звертайтеся до інструкцій з експлуатації смартфона з ОС Android.
- Для видалення всієї інформації про сполучення Bluetooth зверніться до розділу «Ініціалізація гарнітури для повернення до заводських налаштувань».

Примітка

- Якщо сполучення не буде встановлено протягом 5 хвилин, режим сполучення буде скасовано. У такому разі встановіть гарнітуру в чохол для заряджання та знову повторіть дії з кроку ❶ .
- Коли пристрої Bluetooth сполучено, їх не потрібно сполучати знову, за винятком таких випадків:
 - Інформацію про сполучення було видалено після, наприклад, ремонту.
 - У разі сполучення з 9-м пристроєм.
Гарнітуру можна сполучити не більше ніж з 8 пристроями. Якщо спробувати сполучити новий пристрій після сполучення з 8 інших пристроїв, відомості про реєстрацію сполученого пристрою з найдавнішим часом з'єднання буде замінено на відомості про новий пристрій.
 - Коли інформацію про сполучення з гарнітурою видалено з пристрою Bluetooth.
 - У разі ініціалізації гарнітури.
Уся інформація про сполучення видаляється. У такому разі видаліть із підключеного пристрою інформацію про створення пари та створіть пару знову.
- Гарнітуру можна сполучати з багатьма пристроями, проте вона відтворюватиме музику одночасно лише з одного.

Пов'язані розділи

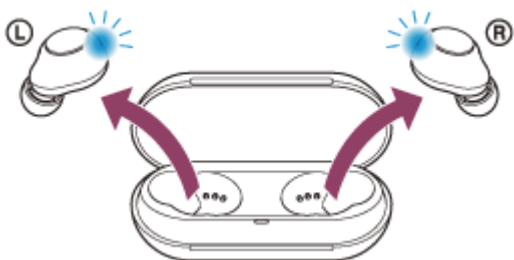
- [Носіння гарнітури](#)
- [Установлення бездротового підключення до пристроїв Bluetooth](#)
- [Підключення до сполученого смартфона з ОС Android](#)
- [Прослуховування музики з пристрою через підключення Bluetooth](#)
- [Припинення підключення Bluetooth \(після використання\)](#)
- [Ініціалізація гарнітури для повернення до заводських налаштувань](#)

Бездротова стереофонічна гарнітура
WF-C500

Підключення до сполученого смартфона з ОС Android

1 Розблокуйте екран смартфона з ОС Android, якщо його заблоковано.

2 Зніміть гарнітуру з чохла для заряджання.



Гарнітура автоматично увімкнеться. Перевірте, чи блимають індикатори (сині).

Якщо гарнітура автоматично підключається до останнього підключеного пристрою, у чашці гарнітури, яку першою вийняли з чохла для заряджання, пролунає голосова підказка «Bluetooth connected» (Пристрій Bluetooth підключено).

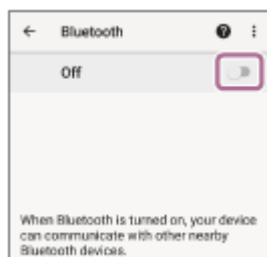
Перевірте стан підключення на смартфоні з ОС Android. Якщо підключення не встановлено, перейдіть до кроку **3**.

3 Відобразіть пристрої, сполучені зі смартфоном з ОС Android.

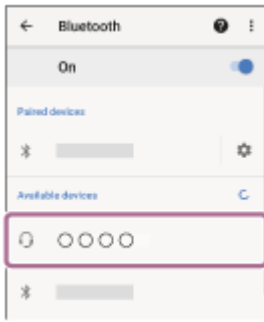
1. Виберіть [Settings] – [Device connection] – [Bluetooth].



2. Торкніться перемикача, щоб увімкнути функцію Bluetooth.



4 Торкніться [WF-C500].



У чашці гарнітури, яку першою вийняли з чохла для заряджання, пролунає голосова підказка «Bluetooth connected» (Пристрій Bluetooth підключено).

Підказка

- Наведена вище операція є прикладом. За докладнішою інформацією звертайтеся до інструкцій з експлуатації смартфона з ОС Android.

Примітка

- Якщо розташувати востаннє підключений пристрій Bluetooth біля гарнітури, то гарнітура може автоматично підключитися до пристрою після її ввімкнення. У цьому разі скасуйте функцію Bluetooth на пристрої, який було підключено востаннє, або вимкніть живлення.
- Якщо смартфон не вдається підключити до гарнітури, видаліть інформацію про сполучення гарнітури на смартфоні та знову виконайте процедуру сполучення. З питань використання смартфона звертайтеся до інструкцій із його експлуатації.

Пов'язані розділи

- [Носіння гарнітури](#)
- [Використання лише однієї чашки гарнітури](#)
- [Установлення бездротового підключення до пристроїв Bluetooth](#)
- [Сполучення зі смартфоном з ОС Android і підключення до нього](#)
- [Прослуховування музики з пристрою через підключення Bluetooth](#)
- [Припинення підключення Bluetooth \(після використання\)](#)

Бездротова стереофонічна гарнітура
WF-C500

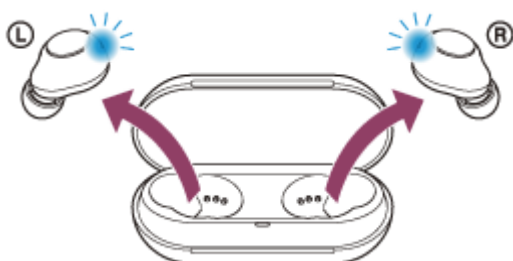
Сполучення з iPhone і підключення до нього

Операція з реєстрації пристрою, до якого потрібно підключитися, називається сполученням. Якщо пристрій використовується з гарнітурою вперше, спочатку сполучіть його.

Перед цією операцією переконайтеся в наведеному нижче.

- iPhone розташовано на відстані до 1 м від гарнітури.
- Гарнітура достатньо заряджена.
- У вас є інструкції з експлуатації iPhone.

1 Зніміть обидві чашки гарнітури з чохла для заряджання.

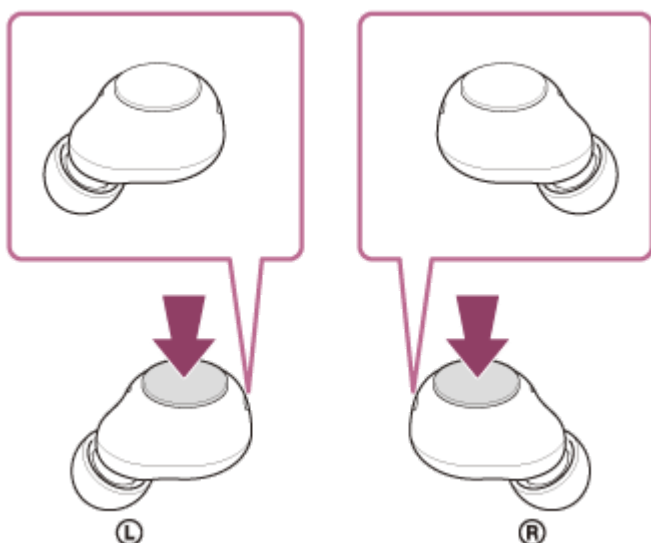


Гарнітура автоматично ввімкнеться. Перевірте, чи блимають індикатори (сині).

2 Перейдіть у режим сполучення на цій гарнітурі.

У разі першого сполучення з пристроєм після покупки чи ініціалізації гарнітури (якщо в гарнітурі немає відомостей про сполучення) гарнітура автоматично переходить у режим сполучення після її зняття з чохла для заряджання. У цьому разі перейдіть до кроку **3**.

Коли ви сполучатимете другий або наступні пристрої (на гарнітурі є інформація про сполучення інших пристроїв), натисніть і утримуйте кнопки на лівій і правій чашках протягом приблизно 5 секунд.

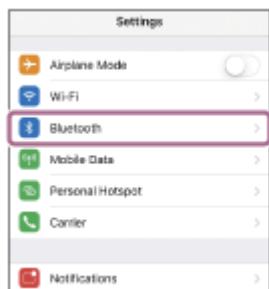


Переконайтеся, що індикатор (синій) на обох чашках гарнітури постійно блимає по два рази поспіль. В обох навушниках гарнітури водночас пролунає голосова підказка «Bluetooth pairing» (Сполучення Bluetooth).

3 Розблокуйте екран iPhone, якщо його заблоковано.

4 Знайдіть гарнітуру на iPhone.

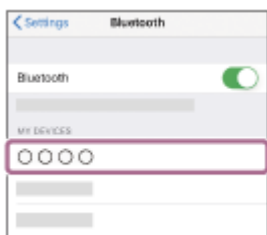
1. Виберіть [Settings].
2. Торкніться [Bluetooth].



3. Торкніться перемикача, щоб увімкнути функцію Bluetooth.



5 Торкніться [WF-C500].



Якщо з'явиться запит ключа доступу (*), введіть «0000».

Гарнітуру та iPhone буде сполучено та підключено одне до одного.

Індикатори (сині) на обох чашках гарнітури швидко блимають протягом приблизно 5 секунд.

У чашці гарнітури, яку першою вийняли з чохла для заряджання, пролунає голосова підказка «Bluetooth connected» (Пристрій Bluetooth підключено).

Якщо вони не підключені, зверніться до розділу «[Підключення до сполученого iPhone](#)».

Якщо на екрані iPhone не відображається [WF-C500], повторіть дії, починаючи з кроку 4.

* Ключ доступу може мати назву «Код доступу», «PIN-код», «Номер PIN» або «Пароль».

Про відео з посібником з експлуатації

Перегляньте відео, щоб дізнатися, як уперше виконати сполучення.

https://rd1.sony.net/help/mdr/mov0028/h_zz/

Підказка

- Наведена вище операція є прикладом. За докладнішою інформацією звертайтеся до інструкції з експлуатації вашого iPhone.
- Для видалення всієї інформації про сполучення Bluetooth зверніться до розділу «[Ініціалізація гарнітури для повернення до заводських налаштувань](#)».

Примітка

- Якщо сполучення не буде встановлено протягом 5 хвилин, режим сполучення буде скасовано. У такому разі встановіть гарнітуру в чохол для заряджання та знову повторіть дії з кроку ① .
- Коли пристрої Bluetooth сполучено, їх не потрібно сполучати знову, за винятком таких випадків:
 - Інформацію про сполучення було видалено після, наприклад, ремонту.
 - У разі сполучення з 9-м пристроєм.
Гарнітуру можна сполучити не більше ніж з 8 пристроями. Якщо спробувати сполучити новий пристрій після сполучення з 8 інших пристроїв, відомості про реєстрацію сполученого пристрою з найдавнішим часом з'єднання буде замінено на відомості про новий пристрій.
 - Коли інформацію про сполучення з гарнітурою видалено з пристрою Bluetooth.
 - У разі ініціалізації гарнітури.
Уся інформація про сполучення видаляється. У такому разі видаліть із підключеного пристрою інформацію про створення пари та створіть пару знову.
- Гарнітуру можна сполучати з багатьма пристроями, проте вона відтворюватиме музику одночасно лише з одного.

Пов'язані розділи

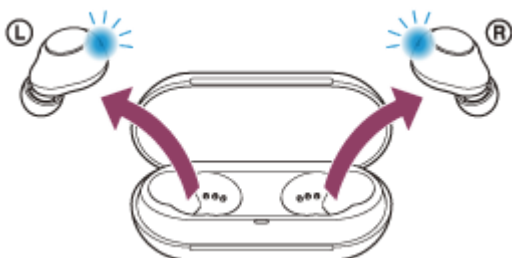
- [Носіння гарнітури](#)
- [Установлення бездротового підключення до пристроїв Bluetooth](#)
- [Підключення до сполученого iPhone](#)
- [Прослуховування музики з пристрою через підключення Bluetooth](#)
- [Припинення підключення Bluetooth \(після використання\)](#)
- [Ініціалізація гарнітури для повернення до заводських налаштувань](#)

Бездротова стереофонічна гарнітура
WF-C500

Підключення до сполученого iPhone

1 Розблокуйте екран iPhone, якщо його заблоковано.

2 Зніміть гарнітуру з чохла для заряджання.

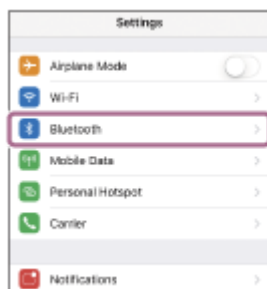


Гарнітура автоматично ввімкнеться. Перевірте, чи блимають індикатори (сині). Якщо гарнітура автоматично підключається до останнього підключеного пристрою, у чашці гарнітури, яку першою вийняли з чохла для заряджання, пролунає голосова підказка «Bluetooth connected» (Пристрій Bluetooth підключено).

Перевірте стан підключення на iPhone. Якщо підключення не встановлено, перейдіть до кроку **3**.

3 Відобразіть пристрої, сполучені з iPhone.

1. Виберіть [Settings].
2. Торкніться [Bluetooth].



3. Торкніться перемикача, щоб увімкнути функцію Bluetooth.



4 Торкніться [WF-C500].



У чашці гарнітури, яку першою вийняли з чохла для заряджання, пролунає голосова підказка «Bluetooth connected» (Пристрій Bluetooth підключено).

Підказка

- Наведена вище операція є прикладом. За докладнішою інформацією звертайтеся до інструкції з експлуатації вашого iPhone.

Примітка

- Якщо розташувати востаннє підключений пристрій Bluetooth біля гарнітури, то гарнітура може автоматично підключитися до пристрою після її ввімкнення. У цьому разі скасуйте функцію Bluetooth на пристрої, який було підключено востаннє, або вимкніть живлення.
- Якщо iPhone не вдається підключити до гарнітури, видаліть інформацію про сполучення гарнітури на iPhone і знову виконайте процедуру сполучення. З питань використання пристрою iPhone звертайтеся до інструкцій з експлуатації iPhone.

Пов'язані розділи

- [Носіння гарнітури](#)
- [Використання лише однієї чашки гарнітури](#)
- [Установлення бездротового підключення до пристроїв Bluetooth](#)
- [Сполучення з iPhone і підключення до нього](#)
- [Прослуховування музики з пристрою через підключення Bluetooth](#)
- [Припинення підключення Bluetooth \(після використання\)](#)

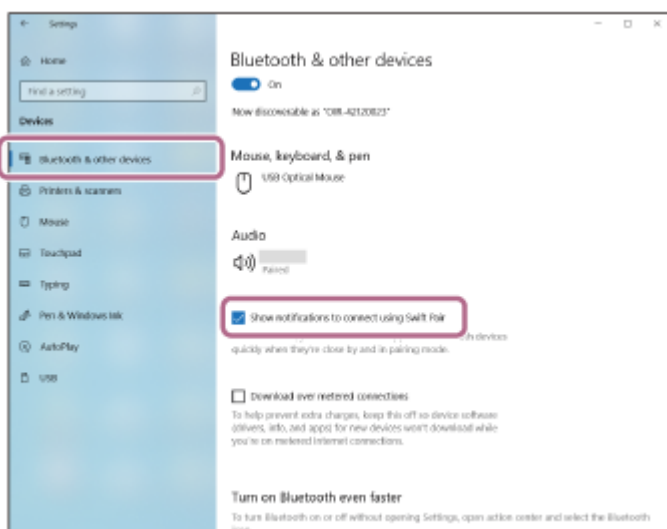
Бездротова стереофонічна гарнітура
WF-C500

Сполучення з комп'ютером і підключення до нього (Windows® 10)

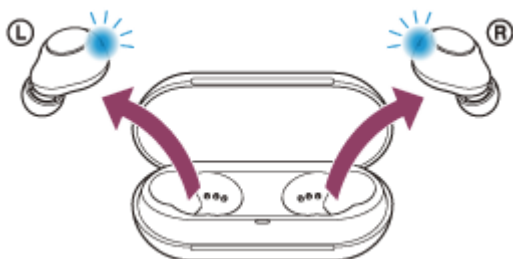
Операція з реєстрації пристрою, до якого потрібно підключитися, називається сполученням. Якщо пристрій використовується з гарнітурою вперше, спочатку сполучіть його.

Перед цією операцією переконайтеся в наведеному нижче.

- На комп'ютері наявна функція Bluetooth, яка підтримує підключення для відтворення музики (A2DP).
- Комп'ютер розташований на відстані до 1 м від гарнітури.
- Гарнітура достатньо заряджена.
- Інструкція з експлуатації комп'ютера перед вами.
- Залежно від комп'ютера, що використовується, може знадобитись увімкнути вбудований адаптер Bluetooth. Якщо ви не знаєте, як увімкнути адаптер Bluetooth, або не впевнені, чи ваш комп'ютер оснащено вбудованим адаптером Bluetooth, зверніться до інструкцій з експлуатації комп'ютера.
- Якщо у вас ОС версії Windows 10 1803 або пізнішої, функція Swift Pair полегшить створення пари. Щоб скористатися функцією Swift Pair, натисніть кнопку [Start] – [Settings] – [Devices] – [Bluetooth & other devices] і встановіть прапорець [Show notifications to connect using Swift Pair].



1 Зніміть обидві чашки гарнітури з чохла для заряджання.

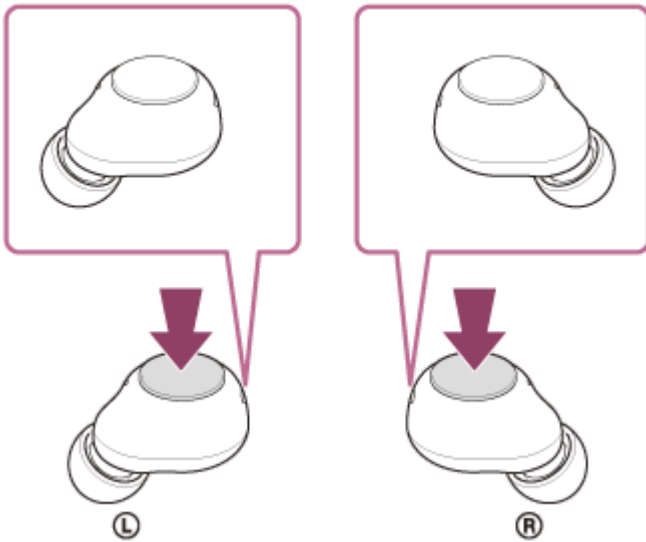


Гарнітура автоматично увімкнеться. Перевірте, чи блимають індикатори (сині).

2 Перейдіть у режим сполучення на цій гарнітурі.

У разі першого сполучення з пристроєм після покупки чи ініціалізації гарнітури (якщо в гарнітурі немає відомостей про сполучення) гарнітура автоматично переходить у режим сполучення після її зняття з чохла для заряджання. У цьому разі перейдіть до кроку **3**.

Коли ви сполучатимете другий або наступні пристрої (на гарнітурі є інформація про сполучення інших пристроїв), натисніть і утримуйте кнопки на лівій і правій чашках протягом приблизно 5 секунд.



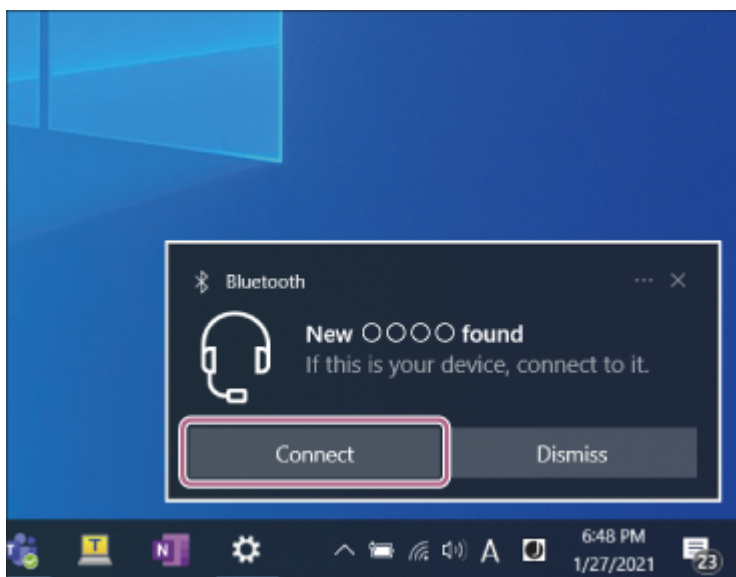
Переконайтеся, що індикатор (синій) на обох чашках гарнітури постійно блимає по два рази поспіль. В обох навушниках гарнітури водночас пролунає голосова підказка «Bluetooth pairing» (Сполучення Bluetooth).

3 Виведіть комп'ютер із режиму очікування (сну) або глибокого сну.

4 Сполучіть гарнітуру за допомогою комп'ютера.

Підключення за допомогою функції Swift Pair

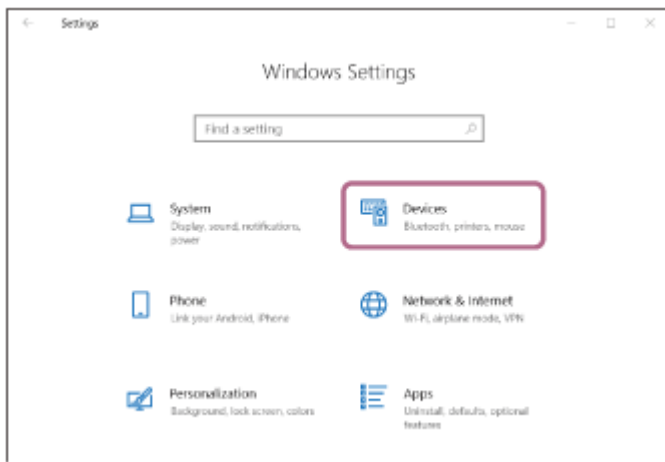
1. Виберіть [Connect] зі спливаючого меню, що відображається на екрані комп'ютера.



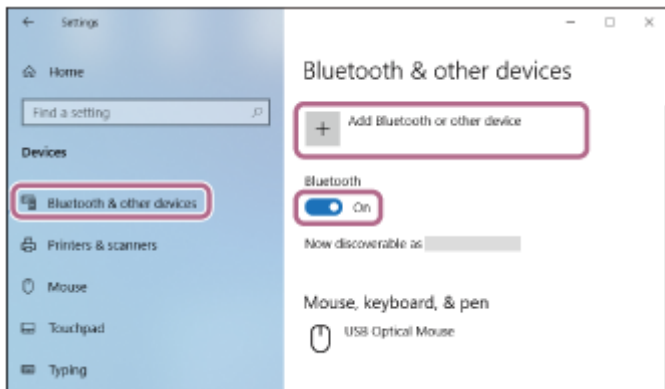
Підключення без допомоги функції Swift Pair

1. Натисніть кнопку [Start], а потім виберіть [Settings].

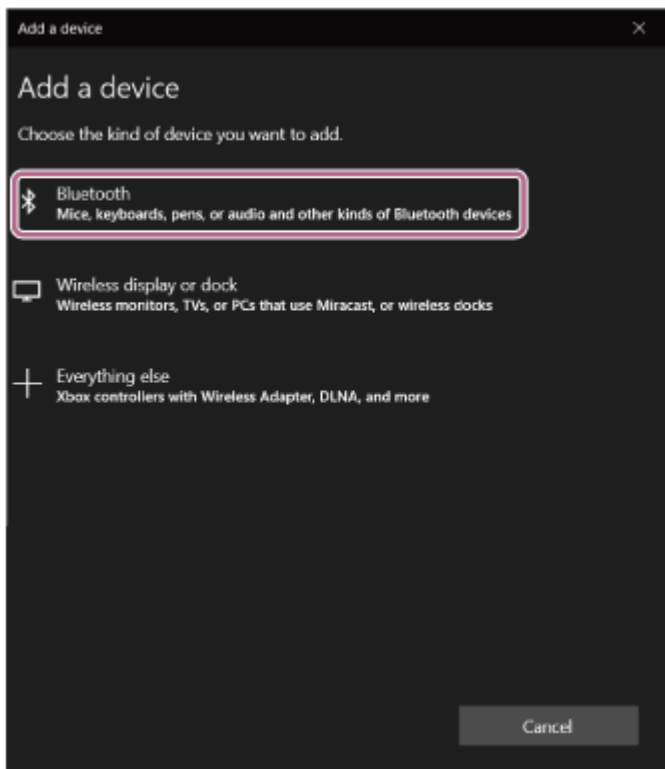
2. Клацніть [Devices].



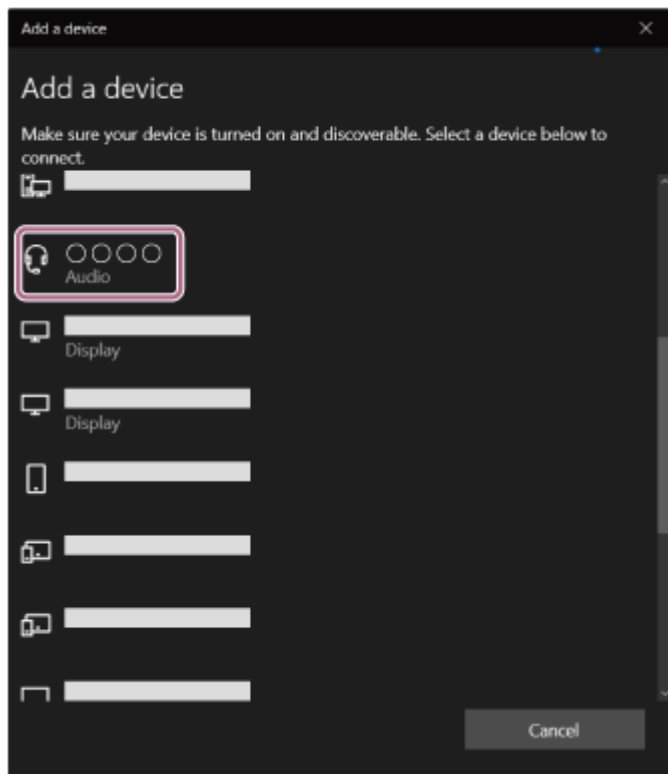
3. Клацніть вкладку [Bluetooth & other devices], натисніть перемикач [Bluetooth], щоб увімкнути функцію Bluetooth, а потім клацніть [Add Bluetooth or other device].



4. Клацніть [Bluetooth].



5. Клацніть [WF-C500].



Якщо з'явиться запит ключа доступу (*), введіть «0000».

Гарнітуру та комп'ютер буде сполучено та підключено одне до одного.

Індикатори (сині) на обох чашках гарнітури швидко блимають протягом приблизно 5 секунд.

У чашці гарнітури, яку першою вийняли з чохла для заряджання, пролунає голосова підказка «Bluetooth connected» (Пристрій Bluetooth підключено).

Якщо їх не з'єднано, зверніться до розділу [«Підключення до сполученого комп'ютера \(Windows 10\)»](#).

Якщо на екрані комп'ютера не відображається [WF-C500], повторіть дії з розділу «Підключення без використання функції Swift Pair» із кроку **4**.

* Ключ доступу може мати назву «Код доступу», «PIN-код», «Номер PIN» або «Пароль».

Підказка

- Наведена вище операція є прикладом. За докладнішою інформацією звертайтеся до інструкцій з експлуатації комп'ютера.
- Для видалення всієї інформації про сполучення Bluetooth зверніться до розділу [«Ініціалізація гарнітури для повернення до заводських налаштувань»](#).

Примітка

- Якщо сполучення не буде встановлено протягом 5 хвилин, режим сполучення буде скасовано. У такому разі встановіть гарнітуру в чохол для заряджання та знову повторіть дії з кроку **1**.
- Коли пристрої Bluetooth сполучено, їх не потрібно сполучати знову, за винятком таких випадків:
 - Інформацію про сполучення було видалено після, наприклад, ремонту.
 - У разі сполучення з 9-м пристроєм.
Гарнітуру можна сполучити не більше ніж з 8 пристроями. Якщо спробувати сполучити новий пристрій після сполучення 8 інших пристроїв, відомості про реєстрацію сполученого пристрою з найдавнішим часом з'єднання буде замінено на відомості про новий пристрій.
 - Коли інформацію про сполучення з гарнітурою видалено з пристрою Bluetooth.
 - У разі ініціалізації гарнітури.
Уся інформація про сполучення видаляється. У такому разі видаліть із підключеного пристрою інформацію про створення пари та створіть пару знову.
- Гарнітуру можна сполучити з багатьма пристроями, проте вона відтворюватиме музику одночасно лише з одного.

Пов'язані розділи

- Носіння гарнітури
- Установлення бездротового підключення до пристроїв Bluetooth
- Підключення до сполученого комп'ютера (Windows 10)
- Прослуховування музики з пристрою через підключення Bluetooth
- Припинення підключення Bluetooth (після використання)
- Ініціалізація гарнітури для повернення до заводських налаштувань

5-030-795-91(2) Copyright 2021 Sony Corporation

Бездротова стереофонічна гарнітура
WF-C500

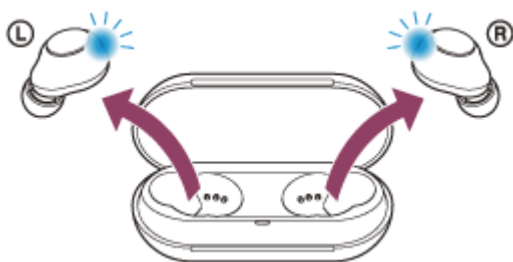
Сполучення з комп'ютером і підключення до нього (Windows 8.1)

Операція з реєстрації пристрою, до якого потрібно підключитися, називається сполученням. Якщо пристрій використовується з гарнітурою вперше, спочатку сполучіть його.

Перед цією операцією переконайтеся в наведеному нижче.

- На комп'ютері наявна функція Bluetooth, яка підтримує підключення для відтворення музики (A2DP).
- Комп'ютер розташований на відстані до 1 м від гарнітури.
- Гарнітура достатньо заряджена.
- Інструкція з експлуатації комп'ютера перед вами.
- Залежно від комп'ютера, що використовується, може знадобитись увімкнути вбудований адаптер Bluetooth. Якщо ви не знаєте, як увімкнути адаптер Bluetooth, або не впевнені, чи ваш комп'ютер оснащено вбудованим адаптером Bluetooth, зверніться до інструкцій з експлуатації комп'ютера.

1 Зніміть обидві чашки гарнітури з чохла для заряджання.

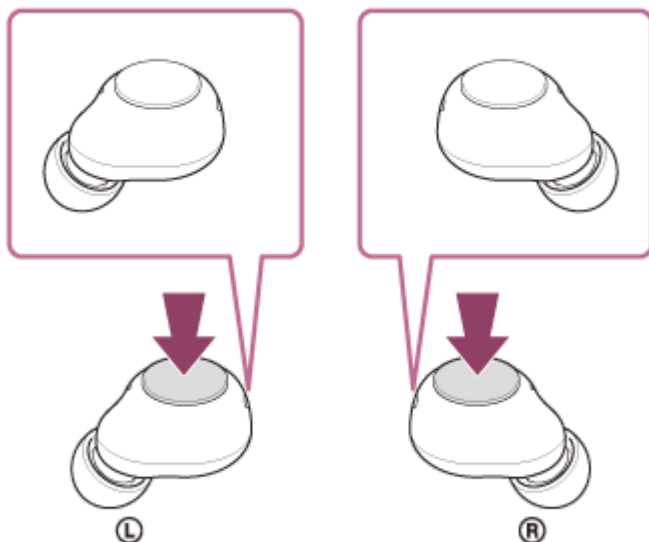


Гарнітура автоматично увімкнеться. Перевірте, чи блимають індикатори (сині).

2 Перейдіть у режим сполучення на цій гарнітурі.

У разі першого сполучення з пристроєм після покупки чи ініціалізації гарнітури (якщо в гарнітурі немає відомостей про сполучення) гарнітура автоматично переходить у режим сполучення після її зняття з чохла для заряджання. У цьому разі перейдіть до кроку **3**.

Коли ви сполучатимете другий або наступні пристрої (на гарнітурі є інформація про сполучення інших пристроїв), натисніть і утримуйте кнопки на лівій і правій чашках протягом приблизно 5 секунд.



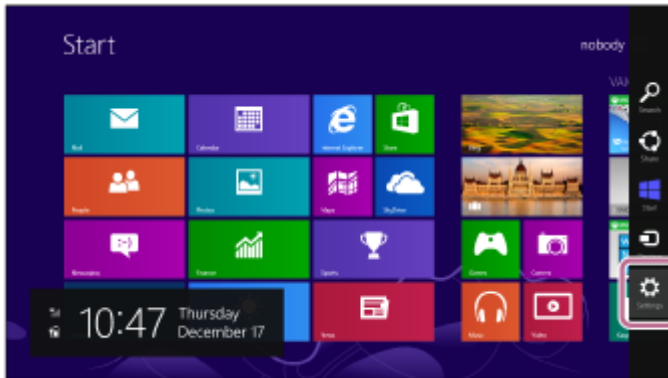
Переконайтеся, що індикатор (синій) на обох чашках гарнітури постійно блимає по два рази поспіль.

В обох навушниках гарнітури водночас пролунає голосова підказка «Bluetooth pairing» (Сполучення Bluetooth).

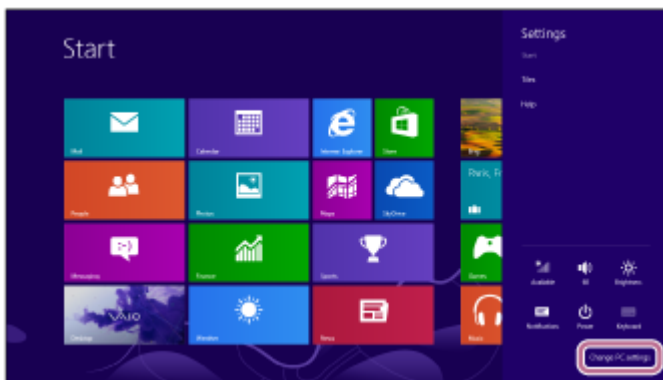
3 Виведіть комп'ютер із режиму очікування (сну) або глибокого сну.

4 Сполучіть гарнітуру за допомогою комп'ютера.

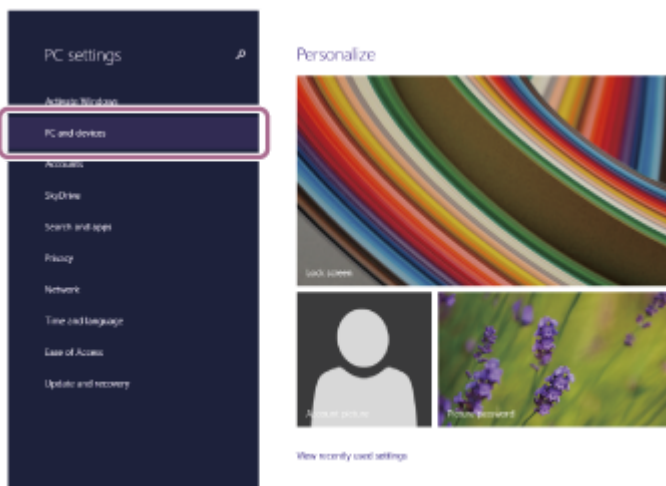
1. Наведіть вказівник миші на верхній правий кут екрана (якщо використовується сенсорна панель, проведіть пальцем від правого краю екрана), а потім виберіть пункт [Settings] на панелі ключових кнопок.



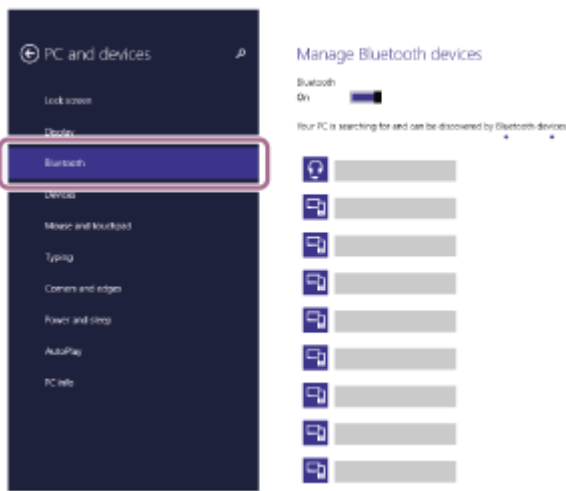
2. Виберіть пункт [Change PC Settings] на ключовій кнопці [Settings].



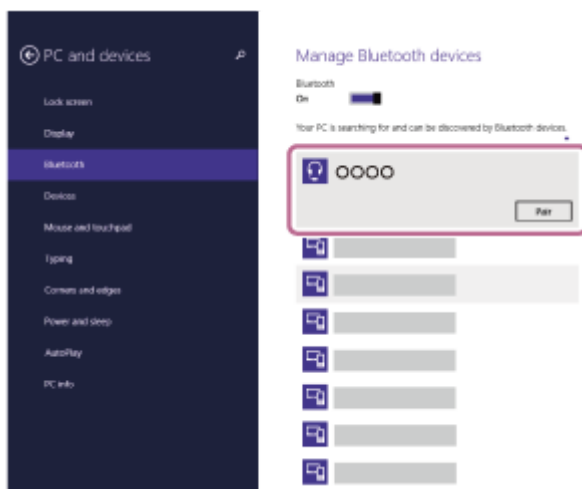
3. Виберіть [PC and devices] на екрані [PC Settings].



4. Виберіть [Bluetooth].



5. Виберіть [WF-C500], а потім виберіть [Pair].



Якщо з'явиться запит ключа доступу (*), введіть «0000».

Гарнітуру та комп'ютер буде сполучено та підключено одне до одного.

Індикатори (сині) на обох чашках гарнітури швидко блимають протягом приблизно 5 секунд.

У чашці гарнітури, яку першою вийняли з чохла для заряджання, пролунає голосова підказка «Bluetooth connected» (Пристрій Bluetooth підключено).

Якщо їх не підключено, зверніться до розділу «[Підключення до сполученого комп'ютера \(Windows 8.1\)](#)».

Якщо на екрані комп'ютера не відображається [WF-C500], повторіть дії, починаючи з кроку **4**.

* Ключ доступу може мати назву «Код доступу», «PIN-код», «Номер PIN» або «Пароль».

Підказка

- Наведена вище операція є прикладом. За докладнішою інформацією звертайтеся до інструкцій з експлуатації комп'ютера.
- Для видалення всієї інформації про сполучення Bluetooth зверніться до розділу «[Ініціалізація гарнітури для повернення до заводських налаштувань](#)».

Примітка

- Якщо сполучення не буде встановлено протягом 5 хвилин, режим сполучення буде скасовано. У такому разі встановіть гарнітуру в чохол для заряджання та знову повторіть дії з кроку **1**.
- Коли пристрої Bluetooth сполучено, їх не потрібно сполучати знову, за винятком таких випадків:
 - Інформацію про сполучення було видалено після, наприклад, ремонту.
 - У разі сполучення з 9-м пристроєм.
Гарнітуру можна сполучити не більше ніж з 8 пристроями. Якщо спробувати сполучити новий пристрій після сполучення 8 інших пристроїв, відомості про реєстрацію сполученого пристрою з найдавнішим часом з'єднання буде замінено на відомості про новий пристрій.
 - Коли інформацію про сполучення з гарнітурою видалено з пристрою Bluetooth.

— У разі ініціалізації гарнітури.

Уся інформація про сполучення видаляється. У такому разі видаліть із підключеного пристрою інформацію про створення пари та створіть пару знову.

- Гарнітуру можна сполучати з багатьма пристроями, проте вона відтворюватиме музику одночасно лише з одного.

Пов'язані розділи

- [Носіння гарнітури](#)
- [Установлення бездротового підключення до пристроїв Bluetooth](#)
- [Підключення до сполученого комп'ютера \(Windows 8.1\)](#)
- [Прослуховування музики з пристрою через підключення Bluetooth](#)
- [Припинення підключення Bluetooth \(після використання\)](#)
- [Ініціалізація гарнітури для повернення до заводських налаштувань](#)

Бездротова стереофонічна гарнітура
WF-C500


Сполучення з комп'ютером і підключення до нього (Mac)

Операція з реєстрації пристрою, до якого потрібно підключитися, називається сполученням. Якщо пристрій використовується з гарнітурою вперше, спочатку сполучіть його.

Сумісна ОС

macOS (версії 10.15 або пізнішої)

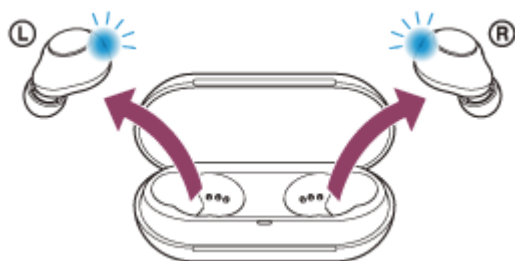
Перед цією операцією переконайтеся в наведеному нижче.

- На комп'ютері наявна функція Bluetooth, яка підтримує підключення для відтворення музики (A2DP).
- Комп'ютер розташований на відстані до 1 м від гарнітури.
- Гарнітура достатньо заряджена.
- Інструкція з експлуатації комп'ютера перед вами.
- Залежно від комп'ютера, що використовується, може знадобитись увімкнути вбудований адаптер Bluetooth. Якщо ви не знаєте, як увімкнути адаптер Bluetooth, або не впевнені, чи ваш комп'ютер оснащено вбудованим адаптером Bluetooth, зверніться до інструкцій з експлуатації комп'ютера.
- Увімкніть динамік комп'ютера.
Якщо динамік комп'ютера встановлено в режим  «Вимк.», з гарнітури не відтворюватиметься звук.

Динамік комп'ютера увімкнено



1 Зніміть обидві чашки гарнітури з чохла для заряджання.

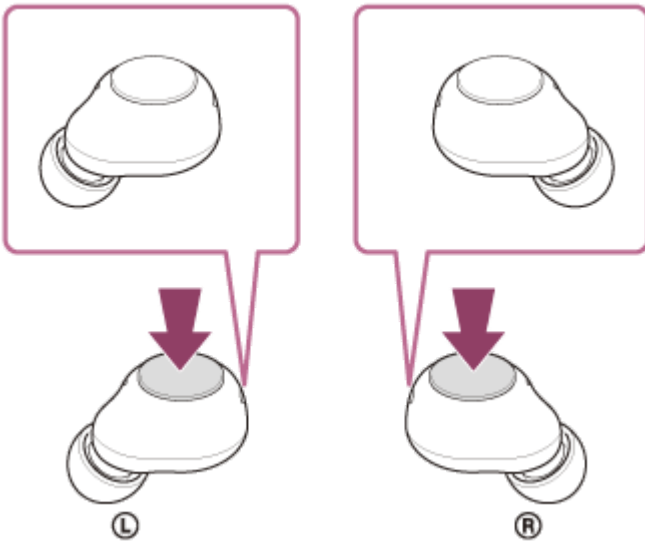


Гарнітура автоматично увімкнеться. Перевірте, чи блимають індикатори (сині).

2 Перейдіть у режим сполучення на цій гарнітурі.

У разі першого сполучення з пристроєм після покупки чи ініціалізації гарнітури (якщо в гарнітурі немає відомостей про сполучення) гарнітура автоматично переходить у режим сполучення після її зняття з чохла для заряджання. У цьому разі перейдіть до кроку **3**.

Коли ви сполучатимете другий або наступні пристрої (на гарнітурі є інформація про сполучення інших пристроїв), натисніть і утримуйте кнопки на лівій і правій чашках протягом приблизно 5 секунд.



Переконайтеся, що індикатор (синій) на обох чашках гарнітури постійно блимає по два рази поспіль. В обох навушниках гарнітури водночас пролунає голосова підказка «Bluetooth pairing» (Сполучення Bluetooth).

3 Виведіть комп'ютер із режиму очікування (сну) або глибокого сну.

4 Сполучіть гарнітуру за допомогою комп'ютера.

1. Виберіть [ (System Preferences)] – [Bluetooth] на панелі Dock у нижній частині екрана.



2. Виберіть [WF-C500] на екрані [Bluetooth] і клацніть [Connect].



Якщо з'явиться запит ключа доступу (*), введіть «0000».

Гарнітуру та комп'ютер буде сполучено та підключено одне до одного.

Індикатори (сині) на обох чашках гарнітури швидко блимають протягом приблизно 5 секунд.

У чашці гарнітури, яку першою вийняли з чохла для заряджання, пролунає голосова підказка «Bluetooth connected» (Пристрій Bluetooth підключено).

Якщо їх не підключено, зверніться до розділу «[Підключення до сполученого комп'ютера \(Mac\)](#)».

Якщо на екрані комп'ютера не відображається [WF-C500], повторіть дії, починаючи з кроку **4** .

* Ключ доступу може мати назву «Код доступу», «PIN-код», «Номер PIN» або «Пароль».

Підказка

- Наведена вище операція є прикладом. За докладнішою інформацією звертайтеся до інструкцій з експлуатації комп'ютера.
- Для видалення всієї інформації про сполучення Bluetooth зверніться до розділу «[Ініціалізація гарнітури для повернення до заводських налаштувань](#)».

Примітка

- Якщо сполучення не буде встановлено протягом 5 хвилин, режим сполучення буде скасовано. У такому разі встановіть гарнітуру в чохол для заряджання та знову повторіть дії з кроку **1** .
- Коли пристрої Bluetooth сполучено, їх не потрібно сполучати знову, за винятком таких випадків:
 - Інформацію про сполучення було видалено після, наприклад, ремонту.
 - У разі сполучення з 9-м пристроєм.
Гарнітуру можна сполучити не більше ніж з 8 пристроями. Якщо спробувати сполучити новий пристрій після сполучення 8 інших пристроїв, відомості про реєстрацію сполученого пристрою з найдавнішим часом з'єднання буде замінено на відомості про новий пристрій.
 - Коли інформацію про сполучення з гарнітурою видалено з пристрою Bluetooth.
 - У разі ініціалізації гарнітури.
Уся інформація про сполучення видаляється. У такому разі видаліть із підключеного пристрою інформацію про створення пари та створіть пару знову.
- Гарнітуру можна сполучати з багатьма пристроями, проте вона відтворюватиме музику одночасно лише з одного.

Пов'язані розділи

- [Носіння гарнітури](#)
- [Установлення бездротового підключення до пристроїв Bluetooth](#)
- [Підключення до сполученого комп'ютера \(Mac\)](#)
- [Прослуховування музики з пристрою через підключення Bluetooth](#)
- [Припинення підключення Bluetooth \(після використання\)](#)
- [Ініціалізація гарнітури для повернення до заводських налаштувань](#)

Бездротова стереофонічна гарнітура
WF-C500

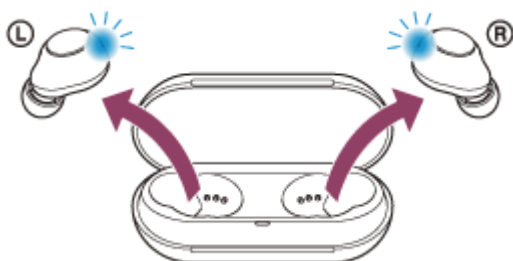
Підключення до сполученого комп'ютера (Windows 10)

Перед цією операцією переконайтеся в наведеному нижче.

- Залежно від комп'ютера, що використовується, може знадобитись увімкнути вбудований адаптер Bluetooth. Якщо ви не знаєте, як увімкнути адаптер Bluetooth, або не впевнені, чи ваш комп'ютер оснащено вбудованим адаптером Bluetooth, зверніться до інструкцій з експлуатації комп'ютера.

1 Виведіть комп'ютер із режиму очікування (сну) або глибокого сну.

2 Зніміть гарнітуру з чохла для заряджання.



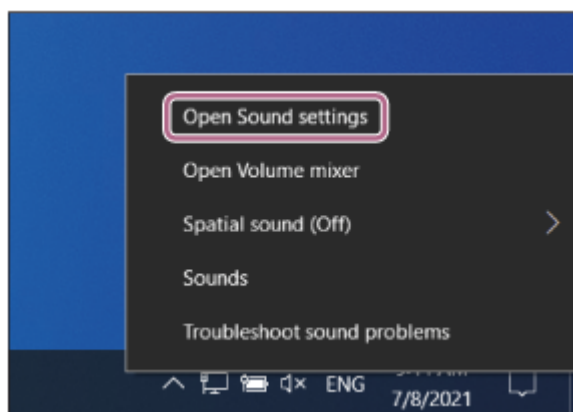
Гарнітура автоматично ввімкнеться. Перевірте, чи блимають індикатори (сині).

Якщо гарнітура автоматично підключається до останнього підключеного пристрою, у чашці гарнітури, яку першою вийняли з чохла для заряджання, пролунає голосова підказка «Bluetooth connected» (Пристрій Bluetooth підключено).

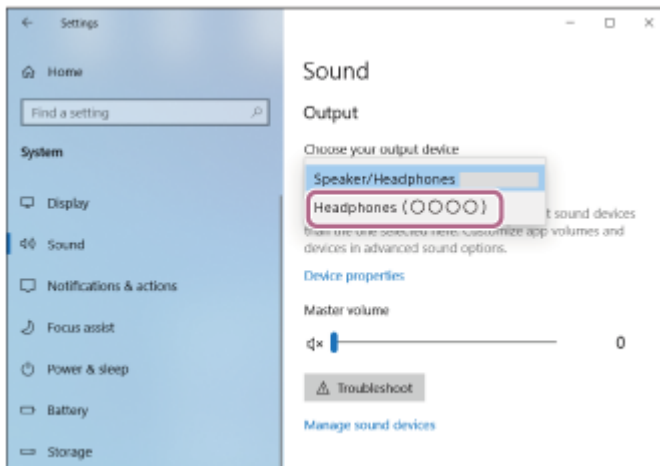
Перевірте стан підключення на комп'ютері. Якщо підключення не встановлено, перейдіть до кроку **3**.

3 Виберіть гарнітуру за допомогою комп'ютера.

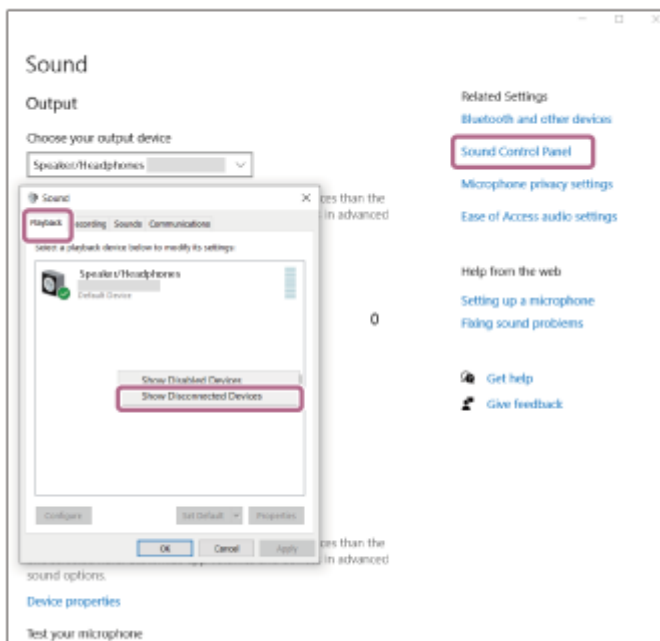
1. Клацніть правою кнопкою миші іконку динаміка на панелі інструментів, а потім виберіть [Open Sound settings].



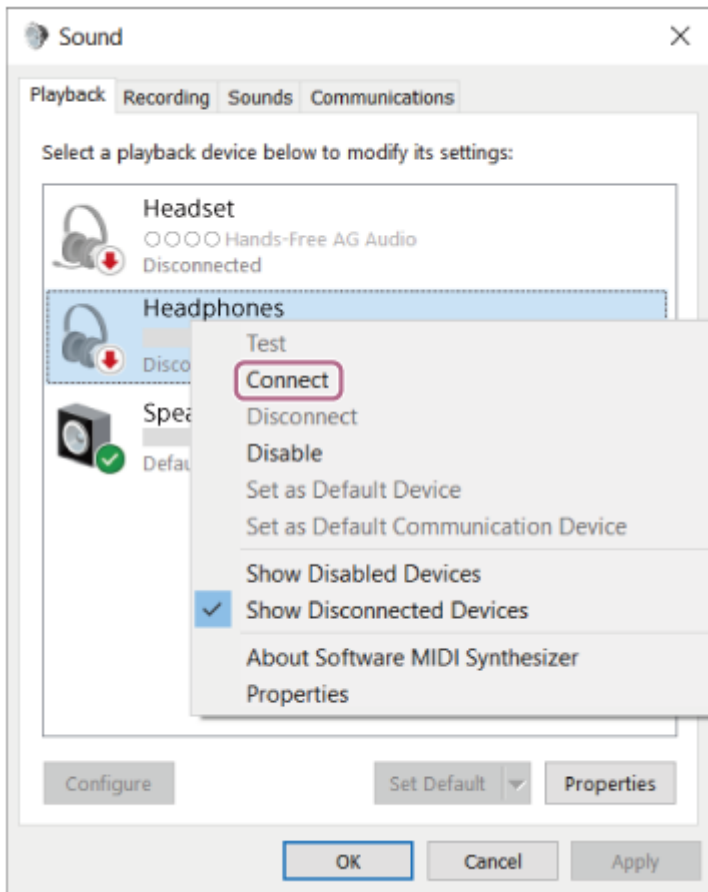
2. У розкритому меню [Choose your output device] виберіть [Headphones (WF-C500 Stereo)].



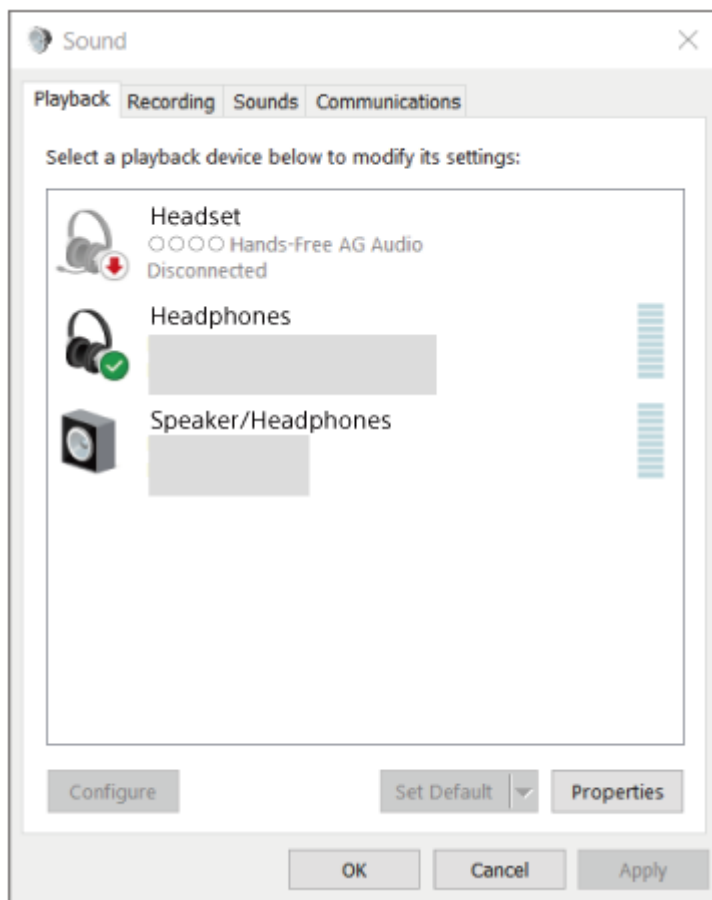
Якщо [Headphones (WF-C500 Stereo)] не відображається в розкритому меню, натисніть [Sound Control Panel], а потім клацніть правою кнопкою миші на вкладці [Playback] екрана [Sound], щоб установити прапорець [Show Disconnected Devices].



3. Виберіть [Connect] у меню, що відобразиться.



Підключення буде встановлено. У чашці гарнітури, яку першою вийняли з чохла для заряджання, пролунає голосова підказка «Bluetooth connected» (Пристрій Bluetooth підключено).



- Наведена вище операція є прикладом. За докладнішою інформацією звертайтеся до інструкцій з експлуатації комп'ютера.

Примітка

- Якщо якість звуку під час відтворення музики низька, переконайтеся, що в налаштуваннях комп'ютера ввімкнено функцію A2DP, яка підтримує підключення для відтворення музики. За докладнішою інформацією звертайтеся до інструкцій з експлуатації комп'ютера.
- Якщо розташувати востаннє підключений пристрій Bluetooth біля гарнітури, то гарнітура може автоматично підключитися до пристрою після її ввімкнення. У цьому разі скасуйте функцію Bluetooth на пристрої, який було підключено востаннє, або вимкніть живлення.
- Якщо комп'ютер не вдається підключити до гарнітури, видаліть інформацію про сполучення гарнітури на комп'ютері та знову виконайте процедуру сполучення. З питань використання комп'ютера звертайтеся до інструкцій із його експлуатації.

Пов'язані розділи

- [Носіння гарнітури](#)
- [Використання лише однієї чашки гарнітури](#)
- [Установлення бездротового підключення до пристроїв Bluetooth](#)
- [Сполучення з комп'ютером і підключення до нього \(Windows® 10\)](#)
- [Прослуховування музики з пристрою через підключення Bluetooth](#)
- [Припинення підключення Bluetooth \(після використання\)](#)

Бездротова стереофонічна гарнітура
WF-C500

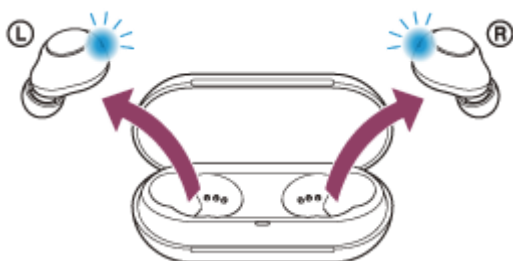
Підключення до сполученого комп'ютера (Windows 8.1)

Перед цією операцією переконайтеся в наведеному нижче.

- Залежно від комп'ютера, що використовується, може знадобитись увімкнути вбудований адаптер Bluetooth. Якщо ви не знаєте, як увімкнути адаптер Bluetooth, або не впевнені, чи ваш комп'ютер оснащено вбудованим адаптером Bluetooth, зверніться до інструкцій з експлуатації комп'ютера.

1 Виведіть комп'ютер із режиму очікування (сну) або глибокого сну.

2 Зніміть гарнітуру з чохла для заряджання.



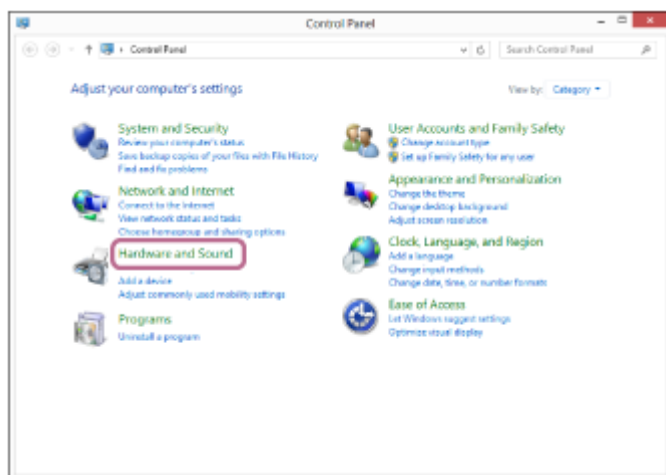
Гарнітура автоматично ввімкнеться. Перевірте, чи блимають індикатори (сині).

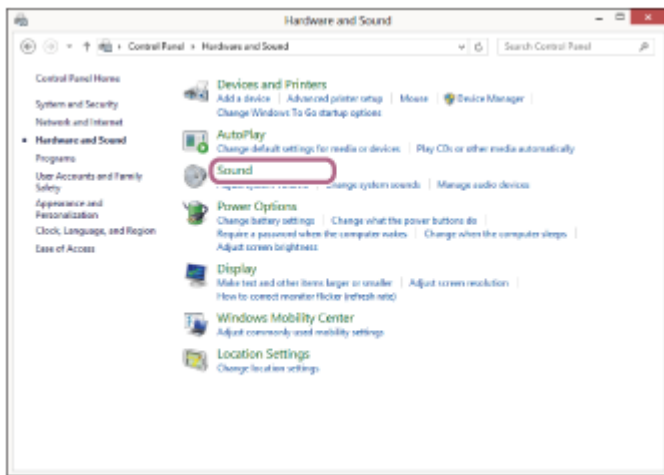
Якщо гарнітура автоматично підключається до останнього підключеного пристрою, у чашці гарнітури, яку першою вийняли з чохла для заряджання, пролунає голосова підказка «Bluetooth connected» (Пристрій Bluetooth підключено).

Перевірте стан підключення на комп'ютері. Якщо підключення не встановлено, перейдіть до кроку **3**.

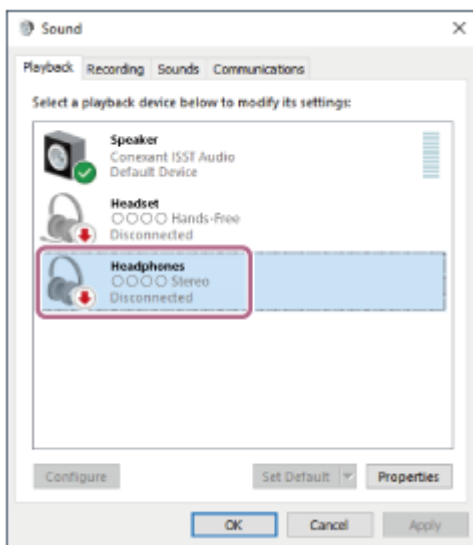
3 Виберіть гарнітуру за допомогою комп'ютера.

1. Виберіть пункт [Desktop] на початковому екрані.
2. Клацніть правою кнопкою миші кнопку [Start], а потім виберіть [Control Panel] у спливаючому меню.
3. Виберіть [Hardware and Sound] – [Sound].

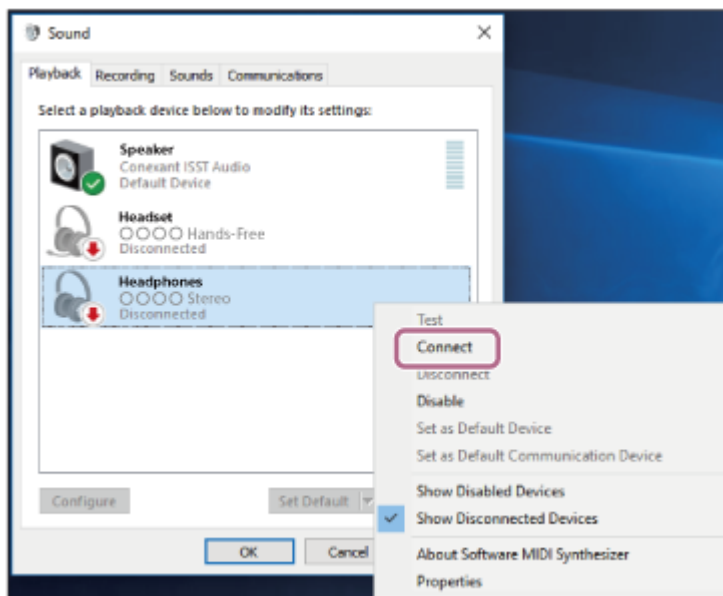




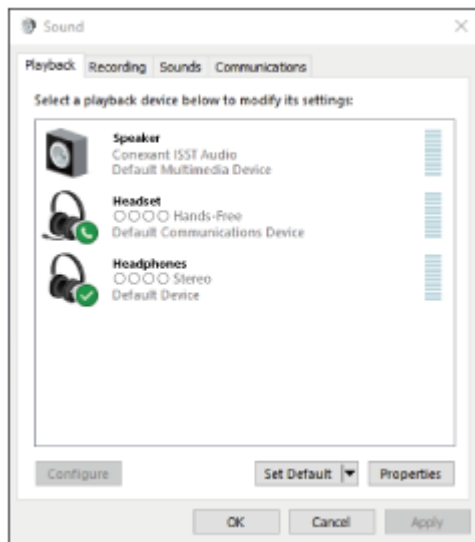
4. Клацніть правою кнопкою миші [WF-C500].
Якщо [WF-C500] не відобразиться на екрані [Sound], клацніть правою кнопкою миші на екрані [Sound], а потім установіть прапорець [Show Disconnected Devices].



5. Виберіть [Connect] у меню, що відобразиться.



Підключення буде встановлено. У чашці гарнітури, яку першою вийняли з чохла для заряджання, пролунає голосова підказка «Bluetooth connected» (Пристрій Bluetooth підключено).



Підказка

- Наведена вище операція є прикладом. За докладнішою інформацією звертайтеся до інструкцій з експлуатації комп'ютера.

Примітка

- Якщо якість звуку під час відтворення музики низька, переконайтеся, що в налаштуваннях комп'ютера ввімкнено функцію A2DP, яка підтримує підключення для відтворення музики. За докладнішою інформацією звертайтеся до інструкцій з експлуатації комп'ютера.
- Якщо розташувати востаннє підключений пристрій Bluetooth біля гарнітури, то гарнітура може автоматично підключитися до пристрою після її ввімкнення. У цьому разі скасуйте функцію Bluetooth на пристрої, який було підключено востаннє, або вимкніть живлення.
- Якщо комп'ютер не вдається підключити до гарнітури, видаліть інформацію про сполучення гарнітури на комп'ютері та знову виконайте процедуру сполучення. З питань використання комп'ютера звертайтеся до інструкцій із його експлуатації.

Пов'язані розділи

- [Носіння гарнітури](#)
- [Використання лише однієї чашки гарнітури](#)
- [Установлення бездротового підключення до пристроїв Bluetooth](#)
- [Сполучення з комп'ютером і підключення до нього \(Windows 8.1\)](#)
- [Прослуховування музики з пристрою через підключення Bluetooth](#)
- [Припинення підключення Bluetooth \(після використання\)](#)


Бездротова стереофонічна гарнітура
WF-C500

Підключення до сполученого комп'ютера (Mac)

Сумісна ОС

macOS (версії 10.15 або пізнішої)

Перед цією операцією переконайтеся в наведеному нижче.

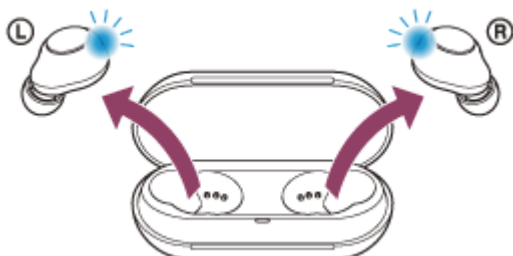
- Залежно від комп'ютера, що використовується, може знадобитись увімкнути вбудований адаптер Bluetooth. Якщо ви не знаєте, як увімкнути адаптер Bluetooth, або не впевнені, чи ваш комп'ютер оснащено вбудованим адаптером Bluetooth, зверніться до інструкцій з експлуатації комп'ютера.
- Увімкніть динамік комп'ютера.
Якщо динамік комп'ютера встановлено в режим  «Вимк.», з гарнітури не відтворюватиметься звук.

Динамік комп'ютера ввімкнено



1 Виведіть комп'ютер із режиму очікування (сну) або глибокого сну.

2 Зніміть гарнітуру з чохла для заряджання.



Гарнітура автоматично увімкнеться. Перевірте, чи блимають індикатори (сині).

Якщо гарнітура автоматично підключається до останнього підключеного пристрою, у чашці гарнітури, яку першою вийняли з чохла для заряджання, пролунає голосова підказка «Bluetooth connected» (Пристрій Bluetooth підключено).

Перевірте стан підключення на комп'ютері. Якщо підключення не встановлено, перейдіть до кроку **3**.

3 Виберіть гарнітуру за допомогою комп'ютера.

1. Виберіть [ (System Preferences)] – [Bluetooth] на панелі Dock у нижній частині екрана.



2. Клацніть [WF-C500] на екрані [Bluetooth], одночасно натискаючи на комп'ютері кнопку Control, а потім виберіть [Connect] у спливаючому меню.



Підключення буде встановлено. У чашці гарнітури, яку першою вийняли з чохла для заряджання, пролунає голосова підказка «Bluetooth connected» (Пристрій Bluetooth підключено).

Підказка

- Наведена вище операція є прикладом. За докладнішою інформацією звертайтеся до інструкцій з експлуатації комп'ютера.

Примітка

- Якщо якість звуку під час відтворення музики низька, переконайтеся, що в налаштуваннях комп'ютера ввімкнено функцію A2DP, яка підтримує підключення для відтворення музики. За докладнішою інформацією звертайтеся до інструкцій з експлуатації комп'ютера.
- Якщо розташувати востаннє підключений пристрій Bluetooth біля гарнітури, то гарнітура може автоматично підключитися до пристрою після її ввімкнення. У цьому разі скасуйте функцію Bluetooth на пристрої, який було підключено востаннє, або вимкніть живлення.
- Якщо комп'ютер не вдається підключити до гарнітури, видаліть інформацію про сполучення гарнітури на комп'ютері та знову виконайте процедуру сполучення. З питань використання комп'ютера звертайтеся до інструкцій із його експлуатації.

Пов'язані розділи

- [Носіння гарнітури](#)
- [Використання лише однієї чашки гарнітури](#)
- [Установлення бездротового підключення до пристроїв Bluetooth](#)
- [Сполучення з комп'ютером і підключення до нього \(Mac\)](#)

- Прослуховування музики з пристрою через підключення Bluetooth
- Припинення підключення Bluetooth (після використання)

5-030-795-91(2) Copyright 2021 Sony Corporation

Бездротова стереофонічна гарнітура
WF-C500

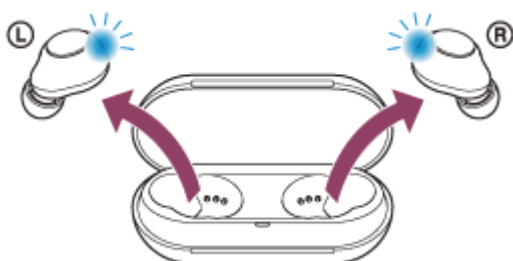
Сполучення з пристроєм Bluetooth і підключення до нього

Операція з реєстрації пристрою, до якого потрібно підключитися, називається сполученням. Якщо пристрій використовується з гарнітурою вперше, спочатку сполучіть його.

Перед цією операцією переконайтеся в наведеному нижче.

- Пристрій Bluetooth розташовано на відстані до 1 м від гарнітури.
- Гарнітура достатньо заряджена.
- У вас є інструкції з експлуатації пристрою Bluetooth.

1 Зніміть обидві чашки гарнітури з чохла для заряджання.

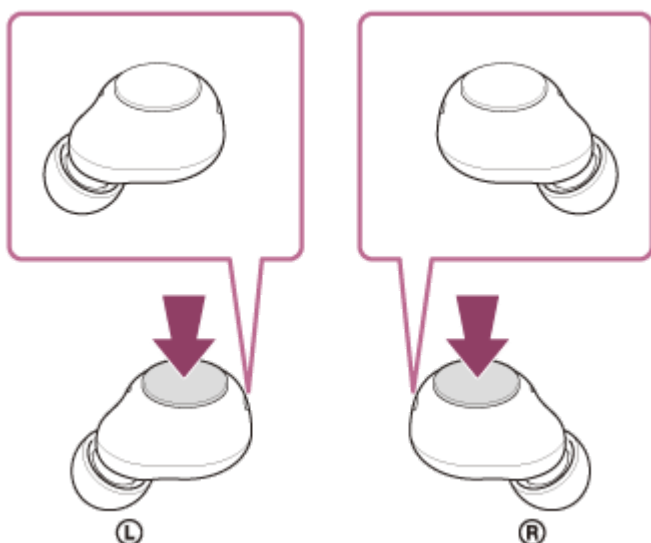


Гарнітура автоматично ввімкнеться. Перевірте, чи блимають індикатори (сині).

2 Перейдіть у режим сполучення на цій гарнітурі.

У разі першого сполучення з пристроєм після покупки чи ініціалізації гарнітури (якщо в гарнітурі немає відомостей про сполучення) гарнітура автоматично переходить у режим сполучення після її зняття з чохла для заряджання. У цьому разі перейдіть до кроку **3**.

Коли ви сполучатимете другий або наступні пристрої (на гарнітурі є інформація про сполучення інших пристроїв), натисніть і утримуйте кнопки на лівій і правій чашках протягом приблизно 5 секунд.



Переконайтеся, що індикатор (синій) на обох чашках гарнітури постійно блимає по два рази поспіль. В обох навушниках гарнітури водночас пролунає голосова підказка «Bluetooth pairing» (Сполучення Bluetooth).

3 Виконайте процедуру сполучення на пристрої Bluetooth, щоб знайти цю гарнітуру.

На екрані пристрою Bluetooth у списку знайдених пристроїв відобразиться [WF-C500]. Якщо цей пристрій не відображається, перейдіть до кроку 2 .

4 Виберіть [WF-C500] на екрані пристрою Bluetooth для сполучення.

Якщо з'явиться запит ключа доступу (*), введіть «0000».

* Ключ доступу може мати назву «Код доступу», «PIN-код», «Номер PIN» або «Пароль».

5 Установіть підключення Bluetooth із пристрою Bluetooth.

Деякі пристрої автоматично підключаються до гарнітури, щойно завершиться сполучення.

Індикатори (сині) на обох чашках гарнітури швидко блимають протягом приблизно 5 секунд.

У чашці гарнітури, яку першою вийняли з чохла для заряджання, пролунає голосова підказка «Bluetooth connected» (Пристрій Bluetooth підключено).

Якщо їх не підключено, зверніться до розділу «[Підключення до сполученого пристрою Bluetooth](#)».

Підказка

- Наведена вище операція є прикладом. За докладнішою інформацією звертайтеся до інструкцій з експлуатації пристрою Bluetooth.
- Для видалення всієї інформації про сполучення Bluetooth зверніться до розділу «[Ініціалізація гарнітури для повернення до заводських налаштувань](#)».

Примітка

- Якщо сполучення не буде встановлено протягом 5 хвилин, режим сполучення буде скасовано. У такому разі встановіть гарнітуру в чохол для заряджання та знову повторіть дії з кроку 1 .
- Коли пристрої Bluetooth сполучено, їх не потрібно сполучати знову, за винятком таких випадків:
 - Інформацію про сполучення було видалено після, наприклад, ремонту.
 - У разі сполучення з 9-м пристроєм.
Гарнітуру можна сполучити не більше ніж з 8 пристроями. Якщо спробувати сполучити новий пристрій після сполучення 8 інших пристроїв, відомості про реєстрацію сполученого пристрою з найдавнішим часом з'єднання буде замінено на відомості про новий пристрій.
 - Коли інформацію про сполучення з гарнітурою видалено з пристрою Bluetooth.
 - У разі ініціалізації гарнітури.
Уся інформація про сполучення видаляється. У такому разі видаліть із підключеного пристрою інформацію про створення пари та створіть пару знову.
- Гарнітуру можна сполучати з багатьма пристроями, проте вона відтворюватиме музику одночасно лише з одного.

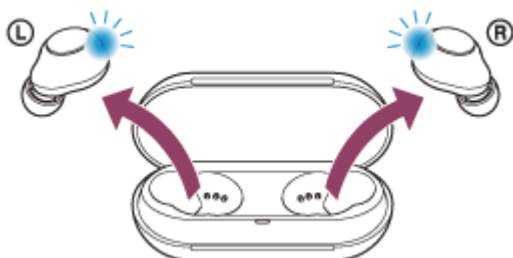
Пов'язані розділи

- [Носіння гарнітури](#)
- [Установлення бездротового підключення до пристроїв Bluetooth](#)
- [Підключення до сполученого пристрою Bluetooth](#)
- [Прослуховування музики з пристрою через підключення Bluetooth](#)
- [Припинення підключення Bluetooth \(після використання\)](#)
- [Ініціалізація гарнітури для повернення до заводських налаштувань](#)

Бездротова стереофонічна гарнітура
WF-C500

Підключення до сполученого пристрою Bluetooth

1 Зніміть гарнітуру з чохла для заряджання.



Гарнітура автоматично ввімкнеться. Перевірте, чи блимають індикатори (сині).

Якщо гарнітура автоматично підключається до останнього підключеного пристрою, у чашці гарнітури, яку першою вийняли з чохла для заряджання, пролунає голосова підказка «Bluetooth connected» (Пристрій Bluetooth підключено).

Перевірте стан підключення на пристрої Bluetooth. Якщо підключення не встановлено, перейдіть до кроку

2 .

2 Установіть підключення Bluetooth із пристрою Bluetooth.

Із питань використання пристрою Bluetooth звертайтеся до інструкцій з експлуатації пристрою Bluetooth. У чашці гарнітури, яку першою вийняли з чохла для заряджання, пролунає голосова підказка «Bluetooth connected» (Пристрій Bluetooth підключено).

Підказка

- Наведена вище операція є прикладом. За докладнішою інформацією звертайтеся до інструкцій з експлуатації пристрою Bluetooth.

Примітка

- Якщо розташувати востаннє підключений пристрій Bluetooth біля гарнітури, то гарнітура може автоматично підключитися до пристрою після її ввімкнення. У цьому разі скасуйте функцію Bluetooth на пристрої, який було підключено востаннє, або вимкніть живлення.
- Якщо пристрій Bluetooth не вдається підключити до гарнітури, видаліть інформацію про сполучення гарнітури на пристрої Bluetooth і знову виконайте процедуру сполучення. Із питань використання пристрою Bluetooth звертайтеся до інструкцій з експлуатації пристрою Bluetooth.

Пов'язані розділи

- [Носіння гарнітури](#)
- [Використання лише однієї чашки гарнітури](#)
- [Установлення бездротового підключення до пристроїв Bluetooth](#)
- [Сполучення з пристроєм Bluetooth і підключення до нього](#)
- [Прослуховування музики з пристрою через підключення Bluetooth](#)

- Припинення підключення Bluetooth (після використання)

5-030-795-91(2) Copyright 2021 Sony Corporation

Бездротова стереофонічна гарнітура
WF-C500

Прослуховування музики з пристрою через підключення Bluetooth

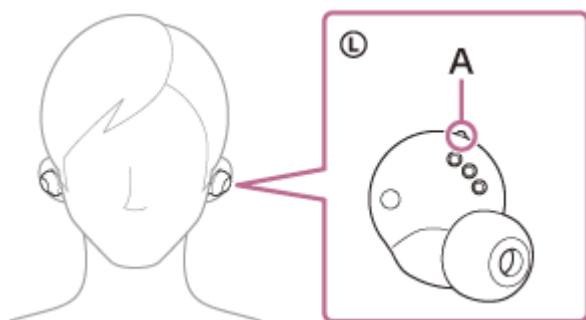
Якщо ваш пристрій Bluetooth підтримує наведені нижче профілі, ви можете насолоджуватися прослуховуванням музики та керувати пристроєм із гарнітури через підключення Bluetooth.

- A2DP (Advanced Audio Distribution Profile)
За допомогою бездротового зв'язку ви можете слухати високоякісну музику.
- AVRCP (Audio Video Remote Control Profile)
Можна налаштувати гучність тощо.

Робота профілів залежить від пристрою Bluetooth. Зверніться до інструкцій з експлуатації пристрою Bluetooth.

1 Вставте навушники гарнітури в обидва вуха.

Вставте навушник із позначкою **Ⓛ** (лівий) у ліве вухо, а навушник із позначкою **Ⓡ** (правий) — у праве. На лівій чашці є тактильна точка.



A: тактильна точка

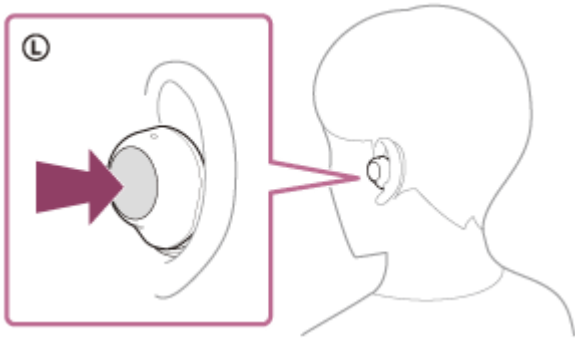
Прокручіть чашку гарнітури, щоб установити вкладиш глибоко у слуховий прохід.



2 Підключіть гарнітуру до пристрою Bluetooth.

3 Виконайте дії на пристрої Bluetooth, щоб почати відтворення та встановіть гучність на помірному рівні.

4 Натисніть кнопку на лівій чашці, щоб налаштувати гучність.



- Збільшення гучності: один раз натисніть кнопку на лівій чашці під час відтворення музики, щоб збільшити гучність на 1 позначку.
- Зменшення гучності: натисніть і утримуйте кнопку на лівій чашці під час відтворення музики, щоб неперервно зменшувати гучність. Відпустіть кнопку, коли буде встановлено бажаний рівень гучності.

У разі досягнення максимальної або мінімальної гучності буде відтворено сигнал.

Підказка

- Гарнітура підтримує захист контенту SCMS-T. За допомогою гарнітури ви можете прослуховувати музику та інші аудіодані з такого пристрою, як переносний телевізор, який підтримує захист контенту SCMS-T.
- Залежно від пристрою Bluetooth може знадобитися відрегулювати гучність чи встановити налаштування аудіовиходу на пристрої.
- Гучність телефонної розмови та гучність прослуховування музики на гарнітурі можна налаштовувати окремо. Змінення гучності під час телефонної розмови не впливає на гучність під час відтворення музики, і навпаки.
- Ви також можете прослуховувати музику, якщо знімете з чохла для заряджання лише один навушник та вставите його у вухо.
Коли на вухо вдягнуто лише праву чашку, використовуйте кнопку на ній для відтворення музики. У цьому разі налаштуйте гучність на підключеному пристрої.
Коли на вухо вдягнуто лише ліву чашку, використовуйте для відтворення музики підключений пристрій. У цьому разі ви можете налаштувати гучність за допомогою кнопки на лівій чашці.
Якщо ви прослуховуєте музику за допомогою лише одного навушника, то після вставлення іншого навушника в інше вухо музика відтворюватиметься з обох.

Примітка

- Якщо умови спілкування погані, то пристрій Bluetooth може некоректно реагувати на керування з гарнітури.

Пов'язані розділи

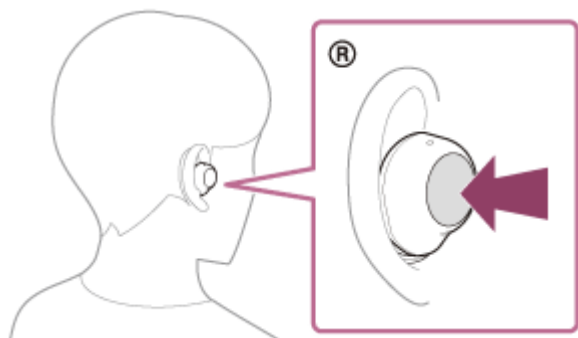
- [Носіння гарнітури](#)
- [Використання лише однієї чашки гарнітури](#)
- [Установлення бездротового підключення до пристроїв Bluetooth](#)
- [Керування аудіопристроєм \(підключення Bluetooth\)](#)

Бездротова стереофонічна гарнітура
WF-C500

Керування аудіопристроєм (підключення Bluetooth)

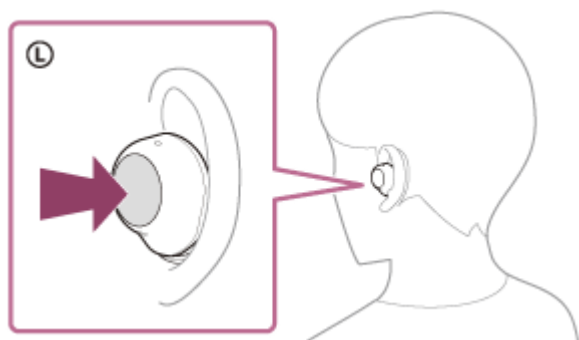
Якщо пристрій Bluetooth підтримує функцію керування пристроєм (сумісний протокол: AVRCP), можна виконати наведені нижче операції. Доступність функцій залежить від пристрою Bluetooth, тому зверніться до інструкцій з експлуатації вашого пристрою.

За допомогою кнопки на правій чашці можна виконати наведені нижче операції.



- Відтворення/призупинення: коротко натисніть кнопку один раз.
- Перехід до початку наступної пісні: швидко натисніть кнопку двічі.
- Перехід до початку попередньої пісні (або поточної під час відтворення): швидко натисніть кнопку 3 рази.

За допомогою кнопки на лівій чашці можна виконати наведені нижче операції.



- Збільшення гучності: один раз натисніть кнопку на лівій чашці під час відтворення музики, щоб збільшити гучність на 1 позначку.
- Зменшення гучності: натисніть і утримуйте кнопку на лівій чашці під час відтворення музики, щоб неперервно зменшувати гучність. Відпустіть кнопку, коли буде встановлено бажаний рівень гучності.

У разі досягнення максимальної або мінімальної гучності буде відтворено сигнал.

Примітка

- Якщо умови спілкування погані, то пристрій Bluetooth може некоректно реагувати на керування з гарнітури.
- Доступність операцій залежить від підключеного пристрою, музичного програмного забезпечення або використовуваної програми. Іноді він може працювати по-іншому або взагалі не реагувати навіть під час виконання наведених вище операцій.
- Коли ви використовуєте iPhone, можна активувати Siri натисканням і утриманням кнопки на правій чашці.

Бездротова стереофонічна гарнітура
WF-C500

Припинення підключення Bluetooth (після використання)

- 1 Виконайте на пристрої Bluetooth відповідні дії, щоб розірвати підключення Bluetooth.**
У лівій або правій чашці гарнітури пролунає голосова підказка «Bluetooth disconnected» (Пристрій Bluetooth відключено).
- 2 Установіть гарнітуру в чохол для заряджання.**
Гарнітура вимкнеться.

Підказка

- Коли ви завершите відтворення музики, то підключення Bluetooth може автоматично припинитися залежно від пристрою Bluetooth.

Пов'язані розділи

- [Вимкнення гарнітури](#)

Бездротова стереофонічна гарнітура
WF-C500

Про режим якості звуку

Можна вибрати 2 наведені далі режими якості звуку, які діють під час відтворення через Bluetooth. Налаштування режиму якості звуку можна переключити та перевірити за допомогою програми «Sony | Headphones Connect».

Режим пріоритету якості звуку: пріоритет надається якості звуку.

Режим пріоритету стабільного підключення: пріоритет надається стабільності підключення (за замовчуванням).

- Щоб зробити пріоритетною якість звуку, виберіть режим «Пріоритет якості звуку».
- У разі нестабільного підключення, коли, наприклад, чути лише переривчастий звук, оберіть режим «Пріоритет стабільного підключення».

Примітка

- Час відтворення може скоротитися залежно від якості звуку й умов, за яких використовується гарнітура.
- Залежно від навколишніх умов у місці використання гарнітури не завжди вдається позбутися переривчастого звуку, навіть якщо вибрано режим «Пріоритет стабільного підключення».

Пов'язані розділи

- [Можливості програми «Sony | Headphones Connect»](#)

Бездротова стереофонічна гарнітура
WF-C500

Підтримувані кодеки

Кодек – це «алгоритм кодування аудіоданих», який використовується під час бездротового передавання звуку через підключення Bluetooth.

Гарнітура підтримує 2 кодеки для відтворення музики через підключення A2DP, а саме SBC та AAC.

- **SBC**

Це скорочення, яке означає Subband Codec.

SBC – це стандартна технологія кодування аудіоданих, що використовується на пристроях Bluetooth.

Кодек SBC підтримують усі пристрої Bluetooth.

- **AAC**

Це скорочення, яке означає Advanced Audio Coding.

Кодек AAC головним чином використовується на виробках Apple, таких як iPhone. Він забезпечує вищу якість звуку порівняно з кодеком SBC.

Якщо з підключеного пристрою передаються музичні дані в одному з наведених вище кодеків, гарнітура автоматично переключається на потрібний кодек і відтворює музику, використовуючи його.

Якщо підключений пристрій підтримує кодек із вищою якістю звуку, ніж SBC, може знадобитися заздалегідь налаштувати пристрій, щоб прослуховувати музику з використанням бажаного кодеку, що входить у перелік підтримуваних кодеків.

Щоб отримати відомості про налаштування кодеку, зверніться до інструкцій з експлуатації пристрою.

Пов'язані розділи

- [Про режим якості звуку](#)

Бездротова стереофонічна гарнітура
WF-C500

Про функцію DSEE

Функція DSEE доповнює звук високого діапазону, який часто втрачається в разі передавання стисненого вихідного звуку, на гарнітурі до якості звуку, еквівалентному компакт-диску.

Джерела звуку, стисненого під час потокового відтворення, MP3, кодек для передавання даних Bluetooth тощо, відтворюються з природним і об'ємним звуком.

Функцію DSEE можна налаштувати у програмі «Sony | Headphones Connect»; вона доступна, лише якщо пристрій підключено до гарнітури через підключення Bluetooth.

Пов'язані розділи

- [Можливості програми «Sony | Headphones Connect»](#)

Бездротова стереофонічна гарнітура
WF-C500

Приймання дзвінка

Ви можете здійснювати телефонні розмови в режимі «вільні руки» по смартфону чи мобільному телефону, який підтримує профіль Bluetooth HFP (Hands-free Profile) або HSP (Headset Profile), через підключення Bluetooth.

- Якщо ваш смартфон чи мобільний телефон підтримує як HFP, так і HSP, увімкніть на ньому HFP.
- Кроки, які потрібно виконати, залежать від моделі смартфона чи мобільного телефону. Зверніться до інструкцій з експлуатації, наявних у комплекті вашого смартфона чи мобільного телефону.
- Залежно від підключеного пристрою або програми, яку ви використовуєте, функції можуть не працювати належним чином, навіть якщо ви намагаєтеся керувати ними за допомогою гарнітури.

Мелодія дзвінка

Коли ви приймаєте вхідний дзвінок, з гарнітури лунатиме мелодія дзвінка.

Ви почуєте одну з наведених нижче мелодій дзвінка залежно від смартфона чи мобільного телефону.

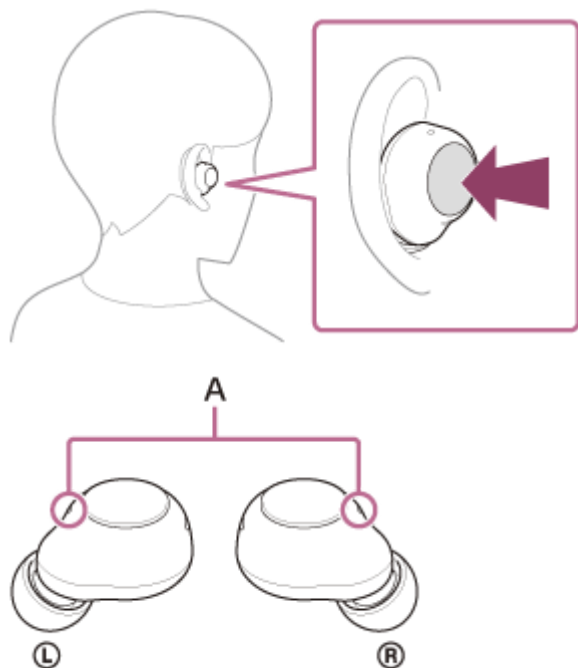
- Мелодія дзвінка, встановлена на гарнітурі
- Мелодія дзвінка, встановлена на смартфоні чи мобільному телефоні
- Мелодія дзвінка лише для підключення Bluetooth, встановлена на смартфоні чи мобільному телефоні

- 1 Заздалегідь підключіть гарнітуру до смартфона чи мобільного телефону через підключення Bluetooth.**
- 2 Коли почуєте мелодію дзвінка, натисніть кнопку на лівій або правій чашці гарнітури та прийміть телефонний дзвінок.**

У гарнітурі буде чути голос.

Коли ви приймаєте вхідний дзвінок під час прослуховування музики, то відтворення призупиниться, а з гарнітури лунатиме мелодія дзвінка.

Ви можете говорити за допомогою мікрофонів на гарнітурі.



A: мікрофони (лівий, правий)

Якщо мелодії дзвінка не чути через гарнітуру

- Можливо, гарнітуру не підключено до смартфона чи мобільного телефону за профілем HFP або HSP. Перевірте статус підключення на смартфоні чи мобільному телефоні.
- Якщо відтворення не призупиниться автоматично, за допомогою гарнітури поставте його на паузу.

3 Відрегулюйте гучність зі смартфона чи мобільного телефону.

4 Коли завершите розмову, натисніть кнопку на лівій або правій чашці гарнітури, щоб завершити дзвінок.

Якщо телефонний дзвінок було прийнято під час відтворення музики, то вона автоматично почне відтворюватися після завершення дзвінка.

Підказка

- Деякі смартфони й мобільні телефони приймають дзвінки на телефон, а не на гарнітуру. Якщо використовується підключення HFP, перемикайте дзвінок на гарнітуру, натиснувши й утримуючи кнопку на лівій або правій чашці протягом приблизно 2 секунд, або за допомогою свого смартфона чи мобільного телефону.
- Гучність телефонної розмови та гучність прослуховування музики на гарнітурі можна налаштовувати окремо. Навіть у разі зміни гучності телефонної розмови гучність відтворюваної музики не зміниться.
- Ви можете вести телефонні розмови без використання рук за допомогою лише однієї чашки гарнітури. Коли ви приймаєте вхідний дзвінок, відповідайте на нього через чашку гарнітури, якою користуєтеся. Якщо під час розмови, яка відбувається лише через одну чашку, вийняти іншу чашку гарнітури з чохла для заряджання, можна далі розмовляти через обидві чашки.

Примітка

- Коли під час прослуховування музики ви приймаєте вхідний дзвінок, відтворення може не відновитись автоматично навіть після завершення дзвінка. Це залежить від смартфона або мобільного телефону.
- Використовуйте смартфон чи мобільний телефон щонайменше на відстані 50 см від гарнітури. Якщо смартфон або мобільний телефон розташовано надто близько до гарнітури, може виникнути шум.
- Ваш голос буде чути з гарнітури завдяки її мікрофону (функція Sidetone). У цьому разі через гарнітуру може бути чути навколишній шум або звуки роботи гарнітури, але це не є несправністю.
- На гарнітурі неможливо налаштувати гучність під час дзвінка. Налаштуйте гучність на підключеному пристрої.
- Коли ви використовуєте лише одну чашку гарнітури, обов'язково тримайте іншу чашку в чохлі для заряджання.

Пов'язані розділи

- [Використання лише однієї чашки гарнітури](#)
- [Установлення бездротового підключення до пристроїв Bluetooth](#)
- [Здійснення дзвінка](#)
- [Функції під час телефонної розмови](#)
- [Можливості програми «Sony | Headphones Connect»](#)

Бездротова стереофонічна гарнітура
WF-C500

Здійснення дзвінка

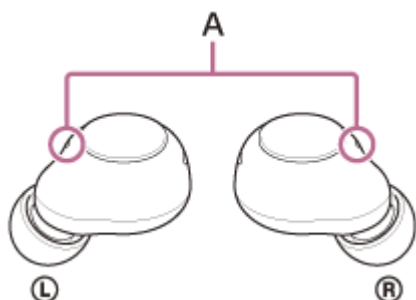
Ви можете здійснювати телефонні розмови в режимі «вільні руки» по смартфону чи мобільному телефону, який підтримує профіль Bluetooth HFP (Hands-free Profile) або HSP (Headset Profile), через підключення Bluetooth.

- Якщо ваш смартфон чи мобільний телефон підтримує як HFP, так і HSP, увімкніть на ньому HFP.
- Кроки, які потрібно виконати, залежать від моделі смартфона чи мобільного телефону. Зверніться до інструкцій з експлуатації, наявних у комплекті вашого смартфона чи мобільного телефону.
- Залежно від підключеного пристрою або програми, яку ви використовуєте, функції можуть не працювати належним чином, навіть якщо ви намагаєтеся керувати ними за допомогою гарнітури.

1 Підключіть гарнітуру до смартфона/мобільного телефону через підключення Bluetooth.

2 Здійсніть дзвінок зі свого смартфона чи мобільного телефону.

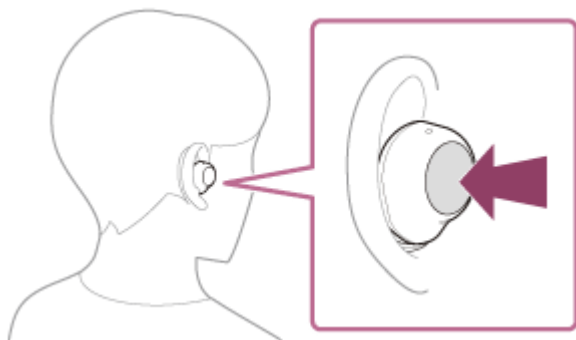
Коли ви здійснюватимете дзвінок, то почуєте з гарнітури тональний сигнал готовності. Якщо здійснити телефонний дзвінок під час прослуховування музики, то відтворення призупиниться. Ви можете говорити за допомогою мікрофонів на гарнітурі.



A: мікрофони (лівий, правий)

Якщо тонального сигналу готовності не чути через гарнітуру

За допомогою смартфона або мобільного телефону переключіться з пристрою дзвінка на гарнітуру, або натисніть і утримуйте кнопку на лівому або правому навушнику протягом приблизно 2 секунд.



3 Відрегулюйте гучність зі смартфона чи мобільного телефону.

4 Коли завершите розмову, натисніть кнопку на лівій або правій чашці гарнітури, щоб завершити дзвінок.

Якщо телефонний дзвінок було здійснено під час відтворення музики, то вона автоматично почне відтворюватися після завершення дзвінка.

Підказка

- Гучність телефонної розмови та гучність прослуховування музики на гарнітурі можна налаштовувати окремо. Навіть у разі зміни гучності телефонної розмови гучність відтворюваної музики не зміниться.
- Ви можете вести телефонні розмови без використання рук за допомогою лише однієї чашки гарнітури. Якщо під час розмови, яка відбувається лише через одну чашку, вийняти іншу чашку гарнітури з чохла для заряджання, можна далі розмовляти через обидві чашки.

Примітка

- Використовуйте смартфон чи мобільний телефон щонайменше на відстані 50 см від гарнітури. Якщо смартфон або мобільний телефон розташовано надто близько до гарнітури, може виникнути шум.
- Ваш голос буде чути з гарнітури завдяки її мікрофону (функція Sidetone). У цьому разі через гарнітуру може бути чути навколишній шум або звуки роботи гарнітури, але це не є несправністю.
- На гарнітурі неможливо налаштувати гучність під час дзвінка. Налаштуйте гучність на підключеному пристрої.
- Коли ви використовуєте лише одну чашку гарнітури, обов'язково тримайте іншу чашку в чохлі для заряджання.

Пов'язані розділи

- [Використання лише однієї чашки гарнітури](#)
- [Установлення бездротового підключення до пристроїв Bluetooth](#)
- [Приймання дзвінка](#)
- [Функції під час телефонної розмови](#)
- [Можливості програми «Sony | Headphones Connect»](#)

Бездротова стереофонічна гарнітура
WF-C500

Функції під час телефонної розмови

Функції, доступні під час дзвінка, залежать від профілю, який підтримується вашим смартфоном або мобільним телефоном. Крім того, навіть якщо профілі збігаються, функції можуть відрізнятися залежно від моделі смартфона чи мобільного телефону.

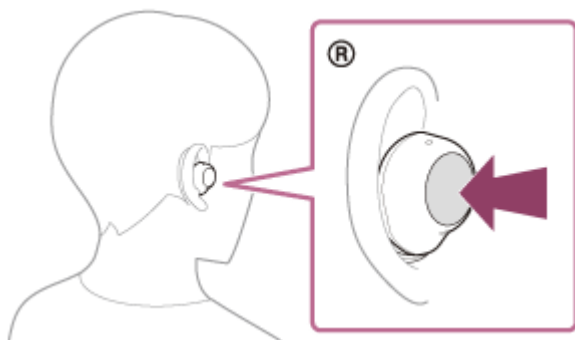
Залежно від підключеного пристрою або програми, яку ви використовуєте, функції можуть не працювати належним чином, навіть якщо ви намагаєтеся керувати ними за допомогою гарнітури.

Зверніться до інструкцій з експлуатації, наявних у комплекті вашого смартфона чи мобільного телефону.

Підтримуваний профіль: HFP (Hands-free Profile)

В режимі очікування/під час відтворення музики

- Натисніть і утримуйте кнопку на правій чашці протягом приблизно 2 секунд, щоб запустити функцію голосового набору на смартфоні/мобільному телефоні або активувати Google™ app на смартфоні з ОС Android чи Siri на iPhone.



Вихідний дзвінок

За допомогою лівої чи правої чашки можна виконати наведені нижче операції.

Якщо використовується лише одна чашка гарнітури, виконуйте потрібні дії з використовуваною чашкою.

- Натисніть кнопку один раз, щоб скасувати вихідний дзвінок.
- Натисніть і утримуйте кнопку протягом приблизно 2 секунд, щоб перемикає пристрій дзвінка з гарнітури на смартфон/мобільний телефон і навпаки.

Вхідний дзвінок

За допомогою лівої чи правої чашки можна виконати наведені нижче операції.

Якщо використовується лише одна чашка гарнітури, виконуйте потрібні дії з використовуваною чашкою.

- Натисніть кнопку один раз, щоб прийняти вхідний дзвінок.
- Натисніть і утримуйте кнопку протягом приблизно 2 секунд, щоб відхилити дзвінок.

Під час розмови

За допомогою лівої чи правої чашки можна виконати наведені нижче операції.

Якщо використовується лише одна чашка гарнітури, виконуйте потрібні дії з використовуваною чашкою.

- Натисніть кнопку один раз, щоб завершити телефонну розмову.
- Натисніть і утримуйте кнопку протягом приблизно 2 секунд, щоб перемикає пристрій дзвінка з гарнітури на смартфон/мобільний телефон і навпаки.

Підтримуваний профіль: HSP (Headset Profile)

За допомогою лівої чи правої чашки можна виконати наведені нижче операції.

Якщо використовується лише одна чашка гарнітури, виконуйте потрібні дії з використовуваною чашкою.

Вихідний дзвінок

- Натисніть кнопку один раз, щоб скасувати вихідний дзвінок.

Вхідний дзвінок

- Натисніть кнопку один раз, щоб прийняти вхідний дзвінок.

Під час розмови

- Натисніть кнопку один раз, щоб завершити телефонну розмову.

Примітка

- Коли ви використовуєте лише одну чашку гарнітури, обов'язково тримайте іншу чашку в чохлі для заряджання.

Пов'язані розділи

- [Використання лише однієї чашки гарнітури](#)
- [Приймання дзвінка](#)
- [Здійснення дзвінка](#)

Бездротова стереофонічна гарнітура
WF-C500

Здійснення відеовиклику на комп'ютері

У разі здійснення відеовиклику на комп'ютері можна розмовляти за допомогою гарнітури, що підтримує бездротовий зв'язок.

1 Підключіть гарнітуру до комп'ютера через Bluetooth.

2 Запустіть програму для відеовикликів на комп'ютері.

3 Перевірте налаштування (*) програми для відеовикликів.

- У разі здійснення відеовиклику на комп'ютері виберіть профілі для здійснення викликів (HFP/HSP), а не для відтворення музики (A2DP). Якщо вибрати профілі для відтворення музики, відеовиклик може бути недоступний.
- У налаштуваннях динаміка виберіть профілі для здійснення викликів [Headset (WF-C500 Hands-Free)] (**). ([Headphones (WF-C500 Stereo)] (**)) відноситься до профілів для відтворення музики.)
- Залежно від програми для відеовикликів, що використовується, профілі для здійснення викликів [Headset (WF-C500 Hands-Free)] (**) чи відтворення музики [Headphones (WF-C500 Stereo)] (**)) можуть бути недоступними для вибору в налаштуваннях динаміка або мікрофона, і може відображатися тільки [WF-C500]. У цьому разі виберіть [WF-C500].
- Поширені запитання й відповіді див. на веб-сайті підтримки клієнтів.

* Залежно від програми для відеовикликів, що використовується, ця функція може бути недоступна.

** Назви можуть відрізнятися залежно від комп'ютера чи програми для відеовикликів, що використовується.

Підказка

- Якщо неможливо перевірити налаштування програми для відеовикликів або вибрати профілі для здійснення викликів [Headset (WF-C500 Hands-Free)], виберіть [Headset (WF-C500 Hands-Free)] у налаштуваннях свого комп'ютера, щоб створити профілі. Див. розділ «Сполучення з комп'ютером і підключення до нього (Windows® 10)», «Сполучення з комп'ютером і підключення до нього (Windows 8.1)» або «Сполучення з комп'ютером і підключення до нього (Mac)».

Пов'язані розділи

- Установлення бездротового підключення до пристроїв Bluetooth
- Сполучення з комп'ютером і підключення до нього (Windows® 10)
- Сполучення з комп'ютером і підключення до нього (Windows 8.1)
- Сполучення з комп'ютером і підключення до нього (Mac)
- Підключення до сполученого комп'ютера (Windows 10)
- Підключення до сполученого комп'ютера (Windows 8.1)
- Підключення до сполученого комп'ютера (Mac)
- Припинення підключення Bluetooth (після використання)
- Веб-сайти підтримки клієнтів



Бездротова стереофонічна гарнітура
WF-C500

Припинення підключення Bluetooth (після використання)

- 1 Виконайте на пристрої Bluetooth відповідні дії, щоб розірвати підключення Bluetooth.**

У лівій або правій чашці гарнітури пролунає голосова підказка «Bluetooth disconnected» (Пристрій Bluetooth відключено).
- 2 Установіть гарнітуру в чохол для заряджання.**

Гарнітура вимкнеться.

Підказка

- Коли ви завершите відтворення музики, то підключення Bluetooth може автоматично припинитися залежно від пристрою Bluetooth.

Пов'язані розділи

- [Вимкнення гарнітури](#)

Бездротова стереофонічна гарнітура
WF-C500

Використання функції голосових інструкцій (Google app)

Під час використання функції Google app, яку забезпечує смартфон з ОС Android, ви можете керувати смартфоном з ОС Android, промовляючи команди в мікрофони гарнітури.

1 Виберіть для голосових інструкцій і голосового вводу Google app.

На смартфоні з ОС Android виберіть [Settings] - [Apps & notifications] - [Advanced] - [Default apps] - [Assist & voice input] і встановіть для параметра [Assist app] значення Google app.

Наведена вище операція є прикладом. За докладною інформацією звертайтеся до інструкції з експлуатації смартфона з ОС Android.

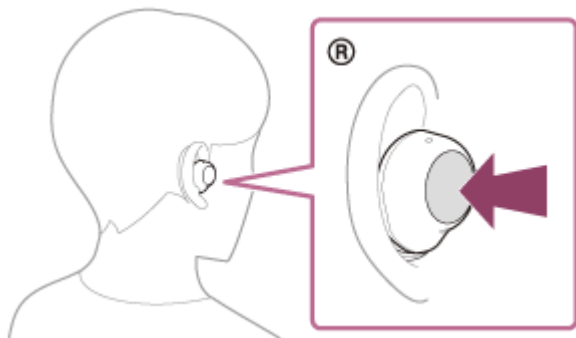
Примітка. Може знадобитись остання версія програми Google app.

За докладною інформацією про Google app звертайтеся до інструкції з експлуатації або веб-сайту підтримки для смартфона з ОС Android, а також веб-сайту магазину Google Play.

Залежно від технічних характеристик смартфона з ОС Android, функція Google app може не вмикатися з гарнітури.

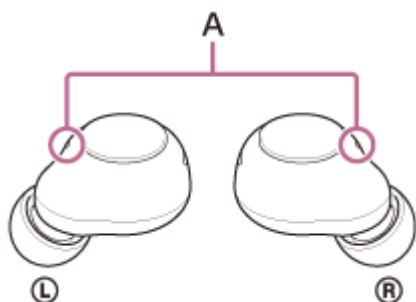
2 Вставте навушники у вуха та підключіть гарнітуру до смартфона Android через підключення Bluetooth.

3 Коли смартфон Android перебуває в режимі очікування або відтворює музику, натисніть і утримуйте кнопку на правій чашці протягом приблизно 2 секунд.



Функцію Google app буде ввімкнено.

4 Зробіть запит для Google app через мікрофони гарнітури.



A: мікрофони (лівий, правий)

За докладною інформацією про програми, які працюють із Google app, звертайтеся до інструкцій з експлуатації смартфона з ОС Android.

Після ввімкнення Google app голосова команда скасовується, якщо протягом певного часу не надходять запити.

Примітка

- Функцію Google app не можна активувати, промовивши «Ok Google», навіть якщо на смартфоні з ОС Android увімкнено налаштування «Ok Google».
- Якщо використовується функція голосових інструкцій, ваш голос буде чутно з гарнітури завдяки її мікрофонам (функція Sidetone). У цьому разі через гарнітуру може бути чутно навколишній шум або звуки роботи гарнітури, але це не є несправністю.
- Google app, можливо, не вдасться ввімкнути. Це залежить від технічних характеристик смартфона або версії програми.
- Google app не працює, якщо гарнітуру підключено до пристрою, не сумісного з функцією голосових інструкцій.

5-030-795-91(2) Copyright 2021 Sony Corporation

Бездротова стереофонічна гарнітура
WF-C500

Використання функції голосових інструкцій (Siri)

Використовуючи функцію Siri, яку підтримує iPhone, ви можете керувати iPhone, говорячи в мікрофони гарнітури.

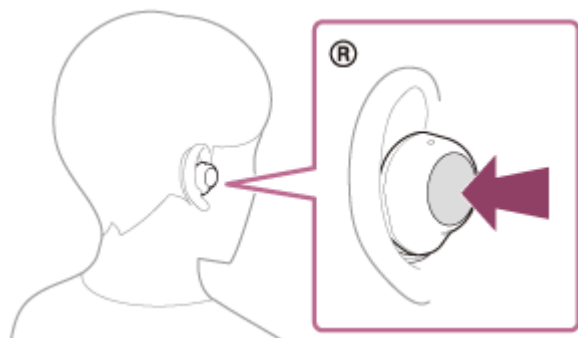
1 Увімкніть функцію Siri.

На iPhone виберіть [Settings] - [Siri & Search], щоб увімкнути [Press Home for Siri] та [Allow Siri When Locked]. Наведена вище операція є прикладом. За докладною інформацією звертайтеся до інструкції з експлуатації iPhone.

Примітка. За докладною інформацією про Siri звертайтеся до інструкції з експлуатації або веб-сайту підтримки для iPhone.

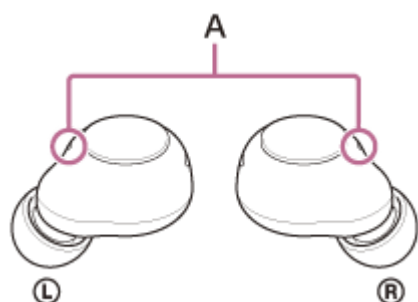
2 Вставте навушники у вуха та підключіть гарнітуру до iPhone через підключення Bluetooth.

3 Коли iPhone перебуває в режимі очікування або відтворює музику, натисніть і утримуйте кнопку на правій чашці, доки не активується Siri.



Буде активовано функцію Siri.

4 Зробіть запит для функції Siri через мікрофони гарнітури.



A: мікрофони (лівий, правий)

За докладною інформацією про програми, які працюють із Siri, звертайтеся до інструкції з експлуатації iPhone.

Примітка

- Функцію Siri не можна увімкнути, промовивши «Hey Siri», навіть якщо на iPhone увімкнено параметр «Hey Siri».

- Якщо використовується функція голосових інструкцій, ваш голос буде чути з гарнітури завдяки її мікрофонам (функція Sidetone). У цьому разі через гарнітуру може бути чути навколишній шум або звуки роботи гарнітури, але це не є несправністю.
- Siri, можливо, не вдасться ввімкнути. Це залежить від технічних характеристик смартфона або версії програми.

5-030-795-91(2) Copyright 2021 Sony Corporation

Бездротова стереофонічна гарнітура
WF-C500

Можливості програми «Sony | Headphones Connect»

Коли ви підключаєте смартфон, на якому встановлено програму «Sony | Headphones Connect», до гарнітури за допомогою підключення Bluetooth, для вас доступні наведені нижче можливості.

- Оновлення програмного забезпечення гарнітури
- Переключення мови для голосових підказок
- Увімкнення/вимкнення голосових підказок
- Установлення режиму підключення Bluetooth (режим якості звуку)
- Вимкнення гарнітури
- Перевірка версії програмного забезпечення на гарнітурі
- Відображення кодека для підключення Bluetooth
- Відображення стану налаштування функції DSEE (перетворення для звуку високого діапазону)
- Відображення залишку заряду акумулятора гарнітури
- Вибір налаштування Еквалайзер/ЧИСТИЙ БАС
- Налаштування еквалайзера
- Налаштування функції DSEE (перетворення для звуку високого діапазону)
- Відтворення/призупинення музики, перехід на початок попередньої доріжки (або поточної доріжки під час відтворення)/перехід на початок наступної доріжки
- Регулювання гучності під час відтворення музики/телефонного дзвінка
- Просте сполучення

Докладні відомості про програму «Sony | Headphones Connect» наведено за URL-посиланням нижче.

https://rd1.sony.net/help/mdr/hpc/h_zz/

Підказка

- Робота програми «Sony | Headphones Connect» залежить від аудіопристрою. Технічні характеристики програми та дизайн екрана може бути змінено без попереднього повідомлення.

Пов'язані розділи

- [Установлення програми «Sony | Headphones Connect»](#)
- [Про голосові підказки](#)
- [Про режим якості звуку](#)
- [Носіння гарнітури](#)
- [Підтримувані кодеки](#)
- [Перевірка залишку заряду акумулятора](#)
- [Про функцію DSEE](#)

Бездротова стереофонічна гарнітура
WF-C500

Установлення програми «Sony | Headphones Connect»

- 1 Завантажте програму «Sony | Headphones Connect» у магазині Google Play або App Store, а потім установіть її на смартфон.

Докладні відомості про програму «Sony | Headphones Connect» наведено за URL-посиланням нижче.
https://rd1.sony.net/help/mdr/hpc/h_zz/



Sony Headphones Connect 

- 2 Установивши програму «Sony | Headphones Connect», запустіть її.

Пов'язані розділи

- [Можливості програми «Sony | Headphones Connect»](#)

Бездротова стереофонічна гарнітура
WF-C500

Доступ до інформації підтримки з програми «Sony | Headphones Connect»

До останньої інформації підтримки можна отримати доступ із програми «Sony | Headphones Connect».

- 1 **Виберіть пункт [Help] на екрані програми «Sony | Headphones Connect».**
- 2 **З'являється екран [Headphones Connect Help] і відображається інформація підтримки.**
- 3 **Виберіть потрібний елемент.**

Бездротова стереофонічна гарнітура
WF-C500

Як оновлювати програмне забезпечення (для зручного користування гарнітурою)

Якщо на гарнітурі встановлено найновіше програмне забезпечення, на екрані програми «Sony | Headphones Connect» з'явиться сповіщення. Оновіть програмне забезпечення гарнітури дотримуючись інструкцій на екрані. Установіть найновіше програмне забезпечення гарнітури, щоб отримати нові функції або вирішити певні проблеми з гарнітурою.

Завжди використовуйте гарнітуру зі встановленим найновішим програмним забезпеченням.

Докладнішу інформацію про найновіше програмне забезпечення гарнітури та способи його оновлення дивіться на веб-сайті підтримки.

Примітка

- Коли до мобільного пристрою, що використовується для оновлення, підключено будь-які інші пристрої Bluetooth, вимкніть усі пристрої Bluetooth, доки оновлення не завершиться.
Програмне забезпечення може не оновлюватися, коли мобільний пристрій підключено до інших пристроїв, сумісних із Bluetooth Low Energy (як-от пристрої, які можна носити, смарт-годинники тощо).
- Якщо оновлення неможливо завершити, зверніть увагу на наведені нижче обставини.
 - Закрийте всі програми, встановлені на мобільному пристрої, окрім програми «Sony | Headphones Connect».
 - Повністю зарядіть гарнітуру та мобільний пристрій.
 - Перед початком оновлення розташуйте гарнітуру та мобільний пристрій, що використовується для оновлення, якомога ближче один до одного.
 - Не запускайте оновлення, якщо поблизу є пристрої бездротової локальної мережі або інші пристрої Bluetooth.
 - Перед оновленням програмного забезпечення вимкніть режим енергозбереження (*) смартфона. Залежно від версії ОС смартфона, оновлення може не виконуватися в режимі енергозбереження.

* Назви можуть відрізнятися залежно від смартфона, що використовується.

Пов'язані розділи

- [Можливості програми «Sony | Headphones Connect»](#)

Бездротова стереофонічна гарнітура
WF-C500

Запобіжні заходи

Про зв'язок через Bluetooth

- Технологія Bluetooth забезпечує бездротовий обмін даними на відстані до 10 м. Максимальна дальність зв'язку залежить від наявності перешкод (люди, металеві предмети, стіни тощо) та електромагнітного середовища.
- Мікрохвилі, які випромінює пристрій Bluetooth, можуть впливати на роботу електронного медичного обладнання. Вимикайте гарнітуру та інші пристрої Bluetooth через можливість нещасного випадку в таких місцях:
 - у лікарнях, поряд із пільговими місцями в поїздах, у місцях, де присутні горючі гази, а також поблизу автоматичних дверей і засобів пожежної сигналізації.
- Цей виріб випромінює радіохвилі при використанні в бездротовому режимі. При використанні в бездротовому режимі на борту літака виконуйте вказівки персоналу рейсу щодо дозволеного використання виробів у бездротовому режимі.
- Через особливості бездротової технології Bluetooth гарнітура може відтворювати звук із затримкою відносно пристрою, з якого відбувається передача. Зважаючи на це, під час гри чи перегляду фільму звук може бути не синхронізований із зображенням.
- Гарнітура підтримує функції безпеки, які відповідають вимогам стандарту Bluetooth, і забезпечує захищений обмін даними за допомогою бездротової технології Bluetooth. Утім, залежно від вибраних налаштувань та інших факторів, цього захисту може бути недостатньо. Будьте обережні під час спілкування з використанням бездротової технології Bluetooth.
- Корпорація Sony не несе жодної відповідальності за збитки і втрати, спричинені витоком інформації під час використання технології Bluetooth.
- Ми не гарантуємо можливість підключення Bluetooth до всіх пристроїв Bluetooth.
 - Пристрої Bluetooth, які підключаються до гарнітури, мають бути сертифікованими на відповідність вимогам стандарту Bluetooth, установленим компанією Bluetooth SIG, Inc..
 - Навіть за умови дотримання вимог стандарту Bluetooth, через індивідуальні особливості й технічні характеристики пристроїв Bluetooth можуть виникати проблеми з підключенням і спостерігатися відмінності в керуванні, функціонуванні й відображенні даних.
 - Під час спілкування по телефону в режимі гучного зв'язку з використанням гарнітури можуть виникати шуми. Це залежить від підключеного пристрою та середовища.
- Залежно від характеристик підключеного пристрою обмін даними може розпочатися з деякою затримкою.
- Гарнітура не підтримує багатоточкове підключення.
Завдяки функції багатоточкового з'єднання гарнітуру можна підключити водночас до пристрою для відтворення музики (пристрою з підтримкою профілю A2DP, Walkman® тощо) і пристрою зв'язку (смартфона з підтримкою профілю HFP або HSP тощо), щоб прослуховувати музику в очікуванні вхідного виклику або здійснення дзвінка.

Примітка щодо підвищення температури

- Під час заряджання гарнітури або чохла для заряджання (а також у разі тривалого використання гарнітури) температура гарнітури або чохла для заряджання може підвищуватися, однак це не свідчить про несправність.

Примітка щодо статичної електрики

- У разі використання гарнітури в середовищі з сухим повітрям ви можете відчувати дискомфорт через накопичення на тілі статичної електрики. Це не є ознакою несправності гарнітури. Якщо носити одяг із натуральних матеріалів, які погано генерують статичну електрику, можна зменшити вплив цього ефекту.

Примітки щодо носіння гарнітури

- Після використання повільно вийміть гарнітуру з вух.
- Гарнітура герметично розташовується навколо вух, і якщо ви швидко знімете її чи із силою притиснете до вух, то ризикуєте пошкодити барабанну перетинку. Коли ви носите гарнітуру, діафрагма динаміка може клацати. Це не є несправністю.
- Тривале використання гарнітури може викликати симптоми, як-от свербіж і подразнення у вухах. Якщо під час використання гарнітури у вас з'явився будь-який із зазначених вище симптомів, негайно припиніть її використання та зверніться до лікаря або найближчого дилера Sony.
- Для тривалого використання рекомендується регулярно витягувати гарнітуру з вух.

Інші примітки

- Не завдавайте гарнітурі надмірних ударів, оскільки це точний пристрій.
- Залежно від сили сигналу й навколишніх умов функція Bluetooth може не працювати з мобільним телефоном.
- Відчувши дискомфорт, негайно припиніть користуватися гарнітурою.
- Тривале використання й зберігання вкладишів може призвести до їх пошкодження чи псування.
- Якщо вкладиші забруднилися, зніміть їх із гарнітури та обережно промийте руками, використовуючи нейтральний м'який засіб. Після цього протріть насухо.
- Потрапляння всередину гарнітури води чи сторонніх частинок може призвести до виникнення пожежі або ураження електричним струмом. Якщо всередину гарнітури потрапила вода чи сторонні частинки, негайно припиніть нею користуватися та зверніться до найближчого дилера Sony. Зокрема, будьте обережні в таких випадках.
 - У разі використання гарнітури біля раковини чи посудини з рідиною
Будьте обережні, щоб не допустити падіння гарнітури в раковину або посудину з рідиною.
 - У разі використання гарнітури під дощем або снігопадом чи в місцях із високою вологістю

Очищення гарнітури

- Якщо гарнітура забруднилася ззовні, протріть її начисто м'якою сухою ганчіркою. Якщо гарнітура дуже брудна, намочіть тканину в слабкому розчині нейтрального м'якого засобу й добре викрутіть її, перш ніж чистити гарнітуру. Потім протріть виріб. Не використовуйте розчинники, зокрема спирт, бензол і розріджувач. Вони можуть пошкодити поверхню виробу.

Не використовуйте гарнітуру біля медичних пристроїв

- Радіохвилі можуть впливати на роботу кардіостимуляторів і медичних пристроїв. Не використовуйте гарнітуру в заповнених людьми місцях, таких як переповнені потяги, або всередині медичних закладів.
- Гарнітуру (включно з аксесуарами) оснащено магнітом або магнітами, які можуть перешкоджати роботі електрокардіостимуляторів, програмованих шунтів для лікування гідроцефалії чи інших медичних пристроїв. Не розміщуйте гарнітуру поблизу осіб, які використовують такі медичні пристрої. Зверніться до свого лікаря, перш ніж почати користуватися гарнітурою, якщо ви використовуєте будь-який із таких медичних пристроїв.

Тримайте чашки гарнітури та чохол для заряджання подалі від магнітних карток

- Чашки гарнітури й чохол для заряджання оснащено магнітами. Якщо піднести магнітну картку близько до гарнітури, це може вплинути на магніт картки та вивести його з ладу.

Бездротова стереофонічна гарнітура
WF-C500

Запобігання займанню чи несправності через намокання

Обов'язково чистьте пристрій після використання

Заряджання за наявності рідини, як-от води чи поту або сторонніх предметів, таких як пил, що накопичився на гнізді USB Type-C чохла для заряджання чи на гнізді для заряджання гарнітури, може призвести до нещасного випадку, як-от опіків або серйозних ушкоджень, через займання, ураження електричним струмом, а також утворення тепла чи диму. Це також може спричинити несправність.

Уникайте нижченаведених ситуацій і не допускайте потрапляння вологи чи бруду на гарнітуру або чохол для заряджання.

Якщо гарнітура та чохол для заряджання намокли чи забруднилися, див. розділ «[Намокання гарнітури або чохла для заряджання](#)» й очистьте їх згідно з інструкціями перед використанням.

- Торкання гарнітури або чохла для заряджання мокрими руками (наприклад, після миття посуду, миття рук тощо).



- Розміщення гарнітури або чохла для заряджання в кишені вологого предмета одягу.



- Розміщення гарнітури або чохла для заряджання в сумці з холодною пластиковою пляшкою.



- Проливання рідини під час їжі або пиття.



5-030-795-91(2) Copyright 2021 Sony Corporation

Бездротова стереофонічна гарнітура
WF-C500

Намокання гарнітури або чохла для заряджання

Про водонепроникні характеристики гарнітури

- Чохол для заряджання не є водонепроникним.
- Водонепроникні характеристики цієї гарнітури відповідають класу захисту IPX4 згідно зі стандартом IEC 60529 «Ступені захисту від потрапляння води (Код IP)», який установлює ступені захисту від потрапляння води. Гарнітуру не можна використовувати у воді. Якщо гарнітура не використовується належним чином, до неї може потрапити вода і спричинити займання, ураження електричним струмом або несправності. Ретельно дотримуйтеся наведених нижче попереджень і використовуйте гарнітуру належним чином. IPX4: захищено від потрапляння бризок води в будь-якому напрямку.
- Звукові канали (трубки виведення звуку), отвори для повітря та отвір для мікрофона гарнітури не є повністю водонепроникними. Якщо у звукових каналах, отворах для повітря або отворі для мікрофона залишилися крапельки води, тимчасово можуть виникати наведені нижче проблеми, але це не є несправністю.
 - Погано чути звуки.
 - Чути незвичні звуки.
 - Погано чути голоси під час телефонних дзвінків.

Рідини, яких стосуються водонепроникні характеристики гарнітури

Стосуються:	прісна вода, водопровідна вода, піт
Не стосуються:	Інші рідини, окрім згаданих вище (наприклад: мильна вода, вода з миючими засобами, вода із засобами для ванн, шампунь, вода з гарячих джерел, гаряча вода, вода в басейнах, морська вода тощо)

Водонепроникні характеристики гарнітури визначено на підставі вимірювань, здійснених компанією Sony за умов, описаних вище. Зверніть увагу, що несправності, спричинені потраплянням води через неправильне використання споживачем, не покриваються гарантією.

Захист гарнітури та чохла для заряджання від пошкоджень

Дотримуйтеся наведених нижче застережних заходів, щоб забезпечити належне використання гарнітури.

- Не направляйте струмені води в отвір виведення звуку чи мікрофон гарнітури.
- Не залишайте гарнітуру у вологому стані в холодному середовищі, тому що вода може замерзнути. Щоб запобігти несправностям, обов'язково витирайте воду після використання.
- Не занурюйте гарнітуру у воду та не використовуйте її у вологих місцях, наприклад у ванній кімнаті.
- Не кидайте гарнітуру і не піддавайте її дії механічних струсів. Це може деформувати або пошкодити гарнітуру, що призведе до погіршення водонепроникних характеристик.
- Якщо гарнітура намокає,
 1. Витирайте воду, що потрапила на гарнітуру, м'якою сухою тканиною.
 2. Зніміть вкладиші, поверніть звукові канали й отвори для повітря вниз і кілька разів струсіть, щоб вода вийшла.



3. Поверніть отвір мікрофона вниз і обережно постукайте ним приблизно 5 разів по сухій тканині тощо, щоб видалити всю воду, що зібралася всередині.



4. Залиште гарнітуру сушитися за кімнатної температури.

- Якщо заряджати чашки гарнітури та чохол для заряджання, коли вони мокрі від поту тощо, гнізда для заряджання піддадуться корозії. Перед заряджанням витріть вологу м'якою сухою тканиною й залиште сушитися при кімнатній температурі.
Безкоштовна гарантія не розповсюджується на ремонтні роботи в разі несправності, спричиненої недбалістю користувача.



- Коли гнізда для заряджання гарнітури або чохла для заряджання забрудняться, протріть їх чистою м'якою сухою тканиною.
- Не періть штани чи сорочки з навушниками в кишенях.



- Якщо гарнітура тріснула чи деформувалася, не використовуйте її біля води або зверніться до найближчого дилера Sony.

5-030-795-91(2) Copyright 2021 Sony Corporation

Бездротова стереофонічна гарнітура
WF-C500

Примітка щодо ліцензії

Примітки щодо ліцензії

Цей пристрій містить програмне забезпечення, яке корпорація Sony використовує за ліцензійною угодою з власником авторських прав. Ми зобов'язані оголосити вміст угоди для клієнтів за вимогою власника авторських прав на програмне забезпечення.

Прочитайте зміст ліцензії.

Ознайомтеся з текстом ліцензії, перейшовши за URL-адресою нижче.

<https://rd1.sony.net/help/mdr/sl/21/>

Заява щодо послуг, які пропонуються третіми сторонами

Послуги, які пропонуються третіми сторонами, можуть змінюватися, призупинятися або анулюватися без попереднього повідомлення. Sony не несе жодної відповідальності в таких ситуаціях.

Бездротова стереофонічна гарнітура
WF-C500

Торговельні марки

- Windows це торговельна марка або зареєстрована торговельна марка Microsoft Corporation у США та/або інших країнах.
- iPhone, iPod touch, macOS, Mac і Siri – це торговельні марки Apple Inc., зареєстровані в США та інших країнах.
- App Store є сервісним знаком компанії Apple Inc., зареєстрованими у США та інших країнах.
- IOS є товарним знаком або зареєстрованим товарним знаком Cisco в США та інших країнах і використовується за ліцензією.
- Google, Android і Google Play – це торговельні марки Google LLC.
- Текстова торговельна марка і логотипи Bluetooth® - це зареєстровані торговельні марки Bluetooth SIG, Inc. Sony Group Corporation та дочірні компанії використовують їх за ліцензією.
- USB Type-C® та USB-C® – це зареєстровані торговельні марки USB Implementers Forum.
- «DSEE» є товарним знаком Sony Corporation.

Назви систем і продуктів, указані в цій Довідці, зазвичай є товарними знаками чи зареєстрованими товарними знаками виробника.

Бездротова стереофонічна гарнітура
WF-C500

Веб-сайти підтримки клієнтів

Для клієнтів у США, Канаді та Латинській Америці:

<https://www.sony.com/am/support>

Для клієнтів у європейських країнах:

<https://www.sony.eu/support>

Для клієнтів у Китаї:

<https://service.sony.com.cn>

Для клієнтів в інших країнах/регіонах:

<https://www.sony-asia.com/support>

Бездротова стереофонічна гарнітура
WF-C500

Що мені робити для вирішення проблеми?

Якщо гарнітура не працює так, як очікувалось, спробуйте наступні кроки для вирішення проблеми.

- Знайдіть опис проблеми у Довідці та спробуйте дії щодо виправлення цієї проблеми.
- Установіть гарнітуру в чохол для заряджання.
Деякі проблеми можна вирішити, установивши гарнітуру в чохол для заряджання.
- Зарядіть гарнітуру.
Деякі проблеми можна вирішити, зарядивши акумулятор гарнітури.
- Перезавантажте пристрій, який підключено до гарнітури.
Можливо, вам вдасться вирішити деякі проблеми, перезавантаживши пристрій, що підключається, наприклад комп'ютер або смартфон.
- Перезавантажте гарнітуру.
- Ініціалізуйте гарнітуру.
Ця операція повертає налаштування гучності і т.д. до заводських налаштувань, а також видаляє всю інформацію про сполучення.
- Пошукайте інформацію щодо проблеми на веб-сайті підтримки клієнтів.

Якщо ці дії не спрацьовують, зверніться до свого найближчого дилера Sony.

Пов'язані розділи

- [Заряджання](#)
- [Веб-сайти підтримки клієнтів](#)
- [Перезавантаження гарнітури](#)
- [Ініціалізація гарнітури для повернення до заводських налаштувань](#)

Бездротова стереофонічна гарнітура
WF-C500

Не вдалося увімкнути гарнітуру.

- Переконайтеся, що акумулятор повністю заряджено.
 - Коли гарнітура заряджається в чохлі для заряджання, її неможливо увімкнути. Зніміть гарнітуру з чохла для заряджання, щоб увімкнути її.
 - Зарядіть чохол для заряджання.
 - Установіть гарнітуру в чохол для заряджання.
Деякі проблеми можна вирішити, установивши гарнітуру в чохол для заряджання.
 - Перезавантажте гарнітуру.
 - Ініціалізуйте гарнітуру, а потім знову сполучіть гарнітуру та пристрій.
-

Пов'язані розділи

- [Заряджання](#)
- [Перевірка залишку заряду акумулятора](#)
- [Перезавантаження гарнітури](#)
- [Ініціалізація гарнітури для повернення до заводських налаштувань](#)

Бездротова стереофонічна гарнітура
WF-C500

Неможливо здійснити заряджання.

Загальні способи вирішення проблеми

- Переконайтеся, що гарнітуру надійно встановлено в чохол для заряджання.
- Обов'язково правильно вставляйте ліву та праву чашки гарнітури в чохол для заряджання.
- Використовуйте кабель із роз'ємом USB Type-C з комплекту постачання та перевіряйте надійність під'єднання кабелю до чохла для заряджання.
- Якщо вкладиші неправильно прикріплено до гарнітури, вона може не заряджатися від чохла для заряджання з комплекту постачання. Переконайтеся, що вкладиші надійно прикріплено, коли ви зберігаєте гарнітуру в чохлах для заряджання.
- У разі використання вкладишів інших виробників гарнітура може не заряджатися від чохла для заряджання з комплекту постачання. Під час заряджання обов'язково використовуйте вкладиші з комплекту постачання.
- Якщо гнізда для заряджання гарнітури або чохла для заряджання забрудняться, гарнітура може не заряджатися. Чистьте гнізда для заряджання м'якою сухою тканиною.
- Рекомендовано здійснювати заряджання в місці з температурою повітря від 15 °C до 35 °C. За іншої температури ефективність заряджання падає.
- Перезавантажте гарнітуру.
- Ініціалізуйте гарнітуру, а потім знову сполучіть гарнітуру та пристрій.

У разі заряджання за допомогою USB-адаптера змінного струму

- Переконайтеся, що USB-адаптер змінного струму надійно під'єднано до розетки.
- У разі використання доступного на ринку USB-адаптера змінного струму, оберіть адаптер, здатний постачати вихідний струм 0,5 A (500 mA) або більше.
- Якщо на чохлах для заряджання блимає помаранчевий індикатор під час заряджання через під'єднання чохла для заряджання до USB-адаптера змінного струму за допомогою кабелю із роз'ємом USB Type-C з комплекту постачання, перевірте температуру навколишнього середовища, від'єднайте кабель і під'єднайте його знову.

У разі заряджання за допомогою комп'ютера

- Переконайтеся, що кабель із роз'ємом USB Type-C надійно під'єднано до комп'ютера.
- Переконайтеся в тому, що комп'ютер ввімкнено. Виведіть комп'ютер із режиму очікування (сну) або глибокого сну.
- Упевніться, що чохол для заряджання підключено до комп'ютера прямо, а не через концентратор USB.
- Можливо, виникла проблема з гніздом USB на підключеному комп'ютері. Спробуйте підключитися до іншого гнізда USB на комп'ютері (за наявності).
- Оновіть ОС комп'ютера.

Пов'язані розділи

- [Заряджання](#)
- [Заміна вкладишів](#)
- [Перезавантаження гарнітури](#)
- [Ініціалізація гарнітури для повернення до заводських налаштувань](#)

Бездротова стереофонічна гарнітура
WF-C500

Доступний час роботи короткий, заряд акумулятора триває недовго.

- Якщо встановити вказані нижче функції, скоротиться доступний час роботи акумулятора.
 - звуку
 - DSEE
 - Режим якості звуку під час відтворення музики Bluetooth: пріоритет якості звуку

У разі одночасного використання еквайзера та DSEE доступний час роботи акумулятора стає ще коротшим.

- Залежно від налаштувань функцій гарнітури та умов використання швидкість споживання енергії акумуляторами лівого та правого навушників може відрізнитися, але це не є несправністю.
- Коли ви не використовуєте гарнітуру, обов'язково тримайте її в чохлі для заряджання. Якщо залишити гарнітуру знятою, вона не вмикатиметься, доки після розірвання підключення Bluetooth не мине 15 хвилин.
- Під час телефонної розмови доступний час роботи акумулятора короткий, ніж у разі відтворення музики.

Пов'язані розділи

- [Час роботи гарнітури](#)

Бездротова стереофонічна гарнітура
WF-C500

Заряджання триває задовго.

- У разі заряджання за допомогою комп'ютера впевніться, що чохол для заряджання підключено до комп'ютера прямо, а не через концентратор USB. Крім того, процес може прискоритися, якщо перезавантажити комп'ютер і повторити спробу підключення USB.
 - Переконайтеся, що використовується кабель із роз'ємом USB Type-C з комплекту постачання.
 - Залежно від налаштувань функцій гарнітури та умов використання, швидкість споживання енергії акумуляторами лівого та правого навушників може відрізнятись. Тому може відрізнятись час зарядки лівого та правого навушників, але це не є несправністю.
 - Рекомендовано здійснювати заряджання в місці з температурою повітря від 15 °C до 35 °C. За іншої температури ефективність заряджання падає.
 - У разі використання доступного на ринку USB-адаптера змінного струму, оберіть адаптер, здатний постачати вихідний струм 0,5 A (500 mA) або більше.
-

Пов'язані розділи

- [Заряджання](#)
- [Перезавантаження гарнітури](#)
- [Ініціалізація гарнітури для повернення до заводських налаштувань](#)

Бездротова стереофонічна гарнітура
WF-C500

Немає звуку, немає звуку з одного боку

Загальні способи вирішення проблеми

- Знову сполучіть гарнітуру та пристрій Bluetooth.
- Зарядіть чохол для заряджання.
- Установіть гарнітуру в чохол для заряджання.
Деякі проблеми можна вирішити, установивши гарнітуру в чохол для заряджання.
- Перезапустіть смартфон або комп'ютер, яким ви користуєтесь.
- Перезавантажте гарнітуру.
- Ініціалізуйте гарнітуру, а потім знову сполучіть гарнітуру та пристрій.

У разі підключення до комп'ютера

- Якщо ви підключаєте до гарнітури комп'ютер, то переконайтеся, що його налаштовано виводити звук на пристрій Bluetooth.

У разі відсутності звуку лише з одного боку

- Залежно від програми смартфона або комп'ютера (що вимагає HFP (Hands-free Profile)/HSP (Headset Profile)), голос може лунати лише з одного навушника.

Пов'язані розділи

- [Використання лише однієї чашки гарнітури](#)
- [Установлення бездротового підключення до пристроїв Bluetooth](#)
- [Прослуховування музики з пристрою через підключення Bluetooth](#)
- [Перезавантаження гарнітури](#)
- [Ініціалізація гарнітури для повернення до заводських налаштувань](#)

Бездротова стереофонічна гарнітура
WF-C500

Низький рівень звуку

- Якщо розмір вкладишів не відповідає розміру ваших слухових проходів або гарнітуру неправильно вставлено у вуха, ви не зможете отримати належної якості чи гучності звуку.
Якщо відбувається щось із цього, спробуйте наведені нижче дії.
 - Замініть вкладиші на такі, які щільніше прилягають до вух. У разі заміни вкладишів приміряйте вкладиші, починаючи з більших розмірів. Розмір правого та лівого вкладишів може відрізнитися.
 - Переконайтеся, що гарнітуру належним чином надягнуто на вуха. Носіть гарнітуру так, щоб вкладиш зручно розташовувався якомога глибше в слуховому проході.
- Збільште гучність підключеного пристрою.
- На гарнітурі можна налаштувати гучність під час відтворення музики.
- На гарнітурі неможливо налаштувати гучність під час дзвінка. Налаштуйте гучність на підключеному пристрої.
- Ще раз підключіть пристрій Bluetooth до гарнітури.
- Звукові канали (трубки виведення звуку), отвори для повітря та отвір для мікрофона гарнітури не є повністю водонепроникними. Якщо у звукових каналах, отворах для повітря або отворі для мікрофона залишилися крапельки води, рівень звуку тимчасово стає слабким, але це не є несправністю. Перегляньте розділ [«Коли використання гарнітури завершено»](#) і висушіть гарнітуру згідно з інструкціями перед використанням.
- Установіть гарнітуру в чохол для заряджання.
Деякі проблеми можна вирішити, установивши гарнітуру в чохол для заряджання.
- Перезавантажте гарнітуру.
- Ініціалізуйте гарнітуру, а потім знову сполучіть гарнітуру та пристрій.

Примітка

- Залежно від підключеного пристрою, гучність пристрою та гарнітури можуть синхронізуватися або не синхронізуватися. Якщо гучність на пристрої не синхронізується з гучністю на гарнітурі, використовувати пристрій для збільшення гучності на гарнітурі буде неможливо, коли гучність на гарнітурі зменшиться.
Якщо звук залишається слабким навіть після налаштування гучності на підключеному пристрої, налаштуйте гучність у програмі «Sony | Headphones Connect».

Пов'язані розділи

- [Носіння гарнітури](#)
- [Перезавантаження гарнітури](#)
- [Ініціалізація гарнітури для повернення до заводських налаштувань](#)

Бездротова стереофонічна гарнітура
WF-C500

Низька якість звуку

- Якщо розмір вкладишів не відповідає розміру ваших слухових проходів або гарнітуру неправильно вставлено у вуха, ви не зможете отримати належної якості звуку чи дзвінків.
Якщо відбувається щось із цього, спробуйте наведені нижче дії.
 - Замініть вкладиші на такі, які щільніше прилягають до вух. У разі заміни вкладишів приміряйте вкладиші, починаючи з більших розмірів. Розмір правого та лівого вкладишів може відрізнятись.
 - Переконайтеся, що гарнітуру належним чином надягнуто на вуха. Носіть гарнітуру так, щоб вкладиш зручно розташовувався якомога глибше в слуховому проході.
- Зменшіть гучність підключеного пристрою, якщо вона надто висока.
- Змініть підключення Bluetooth на A2DP за допомогою підключеного пристрою, коли гарнітуру та пристрій передавання Bluetooth з'єднано через профіль HFP або HSP Bluetooth.
- Якщо підключити гарнітуру до раніше під'єданого пристрою Bluetooth, то за ввімкненої гарнітури можна встановити лише підключення HFP/HSP Bluetooth. Установіть підключення A2DP Bluetooth за допомогою підключеного пристрою.
- Коли на гарнітурі прослуховується музика з комп'ютера, протягом перших кількох секунд після встановлення підключення у звуку може бути низька якість (наприклад, буде ледь чути голос співака тощо). Це зумовлено технічними характеристиками комп'ютера (після початку передавання даних устанавлюється пріоритет стабільного підключення, а через кілька секунд – пріоритет якості звуку) і не свідчить про несправність гарнітури.
Якщо якість звуку не покращиться через кілька секунд, за допомогою комп'ютера встановіть підключення A2DP. З питань використання комп'ютера звертайтеся до інструкцій із його експлуатації.

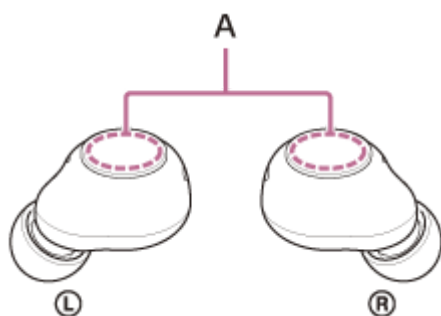
Пов'язані розділи

- [Носіння гарнітури](#)
- [Заміна вкладишів](#)

Бездротова стереофонічна гарнітура
WF-C500

Часті пропуски звуку.

- Налаштуйте гарнітуру на режим «Пріоритет стабільного підключення». За докладною інформацією звертайтеся до розділу [«Про режим якості звуку»](#).
- Цю ситуацію можна покращити, якщо змінити налаштування якості бездротового відтворення музики на пристрої передавання. За докладною інформацією звертайтеся до інструкції з експлуатації пристрою передавання.
- Усуньте будь-які перешкоди між антеною пристрою Bluetooth, з якого виконується підключення, і вбудованими антенами на лівій і правій чашках гарнітури. Антени в лівій і правій чашках гарнітури вбудовано в деталь, показану пунктиром нижче.



A: розташування вбудованих антен (ліва, права)

- Іноді за наведених нижче умов зв'язок через Bluetooth неможливий або виникає шум чи переривається звук.
 - Коли між гарнітурою та пристроєм Bluetooth перебуває людина
У цьому разі розташуйте пристрій Bluetooth у напрямку, у якому розташовано антену гарнітури, щоб покращити якість зв'язку через Bluetooth.
 - Коли між гарнітурою та пристроєм Bluetooth є перешкода, як-от метал або стіна
 - У місцях із бездротовою локальною мережею, у яких використовується мікрохвильова піч, генеруються електромагнітні хвилі тощо.
 - Де поруч є інші аудіопристрої бездротового зв'язку чи інші люди, наприклад у приміщеннях залізничного вокзалу або в переповненому поїзді
- Якщо ви любите слухати музику на своєму смартфоні, ситуацію можна покращити, закривши непотрібні програми або перезавантаживши смартфон. Якщо ви слухаєте музику з комп'ютера, закрийте непотрібні програми або вікна та перезавантажте комп'ютер.
- Знову підключіть гарнітуру до пристрою Bluetooth.
Установіть гарнітуру в чохлі для заряджання, а потім вийміть із нього гарнітуру, щоб підключити її до пристрою Bluetooth.
- Перезавантажте гарнітуру.
- Ініціалізуйте гарнітуру, а потім знову сполучіть гарнітуру та пристрій.

Пов'язані розділи

- [Про режим якості звуку](#)
- [Перезавантаження гарнітури](#)
- [Ініціалізація гарнітури для повернення до заводських налаштувань](#)



Бездротова стереофонічна гарнітура
WF-C500

Під час відтворення музики чути шум.

- Коли ви використовуєте гарнітуру під час ходьби або бігу, через ваше тіло може чути вібраційний звук, але це пов'язано з характеристиками виробу, а не з несправністю.
- Звукові канали (трубки виведення звуку), отвори для повітря та отвір для мікрофона гарнітури не є повністю водонепроникними. Якщо у звукових каналах, отворах для повітря або отворі для мікрофона залишилися крапельки води, тимчасово може лунати звуковий сигнал (зворотний зв'язок). Це не є несправністю. Перегляньте розділ «[Коли використання гарнітури завершено](#)» і висушіть гарнітуру згідно з інструкціями перед використанням.
- Якщо ви закриваєте мікрофони лівого або правого навушника гарнітури, або якщо тримаєте гарнітуру в руці, може пролунати звуковий сигнал (зворотний зв'язок). Це не є несправністю. Якщо щось із цього трапиться, приберіть руку чи інший предмет із лівого та правого мікрофонів.
- Зарядіть чохол для заряджання.
- Установіть гарнітуру в чохол для заряджання.
Деякі проблеми можна вирішити, установивши гарнітуру в чохол для заряджання.
- Перезавантажте гарнітуру.
- Ініціалізуйте гарнітуру, а потім знову сполучіть гарнітуру та пристрій.

Бездротова стереофонічна гарнітура
WF-C500

Не можна здійснити сполучення.

- Розташуйте гарнітуру та пристрій Bluetooth на відстані до 1 м одне від одного.
- Коли здійснюється перше сполучення після покупки, ініціалізації чи ремонту гарнітури, гарнітура автоматично переходить у режим сполучення після її зняття з чохла для заряджання. Щоб сполучити другий і наступні пристрої, одночасно натисніть і утримуйте кнопки на лівій і правій чашках протягом приблизно 5 секунд, щоб увійти в режим сполучення.
- Якщо ви повторно сполучаєте пристрій після ініціалізації або ремонту гарнітури, спроба сполучення може виявитися невдалою, якщо на пристрої міститься інформація про сполучення для гарнітури (на iPhone або іншому пристрої). У такому разі видаліть із цього пристрою інформацію про сполучення з гарнітурою та знову сполучіть їх.
- Перезавантажте підключений пристрій, наприклад смартфон або комп'ютер, яким ви користуєтеся, і знову створіть пару між гарнітурою та пристроєм.
- Установіть гарнітуру в чохол для заряджання.
Деякі проблеми можна вирішити, установивши гарнітуру в чохол для заряджання.
- Перезавантажте гарнітуру.
- Ініціалізуйте гарнітуру, а потім знову сполучіть гарнітуру та пристрій.

Пов'язані розділи

- [Установлення бездротового підключення до пристроїв Bluetooth](#)
- [Перезавантаження гарнітури](#)
- [Ініціалізація гарнітури для повернення до заводських налаштувань](#)

Бездротова стереофонічна гарнітура
WF-C500

Не можна встановити підключення Bluetooth.

- Переконайтеся в тому, що гарнітуру ввімкнено.
- Переконайтеся, що пристрій Bluetooth і функцію Bluetooth увімкнено.
- Якщо гарнітура автоматично підключається до останнього підключеного пристрою Bluetooth, її може не вдатися підключити до інших пристроїв через з'єднання Bluetooth. У цьому разі ввімкніть останній підключений пристрій Bluetooth і розірвіть з'єднання Bluetooth.
- Перевірте, чи не перебуває пристрій Bluetooth у режимі сну. Якщо це так, скасуйте режим сну.
- Перевірте, чи не розірвано з'єднання Bluetooth. Якщо це так, відновіть з'єднання Bluetooth.
- Якщо інформацію про сполучення для гарнітури видалено на пристрої Bluetooth, знову сполучіть із ним гарнітуру.
- Установіть гарнітуру в чохол для заряджання.
Деякі проблеми можна вирішити, установивши гарнітуру в чохол для заряджання.
- Перезавантажте гарнітуру.
- Ініціалізуйте гарнітуру, а потім знову сполучіть гарнітуру та пристрій.

Пов'язані розділи

- [Установлення бездротового підключення до пристроїв Bluetooth](#)
- [Перезавантаження гарнітури](#)
- [Ініціалізація гарнітури для повернення до заводських налаштувань](#)

Бездротова стереофонічна гарнітура
WF-C500

Гарнітура не працює належним чином.

- Зарядіть чохол для заряджання.
 - Установіть гарнітуру в чохол для заряджання.
Деякі проблеми можна вирішити, установивши гарнітуру в чохол для заряджання.
 - Перезавантажте гарнітуру.
 - Ініціалізуйте гарнітуру, а потім знову сполучіть гарнітуру та пристрій.
-

Пов'язані розділи

- [Перезавантаження гарнітури](#)
- [Ініціалізація гарнітури для повернення до заводських налаштувань](#)

Бездротова стереофонічна гарнітура
WF-C500

Не чути людину під час дзвінка/тихі голоси тих, хто телефонує, ваш голос не досягає людини під час дзвінка/ваш голос тихий на стороні того, хто телефонує.

- Переконайтеся, що гарнітуру та підключений пристрій увімкнено.
- Збільште гучність підключеного пристрою, якщо вона надто низька.
- Коли ви використовуєте програму для відеовикликів, відкрийте налаштування (*) програми для відеовикликів і переконайтеся, що параметри динаміка або мікрофона вказано як [Headset (WF-C500 Hands-Free)](**). Якщо неможливо перевірити налаштування програми для відеовикликів або вибрати профілі для здійснення викликів [Headset (WF-C500 Hands-Free)], виберіть [Headset (WF-C500 Hands-Free)] у налаштуваннях свого комп'ютера, щоб створити профілі.

* Залежно від програми для відеовикликів, що використовується, ця функція може бути недоступна.

** Назви можуть відрізнятися залежно від комп'ютера чи програми для відеовикликів, що використовується.

- Якщо розмір вкладишів не відповідає розміру ваших слухових проходів або гарнітуру неправильно вставлено у вуха, ви не зможете отримати належної якості звуку чи дзвінків.
Якщо відбувається щось із цього, спробуйте наведені нижче дії.
 - Замініть вкладиші на такі, які щільніше прилягають до вух. У разі заміни вкладишів приміряйте вкладиші, починаючи з більших розмірів. Розмір правого та лівого вкладишів може відрізнятися.
 - Переконайтеся, що гарнітуру належним чином надягнуто на вуха. Носіть гарнітуру так, щоб вкладиш зручно розташовувався якомога глибше в слуховому проході.
- Установіть гарнітуру в чохол для заряджання. Потім вийміть гарнітуру та підключіться до пристрою Bluetooth.
- Перезапустіть пристрій Bluetooth, як-от смартфон або комп'ютер, і підключіть його знову до гарнітури.
- Установіть гарнітуру в чохол для заряджання.
Деякі проблеми можна вирішити, установивши гарнітуру в чохол для заряджання.
- Перезавантажте гарнітуру.
- Ініціалізуйте гарнітуру, а потім знову сполучіть гарнітуру та пристрій.

Пов'язані розділи

- [Установлення бездротового підключення до пристроїв Bluetooth](#)
- [Приймання дзвінка](#)
- [Здійснення дзвінка](#)
- [Носіння гарнітури](#)
- [Заміна вкладишів](#)
- [Перезавантаження гарнітури](#)
- [Ініціалізація гарнітури для повернення до заводських налаштувань](#)

Бездротова стереофонічна гарнітура
WF-C500

Вкладиші пошкоджені або загублені.

- Щоб замінити вкладиші на нові, придбайте вкладиші серії EP-EX11 (*) (продаються окремо).

* Може не підтримуватися в деяких країнах або регіонах.

Бездротова стереофонічна гарнітура
WF-C500

Болять вуха

- Замініть вкладиші на такі, які щільніше прилягають до вух. У разі заміни вкладишів приміряйте вкладиші, починаючи з більших розмірів. Розмір правого та лівого вкладишів може відрізнятися.
 - Переконайтеся, що гарнітуру належним чином надягнуто на вуха.
 - Якщо ви довго носите гарнітуру, можуть почати боліти вуха. Під час використання гарнітури періодично робіть паузи.
-
-

Пов'язані розділи

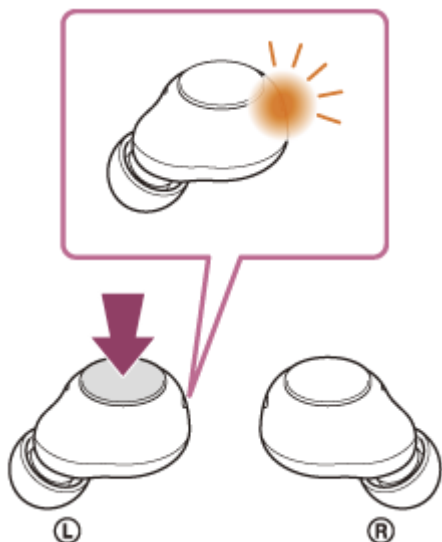
- [Заміна вкладишів](#)
- [Носіння гарнітури](#)

Бездротова стереофонічна гарнітура
WF-C500

Перезавантаження гарнітури

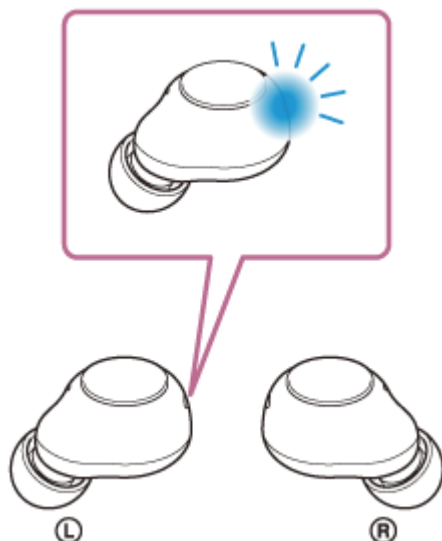
Якщо гарнітуру не можна ввімкнути або нею не можна користуватися, навіть коли вона ввімкнена, перезавантажте її. Перезавантажте кожен навушник гарнітури по черзі.

- 1 Натисніть і утримуйте кнопку на лівій чашці протягом приблизно 20 секунд.



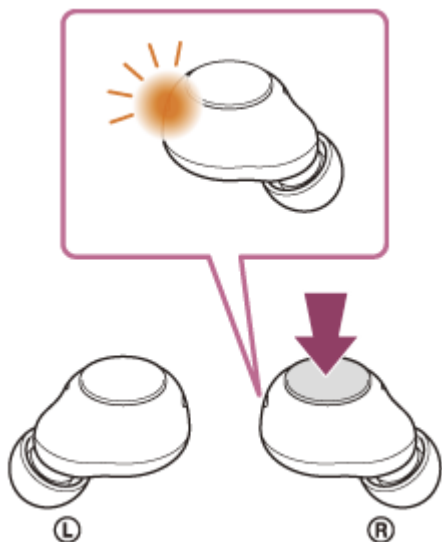
Через приблизно 15 секунд після натискання кнопки на лівій чашці протягом приблизно 5 секунд повільно блиматиме індикатор (помаранчевий). Продовжуйте утримувати кнопку натиснутою.

- 2 Переконайтеся, що індикатор погас, а потім відпустіть палець.



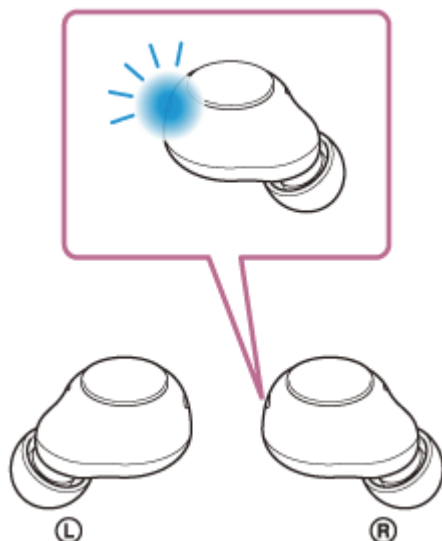
Ліва чашка гарнітури перезавантажиться та перезапуститься.
Переконайтеся, що індикатор (синій) на лівій чашці гарнітури блимає по два рази.

- 3 Натисніть і утримуйте кнопку на правій чашці протягом приблизно 20 секунд.



Через приблизно 15 секунд після натискання кнопки на правій чашці протягом приблизно 5 секунд повільно блиматиме індикатор (помаранчевий). Продовжуйте утримувати кнопку натиснутою.

4 Переконайтеся, що індикатор погас, а потім відпустіть палець.



Права чашка гарнітури перезавантажиться та перезапуститься.
Переконайтеся, що індикатор (синій) на правій чашці гарнітури блимає по два рази.

Інформація про реєстрацію (сполучення) пристрою та інші налаштування зберігаються.
Якщо гарнітура не працює належним чином навіть після перезавантаження, ініціалізуйте гарнітуру, щоб відновити заводські налаштування.

Про відео з посібником з експлуатації

Перегляньте відео, щоб дізнатися, як перезавантажити.
https://rd1.sony.net/help/mdr/mov0029/h_zz/

Пов'язані розділи

- [Ініціалізація гарнітури для повернення до заводських налаштувань](#)



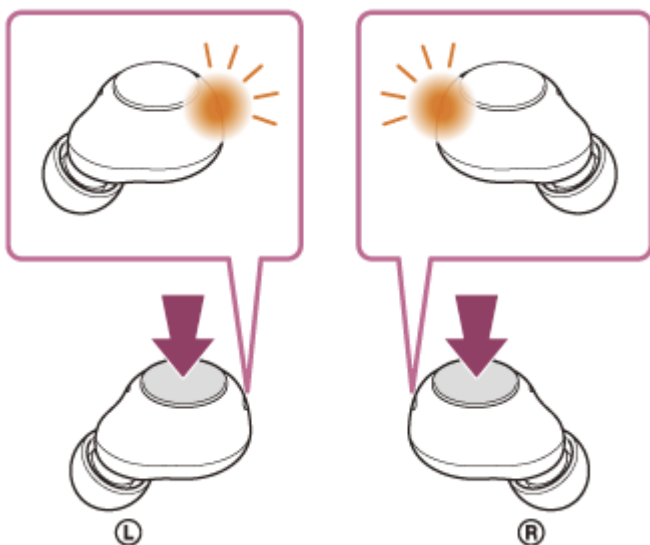
Бездротова стереофонічна гарнітура
WF-C500

Ініціалізація гарнітури для повернення до заводських налаштувань

Якщо гарнітура не працює правильно навіть після перезавантаження, ініціалізуйте її.

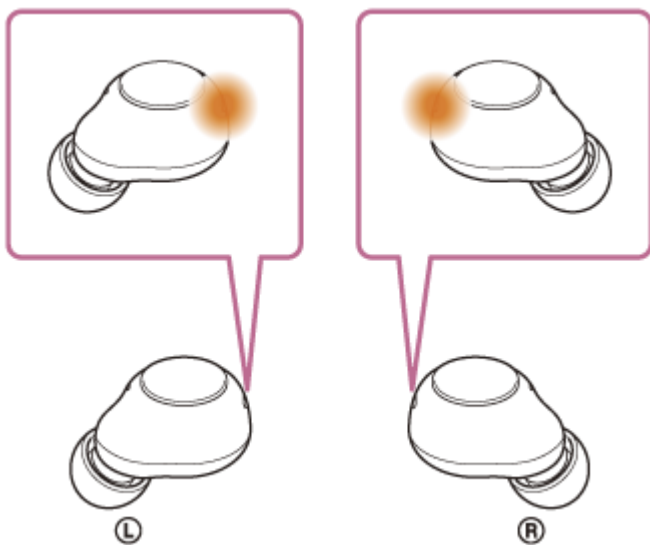
- 1 Натисніть і утримуйте кнопки на лівій і правій чашках гарнітури протягом приблизно 15 секунд.**

На обох чашках гарнітури постійно заблимають по два рази поспіль індикатори (сині), а потім почнуть блимати індикатори (помаранчеві).



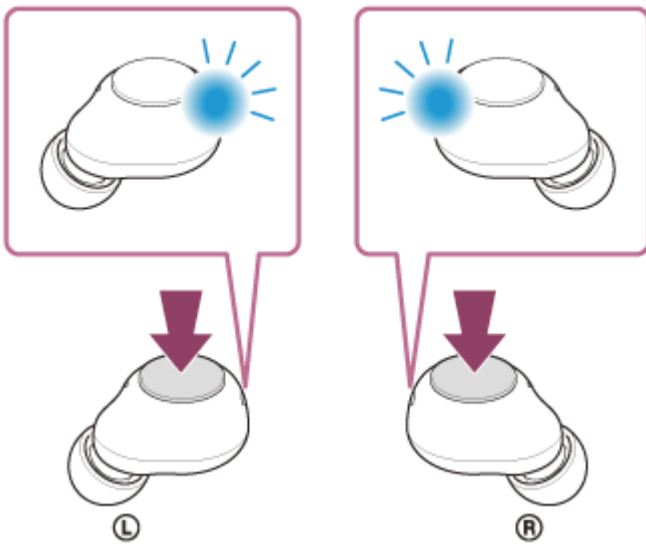
- 2 Відпустіть пальці протягом 5 секунд після того, як індикатори почнуть блимати.**

На гарнітурі горітимуть індикатори (помаранчеві).



- 3 Натисніть і утримуйте кнопки на лівій і правій чашках гарнітури протягом 10 секунд після того, як на гарнітурі загоряться індикатори.**

Через кілька секунд індикатори (сині) на гарнітурі блимнуть 4 рази.



Гарнітуру буде ініціалізовано.

Ця операція повертає налаштування гучності і т.д. до заводських налаштувань, а також видаляє всю інформацію про сполучення. У такому разі видаліть із підключеного пристрою інформацію про створення пари та створіть пару знову.

Якщо гарнітура не працює належним чином навіть після ініціалізації, зверніться до найближчого дилера Sony.

Про відео з посібником з експлуатації

Перегляньте відео, щоб дізнатися, як ініціалізувати.

https://rd1.sony.net/help/mdr/mov0030/h_zz/

Примітка

- Гарнітура вимкнеться після завершення ініціалізації.
- Якщо ви оновили програмне забезпечення після придбання гарнітури, воно залишатиметься оновленим навіть після її ініціалізації.
- Якщо після змінення мови голосових підказок ви ініціалізуєте гарнітуру для відновлення заводських налаштувань, мову не буде скинуто до заводських налаштувань.

Бездротова стереофонічна гарнітура
WF-C500

Технічні характеристики

Гарнітура

Джерело живлення:

3,85 В пост. струму: вбудований літій-іонний перезаряджуваний акумулятор
5 В пост. струму: під час заряджання з використанням USB

Робоча температура:

від 0 °С до 40 °С

Тривалість заряджання:

Прибл. 2,5 год. (гарнітура)
Прибл. 3 год. (чохол для заряджання)

Примітка

- Тривалість заряджання і роботи може відрізнятись залежно від умов використання.

Температура заряджання:

від 5 °С до 35 °С

Маса:

Прибл. 5,4 г × 2 (гарнітура)
Прибл. 35 г (чохол для заряджання)

Технічні характеристики зв'язку

Система зв'язку:

Специфікація Bluetooth версії 5.0

Вихід:

Специфікація Bluetooth класу потужності 1

Максимальна дальність зв'язку:

Лінія видимості прибл. 10 м (*1)

Діапазон частот:

2,4 ГГц (2,4000 ГГц–2,4835 ГГц)

Сумісні профілі Bluetooth (*2):

A2DP/AVRCP/HFP/HSP

Підтримувані кодеки (*3):

SBC
AAC

Діапазон передавання (A2DP):

20 Гц – 20000 Гц (частота дискретизації 44,1 кГц)

- *1 Фактичний діапазон залежить від таких факторів як перешкоди між пристроями, магнітні поля навколо мікрохвильової печі, статична електрика, чутливість прийому, ефективність антени, операційна система, прикладне програмне забезпечення тощо.
- *2 Стандартні профілі Bluetooth вказують на мету зв'язку Bluetooth між пристроями.
- *3 Кодек – це формат стиснення і перетворення аудіосигналу.

Дизайн і технічні характеристики можуть змінюватися без попередження.

Сумісні моделі iPhone/iPod

iPhone 12 Pro Max, iPhone 12 Pro, iPhone 12, iPhone 12 mini, iPhone SE (2-го покоління), iPhone 11 Pro Max, iPhone 11 Pro, iPhone 11, iPhone XS Max, iPhone XS, iPhone XR, iPhone X, iPhone 8 Plus, iPhone 8, iPhone 7 Plus, iPhone 7, iPhone SE, iPhone 6s Plus, iPhone 6s, iPhone 6 Plus, iPhone 6, iPhone 5s, iPod touch (7-го покоління), iPod touch (6-го покоління)

(Станом на липень 2021)