

Trådløs højttaler
LF-S50G



Brug denne Hjælpevejledning når du har spørgsmål, angående hvordan du skal anvende din trådløse højttaler.

Kom godt i gang

[Lokalisering af dele og kontrolknapper](#)

[LED-indikationer](#)

[Om softwareopdatering](#)

[Tilslutning til en strømkilde](#)

[Installation af den dedikerede app og udførelse af de første indstillinger](#)

Brug af Google Assistant

[Tal til din Google Assistant](#)

[Betjening af højttaleren via håndbevægelser](#)

Brug som en Bluetooth-højttaler

[Parring og tilslutning med et Bluetooth-udstyr](#)

[Parring og tilslutning med en pc](#)

[Tilslutning med et NFC-kompatibelt udstyr med One-touch \(NFC\)](#)

[Lytning til musik fra det tilsluttede Bluetooth-udstyr](#)

[Kontrol af lydstyrken på højttaleren](#)

Andre praktiske funktioner

[Forhindring af utilsigtede aktiviteter \(HOLD\)](#)

[Ændring af lysstyrken af urvisningen \(DIMMER\)](#)

[Skift af urvisningen \(12 timer/24 timer\)](#)

[Automatisk justering af lydstyrken på højttaleren \(Auto Volume Control\)](#)

[Midlertidig deaktivering af funktionen til detektering af stemmekommandoer \(Mikrofon fra\)](#)

Yderligere information

Rengøring

[Udvendige overflader](#)

[Højttalgitter](#)

Bemærkninger om brug

[Forholdsregler](#)

[Bemærkninger om vandbestandighedsfunktionen](#)

[Kundesupport-webside](#)

Fejlfinding

[Når du har et problem:](#)

Strøm

[Hvad gør jeg, når højttaleren slukker?](#)

Berøringsfri håndbevægelser

[Hvad gør jeg, når højttaleren ikke reagerer på nogen håndbevægelser?](#)

Stemmekommandoer

[Hvad gør jeg, når højttaleren ikke reagerer på "Ok Google"-kommandoen?](#)

[Hvad gør jeg, når højttaleren ikke reagerer på nogen stemmekommandoer?](#)

Lyd

[Hvad gør jeg, når jeg ikke hører nogen musik fra det tilsluttede Bluetooth-udstyr gennem højttaleren, eller udgangsløden knitrer/forvrænges/afbrydes?](#)

Netværktilslutning

[Hvad gør jeg, når højttaleren ikke tilslutter til mit netværk?](#)

[Hvad gør jeg, når den afspillede musik afbrydes?](#)

Bluetooth

[Hvad gør jeg, når parring \(registrering af udstyr\) mislykkes?](#)

[Hvad gør jeg, når One-touch-tilslutningen \(NFC\) ikke fungerer?](#)

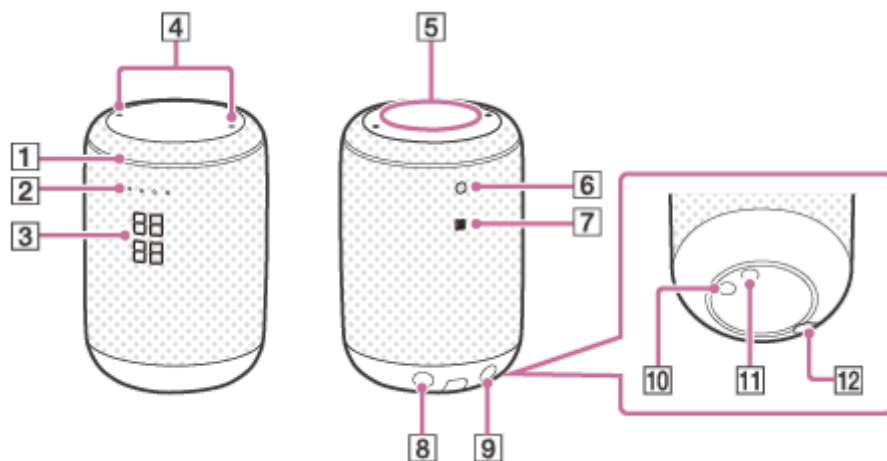
LED



[Hvad gør jeg, når Bluetooth-LED'en blinker hvidt?](#)

[Hvad gør jeg, når Bluetooth-LED'en blinker rødt?](#)

[Når du ikke synes, at højttaleren fungerer ordentligt:](#)

Lokalisering af dele og kontrolknapper



1. Håndbevægelses-LED
2. Status-LED'er (til Google Assistant)
3. Urvisning (*1)/Lydstyrkevisning (*2)
4. Indbyggede mikrofoner
5. Sensor til håndbevægelsesstyring
6. Bluetooth-LED
7. N-mærke (*3)
8.  (mikrofon fra)-knap
9. Knappen  (Bluetooth)/PAIRING
10. Knappen DIMMER/RESTART (*4)
11. Knappen HOLD (*5)
12. Jævnstrømsstik

*1 De øverste to cifre angiver tiden i timer, og de nederste to cifre angiver tiden i minutter.

*2 Når lydstyrken på din trådløse højttaler ændres, angives det aktuelle lydstyrkeniveau i området fra 0 til 100%. Lydstyrken hæves/sænkes i trin af nogle procent.

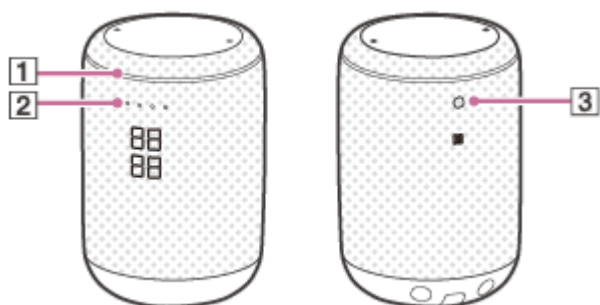
*3 Rør her med dit NFC-kompatible udstyr, som fx en smartphone, for at oprette en trådløs tilslutning med One-touch (NFC).

*4 Tryk hurtigt på denne knap for at ændre lysstyrken på urvisningen. Ved at trykke og holde på knappen kan du skifte urvisningen mellem 12 timers format og 24 timers format.

*5 Tryk hurtigt to gange på denne knap for at aktivere/deaktivere Auto Volume Control-funktionen. Ved at trykke og holde på denne knap kan du stoppe alle sensor- og knapaktiviteterne på din trådløse højttaler i 3 minutter.

LED-indikationer

Din trådløse højttaler har de følgende LED'er.



LED		Beskrivelse
1. Håndbevægelses-LED	Lyser helt hvid (for håndbevægelsesindikation).	Der er detekteret en berøringsfri håndbevægelse af højttaleren.
	Lyser helt hvid (for lydstyrkeindikation).	Højttalerens lydstyrke er sat til 100%. Det tændte område på LED'en skifter, i takt med at lydstyrken hæves eller sænkes.
2. Status-LED'er	Alle fire LED'er lyser hvidt.	Der er detekteret en stemmekommando af højttaleren.
	Alle fire LED'er lyser orange.	<ul style="list-style-type: none"> ● Højttaleren er lige blevet initialiseret. ● De indbyggede mikrofoner er slået fra.
	Alle fire LED'er lyser blå.	Du har lige initieret Google Assistant ved at sige "Ok Google" eller ved at udføre den modsvarende berøringsfri håndbevægelse for første gang siden den seneste softwareopdatering.
3. Bluetooth-LED	Blinker hvidt.	Softwaren på højttaleren er blevet opdateret.
	Blinker blå i 5 sekunder.	Højttaleren er i Bluetooth-parringstilstand.
	Blinker rødt.	Der er en fejl på højttaleren.

Relateret emne

- [Om softwareopdatering](#)
- [Tal til din Google Assistant](#)
- [Parring og tilslutning med et Bluetooth-udstyr](#)

Trådløs højttaler
LF-S50G

Om softwareopdatering

Softwaren på din trådløse højttaler vil automatisk blive opdateret til den seneste software, mens højttaleren er tilsluttet til internettet via et Wi-Fi-netværk.

Smartphone-app
Support by Sony-app - Find information
og få meddelelse om dit produkt:

		✓ Nyheder og beskeder
		✓ Vejledninger
		✓ Tips og tricks

<https://sony.net/SBS>

For seneste information om softwareopdateringer skal du besøge Support by Sony-websiden på sony.net/SBS. Det anbefales, at du installerer Support by Sony-app'en på din smartphone/iPhone. Det anbefales, også, at du bogmærker modelnavnet på højttaleren "LF-S50G", når du besøger Support by Sony-websiden. Meddelelser om softwareopdateringer sendes automatisk til smartphonen/iPhonen.

Relateret emne

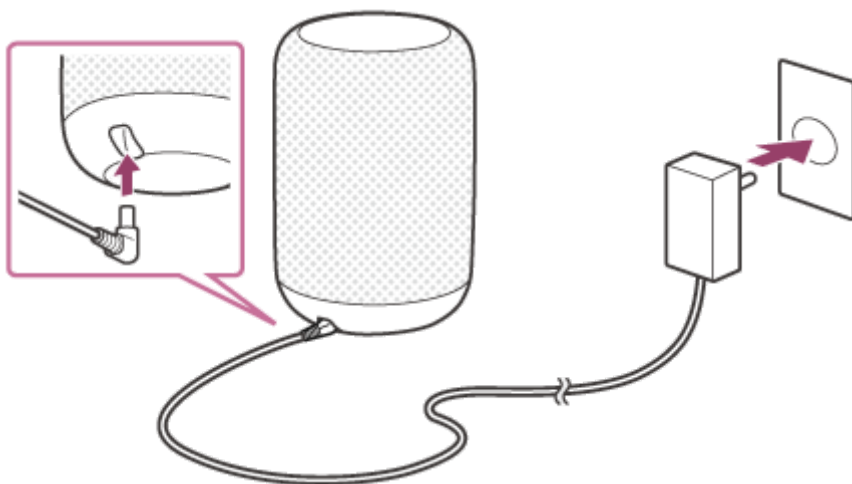
- [LED-indikationer](#)
- [Kundesupport-webside](#)

Trådløs højttaler
LF-S50G

Tilslutning til en strømkilde

Brug den medfølgende vekselstrømsadapter til at tilslutte din trådløse højttaler til en strømkilde.

- 1 Sæt den ene ende af vekselstrømsadapteren ind i jævnstrømsstikket i bunden af højttaleren.**
- 2 Sæt den anden ende ind i et strømstik.**



Installation af den dedikerede app og udførelse af de første indstillinger

For at kunne anvende Google Assistant med din trådløse højttaler er du nødt til først at installere Google Home-appen på din smartphone/iPhone og udføre de første indstillinger for højttaleren.

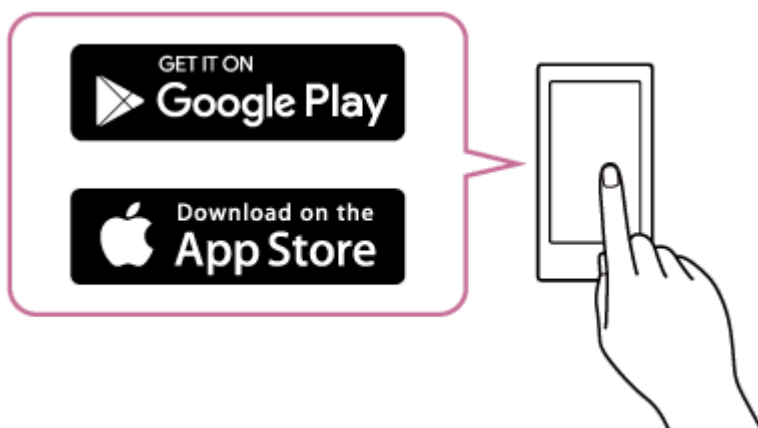
Bemærk!

- Afhængigt af den tjeneste du abonnerer på, er du muligvis nødt til at oprette en konto, udover en Google-konto, på forhånd.

1 Besøg Google Play eller App Store fra smartphonen/iPhonen.

2 Installer Google Home-appen på smartphonen/iPhonen.

For detaljer skal du besøge websiden på google.com/cast/setup/.



3 Placer højttaleren så tæt som muligt på en trådløs LAN-router.

1. Opret en trådløs forbindelse fra smartphonen/iPhonen til den trådløse LAN-router.
2. Noter SSID'et og adgangskoden (krypteringsnøglen) for den tilsluttede trådløse LAN-router ned. Nogle af de trådløse LAN-routere har flere SSID'er. Sørg for at notere det SSID ned, som du anvendte til oprettelse af den trådløse forbindelse fra smartphonen/iPhonen. For detaljer skal du se den betjeningsvejledning, som følger med den trådløse LAN-router.

3. På iPhone (*) skal du aktivere Bluetooth-funktionen.

* Google Home-appen anvender Bluetooth-funktionen til at identificere højttaleren.

4 Start appen og følg vejledningen på skærmen for at udføre de første indstillinger for højttaleren.

Indstil højttaleren til at have den samme Wi-Fi-tilslutning som smartphonen/iPhonen.

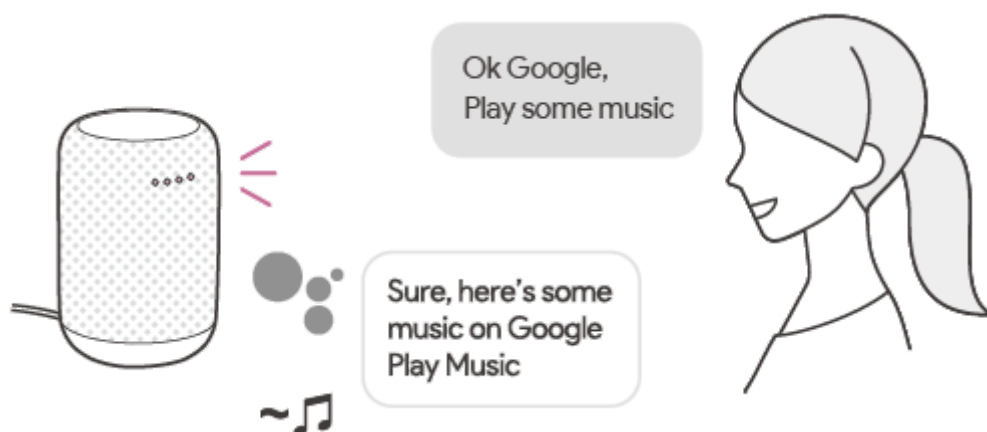


4-727-170-81(6) Copyright 2017 Sony Corporation

Trådløs højttaler
LF-S50G

Tal til din Google Assistant

Du kan anvende en bred vifte af stemmekommandoer til at kontrollere betjeningen af din trådløse højttaler vha. Google Assistant. Sig bare en stemmekommando til højttaleren. Højttaleren vil derefter udføre den Google Assistant-aktivitet, som er tilknyttet til stemmekommandoen.



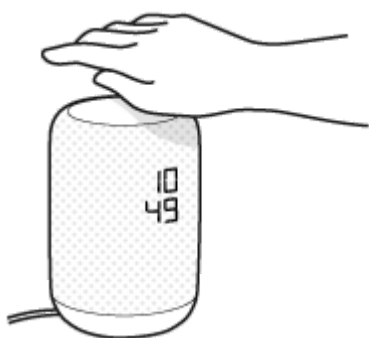
Tip!

- Se det medfølgende konversationshæfte "Voice Commands" (engelsk version, medfølger) angående nogle af de tilgængelige stemmekommandoer.
- Besøg en af websiderne på listen nedenfor angående de seneste stemmekommandoer.
For kunder i USA:
assistant.google.com/intl/en_us/
For kunder i Canada:
assistant.google.com/intl/en_ca/
For kunder i UK:
assistant.google.com/intl/en_uk/
For kunder i Frankrig:
assistant.google.com/intl/fr_fr/
For kunder i Tyskland:
assistant.google.com/intl/de_de/
For kunder i Australien:
assistant.google.com/intl/en_au/

Trådløs højttaler
LF-S50G

Betjening af højttaleren via håndbevægelser

Du kan udføre berøringsfri håndbevægelser over bevægelseskontROLSsensoren på din trådløse højttaler for at betjene højttaleren, inklusive lydstyrkekontrol. For mere information om lydstyrkekontrol skal du se [Kontrol af lydstyrken på højttaleren](#).



For at initialisere Google Assistant

Før din hånd over bevægelseskontROLSsensoren fra fjerneste side til nær. Denne håndbevægelse svarer til at sige "OK Google" til højttaleren.



For at afspille en sang/sætte den på pause

Før din hånd over bevægelseskontROLSsensoren fra nærmeste side til fjern.



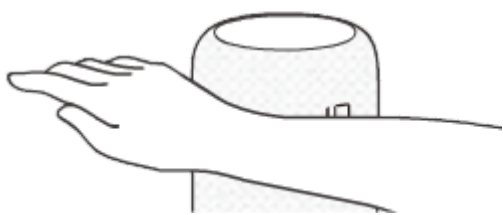
For at afspille den forrige sang

Før din hånd over bevægelseskontROLSsensoren fra højre til venstre.



For at afspille den næste sang

Før din hånd over bevægelseskontROLSsensoren fra venstre til højre.



Relateret emne

- [Kontrol af lydstyrken på højttaleren](#)

Trådløs højttaler
LF-S50G

Parring og tilslutning med et Bluetooth-udstyr

Du kan parre og tilslutte din trådløse højttaler med BLUETOOTH®-udstyr og anvende højttaleren som en ekstern højttaler for det tilsluttede udstyr.

Parring er den proces, som er nødvendig for gensidigt at registrere informationen på Bluetooth-udstyr, som skal tilsluttes trådløst. Det er nødvendigt at parre højttaleren med et Bluetooth-udstyr for at kunne oprette en Bluetooth-tilslutning for første gang.

Når der parres med 2 eller mere Bluetooth-udstyr, skal den følgende procedure udføres for hvert udstyr. Inden betjening af højttaleren skal du sørge for at gøre følgende:

- Placer Bluetooth-udstyret inden for 1 m fra højttaleren.
- Stop afspilning på Bluetooth-udstyret.
- Skru ned for lydstyrken på Bluetooth-udstyret og højttaleren for at undgå pludselig høj lydudgang fra højttaleren. Afhængigt af det parrede Bluetooth-udstyr synkroniseres lydstyrken på Bluetooth-udstyret muligvis med lydstyrken på højttaleren, når du starter afspilning af musik, efter der er oprettet en Bluetooth-tilslutning.

- 1 Efter oprettelse af en Wi-Fi-tilslutning skal du trykke og holde på knappen  (Bluetooth)/PAIRING for at sætte højttaleren i Bluetooth-parringstilstand.



- 2 Udfør parringsproceduren på Bluetooth-udstyret for at detektere højttaleren.


Når der vises en liste over detekteret udstyr på displayet af Bluetooth-udstyret, skal du vælge navnet på højttaleren. Hvis der bedes om indtastning af en adgangsnøgle* på Bluetooth-udstyret, skal du indtaste "0000".

* En adgangsnøgle kan muligvis også blive kaldt en "Adgangskode", "PIN-kode", "PIN-nummer" eller "Adgangsort".

- 3 Opret en Bluetooth-tilslutning fra Bluetooth-udstyret.

Du kan nyde afspilning af musik gemt på Bluetooth-udstyret.

Tip!

- For detaljer om betjening af et Bluetooth-udstyr skal du se den betjeningsvejledning, som følger med Bluetooth-udstyret.
- Du kan oprette en Bluetooth-tilslutning med det tidligere tilsluttede Bluetooth-udstyr ved blot at trykke på knappen  (Bluetooth)/PAIRING på højttaleren, givet at Bluetooth-funktionen er aktiv på Bluetooth-udstyret.

Bemærk!

- Højtaleren går ud af Bluetooth-parringstilstand efter ca. 3 minutter, og Bluetooth-LED'en slukker. Men hvis det ikke lykkedes for højtaleren at gemme parringsinformationen, vil den ikke gå af Bluetooth-parringstilstanden. Hvis højtaleren går ud af Bluetooth-parringstilstanden, inden du gennemfører proceduren ovenfor, skal du gentage proceduren igen.
- Når først højtaleren er parret med Bluetooth-udstyret, er det ikke nødvendigt at parre dem igen, undtagen i følgende tilfælde:
 - Parringsinformation er slettet pga. reparationsarbejde e.l.
 - Parringsinformationen for højtaleren er slettet fra Bluetooth-udstyret.
 - Højtaleren er initialiseret.
Al parringsinformation vil blive slettet.
- Højtaleren kan parres med flere udstyr, men kan kun have en Bluetooth-tilslutning med et parret udstyr ad gangen.

4-727-170-81(6) Copyright 2017 Sony Corporation

Trådløs højttaler
LF-S50G

Parring og tilslutning med en pc


Parring er den proces, som er nødvendig for gensidigt at registrere informationen på Bluetooth-udstyr (herunder pc'er), som skal tilsluttes trådløst. Det er nødvendigt at parre din trådløse højttaler med en computer for at kunne oprette en Bluetooth-tilslutning for første gang. Udfør den følgende procedure for at hvert udstyr.

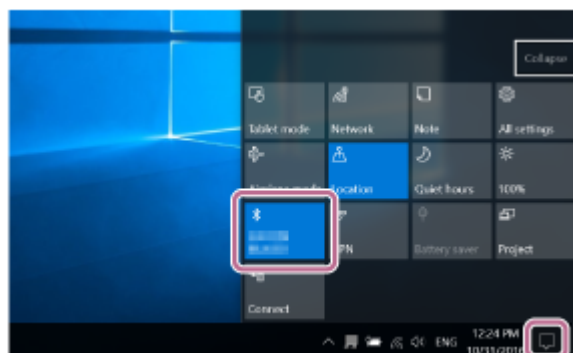
Inden betjening af højttaleren skal du sørge for at gøre følgende:

- Sørg for at computeren har en Bluetooth-funktion.
- Placer computeren inden for 1 m fra højttaleren.
- Find betjeningsvejledningen som fulgte med computeren frem som reference.
- Stop afspilning på computeren.
- Skru ned for lydstyrken på computeren og højttaleren for at undgå pludselig høj lydudgang fra højttaleren. Afhængigt af den parrede pc synkroniseres lydstyrken på pc'en muligvis med lydstyrken på højttaleren, når du starter afspilning af musik, efter der er oprettet en Bluetooth-tilslutning.

1 Gør klar til at søge efter højttaleren på computeren.

- På Windows 10:

1. Vælg [Bluetooth] fra  (Handlingscenter) nederst til højre på skærmen.



- På Windows 8.1:

1. Højreklik på [Start]-knappen og klik på [Control Panel].



2. Vælg [Devices and Printers] i "All Control Panel Items"-vinduet. Hvis "Control Panel"-vinduet vises i stedet for "All Control Panel Items"-vinduet, skal du vælge [Large icons] eller [Small icons] fra "View by"-menuen i det øverste højre hjørne af skærmen.

- På Windows 7:

1. Klik på [Start]-knappen og derefter [Devices and Printers].



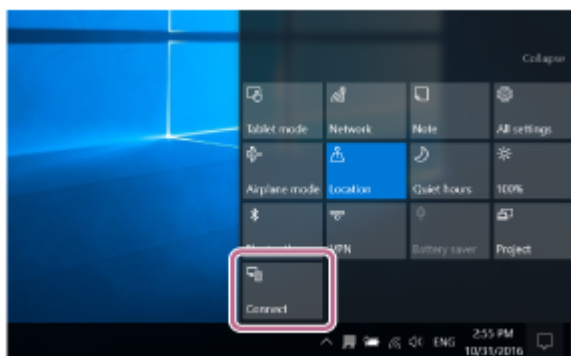
2. Efter oprettelse af en Wi-Fi-tilslutning skal du trykke og holde på knappen  (Bluetooth)/PAIRING for at sætte højttaleren i Bluetooth-parringstilstand.



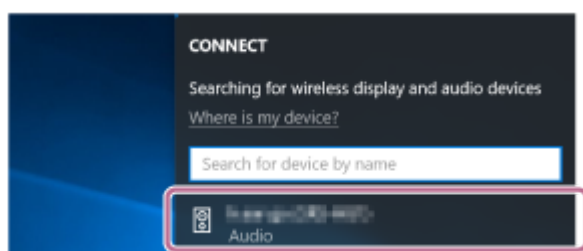
3. Søg efter højttaleren på computeren.

● På Windows 10:

1. Vælg [Connect] fra  (Handlingscenter) nederst til højre på skærmen.

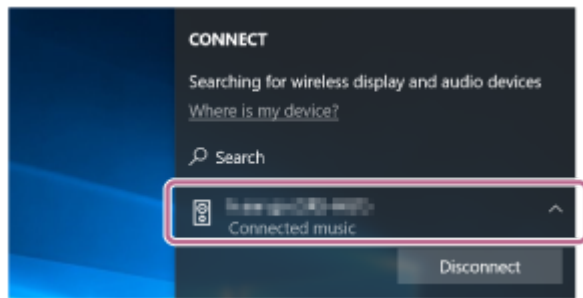


2. Vælg navnet på højttaleren.



Hvis højttalerens navn ikke vises, skal du gentage proceduren fra trin 2.

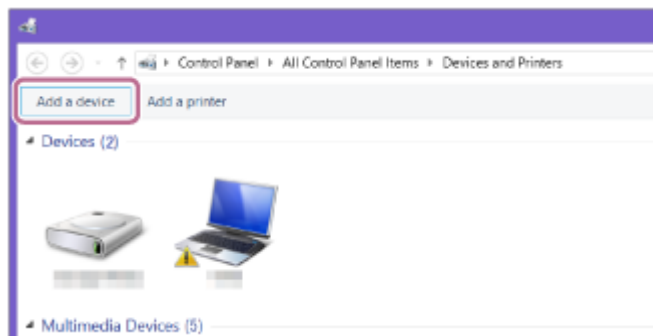
Når parring er gennemført, oprettes Bluetooth-tilslutningen automatisk, og "Connected music" vil blive vist under højttalerens navn.



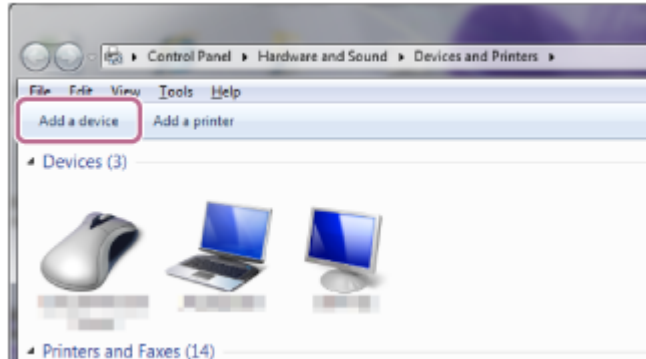
- På Windows 8.1 eller Windows 7:

1. Klik på [Add a device].

Windows 8.1:

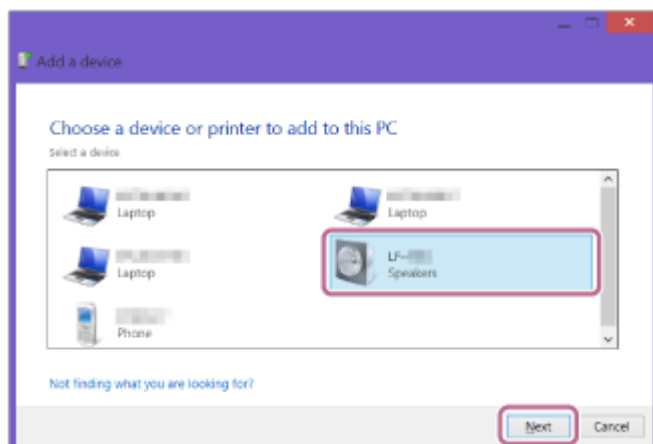


Windows 7:

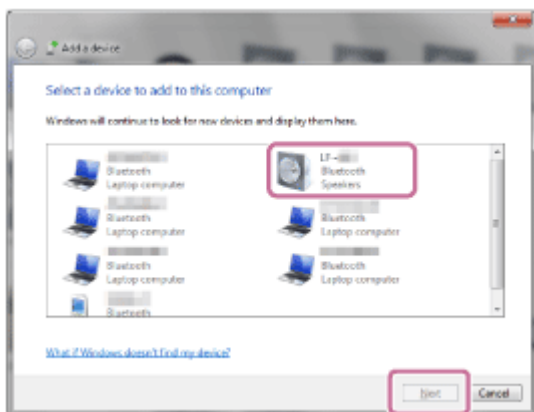


2. Vælg navnet på højttaleren og klik på [Next].

Windows 8.1:



Windows 7:

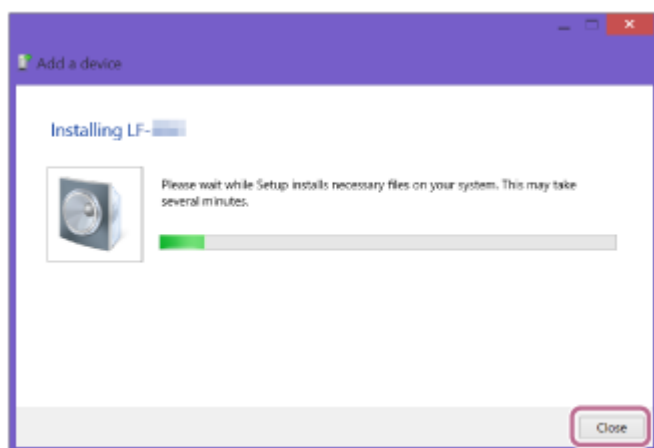


Hvis der bedes om indtastning af adgangsnøgle*, skal du indtaste "0000".

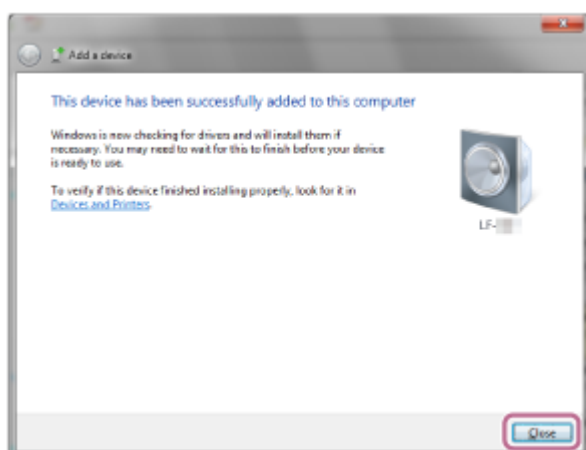
Hvis højttalerens navn ikke vises, skal du udføre betjeningen fra trin 2 igen.

* En adgangsnøgle kan muligvis også blive kaldt en "Adgangskode", "PIN-kode", "PIN-nummer" eller "Adgangsord".

3. Når det følgende vindue vises, skal du klikke på [Close].
Computeren begynder at installere driveren.
Windows 8.1:



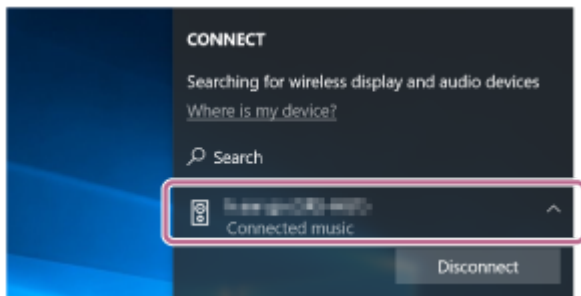
Windows 7:



4 Registrer højttaleren med computeren.

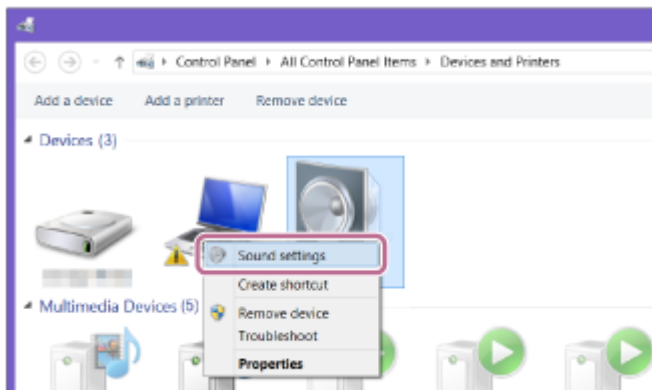
- På Windows 10:

1. Når paring er gennemført, oprettes Bluetooth-tilslutningen automatisk, og "Connected music" vil blive vist under højttalerens navn. Fortsæt til trin 5.



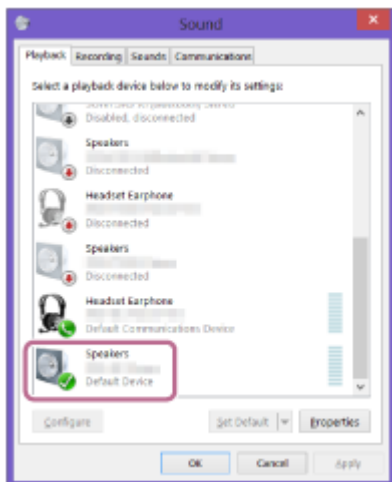
- På Windows 8.1:

1. Højreklik på navnet for højttaleren i "Devices" og vælg [Sound settings] fra menuen.

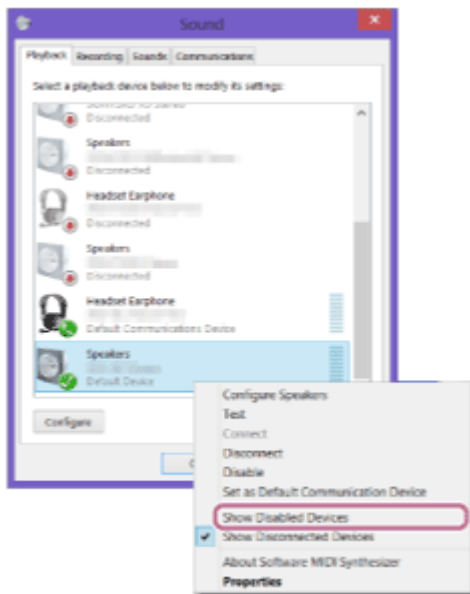


2. Bekræft højttalerens navn i "Sound"-vinduet.

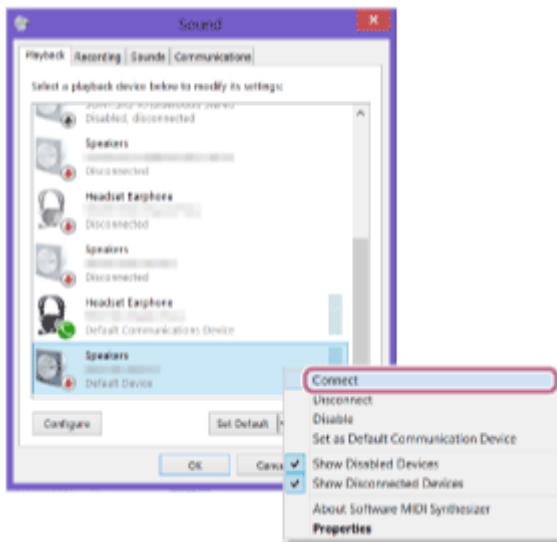
- Hvis der er et flueben (grønt) ved siden af højttalerens navn, skal du fortsætte til trin 5.



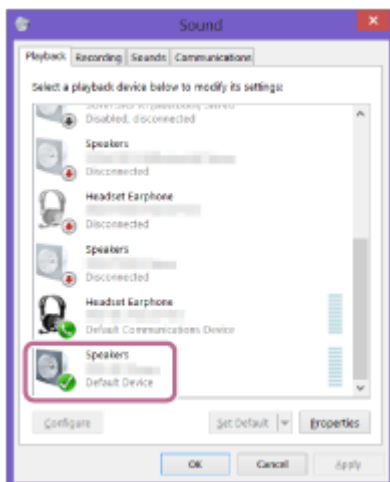
- Hvis der ikke er noget flueben (grønt) ved siden af højttalerens navn, skal du fortsætte til det næste trin (undertrin 3).
- Hvis højttalerens navn ikke vises, skal du højreklikke på "Sound"-vinduet og vælge [Show Disabled Devices] fra menuen. Fortsæt derefter til det næste trin (undertrin 3).



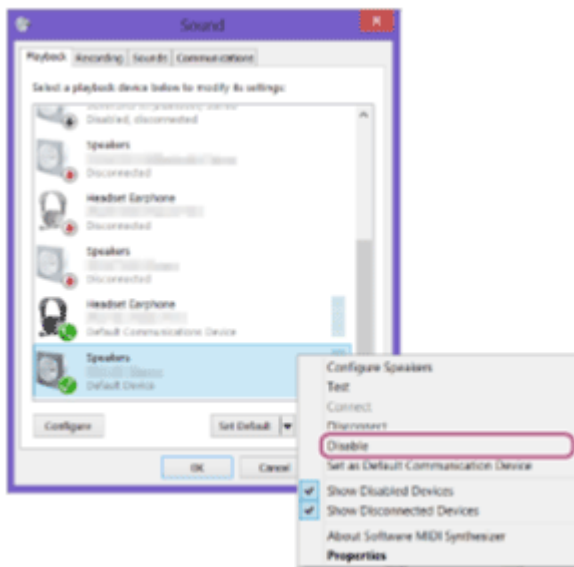
3. Højreklik på højttalerens navn og vælg [Connect] fra menuen.



Når højttaleren er tilsluttet, vises der et flueben (grønt) ved siden af højttalerens navn på "Sound"-vinduet. Fortsæt til trin 5.



Hvis [Connect] er nedtonet, skal du vælge [Disable] for [Default Device], som aktuelt har et flueben (grønt) ved siden af det.

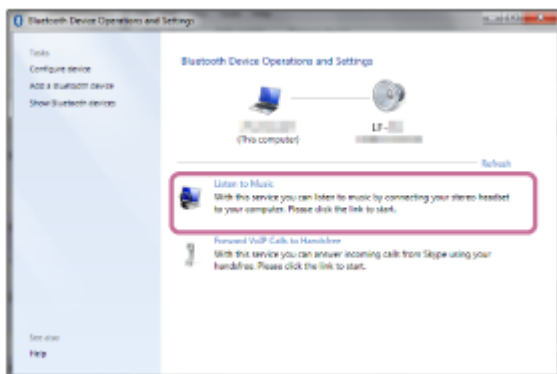


- På Windows 7:

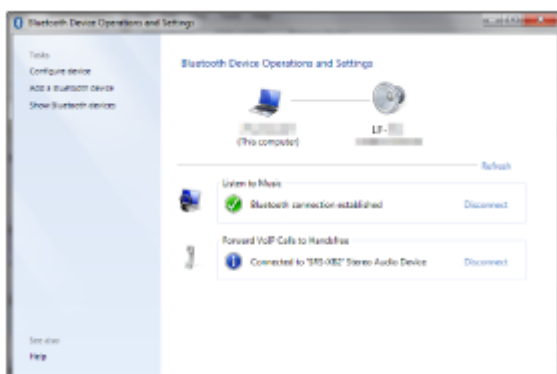
1. Dobbeltklik på navnet på højttaleren i "Devices".



2. Klik på [Listen to Music].




Når højttaleren er tilsluttet, vises der et flueben (grønt).



5 Opret en Bluetooth-tilslutning fra pc'en.

Du kan nyde afspilning af musik gemt på din computer.

Tip!

- Proceduren forklaret ovenfor er kun til vejledning. For detaljer skal du se den betjeningsvejledning, som følger med computeren.
- Du kan parre og tilslutte med andet Bluetooth-udstyr, selv når der er oprettet en Bluetooth-tilslutning. I sådan et tilfælde vil den forrige tilslutning blive afbrudt.
- Du kan oprette en Bluetooth-tilslutning med det tidligere tilsluttede Bluetooth-udstyr ved blot at trykke på knappen  (Bluetooth)/PAIRING på højttaleren, givet at Bluetooth-funktionen er aktiv på Bluetooth-udstyret.

Bemærk!

- Højttaleren går ud af Bluetooth-parringstilstand efter ca. 3 minutter, og Bluetooth-LED'en slukker. Men hvis det ikke lykkedes for højttaleren at gemme parringsinformationen, vil den ikke gå af Bluetooth-parringstilstanden. Hvis højttaleren går ud af Bluetooth-parringstilstanden, inden du gennemfører proceduren ovenfor, skal du gentage fra trin 2.
- Når først højttaleren er parret med computeren, er det ikke nødvendigt at parre dem igen, undtagen i følgende tilfælde:
 - Parringsinformation er slettet pga. reparationsarbejde e.l.
 - Parringsinformationen for højttaleren er slettet fra computeren.
 - Højttaleren er initialiseret.
Al parringsinformation vil blive slettet.
- Højttaleren kan parres med flere udstyr, men kan kun have en Bluetooth-tilslutning med et parret udstyr ad gangen.
- Adgangsnøglen for højttaleren er "0000". Hvis der indstilles en anden adgangsnøgle end "0000" på computeren, mislykkes parringen med højttaleren.

Trådløs højttaler
LF-S50G

Tilslutning med et NFC-kompatibelt udstyr med One-touch (NFC)

Når du berører din trådløse højttaler med et NFC-kompatibelt udstyr, som fx en smartphone, parrer højttaleren automatisk og tilslutter med det NFC-kompatible udstyr.

Kompatible smartphones

NFC-kompatible smartphones med Android 4.1 eller senere

NFC

NFC (Near Field Communication) er en teknologi, som muliggør trådløst kommunikation over kort afstand mellem forskelligt udstyr som fx smartphones og IC-tags.

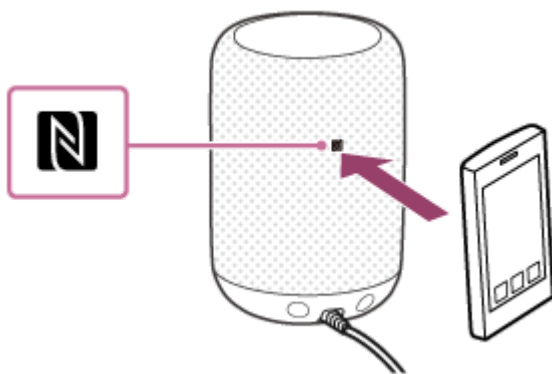
Takket være NFC-funktionen kan der oprettes datakommunikation (for eksempel Bluetooth-parring og tilslutning) ved blot at bringe NFC-kompatibelt udstyr ind mod hinanden (dvs. på N-mærkesymbolet eller det designerede sted på hvert udstyr).

Inden betjening af højttaleren skal du sørge for at gøre følgende:

- Stop afspilning på det NFC-kompatible udstyr.
- Skru ned for lydstyrken på det NFC-kompatible udstyr og højttaleren for at undgå pludselig høj lydudgang fra højttaleren. Afhængigt af det parrede NFC-kompatible udstyr synkroniseres lydstyrken på det NFC-kompatible udstyr muligvis med lydstyrken på højttaleren, når du starter afspilning af musik, efter der er oprettet en Bluetooth-tilslutning.
- Lås skærmen på det NFC-kompatible udstyr op på forhånd.

1 Aktiver NFC-funktionen på det NFC-kompatible udstyr.

2 Rør N-mærkesymbolet på højttaleren med N-mærkesymbolet på det NFC-kompatible udstyr indtil det NFC-kompatible udstyr vibrerer (det tager nogle få sekunder).



3 Følg instruktionerne på skærmen for at oprette en Bluetooth-tilslutning.

Når Bluetooth-tilslutningen er oprettet, slukker Bluetooth-LED'en.

Tip!

- For at afbryde Bluetooth-tilslutningen skal du røre N-mærkesymbolet på højttaleren med N-mærkesymbolet på det NFC-kompatible udstyr én gang til.
- Hvis der ikke Bluetooth-tilslutningen ikke oprettes, skal du prøve følgende:

- Hold det NFC-kompatible udstyr så det rører N-mærkesymbolet på højttaleren og bevæg langsomt udstyret frem og tilbage og rundt.
- Hvis det NFC-kompatible udstyr er i et hylster, skal hylsteret fjernes.

4-727-170-81(6) Copyright 2017 Sony Corporation

Trådløs højttaler
LF-S50G

Lytning til musik fra det tilsluttede Bluetooth-udstyr

Når der er oprettet en Bluetooth-tilslutning mellem din trådløse højttaler og et Bluetooth-udstyr, kan du lytte til musik fra Bluetooth-udstyret gennem højttaleren.

- 1 På Bluetooth-udstyret skal du sikre dig, at der er oprettet en Bluetooth-tilslutning med højttaleren.**
- 2 Start afspilning af musik på Bluetooth-udstyret.**

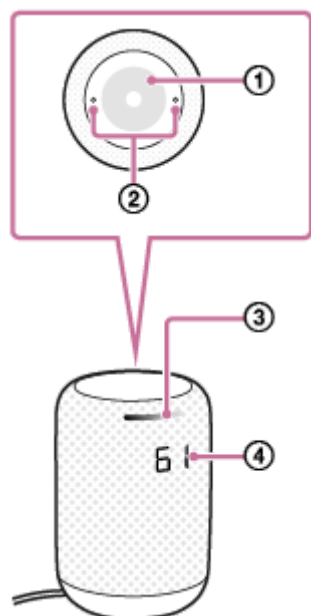
Tip!

- For detaljerede instruktioner skal du se den betjeningsvejledning, som følger med Bluetooth-udstyret.

Trådløs højttaler
LF-S50G

Kontrol af lydstyrken på højttaleren

Du kan kontrollere lydstyrken på din trådløse højttaler med berøringsfri håndbevægelser. Afhængigt af det tilsluttede Bluetooth-udstyr kan du også anvende stemmekommandoer eller Google Home-app'en til lydstyrkekontrol.



1. Før din finger rundt i en cirkel inden for dette område.
2. Indbyggede mikrofoner
3. Det tændte område på LED'en skifter, i takt med at lydstyrken hæves eller sænkes.
4. Indikerer et lydstyrkeniveau i området fra 0 til 100%. Lydstyrken hæves/sænkes i trin af nogle procent.

Tip!

- For at finindstille lydstyrken skal du sige en stemmekommando for at indstille lydstyrken til det ønskede niveau.

For at kontrollere lydstyrken med berøringsfri håndbevægelser

For at skru ned for lydstyrken skal du placere fingeren over bevægelseskontROLSsensoren og bevæge den rundt i en cirkel mod urets retning inden for sensorområdet. Lydstyrken sænkes i trin af nogle procent.



For at skru op for lydstyrken skal du placere fingeren over bevægelseskontROLSsensoren og bevæge den rundt i en cirkel i urets retning inden for sensorområdet. Lydstyrken hæves i trin af nogle procent.



For at kontrollere lydstyrken med stemmekommandoer

Sig et hvilket som helst nummer mellem 0 og 100 og ordet "%" (for eksempel "62%" som vist nedenfor) direkte til højttaleren.

Du kan indstille lydstyrken til det ønskede niveau.



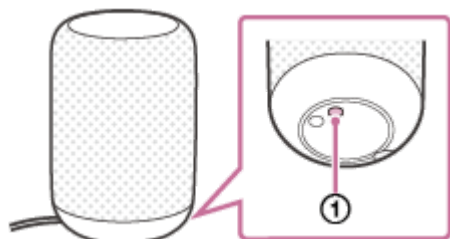
Tip!

- Se det medfølgende konversationshæfte "Voice Commands" (engelsk version, medfølger) angående nogle af de tilgængelige stemmekommandoer.
- Besøg en af websiderne på listen nedenfor angående de seneste stemmekommandoer.
For kunder i USA:
assistant.google.com/intl/en_us/
For kunder i Canada:
assistant.google.com/intl/en_ca/
For kunder i UK:
assistant.google.com/intl/en_uk/
For kunder i Frankrig:
assistant.google.com/intl/fr_fr/
For kunder i Tyskland:
assistant.google.com/intl/de_de/
For kunder i Australien:
assistant.google.com/intl/en_au/

Trådløs højttaler
LF-S50G

Forhindring af utilsigtede aktiviteter (HOLD)

Du kan stoppe alle sensor- og knapaktiviteter på din trådløse højttaler i 3 minutter ved at trykke og holde på knappen HOLD (Ⓜ) i bunden af højttaleren i 3 sekunder eller længere.

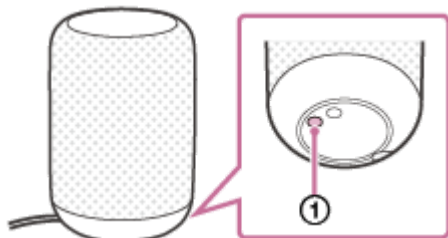


For tvungen genoptagelse af aktiviteterne skal du trykke og holde på knappen HOLD igen i 3 sekunder eller længere.

Trådløs højttaler
LF-S50G

Ændring af lysstyrken af urvisningen (DIMMER)

Du kan ændre lysstyrkeniveauet af urvisningen eller slå visningen fra ved at trykke på knappen DIMMER/RESTART (①) i bunden af din trådløse højttaler.

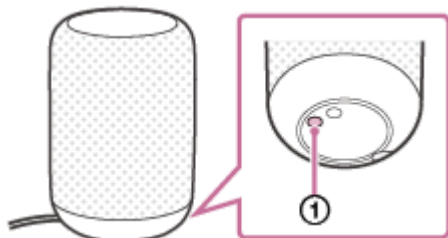


Hvert tryk ændrer lysstyrkeniveauet mellem Høj, Mellem, Lav og Fra.

Trådløs højttaler
LF-S50G

Skift af urvisningen (12 timer/24 timer)

Du kan skifte urvisningen mellem 12-timers format og 24-timers format ved at trykke og holde på knappen DIMMER/RESTART (①) i bunden af din trådløse højttaler.



Trådløs højttaler
LF-S50G

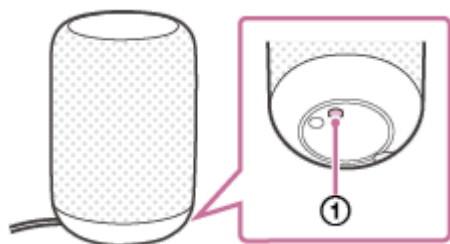
Automatisk justering af lydstyrken på højttaleren (Auto Volume Control)

Du kan aktivere/deaktivere Auto Volume Control-funktionen ved at trykke hurtigt to gange på knappen HOLD (Ⓜ), som er i bunden af den trådløse højttaler.

Omgivelsesstøj (som fx lyden af opvask) opfanges af de indbyggede mikrofoner, og højttalerens lydstyrke justeres automatisk*.

* Standardindstillingen for denne funktion er fra.

Afhængigt af driftsmiljøet og typen af støj justerer højttaleren muligvis ikke dens lydstyrke. Når højttaleren endvidere anvendes under en bestemt lydstyrke, justeres lydstyrken automatisk. Deaktiver funktionen, hvis du føler, at den automatisk justerede lydstyrke ikke er egnet til driftsmiljøet.



Når Auto Volume Control-funktionen er aktiveret/deaktiveret, vises lydstyrkedisplayet som følger:


Indikation	Beskrivelse
	Auto Volume Control-funktionen er aktiveret.
	Auto Volume Control-funktionen er deaktiveret.

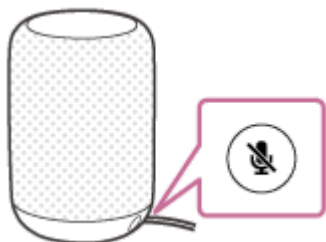
Bemærk!


- Initialisering af højttaleren deaktiverer Auto Volume Control-funktionen.

Trådløs højttaler
LF-S50G

Midlertidig deaktivering af funktionen til detektering af stemmekommandoer (Mikrofon fra)

Du kan slå de indbyggede mikrofoner fra for midlertidigt at deaktivere funktionen til detektering af stemmekommandoer ved at trykke på knappen  (mikrofon fra).



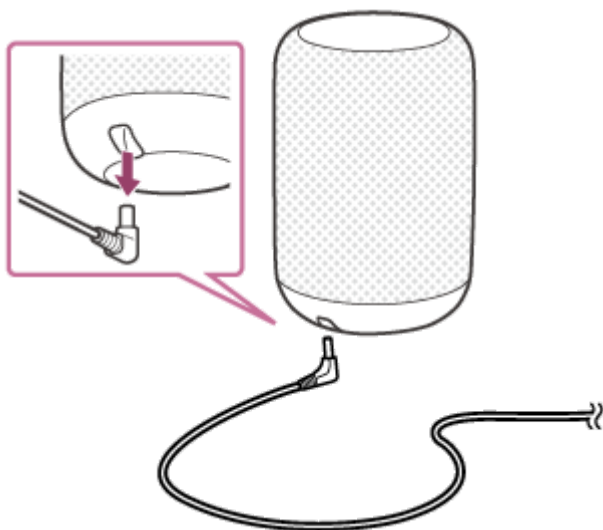
For at aktivere funktionen skal du trykke på knappen  (mikrofon fra) igen.

Trådløs højttaler
LF-S50G

Udvendige overflader

Hold din trådløse højttalers udvendige overflader rene. Når du opdager, at de udvendige overflader er beskidte, skal du følge procedurerne for rengøring nedenfor.

- 1** Frakobl vekselstrømsadapteren fra højttaleren.



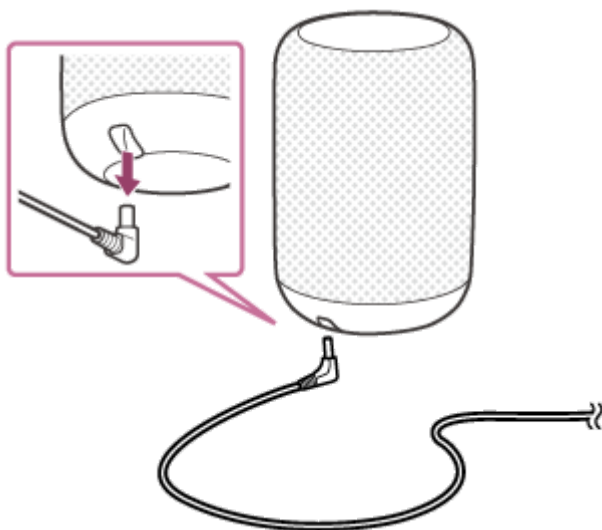
- 2** Dyp en ren, blød klud i (lunkent) vand, vrid kluden omhyggeligt, og tør derefter de udvendige overflader forsigtigt af med kluden.

Trådløs højttaler
LF-S50G

Højtalergitter

Hold højtalergitteret på din trådløse højttaler rent. Når du oplever at højtalergitteret er en smule beskidt, kan du afmontere gitteret fra højttaleren og vaske det.

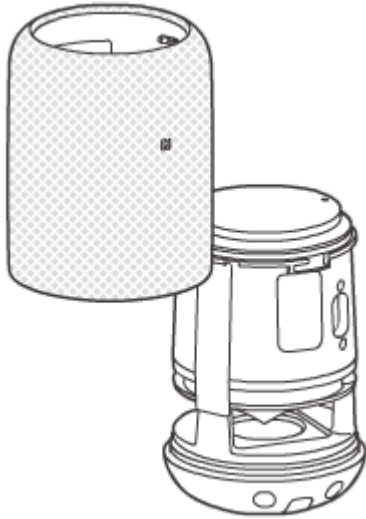
- 1 Frakobl vekselstrømsadapteren fra højttaleren.



- 2 Roter højtalergitteret mod uret indtil det klikker, og afmonter derefter gitteret fra højttaleren.



- 3 Placer højtalergitteret direkte under vandhanen for at vaske snavset af.
- 4 Lad højtalergitteret tørre fuldstændigt.
- 5 Monter højtalergitteret på højttaleren som beskrevet nedenfor og roter gitteret med uret indtil det klikker på plads.

**Bemærk!**

- Når højttalgitteret er afmonteret fra højttaleren, lever højttaleren ikke op til vandbestandighedsspecifikationen IPX3.
- Hvis højttalgitteret er meget beskidt, kan det muligvis ikke vaskes helt af.
- Brug ikke sæbevand eller varmt vand til rengøring for at undgå beskadigelse af højttalgitteret.
- Skrub ikke højttalgitteret, mens du vasker snavset af. Anvendes der for meget kraft, kan det forårsage beskadigelse af højttalgitteret.

Trådløs højttaler
LF-S50G

Forholdsregler

Om sikkerhed

- Navnepladen og vigtig information angående sikkerhed er placeret i bunden af hovedenheden og på overfladen af vekselstrømsadapteren.
- Inden enheden tages i drift, skal du sikre dig, at enhedens driftsspænding er identisk med din lokale strømforsyning.

Anskaffelsessted	Driftsspænding
Alle lande/regioner	100 V – 240 V vekselstrøm, 50 Hz/60 Hz

Bemærkninger om vekselstrømsadapteren

Brug kun den medfølgende vekselstrømsadapter. For at undgå at beskadige enheden må der ikke anvendes nogen anden vekselstrømsadapter.




Om placering

- Placer ikke enheden skråt.
- Efterlad ikke enheden i nærheden af varmekilder eller på et sted udsat for direkte sol, med meget støv eller mekaniske stød.
- Brug og efterlad ikke enheden i en bil.
- Brug ikke enheden i en sauna.

Om rengøring

Brug ikke sprit, benzin eller fortynder til rengøring af kabinettet.

Om copyrights

- "  " er et mærke tilhørende Wi-Fi Alliance.
- Wi-Fi®, Wi-Fi Protected Access® og Wi-Fi Alliance® er registrerede mærker tilhørende Wi-Fi Alliance.
- Wi-Fi CERTIFIED™, WPA™ og WPA2™ er mærker tilhørende Wi-Fi Alliance.
- BLUETOOTH®-ordmærket og logoer ejes af Bluetooth SIG, Inc. og enhver brug af sådanne mærker af Sony Corporation er under licens.
- N-mærket et et varemærke eller registreret varemærke tilhørende NFC Forum, Inc. i USA og andre lande.
- Google, Android™, Google Play, Google Home, Chromecast Built-in og andre mærker og logoer er varemærker tilhørende Google LLC.

- iPhone er et varemærke tilhørende Apple Inc. registreret i USA og andre lande.
App Store er et servicemærke tilhørende Apple Inc.
- Andre varemærker og varenavne er tilhører deres respektive ejere.

4-727-170-81(6) Copyright 2017 Sony Corporation

Trådløs højttaler
LF-S50G

Bemærkninger om vandbestandighedsfunktionen

Vandbestandighedsydelsen for enheden

Denne enhed har en vandbestandighedsspecifikation (*1) som IPX3 (*2), som specificeret i "Grader af beskyttelse mod indtrængen af vand" i IEC60529 "Kapslingsklasse (IP-kode)". Men denne enhed er ikke helt vandtæt.

Tab den ikke ned i vand og brug den ikke med vilje i vand.

*1 Det medfølgende tilbehør er ikke vandtæt. Hold vekselstrømsadapteren og jævnstrømsstikket væk fra vand.

*2 IPX3 (Beskyttet mod vandsprøjt.): Enheden bevarer dens betjeningsfunktion, selv efter udsættelse for vandsprøjt, givet at 10 l/min vand sprøjtes fra en højde på 200 mm fra en vilkårlig vinkel på op til 60 grader i en periode på 10 minutter.

Væsker som specifikationerne for vandbestandighedsydelsen gælder for

Gælder for:	ferskvand, vand fra hanen
Gælder ikke for:	andre væsker end dem ovenfor (sæbevand, vand med rengøringsmiddel eller bademidler, shampoo, vand fra varm kilde, poolvand, havvand osv.)

Vandbestandighedsydelsen for enheden er baseret på vores målinger under de heri beskrevne forhold. Bemærk, at funktionsfejl som resultat af nedsænkning i vand forårsaget af forkert brug af kunden ikke er dækket af garantien.

For at undgå forringelse af vandbestandighedsydelsen

Kontroller følgende og brug enheden korrekt.

- Anvend og efterlad ikke enheden i et ekstremt varmt eller koldt miljø (temperatur uden for området af 5 °C - 35 °C). Hvis enheden anvendes eller efterlades uden for området ovenfor, kan enheden automatisk stoppe med at beskytte det interne kredsløb.
- Pas på ikke at tabe enheden eller udsætte den for mekanisk stød. Deformering eller beskadigelse kan forårsage forringelse af vandbestandighedsydelsen.
- Brug ikke enheden på et sted hvor store vandmængder eller varmt vand muligvis sprøjter på den. Enhedens design er ikke bestandigt over for vandtryk. Brug af enheden på stedet ovenfor kan muligvis forårsage en funktionsfejl.
- Hæld ikke vand med høj temperatur og blæs ikke varm luft fra en hårtørrer eller noget andet apparat direkte på enheden. Brug endvidere aldrig enheden på steder med høj temperatur som f.eks. i saunaer eller i nærheden af et komfur.

Sådan behandles enheden, når den er våd

Hvis enheden bliver våd, skal du først fjerne vandet fra enheden og derefter tørre fugten af enheden vha. en blød tør klud. Især i kolde områder kan fugt, hvis den efterlades på overfladen, muligvis forårsage at enheden fryser og fejlfungerer. Sørg for at tørre fugten af efter brug af enheden.

Placer enheden på et håndklæde eller tør klud. Efterlad den derefter ved rumtemperatur og tør enheden af indtil der ikke er noget fugt tilbage.

Trådløs højttaler
LF-S50G

Kundesupport-webside

Når du behøver support-hjælp, skal du besøge en af kundesupport-websiderne nedenfor.

For kunder i USA:

<http://esupport.sony.com/US/>

For kunder i Canada:

<http://esupport.sony.com/CA/>

For kunder i europæiske lande:

<http://www.sony.eu/support>

For kunder i andre lande/regioner:

<http://www.sony-asia.com/>

Trådløs højttaler
LF-S50G

Når du har et problem:

Udfør følgende inden du anmoder om reparation.

- Læs de relevante emner om instruktion og fejlfinding i denne Hjælpevejledning.
- Tryk på knappen DIMMER/RESTART på din trådløse højttaler.
- Initialiser din trådløse højttaler.
Alle indstillinger, herunder lydstyrkeindstillingen, ryddes, og parringsinformationen (registrering af udstyr) slettes.
- Besøg vores hjemmeside for kundesupport.

Hvis intet af det ovenstående virker, skal du konsultere din nærmeste Sony-forhandler.

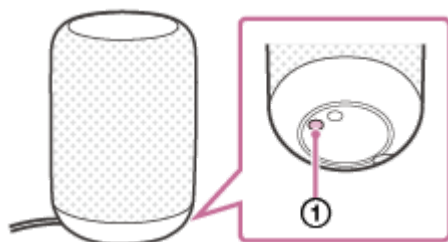
Relateret emne

- [Kundesupport-webside](#)

Trådløs højttaler
LF-S50G

Hvad gør jeg, når højttaleren slukker?

- Sørg for at vekselstrømsadapteren er sat ordentligt ind i din trådløse højttaler og et stik.
- Tryk på knappen DIMMER/RESTART (Ⓢ) i bunden af din trådløse højttaler.



Trådløs højttaler
LF-S50G

Hvad gør jeg, når højttaleren ikke reagerer på nogen håndbevægelser?


- Før hånden tættere på bevægelseskontrolsensoren.
- Sluk for perifert udstyr.
- Din trådløse højttaler kan muligvis være i tilstanden HOLD. Tryk og hold på knappen HOLD i bunden af højttaleren i 3 sekunder eller længere.

Hvad gør jeg, når højttaleren ikke reagerer på "Ok Google"-kommandoen?

- Afhængigt af placeringen af din trådløse højttaler kan de omgivende forhold muligvis forhindre højttaleren i at detektere stemmekommandoen "Ok Google". Undgå placering af højttaleren på et støjfyldt sted eller et sted som er udsat for kraftige vinde eller ekkoer (lydrefleksioner).
- Sørg for, at de indbyggede mikrofoner ikke er blokeret.
- I stedet for at afgive stemmekommandoen skal du prøve at udføre den tilsvarende berøringsfri bevægelse.

Trådløs højttaler
LF-S50G

Hvad gør jeg, når højttaleren ikke reagerer på nogen stemmekommandoer?

- Sørg for, at din trådløse højttaler er tilsluttet til dit netværk.
- Afhængigt af placeringen af din trådløse højttaler kan de omgivende forhold muligvis forhindre højttaleren i at detektere stemmekommandoen. Undgå placering af højttaleren på et støjfyldt sted eller et sted som er udsat for kraftige vinde eller ekkoer (lydreflektioner).
- Sørg for, at de indbyggede mikrofoner ikke er blokeret.
- I stedet for at afgive stemmekommandoen skal du prøve at udføre den tilsvarende berøringsfri bevægelse.
- Du kan have afgivet stemmekommandoen for hurtigt til at din trådløse højttaler kunne detektere den. Prøv at tale til højttaleren lidt langsommere.
- De indbyggede mikrofoner i højttaleren kan muligvis være blevet slået fra. Tryk på knappen  (mikrofon fra).

Hvad gør jeg, når jeg ikke hører nogen musik fra det tilsluttede Bluetooth-udstyr gennem højttaleren, eller udgangsslyden knitrer/forvrænges/afbrydes?

- Kontroller lydstyrken på din trådløse højttaler og tilsluttede Bluetooth-udstyr.
- Sørg for, at der afspilles på et tilsluttede Bluetooth-udstyr.
- Sørg for, at der er oprettet en Bluetooth-tilslutning mellem din trådløse højttaler og Bluetooth-udstyret. For detaljerede instruktioner skal du se den betjeningsvejledning, som følger med Bluetooth-udstyret.
- Par din trådløse højttaler med Bluetooth-udstyret (registrering af udstyr) én gang til.
- Sørg for, at equalizer-funktionen på det tilsluttede Bluetooth-udstyr ikke er aktiv. For detaljerede instruktioner skal du se den betjeningsvejledning, som følger med Bluetooth-udstyret.
- Flyt din trådløse højttaler væk fra en mikroovn eller en trådløs LAN-enhed.
- Før Bluetooth-udstyret tættere på din trådløse højttaler. Hvis der er en genstand mellem højttaleren og Bluetooth-udstyret, skal du flytte genstanden væk.

Trådløs højttaler
LF-S50G

Hvad gør jeg, når højttaleren ikke tilslutter til mit netværk?

- Sørg for, at din smartphone/iPhone er tilsluttet til et Wi-Fi-netværk. For detaljerede instruktioner skal du se den betjeningsvejledning, som følger med smartphonen/iPhonen.
 - Sørg for at din trådløse højttaler er tilsluttet til det samme trådløse LAN som din smartphone/iPhone. For detaljerede instruktioner skal du se den betjeningsvejledning, som følger med smartphonen/iPhonen.
-
-

Relateret emne

- [Installation af den dedikerede app og udførsel af de første indstillinger](#)

Trådløs højtaler
LF-S50G

Hvad gør jeg, når den afspillede musik afbrydes?

Den trådløse kommunikation interfereres. Hvis der anvendes en mikroovn, skal anvendelsen standses.

Trådløs højttaler
LF-S50G

Hvad gør jeg, når parring (registrering af udstyr) mislykkes?

- Sørg for, at din trådløse højttaler er tilsluttet til dit netværk.
 - Der er muligvis allerede en Bluetooth-tilslutning med anden enhed. I sådan et tilfælde skal du slukke for den aktuelle Bluetooth-tilslutning i et øjeblik og derefter udføre parringsproceduren én gang til.
 - Før Bluetooth-udstyret tættere på din trådløse højttaler end 1 m.
 - Du kan have initialiseret din trådløse højttaler. Initialisering af højttaleren kan medføre, at højttaleren ikke kan oprette en Bluetooth-tilslutning med et Bluetooth-udstyr. I sådan et tilfælde skal du slette udstyrsinformationen om højttaleren fra Bluetooth-udstyret og udføre parringsproceduren én gang til.
 - Opdater softwaren på det tilsluttede Bluetooth-udstyr.
-

Relateret emne

- [Parring og tilslutning med et Bluetooth-udstyr](#)
- [Parring og tilslutning med en pc](#)

Hvad gør jeg, når One-touch-tilslutningen (NFC) ikke fungerer?

- Sørg for, at din trådløse højttaler er tilsluttet til dit netværk.
- Skærmen på det NFC-kompatible udstyr er muligvis låst. Lås skærmen op inden du rører din trådløse højttaler med udstyret. For detaljerede instruktioner skal du se den betjeningsvejledning, som følger med det NFC-kompatible udstyr.
- Hold det NFC-kompatible udstyr så det rører N-mærkesymbolet på din trådløse højttaler, indtil udstyret vibrerer. Hvis det NFC-kompatible udstyr ikke vibrerer, skal du bevæge udstyret langsomt frem og tilbage og rundt.
- Sørg for, at NFC-funktionen er aktiv på det NFC-kompatible udstyr. For detaljerede instruktioner skal du se den betjeningsvejledning, som følger med det NFC-kompatible udstyr.
- Hvis det NFC-kompatible udstyr er i et hylster, skal hylsteret fjernes.
- Følsomheden for NFC-modtagelse varierer afhængigt af det NFC-kompatible udstyr. Hvis du bliver ved med ikke at kunne tilslutte/frakoble din trådløse højttaler med det NFC-kompatible udstyr vha. One-touch (NFC), skal du udføre tilslutnings-/frakoblingsbetjeninger på skærmen af det NFC-kompatible udstyr. For detaljerede instruktioner skal du se den betjeningsvejledning, som følger med det NFC-kompatible udstyr.
- Funktionen one-touch-tilslutningsskift understøttes ikke længere af højttalerens systemsoftware version xxxxx088 og senere. (Fra og med februar 2019)

Relateret emne

- [Tilslutning med et NFC-kompatibelt udstyr med One-touch \(NFC\)](#)

Trådløs højttaler
LF-S50G

Hvad gør jeg, når Bluetooth-LED'en blinker hvidt?

Softwaren på din trådløse højttaler er blevet opdateret. Vent indtil Bluetooth-LED'en stopper med at blinke.

Relateret emne

- [LED-indikationer](#)
- [Om softwareopdatering](#)

Trådløs højttaler
LF-S50G

Hvad gør jeg, når Bluetooth-LED'en blinker rødt?


Der er en fejl på din trådløse højttaler. Initialiser højttaleren.

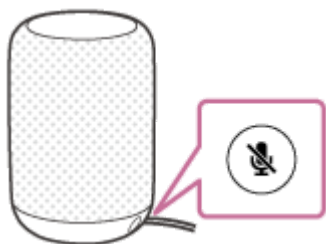
Relateret emne

- [LED-indikationer](#)
- [Når du ikke synes, at højttaleren fungerer ordentligt:](#)

Trådløs højttaler
LF-S50G

Når du ikke synes, at højttaleren fungerer ordentligt:

Tag netadapterens stik ud fra din trådløse højttaler og tilslut det igen.
Hvis dette ikke løser problemet, skal du prøve at initialisere højttaleren.
Tryk og hold på knappen  (mikrofon fra) indtil alle fire status-LED'er lyser og blinker orange.



Initialisering af højttaleren sletter følgende:

- Wi-Fi-indstillinger
- Bluetooth-historik
- Google-privatdata
- Lydstyrkeindstilling
- Mikrofon fra-indstilling
- Urindstilling

Auto Volume Control-funktionen er også deaktiveret.

Relateret emne

- [Installation af den dedikerede app og udførelse af de første indstillinger](#)