

Enceinte sans fil
SRS-XB01



Les informations ci-dessous présentent l'utilisation de l'enceinte. Sélectionnez une rubrique du panneau de navigation.

Mise en route

[Pièces et commandes](#)

Éléments inclus

└ [Fixation de la dragonne à l'enceinte](#)

Source d'alimentation/chargement

└ [Chargement de l'enceinte](#)

└ [Mise sous tension](#)

└ [Mise hors tension](#)

└ [Fonction de mise hors tension automatique](#)

Raccordements

BLUETOOTH

└ [Jumelage et connexion à des appareils BLUETOOTH®](#)

[Connexion avec un ordinateur via une connexion BLUETOOTH \(Windows\)](#)

[Connexion avec un ordinateur via une connexion BLUETOOTH \(Mac\)](#)

Écoute de musique

Périphérique BLUETOOTH

[Écoute de musiques d'un appareil via une connexion BLUETOOTH](#)

[Arrêt de la connexion BLUETOOTH \(après utilisation\)](#)

[Écoute de musiques d'un appareil audio portable, etc.](#)

Appels téléphoniques

[Réception d'un appel](#)

[Émission d'un appel](#)

Informations

[À propos des témoins](#)

Remarques sur l'utilisation

[Précautions](#)

[Remarques sur le chargement](#)

[Remarques sur la résistance à l'eau](#)

[Comment prendre soin de l'enceinte](#)

[À propos de la technologie sans fil BLUETOOTH](#)

[Marques](#)

[Remarques sur le logiciel](#)

Dépannage

[Résolution d'un problème](#)

Alimentation

[Impossible de charger l'enceinte](#)

[L'autonomie de la batterie intégrée est très faible](#)

[Impossible d'allumer l'enceinte ou l'enceinte s'éteint soudainement](#)

Son

[Aucun son n'est émis/son déformé/grésillement ou bruit dans la sortie de l'enceinte/impossible d'entendre la voix des correspondants](#)

[Le son baisse pendant l'utilisation](#)

BLUETOOTH

- └ [Jumelage impossible entre l'enceinte et un appareil BLUETOOTH](#)
-

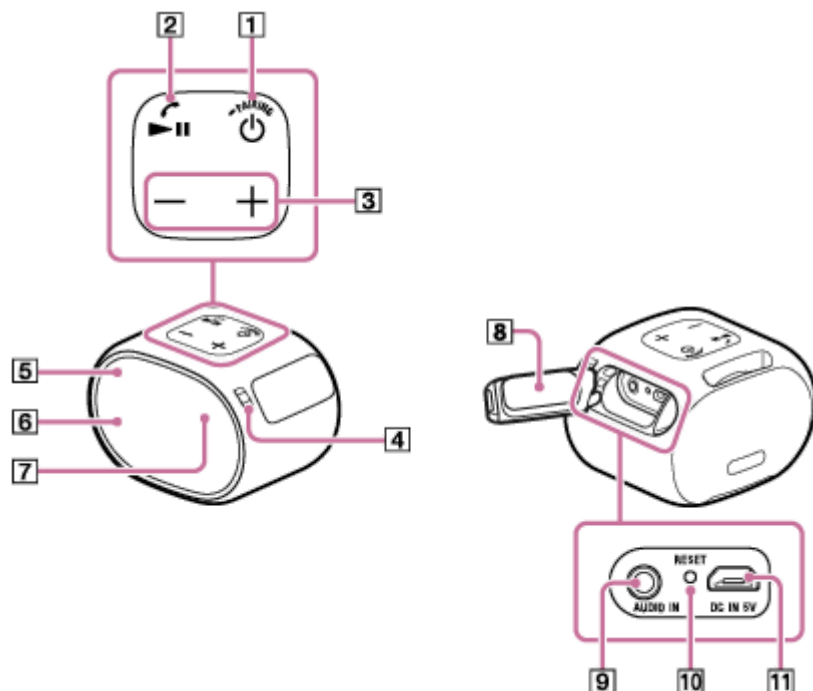
Réinitialisation

- └ [Utilisation de la touche RESET](#)

- └ [Initialisation de l'enceinte](#)

Enceinte sans fil
SRS-XB01

Pièces et commandes



1. Touche (alimentation)/ PAIRING
2. Touche (lecture)/ (appel)
3. Touches (volume)
4. Trou de dragonne
5. Témoin d'alimentation/BLUETOOTH (bleu)
6. Microphone
7. Témoin de charge (orange)
8. Capuchon
9. Prise AUDIO IN
10. Touche RESET
11. Prise DC IN 5V*

* Pour charger l'enceinte, branchez l'adaptateur secteur USB sur cette prise.

Rubrique associée

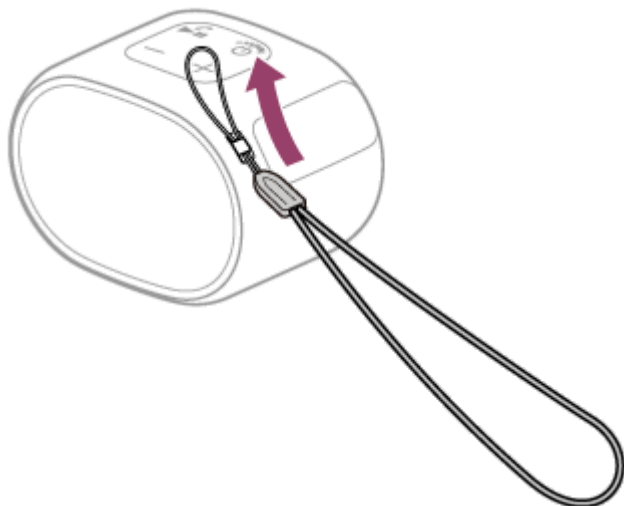
- [À propos des témoins](#)
- [Fixation de la dragonne à l'enceinte](#)

Enceinte sans fil
SRS-XB01

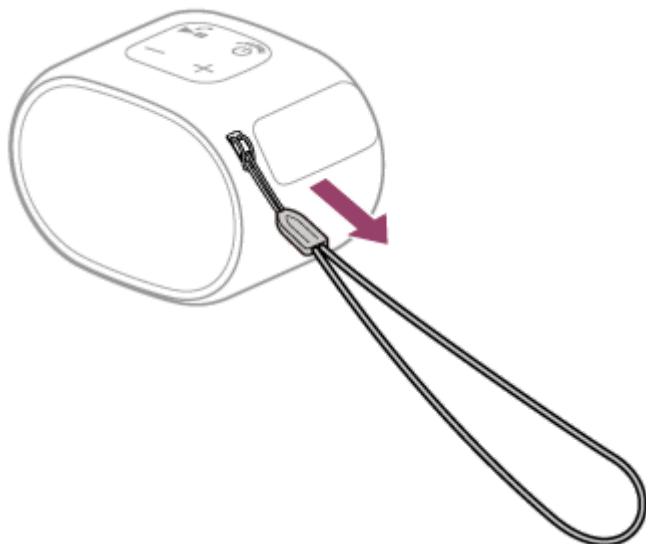
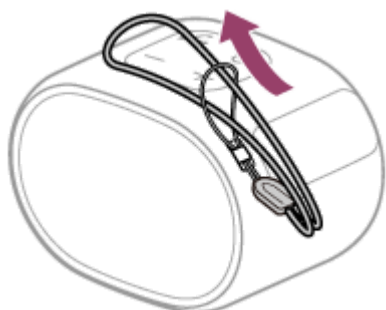
Fixation de la dragonne à l'enceinte

Pour faciliter le transport de l'enceinte, attachez la dragonne fournie.

- 1 **Faites passer la petite boucle de la dragonne à travers le trou de dragonne de l'enceinte.**



- 2 **Faites passer l'autre extrémité de la dragonne dans la petite bouche, puis tirez sur le cordon pour le serrer correctement.**



Note

- Ne laissez pas l'enceinte se balancer en la tenant par la dragonne.
- Ne tirez pas trop fort sur la dragonne une fois qu'elle est fixée à l'enceinte.
- La dragonne fournie est conçue exclusivement pour l'enceinte. N'utilisez pas la dragonne sur d'autres appareils car vous pourriez l'endommager.

4-742-784-21(1) Copyright 2018 Sony Corporation

Enceinte sans fil
SRS-XB01

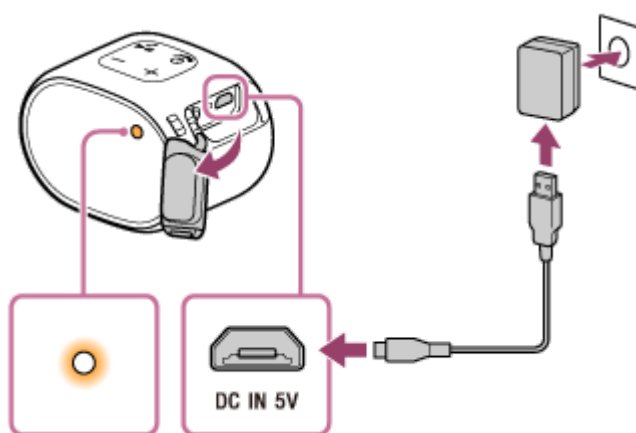
Chargement de l'enceinte

L'enceinte peut fonctionner en la branchant sur une prise secteur à l'aide de l'adaptateur secteur (disponible dans le commerce) ou en utilisant la batterie intégrée.

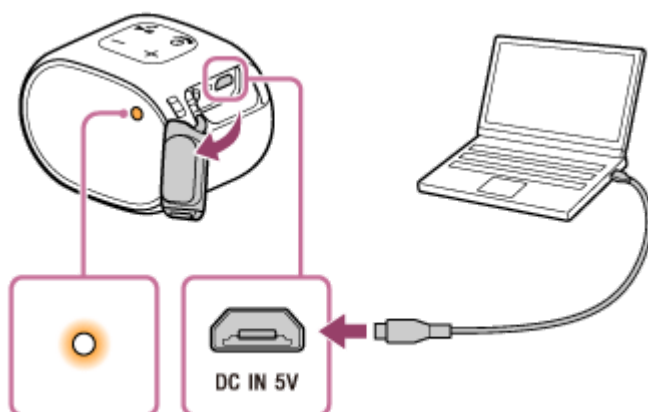
Lorsque le témoin de charge clignote, chargez la batterie. En chargeant la batterie une fois que le témoin a commencé de clignoter permet de prolonger sa durée d'utilisation.

1 Chargez l'enceinte en la branchant sur une prise secteur ou un ordinateur en cours de fonctionnement.

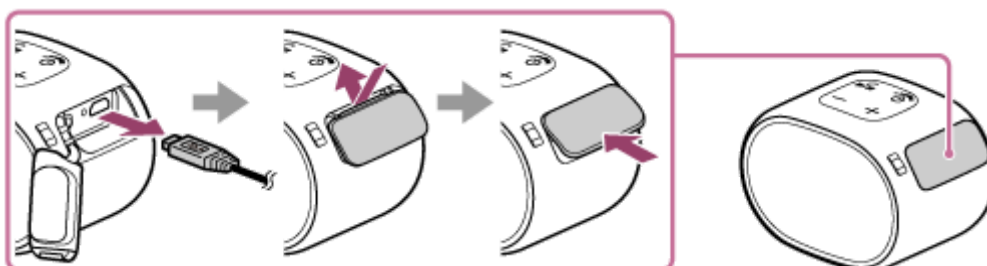
- **Chargement depuis une prise secteur**
Branchez le câble micro-USB (fourni) sur l'enceinte, branchez l'autre fiche sur un adaptateur secteur USB (non fourni), puis branchez l'adaptateur secteur USB sur une prise secteur.



- **Chargement depuis un ordinateur en cours de fonctionnement**
Branchez le câble micro-USB (fourni) sur l'enceinte puis branchez l'autre fiche sur un ordinateur en cours de fonctionnement.



Lors le chargement est terminé, fermez correctement le capuchon comme indiqué ci-dessous. Placer le côté supérieur du capuchon en premier facilite sa fermeture.



Le témoin de charge s'allume en orange pendant le chargement. Le chargement dure environ trois heures* puis le témoin s'éteint.

Branchez le câble micro-USB (fourni) sur la prise DC IN 5V de l'enceinte, puis branchez l'autre fiche sur un adaptateur secteur USB (disponible dans le commerce). Branchez ensuite l'adaptateur secteur USB sur une prise secteur.

L'enceinte est compatible avec un adaptateur secteur USB (disponible dans le commerce) ayant un courant de sortie supérieur ou égal à 500 mA. Toutefois, il est conseillé d'utiliser un câble micro-USB (fourni ou non) conforme à la norme USB. Le chargement depuis d'autres appareils n'est pas garanti.

* Le temps nécessaire pour charger complètement une batterie déchargée lorsque l'enceinte est éteinte.

Vérification de la fin du chargement

Si la batterie intégrée est complètement chargée lorsque vous branchez l'enceinte sur une prise secteur, le témoin de charge s'allume en orange puis s'éteint après environ une minute.

Autonomie de la batterie intégrée (avec une connexion BLUETOOTH)

- Environ six heures
Le niveau de volume de l'enceinte est réglé sur 26.
- Environ trois heures
Le niveau de volume de l'enceinte est maximal (31).

Les autonomies de la batterie intégrée indiquées ci-dessus sont calculées à l'aide de la source musicale indiquée. L'autonomie de la batterie intégrée varie selon le contenu lu, la température ambiante et les conditions d'utilisation.

Lorsque la charge de la batterie intégrée est faible

Lorsque le témoin de charge clignote lentement en orange, la charge de la batterie est faible et la batterie doit être chargée.

Astuce

- Vous pouvez également charger l'enceinte en la branchant sur un ordinateur en cours de fonctionnement à l'aide du câble micro-USB. Toutefois, la charge n'est pas garantie sur n'importe quel ordinateur. La charge sur un ordinateur fait maison n'est également pas couverte par la garantie.
- La batterie intégrée peut être chargée si l'enceinte est branchée sur une prise secteur à l'aide de l'adaptateur secteur USB (disponible dans le commerce) ou un ordinateur en cours de fonctionnement même si l'enceinte est en cours d'utilisation. Dans ce cas, le chargement de la batterie intégrée peut durer plus longtemps que si l'enceinte est éteinte selon les conditions d'utilisation. Par conséquent, il est conseillé d'éteindre l'enceinte pendant le chargement.

Note

- Si le volume est très élevé, la charge de la batterie intégrée peut s'épuiser même si l'enceinte est branchée sur une prise secteur. Pour utiliser l'enceinte pendant le chargement, baissez le volume de l'enceinte. Sinon, éteignez l'enceinte puis chargez suffisamment la batterie intégrée.
- Si le volume est très élevé pendant longtemps, la charge de la batterie intégrée peut s'épuiser même si l'enceinte est branchée sur une prise secteur. Ainsi, le niveau du son s'affaiblit. Ceci n'est pas un dysfonctionnement. Éteignez l'enceinte puis chargez suffisamment la batterie intégrée.
- La puissance de sortie maximale est inférieure lorsque la charge de la batterie intégrée s'affaiblit.
- Dans un environnement extrêmement chaud ou extrêmement froid, le chargement s'arrête par mesure de sécurité. Une durée de chargement trop longue arrête également le chargement. Pour corriger ces problèmes, débranchez le câble micro-USB, puis rebranchez-le dans un lieu où la température se trouve entre 5 °C et 35 °C (41 °F et 95 °F).
- N'effectuez pas le chargement dans un lieu où l'enceinte pourrait se faire asperger d'eau.
- Même si vous envisagez de ne pas utiliser l'enceinte pendant une période prolongée, chargez entièrement la batterie intégrée tous les six mois pour maintenir son niveau de performance.

Rubrique associée

- [Mise sous tension](#)
- [Remarques sur le chargement](#)
- [L'autonomie de la batterie intégrée est très faible](#)

4-742-784-21(1) Copyright 2018 Sony Corporation

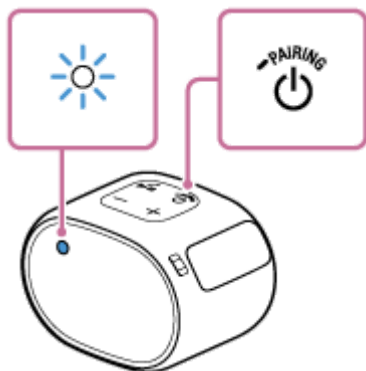
Enceinte sans fil
SRS-XB01

Mise sous tension

1 Appuyez sur la touche (alimentation)/ PAIRING.

Le témoin d'alimentation/BLUETOOTH clignote lentement en bleu.

Lors de la première mise sous tension de l'enceinte après l'achat ou si aucune information sur le jumelage n'est mémorisée dans l'enceinte, le témoin d'alimentation/BLUETOOTH clignote rapidement en bleu.



Note



- Si le témoin de charge et le témoin d'alimentation/BLUETOOTH clignotent trois fois puis s'éteignent à la mise sous tension de l'enceinte, la charge de la batterie intégrée est épuisée. Dans ce cas, l'enceinte s'éteint automatiquement. Chargez la batterie intégrée.
- Lorsque le témoin de charge clignote lentement, la charge de la batterie intégrée est faible et la batterie doit être chargée.

Rubrique associée

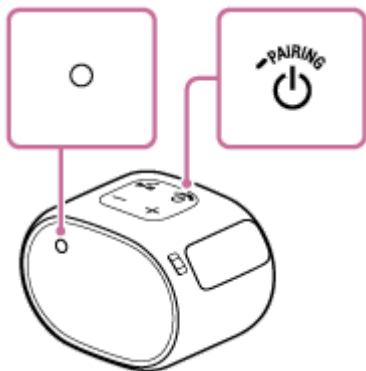
- [Mise hors tension](#)
- [Chargement de l'enceinte](#)

Enceinte sans fil
SRS-XB01

Mise hors tension

- 1 Appuyez sur la touche  (alimentation)/  PAIRING.

Le témoin d'alimentation/BLUETOOTH s'éteint.



Rubrique associée

- [Fonction de mise hors tension automatique](#)

Enceinte sans fil
SRS-XB01

Fonction de mise hors tension automatique

Si l'enceinte n'est pas branchée sur un appareil BLUETOOTH via une connexion BLUETOOTH et qu'un câble audio n'est pas branché sur la prise AUDIO IN de l'enceinte pendant 15 minutes, l'enceinte s'éteint automatiquement.

Note

- Lorsque l'enceinte est branchée sur un appareil BLUETOOTH via une connexion BLUETOOTH ou qu'un câble audio est branché sur la prise AUDIO IN de l'enceinte, la fonction de mise hors tension automatique est désactivée.

Enceinte sans fil
SRS-XB01

Jumelage et connexion à des appareils BLUETOOTH®

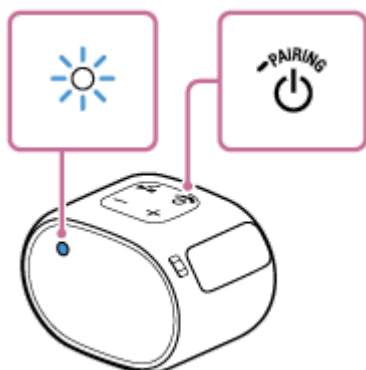
Pour jumeler un deuxième ou plusieurs autres appareils BLUETOOTH, réalisez la procédure de jumelage pour chaque appareil.


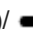
Avant de faire fonctionner l'enceinte, assurez-vous d'effectuer les tâches suivantes :

- Placez l'appareil BLUETOOTH à 1 m (3 pi) au maximum de l'enceinte.
- Branchez l'enceinte sur une prise secteur à l'aide d'un adaptateur secteur USB (disponible dans le commerce) ou sur un ordinateur en cours de fonctionnement. Ou, chargez suffisamment la batterie intégrée.
- Arrêtez la lecture sur l'appareil BLUETOOTH.
- Baissez le volume de l'appareil BLUETOOTH et de l'enceinte pour éviter que cette dernière émette un son trop élevé. Selon l'appareil BLUETOOTH, le volume de l'appareil peut être synchronisé avec l'enceinte.
- Ayez à portée de la main le mode d'emploi fourni avec l'appareil BLUETOOTH pour référence.

1 Allumez l'enceinte.

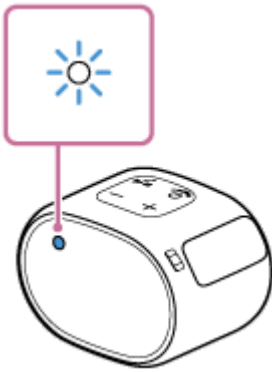
Le témoin d'alimentation/BLUETOOTH clignote lentement en bleu.



- Lorsque vous allumez l'enceinte pour la première fois après son achat, le témoin d'alimentation/BLUETOOTH clignote rapidement et elle passe automatiquement en mode de jumelage en appuyant juste sur la touche  (alimentation) /  PAIRING. Continuez à l'étape 3.
- Lorsque vous allumez l'enceinte, elle essaie d'établir une connexion BLUETOOTH avec le dernier appareil BLUETOOTH connecté. Si l'appareil se trouve à proximité et que sa fonction BLUETOOTH est activée, la connexion BLUETOOTH est établie automatiquement et le témoin d'alimentation/BLUETOOTH reste allumé. Dans ce cas, désactivez la fonction BLUETOOTH ou éteignez l'appareil BLUETOOTH actuellement connecté.

2 Appuyez de manière prolongée sur la touche (alimentation) / PAIRING jusqu'à ce que vous entendiez des bips et que le témoin d'alimentation/BLUETOOTH clignote rapidement en bleu.

L'enceinte est passée en mode de jumelage.



3 Effectuez la procédure de jumelage sur l'appareil BLUETOOTH afin de détecter l'enceinte.

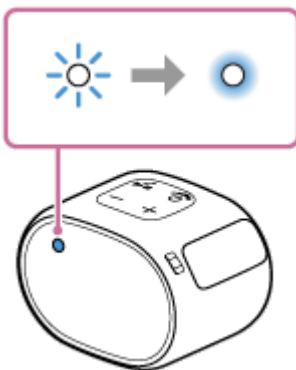
Lorsqu'une liste de périphériques détectés s'affiche à l'écran de l'appareil BLUETOOTH, sélectionnez « SRS-XB01 ».

Si une clé d'accès* est demandée, sur l'affichage de l'appareil BLUETOOTH, saisissez « 0000 ».

* Une clé d'accès peut également s'appeler « code de passe », « code PIN », « numéro PIN » ou « mot de passe ».


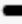
4 Établissez une connexion BLUETOOTH depuis l'appareil BLUETOOTH.

Lorsque la connexion BLUETOOTH est établie, le témoin d'alimentation/BLUETOOTH ne clignote plus et est allumé.



Si la connexion BLUETOOTH n'est pas établie, recommencez depuis l'étape 2.

Astuce

- Une fois que la fonction BLUETOOTH a été activée sur l'appareil BLUETOOTH qui est connecté à l'enceinte via une connexion BLUETOOTH, l'appareil BLUETOOTH est connecté de nouveau à l'enceinte juste en appuyant sur la touche  (alimentation)/  PAIRING.
- Pour plus d'informations sur le fonctionnement d'un appareil BLUETOOTH, reportez-vous au mode d'emploi fourni avec l'appareil BLUETOOTH.

Note

- Le mode de jumelage de l'enceinte est libéré après environ une minute et le témoin d'alimentation/BLUETOOTH clignote lentement. Toutefois, lorsque les informations sur le jumelage ne sont pas stockées dans l'enceinte, telles que les paramètres d'usine, le mode de jumelage n'est pas libéré. Si le mode de jumelage est libéré avant la fin de la procédure, recommencez depuis l'étape 2.
- La clé d'accès de cette enceinte est « 0000 ». Si une clé d'accès autre que « 0000 » est définie sur l'appareil BLUETOOTH, le jumelage ne peut pas être réalisé avec l'enceinte.
- Une fois les appareils BLUETOOTH jumelés, il n'est plus utile de les rejumeler, sauf dans les cas suivants :
 - Les informations sur le jumelage ont été supprimées après une réparation, etc.

- L'enceinte est déjà jumelée à huit appareils et un autre appareil essaie d'établir un jumelage.
L'enceinte peut être jumelée avec jusqu'à huit périphériques. Si un nouvel appareil est jumelé après les huit premiers, l'appareil qui a été jumelé en premier est remplacé par le nouveau.
- Les informations sur le jumelage de l'enceinte ont été supprimées de l'appareil BLUETOOTH.
- L'enceinte est initialisée.
Toutes les informations sur le jumelage seront supprimées. Si vous initialisez l'enceinte, elle ne pourra peut-être pas se connecter à l'iPhone/iPod touch ou l'ordinateur. Dans ce cas, supprimez les informations sur le jumelage de l'enceinte sur l'iPhone/iPod touch ou l'ordinateur, puis effectuez un nouveau jumelage.
- L'enceinte peut être jumelée à plusieurs périphériques, mais elle ne peut lire la musique que d'un seul appareil jumelé en même temps.
- Lorsqu'un câble audio est branché sur la prise AUDIO IN de l'enceinte et que l'appareil BLUETOOTH a été connecté via une connexion BLUETOOTH, le son provenant de l'appareil BLUETOOTH n'est pas sorti sur l'enceinte (la fonction mains libres est disponible). Pour écouter de la musique provenant de l'appareil BLUETOOTH, débranchez le câble audio de la prise AUDIO IN de l'enceinte.

Rubrique associée

- [Écoute de musiques d'un appareil via une connexion BLUETOOTH](#)
- [Arrêt de la connexion BLUETOOTH \(après utilisation\)](#)

Enceinte sans fil
SRS-XB01

Connexion avec un ordinateur via une connexion BLUETOOTH (Windows)

Le jumelage est le processus nécessaire pour enregistrer mutuellement les informations sur les appareils BLUETOOTH à connecter sans fil.

Il est nécessaire de jumeler l'enceinte à un appareil pour pouvoir établir la première fois une connexion BLUETOOTH. Réalisez les mêmes procédures pour jumeler d'autres appareils.

Systemes d'exploitation compatibles

Windows 10, Windows 8.1, Windows 8, Windows 7 SP1

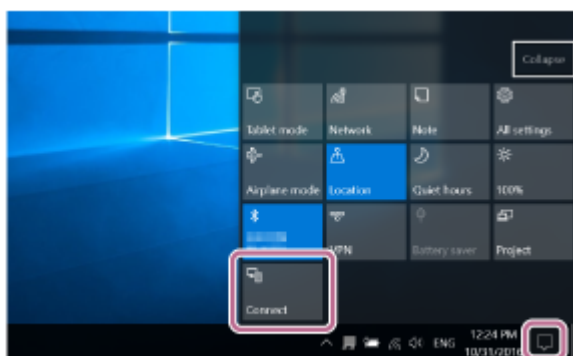
Essayez ceci avant de démarrer.

- Placez l'ordinateur à 1 m (3 pi) au maximum de l'enceinte.
- Branchez l'enceinte sur une prise secteur à l'aide d'un adaptateur secteur USB (disponible dans le commerce) ou sur un ordinateur en cours de fonctionnement. Ou, chargez suffisamment la batterie intégrée.
- Ayez à portée de la main le mode d'emploi fourni avec l'ordinateur pour référence.
- Arrêtez la lecture sur l'ordinateur.
- Baissez le volume de l'ordinateur et de l'enceinte pour éviter que cette dernière émette un son trop élevé.

1 Préparez la recherche de l'enceinte sur l'ordinateur.

Sous Windows 10

Sélectionnez [Action Center] – [Connect] dans la barre des tâches dans la partie inférieure droite de l'écran.



Sous Windows 8.1

Cliquez avec le bouton droit de la souris sur [Start], puis cliquez sur [Control Panel].

Lorsque [All Control Panel Items] s'affiche, sélectionnez [Devices and Printers].

Si l'écran [Control Panel] s'affiche au lieu de [All Control Panel Items], sélectionnez [Large icons] ou [Small icons] dans le menu [View by] au coin supérieur droit de l'écran.

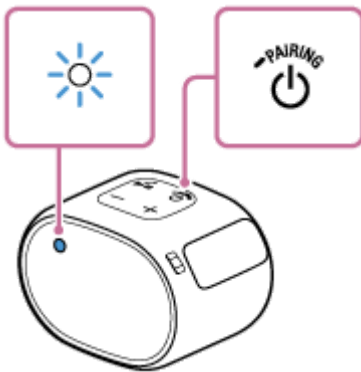
Sous Windows 7

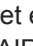

Cliquez sur le bouton [Start], puis cliquez sur [Devices and Printers].



2 Allumez l'enceinte.

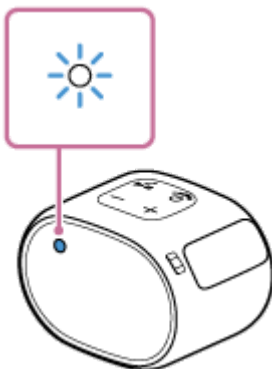
Le témoin d'alimentation/BLUETOOTH clignote lentement en bleu.



- Lorsque vous allumez l'enceinte pour la première fois après son achat, le témoin d'alimentation/BLUETOOTH clignote rapidement et elle passe automatiquement en mode de jumelage en appuyant juste sur la touche  (alimentation)/  PAIRING. Continuez à l'étape **4**.
- Lorsque vous allumez l'enceinte, elle essaie d'établir une connexion BLUETOOTH avec le dernier appareil BLUETOOTH connecté. Si l'appareil se trouve à proximité et que sa fonction BLUETOOTH est activée, la connexion BLUETOOTH est établie automatiquement et le témoin d'alimentation/BLUETOOTH reste allumé. Dans ce cas, désactivez la fonction BLUETOOTH ou éteignez l'appareil BLUETOOTH actuellement connecté.

3 Appuyez de manière prolongée sur la touche (alimentation)/ PAIRING jusqu'à ce que vous entendiez des bips et que le témoin d'alimentation/BLUETOOTH clignote rapidement en bleu.

L'enceinte est passée en mode de jumelage.

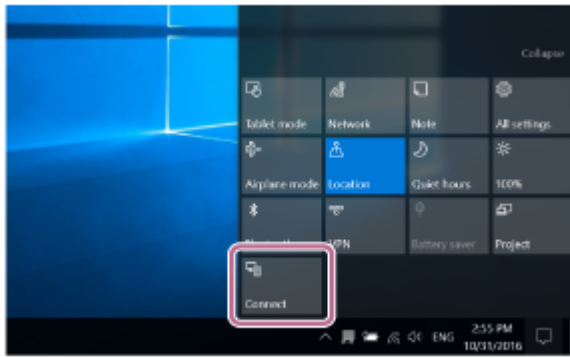


4 Recherchez l'enceinte sur l'ordinateur.

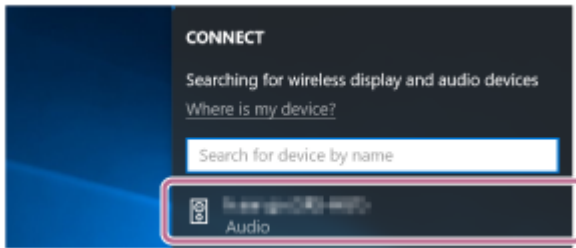
Connexion de l'enceinte à l'ordinateur via une connexion BLUETOOTH

Sous Windows 10/Windows 8.1

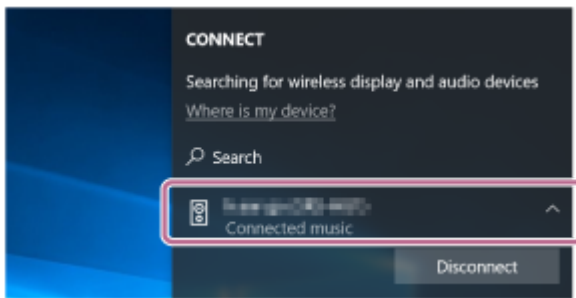
1. Sélectionnez [Connect] dans l'Action Center en bas à droite de l'écran.



2. Sélectionnez [SRS-XB01].

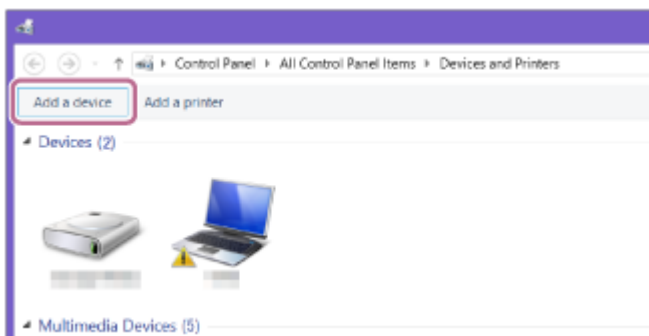


Si [SRS-XB01] ne s'affiche pas à l'écran, recommencez la procédure depuis l'étape 3 .
Après le jumelage, la connexion BLUETOOTH s'établit automatiquement et [Connected music] s'affiche à l'écran. Continuez à l'étape 6 .

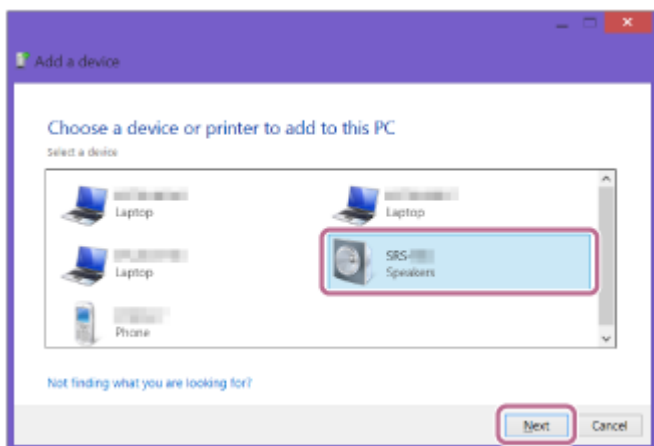


Sous Windows 7

1. Cliquez sur [Add a device].



2. Sélectionnez [SRS-XB01] puis cliquez sur [Next].

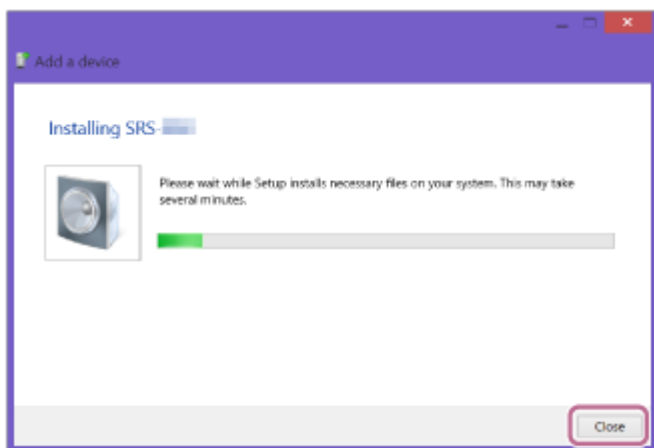




Si une clé d'accès* est demandée, saisissez « 0000 ».

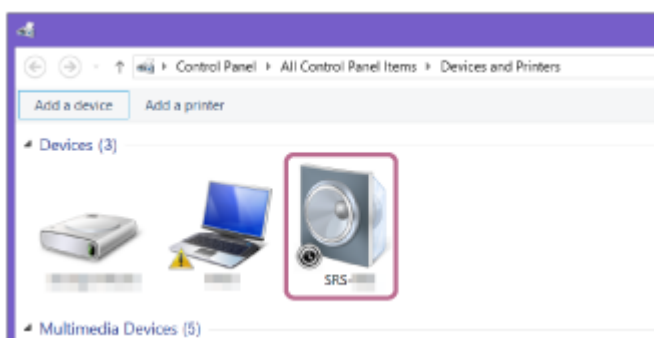
Si [SRS-XB01] ne s'affiche pas, recommencez la procédure depuis l'étape 3.

* Une clé d'accès peut également s'appeler « code de passe », « code PIN », « numéro PIN » ou « mot de passe ».

3. Lorsque l'écran ci-dessous s'affiche, cliquez sur [Close].
L'ordinateur commence à installer le pilote.



La marque «  » s'affiche dans la partie inférieure gauche de l'icône [SRS-XB01] pendant l'installation. Lorsque la marque «  » disparaît, l'installation de pilote est terminée. Continuez à l'étape 5.



Selon l'ordinateur, l'installation peut durer un certain temps. Si l'installation du pilote dure trop longtemps, la fonction de mise hors tension automatique de l'enceinte l'arrêtera automatiquement. Dans ce cas, rallumez l'enceinte.

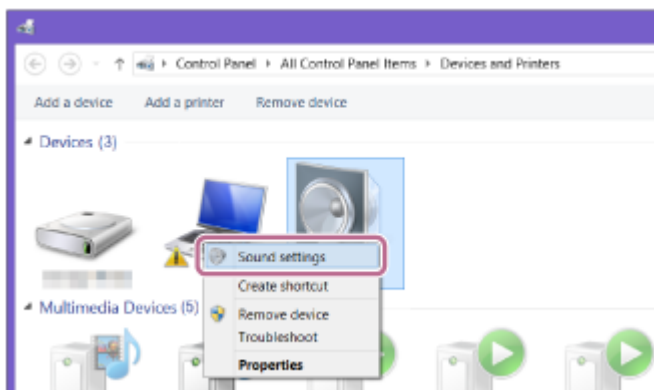
5 Enregistrez l'enceinte sur l'ordinateur.

Sous Windows 10

Après le jumelage, la connexion BLUETOOTH s'établit automatiquement et [Connected music] s'affiche à l'écran. Continuez à l'étape 6.

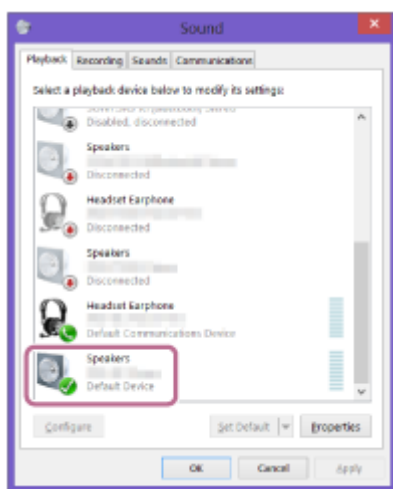
Sous Windows 8.1

1. Cliquez avec le bouton droit de la souris sur [SRS-XB01] sous [Devices] puis sélectionnez [Sound settings] dans le menu qui s'affiche.

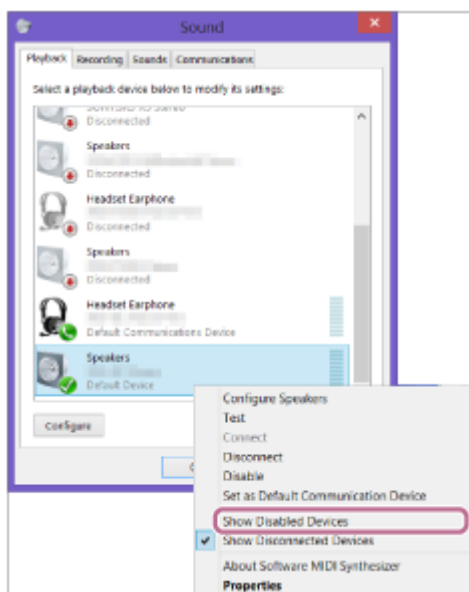


2. Vérifiez l'option [SRS-XB01 Stereo] à l'écran [Sound].

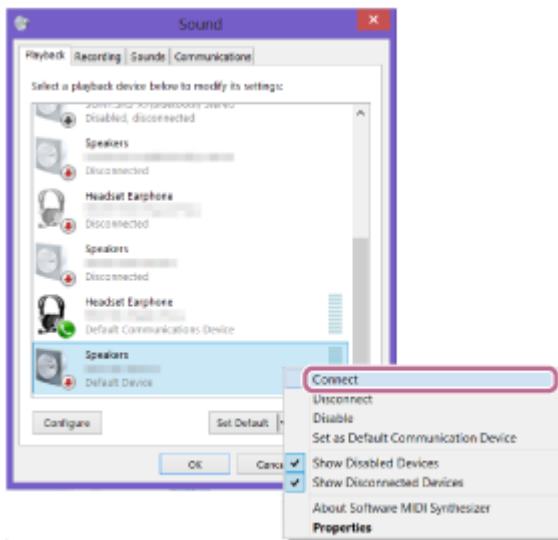
- Si [SRS-XB01 Stereo] possède une coche (verte), continuez à l'étape 6.



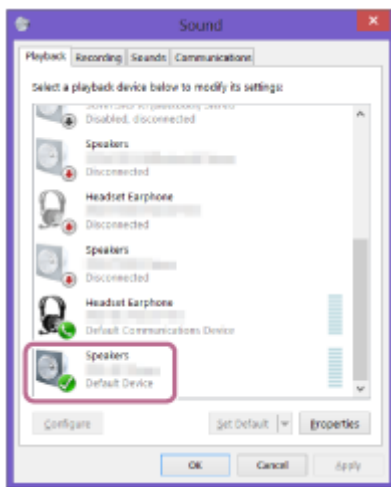
- Si [SRS-XB01 Stereo] ne possède pas de coche (verte), continuez à l'étape suivante (sous-étape 3).
- Si [SRS-XB01 Stereo] ne s'affiche pas, cliquez avec le bouton droit de la souris sur l'écran [Sound] puis sélectionnez [Show Disabled Devices] dans le menu qui s'affiche. Continuez ensuite à la prochaine étape (sous-étape 3).



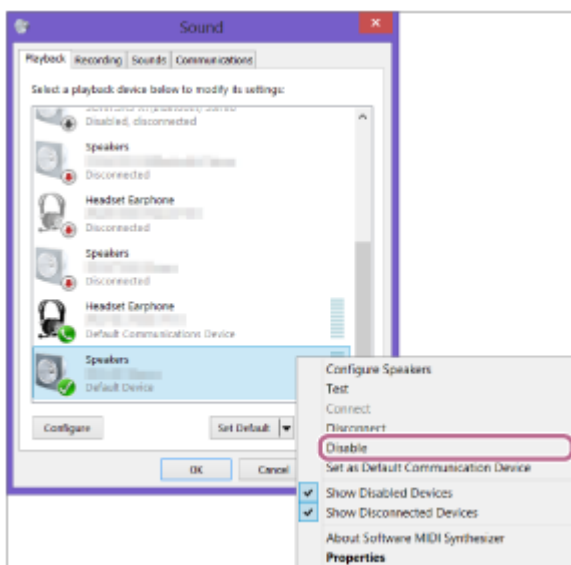
3. Cliquez avec le bouton droit de la souris sur [SRS-XB01 Stereo] puis sélectionnez [Connect] dans le menu qui s'affiche.



Si l'enceinte est connectée, une coche s'affiche sous [SRS-XB01 Stereo] de l'écran [Sound]. Continuez à l'étape 6 .



Si vous ne pouvez pas cliquer sur [Connect] sous [SRS-XB01 Stereo], sélectionnez [Disable] pour le [Default Device] qui possède actuellement une coche (verte).

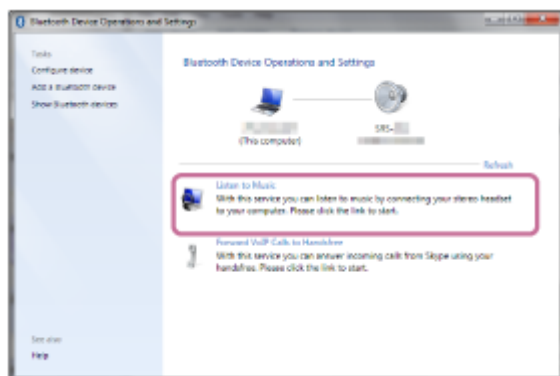


Sous Windows 7

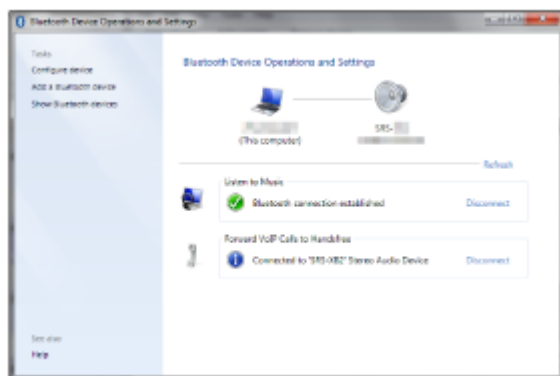
1. Cliquez deux fois sur [SRS-XB01] sous [Devices].



2. Cliquez sur [Listen to Music].

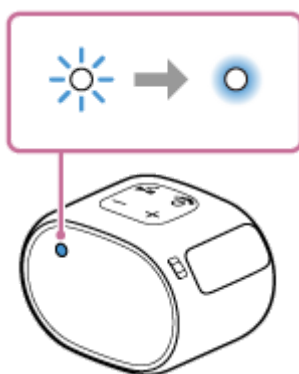


Lorsque l'enceinte est connectée, une coche s'affiche.



6 Vérifiez que le témoin d'alimentation/BLUETOOTH ne clignote plus et est allumé.

Lorsque l'enceinte est connectée à l'ordinateur, le témoin d'alimentation/BLUETOOTH reste allumé. Vous pouvez apprécier la lecture de fichiers musicaux depuis l'ordinateur.



- La procédure expliquée ci-dessus est à titre indicatif seulement. Pour plus d'informations, reportez-vous au mode d'emploi fourni avec l'ordinateur.

Note

- Le mode de jumelage de l'enceinte est libéré après environ une minute et le témoin d'alimentation/BLUETOOTH clignote lentement. Toutefois, lorsque les informations sur le jumelage ne sont pas stockées dans l'enceinte, telles que les paramètres d'usine, le mode de jumelage n'est pas libéré. Si le mode de jumelage est libéré avant la fin de la procédure, recommencez depuis l'étape 3.
- Une fois les appareils BLUETOOTH jumelés, il n'est plus utile de les rejumeler, sauf dans les cas suivants :
 - Les informations sur le jumelage ont été supprimées après une réparation, etc.
 - L'enceinte est déjà jumelée à huit appareils et un autre appareil essaie d'établir un jumelage. L'enceinte peut être jumelée avec jusqu'à huit périphériques. Si un nouvel appareil est jumelé après les huit premiers, l'appareil qui a été jumelé en premier est remplacé par le nouveau.
 - Les informations sur le jumelage avec l'enceinte ont été supprimées de l'appareil BLUETOOTH.
 - L'enceinte est initialisée. Toutes les informations sur le jumelage seront supprimées. Si vous initialisez l'enceinte, elle ne pourra peut-être pas se connecter à l'iPhone/iPod touch ou l'ordinateur. Dans ce cas, supprimez les informations sur le jumelage de l'enceinte sur l'iPhone/iPod touch ou l'ordinateur, puis effectuez un nouveau jumelage.
- L'enceinte peut être jumelée à plusieurs périphériques, mais elle ne peut lire la musique que d'un seul appareil jumelé en même temps.
- La clé d'accès de l'enceinte est « 0000 ». Si une clé d'accès autre que « 0000 » est définie sur l'appareil BLUETOOTH, le jumelage ne peut pas être réalisé avec l'enceinte.
- Lorsqu'un câble audio est branché sur la prise AUDIO IN de l'enceinte et que l'appareil BLUETOOTH a été connecté via une connexion BLUETOOTH, le son provenant de l'appareil BLUETOOTH n'est pas sorti sur l'enceinte (la fonction mains libres est disponible). Pour écouter de la musique provenant de l'appareil BLUETOOTH, débranchez le câble audio de la prise AUDIO IN de l'enceinte.

Rubrique associée

- [Écoute de musiques d'un appareil via une connexion BLUETOOTH](#)
- [Arrêt de la connexion BLUETOOTH \(après utilisation\)](#)

Enceinte sans fil
SRS-XB01

Connexion avec un ordinateur via une connexion BLUETOOTH (Mac)


Le jumelage est le processus nécessaire pour enregistrer mutuellement les informations sur les appareils BLUETOOTH à connecter sans fil.

Il est nécessaire de jumeler l'enceinte à un appareil pour pouvoir établir la première fois une connexion BLUETOOTH. Réalisez les mêmes procédures pour jumeler d'autres appareils.

Systemes d'exploitation compatibles

macOS High Sierra (version 10.13)

Essayez ceci avant de démarrer.

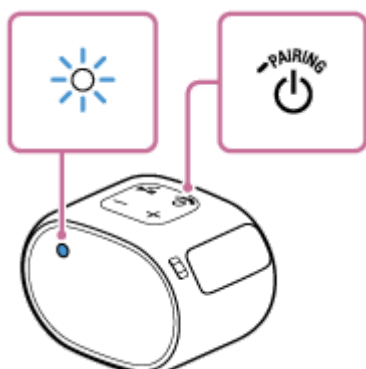
- Vérifiez que la technologie sans fil BLUETOOTH est installée sur l'ordinateur.
- Placez l'ordinateur à 1 m (3 pi) au maximum de l'enceinte.
- Branchez l'enceinte sur une prise secteur à l'aide d'un adaptateur secteur USB (disponible dans le commerce) ou sur un ordinateur en cours de fonctionnement. Ou, chargez suffisamment la batterie intégrée.
- Ayez à portée de la main le mode d'emploi fourni avec l'ordinateur pour référence.
- Arrêtez la lecture sur l'ordinateur.
- Baissez le volume de l'ordinateur et de l'enceinte pour éviter que cette dernière émette un son trop élevé.
- Selon l'ordinateur, activez l'adaptateur BLUETOOTH intégré.
Si vous ne savez pas comment activer l'adaptateur BLUETOOTH ou si l'ordinateur est doté d'un adaptateur BLUETOOTH intégré, reportez-vous au mode d'emploi de l'ordinateur.
- Allumez le haut-parleur de l'ordinateur.
Si le haut-parleur de l'ordinateur est réglé sur  (Mise en sourdine), le son ne sera pas émis du haut-parleur BLUETOOTH.



– Lorsque le haut-parleur de l'ordinateur est allumé :



1 Allumez l'enceinte.

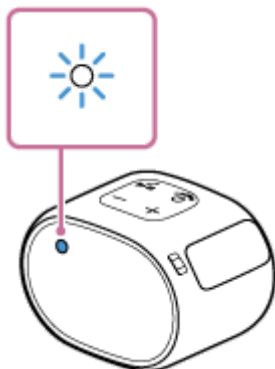
Le témoin d'alimentation/BLUETOOTH clignote lentement en bleu.




- Lorsque vous allumez l'enceinte pour la première fois après son achat, le témoin d'alimentation/BLUETOOTH clignote rapidement et elle passe automatiquement en mode de jumelage en appuyant juste sur la touche  (alimentation)/  PAIRING. Continuez à l'étape **3**.
- Lorsque vous allumez l'enceinte, elle essaie d'établir une connexion BLUETOOTH avec le dernier appareil BLUETOOTH connecté. Si l'appareil se trouve à proximité et que sa fonction BLUETOOTH est activée, la connexion BLUETOOTH est établie automatiquement et le témoin d'alimentation/BLUETOOTH reste allumé. Dans ce cas, désactivez la fonction BLUETOOTH ou éteignez l'appareil BLUETOOTH actuellement connecté.

2 Appuyez de manière prolongée sur la touche  (alimentation)/  PAIRING jusqu'à ce que vous entendiez des bips et que le témoin d'alimentation/BLUETOOTH clignote rapidement en bleu.

L'enceinte est passée en mode de jumelage.

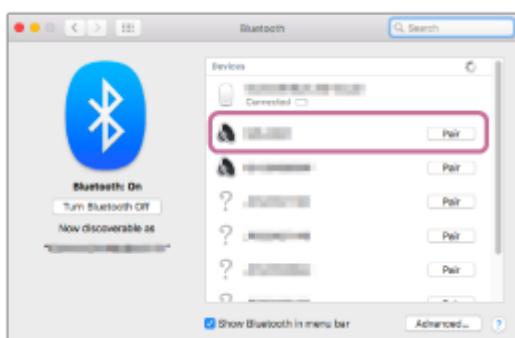


3 Recherchez l'enceinte sur l'ordinateur.

1. Sélectionnez [ (Préférences système)] - [Bluetooth] dans la barre des tâches dans la partie inférieure droite de l'écran.

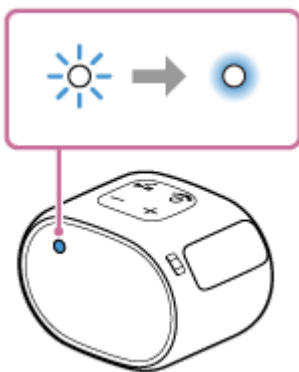


2. Sélectionnez [SRS-XB01] dans l'écran Bluetooth, puis cliquez sur [Pair].



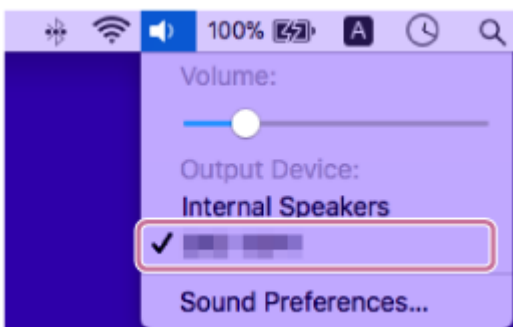
4 Vérifiez que le témoin d'alimentation/BLUETOOTH ne clignote plus et est allumé.

Lorsque l'enceinte est connectée à l'ordinateur, le témoin d'alimentation/BLUETOOTH reste allumé.



5 Cliquez sur l'icône de haut-parleur dans la partie supérieure droite de l'écran puis sélectionnez [SRS-XB01] sous [Output Device].

Vous pouvez apprécier la lecture de fichiers musicaux depuis l'ordinateur.



Astuce

- La procédure expliquée ci-dessus est à titre indicatif seulement. Pour plus d'informations, reportez-vous au mode d'emploi fourni avec l'ordinateur.

Note

- Le mode de jumelage de l'enceinte est libéré après environ une minute et le témoin d'alimentation/BLUETOOTH clignote lentement. Toutefois, lorsque les informations sur le jumelage ne sont pas stockées dans l'enceinte, telles que les paramètres d'usine, le mode de jumelage n'est pas libéré. Si le mode de jumelage est libéré avant la fin de la procédure, recommencez depuis l'étape 2.
- Une fois les appareils BLUETOOTH jumelés, il n'est plus utile de les rejumeler, sauf dans les cas suivants :
 - Les informations sur le jumelage ont été supprimées après une réparation, etc.
 - L'enceinte est déjà jumelée à huit appareils et un autre appareil essaie d'établir un jumelage. L'enceinte peut être jumelée avec jusqu'à huit périphériques. Si un nouvel appareil est jumelé après les huit premiers, l'appareil qui a été jumelé en premier est remplacé par le nouveau.
 - Les informations sur le jumelage avec l'enceinte ont été supprimées de l'appareil BLUETOOTH.
 - L'enceinte est initialisée. Toutes les informations sur le jumelage seront supprimées. Si vous initialisez l'enceinte, elle ne pourra peut-être pas se connecter à l'iPhone/iPod touch ou l'ordinateur. Dans ce cas, supprimez les informations sur le jumelage de l'enceinte sur l'iPhone/iPod touch ou l'ordinateur, puis effectuez un nouveau jumelage.
- L'enceinte peut être jumelée à plusieurs périphériques, mais elle ne peut lire la musique que d'un seul appareil jumelé en même temps.

- La clé d'accès de l'enceinte est « 0000 ». Si une clé d'accès autre que « 0000 » est définie sur l'appareil BLUETOOTH, le jumelage ne peut pas être réalisé avec l'enceinte.
- Lorsqu'un câble audio est branché sur la prise AUDIO IN de l'enceinte et que l'appareil BLUETOOTH a été connecté via une connexion BLUETOOTH, le son provenant de l'appareil BLUETOOTH n'est pas sorti sur l'enceinte (la fonction mains libres est disponible). Pour écouter de la musique provenant de l'appareil BLUETOOTH, débranchez le câble audio de la prise AUDIO IN de l'enceinte.

Rubrique associée

- [Écoute de musiques d'un appareil via une connexion BLUETOOTH](#)
- [Arrêt de la connexion BLUETOOTH \(après utilisation\)](#)

4-742-784-21(1) Copyright 2018 Sony Corporation

Enceinte sans fil
SRS-XB01

Écoute de musiques d'un appareil via une connexion BLUETOOTH

Vous pouvez écouter les musiques d'un appareil BLUETOOTH et le contrôler depuis l'enceinte via une connexion BLUETOOTH s'il prend en charge les profils BLUETOOTH suivants.

A2DP (Advanced Audio Distribution Profile)

Vous permet d'apprécier un contenu audio sans fil de haute qualité.

AVRCP (Audio Video Remote Control Profile)

Vous permet de régler le volume et de contrôler la lecture, les pauses ou les sauts vers le début de la piste en cours ou la piste suivante.

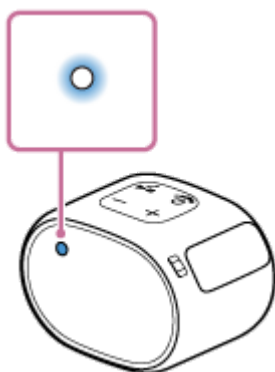
Les opérations peuvent varier selon l'appareil BLUETOOTH. Reportez-vous au mode d'emploi de l'appareil BLUETOOTH.

Note

- Assurez-vous au préalable que le volume de l'appareil BLUETOOTH et celui de l'enceinte sont réglés sur un niveau moyen pour éviter l'émission soudaine d'un son très fort sur l'enceinte.
Selon l'appareil BLUETOOTH, le réglage du volume du haut-parleur peut ne pas être possible sur l'appareil BLUETOOTH lorsqu'une lecture est arrêtée ou interrompue sur l'appareil.

1 Connectez l'enceinte à l'appareil BLUETOOTH.

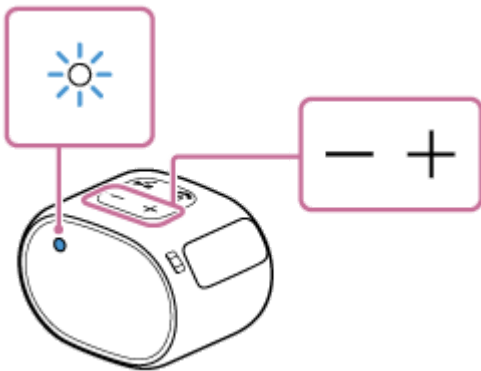
Le témoin d'alimentation/BLUETOOTH s'allume en bleu lorsqu'une connexion BLUETOOTH est établie.



2 Commencez la lecture sur l'appareil BLUETOOTH.

3 Réglez le volume en appuyant sur les touches -/+ (volume) de l'enceinte ou réglez le volume de l'appareil BLUETOOTH.

Lorsque vous appuyez sur les touches -/+ (volume) de l'enceinte ou réglez le volume de l'appareil BLUETOOTH, le témoin d'alimentation/BLUETOOTH clignote une ou trois fois.



Pendant la lecture, vous pouvez utiliser les touches de l'enceinte pour effectuer les opérations suivantes.

Pause

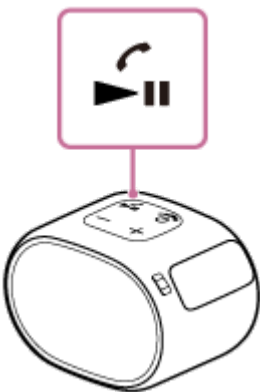
Appuyez sur la touche ►|| (lecture)/ 📞 (appel) pendant une lecture pour l'interrompre. Appuyez une nouvelle fois sur cette touche pour annuler la pause.

Saut vers le début de la piste suivante

Appuyez deux fois rapidement sur la touche ►|| (lecture)/ 📞 (appel) pendant une lecture.

Retour au début de la piste en cours

Appuyez trois fois rapidement sur la touche ►|| (lecture)/ 📞 (appel) pendant une lecture.



Astuce

- La batterie intégrée peut être chargée si l'enceinte est branchée sur une prise secteur à l'aide de l'adaptateur secteur USB (disponible dans le commerce) ou un ordinateur en cours de fonctionnement même si l'enceinte est en cours d'utilisation.
- Lorsque vous réglez le volume de l'enceinte à son niveau maximal (31) ou minimal, le témoin d'alimentation/BLUETOOTH clignote trois fois.

Note

- Si la condition de communication est mauvaise, l'appareil BLUETOOTH risque de ne pas réagir correctement aux opérations de l'enceinte.
- Lors du branchement d'un appareil audio portable, etc., sur la prise AUDIO IN de l'enceinte pendant l'écoute d'une musique via une connexion BLUETOOTH, l'enceinte passe automatiquement en mode AUDIO IN. Dans ce cas, l'appareil BLUETOOTH n'émet pas de musique (si la connexion BLUETOOTH est activée, la fonction mains libres est disponible). Pour écouter de nouveau de la musique de l'appareil BLUETOOTH, débranchez le câble audio de la prise AUDIO IN de l'enceinte.
- Lorsque la température du lieu est très élevée, le volume peut baisser pour protéger la batterie intégrée.
- Si le niveau de la batterie intégrée est faible, la sortie maximale de l'enceinte diminue.

- Selon l'appareil BLUETOOTH, il peut être nécessaire de régler le volume ou de configurer le paramètre de sortie audio sur l'appareil connecté.
- Du bruit ou des interruptions sonores risquent de se produire selon l'appareil BLUETOOTH connecté à l'enceinte, l'environnement de communication ou l'usage.

Rubrique associée

- [Arrêt de la connexion BLUETOOTH \(après utilisation\)](#)

4-742-784-21(1) Copyright 2018 Sony Corporation

Enceinte sans fil
SRS-XB01

Arrêt de la connexion BLUETOOTH (après utilisation)

Une fois que vous avez fini d'écouter de la musique avec l'appareil BLUETOOTH, effectuez l'une des opérations ci-dessous pour arrêter la connexion BLUETOOTH.

- Désactivez la fonction BLUETOOTH sur l'appareil BLUETOOTH. Pour plus d'informations, reportez-vous au mode d'emploi fourni avec l'appareil.
- Éteignez l'appareil BLUETOOTH.
- Éteignez l'enceinte.

Astuce

- Une fois que vous avez fini d'écouter de la musique, la connexion BLUETOOTH risque de s'arrêter automatiquement selon l'appareil BLUETOOTH.

Rubrique associée

- [Mise hors tension](#)
- [Fonction de mise hors tension automatique](#)

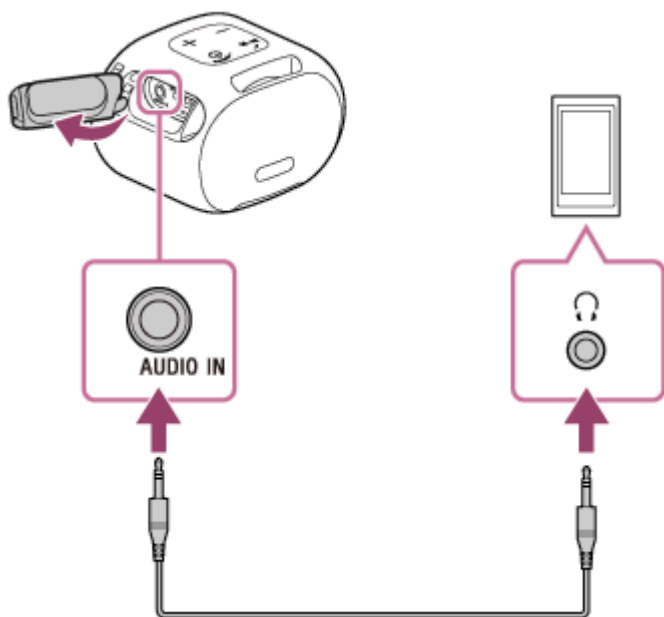
Enceinte sans fil
SRS-XB01

Écoute de musiques d'un appareil audio portable, etc.

Vous pouvez utiliser l'enceinte en tant que système d'enceintes câblé classique en y branchant un appareil audio portable, etc., à l'aide d'un câble audio (disponible dans le commerce).

1 Branchez un appareil sur la prise AUDIO IN à l'aide d'un câble audio (disponible dans le commerce).

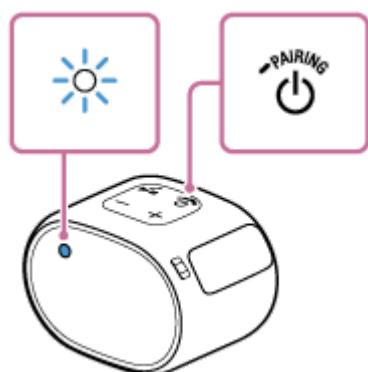
Pour le branchement, utilisez un câble audio doté d'une mini fiche stéréo (sans résistance)* à chaque extrémité.



* Si vous utilisez un câble audio (doté de mini fiches stéréo) avec une résistance significative, le son risque de baisser. Par conséquent, assurez-vous d'utiliser un câble (doté de mini fiches stéréo) sans résistance.

2 Allumez l'enceinte.

Le témoin d'alimentation/BLUETOOTH clignote lentement en bleu.

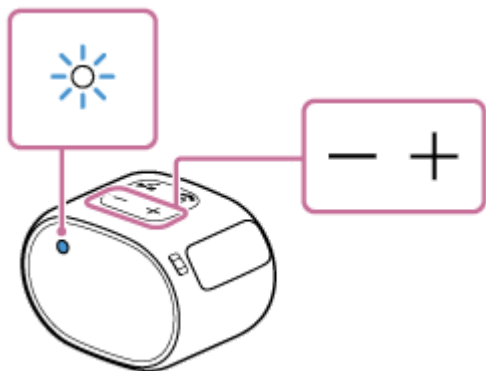


3 Allumez l'appareil branché puis lancez une lecture.

4 Réglez le volume à un niveau moyen sur l'appareil branché.

5 Appuyez sur les touches +/- (volume) pour régler le volume.

Lorsque vous appuyez sur les touches –/+ (volume), le témoin d'alimentation/BLUETOOTH clignote une fois. Lorsque vous réglez le volume de l'enceinte à son niveau maximal (31) ou minimal, le témoin d'alimentation/BLUETOOTH clignote trois fois.



Astuce

- Si vous n'entendez pas le son, augmentez le volume sur l'appareil branché.
- Si la connexion BLUETOOTH est activée entre l'enceinte et un téléphone portable (smartphone/iPhone) via HFP/HSP, vous pouvez utiliser la fonction mains libres pendant l'écoute de musiques d'un appareil audio portable, etc. qui est branché sur la prise AUDIO IN de l'enceinte.

Note

- Si vous branchez un câble audio sur la prise AUDIO IN, la sortie de l'appareil branché sur la prise AUDIO IN est prioritaire, et vous n'entendrez pas le son de l'appareil BLUETOOTH. Le témoin d'alimentation/BLUETOOTH s'allume ou clignote pour indiquer l'état de BLUETOOTH. L'absence de son provenant de l'appareil BLUETOOTH ne signifie pas que l'enceinte est défectueuse.
- Lors du branchement d'un appareil audio portable sur la prise AUDIO IN et de l'écoute de musiques, vous ne pouvez pas utiliser les touches de l'enceinte pour effectuer certaines opérations telles qu'une pause, un saut vers le début de la prochaine piste ou un retour au début de la piste en cours.
- N'utilisez pas la prise AUDIO IN dans un lieu qui comporte un risque d'éclaboussement d'eau.

Rubrique associée

- [Fonction de mise hors tension automatique](#)
- [Réception d'un appel](#)

Enceinte sans fil
SRS-XB01

Réception d'un appel

Vous pouvez profiter des appels à mains libres sur un téléphone portable BLUETOOTH qui prend en charge le profil BLUETOOTH HFP (Hands-free Profile) ou HSP (Headset Profile) via une connexion BLUETOOTH.

- Si le téléphone portable BLUETOOTH prend en charge HFP et HSP, réglez-le sur HFP.
- Les opérations peuvent varier selon le téléphone portable BLUETOOTH. Reportez-vous au mode d'emploi du téléphone portable.

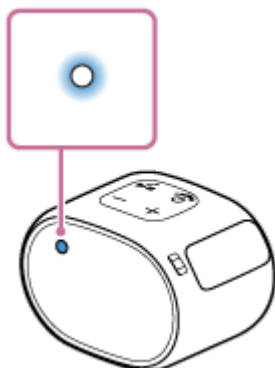
À propos des sonneries d'appel

Lors d'un appel entrant, la lecture s'interrompt et une sonnerie d'appel est émise via l'enceinte. La sonnerie d'appel varie de plusieurs manières, selon le téléphone portable BLUETOOTH.

- La sonnerie d'appel réglée sur l'enceinte
- La sonnerie d'appel réglée sur le téléphone portable BLUETOOTH
- La sonnerie d'appel réglée sur le téléphone portable BLUETOOTH uniquement pour une connexion BLUETOOTH

1 Connectez l'enceinte à un téléphone portable BLUETOOTH.

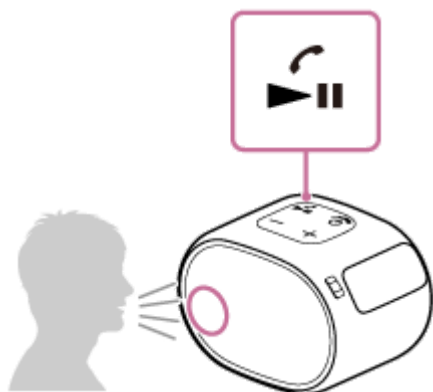
Le témoin d'alimentation/BLUETOOTH s'allume en bleu lorsqu'une connexion BLUETOOTH est établie.



2 Appuyez sur la touche ►|| (lecture)/ 📞 (appel) à la réception d'un appel.

Parlez dans le microphone de l'enceinte.

Lors d'un appel entrant, la lecture s'interrompt et une sonnerie d'appel est émise de l'enceinte.

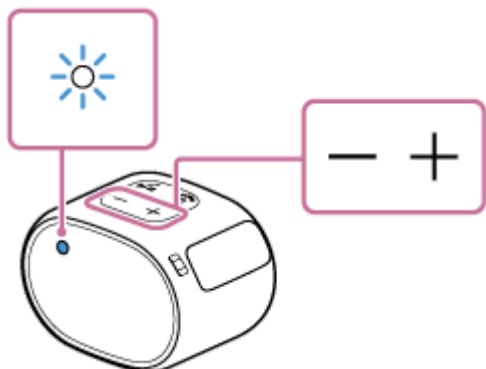


Si aucune sonnerie d'appel n'est émise via l'enceinte, cette dernière peut ne pas être connectée au téléphone portable BLUETOOTH avec HFP ou HSP. Vérifiez l'état de la connexion sur le téléphone portable BLUETOOTH.

3 Réglez le volume en appuyant sur les touches –/+ (volume) de l'enceinte ou réglez le volume du téléphone portable BLUETOOTH.

Lorsque vous appuyez sur les touches –/+ (volume) de l'enceinte ou réglez le volume du téléphone portable BLUETOOTH, le témoin d'alimentation/BLUETOOTH clignote une fois.

Lorsque vous réglez le volume de l'enceinte à son niveau maximal (31) ou minimal, le témoin d'alimentation/BLUETOOTH clignote trois fois.



4 Pour terminer un appel, appuyez sur la touche ►|| (lecture)/ 📞 (appel).

Si vous étiez en train d'écouter de la musique avant l'appel, la lecture reprend après l'appel. Si vous terminez un appel sur le téléphone portable BLUETOOTH, la lecture reprend également après l'appel si vous écoutiez de la musique avant l'appel.

Astuce

- Certains téléphones portables BLUETOOTH sont dotés d'une utilisation prioritaire du combiné lors d'un appel. Dans le cas d'une connexion HFP ou HSP, faites passer l'appareil d'appel vers l'enceinte sur le téléphone portable BLUETOOTH.
- Si le correspondant ne peut pas entendre ou entend très mal votre voix, parlez directement dans le microphone de l'enceinte.
- Le volume de la lecture musicale et celui des appels sont réglés distinctement dans l'enceinte.

Note

- Selon le téléphone portable BLUETOOTH, la lecture peut ne pas être interrompue lors d'appels entrants.
- Utilisez un téléphone portable BLUETOOTH qui est éloigné à au moins 50 cm (1,6 pi) de l'enceinte. Du bruit peut se produire si l'enceinte et le téléphone portable BLUETOOTH sont trop près l'un de l'autre.
- Si un câble audio est branché sur la prise AUDIO IN de l'enceinte, vous ne pouvez pas écouter la musique de l'appareil BLUETOOTH. Toutefois, lorsque la connexion BLUETOOTH est activée, la fonction mains libres est disponible.
- Selon le modèle du smartphone, le système d'exploitation et les applications installés, certaines fonctions d'appel à mains libres peuvent ne pas fonctionner correctement.

Rubrique associée

- [Jumelage et connexion à des appareils BLUETOOTH®](#)
- [Arrêt de la connexion BLUETOOTH \(après utilisation\)](#)
- [Émission d'un appel](#)

Enceinte sans fil
SRS-XB01

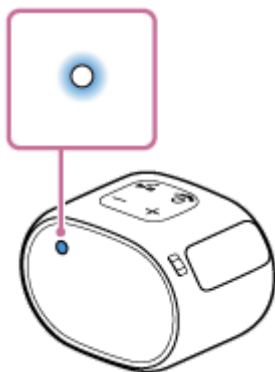
Émission d'un appel

Vous pouvez profiter des appels à mains libres sur un téléphone portable BLUETOOTH qui prend en charge le profil BLUETOOTH HFP (Hands-free Profile) ou HSP (Headset Profile) via une connexion BLUETOOTH.

- Si le téléphone portable BLUETOOTH prend en charge HFP et HSP, réglez-le sur HFP.
- Les opérations peuvent varier selon le téléphone portable BLUETOOTH. Reportez-vous au mode d'emploi du téléphone portable.

1 Connectez l'enceinte à un téléphone portable BLUETOOTH.

Le témoin d'alimentation/BLUETOOTH s'allume en bleu lorsqu'une connexion BLUETOOTH est établie.



2 Réglez le téléphone portable BLUETOOTH pour émettre un appel.

Lors de l'émission d'un appel, la lecture s'interrompt et la tonalité est émise de l'enceinte. Lorsque le correspondant répond à l'appel, parlez directement dans le microphone de l'enceinte.



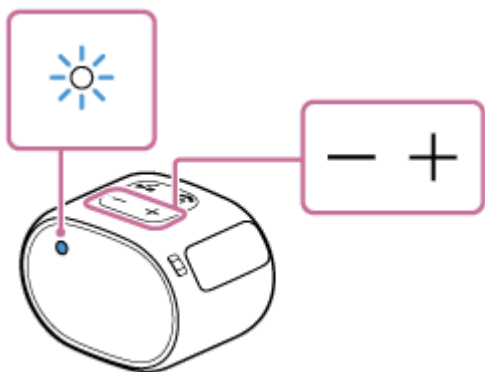
Si aucune tonalité n'est entendue sur l'enceinte

- L'enceinte peut ne pas être connectée à un téléphone portable BLUETOOTH avec HFP ou HSP. Vérifiez l'état de la connexion sur le téléphone portable BLUETOOTH.
- Choisissez l'enceinte comme appareil d'appel en appuyant sur la touche ►|| (lecture)/ 📞 (appel) pendant environ deux secondes.

3 Réglez le volume en appuyant sur les touches -/+ (volume) de l'enceinte ou réglez le volume du téléphone portable BLUETOOTH.

Lorsque vous appuyez sur les touches -/+ (volume) de l'enceinte ou réglez le volume du téléphone portable BLUETOOTH, le témoin d'alimentation/BLUETOOTH clignote une fois.

Lorsque vous réglez le volume de l'enceinte à son niveau maximal (31) ou minimal, le témoin d'alimentation/BLUETOOTH clignote trois fois.



4 Pour terminer un appel, appuyez sur la touche  (lecture)/  (appel).

Si vous étiez en train d'écouter de la musique avant l'appel, la lecture reprend après l'appel. Si vous terminez un appel sur le téléphone portable BLUETOOTH, la lecture reprend également après l'appel si vous écoutiez de la musique avant l'appel.

Astuce

- Si le correspondant ne peut pas entendre ou entend très mal votre voix, parlez directement dans le microphone de l'enceinte.
- Le volume de la lecture musicale et celui des appels sont réglés distinctement dans l'enceinte.

Note

- Selon le téléphone portable BLUETOOTH, la lecture peut ne pas être interrompue lors de l'émission d'un appel.
- Utilisez un téléphone portable BLUETOOTH qui est éloigné à au moins 50 cm (1,6 pi) de l'enceinte. Du bruit peut se produire si l'enceinte et le téléphone portable BLUETOOTH sont trop près l'un de l'autre.
- Lorsqu'un câble audio est branché sur la prise AUDIO IN de l'enceinte, vous ne pouvez pas écouter la musique de l'appareil BLUETOOTH. Toutefois, lorsque la connexion BLUETOOTH est activée, la fonction mains libres est disponible.

Rubrique associée

- [Jumelage et connexion à des appareils BLUETOOTH®](#)
- [Arrêt de la connexion BLUETOOTH \(après utilisation\)](#)
- [Réception d'un appel](#)

Enceinte sans fil
SRS-XB01

À propos des témoins

Témoin de charge (orange)

Éteint	L'enceinte est complètement chargée.
Allumé	L'enceinte est en cours de chargement.
Clignote lentement	L'autonomie de la batterie intégrée est inférieure à 10% et la batterie doit être chargée.
Clignote trois fois puis s'éteint	Si le témoin de charge clignote trois fois puis s'éteint à la mise sous tension de l'enceinte, la charge de la batterie intégrée est épuisée et la batterie doit être chargée.

Note

- Une enceinte en cours d'utilisation peut être chargée si elle est branchée sur une prise secteur à l'aide d'un adaptateur secteur USB (disponible dans le commerce) ou sur un ordinateur en cours de fonctionnement. Dans ce cas, le chargement de la batterie intégrée peut durer plus longtemps selon les conditions d'utilisation. Par conséquent, il est conseillé d'éteindre l'enceinte pendant le chargement.
- Si le volume est très élevé pendant longtemps, la charge de la batterie intégrée peut s'épuiser même si l'enceinte est branchée sur une prise secteur à l'aide de l'adaptateur secteur USB (disponible dans le commerce) ou un ordinateur en cours de fonctionnement. Ainsi, le niveau du son s'affaiblit. Ceci n'est pas un dysfonctionnement. Éteignez l'enceinte puis chargez suffisamment la batterie intégrée.
- Dans un environnement extrêmement chaud ou extrêmement froid, le chargement s'arrête par mesure de sécurité. Une durée de chargement trop longue arrête également le chargement. Pour corriger ces problèmes, débranchez le câble micro-USB de l'enceinte, puis rebranchez-le dans un lieu où la température se trouve entre 5 °C et 35 °C (41 °F et 95 °F).

Témoin d'alimentation/BLUETOOTH (bleu)

Allumé	L'enceinte est connectée à un appareil BLUETOOTH.
Clignote rapidement (trois fois toutes les secondes)	L'enceinte est passée en mode de jumelage.
Clignote lentement	L'enceinte attend de se connecter à un appareil BLUETOOTH.
Clignote une fois	Chaque fois que vous appuyez sur les touches +/- (volume), le témoin clignote une fois.
Clignote trois fois	Lorsque vous appuyez sur la touche +/- (volume) et que le volume est réglé à son niveau le plus faible ou plus élevé, le témoin clignote trois fois.

Rubrique associée

- [Pièces et commandes](#)

Enceinte sans fil
SRS-XB01

Précautions

Rangement

- N'installez pas l'appareil en position inclinée.
- Ne laissez pas l'appareil dans un endroit soumis à des températures élevées, notamment aux rayons directs du soleil ou situé à proximité d'une source de chaleur ou sous un appareil d'éclairage.
- N'utilisez pas ou ne laissez pas l'appareil dans une voiture.

Autres

- N'utilisez ou ne laissez pas l'appareil dans un environnement extrêmement froid ou chaud (température à l'extérieur de la plage de 5 °C – 35 °C (41 °F – 95 °F)). Si l'appareil est utilisé ou laissé à une température à l'extérieur de cette plage, il pourrait s'arrêter automatiquement pour protéger le circuit interne.
- À haute température, il est possible que la charge s'arrête ou que le volume diminue pour protéger la batterie.
- Lorsque le témoin de charge clignote, chargez la batterie. En chargeant la batterie une fois que le témoin a commencé de clignoter permet de prolonger sa durée d'utilisation.
- Même si vous envisagez de ne pas utiliser l'appareil pendant une période prolongée, chargez entièrement la batterie tous les six mois pour maintenir son niveau de performance.

Enceinte sans fil
SRS-XB01

Remarques sur le chargement

Cycle de vie de la batterie Ni-MH intégrée

- Lorsque le témoin de charge clignote, chargez la batterie. En chargeant la batterie une fois que le témoin a commencé de clignoter permet de prolonger sa durée d'utilisation.
- Même si vous envisagez de ne pas utiliser l'enceinte pendant une période prolongée, chargez suffisamment la batterie intégrée tous les six mois pour maintenir son niveau de performance.
- Si l'enceinte n'a pas été utilisée pendant une période prolongée, le chargement de la batterie intégrée peut durer plus longtemps.
- La batterie intégrée rechargeable a un cycle de vie. Avec le temps et un certain nombre d'utilisations de la batterie intégrée, l'autonomie maximale de la batterie intégrée rechargeable diminue lentement. Vous devez rafraîchir la batterie lorsque l'autonomie de la batterie intégrée semble très réduite. Pour rafraîchir la batterie, reportez-vous à [L'autonomie de la batterie intégrée est très faible](#).
Si l'autonomie de la batterie ne s'améliore toujours pas, elle arrive peut-être à la fin de son cycle de vie. Consultez le distributeur Sony le plus proche.
- Le cycle de vie de la batterie intégrée rechargeable varie selon l'usage, l'environnement et la méthode de stockage.

Mise en garde

Lorsque l'enceinte détecte un problème pour les causes ci-dessous pendant le chargement de la batterie intégrée, le témoin de charge (orange) s'éteint même si le chargement n'est pas terminé.

- Température ambiante en dehors de la plage de 5 °C – 35 °C (41 °F – 95 °F).
- La batterie intégrée est défectueuse.
- Lorsque le chargement de la batterie intégrée dure très longtemps.

Note

- La durée de chargement varie selon les conditions d'utilisation de la batterie intégrée.
- Chargez l'enceinte dans une température ambiante de 5 °C à 35 °C (41 °F à 95 °F).
- L'enceinte chauffe pendant le chargement. Ceci n'est pas un dysfonctionnement.
- Évitez d'exposer l'enceinte à une variation brutale de température, à la lumière directe du soleil, à l'humidité, aux grains de sable ou de poussière, ou à des chocs mécaniques. En outre, ne laissez jamais l'enceinte dans une voiture garée en plein soleil.
- Une enceinte en cours d'utilisation peut être chargée si elle est branchée sur une prise secteur à l'aide d'un adaptateur secteur USB (disponible dans le commerce) ou sur un ordinateur en cours de fonctionnement. Dans ce cas, le chargement de la batterie intégrée peut durer plus longtemps selon les conditions d'utilisation. Par conséquent, il est conseillé d'éteindre l'enceinte pendant le chargement.
- Dans un environnement extrêmement chaud ou extrêmement froid, le chargement s'arrête par mesure de sécurité. Une durée de chargement trop longue arrête également le chargement. Pour corriger ces problèmes, débranchez le câble micro-USB de l'enceinte, puis rebranchez-le dans un lieu où la température se trouve entre 5 °C et 35 °C (41 °F et 95 °F).

Rubrique associée

- [L'autonomie de la batterie intégrée est très faible](#)

4-742-784-21(1) Copyright 2018 Sony Corporation

Enceinte sans fil
SRS-XB01

Remarques sur la résistance à l'eau

Résistance à l'eau de l'appareil

La résistance à l'eau de cet appareil est conforme aux normes^{*1} ^{*2} d'IPX5^{*3} comme indiqué sous « Degré de protection contre la pénétration d'eau » de la norme IEC60529 « Indice de protection contre la pénétration (Code IP) ». Toutefois, cet appareil n'est pas totalement étanche à l'eau. Ne laissez pas l'appareil dans de l'eau chaude ou une baignoire ou ne l'utilisez pas volontairement dans l'eau.

Liquides auxquels s'applique la notion de résistance à l'eau

Champ d'application	eau fraîche, eau du robinet
Hors du champ d'application	liquides autres que ceux mentionnés ci-dessus (eau savonneuse, eau avec détergent ou produits de bain, shampoing, eau de source chaude, eau de piscine, eau de mer, etc.)

*1 Exige que le capuchon soit correctement fermé.

*2 Les connecteurs et accessoires de cet appareil fournis (USB/AUDIO IN) ne sont pas résistants à l'eau ou aux particules de poussière.

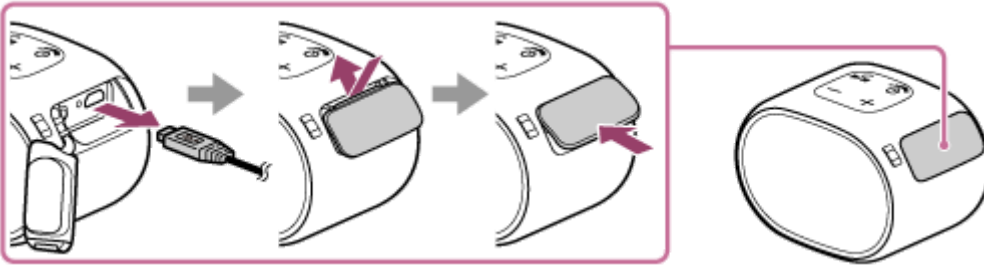
*3 IPX5 (Degré de protection contre les jets d'eau) : L'enceinte a été testée et déclarée fonctionnelle après avoir été exposée à des jets d'eau directs utilisant un embout d'un diamètre interne d'environ 6,3 mm (environ 0,25 po) dans toutes les directions à un débit approximatif de 12,5 L/min pendant plus de trois minutes à une distance d'environ trois mètres (environ dix pieds).

La résistance à l'eau de l'appareil est fondée sur nos mesures réalisées dans les conditions décrites ici. N'oubliez pas que la garantie ne couvre pas les défaillances consécutives à l'immersion dans l'eau provenant d'un mauvais emploi par l'utilisateur.

Pour éviter la détérioration de la résistance à l'eau

Vérifiez les points suivants et utilisez correctement l'appareil.

- Veillez à ne pas laisser tomber l'appareil et à ne pas le soumettre à des chocs mécaniques. Toute déformation ou dégât peut entraîner la détérioration de la résistance à l'eau.
- De par sa conception, cet appareil ne résiste pas à la pression de l'eau. L'utilisation de l'appareil dans un endroit où une haute pression d'eau est appliquée, comme sous la douche, peut provoquer un dysfonctionnement.
- Ne versez pas d'eau très chaude et ne soufflez pas de l'air chaud provenant d'un sèche-cheveux ou d'un autre appareil, directement sur l'appareil. En outre, n'utilisez jamais l'appareil dans des endroits où la température est élevée, notamment dans des saunas ou à proximité d'un poêle.
- Manipulez le capuchon avec soin. Le capuchon joue un rôle très important pour préserver la résistance à l'eau. Lorsque vous utilisez l'appareil, assurez-vous que le capuchon est complètement fermé. Quand vous fermez le capuchon, veillez à ne laisser aucun corps étranger pénétrer à l'intérieur. Si le capuchon n'est pas complètement fermé, la résistance à l'eau risque de se détériorer et de provoquer une défaillance de l'appareil en raison de la pénétration de l'eau à l'intérieur de celui-ci.



4-742-784-21(1) Copyright 2018 Sony Corporation

Enceinte sans fil
SRS-XB01

Comment prendre soin de l'enceinte

Vous pourrez utiliser l'enceinte plus confortablement et plus longtemps si vous suivez la procédure d'entretien ci-dessous.

- Si la surface de l'enceinte se salit dans les cas suivants, lavez rapidement l'enceinte à l'eau douce (eau du robinet, etc.) pour enlever la saleté. Si vous laissez de la saleté sur sa surface, l'enceinte risque de ne plus fonctionner correctement.
Ex. :
 - Lorsque du sel, du sable, etc. est collé sur l'enceinte après l'avoir utilisée sur la plage, à la piscine, etc.
 - Lorsque l'enceinte est tachée par des substances étrangères (crème solaire, huile de bronzage, etc.)
- Si l'enceinte est mouillée, retirez d'abord l'eau de l'enceinte, puis essuyez l'humidité de l'enceinte à l'aide d'un chiffon doux et sec.
- Si vous laissez l'humidité sur la surface de l'enceinte, celle-ci risque de geler et de ne plus fonctionner correctement, surtout dans les régions froides. Assurez-vous d'essuyer l'humidité après avoir utilisé l'enceinte.
- La qualité sonore peut changer lorsque de l'eau a pénétré dans la zone du haut-parleur. Ceci n'est pas un dysfonctionnement. Placez l'enceinte sur un chiffon sec et doux, le haut-parleur dirigé vers le bas pour vider l'eau qui a pénétré dans l'enceinte. Laissez-la ensuite sécher à la température ambiante jusqu'à ce que l'humidité ait totalement disparu.

Note

- Si la surface de l'enceinte se salit, n'utilisez pas de détergent, diluant, benzène, alcool, etc. pour nettoyer l'enceinte.

Enceinte sans fil
SRS-XB01

À propos de la technologie sans fil BLUETOOTH

La technologie sans fil BLUETOOTH a une portée d'environ 10 m (environ 32 pieds).

Portée maximale de communication

La portée maximale de communication peut être réduite selon les conditions ci-dessous.

- Une personne, un objet métallique ou un mur fait obstacle entre l'enceinte et l'appareil BLUETOOTH.
- Un appareil de réseau local sans fil est utilisé à proximité de l'enceinte.
- Un four à micro-ondes est utilisé à proximité de l'enceinte.
- Un appareil émet un rayonnement électromagnétique à proximité de l'enceinte.

Interférences provenant d'autres appareils

Les appareils BLUETOOTH et de réseau local sans fil (IEEE802.11b/g) utilisant la même fréquence, si l'enceinte est utilisée à proximité d'un appareil de réseau local sans fil, des interférences à micro-ondes peuvent se produire avec les conséquences suivantes : détérioration de la vitesse de communication, apparition de bruits et connexion non établie. Dans ce cas, effectuez ce qui suit.

- Éloignez l'enceinte d'au moins 10 m (environ 32 pi) de l'appareil de réseau local sans fil.
- Si l'enceinte se trouve à moins de 10 m (environ 32 pi) d'un appareil de réseau local sans fil, éteignez ce dernier.

Interférences émises vers d'autres appareils

Les micro-ondes émises par un appareil BLUETOOTH risquent de perturber le fonctionnement d'appareils médicaux électroniques. Éteignez l'enceinte et tout autre appareil BLUETOOTH dans les lieux indiqués ci-dessous car leur fonctionnement risque de provoquer un accident.

- Lieu où des gaz inflammables sont présents, dans un hôpital, un train, un avion ou une station-service
- À proximité de portes automatiques ou d'alarmes incendie

Note

- Pour pouvoir utiliser la fonction BLUETOOTH, l'appareil BLUETOOTH à connecter doit avoir le même profil que celui de l'enceinte. Il faut noter que même avec le même profil, le fonctionnement de ces appareils peut varier selon leurs caractéristiques.
- En raison de la caractéristique de la technologie sans fil BLUETOOTH, le son émis de l'enceinte est légèrement décalé par rapport au son lu sur l'appareil BLUETOOTH pendant un appel téléphonique ou l'écoute musicale.
- L'enceinte prend en charge des fonctionnalités de sécurité conformes à la norme BLUETOOTH pour fournir une connexion sécurisée lorsque la technologie sans fil BLUETOOTH est utilisée. Toutefois, la sécurité risque de ne pas être suffisante selon le paramétrage. Faites preuve de prudence lors de communications avec la technologie sans fil BLUETOOTH.
- Nous n'assumons aucune responsabilité dans le cadre d'une fuite d'informations pendant une communication BLUETOOTH.
- Un appareil doté de la fonction BLUETOOTH doit se conformer à la norme BLUETOOTH stipulée par Bluetooth SIG, Inc. et être authentifié. Même si l'appareil connecté se conforme à la norme BLUETOOTH mentionnée ci-dessus, certains appareils risquent de ne pas se connecter ou fonctionner correctement, selon les fonctionnalités ou caractéristiques de l'appareil.
- Du bruit ou des interruptions sonores risquent de se produire selon l'appareil BLUETOOTH connecté à l'enceinte, l'environnement de communication ou l'usage.
- Un appareil intégrant une radio ou un syntoniseur ne peut pas être connecté à l'enceinte via BLUETOOTH car du bruit risque d'être émis pendant les diffusions.

- Éloignez l'enceinte d'un téléviseur, d'une radio, d'un syntoniseur, etc., car du bruit risque d'être émis pendant les diffusions.

4-742-784-21(1) Copyright 2018 Sony Corporation

Enceinte sans fil
SRS-XB01

Marques

- La marque et les logos BLUETOOTH® sont des marques déposées détenues par Bluetooth SIG, Inc. et sont utilisés sous licence par Sony Corporation.
- iPhone et iPod touch sont des marques commerciales d'Apple Inc., déposées aux États-Unis et dans d'autres pays.
- Mac et macOS sont des marques commerciales d'Apple Inc., déposées aux États-Unis et dans d'autres pays.
- Microsoft et Windows sont des marques commerciales ou des marques déposées de Microsoft Corporation aux États-Unis et/ou dans d'autres pays.
- Les autres marques commerciales et noms commerciaux appartiennent à leurs propriétaires respectifs.
- Les symboles ™ et ® sont omis dans les documents.

Enceinte sans fil
SRS-XB01

Remarques sur le logiciel

Remarques sur la licence

Cette enceinte contient un logiciel utilisé par Sony dans le cadre d'un contrat de licence avec le propriétaire de ses droits d'auteur. Nous sommes tenus d'annoncer le contenu du contrat aux clients, conformément aux exigences du propriétaire des droits d'auteur du logiciel.

Veillez lire le contenu de la licence décrit à l'adresse URL ci-dessous.

<http://rd1.sony.net/help/speaker/sl/18e/>

Enceinte sans fil
SRS-XB01

Résolution d'un problème

Si l'enceinte ne fonctionne pas comme prévu, essayez les solutions ci-dessous pour corriger le problème.

- Recherchez les symptômes du problème dans ce Guide d'aide, puis essayez les solutions indiquées.
- Chargez l'enceinte.
Vous pouvez corriger certains problèmes en chargeant la batterie intégrée.
- Appuyez sur la touche RESET de l'enceinte.
Voir [Utilisation de la touche RESET](#) pour plus d'informations.
- Initialisez l'enceinte.
Cette opération restaure les paramètres tels que le volume, etc., à leur valeur définie en usine, et supprime toutes les informations sur le jumelage.
Voir [Initialisation de l'enceinte](#) pour plus d'informations.
- Recherchez des informations relatives au problème sur le site d'assistance à la clientèle.
- Accédez aux pages d'accueil d'assistance ci-dessous pour obtenir de l'aide à propos de l'enceinte :
 - Pour les clients aux États-Unis d'Amérique :
<http://esupport.sony.com/US>
 - Pour les clients du Canada :
<http://esupport.sony.com/CA/>
 - Pour les clients des pays européens :
<http://www.sony.eu/support>
 - Pour les clients d'Amérique latine :
<http://www.sony-latin.com/>
 - Pour les clients des autres pays/régions :
<http://www.sony-asia.com/section/support>

Si aucune des solutions ci-dessus ne corrige le problème, consultez le distributeur Sony le plus proche.

Rubrique associée

- [Utilisation de la touche RESET](#)
- [Initialisation de l'enceinte](#)

Enceinte sans fil
SRS-XB01

Impossible de charger l'enceinte

- À l'utilisation d'un adaptateur secteur USB (disponible dans le commerce), assurez-vous de brancher à fond le câble micro-USB sur l'enceinte et l'adaptateur secteur USB. En outre, assurez-vous que l'adaptateur secteur USB est branché à fond sur une prise secteur.
 - L'enceinte est compatible avec un adaptateur secteur USB (disponible dans le commerce) ayant un courant de sortie supérieur ou égal à 500 mA. Toutefois, il est conseillé d'utiliser un câble micro-USB (fourni ou non) conforme à la norme USB. Le chargement depuis d'autres appareils n'est pas garanti.
 - Vous pouvez également charger la batterie intégrée en la branchant sur un ordinateur en cours de fonctionnement à l'aide du câble micro-USB. Toutefois, la charge n'est pas garantie sur n'importe quel ordinateur. La charge sur un ordinateur fait maison n'est également pas couverte par la garantie.
-

Rubrique associée

- [Chargement de l'enceinte](#)
- [À propos des témoins](#)

Enceinte sans fil
SRS-XB01

L'autonomie de la batterie intégrée est très faible

- En raison des caractéristiques de la batterie intégrée, un chargement de façon répétée risque de réduire son autonomie. Si vous jugez que l'autonomie de la batterie est trop faible après un chargement, essayez la procédure ci-dessous.

Pour décharger complètement la batterie intégrée, continuez à utiliser l'enceinte jusqu'à ce qu'elle s'éteigne automatiquement même si le témoin de charge clignote. Après la décharge complète de la batterie intégrée, chargez-la immédiatement à son maximum (rafraîchissement de la batterie intégrée). La batterie intégrée sera rafraîchie et son autonomie risque de s'améliorer.

Si l'autonomie de la batterie ne s'améliore toujours pas, elle arrive peut-être à la fin de son cycle de vie. Consultez le distributeur Sony le plus proche.

Enceinte sans fil
SRS-XB01

Impossible d'allumer l'enceinte ou l'enceinte s'éteint soudainement

- La batterie intégrée peut être entièrement déchargée ou la charge de la batterie peut être faible. Chargez l'enceinte en branchant l'enceinte sur une prise secteur à l'aide d'un adaptateur secteur USB (disponible dans le commerce) ou sur un ordinateur en cours de fonctionnement.
 - La fonction de mise hors tension automatique peut être activée. Au bout d'environ 15 minutes, sous certaines circonstances, telles qu'un volume faible de l'entrée audio, l'alimentation s'arrêtera automatiquement. Montez le volume de l'appareil connecté à utiliser.
-

Rubrique associée

- [Chargement de l'enceinte](#)
- [Fonction de mise hors tension automatique](#)

Enceinte sans fil
SRS-XB01

Aucun son n'est émis/son déformé/grésillement ou bruit dans la sortie de l'enceinte/impossible d'entendre la voix des correspondants

- Vérifiez que l'enceinte et l'appareil connecté sont allumés.
- Montez le volume de l'enceinte et de l'appareil connecté.
- Vérifiez qu'une lecture est en cours sur l'appareil connecté.
- Assurez-vous que le câble audio est débranché de la prise AUDIO IN pendant la lecture en mode BLUETOOTH.
- Assurez-vous que le câble audio est branché correctement sur la prise AUDIO IN pendant la lecture en mode AUDIO IN.
- Si l'enceinte est connectée à un ordinateur, assurez-vous que le paramètre de sortie audio de l'ordinateur est réglé pour un appareil BLUETOOTH.
- Vérifiez que l'enceinte a établi une connexion BLUETOOTH avec l'appareil BLUETOOTH.
- Rejumez l'enceinte et l'appareil BLUETOOTH.
- Si l'appareil connecté est doté d'une fonction d'égaliseur, désactivez-la.
- Éloignez l'enceinte d'un four à micro-ondes, d'un appareil de réseau sans fil, etc.
- Rapprochez l'enceinte de l'appareil BLUETOOTH. Supprimez tout obstacle se trouvant entre l'enceinte et l'appareil BLUETOOTH.
- Du bruit peut être perceptible pendant une diffusion lorsque l'enceinte est raccordée à un appareil intégrant un syntoniseur ou une radio via une connexion BLUETOOTH.
- Éloignez l'enceinte d'un téléviseur, d'une radio, d'un syntoniseur, etc., car du bruit risque d'être émis pendant les diffusions.
- Lors de l'écoute de musiques, sélectionnez une connexion A2DP BLUETOOTH sur l'appareil BLUETOOTH.
- Lors de l'émission ou la réception d'un appel téléphonique, sélectionnez une connexion HFP ou HSP BLUETOOTH sur l'appareil BLUETOOTH.
- Lors de l'émission ou la réception d'un appel téléphonique, vérifiez que la sortie de l'appareil BLUETOOTH est réglée sur l'enceinte.

Rubrique associée

- [Jumelage et connexion à des appareils BLUETOOTH®](#)
- [Écoute de musiques d'un appareil via une connexion BLUETOOTH](#)
- [À propos des témoins](#)
- [Réception d'un appel](#)
- [Émission d'un appel](#)

Enceinte sans fil
SRS-XB01


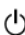
Le son baisse pendant l'utilisation

- Le son peut baisser dans les cas ci-dessous. Ceci n'est pas un dysfonctionnement.
 - Lorsque la charge de la batterie intégrée est faible et que le témoin de charge clignote lentement, alors que l'enceinte est uniquement alimentée par la batterie intégrée.
 - Lorsque la charge de la batterie intégrée est faible suite à une utilisation prolongée de l'enceinte à un volume élevé même si l'enceinte est branchée sur une prise secteur à l'aide de l'adaptateur secteur USB (disponible dans le commerce) ou un ordinateur en cours de fonctionnement.

- Si le son s'affaiblit pendant l'utilisation, suivez la procédure ci-dessous.
 1. Éteignez l'enceinte.
 2. Chargez suffisamment la batterie intégrée.

Enceinte sans fil
SRS-XB01

Jumelage impossible entre l'enceinte et un appareil BLUETOOTH

- Placez l'enceinte et l'appareil BLUETOOTH à moins de 1 m (3 pi) l'un de l'autre.
 - Si le témoin d'alimentation/BLUETOOTH ne clignote pas rapidement en bleu, appuyez de manière prolongée sur la touche  (alimentation)/  PAIRING jusqu'à ce que vous entendiez des bips et que le témoin d'alimentation/BLUETOOTH clignote rapidement en bleu.
 - Une fois l'enceinte initialisée, un iPhone/iPod touch peut ne pas pouvoir se connecter à l'enceinte. Dans ce cas, supprimez les informations sur le jumelage sur l'iPhone/iPod touch, puis effectuez un nouveau jumelage.
 - Vérifiez que l'appareil BLUETOOTH est allumé et que la fonction BLUETOOTH est activée sur l'appareil.
 - Si l'enceinte n'est pas affichée sur l'appareil BLUETOOTH, éteignez l'appareil puis rallumez-le. La situation peut s'améliorer.
-

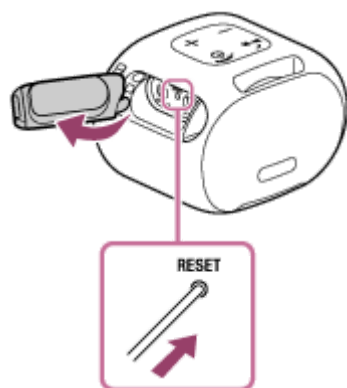
Rubrique associée

- [Jumelage et connexion à des appareils BLUETOOTH®](#)
- [À propos des témoins](#)

Enceinte sans fil
SRS-XB01

Utilisation de la touche RESET

Si l'enceinte ne peut pas s'allumer ou ne peut pas être commandée alors qu'elle est allumée, ouvrez le capuchon sur le côté droit, puis appuyez sur la touche RESET à l'aide d'un trombone ou tout autre objet pointu. L'enceinte est réinitialisée et s'éteint.



Après avoir appuyé sur la touche RESET, allumez l'enceinte. Si elle ne s'allume pas, consultez le distributeur Sony le plus proche.

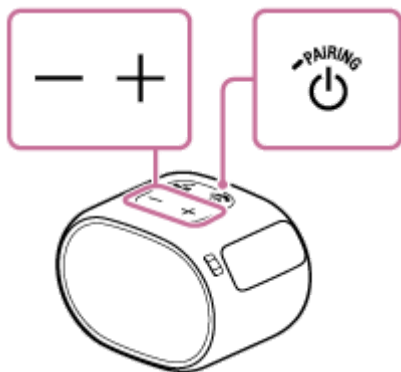
Note

- L'enceinte ne peut pas être réinitialisée lorsqu'elle est hors tension.
- Les informations sur le jumelage ne sont pas supprimées lorsque vous appuyez sur la touche RESET. Cette action est différente de l'initialisation de l'enceinte.
- Après la réinitialisation de l'enceinte, les paramètres de volume et des fonctions peuvent être différents.

Enceinte sans fil
SRS-XB01

Initialisation de l'enceinte

L'enceinte étant allumée, appuyez simultanément de manière prolongée sur les touches $-/+$ (volume) et ⏻ (alimentation) / **PAIRING** pendant au moins cinq secondes jusqu'à ce que l'enceinte s'éteigne.



L'enceinte est initialisée. Les paramètres tels que le volume, etc. redeviennent ceux définis en usine et toutes les informations sur le jumelage sont supprimées.