

Scatola di controllo fotocamera
CCB-WD1

Questa “Guida” spiega come funziona il prodotto oppure una fotocamera collegata al prodotto da un browser web in esecuzione sul computer.

Quando il prodotto è collegato a una fotocamera, quest’ultima può essere accesa/spenta oppure utilizzata per acquisire delle immagini tramite il browser web. La possibilità di collegare svariate fotocamere a svariate scatole di controllo fotocamera consente di scattare simultaneamente più immagini con più fotocamere o di applicare le impostazioni di una fotocamera contemporaneamente a più fotocamere.

Per informazioni su come collegare il prodotto a una fotocamera oppure a un computer, consultare le Istruzioni per l’uso.

Per utilizzare contemporaneamente più scatole di controllo fotocamera CCB-WD1, aggiornare prima il software di sistema (firmware) di tutte le scatole di controllo fotocamera CCB-WD1 alla versione più recente.

Aggiornare il software di sistema (firmware) delle fotocamere da collegare al prodotto alla versione più recente.

Le funzioni disponibili variano in base al modello della fotocamera collegata al prodotto.

[Utilizzo della fotocamera dal computer](#)

[Layout della schermata](#)

[Area informazioni sulla fotocamera](#)

[Area di controllo](#)

[Messaggi](#)

Scatola di controllo fotocamera
CCB-WD1

Utilizzo della fotocamera dal computer

È possibile utilizzare la fotocamera da un browser web sul computer collegando il prodotto alla fotocamera e al computer.

È possibile confermare l'ambiente consigliato per il computer dal seguente URL:

<https://www.sony.net/pcenv/>

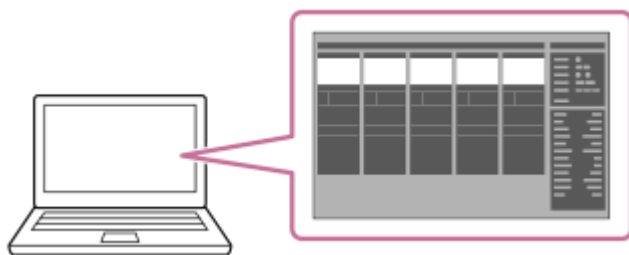
1 Avviare un browser web sul computer, quindi inserire il seguente URL nella barra degli indirizzi.

URL:

`http://169.254.200.200/`

- È possibile trovare l'URL anche nella parte inferiore del prodotto.

La schermata per l'utilizzo della fotocamera apparirà sul browser web.



2 Accendere la fotocamera.

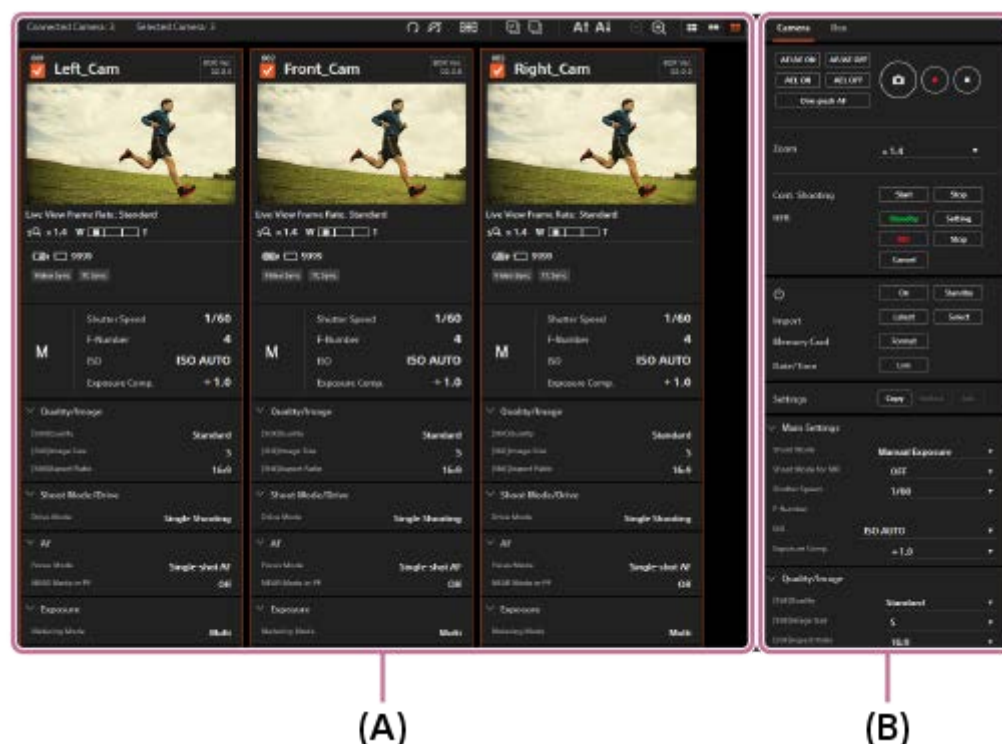
- Assicurarsi che la batteria all'interno della fotocamera sia sufficientemente carica.
- È possibile anche accendere la fotocamera dal browser web.

Scatola di controllo fotocamera
CCB-WD1

Layout della schermata

Questa sezione spiega il layout della schermata del browser web quando si utilizza il prodotto o la fotocamera.

Spiegazione della schermata



(A): area informazioni sulla fotocamera

Qui sono visualizzate le viste dal vivo e le informazioni sugli scatti per ogni fotocamera collegata. Selezionare in quest'area le fotocamere di destinazione prima di controllarle dall'area di controllo.

(B): area di controllo

Nella scheda "Camera" è possibile eseguire le operazioni sulle telecamere selezionate nell'area informazioni sulla fotocamera, ad esempio scattare le immagini o modificare le impostazioni.

Nella scheda "Box", è possibile impostare i segnali di sincronizzazione per i prodotti o inizializzare i prodotti.

Suggerimento

- Se una fotocamera è accesa e collegata al prodotto, ma sulla schermata non sono visualizzate informazioni o viste dal vivo, aggiornare il browser web premendo il tasto F5 sulla tastiera.

Nota

- Non utilizzare i pulsanti "Avanti/Indietro" del browser web.
- Non fare clic sul pulsante "Chiudi" del browser web a meno che non si sia completato l'utilizzo delle fotocamere o delle relative scatole di controllo.
- Non eseguire operazioni utilizzando diversi browser web. I prodotti possono non funzionare correttamente.

Argomento correlato

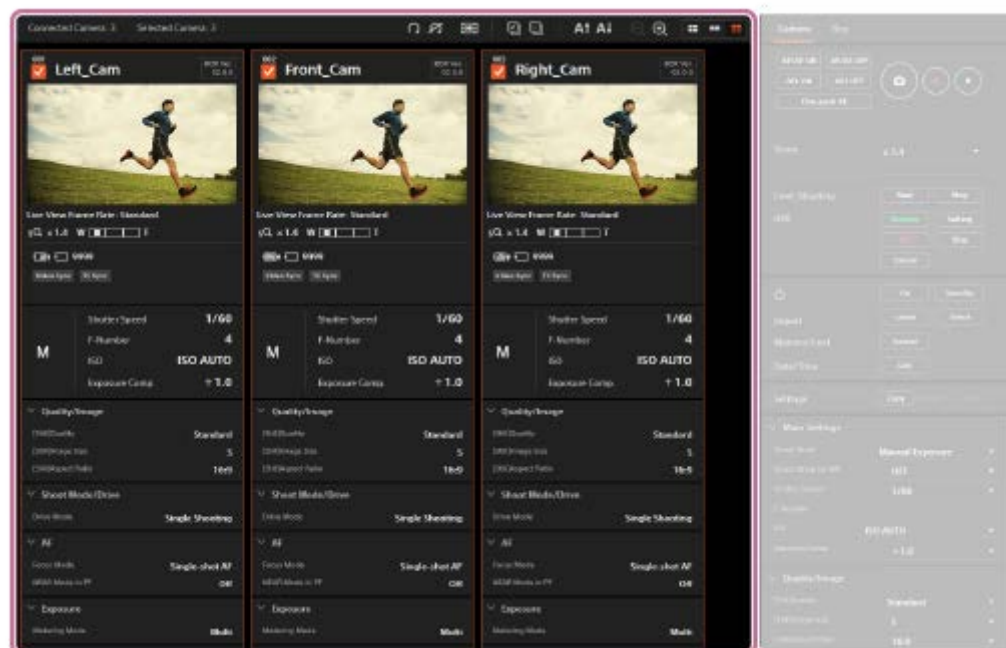
- [Area informazioni sulla fotocamera](#)
- [Area di controllo](#)

4-737-802-13(1) Copyright 2018 Sony Corporation

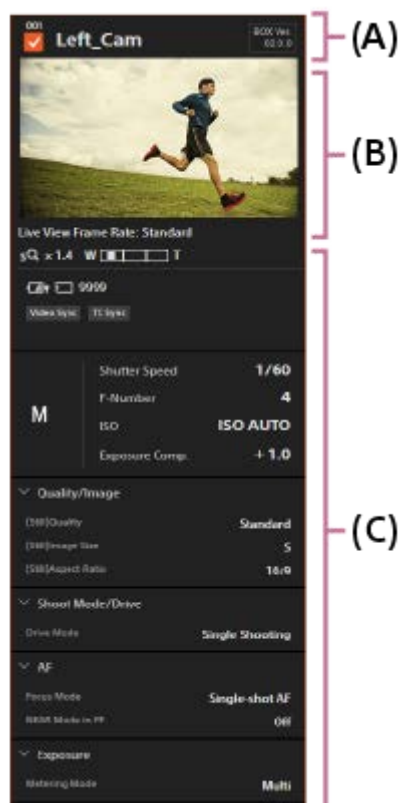
Scatola di controllo fotocamera
CCB-WD1

Area informazioni sulla fotocamera

Sono visualizzate le viste dal vivo e le informazioni sugli scatti per ogni fotocamera collegata.
Le informazioni visualizzate variano in base al modello della fotocamera collegata al prodotto.



Informazioni sulla fotocamera



(A): informazioni sulla scatola di controllo fotocamera

Sono visualizzati un numero assegnato temporaneamente che indica la posizione del prodotto nella serie, una casella di controllo per selezionare la fotocamera, l'etichetta della fotocamera collegata e la versione software del prodotto.

Casella di controllo

Lo stato della selezione può essere modificato facendo clic sulla casella di controllo.

Inizialmente le fotocamere collegate non sono selezionate. Prima di utilizzare o configurare le fotocamere, accertare che le caselle di controllo per le fotocamere di destinazione siano selezionate.

Etichetta fotocamera

Se si desidera modificare l'etichetta della fotocamera, cliccarla con il mouse.

Inizialmente l'etichetta è formata dal nome di modello e dall'ID della fotocamera.

(B): vista dal vivo

È visualizzata la vista dal vivo della fotocamera.

Frequenza fotogrammi in vista dal vivo

La frequenza fotogrammi in vista dal vivo può essere impostata alternativamente fra “Low” e “Standard” facendo doppio clic sulla vista dal vivo. La frequenza fotogrammi della vista dal vivo corrente è visualizzata sotto la vista dal vivo.

Pulsante messa a fuoco

Se si sposta il cursore sopra la vista dal vivo, viene visualizzato il pulsante “Focus”.

Per regolare la messa a fuoco, fare clic sul pulsante “Focus” (solo in modalità di messa a fuoco manuale).



La messa a fuoco può essere regolata con << < > >>.

(C): informazioni sugli scatti

Vengono visualizzate le informazioni sugli scatti della fotocamera.

Barra degli strumenti

La barra degli strumenti può essere utilizzata per visualizzare le linee griglia sopra la vista dal vivo o per ruotare quest'ultima.



(Rotate/Reset Rotation)

Ruota la vista dal vivo delle fotocamere selezionate. La rotazione può essere reimpostata facendo clic su .

(Grid Line)

Visualizza le linee griglia sopra la vista dal vivo. Il tipo di linee griglia varia ogni volta che si fa clic su questo pulsante.

(Select All/Cancel All)

Seleziona tutte le fotocamere. / Deseleziona tutte le fotocamere.

(Ascending Sort/Descending Sort)

Ordina in ordine ascendente () o discendente () le informazioni sulle fotocamere in base all'etichetta.

(Zoom Out/Zoom In)

Aumenta o riduce l'ingrandimento della vista dal vivo.

(Index Display/Main Information Display/Details Display)

Attiva il metodo con cui vengono visualizzate le informazioni sulla fotocamera.

Suggerimento

- L'ordine di visualizzazione delle informazioni della fotocamera può essere modificato trascinando le selezioni.

Nota

- Quando si modifica la combinazione di una fotocamera e una scatola di controllo fotocamera, tutte le eventuali etichette modificate vengono cancellate. L'etichetta della fotocamera è formata dal nome di modello e dall'ID della fotocamera collegata.
- Se la frequenza fotogrammi della vista dal vivo per diverse fotocamere è impostata su "Standard", le prestazioni del computer possono risultare rallentate.

Argomento correlato

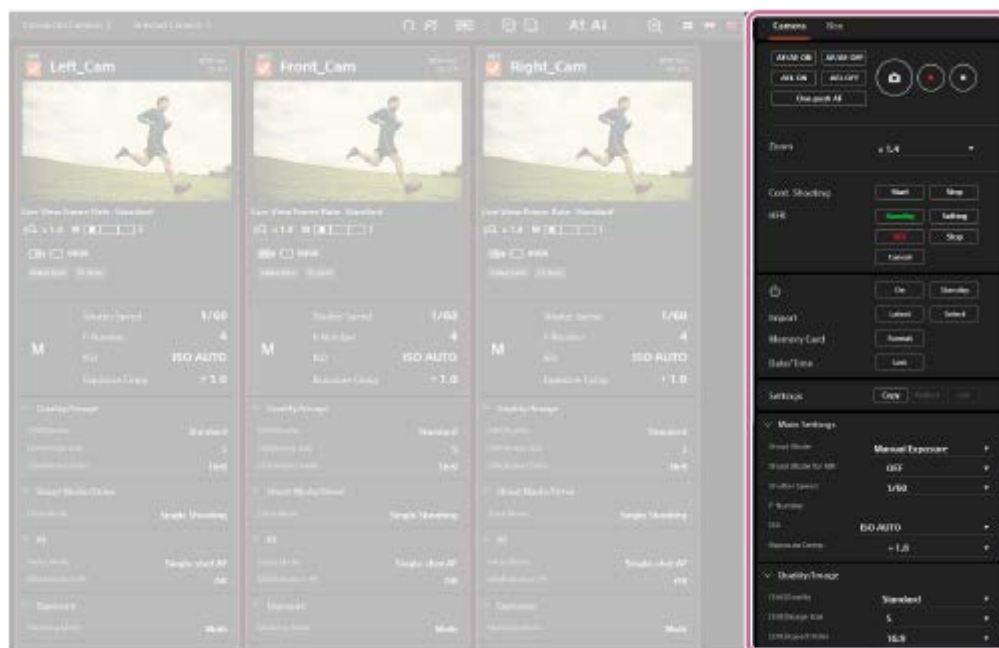
- [Area di controllo](#)

Scatola di controllo fotocamera
CCB-WD1

Area di controllo

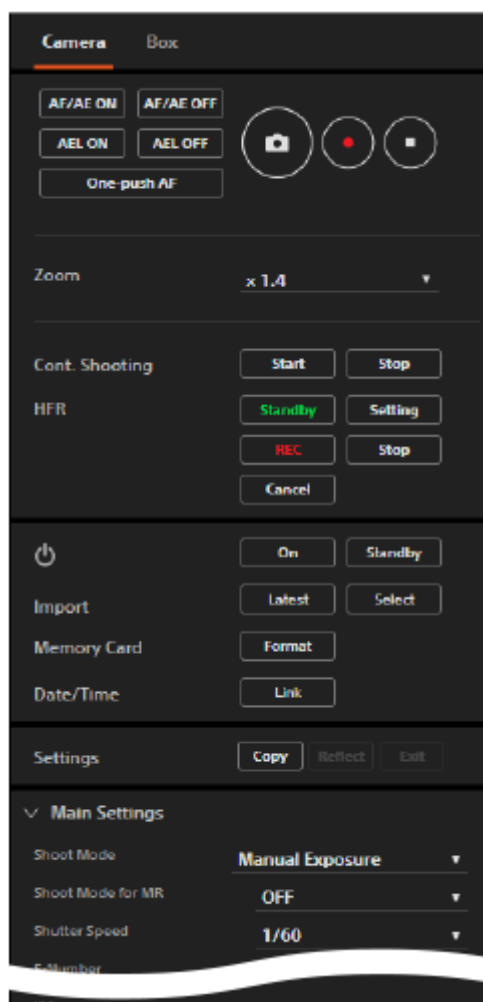
È possibile azionare e configurare la fotocamera e il prodotto.

Le funzioni disponibili variano in base al modello della fotocamera collegata al prodotto.

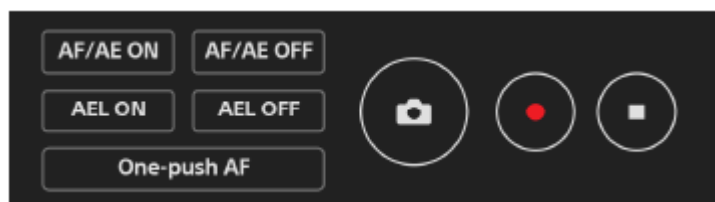


Scheda “Camera”

È possibile eseguire scatti e modificare le impostazioni per le fotocamere selezionate utilizzando la scheda “Camera”.



Pulsanti di scatto



AF/AE ON

Esegue la messa a fuoco automatica e blocca l'esposizione.

- Durante l'esecuzione di "AF/AE ON," nel campo con le informazioni sugli scatti (area informazioni sulla fotocamera) viene visualizzato il messaggio "Executing AF/AE...". Le impostazioni per la fotocamera non possono essere modificate quando è visualizzato questo messaggio.

AF/AE OFF

Annulla la messa a fuoco automatica e il blocco dell'esposizione.

AEL ON

Blocca l'esposizione.

AEL OFF

Annulla il blocco dell'esposizione.

One-push AF

Mette a fuoco automaticamente nella modalità di messa a fuoco manuale. È possibile regolare contemporaneamente la messa a fuoco di più fotocamere e quindi effettuare la regolazione fine manuale della messa a fuoco di ciascuna telecamera.

- Durante l'esecuzione della funzione One-push AF, nel campo con le informazioni sugli scatti (area informazioni sulla fotocamera) viene visualizzato il messaggio "Executing One-push AF...".
- Per uscire dalla funzione One-push AF, fare nuovamente clic su "One-push AF".



Scatta un fermo immagine.

- Questo pulsante funziona solo quando la fotocamera è impostata in modalità di scatto fermo immagine.
- Non è possibile eseguire scatti continui neanche tenendo premuto questo pulsante. Utilizzare i pulsanti “Cont. Shooting” per eseguire scatti continui.



Avvia la registrazione di video.

- Questo pulsante funziona solo quando la fotocamera è impostata in modalità di registrazione video.



Arresta la registrazione di video.

Zoom (scala di zoom)



- Selezionare la scala di zoom usando il menu a discesa.

Cont. Shooting (Scatto continuo)



- Questi pulsanti funzionano solo se la fotocamera è impostata sulla modalità di scatto fermo immagine e la modalità di avanzamento è impostata sulla modalità di scatto continuo.

Start

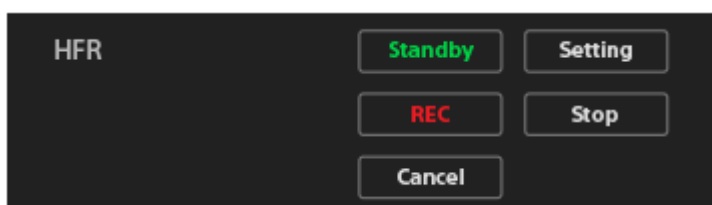
Avvia lo scatto continuo.

- Durante lo scatto continuo, nel campo con le informazioni sugli scatti (area informazioni sulla fotocamera) viene visualizzato il messaggio “Executing Cont. Shooting...”. Le impostazioni per la fotocamera non possono essere modificate quando è visualizzato questo messaggio.

Stop

Arresta lo scatto continuo.

HFR (scatto in frequenza fotogrammi alta)



- Questi pulsanti funzionano solo quando la fotocamera è impostata in modalità HFR.

Standby

Passa la fotocamera alla schermata di standby scatti.

Setting

Passa la fotocamera alla schermata di impostazione scatti.

REC

Avvia lo scatto HFR.

Se il tempo di registrazione è impostato nella modalità di avvio attivazione nelle impostazioni di scatto HFR della fotocamera, si avvia l'acquisizione (gli scatti).

Se il tempo di registrazione è impostato nella modalità di fine attivazione o nella mezza modalità di fine attivazione, l'acquisizione termina e la fotocamera avvia la registrazione del video sulla scheda di memoria.

Stop

Se il tempo di registrazione è impostato nella modalità di avvio attivazione nelle impostazioni di scatto HFR della fotocamera, qualsiasi scatto HFR in corso viene arrestato.

Cancel

Annulla la registrazione nella scheda di memoria.

⏻ (accensione)



On

Accende la fotocamera.

Standby

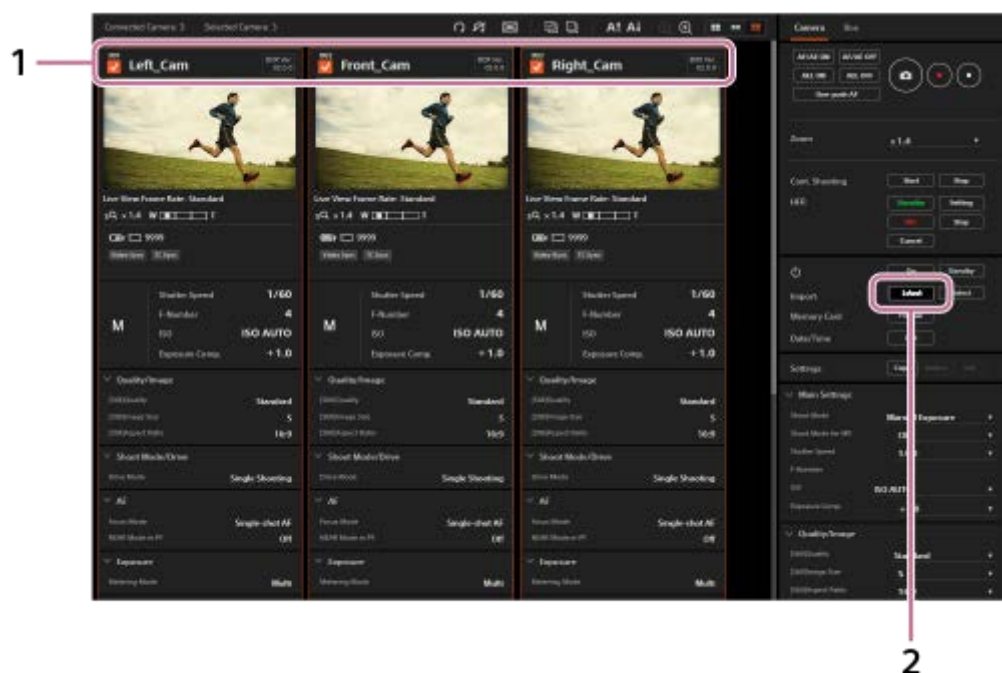
Spegne la fotocamera.

Import (Trasferimento file)



Latest

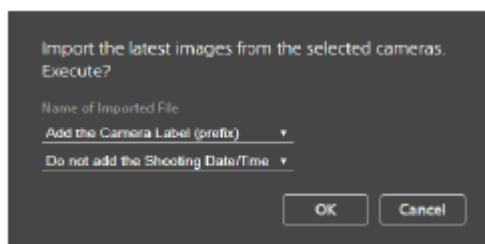
Importa nel computer i file più recenti da tutte le fotocamere selezionate.



1. Aggiungere un segno di spunta alle fotocamere selezionate.

2. Fare clic su "Latest."

Viene visualizzata la schermata del trasferimento di file.

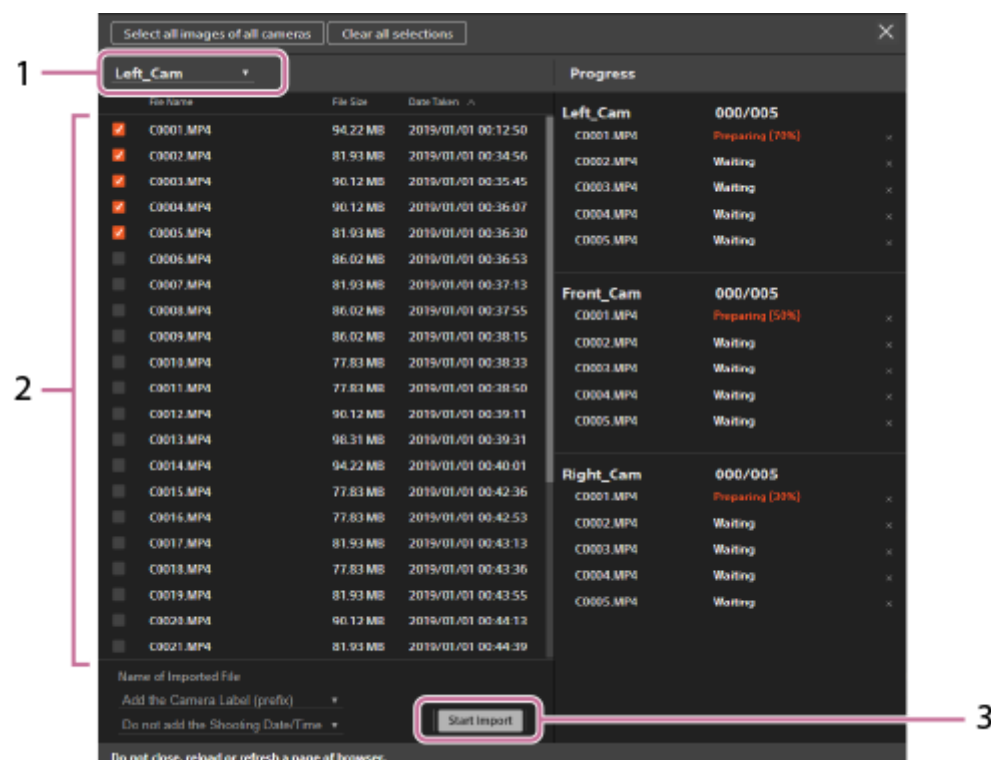


3. Impostare un nome file per i file importati, quindi fare clic su "OK."

I file più recenti dalle fotocamere selezionate verranno importati nel prodotto e quindi trasferiti al computer.

Select

Nella schermata di importazione dei file, selezionare le immagini che si desidera trasferire, quindi trasferirle al computer.



1. Selezionare la fotocamera.

Una fotocamera è selezionabile mediante la sua etichetta, utilizzando il menu a discesa in cima alla schermata di importazione file.

Sono elencate le immagini scattate dalla fotocamera corrispondente all'etichetta selezionata.

2. Selezionare le immagini desiderate utilizzando le caselle di controllo sulla schermata di importazione file.

Fare clic su "Select all images of all cameras" nella parte superiore della schermata per aggiungere un segno di spunta tutte le immagini, oppure fare clic su "Clear all selections" per rimuovere tutti i segni di spunta.

3. Impostare un nome file per i file importati, quindi fare clic sul pulsante "Start Import."

Le immagini selezionate vengono importate nel computer.

4. Per chiudere la schermata di importazione, fare clic su nella parte superiore destra della schermata. Se non è visualizzato, cambiare la scala di visualizzazione del browser.

Suggerimento

- Prima del trasferimento è possibile specificare i nomi file dei file importati utilizzando il menu a discesa.

Aggiunta dell'etichetta della fotocamera

Add the Camera Label (prefix):

Importa i file con l'etichetta della fotocamera utilizzata come prefisso davanti ai nomi file originali delle immagini selezionate.

Do not add the Camera Label:

Importa i file senza l'etichetta della fotocamera.

Aggiunta della data/ora di scatto

Do not add the Shooting Date/Time:

Importa i file senza data/ora di scatto

Add the Shooting Date/Time (prefix):

Importa i file con la data/ora di scatto utilizzata come prefisso davanti ai nomi file originali delle immagini selezionate.

Add the Shooting Date/Time (suffix):

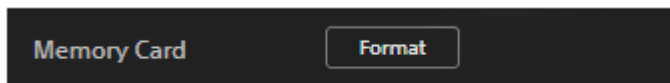
Importa i file con la data/ora di scatto utilizzata come suffisso ai nomi file originali delle immagini selezionate.

- Quando si usa la funzione "Latest", se nella scheda di memoria della fotocamera sono presenti più file recenti registrati nella stessa data e ora, i file vengono selezionati come segue:
 - Se le immagini sono registrate in formato RAW&JPEG, vengono selezionati solo i file JPEG.
 - Se sono state registrate più immagini JPEG usando lo scatto continuo, viene selezionata solo una delle immagini.

Nota

- Se le immagini sulla scheda di memoria inserita nella fotocamera non vengono trasferite, controllare le impostazioni dei livelli di sicurezza sul computer.
- Se si prova a trasferire le immagini da una fotocamera collegata a una scatola di controllo fotocamera con l'interruttore MASTER/CLIENT (Master/Client) impostato su CLIENT, è possibile che una volta pronti i dati nel browser web non sia visualizzata alcuna schermata di conferma. In questo caso i download da un dominio diverso da quello visualizzato possono essere limitati nelle impostazioni del computer. Controllare le impostazioni sul computer.
- Non è possibile trasferire file di dimensioni individuali pari o superiori a 40 GB.
- Quando si usa la funzione "Latest", se nella scheda di memoria SDHC della fotocamera è registrato un filmato di dimensioni pari o superiori a 4 GB, questo viene diviso e viene trasferito solo il file più recente.

Memory Card (Scheda di memoria)



Formatta la scheda di memoria inserita nella fotocamera.

Date/Time (impostazione Data e ora)



Le impostazioni relative a data, ora e area sul computer possono essere applicate alle impostazioni relative a data, ora e area sulla fotocamera.

Settings (copia e applicazione delle impostazioni degli scatti)



Copy

Copia le impostazioni degli scatti della fotocamera selezionata e le visualizza nell'area di controllo. È possibile selezionare una sola fotocamera.

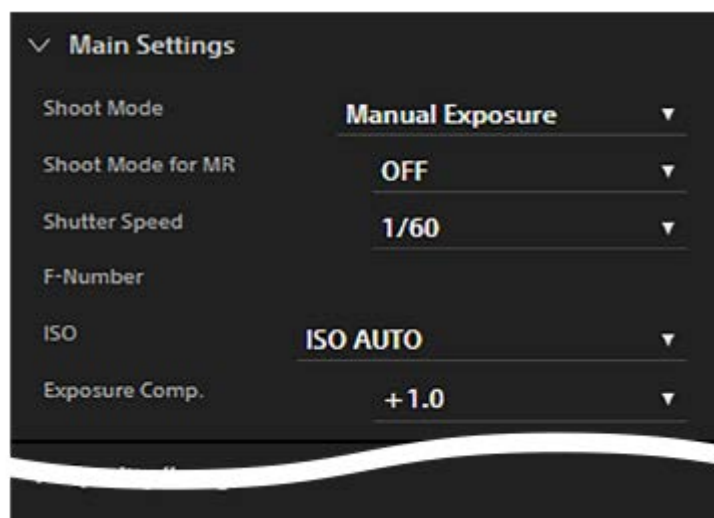
Reflect

Applica alle fotocamere selezionate le impostazioni degli scatti correntemente visualizzate nell'area di controllo. È possibile selezionare diverse fotocamere.



Exit

Chiude la funzione di copia delle impostazioni degli scatti.

Impostazioni degli scatti

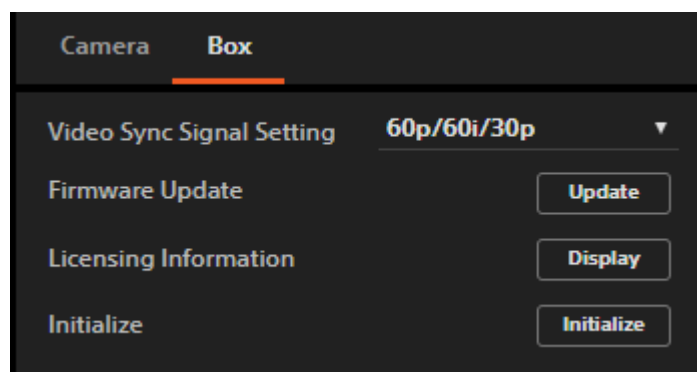


Le impostazioni degli scatti per le fotocamere possono essere modificate. Selezionare l'impostazione desiderata nel menu a discesa di ogni singola impostazione.

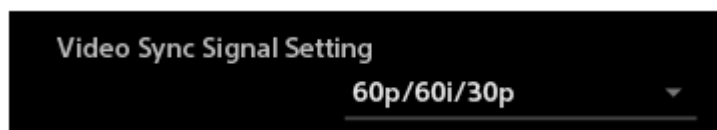
- Fare clic su  accanto al titolo di un'impostazione per nascondere le voci. Fare clic su  accanto al titolo di un'impostazione per espanderla.

Scheda "Box"

È possibile impostare il segnale di sincronizzazione, aggiornare il software o inizializzare tutte le scatole di controllo delle fotocamere collegate utilizzando la scheda "Box".




Video Sync Signal Setting (impostazioni per il segnale di sincronizzazione video)



È possibile impostare il segnale di sincronizzazione video per sincronizzare le fotocamere collegate. Selezionare una frequenza fotogrammi in base alle impostazioni di registrazione video configurate sulle fotocamere.

- Durante la sincronizzazione dell'esposizione, nel campo con le informazioni sugli scatti (area informazioni sulla fotocamera) viene visualizzato il messaggio "Video Sync".
Durante la sincronizzazione del time-code, nel campo con le informazioni sugli scatti (area informazioni sulla fotocamera) viene visualizzato il messaggio "TC Sync".

- Quando si esegue la sincronizzazione del time-code, selezionare MENU →  (Setup) → [TC/UB Settings] → [TC Run] → [Free Run] su ogni fotocamera.
- Se si aggiunge una scatola di controllo fotocamera alla rete dopo che è stata modificata la data, il time-code per la scatola di controllo della fotocamera aggiunta non sarà sincronizzato anche se è stata già eseguita la sincronizzazione del time-code. In questo caso, riavviare la scatola di controllo fotocamera per cui l'interruttore MASTER/CLIENT (Master/Client) è impostato su MASTER.
- Se il segnale di sincronizzazione selezionato è diverso rispetto all'impostazione di registrazione sulla fotocamera, la sincronizzazione non sarà eseguita.
- Quando si utilizza la funzione di uscita HDMI, impostare la frequenza dei fotogrammi nelle impostazioni dell'uscita HDMI in base alle impostazioni di registrazione sulla fotocamera.
- Configurare l'impostazione di registrazione per gli scatti HFR su 24p quando le fotocamere vengono utilizzate in modalità NTSC e si desidera sincronizzarle nella modalità scatto HFR.
- Se il formato di registrazione è impostato su MP4 oppure è attiva la modalità di scatto HFR, non è possibile eseguire la sincronizzazione del time-code.

Firmware Update (Aggiornamento software)



Il software della scatola di controllo fotocamera può essere aggiornato. È possibile aggiornare contemporaneamente tutte le scatole di controllo fotocamera che fanno parte della stessa rete.

- In primo luogo, scaricare il file di aggiornamento dal sito web indicato.
- Non scollegare i cavi e non staccare l'alimentazione mentre è in corso l'aggiornamento. Ciò potrebbe causare il malfunzionamento del prodotto.
- Il messaggio "Update Warning" indica che il software (firmware) della scatola di controllo fotocamera è già aggiornato. Non è necessario aggiornarlo.
- Per le informazioni più recenti sugli aggiornamenti software, consultare il sito web del prodotto.

Licensing Information (Informazioni sulla licenza)



È possibile visualizzare le informazioni sulla licenza per il software incluso nel prodotto.

Initialize (Inizializzazione)



È possibile inizializzare le impostazioni ecc. per le scatole di controllo fotocamera.

- Non staccare l'alimentazione mentre è in corso l'inizializzazione. Ciò potrebbe causare il malfunzionamento dei prodotti.

Argomento correlato

- [Area informazioni sulla fotocamera](#)

Scatola di controllo fotocamera
CCB-WD1

Messaggi

I messaggi sono visualizzati in lingua inglese. Di seguito sono riportati i messaggi tipici e il relativo significato.

Cannot contain the following characters.

Non può contenere i seguenti caratteri.

Input camera label.

Inserire l'etichetta della fotocamera.

Select camera.

Selezionare la fotocamera.

Select a camera.

Selezionare una fotocamera.

Turning on the cameras failed. Check the USB connection.

Impossibile accendere le fotocamere. Controllare la connessione USB.

Turning off the cameras failed. Check the USB connection.

Impossibile spegnere le fotocamere. Controllare la connessione USB.

Links date/time and area setting of the selected cameras with the computer. Execute?

Collega l'impostazione di data/ora e area delle fotocamere selezionate con il computer. Continuare?

Formats the memory cards in the selected cameras. All data will be deleted. Execute?

Formatta le schede di memoria delle fotocamere selezionate. Saranno cancellati tutti i dati. Continuare?

Updates firmware of all Camera Control Box. Select the firmware file at the next step. Execute?

You can confirm the information of the latest firmware on the website.

Aggiorna il firmware di tutte le scatole di controllo fotocamera. Selezionare il file del firmware nel passo successivo. Continuare?

Le informazioni sul firmware più recente possono essere confermate sul sito web.

The update process has been completed. Restarts all Camera Control Box.

Il processo di aggiornamento è stato completato. Riavvia tutte le scatole di controllo fotocamera.

Update failed. Restarts all Camera Control Box. Retry firmware update after restarting.

Aggiornamento non riuscito. Riavvia tutte le scatole di controllo fotocamera. Riprova l'aggiornamento del firmware dopo il riavvio.

Initializes all Camera Control Box. Execute?

Inizializza tutte le scatole di controllo fotocamera. Continuare?

Memory error. Initialization failed.

Errore di memoria. Inizializzazione non riuscita.