

Панель управления камерой  
CCB-WD1

В данном «Справочном руководстве» поясняется, как управлять изделием или камерой, подключенной к изделию, с помощью веб-браузера на компьютере.

Когда изделие подключено к камере, вы можете включать/выключать камеру или снимать изображения с помощью камеры путем выполнения операций в веб-браузере. Подключение нескольких камер к нескольким панелям управления камерой позволяет снимать изображения одновременно несколькими камерами или применять настройки камеры к нескольким камерам сразу.

См. инструкцию по эксплуатации для получения информации о подключении изделия к камере или компьютеру.

Если вы хотите одновременно работать с несколькими панелями управления камерами CCB-WD1, сначала обновите системное программное обеспечение (встроенное программное обеспечение) всех панелей управления камерами CCB-WD1 до последней версии.

Обновите до последней версии системное программное обеспечение (встроенное программное обеспечение) камер, которые будут подключены к изделию.

Доступные функции отличаются в зависимости от модели камеры, подключенной к изделию.

[Управление камерой с компьютера](#)

[Конфигурация экрана](#)

[Область информации о камере](#)

[Область управления](#)

[Сообщения](#)

Панель управления камерой  
CCB-WD1

## Управление камерой с компьютера

Вы можете управлять камерой с помощью веб-браузера на компьютере, подключив изделие к камере и компьютеру.

Вы можете проверить рекомендуемую конфигурацию компьютера по следующему URL-адресу:

<https://www.sony.net/pcenv/>

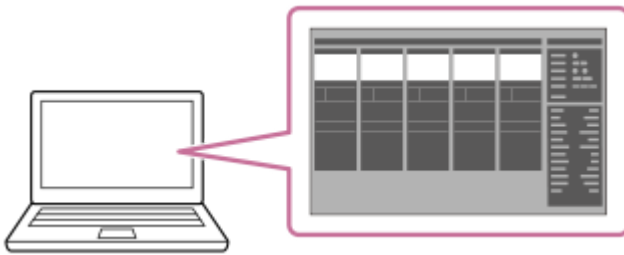
### 1 Запустите на компьютере веб-браузер, а затем введите в адресной строке следующий URL-адрес.

URL-адрес:

`http://169.254.200.200/`

- URL-адрес также можно найти на нижней стороне изделия.

В веб-браузере появится экран для управления камерой.



### 2 Включите камеру.

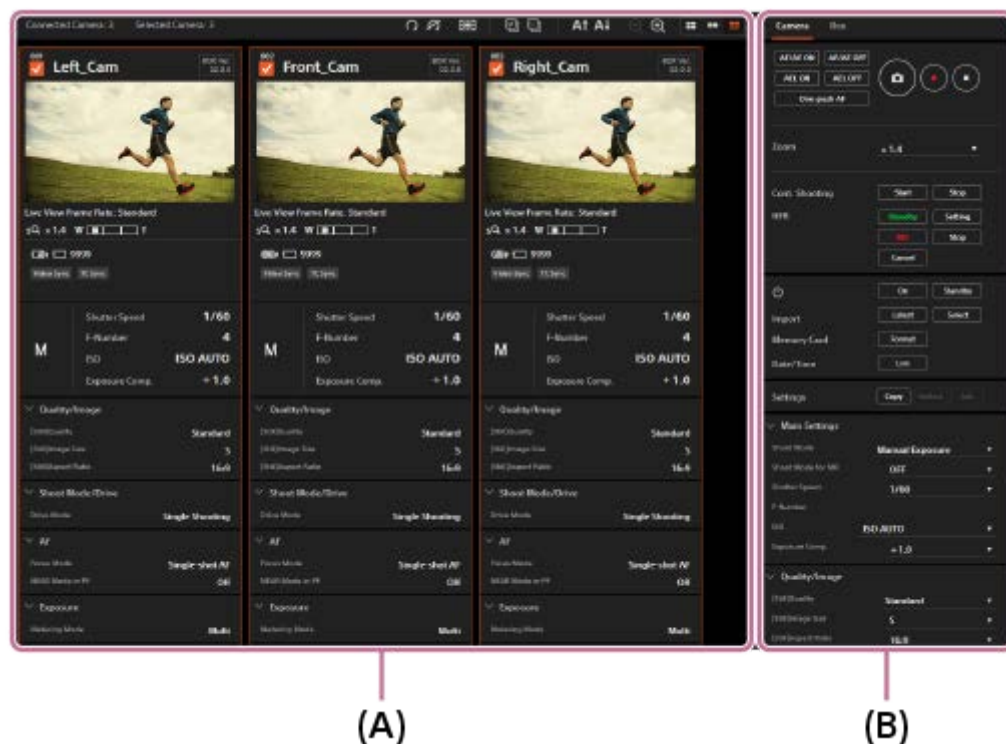
- Убедитесь, что аккумулятор внутри камеры заряжен в достаточной степени.
- Вы также можете включить камеру с помощью веб-браузера.

Панель управления камерой  
CCB-WD1

## Конфигурация экрана

В этом разделе приведены пояснения по конфигурации экрана веб-браузера при управлении изделием или камерой.

### Пояснения относительно экрана



#### (A): Область информации о камере

Здесь отображаются экраны прямого просмотра и информация о съемке для каждой подключенной камеры. Выберите в этой области нужные камеры перед тем, как управлять ими из области управления.

#### (B): Область управления

На вкладке “Camera” в области информации о камере можно выполнять операции с выбранными камерами, например, снимать изображения или изменять настройки.

На вкладке “Box” можно установить сигналы синхронизации для изделий или инициализировать изделия.

#### Совет

- Если камера включена и подключена к изделию, однако на экране не отображается прямой просмотр или информация для этой камеры, обновите веб-браузер, нажав клавишу F5 на клавиатуре.

#### Примечание

- Не используйте кнопки “Назад/Вперед” на веб-браузере.
- Не щелкайте кнопку “Закрыть” на веб-браузере, за исключением случаев окончания работы с камерами или панелями управления камерами.
- Не выполняйте операции с помощью нескольких веб-браузеров. Изделия могут не работать надлежащим образом.

---

---

**См. также**

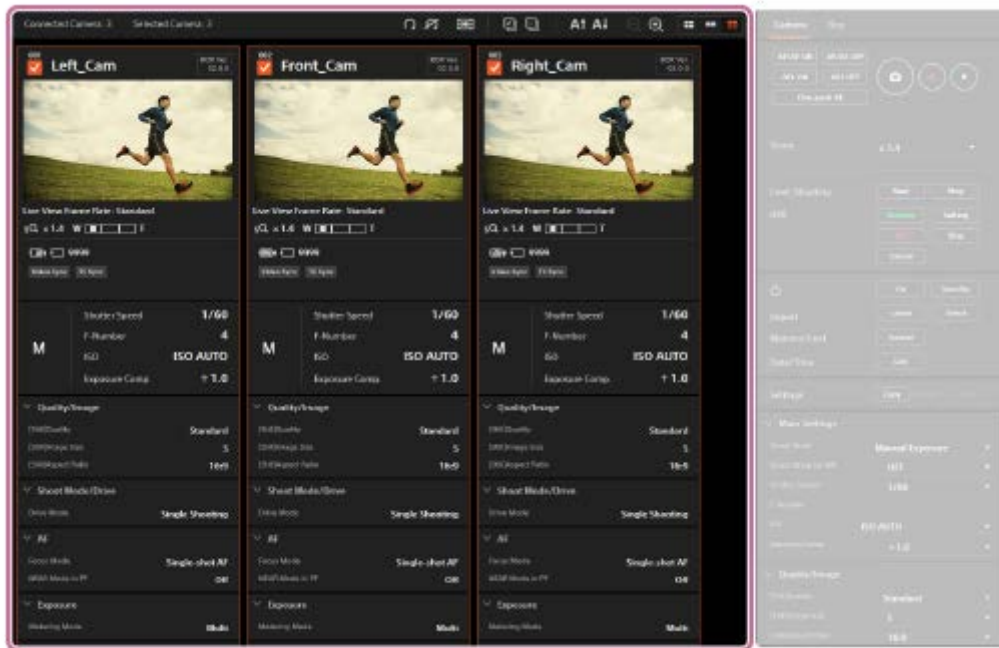
- [Область информации о камере](#)
- [Область управления](#)

4-737-803-33(1) Copyright 2018 Sony Corporation

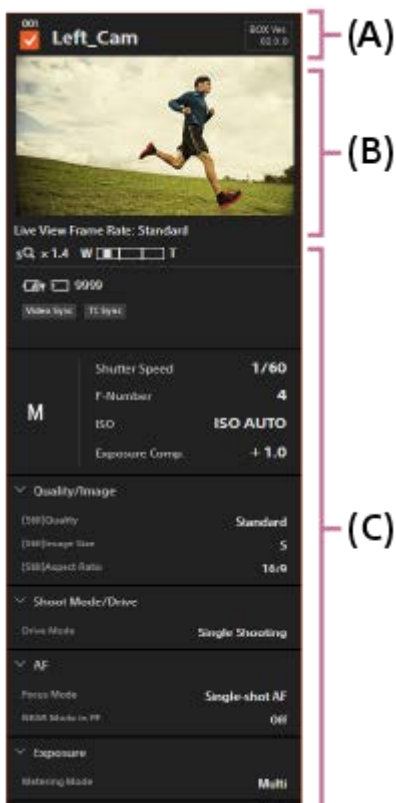
Панель управления камерой  
CCB-WD1

## Область информации о камере

Отображаются экраны прямого просмотра и информация о съемке для каждой подключенной камеры. Отображаемая информация отличается в зависимости от модели камеры, подключенной к изделию.



### Информация о камере



## (A): Информация о панели управления камерой

Отображается временно назначенный номер, указывающий положение изделия в серии, окошко флажка для выбора камеры, метка камеры для подключенной камеры и версия программного обеспечения изделия.

### Окошко флажка

Вы можете переключать состояние выбора, щелкая по окошку флажка.

Изначально подключенные камеры не выбраны. Перед управлением или настройкой камер убедитесь, что установлены флажки для нужных камер.

### Метка камеры

Вы можете отредактировать метку камеры, сделав по ней щелчок.

Изначально в качестве метки камеры отображается название модели камеры и ID камеры.

## (B): Экран прямого просмотра

Отображается экран прямого просмотра для камеры.

### Частота кадров экрана прямого просмотра

Частоту кадров можно переключать между “Low” и “Standard” двойным щелчком по экрану прямого просмотра.

Текущая частота кадров прямого просмотра отображается внизу экрана прямого просмотра.

### Кнопка фокусировки

При перемещении курсора вверх экрана прямого просмотра появится кнопка “Focus”.

Вы можете выполнить фокусировку, щелкнув кнопку “Focus” (только в режиме ручной фокусировки).



Выполните фокусировку с помощью .

## (C): Информация о съемке

Отображается информация о съемке для камеры.

### Панель инструментов

Панель инструментов можно использовать для отображения линий сетки поверх экрана прямого просмотра или для поворота экрана прямого просмотра.



#### (Rotate/Reset Rotation)

Поворот экрана прямого просмотра выбранных камер. Поворот можно отменить, щелкнув по .

#### (Grid Line)

Отображение линий сетки поверх экрана прямого просмотра. Тип линий сетки изменяется каждый раз при щелчке по данной кнопке.

 **(Select All/Cancel All)**

Выбор всех камер. / Отмена выбора всех камер.

 **(Ascending Sort/Descending Sort)**

Сортировка информации о камере по метке камеры в порядке возрастания (  ) или в порядке убывания (  ).

 **(Zoom Out/Zoom In)**

Увеличение или уменьшение масштаба изображения прямого просмотра.

 **(Index Display/Main Information Display/Details Display)**

Переключение способа отображения информации о камере.

#### Совет

- Вы можете изменять последовательность отображения информации о камере с помощью операции перетаскивания.

#### Примечание

- При изменении сочетания панели управления камерой и камеры все отредактированные метки камеры будут удалены. В качестве метки камеры отображается название модели и ID подключенной камеры.
- Установка частоты кадров экрана прямого просмотра в “Standard” для нескольких камер может привести к замедлению работы компьютера.

---

#### См. также

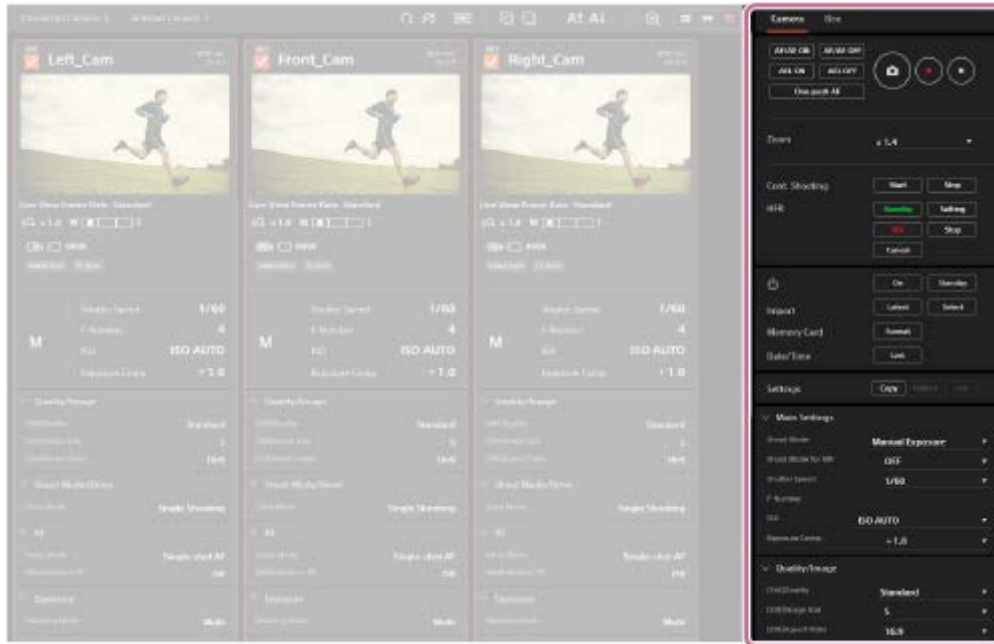
- [Область управления](#)

Панель управления камерой  
CCB-WD1

## Область управления

Позволяет управлять и настраивать камеру и изделие.

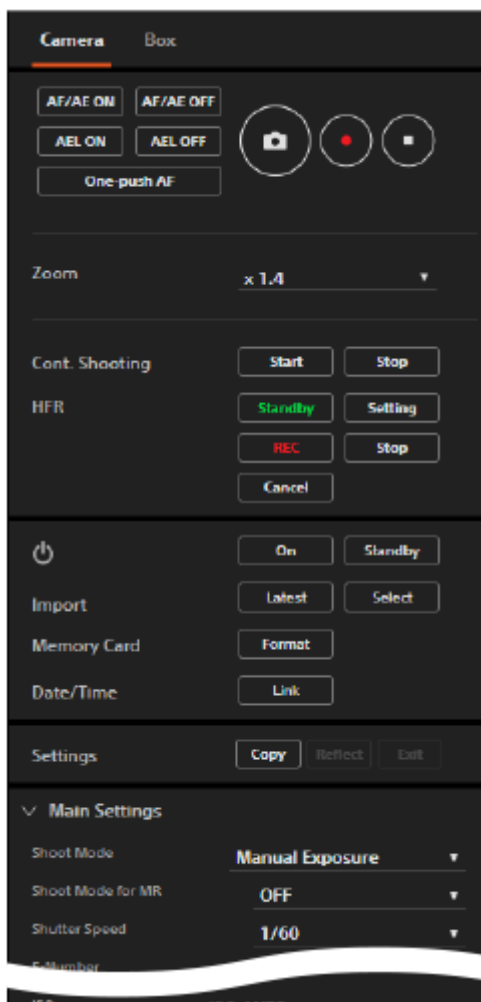
Доступные функции отличаются в зависимости от модели камеры, подключенной к изделию.



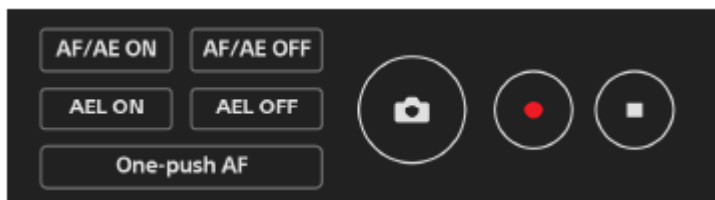
### Вкладка “Camera”

С помощью вкладки “Camera” можно выполнять операции съемки и изменять настройки для выбранных камер.





## Кнопки съемки



### AF/AE ON

Выполнение автофокусировки и фиксации экспозиции.

- Во время выполнения "AF/AE ON" в поле информации о съемке (области информации о камере) появляется сообщение "Executing AF/AE...". Во время отображения этого сообщения изменение настроек для камеры невозможно.

### AF/AE OFF

Отмена автофокусировки и фиксации экспозиции.

### AEL ON

Фиксация экспозиции.

### AEL OFF

Отмена фиксации экспозиции.

### One-push AF

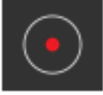
Автоматическая фокусировка в ручном режиме фокусировки. Вы можете одновременно отрегулировать фокусировку нескольких камер, а затем точно настроить фокусировку каждой камеры вручную.

- Сообщение "Executing One-push AF..." отображается в поле информации о съемке (области информации о камере) во время выполнения функции One-push AF.
- Для выхода из функции One-push AF еще раз щелкните "One-push AF".



Фотосъемка.

- Эта кнопка действует только при установке камеры в режим фотосъемки.
- Непрерывная съемка невозможна даже при нажатии и удерживании этой кнопки. Используйте кнопки “Cont. Shooting” для выполнения непрерывной съемки.



Начало видеозаписи.

- Эта кнопка действует только при установке камеры в режим видеозаписи.



Остановка видеозаписи.

### Zoom (Кратность зума)



- Выберите нужную кратность зума с помощью ниспадающего меню.

### Cont. Shooting (Непрерывная съемка)



- Эти кнопки действуют только при установке камеры в режим фотосъемки и установке режима протяжки в режим непрерывной съемки.

#### Start

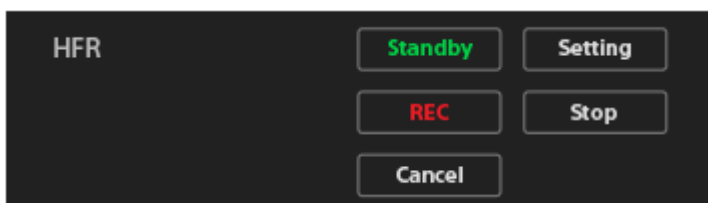
Начало непрерывной съемки.

- Во время непрерывной съемки в поле информации о съемке (области информации о камере) появится сообщение “Executing Cont. Shooting...”. Во время отображения этого сообщения изменение настроек для камеры невозможно.

#### Stop

Остановка непрерывной съемки.

### HFR (Съемка с высокой частотой кадров)



- Эти кнопки действуют только при установке камеры в режим HFR.

## Standby

Переключение камеры на экран ожидания съемки.

## Setting

Переключение камеры на экран настройки съемки.

## REC

Начало HFR-съемки.

Если синхронизация записи установлена в режим запуска по моменту начала съемки в HFR-настройках камеры, начнется захват изображения (съемка).

Если синхронизация записи установлена в режим запуска по моменту окончания съемки или в половинный режим запуска по моменту окончания съемки, то по завершении захвата изображения камера начнет видеозапись на карту памяти.

## Stop

Если синхронизация записи установлена в режим запуска по моменту начала съемки в HFR-настройках камеры, камера остановит любую выполняемую HFR-съемку.

## Cancel

Отмена записи на карту памяти.

## 🔌 (Питание)



### On

Включение камер.

### Standby

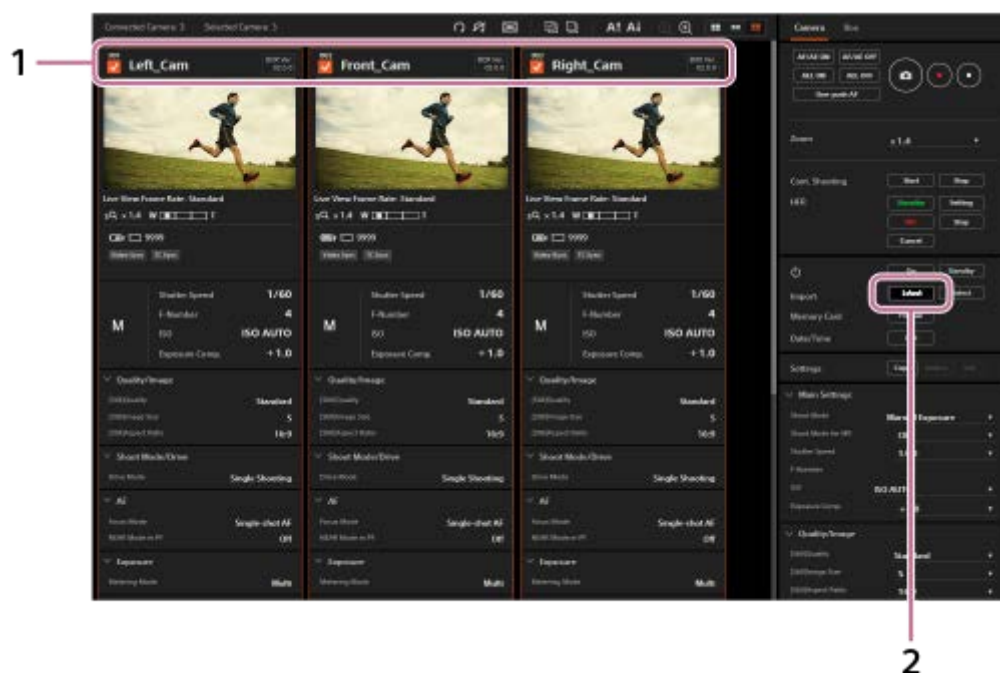
Выключение камер.

## Import (Передача файлов)

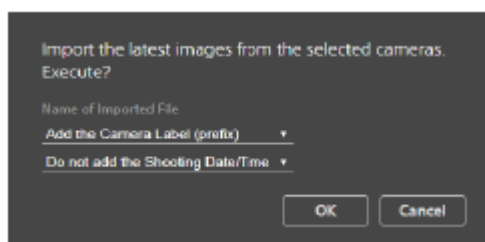


### Latest

Импорт самых последних файлов со всех выбранных камер в компьютер.



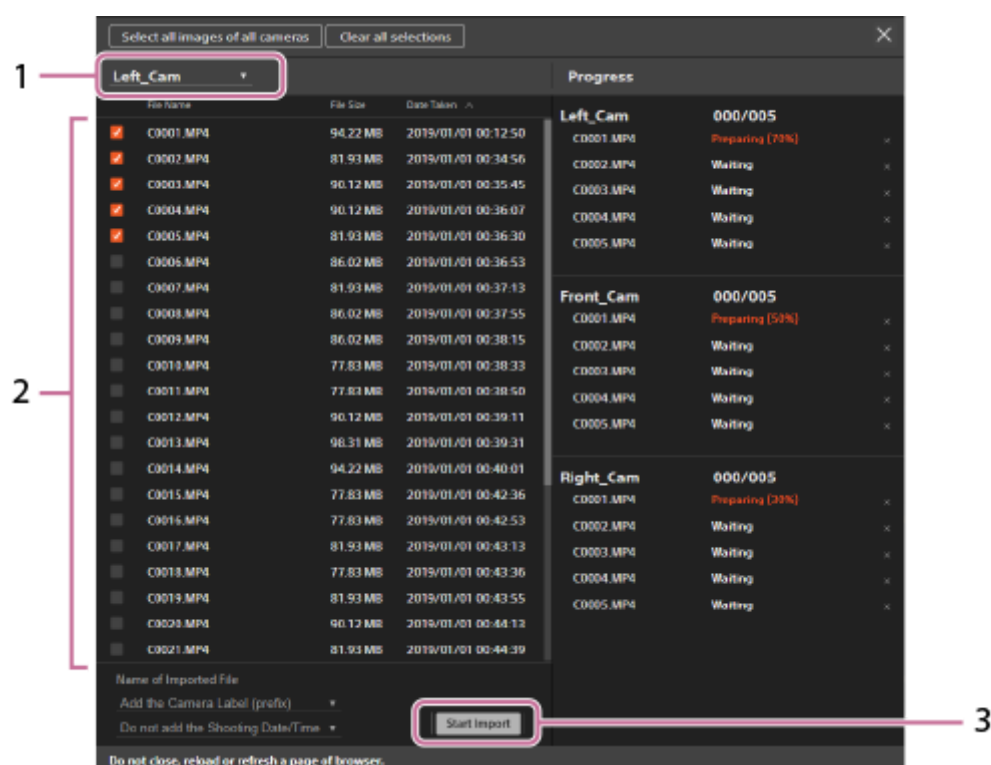
1. Установите флажок для нужных камер.
2. Щелкните “Latest”.  
Появится экран передачи файлов.



3. Задайте имя файла для импортируемых файлов, а затем щелкните “OK”.  
Самые последние файлы с выбранных камер будут импортированы в изделие, а затем переданы в компьютер.

### Select

На экране импорта файлов выберите изображения, которые нужно передать, а затем передайте их в компьютер.



1. Выберите камеру.  
Вы можете выбрать камеру по ее метке с помощью ниспадающего меню в верхней части экрана импорта файлов.  
Будет приведен список изображений, полученных с помощью камеры, которая соответствует выбранной метке камеры.
2. Выберите нужные изображения с помощью флажков на экране импорта файлов.  
Щелкните “Select all images of all cameras” в верхней части экрана, чтобы установить флажок для всех изображений, или щелкните “Clear all selections” для удаления всех флажков.
3. Задайте имя файла для импортируемых файлов, а затем щелкните кнопку “Start Import”.  
Выбранные изображения будут импортированы в компьютер.
4. Чтобы закрыть экран импорта файлов, щелкните в верхнем правом углу экрана. Если не отображается, измените масштаб отображения браузера.

### Совет

- Перед передачей вы можете указать имена файлов для импортируемых файлов с помощью ниспадающего меню.

### Добавление метки камеры

#### Add the Camera Label (prefix):

Импорт файлов с меткой камеры перед оригинальными именами файлов выбранных изображений.

#### Do not add the Camera Label:

Импорт файлов без метки камеры.

### Добавление даты/времени съемки

#### Do not add the Shooting Date/Time:

Импорт файлов без даты/времени съемки.

#### Add the Shooting Date/Time (prefix):

Импорт файлов с датой/временем съемки с добавленными префиксами к оригинальным именам файлов выбранных изображений.

#### Add the Shooting Date/Time (suffix):

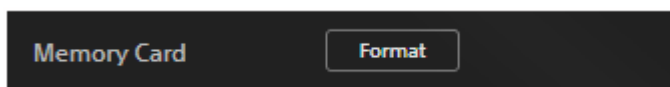
Импорт файлов с датой/временем съемки с добавленными суффиксами к оригинальным именам файлов выбранных изображений.

- Если при использовании функции “Latest” на карте памяти камеры имеется несколько недавних файлов, записанных в один и тот же день и в одно и то же время, файлы будут выбраны следующим образом:
  - Если изображения записаны в формате RAW&JPEG, будут выбраны только файлы JPEG.
  - Если было записано несколько изображений JPEG с помощью непрерывной съемки, будет выбрано только одно изображение.

### Примечание

- Если на карте памяти, вставленной в камеру, изображения не передаются, проверьте настройки уровня безопасности компьютера.
- При попытке передачи изображений с камеры, подключенной к панели управления камерой, на которой переключатель MASTER/CLIENT (Хозяин/Клиент) установлен в CLIENT, экран подтверждения после подготовки данных в веб-браузере может не отображаться. В этом случае загрузки из домена, отличного от отображаемого, могут быть ограничены в настройках компьютера. Проверьте настройки компьютера.
- Вы не можете передавать файлы размером в 40 Гб или более.
- Если при использовании функции “Latest” размер видеозаписи, записанной на карте памяти SDHC камеры, составит 4 Гб или более, она будет разделена, и будет передан только самый последний файл.

## Memory Card (Карта памяти)



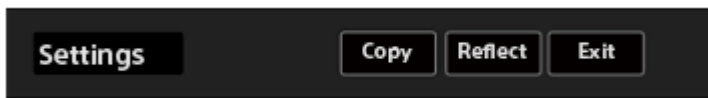
Форматирование карты памяти, вставленной в камеру.

## Date/Time (Установка даты и времени)



Вы можете применить установки даты, времени и области на компьютере к установкам даты, времени и области на камере.

## Settings (Копирование и применение настроек съемки)



### Copy

Копирование настроек съемки выбранной камеры и отображение их в области управления. Можно выбрать только одну камеру.

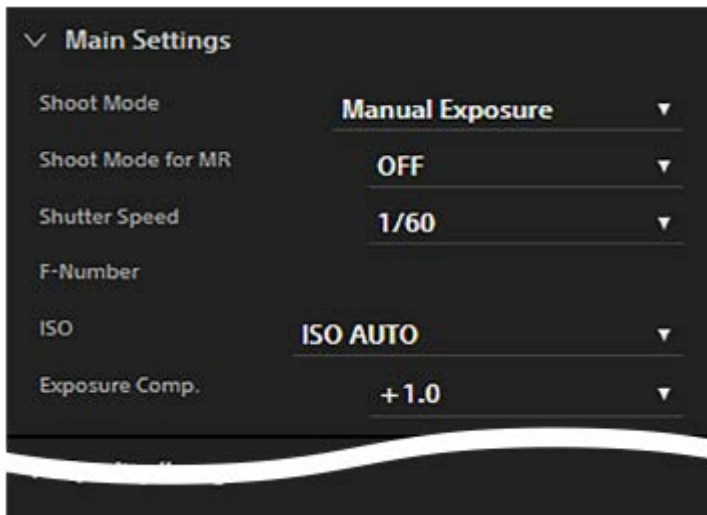
### Reflect

Применение настроек съемки, отображаемых в данный момент в области управления, к выбранным камерам. Можно выбрать несколько камер.



### Exit

Выход из функции копирования настроек съемки.

## Настройки съемки

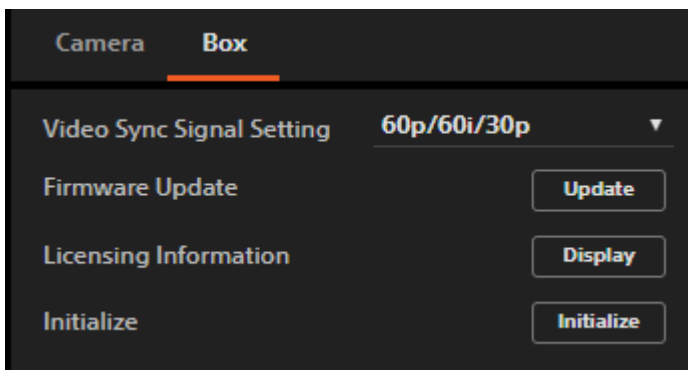


Вы можете изменить настройки съемки для камер. Выберите из ниспадающего меню нужную настройку для каждого пункта настройки.

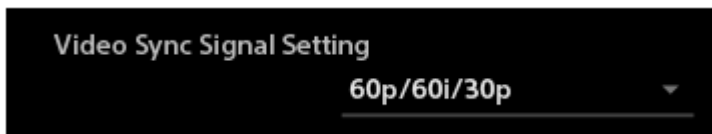
- Щелкните по  рядом с заголовком настройки, чтобы свернуть список пунктов. Щелкните по  рядом с заголовком настройки, чтобы развернуть его.

## Вкладка “Box”


С помощью вкладки “Box” можно установить сигнал синхронизации, обновить программное обеспечение или инициализировать все панели управления подключенными камерами.



## Video Sync Signal Setting (Настройки для синхронизации видеосигнала)



Вы можете установить синхронизацию видеосигнала для синхронизации подключенных камер. Выберите частоту кадров в соответствии с настройками видеозаписи на камерах.

- Во время синхронизации экспозиции в поле информации о съемке (области информации о камере) появится "Video Sync".  
Во время синхронизации временного кода в поле информации о съемке (области информации о камере) появится "TC Sync".
- Выберите MENU →  (Setup) → [TC/UB Settings] → [TC Run] → [Free Run] на каждой камере при выполнении синхронизации временного кода.
- При добавлении панели управления камерой к сети после изменения даты, временной код для добавленной панели управления камерой будет рассинхронизирован даже в том случае, если вы уже выполнили синхронизацию временного кода. В этом случае перезапустите панель управления камерой, переключатель MASTER/CLIENT (Хозяин/Клиент) которой установлен в MASTER.
- Если выбранный сигнал синхронизации отличается от настройки записи на камере, синхронизация не будет выполнена.
- При использовании функции вывода HDMI установите частоту кадров в настройках вывода HDMI в соответствии с настройками записи на камере.
- Установите настройку записи для HFR-съемки в 24p, если вы используете камеры в режиме NTSC и хотите синхронизировать их в режиме HFR-съемки.
- Вы не сможете выполнить синхронизацию временного кода при установке формата записи MP4 или в режиме HFR-съемки.

## Firmware Update (Обновление программного обеспечения)



Вы можете обновлять программное обеспечение панели управления камерой. Все панели управления камерами в одной и той же сети можно обновить одновременно.

- Заранее загрузите файл обновления с указанного веб-сайта.
- Не отсоединяйте кабели и не выключайте источник питания во время обновления. Это может привести к неисправности изделия.
- Сообщение "Update Warning" указывает, что программное обеспечение (встроенное программное обеспечение) панели управления камерой уже обновлено. Вам не нужно его обновлять.
- Для получения последней информации по обновлениям программного обеспечения см. веб-сайт изделия.

## Licensing Information (Информация о лицензировании)



Вы можете просмотреть информацию о лицензировании для программного обеспечения, используемого в изделии.

## Initialize (Инициализация)



Вы можете инициализировать настройки и т.п. для панелей управления камерами.

- Не выключайте источник питания во время инициализации. Это может привести к неисправности изделий.

---

---

**См. также**

- [Область информации о камере](#)

4-737-803-33(1) Copyright 2018 Sony Corporation



Панель управления камерой  
CCB-WD1

## Сообщения

---

Сообщения отображаются на английском языке. Ниже приведены типовые сообщения и их значение.

**Cannot contain the following characters.**

Нельзя использовать следующие символы.

**Input camera label.**

Введите метку камеры.

**Select camera.**

Выбрать камеру.

**Select a camera.**

Выберите камеру.

**Turning on the cameras failed. Check the USB connection.**

Не удалось включить камеры. Проверьте USB-соединение.

**Turning off the cameras failed. Check the USB connection.**

Не удалось выключить камеры. Проверьте USB-соединение.

**Links date/time and area setting of the selected cameras with the computer. Execute?**

Привязка установки даты/времени и области выбранных камер к компьютеру. Выполнить?

**Formats the memory cards in the selected cameras. All data will be deleted. Execute?**

Форматирование карт памяти в выбранных камерах. Все данные будут удалены. Выполнить?

**Updates firmware of all Camera Control Box. Select the firmware file at the next step. Execute?**

**You can confirm the information of the latest firmware on the website.**

Обновление встроенного программного обеспечения всей панели управления камерой. Выберите файл встроенного программного обеспечения на следующем шаге. Выполнить?

Информацию о последней версии встроенного программного обеспечения можно проверить на веб-сайте.

**The update process has been completed. Restarts all Camera Control Box.**

Процесс обновления завершен. Перезапуск всей панели управления камерой.

**Update failed. Restarts all Camera Control Box. Retry firmware update after restarting.**

Обновление не выполнено. Перезапуск всей панели управления камерой. Повторите попытку обновления встроенного программного обеспечения после перезапуска.

**Initializes all Camera Control Box. Execute?**

Инициализация всей панели управления камерой. Выполнить?

**Memory error. Initialization failed.**

Ошибка памяти. Инициализация не выполнена.