



다음은 본 스피커의 사용 방법에 대해 설명합니다. 탐색 창에서 항목을 선택하십시오.

## 시작하기

### 각부 및 컨트롤

[각부 및 컨트롤](#)

[표시등 정보](#)

### [스피커 설치하기](#)

### [스피커를 콘센트에 연결하기](#)

### [스피커 위치에서 가장 잘 작동하도록 사운드 조정\(사운드 보정\)](#)

## Wi-Fi 네트워크 연결을 통해 음악 듣기

### Amazon Music으로부터 음악 재생하기

[전제 조건 1: "Sony | Music Center" 설치하기 및 Wi-Fi 네트워크에 연결하기](#)

[전제 조건 2: "Sony | Music Center"로 Alexa에 대한 초기 설정하기](#)

[Amazon Music 앱으로 음악 재생하기](#)

[Alexa 내장 장치에 말해서 음악 재생](#)

스트리밍 서비스로부터 음악 재생하기

["Google Home" 설치하기 및 Wi-Fi 네트워크에 연결하기](#)

[스트리밍 서비스와 호환하는 앱으로 음악 재생하기](#)

[Spotify에서 음악 즐기기](#)

BLUETOOTH® 연결을 통해 음악 듣기

[BLUETOOTH 장치와 페어링 및 연결하기](#)

[컴퓨터\(Windows\)와 페어링하기](#)

[컴퓨터\(Mac\)와 페어링하기](#)

[연결된 BLUETOOTH 장치에서 음악 듣기](#)

[BLUETOOTH 연결 종료하기\(사용 후\)](#)

BLUETOOTH 연결을 통해 Sony 브랜드 TV에서 오디오 듣기

[TV와 페어링하기](#)

[페어링된 TV의 사운드 듣기](#)

오디오 케이블 연결을 통해 음악 듣기

[오디오 케이블로 연결된 장치에서 오디오 듣기](#)

사운드 설정하기

[음향 효과 변경하기](#)

[스피커 위치에서 가장 잘 작동하도록 사운드 조정\(사운드 보정\)](#)

유용한 기능 사용하기

[360 Reality Audio 샘플 음악 재생하기](#)

[시스템 사운드 켜기/끄기](#)

[Auto Standby 기능 사용하기](#)

[BLUETOOTH Standby/Network Standby 기능 사용하기](#)

[Wi-Fi 네트워크 신호 강도 확인하기](#)

[스피커에서 Wi-Fi 및 BLUETOOTH 신호 끄기](#)

[BLUETOOTH 오디오 스트리밍 재생 품질 선택하기\(코덱\)](#)

[스피커의 기본 설정 복원\(초기화\)](#)

## "Sony | Music Center" 사용하기

["Sony | Music Center"로 할 수 있는 작업](#)

["Sony | Music Center" 설치하기](#)

### 정보

[음성 안내](#)

[사전 주의사항](#)

[방송 기능에 관한 주의 사항](#)

[저작권 및 상표](#)

소프트웨어에 대한 참고 사항

└ [소프트웨어 업데이트 및 버전 확인하기](#)

└ [소프트웨어에 대한 참고 및 공지 사항](#)

### 문제 해결

[문제가 있는 경우:](#)

#### 전원 공급

└ [스피커를 켤 수 없음](#)

└ [전원이 갑자기 꺼짐](#)

└ [전원 표시등\(빨간색\)이 점멸합니다](#)

#### 사운드

└ [BLUETOOTH 연결은 유지되지만 스피커에서 소리가 나지 않거나 사운드가 중단됨](#)

└ [스피커에서 소리가 나지 않음](#)

└ [정전기, 잡음 또는 음향 중단](#)

#### 네트워크 연결

└ [Wi-Fi® 연결을 통해 네트워크에 연결할 수 없음](#)

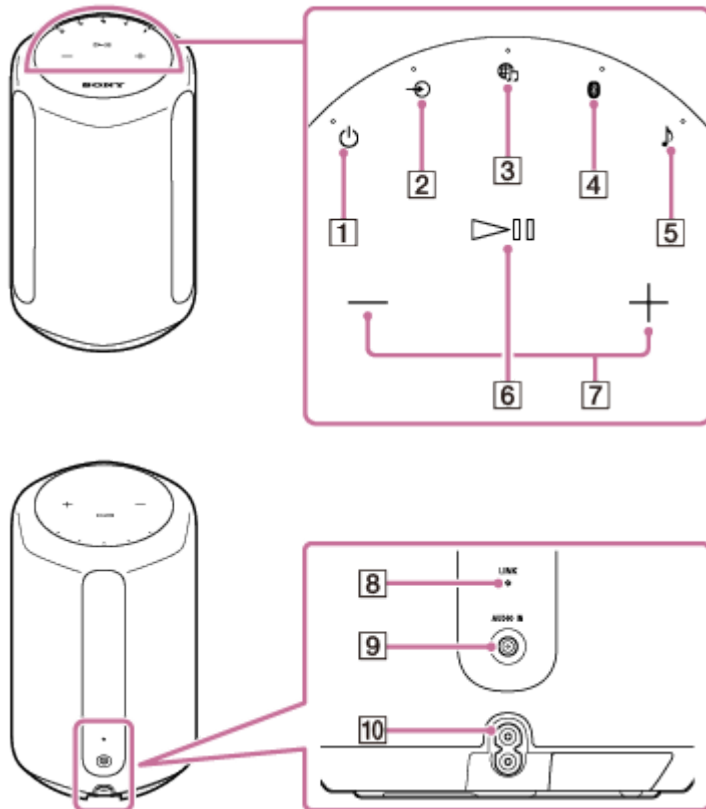
└ [재생이 중단됨](#)

#### BLUETOOTH

└ [스피커를 BLUETOOTH 장치와 페어링할 수 없음](#)

무선 스피커  
SRS-RA3000

## 각부 및 컨트롤



1. (전원) 버튼/표시등
2. (AUDIO IN) 버튼/표시등
3. (음악 서비스) 버튼/표시등
4. (BLUETOOTH) 버튼/표시등
5. (사운드 모드) 버튼/표시등
6. (재생/일시정지) 버튼
7. (볼륨 -)/ (볼륨 +) 버튼
8. LINK 표시등
9. AUDIO IN 잭
10. AC IN 잭

### 관련 항목

- [표시등 정보](#)



## 표시등 정보

## ⏻(전원) 표시등

점등(녹색)	스피커가 켜졌습니다.
점멸(녹색)	스피커가 켜지고 있는 중이거나 BLUETOOTH Standby/Network Standby 모드로 전환 중입니다.
빠르게 점멸(녹색)	스피커가 소프트웨어를 업데이트하고 있습니다. 스피커가 소프트웨어 업데이트를 다운로드하는 동안 이 표시등과 함께 LINK 표시등(주황색)도 점멸합니다.
점등(주황색)	스피커가 BLUETOOTH Standby/Network Standby 모드에 있습니다.
꺼짐	스피커가 꺼졌습니다.
점멸(빨간색)	스피커가 오류를 감지하여 보호 모드로 전환되었습니다. 자세한 내용은 <a href="#">전원 표시등(빨간색)이 점멸합니다</a> 를 참조하십시오.

## 🎵(음악 서비스) 표시등

점등(흰색)	Wi-Fi 네트워크 입력이 선택되었습니다.
점등(녹색)	<ul style="list-style-type: none"> <li>스피커가 Wi-Fi 네트워크를 통해 음악 서비스에 연결되어 입력을 받고 있습니다.</li> <li>스피커가 Alexa 내장 장치와 연결되어 있는 동안 Alexa의 오디오를 재생하고 있습니다.</li> </ul>

## 🔊(AUDIO IN) 표시등

점등(흰색)	오디오 입력이 선택되었습니다.
--------	------------------

## BLUETOOTH 표시등

점등(파란색)	스피커가 BLUETOOTH 연결을 통해 오디오 장치에 연결되었습니다.
점멸(파란색)	BLUETOOTH 입력이 선택되었습니다.
빠르게 점멸(파란색)	스피커가 BLUETOOTH 페어링 모드에 있습니다.

## 🎵(사운드 모드) 표시등

점등(청녹색)	360 Reality Audio 음악의 재생이 진행 중입니다.
---------	------------------------------------

점등(흰색)	Immersive Audio Enhancement가 켜졌습니다. Immersive Audio Enhancement에 대한 자세한 내용은 <a href="#">음향 효과 변경하기</a> 를 참조하십시오.
천천히 점멸(청녹색)	360 Reality Audio 음악 재생과 함께 사운드 보정이 진행 중입니다.
천천히 점멸(흰색)	360 Reality Audio 음악 이외의 음악 재생과 함께 사운드 보정이 진행 중입니다.
꺼짐	Immersive Audio Enhancement가 꺼졌습니다.

## LINK 표시등

점등(주황색)	Wi-Fi 네트워크 설정이 완료되고 스피커가 Wi-Fi 네트워크에 연결되었습니다.
점멸(주황색)	스피커가 소프트웨어 업데이트를 다운로드 중입니다.

## 관련 항목

- [각부 및 컨트롤](#)

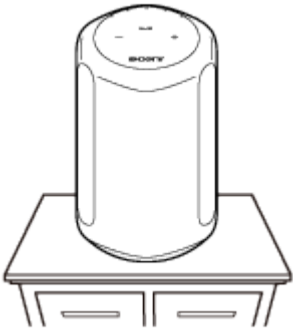
무선 스피커  
SRS-RA3000

## 스피커 설치하기

---

다음 절차에 따라 스피커를 설치하십시오.

- 1 사용하고자 하는 곳에 스피커를 둡니다.

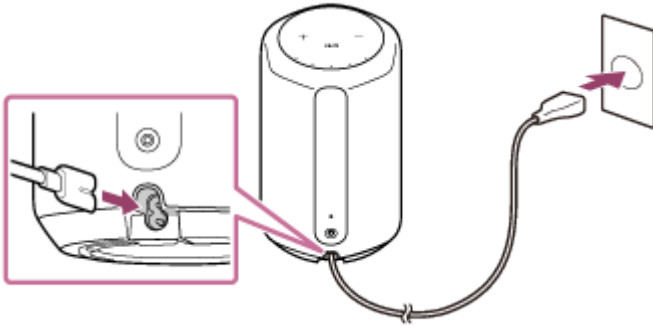




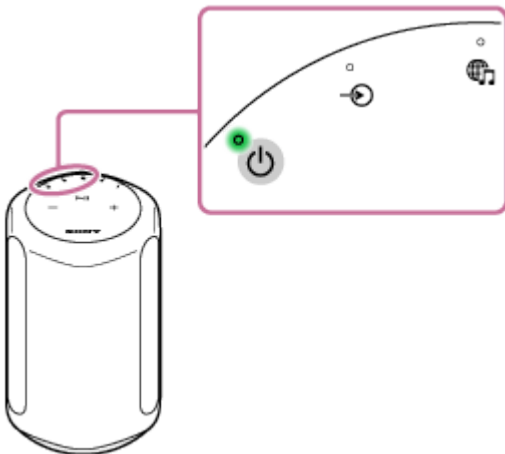
## 스피커를 콘센트에 연결하기

### 1 스피커를 콘센트에 연결하십시오.

1. AC 전원 코드를 스피커 후면의 AC IN 잭에 연결하십시오.
2. AC 전원 코드를 콘센트에 꽂으십시오.



### 2 ⏻(전원) 버튼을 눌러 스피커를 켜십시오.



⏻(전원) 표시등(녹색)이 점등합니다.

## 스피커 끄기

- BLUETOOTH Standby/Network Standby 기능이 꺼진 경우(기본 설정):  
⏻(전원) 버튼을 누르십시오.  
⏻(전원) 표시등이 꺼집니다.
- BLUETOOTH Standby/Network Standby 기능이 켜진 경우:  
⏻(전원) 버튼을 누르십시오.  
⏻(전원) 표시등(주황색)이 점등합니다.

## 관련 항목

- [스피커 위치에서 가장 잘 작동하도록 사운드 조정\(사운드 보정\)](#)
- [BLUETOOTH Standby/Network Standby 기능 사용하기](#)

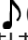


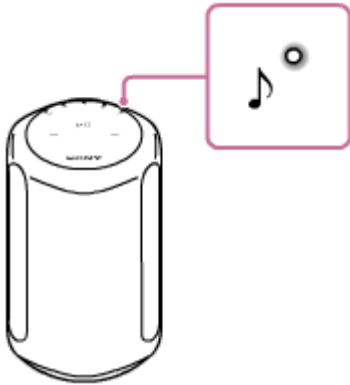
무선 스피커  
SRS-RA3000

## 스피커 위치에서 가장 잘 작동하도록 사운드 조정(사운드 보정)

스피커는 사운드 보정을 통해 해당 위치에서 음악 재생에 가장 적합한 사운드를 조정합니다.

스피커를 켜고 음악을 재생할 때 스피커가 설치된 방에서 가장 잘 작동하도록 음악 소리가 자동으로 조정됩니다.

사운드 보정 중에는  (사운드 모드) 표시등(흰색)이 천천히 점멸합니다. 360 Reality Audio 음악 재생이 진행되는 동안 표시등이 청록색으로 천천히 점멸합니다.



### 힌트

- 사운드 보정의 효과는 주위 환경 및 재생 중인 음악에 따라 달라질 수 있습니다.

### 관련 항목

- [스피커 설치하기](#)
- [스피커를 콘센트에 연결하기](#)

**전제 조건 1: "Sony | Music Center" 설치하기 및 Wi-Fi 네트워크에 연결하기**

"Sony | Music Center"를 사용하여 스피커를 Wi-Fi 네트워크에 연결합니다.

**1 스마트폰/iPhone에서 "Sony | Music Center"를 다운로드 및 설치하십시오.**

자세한 내용은 ["Sony | Music Center" 설치하기](#)를 참조하십시오.

**2 스피커를 가능한 한 Wi-Fi 라우터에 가깝게 배치하십시오.**

1. 스마트폰/iPhone에서 Wi-Fi 라우터로 무선 연결을 설정하십시오.
2. 연결된 Wi-Fi 라우터의 SSID 및 비밀번호(암호화 키)를 기록해 두십시오.  
일부 Wi-Fi 라우터에는 여러 SSID가 있습니다.  
스마트폰/iPhone에서 무선 연결을 설정하는 데 사용한 SSID를 기록해 두십시오.  
자세한 내용은 Wi-Fi 라우터와 함께 제공된 사용 설명서를 참조하십시오.
3. 미리 스마트폰/iPhone에서 BLUETOOTH 기능을 켜야 합니다.

**3 스마트폰/iPhone에서 [Music Center]를 탭하여 애플리케이션을 시작하십시오.****4 "Sony | Music Center" 화면에서 스피커 이름을 선택하십시오.****5 "Sony | Music Center"의 화면 지시를 따라 스피커를 스마트폰/iPhone과 동일한 Wi-Fi 네트워크에 연결하십시오.****참고 사항**

- Wi-Fi 설정에 대한 자세한 내용은 Wi-Fi 라우터와 함께 제공된 사용 설명서를 참조하십시오.

무선 스피커  
SRS-RA3000

## 전제 조건 2: "Sony | Music Center"로 Alexa에 대한 초기 설정하기

"Sony | Music Center"로 Amazon Music으로부터 음악을 재생하거나, 스피커를 Amazon Alexa 내장 장치와 연결할 수 있습니다.

- 1 스마트폰/iPhone에서 [Music Center]를 탭하여 애플리케이션을 시작하십시오.



- 2 스피커 이름을 선택한 화면에서 [설정] - [Amazon Alexa] - [초기 설정]을 선택하십시오.



- 3 화면 상 지시에 따라서 Alexa가 있는 스피커를 조작하기 위한 설정을 합니다.

### 참고 사항

- Amazon Alexa는 모든 언어 및 국가/지역에서 이용할 수 있는 것은 아닙니다.
- "Sony | Music Center"를 사용하기 전에 Wi-Fi 네트워크 연결이 설정되었는지 확인하십시오.

### 관련 항목

- [전제 조건 1: "Sony | Music Center" 설치하기 및 Wi-Fi 네트워크에 연결하기](#)
- ["Sony | Music Center" 설치하기](#)

무선 스피커  
SRS-RA3000

## Amazon Music 앱으로 음악 재생하기

Amazon Music 앱이 설치된 스마트폰/iPhone을 조작해서 Amazon Music으로부터 음악을 재생할 수 있습니다.  
Amazon Music에서 이용할 수 있는 360 Reality Audio 호환 음악도 재생할 수 있습니다.  
360 Reality Audio 호환 음악을 재생하려면 Amazon Music Unlimited에 가입하실 필요가 있습니다.

### 참고 사항

- 앱을 다운로드하고 네트워크 서비스를 사용하려면 추가 등록 및 통신 요금과 기타 요금 지불이 필요할 수 있습니다.

#### 1 스마트폰/iPhone에 Amazon Music 앱을 다운로드 및 설치하십시오.



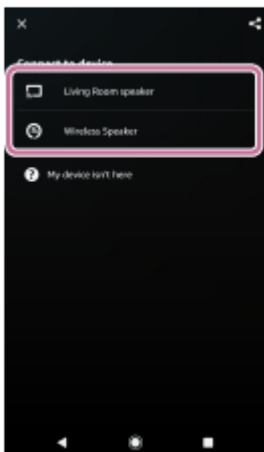
#### 2 Amazon Music 앱을 기동해서 재생하고자 하는 음악을 선택합니다.

360 Reality Audio와 호환하는 음악 트랙에는 [360] 아이콘이 표시됩니다.

#### 3 (Cast)를 탭하십시오.

#### 4 음악 재생의 목적지로 스피커를 선택하십시오.

Alexa Cast ( ) 아이콘 또는 Cast ( ) 아이콘으로 표시된 스피커명을 탭합니다.  
Alexa에 대한 초기 설정에서 스피커명으로 "Wireless Speaker"를 지정한 경우에는 장치 목록에 [Wireless Speaker]라고 표시됩니다.



### 참고 사항

- "Sony | Music Center"의 경우, 360 Reality Audio 호환 음악을 제공하는 스트리밍 서비스를 확인할 수 있습니다. "Sony | Music Center"에서 스피커를 선택한 후, [설정] - [360 Reality Audio 정보] - [다음]을 선택합니다.
- 앱의 사양 및 디자인은 사전 통보 없이 변경될 수 있습니다.

---

## 관련 항목

- ["Sony | Music Center"로 할 수 있는 작업](#)

5-011-979-31(5) Copyright 2020 Sony Corporation

## Alexa 내장 장치에 말해서 음악 재생

Alexa 내장 장치에 말을 함으로써 Alexa를 지원하는 스트리밍 서비스로부터 스피커로 음악을 스트리밍할 수 있습니다.

### 1 Alexa 내장 장치에 말해서 음악을 재생합니다.

Alexa 내장 장치에 대한 음성 명령에 대한 자세한 내용은 "Sony | Music Center"에서 확인하십시오.



### 참고 사항

- Amazon Alexa는 모든 언어 및 국가/지역에서 이용할 수 있는 것은 아닙니다.
- 음성 명령 기능을 이용하려면 Amazon Echo 등과 같은 Amazon Alexa 내장 장치(제공되지 않음)가 필요합니다.  
Alexa 내장 장치를 스피커와 함께 사용하면 음성 명령을 사용하여 재생하고 다음/현재 트랙의 시작으로 건너 뛰고 볼륨을 조절할 수 있습니다.
- 스피커에서 모든 Amazon Alexa 기능을 사용할 수 있는 것은 아닙니다.

### 관련 항목

- ["Sony | Music Center"로 할 수 있는 작업](#)



무선 스피커  
SRS-RA3000

## "Google Home" 설치하기 및 Wi-Fi 네트워크에 연결하기

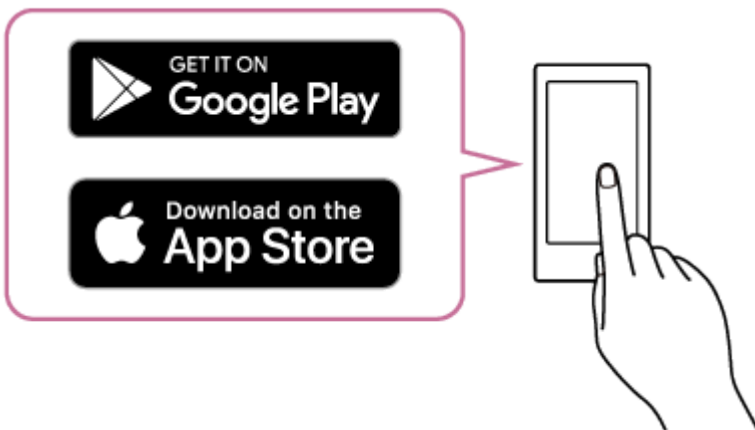
"Google Home"을 스마트폰/iPhone에 설치하고 스피커를 Wi-Fi 네트워크에 연결합니다.

### 참고 사항

- "Google Home"을 사용하려면 먼저 Google 계정을 만들고 계정에 로그인해야 합니다.
- 앱을 다운로드하고 네트워크 서비스를 사용하려면 추가 등록 및 통신 요금과 기타 요금 지불이 필요할 수 있습니다.

1 스마트폰/iPhone에서 Google Play 또는 App Store에 액세스하십시오.

2 스마트폰/iPhone에 "Google Home"을 설치하십시오.



3 스피커를 가능한 한 Wi-Fi 라우터에 가깝게 배치하십시오.

1. 스마트폰/iPhone에서 Wi-Fi 라우터로 무선 연결을 설정하십시오.
2. 연결된 Wi-Fi 라우터의 SSID 및 비밀번호(암호화 키)를 기록해 두십시오.  
일부 Wi-Fi 라우터에는 여러 SSID가 있습니다.  
스마트폰/iPhone에서 무선 연결을 설정하는 데 사용한 SSID를 기록해 두십시오.  
자세한 내용은 Wi-Fi 라우터와 함께 제공된 사용 설명서를 참조하십시오.
3. 미리 스마트폰/iPhone에서 BLUETOOTH 기능을 켜야 합니다.

4 "Google Home"을 시작하고 화면 지시를 따라 스피커를 스마트폰/iPhone과 동일한 Wi-Fi 네트워크에 연결하십시오.



**5 화면의 지시에 따라 스피커의 초기 설정을 하십시오.**

서비스에 따라 미리 계정을 만들어야 할 수도 있습니다.

**참고 사항**

- Wi-Fi 설정에 대한 자세한 내용은 Wi-Fi 라우터와 함께 제공된 사용 설명서를 참조하십시오.

5-011-979-31(5) Copyright 2020 Sony Corporation

무선 스피커  
SRS-RA3000

## 스트리밍 서비스와 호환하는 앱으로 음악 재생하기

여러분께서 선택한 스트리밍 서비스와 호환하는 앱이 설치된 스마트폰/iPhone을 조작함으로써 2 채널 오디오 또는 360 Reality Audio 호환 음악을 재생할 수 있습니다.

스트리밍 서비스에 따라서는 360 Reality Audio 호환 음악을 재생하기 위해 프리미엄 플랜에 가입하실 필요가 있습니다.

### 참고 사항

- 앱을 다운로드하고 네트워크 서비스를 사용하려면 추가 등록 및 통신 요금과 기타 요금 지불이 필요할 수 있습니다.

**1** 스마트폰/iPhone에 선택하신 스트리밍 서비스와 호환하는 앱을 다운로드해서 설치하십시오.

**2** **1** 단계에서 다운로드한 앱을 기동해서 재생하고자 하는 음악을 선택합니다.

**3** 캐스트 아이콘을 탭합니다.

캐스트 아이콘은 앱에 따라 달라집니다.

**4** 음악 재생의 목적지로 스피커를 선택하십시오.

스피커명을 탭합니다("Google Home"에 대한 초기 설정으로 지정한 [SRS-RA3000] 또는 장치명).

### 참고 사항

- "Sony | Music Center"의 경우, 360 Reality Audio 호환 음악을 제공하는 스트리밍 서비스를 확인할 수 있습니다. "Sony | Music Center"에서 스피커를 선택한 후, [설정] - [360 Reality Audio 정보] - [다음]을 선택합니다.
- 앱의 사양 및 디자인은 사전 통보 없이 변경될 수 있습니다.

### 관련 항목

- ["Sony | Music Center"로 할 수 있는 작업](#)

무선 스피커  
SRS-RA3000

## Spotify에서 음악 즐기기

전화기, 태블릿 또는 컴퓨터를 Spotify용 리모컨으로 사용하십시오.  
사용 방법에 관해서는 <https://www.spotify.com/connect/> 를 참조해 주십시오.



무선 스피커  
SRS-RA3000

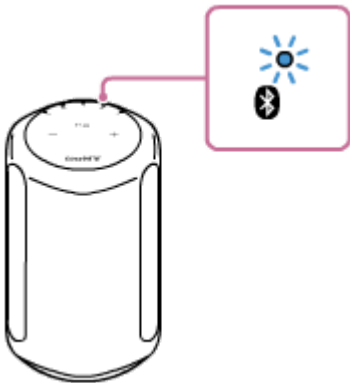
## BLUETOOTH 장치와 페어링 및 연결하기

두 대 이상의 BLUETOOTH 장치와 페어링하려면 각 장치에 대해 다음 페어링 절차를 수행하십시오.  
스피커를 작동하기 전에 다음 사항을 확인하십시오.

- BLUETOOTH 장치를 스피커의 1 m 이내에 배치하십시오.
- AC 전원 코드(부속품)를 통해 스피커를 콘센트에 연결하십시오.
- 스피커에서 갑자기 큰 소리가 나지 않도록 하려면 스피커와 연결한 BLUETOOTH의 볼륨을 낮추거나 장치에서 재생을 중지하십시오.  
페어링된 BLUETOOTH 장치에 따라 BLUETOOTH 연결이 설정된 후 음악 재생을 시작할 때 BLUETOOTH 장치의 볼륨이 스피커의 볼륨과 동기화될 수 있습니다.
- 참조를 위해 BLUETOOTH 장치와 함께 제공된 사용 설명서를 준비하십시오.

### 1 스피커의 BLUETOOTH 버튼을 2초 이상 길게 누르십시오.

BLUETOOTH 표시등(파란색)이 빠르게 점멸하고 스피커가 페어링 모드로 들어갑니다.



#### 힌트

- BLUETOOTH 표시등이 점멸하지 않으면 스피커가 이미 BLUETOOTH 장치에 연결되어 있을 수 있습니다. 이 경우 스피커를 한 번 끈 후에 다시 페어링 조작을 수행하십시오.

### 2 스피커를 감지하려면 BLUETOOTH 장치에서 페어링 절차를 수행하십시오.

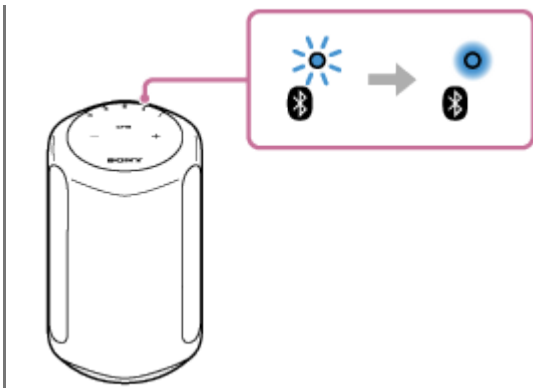
감지된 장치 목록이 BLUETOOTH 장치의 디스플레이에 나타나면 스피커 이름([SRS-RA3000] 또는 Wi-Fi 네트워크 설정 중에 사용자가 제공한 이름)을 선택하십시오.

BLUETOOTH 장치에서 암호 키\* 입력이 나타나면 "0000"을 입력하십시오.

\* 암호 키는 "패스 코드", "PIN 코드", "PIN 번호" 또는 "비밀번호"라고도 불릴 수 있습니다.

### 3 BLUETOOTH 장치 화면의 지시에 따라 BLUETOOTH 연결을 설정하십시오.

BLUETOOTH 연결이 설정되면 스피커가 삐 소리를 내고 BLUETOOTH 표시등이 점멸에서 점등으로 전환됩니다.



## 힌트

- BLUETOOTH 장치 작동에 대한 자세한 내용은 BLUETOOTH 장치와 함께 제공된 사용 설명서를 참조하십시오.

## 참고 사항

- 절차를 완료하기 전에 스피커가 BLUETOOTH 페어링 모드에서 나가고 스피커 이름이 BLUETOOTH 장치 화면에 나타나지 않으면 ① 단계부터 절차를 반복하십시오.
- 스피커가 일단 BLUETOOTH 장치와 페어링되면 다음과 같은 경우를 제외하고 다시 페어링할 필요가 없습니다.
  - 수리 작업 등으로 인해 페어링 정보가 삭제된 경우.
  - 스피커의 페어링 정보가 BLUETOOTH 장치에서 삭제된 경우.
  - 스피커가 초기화된 경우.  
모든 페어링 정보가 삭제됩니다.
- BLUETOOTH 연결을 사용한 비디오 시청은 권장되지 않습니다. 비디오 및 오디오에서 동기가 약간 잘못되었습니다.
- 이 스피커는 BLUETOOTH 휴대폰으로 핸즈프리 통화를 할 수 있는 BLUETOOTH 프로파일 HFP(Hands-free Profile)/HSP(Headset Profile)를 지원하지 않습니다.

## 관련 항목

- 연결된 BLUETOOTH 장치에서 음악 듣기
- BLUETOOTH 연결 종료하기(사용 후)

무선 스피커  
SRS-RA3000

## 컴퓨터(Windows)와 페어링하기

페어링은 무선으로 연결되는 BLUETOOTH 장치의 정보를 상호 등록하는 데 필요한 프로세스입니다.  
처음으로 BLUETOOTH 연결을 하려면 스피커와 장치를 페어링해야 합니다. 다른 장치와 페어링하기 위해 동일한 절차를 수행하십시오.

### 지원되는 운영 체제

Windows 10, Windows 8.1

시작하기 전에 다음을 수행하십시오.

- 컴퓨터를 스피커에서 1 m 이내에 배치하십시오.
- AC 전원 코드(부속품)를 통해 스피커를 콘센트에 연결하십시오.
- 스피커에서 갑자기 큰 소리가 나지 않도록 하려면 서로 연결된 컴퓨터와 스피커의 볼륨을 낮추거나 재생을 중지하십시오.
- 컴퓨터의 스피커를 켜기로 설정하십시오.  
컴퓨터의 스피커가 ■(음소거)로 설정된 경우, BLUETOOTH 스피커에서 사운드가 출력되지 않습니다.

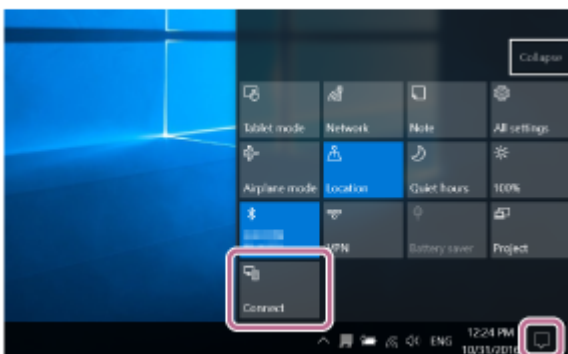
— 컴퓨터의 스피커가 켜지면:



### 1 컴퓨터에서 스피커를 검색할 준비를 하십시오.

#### Windows 10의 경우

화면 오른쪽 하단의 작업 표시줄에서 [□ (Action Center)] – [Connect]를 선택하십시오.



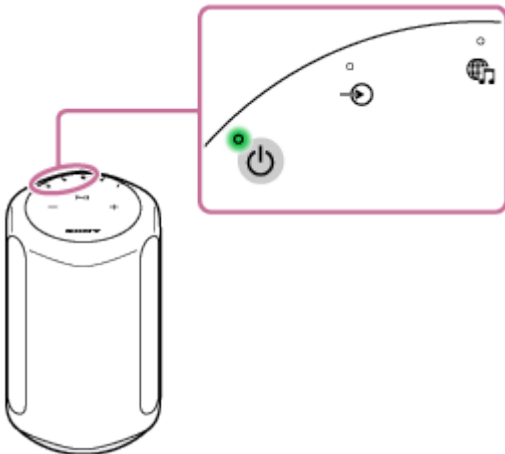
#### Windows 8.1의 경우

[Start]를 마우스 오른쪽 버튼으로 클릭한 후 [Control Panel]을 클릭하십시오.  
[All Control Panel Items]가 표시되면 [Devices and Printers]를 선택하십시오.  
[All Control Panel Items] 대신에 [Control Panel] 화면이 나타나면 화면의 오른쪽 상단 모서리의 [View by] 메뉴에서 [Large icons] 또는 [Small icons]를 선택하십시오.



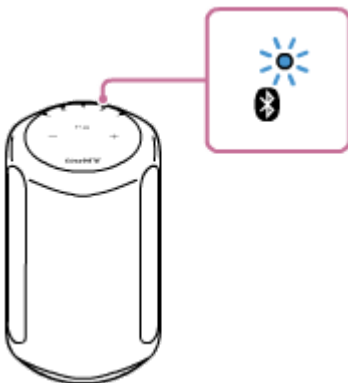
## 2 ⏻(전원) 버튼을 눌러 스피커를 켜십시오.

⏻(전원) 표시등(녹색)이 점등합니다.



## 3 스피커의 BLUETOOTH 버튼을 2초 이상 길게 누르십시오.

BLUETOOTH 표시등(파란색)이 빠르게 점멸하고 스피커가 페어링 모드로 들어갑니다.



### 힌트

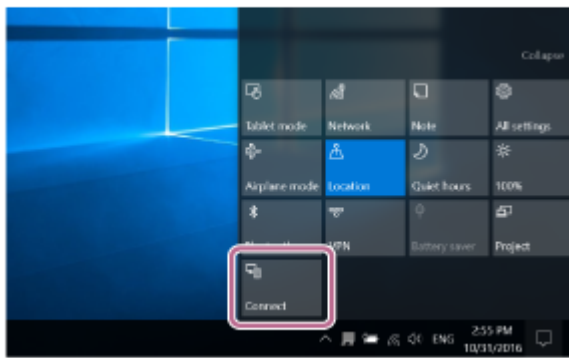
- BLUETOOTH 표시등이 점멸하지 않으면 스피커가 이미 BLUETOOTH 장치에 연결되어 있을 수 있습니다. 이 경우 스피커를 한 번 끈 후에 다시 페어링 조작을 수행하십시오.

## 4 컴퓨터에서 스피커를 검색하십시오.

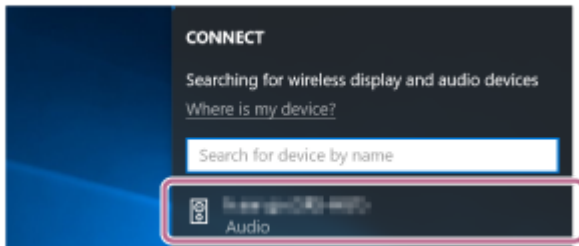
### Windows 10의 경우

1. 화면 오른쪽 하단의 Action Center에서 [Connect]를 선택하십시오.



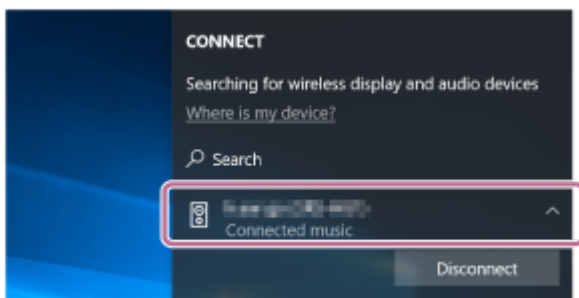


2. 스피커 이름([SRS-RA3000] 또는 Wi-Fi 네트워크 설정 중에 사용자가 제공한 이름)을 선택하십시오.



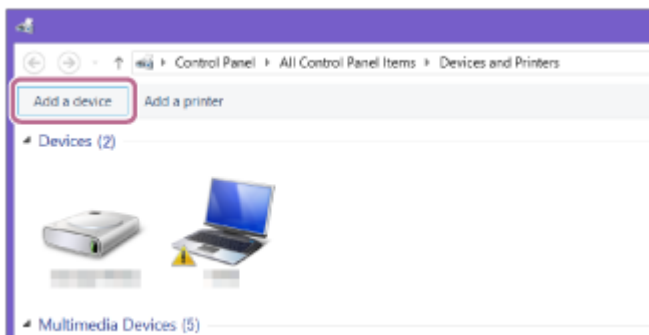
스피커 이름이 화면에 나타나지 않으면 ③ 단계부터 절차를 반복하십시오.

페어링을 한 후 BLUETOOTH 연결이 자동으로 설정되고 [Connected music]이 화면에 표시됩니다. ⑥ 단계로 진행하십시오.

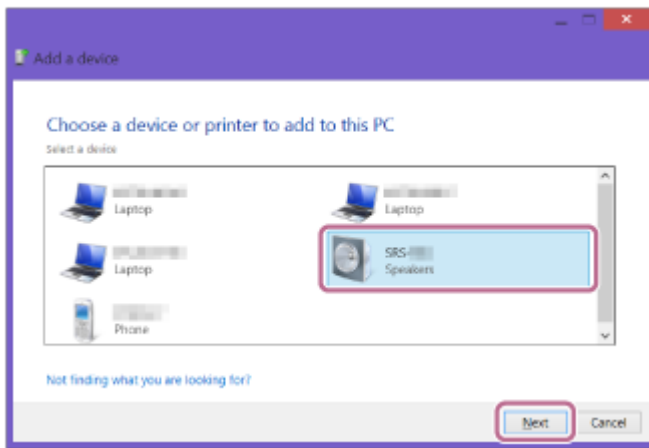


## Windows 8.1의 경우

1. [Add a device]를 클릭하십시오.



2. 스피커 이름([SRS-RA3000] 또는 Wi-Fi 네트워크 설정 중에 사용자가 제공한 이름)을 선택한 후 [Next]를 클릭하십시오.

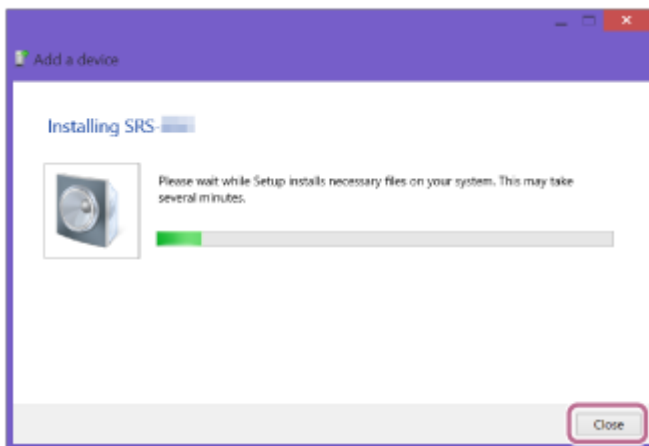


암호 키\*가 필요하면 "0000"을 입력하십시오.

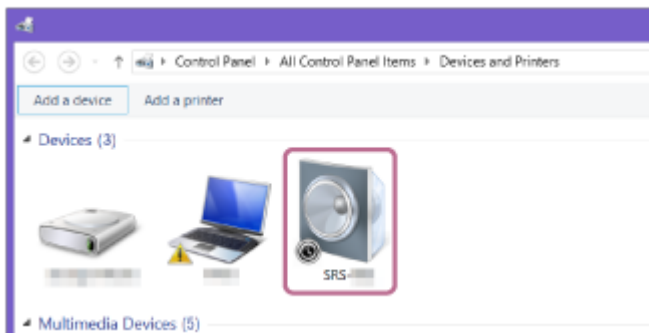
스피커 이름이 나타나지 않으면 ③ 단계부터 다시 조작을 수행하십시오.

\* 암호 키는 "패스 코드", "PIN 코드", "PIN 번호" 또는 "비밀번호"라고 할 수 있습니다.

3. 드라이버 설치 화면이 나타나면 [Close]를 클릭하십시오.  
컴퓨터가 드라이버 설치를 시작합니다.



설치 중에 스피커 아이콘의 왼쪽 하단에 "Ⓢ" 마크가 나타날 것입니다. "Ⓢ" 마크가 사라지면 드라이버 설치가 완료된 것입니다. ⑤ 단계로 진행하십시오.



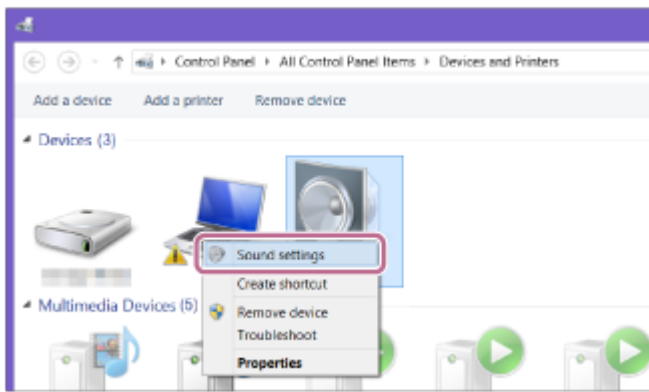
- 5 스피커를 컴퓨터에 등록하십시오.

## Windows 10의 경우

페어링을 한 후 BLUETOOTH 연결이 자동으로 설정되고 [Connected music]이 화면에 표시됩니다. ⑥ 단계로 진행하십시오.

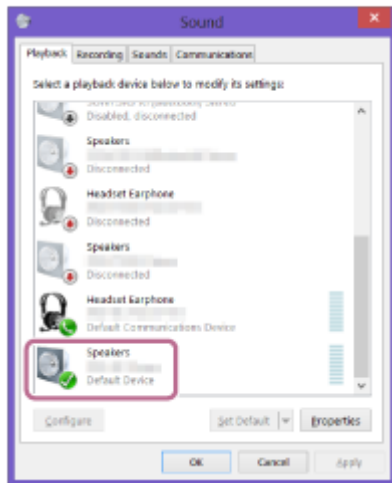
## Windows 8.1의 경우

1. [Devices]에서 스피커 이름([SRS-RA3000] 또는 Wi-Fi 네트워크 설정 중에 사용자가 제공한 이름)을 마우스 오른쪽 버튼으로 클릭한 후 나타나는 메뉴에서 [Sound settings]를 클릭하십시오.

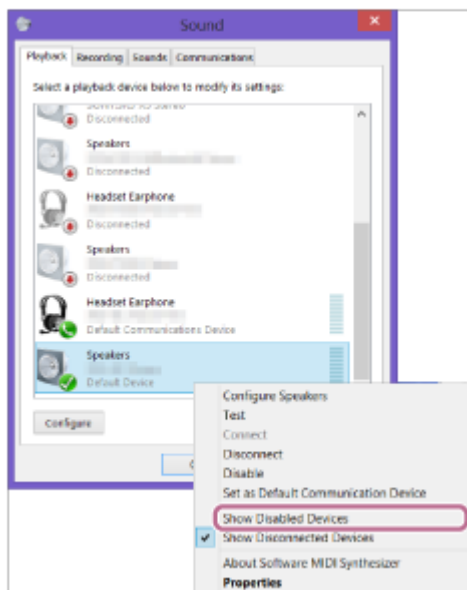


2. [Sound] 화면에서 스피커 이름을 확인하십시오.

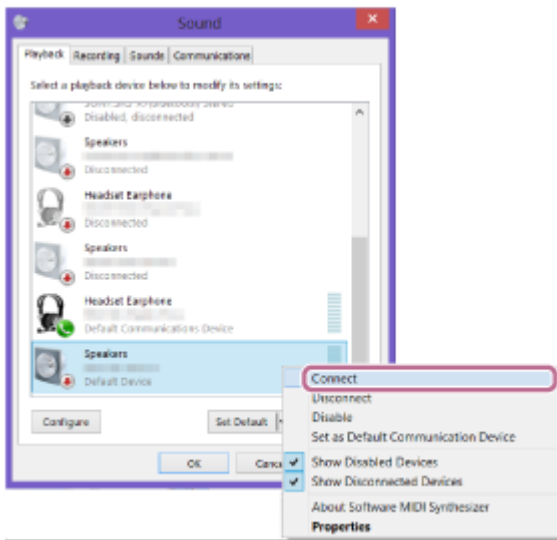
- 스피커 아이콘에 확인 표시(녹색)가 있다면 ⑥ 단계로 진행하십시오.



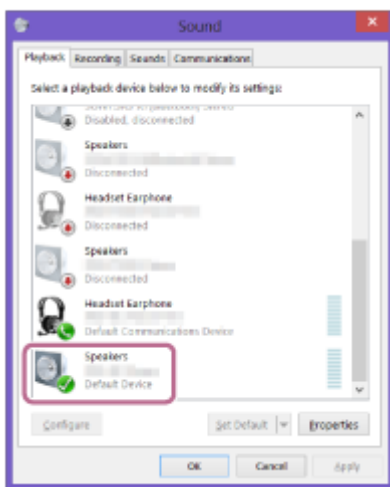
- 스피커 아이콘에 확인 표시(녹색)가 없다면 ⑤ -3단계로 진행하십시오.
- 스피커 이름([SRS-RA3000] 또는 Wi-Fi 네트워크 설정 중에 사용자가 제공한 이름)이 나타나지 않는다면 [Sound] 화면을 마우스 오른쪽 버튼으로 클릭하여 나타나는 메뉴에서 [Show Disabled Devices]를 클릭하십시오. 그런 후 ⑤ -3단계로 진행하십시오.



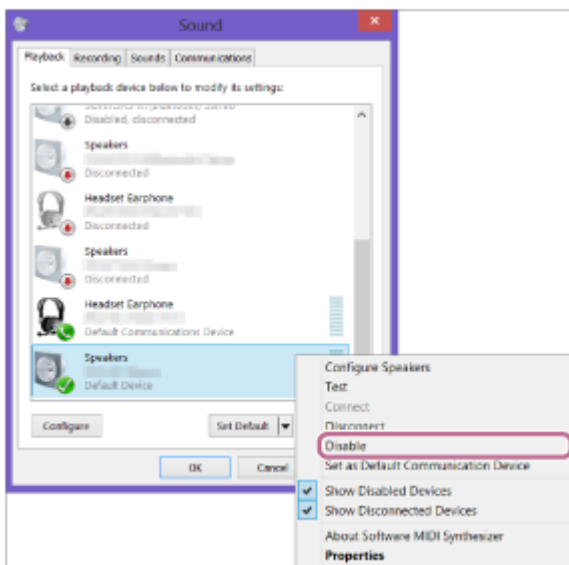
3. 스피커 이름을 마우스 오른쪽 버튼으로 클릭하여 나타나는 메뉴에서 [Connect]를 선택하십시오.



스피커가 연결되면 [Sound] 화면에서 스피커 아이콘에 확인 표시가 나타납니다. ⑥ 단계로 진행하십시오.

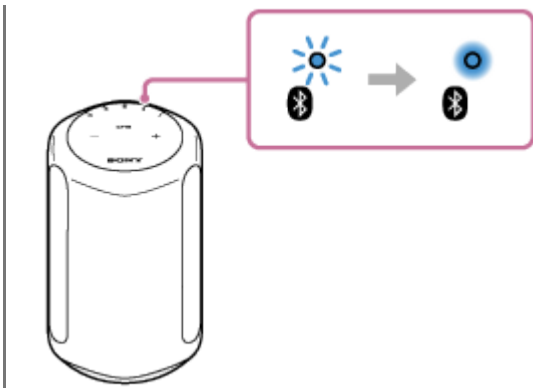


스피커에 대해 [Connect]를 클릭할 수 없는 경우 현재 확인 표시(녹색)가 있는 [Default Device]에 대해 [Disable]을 선택하십시오.



## 6 BLUETOOTH 연결이 완료되었는지 확인하십시오.

BLUETOOTH 연결이 설정되면 스피커가 삐 소리를 내고 BLUETOOTH 표시등이 점멸에서 점등으로 전환됩니다.



### 힌트

- 위에 설명된 절차는 참고용입니다. 자세한 내용은 컴퓨터와 함께 제공된 사용 설명서를 참조하십시오. 그러나 모든 컴퓨터에서의 작동이 보장되는 것은 아닙니다. 조립식 컴퓨터와의 작동은 보증이 적용되지 않습니다.

### 참고 사항

- 절차를 완료하기 전에 스피커가 BLUETOOTH 페어링 모드에서 나가고 스피커 이름이 BLUETOOTH 장치 화면에 나타나지 않으면 ③ 단계부터 절차를 반복하십시오.
- 장치가 일단 컴퓨터와 페어링되면 다음과 같은 경우를 제외하고 다시 페어링할 필요가 없습니다.
  - 수리 작업 등으로 인해 페어링 정보가 삭제된 경우.
  - 스피커의 페어링 정보가 컴퓨터에서 삭제된 경우.
  - 스피커가 초기화된 경우.  
모든 페어링 정보가 삭제됩니다.
- 이 스피커의 암호 키는 "0000"입니다. 컴퓨터에 "0000" 이외의 암호 키가 설정되어 있으면 스피커와의 페어링이 실패합니다.

### 관련 항목

- [연결된 BLUETOOTH 장치에서 음악 듣기](#)
- [BLUETOOTH 연결 종료하기\(사용 후\)](#)

무선 스피커  
SRS-RA3000

## 컴퓨터(Mac)와 페어링하기

페어링은 무선으로 연결되는 BLUETOOTH 장치의 정보를 상호 등록하는 데 필요한 프로세스입니다.  
처음으로 BLUETOOTH 연결을 하려면 스피커와 장치를 페어링해야 합니다. 다른 장치와 페어링하기 위해 동일한 절차를 수행하십시오.

### 지원되는 운영 체제

macOS High Sierra (버전 10.13)

시작하기 전에 다음을 수행하십시오.

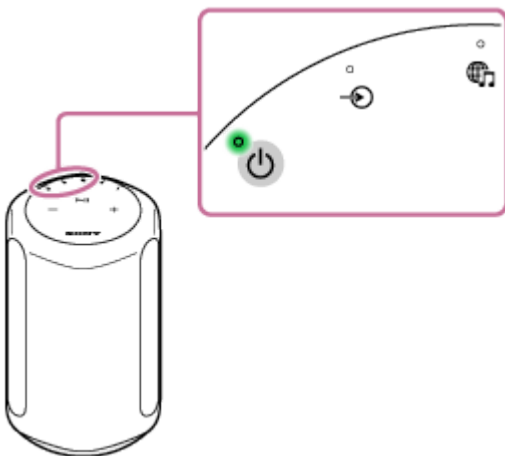
- 컴퓨터를 스피커에서 1 m 이내에 배치하십시오.
- AC 전원 코드(부속품)를 통해 스피커를 콘센트에 연결하십시오.
- 스피커에서 갑자기 큰 소리가 나지 않도록 하려면 서로 연결된 컴퓨터와 스피커의 볼륨을 낮추거나 재생을 중지하십시오.
- 컴퓨터의 스피커를 켜기로 설정하십시오.  
컴퓨터의 스피커가 ■(음소거)로 설정된 경우, BLUETOOTH 스피커에서 사운드가 출력되지 않습니다.

— 컴퓨터의 스피커가 켜지면:



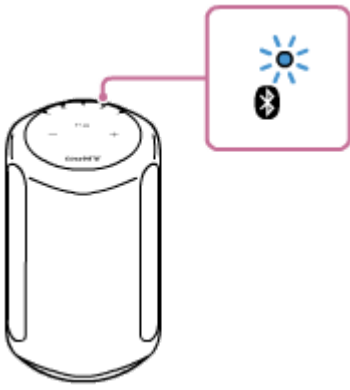
#### 1 ⏻(전원) 버튼을 눌러 스피커를 켜십시오.

⏻(전원) 표시등(녹색)이 점등합니다.



#### 2 스피커의 BLUETOOTH 버튼을 2초 이상 길게 누르십시오.


BLUETOOTH 표시등(파란색)이 빠르게 점멸하고 스피커가 페어링 모드로 들어갑니다.



### 힌트

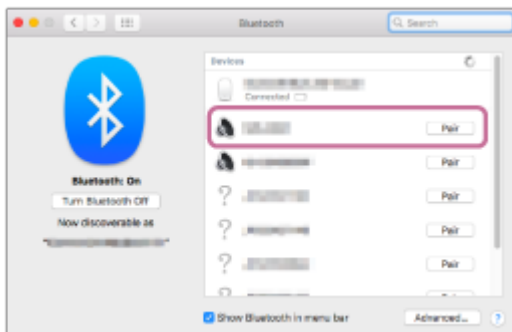
- BLUETOOTH 표시등이 점멸하지 않으면 스피커가 이미 BLUETOOTH 장치에 연결되어 있을 수 있습니다. 이 경우 스피커를 한 번 끈 후에 다시 페어링 조작을 수행하십시오.

## 3 컴퓨터에서 스피커를 검색하십시오.

1. 화면 오른쪽 하단의 작업 표시줄에서 [  (System Preferences)] – [Bluetooth]를 선택하십시오.

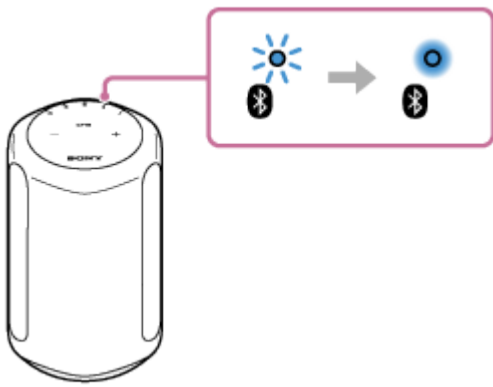


2. Bluetooth 화면에서 스피커 이름([SRS-RA3000] 또는 Wi-Fi 네트워크 설정 중에 사용자가 제공한 이름)을 선택한 후 [Pair]를 클릭하십시오.



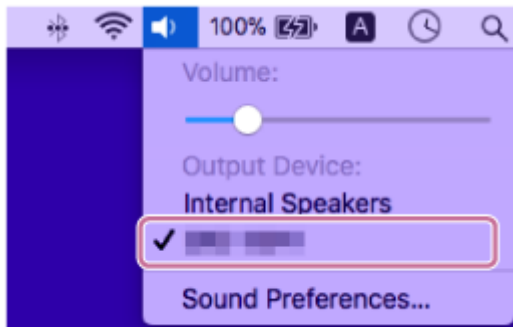
## 4 BLUETOOTH 연결이 완료되었는지 확인하십시오.

BLUETOOTH 연결이 설정되면 스피커가 삐 소리를 내고 BLUETOOTH 표시등이 점멸에서 점등으로 전환됩니다.



- 5 화면의 오른쪽 상단의 스피커 아이콘을 클릭하고 [Output Device]에서 스피커 이름([SRS-RA3000] 또는 Wi-Fi 네트워크 설정 중에 사용자가 제공한 이름)을 선택하십시오.

컴퓨터에서 음악 등의 재생을 즐길 수 있습니다.



#### 힌트

- 위에 설명된 절차는 참고용입니다. 자세한 내용은 컴퓨터와 함께 제공된 사용 설명서를 참조하십시오.

#### 참고 사항

- 절차를 완료하기 전에 스피커가 BLUETOOTH 페어링 모드에서 나가고 스피커 이름이 BLUETOOTH 장치 화면에 나타나지 않으면 ② 단계부터 절차를 반복하십시오.
- 장치가 일단 컴퓨터와 페어링되면 다음과 같은 경우를 제외하고 다시 페어링할 필요가 없습니다.
  - 수리 작업 등으로 인해 페어링 정보가 삭제된 경우.
  - 스피커의 페어링 정보가 컴퓨터에서 삭제된 경우.
  - 스피커가 초기화된 경우.  
모든 페어링 정보가 삭제됩니다.
- 이 스피커의 암호 키는 "0000"입니다. 컴퓨터에 "0000" 이외의 암호 키가 설정되어 있으면 스피커와의 페어링이 실패합니다.

#### 관련 항목

- 연결된 BLUETOOTH 장치에서 음악 듣기
- BLUETOOTH 연결 종료하기(사용 후)



무선 스피커  
SRS-RA3000

## 연결된 BLUETOOTH 장치에서 음악 듣기

다음 BLUETOOTH 프로파일을 지원하는 경우 BLUETOOTH 장치의 음악을 듣고 BLUETOOTH 연결을 통해 스피커로 조작할 수 있습니다.

### A2DP (Advanced Audio Distribution Profile)

무선으로 고품질의 오디오 콘텐츠를 즐길 수 있습니다.

### AVRCP (Audio Video Remote Control Profile)

볼륨을 조절하고 다음/현재 트랙의 시작 부분을 재생, 일시 정지 또는 건너 뛰기를 할 수 있습니다.

조작은 BLUETOOTH 장치에 따라 다를 수 있습니다. BLUETOOTH 장치와 함께 제공된 사용 설명서도 참조하십시오.

#### 참고 사항

- 스피커에서 급격하게 큰 소리가 출력되지 않도록 BLUETOOTH 장치 및 스피커의 볼륨이 적당한 수준으로 설정되어 있는지 먼저 확인하십시오.  
BLUETOOTH 장치에 따라 장치에서 재생이 중지/일시정지된 동안 BLUETOOTH 장치에서 스피커 볼륨을 조절하지 못할 수도 있습니다.
- 이 스피커는 BLUETOOTH 휴대폰으로 핸즈프리 통화를 할 수 있는 BLUETOOTH 프로파일 HFP(Hands-free Profile)/HSP(Headset Profile)를 지원하지 않습니다.

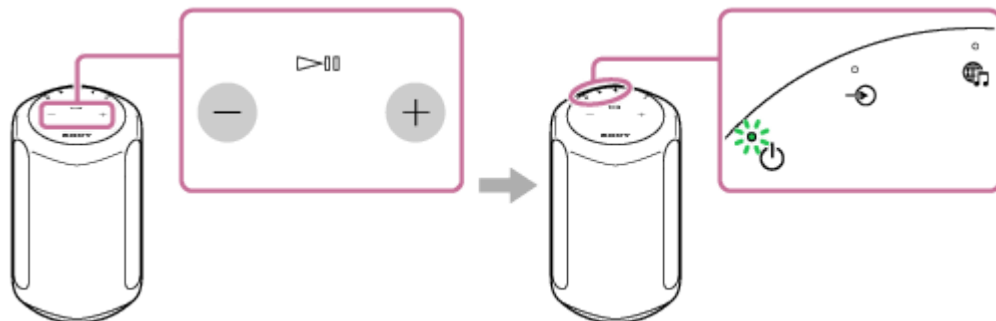
1 BLUETOOTH 장치에서 스피커와 BLUETOOTH 연결이 설정되어 있는지 확인하십시오.

2 BLUETOOTH 장치에서 음악 재생을 시작하십시오.

3 스피커의 **— (볼륨 -) / + (볼륨 +)** 버튼을 누르거나 BLUETOOTH 장치를 조작하여 볼륨을 조절하십시오.

스피커에서 **— (볼륨 -) / + (볼륨 +)** 버튼을 누르거나 BLUETOOTH 장치의 볼륨을 조절할 때 **⏻ (전원)** 표시등이 한 번 또는 3회 점멸합니다.

사용 중인 BLUETOOTH 장치에 따라 BLUETOOTH 장치를 사용하여 볼륨을 조절하더라도 스피커의 **⏻ (전원)** 표시등이 점멸하지 않을 수 있습니다.



재생 중에 스피커의 **▶|| (재생/일시정지)** 버튼을 사용하여 다음 조작을 수행할 수 있습니다.

#### 일시 정지

일시정지를 하려면 재생 중에 **▶|| (재생/일시정지)** 버튼을 누릅니다. 일시정지를 취소하려면 다시 누릅니다.

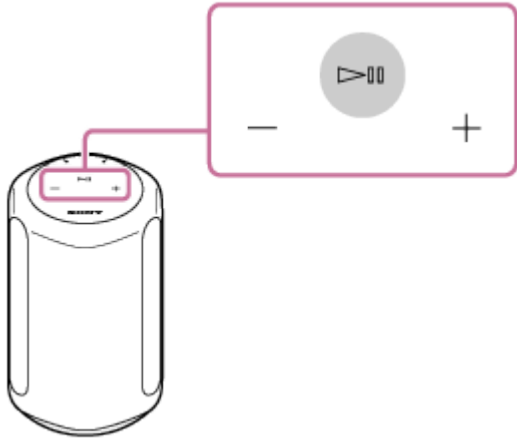
다음 트랙의 시작 부분으로 건너 뛰기

재생 중에 ►|| (재생/일시정지) 버튼을 빠르게 두 번 누릅니다.

#### 현재 또는 이전 트랙의 시작 부분으로 건너 뛰기\*

재생 중에 ►|| (재생/일시정지) 버튼을 빠르게 3회 누릅니다.

\* 사용 중인 BLUETOOTH 장치에 따라 스피커가 다르게 작동합니다.



#### 참고 사항

- 통신 상태가 좋지 않은 경우 BLUETOOTH 장치가 스피커의 조작에 잘못 반응할 수 있습니다.
- BLUETOOTH 장치에 따라 연결된 장치에서 볼륨을 조절하거나 오디오 출력 설정을 설정해야 할 수 있습니다.
- 스피커, 통신 환경 또는 사용 환경에 연결된 BLUETOOTH 장치에 따라 잡음 또는 소리 방해가 발생할 수 있습니다.
- BLUETOOTH 연결을 사용한 비디오 시청은 권장되지 않습니다. 비디오 및 오디오에서 동기가 약간 잘못되었습니다.

#### 관련 항목

- [BLUETOOTH 장치와 페어링 및 연결하기](#)
- [BLUETOOTH 연결 종료하기\(사용 후\)](#)

무선 스피커  
SRS-RA3000

## BLUETOOTH 연결 종료하기(사용 후)

BLUETOOTH 장치로 음악 재생이 끝나면 다음 작업 중 하나를 수행하여 BLUETOOTH 연결을 종료하십시오.

- BLUETOOTH 장치에서 BLUETOOTH 기능을 끄십시오.  
자세한 내용은 장치와 함께 제공된 사용 설명서를 참조하십시오.
- BLUETOOTH 장치를 끄십시오.
- 스피커를 끄십시오.

### 힌트

- 음악 재생을 마치면 BLUETOOTH 장치에 따라 BLUETOOTH 연결이 자동으로 종료될 수 있습니다.

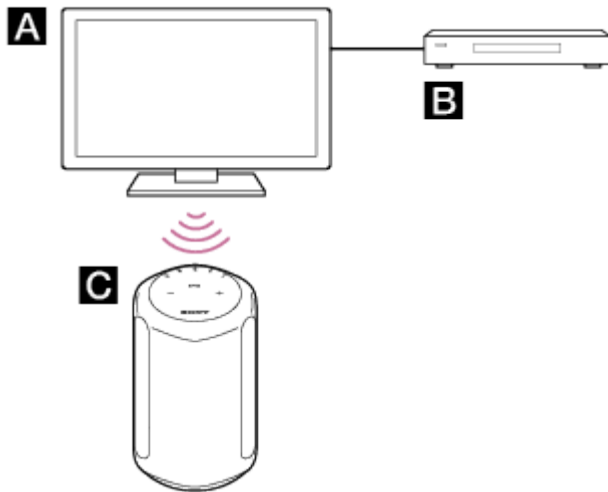
### 관련 항목

- [스피커를 콘센트에 연결하기](#)

## TV와 페어링하기

BLUETOOTH 기능이 있는 Sony 브랜드 TV\*를 사용하는 경우 스피커와 TV를 무선으로 연결하여 TV 또는 TV에 연결된 장치의 사운드를 들을 수 있습니다.

\* TV는 BLUETOOTH 프로파일의 A2DP(Advanced Audio Distribution Profile)와 호환되어야 합니다.



**A:** TV

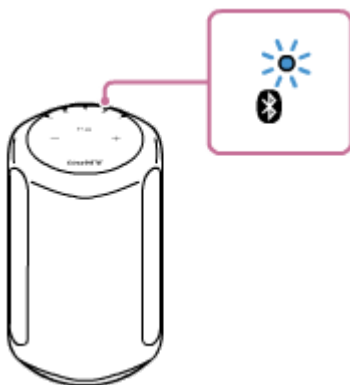
**B:** Blu-ray Disc 플레이어, 케이블 셋톱박스, 위성 셋톱박스 등

**C:** 스피커

스피커와 TV를 무선으로 연결하려면 BLUETOOTH 기능을 사용하여 스피커와 TV를 페어링해야 합니다. 페어링은 미리 무선으로 연결할 BLUETOOTH 장치에 대한 정보를 상호 등록하는 데 필요한 프로세스입니다.

- 1 TV를 켜십시오.
- 2 스피커를 켜십시오.
- 3 스피커의 BLUETOOTH 버튼을 2초 이상 길게 누르십시오.

BLUETOOTH 표시등(파란색)이 빠르게 점멸하고 스피커가 페어링 모드로 들어갑니다.



### 힌트

- BLUETOOTH 표시등이 점멸하지 않으면 스피커가 이미 BLUETOOTH 장치에 연결되어 있을 수 있습니다. 이 경우 스피커를 한 번 끈 후에 다시 페어링 조작을 수행하십시오.

- BLUETOOTH 연결 설정 시도 중이라는 메시지가 TV 화면에 계속 남아 있으면 스피커를 끈 다음 스피커에서 페어링 절차를 다시 수행하십시오.

**4 TV에서 페어링 조작을 수행하여 스피커를 검색하십시오.**

검색된 BLUETOOTH 장치 목록이 TV 화면에 나타납니다.

BLUETOOTH 장치를 TV에 페어링하는 조작 방법은 TV의 사용 설명서를 참조하십시오.

**5 TV 화면의 장치 목록에서 스피커 이름([SRS-RA3000] 또는 Wi-Fi 네트워크 설정 중에 사용자가 제공한 이름)을 선택하여 TV와 스피커를 함께 페어링하십시오.**

**6 스피커에서 BLUETOOTH 표시등(파란색)이 켜져 있는지 확인하십시오.**

**힌트**

- 스피커와 TV가 페어링되면 BLUETOOTH Standby/Network Standby 기능이 자동으로 켜집니다.
- TV의 BLUETOOTH 설정 화면에서 BLUETOOTH 연결이 끊어지면 스피커가 자동으로 꺼지고 BLUETOOTH Standby/Network Standby 모드로 들어갑니다.

**관련 항목**

- [페어링된 TV의 사운드 듣기](#)

무선 스피커  
SRS-RA3000

## 페어링된 TV의 사운드 듣기

TV를 스피커에 무선으로 연결하면 TV 리모컨을 사용하여 스피커를 켜거나 끄고 볼륨을 조절하고 음소거를 할 수 있습니다.

- 1 TV 리모컨으로 TV를 켭니다.**  
TV 전원과 연동하여 스피커가 켜지고 스피커에서 TV 사운드가 출력됩니다.
- 2 TV 리모컨을 사용하여 프로그램 또는 장치의 입력을 선택합니다.**  
TV 화면에 표시된 이미지의 사운드가 스피커에서 출력됩니다.
- 3 TV 리모컨을 사용하여 스피커의 볼륨을 조절합니다.**  
TV 리모컨의 음소거 버튼을 누르면 사운드가 일시적으로 음소거됩니다.

### 힌트

- TV가 꺼지면 TV 전원과 연동하여 스피커도 꺼집니다.

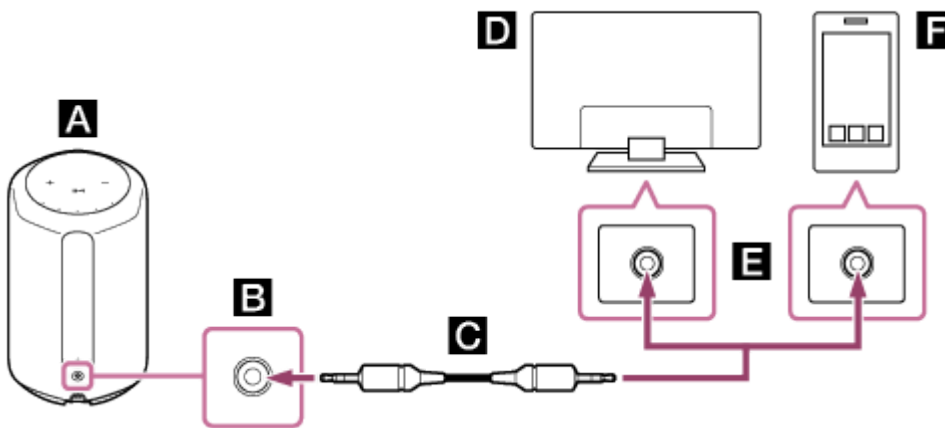
### 관련 항목

- [TV와 페어링하기](#)

## 오디오 케이블로 연결된 장치에서 오디오 듣기

오디오 케이블을 통해 TV 또는 스피커에 연결된 휴대용 오디오 장치에서 오디오를 들을 수 있습니다.

- 1 오디오 케이블을 사용하여 장치를 스피커의 **AUDIO IN** 잭에 연결하십시오.

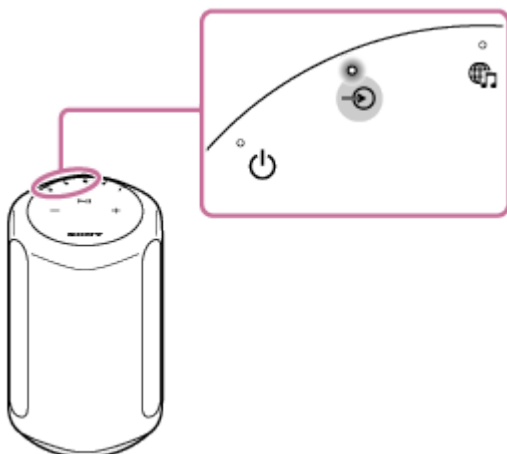


- A**: 스피커
- B**: 아날로그 입력
- C**: 아날로그 오디오 케이블(제공되지 않음)
- D**: TV
- E**: 아날로그 오디오 출력
- F**: 스마트폰, WALKMAN®, 기타 오디오 장치 등

### 참고 사항

- TV의 헤드폰 잭이 오디오 출력 잭 역할도 하는 경우 TV의 오디오 출력 설정을 확인하십시오. 자세한 내용은 TV 사용 설명서를 참조하십시오.

- 2 (AUDIO IN) 버튼을 눌러 오디오 입력을 선택합니다.  
 (AUDIO IN) 표시등(흰색)이 점등합니다.



- 3 볼륨을 조절합니다.

스피커의 **—**(볼륨 -)/**+**(볼륨 +) 버튼을 눌러 볼륨을 조절합니다.

5-011-979-31(5) Copyright 2020 Sony Corporation



무선 스피커  
SRS-RA3000

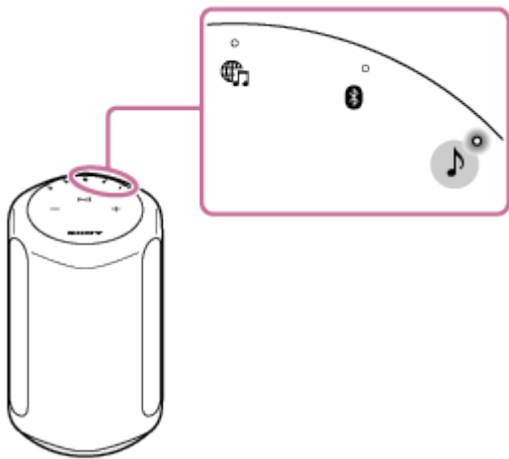
## 음향 효과 변경하기

Immersive Audio Enhancement가 켜져 있는 동안 3차원 음장에서 전형적인 2채널 재생 음악을 경험할 수 있습니다. Immersive Audio Enhancement는 기본 설정으로 켜져 있습니다.

### 1 ♪(사운드 모드) 버튼을 누릅니다.

Immersive Audio Enhancement가 꺼지면 ♪(사운드 모드) 표시등이 꺼집니다.

Immersive Audio Enhancement가 켜지면 ♪(사운드 모드) 표시등(흰색)이 점등합니다.



### 힌트

- "Sony | Music Center"를 사용해도 Immersive Audio Enhancement를 켜고 끌 수 있습니다.
- 360 Reality Audio 음악 재생 중에는 Immersive Audio Enhancement가 작동하지 않습니다.

### 관련 항목

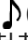
- ["Sony | Music Center"로 할 수 있는 작업](#)

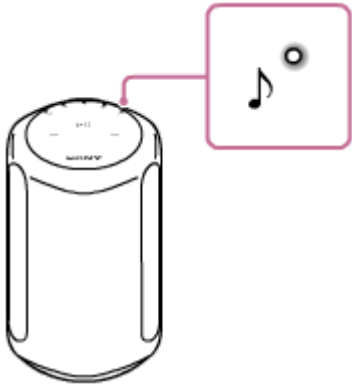
무선 스피커  
SRS-RA3000

## 스피커 위치에서 가장 잘 작동하도록 사운드 조정(사운드 보정)

스피커는 사운드 보정을 통해 해당 위치에서 음악 재생에 가장 적합한 사운드를 조정합니다.

스피커를 켜고 음악을 재생할 때 스피커가 설치된 방에서 가장 잘 작동하도록 음악 소리가 자동으로 조정됩니다.

사운드 보정 중에는  (사운드 모드) 표시등(흰색)이 천천히 점멸합니다. 360 Reality Audio 음악 재생이 진행되는 동안 표시등이 청녹색으로 천천히 점멸합니다.



### 힌트

- 사운드 보정의 효과는 주위 환경 및 재생 중인 음악에 따라 달라질 수 있습니다.

### 관련 항목

- [스피커 설치하기](#)
- [스피커를 콘센트에 연결하기](#)

무선 스피커  
SRS-RA3000

## 360 Reality Audio 샘플 음악 재생하기

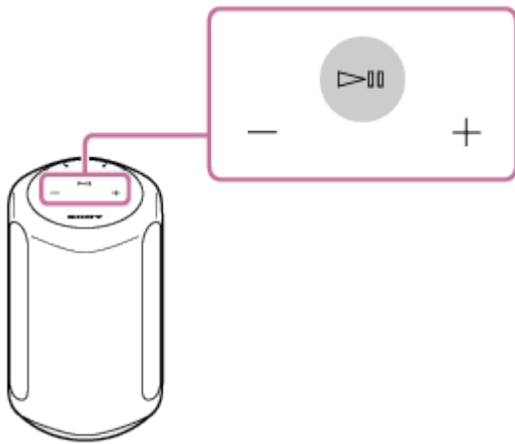
이 스피커는 360 Reality Audio 음악을 재생할 수 있습니다.

360 Reality Audio는 아티스트가 라이브 콘서트를 시작한 것처럼 느끼게 하는 몰입형 음악 경험을 제공합니다. 이를 통해 완전한 360도 오디오 경험을 즐길 수 있습니다.

자세한 내용은 <https://www.sony.net/360RA/>로 이동하십시오.



### 1 ▶|| (재생/일시정지) 버튼을 2초 이상 길게 누르십시오.

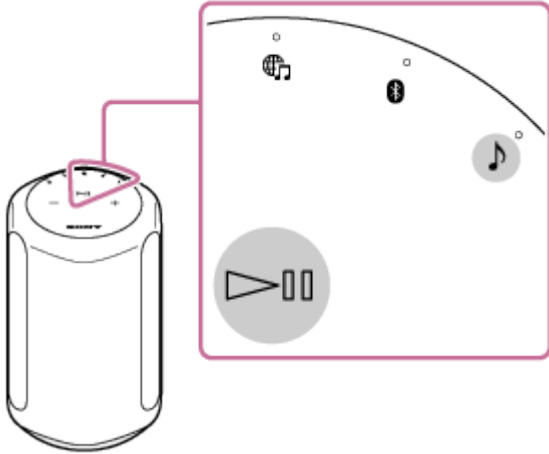
360 Reality Audio 샘플 음악이 재생됩니다.



무선 스피커  
SRS-RA3000

## 시스템 사운드 켜기/끄기

스피커의 버튼 중 하나를 조작할 때마다 울리는 시스템 사운드를 켜고 끌 수 있습니다.  
시스템 사운드를 켜고 끄려면  (사운드 모드) 버튼과  (재생/일시정지) 버튼을 4초 동안 길게 누릅니다.



### 힌트

- "Sony | Music Center"를 사용해도 시스템 사운드를 켜고 끌 수 있습니다.

### 관련 항목

- ["Sony | Music Center"로 할 수 있는 작업](#)

무선 스피커  
SRS-RA3000

## Auto Standby 기능 사용하기

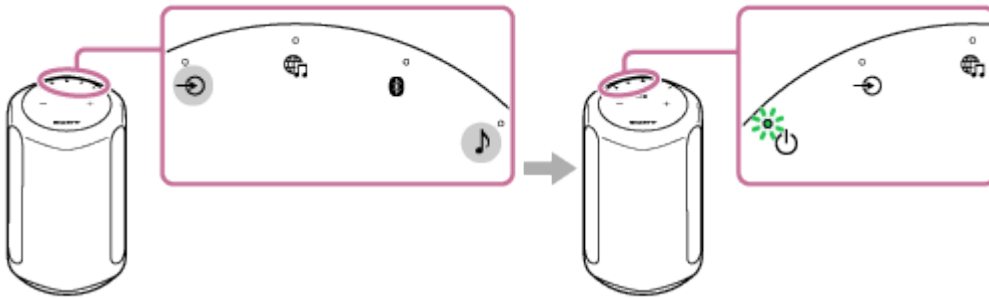
Auto Standby 기능이 켜진 상태에서는 스피커가 작동하지 않거나 15분 동안 오디오를 재생하지 않으면 스피커가 자동으로 꺼집니다.

Auto Standby 기능은 기본 설정으로 켜져 있습니다.

### 1 ♪(사운드 모드) 버튼과 →(AUDIO IN) 버튼을 4초 이상 길게 누르십시오.

Auto Standby 기능이 꺼질 때 ⏻(전원) 표시등(녹색)이 3회 점멸합니다.

Auto Standby 기능이 켜질 때 ⏻(전원) 표시등(녹색)이 두 번 점멸합니다.



### 힌트

- "Sony | Music Center"를 사용해도 Auto Standby 기능을 켜고 끌 수 있습니다.

무선 스피커  
SRS-RA3000

## BLUETOOTH Standby/Network Standby 기능 사용하기

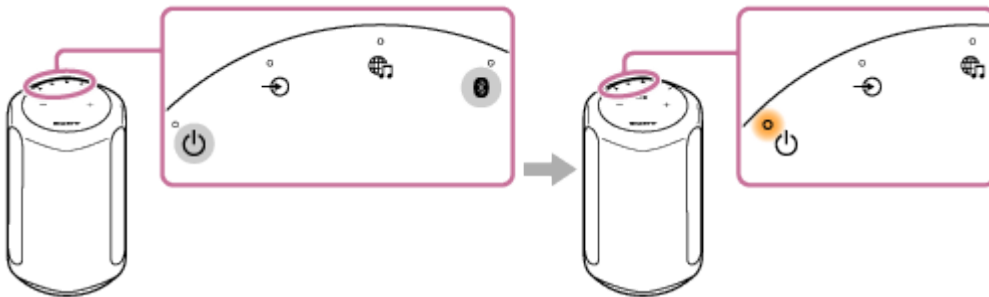
BLUETOOTH Standby/Network Standby 기능이 켜져 있으면 BLUETOOTH 장치 또는 네트워크 장치가 작동할 때 스피커가 켜집니다. 시작 시간이 짧아지고 스피커가 일반적인 시작보다 빨리 작동합니다.

### 1 스피커를 켜십시오.

⏻(전원) 표시등(녹색)이 점등합니다.

### 2 ⏻(전원) 버튼과 BLUETOOTH 버튼을 동시에 4초 이상 길게 누르십시오.

BLUETOOTH Standby/Network Standby 기능이 켜지면 ⏻(전원) 표시등(주황색)이 점등하고 스피커가 자동으로 꺼집니다.



네트워크 장치 또는 BLUETOOTH 장치를 조작하여 스피커에 연결하면 스피커가 자동으로 켜지고 연결이 시작됩니다.

## BLUETOOTH Standby/Network Standby 기능 끄기

⏻(전원) 버튼과 BLUETOOTH 버튼을 동시에 4초 이상 길게 누르십시오.

### 힌트

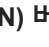

- 스피커의 BLUETOOTH Standby/Network Standby 기능이 켜져 있으면 스피커가 꺼져 있는 동안 ⏻(전원) 표시등(주황색)이 계속 점등되어 있습니다.
- "Sony | Music Center"를 사용해도 BLUETOOTH Standby/Network Standby 기능을 켜고 끌 수 있습니다.

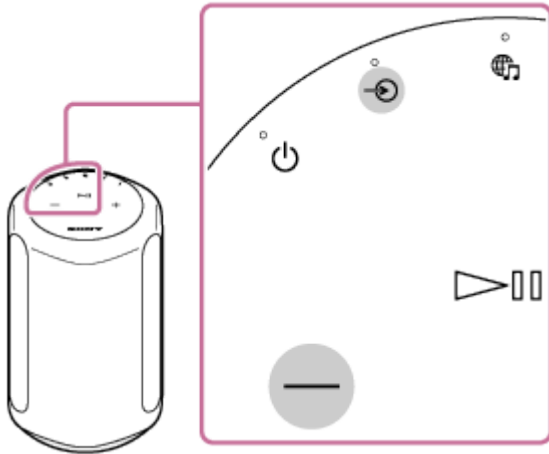
### 관련 항목




- [표시등 정보](#)
- ["Sony | Music Center"로 할 수 있는 작업](#)

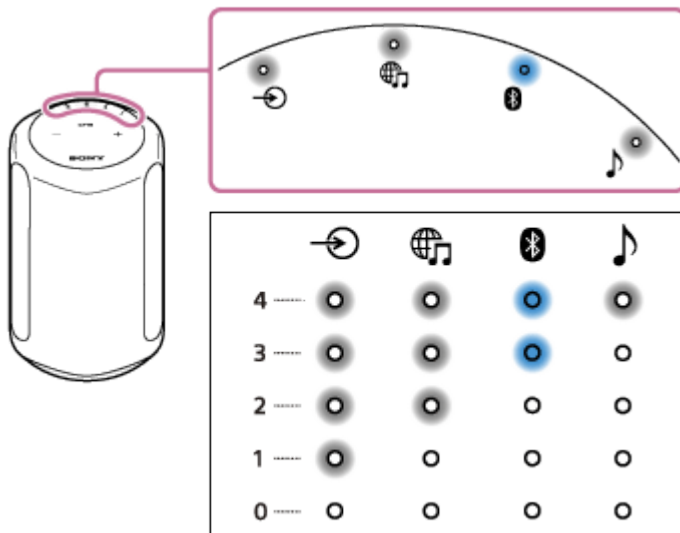
## Wi-Fi 네트워크 신호 강도 확인하기

스피커 표시등은 스피커가 Wi-Fi 네트워크에 연결되어 있고 켜져 있을 때 점등 상태에 따라 신호 강도(수신 감도)를 표시합니다.

- 1 스피커가 Wi-Fi 네트워크에 연결되어 있는 동안(LINK 표시등(주황색) 점등) 스피커를 켜 다음  (AUDIO IN) 버튼과  (볼륨-) 버튼을 동시에 4초 이상 길게 누르십시오.



스피커의 표시등( (AUDIO IN),  (음악 서비스), BLUETOOTH,  (사운드 모드))이 점등합니다. 점등된 표시등의 수는 신호의 강도를 나타냅니다. 아무 버튼이나 누르면 신호의 강도 표시가 취소됩니다.



표시등이 점등하지 않으면 신호 강도가 가장 약합니다. 네 개의 표시등이 점등하면 신호 강도가 가장 강합니다.

## 더 강한 신호 받기

다음을 시도하십시오.

- 방향/위치를 변경하십시오.
- 다른 무선 장치를 끄십시오.



그런 다음 아무 버튼이나 눌러 Wi-Fi 신호 강도 표시를 취소하고 ❶ 단계부터 절차를 반복하십시오.

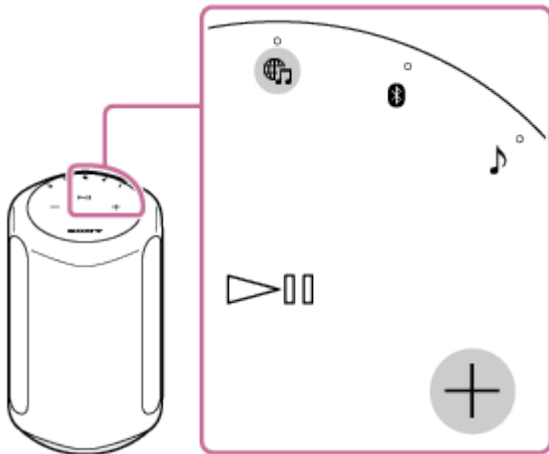
5-011-979-31(5) Copyright 2020 Sony Corporation


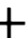
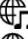
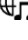


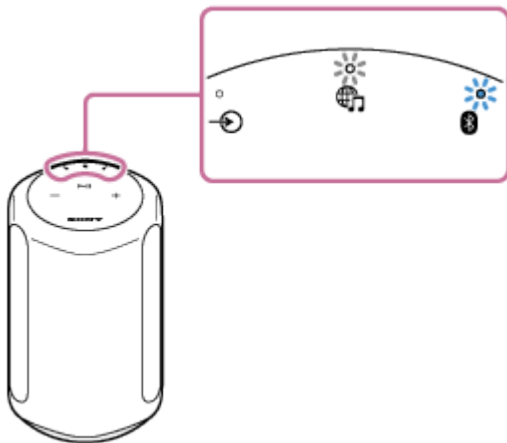
## 스피커에서 Wi-Fi 및 BLUETOOTH 신호 끄기

스피커를 실외에서 사용하기 전에 Wi-Fi 및 BLUETOOTH 기능을 끄십시오.

- 1 스피커가 켜져 있을 때  (음악 서비스) 버튼과  (볼륨 +) 버튼을 동시에 4초 이상 길게 누르십시오.



 (음악 서비스) 버튼과  (볼륨 +) 버튼을 길게 누를 때마다 Wi-Fi 및 BLUETOOTH 기능이 켜지거나 꺼집니다. 기능이 켜질 때 BLUETOOTH 표시등(파란색)과  (음악 서비스) 표시등(흰색)이 천천히 두 번 점멸합니다. 기능이 꺼질 때 BLUETOOTH 표시등(파란색)과  (음악 서비스) 표시등(흰색)이 빠르게 10회 점멸합니다.



무선 스피커  
SRS-RA3000

## BLUETOOTH 오디오 스트리밍 재생 품질 선택하기(코덱)

BLUETOOTH 오디오 스트리밍의 재생 품질 옵션 선택에는 "음질 우선" 및 "안정적인 연결 우선" 모드가 있습니다. "음질 우선"을 사용하면 SBC뿐만 아니라 AAC 설정으로도 재생할 수 있으므로 BLUETOOTH를 통해 고품질 사운드를 즐길 수 있습니다. "안정적인 연결 우선"은 보다 안정적인 BLUETOOTH 오디오 스트리밍을 제공합니다. "음질 우선"이 기본 설정입니다.

스피커가 BLUETOOTH Standby/Network Standby 모드에 있는 동안 음질을 변경할 수 있습니다.

### 재생 품질

- 음질 우선(기본 설정): 최적의 코덱이 AAC와 SBC 중에서 자동으로 선택됩니다.
- 안정적인 연결 우선: SBC가 선택됩니다.

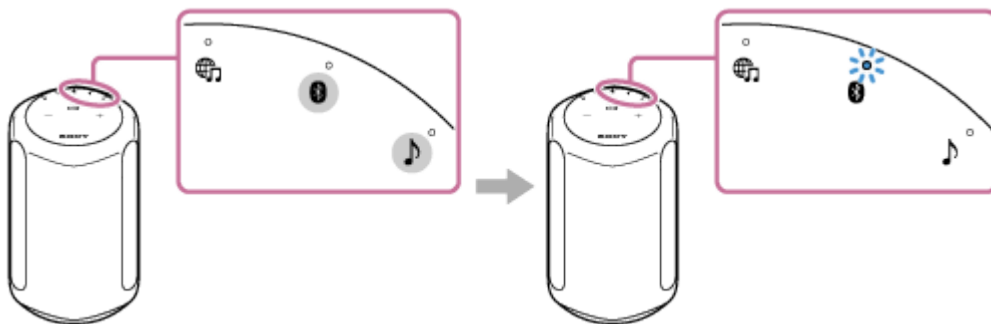
#### 1 스피커가 켜져 있는지 확인한 다음 스피커를 BLUETOOTH Standby/Network Standby 모드로 두십시오.

자세한 내용은 [BLUETOOTH Standby/Network Standby 기능 사용하기](#)를 참조하십시오.

#### 2 (사운드 모드) 버튼과 BLUETOOTH 버튼을 동시에 4초 이상 길게 누르십시오.

설정이 "음질 우선" 모드로 변경되면 BLUETOOTH 표시등(파란색)이 3회 점멸합니다.

설정이 "안정적인 연결 우선"모드로 변경되면 BLUETOOTH 표시등(파란색)이 두 번 점멸합니다.



재생 품질이 전환되고 스피커가 켜집니다.

### 참고 사항

- BLUETOOTH 장치의 설정 및 주변 조건에 따라 "음질 우선" 모드에서 통신이 불안정해질 수 있습니다.
- 스피커가 켜진 상태에서 "Sony | Music Center"를 사용하여 재생 품질 설정을 변경하면 BLUETOOTH 연결이 종료됩니다. 이 경우 BLUETOOTH 장치를 수동으로 다시 연결하십시오. 다시 연결하면 재생 품질이 전환됩니다.
- SBC 또는 AAC와 같은 재생 품질 설정을 변경하려면 연결된 장치의 설정을 조정해야 할 수도 있습니다. 자세한 내용은 장치와 함께 제공된 사용 설명서를 참조하십시오.

### 힌트

- "Sony | Music Center"를 사용하여 재생 품질을 전환할 수 있습니다. 전환하려면 [설정] - [기타 설정] - [Bluetooth 코덱]을 선택하십시오. "Sony | Music Center"로 설정하면 "음질 우선"이 [자동]로 표시되고 "안정적인 연결 우선"이 [SBC]로 나타납니다.

---

## 관련 항목

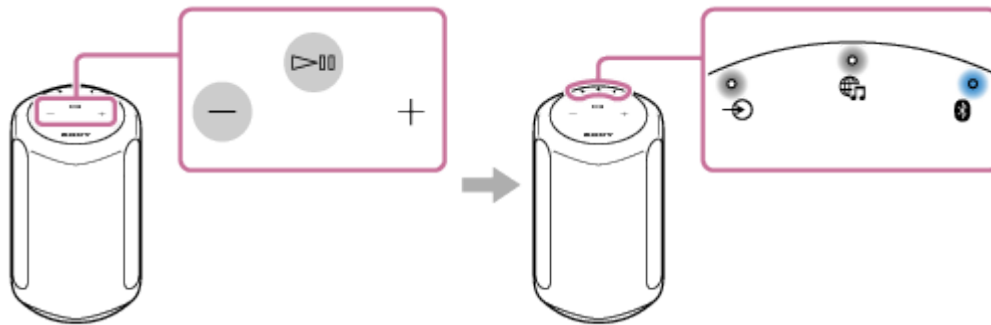
- [BLUETOOTH Standby/Network Standby 기능 사용하기](#)
- ["Sony | Music Center"로 할 수 있는 작업](#)

5-011-979-31(5) Copyright 2020 Sony Corporation

무선 스피커  
SRS-RA3000

## 스피커의 기본 설정 복원(초기화)

스피커가 켜진 상태에서 ►|| (재생/일시정지) 버튼과 — (볼륨 -) 버튼을 동시에 4초 이상 길게 누르십시오. 스피커가 지시를 받으면 BLUETOOTH, ④ (음악 서비스), → (AUDIO IN) 표시등이 동시에 점등합니다. 초기화 과정이 완료되었음을 알리기 위해 이 세 개의 표시등이 잠시 꺼졌다가 스피커가 다시 시작됩니다. 스피커가 초기화되면 BLUETOOTH 장치의 페어링 정보 및 네트워크 설정이 삭제되고 모든 스피커 설정이 공장 기본 설정값으로 복원됩니다.



무선 스피커  
SRS-RA3000

## "Sony | Music Center"로 할 수 있는 작업

"Sony | Music Center"는 스마트폰/iPhone을 이용하여 "Sony | Music Center"와 호환되는 Sony 오디오 장치를 제어하기 위한 앱입니다.

"Sony | Music Center"에 대한 자세한 내용은 다음 URL을 참조하십시오.

<https://www.sony.net/smcqa/>

## "Sony | Music Center"로 스피커에서 수행할 수 있는 조작

- 360 Reality Audio가 지원하는 서비스 확인하기
- Amazon Alexa 내장 장치에 연결하기
- 사운드 설정 변경하기 및 이퀄라이저 조정하기
- Immersive Audio Enhancement 켜기/끄기
- 시스템 사운드 켜기/끄기
- 볼륨 조절하기

### 참고 사항

- 연결된 장치에 따라서 "Sony | Music Center"로 제어할 수 있는 기능이 다릅니다.
- "Sony | Music Center"와 "Music Center for PC"는 다른 앱이라는 점에 유의하십시오.
- 앱의 사양 및 디자인은 사전 통보 없이 변경될 수 있습니다.

## 관련 항목

- ["Sony | Music Center" 설치하기](#)

무선 스피커  
SRS-RA3000

## "Sony | Music Center" 설치하기

Google Play 또는 App Store로부터 "Sony | Music Center"를 스마트폰, iPhone 등에 설치하십시오.

- 1 Google Play 또는 App Store에서 "Sony | Music Center"를 다운로드하고 설치하십시오.



Sony Music Center



- 2 설치가 완료되면 "Sony | Music Center"를 시작하십시오.

### 참고 사항

- 최신 버전의 "Sony | Music Center"를 사용해야 합니다.  
BLUETOOTH 연결을 통해 스피커와 스마트폰/iPhone을 연결할 수 없거나 소리가 나지 않는 등의 문제가 있는 경우 "Sony | Music Center"를 제거하고 BLUETOOTH 연결을 통해 다시 연결하십시오.  
"Sony | Music Center"에 대한 자세한 내용은 Google Play 또는 App Store를 참조하십시오.
- 계약에 따라 앱을 다운로드하려면 통신 요금이 필요할 수 있습니다.

### 관련 항목

- ["Sony | Music Center"로 할 수 있는 작업](#)

무선 스피커  
SRS-RA3000

## 음성 안내

---

스피커의 상태에 따라 다음과 같이 스피커에서 음성 안내가 출력됩니다.

### BLUETOOTH 기능

- "Bluetooth pairing"(Bluetooth 페어링)

무선 스피커  
SRS-RA3000

## 사전 주의사항

### 안전에 대하여

제품 내부로 물건이나 액체가 들어갔을 때에는 사용을 중지하고 제품 플러그를 뺀 후에 기술자의 점검을 받아 주십시오.

### 전원에 대하여

- 제품을 조작하기 전에 작동 전압이 해당 지역의 전압과 동일한지 확인하십시오.  
작동 전압은 제품 바닥의 기명판에 표시되어 있습니다.
- 본 제품은 전원을 꺼 놓더라도 콘센트에 연결되어 있으면 AC 전원이 제품에 공급됩니다.
- 제품을 장기간 사용하지 않을 때에는 플러그를 콘센트에서 뽑아 주십시오. AC 전원 코드 플러그를 뽑을 때에는 절대로 코드를 잡아 당기지 말고 플러그를 잡고 뽑아 주십시오.

### 설치에 대하여

- 경사진 곳에 제품을 설치하지 마십시오.
- 내부 과열을 방지하고 제품 사용 수명을 늘리려면 환기가 잘되는 장소에 제품을 설치하십시오.
- 열원 가까이 또는 직사광선이 닿거나, 먼지가 많이 쌓이거나, 기계적으로 진동 또는 충격이 가해질 수 있는 장소에 제품을 설치하지 마십시오.
- 오작동될 수 있으므로 제품 위에 물건을 올려 놓지 마십시오.
- 제품을 특별 처리(왁스, 기름, 광택제 등)된 표면에 올려 놓을 경우에는 주의하십시오. 표면의 얼룩이나 변색이 초래될 수 있습니다.

### 조작에 대하여

다른 장치를 연결하기 전에 제품을 끄고 플러그를 빼십시오.

### 클리닝에 대하여

이 제품은 순한 세제를 살짝 적신 부드러운 헝겊으로 닦으십시오. 연마 패드, 광택분, 시너, 벤젠이나 알코올 등의 용해제는 사용하지 마십시오.

본 제품에 대하여 궁금한 점이나 문제점이 있으실 때에는 가까운 Sony 대리점으로 문의하십시오.



무선 스피커  
SRS-RA3000

## 방습 기능에 관한 주의 사항

---

본 제품에는 방습\* 기능이 있습니다. 그렇지만, 본 제품은 방수가 되지 않습니다.  
제품을 물 근처에서 사용하지 마시고, 물방울이 떨어지거나 물이 튀기는 곳에 노출시키지 마십시오.  
욕조,キッチン 싱크대, 세탁조, 수영장 등에 가까운 곳에서 본 제품을 사용하지 마십시오.

\* 본 제품의 방습 성능은 특정 온도/습도 수준하에서의 당사 측정을 토대로 하고 있습니다. (35°C/35% - 95%)

## 저작권 및 상표

- Apple, iPhone, iPod 및 iPod touch는 미국 및 기타 국가에 등록된 Apple Inc.의 상표입니다. App Store는 Apple Inc.의 서비스 마크입니다.
- Made for Apple 배지의 사용은 액세서리가 배지에 명시된 Apple 제품에 연결되도록 설계되었으며 Apple의 성능 표준을 충족하도록 개발자가 인증한 것입니다. Apple은 이 장치의 작동 또는 안전 및 규제 표준 준수에 대해 책임을 지지 않습니다.
- BLUETOOTH® 워드 마크 및 로고는 Bluetooth SIG, Inc.가 보유하며 Sony Corporation은 라이선스 하에 이 마크를 사용하고 있습니다.
- Wi-Fi® 및 Wi-Fi Alliance®는 Wi-Fi Alliance®의 등록상표입니다.
- Wi-Fi CERTIFIED™는 Wi-Fi Alliance®의 등록 상표입니다.
- Wi-Fi CERTIFIED™ 로고는 Wi-Fi Alliance®의 인증 표시입니다.
- Google, Google Home, Android, Google Play, Chromecast built-in 및 기타 관련 마크 및 로고는 Google LLC의 상표입니다.
- Spotify 소프트웨어는 아래의 제3자에게 라이선스를 부여합니다:  
<https://www.spotify.com/connect/third-party-licenses>
- Spotify 및 Spotify 로고는 Spotify Group의 상표입니다.\*  
\* 국가 및 지역에 따라서는 이 기능을 이용할 수 없는 경우가 있습니다.
- Amazon, Alexa, Amazon Music 및 관련된 로고는 Amazon.com, Inc. 또는 그 자회사의 상표입니다.
- 기타 모든 상표 및 상표명은 해당 소유자의 상표이거나 상표명입니다.

무선 스피커  
SRS-RA3000

## 소프트웨어 업데이트 및 버전 확인하기

최신 소프트웨어 버전이 온라인으로 제공될 때마다 스피커의 소프트웨어가 아래에 설명된 바와 같이 업데이트됩니다. 소프트웨어 업데이트는 사용자 조작이 필요하지 않습니다.

### 버전 확인 방법

"Sony | Music Center"로 스피커의 소프트웨어 버전을 확인할 수 있습니다.

"Sony | Music Center"의 화면에서 스피커 이름을 선택한 다음 [설정] - [시스템] - [[SRS-RA3000] 버전]을 누릅니다.

#### 힌트

- "Google Home"에서도 스피커의 소프트웨어 버전을 확인할 수 있습니다. 스피커 이름을 선택하고 설정 화면을 연 다음 소프트웨어 버전을 확인하십시오.

### 업데이트 준비

스피커가 다음 상태에 있을 때 소프트웨어 업데이트가 가능합니다.

1. 스피커가 Wi-Fi 네트워크를 통해 인터넷에 연결되어 있습니다.
2. 스피커가 제공된 AC 전원 코드로 콘센트에 연결되어 있습니다.

### 자동 소프트웨어 업데이트

한밤중과 같이 스피커를 사용하지 않는 동안이나 스피커의 BLUETOOTH Standby/Network Standby 기능이 켜져 있는 동안 자동 소프트웨어 업데이트가 수행됩니다.

#### 참고 사항

- (전원) 표시등과 LINK 표시등으로 소프트웨어 업데이트 상태를 확인하십시오.

### 관련 항목

- [표시등 정보](#)

무선 스피커  
SRS-RA3000

## 소프트웨어에 대한 참고 및 공지 사항

### 라이선스에 관한 유의 사항

이 제품에는 Sony가 해당 저작권 소유자와의 사용권 계약에 따라 사용하는 소프트웨어가 들어 있습니다. 당사는 소프트웨어의 저작권 소유자의 요구에 따라 계약 내용을 고객에게 알릴 의무가 있습니다.

다음 URL에 액세스하여 라이선스 내용을 읽으십시오.

<https://rd1.sony.net/help/speaker/sl/20ra/>

### GNU GPL/LGPL이 적용된 소프트웨어에 관한 공지

이 제품에는 다음 GNU General Public License (이하 "GPL"이라고 함) 또는 GNU Lesser General Public License (이하 "LGPL")의 적용을 받는 소프트웨어가 들어 있습니다. 이는 고객이 제공된 GPL 또는 LGPL의 조건에 따라 해당 소프트웨어의 소스 코드를 획득, 수정 및 재배포할 수 있는 권리가 있음을 입증합니다. 위에 나열된 소프트웨어의 소스 코드는 웹에 있습니다.

다운로드하려면 다음 URL에 액세스한 다음 모델 이름 "SRS-RA3000"를 선택하십시오.

URL:<http://oss.sony.net/Products/Linux/>

Sony는 소스 코드의 내용에 관한 어떠한 문의에도 답변 또는 응답할 수 없음에 유의하십시오.

### 제3자가 제공하는 서비스에 대한 면책

제3자에 의해 제공되는 서비스는 사전 통지 없이 변경, 일시 중지 또는 해지될 수 있습니다. Sony는 이러한 경우 어떠한 책임도 지지 않습니다. 일부 국가/지역에서는 서비스를 받지 못할 수도 있습니다.

무선 스피커  
SRS-RA3000

## 문제가 있는 경우:

---

수리 서비스를 요청하기 전에 다음을 수행하십시오.

- 이 도움말 안내의 문제 증상을 찾아 나열된 조치를 취하십시오.
- 콘센트에서 AC 전원 코드를 뽑았다가 다시 꽂습니다.
- 무선 스피커를 초기화하십시오.  
볼륨 설정을 포함한 모든 설정이 지워지고 페어링 정보가 삭제됩니다.
- 고객 지원 홈페이지를 방문하십시오.

위의 방법으로 해결되지 않으면 가까운 Sony 대리점에 문의하십시오.

---

## 관련 항목

- [스피커를 콘센트에 연결하기](#)
- [스피커의 기본 설정 복원\(초기화\)](#)

무선 스피커  
SRS-RA3000

## 스피커를 켤 수 없음

- 제공된 AC 전원 코드가 스피커에 단단히 연결되어 있고 콘센트에 꽂혀 있는지 확인하십시오.

### 관련 항목

- [스피커를 콘센트에 연결하기](#)

무선 스피커  
SRS-RA3000

## 전원이 갑자기 꺼짐

- Auto Standby 기능이 작동했을 수 있습니다. Auto Standby 기능이 켜진 상태에서는 오디오 입력 레벨이 낮을 경우 스피커가 15분 안에 자동으로 꺼집니다. 연결된 장치의 볼륨을 높이거나 Auto Standby 기능을 끄십시오.

### 관련 항목

- [Auto Standby 기능 사용하기](#)

무선 스피커  
SRS-RA3000

## 전원 표시등(빨간색)이 점멸합니다

- 스피커에서 ㄱ (전원) 표시등(빨간색)이 점멸하는 동안 스피커가 보호 모드에 있습니다. 스피커에서 AC 전원 코드를 분리했다가 다시 연결한 다음 스피커를 켜십시오.  
스피커를 껐다 켜 후에도 상황이 개선되지 않으면 가까운 Sony 대리점에 문의하십시오.


### 관련 항목

- [스피커를 콘센트에 연결하기](#)



무선 스피커  
SRS-RA3000

## BLUETOOTH 연결은 유지되지만 스피커에서 소리가 나지 않거나 사운드가 중단됨

- 스피커가 켜져 있는지 확인하십시오. 스피커가 켜질 때  (전원) 표시등(녹색)이 점등됩니다.
- 스피커가 BLUETOOTH 장치와 BLUETOOTH 연결이 되어 있는지 확인하십시오.
- 스피커와 BLUETOOTH 장치를 다시 페어링하십시오.
- 스피커 또는 BLUETOOTH 장치의 볼륨이 낮을 수 있습니다. 볼륨을 적당한 수준으로 조절하십시오.
- 스피커의 AUDIO IN 잭 또는 BLUETOOTH 장치에 코드가 연결되어 있으면 코드를 뽑습니다.
- BLUETOOTH 장치를 껐다가 다시 켜십시오.

### 관련 항목

- [표시등 정보](#)
- [BLUETOOTH 장치와 페어링 및 연결하기](#)

무선 스피커  
SRS-RA3000

## 스피커에서 소리가 나지 않음

---

- 양쪽 스피커와 연결된 장치가 모두 켜져 있는지 확인하십시오.
- 스피커와 연결된 장치의 볼륨이 너무 낮지 않은지 확인하십시오.
- 연결된 장치에서 음악이 재생되고 있는지 확인하십시오.
- 장치가 AUDIO IN 잭에 연결된 경우 오디오 케이블의 두 스테레오 미니 플러그가 스피커와 연결된 장치에 단단히 꽂혀 있는지 확인하십시오.
- 스피커를 금속 물체 가까이 두지 마십시오.
- 올바른 입력이 선택되어 있는지 확인하십시오.
- 연결된 장치를 껐다가 다시 켜십시오.
- 스피커가 360 Reality Audio 샘플 음악을 재생하는지 확인하십시오.

---

### 관련 항목

- [360 Reality Audio 샘플 음악 재생하기](#)

## 정전기, 잡음 또는 음향 중단

- 연결된 장치의 볼륨이 너무 크지 않은지 확인하십시오.
- 연결된 장치에 이퀄라이저 기능이 있으면 꺼짐으로 설정하십시오.
- 스피커를 전자레인지에서 멀리 하십시오.
- 스피커와 실내 Wi-Fi 환경 간의 거리 등을 변경하여 스피커를 설정하십시오.
- 스피커와 BLUETOOTH 장치를 더 가까이 가져 오십시오. 스피커와 BLUETOOTH 장치 사이에 장애물이 있으면 제거 하십시오.
- 라디오 또는 튜너가 내장된 장치는 방송 중에 잡음이 발생할 수 있으므로 BLUETOOTH 연결을 통해 스피커에 연결할 수 없습니다. 이 장치는 BLUETOOTH 연결을 통해 스피커와 함께 사용할 수 없습니다.
- 스피커를 TV, 라디오 또는 튜너 등에서 멀리 떨어뜨려 놓으십시오. 이러한 장치 근처에서 스피커를 사용하면 잡음이 TV, 라디오 또는 유사한 장치에서 나오는 사운드를 방해할 수 있습니다.
- 신호 간섭으로 인해 발생할 수 있습니다. 스피커를 다른 위치로 이동시켜 보십시오. 위치에 따라 잡음이 사라지면 스피커가 오작동하지 않은 것입니다.
- 연결된 장치를 껐다가 다시 켜십시오.
- 재생을 위해 음악 미리링을 하면 사운드가 중단될 수 있습니다. 스트리밍 서비스에서 제공하는 앱으로 음악을 캐스트 하거나 BLUETOOTH 연결을 사용하여 음악을 재생하는 것이 좋습니다.

무선 스피커  
SRS-RA3000

## Wi-Fi® 연결을 통해 네트워크에 연결할 수 없음

- 스마트폰/iPhone이 Wi-Fi 네트워크에 연결되어 있는지 확인하십시오. 자세한 지시 사항은 스마트폰/iPhone과 함께 제공된 사용 설명서를 참조하십시오.
- 스피커가 스마트폰/iPhone과 동일한 무선 LAN에 연결되어 있는지 확인하십시오. 자세한 지시 사항은 스마트폰/iPhone과 함께 제공된 사용 설명서를 참조하십시오.
- 무선 LAN 라우터(엑세스 포인트)가 켜져 있는지 확인하십시오.
- 무선 LAN 연결을 사용하는 경우 스피커와 무선 LAN 라우터(엑세스 포인트)를 더 가까이 놓은 다음 무선 LAN 설정을 모두 다시 하십시오.
- 무선 LAN 라우터(엑세스 포인트) 설정이 올바른지 확인하십시오. 무선 LAN 라우터의 SSID 스텔스 모드가 켜져 있다면 끄십시오. 무선 LAN 라우터 설정에 대한 자세한 지시 사항은 라우터와 함께 제공된 사용 설명서를 참조하십시오.
- 무선 LAN 라우터에 대한 올바른 SSID를 선택한 경우에도 연결 시도가 실패하면 올바른 비밀번호(암호화 키)가 사용되는지 확인하십시오.
  - 비밀번호(암호화 키)는 대소문자를 구분합니다. SSID를 입력할 때 각 문자의 대소문자를 확인하십시오. SSID에는 2바이트 문자를 사용할 수 없습니다. 1바이트 문자를 입력해야 합니다.
  - 혼란스러운 문자의 예:
    - "l (대문자 L)" 및 "l (소문자 L)"
    - "0 (숫자 0)" 및 "O (대문자 O)"
    - "d (소문자 D)" 및 "b (소문자 B)"
    - "9 (숫자 9)" 및 "q (소문자 Q)"
- 무선 LAN 라우터를 스피커에 더 가까이 가져 오십시오. 전자레인지, BLUETOOTH 장치 및 디지털 무선 장치를 포함하여 2.4 GHz 주파수 범위를 사용하는 장치는 스피커의 무선 연결을 방해할 수 있습니다. 스피커를 이러한 장치에서 멀리 떨어뜨리거나 장치를 끄십시오.
- 스피커가 IEEE 802.11ac를 지원하지 않습니다. 무선 연결에는 2.4 GHz 주파수 범위(11b, 11g 또는 11n) 또는 5 GHz 주파수 범위(11a 또는 11n)를 사용하십시오.
- 올바른 설정으로도 연결 시도를 실패하면 다음을 시도하십시오.
  - 액세스 포인트(무선 LAN 라우터)를 끄고 잠시 기다렸다가 다시 켜십시오.
  - 연결된 장치를 꺾다가 잠시 후 다시 켜십시오.
  - 스피커를 초기화한 다음 스피커를 모두 다시 설정하십시오.

### 관련 항목

- [전제 조건 1: "Sony | Music Center" 설치하기 및 Wi-Fi 네트워크에 연결하기](#)
- ["Google Home" 설치하기 및 Wi-Fi 네트워크에 연결하기](#)

무선 스피커  
SRS-RA3000

## 재생이 중단됨

---

- 무선 통신이 방해를 받았습니다. 전자레인지를 사용 중인 경우에는 사용을 중지하십시오.

무선 스피커  
SRS-RA3000

## 스피커를 BLUETOOTH 장치와 페어링할 수 없음

- BLUETOOTH 장치를 무선 스피커에 1 m 보다 가까이 가져 오십시오.
- 무선 스피커를 초기화했을 수 있습니다. 스피커를 초기화하면 스피커가 BLUETOOTH 장치와 BLUETOOTH 연결을 설정하지 못할 수 있습니다. 이런 경우 BLUETOOTH 장치에서 스피커의 페어링 정보를 삭제하고 다시 한 번 페어링 절차를 수행하십시오.
- BLUETOOTH 장치의 네트워크 설정이 재설정되면 스피커가 BLUETOOTH 장치와 BLUETOOTH 연결을 설정하지 못할 수 있습니다. 페어링 절차를 다시 한 번 수행하십시오.
- 연결된 BLUETOOTH 장치에서 소프트웨어를 업데이트하십시오.
- 페어링할 BLUETOOTH 장치에 스피커 이름이 표시되지 않으면 다음을 시도하십시오:
  - BLUETOOTH 장치에서 BLUETOOTH 기능을 끄고 다시 켜 다음 스피커 이름을 검색하십시오.
  - BLUETOOTH 장치에서 페어링 정보를 삭제하고 BLUETOOTH 장치를 껐다 켜 후 스피커 이름을 다시 검색하십시오.
- 페어링할 BLUETOOTH 장치에서 스피커 이름 옆에 [✖]이 표시되면 BLUETOOTH 장치를 껐다 켜 후 스피커를 검색하십시오.
- 페어링할 BLUETOOTH 장치에 두 개의 이름이 스피커 이름으로 표시되면 [O]을 눌러 BLUETOOTH 연결을 설정하십시오.

### 관련 항목

- [BLUETOOTH 장치와 페어링 및 연결하기](#)
- [컴퓨터\(Windows\)와 페어링하기](#)
- [컴퓨터\(Mac\)와 페어링하기](#)
- [TV와 페어링하기](#)