

無線喇叭

SRS-RA3000



以下內容說明本喇叭的使用方式。請從導覽窗格中選擇一項主題。

## 開始使用

### 零件和控制按鈕

[零件和控制按鈕](#)

[關於指示燈](#)

### [裝設喇叭](#)

### [將喇叭連接至插座](#)

### [調整至最適合喇叭所在位置的聲音（聲音校準）](#)

## 透過Wi-Fi網路連線聆聽音樂

### 從Amazon Music播放音樂

[先決條件1：安裝“Sony | Music Center”並連接至Wi-Fi網路](#)

[先決條件2：使用“Sony | Music Center”進行Alexa的初始設定](#)

[使用Amazon Music應用程式播放音樂](#)

[用語音命令Alexa內建裝置播放音樂](#)

從串流服務播放音樂

[安裝“Google Home”並連接至Wi-Fi網路](#)

[使用串流服務相容的應用程式播放音樂](#)

[享受Spotify的音樂](#)

透過BLUETOOTH®連線聆聽音樂

[與BLUETOOTH裝置配對及連接](#)

[與電腦配對（Windows）](#)

[與電腦配對（Mac）](#)

[從已連接BLUETOOTH裝置聆聽音樂](#)

[終止BLUETOOTH連線（使用後）](#)

透過BLUETOOTH連線從Sony品牌電視聆聽音訊

[與電視配對](#)

[聆聽已配對電視的聲音](#)

透過音源線連接聆聽音樂

[從透過音源線連接的裝置聆聽音訊](#)

進行聲音設定

[變更音效](#)

[調整至最適合喇叭所在位置的聲音（聲音校準）](#)

使用實用功能

[播放360 Reality Audio範例音樂](#)

[開啟/關閉系統聲音](#)

[使用自動待機功能](#)

[使用BLUETOOTH/網路待命功能](#)

[檢查Wi-Fi網路訊號強度](#)

[關閉喇叭的Wi-Fi和BLUETOOTH訊號](#)

[選擇BLUETOOTH音訊串流播放品質（編碼/解碼器）](#)

[還原喇叭的預設設定（初始化）](#)

使用“Sony | Music Center”

[您可以使用“Sony | Music Center”進行的操作](#)

[安裝“Sony | Music Center”](#)

資訊

[關於語音導引](#)

[注意事項](#)

[防潮性能的注意事項](#)

[版權與商標](#)

軟體注意事項

[關於軟體更新和版本檢查](#)

[關於軟體的注意事項與聲明](#)

疑難排除

[發生問題時：](#)

電源

[無法開啟喇叭](#)

[電源突然關閉](#)

[電源指示燈（紅色）閃爍](#)

聲音

[BLUETOOTH連線保持運作，但喇叭沒有發出聲音或發生聲音中斷情形](#)

[喇叭沒有發出聲音](#)

[靜噪、雜訊或聲音干擾](#)

網路連線

[無法透過Wi-Fi®連線連接至網路](#)

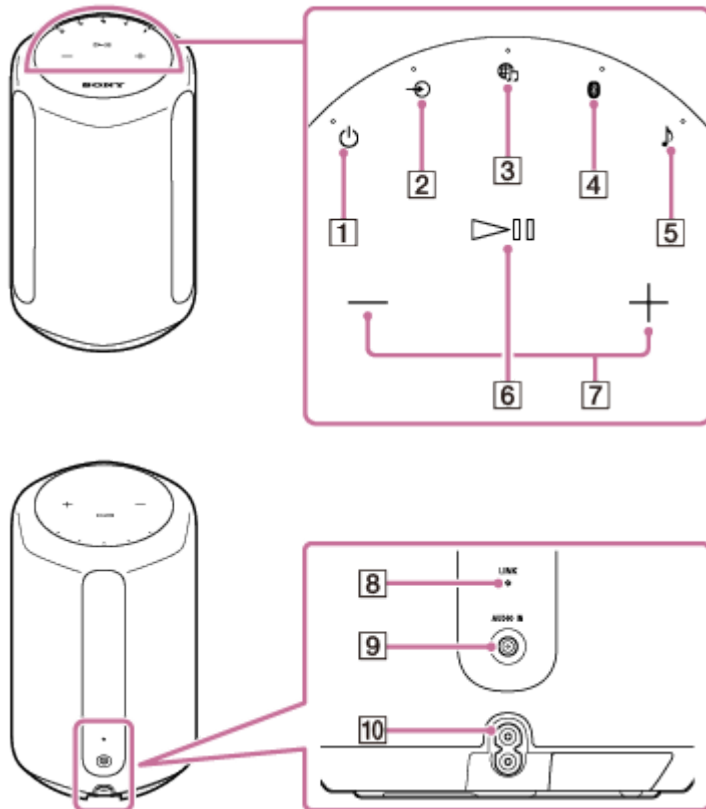
[播放中斷](#)

BLUETOOTH

[喇叭無法和BLUETOOTH裝置配對](#)

無線喇叭  
SRS-RA3000

## 零件和控制按鈕



1. (電源) 按鈕/指示燈
2. (AUDIO IN) 按鈕/指示燈
3. (音樂服務) 按鈕/指示燈
4. (BLUETOOTH) 按鈕/指示燈
5. (聲音模式) 按鈕/指示燈
6. (播放/暫停) 按鈕
7. (音量-) / (音量+) 按鈕
8. LINK指示燈
9. AUDIO IN插孔
10. AC IN插孔

### 相關主題

- [關於指示燈](#)



無線喇叭  
SRS-RA3000

## 關於指示燈

### ⏻ (電源) 指示燈

亮起 (綠色)	喇叭已開機。
閃爍 (綠色)	喇叭正在開啟或進入BLUETOOTH/網路待命模式。
快速閃爍 (綠色)	喇叭正在更新軟體。 當喇叭正在下載軟體更新時，LINK指示燈 (黃色) 與此指示燈會同時閃爍。
亮起 (黃色)	喇叭處於BLUETOOTH/網路待命模式。
熄滅	喇叭已關機。
閃爍 (紅色)	喇叭偵測到錯誤並進入保護模式。如需詳細資訊，請參閱 <a href="#">電源指示燈 (紅色) 閃爍</a> 。

### 🌐 (音樂服務) 指示燈

亮起 (白色)	Wi-Fi網路輸入已選擇。
亮起 (綠色)	<ul style="list-style-type: none"> <li>喇叭透過Wi-Fi網路連接至音樂服務並正在接收輸入。</li> <li>當喇叭連結至Alexa內建裝置時，會從Alexa播放音訊。</li> </ul>

### ➡ (AUDIO IN) 指示燈

亮起 (白色)	音訊輸入已選擇。
---------	----------

### BLUETOOTH指示燈

亮起 (藍色)	喇叭透過BLUETOOTH連線連接至音訊裝置。
閃爍 (藍色)	BLUETOOTH輸入已選擇。
快速閃爍 (藍色)	喇叭處於BLUETOOTH配對模式。

### 🎵 (聲音模式) 指示燈

亮起 (青色)	正在播放360 Reality Audio音樂。
亮起 (白色)	Immersive Audio Enhancement已開啟。 如需Immersive Audio Enhancement的詳細資訊，請參閱 <a href="#">變更音效</a> 。

緩慢閃爍（青色）	在播放360 Reality Audio音樂時，正在執行聲音校準。
緩慢閃爍（白色）	在播放360 Reality Audio以外的音樂時，正在執行聲音校準。
熄滅	Immersive Audio Enhancement已關閉。

## LINK指示燈

亮起（黃色）	Wi-Fi網路設定完成且喇叭連接至Wi-Fi網路。
閃爍（黃色）	喇叭正在下載軟體更新。

## 相關主題

- [零件和控制按鈕](#)

無線喇叭

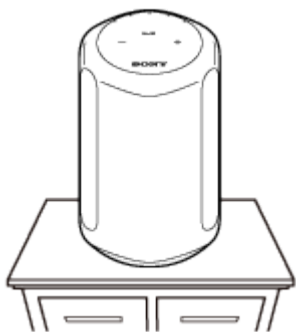
SRS-RA3000

## 裝設喇叭

---

依照下列程序裝設喇叭。

- 1 將喇叭置於您要使用的位置。



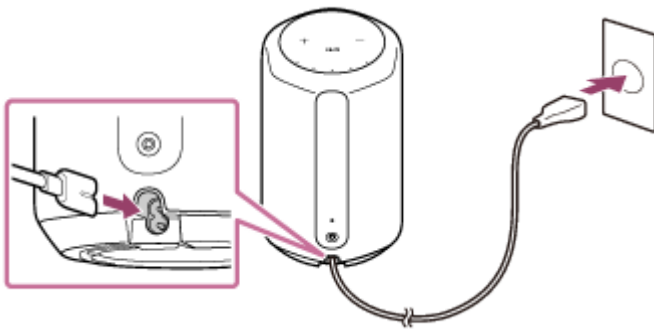


無線喇叭  
SRS-RA3000

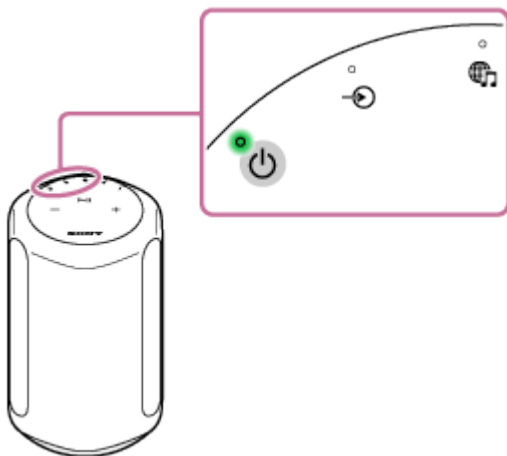
## 將喇叭連接至插座

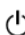
### 1 將喇叭連接至插座。

1. 將交流電源線連接至喇叭背面的AC IN插孔。
2. 將交流電源線插入插座。


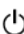
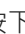
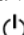


### 2 按下 (電源) 按鈕，以開啟喇叭。



 (電源) 指示燈 (綠色) 亮起。

## 若要關閉喇叭

- BLUETOOTH/網路待命功能關閉 (預設設定) 時：  
按下  (電源) 按鈕。  
 (電源) 指示燈熄滅。
- BLUETOOTH/網路待命功能開啟時：  
按下  (電源) 按鈕。  
 (電源) 指示燈 (黃色) 亮起。

## 相關主題

- [調整至最適合喇叭所在位置的聲音 \(聲音校準\)](#)
- [使用BLUETOOTH/網路待命功能](#)

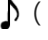


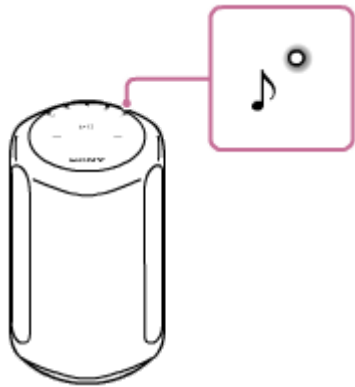
無線喇叭  
SRS-RA3000

## 調整至最適合喇叭所在位置的聲音（聲音校準）

透過聲音校準，喇叭會根據其位置調整至最適合音樂播放的聲音。

當您開啟喇叭並播放音樂時，音樂會自動調整至最適合喇叭裝設房間的聲音。

在聲音校準期間，（聲音模式）指示燈（白色）會緩慢閃爍。正在播放360 Reality Audio音樂時，指示燈會緩慢閃爍青色。



### 提示

- 聲音校準的效果視周圍環境與當前播放的音樂而有不同。

### 相關主題

- [裝設喇叭](#)
- [將喇叭連接至插座](#)

## 先決條件1：安裝“Sony | Music Center”並連接至Wi-Fi網路

使用“Sony | Music Center”將喇叭連接至Wi-Fi網路。

**1** 在智慧型手機/iPhone上下載並安裝“Sony | Music Center”。

如需詳細資訊，請參閱[安裝“Sony | Music Center”](#)。

**2** 將喇叭盡可能放在Wi-Fi路由器附近。

1. 在智慧型手機/iPhone與Wi-Fi路由器之間建立無線連線。
2. 記下已連接Wi-Fi路由器的SSID和密碼（加密金鑰）。  
某些Wi-Fi路由器可能具有多個SSID。  
務必記下用於從智慧型手機/iPhone建立無線連線所使用的SSID。  
如需詳細資訊，請參閱Wi-Fi路由器隨附的操作手冊。
3. 您必須先在智慧型手機/iPhone上開啟BLUETOOTH功能。

**3** 輕觸智慧型手機/iPhone上的[Music Center]以啟動應用程式。



**4** 選擇“Sony | Music Center”畫面上的喇叭名稱。

**5** 依照“Sony | Music Center”畫面上的指示，將喇叭連接到與智慧型手機/iPhone相同的Wi-Fi網路。



### 注意

- 如需Wi-Fi設定的詳細資訊，請參閱Wi-Fi路由器隨附的操作手冊。

無線喇叭  
SRS-RA3000

## 先決條件2：使用“Sony | Music Center”進行Alexa的初始設定

透過“Sony | Music Center”，您可從Amazon Music播放音樂，或連結喇叭與Amazon Alexa內建裝置。

- 1 輕觸智慧型手機/iPhone上的[Music Center]以啟動應用程式。



- 2 在所選喇叭名稱的畫面上，選擇[設定] - [Amazon Alexa] - [初始設定]。



- 3 依照畫面上的說明進行使用Alexa操作喇叭的設定。

### 注意

- Amazon Alexa僅支援特定語言及開放特定國家/地區使用。
- 使用“Sony | Music Center”前，請確認已建立Wi-Fi網路連線。

### 相關主題

- [先決條件1：安裝“Sony | Music Center”並連接至Wi-Fi網路](#)
- [安裝“Sony | Music Center”](#)

## 使用Amazon Music應用程式播放音樂

透過操作已安裝Amazon Music應用程式的智慧型手機/iPhone，您可從Amazon Music播放音樂。

您也可在Amazon Music上播放360 Reality Audio相容音樂。

若要播放360 Reality Audio相容音樂，您需要訂閱Amazon Music Unlimited。

### 注意

- 若要下載應用程式及使用網路服務，可能需要另外註冊及支付通訊和其他費用。

- 1 在智慧型手機/iPhone上下載並安裝Amazon Music應用程式。




- 2 啟動Amazon Music應用程式，並選擇要播放的音樂。

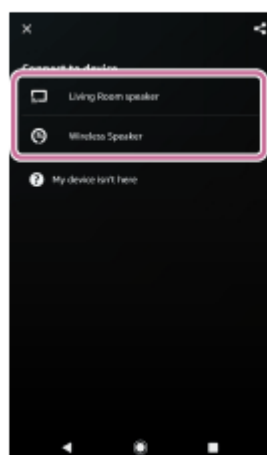
相容於360 Reality Audio的音樂曲目顯示[360]圖示。

- 3 點選  (Cast)。

- 4 選擇作為音樂播放目的地的喇叭。

點選具有 Alexa Cast (  ) 圖示或 Cast (  ) 圖示的喇叭名稱。

如果在Alexa的初始設定中將喇叭名稱指定為“Wireless Speaker”，[Wireless Speaker]會顯示在裝置清單上。



### 注意

- 透過“Sony | Music Center”，您可查看提供360 Reality Audio相容音樂的串流服務。在“Sony | Music Center”上，選擇喇叭並選擇[設定] - [關於360 Reality Audio] - [下一頁]。
- 應用程式的規格與設計可能變更而不預先通知。

---

## 相關主題

- [您可以用“Sony | Music Center”進行的操作](#)

5-011-979-21(5) Copyright 2020 Sony Corporation

無線喇叭  
SRS-RA3000

## 用語音命令Alexa內建裝置播放音樂

只要用語音命令Alexa內建裝置，便可從支援Alexa的串流服務將音樂串流至喇叭。

### 1 用語音命令Alexa內建裝置播放音樂。

如需Alexa內建裝置語音命令的詳細資訊，請參考“Sony | Music Center”。



#### 注意

- Amazon Alexa僅支援特定語言及開放特定國家/地區使用。
- 需要使用像是Amazon Echo等Amazon Alexa內建裝置（未隨附），才能使用語音命令功能。  
透過使用Alexa內建裝置及喇叭，您可使用語音命令執行播放、跳至下一個/目前曲目開頭，以及調整音量。
- 喇叭僅支援特定Amazon Alexa功能。

#### 相關主題

- [您可以使用“Sony | Music Center”進行的操作](#)



無線喇叭  
SRS-RA3000

## 安裝“Google Home”並連接至Wi-Fi網路

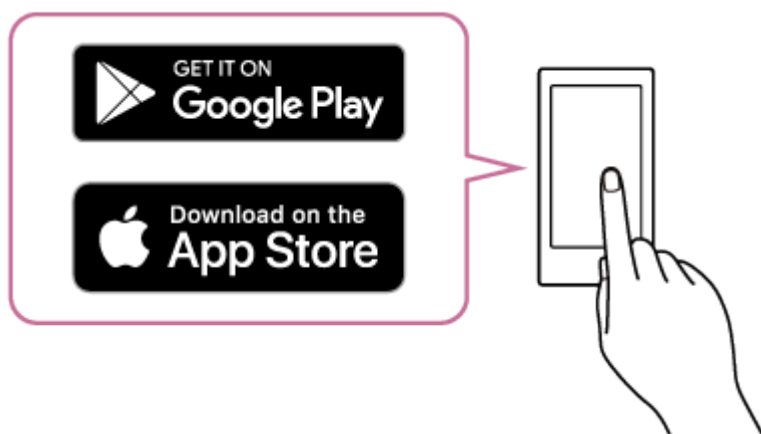
在智慧型手機/iPhone上安裝“Google Home”，將喇叭連接至Wi-Fi網路。

### 注意

- 若要使用“Google Home”，您必須建立Google帳號並先登入該帳號。
- 若要下載應用程式及使用網路服務，可能需要另外註冊及支付通訊和其他費用。

1 從智慧型手機/iPhone存取Google Play或App Store。

2 在智慧型手機/iPhone上安裝“Google Home”。



3 將喇叭盡可能放在Wi-Fi路由器附近。

1. 在智慧型手機/iPhone與Wi-Fi路由器之間建立無線連線。
2. 記下已連接Wi-Fi路由器的SSID和密碼（加密金鑰）。  
某些Wi-Fi路由器可能具有多個SSID。  
務必記下用於從智慧型手機/iPhone建立無線連線所使用的SSID。  
如需詳細資訊，請參閱Wi-Fi路由器隨附的操作手冊。
3. 您必須先在智慧型手機/iPhone上開啟BLUETOOTH功能。

4 啟動“Google Home”並依照畫面上的指示，將喇叭連接到與智慧型手機/iPhone相同的Wi-Fi網路。



**5** 依照畫面上的指示進行喇叭初始設定。

視您的服務而定，您可能必須先建立帳號。

**注意**

- 如需Wi-Fi設定的詳細資訊，請參閱Wi-Fi路由器隨附的操作手冊。

5-011-979-21(5) Copyright 2020 Sony Corporation

## 使用串流服務相容的應用程式播放音樂

在智慧型手機/iPhone安裝所需串流服務相容的應用程式，即可播放2聲道音訊或360 Reality Audio相容音樂。根據串流服務，您可能需要訂閱高級方案才能播放360 Reality Audio相容音樂。

### 注意

- 若要下載應用程式及使用網路服務，可能需要另外註冊及支付通訊和其他費用。

- 1 在智慧型手機/iPhone上，下載並安裝所需串流服務相容的應用程式。
- 2 啟動您在步驟 1 中下載的應用程式，並選擇要播放的音樂。
- 3 點選投放圖示。  
投放圖示根據應用程式而有不同。
- 4 選擇作為音樂播放目的地的喇叭。  
點選喇叭名稱（[SRS-RA3000]或您在“Google Home”的初始設定中指定的裝置名稱）。

### 注意

- 透過“Sony | Music Center”，您可查看提供360 Reality Audio相容音樂的串流服務。在“Sony | Music Center”上，選擇喇叭並選擇[設定] - [關於360 Reality Audio] - [下一頁]。
- 應用程式的規格與設計可能變更而不預先通知。

### 相關主題

- [您可以使用“Sony | Music Center”進行的操作](#)

無線喇叭

SRS-RA3000

## 享受Spotify的音樂

---

將你的手機、平板或電腦當成 Spotify 遙控器。

前往 <https://www.spotify.com/connect/> 了解如何使用。



無線喇叭  
SRS-RA3000

## 與BLUETOOTH裝置配對及連接

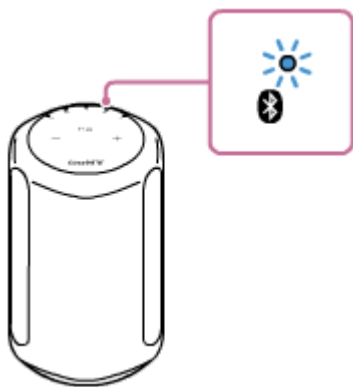
當與兩或多個BLUETOOTH裝置配對時，請針對每台裝置執行下列配對程序。

操作本喇叭前，請務必執行下列程序：

- 將BLUETOOTH裝置放置於距離喇叭1 m以內。
- 透過交流電源線（隨附），將喇叭連接至插座。
- 為避免喇叭突然發出巨大聲響，請調低欲連接BLUETOOTH裝置的音量，或停止裝置的播放。  
視已配對BLUETOOTH裝置而定，當您在建立BLUETOOTH連線後開始播放音樂時，BLUETOOTH裝置的音量可能與喇叭的音量同步。
- 備妥BLUETOOTH裝置隨附的操作手冊，以供參考。

### 1 按住喇叭的BLUETOOTH按鈕2秒以上。

BLUETOOTH指示燈（藍色）會快速閃爍且喇叭會進入配對模式。



#### 提示

- 如果BLUETOOTH指示燈沒有閃爍，喇叭可能已連接至BLUETOOTH裝置。這時要是您關閉了喇叭，請重新執行配對操作。

### 2 在BLUETOOTH裝置上執行配對程序，以偵測喇叭。

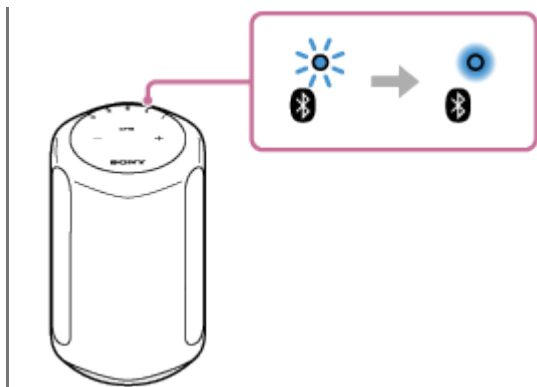
當已偵測裝置的清單出現在BLUETOOTH裝置的畫面上時，請選擇喇叭的名稱（[SRS-RA3000]或在Wi-Fi網路設定時提供的名稱）。

如果BLUETOOTH裝置上出現萬用密碼\*輸入提示，請輸入“0000”。

\* 萬用密碼又稱為“通行碼”、“PIN碼”、“PIN號碼”或“密碼”。

### 3 請按照BLUETOOTH裝置畫面上的指示建立BLUETOOTH連線。

BLUETOOTH連線已建立時，喇叭會發出嗶聲，且BLUETOOTH指示燈會從閃爍切換成恆亮狀態。



### 提示

- 如需操作BLUETOOTH裝置的詳細資訊，請參閱BLUETOOTH裝置隨附的操作手冊。

### 注意

- 如果喇叭在完成程序前離開BLUETOOTH配對模式，且喇叭名稱沒有顯示在BLUETOOTH裝置畫面上，請從步驟 ❶ 重新執行程序。
- 喇叭與BLUETOOTH裝置配對成功後，無須再次進行配對。以下為例外情況：
  - 配對資訊因送修等情況而遭到刪除。
  - 喇叭的配對資訊從BLUETOOTH裝置刪除。
  - 喇叭已初始化。  
所有配對資訊將遭刪除。
- 不建議使用BLUETOOTH連線觀看視訊。視訊與音訊會發生稍微未對齊情況。
- 本喇叭不支援可使用BLUETOOTH行動電話進行免持聽筒通話的BLUETOOTH設定檔HFP ( Hands-free Profile ) /HSP ( Headset Profile ) 。

### 相關主題

- [從已連接BLUETOOTH裝置聆聽音樂](#)
- [終止BLUETOOTH連線 \( 使用後 \)](#)

無線喇叭  
SRS-RA3000


## 與電腦配對 ( Windows )

若要在欲以無線方式連接的BLUETOOTH裝置上互相登錄資訊，配對為必要程序。  
必須將裝置和喇叭配對，以進行首次的BLUETOOTH連線。執行相同程序以和其他裝置配對。

### 支援作業系統

Windows 10、Windows 8.1

開始前，請執行下列操作。

- 將電腦放置於距離喇叭1 m以內。
- 透過交流電源線（隨附），將喇叭連接至插座。
- 為避免喇叭突然發出巨大聲響，請分別調低欲連接電腦與喇叭的音量，或停止播放。
- 將電腦喇叭設為開啟。  
若電腦喇叭設為 （靜音），則BLUETOOTH喇叭不會輸出聲音。

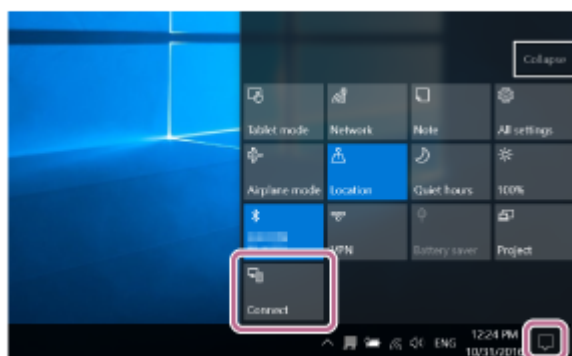
— 電腦喇叭設為開啟時：



#### 1 準備在電腦上搜尋喇叭。

##### Windows 10

在畫面右下角的工作列中選擇[ ( Action Center ) ] - [Connect]。




##### Windows 8.1


在[Start]上按右鍵，並按一下[Control Panel]。

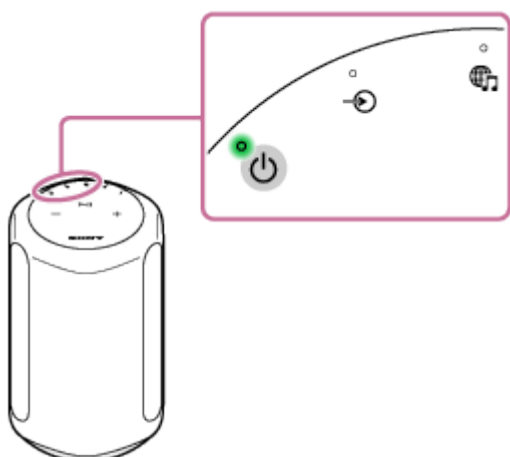
顯示[All Control Panel Items]時，選擇[Devices and Printers]。

若出現[Control Panel]畫面，而非[All Control Panel Items]，請從畫面右上角的[View by]功能表選擇[Large icons]或[Small icons]。



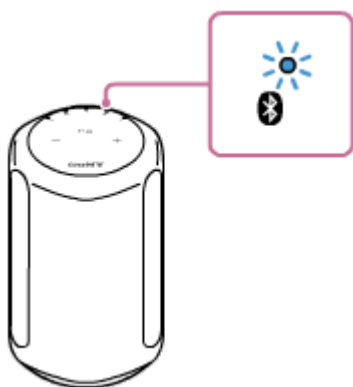
2 按下  (電源) 按鈕，以開啟喇叭。

 (電源) 指示燈 (綠色) 亮起。



3 按住喇叭的BLUETOOTH按鈕2秒以上。

BLUETOOTH指示燈 (藍色) 會快速閃爍且喇叭會進入配對模式。



#### 提示

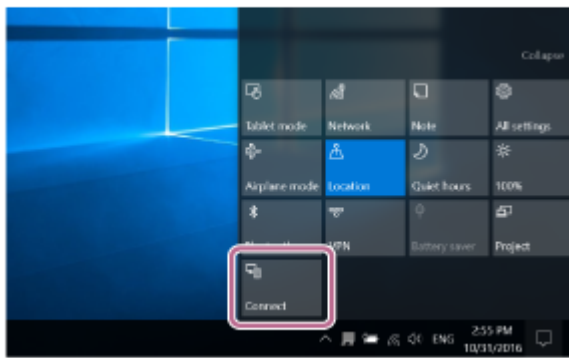
- 如果BLUETOOTH指示燈沒有閃爍，喇叭可能已連接至BLUETOOTH裝置。這時要是您關閉了喇叭，請重新執行配對操作。

4 在電腦上搜尋喇叭。

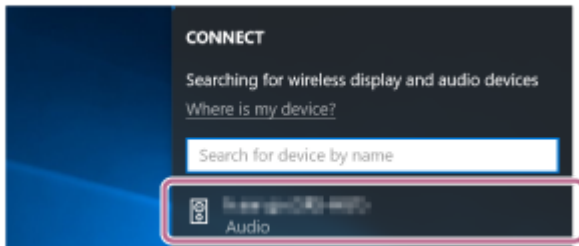
#### Windows 10

1. 在畫面右下角的Action Center中，選擇[Connect]。



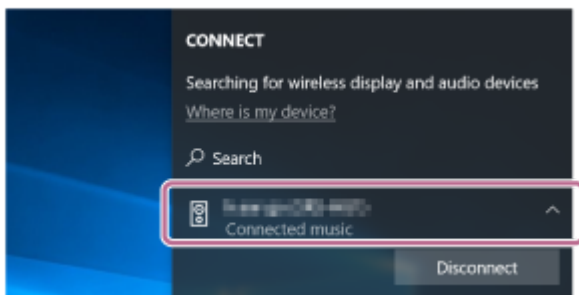


2. 選擇喇叭的名稱（ [SRS-RA3000]或在Wi-Fi網路設定時提供的名稱 ）。



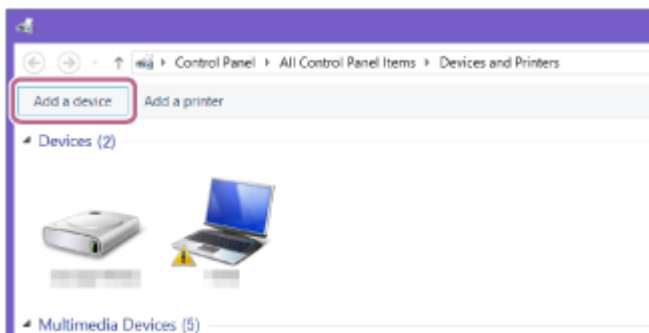
若喇叭的名稱未顯示在畫面上，請從步驟 3 重新操作。

配對後，會自動建立BLUETOOTH連線，且[Connected music]將會顯示在畫面中。請繼續進行步驟 6 。

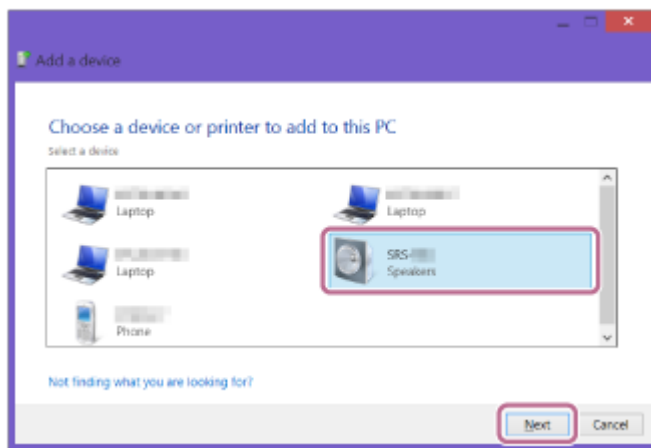


## Windows 8.1

1. 按一下[Add a device]。



2. 選擇喇叭的名稱（ [SRS-RA3000]或在Wi-Fi網路設定時提供的名稱 ），然後按一下[Next]。

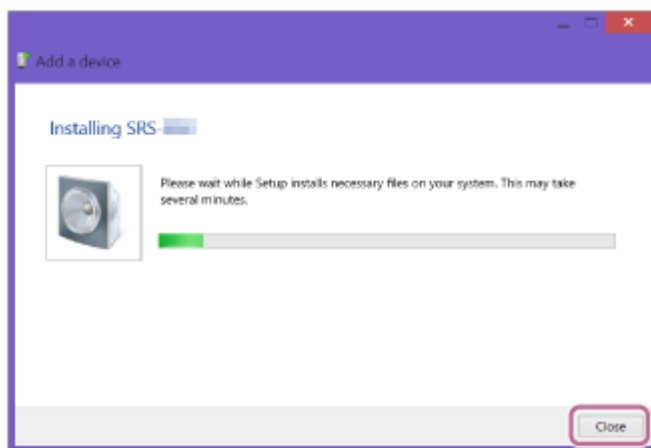


若需輸入萬用密碼\*，請輸入“0000”。

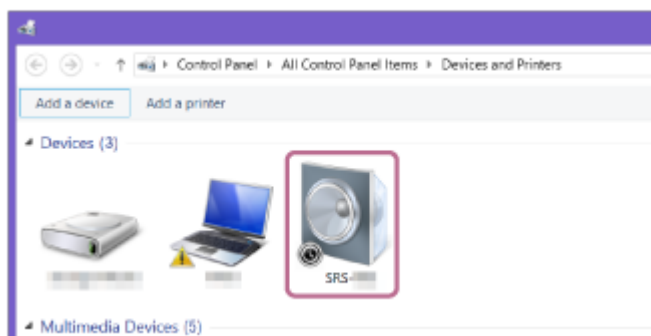
若喇叭的名稱未顯示，請從步驟 3 再次執行操作程序。

\* 萬用密碼又稱為“通行碼”、“PIN碼”、“PIN號碼”或“密碼”。

3. 當驅動程式安裝畫面顯示時，請按一下[Close]。  
電腦會開始安裝驅動程式。



安裝時，“Ⓢ”符號會顯示在喇叭圖示的左下角。若“Ⓢ”符號消失，表示驅動程式已安裝完畢。請繼續進行步驟 5。



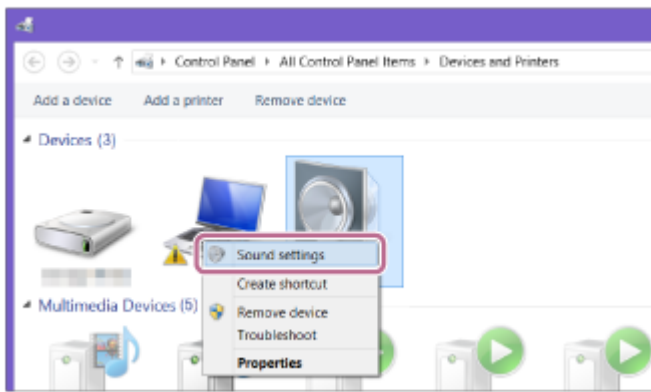
- 5 將喇叭登錄至電腦。

## Windows 10

配對後，會自動建立BLUETOOTH連線，且[Connected music]將會顯示在畫面中。請繼續進行步驟 6。

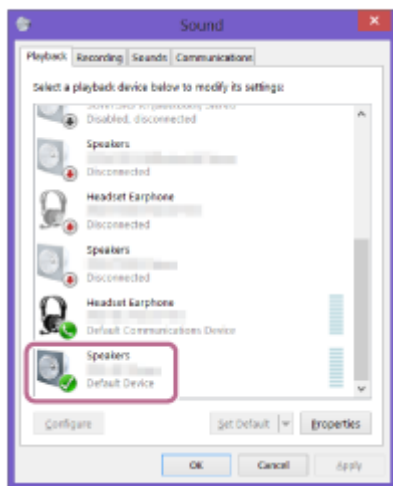
## Windows 8.1

1. 在[Devices]中用滑鼠右鍵按一下喇叭的名稱（[SRS-RA3000]或在Wi-Fi網路設定時提供的名稱），然後從顯示的功能表中選擇[Sound settings]。

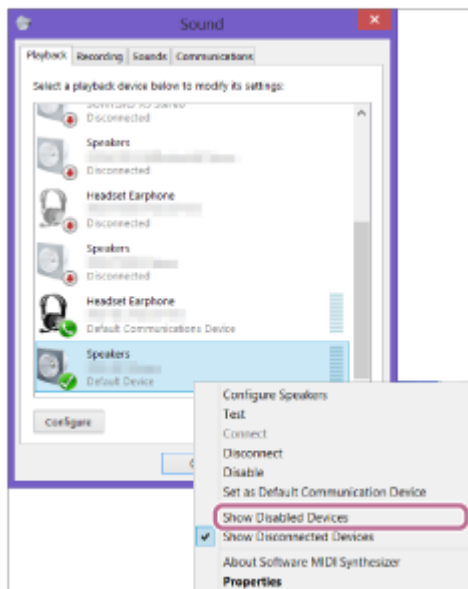


2. 確認[Sound]畫面上的喇叭名稱。

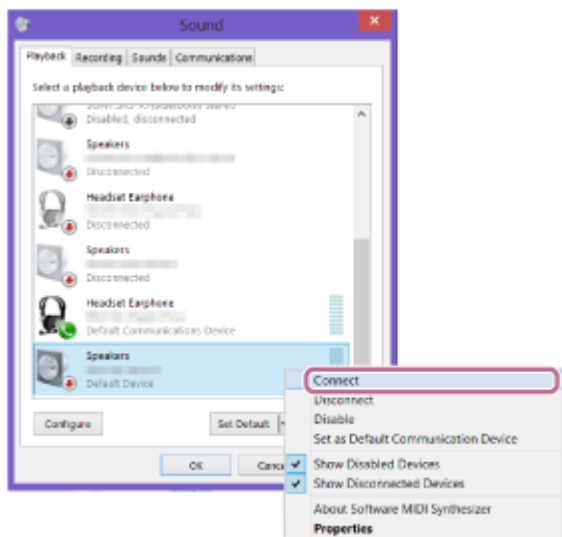
- 若喇叭圖示上有核取記號（綠色），請繼續進行步驟 6。



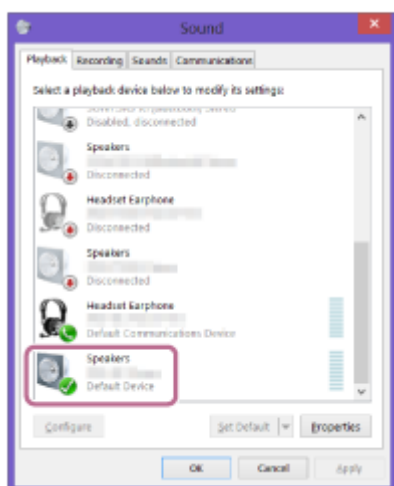
- 若喇叭圖示上沒有核取記號（綠色），請繼續進行步驟 5 -3。
- 如果喇叭的名稱（[SRS-RA3000]或在Wi-Fi網路設定時提供的名稱）沒有顯示，用滑鼠右鍵按一下[Sound]畫面，然後從顯示的功能表中選擇[Show Disabled Devices]。然後繼續步驟 5 -3。



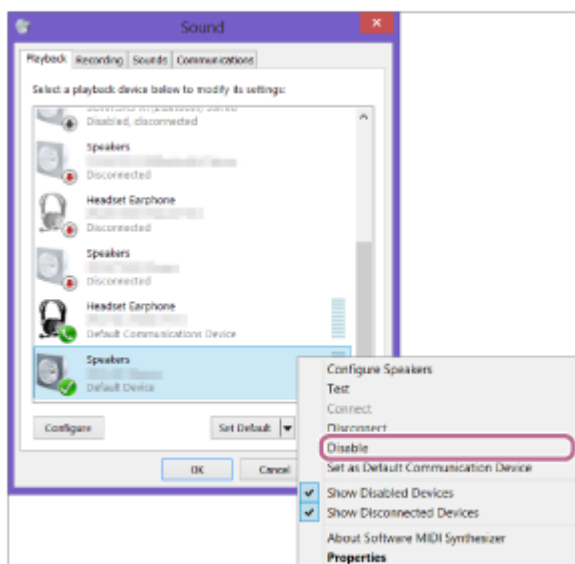
3. 在喇叭的名稱上按右鍵，並在顯示的功能表中選擇[Connect]。



若喇叭已成功連接，[Sound]畫面的喇叭圖示上會顯示核取記號。請繼續進行步驟 **6**。

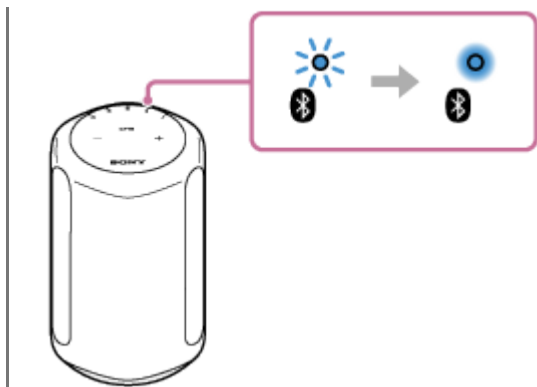


若您無法按下喇叭的[Connect]，請在目前顯示核取記號（綠色）的[Default Device]中選擇[Disable]。



## 6 確認BLUETOOTH連線完成。

BLUETOOTH連線已建立時，喇叭會發出嗶聲，且BLUETOOTH指示燈會從閃爍切換成恆亮狀態。



### 提示

- 上述程序僅供參考。如需詳細資訊，請參閱電腦隨附的操作手冊。然而，無法保證使用所有電腦時皆可進行正常的操作。使用家用電腦進行操作也不在保固服務範圍內。

### 注意

- 如果喇叭在完成程序前離開BLUETOOTH配對模式，且喇叭名稱沒有顯示在BLUETOOTH裝置畫面上，請從步驟 ❸ 重新執行程序。
- 喇叭與電腦配對成功後，無須再次進行配對。以下為例外情況：
  - 配對資訊因送修等情況而遭到刪除。
  - 喇叭的配對資訊從電腦刪除。
  - 喇叭已初始化。  
所有配對資訊將遭刪除。
- 本喇叭的萬用密碼為“0000”。若在電腦上設定“0000”以外的萬用密碼，則與喇叭的配對會失敗。

### 相關主題

- [從已連接BLUETOOTH裝置聆聽音樂](#)
- [終止BLUETOOTH連線（使用後）](#)

無線喇叭  
SRS-RA3000


## 與電腦配對 ( Mac )

若要在欲以無線方式連接的BLUETOOTH裝置上互相登錄資訊，配對為必要程序。  
必須將裝置和喇叭配對，以進行首次的BLUETOOTH連線。執行相同程序以和其他裝置配對。

### 支援作業系統


macOS High Sierra ( 10.13版 )


開始前，請執行下列操作。

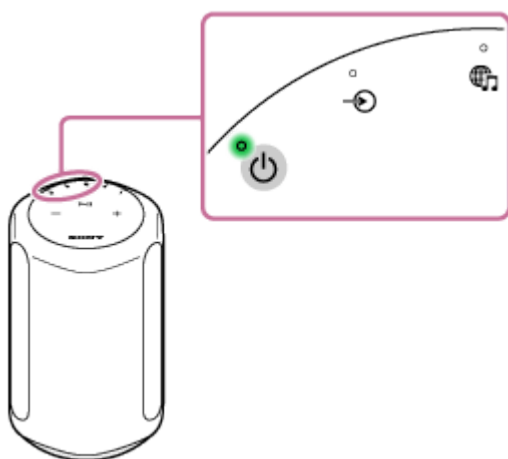
- 將電腦放置於距離喇叭1 m以內。
- 透過交流電源線 ( 隨附 )，將喇叭連接至插座。
- 為避免喇叭突然發出巨大聲響，請分別調低欲連接電腦與喇叭的音量，或停止播放。
- 將電腦喇叭設為開啟。  
若電腦喇叭設為  ( 靜音 )，則BLUETOOTH喇叭不會輸出聲音。

— 電腦喇叭設為開啟時：



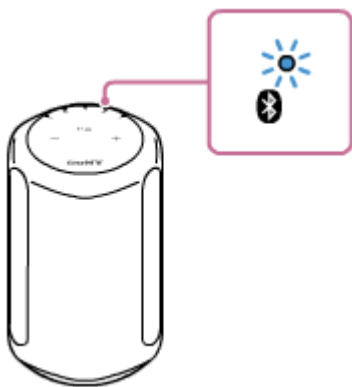
- 1 按下  ( 電源 ) 按鈕，以開啟喇叭。

 ( 電源 ) 指示燈 ( 綠色 ) 亮起。



- 2 按住喇叭的BLUETOOTH按鈕2秒以上。


BLUETOOTH指示燈 ( 藍色 ) 會快速閃爍且喇叭會進入配對模式。



#### 提示

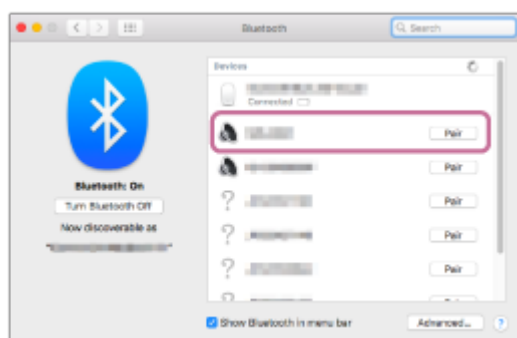
- 如果BLUETOOTH指示燈沒有閃爍，喇叭可能已連接至BLUETOOTH裝置。這時要是您關閉了喇叭，請重新執行配對操作。

### 3 在電腦上搜尋喇叭。

1. 在畫面右下角的工作列中選擇[ ( System Preferences ) ] - [Bluetooth]。

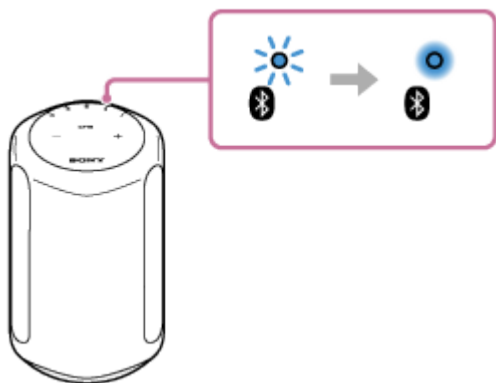


2. 從Bluetooth畫面選擇喇叭的名稱（[SRS-RA3000]或在Wi-Fi網路設定時提供的名稱），然後按一下[Pair]。



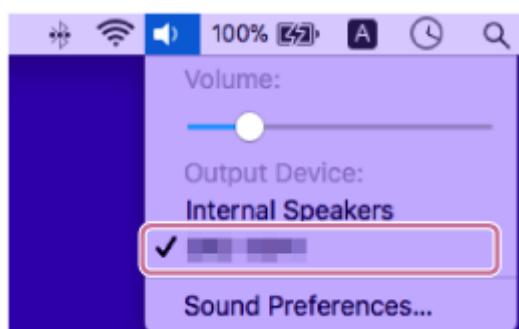
### 4 確認BLUETOOTH連線完成。

BLUETOOTH連線已建立時，喇叭會發出嗶聲，且BLUETOOTH指示燈會從閃爍切換成恆亮狀態。



- 5 按一下畫面右上角的喇叭圖示，並從[Output Device]選擇喇叭的名稱（[SRS-RA3000]或在Wi-Fi網路設定時提供的名稱）。

您可在電腦上盡情播放音樂。



#### 提示

- 上述程序僅供參考。如需詳細資訊，請參閱電腦隨附的操作手冊。

#### 注意

- 如果喇叭在完成程序前離開BLUETOOTH配對模式，且喇叭名稱沒有顯示在BLUETOOTH裝置畫面上，請從步驟 2 重新執行程序。
- 喇叭與電腦配對成功後，無須再次進行配對。以下為例外情況：
  - 配對資訊因送修等情況而遭到刪除。
  - 喇叭的配對資訊從電腦刪除。
  - 喇叭已初始化。  
所有配對資訊將遭刪除。
- 本喇叭的萬用密碼為“0000”。若在電腦上設定“0000”以外的萬用密碼，則與喇叭的配對會失敗。

#### 相關主題

- [從已連接BLUETOOTH裝置聆聽音樂](#)
- [終止BLUETOOTH連線（使用後）](#)



## 從已連接BLUETOOTH裝置聆聽音樂

若BLUETOOTH裝置支援下列BLUETOOTH設定檔，您可透過BLUETOOTH連線聆聽該裝置的音樂，並在喇叭上進行操作。

### A2DP (Advanced Audio Distribution Profile)

可讓您以無線方式享受高品質的音訊內容。

### AVRCP (Audio Video Remote Control Profile)

可讓您調整音量，並執行播放、暫停或跳至下一個/目前曲目開頭等操作。

操作方式可能因BLUETOOTH裝置而異。請參閱BLUETOOTH裝置隨附的操作手冊。

#### 注意

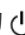
- 請務必事先確認BLUETOOTH裝置和喇叭的音量皆已設為適當音量，以避免喇叭突然發出巨大聲響。視BLUETOOTH裝置而定，停止/暫停裝置上的播放時，可能無法在BLUETOOTH裝置上調整喇叭音量。
- 本喇叭不支援可使用BLUETOOTH行動電話進行免持聽筒通話的BLUETOOTH設定檔HFP ( Hands-free Profile ) /HSP ( Headset Profile ) 。

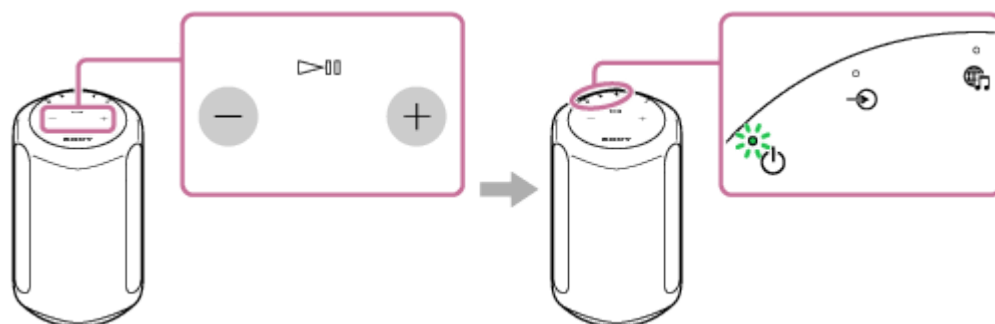
1 在BLUETOOTH裝置上，確定與喇叭建立BLUETOOTH連線。

2 在BLUETOOTH裝置上開始播放音樂。

3 按下喇叭的 — ( 音量- ) / + ( 音量+ ) 按鈕或操作BLUETOOTH裝置，即可調整音量。


按下喇叭的 — ( 音量- ) / + ( 音量+ ) 按鈕或調整BLUETOOTH裝置的音量時， ( 電源 ) 指示燈會閃爍1次或3次。

視您使用的BLUETOOTH裝置而定，即使使用BLUETOOTH裝置調整音量，喇叭的  ( 電源 ) 指示燈也可能不會閃爍。



您可在播放期間使用喇叭上的  ( 播放/暫停 ) 按鈕來執行下列操作。

#### 暫停

播放期間按下  ( 播放/暫停 ) 按鈕即可暫停。再按一次即可取消暫停。

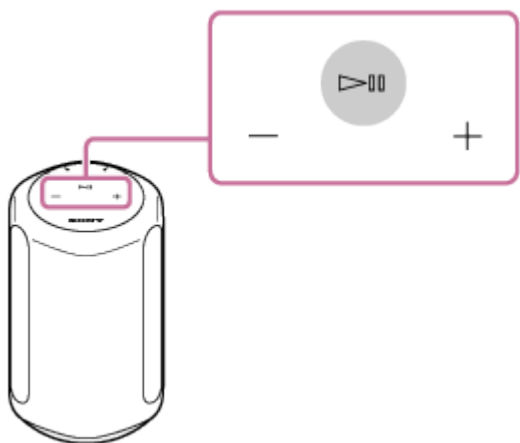
#### 跳至下一首曲目的開頭

播放期間快速按兩下  ( 播放/暫停 ) 按鈕。

### 跳至目前或上一個曲目的開頭\*

播放期間快速按3下 ►|| (播放/暫停) 按鈕。

\* 喇叭會根據使用的BLUETOOTH裝置執行不同操作。



### 注意

- 若通訊條件不佳，BLUETOOTH裝置可能會對喇叭上的操作產生錯誤反應。
- 視BLUETOOTH裝置而定，可能需要調整已連接裝置的音量或音訊輸出設定。
- 視連接至喇叭的BLUETOOTH裝置、通訊環境或使用環境而定，可能會產生雜訊或聲音中斷的情形。
- 不建議使用BLUETOOTH連線觀看視訊。視訊與音訊會發生稍微未對齊情況。

### 相關主題

- [與BLUETOOTH裝置配對及連接](#)
- [終止BLUETOOTH連線 \(使用後\)](#)

無線喇叭  
SRS-RA3000

## 終止BLUETOOTH連線（使用後）

---

結束使用BLUETOOTH裝置播放音樂時，請執行下列任一操作以終止BLUETOOTH連線。

- 關閉BLUETOOTH裝置上的BLUETOOTH功能。  
如需詳細資訊，請參閱裝置隨附的操作手冊。
- 關閉BLUETOOTH裝置。
- 關閉喇叭。

### 提示

- 結束播放音樂時，視BLUETOOTH裝置而定，BLUETOOTH連線可能會自動終止。

---

### 相關主題

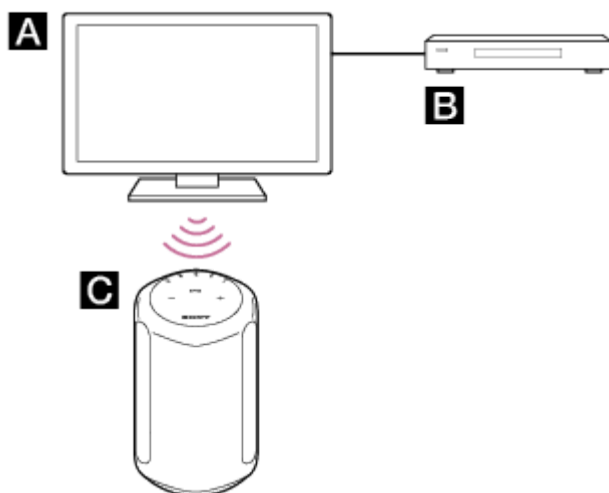
- [將喇叭連接至插座](#)

無線喇叭  
SRS-RA3000

## 與電視配對

使用具有BLUETOOTH功能的Sony品牌電視\*時，您可以無線方式連接喇叭與電視，聆聽電視或與電視連接之裝置的聲音。

\* 電視必須相容於BLUETOOTH設定檔的A2DP ( Advanced Audio Distribution Profile ) 。



**A**：電視

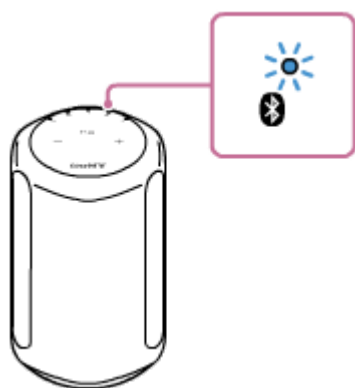
**B**：Blu-ray Disc播放器、有線電視盒、衛星電視盒等

**C**：喇叭

若要以無線方式連接喇叭與電視，您必須使用BLUETOOTH功能執行喇叭與電視的配對程序。若要事先在以無線方式連接的BLUETOOTH裝置上互相登錄資訊，配對為必要程序。

- 1 開啟電視。
- 2 開啟喇叭。
- 3 按住喇叭的BLUETOOTH按鈕2秒以上。

BLUETOOTH指示燈（藍色）會快速閃爍且喇叭會進入配對模式。



### 提示

- 如果BLUETOOTH指示燈沒有閃爍，喇叭可能已連接至BLUETOOTH裝置。這時要是您關閉了喇叭，請重新執行配對操作。

- 如果電視螢幕上持續顯示表示正在嘗試建立BLUETOOTH連線的訊息，請關閉喇叭，然後在喇叭上重新執行配對程序。

#### 4 在電視上，執行配對操作以搜尋喇叭。

已搜尋BLUETOOTH裝置的清單會顯示在電視螢幕上。

如需將BLUETOOTH裝置配對至電視的操作方式，請參閱電視的操作手冊。

#### 5 從電視螢幕的裝置清單中，選擇喇叭的名稱（[SRS-RA3000]或在Wi-Fi網路設定時提供的名稱），將電視與喇叭相互配對。

#### 6 確認喇叭上的BLUETOOTH指示燈（藍色）有亮起。

#### 提示

- 當喇叭與電視配對時，BLUETOOTH/網路待命功能會自動開啟。
- 當BLUETOOTH連線在電視的BLUETOOTH設定畫面上中斷時，喇叭會自動關閉並進入BLUETOOTH/網路待命模式。

#### 相關主題

- [聆聽已配對電視的聲音](#)

無線喇叭  
SRS-RA3000

## 聆聽已配對電視的聲音

當電視以無線方式連接至喇叭時，您可使用電視遙控器開啟/關閉喇叭、調整音量及靜音。

- 1 使用電視遙控器開啟電視。**  
喇叭透過與電視電源聯鎖的方式開啟，且電視聲音會從喇叭輸出。
- 2 使用電視遙控器選擇節目或裝置輸入。**  
電視螢幕上顯示影像的聲音會從喇叭輸出。
- 3 使用電視遙控器調整喇叭的音量。**  
按下電視遙控器上的靜音按鈕時，會暫時靜音。

### 提示

- 當電視關閉時，喇叭也會透過與電視電源聯鎖的方式關閉。

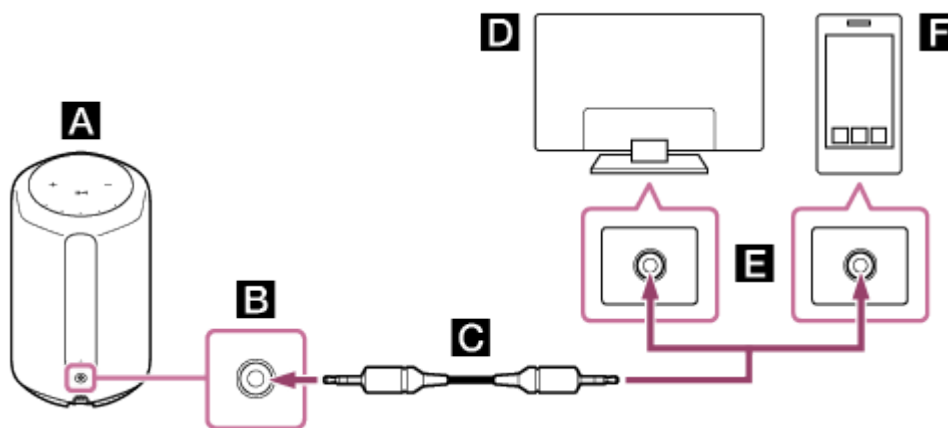
### 相關主題

- [與電視配對](#)

## 從透過音源線連接的裝置聆聽音訊

您可從透過音源線連接至喇叭的電視或可攜式音訊裝置聆聽音訊。

### 1 使用音源線將裝置連接至喇叭上的AUDIO IN插孔。

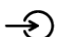


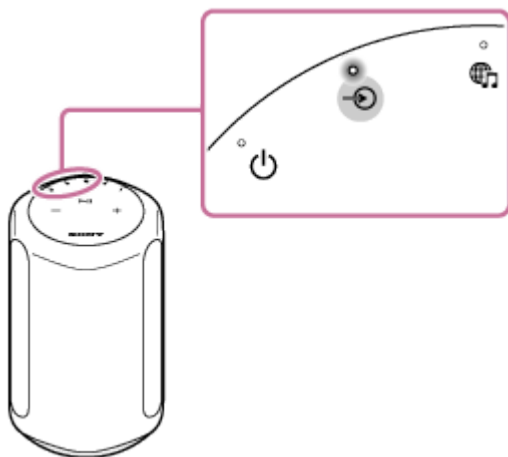
- A**：喇叭
- B**：類比輸入
- C**：類比音源線（未隨附）
- D**：電視
- E**：類比音訊輸出
- F**：智慧型手機、WALKMAN®、其他音訊裝置等

#### 注意

- 如果電視的耳機插孔也可作為音訊輸出插孔，請檢查電視的音訊輸出設定。如需詳細資訊，請參閱電視的操作手冊。

### 2 按下 （AUDIO IN）按鈕以選擇音訊輸入。

（AUDIO IN）指示燈（白色）亮起。



### 3 調整音量。

按下喇叭上的 **—** ( 音量- ) / **+** ( 音量+ ) 按鈕以調整音量。

5-011-979-21(5) Copyright 2020 Sony Corporation





## 變更音效

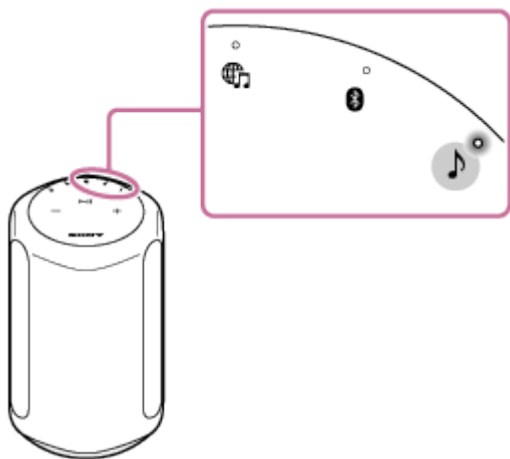
當Immersive Audio Enhancement開啟時，您可在立體聲場中體驗一般2聲道播放的音樂。

Immersive Audio Enhancement預設為開啟。

### 1 按下 （聲音模式）按鈕。

當Immersive Audio Enhancement關閉時，（聲音模式）指示燈會熄滅。

當Immersive Audio Enhancement開啟時，（聲音模式）指示燈（白色）會亮起。



### 提示

- 您也可以使用“Sony | Music Center”開啟/關閉Immersive Audio Enhancement。
- 360 Reality Audio音樂正在播放時，Immersive Audio Enhancement不會作用。

### 相關主題


- 您可以用“[Sony | Music Center](#)”進行的操作

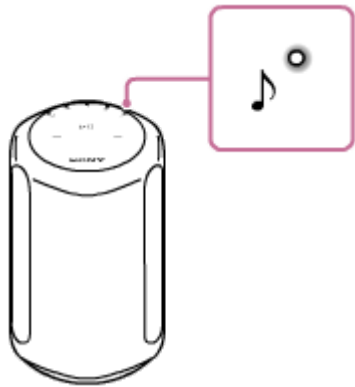
無線喇叭  
SRS-RA3000

## 調整至最適合喇叭所在位置的聲音（聲音校準）

透過聲音校準，喇叭會根據其位置調整至最適合音樂播放的聲音。

當您開啟喇叭並播放音樂時，音樂會自動調整至最適合喇叭裝設房間的聲音。

在聲音校準期間，（聲音模式）指示燈（白色）會緩慢閃爍。正在播放360 Reality Audio音樂時，指示燈會緩慢閃爍青色。



### 提示

- 聲音校準的效果視周圍環境與當前播放的音樂而有不同。

### 相關主題

- [裝設喇叭](#)
- [將喇叭連接至插座](#)

無線喇叭  
SRS-RA3000

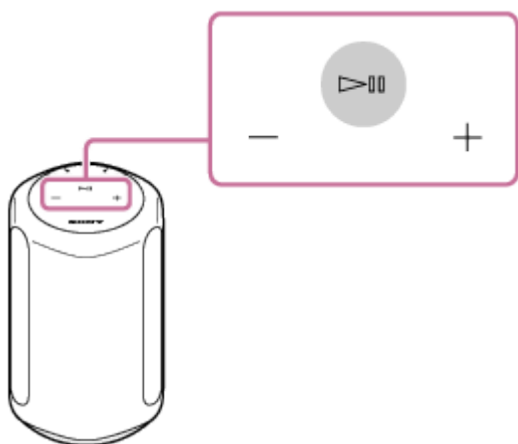
## 播放360 Reality Audio範例音樂

喇叭可播放360 Reality Audio音樂。

360 Reality Audio可創造出沉浸的音樂體驗，讓您彷彿置身演唱會現場。這可讓您享受完整的360度音訊體驗。  
前往<https://www.sony.net/360RA/>以瞭解更多資訊。

- 1 按住 **▶||**（播放/暫停）按鈕2秒以上。

360 Reality Audio範例音樂即會播放。





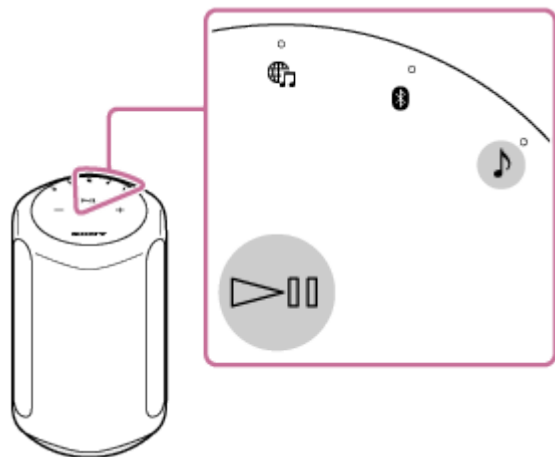
無線喇叭

SRS-RA3000

## 開啟/關閉系統聲音

您可開啟/關閉每次操作喇叭按鈕時響起的系統聲音。

若要開啟/關閉系統聲音，按住 （聲音模式）按鈕和 （播放/暫停）按鈕4秒以上。



### 提示

- 您也可以使用“Sony | Music Center”開啟/關閉系統聲音。


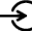
### 相關主題


- [您可以使用“Sony | Music Center”進行的操作](#)

無線喇叭  
SRS-RA3000

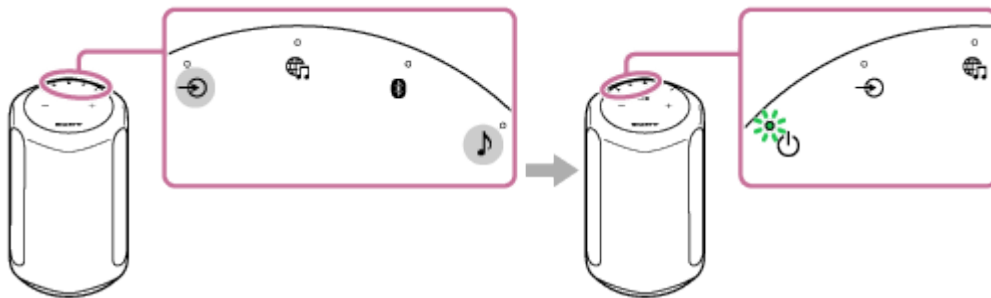
## 使用自動待機功能

在自動待機功能開啟的情況下，如果在15分鐘內沒有操作喇叭或沒有進行音訊播放，則喇叭將會自動關閉。  
自動待機功能預設為開啟。

- 1 按住  (聲音模式) 按鈕和  (AUDIO IN) 按鈕4秒以上。

當自動待機功能關閉時， (電源) 指示燈 (綠色) 會閃爍3次。

當自動待機功能開啟時， (電源) 指示燈 (綠色) 會閃爍2次。



### 提示

- 您也可以使用“Sony | Music Center”開啟/關閉自動待機功能。

無線喇叭  
SRS-RA3000

## 使用BLUETOOTH/網路待命功能

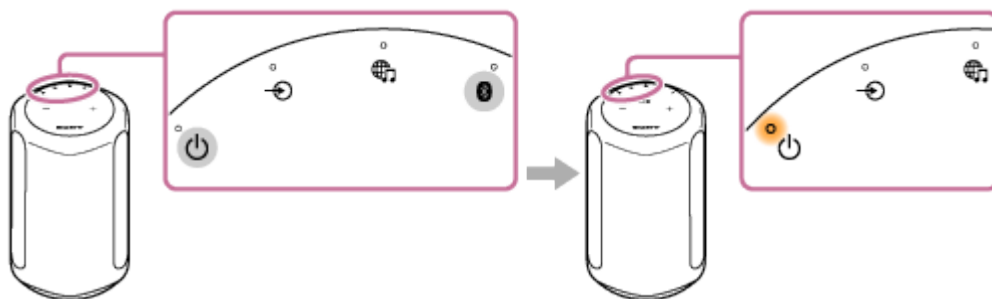
如果BLUETOOTH/網路待命功能開啟，喇叭會在BLUETOOTH裝置或網路裝置操作時開啟。啟動時間會變短，喇叭將會比正常啟動更快進入可操作狀態。

### 1 開啟喇叭。

⏻（電源）指示燈（綠色）亮起。

### 2 同時按住 ⏻（電源）按鈕和BLUETOOTH按鈕4秒以上。

當BLUETOOTH/網路待命功能開啟時，⏻（電源）指示燈（黃色）亮起且喇叭自動關閉。



如果您操作網路裝置或BLUETOOTH裝置以連接至喇叭，喇叭會自動開啟並開始連線。

## 若要關閉BLUETOOTH/網路待命功能

同時按住 ⏻（電源）按鈕和BLUETOOTH按鈕4秒以上。

### 提示

- 當喇叭的BLUETOOTH/網路待命功能開啟時，⏻（電源）指示燈（黃色）會在喇叭關閉時保持亮起。
- 您也可以使用“Sony | Music Center”開啟/關閉BLUETOOTH/網路待命功能。

## 相關主題



- [關於指示燈](#)
- [您可以用“Sony | Music Center”進行的操作](#)

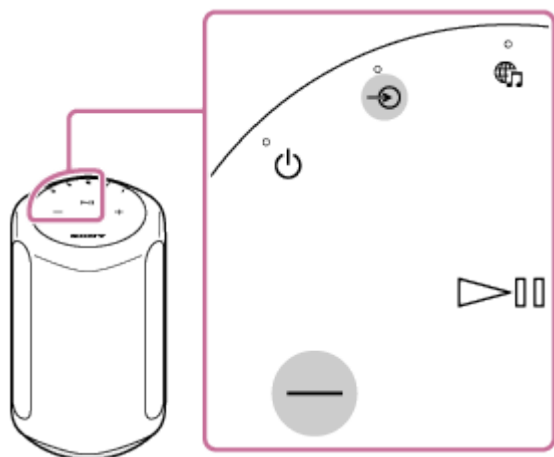
無線喇叭

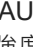


SRS-RA3000

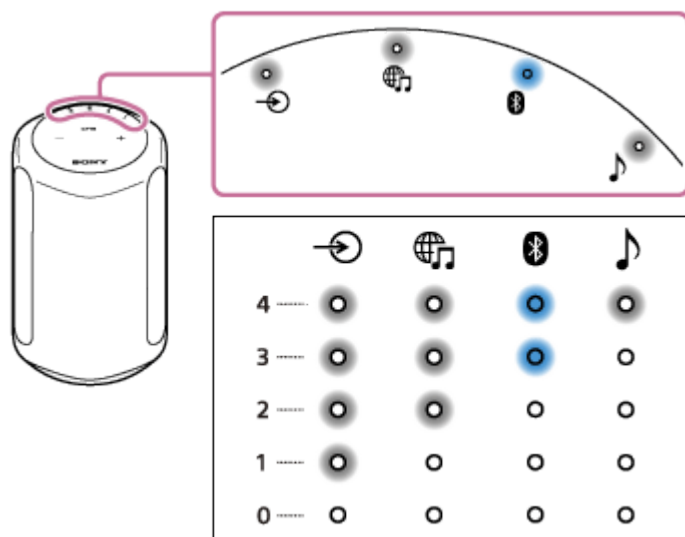
## 檢查Wi-Fi網路訊號強度

當喇叭連接至Wi-Fi網路並開啟時，喇叭的指示燈會以亮起狀態表示訊號強度（接收靈敏度）。

- 1 當喇叭連接至Wi-Fi網路（LINK指示燈（黃色）亮起）時，開啟喇叭並同時按住 （AUDIO IN）按鈕和 （音量-）按鈕4秒以上。



喇叭上的指示燈（（AUDIO IN）、（音樂服務）、BLUETOOTH、（聲音模式））亮起。  
指示燈亮起數量表示訊號強度。  
按下任何按鈕時，訊號強度指示會取消。



沒有指示燈亮起時，表示訊號強度最弱。當四個指示燈亮起時，表示訊號強度最強。

## 若要接收更強的訊號

嘗試下列操作：

- 改變方向/位置。
- 關閉其他無線裝置。

然後，按下任何按鈕以取消Wi-Fi訊號強度指示，從步驟 1 重新執行程序。



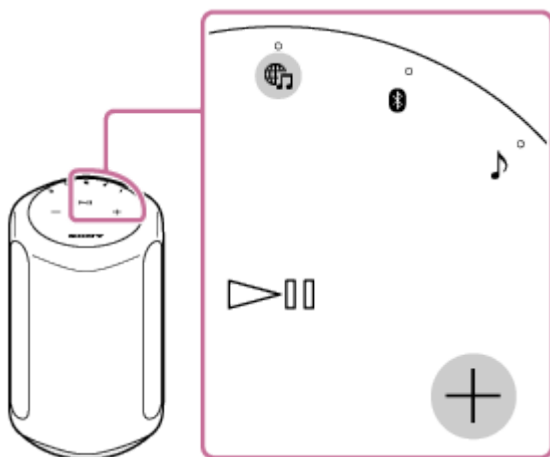



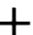


無線喇叭  
SRS-RA3000

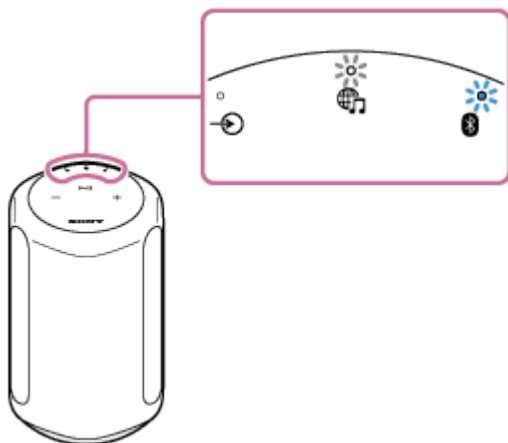
## 關閉喇叭的Wi-Fi和BLUETOOTH訊號

在室外使用喇叭前，務必關閉Wi-Fi和BLUETOOTH功能。

- 1 當喇叭開啟時，同時按住 （音樂服務）按鈕和 （音量+）按鈕4秒以上。



每次按住 （音樂服務）按鈕和 （音量+）按鈕時，Wi-Fi和BLUETOOTH功能會開啟及關閉。  
當功能開啟時，BLUETOOTH指示燈（藍色）和 （音樂服務）指示燈（白色）會緩慢閃爍2次。  
當功能關閉時，BLUETOOTH指示燈（藍色）和 （音樂服務）指示燈（白色）會快速閃爍10次。



## 選擇BLUETOOTH音訊串流播放品質（編碼/解碼器）

BLUETOOTH音訊串流的播放品質提供“音質優先”和“穩定連線優先”模式選項。“音質優先”可讓您以SBC及AAC設定進行播放，如此便可透過BLUETOOTH享受高品質聲音。“穩定連線優先”提供更穩定的BLUETOOTH音訊串流。“音質優先”為預設設定。

當喇叭處於BLUETOOTH/網路待命模式時，音質可能會改變。

### 播放品質

- 音質優先（預設設定）：最佳的編碼/解碼器會從AAC和SBC自動選擇。
- 穩定連線優先：已選擇SBC。

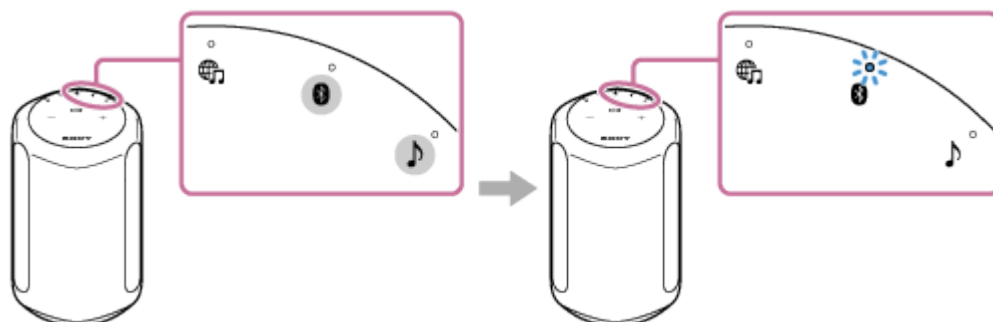
#### 1 確認喇叭已開啟，然後讓喇叭進入BLUETOOTH/網路待命模式。

如需詳細資訊，請參閱[使用BLUETOOTH/網路待命功能](#)。

#### 2 同時按住 （聲音模式）按鈕和BLUETOOTH按鈕4秒以上。

設定變更為“音質優先”模式時，BLUETOOTH指示燈（藍色）會閃爍3次。

設定變更為“穩定連線優先”模式時，BLUETOOTH指示燈（藍色）會閃爍2次。



播放品質會切換且喇叭會開啟。

### 注意

- 視BLUETOOTH裝置的設定及環境條件而定，“音質優先”模式的通訊可能變得不穩定。
- 若在喇叭開啟時使用“Sony | Music Center”變更播放品質設定，則BLUETOOTH連線會終止。這時，請手動重新連接BLUETOOTH裝置。重新連接後，播放品質會切換。
- 您可能還需要調整已連接裝置的設定，以變更播放品質設定，例如SBC或AAC。如需詳細資訊，請參閱裝置隨附的操作手冊。

### 提示

- 您可使用“Sony | Music Center”切換播放品質。若要切換，請選擇[設定] - [其他設定] - [藍牙編解碼器]。使用“Sony | Music Center”進行設定時，“音質優先”會顯示為[自動]且“穩定連線優先”會顯示為[SBC]。

- 使用BLUETOOTH/網路待命功能
- 您可以用“[Sony | Music Center](#)”進行的操作

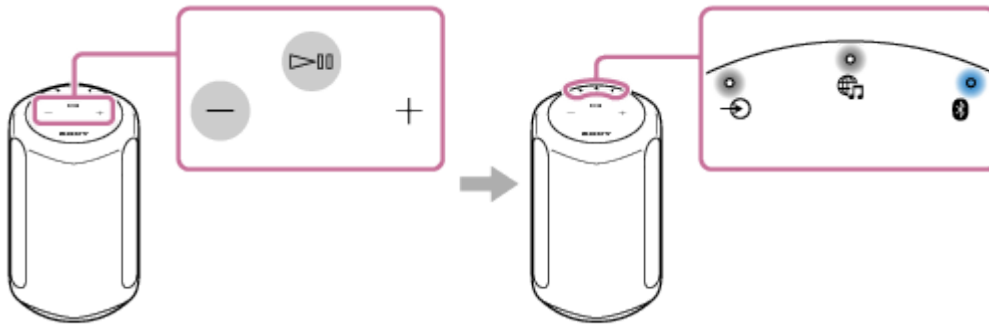
5-011-979-21(5) Copyright 2020 Sony Corporation

無線喇叭  
SRS-RA3000

## 還原喇叭的預設設定（初始化）

在喇叭開啟的狀態下，同時按住 **▶||**（播放/暫停）按鈕和 **—**（音量-）按鈕4秒以上。當喇叭接受指示時，**BLUETOOTH**、**🌐**（音樂服務）及 **↻**（AUDIO IN）指示燈會同時亮起。這三個指示燈會暫時熄滅以表示初始化程序完成，然後喇叭會重新啟動。

當喇叭初始化時，**BLUETOOTH**裝置的配對資訊和網路設定會被刪除，且所有喇叭設定會還原至原廠預設設定值。



## 您可以用“Sony | Music Center”進行的操作

“Sony | Music Center”是一款可使用智慧型手機/iPhone裝置控制與“Sony | Music Center”相容之Sony音訊裝置的應用程式。

如需“Sony | Music Center”的詳細資訊，請參考下列URL：

<https://www.sony.net/smcqa/>

### 可使用“Sony | Music Center”在喇叭上執行的操作

- 檢查360 Reality Audio支援的服務
- 連結至Amazon Alexa內建裝置
- 變更聲音設定及調整等化器
- 開啟/關閉Immersive Audio Enhancement
- 開啟/關閉系統聲音
- 調整音量

#### 注意

- 您可以用“Sony | Music Center”控制的內容，視連接的裝置而定。
- 請注意，“Sony | Music Center”和“Music Center for PC”是不同的應用程式。
- 應用程式的規格與設計可能變更而不預先通知。

### 相關主題

- [安裝“Sony | Music Center”](#)

無線喇叭  
SRS-RA3000

## 安裝“Sony | Music Center”

從Google Play或App Store，在智慧型手機及iPhone等裝置上安裝“Sony | Music Center”。

- 1 從Google Play或App Store下載並安裝“Sony | Music Center”。



Sony Music Center



- 2 安裝完成時，啟動“Sony | Music Center”。

### 注意

- 請務必使用最新版的“Sony | Music Center”。
- 若無法透過BLUETOOTH連線連接喇叭及智慧型手機/iPhone，或若出現無聲音輸出等問題，請將“Sony | Music Center”解除安裝，並再次嘗試透過BLUETOOTH連線進行連接。
- 如需“Sony | Music Center”的詳細資訊，請參考Google Play或App Store。
- 根據您選擇的合約，下載應用程式可能需支付通訊費用。

### 相關主題

- [您可以用“Sony | Music Center”進行的操作](#)

無線喇叭

SRS-RA3000

## 關於語音導引

---

視喇叭的狀態而定，喇叭如下輸出語音導引。

### BLUETOOTH功能

- “Bluetooth pairing” ( Bluetooth配對 )

5-011-979-21(5) Copyright 2020 Sony Corporation

無線喇叭  
SRS-RA3000

## 注意事項

---

### 關於安全

若有固體或液體進入本產品中，請將插頭拔下，並讓合格的技術人員檢查過後，再行使用。

### 關於電源

- 操作本產品前，請檢查操作電壓是否與當地電源供應相同。  
操作電壓標示在產品底部的標示牌上。
- 即使產品本身電源已關閉，只要連接到牆上插座，就不會與交流電源中斷連線。
- 如果打算長時間不使用產品，請務必從牆上插座拔下插頭。如需中斷交流電源線，請握著插頭拔下；千萬不要拉扯電線。

### 關於擺放

- 請勿以傾斜的方式放置本產品。
- 請將本產品置放於通風良好的地方，避免熱氣累積，這樣可以延長產品的壽命。
- 請勿將本產品放置在靠近熱源，或會受到陽光直射、灰塵過多或機械震動的地方。
- 請勿在本產品上放置任何物品，否則可能導致故障。
- 將本產品置於特殊處理的表面（打蠟、上油、磨光等等）時請小心使用，否則可能發生表面染色或褪色的狀況。

### 關於操作

與其他設備連接前，請務必關閉本產品電源並拔下插頭。

### 關於清潔

清潔本產品時，請使用軟布微沾中性洗滌劑。請勿使用任何類型的砂紙、拋光粉或溶液，如稀釋劑、汽油或酒精。

若對本產品有任何疑問或問題，請就近與Sony經銷商聯絡。



無線喇叭

SRS-RA3000

## 防潮性能的注意事項

---

本產品具備防潮性能\*。然而，本產品不具備防水性能。

請勿在靠近水的地方使用本產品，亦不可使其受到液體潑濺。

請勿在浴缸、廚房水槽、洗衣槽、游泳池等地點附近使用本產品。

\* 本產品的防潮性能是在特定溫度/濕度下根據我們的測量方式所測。( 35 °C/35% - 95% )

## 版權與商標

- Apple、iPhone、iPod和iPod touch是Apple Inc. (蘋果電腦公司) 在美國以及其它國家註冊的商標。App Store是Apple Inc.的服務標誌。
- “Made for Apple”徽章的使用，是指某配件可以與特定的標有該徽章的Apple產品連接，並經開發者證明符合Apple性能標準。Apple並不對該裝置的操作或其安全和規章標準的遵行提供保證。
- BLUETOOTH®字型商標和圖形商標均為Bluetooth SIG, Inc.所有，Sony Corporation對該商標的各項使用均已經授權。
- Wi-Fi®和Wi-Fi Alliance®為Wi-Fi Alliance®的註冊商標。
- Wi-Fi CERTIFIED™是Wi-Fi Alliance®的商標。
- Wi-Fi CERTIFIED™標誌為Wi-Fi Alliance®的認證標誌。
- Google、Google Home、Android、Google Play、Chromecast built-in和其他相關標記和標誌是Google LLC的商標。
- Spotify軟體受到此處第三方授權的規範：  
<https://www.spotify.com/connect/third-party-licenses>
- Spotify和Spotify標誌是Spotify Group的商標。\*  
\* 視國家和地區而定，可能無法使用此功能。
- Amazon、Alexa、Amazon Music及所有相關標誌皆為Amazon.com, Inc.或其關係企業的商標。
- 其他商標和商號是相關擁有者之專利。

無線喇叭  
SRS-RA3000

## 關於軟體更新和版本檢查

每當可從網路獲得最新軟體版本時，喇叭的軟體就會如下所述進行更新。使用者無須執行操作便可更新軟體。

### 如何檢查版本

您可使用“Sony | Music Center”檢查喇叭的軟體版本。

在“Sony | Music Center”的畫面上，選擇喇叭的名稱，然後點選[設定] - [系統] - [[SRS-RA3000] 版本]。

#### 提示

- 您也可以使用“Google Home”檢查喇叭的軟體版本。選擇喇叭的名稱、開啟設定畫面，然後檢查軟體版本。

### 更新準備工作

當喇叭處於以下狀態時，即可進行軟體更新。

1. 喇叭透過Wi-Fi網路連接至網際網路。
2. 喇叭使用隨附的交流電源線連接至插座。

### 關於自動軟體更新

當您未使用喇叭時（例如半夜）或喇叭的BLUETOOTH/網路待命功能開啟時，會執行自動軟體更新。

#### 注意

- 檢查 （電源）指示燈和LINK指示燈，以瞭解軟體更新狀態。

### 相關主題

- [關於指示燈](#)

無線喇叭

SRS-RA3000

## 關於軟體的注意事項與聲明

### 關於使用授權的注意事項

本產品附有Sony根據軟體版權所有者的授權協議使用的軟體。根據軟體版權所有者的要求，我們有義務告知您下列協議內容。

請開啟以下URL並閱讀授權內容。

<https://rd1.sony.net/help/speaker/sl/20ra/>

### 關於GNU GPL/LGPL應用軟體的注意事項

本產品包含符合下列GNU General Public License (以下稱“GPL”) 或 (GNU Lesser General Public License (以下稱“LGPL”) 規定的軟體。此訊息旨在告知您有權利依據隨附GPL或LGPL的條款下存取、修改及轉散發這些軟體的原始碼。上述軟體的原始碼透過網站提供。

若要下載，請開啟以下URL，然後選擇機型名稱“SRS-RA3000”。

URL:<http://oss.sony.net/Products/Linux/>

請注意，Sony不會對關於原始碼內容的疑問提供任何回答或回應。

### 關於第三方所提供服務的免責聲明

第三方提供的服務可能會在不提前通知的情況下變更、暫停或終止。在這些情況下，Sony不承擔任何責任。

無線喇叭  
SRS-RA3000

## 發生問題時：

---

在聯絡維修服務前，請先執行下列操作。

- 請在本說明指南中確認問題症狀，並嘗試執行提供的修正措施。
- 從插座拔除交流電源線，然後重新插入。
- 初始化無線喇叭。  
所有設定（包含音量設定）都已清除且配對資訊已刪除。
- 瀏覽客戶支援首頁。

若上述操作都無法解決問題，請洽詢最近的Sony經銷商。

---

## 相關主題

- [將喇叭連接至插座](#)
- [還原喇叭的預設設定（初始化）](#)

無線喇叭

SRS-RA3000

## 無法開啟喇叭

---

- 確定隨附的交流電源線已牢固地連接至喇叭並插入插座。
- 
- 

### 相關主題

- [將喇叭連接至插座](#)

無線喇叭

SRS-RA3000

## 電源突然關閉

- 自動待機功能可能生效。在自動待機功能開啟的情況下，如果音訊輸入的音量低，喇叭將會在15分鐘內自動關閉。調高已連接裝置的音量，或關閉自動待機功能。

### 相關主題

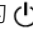
- [使用自動待機功能](#)

無線喇叭

SRS-RA3000

## 電源指示燈（紅色）閃爍

---

- 當喇叭上的 （電源）指示燈（紅色）閃爍時，表示喇叭處於保護模式。從喇叭拔除交流電源線、重新連接，然後開啟喇叭。  
在關閉並重新開啟喇叭後，如果情況仍沒有改善，請洽詢離您最近的Sony經銷商。
- 

### 相關主題


- [將喇叭連接至插座](#)



無線喇叭  
SRS-RA3000

## BLUETOOTH連線保持運作，但喇叭沒有發出聲音或發生聲音中斷情形

---

- 確定喇叭已開啟。當喇叭開啟時，（電源）指示燈（綠色）會亮起。
- 確認喇叭已和BLUETOOTH裝置建立BLUETOOTH連線。
- 再次將喇叭和BLUETOOTH裝置進行配對。
- 喇叭或BLUETOOTH裝置的音量可能太低。將音量調整至適當大小。
- 如果線路連接至喇叭的AUDIO IN插孔或連接至BLUETOOTH裝置，請將其拔除。
- 關閉BLUETOOTH裝置，然後重新開啟。

---

### 相關主題

- [關於指示燈](#)
- [與BLUETOOTH裝置配對及連接](#)

無線喇叭

SRS-RA3000

## 喇叭沒有發出聲音

---

- 確認喇叭和已連接裝置電源皆已開啟。
- 確認喇叭和已連接裝置的音量沒有過低。
- 確認已連接裝置正在播放音樂。
- 如果裝置連接至AUDIO IN插孔，請確定音源線的兩個立體聲迷你插頭牢固地插入喇叭與已連接裝置。
- 喇叭周圍請勿放置金屬物體。
- 確認已選擇正確的輸入。
- 關閉已連接裝置，然後重新開啟。
- 確定喇叭播放360 Reality Audio範例音樂。

---

### 相關主題

- [播放360 Reality Audio範例音樂](#)

## 靜噪、雜訊或聲音干擾

---

- 確定已連接裝置的音量沒有太大聲。
- 若已連接裝置具備等化器功能，請將其設為關閉。
- 喇叭周圍請勿放置微波爐。
- 變更喇叭與室內Wi-Fi環境等裝置之間的距離，嘗試將喇叭裝設在其他位置。
- 將喇叭放在靠近BLUETOOTH裝置的位置。移開喇叭和BLUETOOTH裝置間的所有障礙物。
- 由於廣播時可能會產生雜訊，內建無線電或調音器的裝置無法透過BLUETOOTH連接至喇叭。這些裝置無法與喇叭進行BLUETOOTH連線。
- 將喇叭遠離電視、無線電或調音器等裝置。如果在這些裝置附近使用喇叭，雜訊可能中斷電視、無線電或類似裝置的聲音。
- 這可能是訊號干擾所導致。嘗試將喇叭移到其他位置。如果移動位置後雜訊就消失，則表示喇叭沒有發生故障。
- 關閉已連接裝置，然後重新開啟。
- 鏡像音樂播放很可能導致聲音中斷。建議使用串流服務提供的應用程式投放音樂，或使用BLUETOOTH連線來播放音樂。

## 無法透過Wi-Fi®連線連接至網路

- 確定智慧型手機/iPhone已連接至Wi-Fi網路。如需詳細說明，請參閱智慧型手機/iPhone隨附的操作手冊。
- 確定喇叭已連接至與智慧型手機/iPhone相同的無線LAN。如需詳細說明，請參閱智慧型手機/iPhone隨附的操作手冊。
- 確定無線LAN路由器（存取點）已開啟。
- 當無線LAN連線正在使用中時，縮短喇叭與無線LAN路由器（存取點）的距離，然後重新進行無線LAN設定。
- 確定無線LAN路由器（存取點）設定正確。如果無線LAN路由器的SSID隱形模式開啟，請將其關閉。如需設定無線LAN路由器的詳細說明，請參閱路由器隨附的操作手冊。
- 如果無線LAN路由器選擇正確的SSID，連線嘗試仍然失敗，請確定使用正確的密碼（加密金鑰）。
  - 密碼（加密金鑰）區分大小寫。輸入SSID時，務必檢查各字母的大小寫。SSID不可使用全形字元。務必輸入半形字元。
  - 混淆字元的範例：
    - “l（大寫I）”和“l（小寫L）”
    - “0（數字0）”和“O（大寫O）”
    - “d（小寫D）”和“b（小寫B）”
    - “9（數字9）”和“q（小寫Q）”
- 將無線LAN路由器移到更靠近喇叭的位置。使用2.4 GHz頻率範圍的裝置（包括微波爐）、BLUETOOTH裝置及數位無線裝置可能阻礙喇叭建立無線連線。請讓喇叭遠離這些裝置，或關閉裝置電源。
- 喇叭不支援IEEE 802.11ac。使用2.4 GHz頻率範圍（11b、11g或11n）或5 GHz頻率範圍（11a或11n）進行無線連線。
- 如果使用正確的設定，連線嘗試仍然失敗，請嘗試下列操作。
  - 關閉存取點（無線LAN路由器）、等待片刻，然後重新開啟。
  - 關閉喇叭、等待片刻，然後重新開啟。
  - 初始化喇叭，然後重新進行喇叭設定。

### 相關主題

- [先決條件1：安裝“Sony | Music Center”並連接至Wi-Fi網路](#)
- [安裝“Google Home”並連接至Wi-Fi網路](#)

無線喇叭

SRS-RA3000

## 播放中斷

---

- 無線通訊受干擾。如果微波爐正在運作，請停止使用。

## 喇叭無法和BLUETOOTH裝置配對

- 將BLUETOOTH裝置移到距離無線喇叭1 m以內的位置。
- 您可能已初始化無線喇叭。初始化喇叭可能導致喇叭無法與BLUETOOTH裝置建立BLUETOOTH連線。在此情況下，請從BLUETOOTH裝置刪除喇叭的配對資訊，然後重新執行配對程序。
- 當BLUETOOTH裝置的網路設定重設時，喇叭可能無法與BLUETOOTH裝置建立BLUETOOTH連線。請重新執行配對程序。
- 在已連接BLUETOOTH裝置上更新軟體。
- 當喇叭的名稱沒有顯示在要配對的BLUETOOTH裝置上時，請嘗試下列操作：
  - 關閉BLUETOOTH裝置上的BLUETOOTH功能、重新開啟，然後搜尋喇叭的名稱。
  - 從BLUETOOTH裝置刪除配對資訊、關閉並重新開啟BLUETOOTH裝置，然後重新搜尋喇叭的名稱。
- 如果在要配對的BLUETOOTH裝置上看見[\*]出現在喇叭名稱旁，請關閉並重新開啟BLUETOOTH裝置，然後搜尋喇叭。
- 如果在要配對的BLUETOOTH裝置上出現兩個名稱作為喇叭名稱，請點選[🔊]以建立BLUETOOTH連線。

### 相關主題

- [與BLUETOOTH裝置配對及連接](#)
- [與電腦配對 \( Windows \)](#)
- [與電腦配對 \( Mac \)](#)
- [與電視配對](#)