



Det følgende forklarer, hvordan denne højttaler anvendes. Vælg et emne fra navigationsruden.

Kom godt i gang

Dele og betjeningsknapper

- [Dele og betjeningsknapper](#)

- [Om indikatorerne](#)

- [Opsætning af højttaleren](#)

- [Tilslutning af højttaleren til en stikkontakt](#)

- [Justering af lyd til at fungere bedst muligt på højttalerens placering \(Lydkalibrering\)](#)

Lytning til musik via en Wi-Fi-netværkstilslutning

Afspilning af musik fra Amazon Music

- [Forudsætning 1: Installering af "Sony | Music Center" og tilslutning til Wi-Fi-netværket](#)

- [Forudsætning 2: Udførelse af startindstillingerne for Alexa med "Sony | Music Center"](#)

- [Afspilning af musik med Amazon Music-appen](#)

[Afspilning af musik ved at tale til en Alexa-indbygget enhed](#)

Afspilning af musik fra streamingtjenester

[Installering af "Google Home" og tilslutning til Wi-Fi-netværket](#)

[Afspilning af musik med apps, som er kompatible med streamingtjenester](#)

[Nydelse af musik fra Spotify](#)

Lytning til musik via en BLUETOOTH®-tilslutning

[Parring og tilslutning med BLUETOOTH-udstyr](#)

[Tilslutning med et NFC-kompatibelt udstyr med One-touch \(NFC\)](#)

[Parring med en computer \(Windows\)](#)

[Parring med en computer \(Mac\)](#)

[Lytning til musik fra det tilsluttede BLUETOOTH-udstyr](#)

[Afbrydelse af BLUETOOTH-tilslutningen \(Efter brug\)](#)

Lytning til lyd fra et tv af Sony-mærket via BLUETOOTH-tilslutning

[Parring med et tv](#)

[Lytning til lyd fra det parrede tv](#)

Lytning til musik via en lydkabeltilslutning

[Lytning til lyd fra udstyret, som er tilsluttet vha. et lydkabel](#)

[Tilslutning af et udstyr, som er udstyret med et udgangsstik til høj opløsning, for at nyde lydkilder i høj opløsning](#)

Udførelse af lydindstillinger

[Ændring af lydeffekterne](#)

[Justering af lyd til at fungere bedst muligt på højttalerens placering \(Lydkalibrering\)](#)

[Indstilling af højttalerens opaffyringsniveau](#)

Brug af nyttige funktioner

[Afspilning af 360 Reality Audio-eksempelmusikken](#)

[Sådan slås systemlyden til/fra](#)

[Brug af autostandbyfunktionen](#)

[Brug af funktionen BLUETOOTH/Netværksstandby](#)

[Kontrol af signalstyrken for Wi-Fi-netværket](#)

[Slukning for Wi-Fi- og BLUETOOTH-signalerne fra højttaleren](#)

[Valg af afspilningskvalitet for BLUETOOTH-lydstreaming_\(kodec\)](#)

[Genoprettelse af standardindstillingerne på højttaleren \(Initialisering\)](#)

Brug af "Sony | Music Center"

[Dette kan du gøre med "Sony | Music Center"](#)

[Installation af "Sony | Music Center"](#)

Information

[Om stemmevejledningen](#)

[Forholdsregler](#)

[Copyright og varemærker](#)

Bemærkninger om software

[Om softwareopdatering og kontrol af version](#)

[Om bemærkninger og meddelelse om software](#)

Fejlfinding

[Når du har et problem:](#)

Strømforsyning

[Ikke i stand til at tænde for højttaleren](#)

[Strømmen slukker pludselig](#)

[Strømindikatoren \(rød\) blinker](#)

Lyd

[BLUETOOTH-forbindelsen er holdt i live, men der kommer ingen lyd ud af højttaleren, eller der opstår lydafbrydelser](#)

[Der kommer ingen lyd ud af højttaleren](#)

[Statisk støj, støj eller lydafbrydelser](#)

Netværktilslutning

[Ikke i stand til at tilslutte til et netværk via en Wi-Fi®-tilslutning](#)

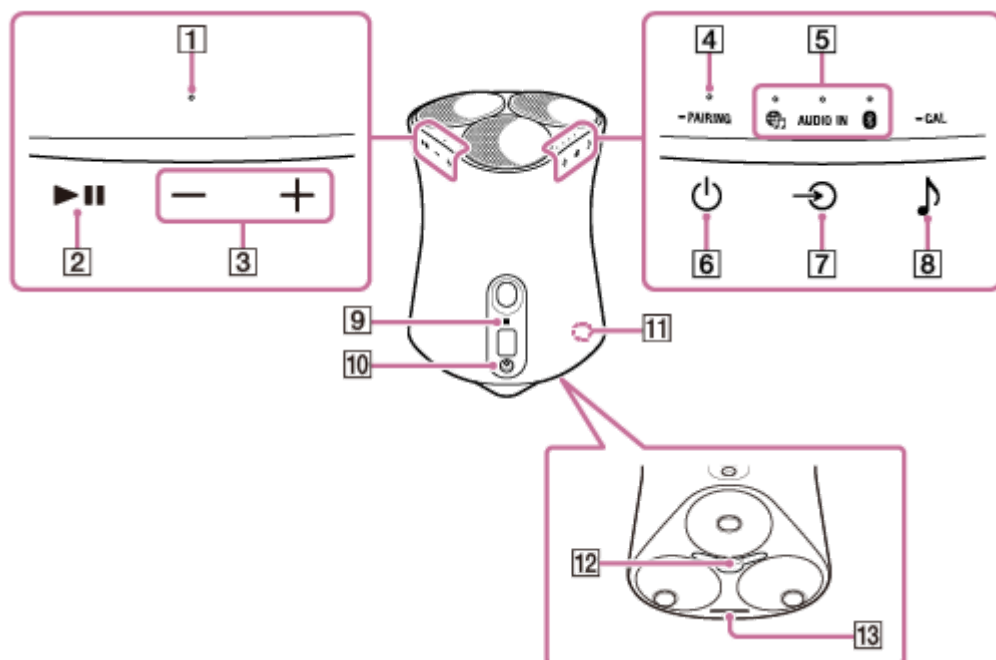
[Afspilning er afbrudt](#)

BLUETOOTH

[Ikke i stand til at parre højttaleren med et BLUETOOTH-udstyr](#)

[Ikke i stand til at oprette en tilslutning med One-touch \(NFC\)-funktionen](#)

Dele og betjeningsknapper



1. Reaktionsindikator
2. ►|| (Afspil/Pause)-knap
3. — (Lydstyrke -)/ + (Lydstyrke +)-knapper
4. Strømindikator
5. Indgangs-LED-indikatorer
 - 🌐 (Musiktjeneste)-indikator
 - AUDIO IN-indikator
 - 📶 (BLUETOOTH)-indikator
6. Knappen ⏻ (Strøm)/ — PAIRING
7. Knappen ↻ (Indgang)
8. 🎵 (Sound Mode (Lydtilstand))/ — CAL (Sound Calibration (Lydkalibrering))-knap
9. N-mærke
10. AUDIO IN-stik
11. LINK-indikator
12. DC IN-stik
13. Sound Mode (Lydtilstand)-indikator

Relateret emne

- [Om indikatorerne](#)

4-748-669-11(5) Copyright 2020 Sony Corporation

Om indikatorerne

Strømindikator

Lyser (grøn)	Højtaleren tænder.
Blinker (grøn)	Højtaleren er i gang med at tænde eller skifte til tilstanden BLUETOOTH/Netværksstandby.
Blinker hurtigt (grøn)	Højtaleren opdaterer softwaren. Mens højtaleren downloader softwareopdateringer, blinker LINK-indikatoren (gul) også sammen med denne indikator.
Lyser (gul)	Højtaleren er tilstanden BLUETOOTH/Netværksstandby.
Slukker	Højtaleren slukker.
Blinker (rød)	Højtaleren har detekteret en fejl og gået ind i beskyttelsestilstand. For detaljer skal du se Strømindikatoren (rød) blinker .

(Musiktjeneste)-indikator

Lyser (hvid)	Wi-Fi-netværksindgang er valgt.
Lyser (grøn)	<ul style="list-style-type: none"> Højtaleren er tilsluttet til en musiktjeneste og modtager input via et Wi-Fi-netværk. Mens højtaleren er lænket sammen med et Alexa-indbygget enhed, afspiller det lyd fra Alexa.




AUDIO IN-indikator

Lyser (hvid)	Lydingang er valgt.
--------------	---------------------

BLUETOOTH-indikator










Lyser (blå)	Højtaleren er tilsluttet til et lydudstyr via en BLUETOOTH-forbindelse.
Blinker (blå)	BLUETOOTH-indgang er valgt.
Blinker hurtigt (blå)	Højtaleren er i BLUETOOTH-parringstilstand.

Reaktionsindikator

Blinker (grøn)	 (Afspil/Pause)-knappen eller  (Lydstyrke -)/  (Lydstyrke +)-knappen blev berørt.
----------------	--

Blinker hurtigt 3 gange (grøn)	Højtalerlydstyrken blev maksimeret eller minimeret.
--------------------------------	---

Sound Mode (Lydtilstand)-indikator

Lyser (cyan)	Afspilning af 360 Reality Audio-musik er i gang.
Lyser (hvid)	Immersive Audio Enhancement er tændt. For detaljer om Immersive Audio Enhancement skal du se Ændring af lydeffekterne .
Slukker	Immersive Audio Enhancement slukker.
Blinker én gang (cyan)	Højtalerens opadfyingsniveau ændres fra Lav til Høj vha. betjening af  (Sound Mode (Lydtilstand))/  CAL (Sound Calibration (Lydkalibrering))-knappen og  (Afspil/Pause)-knappen på højtaleren.
Blinker 3 gange (cyan)	Højtalerens opadfyingsniveau ændres fra Høj til Mellem vha. betjening af  (Sound Mode (Lydtilstand))/  CAL (Sound Calibration (Lydkalibrering))-knappen og  (Afspil/Pause)-knappen på højtaleren.
Blinker 5 gange (cyan)	Højtalerens opadfyingsniveau ændres fra Mellem til Lav vha. betjening af  (Sound Mode (Lydtilstand))/  CAL (Sound Calibration (Lydkalibrering))-knappen og  (Afspil/Pause)-knappen på højtaleren.

LINK-indikator

Lyser (gul)	Opsætningen af Wi-Fi-netværket er gennemført, og højtaleren er tilsluttet til et Wi-Fi-netværk.
Blinker (gul)	Højtaleren downloader softwareopdateringer.

Relateret emne

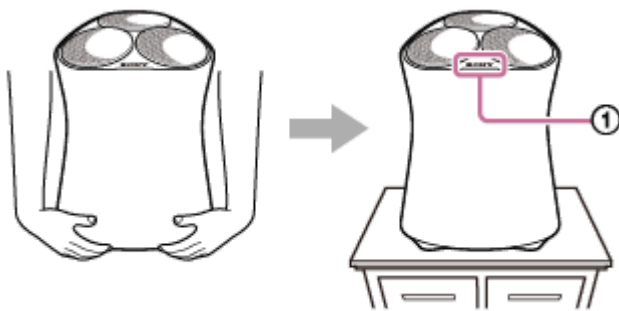
- [Dele og betjeningsknapper](#)

Opsætning af højttaleren

Følg den følgende procedure for at opsætte højttaleren.

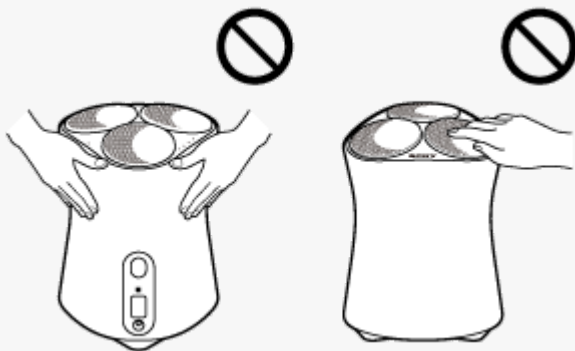
- 1 Når du bærer på højttaleren, skal du holde i bunden af højttaleren med begge hænder og placere højttaleren der, hvor du skal anvende den.

Sæt højttaleren ned med logoet af Sony (①) vendt mod forsiden.



Bemærk!

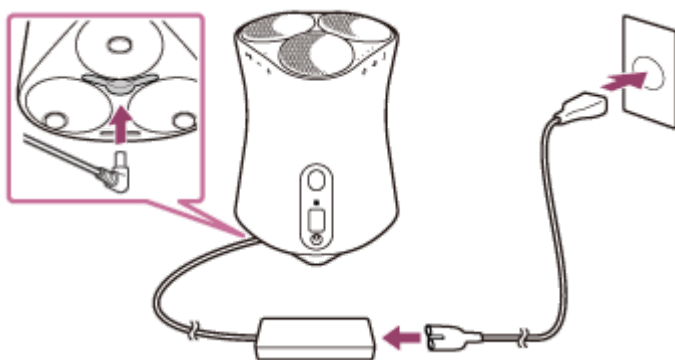
- Når du opsætter højttaleren, skal du undgå at berøre nogen af dens knapper eller anvende kraft på højttalergrillen ved et uheld.



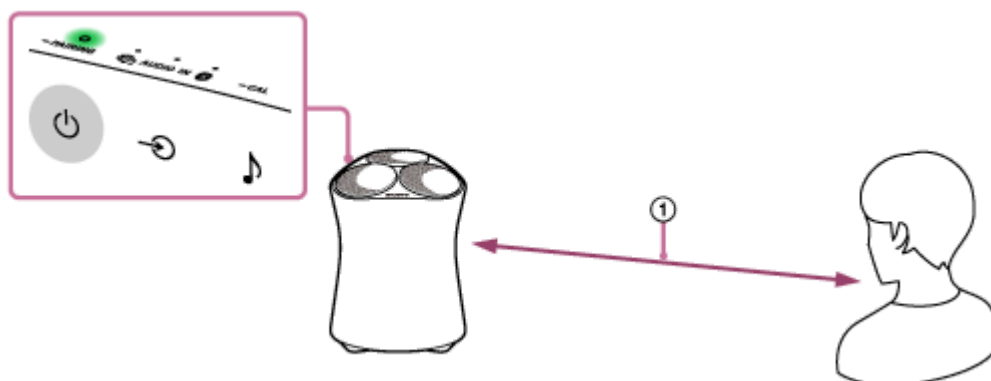
Tilslutning af højttaleren til en stikkontakt

1 Tilslut højttaleren til en stikkontakt.

1. Tilslut netledningen til den medfølgende netadapter.
2. Tilslut netadapteren til DC IN-stikket i bunden af højttaleren.
3. Slut netledningen til en stikkontakt.



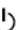



2 Berør knappen (Strøm)/ PAIRING for at tænde for højttaleren, og bliv mere end 1 m () væk fra den.





Strømindikatoren (grøn) lyser.

Når du tænder for højttaleren for første gang, starter lydkalibreringen automatisk. Højttaleren bipper for at justere til den korrekte lydbalance for dit værelse.

For at slukke for højttaleren

- Når funktionen BLUETOOTH/Netværksstandby er slukket (standardindstillingen):
Berør knappen  (Strøm)/  PAIRING.
Strømindikatoren slukker.
- Når funktionen BLUETOOTH/Netværksstandby er tændt:
Berør knappen  (Strøm)/  PAIRING.
Strømindikatoren (gul) lyser.

Tip!

- Hvis du ønsker at omgøre lydkalibreringen, skal du berøre og holde på  (Sound Mode (Lydtilstand))/  CAL (Sound Calibration (Lydkalibrering))-knappen i mere end 2 sekunder.


Relateret emne

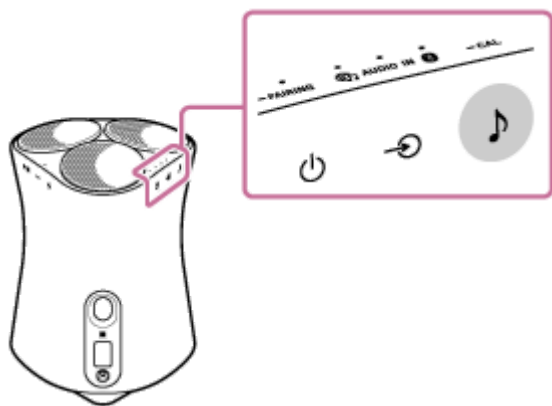
- [Justering af lyd til at fungere bedst muligt på højttalerens placering \(Lydkalibrering\)](#)
- [Brug af funktionen BLUETOOTH/Netværksstandby](#)

4-748-669-11(5) Copyright 2020 Sony Corporation

Justering af lyd til at fungere bedst muligt på højttalerens placering (Lydkalibrering)

Ved hjælp af lydkalibrering justerer højttaleren lyden, så den fungerer bedst muligt til musikafspilning på dens placering.

- 1 **Berør og hold på**  (Sound Mode (Lydtilstand))/  CAL (Sound Calibration (Lydkalibrering))-knappen i mere end 2 sekunder.



Bemærk!

- Under lydkalibrering skal du stå mindst 1 m væk fra forsiden af højttaleren.

Tip!

- Når højttaleren flyttes til et nyt sted, skal du udføre lydkalibrering på ny.
- Effektiviteten af lydkalibreringen kan muligvis variere afhængigt af det omgivende miljø, og musikken som afspilles.

Relateret emne

- [Opsætning af højttaleren](#)
- [Tilslutning af højttaleren til en stikkontakt](#)

Forudsætning 1: Installering af "Sony | Music Center" og tilslutning til Wi-Fi-netværket

Brug "Sony | Music Center" til at tilslutte højttaleren til et Wi-Fi-netværk.

1 Download og installer "Sony | Music Center" på din smartphone/iPhone.

For detaljer skal du se [Installation af "Sony | Music Center"](#).

2 Placer højttaleren så tæt på en Wi-Fi-router som muligt.

1. Opret en trådløs tilslutning fra smartphonen/iPhonen til Wi-Fi-routeren.
2. Skriv SSID'et og adgangskoden (krypteringsnøglen) til den tilsluttede Wi-Fi-router ned.
Visse Wi-Fi-routere har flere SSID'er.
Sørg for at skrive det SSID ned, som du anvendte til oprettelse af den trådløse tilslutning fra smartphonen/iPhonen.
For detaljer skal du se den betjeningsvejledning, som følger med Wi-Fi-routeren.
3. Du skal aktivere BLUETOOTH-funktionen på smartphonen/iPhonen på forhånd.

3 Tap på [Music Center] på din smartphone/iPhone for at starte applikationen.



4 Vælg højttalerens navn på "Sony | Music Center"-skærmen.

5 Følg instruktionerne på skærmen i "Sony | Music Center" til at tilslutte din højttaler til det samme Wi-Fi-netværk som din smartphone/iPhone.



Bemærk!

- For detaljer om Wi-Fi-indstillingerne skal du se den betjeningsvejledning, som følger med Wi-Fi-routeren.

Forudsætning 2: Udførelse af startindstillingerne for Alexa med "Sony | Music Center"

Med "Sony | Music Center" kan du afspille musik fra Amazon Music eller lænke højttaleren med en Amazon Alexa-indbygget enhed.

- 1 Tap på [Music Center] på din smartphone/iPhone for at starte applikationen.



- 2 På den skærm, hvor du valgte højttalerens navn, skal du vælge [Settings (Indstillinger)] - [Amazon Alexa] - [Initial Setup (Første opsætning)].



- 3 Følg instruktionerne på skærmen til at udføre indstillingerne for betjening af højttaleren med Alexa.

Bemærk!

- Amazon Alexa er ikke til rådighed på alle sprog og i alle lande/regioner.
- Inden du anvender "Sony | Music Center", skal du sørge for, at der er oprettet en Wi-Fi-netværkstilslutning.

Relateret emne

- [Forudsætning 1: Installering af "Sony | Music Center" og tilslutning til Wi-Fi-netværket](#)
- [Installation af "Sony | Music Center"](#)

Trådløs højttaler
SRS-RA5000

Afspilning af musik med Amazon Music-appen

Ved at betjene en smartphone/iPhone, på hvilken Amazon Music-appen er installeret, kan du afspille musik fra Amazon Music.

Du kan også afspille 360 Reality Audio-kompatibel musik, som er tilgængelig på Amazon Music.

For at afspille 360 Reality Audio-kompatibel musik er du nødt til at abonnere på Amazon Music Unlimited.

Bemærk!

- For at downloade appen og anvende netværkstjenester kan der muligvis kræves yderligere registreringer og betaling af kommunikationsomkostninger og andre gebyr.

1 Download og installer Amazon Music-appen på din smartphone/iPhone.



2 Start Amazon Music-appen og vælg musik, som du ønsker at afspille.

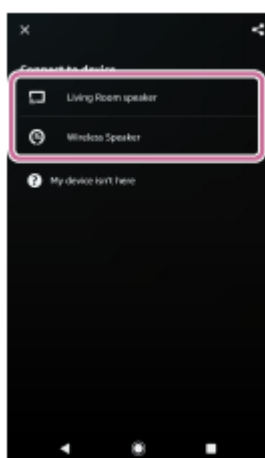
Musikspor, der er kompatible med 360 Reality Audio, er angivet med [360]-ikonet.

3 Tap på (Cast).

4 Vælg din højttaler som destination for musikafspilningen.

Tap på højttalerens navn angivet med Alexa Cast ()-ikonet eller Cast ()-ikonet.

Hvis du angav "Wireless Speaker" som højttalerens navn i startindstillingerne for Alexa, vises [Wireless Speaker] på enhedslisten.



Bemærk!

- Du kan med "Sony | Music Center" kontrollere de streamingtjenester, som tilbyder 360 Reality Audio-kompatibel musik. På "Sony | Music Center" skal du vælge højttaleren og derefter vælge [Settings (Indstillinger)] - [About 360 Reality Audio (Om 360 Reality

Audio)] - [Next (Næste)].

- Specifikationerne og designet af appen kan muligvis ændres uden varsel.

Relateret emne

- [Dette kan du gøre med "Sony | Music Center"](#)

4-748-669-11(5) Copyright 2020 Sony Corporation

Afspilning af musik ved at tale til en Alexa-indbygget enhed

Ved at tale til en Alexa-indbygget enhed kan du streame musik til højttaleren fra en streamingtjeneste, som understøtter Alexa.

1 Tal til den Alexa-indbyggede enhed for at afspille musik.

For detaljer om stemmekommandoer for Alexa-indbygget enhed kan du finde dem på "Sony | Music Center".



Bemærk!

- Amazon Alexa er ikke til rådighed på alle sprog og i alle lande/regioner.
- Der kræves en Amazon Alexa-indbygget enhed (medfølger ikke), som fx en Amazon Echo, for at kunne anvende stemmekommandofunktioner.
Ved at bruge en Alexa-indbygget enhed sammen med højttaleren, kan du anvende stemmekommandoer til at afspille, springe til begyndelsen af det næste/aktuelle spor og justere lydstyrken.
- Ikke alle Amazon Alexa-funktioner er til rådighed på højttaleren.

Relateret emne

- [Dette kan du gøre med "Sony | Music Center"](#)

Installering af "Google Home" og tilslutning til Wi-Fi-netværket

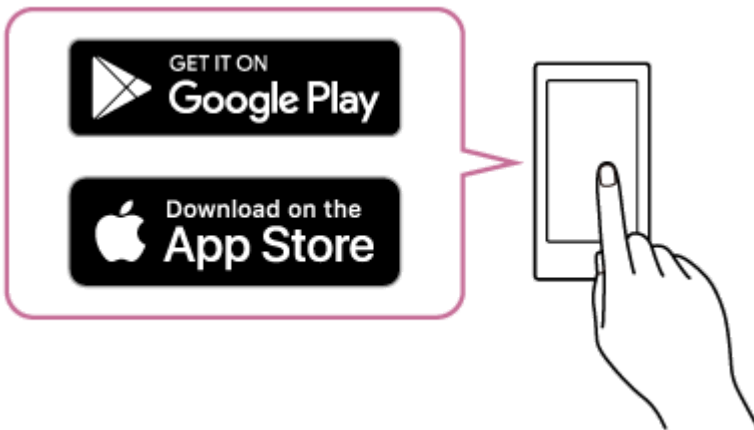
Installer "Google Home" på din smartphone/iPhone og tilslut højttaleren til et Wi-Fi-netværk.

Bemærk!

- For at kunne anvende "Google Home" er du nødt til at oprette en Google-konto og logge ind på kontoen på forhånd.
- For at downloade appen og anvende netværkstjenester kan der muligvis kræves yderligere registreringer og betaling af kommunikationsomkostninger og andre gebyr.

1 Åbn Google Play eller App Store fra smartphonen/iPhone.

2 Installer "Google Home" på smartphone/iPhone.



3 Placer højttaleren så tæt på en Wi-Fi-router som muligt.

1. Opret en trådløs tilslutning fra smartphonen/iPhonen til Wi-Fi-routeren.
2. Skriv SSID'et og adgangskoden (krypteringsnøglen) til den tilsluttede Wi-Fi-router ned.
Visse Wi-Fi-routere har flere SSID'er.
Sørg for at skrive det SSID ned, som du anvendte til oprettelse af den trådløse tilslutning fra smartphonen/iPhonen.
For detaljer skal du se den betjeningsvejledning, som følger med Wi-Fi-routeren.
3. Du skal aktivere BLUETOOTH-funktionen på smartphonen/iPhonen på forhånd.

4 Start "Google Home" og følg instruktionerne på skærmen for at tilslutte din højttaler til det samme Wi-Fi-netværk som din smartphone/iPhone.



5 Følg instruktionerne på skærmen for at udføre startindstillingerne for højttaleren.

Afhængigt af din tjeneste er du muligvis nødt til at oprette en konto på forhånd.

Bemærk!

- For detaljer om Wi-Fi-indstillingerne skal du se den betjeningsvejledning, som følger med Wi-Fi-routeren.

Afspilning af musik med apps, som er kompatible med streamingtjenester

Ved hjælp af betjening af en smartphone/iPhone, på hvilken der er installeret en app, som er kompatibel med en ønsket streamingtjeneste, kan du afspille 2-kanalslyd eller 360 Reality Audio-kompatibel musik.

Afhængigt af streamingtjenesten er du nødt til at abonnere på betalingsabonnementet for at afspille 360 Reality Audio-kompatibel musik.

Bemærk!

- For at downloade appen og anvende netværkstjenester kan der muligvis kræves yderligere registreringer og betaling af kommunikationsomkostninger og andre gebyr.

1 Download og installer en app, som er kompatibel med en ønsket streamingtjeneste, på din smartphone/iPhone.

2 Start appen du downloadede i trin **1** og vælg musik, som du ønsker at afspille.

3 Tap på cast-ikonet.

Cast-ikonet varierer afhængigt af appen.

4 Vælg din højttaler som destination for musikafspilningen.

Tap på højttalerens navn ([SRS-RA5000] eller det enhedsnavn, som du angav i startindstillingerne for "Google Home").

Bemærk!

- Du kan med "Sony | Music Center" kontrollere de streamingtjenester, som tilbyder 360 Reality Audio-kompatibel musik. På "Sony | Music Center" skal du vælge højttaleren og derefter vælge [Settings (Indstillinger)] - [About 360 Reality Audio (Om 360 Reality Audio)] - [Next (Næste)].
- Specifikationerne og designet af appen kan muligvis ændres uden varsel.

Relateret emne

- [Dette kan du gøre med "Sony | Music Center"](#)

Trådløs højtaler
SRS-RA5000

Nydelse af musik fra Spotify

Brug din telefon, tablet eller computer som fjernbetjening til Spotify.
Gå til <https://www.spotify.com/connect/> for at finde ud af, hvordan du gør.



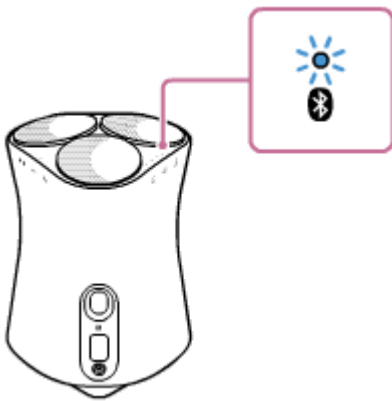
Parring og tilslutning med BLUETOOTH-udstyr

Når der parres med to eller mere BLUETOOTH-udstyr, skal den følgende procedure udføres for hvert udstyr. Inden betjening af højttaleren skal du sørge for at gøre følgende:

- Placer BLUETOOTH-udstyret inden for 1 m fra højttaleren.
- Tilslut højttaleren til en stikkontakt via netadapteren (medfølger).
- For at undgå pludselig høj lydudgang fra højttaleren skal du skrue ned for lydstyrken på det BLUETOOTH-udstyr, som du tilslutter med højttaleren, eller stoppe afspilning på udstyret. Afhængigt af det parrede BLUETOOTH-udstyr synkroniseres lydstyrken på BLUETOOTH-udstyret muligvis med lydstyrken på højttaleren, når du starter afspilning af musik, efter der er oprettet en BLUETOOTH-tilslutning.
- Hav betjeningsvejledningen som fulgte med BLUETOOTH-udstyret klar som reference.

1 Berør og hold på højttalerens knap (Strøm)/ PAIRING i mere end 2 sekunder.

BLUETOOTH-indikatoren (blå) blinker hurtigt, og højttaleren går ind i parringstilstand.



Tip!

- Hvis BLUETOOTH-indikatoren ikke blinker, er højttaleren muligvis allerede tilsluttet til BLUETOOTH-udstyret. Hvis dette er tilfældet, skal du udføre betjeningerne for parring igen, når først du har slukket for højttaleren.

2 Udfør parringsproceduren på BLUETOOTH-udstyret for at detektere højttaleren.

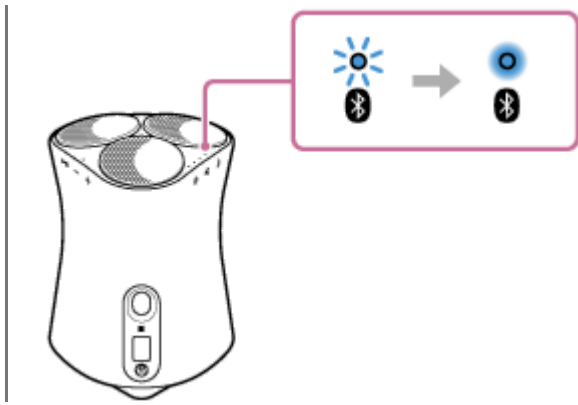
Når der vises en liste over detekteret udstyr på displayet af BLUETOOTH-udstyret, skal du vælge højttalerens navn ([SRS-RA5000] eller det som du opgav under opsætningen af Wi-Fi-netværket).

Hvis der bedes om indtastning af en adgangsnøgle* på BLUETOOTH-udstyret, skal du indtaste "0000".

* En adgangsnøgle kan muligvis også blive kaldt en "Adgangskode", "PIN-kode", "PIN-nummer" eller "Adgangsort".

3 Følg instruktionerne på BLUETOOTH-udstyrets skærm for at oprette en BLUETOOTH-tilslutning.

Når BLUETOOTH-tilslutningen er oprettet, bipper højttaleren, og BLUETOOTH-indikatoren skifter fra at blinke til at lyse kontinuerligt.



Tip!

- For detaljer om betjening af et BLUETOOTH-udstyr skal du se den betjeningsvejledning, som følger med BLUETOOTH-udstyret.

Bemærk!

- Hvis højttaleren går ud af BLUETOOTH-parringstilstanden, inden du afslutter proceduren, og navnet på højttaleren ikke vises på BLUETOOTH-udstyrets skærm, skal du gentage proceduren fra trin 1 .
- Når først højttaleren er parret med BLUETOOTH-udstyret, er det ikke nødvendigt at parre dem igen, undtagen i følgende tilfælde:
 - Parringsinformation er slettet pga. reparationsarbejde e.l.
 - Parringsinformationen for højttaleren er slettet fra BLUETOOTH-udstyret.
 - Højttaleren er initialiseret.
Al parringsinformation vil blive slettet.
- Videokigning vha. en BLUETOOTH-tilslutning anbefales ikke. Der opstår en lille forsinkelse mellem video og lyd.
- Denne højttaler understøtter ikke BLUETOOTH-profilen HFP (Hands-free Profile)/HSP (Headset Profile), som muliggør håndfri opkald med en BLUETOOTH-mobiltelefon.

Relateret emne

- [Lytning til musik fra det tilsluttede BLUETOOTH-udstyr](#)
- [Afbrydelse af BLUETOOTH-tilslutningen \(Efter brug\)](#)

Trådløs højttaler
SRS-RA5000

Tilslutning med et NFC-kompatibelt udstyr med One-touch (NFC)

Ved berøring af højttaleren med et NFC-kompatibelt udstyr som fx en smartphone, mens højttaleren er tændt, starter højttaleren parring og fortsætter til en BLUETOOTH-tilslutning.

Kompatible smartphones

NFC-kompatible smartphones med Android™ 5.0 eller senere installeret

Kompatible WALKMAN®-modeller

NFC-kompatible WALKMAN®-modeller*

* Selv hvis din WALKMAN® er kompatibel med NFC-funktionen, kan den muligvis ikke oprette en BLUETOOTH-tilslutning med højttaleren vha. One-touch. For detaljer om kompatible modeller skal du se den betjeningsvejledning, som følger med WALKMAN®.

NFC

NFC (Near Field Communication) er en teknologi, som muliggør trådløst kommunikation over kort afstand mellem forskelligt udstyr som fx smartphones og IC-tags.

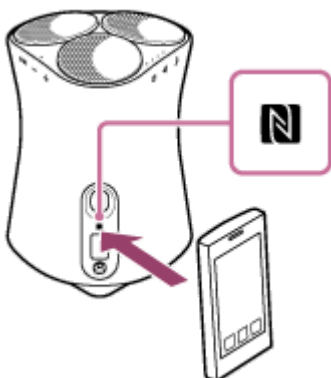
Takket være NFC-funktionen kan der oprettes datakommunikation - for eksempel BLUETOOTH-parring - ved blot at berøre NFC-kompatibelt udstyr med hinanden (dvs. på N-mærkesymbolet eller det designerede sted på hvert udstyr).

Gør følgende inden du starter.

- Stop afspilning på udstyret.
- Skru ned for lydstyrken på udstyret og højttaleren for at undgå pludselig høj lydudgang fra højttaleren. Afhængigt af udstyret kan lydstyrken på udstyret muligvis blive synkroniseret med højttaleren.
- Annuller skærmlåsen på udstyret.

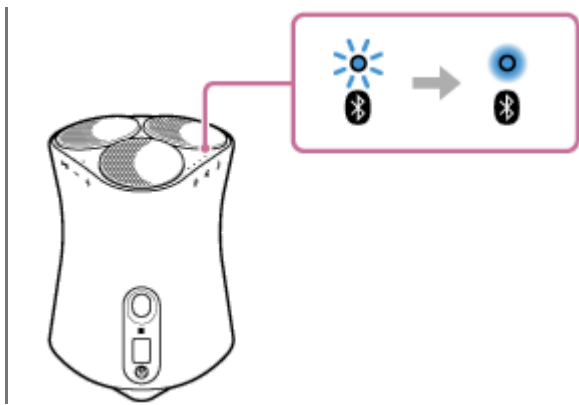
1 Slå NFC-funktionen på udstyret til.

2 Berør og hold på N-mærkesymbolet på højttaleren med N-mærkesymbolet på udstyret, indtil udstyret vibrerer. (Det kan muligvis tage nogle få sekunder.)



3 Følg instruktionerne på BLUETOOTH-udstyrets skærm for at oprette en BLUETOOTH-tilslutning.

Når BLUETOOTH-tilslutningen er oprettet, bipper højttaleren, og BLUETOOTH-indikatoren skifter fra at blinke til at lyse kontinuerligt.



Tip!

- For at afbryde BLUETOOTH-tilslutningen skal du berøre N-mærkesymbolet på højttaleren med N-mærkesymbolet på det NFC-kompatible udstyr én gang til.
- Hvis BLUETOOTH-tilslutningen ikke oprettes, skal du prøve følgende:
 - Hold det NFC-kompatible udstyr så det rører ved N-mærkesymbolet på højttaleren, indtil udstyret vibrerer.
 - Hold det NFC-kompatible udstyr så det rører ved N-mærkesymbolet på højttaleren, og flyt langsomt udstyret rundt.
 - Hvis det NFC-kompatible udstyr er i et hylster, skal hylsteret fjernes.
- Hvis højttaleren er tilsluttet med et andet udstyr via en BLUETOOTH-tilslutning, vil berøring af højttaleren med det NFC-kompatible udstyr afbryde tilslutningen og oprette en BLUETOOTH-tilslutning med højttaleren (One-touch-tilslutningsskift).

Relateret emne

- [Lytning til musik fra det tilsluttede BLUETOOTH-udstyr](#)
- [Afbrydelse af BLUETOOTH-tilslutningen \(Efter brug\)](#)

Trådløs højttaler
SRS-RA5000

Parring med en computer (Windows)


Parring er den proces, som er nødvendig for gensidigt at registrere informationen på BLUETOOTH-udstyr, som skal tilsluttes trådløst.

Det er nødvendigt at parre et udstyr med højttaleren for at kunne oprette en BLUETOOTH-tilslutning for første gang. Udfør de samme procedurer til at parre andet udstyr.

Understøttede operativsystemer

Windows 10, Windows 8.1

Gør følgende inden du starter.

- Placer din computer inden for 1 m fra højttaleren.
- Tilslut højttaleren til en stikkontakt via netadapteren (medfølger).
- For at undgå pludselig høj lydudgang fra højttaleren skal du skrue ned for lydstyrken på den computer og højttaler, som du tilslutter med hinanden, eller stoppe afspilning.
- Indstil højttaleren på din computer til at være slået til.
Hvis højttaleren på din computer er indstillet til  (fra), sendes der ikke lyd ud på BLUETOOTH-højttaleren.

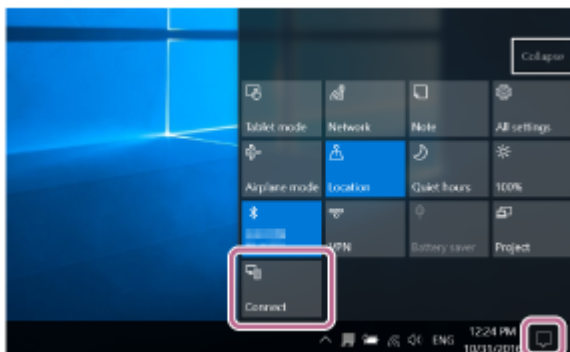
– Når højttaleren på din computer er indstillet til at være slået til:



1 Gør klar til at søge efter højttaleren på computeren.

Windows 10

Vælg [ (Action Center)] - [Connect] på proceslinjen i nederste højre side af skærmen.



Windows 8.1

Højreklik på [Start], og klik derefter på [Control Panel].

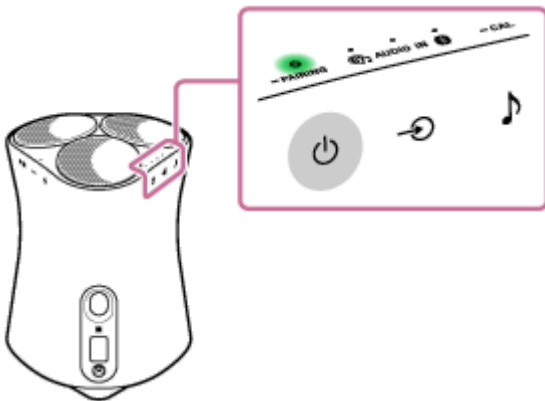
Når [All Control Panel Items] vises, skal du vælge [Devices and Printers].

Hvis [Control Panel]-skærmen vises i stedet for [All Control Panel Items], skal du vælge [Large icons] eller [Small icons] fra [View by]-menuen i det øverste højre hjørne af skærmen.



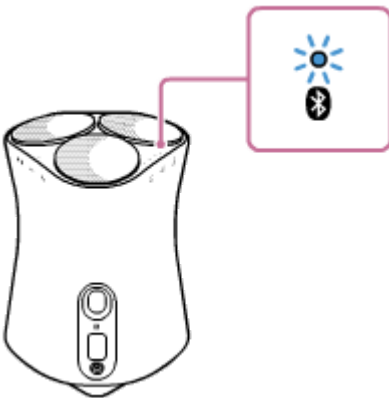
2 Berør knappen  (Strøm)/  for at tænde for højttaleren.

Strømindikatoren (grøn) lyser.



3 Berør og hold på højttalerens knap  (Strøm)/  i mere end 2 sekunder.

BLUETOOTH-indikatoren (blå) blinker hurtigt, og højttaleren går ind i parringstilstand.



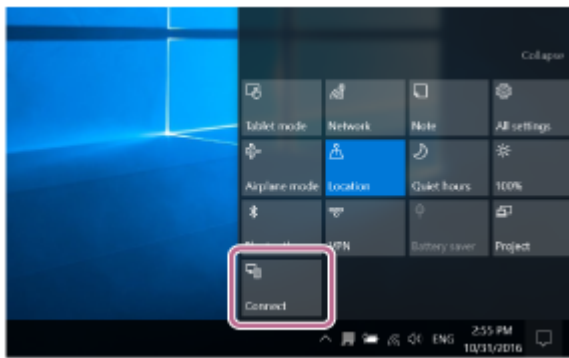
Tip!

- Hvis BLUETOOTH-indikatoren ikke blinker, er højttaleren muligvis allerede tilsluttet til BLUETOOTH-udstyret. Hvis dette er tilfældet, skal du udføre betjeningerne for parring igen, når først du har slukket for højttaleren.

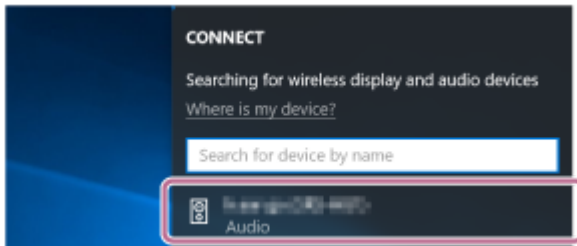
4 Søg efter højttaleren på computeren.

Windows 10

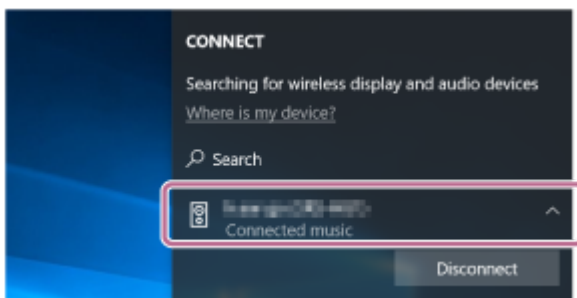
1. Vælg [Connect] i Action Center i nederste højre side af skærmen.



2. Vælg højttalerens navn ([SRS-RA5000] eller det som du opgav under opsætningen af Wi-Fi-netværket).

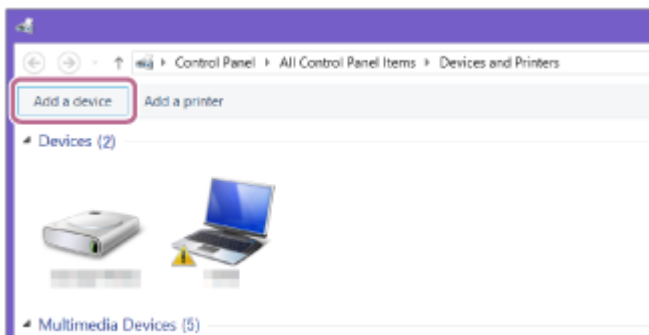


Hvis højttalerens navn ikke vises på skærmen, skal du gentage proceduren fra trin 3 .
 Efter paring oprettes BLUETOOTH-tilslutningen automatisk, og [Connected music] vil blive vist på skærmen.
 Fortsæt til trin 6 .

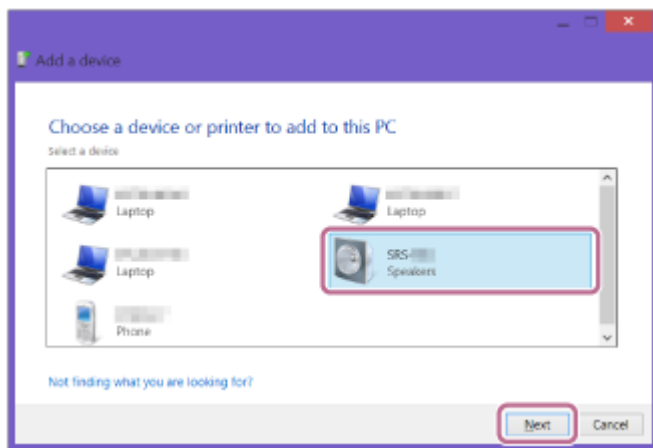


Windows 8.1

1. Klik på [Add a device].



2. Vælg højttalerens navn ([SRS-RA5000] eller det som du opgav under opsætningen af Wi-Fi-netværket) og klik derefter på [Next].

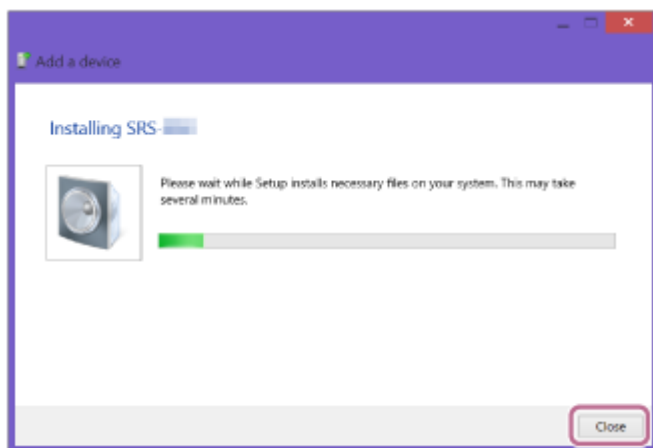


Hvis der kræves en adgangsnøgle*, skal du indtaste "0000".

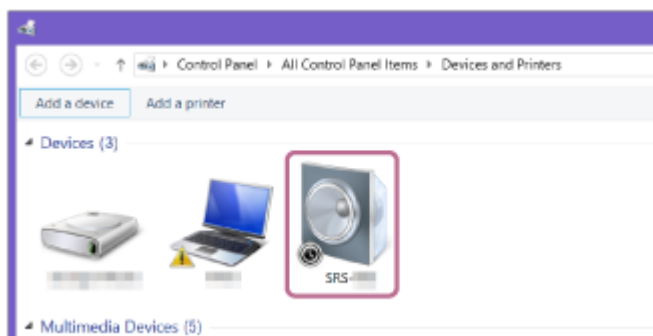
Hvis højttalerens navn ikke vises, skal du udføre betjeningen fra trin 3 igen.

* Adgangsnøglen kaldes muligvis en "adgangskode", "PIN-kode", "PIN-nummer" eller "adgangsord".

3. Når skærmen for driverinstallation vises, skal du klikke på [Close].
Computeren begynder at installere driveren.



"🔊"-mærket vises nederst til venstre for højttalerikonet under installation. Når "🔊"-mærket forsvinder, er driverinstallationen gennemført. Fortsæt til trin 5.



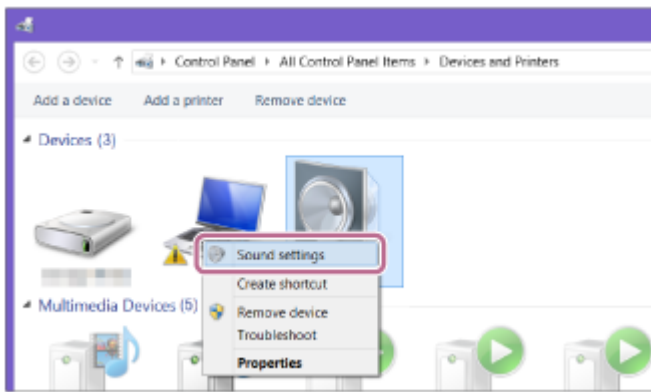
5 Registrer højttaleren til computeren.

Windows 10

Efter paring oprettes BLUETOOTH-tilslutningen automatisk, og [Connected music] vil blive vist på skærmen. Fortsæt til trin 6.

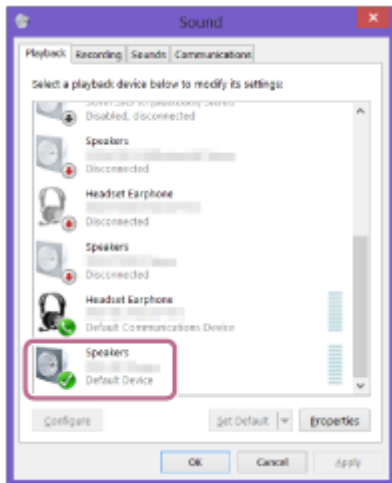
Windows 8.1

1. Højreklik på højttalerens navn ([SRS-RA5000] eller det som du opgav under opsætningen af Wi-Fi-netværket) i [Devices], og vælg derefter [Sound settings] fra den menu som vises.

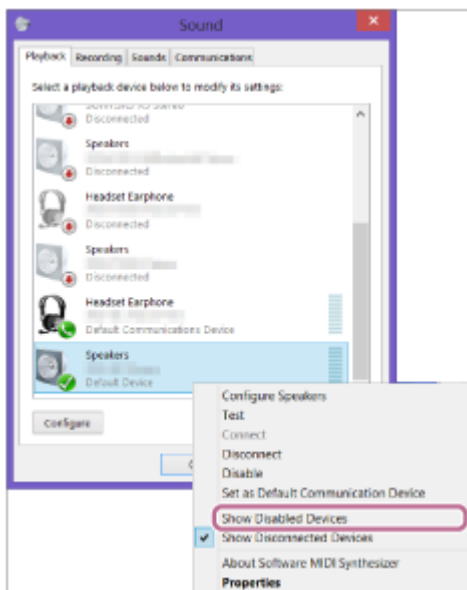


2. Bekræft højttalerens navn på [Sound]-skærmen.

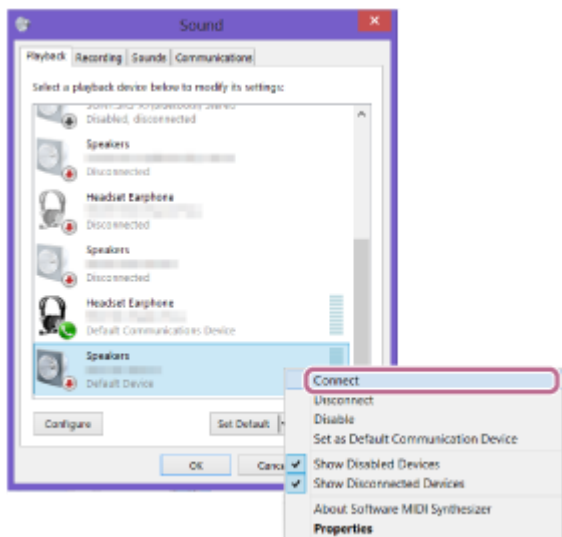
- Hvis der er et flueben (grøn) på højttalerikonet, skal du fortsætte til trin 6 .



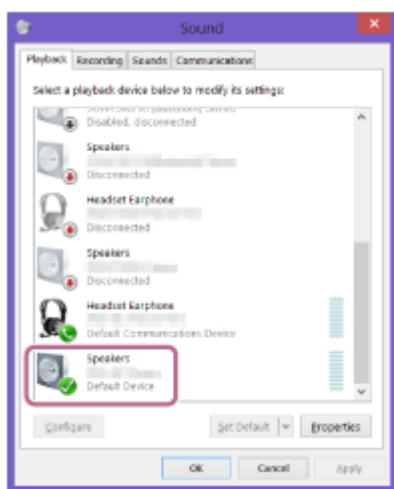
- Hvis der ikke er et flueben (grøn) på højttalerikonet, skal du fortsætte til trin 5 -3.
- Hvis højttalerens navn ([SRS-RA5000]) eller det som du opgav under opsætningen af Wi-Fi-netværket ikke vises, skal du højreklikke på [Sound]-skærmen og vælge [Show Disabled Devices] fra den menu som vises. Fortsæt derefter til trin 5 -3.



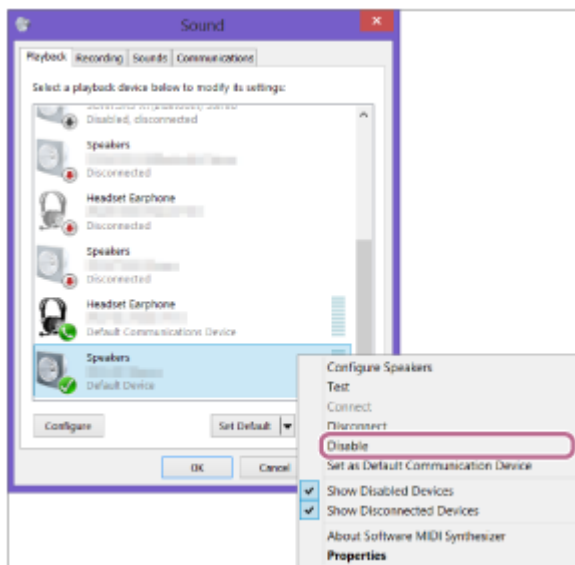
3. Højreklik på højttalerens navn og vælg [Connect] fra den menu som vises.



Når højttaleren er tilsluttet, vises der et flueben på højttalerikonet på [Sound]-skærmen. Fortsæt til trin **6**.

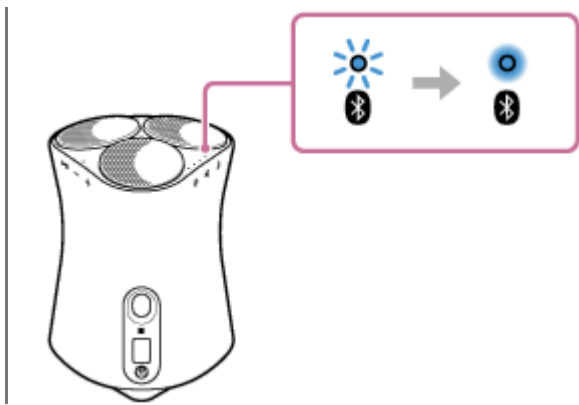


Hvis du ikke kan klikke på [Connect] for højttaleren, skal du vælge [Disable] for [Default Device], som aktuelt har et flueben (grøn).



6 Bekræft, at BLUETOOTH-tilslutningen er gennemført.

Når BLUETOOTH-tilslutningen er oprettet, bipper højttaleren, og BLUETOOTH-indikatoren skifter fra at blinke til at lyse kontinuerligt.



Tip!

- Proceduren forklaret ovenfor er kun til vejledning. For detaljer skal du se den betjeningsvejledning, som følger med computeren. Men betjening med alle computere garanteres ikke. Betjening med en hjemmebygget computer er heller ikke omfattet af garantien.

Bemærk!

- Hvis højttaleren går ud af BLUETOOTH-parringstilstanden, inden du afslutter proceduren, og navnet på højttaleren ikke vises på BLUETOOTH-udstyrets skærm, skal du gentage proceduren fra trin 3 .
- Når først højttaleren er parret med computeren, er det ikke nødvendigt at parre dem igen, undtagen i følgende tilfælde:
 - Parringsinformation er slettet pga. reparationsarbejde e.l.
 - Parringsinformationen for højttaleren er slettet fra computeren.
 - Højttaleren er initialiseret.
Al parringsinformation vil blive slettet.
- Adgangsnøglen for højttaleren er "0000". Hvis der indstilles en anden adgangsnøgle end "0000" på computeren, mislykkes parringen med højttaleren.

Relateret emne

- [Lytning til musik fra det tilsluttede BLUETOOTH-udstyr](#)
- [Afbrydelse af BLUETOOTH-tilslutningen \(Efter brug\)](#)

Trådløs højttaler
SRS-RA5000

Parring med en computer (Mac)


Parring er den proces, som er nødvendig for gensidigt at registrere informationen på BLUETOOTH-udstyr, som skal tilsluttes trådløst.

Det er nødvendigt at parre et udstyr med højttaleren for at kunne oprette en BLUETOOTH-tilslutning for første gang. Udfør de samme procedurer til at parre andet udstyr.

Understøttede operativsystemer

macOS High Sierra (version 10.13)

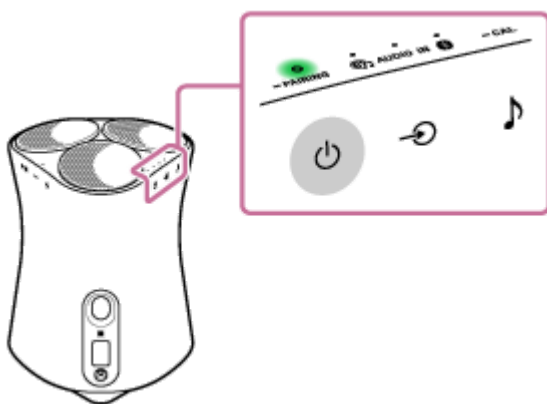
Gør følgende inden du starter.

- Placer din computer inden for 1 m fra højttaleren.
- Tilslut højttaleren til en stikkontakt via netadapteren (medfølger).
- For at undgå pludselig høj lydudgang fra højttaleren skal du skrue ned for lydstyrken på den computer og højttaler, som du tilslutter med hinanden, eller stoppe afspilning.
- Indstil højttaleren på din computer til at være slået til.
Hvis højttaleren på din computer er indstillet til  (fra), sendes der ikke lyd ud på BLUETOOTH-højttaleren.
 - Når højttaleren på din computer er indstillet til at være slået til:



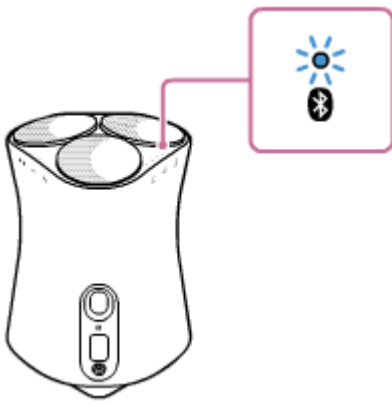
1 Berør knappen (Strøm)/ for at tænde for højttaleren.

Strømindikatoren (grøn) lyser.



2 Berør og hold på højttalerens knap (Strøm)/ i mere end 2 sekunder.


BLUETOOTH-indikatoren (blå) blinker hurtigt, og højttaleren går ind i parringstilstand.

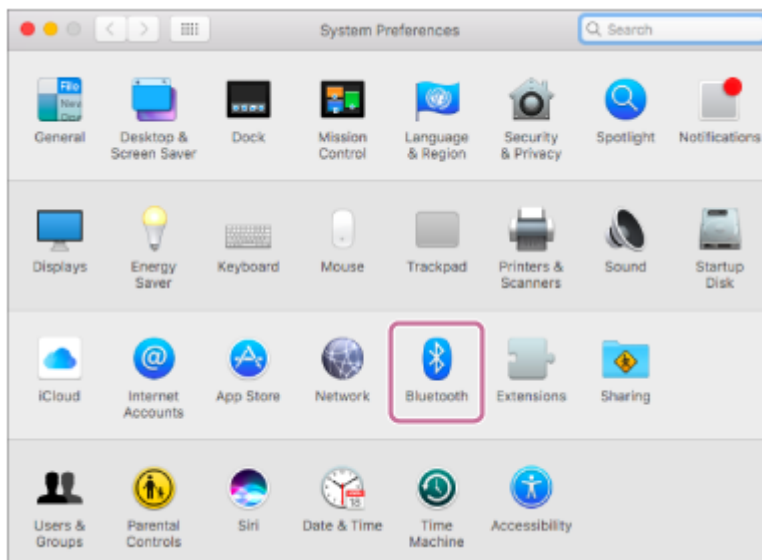


Tip!

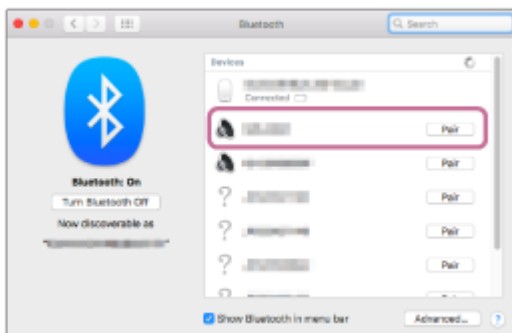
- Hvis BLUETOOTH-indikatoren ikke blinker, er højttaleren muligvis allerede tilsluttet til BLUETOOTH-udstyret. Hvis dette er tilfældet, skal du udføre betjeningerne for parring igen, når først du har slukket for højttaleren.

3 Søg efter højttaleren på computeren.

1. Vælg [ (System Preferences)] - [Bluetooth] på proceslinjen i nederste højre side af skærmen.

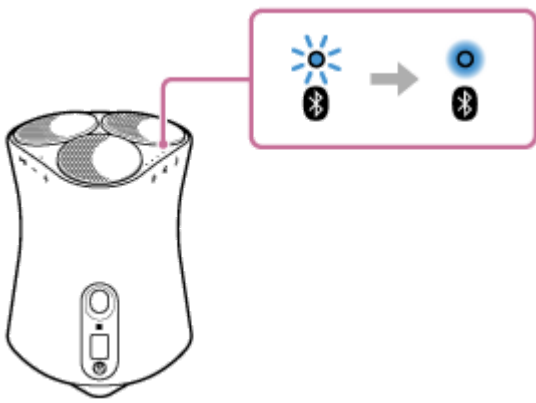


2. Vælg højttalerens navn ([SRS-RA5000] eller det som du opgav under opsætningen af Wi-Fi-netværket) fra Bluetooth-skærmen, og klik derefter på [Pair].



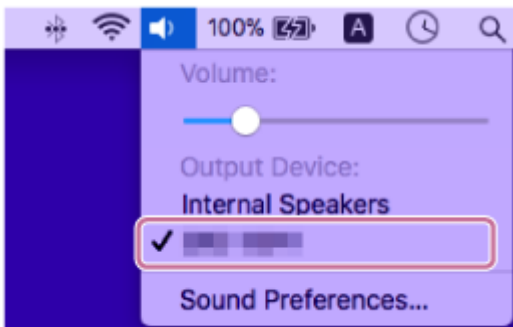
4 Bekræft, at BLUETOOTH-tilslutningen er gennemført.

Når BLUETOOTH-tilslutningen er oprettet, bipper højttaleren, og BLUETOOTH-indikatoren skifter fra at blinke til at lyse kontinuerligt.



- 5 Klik på højttalerikonet øverst til højre på skærmen og vælg højttalerens navn ([SRS-RA5000] eller det som du opgav under opsætningen af Wi-Fi-netværket), fra [Output Device].

Du kan nyde afspilning af musik osv. fra din computer.



Tip!

- Proceduren forklaret ovenfor er kun til vejledning. For detaljer skal du se den betjeningsvejledning, som følger med computeren.

Bemærk!

- Hvis højttaleren går ud af BLUETOOTH-parringstilstanden, inden du afslutter proceduren, og navnet på højttaleren ikke vises på BLUETOOTH-udstyrets skærm, skal du gentage proceduren fra trin 2 .
- Når først højttaleren er parret med computeren, er det ikke nødvendigt at parre dem igen, undtagen i følgende tilfælde:
 - Parringsinformation er slettet pga. reparationsarbejde e.l.
 - Parringsinformationen for højttaleren er slettet fra computeren.
 - Højttaleren er initialiseret.
Al parringsinformation vil blive slettet.
- Adgangsnøglen for højttaleren er "0000". Hvis der indstilles en anden adgangsnøgle end "0000" på computeren, mislykkes parringen med højttaleren.

Relateret emne

- [Lytning til musik fra det tilsluttede BLUETOOTH-udstyr](#)
- [Afbrydelse af BLUETOOTH-tilslutningen \(Efter brug\)](#)

Lytning til musik fra det tilsluttede BLUETOOTH-udstyr

Du kan nyde lytning til musik fra et BLUETOOTH-udstyr og betjene det med højttaleren via en BLUETOOTH-tilslutning, hvis det understøtter de følgende BLUETOOTH-profiler.

A2DP (Advanced Audio Distribution Profile)

Gør dig i stand til trådløst at nyde lydindhold i høj kvalitet.

AVRCP (Audio Video Remote Control Profile)

Gør dig i stand til at justere lydstyrken og betjene afspilning, pause eller at springe til begyndelsen af det næste/aktuelle spor.

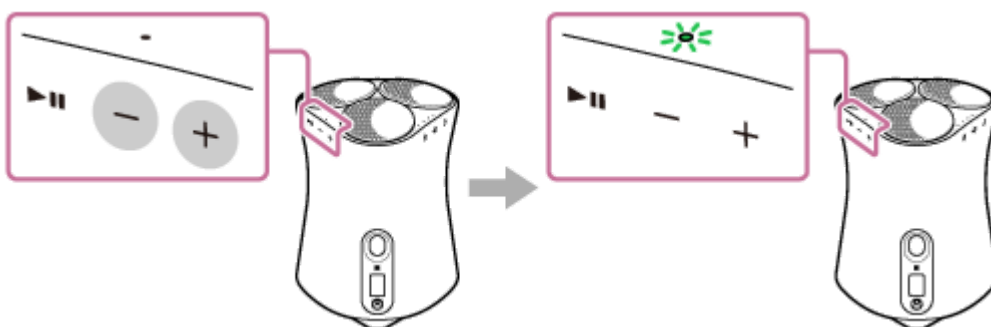
Betjeneringer kan muligvis variere afhængigt af BLUETOOTH-udstyret. Se også den betjeningsvejledning som fulgte med BLUETOOTH-udstyret.

Bemærk!

- Sørg på forhånd for, at lydstyrken på BLUETOOTH-udstyret og højttaleren er indstillet til et moderat niveau for at undgå en pludselig høj lydudgang fra højttaleren. Afhængigt af BLUETOOTH-udstyret er justering af lydstyrken på højttaleren muligvis ikke mulig på BLUETOOTH-udstyret, mens afspilning på udstyret er stoppet/sat på pause.
- Denne højttaler understøtter ikke BLUETOOTH-profilen HFP (Hands-free Profile)/HSP (Headset Profile), som muliggør håndfri opkald med en BLUETOOTH-mobiltelefon.

- 1 På BLUETOOTH-udstyret skal du sikre dig, at der er oprettet en BLUETOOTH-tilslutning med højttaleren.
- 2 Start afspilning af musik på BLUETOOTH-udstyret.
- 3 Juster lydstyrken ved at berøre — (Lydstyrke -)/ + (Lydstyrke +)-knapperne på højttaleren eller betjene BLUETOOTH-udstyret.

Når du berører — (Lydstyrke -)/ + (Lydstyrke +)-knapperne på højttaleren eller justerer lydstyrken på BLUETOOTH-udstyret, blinker reaktionsindikatoren én gang eller 3 gange. Afhængigt af det BLUETOOTH-udstyr, som du anvender, blinker højttalerens reaktionsindikator muligvis ikke, selv ikke hvis du justerer lydstyrken vha. BLUETOOTH-udstyret.



Under afspilning kan du anvende ►|| (Afspil/Pause)-knappen på højttaleren til at udføre de følgende betjeneringer.

Pause

Berør ►|| (Afspil/Pause)-knappen under afspilning for at sætte på pause. Berør den igen for at annullere pause.

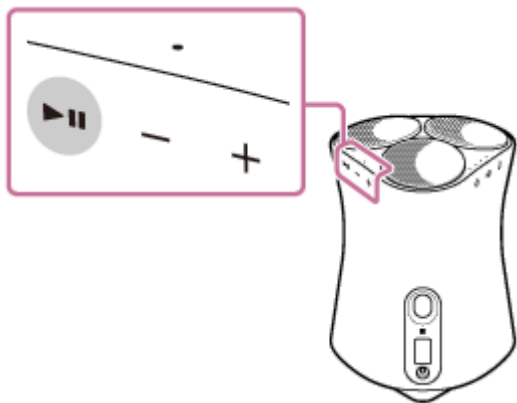
Spring til begyndelsen af det næste spor

Berør ►|| (Afspil/Pause)-knappen hurtigt to gange under afspilning.

Spring til begyndelsen af det aktuelle eller forrige spor*

Berør ►|| (Afspil/Pause)-knappen hurtigt 3 gange under afspilning.

* Højtaleren reagerer forskelligt afhængigt af det BLUETOOTH-udstyr, som er i brug.



Bemærk!

- Hvis kommunikationsforholdene er dårlige, kan BLUETOOTH-udstyret muligvis reagere forkert på betjeningerne på højtaleren.
- Afhængigt af BLUETOOTH-udstyret kan det være nødvendigt at justere lydstyrken eller indstille lydudgangsindstillingen på det tilsluttede udstyr.
- Støj eller lydafbrydelse kan forekomme afhængigt af BLUETOOTH-udstyret tilsluttet med højtaleren, kommunikationsmiljøet eller driftsmiljøet.
- Videokigning vha. en BLUETOOTH-tilslutning anbefales ikke. Der opstår en lille forsinkelse mellem video og lyd.

Relateret emne

- [Parring og tilslutning med BLUETOOTH-udstyr](#)
- [Afbrydelse af BLUETOOTH-tilslutningen \(Efter brug\)](#)

Afbrydelse af BLUETOOTH-tilslutningen (Efter brug)

Når du afslutter afspilning af musik med BLUETOOTH-udstyret, skal du udføre en af de følgende betjeninger for at afbryde BLUETOOTH-tilslutningen.

- Sluk for BLUETOOTH-funktionen på BLUETOOTH-udstyret.
For detaljer skal du se den betjeningsvejledning, som følger med udstyret.
- Sluk for BLUETOOTH-udstyret.
- Sluk for højttaleren.
- Berør det NFC-kompatible udstyr på N-mærkesymbolet på højttaleren igen (hvis dit udstyr har NFC-funktionen).

Tip!

- Når du afspiller musik, kan BLUETOOTH-tilslutningen muligvis afbrydes automatisk afhængigt af BLUETOOTH-udstyret.

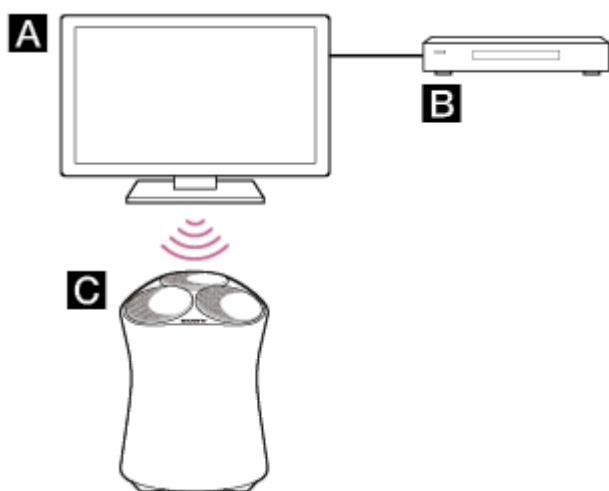
Relateret emne

- [Tilslutning af højttaleren til en stikkontakt](#)
- [Tilslutning med et NFC-kompatibelt udstyr med One-touch \(NFC\)](#)

Parring med et tv

Når der anvendes et tv af mærket Sony* med BLUETOOTH-funktionen, kan du lytte til lyden fra tv'et eller udstyret, som er tilsluttet til tv'et, ved at tilslutte højttaleren og tv'et trådløst.

* Tv'et skal være kompatibelt med A2DP (Advanced Audio Distribution Profile) under BLUETOOTH-profilen.





A: TV

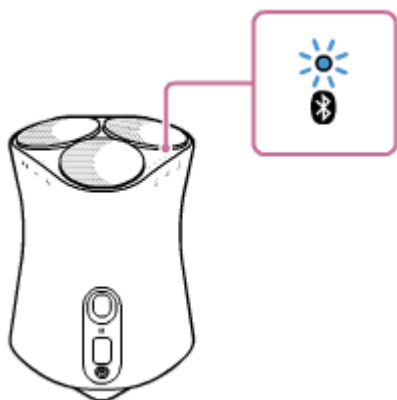
B: Blu-ray Disc-afspiller, kabelboks, satellitboks osv.

C: Højttaler

For at tilslutte højttaleren og tv'et trådløst skal du udføre parring af højttaleren og tv'et vha. BLUETOOTH-funktionen. Parring er den på forhånd nødvendige proces for gensidigt at registrere informationen på BLUETOOTH-udstyr, som skal tilsluttes trådløst.

- 1 Tænd for tv'et.
- 2 Tænd for højttaleren.
- 3 Berør og hold på højttalerens knap  (Strøm)/  i mere end 2 sekunder.

BLUETOOTH-indikatoren (blå) blinker hurtigt, og højttaleren går ind i parringstilstand.



Tip!

- Hvis BLUETOOTH-indikatoren ikke blinker, er højttaleren muligvis allerede tilsluttet til BLUETOOTH-udstyret. Hvis dette er tilfældet, skal du udføre betjeningerne for parring igen, når først du har slukket for højttaleren.

- Hvis den meddelelse, som indikerer, at der er ved at udføres et forsøg på at oprette en BLUETOOTH-forbindelse, forbliver på tv-skærmen, skal du slukke for højttaleren, og derefter udføre parringsproceduren på højttaleren en gang til.

4 På tv'et skal du søge efter højttaleren ved at udføre parringsbetjeningen.

Listen over BLUETOOTH-udstyr, som er fundet, vises på tv-skærmen.

Angående betjeningsmetoden til parring af BLUETOOTH-udstyret på tv'et skal du se betjeningsinstruktionerne på tv'et.

5 Fra udstyrslisten på tv-skærmen skal du vælge højttalerens navn ([SRS-RA5000] eller det du opgav under opsætningen af Wi-Fi-netværket) for at parre tv'et og højttaleren sammen.

6 Sørg for at BLUETOOTH-indikatoren (blå) er tændt på højttaleren.

Tip!

- Når højttaleren og tv'et er parret, tændes funktionen BLUETOOTH/Netværksstandby automatisk.
- Når BLUETOOTH-forbindelsen afbrydes på tv'ets BLUETOOTH-opsætningsskærm, slukker højttaleren automatisk og går ind i tilstanden BLUETOOTH/Netværksstandby.

Relateret emne

- [Lytning til lyd fra det parrede tv](#)

Trådløs højttaler
SRS-RA5000

Lytning til lyd fra det parrede tv

Du kan slå højttaleren til/fra, justere lydstyrken og dæmpe lyden vha. tv-fjernbetjeningen, når du tilslutter tv'et trådløst til højttaleren.

- 1 Tænd for tv'et med tv-fjernbetjeningen.**
Højttaleren tændes vha. sammenkobling med tv-strømmen, og tv-lyden udsendes fra højttaleren.
- 2 Vælg programmet eller indgangen for udstyret vha. tv-fjernbetjeningen.**
Lyden for det viste billede på tv-skærmen udsendes fra højttaleren.
- 3 Juster lydstyrken på højttaleren vha. tv-fjernbetjeningen.**
Når du trykker på muteknappen på tv-fjernbetjeningen, dæmpes lyden midlertidigt.

Tip!

- Når tv'et slukkes, slukker højttaleren også vha. sammenkobling med tv-strømmen.

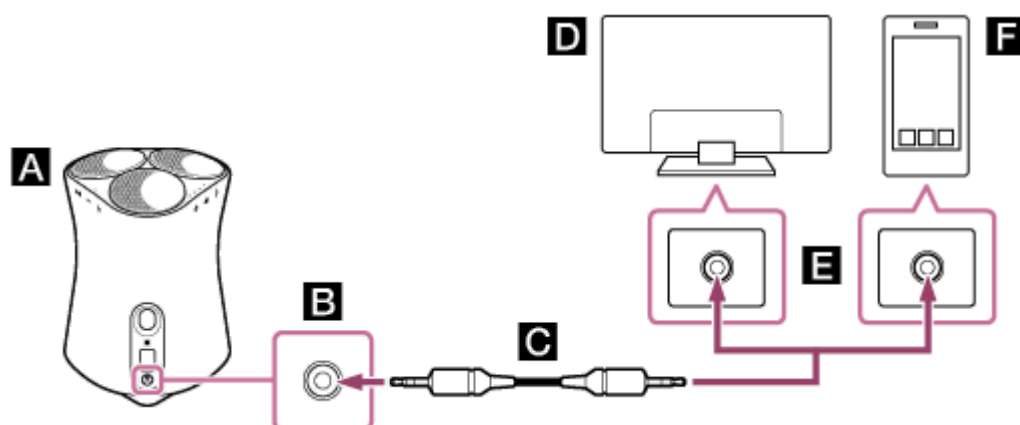
Relateret emne

- [Parring med et tv](#)

Lytning til lyd fra udstyret, som er tilsluttet vha. et lyd kabel

Du kan lytte til lyd fra tv'et eller det bærbare lydudstyr, som er tilsluttet til højttaleren vha. et lyd kabel.

1 Tilslut et udstyr til AUDIO IN-stikket på højttaleren med et lyd kabel.



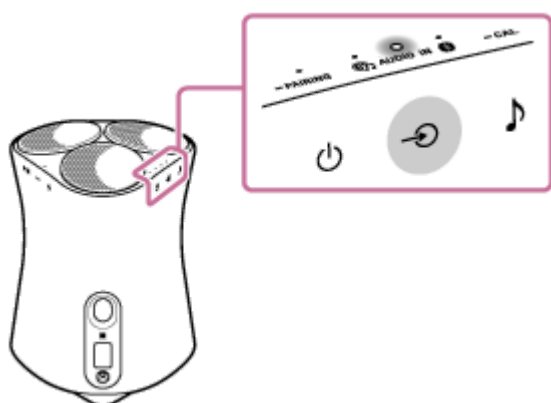
- A:** Højttaler
- B:** Analog ind
- C:** Analogt lyd kabel (medfølger ikke)
- D:** TV
- E:** Analog lyd ud
- F:** Smartphone, WALKMAN®, andet lydudstyr osv.

Bemærk!



- Hvis tv'ets hovedtelefonstik også fungerer som et lydudgangsstik, skal du kontrollere lydudgangsindstillingerne på tv'et. For detaljer skal du se betjeningsvejledningen til tv'et.

2 Berør gentagne gange knappen (Indgang) for at vælge lydindgang.

AUDIO IN-indikatoren (hvid) lyser.



3 Juster lydstyrken.

Berør  (Lydstyrke -) /  (Lydstyrke +)-knappen på højttaleren for at justere lydstyrken.

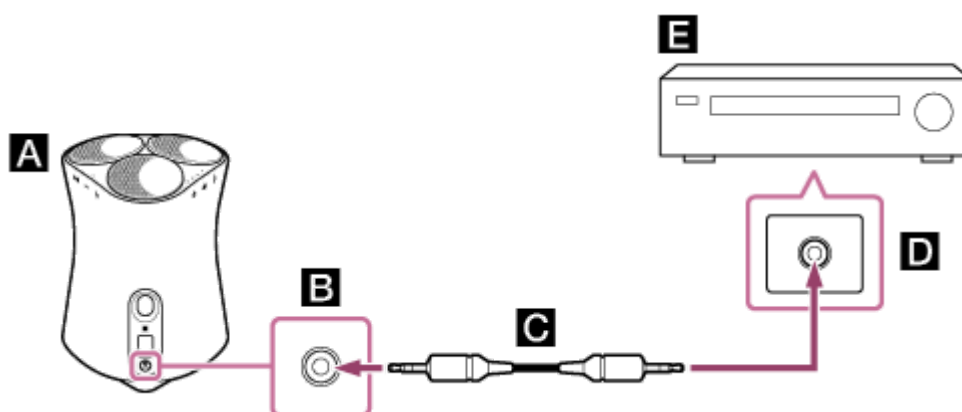
Tilslutning af et udstyr, som er udstyret med et udgangsstik til høj opløsning, for at nyde lyd kilder i høj opløsning

Du kan tilslutte et udstyr, som understøtter lydudgang i høj opløsning til højttaleren med et lyd kabel og lytte til musik kilder i høj opløsning fra udstyret.

1 Sluk for Immersive Audio Enhancement på højttaleren.

For detaljer skal du se [Ændring af lydeffekterne](#).

2 Tilslut AUDIO IN-stikket på højttaleren og det stik, som er kompatibelt med lydudgang i høj opløsning, på udstyret med et lyd kabel.



- A**: Højttaler
- B**: Analog ind
- C**: Analogt lyd kabel (medfølger ikke)
- D**: Lydudgang i høj opløsning
- E**: Udstyr, som er udstyret med et udgangsstik til høj opløsning

3 Afspil en musik kilde i høj opløsning på det tilsluttede udstyr.

4 Juster lyd styrken.

Berør **—** (Lyd styrke -) / **+** (Lyd styrke +)-knappen på højttaleren for at justere lyd styrken.

Ændring af lydeffekterne

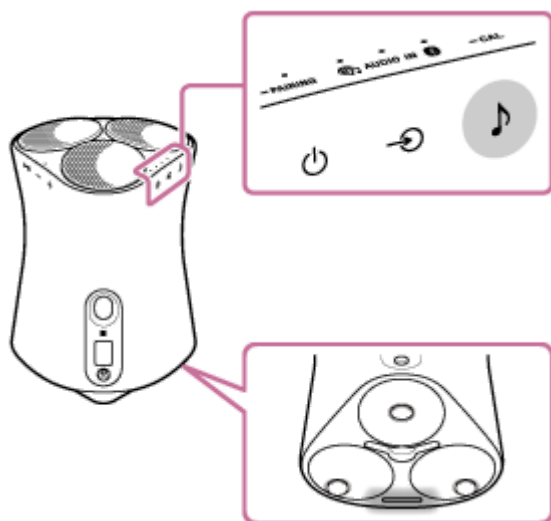
Mens Immersive Audio Enhancement er slået til, kan du opleve musikken fra en typisk 2-kanals afspilning i et tredimensionelt lydfelt.

Immersive Audio Enhancement er slået til som standardindstillingen.

1 Berør (Sound Mode (Lydtilstand)) / CAL (Sound Calibration (Lydkalibrering))-knappen.

Når der slukkes for Immersive Audio Enhancement, slukker Sound Mode (Lydtilstand)-indikatoren.

Når der tændes for Immersive Audio Enhancement, lyser Sound Mode (Lydtilstand)-indikatoren (hvid).



Tip!

- Du kan også anvende "Sony | Music Center" til at slå Immersive Audio Enhancement til/fra.
- Mens afspilning af 360 Reality Audio-musik er i gang, virker Immersive Audio Enhancement ikke.
- Inden afspilning af en lydkilde i højopløsning, skal du slukke for Immersive Audio Enhancement.

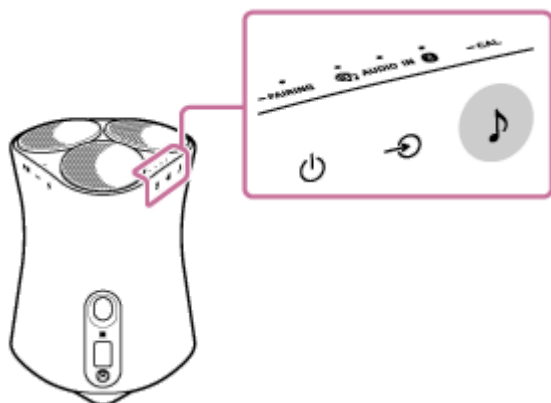
Relateret emne

- [Dette kan du gøre med "Sony | Music Center"](#)

Justering af lyd til at fungere bedst muligt på højttalerens placering (Lydkalibrering)

Ved hjælp af lydkalibrering justerer højttaleren lyden, så den fungerer bedst muligt til musikafspilning på dens placering.

- 1 **Berør og hold på**  (Sound Mode (Lydtilstand))/  CAL (Sound Calibration (Lydkalibrering))-knappen i mere end 2 sekunder.



Bemærk!

- Under lydkalibrering skal du stå mindst 1 m væk fra forsiden af højttaleren.

Tip!

- Når højttaleren flyttes til et nyt sted, skal du udføre lydkalibrering på ny.
- Effektiviteten af lydkalibreringen kan muligvis variere afhængigt af det omgivende miljø, og musikken som afspilles.

Relateret emne




- [Opsætning af højttaleren](#)
- [Tilslutning af højttaleren til en stikkontakt](#)

Indstilling af højttalerens opaffyringsniveau

Indstil højttalerens opaffyringsniveau.

Du kan ændre intensiteten af opadfyringseffekterne i den givne rækkefølge (Høj - Mellem - Lav) i overensstemmelse med loftshøjden, hvor højttaleren er placeret.

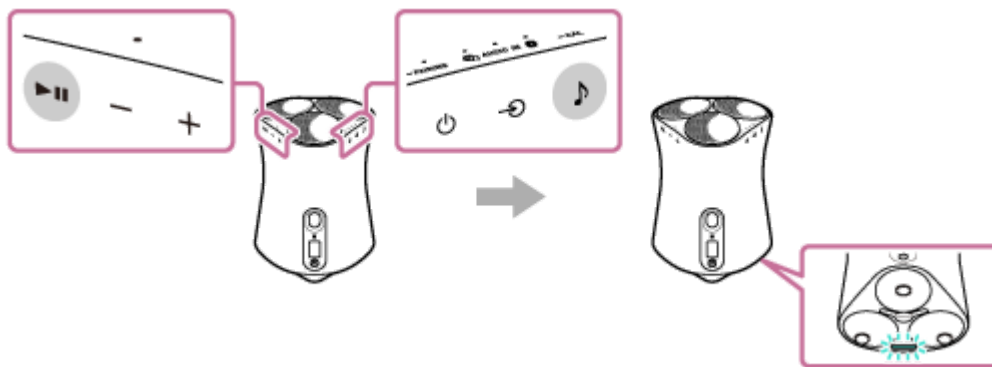
Højttalerens opaffyringsniveau er indstillet til "Mellem" som standardindstillingen.

- 1 Berør og hold på  (Sound Mode (Lydtilstand))/  CAL (Sound Calibration (Lydkalibrering))-knappen og  (Afspil/Pause)-knappen samtidigt i mere end 4 sekunder.**

Når højttalerens opaffyringsniveau ændres til "Høj", blinker Sound Mode (Lydtilstand)-indikatoren (cyan) en enkelt gang.

Når højttalerens opaffyringsniveau ændres til "Mellem", blinker Sound Mode (Lydtilstand)-indikatoren (cyan) 3 gange.

Når højttalerens opaffyringsniveau ændres til "Lav", blinker Sound Mode (Lydtilstand)-indikatoren (cyan) 5 gange.



Tip!

- Du kan anvende "Sony | Music Center" til også at justere højttalerens opaffyringsniveau.

Relateret emne

- [Dette kan du gøre med "Sony | Music Center"](#)

Afspilning af 360 Reality Audio-eksempelmusikken

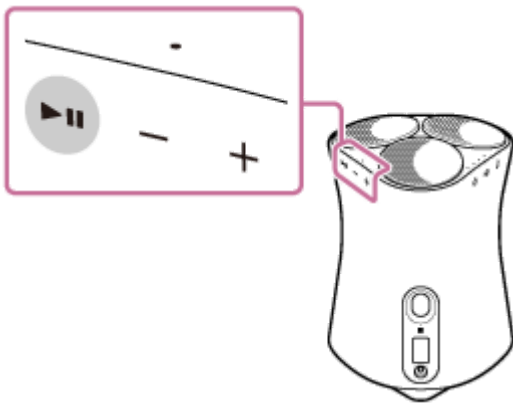
Højtaleren er i stand til at afspille 360 Reality Audio-musik.

360 Reality Audio skaber en omsluttende musikoplevelse, som får dig til at tro, at du er trådt ind i en live-koncert af en kunstner. Dette lader dig opleve en fuld 360-graders lydoplevelse.

Besøg <https://www.sony.net/360RA/> for at få mere at vide.

- 1 Berør og hold på ►|| (Afspil/Pause)-knappen i mere end 2 sekunder.**



360 Reality Audio-eksempelmusikken afspilles.

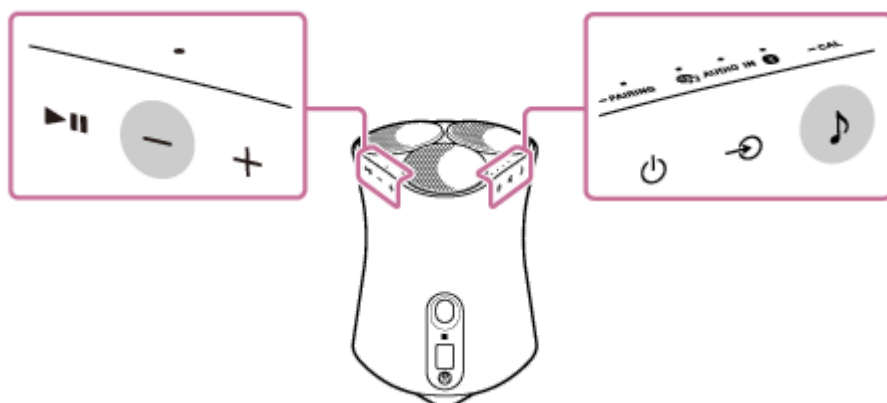


Trådløs højttaler
SRS-RA5000

Sådan slås systemlyden til/fra

Du kan tænde for systemlyden, som lyder, hver gang du betjener en af knapperne på højttaleren.

For at slå systemlyden til/fra skal du berøre og holde på  (Sound Mode (Lydtilstand))-knappen og  (Lydstyrke -)-knappen i mere end 4 sekunder.



Tip!

- Du kan også anvende "Sony | Music Center" til at slå systemlyden til/fra.

Relateret emne

- [Dette kan du gøre med "Sony | Music Center"](#)

Brug af autostandbyfunktionen

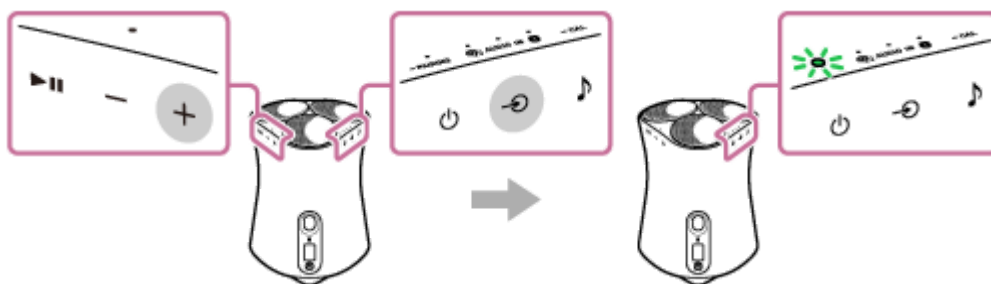
Når autostandbyfunktionen er slået til, slukker højttaleren automatisk, hvis den ikke betjenes, eller der ikke afspilles i 15 minutter.

Autostandbyfunktionen er slået til som standardindstillingen.

1 Berør og hold på knappen (Indgang) og (Lydstyrke +)-knappen i mere end 4 sekunder.

Når autostandbyfunktionen er slået fra, blinker strømindikatorens (grøn) 3 gange.

Når autostandbyfunktionen er slået til, blinker strømindikatorens (grøn) to gange.



Tip!

- Du kan også anvende "Sony | Music Center" til at slå autostandbyfunktionen til/fra.

Brug af funktionen BLUETOOTH/Netværksstandby

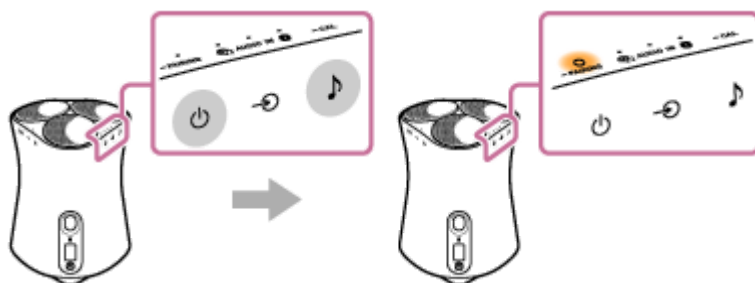
Hvis funktionen BLUETOOTH/Netværksstandby er tændt, tænder højttaleren, når der betjenes et BLUETOOTH-udstyr eller netværksudstyr. Starttiden bliver kortere, og højttaleren vil hurtigere kunne betjenes end i normal opstart.

1 Tænd for højttaleren.

Strømindikatoren (grøn) lyser.




2 Berør og hold på knappen (Strøm)/ PAIRING og (Sound Mode (Lydtilstand))-knappen samtidigt i mere end 4 sekunder.

Når funktionen BLUETOOTH/Netværksstandby er tændt, lyser strømindikatoren (gul), og højttaleren slukker automatisk.



Hvis du betjener et netværksudstyr eller BLUETOOTH-udstyr for at tilslutte til højttaleren, tænder højttaleren automatisk, og forbindelsen starter.

For at slukke for funktionen BLUETOOTH/Netværksstandby

Berør og hold på knappen  (Strøm)/  PAIRING og  (Sound Mode (Lydtilstand))-knappen samtidigt i mere end 4 sekunder. Funktionen BLUETOOTH/Netværksstandby slukker.

Tip!

- Med højttalerens funktion BLUETOOTH/Netværksstandby tændt, forbliver strømindikatoren (gul) tændt, mens højttaleren er slukket.
- Du kan også anvende "Sony | Music Center" til at slå funktionen BLUETOOTH/Netværksstandby til/fra.

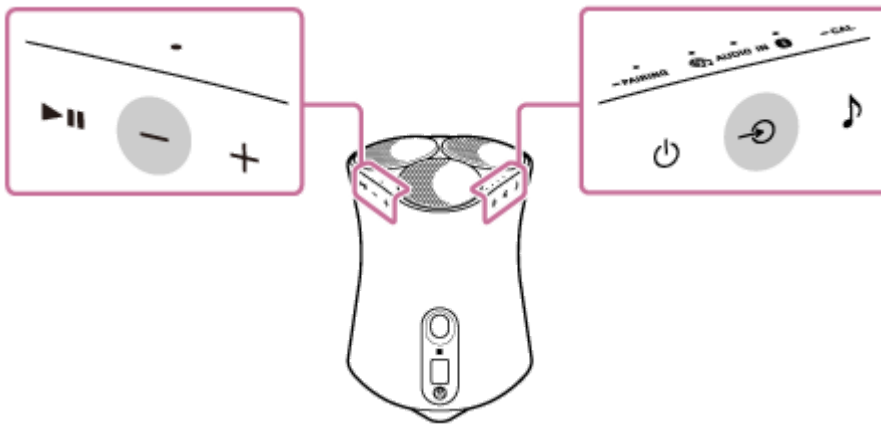
Relateret emne


- [Om indikatorerne](#)
- [Dette kan du gøre med "Sony | Music Center"](#)

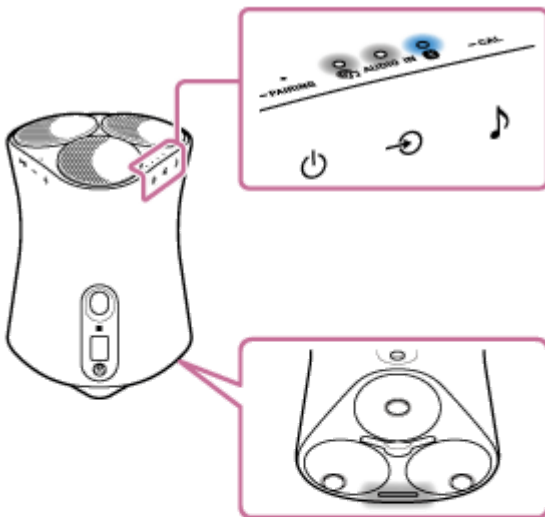
Kontrol af signalstyrken for Wi-Fi-netværket



Indikatoren for højttaleren viser signalstyrken (modtagerfølsomheden) vha. dens tændte status, når højttaleren er tilsluttet til et Wi-Fi-netværk og tændt.

- 1 Når højttaleren er tilsluttet til et Wi-Fi-netværk (LINK-indikatoren (gul) lyser), skal du tænde for højttaleren, og derefter berøre og holde på knappen  (Indgang) og  (Lydstyrke -)-knappen samtidigt i mere end 4 sekunder.



Indikatorerne ( (Musiktjeneste), AUDIO IN, BLUETOOTH, Sound Mode (Lydtilstand)) på højttalerne lyser. Antallet af tændte indikatorer viser styrken på signalet. Når der berøres en hvilken som helst knap, annulleres signalets styrkeindikation.



		AUDIO IN		
4	●	●	●	=====
3	●	●	●	=====
2	●	●	○	=====
1	●	○	○	=====
0	○	○	○	=====

Når der ikke tændt nogen indikator, er signalstyrken den svageste. Når der er tændt fire indikatorer, er signalstyrken den stærkeste.

For at modtage et stærkere signal

Prøv det følgende:

- Ændr retningen/placeringen.
- Sluk for andet trådløst udstyr.

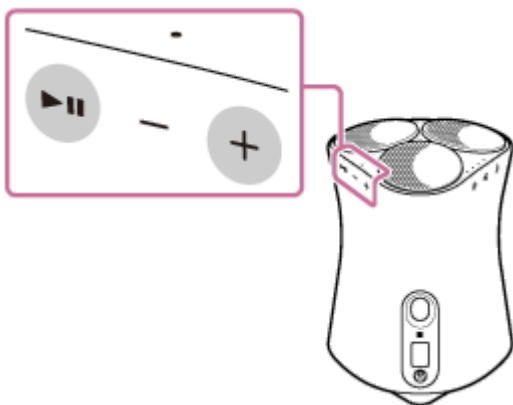
Berør derefter en hvilken som helst knap for at annullere indikationen af Wi-Fi-signalets styrke, gentag procedurerne fra trin ① .

4-748-669-11(5) Copyright 2020 Sony Corporation

Slukning for Wi-Fi- og BLUETOOTH-signalerne fra højttaleren

Inden du anvender højttaleren udendørs, skal du sørge for at slukke for Wi-Fi- og BLUETOOTH-funktionerne.

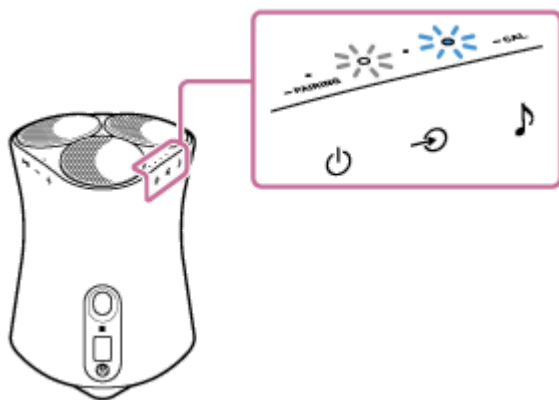
- 1 Når højttaleren er tændt, skal du berøre og holde på ►|| (Afspil/Pause)-knappen og + (Lydstyrke +)-knappen samtidigt i mere end 4 sekunder.



Hver gang du berører og holder på ►|| (Afspil/Pause)-knappen og + (Lydstyrke +)-knappen, tændes og slukkes der for Wi-Fi- og BLUETOOTH-funktionerne.

Når der tændes for funktionerne, blinker BLUETOOTH-indikatoren (blå) og 🌐 (Musiktjeneste)-indikatoren (hvid) langsomt to gange.

Når der slukkes for funktionerne, blinker BLUETOOTH-indikatoren (blå) og 🌐 (Musiktjeneste)-indikatoren (hvid) hurtigt 10 gange.



Valg af afspilningskvalitet for BLUETOOTH-lydstreaming (codec)

Tilstandene "Prioritet på lyd kvalitet" og "Prioritet på stabil forbindelse" er til rådighed som valgmuligheder for valg af afspilningskvalitet for BLUETOOTH-lydstreaming. "Prioritet på lyd kvalitet" gør dig i stand til at afspille med en indstilling af ikke blot SBC, men også AAC, så du kan nyde høj kvalitetslyd via BLUETOOTH. "Prioritet på stabil forbindelse" giver dig en mere stabil BLUETOOTH-lydstreaming. "Prioritet på lyd kvalitet" er standardindstillingen. Lydkvaliteten kan ændres, mens højttaleren er i tilstanden BLUETOOTH/Netværksstandby.

Afspilningskvalitet

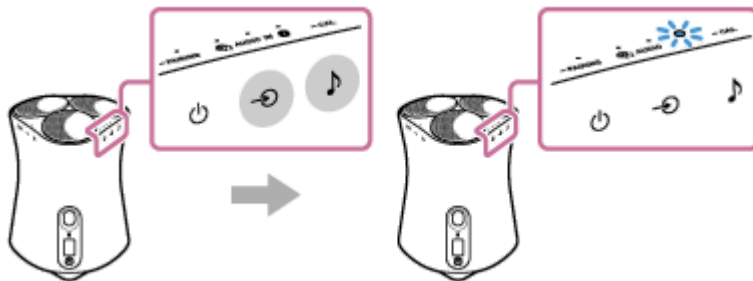
- Prioritet på lyd kvalitet (standardindstilling): Optimal codec vælges automatisk mellem AAC og SBC.
- Prioritet på stabil forbindelse: SBC er valgt.

1 Sørg for at højttaleren er tændt, og sæt derefter højttaleren i tilstanden BLUETOOTH/Netværksstandby.

For detaljer skal du se [Brug af funktionen BLUETOOTH/Netværksstandby](#).

2 Berør og hold på knappen (Indgang) og (Sound Mode (Lydtilstand))-knapen samtidigt i mere end 4 sekunder.

Når indstillingen ændres til "Prioritet på lyd kvalitet"-tilstanden, blinker BLUETOOTH-indikatoren (blå) 3 gange. Når indstillingen ændres til "Prioritet på stabil forbindelse"-tilstanden, blinker BLUETOOTH-indikatoren (blå) to gange.



Afspilningskvaliteten skiftes, og højttaleren tænder.

Bemærk!

- Kommunikation kan blive ustabil i "Prioritet på lyd kvalitet"-tilstanden afhængigt af indstillingen af dit BLUETOOTH-udstyr og omgivelsernes forhold.
- Når indstillingen for afspilningskvalitet ændres vha. "Sony | Music Center", mens højttaleren er tændt, afbrydes BLUETOOTH-forbindelsen. I dette tilfælde skal du tilslutte BLUETOOTH-udstyret igen. Efter genoprettelse af forbindelse, ændres afspilningskvaliteten.
- Du er muligvis også nødt til at justere indstillingerne for det tilsluttede udstyr for at ændre indstillingen for afspilningskvalitet som fx SBC eller AAC. For detaljer skal du se den betjeningsvejledning, som følger med udstyret.

Tip!

- Du kan skifte afspilningskvaliteten vha. "Sony | Music Center". For at skifte den skal du vælge [Settings (Indstillinger)] - [Other Settings (Andre indstillinger)] - [Bluetooth Codec (Bluetooth-kodec)]. "Prioritet på lyd kvalitet" vises som [Auto], og "Prioritet på

stabil forbindelse" vises som [SBC], ved indstilling med "Sony | Music Center".

Relateret emne

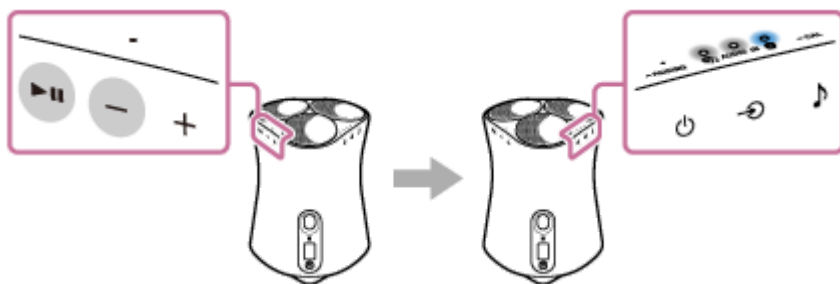
- [Brug af funktionen BLUETOOTH/Netværksstandby](#)
- [Dette kan du gøre med "Sony | Music Center"](#)

4-748-669-11(5) Copyright 2020 Sony Corporation

Genoprettelse af standardindstillingerne på højttaleren (Initialisering)

Med højttaleren tændt skal du berøre og holde på ►|| (Afspil/Pause)-knappen og — (Lydstyrke -)-knappen samtidigt i mere end 4 sekunder. Når højttaleren modtager instruktionen, lyser indikatorerne BLUETOOTH, 🌐 (Musiktjeneste) og AUDIO IN på samme tid. Disse tre indikatorer slukker et stykke tid for at indikere gennemførelsen af initialiseringsprocessen, og derefter genstarter højttaleren.

Når højttaleren initialiseres, slettes parringsinformationen og netværksindstillingerne for BLUETOOTH-udstyret, og alle højttalerindstillingerne genoprettes til standardindstillingsværdierne fra fabrikken.



Trådløs højttaler
SRS-RA5000

Dette kan du gøre med "Sony | Music Center"

"Sony | Music Center" er en app til betjening af Sony-lydudstyr, som er kompatibelt med "Sony | Music Center" vha. din smartphone/iPhone.

For detaljer om "Sony | Music Center" skal du se den følgende URL:

<https://www.sony.net/smcqa/>

Betjeninger, som kan udføres med en højttaler med "Sony | Music Center"

- Kontrol af tjenester understøttet af 360 Reality Audio
- Lækning til Amazon Alexa-indbygget enhed
- Lydkalibrering
- Justering af højttalerens opaffyringsniveau
- Ændring af lydindstillingerne og justering af equalizeren
- Slå Immersive Audio Enhancement til/fra
- Slå systemlyden til/fra
- Justering af lydstyrken

Bemærk!

- Det, du kan betjene med "Sony | Music Center", varierer afhængigt af det tilsluttede udstyr.
- Bemærk, at "Sony | Music Center" og "Music Center for PC" er forskellige apps.
- Specifikationerne og designet af appen kan muligvis ændres uden varsel.

Relateret emne

- [Installation af "Sony | Music Center"](#)

Trådløs højttaler
SRS-RA5000

Installation af "Sony | Music Center"

Installer "Sony | Music Center" på din smartphone, iPhone osv. fra Google Play eller App Store.

- 1 Download "Sony | Music Center" fra Google Play eller App Store og installer den.



Sony Music Center



- 2 Når installationen er fuldført, skal du starte "Sony | Music Center".

Bemærk!

- Sørg for at anvende den seneste version af "Sony | Music Center".
Hvis du ikke kan tilslutte højttaleren og en smartphone/iPhone via en BLUETOOTH-tilslutning, eller hvis der er et problem, som fx at der ikke udsendes nogen lyd, skal du afinstallere "Sony | Music Center" og prøve at tilslutte via BLUETOOTH-tilslutningen igen. For detaljer om "Sony | Music Center" skal du se Google Play eller App Store.
- Afhængigt af din kontrakt kan der påløbe kommunikationsomkostninger ved download af appen.

Relateret emne

- [Dette kan du gøre med "Sony | Music Center"](#)

Om stemmevejledningen

Afhængigt af højttalerens status, udsendes stemmevejledningen fra højttaleren som følger.

BLUETOOTH-funktion

- "Bluetooth pairing" (Bluetooth-parring)

Lydkalibreringsfunktion

- "Sound calibration start 3, 2, 1," (Lydkalibrering start 3, 2, 1,)
- "Sound calibration complete" (Lydkalibrering gennemført)
- "Sound calibration canceled" (Lydkalibrering annulleret)

Forholdsregler

Om sikkerhed

Skulle en fast genstand eller væske komme ind i produktet, skal du frakoble det og få det eftersat af en kvalificeret fagmand, inden du betjener det yderligere.

Om strømkilder

- Inden produktet tages i drift, skal du kontrollere, at driftsspændingen er identisk med din lokale strømforsyning. Driftsspændingen er angivet på navnepladen på bunden af produktet.
- Produktet er ikke afbrudt fra strømmettet, så længe det er tilsluttet til stikkontakten, selv hvis selve produktet er blevet slukket.
- Hvis du ikke skal anvende produktet i en længere tidsperiode, skal du sørge for at afbryde det fra stikkontakten. For at afbryde netledningen skal du tage fat i selve stikket; aldrig trække i ledningen.

Om placering

- Placer ikke produktet skråt.
- Placer produktet på et sted med tilstrækkelig ventilation for at forhindre varmeophobning og forlænge levetiden for produktet.
- Efterlad ikke produktet i nærheden af varmekilder eller på et sted udsat for direkte sol, med meget støv eller mekaniske stød.
- Placer ikke noget oven på produktet, som muligvis kan forårsage funktionsfejl.
- Udvis forsigtighed når produktet placeres på overflader, som er blevet specialbehandlet (med voks, olie, poleringsmiddel osv.), eftersom der kan opstå pletning eller misfarvning af overfladen.

Om betjening

Inden du tilslutter andet udstyr, skal du sørge for at slukke for produktet og trække stikket ud.

Om rengøring

Rengør dette produkt med en blød klud, let fugtet med et mildt rengøringsmiddel. Brug ikke nogen form for slibeklodser, skurepulver eller opløsningsmidler som fx fortynder, benzin eller sprit.

Hvis du har nogen spørgsmål eller problemer angående dette produkt, skal du konsultere din nærmeste Sony-forhandler.

Copyright og varemærker

- Apple, iPhone, iPod og iPod touch er varemærker, der tilhører Apple Inc., registreret i USA og andre lande. App Store er et servicemærke tilhørende Apple Inc.
- Brug af badget Made for Apple betyder, at et stykke tilbehør er blevet designet specifikt til brug med det eller de Apple-produkter på badget, og det er blevet certificeret af udvikleren, at tilbehøret overholder Apples standarder for ydeevne. Apple er ikke ansvarlig for brugen af denne enhed eller dens overholdelse af sikkerhedsstandarder og bestemmelser.
- N-Mark et varemærke eller registreret varemærke tilhørende NFC Forum, Inc. i USA og andre lande.
- BLUETOOTH®-ordmærket og logoer er registrerede varemærker ejet af Bluetooth SIG, Inc. og enhver brug af sådanne mærker af Sony Corporation er under licens.
- Wi-Fi® og Wi-Fi Alliance® er registrerede varemærker tilhørende Wi-Fi Alliance®.
- Wi-Fi CERTIFIED™ er et varemærke tilhørende Wi-Fi Alliance®.
- Wi-Fi CERTIFIED™-logoet er et certificeringsmærke tilhørende Wi-Fi Alliance®.
- Google, Google Home, Android, Google Play, Chromecast built-in og andre relaterede mærker og logoer er varemærker tilhørende Google LLC.
- Spotify Software er omfattet af tredjemandslicenser, som findes her:
<https://www.spotify.com/connect/third-party-licenses>
- Spotify og Spotify-logoer er varemærker tilhørende Spotify Group.*
* Afhængigt af landet og regionen er denne funktion muligvis ikke til rådighed.
- Amazon, Alexa, Amazon Music og alle relaterede logoer er varemærker tilhørende Amazon.com, Inc. eller dets filialer.
- Andre varemærker og handelsnavne tilhører deres respektive ejere.

Trådløs højttaler
SRS-RA5000

Om softwareopdatering og kontrol af version

Når den seneste softwareversion er til rådighed online, opdateres softwaren på din højttaler som beskrevet nedenfor. Der kræves ingen brugerbetjening for at opdatere softwaren.

Sådan kontrolleres versionen

Du kan kontrollere softwareversionen på højttaleren med "Sony | Music Center". På skærmen af "Sony | Music Center" skal du vælge din højttalers navn, og derefter tappe på [Settings (Indstillinger)] - [System] - [[SRS-RA5000] Version].

Tip!

- Du kan også kontrollere softwareversionen på højttaleren med "Google Home". Vælg din højttalers navn, åbn skærmen for indstillinger, og kontroller derefter softwareversionen.

Klargøring til opdatering

Softwareopdateringer bliver mulige, når højttaleren er i de følgende tilstande.

1. Højttaleren er tilsluttet til internettet via et Wi-Fi-netværk.
2. Højttaleren er tilsluttet til stikkontakten med den medfølgende netadapter.

Om automatisk softwareopdatering

Automatisk softwareopdatering udføres, mens du ikke anvender højttaleren, som fx midt om natten, eller mens højttalerens funktion BLUETOOTH/Netværksstandby er tændt.

Bemærk!

- Kontroller strømindikatoren og LINK-indikatoren angående statussen for softwareopdatering.

Relateret emne

- [Om indikatorerne](#)

Om bemærkninger og meddelelse om software

Bemærkninger om licensen

Dette produkt indeholder software, som Sony anvender under en licensaftale med ejeren af dens copyright. Vi er af krav fra ejeren af copyright til softwaren forpligtet til at bekendtgøre indholdet af aftalen til kunder.

Besøg den følgende URL og læs indholdet af licensen.

<https://rd1.sony.net/help/speaker/sl/20ra/>

Bemærk om GNU GPL/LGPL-anvendt software

Dette produkt indeholder software, som er underlagt den følgende GNU General Public License (herefter omtalt som "GPL") eller GNU Lesser General Public License (herefter omtalt som "LGPL"). Disse bekræfter, at kunder har ret til at indhente, modificere og gendistribuerer kildekoden for sådan software i overensstemmelse med betingelserne i den medfølgende GPL eller LGPL. Kildekoden til den ovenfor nævnte software er til rådighed på nettet.

For at downloade skal du besøge den følgende URL og derefter vælge modelnavnet "SRS-RA5000".

URL:<http://oss.sony.net/Products/Linux/>

Bemærk, at Sony ikke kan besvare eller reagere på spørgsmål angående indholdet af kildekoden.

Ansvarsfraskrivelse angående tjenester tilbudt af tredjeparter

Tjenester tilbudt af tredjeparter kan muligvis ændres, indstilles eller nedlægges uden forudgående varsel. Sony påtager sig intet ansvar i denne slags situationer.

Trådløs højtaler
SRS-RA5000

Når du har et problem:

Udfør følgende inden du anmoder om reparation.

- Find symptomerne for dette problem i denne hjælpevejledning og prøv de korrigerende handlinger, der er beskrevet.
- Afbryd netledningen fra stikkontakten og tilslut den derefter til igen.
- Initialiser din trådløse højtaler.
Alle indstillinger, herunder lydstyrkeindstillingen, ryddes, og parringsinformationen slettes.
- Besøg vores hjemmeside for kundesupport.

Hvis intet af det ovenstående virker, skal du konsultere din nærmeste Sony-forhandler.

Relateret emne

- [Tilslutning af højtaleren til en stikkontakt](#)
- [Genoprettelse af standardindstillingerne på højtaleren \(Initialisering\)](#)

Trådløs højttaler
SRS-RA5000

Ikke i stand til at tænde for højttaleren

- Kontroller, at den medfølgende netadapter er ordentligt tilsluttet til højttaleren, og at den medfølgende netledning er ordentligt tilsluttet til netadapteren og tilsluttet til en stikkontakt.
-

Relateret emne

- [Tilslutning af højttaleren til en stikkontakt](#)

Strømmen slukker pludselig

- Autostandbyfunktionen kan muligvis være blevet aktiveret. Når autostandbyfunktionen er tændt, slukker højttaleren automatisk efter 15 minutter, hvis lydindgangsniveauet er lavt. Skru op for lydstyrken på det tilsluttede udstyr eller sluk for autostandbyfunktionen.
-

Relateret emne

- [Brug af autostandbyfunktionen](#)

Strømindikatoren (rød) blinker

- Mens strømindikatoren (rød) blinker på højttaleren, er højttaleren i beskyttelsestilstand. Afbryd netadapteren fra højttaleren, tilslut den tilbage på plads, og tænd derefter for højttaleren.
Hvis situationen ikke forbedres, selv efter slukning og tænding af højttaleren, skal du konsultere din nærmeste Sony-forhandler.
-

Relateret emne

- [Tilslutning af højttaleren til en stikkontakt](#)

BLUETOOTH-forbindelsen er holdt i live, men der kommer ingen lyd ud af højtaleren, eller der opstår lydafbrydelser

- Sørg for, at højtaleren er tændt. Når højtaleren er tændt, lyser strømindikatoren (grøn).
 - Sørg for, at højtaleren har en BLUETOOTH-tilslutning med BLUETOOTH-udstyret.
 - Par højtaleren med BLUETOOTH-udstyret igen.
 - Lydstyrken på højtaleren eller BLUETOOTH-udstyret kan muligvis være lav. Juster lydstyrken til et moderat niveau.
 - Hvis der er en ledning tilsluttet til AUDIO IN-stikket på højtaleren eller BLUETOOTH-udstyret, skal den afbrydes.
 - Sluk for BLUETOOTH-udstyret, og tænd derefter for det igen.
-

Relateret emne

- [Om indikatorerne](#)
- [Parring og tilslutning med BLUETOOTH-udstyr](#)

Der kommer ingen lyd ud af højttaleren

- Kontroller at både højttaleren og det tilsluttede udstyr er tændt.
- Kontroller at lydstyrken på både højttaleren og det tilsluttede udstyr ikke er for lav.
- Kontroller, at der afspilles musik på det tilsluttede udstyr.
- Hvis udstyret er tilsluttet til AUDIO IN-stikket, skal du kontrollere, at både stereoministikkene på lydkalet er sat ordentligt ind i højttaleren og det tilsluttede udstyr.
- Hold højttaleren væk fra metalgenstande.
- Kontroller, at der er valgt den rigtige indgang.
- Sluk for det tilsluttede udstyr, og tænd derefter for det igen.
- Kontroller, at højttaleren afspiller 360 Reality Audio-eksempelmusikken.

Relateret emne

- [Afspilning af 360 Reality Audio-eksempelmusikken](#)

Statisk støj, støj eller lydafbrydelser

- Sørg for, at lydstyrken på det tilsluttede udstyr ikke er for høj.
- Hvis det tilsluttede udstyr har en equalizerfunktion, skal den slås fra.
- Hold højttaleren væk fra mikrobølgeovne.
- Prøv at placere højttaleren et sted, hvor afstanden mellem højttaleren og det indendørs Wi-Fi-miljø osv. ændres.
- Placer højttaleren og BLUETOOTH-udstyret tættere på hinanden. Fjern eventuelle genstande mellem højttaleren og BLUETOOTH-udstyret.
- Et udstyr med en indbygget radio eller tuner kan ikke tilsluttes til højttaleren via BLUETOOTH-tilslutning, eftersom der kan opstå støj i udsendelserne. Disse udstyr kan ikke anvendes sammen med højttaleren via en BLUETOOTH-tilslutning.
- Placer højttaleren længere væk fra tv'er, radioer eller tunere osv. Hvis du anvender højttaleren i nærheden af disse udstyr, kan støj muligvis afbryde lydene fra tv'er, radioer eller lignende udstyr.
- Dette kan være forårsaget af signalinterferens. Prøv at flytte højttaleren til en anden placering. Hvis støjen forsvinder afhængigt af placeringen, er der ikke funktionsfejl på højttaleren.
- Sluk for det tilsluttede udstyr, og tænd derefter for det igen.
- Spejling af musik til afspilning vil sandsynligvis forårsage lydafbrydelser. Det anbefales, at du caster musik med appen fra din musik tjeneste eller anvender en BLUETOOTH-tilslutning til musikafspilning.

Ikke i stand til at tilslutte til et netværk via en Wi-Fi®-tilslutning

- Sørg for, at din smartphone/iPhone er tilsluttet til et Wi-Fi-netværk. For detaljerede instruktioner skal du se den betjeningsvejledning, som følger med smartphonen/iPhonen.
- Sørg for at din højttaler er tilsluttet til det samme trådløse LAN som din smartphone/iPhone. For detaljerede instruktioner skal du se den betjeningsvejledning, som følger med smartphonen/iPhonen.
- Sørg for, at den trådløse LAN-router (adgangspunkt) er tændt.
- Når der anvendes en trådløs LAN-tilslutning, skal du føre højttaleren og den trådløse LAN-router (adgangspunkt) tættere sammen og derefter udføre de trådløse LAN-indstillinger igen.
- Sørg for, at indstillingerne for den trådløse LAN-router (adgangspunkt) er korrekte. Hvis den trådløse LAN-routers SSID-usynlighedstilstand er tændt, skal du slå den fra. For detaljerede instruktioner om indstilling af den trådløse LAN-router skal du se den betjeningsvejledning, som fulgte med routeren.
- Hvis tilslutningsforsøget ikke lykkes, selv når der vælges det rigtige SSID for den trådløse LAN-router, skal du sørge for, at der anvendes den korrekte adgangskode (krypteringsnøgle).
 - Adgangskoden (krypteringsnøgle) er versalfølsom. Sørg for at kontrollere for store og små bogstaver for hvert bogstav under indtastning af SSID'et. Der kan ikke anvendes dobbeltbyte-tegn til SSID'et. Sørg for at indtaste enkeltbyte-tegn.
 - Eksempel på forvirrende tegn:
 - "I (stort I)" og "l (lille L)"
 - "0 (tallet 0)" og "O (stort O)"
 - "d (lille D)" og "b (lille B)"
 - "9 (tallet 9)" og "q (lille Q)"
- Før den trådløse LAN-router tættere på højttaleren. Udstyr, som anvender 2,4 GHz-frekvensområdet, herunder mikrobølgeovne, BLUETOOTH-udstyr og ledningsfrit digitalt udstyr, kan muligvis forhindre højttaleren i at oprette en trådløs tilslutning. Flyt højttaleren væk fra sådan udstyr eller sluk for udstyret.
- Højttaleren understøtter ikke IEEE 802.11ac. Brug 2,4 GHz-frekvensområdet (11b, 11g, 11n) eller 5 GHz-frekvensområdet (11a eller 11n) for trådløs tilslutning.
- Hvis tilslutningsforsøget mislykkes, selv med de rigtige indstillinger, skal du prøve følgende.
 - Sluk for adgangspunktet (trådløs LAN-router), vent et stykke tid, og tænd derefter for det igen.
 - Sluk for højttaleren, vent et stykke tid, og tænd derefter for den igen.
 - Initialiser højttaleren og udfør derefter højttalerindstillingerne igen.

Relateret emne

- [Forudsætning 1: Installering af "Sony | Music Center" og tilslutning til Wi-Fi-netværket](#)
- [Installering af "Google Home" og tilslutning til Wi-Fi-netværket](#)

Afspilning er afbrudt

- Den trådløse kommunikation interfereres. Hvis der anvendes en mikroovn, skal anvendelsen standses.

Ikke i stand til at parre højttaleren med et BLUETOOTH-udstyr

- Før BLUETOOTH-udstyret tættere på din trådløse højttaler end 1 m.
- Du kan have initialiseret din trådløse højttaler. Initialisering af højttaleren kan medføre, at højttaleren ikke kan oprette en BLUETOOTH-tilslutning med et BLUETOOTH-udstyr. I sådan et tilfælde skal du slette parringsinformationen for højttaleren fra BLUETOOTH-udstyret og udføre parringsproceduren én gang til.
- Når netværksindstillingerne for BLUETOOTH-udstyret er nulstillet, mislykkedes det muligvis for højttaleren af oprette en BLUETOOTH-tilslutning med BLUETOOTH-udstyret. Udfør parringsproceduren en gang til.
- Opdater softwaren på det tilsluttede BLUETOOTH-udstyr.
- Når højttalerens navn ikke vises på BLUETOOTH-udstyret, der skal parres med, skal du prøve følgende:
 - Sluk for BLUETOOTH-funktionen på BLUETOOTH-udstyret, tænd for det igen, og søg derefter efter højttalerens navn.
 - Slet parringsinformationen fra BLUETOOTH-udstyret, sluk og tænd for BLUETOOTH-udstyret, og søg derefter efter højttalerens navn en gang til.
- Hvis [✖] vises ud for højttalerens navn på BLUETOOTH-udstyret, der skal parres med, skal du slukke og tænde for BLUETOOTH-udstyret, og derefter søge efter højttaleren.
- Hvis der vises to navne som højttalerens navn på BLUETOOTH-udstyret, der skal parres med, skal du tappe på [O] for at oprette en BLUETOOTH-tilslutning.

Relateret emne

- [Parring og tilslutning med BLUETOOTH-udstyr](#)
- [Parring med en computer \(Windows\)](#)
- [Parring med en computer \(Mac\)](#)
- [Parring med et tv](#)

Ikke i stand til at oprette en tilslutning med One-touch (NFC)-funktionen

- Skærmen på det NFC-kompatible udstyr er muligvis låst. Lås skærmen op inden du rører din trådløse højttaler med udstyret. For detaljerede instruktioner skal du se den betjeningsvejledning, som følger med det NFC-kompatible udstyr.
 - Hold det NFC-kompatible udstyr så det rører ved N-mærket på højttaleren, og vent indtil det vibrerer. Hvis det ikke gør det, skal du flytte udstyret langsomt rundt.
 - Sørg for, at NFC-funktionen er aktiv på det NFC-kompatible udstyr. For detaljerede instruktioner skal du se den betjeningsvejledning, som følger med det NFC-kompatible udstyr.
 - Hvis det NFC-kompatible udstyr er i et hylster, skal hylsteret fjernes.
 - Følsomheden for NFC-modtagelse varierer afhængigt af det NFC-kompatible udstyr. Hvis du bliver ved med ikke at kunne tilslutte/frakoble din trådløse højttaler med det NFC-kompatible udstyr vha. One-touch (NFC), skal du udføre tilslutnings-/frakoblingsbetjening på skærmen af det NFC-kompatible udstyr. For detaljerede instruktioner skal du se den betjeningsvejledning, som følger med det NFC-kompatible udstyr.
-

Relateret emne

- [Tilslutning med et NFC-kompatibelt udstyr med One-touch \(NFC\)](#)