

Vezeték nélküli hangszóró
SRS-RA5000



A következő rész ismerteti a hangszóró használatát. Válasszon egy témát a navigációs mezőben.

Kezdőlépések

Részek és kezelőelemek

[Részek és kezelőelemek](#)

[A jelzőfényekről](#)

[A hangszóró beállítása](#)

[A hangszóró csatlakoztatása csatlakozóaljzathoz](#)

[A legjobb minőségű hang beállítása a hangszóró elhelyezésétől függően \(hang kalibrálása\)](#)

Zenehallgatás Wi-Fi hálózati kapcsolaton keresztül

Zene lejátszása Amazon Music szolgáltatásból

[Előfeltétel 1: A „Sony | Music Center” telepítése és csatlakozás a Wi-Fi hálózathoz](#)

[Előfeltétel 2: Az Alexa kezdeti beállításai „Sony | Music Center” alkalmazáshoz](#)

[Zene lejátszása Amazon Music alkalmazással](#)

[Zene lejátszása beépített Alexa eszközzel beszéd útján](#)

Zene lejátszása a TIDAL szolgáltatásból

[A „Google Home” telepítése és csatlakozás a Wi-Fi hálózathoz](#)

[Zene lejátszása TIDAL alkalmazással](#)

Zene lejátszása más adatfolyam-szolgáltatásokból

[A „Google Home” telepítése és csatlakozás a Wi-Fi hálózathoz](#)

[Zene lejátszása más adatfolyam-szolgáltatásokkal kompatibilis alkalmazásból](#)

Zenehallgatás Spotify szolgáltatásból

Zenehallgatás BLUETOOTH® kapcsolaton keresztül

[Párosítás és kapcsolat BLUETOOTH eszközökkel](#)

[Csatlakoztatás NFC-kompatibilis eszközhöz One-touch funkcióval \(NFC\)](#)

[Párosítás számítógéppel \(Windows\)](#)

[Párosítás számítógéppel \(Mac\)](#)

[A csatlakoztatott BLUETOOTH eszközön lévő zene hallgatása](#)

[A BLUETOOTH csatlakozás bontása \(a használat után\)](#)

Hang lejátszása Sony márkájú TV-készülékből BLUETOOTH kapcsolaton keresztül

[Párosítás TV készülékkel](#)

[A párosított TV hangjának lejátszása](#)

Zenehallgatás hangkábeles kapcsolaton keresztül

[Hang lejátszása a hangkábellel csatlakoztatott eszközből](#)

[Egy nagy felbontású hangkimeneti csatlakozóval ellátott eszköz csatlakoztatása nagy felbontású hangforrások lejátszásához](#)

Hangbeállítások

[A hangeffektusok megváltoztatása](#)

[A legjobb minőségű hang beállítása a hangszóró elhelyezésétől függően \(hang kalibrálása\)](#)

[Az up-firing hangszórószint beállítása](#)

Hasznos funkciók használata

[A 360 Reality Audio demó zene lejátszása](#)

[A rendszerhang be-/kikapcsolása](#)

[Az Automatikus készenléti mód funkció használata](#)

[A BLUETOOTH/Hálózati készenléti mód funkció használata](#)

[A Wi-Fi hálózat jelerősségének az ellenőrzése](#)

[A hangszóró Wi-Fi és BLUETOOTH jelének a kikapcsolása](#)

[A BLUETOOTH hang-adatfolyam lejátszási minőségének kiválasztása \(kodek\)](#)

[A hangszóró alapértelmezett beállításainak a visszaállítása \(inicializálás\)](#)

A „Sony | Music Center”-használat

[Mire használható a „Sony | Music Center”](#)

[A „Sony | Music Center” telepítése](#)

Információk

[A hangos útmutató](#)

[Óvintézkedések](#)

[Szerzői jogok és védjegyek](#)

A szoftverrel kapcsolatos megjegyzések

– [Szoftverfrissítés és a verzió ellenőrzése](#)

– [A szoftverrel kapcsolatos megjegyzések és értesítések](#)

Hibaelhárítás

[Probléma esetén:](#)

Tápellátás

– [A hangszóró nem kapcsolható be](#)

– [A tápellátás váratlanul kikapcsol](#)

– [A Tápellátás kijelzője \(piros\) villog](#)

Hang

– [A BLUETOOTH csatlakozás él, de a hangszóró nem ad ki hangot, vagy a hang akadozik](#)

– [A hangszóró nem ad ki hangot](#)

– [Recsegés, zaj vagy akadozó hang](#)

Hálózati kapcsolat

– [Nem sikerült Wi-Fi® csatlakozás útján csatlakozni egy hálózathoz](#)

– [A lejátszás akadozik](#)

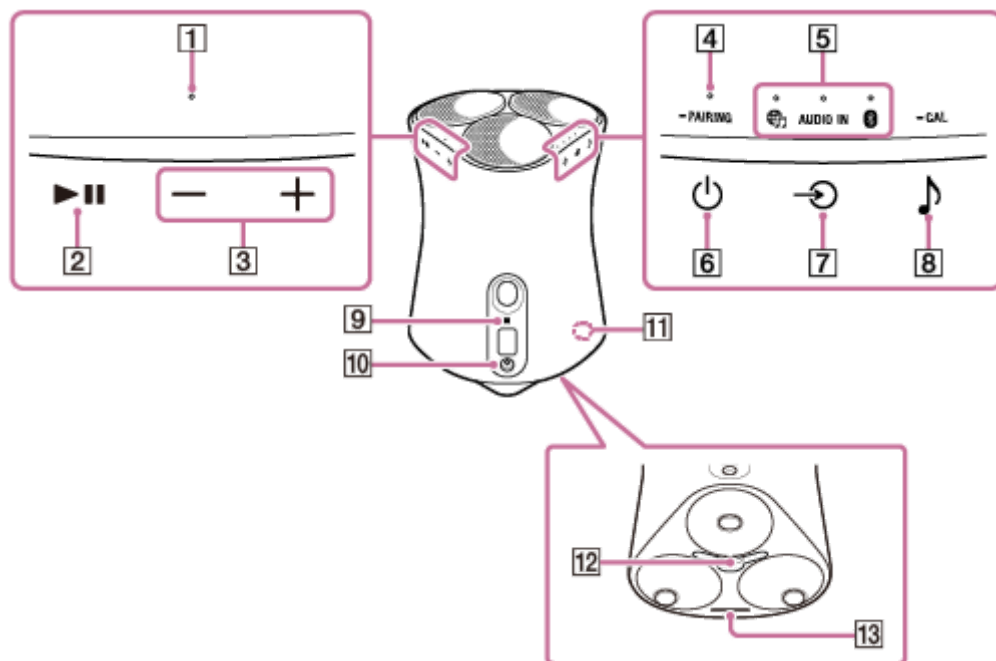
BLUETOOTH

[A hangszóró nem párosítható BLUETOOTH eszközzel](#)

[Nem hozható létre kapcsolat az egy érintéses \(NFC\) funkcióval](#)

Vezeték nélküli hangszóró
SRS-RA5000

Részek és kezelőelemek



1. Visszajelzés kijelzője
2. ▶|| (Lejátszás/Szüneteltetés) gomb
3. — (Hangerő -)/ + (Hangerő +) gombok
4. Tápellátás kijelzője
5. Bemenet LED kijelzői
 - 🌐 (Zene szolgáltatás) jelzőfény
 - AUDIO IN jelzőfény
 - 📶 (BLUETOOTH) jelzőfény
6. ⏻ (Tápellátás)/ ■ PAIRING gomb
7. ↻ (Bemenet) gomb
8. 🎵 (Sound Mode (Hang üzemmód))/ ■ CAL (Sound Calibration (Hang kalibrálása)) gomb
9. N jel
10. AUDIO IN csatlakozó
11. LINK kijelző
12. DC IN csatlakozó
13. Sound Mode (Hang üzemmód) jelzőfény

Kapcsolódó témák

- [A jelzőfényekről](#)

4-748-669-61(4) Copyright 2020 Sony Corporation

Vezeték nélküli hangszóró
SRS-RA5000

A jelzőfényekről

Tápellátás kijelzője

Világítani kezd (zöld)	A hangszóró be van kapcsolva.
Villog (zöld)	A hangszóró éppen bekapcsolódik, vagy BLUETOOTH/Hálózati készenléti módba vált.
Gyorsan villog (zöld)	A hangszóró frissíti a szoftvert. Amíg a hangszóró letölti a szoftverfrissítéseket, ezzel a jelzőfényel együtt a LINK kijelző (sárga) is villog.
Világítani kezd (sárga)	A hangszóró BLUETOOTH/Hálózati készenléti módban van.
Kikapcsolva	A hangszóró ki van kapcsolva.
Villog (piros)	A hangszóró hibát észlelt, és védett módba lépett. További részleteket a A Tápellátás kijelzője (piros) villog részben talál.

(Zene szolgáltatás) jelzőfény

Világítani kezd (fehér)	Wi-Fi hálózati bemenet van kiválasztva.
Világítani kezd (zöld)	<ul style="list-style-type: none"> A hangszóró zene szolgáltatáshoz csatlakozik, és Wi-Fi hálózaton keresztül kapja a bemenetet. Amíg a hangszóró beépített Alexa eszközhöz van csatlakoztatva, az Alexa hangját játssza le.




AUDIO IN jelzőfény

Világítani kezd (fehér)	A hangbemenet van kiválasztva.
-------------------------	--------------------------------




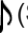





BLUETOOTH jelzőfény

Világítani kezd (kék)	A hangszóró BLUETOOTH csatlakozás útján csatlakozik egy hangeszközhöz.
Villog (kék)	BLUETOOTH bemenet van kiválasztva.
Gyorsan villog (kék)	A hangszóró BLUETOOTH párosítási módban van.

Visszajelzés kijelzője

Villog (zöld)	Megérintette a  (Lejátszás/Szüneteltetés) vagy a  (Hangerő -)/  (Hangerő +) gombot.
Gyorsan 3-szor felvillan (zöld)	A hangszóró hangereje elérte a maximális vagy minimális szintet.

Sound Mode (Hang üzemmód) jelzőfény

Világítani kezd (cián)	360 Reality Audio zene lejátszása van folyamatban.
Világítani kezd (fehér)	Az Immersive Audio Enhancement funkció be van kapcsolva. Az Immersive Audio Enhancement funkcióról további tudnivalókat a A hangeffektusok megváltoztatása részben talál.
Kikapcsolva	Az Immersive Audio Enhancement funkció ki van kapcsolva.
Egyszer felvillan (cián)	Az up-firing hangszórószintet Alacsony értékről Magas értékre váltják a hangszóró  (Sound Mode (Hang üzemmód))/  CAL (Sound Calibration (Hang kalibrálása)) és a  (Lejátszás/Szüneteltetés) gombja segítségével.
3-szor felvillan (cián)	Az up-firing hangszórószintet Magas értékről Közepes értékre váltják a hangszóró  (Sound Mode (Hang üzemmód))/  CAL (Sound Calibration (Hang kalibrálása)) és a  (Lejátszás/Szüneteltetés) gombja segítségével.
5-ször felvillan (cián)	Az up-firing hangszórószintet Közepes értékről Alacsony értékre váltják a hangszóró  (Sound Mode (Hang üzemmód))/  CAL (Sound Calibration (Hang kalibrálása)) és a  (Lejátszás/Szüneteltetés) gombja segítségével.

LINK kijelző

Világítani kezd (sárga)	A Wi-Fi hálózat beállítása befejeződött, és a hangszóró csatlakozik a Wi-Fi hálózathoz.
Villog (sárga)	A hangszóró letölti a szoftver frissítéseit.

Kapcsolódó témák

- [Részek és kezelőelemek](#)

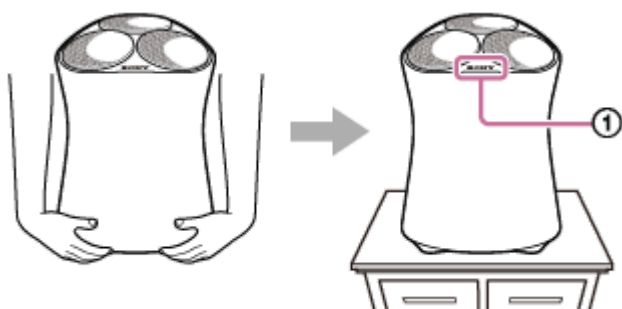
Vezeték nélküli hangszóró
SRS-RA5000

A hangszóró beállítása

A hangszóró beállításához kövesse a következő eljárást.

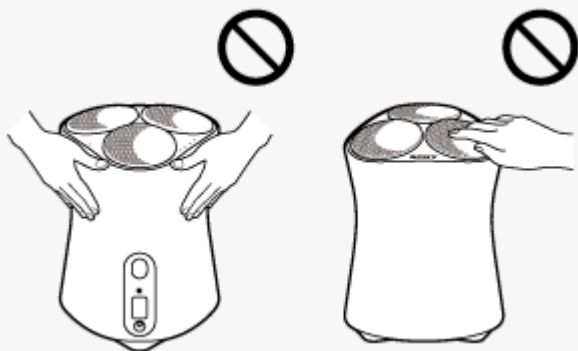
- 1 A hangszóró mozgatása során tartsa két kézzel a hangszóró alját, és helyezze a hangszórót oda, ahol használni kívánja.**

Helyezze le a hangszórót a Sony (①) emblémával előre.



Megjegyzés

- A hangszóró felállítása során kerülje a gombok megérintését, és ne fejtessen ki akaratlanul erőt a hangszóró rácsára.

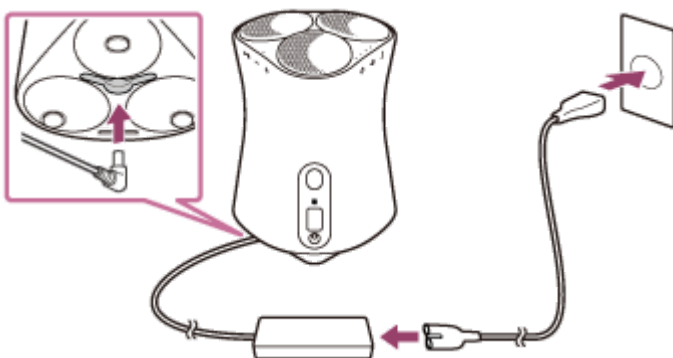


Vezeték nélküli hangszóró
SRS-RA5000

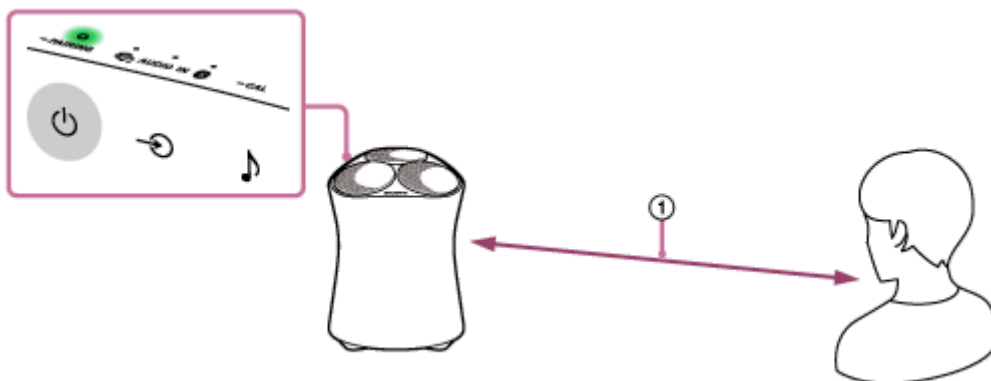
A hangszóró csatlakoztatása csatlakozóaljzathoz

1 Csatlakoztassa a hangszórót egy csatlakozóaljzathoz.

1. Csatlakoztassa a hálózati tápkábelt a mellékelt tápegységhez.
2. Csatlakoztassa a tápegységet a hangszóró alján lévő DC IN csatlakozóhoz.
3. Dugja a hálózati tápkábelt a csatlakozóaljzatba.




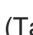

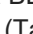
2 A (Tápellátás)/ PAIRING gomb megérintésével kapcsolja be a hangszórót, és álljon tőle legalább 1 m () távolságra.


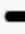


A Tápellátás kijelzője (zöld) világítani kezd.

Amikor első alkalommal kapcsolja be a hangszórót, automatikusan megkezdődik a hang kalibrálása. A hangszóró hangot ad ki, hogy a teremnek megfelelően kiegyensúlyozhassa a hangot.

A hangszóró kikapcsolása

- Ha ki van kapcsolva a BLUETOOTH/Hálózati készenléti mód funkció (alapértelmezett beállítás):
Érintse meg a  (Tápellátás)/  PAIRING gombot.
A Tápellátás kijelzője kialszik.
- Ha bekapcsolja a BLUETOOTH/Hálózati készenléti mód funkciót:
Érintse meg a  (Tápellátás)/  PAIRING gombot.
A tápellátás kijelzője (sárga) világítani kezd.

- Ha újra el kívánja végezni a hang kalibrálását, tartsa megérintve a  (Sound Mode (Hang üzemmód))/  CAL (Sound Calibration (Hang kalibrálása)) gombot legalább 2 másodpercig.

Kapcsolódó témák

- [A legjobb minőségű hang beállítása a hangszóró elhelyezésétől függően \(hang kalibrálása\)](#)
- [A BLUETOOTH/Hálózati készenléti mód funkció használata](#)

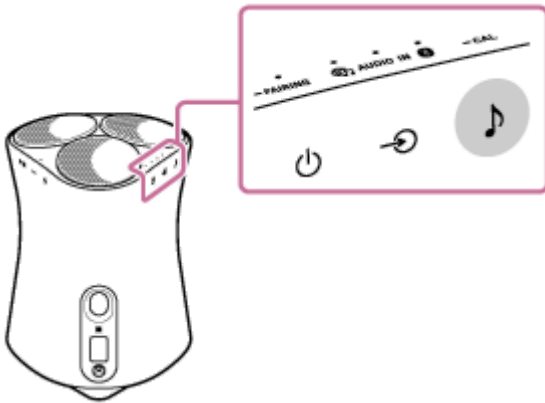
4-748-669-61(4) Copyright 2020 Sony Corporation

Vezeték nélküli hangszóró
SRS-RA5000

A legjobb minőségű hang beállítása a hangszóró elhelyezésétől függően (hang kalibrálása)

A hang kalibrálása segítségével a hangszóró az elhelyezésétől függően beállítja a zene lejátszásához legjobb minőségű hangot.

- 1 **Tartsa megérintve a  (Sound Mode (Hang üzemmód)) /  CAL (Sound Calibration (Hang kalibrálása)) gombot legalább 2 másodpercig.**



Megjegyzés

- A hang kalibrálása során álljon legalább 1 m távolságra a hangszóró előlapjától.

Tipp

- Ha áthelyezi a hangszórót, végezze el a hang kalibrálását újra.
- A hang kalibrálás hatékonysága a környezettől és a lejátszott zenétől függően változhat.

Kapcsolódó témák

- [A hangszóró beállítása](#)
- [A hangszóró csatlakoztatása csatlakozóaljzathoz](#)

Vezeték nélküli hangszóró
SRS-RA5000

Előfeltétel 1: A „Sony | Music Center” telepítése és csatlakozás a Wi-Fi hálózathoz

A „Sony | Music Center” segítségével Wi-Fi hálózathoz csatlakoztathatja a hangszórót.

1 Töltse le és telepítse a „Sony | Music Center” alkalmazást okostelefonjára/iPhone eszközére.

Részleteket [A „Sony | Music Center” telepítése](#) fejezetben talál.

2 Helyezze a hangszórót a lehető legközelebb a Wi-Fi útválasztóhoz.

1. Hozzon létre vezeték nélküli kapcsolatot az okostelefon/iPhone és a Wi-Fi útválasztó között.
2. Jegyezze le a csatlakoztatott Wi-Fi útválasztó SSID azonosítóját és jelszavát (titkosítási kulcsát).
Egyes vezeték nélküli Wi-Fi útválasztók több SSID-t is használnak.
Ügyeljen arra, hogy azt az SSID azonosítót jegyezze le, amelyet az okostelefon/iPhone vezeték nélküli kapcsolatának a létesítéséhez használt.
Részleteket a Wi-Fi útválasztóhoz mellékelt kezelési útmutatóban talál.
3. A BLUETOOTH funkciót előre be kell kapcsolnia az okostelefonon/iPhone-on.

3 Az alkalmazás elindításához koppintson az okostelefon/iPhone [Music Center] elemére.



4 A „Sony | Music Center” képernyőjén válassza ki a hangszóró nevét.

5 A „Sony | Music Center” képernyőjén megjelenő utasítások alapján csatlakoztassa hangszóróját ahhoz a Wi-Fi hálózathoz, amelyhez okostelefonja/iPhone eszköze is csatlakozik.



Megjegyzés

- A Wi-Fi beállításokkal kapcsolatos részleteket a Wi-Fi útválasztóhoz mellékelt kezelési útmutatóban talál.

Vezeték nélküli hangszóró
SRS-RA5000

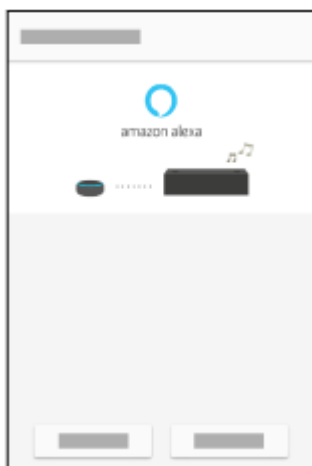
Előfeltétel 2: Az Alexa kezdeti beállításai „Sony | Music Center” alkalmazáshoz

A „Sony | Music Center” segítségével zenét játszhat le az Amazon Music szolgáltatásból, vagy csatlakoztathatja a hangszórót egy beépített Amazon Alexa eszközhöz.

- 1 Az alkalmazás elindításához koppintson az okostelefon/iPhone [Music Center] elemére.



- 2 A képernyőn, amelyen kiválasztotta a hangszóró nevét, válassza ki a [Settings (Beállítások)] - [Amazon Alexa] - [Initial Setup (Kezdeti beállítások)] elemet.



- 3 A képernyőn megjelenő utasítások alapján végezze el a hangszóró Alexa általi kezelésének beállításait.

Megjegyzés

- Az Amazon Alexa nem érhető el minden nyelven és országban/régióban.
- A „Sony | Music Center” használata előtt győződjön meg arról, hogy létrejött egy Wi-Fi hálózati kapcsolat.

Kapcsolódó témák

- [Előfeltétel 1: A „Sony | Music Center” telepítése és csatlakozás a Wi-Fi hálózathoz](#)
- [A „Sony | Music Center” telepítése](#)

Vezeték nélküli hangszóró
SRS-RA5000

Zene lejátszása Amazon Music alkalmazással

Ha olyan okostelefont/iPhone-t használ, amelyre Amazon Music alkalmazás van telepítve, lejátszhat Amazon Music szolgáltatásból szerzett zenét.

Az Amazon Music szolgáltatásból elérhető 360 Reality Audio-kompatibilis zenét is lejátszhat.

360 Reality Audio-kompatibilis zene lejátszásához fel kell iratkoznia az Amazon Music Unlimited szolgáltatásra.

Megjegyzés

- Az alkalmazás letöltéséhez és a hálózati szolgáltatások használatához további regisztrációk és kommunikációs díjak vagy egyéb jutalékok kifizetése lehet szükséges.

1 Töltse le és telepítse az Amazon Music alkalmazást okostelefonjára/iPhone eszközére.



2 Indítsa el az Amazon Music alkalmazást, és válassza ki a lejátszani kívánt zenét.

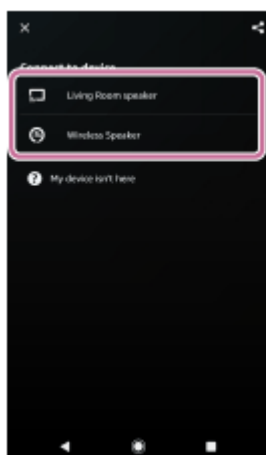
A 360 Reality Audio-kompatibilis zeneszámokat [360] ikon jelzi.

3 Koppintson a (Cast) elemre.

4 A zenelejátszás céleszközeként válassza ki a hangszórót.

Koppintson az Alexa Cast () vagy a Cast () ikonnal jelölt hangszórónévre.

Ha az Alexa kezdeti beállításainál hangszóró neveként a „Wireless Speaker” nevet adta meg, az eszközök listájában [Wireless Speaker] jelenik meg.



Megjegyzés

- A „Sony | Music Center” alkalmazás segítségével ellenőrizheti az adatfolyam-szolgáltatásokat, amelyek 360 Reality Audio-kompatibilis zenét szolgáltatnak. A „Sony | Music Center” alkalmazásban válassza ki a hangszórót, majd válassza a [Settings]

(Beállítások)] - [About 360 Reality Audio (A 360 Reality Audio névjegye)] - [Next (Tovább)] lehetőséget.

- Az alkalmazás műszaki adatai és külalakja előzetes bejelentés nélkül megváltozhatnak.

Kapcsolódó témák

- [Mire használható a „Sony | Music Center”](#)

4-748-669-61(4) Copyright 2020 Sony Corporation

Vezeték nélküli hangszóró
SRS-RA5000

Zene lejátszása beépített Alexa eszközzel beszéd útján

Beépített Alexa eszközbe beszélve Alexa-kompatibilis adatfolyam-szolgáltatásból származó zenét sugározhat a hangszóróba.

1 A zene lejátszásához beszéljen a beépített Alexa eszközbe.

A beépített Alexa eszköz hangutasításairól a „Sony | Music Center” alkalmazásban talál részletes leírást.



Megjegyzés

- Az Amazon Alexa nem érhető el minden nyelven és országban/régióban.
- A hangutasítások használatához beépített Amazon Alexa eszköz (nem tartozék), például Amazon Echo szükséges. Ha a hangszóróval egy beépített Alexa eszközt használ, hangutasításokat használhat a zeneszámok lejátszására, a következő/aktuális zeneszám elejére való ugrásra és a hangerő szabályozására.
- A hangszóróhoz nem minden Amazon Alexa funkció érhető el.

Kapcsolódó témák

- [Mire használható a „Sony | Music Center”](#)

Vezeték nélküli hangszóró
SRS-RA5000

A „Google Home” telepítése és csatlakozás a Wi-Fi hálózathoz

Telepítse a „Google Home” alkalmazást okostelefonjába/iPhone-jába, majd csatlakoztassa a hangszórót egy Wi-Fi hálózathoz.

Megjegyzés

- A „Google Home” használatához előzőleg létre kell hoznia egy Google fiókot, és be kell jelentkeznie a fiókba.
- Az alkalmazás letöltéséhez és a hálózati szolgáltatások használatához további regisztrációk és kommunikációs díjak vagy egyéb jutalékok kifizetése lehet szükséges.

1 Nyissa meg a Google Play vagy az App Store oldalát az okostelefonból/iPhone-ból.

2 Telepítse a „Google Home” alkalmazást az okostelefonra/iPhone-ra.



3 Helyezze a hangszórót a lehető legközelebb Wi-Fi útválasztóhoz.

1. Hozzon létre vezeték nélküli kapcsolatot az okostelefon/iPhone és a Wi-Fi útválasztó között.
2. Jegyezze le a csatlakoztatott Wi-Fi útválasztó SSID azonosítóját és jelszavát (titkosítási kulcsát).
Egyes vezeték nélküli Wi-Fi útválasztók több SSID-t is használnak.
Ügyeljen arra, hogy azt az SSID azonosítót jegyezze le, amelyet az okostelefon/iPhone vezeték nélküli kapcsolatának a létesítéséhez használt.
Részleteket a Wi-Fi útválasztóhoz mellékelt kezelési útmutatóban talál.
3. A BLUETOOTH funkciót előre be kell kapcsolnia az okostelefonon/iPhone-on.

4 Indítsa el a „Google Home” alkalmazást, és a képernyőn megjelenő utasítások alapján csatlakoztassa hangszóróját ahhoz a Wi-Fi hálózathoz, amelyhez okostelefonja/iPhone eszköze is csatlakozik.



5 A képernyőn megjelenő utasítások alapján végezze el a hangszóró kezdeti beállításait.

A szolgáltatástól függően lehet, hogy előzőleg fiókot kell létrehoznia.

Megjegyzés

- A Wi-Fi beállításokkal kapcsolatos részleteket a Wi-Fi útválasztóhoz mellékelt kezelési útmutatóban talál.

Vezeték nélküli hangszóró
SRS-RA5000

Zene lejátszása TIDAL alkalmazással

Ha olyan okostelefont/iPhone-t használ, amelyre TIDAL alkalmazás van telepítve, lejátszhat TIDAL szolgáltatásból szerzett zenét.

A TIDAL szolgáltatásból elérhető 360 Reality Audio-kompatibilis zenét is lejátszhat.

360 Reality Audio-kompatibilis zene lejátszásához fel kell iratkoznia az TIDAL HiFi szolgáltatáscsomagra.

Megjegyzés

- Lehet, hogy a TIDAL nem érhető el minden nyelven és országban/régióban.
- Az alkalmazás letöltéséhez és a hálózati szolgáltatások használatához további regisztrációk és kommunikációs díjak vagy egyéb jutalékok kifizetése lehet szükséges.

1 Töltse le és telepítse a TIDAL alkalmazást okostelefonjára/iPhone eszközére.



2 Indítsa el a TIDAL alkalmazást, és válassza ki a lejátszani kívánt zenét.

3 Koppintson a (Cast) elemre.

4 A zenelejátszás céleszközeként válassza ki a hangszórót.

Koppintson a hangszóró nevére ([SRS-RA5000] vagy a „Google Home” kezdeti beállításainál megadott eszköznév).

Ha a 2-csatornás hang vagy 360 Reality Audio-kompatibilis zene lejátszását választja, megjelenik a [360RAcast] felirat.

Megjegyzés

- A „Sony | Music Center” alkalmazás segítségével ellenőrizheti az adatfolyam-szolgáltatásokat, amelyek 360 Reality Audio-kompatibilis zenét szolgáltatnak. A „Sony | Music Center” alkalmazásban válassza ki a hangszórót, majd válassza a [Settings (Beállítások)] - [About 360 Reality Audio (A 360 Reality Audio névjegye)] - [Next (Tovább)] lehetőséget.
- Az alkalmazás műszaki adatai és külalakja előzetes bejelentés nélkül megváltozhatnak.

Kapcsolódó témák

- [Mire használható a „Sony | Music Center”](#)

Vezeték nélküli hangszóró
SRS-RA5000

A „Google Home” telepítése és csatlakozás a Wi-Fi hálózathoz

Telepítse a „Google Home” alkalmazást okostelefonjába/iPhone-jába, majd csatlakoztassa a hangszórót egy Wi-Fi hálózathoz.

Megjegyzés

- A „Google Home” használatához előzőleg létre kell hoznia egy Google fiókot, és be kell jelentkeznie a fiókba.
- Az alkalmazás letöltéséhez és a hálózati szolgáltatások használatához további regisztrációk és kommunikációs díjak vagy egyéb jutalékok kifizetése lehet szükséges.

1 Nyissa meg a Google Play vagy az App Store oldalát az okostelefonból/iPhone-ból.

2 Telepítse a „Google Home” alkalmazást az okostelefonra/iPhone-ra.



3 Helyezze a hangszórót a lehető legközelebb Wi-Fi útválasztóhoz.

1. Hozzon létre vezeték nélküli kapcsolatot az okostelefon/iPhone és a Wi-Fi útválasztó között.
2. Jegyezze le a csatlakoztatott Wi-Fi útválasztó SSID azonosítóját és jelszavát (titkosítási kulcsát).
Egyes vezeték nélküli Wi-Fi útválasztók több SSID-t is használnak.
Ügyeljen arra, hogy azt az SSID azonosítót jegyezze le, amelyet az okostelefon/iPhone vezeték nélküli kapcsolatának a létesítéséhez használt.
Részleteket a Wi-Fi útválasztóhoz mellékelt kezelési útmutatóban talál.
3. A BLUETOOTH funkciót előre be kell kapcsolnia az okostelefonon/iPhone-on.

4 Indítsa el a „Google Home” alkalmazást, és a képernyőn megjelenő utasítások alapján csatlakoztassa hangszóróját ahhoz a Wi-Fi hálózathoz, amelyhez okostelefonja/iPhone eszköze is csatlakozik.



5 A képernyőn megjelenő utasítások alapján végezze el a hangszóró kezdeti beállításait.

A szolgáltatástól függően lehet, hogy előzőleg fiókot kell létrehoznia.

Megjegyzés

- A Wi-Fi beállításokkal kapcsolatos részleteket a Wi-Fi útválasztóhoz mellékelt kezelési útmutatóban talál.

Vezeték nélküli hangszóró
SRS-RA5000

Zene lejátszása más adatfolyam-szolgáltatásokkal kompatibilis alkalmazásból

Ha olyan okos telefont/iPhone-t használ, amelyre egy ön által választott adatfolyam-szolgáltatással kompatibilis alkalmazás van telepítve, lejátszhat 2-csatornás hangot vagy 360 Reality Audio kompatibilis zenét.

Az adatfolyam-szolgáltatástól függően lehet, hogy 360 Reality Audio-kompatibilis zene lejátszásához prémium csomagra kell előfizetnie.

Megjegyzés

- Az alkalmazás letöltéséhez és a hálózati szolgáltatások használatához további regisztrációk és kommunikációs díjak vagy egyéb jutalékok kifizetése lehet szükséges.

- 1 Töltsön le és telepítsen egy ön által választott adatfolyam-szolgáltatással kompatibilis alkalmazást okos telefonjára/iPhone eszközére.**
- 2 Indítsa el az 1 lépésben letöltött alkalmazást, és válassza ki a lejátszani kívánt zenét.**
- 3 Kattintson a sugárzás ikonjára.**
A sugárzás ikonja az alkalmazástól függően különböző lehet.
- 4 A zenelejátszás céleszközeként válassza ki a hangszórót.**
Koppintson a hangszóró nevére ([SRS-RA5000] vagy a „Google Home” kezdeti beállításainál megadott eszköz név).

Megjegyzés

- A „Sony | Music Center” alkalmazás segítségével ellenőrizheti az adatfolyam-szolgáltatásokat, amelyek 360 Reality Audio-kompatibilis zenét szolgáltatnak. A „Sony | Music Center” alkalmazásban válassza ki a hangszórót, majd válassza a [Settings (Beállítások)] - [About 360 Reality Audio (A 360 Reality Audio névjegye)] - [Next (Tovább)] lehetőséget.
- Az alkalmazás műszaki adatai és külalakja előzetes bejelentés nélkül megváltozhatnak.

Kapcsolódó témák

- [Mire használható a „Sony | Music Center”](#)

Vezeték nélküli hangszóró
SRS-RA5000

Zenehallgatás Spotify szolgáltatásból

Használd a telefont, táblagépet vagy számítógépet a Spotify távirányítójaként.
További tudnivalókat a <https://www.spotify.com/connect/> oldalon olvashatsz.



Vezeték nélküli hangszóró
SRS-RA5000

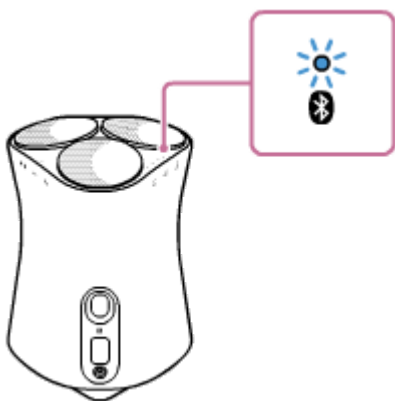
Párosítás és kapcsolat BLUETOOTH eszközökkel

Kettő vagy több BLUETOOTH eszközzel való párosításhoz végezze el az alábbi párosítási eljárást az összes eszközzel. A hangszóró használata előtt ügyeljen az alábbiakra:

- A BLUETOOTH eszközt a hangszórótól legfeljebb 1 m távolságra helyezze el.
- Csatlakoztassa a hangszórót egy fali aljzathoz a (mellékelt) tápegység segítségével.
- A hangszóróhoz csatlakoztatott BLUETOOTH eszközön csökkentse a hangerőt, vagy állítsa le az eszközön a lejátszást, hogy megelőzze a hangszóró által esetleg kiadott hirtelen erős hangot. A párosított BLUETOOTH eszköztől függően lehet, hogy a BLUETOOTH eszköz hangerőszintje szinkronizálódik a hangszóró hangerejével, ha a BLUETOOTH csatlakozás létrejötté után elindítja a zenelejátszást.
- Készítse elő a BLUETOOTH eszközhöz mellékelt kezelési útmutatót referencia céljából.

1 Tartsa megérintve a hangszóró (Tápellátás)/ PAIRING gombját legalább 2 másodpercig.

A BLUETOOTH jelzőfény (kék) gyorsan villogni kezd, és a hangszóró párosítási módba lép.



Tipp

- Ha a BLUETOOTH jelzőfény nem villog, lehet, hogy a hangszóró már csatlakozik a BLUETOOTH eszközhöz. Ebben az esetben a hangszóró kikapcsolása után végezze el újra a párosítási műveleteket.

2 A hangszóró felismeréséhez végezze el a párosítási eljárást a BLUETOOTH eszközön.

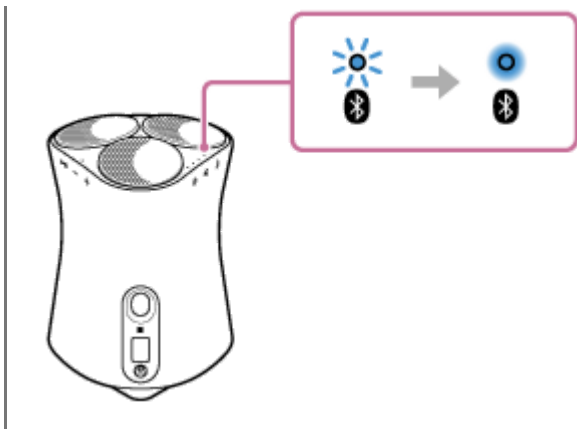
Amikor a BLUETOOTH eszköz kijelzőjén megjelenik a felismert eszközök listája, válassza ki a hangszóró nevét ([SRS-RA5000]) vagy azt a nevet, amelyet a Wi-Fi hálózat beállítása során adott meg).

Ha jelszó* megadására utasító üzenet jelenik meg a BLUETOOTH eszköz képernyőjén, írja be a „0000” kódot.

* A jelszó „jelkód”, „PIN-kód”, „PIN-szám” vagy „jelkulcs” néven is ismert.

3 A BLUETOOTH kapcsolat létrehozásához kövesse a BLUETOOTH eszköz képernyőjén megjelenő utasításokat.

Amikor a BLUETOOTH kapcsolat létrejön, a hangszóró sípol, és a BLUETOOTH jelzőfény villogásról tartós világításra vált.



Tipp

- A BLUETOOTH eszközök működtetéséről további részleteket a BLUETOOTH eszközhöz mellékelt kezelési útmutatóban talál.

Megjegyzés

- Ha a hangszóró kilép a BLUETOOTH párosítási módból, mielőtt befejezné az eljárást, és a hangszóró neve nem jelenik meg a BLUETOOTH eszköz képernyőjén, ismételje meg az eljárást az 1 lépéstől.
- Miután a hangszórót párosította a BLUETOOTH eszközzel, nincs szükség további párosításra az alábbi esetek kivételével:
 - A párosítási információk töröltek javítási munkák stb. következtében.
 - A hangszóró párosítási információit törölték a BLUETOOTH eszközről.
 - A hangszóró inicializálódik.
Az összes párosítási információ törölődik.
- A BLUETOOTH csatlakozás útján történő videózás nem ajánlott. A videó és a hang között némi csúszás jön létre.
- Ez a hangszóró nem támogatja a BLUETOOTH HFP (Hands-free Profile)/HSP (Headset Profile) profilt, amely lehetővé teszi a BLUETOOTH mobiltelefonból történő kézhasználat nélküli hívásokat.

Kapcsolódó témák

- [A csatlakoztatott BLUETOOTH eszközön lévő zene hallgatása](#)
- [A BLUETOOTH csatlakozás bontása \(a használat után\)](#)

Vezeték nélküli hangszóró
SRS-RA5000

Csatlakoztatás NFC-kompatibilis eszközhöz One-touch funkcióval (NFC)

Ha megérinti a bekapcsolt hangszórót egy NFC-kompatibilis eszközzel, például egy okostelefonnal, a hangszóró megkezdi a párosítást, létrehozza a BLUETOOTH kapcsolatot.

Kompatibilis okostelefonok

NFC-kompatibilis okostelefonok telepített Android™ 5.0 vagy újabb rendszerrel

Kompatibilis WALKMAN® modellek

NFC-kompatibilis WALKMAN® modellek *

* Ha WALKMAN® eszköze kompatibilis az NFC funkcióval, még nem biztos, hogy BLUETOOTH kapcsolatot tud létrehozni hangszórójával One-touch technológia segítségével. A kompatibilis eszközökről további részleteket a WALKMAN® eszközhöz mellékelt kezelési útmutatóban talál.

NFC

Az NFC (Near Field Communication) technológia lehetővé teszi kis hatótávolságon belüli, különféle eszközök közötti vezeték nélküli kommunikációt, ideértve az okostelefonokat és IC címkéket is.

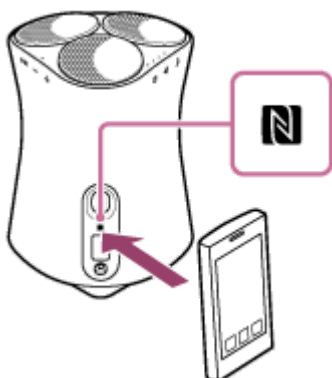
Az NFC funkciónak köszönhetően az adatátvitel – például a BLUETOOTH párosítása – egyszerűen megoldható az NFC-kompatibilis eszközök összeérintésével (az egyes eszközökön megjelölt N jelnél).

A művelet megkezdése előtt tegye a következőket.

- Állítsa le a lejátszást a eszközön.
- Az eszközön és a hangszórón csökkentse a hangerőt, hogy megelőzze a hangszóró által kiadott hirtelen erős hangot. Az eszköztől függően az eszköz hangerőszintje szinkronizálódhat a hangszóróval.
- Oldja fel a készüléken a képernyőzárat.

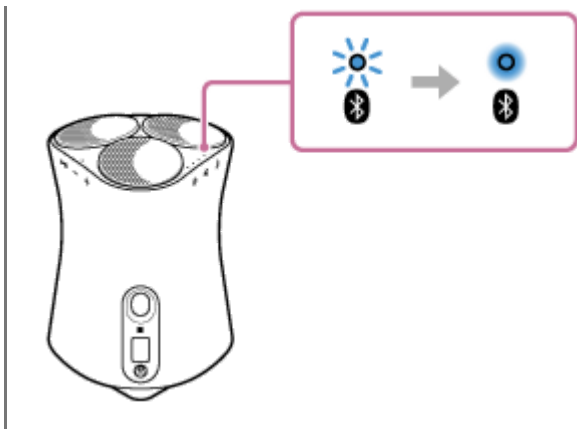
1 Az eszközön kapcsolja be az NFC funkciót.

2 Érintse és tartsa a hangszóró N jelét az eszköz N jeléhez, amíg az eszköz rezegni nem kezd. (Ez néhány másodpercig is eltarthat.)



3 A BLUETOOTH kapcsolat létrehozásához kövesse a BLUETOOTH eszköz képernyőjén megjelenő utasításokat.

Amikor a BLUETOOTH kapcsolat létrejön, a hangszóró sípol, és a BLUETOOTH jelzőfény villogásra vált.



Tipp

- A BLUETOOTH kapcsolat bontásához érintse újra az NFC-kompatibilis eszköz N jelét a hangszóró N jeléhez.
- Ha nem jön létre a BLUETOOTH kapcsolat, próbálja ki a következőket:
 - Tartsa az NFC-kompatibilis eszközt a hangszóró N jelét érintve, amíg az eszköz rezegni nem kezd.
 - Tartsa az NFC-kompatibilis eszközt a hangszóró N jeléhez érintve, és lassan mozgassa az eszközt.
 - Ha az NFC-kompatibilis eszköz tokban van, távolítsa el a tokot.
- Ha a hangszóró már csatlakozik egy másik eszközhöz BLUETOOTH csatlakozás útján, és az NFC-kompatibilis eszközt a hangszóróhoz érinti, a kapcsolat megszakad, és BLUETOOTH kapcsolat jön létre a hangszóróval (egy érintéses kapcsolatváltás).

Kapcsolódó témák

- [A csatlakoztatott BLUETOOTH eszközön lévő zene hallgatása](#)
- [A BLUETOOTH csatlakozás bontása \(a használat után\)](#)

Vezeték nélküli hangszóró
SRS-RA5000

Párosítás számítógéppel (Windows)


A párosítás a vezeték nélküli BLUETOOTH eszközök adatainak kölcsönös regisztrálási eljárása.

Az első ízben történő BLUETOOTH kapcsolat létrehozásához párosítani kell egy eszközt a hangszóróval. További eszközök párosítása esetén végezze el ugyanezt az eljárást.

Támogatott operációs rendszerek

Windows 10, Windows 8.1

A művelet megkezdése előtt tegye a következőket.

- Helyezze a számítógépet a hangszórótól legfeljebb 1 m távolságra.
- Csatlakoztassa a hangszórót egy fali aljzathoz a (mellékelt) tápegység segítségével.
- Az egymáshoz csatlakoztatott számítógépen és a hangszórón csökkentse a hangerőt, vagy állítsa le a lejátszást, hogy megelőzze a hangszóró által esetleg kiadott hirtelen erős hangot.
- Állítsa a számítógép hangszóróját bekapcsolt állapotba.
Ha a számítógép hangszórójának beállítása  (néma), a BLUETOOTH hangszóró nem ad ki hangot.

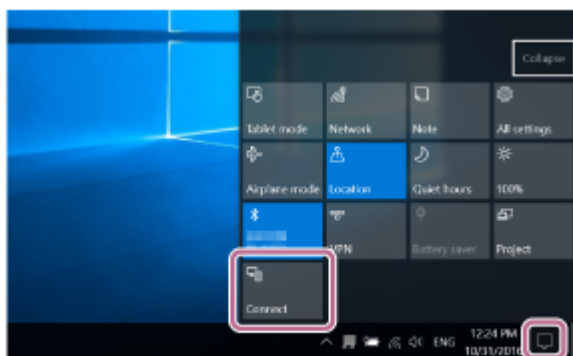
– Ha a számítógép hangszórója bekapcsolt állapotban van:



1 A számítógépen készítse elő a hangszóró keresését.

Windows 10 esetén

Válassza az [Action Center] - [Connect] lehetőséget a képernyő jobb alsó sarkában lévő tálcán.




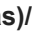
Windows 8.1 esetén

Kattintson jobb gombbal a [Start] gombra, majd kattintson a [Control Panel] elemre.

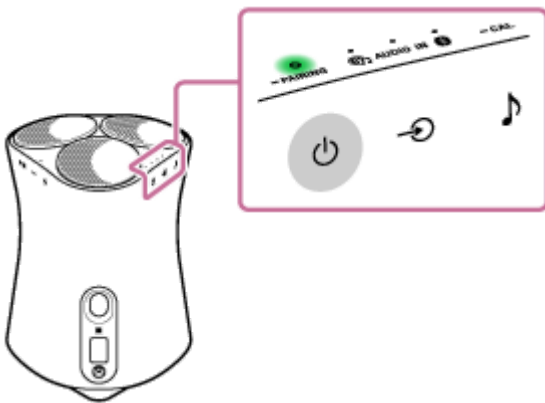
Amikor megjelenik az [All Control Panel Items], válassza a [Devices and Printers] elemet.

Ha a [Control Panel] képernyő jelenik meg az [All Control Panel Items] helyett, válassza a [Large icons] vagy a [Small icons] lehetőséget a képernyő jobb felső sarkában lévő [View by] menüből.



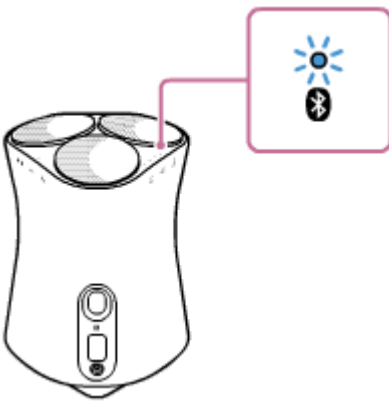
- 2 A  (Tápellátás)/  gomb megérintésével kapcsolja be a hangszórót.

A Tápellátás kijelzője (zöld) vilgítani kezd.



- 3 Tartsa megérintve a hangszóró  (Tápellátás)/  gombját legalább 2 másodpercig.

A BLUETOOTH jelzőfény (kék) gyorsan villogni kezd, és a hangszóró párosítási módba lép.



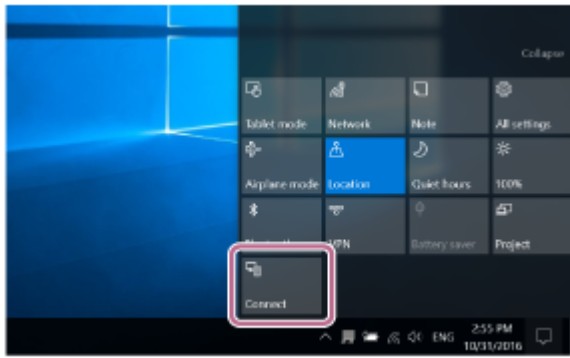
Tipp

- Ha a BLUETOOTH jelzőfény nem villog, lehet, hogy a hangszóró már csatlakozik a BLUETOOTH eszközhöz. Ebben az esetben a hangszóró kikapcsolása után végezze el újra a párosítási műveleteket.

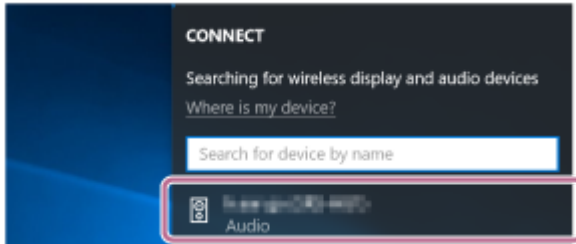
- 4 A számítógépen keresse meg a hangszórót.

Windows 10 esetén

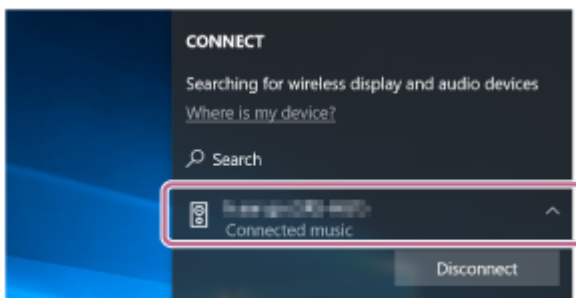
1. Válassza [Connect] lehetőséget a képernyő jobb alsó sarkában lévő Action Center alkalmazásban.



2. Válassza ki a hangszóró nevét ([SRS-RA5000] vagy azt a nevet, amelyet a Wi-Fi hálózat beállítása során adott meg).

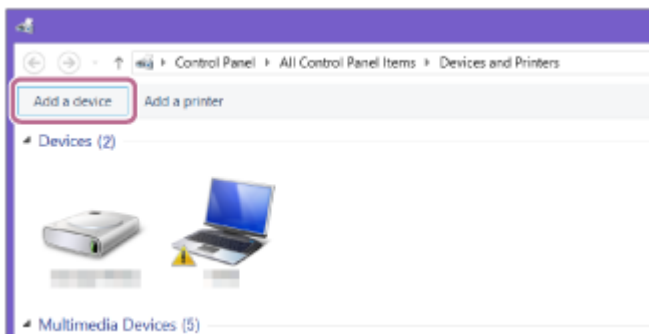


Ha a hangszóró neve nem jelenik meg a képernyőn, ismételje meg az eljárást a **3** lépéstől. A párosítást követően automatikusan létrejön a BLUETOOTH kapcsolat, és a képernyőn megjelenik a [Connected music] üzenet. Folytassa a **6** lépéssel.

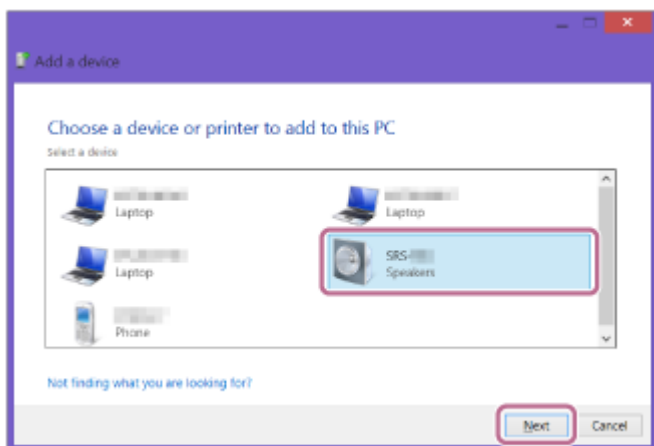


Windows 8.1 esetén

1. Kattintson az [Add a device] elemre.



2. Válassza ki a hangszóró nevét ([SRS-RA5000] vagy azt a nevet, amelyet a Wi-Fi hálózat beállítása során adott meg), majd kattintson a [Next] elemre.

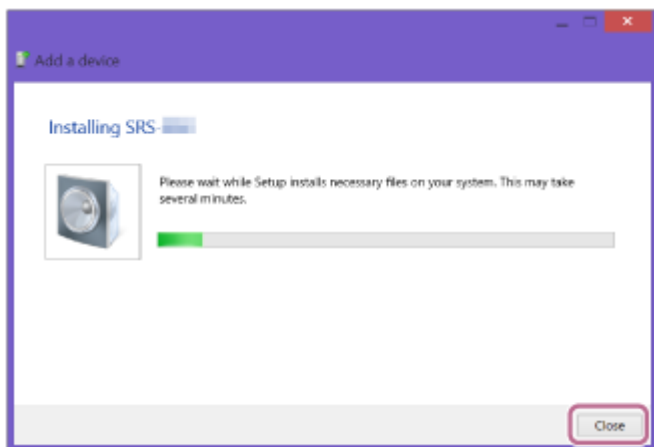


Ha jelszó* megadására van szükség, írja be a „0000” kódot.

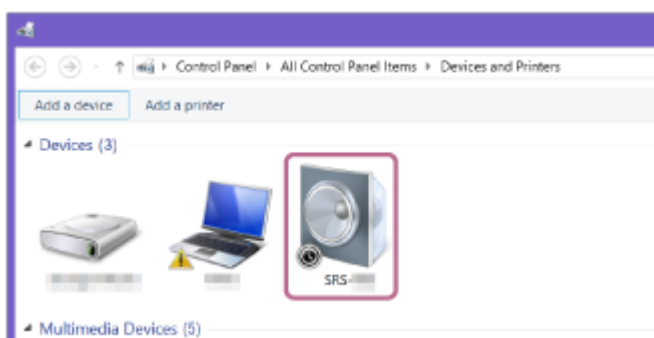
Ha a hangszóró neve nem jelenik meg, végezze el a műveletet újra a 3 lépéstől.

* A jelszó „jelkód”, „PIN-kód”, „PIN-szám” vagy „jelkulcs” néven is ismert.

- Amikor megjelenik az illesztőprogram telepítési képernyője, kattintson a [Close] gombra. A számítógép megkezdja az illesztőprogram telepítését.



A telepítés során egy „🔊” jel jelenik meg a hangszóró ikon bal alsó sarkában. Amikor eltűnik a „🔊” jel, az illesztőprogram telepítése befejeződött. Folytassa az 5 lépéssel.



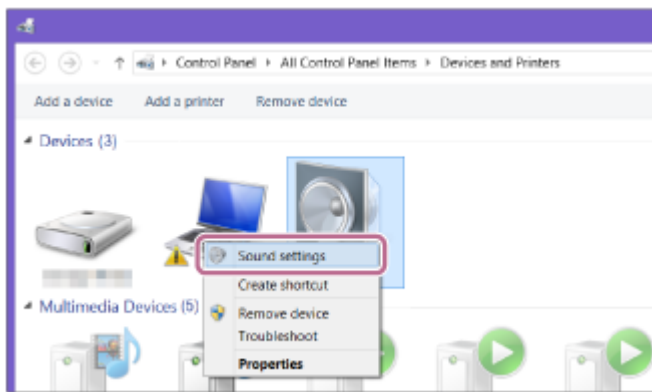
5 Regisztrálja a hangszórót a számítógépen.

Windows 10 esetén

A párosítást követően automatikusan létrejön a BLUETOOTH kapcsolat, és a képernyőn megjelenik a [Connected music] üzenet. Folytassa a 6 lépéssel.

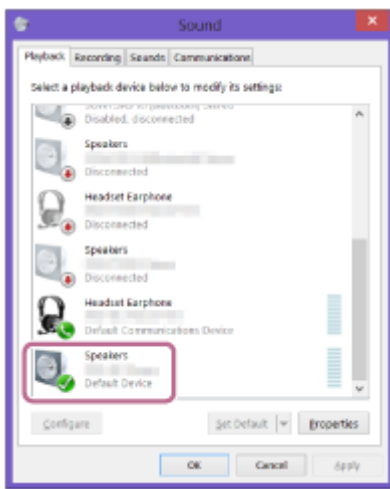
Windows 8.1 esetén

- Kattintson jobb gombbal a hangszóró nevére ([SRS-RA5000] vagy arra a névre, amelyet a Wi-Fi hálózat beállítása során adott meg) a [Devices] listán, majd a megjelenő menüben válassza ki a [Sound settings] elemet.

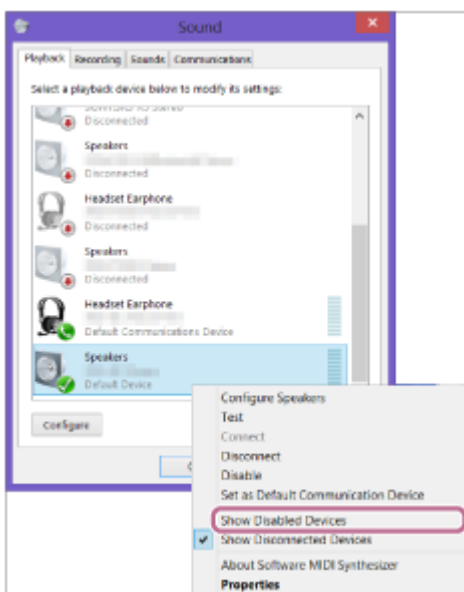


2. A [Sound] képernyőn erősítse meg a hangszóró nevét.

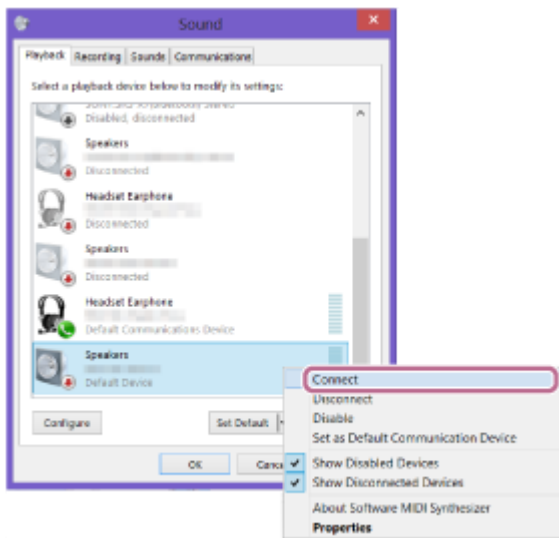
- Ha a hangszóró ikonján egy pipa (zöld) látható, folytassa a **6** lépéssel.



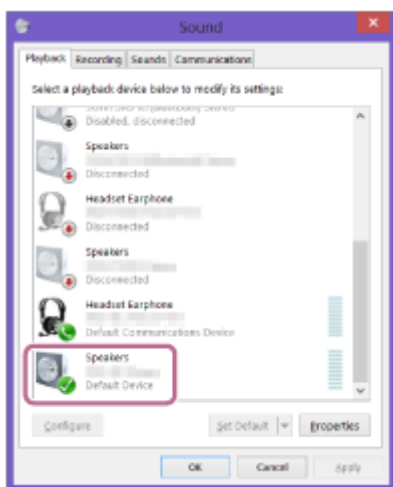
- Ha a hangszóró ikonján nincs pipa (zöld), folytassa az **5**-3 lépéssel.
- Ha a hangszóró neve ([SRS-RA5000] vagy az a név, amelyet a Wi-Fi hálózat beállítása során adott meg) nem jelenik meg, kattintson jobb gombbal a [Sound] képernyőre, és a megjelenő menüben válassza a [Show Disabled Devices] elemet. Ezután folytassa az **5**-3 lépéssel.



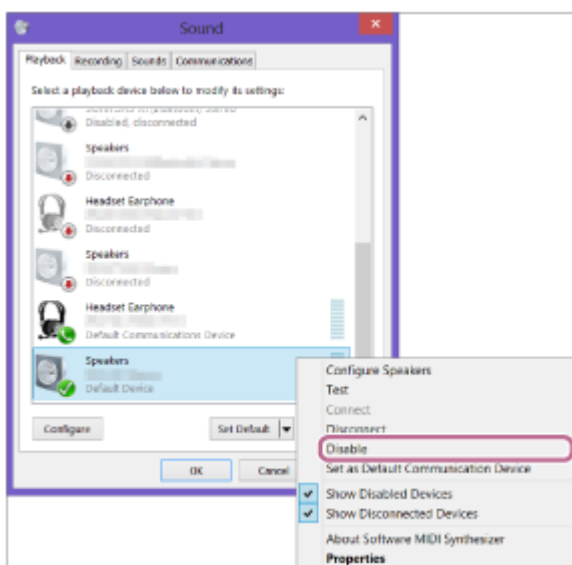
3. Kattintson jobb gombbal a hangszóró nevére, és a megjelenő menüben válassza a [Connect] elemet.



A hangszóró sikeres csatlakoztatása után egy pipa jelenik meg a hangszóró ikonján a [Sound] képernyőn. Folytassa a **6** lépéssel.

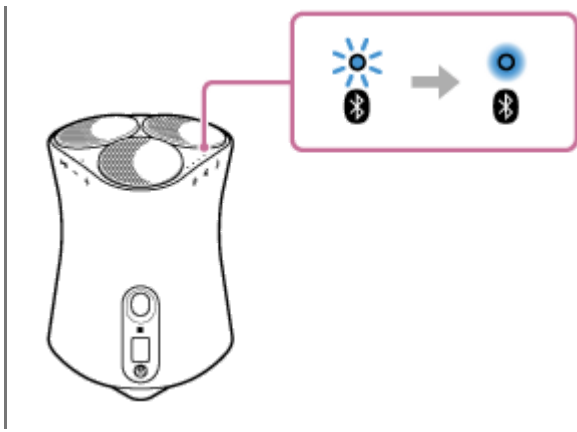


Ha a hangszórónál nem lehet a [Connect] lehetőségre kattintani, válassza a [Disable] lehetőséget a pipát (zöld) tartalmazó [Default Device] elemen.



6 Győződjön meg arról, hogy a BLUETOOTH csatlakozás létrejött.

Amikor a BLUETOOTH kapcsolat létrejön, a hangszóró sípol, és a BLUETOOTH jelzőfény villogásra vált.



Tipp

- A fentiekben ismertetett eljárás csupán tájékoztató jellegű. Részleteket a számítógéphez mellékelt kezelési útmutatóban talál. Azonban a működés nem garantált az összes számítógéppel. Házilag összeállított számítógépekkel való működtetésre nem vonatkozik a jótállás.

Megjegyzés

- Ha a hangszóró kilép a BLUETOOTH párosítási módból, mielőtt befejezné az eljárást, és a hangszóró neve nem jelenik meg a BLUETOOTH eszköz képernyőjén, ismétlje meg az eljárást a **3** lépéstől.
- Miután a hangszórót párosította a számítógéppel, nincs szükség további párosításra az alábbi esetek kivételével:
 - A párosítási információk töröltek javítási munkák stb. következtében.
 - A hangszóró párosítási információit törölték a számítógépből.
 - A hangszóró inicializálódik.
Az összes párosítási információ törölődik.
- A hangszóró jelszava „0000”. Ha a „0000” kódtól eltérő jelszót állít be a számítógépen, a hangszóróval történő párosítás sikertelen lesz.

Kapcsolódó témák

- [A csatlakoztatott BLUETOOTH eszközön lévő zene hallgatása](#)
- [A BLUETOOTH csatlakozás bontása \(a használat után\)](#)

Vezeték nélküli hangszóró
SRS-RA5000

Párosítás számítógéppel (Mac)


A párosítás a vezeték nélküli BLUETOOTH eszközök adatainak kölcsönös regisztrálási eljárása.

Az első ízben történő BLUETOOTH kapcsolat létrehozásához párosítani kell egy eszközt a hangszóróval. További eszközök párosítása esetén végezze el ugyanezt az eljárást.

Támogatott operációs rendszerek

macOS High Sierra (10.13 verzió)

A művelet megkezdése előtt tegye a következőket.

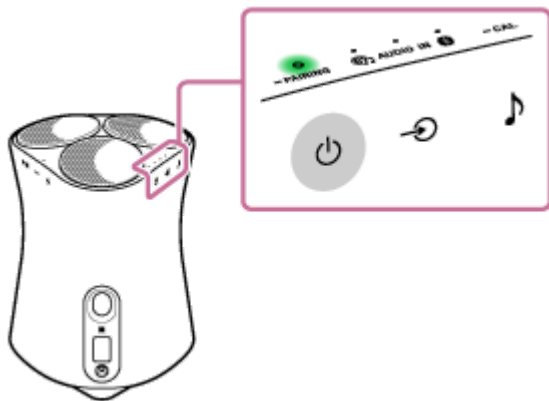
- Helyezze a számítógépet a hangszórótól legfeljebb 1 m távolságra.
- Csatlakoztassa a hangszórót egy fali aljzathoz a (mellékelt) tápegység segítségével.
- Az egymáshoz csatlakoztatott számítógépen és a hangszórón csökkentse a hangerőt, vagy állítsa le a lejátszást, hogy megelőzze a hangszóró által esetleg kiadott hirtelen erős hangot.
- Állítsa a számítógép hangszóróját bekapcsolt állapotba.
Ha a számítógép hangszórójának beállítása  (néma), a BLUETOOTH hangszóró nem ad ki hangot.

– Ha a számítógép hangszórója bekapcsolt állapotban van:



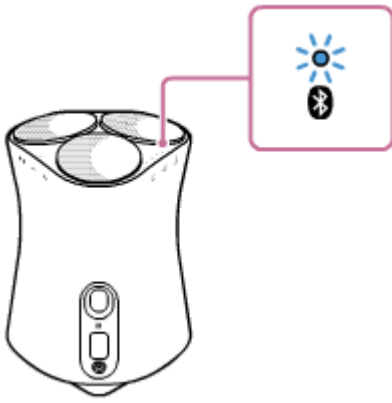
- 1 A  (Tápellátás)/  gomb megérintésével kapcsolja be a hangszórót.

A Tápellátás kijelzője (zöld) világítani kezd.



- 2 Tartsa megérintve a hangszóró  (Tápellátás)/  gombját legalább 2 másodpercig.


A BLUETOOTH jelzőfény (kék) gyorsan villogni kezd, és a hangszóró párosítási módba lép.

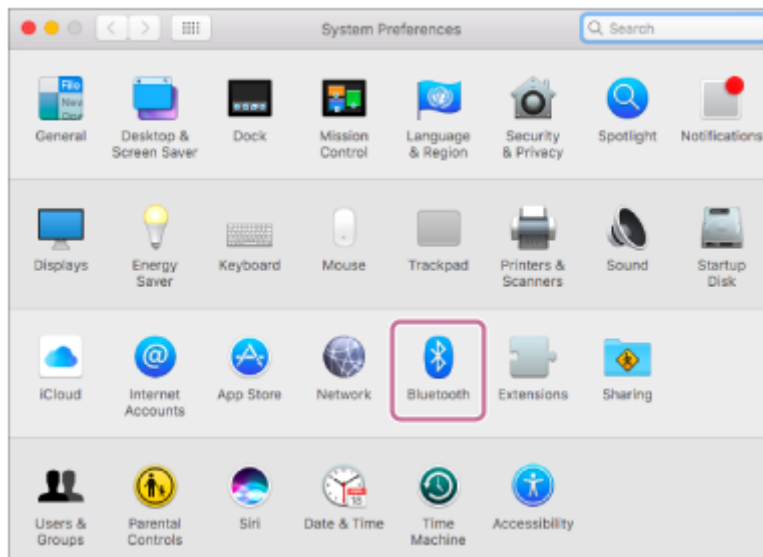


Tipp

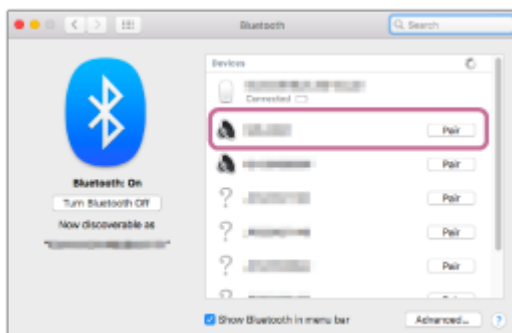
- Ha a BLUETOOTH jelzőfény nem villog, lehet, hogy a hangszóró már csatlakozik a BLUETOOTH eszközhöz. Ebben az esetben a hangszóró kikapcsolása után végezze el újra a párosítási műveleteket.

3 A számítógépen keresse meg a hangszórót.

1. Válassza az [ (System Preferences)] - [Bluetooth] lehetőséget a képernyő jobb alsó sarkában lévő tálcán.

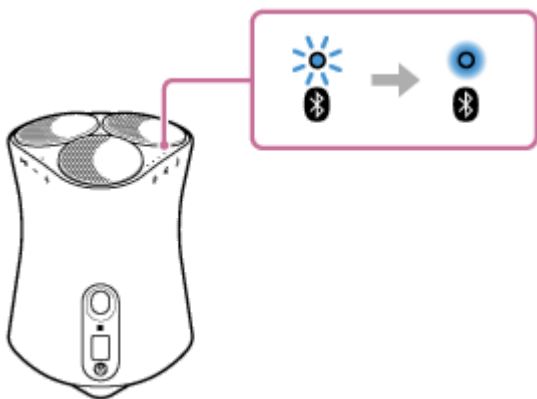


2. Válassza ki a hangszóró nevét ([SRS-RA5000] vagy azt a nevet, amelyet a Wi-Fi hálózat beállítása során adott meg) a Bluetooth képernyőn, majd kattintson a [Pair] elemre.



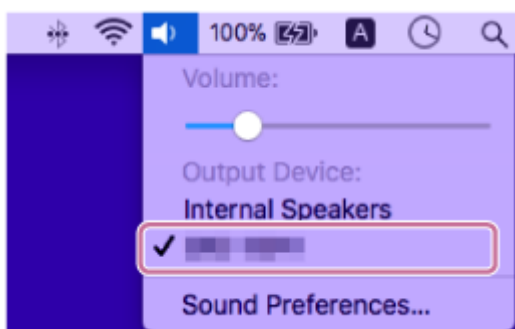
4 Győződjön meg arról, hogy a BLUETOOTH csatlakozás létrejött.

Amikor a BLUETOOTH kapcsolat létrejön, a hangszóró sípol, és a BLUETOOTH jelzőfény villogásra vált.



- 5 Kattintson a képernyő jobb felső sarkában lévő hangszóró ikonra, és az [Output Device] listából válassza ki a hangszóró nevét ([SRS-RA5000] vagy azt a nevet, amelyet a Wi-Fi hálózat beállítása során adott meg).

A zene és egyébek lejátszását számítógépből is élvezheti.



Tipp

- A fentiekben ismertetett eljárás csupán tájékoztató jellegű. Részleteket a számítógéphez mellékelt kezelési útmutatóban talál.

Megjegyzés

- Ha a hangszóró kilép a BLUETOOTH párosítási módból, mielőtt befejezné az eljárást, és a hangszóró neve nem jelenik meg a BLUETOOTH eszköz képernyőjén, ismételje meg az eljárást a 2 lépéstől.
- Miután a hangszórót párosította a számítógéppel, nincs szükség további párosításra az alábbi esetek kivételével:
 - A párosítási információk töröltek javítási munkák stb. következtében.
 - A hangszóró párosítási információit törölték a számítógépből.
 - A hangszóró inicializálódik.
Az összes párosítási információ törölődik.
- A hangszóró jelszava „0000”. Ha a „0000” kódtól eltérő jelszót állít be a számítógépen, a hangszóróval történő párosítás sikertelen lesz.

Kapcsolódó témák

- [A csatlakoztatott BLUETOOTH eszközön lévő zene hallgatása](#)
- [A BLUETOOTH csatlakozás bontása \(a használat után\)](#)

Vezeték nélküli hangszóró
SRS-RA5000

A csatlakoztatott BLUETOOTH eszközön lévő zene hallgatása

Egy BLUETOOTH eszközön lévő zenét akkor hallgathatja, és akkor kezelheti a hangszóróból BLUETOOTH csatlakozás útján, ha az támogatja az alábbi BLUETOOTH profilokat.

A2DP (Advanced Audio Distribution Profile)

Lehetővé teszi a minőségi hang-tartalom lejátszását vezeték nélküli kapcsolattal.

AVRCP (Audio Video Remote Control Profile)

Lehetővé teszi a hangerő szabályozását, valamint a lejátszást, szüneteltetést vagy a következő/aktuális zeneszám elejére ugrást.

A műveletek a BLUETOOTH eszköztől függően eltérhetnek. Olvassa el a BLUETOOTH eszközhöz mellékelt kezelési útmutatót is.

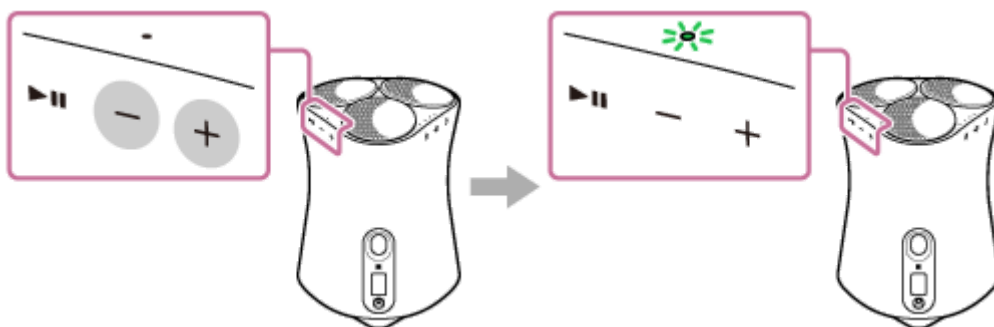
Megjegyzés

- A lejátszás előtt győződjön meg arról, hogy a BLUETOOTH eszközön és a hangszórón mérsékelt hangerőszint van beállítva, hogy megelőzze a hangszóró által kiadott hirtelen erős hangot.
A BLUETOOTH eszköztől függően lehet, hogy a hangszóró hangerőszintje nem állítható a BLUETOOTH eszközön, amíg az eszközön a lejátszás le van állítva/szünetel.
- Ez a hangszóró nem támogatja a BLUETOOTH HFP (Hands-free Profile)/HSP (Headset Profile) profilt, amely lehetővé teszi a BLUETOOTH mobiltelefonból történő kézhasználat nélküli hívásokat.

- 1 **A BLUETOOTH eszközön győződjön meg arról, hogy a hangszóróval BLUETOOTH kapcsolatban áll.**
- 2 **Indítsa el a zene lejátszását a BLUETOOTH eszközön.**
- 3 **Állítsa be a hangerőt a hangszóró — (Hangerő -)/ + (Hangerő +) gombjaival vagy a BLUETOOTH eszköz használatával.**

Ha megérinti a hangszóró — (Hangerő -)/ + (Hangerő +) gombját, vagy a BLUETOOTH eszközön változtatja a hangerőt, a Visszajelzés kijelzője egyszer vagy 3-szor felvillan.

A BLUETOOTH eszköztől függően lehet, hogy a hangszóró Visszajelzés kijelzője nem fog felvillanni akkor sem, ha a BLUETOOTH eszközön szabályozza a hangerőt.



A lejátszás során az alábbi műveleteket végezheti el a hangszóró ►|| (Lejátszás/Szüneteltetés) gombjával.

Szüneteltetés

Szüneteltetéséhez érintse meg a lejátszás során a ►|| (Lejátszás/Szüneteltetés) gombot. A szüneteltetés visszavonásához érintse meg újra a gombot.

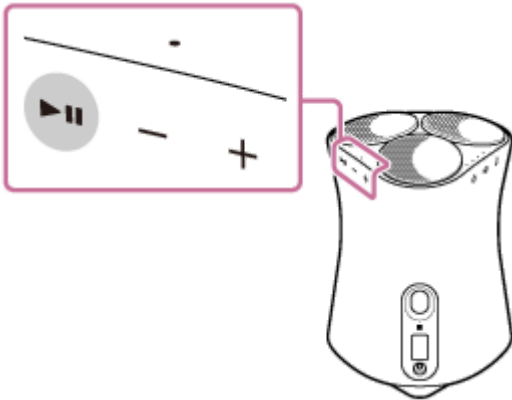
Ugrás a következő zeneszám elejére

A lejátszás során érintse meg gyorsan kétszer a ►|| (Lejátszás/Szüneteltetés) gombot.

Ugrás az aktuális vagy az előző zeneszám elejére*

A lejátszás során érintse meg gyorsan 3-szor a ►|| (Lejátszás/Szüneteltetés) gombot.

* A hangszóró a használt BLUETOOTH eszköztől függően eltérően viselkedhet.



Megjegyzés

- Ha a kommunikáció gyenge, lehet, hogy a BLUETOOTH eszköz nem reagál megfelelően a hangszórón végzett műveletekre.
- A BLUETOOTH eszköztől függően lehet, hogy szabályozni kell a hangerőt, vagy a csatlakoztatott eszközön változtatni kell a hangkimenet beállítását.
- A hangszóróhoz csatlakoztatott BLUETOOTH eszköztől, a kommunikációs környezettől vagy a használat körülményeitől függően zavar vagy a hang akadozása léphet fel.
- A BLUETOOTH csatlakozás útján történő videózás nem ajánlott. A videó és a hang között némi csúszás jön létre.

Kapcsolódó témák

- [Párosítás és kapcsolat BLUETOOTH eszközökkel](#)
- [A BLUETOOTH csatlakozás bontása \(a használat után\)](#)

Vezeték nélküli hangszóró
SRS-RA5000

A BLUETOOTH csatlakozás bontása (a használat után)

Miután befejezte a zene lejátszását a BLUETOOTH eszközön, az alábbi műveletek valamelyikével bontsa a BLUETOOTH csatlakozást.

- Kapcsolja ki a BLUETOOTH eszköz BLUETOOTH funkcióját.
Részleteket az eszközhöz mellékelt kezelési útmutatóban talál.
- Kapcsolja ki a BLUETOOTH eszközt.
- Kapcsolja ki a hangszórót.
- Érintse újra az NFC-kompatibilis eszközt a hangszóró N jeléhez (ha az eszköznek van NFC funkciója).

Tipp

- Miután befejezte a zene lejátszását, a BLUETOOTH kapcsolat a BLUETOOTH eszköztől függően automatikusan megszakadhat.

Kapcsolódó témák

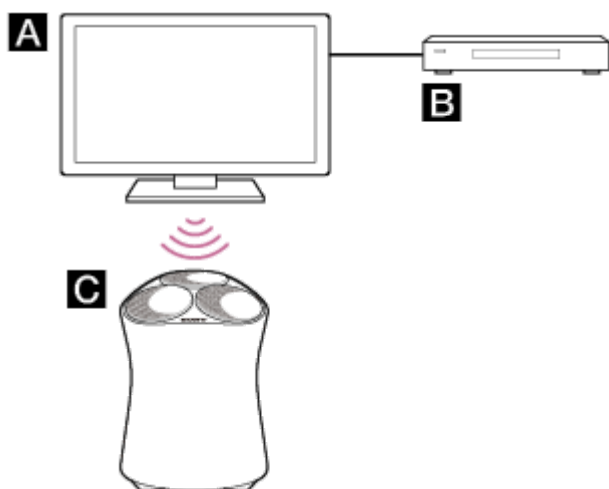
- [A hangszóró csatlakoztatása csatlakozóaljzathoz](#)
- [Csatlakoztatás NFC-kompatibilis eszközhöz One-touch funkcióval \(NFC\)](#)

Vezeték nélküli hangszóró
SRS-RA5000

Párosítás TV készülékkel

Ha Sony márkájú TV* készüléket használ BLUETOOTH funkcióval, a TV vagy a TV-hez csatlakoztatott eszköz hangját a hangszóró és a TV vezeték nélküli csatlakoztatásával játszhatja le.

* A TV készüléknek kompatibilisnek kell lennie az A2DP (Advanced Audio Distribution Profile) BLUETOOTH profillal.



A: TV

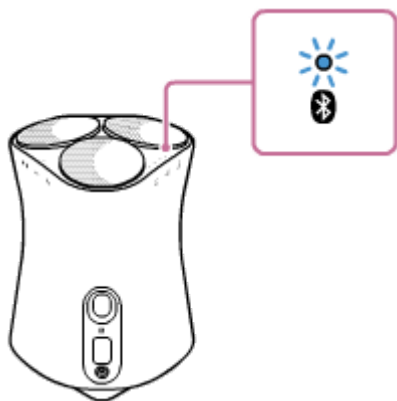
B: Blu-ray Disc lejátszó, kábel-tévé box, műholdvevő box, stb.

C: Hangszóró

A hangszóró és a TV vezeték nélküli csatlakoztatásához el kell végeznie a hangszóró és a TV párosítását a BLUETOOTH funkció segítségével. A párosítás művelete a vezeték nélküli kapcsolatba kerülő BLUETOOTH eszközök előzetes kölcsönös regisztrálási eljárása.

- 1 **Kapcsolja be a TV készüléket.**
- 2 **Kapcsolja be a hangszórót.**
- 3 **Tartsa megérintve a hangszóró  (Tápellátás)/  PAIRING gombját legalább 2 másodpercig.**

A BLUETOOTH jelzőfény (kék) gyorsan villogni kezd, és a hangszóró párosítási módba lép.



Tipp

- Ha a BLUETOOTH jelzőfény nem villog, lehet, hogy a hangszóró már csatlakozik a BLUETOOTH eszközhöz. Ebben az esetben a hangszóró kikapcsolása után végezze el újra a párosítási műveleteket.

- Ha a TV képernyőjén ott marad a folyamatban lévő BLUETOOTH csatlakoztatási kísérletet jelző üzenet, kapcsolja ki a hangszórót, és végezze el újra a hangszóró párosítási eljárását.

4 A TV-n keresse ki a hangszórót a párosítási művelet végrehajtásával.

A TV képernyőjén megjelenik a kikeresett BLUETOOTH eszközök listája.

A BLUETOOTH eszköz és a TV párosítási eljárásáról a TV kezelési útmutatójában olvashat.

5 Az eszközök TV képernyőn lévő listájából válassza ki a hangszóró nevét ([SRS-RA5000] vagy azt a nevet, amelyet a Wi-Fi hálózat beállítása során adott meg) a TV és a hangszóró párosításához.

6 Győződjön meg arról, hogy a hangszóró BLUETOOTH jelzőfénye (kék) világít.

Tipp

- A hangszóró és a TV párosítása után a BLUETOOTH/Hálózati készenléti mód funkció automatikusan bekapcsol.
- Ha a BLUETOOTH kapcsolatot megszakítja a TV BLUETOOTH beállítás képernyőjén, a hangszóró automatikusan kikapcsol, és BLUETOOTH/Hálózati készenléti módba lép.

Kapcsolódó témák

- [A párosított TV hangjának lejátszása](#)

Vezeték nélküli hangszóró
SRS-RA5000

A párosított TV hangjának lejátszása

Ha a TV-t vezeték nélküli csatlakoztatja a hangszóróhoz, a TV távvezérlőjével ki-/bekapcsolhatja a hangszórót, szabályozhatja a hangerőt, vagy elnémíthatja a hangot.

1 Kapcsolja be a TV-t a TV távvezérlőjével.

A hangszóró a TV tápellátásával való összekapcsolás útján kapcsolható be, és a TV hangját a hangszóró adja ki.

2 A TV távvezérlője segítségével válassza ki a programot vagy az eszköz bemenetét.

A TV képernyőn megjelenített kép hangját a hangszóró adja ki.

3 A TV távvezérlője segítségével szabályozza a hangerőt.

Ha megnyomja a TV távvezérlőjének elnémítás gombját, a hang átmenetileg elnémul.

Tipp

- Ha kikapcsolja a TV készüléket, a TV tápellátásával való összekapcsolása által a hangszóró is kikapcsolódik.

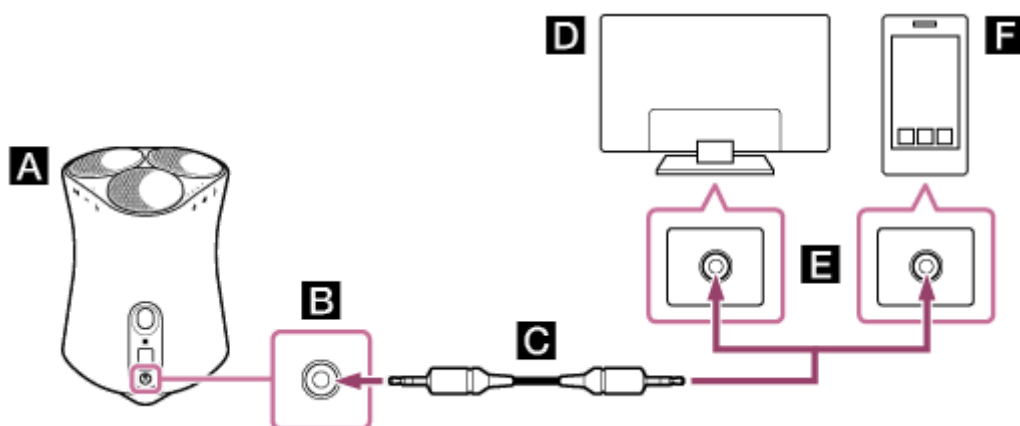
Kapcsolódó témák

- [Párosítás TV készülékkel](#)

Hang lejátszása a hangkábelrel csatlakoztatott eszközből

Hallgathatja a hangszóróhoz hangkábelrel csatlakoztatott TV vagy hordozható hangeszköz hangját.

1 Csatlakoztasson egy eszközt a hangszóró AUDIO IN csatlakozójához egy hangkábelrel.



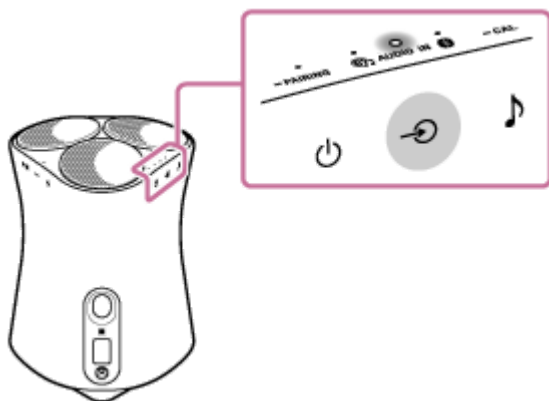
- A:** Hangszóró
- B:** Analóg bemenet
- C:** Analóg hangkábel (nem tartozék)
- D:** TV
- E:** Analóg hangkimenet
- F:** Okostelefon, WALKMAN®, egyéb hangeszközök, stb.

Megjegyzés



- Ha a TV fejhallgató csatlakozója a hangkimenet csatlakozójaként is szolgál, ellenőrizze a TV hangkimeneti beállításait. További részleteket a TV kezelési útmutatójában találhat.

2 A (Bemenet) gomb ismételt megérintésével válassza ki a hangbemenetet.

Az AUDIO IN jelzőfény (fehér) világítani kezd.



3 Szabályozza a hangerőt.

A hangszóró  (Hangerő -)/  (Hangerő +) gombjának megérintésével szabályozza a hangerőt.

Vezeték nélküli hangszóró
SRS-RA5000

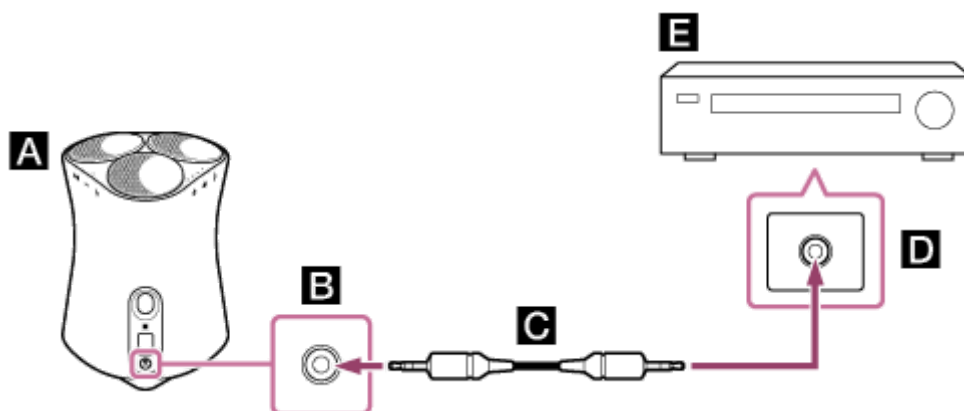
Egy nagy felbontású hangkimeneti csatlakozóval ellátott eszköz csatlakoztatása nagy felbontású hangforrások lejátszásához

A hangszóróhoz nagy felbontású hangkimenetet támogató eszközt csatlakoztathat egy hangkábel segítségével, és hallgathatja az eszközön lévő nagy felbontású zeneforrásokat.

1 Kapcsolja ki a hangszóró Immersive Audio Enhancement funkcióját.

Részleteket a [A hangeffektusok megváltoztatása](#) részben talál.

2 Csatlakoztassa a hangszóró AUDIO IN csatlakozóját és az eszköz nagy felbontású hangkimenettel kompatibilis csatlakozóját egy hangkábellel.



- A:** Hangszóró
- B:** Analóg bemenet
- C:** Analóg hangkábel (nem tartozék)
- D:** Nagy felbontású hangkimenet
- E:** Nagy felbontású hangkimeneti csatlakozóval ellátott eszköz

3 A csatlakoztatott eszközön játsszon le egy nagy felbontású hangforrást.

4 Szabályozza a hangerőt.



A hangszóró **—** (Hangerő -) / **+** (Hangerő +) gombjának megérintésével szabályozza a hangerőt.

Vezeték nélküli hangszóró
SRS-RA5000

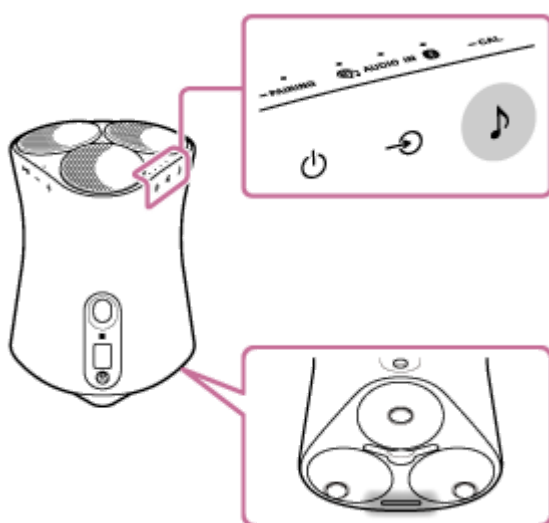
A hangeffektusok megváltoztatása

A bekapcsolt Immersive Audio Enhancement lehetővé teszi a tipikus 2-csatornán lejátszott zene átélését háromdimenziós hangmezőben.

Az Immersive Audio Enhancement alapértelmezés szerint be van kapcsolva.

- 1 Érintse meg a  (Sound Mode (Hang üzemmód)) /  CAL (Sound Calibration (Hang kalibrálása)) gombot.

Ha kikapcsolja az Immersive Audio Enhancement funkciót, a Sound Mode (Hang üzemmód) jelzőfény kialszik. Ha bekapcsolja az Immersive Audio Enhancement funkciót, a Sound Mode (Hang üzemmód) jelzőfény (fehér) világítani kezd.



Tipp

- A „Sony | Music Center” használatával is be-/kikapcsolhatja az Immersive Audio Enhancement üzemmódot.
- Amíg 360 Reality Audio zene lejátszása van folyamatban, az Immersive Audio Enhancement funkció nem működik.
- Nagy felbontású hangforrás lejátszása előtt kapcsolja ki az Immersive Audio Enhancement üzemmódot.

Kapcsolódó témák

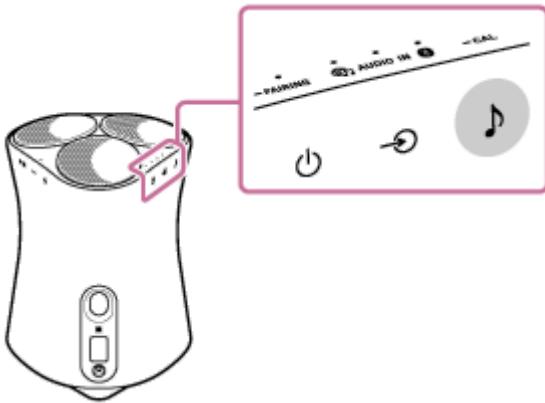
- [Mire használható a „Sony | Music Center”](#)

Vezeték nélküli hangszóró
SRS-RA5000

A legjobb minőségű hang beállítása a hangszóró elhelyezésétől függően (hang kalibrálása)

A hang kalibrálása segítségével a hangszóró az elhelyezésétől függően beállítja a zene lejátszásához legjobb minőségű hangot.

- 1 **Tartsa megérintve a  (Sound Mode (Hang üzemmód)) /  CAL (Sound Calibration (Hang kalibrálása)) gombot legalább 2 másodpercig.**



Megjegyzés

- A hang kalibrálása során álljon legalább 1 m távolságra a hangszóró előlapjától.

Tipp

- Ha áthelyezi a hangszórót, végezze el a hang kalibrálását újra.
- A hang kalibrálás hatékonysága a környezettől és a lejátszott zenétől függően változhat.

Kapcsolódó témák

- [A hangszóró beállítása](#)
- [A hangszóró csatlakoztatása csatlakozóaljzathoz](#)




Vezeték nélküli hangszóró
SRS-RA5000

Az up-firing hangszórószint beállítása

Állítsa be az up-firing hangszórószintet.

Megváltoztathatja az up-firing hangeffektusok intenzitását (Magas – Közepes – Alacsony) az adott sorrendben a mennyezet magasságától függően a hangszóró elhelyezési helyén.

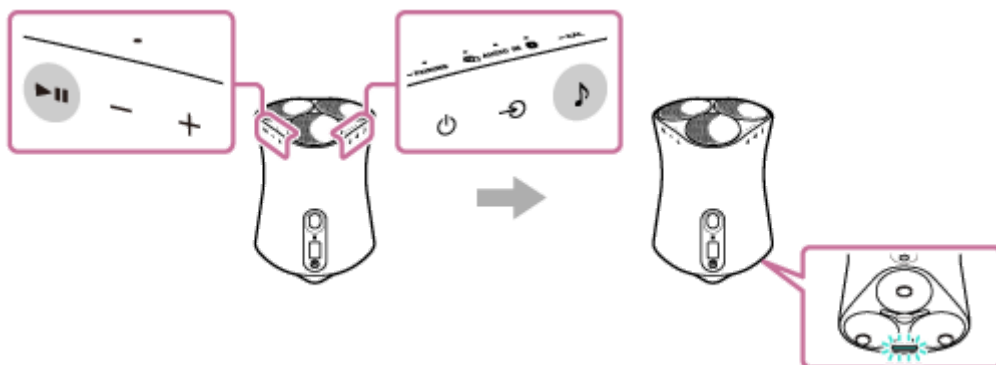
Alapértelmezés szerint az up-firing hangszórószint beállítása „Közepes”.

- 1** **Tartsa egyidejűleg megérintve a  (Sound Mode (Hang üzemmód)) /  CAL (Sound Calibration (Hang kalibrálása)) és a  (Lejátszás/Szüneteltetés) gombot legalább 4 másodpercig.**

Ha az up-firing hangszórószintet „Magas” értékre változtatja, a Sound Mode (Hang üzemmód) jelzőfény (cián) egyszer felvillan.

Ha az up-firing hangszórószintet „Közepes” értékre változtatja, a Sound Mode (Hang üzemmód) jelzőfény (cián) 3-szor felvillan.

Ha az up-firing hangszórószintet „Alacsony” értékre változtatja, a Sound Mode (Hang üzemmód) jelzőfény (cián) 5-ször felvillan.



Tipp

- Az up-firing hangszórószint szabályozására a „Sony | Music Center” is használható.

Kapcsolódó témák

- [Mire használható a „Sony | Music Center”](#)

Vezeték nélküli hangszóró
SRS-RA5000

A 360 Reality Audio demó zene lejátszása

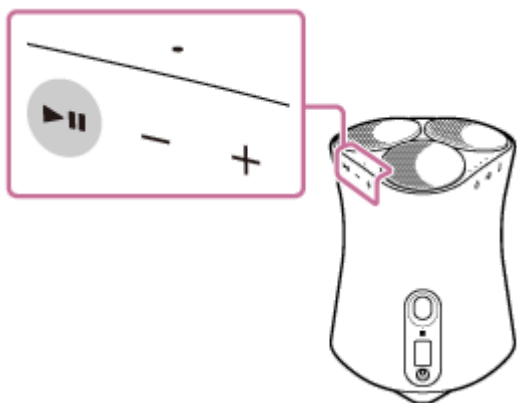
A hangszóró képes 360 Reality Audio zene lejátszására.

A 360 Reality Audio magával ragadó zenei élményt nyújt, amely olyan érzést vált ki, mintha egy előadóművész élő koncertjén lenne jelen. Teljes 360-fokos hangélményt nyújt.

További tudnivalókat a <https://www.sony.net/360RA/> oldalon talál.

- 1 **Tartsa megérintve a ►|| (Lejátszás/Szüneteltetés) gombot legalább 2 másodpercig.**



Megkezdődik a 360 Reality Audio demó zene lejátszása.

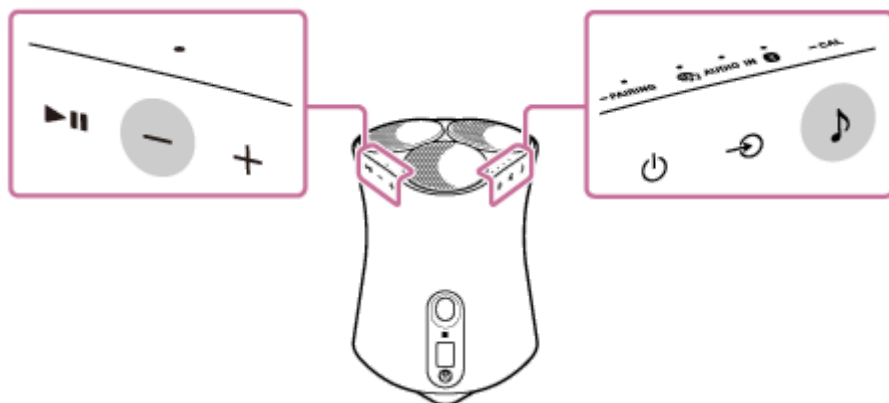


Vezeték nélküli hangszóró
SRS-RA5000

A rendszerhang be-/kikapcsolása

A hangszóró gombjainak működtetése során felhangzó rendszerhangot be-/kikapcsolhatja.

A rendszerhang be-/kikapcsolásához tartsa egyidejűleg megérintve a  (Sound Mode (Hang üzemmód)) és a  (Hangerő -) gombot legalább 4 másodpercig.



Tipp

- A rendszerhang be-/kikapcsolásához a „Sony | Music Center” alkalmazást is használhatja.

Kapcsolódó témák

- [Mire használható a „Sony | Music Center”](#)

Vezeték nélküli hangszóró
SRS-RA5000

Az Automatikus készenléti mód funkció használata

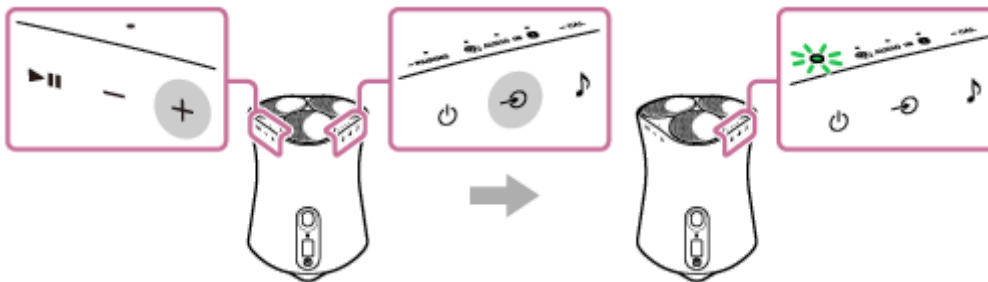
Ha Automatikus készenléti mód funkció be van kapcsolva, a hangszóró automatikusan kikapcsol, ha 15 percen keresztül nem végez műveletet, és nem játszik le zenét.

Az Automatikus készenléti mód funkció alapértelmezés szerint be van kapcsolva.

1 Tartsa megérintve a (Bemenet) és a (Hangerő +) gombot legalább 4 másodpercig.

Ha az Automatikus készenléti mód funkciót kikapcsolja, a Tápellátás kijelzője (zöld) 3-szor felvillan.

Ha az Automatikus készenléti mód funkciót bekapcsolja, a Tápellátás kijelzője (zöld) kétszer felvillan.



Tipp

- Az Automatikus készenléti mód funkció be-/kikapcsolásához a „Sony | Music Center” alkalmazást is használhatja.

Vezeték nélküli hangszóró
SRS-RA5000

A BLUETOOTH/Hálózati készenléti mód funkció használata

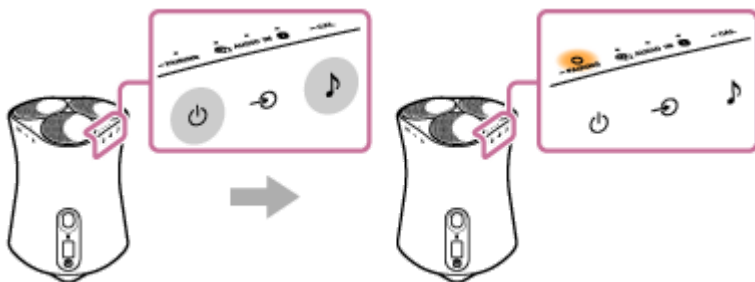
Ha a BLUETOOTH/Hálózati készenléti mód funkció be van kapcsolva, és működtet egy BLUETOOTH eszközt vagy egy hálózati eszközt, a hangszóró bekapcsol. Az indítási idő lerövidül, és a hangszóró hamarabb lesz üzemképes, mint a normál indítás esetén.

1 Kapcsolja be a hangszórót.

A Tápellátás kijelzője (zöld) világítani kezd.




2 Tartsa egyidejűleg megérintve a (Tápellátás)/ PAIRING és a (Sound Mode (Hang üzemmód)) gombot legalább 4 másodpercig.

Ha a BLUETOOTH/Hálózati készenléti mód funkció be van kapcsolva, a Tápellátás kijelzője (sárga) világítani kezd, és a hangszóró automatikusan kikapcsol.



Ha a hangszóróhoz való csatlakoztatáshoz hálózati eszközt vagy BLUETOOTH eszközt használ, a hangszóró automatikusan bekapcsol, és létrejön a kapcsolat.

A BLUETOOTH/Hálózati készenléti mód funkció kikapcsolása

Tartsa egyidejűleg megérintve a  (Tápellátás)/  PAIRING és a  (Sound Mode (Hang üzemmód)) gombot legalább 4 másodpercig. A BLUETOOTH/Hálózati készenléti mód funkció kikapcsol.

Tipp

- A hangszóró bekapcsolt BLUETOOTH/Hálózati készenléti mód funkciója mellett a Tápellátás kijelzője (sárga) a hangszóró kikapcsolása után is égve marad.
- A BLUETOOTH/Hálózati készenléti mód funkció be-/kikapcsolásához a „Sony | Music Center” alkalmazást is használhatja.

Kapcsolódó témák

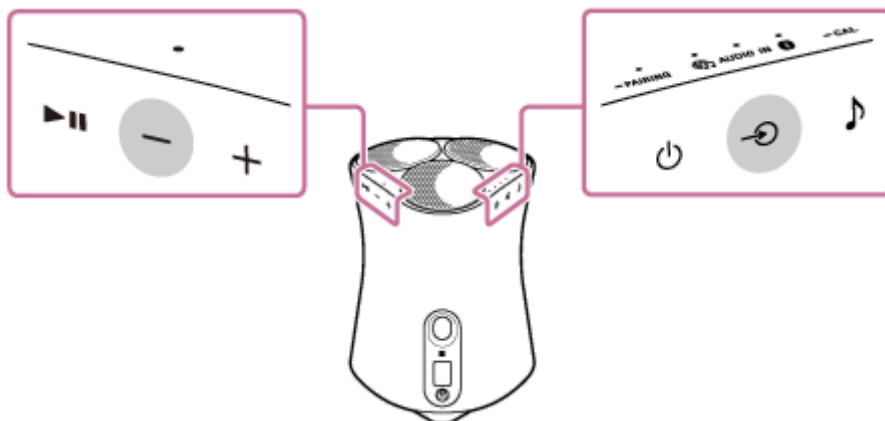
- [A jelzőfényekről](#)
- [Mire használható a „Sony | Music Center”](#)


Vezeték nélküli hangszóró
SRS-RA5000

A Wi-Fi hálózat jelerősségének az ellenőrzése

A hangszóró jelzőfényének állapota mutatja a jel erősségét (a vétel érzékenységet), amikor a hangszóró Wi-Fi hálózathoz csatlakozik, és be van kapcsolva.

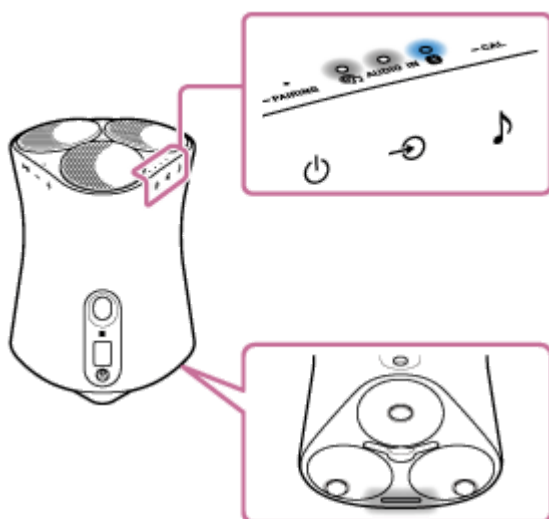
- 1 Amikor a hangszóró Wi-Fi hálózathoz csatlakozik (a LINK kijelző (sárga) világít), kapcsolja be a hangszórót, majd tartsa egyidejűleg megérintve a  (Bemenet) és a  (Hangerő -) gombot legalább 4 másodpercig.




















A hangszóró jelzőfényei ( (Zene szolgáltatás), AUDIO IN, BLUETOOTH, Sound Mode (Hang üzemmód)) világítani kezdenek.

A világító jelzőfények száma mutatja a jel erősségét.

Ha megérinti valamelyik gombot, a jelerősség kijelzése megszűnik.



	 AUDIO IN		
4			
3			
2			
1			
0			

A jel akkor a leggyengébb, amikor egy jelzőfény sem világít. A jel akkor a legerősebb, amikor négy jelzőfény világít.

A kapott jel erősségének a növelése

Próbálja ki a következőket:

- Változtassa meg a készülékek irányát/helyét.
- Kapcsolja ki a többi vezeték nélküli eszközt.

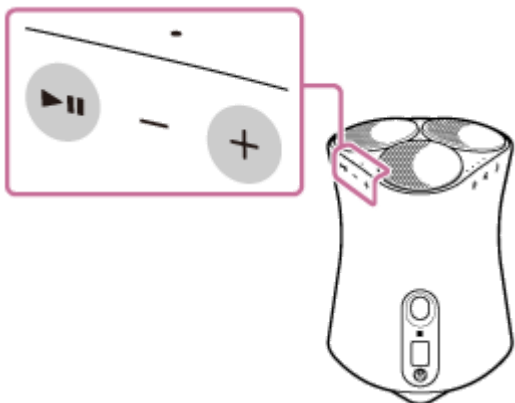
Ezután bármelyik gomb megérintésével szüntesse meg a Wi-Fi jelerősség kijelzését, majd ismétlje meg az eljárást az **1** lépéstől.

Vezeték nélküli hangszóró
SRS-RA5000


A hangszóró Wi-Fi és BLUETOOTH jelének a kikapcsolása


Ha kültérben kívánja használni a hangszórót, előzőleg kapcsolja ki a Wi-Fi és a BLUETOOTH funkciót.

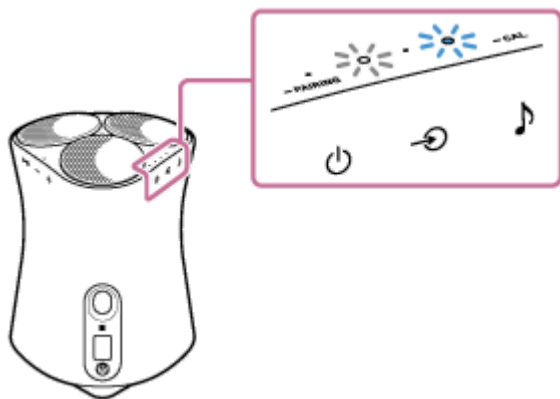
- 1 A hangszóró bekapcsolása során tartsa egyidejűleg megérintve a **▶||** (Lejátszás/Szüneteltetés) és a **+** (Hangerő +) gombot legalább 4 másodpercig.



Valahányszor megérintve tartja a **▶||** (Lejátszás/Szüneteltetés) és a **+** (Hangerő +) gombot, a Wi-Fi és a BLUETOOTH funkció be- vagy kikapcsolódik.

Amikor a funkciók bekapcsolódnak, a BLUETOOTH jelzőfény (kék) és a  (Zene szolgáltatás) jelzőfény (fehér) kétszer lassan felvillan.

Amikor a funkciók kikapcsolódnak, a BLUETOOTH jelzőfény (kék) és a  (Zene szolgáltatás) jelzőfény (fehér) 10-szer gyorsan felvillan.



Vezeték nélküli hangszóró
SRS-RA5000

A BLUETOOTH hang-adatfolyam lejátszási minőségének kiválasztása (kodek)

A BLUETOOTH hang-adatfolyam lejátszási minőségének kiválasztásához a „Prioritás a hangminőség” és a „Prioritás a stabil kapcsolat” lehetőségek állnak rendelkezésre. A „Prioritás a hangminőség” a lejátszást nem csak SBC, de AAC beállítás mellett is lehetővé teszi, hogy BLUETOOTH útján is élvezhesse a jó minőségű hangot. A „Prioritás a stabil kapcsolat” stabilabb BLUETOOTH adatfolyamot biztosít. Az alapértelmezett beállítás a „Prioritás a hangminőség”. A hangminőség megváltoztatható, amíg a hangszóró BLUETOOTH/Hálózati készenléti módban van.

Lejátszás minősége

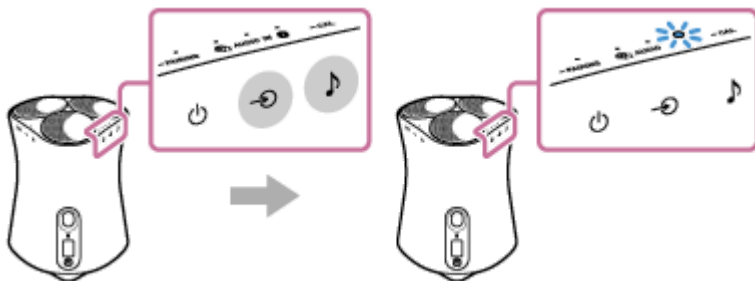
- Prioritás a hangminőség (alapértelmezett beállítás): Automatikusan kiválasztja az optimális kodeket az AAC és az SBC lehetőségek közül.
- Prioritás a stabil kapcsolat: Az SBC lehetőség van kiválasztva.

1 Győződjön meg arról, hogy a hangszóró be van kapcsolva, majd helyezze a hangszórót BLUETOOTH/Hálózati készenléti módba.

Részleteket [A BLUETOOTH/Hálózati készenléti mód funkció használata](#) fejezetben talál.

2 Tartsa egyidejűleg megérintve a (Bemenet) és a (Sound Mode (Hang üzemmód)) gombot legalább 4 másodpercig.

Ha a beállítást „Prioritás a hangminőség” módra változtatja, a BLUETOOTH jelzőfény (kék) 3-szor felvillan.
Ha a beállítást „Prioritás a stabil kapcsolat” módra változtatja, a BLUETOOTH jelzőfény (kék) kétszer felvillan.



A lejátszás minősége átvált, és a hangszóró bekapcsol.

Megjegyzés

- A kommunikáció „Prioritás a hangminőség” módban a BLUETOOTH eszköze beállításaitól és a környezeti feltételektől függően instabillá válhat.
- Ha a „Sony | Music Center” segítségével megváltoztatja a lejátszás minőségét, amíg a hangszóró be van kapcsolva, a BLUETOOTH kapcsolat megszakad. Ilyen esetben csatlakoztassa újra a BLUETOOTH eszközt. A lejátszás minősége az újrcsatlakoztatást követően átvált.
- Lehet, hogy a csatlakoztatott eszközön is meg kell majd változtatnia a lejátszás minőségének a beállításait, például az SBC vagy AAC beállítást. Részleteket az eszközhöz mellékelte kezelési útmutatóban talál.

Tipp

- A lejátszás minőségét a „Sony | Music Center” alkalmazással változtathatja meg. Az átkapcsoláshoz válassza ki a [Settings (Beállítások)] - [Other Settings (Egyéb beállítások)] - [Bluetooth Codec (Bluetooth kodek)] lehetőséget. Ha a beállítást a „Sony | Music Center” alkalmazásban változtatja meg, a „Prioritás a hangminőség” mint [Auto], a „Prioritás a stabil kapcsolat” mint [SBC] jelenik meg.

Kapcsolódó témák

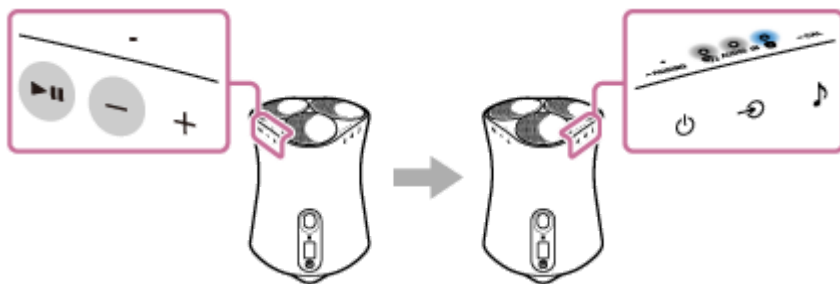
- [A BLUETOOTH/Hálózati készenléti mód funkció használata](#)
- [Mire használható a „Sony | Music Center”](#)

Vezeték nélküli hangszóró
SRS-RA5000

A hangszóró alapértelmezett beállításainak a visszaállítása (inicializálás)

A hangszóró bekapcsolt állapotában tartsa egyidejűleg megérintve a ►|| (Lejátszás/Szüneteltetés) és a — (Hangerő-) gombot legalább 4 másodpercig. Amikor a hangszóró fogadja az utasítást, a BLUETOOTH, 🎵 (Zene szolgáltatás), és az AUDIO IN jelzőfény egyidejűleg világítani kezd. Ez a három jelzőfény egy idő után kialszik, amivel jelzi, hogy az inicializációs folyamat befejeződött, majd a hangszóró újraindul.

A hangszóró inicializálása során a párosítási információk és a BLUETOOTH eszközök hálózati beállításai törlődnek, és a hangszóró összes beállítása visszaáll a gyári alapértelmezett értékekre.



Vezeték nélküli hangszóró
SRS-RA5000

Mire használható a „Sony | Music Center”

A „Sony | Music Center” alkalmazás olyan Sony hangeszközök vezérlésére szolgál, amelyek kompatibilisek a „Sony | Music Center” alkalmazással, okostelefonból/iPhone eszközből.

A „Sony | Music Center” alkalmazásról további tudnivalókat az alábbi URL-címen találhat:

<https://www.sony.net/smcqa/>

A műveletek, amelyek elvégezhetők egy „Sony | Music Center” alkalmazást használó hangszórón

- A 360 Reality Audio által támogatott szolgáltatások
- Kapcsolódás beépített Amazon Alexa eszközökhöz
- Hang kalibrálása
- Az up-firing hangszórószint szabályozása
- A hangbeállítások megváltoztatása és a hangszín szabályozása
- Az Immersive Audio Enhancement be-/kikapcsolása
- A rendszerhang be-/kikapcsolása
- Hangerő szabályozása

Megjegyzés

- A „Sony | Music Center” által vezérelhető lehetőségek a csatlakoztatott eszköztől függően eltérhetnek.
- Vegye figyelembe, hogy a „Sony | Music Center” és a „Music Center for PC” különböző alkalmazások.
- Az alkalmazás műszaki adatai és külalakja előzetes bejelentés nélkül megváltozhatnak.

Kapcsolódó témák

- [A „Sony | Music Center” telepítése](#)

Vezeték nélküli hangszóró
SRS-RA5000

A „Sony | Music Center” telepítése

Telepítse a „Sony | Music Center” alkalmazást okostelefonjába, iPhone készülékébe stb. a Google Play vagy az App Store oldaláról.

- 1 Töltse le a „Sony | Music Center” alkalmazást a Google Play vagy az App Store oldalairól, és telepítse.



Sony Music Center



- 2 A telepítés befejeződése után indítsa el a „Sony | Music Center” alkalmazást.

Megjegyzés

- Mindig a „Sony | Music Center” legújabb verzióját használja.
Ha hangszórót és az okostelefon/iPhone eszközt nem tudja BLUETOOTH útján csatlakoztatni, vagy probléma merül fel, például a hang nem hallható, távolítsa el a „Sony | Music Center” alkalmazást, és próbálkozzon újra a BLUETOOTH csatlakozással.
A „Sony | Music Center” alkalmazásról további tudnivalókat a Google Play vagy az App Store oldalain találhat.
- Az alkalmazás letöltésre a szerződésétől függően kommunikációs költségek vonatkozhatnak.

Kapcsolódó témák

- [Mire használható a „Sony | Music Center”](#)

Vezeték nélküli hangszóró
SRS-RA5000

A hangos útmutató

A hangszóró állapotától függően a hangos útmutató az alábbi módon hallható a hangszóróból.

BLUETOOTH funkció

- „Bluetooth pairing” (Bluetooth párosítás)

Hang kalibrálása funkció

- „Sound calibration start 3, 2, 1,” (Hang kalibrálása indul 3, 2, 1,)
- „Sound calibration complete” (Hang kalibrálása kész)
- „Sound calibration canceled” (Hang kalibrálása megszakítva)

Vezeték nélküli hangszóró
SRS-RA5000

Óvintézkedések

Biztonság

Ha valamilyen szilárd tárgy vagy folyadék kerül a termékbe, húzza ki a kábeleket, és ellenőriztesse szakemberrel, mielőtt tovább használná.

Áramforrások

- A termék használata előtt győződjön meg arról, hogy a üzemfeszültsége azonos a helyi tápellátás feszültségével. Az üzemfeszültség a termék alján lévő adatlapon van feltüntetve.
- Ha a termék a fali csatlakozóaljzathoz van csatlakoztatva, akkor nincs lekapcsolva a tápellátásról akkor sem, ha maga a termék ki van kapcsolva.
- Ha hosszabb ideig nem fogja használni a terméket, csatlakoztassa le az egységet a fali csatlakozóaljzathoz. A hálózati tápkábel kihúzása során magát a csatlakozót fogja; soha ne húzza a kábelt.

Elhelyezés

- Ne állítsa fel az terméket ferde állapotban.
- A terméket kellően szellőző helyen helyezze el, hogy fel ne melegedjen, és a termék élettartama hosszabb legyen.
- Ne hagyja a terméket hőforrások közelében, sem olyan helyen, ahol közvetlen napfény, nagy mennyiségű por vagy erős mechanikai hatás érheti.
- Ne helyezzen a termék tetejére semmit, ami hibát okozhat.
- Legyen körültekintő, ha a terméket speciális módon (viasszal, olajjal, fényezővel stb.) kezelt felületre teszi, mert ez elszíneződést vagy fakulást okozhat a felszínén.

Működtetés

Más berendezés csatlakoztatása előtt mindig kapcsolja ki a terméket és húzza ki a kábeleket.

Tisztítás

A terméket tisztítsa enyhe tisztítószer oldatával kissé megnedvesített puha törlőruhával. Ne használjon semmiféle súrolószivacsot, súrolóport vagy oldószert, például higítószert, benzint vagy szeszt.

Ha bármilyen kérdése vagy problémája van a termékkel kapcsolatban, vegye fel a kapcsolatot a legközelebbi Sony kereskedővel.

Vezeték nélküli hangszóró
SRS-RA5000

Szerzői jogok és védjegyek

- Az Apple, iPhone, iPod és az iPod touch az Apple Inc. Egyesült Államokban és más országokban bejegyzett védjegyei. Az App Store az Apple Inc. szolgáltatási védjegye.
- A Made for Apple jelvény használata azt jelenti, hogy az adott tartozék speciálisan úgy lett kialakítva, hogy a jelvényen megjelölt Apple termékekhez csatlakozzon, és a fejlesztő tanúsítja, hogy a tartozék megfelel az Apple teljesítményszabványainak. Az Apple nem vállal felelősséget a készülék működéséért, illetve biztonsági és törvényes szabványoknak való megfeleléséért.
- Az N-Mark az NFC Forum, Inc. védjegye vagy bejegyzett védjegye az Egyesült Államokban és más országokban.
- A BLUETOOTH® márkanev és emblémák a Bluetooth SIG, Inc. bejegyzett védjegyei, és a Sony Corporation e márkaneveket és védjegyeket licenc keretein belül használja.
- A Wi-Fi® és a Wi-Fi Alliance® a Wi-Fi Alliance® bejegyzett védjegye.
- A Wi-Fi CERTIFIED™ a Wi-Fi Alliance® védjegye.
- A Wi-Fi CERTIFIED™ embléma a Wi-Fi Alliance® tanúsítványjegye.
- A Google, Google Home, Android, Google Play, Chromecast built-in és a többi idevágó jegy és embléma a Google LLC védjegye.
- A Spotify Software szoftverre külső fél licencei vonatkoznak, amelyek itt találhatóak:
<https://www.spotify.com/connect/third-party-licenses>
- A Spotify és a Spotify embléma a Spotify Group védjegye.*
 - * Az országtól és a régiótól függően, lehet, hogy ez a funkció nem áll rendelkezésre.
- Az Amazon, Alexa, Amazon Music és az ezekhez tartozó emblémák az Amazon.com, Inc. vagy partnerei védjegyei.
- Más védjegyek és kereskedelmi elnevezések az illető tulajdonosaik birtokában vannak.

Vezeték nélküli hangszóró
SRS-RA5000

Szoftverfrissítés és a verzió ellenőrzése

Ha a hangszóró szoftverének legfrissebb verziója elérhető online, a szoftver az alábbi módon frissítődik. A szoftver frissítéséhez nincs szükség semmilyen műveletre a felhasználó részéről.

A verzió ellenőrzése

A hangszóró szoftverének a verzióját a „Sony | Music Center” alkalmazás segítségével ellenőrizheti. A „Sony | Music Center” képernyőjén válassza ki a hangszóró nevét, majd kattintson a [Settings (Beállítások)] - [System (Rendszer)] - [[SRS-RA5000] Version (Verzió)] elemre.

Tipp

- A hangszóró szoftverének a verzióját a „Google Home” alkalmazás segítségével is ellenőrizheti. Válassza ki a hangszóró nevét, nyissa meg a beállítások képernyőjét, és ellenőrizze a szoftver verzióját.

A frissítés előkészítése

A szoftverfrissítés akkor válik lehetővé, ha a hangszóró az alábbi állapotban van.

1. A hangszóró az internethez csatlakozik Wi-Fi hálózat útján.
2. A hangszóró fali aljzathoz csatlakozik a mellékelt hálózati tápegység segítségével.

Automatikus szoftverfrissítés

Az automatikus szoftverfrissítés akkor zajlik le, amikor nem használja a hangszórót, például éjszaka, vagy amikor a hangszóró BLUETOOTH/Hálózati készenléti módban van.

Megjegyzés

- A szoftverfrissítés állapotát a Tápellátás kijelzője és a LINK kijelző segítségével ellenőrizheti.

Kapcsolódó témák

- [A jelzőfényekről](#)

Vezeték nélküli hangszóró
SRS-RA5000

A szoftverrel kapcsolatos megjegyzések és értesítések

A licenccel kapcsolatos megjegyzések

A termékhez szoftver tartozik, amelyet a Sony az adott szoftver szerzői jogainak tulajdonosaival kötött licencszerződés keretében használ. A szoftver szerzői jogainak tulajdonosa követelményeinek értelmében kötelességünk vásárlóinkkal ismertetni a szerződés tartalmát.

Nyissa meg az alábbi URL-címet, és olvassa el a licenc tartalmát.

<https://rd1.sony.net/help/speaker/sl/20ra/>

A GNU GPL/LGPL hatálya alá eső szoftverekkel kapcsolatos megjegyzések

A termékhez olyan szoftver tartozik, amelyre GNU General Public License (a továbbiakban „GPL”) vagy GNU Lesser General Public License (a továbbiakban „LGPL”) licenc vonatkozik. Ezek meghatározzák, hogy a vásárlónak jogában áll megvásárolni, módosítani és újraértékesíteni az említett szoftver forráskódját a mellékelt GPL vagy LGPL értelmében. A fentiekben felsorolt szoftver forráskód a weben érhető el.

Letöltéséhez nyissa meg az alábbi URL-címet, majd válassza ki az „SRS-RA5000” modellnevet.

URL:<http://oss.sony.net/Products/Linux/>

Megjegyezzük, hogy a Sony nem válaszolhat a forráskód tartalmára vonatkozó kérdésekre, és nem tudja azokat megválaszolni.

Külső felek szolgáltatásaival kapcsolatos felelősség elutasítása

A külső felek által nyújtott szolgáltatások előzetes bejelentés nélkül megváltozhatnak, megszakadhatnak vagy befejeződhetnek. A Sony nem vállalja a felelősséget az ilyen esetekért.

Vezeték nélküli hangszóró
SRS-RA5000

Probléma esetén:

Javítás megrendelése előtt tegye a következőket.

- Keresse meg a probléma tüneteit a jelen Súgóútmutatóban, és próbálja ki a felsorolt javító intézkedéseket.
- Húzza ki a hálózati tápkábelt az aljzathból, majd dugja vissza.
- Inicializálja a vezeték nélküli hangszórót.
Az összes beállítás, például a hangerő beállítása is, törlődik, és a párosítási információk is törlődnek.
- Látogasson el ügyfélszolgálatunk honlapjára.

Ha a fenti műveletek egyike sem segít, vegye fel a kapcsolatot a legközelebbi Sony forgalmazóval.

Kapcsolódó témák

- [A hangszóró csatlakoztatása csatlakozóaljzathoz](#)
- [A hangszóró alapértelmezett beállításainak a visszaállítása \(inicializálás\)](#)

Vezeték nélküli hangszóró

SRS-RA5000

A hangszóró nem kapcsolható be

- Ellenőrizze, hogy a mellékelt tápegység szilárdan csatlakozik a hangszóróhoz, és a mellékelt hálózati tápkábel szilárdan csatlakozik a tápegységhez, és be van dugva a hálózati aljzatba.
-
-

Kapcsolódó témák

- [A hangszóró csatlakoztatása csatlakozóaljzathoz](#)

Vezeték nélküli hangszóró

SRS-RA5000

A tápellátás váratlanul kikapcsol

- Az Automatikus készenléti mód funkció aktiválódott. Ha Automatikus készenléti mód funkció be van kapcsolva, a hangszóró automatikusan kikapcsol 15 perc után, ha a hangbemenet szintje alacsony. Növelje a csatlakoztatott készülék hangerejét, vagy kapcsolja ki az Automatikus készenléti mód funkciót.
-

Kapcsolódó témák

- [Az Automatikus készenléti mód funkció használata](#)

Vezeték nélküli hangszóró

SRS-RA5000

A Tápellátás kijelzője (piros) villog

- Amíg a hangszóró Tápellátás kijelzője (piros) villog, a hangszóró védett módban van. Húzza ki a tápegységet a hangszóróból, csatlakoztassa újra, majd kapcsolja be a hangszórót.

Ha a helyzet a hangszóró ki- és bekapcsolása után sem javul, lépjen kapcsolatba a legközelebbi Sony forgalmazóval.

Kapcsolódó témák

- [A hangszóró csatlakoztatása csatlakozóaljzathoz](#)

Vezeték nélküli hangszóró
SRS-RA5000

A BLUETOOTH csatlakozás él, de a hangszóró nem ad ki hangot, vagy a hang akadozik

- Győződjön meg arról, hogy a hangszóró be van kapcsolva. Amikor a hangszóró be van kapcsolva, a Tápellátás kijelzője (zöld) világít.
 - Ellenőrizze, hogy a hangszóró BLUETOOTH kapcsolatban van a BLUETOOTH eszközzel.
 - Párosítsa újra a hangszórót a BLUETOOTH eszközzel.
 - Lehet, hogy a hangszóró vagy a BLUETOOTH eszköz hangereje alacsony. Állítsa a hangerőt mérsékelt szintre.
 - Ha a hangszóró vagy a BLUETOOTH eszköz AUDIO IN csatlakozójába kábel van csatlakoztatva, húzza ki.
 - Kapcsolja ki a BLUETOOTH eszközt, majd kapcsolja be újra.
-

Kapcsolódó témák

- [A jelzőfényekről](#)
- [Párosítás és kapcsolat BLUETOOTH eszközökkel](#)

Vezeték nélküli hangszóró
SRS-RA5000

A hangszóró nem ad ki hangot

- Ellenőrizze, hogy a hangszóró és a csatlakoztatott eszköz is be van kapcsolva.
- Ellenőrizze, hogy a hangszóró és a csatlakoztatott eszköz hangereje nem túl alacsony.
- Ellenőrizze, hogy a csatlakoztatott eszköz zenét játszik le.
- Ha az AUDIO IN csatlakozóhoz eszköz csatlakozik, ellenőrizze, hogy a hangkábel sztereó minicsatlakozói szilárdan be vannak dugva a hangszóróba és a csatlakoztatott eszközbe.
- A hangszórót tartsa távol a fémes tárgyaktól.
- Ellenőrizze, hogy a helyes bemenet van kiválasztva.
- Kapcsolja ki a csatlakoztatott eszközt, majd kapcsolja be újra.
- Ellenőrizze, hogy a hangszóró lejátssza a 360 Reality Audio demó zenét.

Kapcsolódó témák

- [A 360 Reality Audio demó zene lejátszása](#)

Vezeték nélküli hangszóró
SRS-RA5000

Recsegés, zaj vagy akadozó hang

- Győződjön meg arról, hogy a csatlakoztatott eszköz hangereje nem túl magas.
- Ha a csatlakoztatott eszköz hangszínszabályozó funkcióval van ellátva, kapcsolja ki a funkciót.
- A hangszórót tartsa távol a mikrohullámú sütőtől.
- Próbálja áthelyezni a hangszórót úgy, hogy megváltozzon a hangszóró és a beltéri Wi-Fi környezet, stb. távolsága.
- Helyezze a hangszórót és a BLUETOOTH eszközt közelebb egymáshoz. Távolítsa el minden akadályt a hangszóró és a BLUETOOTH eszköz között.
- Beépített rádiót vagy vevőt tartalmazó eszköz nem csatlakoztatható a hangszóróhoz BLUETOOTH kapcsolat útján, mert zavarhatja a rádióadást. Ezek az eszközök nem használhatók a hangszóróval BLUETOOTH kapcsolat útján.
- Helyezze a hangszórót távolabbra a TV-készülékektől, rádióktól, vevőtől stb. Ha a hangszórót ilyen eszközök közelében használja, ez zavarhatja a TV, rádió vagy hasonló eszközök hangját.
- Ennek az lehet az oka, hogy a jelek zavarják egymást. Próbálja máshova helyezni a hangszórót. Ha a zavarás a helytől függően megszűnik, nem a hangszóró a hibás.
- Kapcsolja ki a csatlakoztatott eszközt, majd kapcsolja be újra.
- A zene lejátszás során történő tükrözése valószínűleg a hang akadozását okozza majd. Azt tanácsoljuk, hogy a zene sugárzásához az adatfolyam-szolgáltatás által kínált alkalmazást használja, vagy a zene lejátszásához használjon BLUETOOTH kapcsolatot.

Vezeték nélküli hangszóró
SRS-RA5000

Nem sikerült Wi-Fi® csatlakozás útján csatlakozni egy hálózathoz

- Győződjön meg arról, hogy az okostelefonja/iPhone-ja csatlakozik egy Wi-Fi hálózathoz. Részletes utasításokat az okostelefonhoziPhone-hoz mellékelt kezelési útmutatóban talál.
- Győződjön meg arról, hogy a hangszóró ugyanahhoz a vezeték nélküli LAN hálózathoz csatlakozik, mint az okostelefon/iPhone. Részletes utasításokat az okostelefonhoziPhone-hoz mellékelt kezelési útmutatóban talál.
- Győződjön meg arról, hogy a vezeték nélküli LAN útválasztó (hozzáférési pont) be van kapcsolva.
- Ha vezeték nélküli LAN kapcsolatot használ, helyezze el a hangszórót és a vezeték nélküli LAN útválasztót (hozzáférési pontot) egymás közelében, és végezze el újra a vezeték nélküli LAN beállításait.
- Győződjön meg arról, hogy a vezeték nélküli LAN útválasztó (hozzáférési pont) beállításai helyesek. Ha a vezeték nélküli LAN útválasztó SSID azonosítójának rejtett módja aktív, kapcsolja ki. A vezeték nélküli LAN útválasztó beállításával kapcsolatos részletes utasításokat az útválasztóhoz mellékelt kezelési útmutatóban talál.
- Ha a csatlakoztatási kísérlet sikertelenül végződik, noha a helyes SSID azonosítót választotta ki a vezeték nélküli LAN útválasztóhoz, győződjön meg arról, hogy a helyes jelszót (titkosítási kulcsot) használta.
 - A jelszó (titkosítási kulcs) megkülönbözteti a kis- és nagybetűket. Az SSID megadása során ellenőrizzen minden kis- és nagybetűt. Az SSID nem fogad el kétbájtos karaktereket. Mindig egybájtos karaktereket adjon meg.
 - Néhány példa a megtévesztő karakterekre:
 - „l (nagy l)” és „l (kis l)”
 - „0 (a 0 szám)” és „O (nagy O)”
 - „d (kis D)” és „b (kis B)”
 - „9 (a 9 szám)” és „q (kis Q)”
- Helyezze a vezeték nélküli LAN útválasztót közelebb a hangszóróhoz. A 2,4 GHz-es frekvenciatartományt használó eszközök, például a mikrohullámú berendezések, BLUETOOTH eszközök és a digitális vezeték nélküli eszközök, megghiúsíthatják a hangszóró vezeték nélküli csatlakozását. Helyezze a hangszórót távolabbra az ilyen eszközöktől, vagy kapcsolja ki ezeket az eszközöket.
- A hangszóró nem támogatja az IEEE 802.11ac szabványt. A vezeték nélküli csatlakozáshoz használja a 2,4 GHz-es frekvenciatartományt (11b, 11g vagy 11n) vagy az 5 GHz-es frekvenciatartományt (11a vagy 11n).
- Ha a csatlakozás a helyes beállítások ellenére is sikertelenül végződik, próbálkozzon az alábbi lehetőségekkel.
 - Kapcsolja ki a hozzáférési pontot (a vezeték nélküli LAN útválasztót), várjon egy kis ideig, majd kapcsolja be újra.
 - Kapcsolja ki a hangszórót, várjon egy rövid ideig, majd kapcsolja be újra.
 - Inicializálja a hangszórót, majd végezze el újra a hangszóró beállításait az elejétől kezdve.

Kapcsolódó témák

- [Előfeltétel 1: A „Sony | Music Center” telepítése és csatlakozás a Wi-Fi hálózathoz](#)
- [A „Google Home” telepítése és csatlakozás a Wi-Fi hálózathoz](#)

Vezeték nélküli hangszóró

SRS-RA5000

A lejátszás akadozik

- Valami zavarja a vezeték nélküli kommunikációt. Ha a közelben mikrohullámú sütő működik, állítsa le.

Vezeték nélküli hangszóró
SRS-RA5000

A hangszóró nem párosítható BLUETOOTH eszközzel

- Helyezze a BLUETOOTH eszközt a vezeték nélküli hangszórótól legfeljebb 1 m távolságra.
- Lehet, hogy inicializálta a vezeték nélküli hangszórót. Ha inicializálja a hangszórót, lehet, hogy a hangszóró nem tud majd BLUETOOTH kapcsolatot létesíteni egy BLUETOOTH eszközzel. Ez esetben törölje a hangszóró párosítási információit a BLUETOOTH eszközből, és végezze el a párosítási műveletet újra.
- Ha alaphelyzetbe állítja a BLUETOOTH eszköz hálózati beállításait, lehet, hogy a hangszóró nem tud majd BLUETOOTH kapcsolatot létesíteni a BLUETOOTH eszközzel. Végezze el újra a párosítási eljárást.
- Frissítse a szoftvert a csatlakoztatott BLUETOOTH eszközön.
- Ha a hangszóró neve nem jelenik meg a párosítani kívánt BLUETOOTH eszközön, próbálja ki a következőket:
 - Kapcsolja ki a BLUETOOTH funkciót a BLUETOOTH eszközön, kapcsolja be újra, majd keresse meg a hangszóró nevét.
 - Törölje a párosítási információkat a BLUETOOTH eszközből, kapcsolja ki, majd újra be a BLUETOOTH eszközt, és keresse újra a hangszóró nevét.
- Ha a párosítani kívánt BLUETOOTH eszközön a hangszóró neve mellett megjelenik a [✖] jel, kapcsolja ki, majd újra be a BLUETOOTH eszközt, majd keresse a hangszórót.
- Ha a párosítani kívánt BLUETOOTH eszközön a hangszóró nevéként két név jelenik meg, a [⌂] jelre koppintva létesítsen BLUETOOTH kapcsolatot.

Kapcsolódó témák

- [Párosítás és kapcsolat BLUETOOTH eszközökkel](#)
- [Párosítás számítógéppel \(Windows\)](#)
- [Párosítás számítógéppel \(Mac\)](#)
- [Párosítás TV készülékkel](#)

Vezeték nélküli hangszóró
SRS-RA5000

Nem hozható létre kapcsolat az egy érintéses (NFC) funkcióval

- Lehet, hogy az NFC-kompatibilis eszköz képernyője zárolva van. Oldja fel a képernyőzárat, mielőtt hozzáérinti az eszközt a vezeték nélküli hangszóróhoz. Részletes utasításokat az NFC-kompatibilis eszközhöz mellékelt kezelési útmutatóban talál.
- Tartsa az NFC-kompatibilis eszközt a hangszóró N jeléhez érintve, és várja meg, amíg rezegni nem kezd. Ha ez nem történik meg, mozgassa lassan az eszközt a terület felett.
- Ügyeljen arra, hogy az NFC funkció aktív legyen az NFC-kompatibilis eszközön. Részletes utasításokat az NFC-kompatibilis eszközhöz mellékelt kezelési útmutatóban talál.
- Ha az NFC-kompatibilis eszköz tokban van, távolítsa el a tokot.
- Az NFC vétel érzékenysége az NFC-kompatibilis eszköztől függően eltérhet. Ha a vezeték nélküli hangszóró és az NFC-kompatibilis eszköz csatlakoztatása/lecsatlakoztatása továbbra sem sikerül az egy érintéses (NFC) funkcióval, végezze el a csatlakoztatási/lecsatlakoztatási műveletet az NFC-kompatibilis eszköz képernyőjén. Részletes utasításokat az NFC-kompatibilis eszközhöz mellékelt kezelési útmutatóban talál.

Kapcsolódó témák

- [Csatlakoztatás NFC-kompatibilis eszközhöz One-touch funkcióval \(NFC\)](#)