

Diffusore senza fili
SRS-RA5000



Di seguito è spiegato come utilizzare questo diffusore. Selezionare un argomento dal riquadro di navigazione.

Per iniziare

Componenti e comandi

- [Componenti e comandi](#)

- [Informazioni sugli indicatori](#)

- [Configurazione del diffusore](#)

- [Collegamento del diffusore a una presa](#)

- [Regolazione del suono per un funzionamento ottimale nella posizione del diffusore \(Calibrazione del suono\)](#)

Ascolto di musica tramite connessione alla rete Wi-Fi

Riproduzione di musica da Amazon Music

- [Prerequisito 1: installazione di "Sony | Music Center" e connessione alla rete Wi-Fi](#)

- [Prerequisito 2: configurazione delle impostazioni iniziali di Alexa con "Sony | Music Center"](#)

- [Riproduzione di musica con l'app Amazon Music](#)

[Riproduzione di musica parlando a un dispositivo con Alexa integrata](#)

Riproduzione di musica da servizi di streaming

[Installazione di "Google Home" e connessione alla rete Wi-Fi](#)

[Riproduzione di musica con app compatibili con servizi di streaming](#)

[Ascolto di musica da Spotify](#)

Ascolto di musica tramite connessione BLUETOOTH®

[Pairing e connessione a dispositivi BLUETOOTH](#)

[Connessione con un dispositivo compatibile NFC tramite One-touch \(NFC\)](#)

[Pairing con un computer \(Windows\)](#)

[Pairing con un computer \(Mac\)](#)

[Ascolto di musica da un dispositivo BLUETOOTH connesso](#)

[Interruzione della connessione BLUETOOTH \(dopo l'uso\)](#)

Ascolto di audio da un televisore di marca Sony brand tramite connessione BLUETOOTH

[Pairing con un televisore](#)

[Ascolto dell'audio del televisore associato tramite pairing](#)

Ascolto di musica tramite connessione con cavo audio

[Ascolto di audio dal dispositivo connesso tramite un cavo audio](#)

[Collegamento di un dispositivo dotato di presa di uscita ad alta risoluzione per ascoltare sorgenti audio ad alta risoluzione](#)

Configurazione delle impostazioni audio

[Cambiare gli effetti sonori](#)

[Regolazione del suono per un funzionamento ottimale nella posizione del diffusore \(Calibrazione del suono\)](#)

[Impostazione dell'innalzamento livello diffusori](#)

Uso di funzioni utili

[Riproduzione di musica campione 360 Reality Audio](#)

[Accensione/spegnimento dell'audio sistema](#)

[Uso della funzione di Standby automatico](#)

[Uso della funzione Standby BLUETOOTH/Standby di rete](#)

[Controllo della potenza del segnale della rete Wi-Fi](#)

[Disattivazione dei segnali Wi-Fi e BLUETOOTH dal diffusore](#)

[Selezione della qualità di riproduzione dello streaming audio BLUETOOTH \(Codec\)](#)

[Ripristino delle impostazioni predefinite del diffusore \(Inizializzazione\)](#)

Uso di “Sony | Music Center”

[Che cosa si può fare con “Sony | Music Center”](#)

[Installazione di “Sony | Music Center”](#)

Informazioni

[Informazioni sulla guida vocale](#)

[Precauzioni](#)

[Copyright e marchi](#)

Note sul software

[Informazioni sull'aggiornamento del software e controllo della versione](#)

[Informazioni sulle note e sugli avvisi sul software](#)

Risoluzione dei problemi

[In caso di problemi:](#)

Alimentazione

[Impossibile accendere il diffusore](#)

[L'indicatore di alimentazione si spegne.](#)

[L'indicatore di alimentazione \(rosso\) lampeggia](#)

Audio

[La connessione BLUETOOTH è mantenuta, ma nessun suono viene emesso dal diffusore oppure l'audio viene interrotto](#)

[Dal diffusore non esce alcun suono](#)

[Disturbi elettrici, rumore o interruzioni dell'audio](#)

Connessione alla rete

[Impossibile stabilire la connessione a una rete tramite Wi-Fi®](#)

[La riproduzione si interrompe](#)

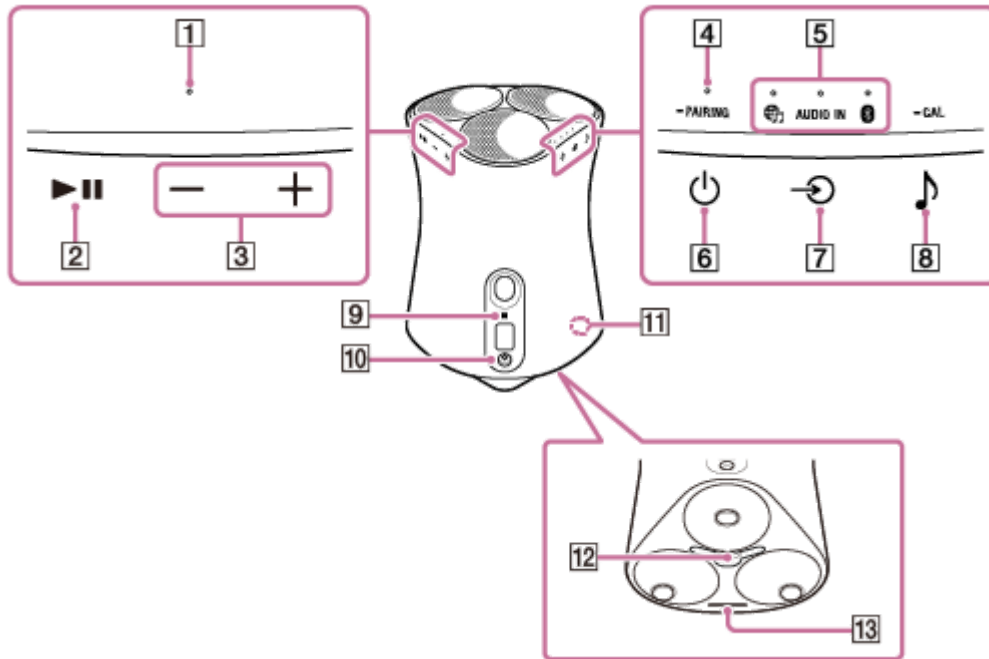
BLUETOOTH

[Non è possibile eseguire il pairing del diffusore con un dispositivo BLUETOOTH](#)

[Impossibile stabilire una connessione con la funzione One-touch \(NFC\)](#)

Diffusore senza fili
SRS-RA5000

Componenti e comandi



1. Indicatore di reazione

2. Tasto ►|| (Riproduzione/Pausa)

3. Tasti — (Volume -)/+ (Volume +)

4. Indicatore di alimentazione

5. Indicatori LED ingresso

- Indicatore (Servizio musica)
- Indicatore AUDIO IN
- Indicatore (BLUETOOTH)

6. Tasto (Alimentazione)/ PAIRING

7. Tasto (Ingresso)

8. Tasto (Modalità Audio)/ CAL (Calibrazione del suono)

9. Segno N

10. Presa AUDIO IN

11. Indicatore LINK

12. Presa DC IN

13. Indicatore Modalità Audio

Argomento correlato

- [Informazioni sugli indicatori](#)

4-748-668-61(5) Copyright 2020 Sony Corporation

Diffusore senza fili
SRS-RA5000

Informazioni sugli indicatori

Indicatore di alimentazione

| | |
|-------------------------------|--|
| Si illumina (verde) | Il diffusore si accende. |
| Lampeggia (verde) | Il diffusore è in fase di accensione o sta passando alla modalità Standby BLUETOOTH/Standby di rete. |
| Lampeggia rapidamente (verde) | Il diffusore sta aggiornando il software. Mentre il diffusore scarica gli aggiornamenti del software, anche l'indicatore LINK (giallo) lampeggia insieme a questo indicatore. |
| Si illumina (giallo) | Il diffusore è in modalità Standby BLUETOOTH/Standby di rete. |
| Si spegne | Il diffusore si spegne. |
| Lampeggia (rosso) | Il diffusore ha rilevato un errore ed è entrato in modalità protezione. Per i dettagli, vedere L'indicatore di alimentazione (rosso) lampeggia . |

Indicatore (Servizio musica)

| | |
|----------------------|---|
| Si illumina (bianco) | È selezionato l'ingresso rete Wi-Fi. |
| Si illumina (verde) | <ul style="list-style-type: none"> Il diffusore è collegato a un servizio musica e riceve input tramite una rete Wi-Fi. Quando il diffusore è collegato a un dispositivo con Alexa integrata, riproduce l'audio da Alexa. |

Indicatore AUDIO IN

| | |
|----------------------|---------------------------------|
| Si illumina (bianco) | È selezionato l'ingresso Audio. |
|----------------------|---------------------------------|

Indicatore BLUETOOTH

| | |
|-----------------------------|--|
| Si illumina (blu) | Il diffusore è connesso a un dispositivo audio tramite una connesione BLUETOOTH. |
| Lampeggia (blu) | È selezionato l'ingresso BLUETOOTH |
| Lampeggia rapidamente (blu) | Il diffusore è in modalità pairing BLUETOOTH. |

Indicatore di reazione

| | |
|---------------------------------------|--|
| Lampeggia (verde) | È stato toccato il tasto ► (Riproduzione/Pausa) o il tasto — (Volume -)/ + (Volume +). |
| Lampeggia rapidamente 3 volte (verde) | Il volume del diffusore è stato alzato al massimo o abbassato al minimo. |

Indicatore Modalità Audio

| | |
|-------------------------------|---|
| Si illumina (celeste) | È in corso la riproduzione di musica 360 Reality Audio. |
| Si illumina (bianco) | Immersive Audio Enhancement è attivo. Per i dettagli su Immersive Audio Enhancement, vedere Cambiare gli effetti sonori . |
| Si spegne | Immersive Audio Enhancement è disattivato. |
| Lampeggia una volta (celeste) | L'innalzamento livello diffusori è passato da Basso ad Alto agendo sul tasto 🎵 (Modalità Audio)/ ■ CAL (Calibrazione del suono) e sul tasto ► (Riproduzione/Pausa) del diffusore. |
| Lampeggia 3 volte (celeste) | L'innalzamento livello diffusori è passato da Alto a Medio agendo sul tasto 🎵 (Modalità Audio)/ ■ CAL (Calibrazione del suono) e sul tasto ► (Riproduzione/Pausa) del diffusore. |
| Lampeggia 5 volte (celeste) | L'innalzamento livello diffusori è passato da Medio a Basso agendo sul tasto 🎵 (Modalità Audio)/ ■ CAL (Calibrazione del suono) e sul tasto ► (Riproduzione/Pausa) del diffusore. |

Indicatore LINK

| | |
|----------------------|--|
| Si illumina (giallo) | La configurazione della rete Wi-Fi è completata e il diffusore è collegato a una rete Wi-Fi. |
| Lampeggia (giallo) | Il diffusore sta scaricando gli aggiornamenti software. |

Argomento correlato

- [Componenti e comandi](#)

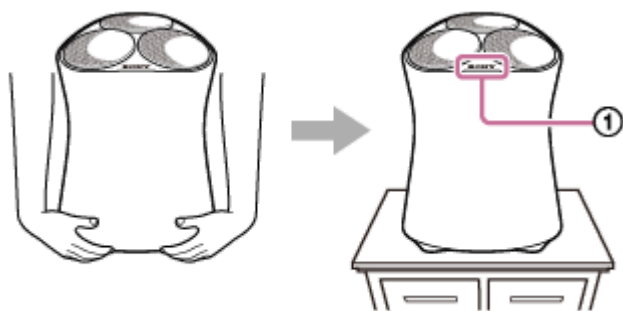
Diffusore senza fili
SRS-RA5000

Configurazione del diffusore

Seguire questa procedura per configurare il diffusore.

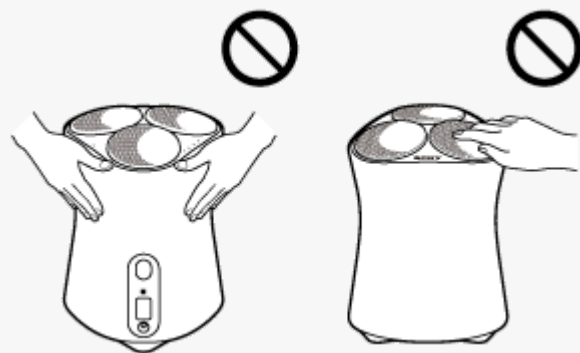
- 1 Quando si trasporta il diffusore sorreggere la base del diffusore con entrambe le mani e collocarlo nel punto in cui si desidera utilizzarlo.

Appoggiare il diffusore con il logo Sony (①) rivolto in avanti.



Nota

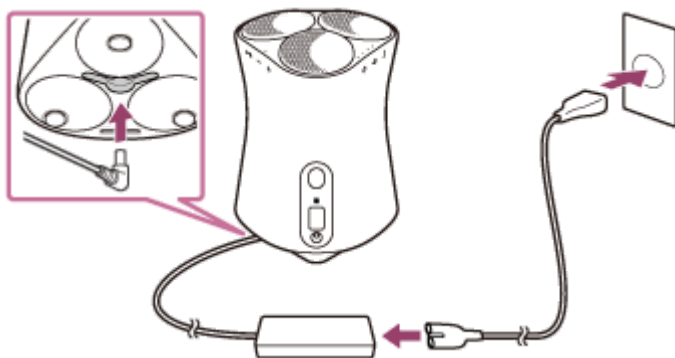
- Quando si configura il diffusore, evitare di toccare i tasti o di esercitare forza sulla griglia del diffusore inavvertitamente.



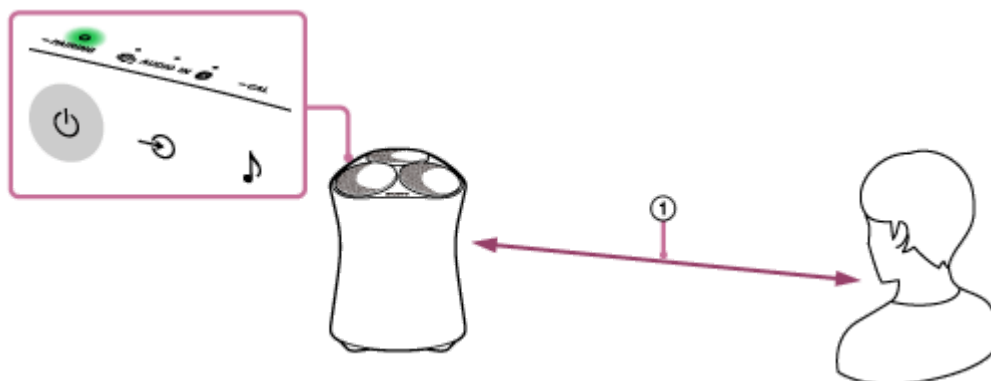
Collegamento del diffusore a una presa

1 Collegare il diffusore a una presa.

1. Collegare il cavo di alimentazione CA all'adattatore CA in dotazione.
2. Collegare l'adattatore CA alla presa DC IN sul lato inferiore del diffusore.
3. Collegare il cavo di alimentazione CA a una presa.




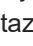


2 Toccare il tasto (Alimentazione)/ PAIRING per accendere il diffusore e mantenere più di 1 m (①) di distanza da esso.





L'indicatore di alimentazione (verde) si illumina.

Quando si accende il diffusore per la prima volta, la funzione Calibrazione del suono si avvia automaticamente. Il diffusore emette un cicalino per regolarsi sul bilanciamento del suono appropriato per la stanza.

Per spegnere il diffusore

- Quando la funzione Standby BLUETOOTH/Standby di rete è disattivata (impostazione predefinita):
Toccare il tasto  (Alimentazione)/  PAIRING.
L'indicatore di alimentazione si spegne.
- Quando la funzione Standby BLUETOOTH/Standby di rete è attiva:
Toccare il tasto  (Alimentazione)/  PAIRING.
L'indicatore di alimentazione (giallo) si illumina.

- Se si desidera ripetere la calibrazione del suono, toccare e tenere premuto il tasto  (Modalità Audio)/  CAL (Calibrazione del suono) per più di 2 secondi.

Argomento correlato

- [Regolazione del suono per un funzionamento ottimale nella posizione del diffusore \(Calibrazione del suono\)](#)
- [Uso della funzione Standby BLUETOOTH/Standby di rete](#)

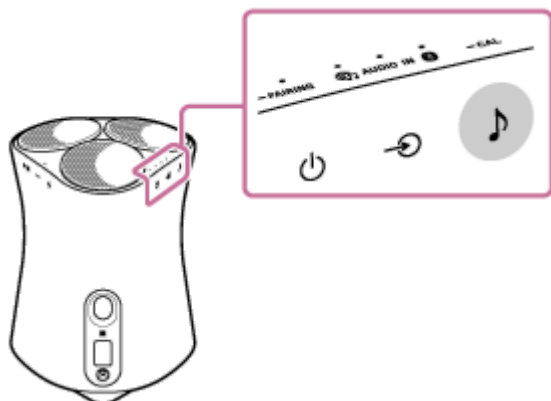
4-748-668-61(5) Copyright 2020 Sony Corporation

Diffusore senza fili
SRS-RA5000

Regolazione del suono per un funzionamento ottimale nella posizione del diffusore (Calibrazione del suono)

La funzione Calibrazione del suono consente di regolare il suono del diffusore in maniera ottimale per la riproduzione di musica nel luogo in cui si trova.

- 1 Toccare e tenere premuto il tasto  (Modalità Audio)/  CAL (Calibrazione del suono) per più di 2 secondi.



Nota

- Quando è attiva la funzione Calibrazione del suono, tenersi ad almeno 1 m dal lato anteriore del diffusore.

Suggerimento

- Quando il diffusore viene riposizionato, eseguire di nuovo la calibrazione del suono.
- L'efficacia della funzione Calibrazione del suono può variare a seconda dell'ambiente circostante e della musica riprodotta.

Argomento correlato

- [Configurazione del diffusore](#)
- [Collegamento del diffusore a una presa](#)

Diffusore senza fili
SRS-RA5000

Prerequisito 1: installazione di “Sony | Music Center” e connessione alla rete Wi-Fi

Utilizzare “Sony | Music Center” per collegare il diffusore a una rete Wi-Fi.

1 Scaricare e installare “Sony | Music Center” sullo smartphone/iPhone.

Per i dettagli, vedere [Installazione di “Sony | Music Center”](#).

2 Posizionare il diffusore il più vicino possibile a un router Wi-Fi.

1. Stabilire un collegamento wireless dallo smartphone/iPhone al router Wi-Fi.
2. Prendere nota del SSID e della password (chiave di crittografia) del router Wi-Fi connesso.
Alcuni router Wi-Fi dispongono di più SSID.
Accertarsi di prendere nota del SSID utilizzato per stabilire la connessione wireless dallo smartphone/iPhone.
Per le istruzioni dettagliate, fare riferimento alle istruzioni per l'uso in dotazione con il router Wi-Fi.
3. È necessario aver prima attivato la funzione BLUETOOTH sullo smartphone/iPhone.

3 Toccare [Music Center] sullo smartphone/iPhone per avviare l'applicazione.



4 Selezionare il nome del diffusore nella schermata “Sony | Music Center”.

5 Seguire le istruzioni su schermo di “Sony | Music Center” per collegare il diffusore alla stessa rete Wi-Fi dello smartphone/iPhone.



Nota

- Per le istruzioni dettagliate sulle impostazioni Wi-Fi, fare riferimento alle istruzioni per l'uso in dotazione con il router Wi-Fi.

Diffusore senza fili
SRS-RA5000

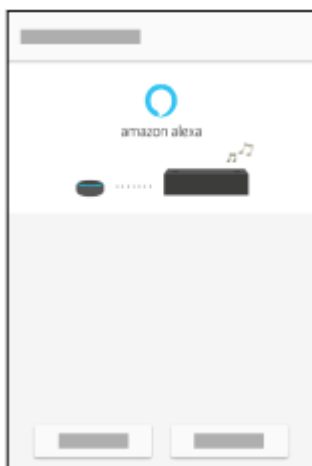
Prerequisito 2: configurazione delle impostazioni iniziali di Alexa con “Sony | Music Center”

Con “Sony | Music Center” è possibile riprodurre musica da Amazon Music o connettere il diffusore a un dispositivo con Amazon Alexa integrata.

- 1 **Toccare [Music Center] sullo smartphone/iPhone per avviare l'applicazione.**



- 2 **Nella schermata in cui è stato selezionato il nome del diffusore, selezionare [Impostazioni] - [Amazon Alexa] - [Installazione iniziale].**



- 3 **Seguire le istruzioni a schermo per eseguire le impostazioni per l'utilizzo del diffusore con Alexa.**

Nota

- Amazon Alexa non è disponibile in tutte le lingue e paesi.
- Prima di utilizzare “Sony | Music Center” accertarsi che sia stata stabilita una connessione alla rete Wi-Fi.

Argomento correlato

- [Prerequisito 1: installazione di “Sony | Music Center” e connessione alla rete Wi-Fi](#)
- [Installazione di “Sony | Music Center”](#)

Diffusore senza fili
SRS-RA5000

Riproduzione di musica con l'app Amazon Music

Utilizzando uno smartphone/iPhone su cui sia installata l'app Amazon Music, è possibile riprodurre musica da Amazon Music.

È anche possibile riprodurre musica compatibile con 360 Reality Audio disponibile su Amazon Music.

Per riprodurre musica compatibile con 360 Reality Audio è necessario abbonarsi ad Amazon Music Unlimited.

Nota

- Per scaricare l'app e utilizzare i servizi di rete, potrebbero essere richieste ulteriori iscrizioni e il pagamento di costi di comunicazione o di altri costi.

1 Scaricare e installare l'app Amazon Music sullo smartphone/iPhone.

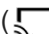


2 Avviare l'app Amazon Music e selezionare la musica che si desidera riprodurre.

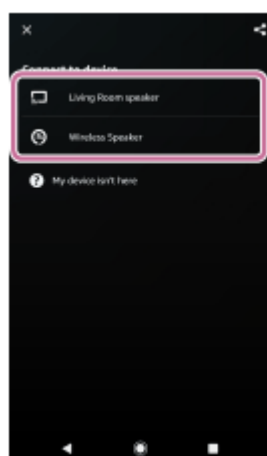
Le tracce musicali compatibili con 360 Reality Audio sono indicate con l'icona [360].

3 Toccare (Cast).

4 Selezionare il diffusore come destinazione della riproduzione di musica.

Toccare il nome del diffusore indicato dall'icona Alexa Cast () o dall'icona Cast ().

Se nelle impostazioni iniziali di Alexa è stato specificato "Wireless Speaker" come nome del diffusore, nell'elenco dei dispositivi viene visualizzato [Wireless Speaker].



Nota

- Con "Sony | Music Center" è possibile controllare quali servizi di streaming forniscono musica compatibile con 360 Reality Audio. Su "Sony | Music Center" selezionare il diffusore e quindi selezionare [Impostazioni] - [A propo. 360 Reality Audio] - [Avanti].

- Le specifiche e il design dell'app sono soggetti a modifiche senza preavviso.

Argomento correlato

- [Che cosa si può fare con "Sony | Music Center"](#)

4-748-668-61(5) Copyright 2020 Sony Corporation

Diffusore senza fili
SRS-RA5000

Riproduzione di musica parlando a un dispositivo con Alexa integrata

Parlando a un dispositivo con Alexa integrata, è possibile trasmettere in streaming la musica al diffusore da un servizio di streaming che supporta Alexa.

1 Chiedere al dispositivo con Alexa integrata di riprodurre la musica.

I dettagli sui comandi vocali del dispositivo con Alexa integrata, sono disponibili in “Sony | Music Center”.



Nota

- Amazon Alexa non è disponibile in tutte le lingue e paesi.
- Per utilizzare le funzionalità di comando vocale è necessario un dispositivo con Amazon Alexa integrata (non in dotazione), ad esempio Amazon Echo.
Utilizzando un dispositivo con Alexa integrata insieme al diffusore, è possibile utilizzare i comandi vocali per riprodurre, andare all'inizio della traccia successiva/corrente e regolare il volume.
- Non tutte le funzioni di Amazon Alexa sono disponibili sul diffusore.

Argomento correlato

- [Che cosa si può fare con “Sony | Music Center”](#)

Diffusore senza fili
SRS-RA5000

Installazione di “Google Home” e connessione alla rete Wi-Fi

Installare “Google Home” sullo smartphone/iPhone e connettere il diffusore a una rete Wi-Fi.

Nota

- Per utilizzare “Google Home” occorre prima creare un account Google ed eseguire l’accesso.
- Per scaricare l’app e utilizzare i servizi di rete, potrebbero essere richieste ulteriori iscrizioni e il pagamento di costi di comunicazione o di altri costi.

1 Accedere a Google Play o all’App Store dallo smartphone/iPhone.

2 Installare “Google Home” sullo smartphone/iPhone.



3 Posizionare il diffusore il più vicino possibile a un router Wi-Fi.

1. Stabilire un collegamento wireless dallo smartphone/iPhone al router Wi-Fi.
2. Prendere nota del SSID e della password (chiave di crittografia) del router Wi-Fi connesso.
Alcuni router Wi-Fi dispongono di più SSID.
Accertarsi di prendere nota del SSID utilizzato per stabilire la connessione wireless dallo smartphone/iPhone.
Per le istruzioni dettagliate, fare riferimento alle istruzioni per l’uso in dotazione con il router Wi-Fi.
3. È necessario aver prima attivato la funzione BLUETOOTH sullo smartphone/iPhone.

4 Avviare “Google Home” e seguire le istruzioni su schermo per connettere il diffusore alla stessa rete Wi-Fi dello smartphone/iPhone.



5 Seguire le istruzioni su schermo per configurare le impostazioni iniziali del diffusore.

In base al servizio utilizzato potrebbe essere necessario creare prima un account.

Nota

- Per le istruzioni dettagliate sulle impostazioni Wi-Fi, fare riferimento alle istruzioni per l'uso in dotazione con il router Wi-Fi.

Diffusore senza fili
SRS-RA5000

Riproduzione di musica con app compatibili con servizi di streaming

Utilizzando uno smartphone/iPhone su cui è installata un'app compatibile con un servizio di streaming a scelta dell'utente, è possibile riprodurre musica compatibile con l'audio a due canali o con 360 Reality Audio.

A seconda del dispositivo di streaming, è necessario sottoscrivere un piano premium per riprodurre musica compatibile con 360 Reality Audio.

Nota

- Per scaricare l'app e utilizzare i servizi di rete, potrebbero essere richieste ulteriori iscrizioni e il pagamento di costi di comunicazione o di altri costi.

1 Scaricare e installare un'app compatibile con un servizio di streaming di propria scelta sullo smartphone/iPhone.

2 Avviare l'app scaricata al passaggio **1** e selezionare la musica che si desidera riprodurre.

3 Toccare l'icona di trasmissione.

L'icona di trasmissione dipende dall'app.

4 Selezionare il diffusore come destinazione della riproduzione di musica.

Toccare il nome del diffusore ([SRS-RA5000] o il nome del dispositivo specificato nelle impostazioni iniziali di "Google Home").

Nota

- Con "Sony | Music Center" è possibile controllare quali servizi di streaming forniscono musica compatibile con 360 Reality Audio. Su "Sony | Music Center" selezionare il diffusore e quindi selezionare [Impostazioni] - [A propo. 360 Reality Audio] - [Avanti].
- Le specifiche e il design dell'app sono soggetti a modifiche senza preavviso.

Argomento correlato

- [Che cosa si può fare con "Sony | Music Center"](#)

Diffusore senza fili
SRS-RA5000

Ascolto di musica da Spotify

Usa il tuo cellulare, tablet o computer come telecomando remoto per Spotify.

Vai su <https://www.spotify.com/connect/> per scoprire come.



4-748-668-61(5) Copyright 2020 Sony Corporation

Diffusore senza fili
SRS-RA5000

Pairing e connessione a dispositivi BLUETOOTH

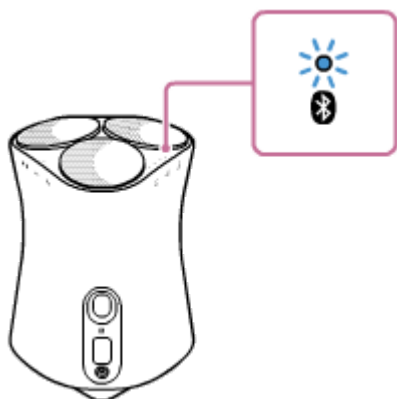
Quando si associano due o più dispositivi BLUETOOTH eseguire la seguente procedura di pairing sul singolo dispositivo.

Prima di mettere in funzione il diffusore, assicurarsi di eseguire quanto segue:

- Posizionare il dispositivo BLUETOOTH entro 1 m dal diffusore.
- Collegare il diffusore a una presa tramite l'adattatore CA (in dotazione).
- Per evitare l'emissione improvvisa di suono ad alto volume dal diffusore, abbassare il volume del dispositivo BLUETOOTH collegato al diffusore o interrompere la riproduzione sul dispositivo.
In base al dispositivo BLUETOOTH associato, il volume del dispositivo BLUETOOTH potrebbe essere sincronizzato con il volume del diffusore quando si inizia a riprodurre musica dopo che è stata stabilita una connessione BLUETOOTH.
- Preparare le istruzioni per l'uso fornite con il dispositivo BLUETOOTH come riferimento.

1 Toccare e tenere premuto il tasto (Alimentazione)/ PAIRING sul diffusore per più di 2 secondi.

L'indicatore BLUETOOTH (blu) lampeggia rapidamente e il diffusore entra in modalità di pairing.



Suggerimento

- Se l'indicatore BLUETOOTH non lampeggia, è possibile che il diffusore sia già connesso al dispositivo BLUETOOTH. In tal caso, dopo aver spento il diffusore, eseguire di nuovo le operazioni per il pairing.

2 Eseguire la procedura di pairing sul dispositivo BLUETOOTH per rilevare il diffusore.

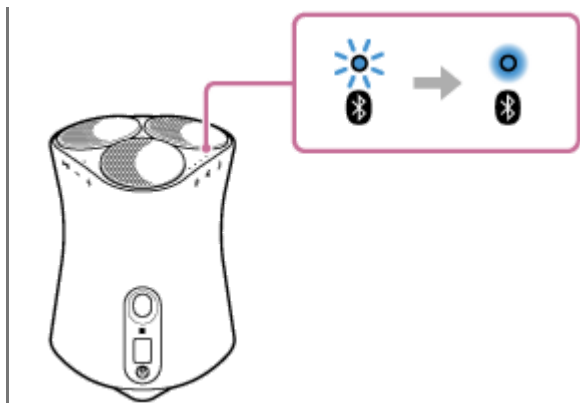
Quando viene visualizzato un elenco di dispositivi rilevati sul display del dispositivo BLUETOOTH, selezionare il nome del diffusore ([SRS-RA5000] o quello fornito durante la configurazione della rete Wi-Fi).

Se viene richiesta l'immissione di una passkey* sul dispositivo BLUETOOTH, inserire "0000".

* La passkey potrebbe essere definita anche "Passcode", "Codice PIN", "Numero PIN" o "Password".

3 Seguire le istruzioni sullo schermo del dispositivo BLUETOOTH per stabilire una connessione BLUETOOTH.

Una volta stabilita la connessione BLUETOOTH, il diffusore emette un cicalino e l'indicatore BLUETOOTH passa da lampeggiante a fisso.



Suggerimento

- Per maggiori dettagli sull'uso di un dispositivo BLUETOOTH, fare riferimento alle istruzioni per l'uso relative.

Nota

- Se il diffusore esce dalla modalità di pairing BLUETOOTH prima di aver completato la procedura e il nome del diffusore non è visualizzato nella schermata del dispositivo BLUETOOTH, ripetere la procedura dal punto ❶.
- Una volta che il diffusore è associato al dispositivo BLUETOOTH non è necessario eseguire di nuovo il pairing, tranne che nei casi seguenti:
 - Le informazioni di pairing sono state eliminate a causa di un intervento di riparazione.
 - Le informazioni di pairing del diffusore sono eliminate dal dispositivo BLUETOOTH.
 - Il diffusore viene inizializzato.
Tutte le informazioni di pairing saranno eliminate.
- Si sconsiglia la visualizzazione di video utilizzando la connessione BLUETOOTH. Si verifica un lieve ritardo nella sincronizzazione di video e audio.
- Questo diffusore non supporta il profilo BLUETOOTH HFP (Hands-free Profile)/HSP (Headset Profile) che consente le chiamate in vivavoce con un telefono cellulare BLUETOOTH.

Argomento correlato

- [Ascolto di musica da un dispositivo BLUETOOTH connesso](#)
- [Interruzione della connessione BLUETOOTH \(dopo l'uso\)](#)

Diffusore senza fili
SRS-RA5000

Connessione con un dispositivo compatibile NFC tramite One-touch (NFC)

Mettendo a contatto il diffusore con un dispositivo compatibile NFC, quale ad esempio uno smartphone, mentre il diffusore è in funzione, questo inizia la procedura di pairing e avvia una connessione BLUETOOTH.

Smartphone compatibili

Smartphone compatibili NFC con Android™ 5.0 o versioni successive installato

Modelli di WALKMAN® compatibili

Modelli di WALKMAN® compatibili con NFC*

* Anche se il WALKMAN® in uso è compatibile con la funzione NFC, potrebbe non riuscire a eseguire una connessione BLUETOOTH con il diffusore tramite One-touch. Per maggiori dettagli sui modelli compatibili, fare riferimento alle istruzioni per l'uso fornite con il WALKMAN®.

NFC

NFC (Near Field Communication) è una tecnologia che consente la comunicazione wireless a corto raggio tra vari dispositivi come gli smartphone e le chiavette elettroniche IC.

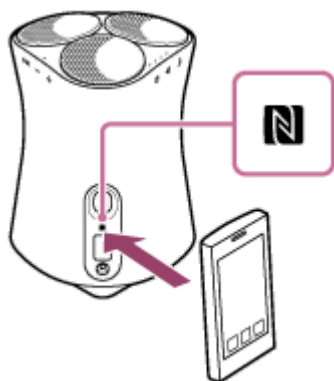
Grazie alla funzione NFC, la comunicazione dei dati (ad esempio, il pairing BLUETOOTH) si può eseguire facilmente semplicemente accostando tra loro i dispositivi compatibili NFC (in corrispondenza del simbolo del segno N o sulla posizione designata del singolo dispositivo).

Prima di iniziare, eseguire queste operazioni.

- Interrompere la riproduzione sul dispositivo.
- Abbassare il volume del dispositivo e del diffusore per evitare l'uscita improvvisa di audio ad alto volume dal diffusore. A seconda del dispositivo, il volume del dispositivo viene sincronizzato con il diffusore.
- Disattivare il blocco schermo sul dispositivo.

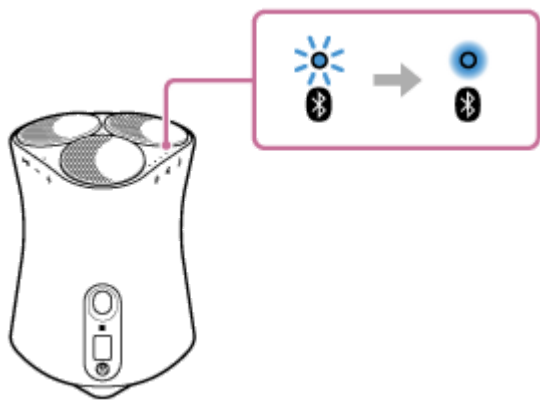
1 Attivare la funzione NFC del dispositivo.

2 Mettere a contatto e tenere in posizione il simbolo del segno N del diffusore con il simbolo del segno N sul dispositivo fino a quando il dispositivo vibra. (Potrebbe essere necessario qualche secondo.)



3 Seguire le istruzioni sullo schermo del dispositivo BLUETOOTH per stabilire una connessione BLUETOOTH.

Una volta stabilita la connessione BLUETOOTH, il diffusore emette un cicalino e l'indicatore BLUETOOTH passa da lampeggiante a fisso.



Suggerimento

- Per interrompere la connessione BLUETOOTH mettere di nuovo a contatto il simbolo del segno N sul dispositivo compatibile NFC con il simbolo del segno N sul diffusore.
- Se la connessione BLUETOOTH non viene stabilita, provare quanto segue:
 - Tenere il dispositivo compatibile NFC a contatto con il simbolo del segno N sul diffusore fino a quando il dispositivo vibra.
 - Tenere il dispositivo compatibile NFC a contatto con il simbolo del segno N sul diffusore e spostare lentamente il dispositivo in circolo.
 - Se il dispositivo compatibile NFC è inserito in una custodia, rimuovere la custodia.
- Se il diffusore è collegato a un altro dispositivo tramite una connessione BLUETOOTH, quando si mette a contatto il dispositivo compatibile NFC con il diffusore, si interrompe la connessione e si stabilisce una connessione BLUETOOTH con il diffusore (commutazione della connessione One-touch).

Argomento correlato

- [Ascolto di musica da un dispositivo BLUETOOTH connesso](#)
- [Interruzione della connessione BLUETOOTH \(dopo l'uso\)](#)

Diffusore senza fili
SRS-RA5000

Pairing con un computer (Windows)


Il pairing è il processo che permette di registrare reciprocamente le informazioni sui dispositivi BLUETOOTH da connettere in modalità wireless.

È necessario eseguire il pairing di un dispositivo con il diffusore per effettuare una connessione BLUETOOTH per la prima volta. Eseguire le stesse procedure per associare altri dispositivi.

Sistemi operativi supportati

Windows 10, Windows 8.1

Prima di iniziare, eseguire queste operazioni.

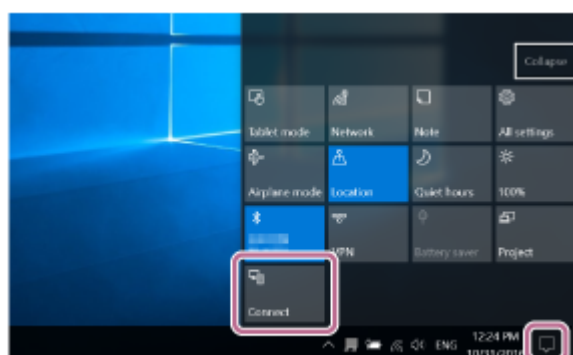
- Posizionare il computer entro 1 m dal diffusore.
 - Collegare il diffusore a una presa tramite l'adattatore CA (in dotazione).
 - Per evitare l'emissione improvvisa di suono ad alto volume dal diffusore, abbassare il volume del computer e del diffusore collegati tra loro o interrompere la riproduzione.
 - Impostare il diffusore del computer su acceso.
Se il diffusore del computer è impostato su  (audio disattivato), dal diffusore BLUETOOTH non uscirà alcun suono.
- Quando il diffusore del computer è impostato su acceso:



1 Prepararsi a cercare il diffusore sul computer.

Per Windows 10

Selezionare [Action Center] - [Connect] nella barra delle applicazioni in basso a destra nello schermo.





Per Windows 8.1

Fare clic con il pulsante destro su [Start] e quindi su [Control Panel].

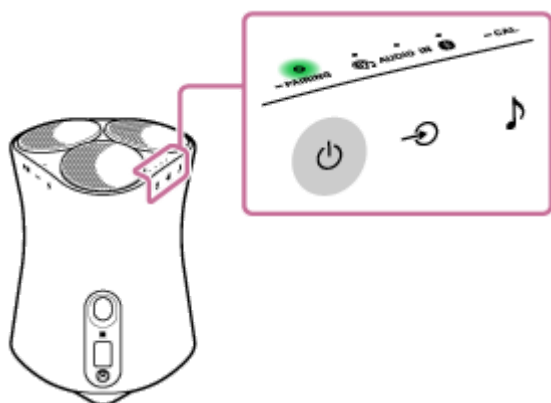
Quando viene visualizzato [All Control Panel Items] selezionare [Devices and Printers].

Se viene visualizzata la schermata [Control Panel] invece di [All Control Panel Items], selezionare [Large icons] o [Small icons] dal menu [View by] nell'angolo in alto a destra della schermata.



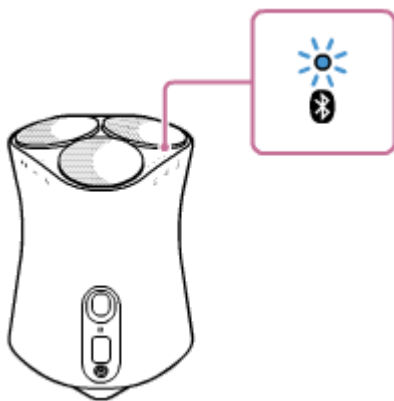
- 2 Toccare il tasto  (Alimentazione)/  PAIRING per accendere il diffusore.

L'indicatore di alimentazione (verde) si illumina.



- 3 Toccare e tenere premuto il tasto  (Alimentazione)/  PAIRING sul diffusore per più di 2 secondi.

L'indicatore BLUETOOTH (blu) lampeggia rapidamente e il diffusore entra in modalità di pairing.



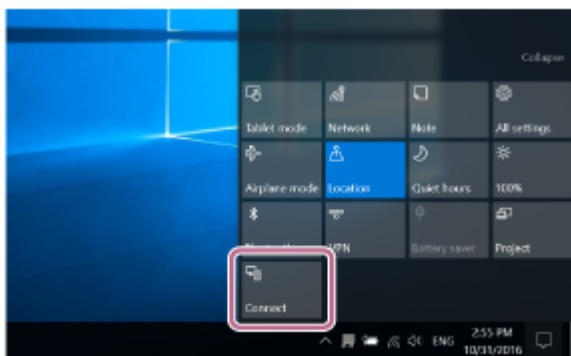
Suggerimento

- Se l'indicatore BLUETOOTH non lampeggia, è possibile che il diffusore sia già connesso al dispositivo BLUETOOTH. In tal caso, dopo aver spento il diffusore, eseguire di nuovo le operazioni per il pairing.

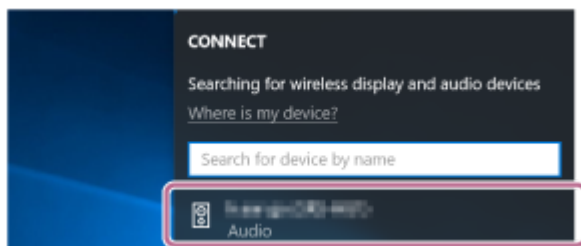
- 4 Individuare il diffusore sul computer.

Per Windows 10

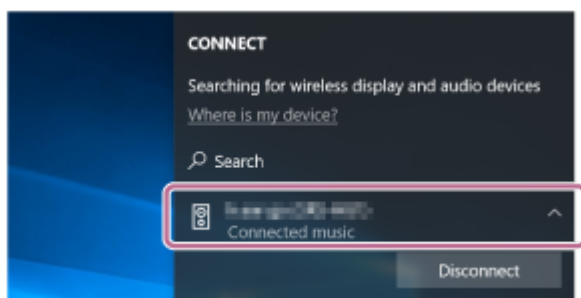
1. Selezionare [Connect] nell'Action Center in fondo a destra nella schermata.



2. Selezionare il nome del diffusore ([SRS-RA5000] o quello fornito durante la configurazione della rete Wi-Fi).

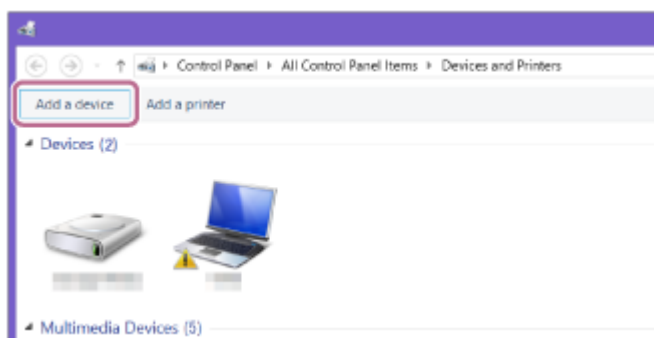


Se il nome del diffusore non è visualizzato sullo schermo, ripetere la procedura dal punto **3**.
Dopo il pairing, viene stabilita automaticamente la connessione BLUETOOTH e sulla schermata viene visualizzato [Connected music]. Andare al punto **6**.

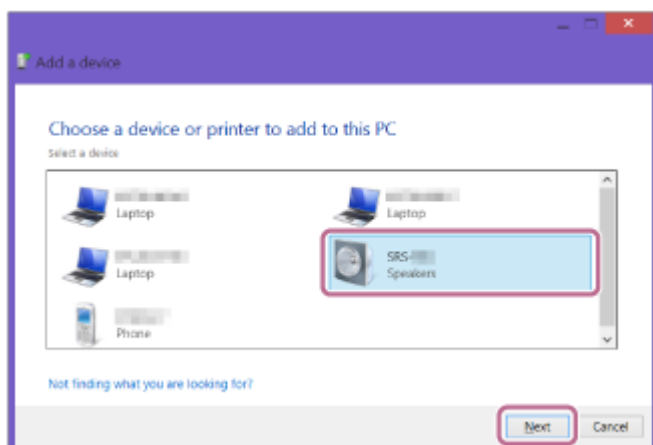


Per Windows 8.1

1. Fare clic su [Add a device].



2. Selezionare il nome del diffusore ([SRS-RA5000] o quello fornito durante la configurazione della rete Wi-Fi) e fare clic su [Next].

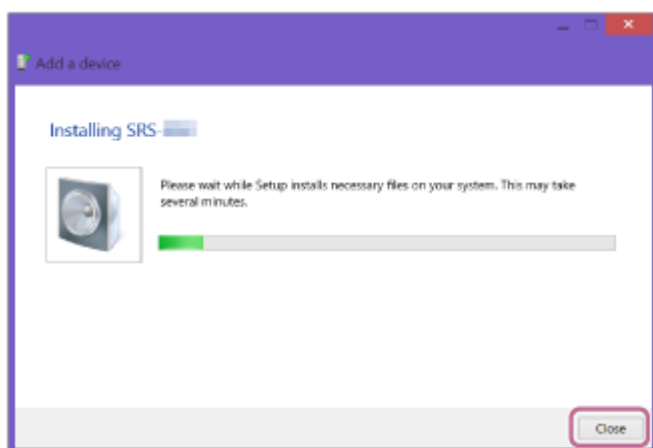


Se viene richiesta una passkey*, inserire "0000".

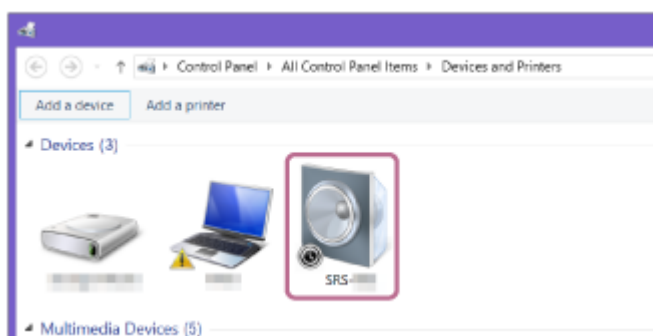
Se il nome del diffusore non è visualizzato, eseguire di nuovo la procedura dal punto 3.

* La passkey potrebbe essere definita anche "passcode", "codice PIN", "numero PIN" o "password".

3. Quando viene visualizzata la schermata di installazione del driver, fare clic su [Close].
Il computer avvia l'installazione del driver.



Durante l'installazione, viene visualizzato il simbolo "Ⓢ" in basso a sinistra sull'icona del diffusore. Quando il simbolo "Ⓢ" scompare, l'installazione del driver è completata. Andare al punto 5.



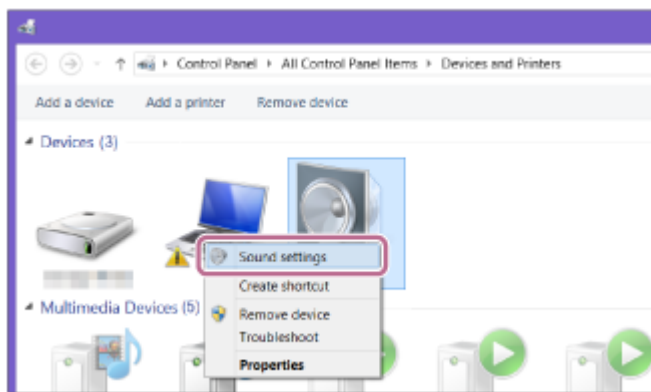
5 Registrare il diffusore nel computer.

Per Windows 10

Dopo il pairing, viene stabilita automaticamente la connessione BLUETOOTH e sulla schermata viene visualizzato [Connected music]. Andare al punto 6.

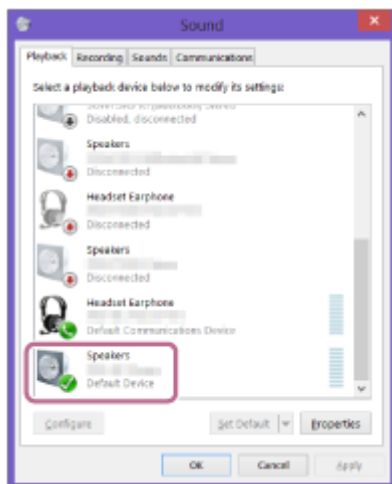
Per Windows 8.1

1. Fare clic con il pulsante destro sul nome del diffusore ([SRS-RA5000] o su quello fornito durante la configurazione della rete Wi-Fi) in [Devices], quindi selezionare [Sound settings] dal menu visualizzato.

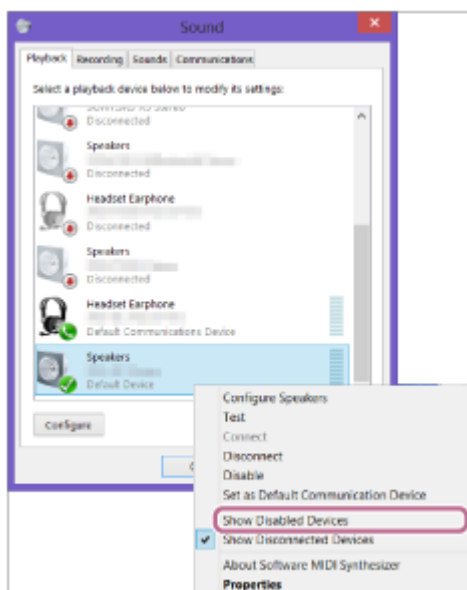


2. Verificare che il nome del diffusore sia presente nella schermata [Sound].

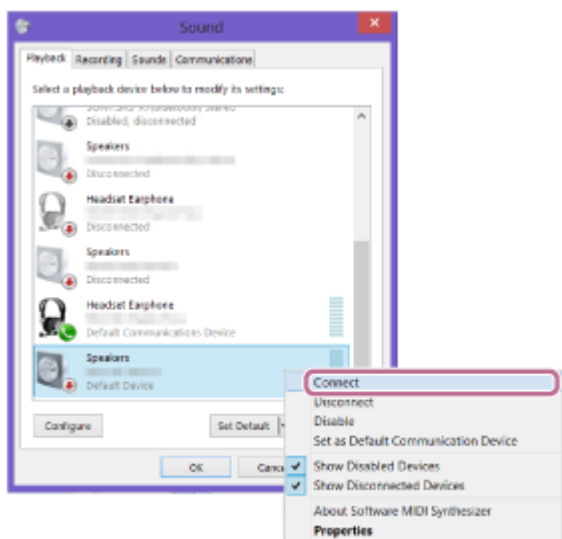
- Se sull'icona del diffusore è presente un segno di spunta (verde), andare al punto 6.



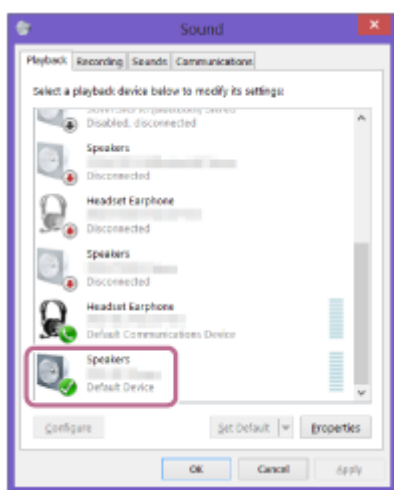
- Se sull'icona del diffusore è presente un segno di spunta (verde), andare al punto 5-3.
- Se il nome del diffusore ([SRS-RA5000] o quello fornito durante la configurazione della rete Wi-Fi) non è visualizzato, fare clic con il pulsante destro sulla schermata [Sound] e selezionare [Show Disabled Devices] dal menu visualizzato. Quindi andare al punto 5-3.



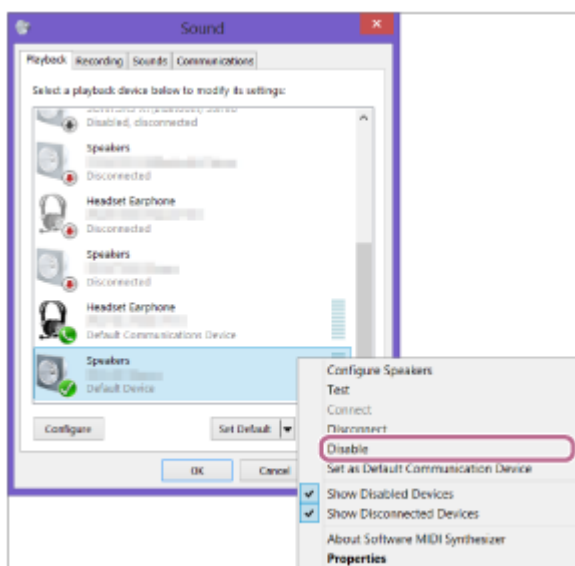
3. Fare clic con il pulsante destro sul nome del diffusore e selezionare [Connect] dal menu visualizzato.



Quando il diffusore è collegato, viene visualizzato un segno di spunta sull'icona del diffusore nella schermata [Sound]. Andare al punto 6 .

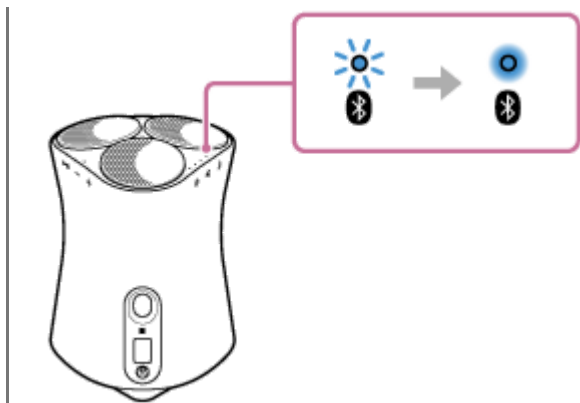


Se non è possibile fare clic su [Connect] per il diffusore, selezionare [Disable] per il [Default Device] su cui è correttamente presente il segno di spunta (verde).



6 Accertarsi che la connessione BLUETOOTH sia completata.

Una volta stabilita la connessione BLUETOOTH, il diffusore emette un cicalino e l'indicatore BLUETOOTH passa da lampeggiante a fisso.



Suggerimento

- La procedura descritta sopra ha solo funzione di guida generica. Per le istruzioni dettagliate, fare riferimento alle istruzioni per l'uso in dotazione con il computer. Tuttavia, non è garantito il funzionamento con tutti i computer. Inoltre, il funzionamento su computer assemblati personalmente non è coperto dalla garanzia.

Nota

- Se il diffusore esce dalla modalità di pairing BLUETOOTH prima di aver completato la procedura e il nome del diffusore non è visualizzato nella schermata del dispositivo BLUETOOTH, ripetere la procedura dal punto 3.
- Una volta che il diffusore è associato al computer, non è necessario eseguire di nuovo il pairing, tranne che nei casi seguenti:
 - Le informazioni di pairing sono state eliminate a causa di un intervento di riparazione.
 - Le informazioni di pairing del diffusore vengono eliminate dal computer.
 - Il diffusore viene inizializzato.
Tutte le informazioni di pairing saranno eliminate.
- La passkey del diffusore è "0000". Se sul computer è impostata una passkey oltre a "0000", il pairing con il diffusore non viene eseguito.

Argomento correlato

- [Ascolto di musica da un dispositivo BLUETOOTH connesso](#)
- [Interruzione della connessione BLUETOOTH \(dopo l'uso\)](#)

Diffusore senza fili
SRS-RA5000

Pairing con un computer (Mac)


Il pairing è il processo che permette di registrare reciprocamente le informazioni sui dispositivi BLUETOOTH da connettere in modalità wireless.

È necessario eseguire il pairing di un dispositivo con il diffusore per effettuare una connessione BLUETOOTH per la prima volta. Eseguire le stesse procedure per associare altri dispositivi.

Sistemi operativi supportati

macOS High Sierra (versione 10.13)

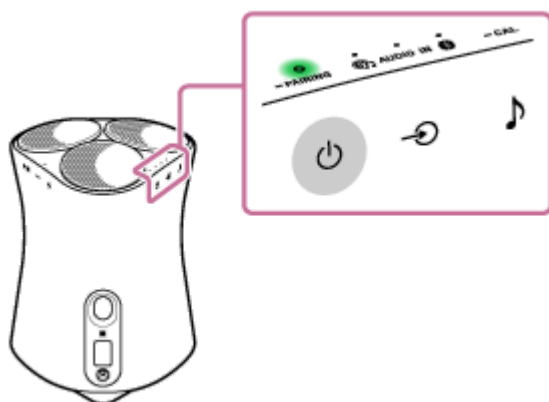
Prima di iniziare, eseguire queste operazioni.

- Posizionare il computer entro 1 m dal diffusore.
 - Collegare il diffusore a una presa tramite l'adattatore CA (in dotazione).
 - Per evitare l'emissione improvvisa di suono ad alto volume dal diffusore, abbassare il volume del computer e del diffusore collegati tra loro o interrompere la riproduzione.
 - Impostare il diffusore del computer su acceso.
Se il diffusore del computer è impostato su  (audio disattivato), dal diffusore BLUETOOTH non uscirà alcun suono.
- Quando il diffusore del computer è impostato su acceso:



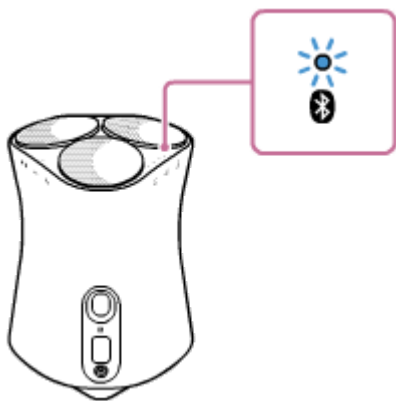
1 Toccare il tasto (Alimentazione)/ PAIRING per accendere il diffusore.

L'indicatore di alimentazione (verde) si illumina.



2 Toccare e tenere premuto il tasto (Alimentazione)/ PAIRING sul diffusore per più di 2 secondi.


L'indicatore BLUETOOTH (blu) lampeggia rapidamente e il diffusore entra in modalità di pairing.

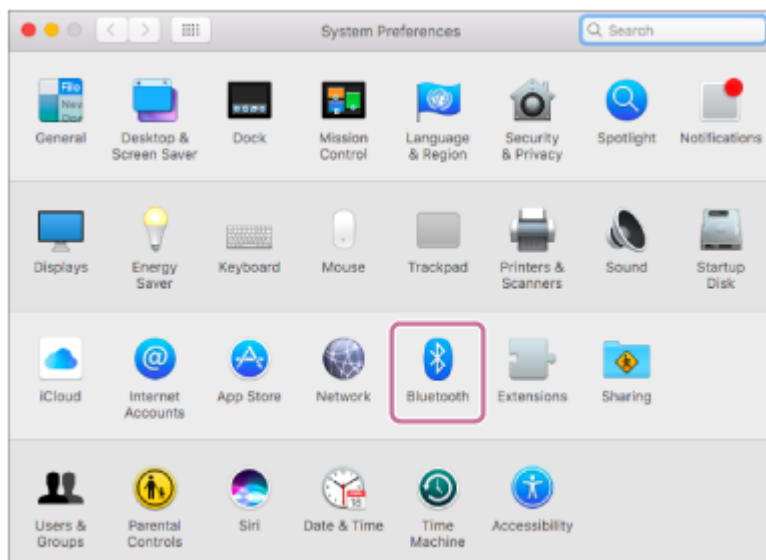


Suggerimento

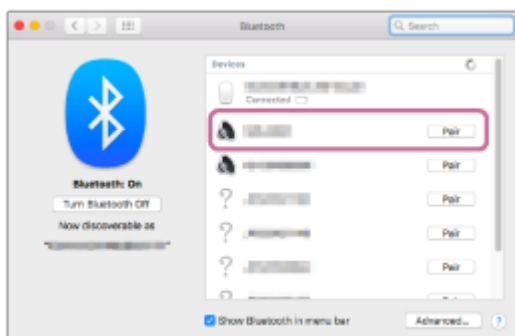
- Se l'indicatore BLUETOOTH non lampeggia, è possibile che il diffusore sia già connesso al dispositivo BLUETOOTH. In tal caso, dopo aver spento il diffusore, eseguire di nuovo le operazioni per il pairing.

3 Individuare il diffusore sul computer.

1. Selezionare [ (System Preferences)] - [Bluetooth] nella barra delle applicazioni in basso a destra nello schermo.

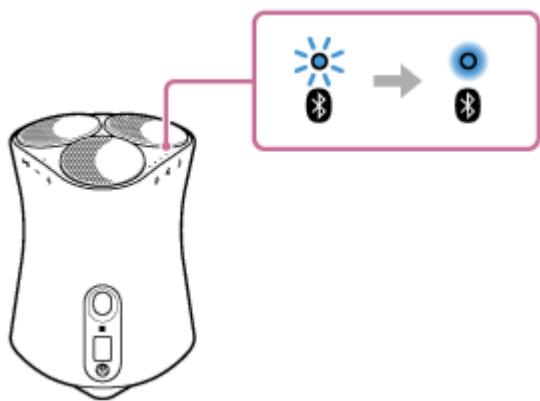


2. Selezionare il nome del diffusore ([SRS-RA5000] o quello fornito durante la configurazione della rete Wi-Fi) nella schermata Bluetooth e fare clic su [Pair].



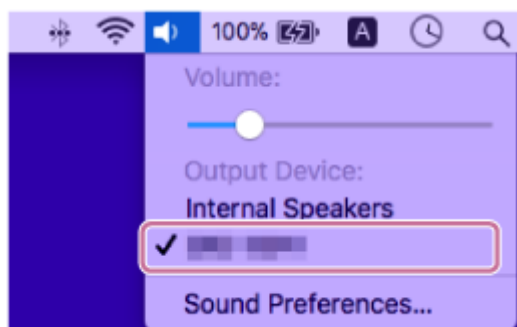
4 Accertarsi che la connessione BLUETOOTH sia completata.

Una volta stabilita la connessione BLUETOOTH, il diffusore emette un cicalino e l'indicatore BLUETOOTH passa da lampeggiante a fisso.



- 5 Fare clic sull'icona del diffusore in alto a destra nella schermata e selezionare il nome del diffusore ([SRS-RA5000] o quello fornito durante la configurazione della rete Wi-Fi) da [Output Device].

È possibile ascoltare musica e audio dal computer.



Suggerimento

- La procedura descritta sopra ha solo funzione di guida generica. Per le istruzioni dettagliate, fare riferimento alle istruzioni per l'uso in dotazione con il computer.

Nota

- Se il diffusore esce dalla modalità di pairing BLUETOOTH prima di aver completato la procedura e il nome del diffusore non è visualizzato nella schermata del dispositivo BLUETOOTH, ripetere la procedura dal punto 2.
- Una volta che il diffusore è associato al computer, non è necessario eseguire di nuovo il pairing, tranne che nei casi seguenti:
 - Le informazioni di pairing sono state eliminate a causa di un intervento di riparazione.
 - Le informazioni di pairing del diffusore vengono eliminate dal computer.
 - Il diffusore viene inizializzato.
Tutte le informazioni di pairing saranno eliminate.
- La passkey del diffusore è "0000". Se sul computer è impostata una passkey oltre a "0000", il pairing con il diffusore non viene eseguito.

Argomento correlato

- [Ascolto di musica da un dispositivo BLUETOOTH connesso](#)
- [Interruzione della connessione BLUETOOTH \(dopo l'uso\)](#)

Diffusore senza fili
SRS-RA5000

Ascolto di musica da un dispositivo BLUETOOTH connesso

È possibile ascoltare la musica di un dispositivo BLUETOOTH e comandare il diffusore tramite una connessione BLUETOOTH, se il dispositivo supporta i seguenti profili BLUETOOTH.

A2DP (Advanced Audio Distribution Profile)

Consente di ascoltare contenuti audio di alta qualità in modalità wireless.

AVRCP (Audio Video Remote Control Profile)

Consente di regolare il volume e di azionare le funzioni di riproduzione, pausa, vai all'inizio del brano successivo/corrente.

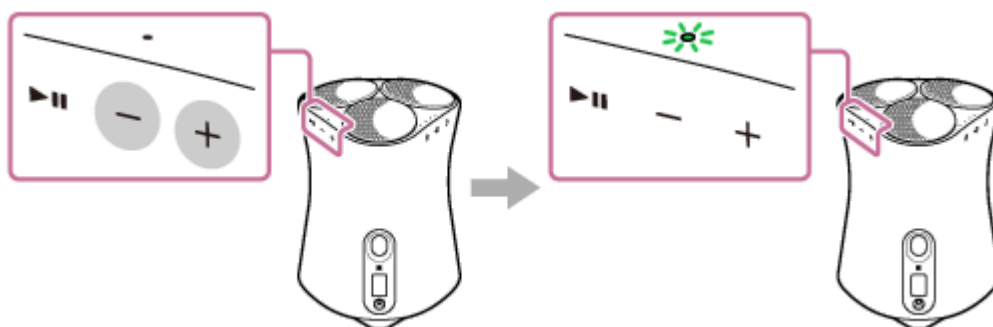
Le operazioni variano a seconda del dispositivo BLUETOOTH. Fare riferimento anche alle istruzioni per l'uso in dotazione con il dispositivo BLUETOOTH.

Nota

- Verificare prima che il volume sul dispositivo BLUETOOTH e sul diffusore sia impostato su un livello basso per evitare un'improvvisa uscita audio ad alto volume dal diffusore.
A seconda del dispositivo BLUETOOTH potrebbe non essere possibile regolare il volume del diffusore sul dispositivo BLUETOOTH quando la riproduzione sul dispositivo è interrotta/in pausa.
- Questo diffusore non supporta il profilo BLUETOOTH HFP (Hands-free Profile)/HSP (Headset Profile) che consente le chiamate in vivavoce con un telefono cellulare BLUETOOTH.

- 1** Sul dispositivo BLUETOOTH assicurarsi che sia stata stabilita una connessione BLUETOOTH con il diffusore.
- 2** Iniziare a riprodurre la musica sul dispositivo BLUETOOTH.
- 3** Per regolare il volume, toccare i tasti — (Volume -)/+ (Volume +) sul diffusore o azionare il dispositivo BLUETOOTH.

Quando si toccano i tasti — (Volume -)/+ (Volume +) sul diffusore o si regola il volume sul dispositivo BLUETOOTH, l'indicatore di reazione lampeggia una volta o 3 volte.
A seconda del dispositivo BLUETOOTH in uso, l'indicatore di reazione del diffusore, potrebbe non lampeggiare, anche se si regola il volume dal dispositivo BLUETOOTH.



Durante la riproduzione è possibile utilizzare il tasto ►|| (Riproduzione/Pausa) sul diffusore per eseguire queste operazioni.

Pausa

Toccare il tasto ►|| (Riproduzione/Pausa) durante la riproduzione per mettere in pausa. Toccarlo di nuovo per annullare la pausa.

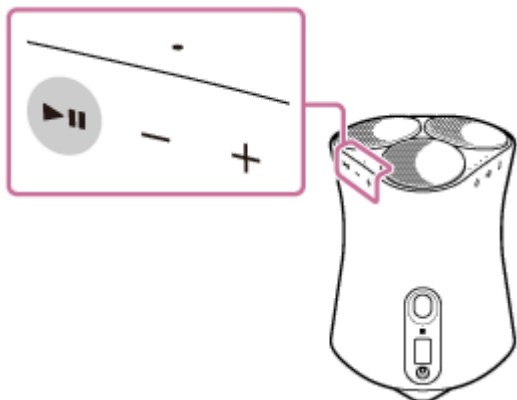
Andare all'inizio del brano successivo

Toccare il tasto ►|| (Riproduzione/Pausa) due volte rapidamente durante la riproduzione.

Andare all'inizio del brano corrente o del brano precedente*

Toccare il tasto ►|| (Riproduzione/Pausa) 3 volte rapidamente durante la riproduzione.

* Il diffusore si comporta diversamente a seconda del dispositivo BLUETOOTH in uso.



Nota

- Se le condizioni per la comunicazione non sono ottimali, il dispositivo BLUETOOTH potrebbe rispondere in modo errato alle operazioni sul diffusore.
- A seconda del dispositivo BLUETOOTH potrebbe essere necessario regolare il volume o configurare l'impostazione dell'uscita audio sul dispositivo connesso.
- Potrebbero verificarsi rumore o interruzione dell'audio a seconda del dispositivo BLUETOOTH connesso al diffusore, dell'ambiente di comunicazione o dell'ambiente di utilizzo.
- Si sconsiglia la visualizzazione di video utilizzando la connessione BLUETOOTH. Si verifica un lieve ritardo nella sincronizzazione di video e audio.

Argomento correlato

- [Pairing e connessione a dispositivi BLUETOOTH](#)
- [Interruzione della connessione BLUETOOTH \(dopo l'uso\)](#)

Diffusore senza fili
SRS-RA5000

Interruzione della connessione BLUETOOTH (dopo l'uso)

Una volta terminata la riproduzione di musica con il dispositivo BLUETOOTH effettuare una delle seguenti operazioni per interrompere la connessione BLUETOOTH.

- Disattivare la funzione BLUETOOTH sul dispositivo BLUETOOTH.
Per le istruzioni dettagliate, fare riferimento alle istruzioni per l'uso in dotazione con il dispositivo.
- Spegnere il dispositivo BLUETOOTH.
- Spegnere il diffusore.
- Accostare di nuovo il dispositivo compatibile NFC al simbolo del segno N sul diffusore (se il dispositivo dispone della funzione NFC).

Suggerimento

- Quando si è terminato di riprodurre la musica, la connessione BLUETOOTH può interrompersi automaticamente, a seconda del dispositivo BLUETOOTH.

Argomento correlato

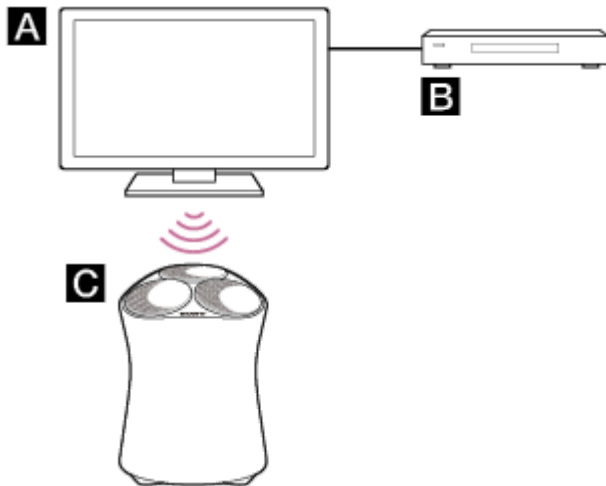
- [Collegamento del diffusore a una presa](#)
- [Connessione con un dispositivo compatibile NFC tramite One-touch \(NFC\)](#)

Diffusore senza fili
SRS-RA5000

Pairing con un televisore

Quando si utilizza un televisore* di marca Sony con la funzione BLUETOOTH è possibile ascoltare l'audio del televisore o del dispositivo connesso al televisore collegando il diffusore e il televisore in modalità wireless.

* Il televisore deve essere compatibile con il protocollo A2DP (Advanced Audio Distribution Profile) del profilo BLUETOOTH.



A: TV

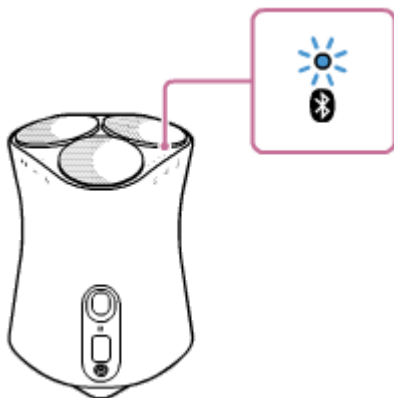
B: lettore Blu-ray Disc, decoder per tv via cavo, decoder per tv via satellite, ecc.

C: diffusore

Per collegare il diffusore e il televisore in modalità wireless, è necessario eseguire il pairing del diffusore e del televisore con la funzione BLUETOOTH. Il pairing è il processo che permette di registrare reciprocamente le informazioni sui dispositivi BLUETOOTH da connettere prima in modalità wireless.

- 1 Accendere il televisore.**
- 2 Accendere il diffusore.**
- 3 Toccare e tenere premuto il tasto (Alimentazione)/ PAIRING sul diffusore per più di 2 secondi.**

L'indicatore BLUETOOTH (blu) lampeggia rapidamente e il diffusore entra in modalità di pairing.



Suggerimento

- Se l'indicatore BLUETOOTH non lampeggia, è possibile che il diffusore sia già connesso al dispositivo BLUETOOTH. In tal caso, dopo aver spento il diffusore, eseguire di nuovo le operazioni per il pairing.

- Se sullo schermo del televisore, rimane visualizzato il messaggio che indica che è in corso un tentativo di stabilire una connessione BLUETOOTH, spegnere il diffusore e quindi eseguire di nuovo la procedura di pairing sul diffusore.

4 Sul televisore, cercare il diffusore eseguendo l'operazione di pairing.

L'elenco dei dispositivi BLUETOOTH cercato viene visualizzato sullo schermo del televisore.

Per il metodo da usare per associare il dispositivo BLUETOOTH al televisore, fare riferimento alle istruzioni per l'uso del televisore.

5 Dall'elenco dei dispositivi sullo schermo del televisore, selezionare il nome del diffusore ([SRS-RA5000] o quello fornito durante la configurazione della rete Wi-Fi) per associare il televisore e il diffusore.

6 Accertarsi che l'indicatore BLUETOOTH (blu) sia acceso sul diffusore.

Suggerimento

- Quando il diffusore e il televisore sono associati, la funzione Standby BLUETOOTH/Standby di rete si attiva automaticamente.
- Quando la connessione BLUETOOTH viene disconnessa sulla schermata di configurazione BLUETOOTH del televisore, il diffusore si spegne automaticamente e passa alla modalità Standby BLUETOOTH/Standby di rete.

Argomento correlato

- [Ascolto dell'audio del televisore associato tramite pairing](#)

Diffusore senza fili
SRS-RA5000

Ascolto dell'audio del televisore associato tramite pairing

Quando si collega il televisore al diffusore in modalità wireless, è possibile accendere/spegnere il diffusore, regolare il volume e disattivare l'audio usando il telecomando del televisore.

1 Accendere il televisore con il telecomando del televisore.

Il diffusore si accende tramite l'interlock con l'alimentazione del televisore e l'audio del televisore viene emesso dal diffusore.

2 Selezionare il programma o l'ingresso del dispositivo con il telecomando del televisore.

L'audio dell'immagine visualizzata sullo schermo del televisore viene emesso dal diffusore.

3 Regolare il volume del diffusore con il telecomando del televisore.

Quando si preme il tasto di disattivazione audio sul telecomando del televisore, l'audio viene disattivato temporaneamente.

Suggerimento

- Quando si spegne il televisore, si spegne anche il diffusore tramite l'interlock con l'alimentazione del televisore.

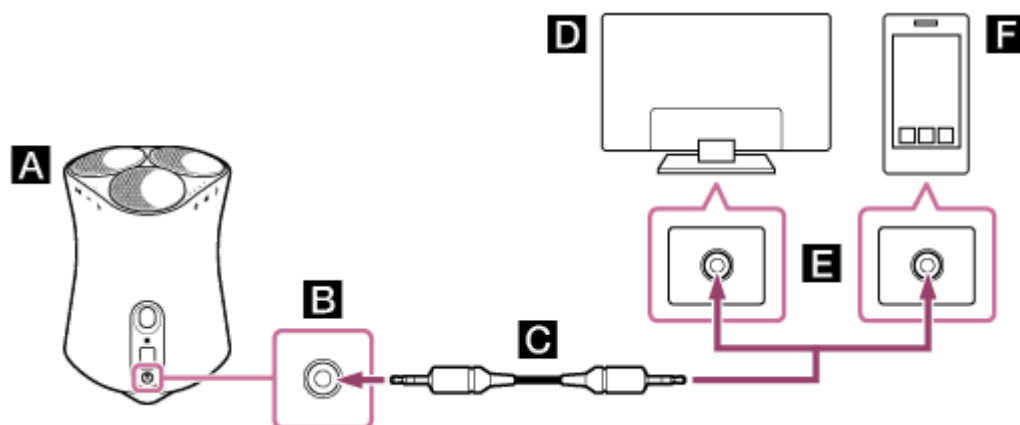
Argomento correlato

- [Pairing con un televisore](#)

Ascolto di audio dal dispositivo connesso tramite un cavo audio

È possibile ascoltare audio da un televisore o da un dispositivo audio portatile connesso al diffusore tramite un cavo audio.

1 Collegare un dispositivo alla presa AUDIO IN sul diffusore, utilizzando un cavo audio.



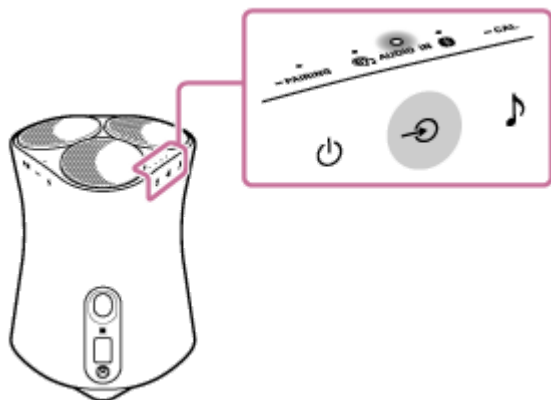
- A**: diffusore
- B**: ingresso analogico
- C**: cavo audio analogico (non in dotazione)
- D**: TV
- E**: uscita audio analogica
- F**: smartphone, WALKMAN®, altri dispositivi audio , ecc.

Nota

- Se la presa cuffie del televisore funge anche da presa di uscita audio, controllare le impostazioni di uscita audio del televisore. Per le istruzioni dettagliate, fare riferimento alle istruzioni per l'uso del televisore.

2 Toccare ripetutamente il tasto (Ingresso) per selezionare l'ingresso audio.

L'indicatore AUDIO IN (bianco) si illumina.



3 Regolare il volume

Toccare il tasto — (Volume -) / + (Volume +) sul diffusore per regolare il volume.

4-748-668-61(5) Copyright 2020 Sony Corporation

Diffusore senza fili
SRS-RA5000

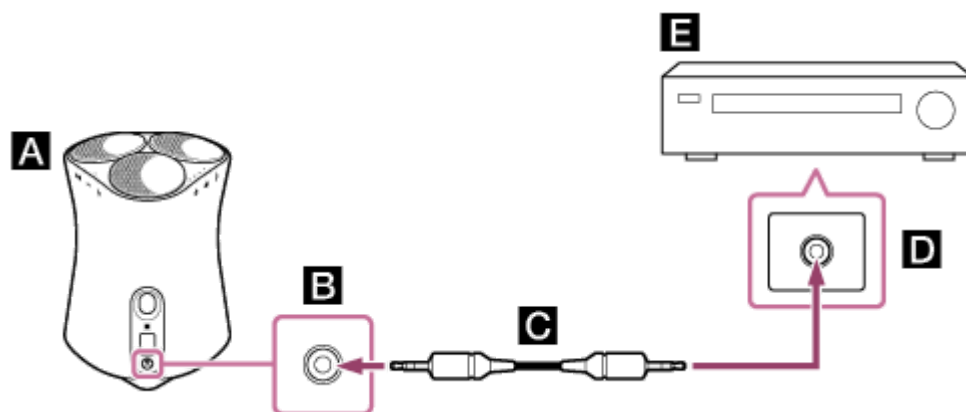
Collegamento di un dispositivo dotato di presa di uscita ad alta risoluzione per ascoltare sorgenti audio ad alta risoluzione

È possibile collegare un dispositivo che supporta l'uscita audio ad alta risoluzione al diffusore tramite un cavo audio e ascoltare sorgenti musicali ad alta risoluzione dal dispositivo.

1 Disattivare la funzione Immersive Audio Enhancement sul diffusore.

Per i dettagli, vedere [Cambiare gli effetti sonori](#).

2 Collegare la presa AUDIO IN sul diffusore e la presa compatibile con l'uscita audio ad alta risoluzione sul dispositivo utilizzando un cavo audio.



- A**: diffusore
- B**: ingresso analogico
- C**: cavo audio analogico (non in dotazione)
- D**: uscita audio ad alta risoluzione
- E**: dispositivo dotato di presa di uscita ad alta risoluzione

3 Riprodurre una sorgente musicale ad alta risoluzione sul dispositivo connesso.

4 Regolare il volume

Toccare il tasto — (Volume -) / + (Volume +) sul diffusore per regolare il volume.

Diffusore senza fili
SRS-RA5000

Cambiare gli effetti sonori

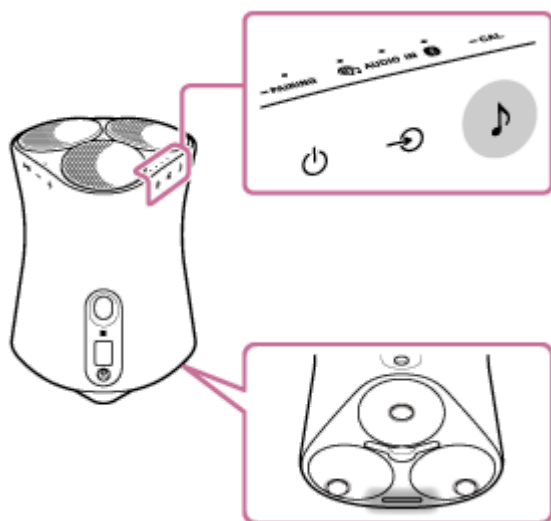
Quando Immersive Audio Enhancement è attivo, è possibile ascoltare la musica della tipica riproduzione a 2 canali in un campo sonoro tridimensionale.

Immersive Audio Enhancement è attivo per impostazione predefinita.

1 Toccare il tasto (Modalità Audio)/ CAL (Calibrazione del suono).

Quando Immersive Audio Enhancement è disattivato, l'indicatore Modalità Audio si spegne.

Quando Immersive Audio Enhancement è attivo, l'indicatore Modalità Audio (bianco) si illumina.



Suggerimento

- È anche possibile utilizzare "Sony | Music Center" per attivare/disattivare Immersive Audio Enhancement.
- Quando è in corso la riproduzione di musica 360 Reality Audio, Immersive Audio Enhancement non funziona.
- Prima di riprodurre una sorgente audio ad alta risoluzione, disattivare Immersive Audio Enhancement.

Argomento correlato

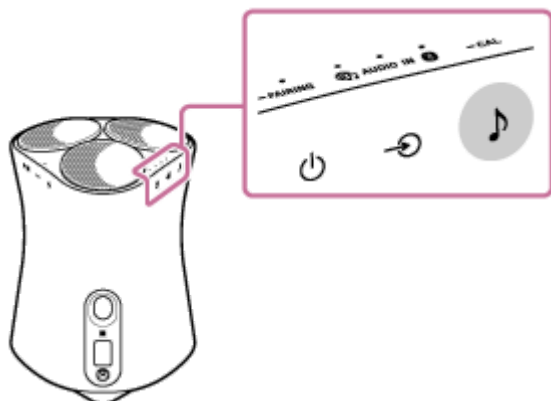
- [Che cosa si può fare con "Sony | Music Center"](#)

Diffusore senza fili
SRS-RA5000

Regolazione del suono per un funzionamento ottimale nella posizione del diffusore (Calibrazione del suono)

La funzione Calibrazione del suono consente di regolare il suono del diffusore in maniera ottimale per la riproduzione di musica nel luogo in cui si trova.

- 1 Toccare e tenere premuto il tasto  (Modalità Audio)/  CAL (Calibrazione del suono) per più di 2 secondi.



Nota

- Quando è attiva la funzione Calibrazione del suono, tenersi ad almeno 1 m dal lato anteriore del diffusore.

Suggerimento

- Quando il diffusore viene riposizionato, eseguire di nuovo la calibrazione del suono.
- L'efficacia della funzione Calibrazione del suono può variare a seconda dell'ambiente circostante e della musica riprodotta.

Argomento correlato

- [Configurazione del diffusore](#)
- [Collegamento del diffusore a una presa](#)




Diffusore senza fili
SRS-RA5000

Impostazione dell'Innalzamento livello diffusori

Impostare l'Innalzamento livello diffusori

È possibile cambiare l'intensità degli effetti sonori di innalzamento nell'ordine indicato (Alto - Medio - Basso) a seconda dell'altezza del soffitto dell'ambiente in cui si trova il diffusore.

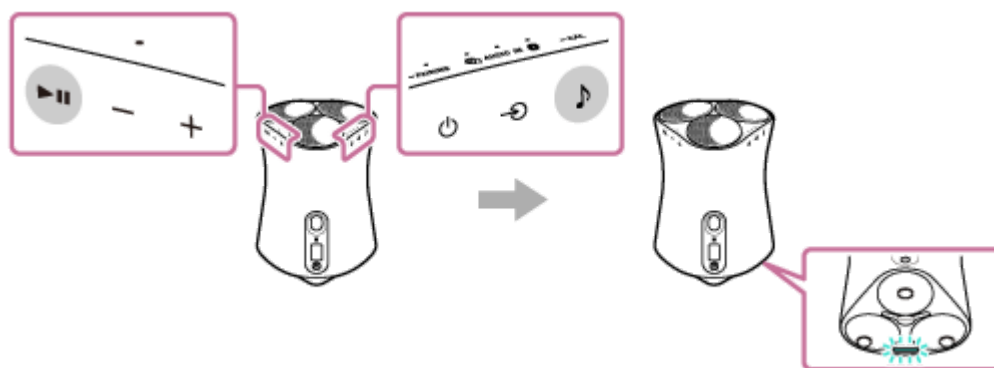
Per impostazione predefinita, l'Innalzamento livello diffusori è impostato su "Medio".

- 1 Toccare e tenere premuto il tasto  (Modalità Audio)/  CAL (Calibrazione del suono) e il tasto  (Riproduzione/Pausa) contemporaneamente per più di 4 secondi.**

Quando si imposta l'Innalzamento livello diffusori su "Alto", l'indicatore Modalità Audio (celeste) lampeggia una volta.

Quando si imposta l'Innalzamento livello diffusori su "Medio", l'indicatore Modalità Audio (celeste) lampeggia 3 volte.

Quando si imposta l'Innalzamento livello diffusori su "Basso", l'indicatore Modalità Audio (celeste) lampeggia 5 volte.



Suggerimento

- È anche possibile utilizzare "Sony | Music Center" per regolare l'Innalzamento livello diffusori.

Argomento correlato

- [Che cosa si può fare con "Sony | Music Center"](#)

Diffusore senza fili
SRS-RA5000

Riproduzione di musica campione 360 Reality Audio

Il diffusore è in grado di riprodurre musica 360 Reality Audio.

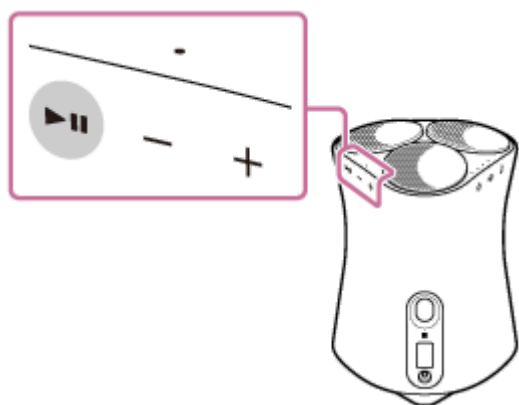
360 Reality Audio crea un'esperienza musicale talmente immersiva che sembra di essere a un concerto live.

L'esperienza di ascolto è un'audio a 360 gradi.

Visitare il sito <https://www.sony.net/360RA/> per maggiori informazioni.



- 1 **Toccare e tenere premuto il tasto ►|| (Riproduzione/Pausa) per più di 2 secondi.**

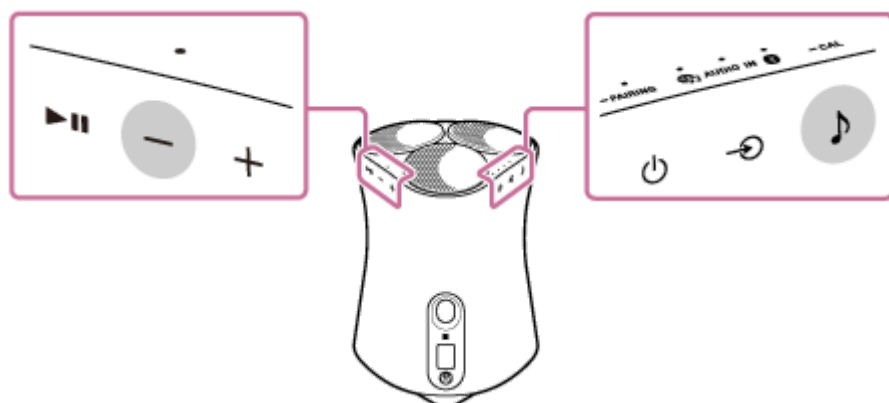
La musica campione 360 Reality Audio viene riprodotta.



Diffusore senza fili
SRS-RA5000

Accensione/spegnimento dell'audio sistema

È possibile accendere/spegnere l'audio sistema che suona ogni volta che si aziona uno dei tasti del diffusore. Per accendere/spegnere l'audio sistema, toccare e tenere premuto il tasto  (Modalità Audio) e il tasto  (Volume -) per più di 4 secondi.



Suggerimento

- È anche possibile utilizzare "Sony | Music Center" per attivare/disattivare l'audio sistema.

Argomento correlato

- [Che cosa si può fare con "Sony | Music Center"](#)

Diffusore senza fili
SRS-RA5000

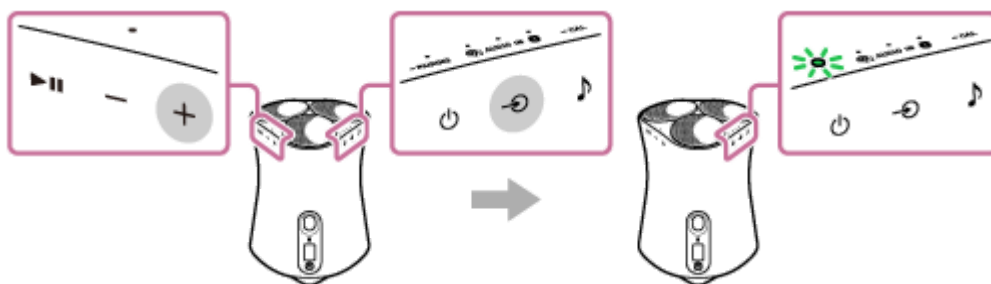
Uso della funzione di Standby automatico

Quando la funzione di Standby automatico è attiva, il diffusore si spegne automaticamente se viene lasciato non utilizzato o se non si attiva la riproduzione audio per 15 minuti.

La funzione di Standby automatico è attiva per impostazione predefinita.

- 1 **Toccare e tenere premuto il tasto  (Ingresso) e il tasto  (Volume +) contemporaneamente per più di 4 secondi.**

Quando la funzione di Standby automatico è disattivata, l'indicatore di alimentazione (verde) lampeggia 3 volte.
Quando la funzione di Standby automatico è attiva, l'indicatore di alimentazione (verde) lampeggia due volte.



Suggerimento

- È anche possibile utilizzare “Sony | Music Center” per attivare/disattivare la funzione di Standby automatico.

Diffusore senza fili
SRS-RA5000

Uso della funzione Standby BLUETOOTH/Standby di rete

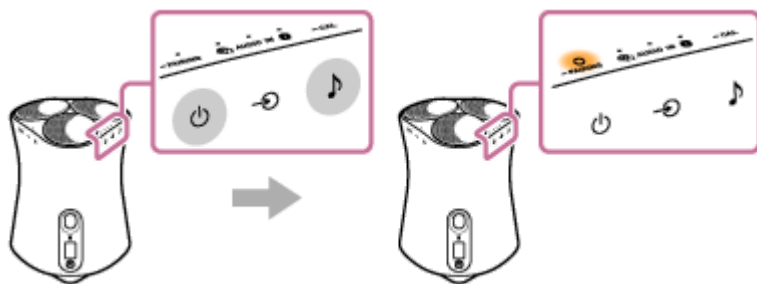
Se la funzione Standby BLUETOOTH/Standby di rete è attiva, il diffusore si accende quando viene azionato un dispositivo BLUETOOTH o un dispositivo di rete. Il tempo di avvio è più breve e il diffusore diventa operativo in minor tempo rispetto all'avvio normale.

1 Accendere il diffusore.

L'indicatore di alimentazione (verde) si illumina.




2 Toccare e tenere premuto il tasto (Alimentazione)/ PAIRING e il tasto (Modalità Audio) contemporaneamente per più di 4 secondi

Quando la funzione Standby BLUETOOTH/Standby di rete è attiva, l'indicatore di alimentazione (giallo) si illumina e il diffusore si spegne automaticamente.



Se si aziona un dispositivo di rete o BLUETOOTH per collegarlo al diffusore, il diffusore si accende automaticamente e la connessione si avvia.

Per disattivare la funzione Standby BLUETOOTH/Standby di rete

Toccare e tenere premuto il tasto  (Alimentazione)/  PAIRING e il tasto  (Modalità Audio) contemporaneamente per più di 4 secondi. La funzione Standby BLUETOOTH/Standby di rete si disattiva.

Suggerimento

- Con la funzione Standby BLUETOOTH/Standby di rete del diffusore attiva, l'indicatore di alimentazione (giallo) rimane illuminato e il diffusore si spegne.
- È anche possibile utilizzare "Sony | Music Center" per attivare/disattivare la funzione Standby BLUETOOTH/Standby di rete.

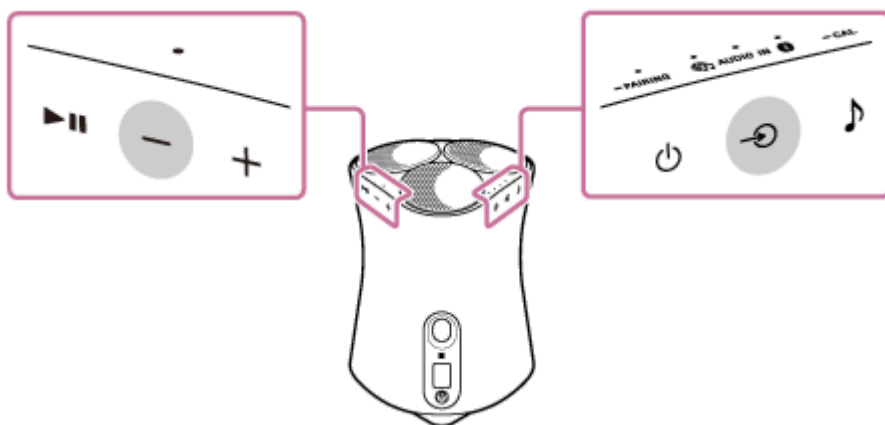
Argomento correlato


- [Informazioni sugli indicatori](#)
- [Che cosa si può fare con "Sony | Music Center"](#)

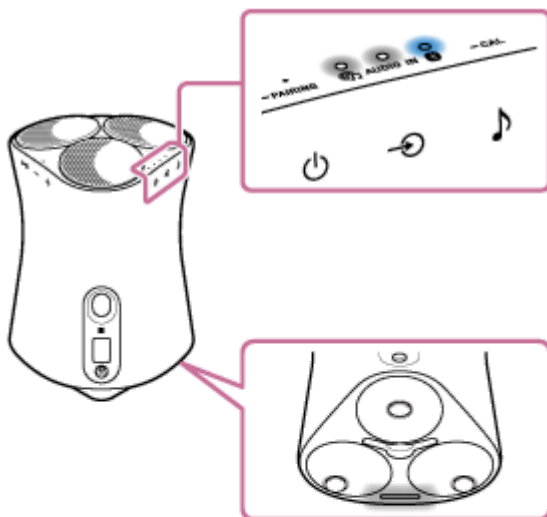
Controllo della potenza del segnale della rete Wi-Fi





















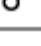

L'indicatore del diffusore mostra la potenza del segnale (sensibilità di ricezione) tramite lo stato di illuminazione quando il diffusore è connesso a una rete Wi-Fi ed è acceso.

- 1 Quando il diffusore è connesso a una rete Wi-Fi (l'indicatore LINK (giallo) si illumina), accendere il diffusore, quindi toccare e tenere premuto il tasto  (Ingresso) e il tasto  (Volume -) contemporaneamente per più di 4 secondi.



Gli indicatori () (Servizio musica), AUDIO IN, BLUETOOTH, Modalità Audio) sul diffusore si illuminano. Il numero di indicatori illuminati mostra la potenza del segnale. Quando si tocca un tasto qualsiasi, l'indicazione della potenza del segnale scompare.



| |  | AUDIO IN |  | |
|---|---|---|---|---|
| 4 |  |  |  |  |
| 3 |  |  |  |  |
| 2 |  |  |  |  |
| 1 |  |  |  |  |
| 0 |  |  |  |  |

Quando non è illuminato nessun indicatore, la potenza del segnale è al minimo. Quando sono illuminati quattro indicatori, la potenza del segnale è al massimo.

Per ricevere un segnale più forte

Provare quanto segue:

- Cambiare l'orientamento/posizione.
- Spegnerne altri dispositivi wireless.

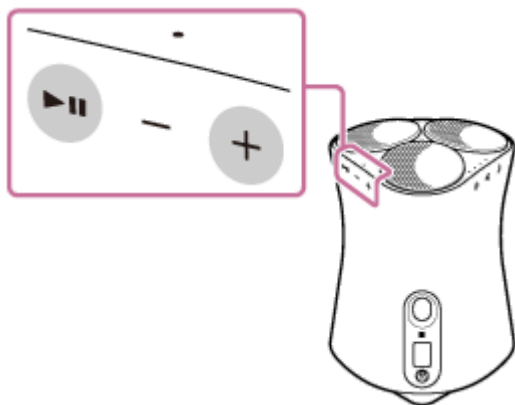
Quindi toccare un tasto qualsiasi per cancellare l'indicazione della potenza del segnale e ripetere la procedura dal punto **1**.

4-748-668-61(5) Copyright 2020 Sony Corporation

Disattivazione dei segnali Wi-Fi e BLUETOOTH dal diffusore

Prima di utilizzare il diffusore all'esterno, accertarsi di disattivare le funzioni Wi-Fi e BLUETOOTH.

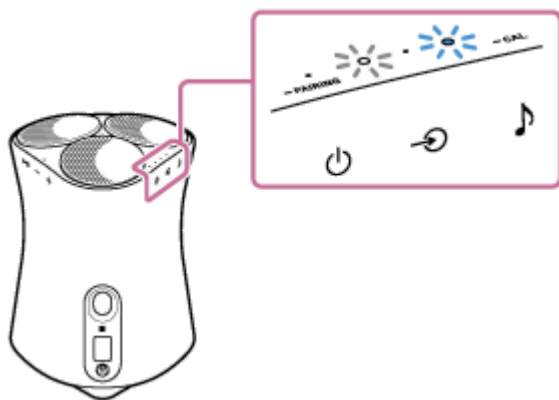
- 1 Quando il diffusore è acceso, toccare e tenere premuto il tasto ►|| (Riproduzione/Pausa) e il tasto + (Volume +) contemporaneamente per più di 4 secondi.



Ogni volta che si tocca e tiene premuto il tasto ►|| (Riproduzione/Pausa) e il tasto + (Volume +), le funzioni Wi-Fi e BLUETOOTH si accendono e si spengono.

Quando le funzioni sono accese, l'indicatore BLUETOOTH (blu) e l'indicatore ④ (Servizio musica) (bianco) lampeggiano adagio due volte.

Quando le funzioni sono spente, l'indicatore BLUETOOTH (blu) e l'indicatore ④ (Servizio musica) (bianco) lampeggiano rapidamente 10 volte.



Diffusore senza fili
SRS-RA5000

Selezione della qualità di riproduzione dello streaming audio BLUETOOTH (Codec)

Le modalità “Priorità alla qualità del suono” e “Priorità alla stabilità della connessione” sono disponibili come opzioni per selezionare la qualità dello streaming audio BLUETOOTH. “Priorità alla qualità del suono” consente di eseguire la riproduzione non solo con l'impostazione SBC, ma anche AAC, affinché sia possibile ascoltare audio di alta qualità via BLUETOOTH. “Priorità alla stabilità della connessione” offre uno streaming audio BLUETOOTH più stabile.

L'impostazione predefinita è “Priorità alla qualità del suono”.

La qualità del suono può essere modificata quando il diffusore è in modalità Standby BLUETOOTH/Standby di rete.

Qualità della riproduzione

- Priorità alla qualità del suono (impostazione predefinita): viene selezionato automaticamente il codec ottimale tra AAC e SBC.
- Priorità alla stabilità della connessione: è selezionato SBC.

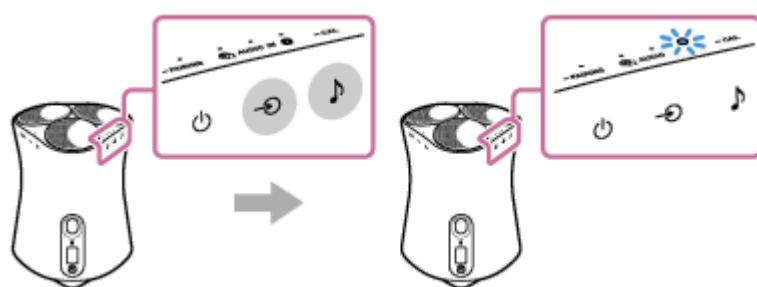
1 Accertarsi che il diffusore sia acceso, quindi portarlo in modalità Standby BLUETOOTH/Standby di rete.

Per i dettagli vedere [Uso della funzione Standby BLUETOOTH/Standby di rete](#).

2 Toccare e tenere premuto il tasto (Ingresso) e il tasto (Modalità Audio) contemporaneamente per più di 4 secondi.

Quando l'impostazione viene modificata in “Priorità alla qualità del suono”, l'indicatore BLUETOOTH (blu) lampeggia 3 volte.

Quando l'impostazione viene modificata in “Priorità alla stabilità della connessione”, l'indicatore BLUETOOTH (blu) lampeggia due volte.



La qualità della riproduzione viene commutata e il diffusore si accende.

Nota

- Durante la modalità “Priorità alla qualità del suono” la comunicazione può divenire instabile, a seconda dell'impostazione del dispositivo BLUETOOTH e delle condizioni ambientali.
- Quando l'impostazione della qualità della riproduzione viene modificata con “Sony | Music Center” mentre il diffusore è acceso, la connessione BLUETOOTH viene interrotta. In tal caso, collegare di nuovo il dispositivo BLUETOOTH manualmente. Dopo la riconnessione, la qualità della riproduzione viene commutata.
- Potrebbe essere necessario anche regolare le impostazioni del dispositivo connesso per modificare l'impostazione della qualità della riproduzione, come SBC o AAC. Per le istruzioni dettagliate, fare riferimento alle istruzioni per l'uso in dotazione con il dispositivo.

Suggerimento

- È possibile commutare la qualità della riproduzione utilizzando “Sony | Music Center”. Per commutarla, selezionare [Impostazioni] - [Altre impostazioni] - [Codec Bluetooth]. “Priorità alla qualità del suono” viene visualizzato come [Auto] e “Priorità alla stabilità della connessione” viene visualizzato come [SBC] quando si effettua l'impostazione con “Sony | Music Center”.


Argomento correlato

- [Uso della funzione Standby BLUETOOTH/Standby di rete](#)
- [Che cosa si può fare con “Sony | Music Center”](#)

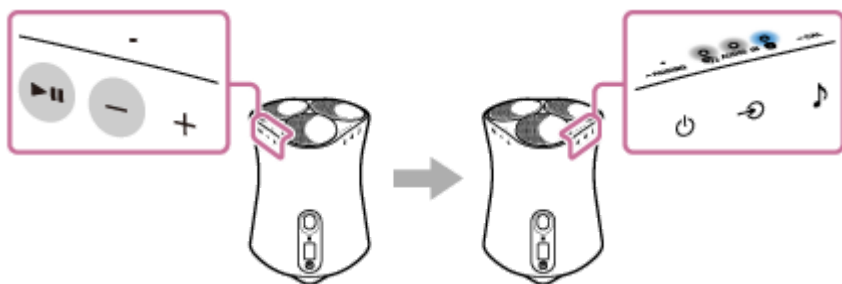
4-748-668-61(5) Copyright 2020 Sony Corporation

Diffusore senza fili
SRS-RA5000

Ripristino delle impostazioni predefinite del diffusore (Inizializzazione)

Con il diffusore acceso, toccare e tenere premuto il tasto ►|| (Riproduzione/Pausa) e il tasto — (Volume -) contemporaneamente per più di 4 secondi. Quando il diffusore riceve l'istruzione, gli indicatori BLUETOOTH,  (Servizio musica) e AUDIO IN si illuminano contemporaneamente. Questi tre indicatori si spengono poco dopo per indicare il completamento del processo di inizializzazione, quindi il diffusore si riavvia.

Quando il diffusore viene inizializzato, le informazioni di pairing e le impostazioni di rete dei dispositivi BLUETOOTH sono eliminate e le impostazioni del diffusore sono ripristinate sui valori delle impostazioni predefinite di fabbrica.



Diffusore senza fili
SRS-RA5000

Che cosa si può fare con “Sony | Music Center”

“Sony | Music Center” è un’app che consente di comandare i dispositivi audio Sony compatibili con “Sony | Music Center” da uno smartphone/iPhone.

Per informazioni dettagliate su “Sony | Music Center”, fare riferimento al seguente URL:

<https://www.sony.net/smcqa/>

Operazioni eseguibili da “Sony | Music Center” su un diffusore

- Verifica dei servizi supportati da 360 Reality Audio
- Collegamento a dispositivi con Amazon Alexa integrata
- Calibrazione del suono
- Impostazione dell’innalzamento livello diffusori
- Modifica delle impostazioni audio e regolazione dell’equalizzatore
- Attivazione/disattivazione di Immersive Audio Enhancement
- Accensione/spegnimento dell’audio sistema
- Regolazione del volume

Nota

- Le funzioni che si possono controllare tramite “Sony | Music Center” variano in base al dispositivo collegato.
- Tenere presente che “Sony | Music Center” e “Music Center for PC” sono app distinte.
- Le specifiche e la progettazione dell’app possono cambiare senza preavviso.

Argomento correlato

- [Installazione di “Sony | Music Center”](#)

Diffusore senza fili
SRS-RA5000

Installazione di “Sony | Music Center”

Installare “Sony | Music Center” sullo smartphone, iPhone, ecc. da Google Play o dall'App Store.

- 1 Scaricare “Sony | Music Center” da Google Play o dall'App Store e installarlo.



Sony Music Center



- 2 Quando l'installazione è completata, avviare “Sony | Music Center”.

Nota

- Assicurarsi di utilizzare l'ultima versione di “Sony | Music Center”.
Se non è possibile collegare il diffusore e uno smartphone/iPhone tramite connessione BLUETOOTH o se si verificano problemi, ad esempio non viene emesso alcun suono, disinstallare “Sony | Music Center” e provare a eseguire di nuovo la connessione tramite connessione BLUETOOTH.
Per informazioni dettagliate su “Sony | Music Center”, fare riferimento a Google Play o all'App Store.
- A seconda del contratto in uso, il download dell'app potrebbe comportare costi per il traffico dati.

Argomento correlato

- [Che cosa si può fare con “Sony | Music Center”](#)

Diffusore senza fili
SRS-RA5000

Informazioni sulla guida vocale

A seconda dello stato del diffusore, la guida vocale viene emessa dal diffusore come segue.

Funzione BLUETOOTH

- “Bluetooth pairing” (pairing Bluetooth)

Funzione Calibrazione del suono

- “Sound calibration start 3, 2, 1,” (Avvio calibrazione del suono 3, 2, 1,)
- “Sound calibration complete” (Calibrazione del suono completata)
- “Sound calibration canceled” (Calibrazione del suono annullata)

Diffusore senza fili
SRS-RA5000

Precauzioni

Sicurezza

Se un qualunque oggetto solido o sostanza liquida dovesse penetrare nel prodotto, scollegarlo e farlo controllare da personale qualificato prima di utilizzarlo nuovamente.

Alimentazione

- Prima di mettere in funzione il prodotto, verificare che la tensione di esercizio sia uguale a quella della rete di alimentazione elettrica locale.
La tensione di esercizio è indicata sulla targhetta sulla base del prodotto.
- Il prodotto non risulta scollegato dall'alimentazione CA fintanto che è collegato alla presa di rete, anche se il prodotto stesso è stato spento.
- Se si prevede di non utilizzare il prodotto per un lungo periodo di tempo, assicurarsi di scollegarlo dalla presa di rete. Per scollegare il cavo di alimentazione CA, afferrare la presa; non tirare mai il cavo.

Posizione

- Non collocare il prodotto in posizione inclinata.
- Posizionare il prodotto in un luogo adeguatamente ventilato, in modo da evitare l'accumulo di calore e prolungare la durata del prodotto.
- Non posizionare il prodotto in prossimità di fonti di calore o in luoghi esposti alla luce diretta del sole, a polvere eccessiva o a urti meccanici.
- Non appoggiare sul prodotto oggetti che potrebbero causare problemi di funzionamento.
- Prestare attenzione se il prodotto viene collocato su superfici trattate con sostanze quali cera, olio, lucido e così via, in quanto tali superfici potrebbero macchiarsi o scolorirsi.

Funzionamento

Accertarsi di spegnere e scollegare il prodotto prima di collegare altri apparecchi.

Pulizia

Pulire il prodotto con un panno morbido leggermente inumidito con una soluzione detergente delicata. Non utilizzare alcun tipo di spugnette abrasive, polvere abrasiva o solventi come diluente, benzina o alcol.

Per qualsiasi domanda o problema riguardante il prodotto, rivolgersi al rivenditore Sony di zona.

Diffusore senza fili
SRS-RA5000

Copyright e marchi

- Apple, iPhone, iPod e iPod touch sono marchi di proprietà di Apple Inc., registrati negli Stati Uniti d'America e in altri Paesi. App Store è un marchio di servizio di Apple Inc.
- L'uso dell'adesivo Made for Apple indica che un accessorio è stato progettato per essere collegato specificatamente al prodotto Apple indicato ed è stato certificato dallo sviluppatore per soddisfare gli standard di prestazioni di Apple. Apple non si assume alcuna responsabilità in merito al funzionamento del dispositivo o alla conformità con gli standard normativi e di sicurezza.
- N-Mark è un marchio o un marchio registrato di NFC Forum, Inc. negli Stati Uniti e in altri paesi.
- Il marchio e i logo BLUETOOTH® sono marchi registrati di proprietà di Bluetooth SIG, Inc. e il loro utilizzo è concesso in licenza a Sony Corporation.
- Wi-Fi® e Wi-Fi Alliance® sono marchi registrati di Wi-Fi Alliance®.
- Wi-Fi CERTIFIED™ è un marchio commerciale di Wi-Fi Alliance®.
- Il logo Wi-Fi CERTIFIED™ è un marchio di certificazione di Wi-Fi Alliance®.
- Google, Google Home, Android, Google Play, Chromecast built-in e altri marchi e loghi relativi sono marchi di Google LLC.
- Il software Spotify è soggetto a licenze di terze parti, disponibili qui:
<https://www.spotify.com/connect/third-party-licenses>
- Spotify e i loghi Spotify sono marchi di Spotify Group.*
 - * A seconda del paese o dell'area geografica, questa funzione potrebbe non essere disponibile.
- Amazon, Alexa, Amazon Music e tutti i relativi loghi sono marchi di proprietà di Amazon.com, Inc. o delle sue consociate.
- Gli altri marchi commerciali e nomi commerciali appartengono ai rispettivi proprietari.

Diffusore senza fili
SRS-RA5000

Informazioni sull'aggiornamento del software e controllo della versione

Quando è disponibile online una nuova versione del software del diffusore, quest'ultimo viene aggiornato come descritto di seguito. Per aggiornare il software non sono richieste operazioni da parte dell'utente.

Come controllare la versione

È possibile controllare la versione del software: del diffusore con "Sony | Music Center".

Nella schermata di "Sony | Music Center", selezionare il nome del diffusore, quindi toccare [Impostazioni] - [Sistema] - [[SRS-RA5000] Versione].

Suggerimento

- È possibile controllare la versione del software: del diffusore anche con "Google Home". Selezionare il nome del diffusore, aprire la schermata delle impostazioni, quindi controllare la versione del software.

Preparazione dell'aggiornamento

È possibile eseguire gli aggiornamenti software quando il diffusore si trova negli stati seguenti.

1. Il diffusore è connesso a Internet tramite una rete Wi-Fi.
2. Il diffusore è collegato alla presa con l'adattatore CA in dotazione.

Informazioni sull'aggiornamento automatico del software

L'aggiornamento automatico del software viene eseguito quando non si utilizza il diffusore, ad esempio nel cuore della notte o quando è attiva la funzione Standby BLUETOOTH/Standby di rete del diffusore.

Nota

- Controllare l'indicatore di alimentazione e l'indicatore LINK per conoscere lo stato di aggiornamento del software.

Argomento correlato

- [Informazioni sugli indicatori](#)

Diffusore senza fili
SRS-RA5000

Informazioni sulle note e sugli avvisi sul software

Note sulla licenza

Questo prodotto contiene software utilizzato da Sony nell'ambito di un contratto di licenza stipulato con il proprietario del rispettivo copyright. In base alle richieste dei proprietari dei diritti d'autore di tale software, Sony è tenuta a informare gli utenti del contenuto del contratto.

Accedere al seguente URL e leggere il contenuto della licenza.

<https://rd1.sony.net/help/speaker/sl/20ra/>

Informazioni sul software applicato GNU GPL/LGPL

Questo prodotto contiene software soggetto alla GNU General Public License (indicata in questo documento come "GPL") o nella GNU Lesser General Public License (indicata in questo documento come "LGPL"). Esse stabiliscono che il cliente ha il diritto di acquisire, modificare e redistribuire il codice sorgente di dette applicazioni software in conformità con i termini della GPL o LGPL fornita. Il codice sorgente elencato sopra è disponibile su Internet.

Per scaricarlo, accedere al seguente URL quindi selezionare il nome modello "SRS-RA5000".

URL:<http://oss.sony.net/Products/Linux/>

Si tenga presente che Sony non è in grado di rispondere o evadere le domande relative al contenuto del codice sorgente.

Disclaimer relativo ai servizi offerti da terze parti

I servizi offerti da terze parti possono essere modificati, sospesi o cessati senza alcun preavviso. Sony non assume alcuna responsabilità in situazioni di questo tipo.

Diffusore senza fili
SRS-RA5000

In caso di problemi:

Seguire la procedura seguente prima di richiedere un intervento di riparazione.

- Individuare i sintomi del problema in questa Guida e provare a eseguire gli interventi risolutivi elencati.
- Scollegare il cavo di alimentazione CA dalla presa, quindi ricollegarlo.
- Inizializzare il diffusore senza fili.
Tutte le impostazioni, inclusa l'impostazione del volume, vengono cancellate e le informazioni di pairing sono eliminate.
- Visitare la home page dell'assistenza clienti.

Se nessuna delle operazioni indicate sopra funziona, rivolgersi al concessionario Sony più vicino.

Argomento correlato

- [Collegamento del diffusore a una presa](#)
- [Ripristino delle impostazioni predefinite del diffusore \(Inizializzazione\)](#)

Diffusore senza fili
SRS-RA5000

Impossibile accendere il diffusore

- Verificare che l'adattatore CA in dotazione sia saldamente collegato al diffusore e che il cavo di alimentazione CA in dotazione sia saldamente collegato all'adattatore CA e inserito in una presa.
-

Argomento correlato

- [Collegamento del diffusore a una presa](#)

Diffusore senza fili
SRS-RA5000

L'indicatore di alimentazione si spegne.

- Potrebbe essere attiva la funzione di Standby automatico. Quando la funzione di Standby automatico è attiva, il diffusore si spegne automaticamente dopo 15 minuti se il livello dell'ingresso audio è basso. Alzare il volume sul dispositivo connesso o disattivare la funzione di Standby automatico.
-

Argomento correlato

- [Uso della funzione di Standby automatico](#)

Diffusore senza fili
SRS-RA5000

L'indicatore di alimentazione (rosso) lampeggia

- Quando l'indicatore di alimentazione (rosso) lampeggia sul diffusore, il diffusore è in modalità protetta. Scollegare l'adattatore CA dal diffusore, ricollegarlo e quindi accendere il diffusore. Se la situazione non migliora, anche dopo aver spento e acceso il diffusore, rivolgersi al concessionario Sony più vicino.
-

Argomento correlato

- [Collegamento del diffusore a una presa](#)

Diffusore senza fili
SRS-RA5000

La connessione BLUETOOTH è mantenuta, ma nessun suono viene emesso dal diffusore oppure l'audio viene interrotto

- Accertarsi che il diffusore sia acceso. Quando il diffusore è acceso, l'indicatore di alimentazione (verde) è illuminato.
 - Accertarsi che il diffusore abbia stabilito la connessione BLUETOOTH con il dispositivo BLUETOOTH.
 - Associare di nuovo il diffusore con il dispositivo BLUETOOTH.
 - Il volume del diffusore o del dispositivo BLUETOOTH potrebbe essere basso. Regolare il volume a un livello moderato.
 - Se alla presa AUDIO IN del diffusore o al dispositivo BLUETOOTH è collegato un cavo, scollegarlo.
 - Spegnerne il dispositivo BLUETOOTH e quindi riaccenderlo.
-

Argomento correlato

- [Informazioni sugli indicatori](#)
- [Pairing e connessione a dispositivi BLUETOOTH](#)

Diffusore senza fili
SRS-RA5000

Dal diffusore non esce alcun suono

- Verificare che il diffusore e il dispositivo connesso siano accesi.
- Verificare che il volume del diffusore e del dispositivo connesso non siano troppo bassi.
- Controllare che sul dispositivo connesso sia riprodotta musica.
- Se il dispositivo è collegato alla presa AUDIO IN, controllare che entrambi gli spinotti mini stereo del cavo audio siano inseriti saldamente nel diffusore e nel dispositivo connesso.
- Tenere il diffusore lontano dagli oggetti metallici.
- Controllare che sia selezionato l'ingresso corretto.
- Spegnerne il dispositivo connesso e quindi riaccenderlo.
- Verificare che il diffusore riproduca la musica campione 360 Reality Audio.

Argomento correlato

- [Riproduzione di musica campione 360 Reality Audio](#)

Diffusore senza fili
SRS-RA5000

Disturbi elettrici, rumore o interruzioni dell'audio

- Accertarsi che il volume del dispositivo connesso non sia troppo alto.
- Se il dispositivo connesso ha la funzione di equalizzatore, disattivarla.
- Tenere il diffusore lontano dai forni a microonde.
- Provare a spostare il diffusore altrove, cambiando la distanza tra il diffusore e l'ambiente Wi-Fi interno, ecc.
- Avvicinare ulteriormente il diffusore e il dispositivo BLUETOOTH. Rimuovere eventuali ostacoli tra il diffusore e il dispositivo BLUETOOTH.
- Un dispositivo dotato di radio o sintonizzatore integrato non può essere connesso al diffusore tramite connessione BLUETOOTH in quanto potrebbe verificarsi rumore nelle trasmissioni. Questi dispositivi non possono essere utilizzati con il diffusore tramite una connessione BLUETOOTH.
- Allontanare il diffusore da televisori, radio o sintonizzatori, ecc. Se si utilizza il diffusore vicino a questi dispositivi, il rumore potrebbe interrompere l'audio proveniente da televisori, radio o dispositivi simili.
- Questo fenomeno potrebbe essere causato da interferenza del segnale. Provare a spostare il diffusore in un altro luogo. Se il rumore scompare in base alla posizione, allora il diffusore non presenta malfunzionamento.
- Spegnerne il dispositivo connesso e quindi riaccenderlo.
- Il mirroring della musica per la riproduzione probabilmente causa interruzioni dell'audio. Si raccomanda di trasmettere la musica con l'app fornita dal servizio di streaming o di utilizzare una connessione BLUETOOTH per la riproduzione di musica.

Diffusore senza fili
SRS-RA5000

Impossibile stabilire la connessione a una rete tramite Wi-Fi®

- Assicurarsi che lo smartphone/iPhone sia collegato a una rete Wi-Fi. Per le istruzioni dettagliate, fare riferimento alle istruzioni per l'uso in dotazione con lo smartphone/iPhone.
- Assicurarsi che il diffusore sia collegato alla stessa LAN wireless dello smartphone/iPhone. Per le istruzioni dettagliate, fare riferimento alle istruzioni per l'uso in dotazione con lo smartphone/iPhone.
- Assicurarsi che il router della LAN wireless (access point) sia acceso.
- Quando è in uso una connessione LAN wireless, avvicinare ulteriormente il diffusore e il router LAN wireless (access point), quindi configurare di nuovo le impostazioni della LAN wireless.
- Assicurarsi che le impostazioni del router della LAN wireless (access point) siano corrette. Se è attiva la modalità stealth del SSID del router LAN wireless, disattivarla. Per istruzioni dettagliate sulle impostazioni del router della LAN wireless, fare riferimento alle istruzioni per l'uso in dotazione con il router.
- Se il tentativo di connessione fallisce anche quando viene selezionato il SSID corretto del router LAN wireless, accertarsi di utilizzare la password (chiave di crittografia) corretta.
 - La password (chiave di crittografia) differenzia tra lettere maiuscole e minuscole. Accertarsi di digitare correttamente le lettere maiuscole e minuscole quando si inserisce il SSID. Per il SSID non sono accettati caratteri a due byte. Accertarsi di inserire caratteri a un solo byte.
 - Esempio di caratteri che possono essere confusi:
 - “I (I maiuscola)” e “l (L minuscola)”
 - “0 (il numero 0)” e “O (O maiuscola)”
 - “d (D minuscola)” e “b (B minuscola)”
 - “9 (il numero 9)” e “q (Q minuscola)”
- Avvicinare ulteriormente il router LAN wireless al diffusore. I dispositivi che utilizzano la banda di frequenza 2,4 GHz, inclusi i forni a microonde, i dispositivi BLUETOOTH e i dispositivi digitali senza fili possono impedire al diffusore di stabilire una connessione wireless. Allontanare il diffusore da tali dispositivi oppure spegnerli.
- Il diffusore non supporta IEEE 802.11ac. Utilizzare il range di frequenza 2,4 GHz (11b, 11g oppure 11n) o il range di frequenza 5 GHz (11a oppure 11n) per la connessione wireless.
- Se il tentativo di connessione fallisce anche con le impostazioni corrette, provare a eseguire quanto segue.
 - Spegnerne l'access point (router LAN wireless) attendere qualche istante, quindi riaccenderlo.
 - Spegnerne il diffusore, attendere qualche istante, quindi riaccenderlo.
 - Inizializzare il diffusore, quindi eseguire di nuovo le impostazioni del diffusore.

Argomento correlato

- [Prerequisito 1: installazione di “Sony | Music Center” e connessione alla rete Wi-Fi](#)
- [Installazione di “Google Home” e connessione alla rete Wi-Fi](#)

Diffusore senza fili
SRS-RA5000

La riproduzione si interrompe

- La comunicazione wireless è disturbata da un'interferenza. Se è in uso un forno a microonde, interromperne l'utilizzo.

Diffusore senza fili
SRS-RA5000

Non è possibile eseguire il pairing del diffusore con un dispositivo BLUETOOTH

- Portare il dispositivo BLUETOOTH più vicino al diffusore senza fili, ovvero a meno di 1 m.
- È possibile che il diffusore senza fili sia stato inizializzato. Se il diffusore è stato inizializzato potrebbe non essere possibile stabilire una connessione BLUETOOTH con un dispositivo BLUETOOTH. In tal caso, eliminare le informazioni di pairing del diffusore dal dispositivo BLUETOOTH ed eseguire di nuovo la procedura di pairing.
- Quando le impostazioni di rete del dispositivo BLUETOOTH vengono reimpostate, il diffusore potrebbe non riuscire a stabilire una connessione BLUETOOTH con il dispositivo BLUETOOTH. Eseguire di nuovo la procedura di pairing.
- Aggiornare il software sul dispositivo BLUETOOTH collegato.
- Se il nome del diffusore non è visualizzato sul dispositivo BLUETOOTH con cui si desidera eseguire il pairing, provare quanto segue:
 - Disattivare la funzione BLUETOOTH sul dispositivo BLUETOOTH, riaccenderla quindi cercare il nome del diffusore.
 - Eliminare le informazioni di pairing dal dispositivo BLUETOOTH, spegnere e accendere il dispositivo BLUETOOTH, quindi cercare di nuovo il nome del diffusore.
- Se accanto al nome del diffusore viene visualizzato [X] sul dispositivo BLUETOOTH con cui si desidera eseguire il pairing, spegnere e riaccendere il dispositivo BLUETOOTH e quindi cercare il diffusore.
- Se sul dispositivo BLUETOOTH con cui si desidera eseguire il pairing sono visualizzati due nomi come nome del diffusore, toccare [O] per stabilire una connessione BLUETOOTH.

Argomento correlato

- [Pairing e connessione a dispositivi BLUETOOTH](#)
- [Pairing con un computer \(Windows\)](#)
- [Pairing con un computer \(Mac\)](#)
- [Pairing con un televisore](#)

Impossibile stabilire una connessione con la funzione One-touch (NFC)

- È possibile che lo schermo del dispositivo compatibile NFC sia bloccato. Sbloccare lo schermo prima di mettere il dispositivo a contatto con il diffusore senza fili. Per le istruzioni dettagliate, fare riferimento alle istruzioni per l'uso in dotazione con il dispositivo compatibile NFC.
- Tenere a contatto il dispositivo compatibile NFC sul segno N sul diffusore e aspettare che vibri. In caso contrario, spostare lentamente il dispositivo in circolo.
- Assicurarsi che la funzione NFC sia attiva sul dispositivo compatibile NFC. Per le istruzioni dettagliate, fare riferimento alle istruzioni per l'uso in dotazione con il dispositivo compatibile NFC.
- Se il dispositivo compatibile NFC è inserito in una custodia, rimuovere la custodia.
- La sensibilità di ricezione del dispositivo NFC varia in base al dispositivo compatibile NFC. Se ancora non si riesce a collegare/scollegare il diffusore senza fili con il dispositivo compatibile NFC tramite il contatto One-touch (NFC), eseguire le operazioni di collegamento/scollegamento su schermo sul dispositivo compatibile NFC. Per le istruzioni dettagliate, fare riferimento alle istruzioni per l'uso in dotazione con il dispositivo compatibile NFC.

Argomento correlato

- [Connessione con un dispositivo compatibile NFC tramite One-touch \(NFC\)](#)