



Poniższe punkty objaśniają, jak używać głośnika. Wybierz temat z panelu nawigacji.

Wprowadzenie

Części i elementy sterujące

- [Części i elementy sterujące](#)

- [Wskaźniki](#)

[Konfiguracja głośnika](#)

- [Podłączanie głośnika do gniazdka ściennego](#)

- [Regulacja dźwięku dla uzyskania najlepszego efektu w lokalizacji głośnika \(Kalibracja dźwięku\)](#)

Sluchanie muzyki przez połączenie przez sieć Wi-Fi

Odtwarzanie muzyki z Amazon Music

- [Warunek 1: Instalacja aplikacji „Sony | Music Center” i połączenie z siecią Wi-Fi](#)

- [Warunek 2: Wykonywanie ustawień początkowych dla Alexa za pomocą aplikacji „Sony | Music Center”](#)

- [Odtwarzanie muzyki za pomocą aplikacji Amazon Music](#)

[Odtwarzanie muzyki poprzez mówienie do wbudowanego urządzenia Alexa](#)

Odtwarzanie muzyki z serwisów streamingowych

[Instalacja aplikacji „Google Home” i połączenie z siecią Wi-Fi](#)

[Odtwarzanie muzyki przy użyciu aplikacji zgodnych z serwisami streamingowymi](#)

[Słuchanie muzyki ze Spotify](#)

Słuchanie muzyki przez połączenie BLUETOOTH®

[Parowanie i łączenie z urządzeniami BLUETOOTH](#)

[Łączenie z urządzeniem zgodnym z NFC za pomocą funkcji One-touch \(NFC\)](#)

[Parowanie z komputerem \(Windows\)](#)

[Parowanie z komputerem \(Mac\)](#)

[Słuchanie muzyki z podłączonego urządzenia BLUETOOTH](#)

[Przerywanie połączenia BLUETOOTH \(po użyciu\)](#)

Słuchanie dźwięku z telewizora marki Sony przez połączenie BLUETOOTH

[Parowanie z telewizorem](#)

[Słuchanie dźwięku sparowanego telewizora](#)

Słuchanie muzyki przez połączenie przez kabel audio

[Słuchanie dźwięku z urządzenia podłączonego za pomocą kabla audio](#)

[Podłączanie urządzenia wyposażonego w gniazdo wyjściowe do wysokiej rozdzielczości, aby słuchać źródeł dźwięku o wysokiej rozdzielczości](#)

Wykonywanie ustawień dźwięku

[Zmiana efektów dźwiękowych](#)

[Regulacja dźwięku dla uzyskania najlepszego efektu w lokalizacji głośnika \(Kalibracja dźwięku\)](#)

[Konfiguracja Poziomu głośnika górnej warstwy](#)

Korzystanie z przydatnych funkcji

[Odtwarzanie próbki muzyki w systemie 360 Reality Audio](#)

[Włączanie/wyłączanie Dźwięku systemu](#)

[Korzystanie z funkcji Automatycznego trybu gotowości](#)

[Używanie funkcji Stan gotowości BLUETOOTH/sieci](#)

[Sprawdzanie siły sygnału sieci Wi-Fi](#)

[Wyłączanie sygnałów Wi-Fi i BLUETOOTH z głośnika](#)

[Wybieranie jakości odtwarzania dźwięku przez BLUETOOTH \(kodek\)](#)

[Przywracanie ustawień domyślnych głośnika \(Inicjalizacja\)](#)

Korzystanie z aplikacji „Sony | Music Center”

[Co możesz zrobić z aplikacją „Sony | Music Center”](#)

[Instalowanie aplikacji „Sony | Music Center”](#)

Informacje

[Wskazówki głosowe](#)

[Środki ostrożności](#)

[Prawa autorskie i znaki towarowe](#)

Uwagi dotyczące oprogramowania

[Aktualizacja oprogramowania i sprawdzanie wersji](#)

[Uwagi na temat licencji i oprogramowania](#)

Rozwiązywanie problemów

[W razie problemu:](#)

Zasilanie

[Nie można włączyć głośnika](#)

[Zasilanie nagle się wyłącza](#)

[Wskaźnik mocy \(czerwony\) miga](#)

Dźwięk

[Połączenie BLUETOOTH jest utrzymywane, ale z głośnika nie słyhać dźwięku lub dochodzi do zakłóceń dźwięku](#)

[Z głośnika nie wydobywa się dźwięk](#)

[Zakłócenia elektrostatyczne, szumy i zakłócenia dźwięku](#)

Połączenie sieciowe

[Nie można połączyć się z siecią przez połączenie Wi-Fi®](#)

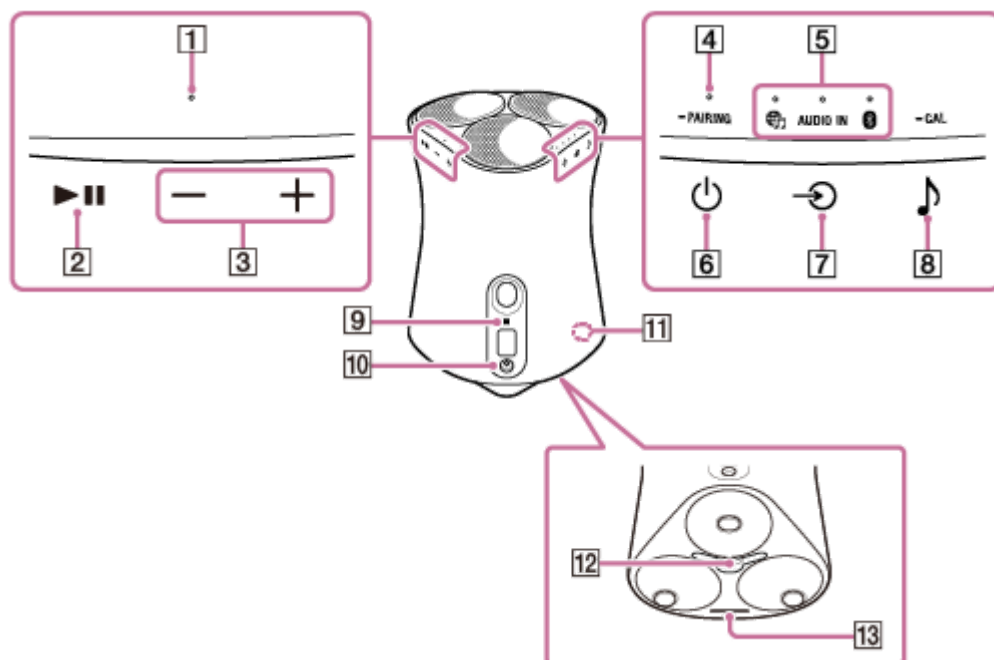
[Odtwarzanie jest przerywane](#)

BLUETOOTH

[Nie można sparować głośnika z urządzeniem BLUETOOTH](#)

[Nie można ustanowić połączenia za pomocą funkcji \(NFC\)](#)

Części i elementy sterujące



1. Wskaźnik reakcji
2. Przycisk ►|| (Odtwarzanie/Pauza)
3. Przyciski — (Głośność -)/ + (Głośność +)
4. Wskaźnik mocy
5. Wskaźniki LED sygnału wejściowego
 - Wskaźnik 🌐 (Usługi muzyczne)
 - Wskaźnik AUDIO IN
 - Wskaźnik 📶 (BLUETOOTH)
6. Przycisk ⏻ (Zasilanie)/ ■ PAIRING
7. Przycisk ↻ (Sygnał wejściowy)
8. Przycisk 🎵 (Sound Mode (Tryb dźwięku))/ ■ CAL (Sound Calibration (Kalibracja dźwięku))
9. Oznaczenie N
10. Gniazdo AUDIO IN
11. Wskaźnik LINK
12. Gniazdo DC IN
13. Wskaźnik Sound Mode (Tryb dźwięku)

Powiązany temat

- [Wskaźniki](#)

4-748-668-71(5) Copyright 2020 Sony Corporation

Wskaźniki**Wskaźnik mocy**

Świeci (zielony)	Głośnik jest włączony.
Miga (zielony)	Głośnik jest w trakcie uruchamiania lub przechodzenia trybu Stan gotowości BLUETOOTH/sieci.
Szybko miga (zielony)	Głośnik aktualizuje oprogramowanie. Podczas gdy głośnik pobiera aktualizacje oprogramowania, wskaźnik LINK (pomarańczowy) miga razem ze wskaźnikiem.
Świeci (pomarańczowy)	Głośnik jest w trybie Stan gotowości BLUETOOTH/sieci.
Nie świeci	Głośnik jest wyłączony.
Miga (czerwony)	Głośnik wykrył błąd i przeszedł do trybu ochrony. Szczegółowe informacje - patrz Wskaźnik mocy (czerwony) miga .

Wskaźnik  (Usługi muzyczne)

Świeci (biały)	Jako sygnał wejściowy wybrano sieć Wi-Fi.
Świeci (zielony)	<ul style="list-style-type: none"> Głośnik jest połączony z serwisem muzycznym i odbiera sygnał wejściowy przez sieć Wi-Fi. Kiedy głośnik jest powiązany z wbudowanym urządzeniem Alexa, odtwarza dźwięk z urządzenia Alexa.




Wskaźnik AUDIO IN

Świeci (biały)	Jako sygnał wejściowy wybrano audio.
----------------	--------------------------------------










Wskaźnik BLUETOOTH

Świeci (niebieski)	Głośnik jest połączony z urządzeniem audio przez połączenie BLUETOOTH.
Miga (niebieski)	Jako sygnał wejściowy wybrano BLUETOOTH.
Szybko miga (niebieski)	Głośnik jest w trybie parowania BLUETOOTH.

Wskaźnik reakcji

Miga (zielony)	Został dotknięty przycisk  (Odtwarzanie/Pauza) lub przycisk  (Głośność -)/  (Głośność +).
Szybko miga 3 razy (zielony)	Głośność głośnika została ustawiona na maksymalną lub minimalną.

Wskaźnik Sound Mode (Tryb dźwięku)

Świeci (błękitny)	Trwa odtwarzanie muzyki w systemie 360 Reality Audio.
Świeci (biały)	Funkcja Immersive Audio Enhancement jest włączona. Szczegółowe informacje o funkcji Immersive Audio Enhancement - patrz Zmiana efektów dźwiękowych .
Nie świeci	Funkcja Immersive Audio Enhancement jest wyłączona.
Miga jeden raz (błękitny)	Poziom głośnika górnej warstwy został zmieniony z Niskiego na Wysoki za pomocą przycisku  (Sound Mode (Tryb dźwięku))/  CAL (Sound Calibration (Kalibracja dźwięku)) i przycisku  (Odtwarzanie/Pauza) na głośniku.
Miga 3 razy (błękitny)	Poziom głośnika górnej warstwy został zmieniony z Wysokiego na Średni za pomocą przycisku  (Sound Mode (Tryb dźwięku))/  CAL (Sound Calibration (Kalibracja dźwięku)) i przycisku  (Odtwarzanie/Pauza) na głośniku.
Miga 5 razy (błękitny)	Poziom głośnika górnej warstwy został zmieniony ze Średniego na Niski za pomocą przycisku  (Sound Mode (Tryb dźwięku))/  CAL (Sound Calibration (Kalibracja dźwięku)) i przycisku  (Odtwarzanie/Pauza) na głośniku.

Wskaźnik LINK

Świeci (pomarańczowy)	Konfiguracja sieci Wi-Fi została zakończona i głośnik jest połączony z siecią Wi-Fi.
Miga (pomarańczowy)	Głośnik pobiera aktualizacje oprogramowania.

Powiązany temat

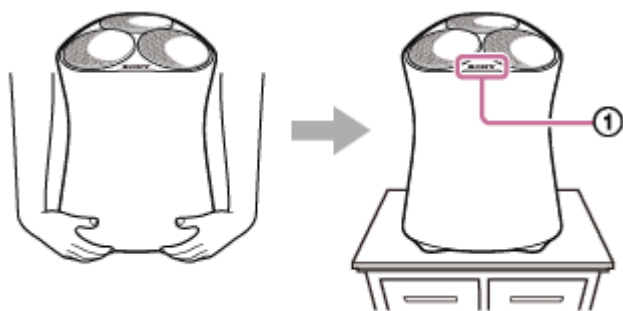
- [Części i elementy sterujące](#)

Konfiguracja głośnika

Postępuj zgodnie z poniższą procedurą, aby skonfigurować głośnik.

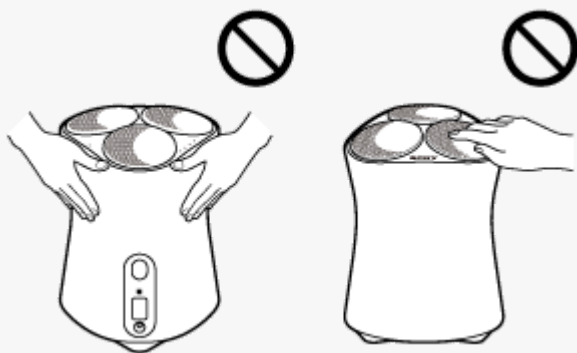
- 1 Głośnik należy przesuwać, trzymając go odwróconym do przodu i umieszczając go w miejscu, w którym ma być używany.**

Postaw głośnik tak, by logo Sony (①) znajdowało się z przodu.



Uwaga

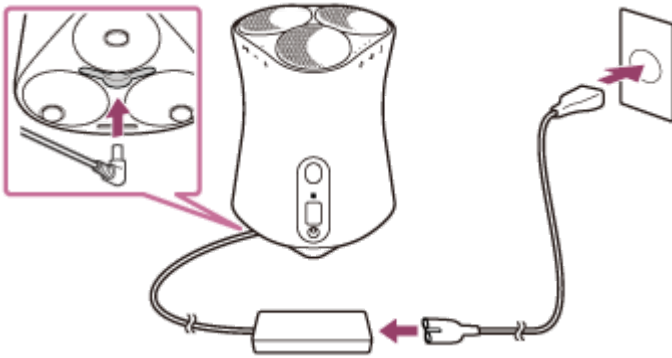
- Podczas ustawiania głośnika unikaj przypadkowego dotknięcia przycisków lub wywierania siły na kratkę głośnika.



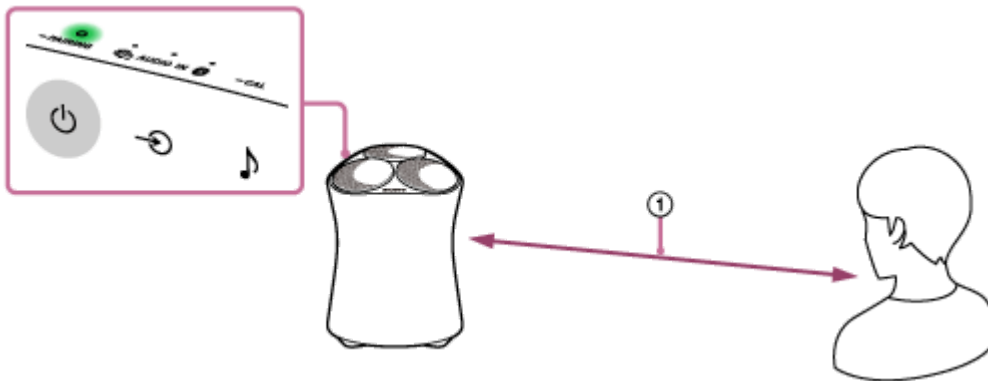
Podłączanie głośnika do gniazdka ściennego

1 Podłącz głośnik do gniazdka ściennego.

1. Podłącz przewód zasilający do załączonego adaptera sieciowego.
2. Podłącz adapter sieciowy do gniazda DC IN na spodzie głośnika.
3. Włóż przewód zasilający do gniazdka ściennego.



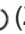

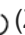

2 Dotknij przycisk (Zasilanie)/ , aby włączyć głośnik, i pozostań w odległości co najmniej 1 m () od niego.





Wskaźnik mocy (zielony) zaświeci się.

Przy pierwszym włączeniu głośnika automatycznie rozpocznie się Kalibracja dźwięku. Głośnik wyemituje sygnał dźwiękowy, aby ustawić odpowiedni balans dźwięku dla danego pomieszczenia.

Wyłączanie głośnika

- Kiedy funkcja Stan gotowości BLUETOOTH/sieci jest wyłączona (ustawienie domyślne):
Dotknij przycisk  (Zasilanie)/ .
Wskaźnik mocy wyłączy się.
- Kiedy funkcja Stan gotowości BLUETOOTH/sieci jest włączona:
Dotknij przycisk  (Zasilanie)/ .
Wskaźnik mocy (pomarańczowy) zaświeci się.

- Jeśli chcesz ponownie wykonać Kalibrację dźwięku, dotknij i przytrzymaj przycisk  (Sound Mode (Tryb dźwięku)) /  CAL (Sound Calibration (Kalibracja dźwięku)) przez ponad 2 sekundy.

Powiązany temat

- [Regulacja dźwięku dla uzyskania najlepszego efektu w lokalizacji głośnika \(Kalibracja dźwięku\)](#)
- [Używanie funkcji Stan gotowości BLUETOOTH/sieci](#)

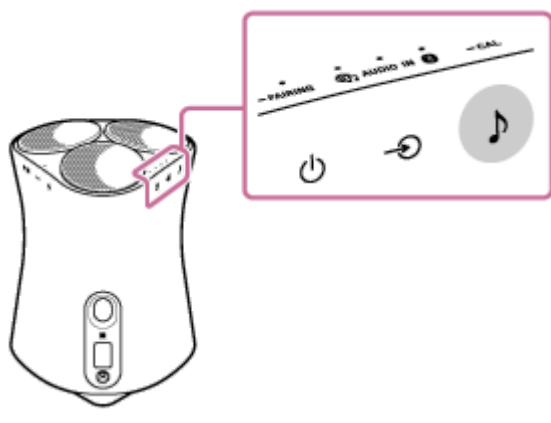
4-748-668-71(5) Copyright 2020 Sony Corporation

Głośnik bezprzewodowy
SRS-RA5000

Regulacja dźwięku dla uzyskania najlepszego efektu w lokalizacji głośnika (Kalibracja dźwięku)

Dzięki funkcji Kalibracja dźwięku głośnik dostosowuje dźwięk tak, by uzyskać najlepszą jakość odtwarzania muzyki w danej lokalizacji.

- 1 **Dotknij i przytrzymaj przycisk  (Sound Mode (Tryb dźwięku)) /  CAL (Sound Calibration (Kalibracja dźwięku)) przez ponad 2 sekundy.**



Uwaga

- Podczas Kalibracji dźwięku stój co najmniej 1 m od przodu głośnika.

Wskazówka

- Kiedy głośnik zostanie przeniesiony w inne miejsce, wykonaj Kalibrację dźwięku ponownie.
- Efektywność Kalibracji dźwięku może się różnić w zależności od otoczenia i odtwarzanej muzyki.

Powiązany temat

- [Konfiguracja głośnika](#)
- [Podłączanie głośnika do gniazdka ściennego](#)

Warunek 1: Instalacja aplikacji „Sony | Music Center” i połączenie z siecią Wi-Fi

Użyj aplikacji „Sony | Music Center” do połączenia głośnika z siecią Wi-Fi.

1 Pobierz i zainstaluj aplikację „Sony | Music Center” na swoim smartfonie/telefonie iPhone.

Szczegółowe informacje - patrz [Instalowanie aplikacji „Sony | Music Center”](#).

2 Umieść głośnik jak najbliżej routera Wi-Fi.

1. Nawiąż połączenie bezprzewodowe między smartfonem/telefonem iPhone a routerem Wi-Fi.
2. Zapisz SSID i hasło (klucz szyfrowania) podłączonego routera Wi-Fi.
Niektóre routery Wi-Fi mają kilka SSID.
Zapamiętaj SSID użyte do ustanowienia połączenia bezprzewodowego ze smartfona/telefonu iPhone.
Szczegółowe informacje można znaleźć w instrukcji obsługi dołączonej do routera Wi-Fi.
3. Wcześniej musisz włączyć funkcję BLUETOOTH na smartfonie/telefonie iPhone.

3 Dotknij [Music Center] na smartfonie/telefonie iPhone, aby uruchomić aplikację.



4 Wybierz nazwę głośnika na ekranie aplikacji „Sony | Music Center”.

5 Postępuj zgodnie z instrukcjami na ekranie w „Sony | Music Center”, aby połączyć głośnik z tą samą siecią Wi-Fi, z którą połączony jest twój smartfon/telefon iPhone.



Uwaga

- Szczegółowe informacje na temat ustawień Wi-Fi można znaleźć w instrukcji obsługi dołączonej do routera Wi-Fi.

Głośnik bezprzewodowy
SRS-RA5000

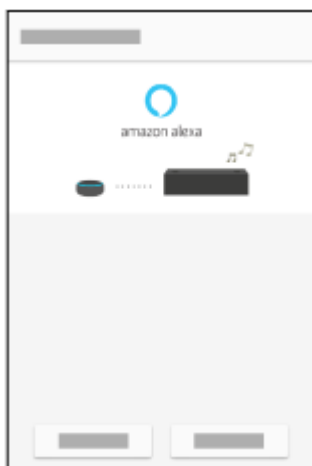
Warunek 2: Wykonywanie ustawień początkowych dla Alexa za pomocą aplikacji „Sony | Music Center”

Za pomocą aplikacji „Sony | Music Center” możesz odtwarzać muzykę z Amazon Music lub połączyć głośnik z wbudowanym urządzeniem Amazon Alexa.

- 1 **Dotknij [Music Center] na smartfonie/telefonie iPhone, aby uruchomić aplikację.**



- 2 **Na ekranie, na którym została wybrana nazwa głośnika, wybierz [Settings (Ustawienia)] - [Amazon Alexa] - [Initial Setup (Konfiguracja początkowa)].**



- 3 **Postępuj zgodnie z instrukcjami na ekranie, aby wykonać ustawienia dla obsługi głośnika za pomocą Alexa.**

Uwaga

- Amazon Alexa nie jest dostępna we wszystkich językach i krajach/regionach.
- Przed użyciem aplikacji „Sony | Music Center” upewnij się, że połączenie sieci Wi-Fi zostało nawiązane.

Powiązany temat

- [Warunek 1: Instalacja aplikacji „Sony | Music Center” i połączenie z siecią Wi-Fi](#)
- [Instalowanie aplikacji „Sony | Music Center”](#)

Głośnik bezprzewodowy
SRS-RA5000

Odtwarzanie muzyki za pomocą aplikacji Amazon Music

Używając smartfona/telefonu iPhone z zainstalowaną aplikacją Amazon Music, możesz odtwarzać muzykę z aplikacji Amazon Music.

Możesz również odtwarzać muzykę zgodną z 360 Reality Audio dostępną w aplikacji Amazon Music.

Aby odtwarzać muzykę zgodną z 360 Reality Audio, musisz wykupić subskrypcję Amazon Music Unlimited.

Uwaga

- Aby pobrać aplikację i korzystać z usług sieciowych, mogą być wymagane dodatkowe rejestracje lub opłaty komunikacyjne.

1 Pobierz i zainstaluj aplikację Amazon Music na swoim smartfonie/telefonie iPhone.



2 Włącz aplikację Amazon Music i wybierz muzykę, którą chcesz odtwarzać.

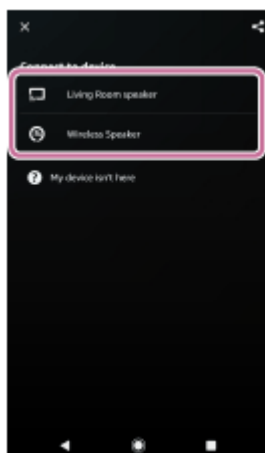
Utwory muzyczne kompatybilne z 360 Reality Audio są oznaczone ikoną [360].

3 Dotknij (Cast).

4 Wybierz głośnik jako docelowe miejsce odtwarzania muzyki.

Dotknij nazwę głośnika oznaczoną ikoną Alexa Cast () lub ikoną Cast (.

Jeśli dla nazwy głośnika w ustawieniach początkowych dla Alexa wybrano „Wireless Speaker”, na liście urządzeń pojawi się [Wireless Speaker].



Uwaga

- Za pomocą aplikacji „Sony | Music Center” możesz sprawdzać serwisy streamingowe oferujące muzykę zgodną z 360 Reality Audio. W aplikacji „Sony | Music Center” wybierz głośnik, a następnie wybierz [Settings (Ustawienia)] - [About 360 Reality Audio (Informacje o 360 Reality Audio)] - [Next (Dalej)].

- Specyfikacje i projekt aplikacji mogą się zmienić bez powiadomienia.

Powiązany temat

- [Co możesz zrobić z aplikacją „Sony | Music Center”](#)

4-748-668-71(5) Copyright 2020 Sony Corporation

Odtwarzanie muzyki poprzez mówienie do wbudowanego urządzenia Alexa

Mówiąc do wbudowanego urządzenia Alexa, możesz przysyłać muzykę do głośnika z serwisu streamingowego współpracującego z Alexa.

1 Mów do wbudowanego urządzenia Alexa, aby odtwarzać muzykę.

Szczegółowe informacje na temat poleceń głosowych dla wbudowanego urządzenia Alexa można znaleźć w aplikacji „Sony | Music Center”.



Uwaga

- Amazon Alexa nie jest dostępna we wszystkich językach i krajach/regionach.
- Wbudowane urządzenie Amazon Alexa (nie należy do wyposażenia), takie jak Amazon Echo, jest niezbędne do używania funkcji poleceń głosowych.
Używając razem z głośnikiem wbudowanego urządzenia Alexa, możesz używać poleceń głosowych do odtwarzania, przeskakiwania do początku następnego/bieżącego utworu i regulacji głośności.
- Nie wszystkie funkcje Amazon Alexa są dostępne na głośniku.

Powiązany temat

- [Co możesz zrobić z aplikacją „Sony | Music Center”](#)

Instalacja aplikacji „Google Home” i połączenie z siecią Wi-Fi

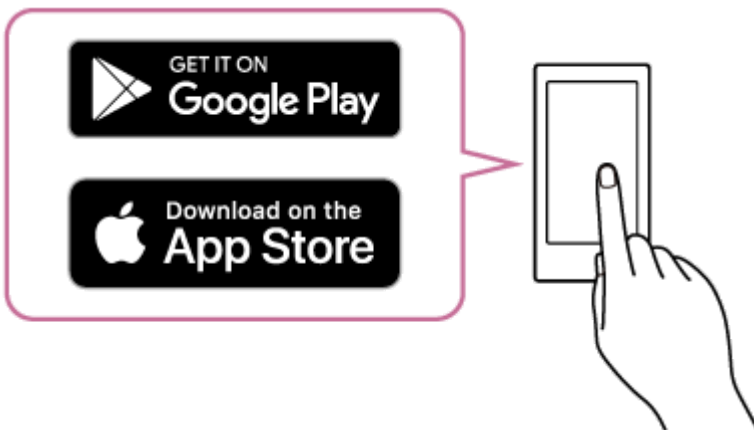
Zainstaluj na swoim smartfonie/telefonie iPhone aplikację „Google Home” i połącz głośnik z siecią Wi-Fi.

Uwaga

- Aby móc korzystać z aplikacji „Google Home”, musisz najpierw utworzyć konto Google i zalogować się do konta.
- Aby pobrać aplikację i korzystać z usług sieciowych, mogą być wymagane dodatkowe rejestracje lub opłaty komunikacyjne.

1 Wejdź na Google Play lub App Store ze smartfona/telefonu iPhone.

2 Zainstaluj „Google Home” na smartfonie/telefonie iPhone.



3 Umieść głośnik jak najbliżej routera Wi-Fi.

1. Nawiąż połączenie bezprzewodowe między smartfonem/telefonem iPhone a routerem Wi-Fi.
2. Zapisz SSID i hasło (klucz szyfrowania) podłączonego routera Wi-Fi.
Niektóre routery Wi-Fi mają kilka SSID.
Zapamiętaj SSID użyte do ustanowienia połączenia bezprzewodowego ze smartfona/telefonu iPhone.
Szczegółowe informacje można znaleźć w instrukcji obsługi dołączonej do routera Wi-Fi.
3. Wcześniej musisz włączyć funkcję BLUETOOTH na smartfonie/telefonie iPhone.

4 Uruchom aplikację „Google Home” i postępuj zgodnie z instrukcjami na ekranie, aby połączyć głośnik z tą samą siecią Wi-Fi, z którą połączony jest twój smartfon/telefon iPhone.



5 Postępuj zgodnie z instrukcjami na ekranie, aby wykonać ustawienia początkowe dla głośnika.

W zależności od usługi może być konieczne wcześniejsze utworzenie konta.

Uwaga

- Szczegółowe informacje na temat ustawień Wi-Fi można znaleźć w instrukcji obsługi dołączonej do routera Wi-Fi.

Głośnik bezprzewodowy
SRS-RA5000

Odtwarzanie muzyki przy użyciu aplikacji zgodnych z serwisami streamingowymi

Używając smartfona/telefonu iPhone z zainstalowaną aplikacją zgodną z wybranym serwisem streamingowym, możesz odtwarzać dźwięk w trybie 2-kanałowym lub odtwarzać muzykę zgodną z 360 Reality Audio.

W zależności od serwisu streamingowego do odtwarzania muzyki zgodnej z 360 Reality Audio może być konieczne wykupienie subskrypcji premium.

Uwaga

- Aby pobrać aplikację i korzystać z usług sieciowych, mogą być wymagane dodatkowe rejestracje lub opłaty komunikacyjne.

1 Pobierz i zainstaluj aplikację zgodną z wybranym serwisem streamingowym na swoim smartfonie/telefonie iPhone.

2 Włącz aplikację pobraną w kroku 1 i wybierz muzykę do odtwarzania.

3 Dotknij ikonę przesyłania.

Ikona przesyłania różni się w zależności od aplikacji.

4 Wybierz głośnik jako docelowe miejsce odtwarzania muzyki.

Dotknij nazwę głośnika ([SRS-RA5000] lub nazwę urządzenia wybranego w ustawieniach początkowych dla „Google Home”).

Uwaga

- Za pomocą aplikacji „Sony | Music Center” możesz sprawdzać serwisy streamingowe oferujące muzykę zgodną z 360 Reality Audio. W aplikacji „Sony | Music Center” wybierz głośnik, a następnie wybierz [Settings (Ustawienia)] - [About 360 Reality Audio (Informacje o 360 Reality Audio)] - [Next (Dalej)].
- Specyfikacje i projekt aplikacji mogą się zmienić bez powiadomienia.

Powiązany temat

- [Co możesz zrobić z aplikacją „Sony | Music Center”](#)

Głośnik bezprzewodowy
SRS-RA5000

Słuchanie muzyki ze Spotify

Wykorzystuj telefon, tablet lub komputer jako pilota, aby sterować aplikacją Spotify.
Wejdź na <https://www.spotify.com/connect/>, aby dowiedzieć się, jak to zrobić.



Głośnik bezprzewodowy
SRS-RA5000

Parowanie i łączenie z urządzeniami BLUETOOTH

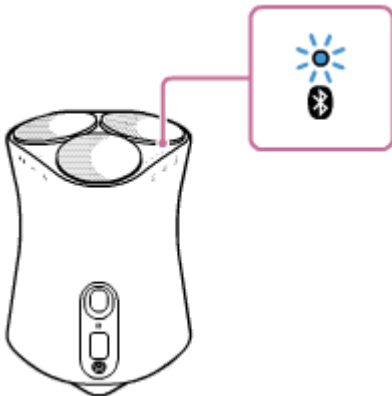
Aby sparować się z drugim lub kolejnym urządzeniem BLUETOOTH, wykonaj procedurę parowania dla każdego urządzenia.

Przed użyciem głośnika wykonaj poniższe czynności:

- Umieść urządzenie BLUETOOTH 1 m od głośnika.
- Podłącz głośnik do gniazdka ściennego za pomocą adaptera sieciowego (załączonego).
- Aby nie dopuścić do nagłego wybuchu głośnego dźwięku, zmniejsz głośność urządzenia BLUETOOTH podłączonego do głośnika lub zatrzymaj odtwarzanie na urządzeniu.
W zależności od sparowanego urządzenia BLUETOOTH głośność urządzenia BLUETOOTH może być zsynchronizowana z głośnością głośnika, gdy rozpoczynasz odtwarzanie muzyki po nawiązaniu połączenia BLUETOOTH.
- Przygotuj instrukcje obsługi załączone do urządzenia BLUETOOTH, aby móc z nich korzystać.

1 Dotknij i przytrzymaj przycisk (Zasilanie)/ PAIRING głośnika dłużej niż 2 sekundy.

Wskaźnik BLUETOOTH (niebieski) szybko miga i głośnik przechodzi do trybu parowania.



Wskazówka

- Jeśli wskaźnik BLUETOOTH nie miga, głośnik może być już połączony z urządzeniem BLUETOOTH. Jeśli tak jest, po wyłączeniu głośnika wykonaj operacje parowania jeszcze raz.

2 Wykonaj procedurę parowania na urządzeniu BLUETOOTH, aby wykryć głośnik.

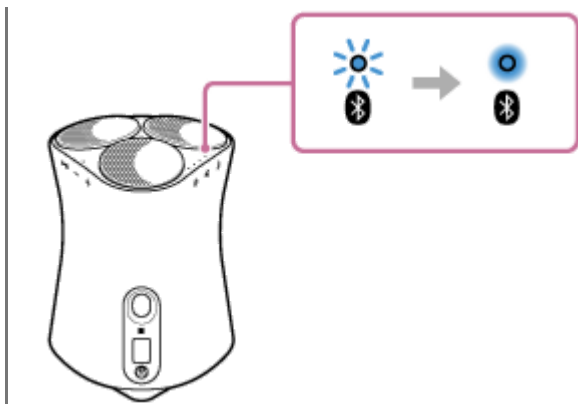
Kiedy na wyświetlaczu urządzenia BLUETOOTH pojawi się lista wykrytych urządzeń, wybierz nazwę głośnika ([SRS-RA5000] lub nazwę podaną podczas konfiguracji sieci Wi-Fi).

Jeśli na urządzeniu BLUETOOTH trzeba podać hasło *, wprowadź „0000”.

* Hasło może być nazywane „kodem dostępu”, „kodem PIN”, „numerem PIN” lub „kluczem dostępu”.

3 Postępuj zgodnie z instrukcjami wyświetlanymi na ekranie urządzenia BLUETOOTH, aby nawiązać połączenie BLUETOOTH.

Kiedy połączenie BLUETOOTH zostanie nawiązane, głośnik wyemituje sygnał dźwiękowy, a wskaźnik BLUETOOTH przestanie migać i zacznie świecić światłem stałym.



Wskazówka

- Szczegółowe informacje na temat obsługi urządzenia BLUETOOTH można znaleźć w instrukcji obsługi dołączonej do urządzenia BLUETOOTH.

Uwaga

- Jeśli głośnik wyjdzie z trybu parowania BLUETOOTH przed zakończeniem procedury i nazwa głośnika nie pojawi się na ekranie urządzenia BLUETOOTH, powtórz procedurę od kroku 1.
- Po sparowaniu głośnika z urządzeniem BLUETOOTH nie ma potrzeby ich ponownego parowania, chyba że:
 - Informacje o parowaniu zostały skasowane z powodu naprawy itp.
 - Informacje o parowaniu głośnika zostały skasowane z urządzenia BLUETOOTH.
 - Została wykonana inicjalizacja głośnika.
Wszystkie informacje o parowaniu zostaną skasowane.
- Nie zaleca się oglądania filmów przy użyciu połączenia BLUETOOTH. Między dźwiękiem a obrazem występuje niewielkie opóźnienie.
- Ten głośnik nie obsługuje profilu BLUETOOTH HFP (Hands-free Profile)/HSP (Headset Profile), który umożliwia wykonywanie połączeń telefonicznych bez użycia rąk za pomocą telefonu BLUETOOTH.

Powiązany temat

- [Słuchanie muzyki z podłączonego urządzenia BLUETOOTH](#)
- [Przerywanie połączenia BLUETOOTH \(po użyciu\)](#)

Głośnik bezprzewodowy
SRS-RA5000

Łączenie z urządzeniem zgodnym z NFC za pomocą funkcji One-touch (NFC)

Po dotknięciu głośnika urządzeniem zgodnym z NFC, takim jak smartfon, podczas gdy głośnik jest włączony, głośnik rozpocznie parowanie i przejdzie do połączenia BLUETOOTH.

Zgodne smartfony

Smartfony zgodne z NFC z zainstalowanym systemem Android™ 5.0 lub nowszym

Zgodne modele WALKMAN®

Modele WALKMAN® zgodne z NFC*

* Nawet jeśli twój WALKMAN® jest zgodny z funkcją NFC, może nie być w stanie nawiązać połączenia BLUETOOTH z głośnikiem za pomocą funkcji One-touch. Szczegółowe informacje na temat zgodnych modeli można znaleźć w instrukcji obsługi dołączonej do urządzenia WALKMAN®.

NFC

NFC (Near Field Communication) to technologia umożliwiająca bezprzewodową komunikację na niewielkie odległości między różnymi urządzeniami, takimi jak smartfony i znaczniki IC.

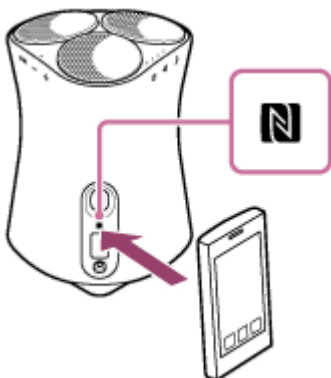
Dzięki funkcji NFC można wykonywać przesyłanie danych - na przykład parowanie BLUETOOTH - poprzez zetknięcie ze sobą urządzeń zgodnych z NFC (tj. oznaczenia N lub wyznaczonego miejsca na urządzeniu).

Przed rozpoczęciem wykonaj poniższe czynności.

- Zatrzymaj odtwarzanie na urządzeniu.
- Zmniejsz głośność urządzenia i głośnika, aby uniknąć nagłego wybuchu głośnego dźwięku z głośnika. W zależności od urządzenia głośność urządzenia może być zsynchronizowana z głośnikiem.
- Anuluj blokadę ekranu na urządzeniu.

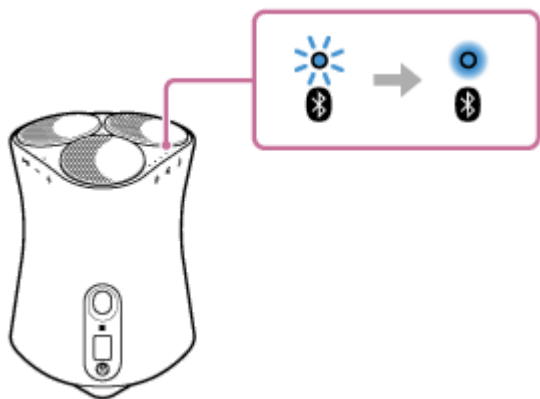
1 Ustaw funkcję NFC urządzenia na włączoną.

2 Dotknij i przytrzymaj symbol oznaczenia N głośnika do symbolu oznaczenia N urządzenia, aż urządzenie zawibruje. (Może to potrwać kilka sekund.)



3 Postępuj zgodnie z instrukcjami wyświetlanymi na ekranie urządzenia BLUETOOTH, aby nawiązać połączenie BLUETOOTH.

Kiedy połączenie BLUETOOTH zostanie nawiązane, głośnik wyemituje sygnał dźwiękowy, a wskaźnik BLUETOOTH przestanie migać i zacznie świecić światłem stałym.



Wskazówka

- Aby przerwać połączenie BLUETOOTH, ponownie dotknij symbol oznaczenia N na urządzeniu zgodnym z NFC do symbolu oznaczenia N na głośniku.
- Jeśli połączenie BLUETOOTH nie zostanie nawiązane, spróbuj wykonać poniższe czynności:
 - Przytrzymaj urządzenie zgodne z NFC dotknięte na symbolu oznaczenia N na głośniku, aż urządzenie zawibruje.
 - Przytrzymaj urządzenie zgodne z NFC dotknięte na symbolu oznaczenia N na głośniku i powoli przesuwaj urządzenie wokół.
 - Jeśli urządzenie zgodne z NFC jest w etui, zdejmij je.
- Jeśli głośnik jest połączony z innym urządzeniem przez połączenie BLUETOOTH, dotknięcie urządzeniem zgodnym z NFC do głośnika rozłączy to połączenie i ustawi połączenie BLUETOOTH z głośnikiem (zmiana połączenia One-touch).

Powiązany temat

- [Słuchanie muzyki z podłączonego urządzenia BLUETOOTH](#)
- [Przerywanie połączenia BLUETOOTH \(po użyciu\)](#)

Głośnik bezprzewodowy
SRS-RA5000

Parowanie z komputerem (Windows)


Parowanie to proces wymagany w celu wzajemnego zapisania informacji na urządzeniach BLUETOOTH, aby umożliwić ich bezprzewodowe połączenie.

Należy sparować urządzenie z głośnikiem, aby umożliwić nawiązanie połączenia BLUETOOTH po raz pierwszy. Te same procedury należy wykonywać w celu sparowania z innymi urządzeniami.

Obsługiwane systemy operacyjne

Windows 10, Windows 8.1

Przed rozpoczęciem wykonaj poniższe czynności.


- Umieść komputer w odległości 1 m od głośnika.
- Podłącz głośnik do gniazdka ściennego za pomocą adaptera sieciowego (załączonego).
- Aby nie dopuścić do nagłego wybuchu głośnego dźwięku, zmniejsz głośność komputera i głośnika, które są ze sobą połączone, lub zatrzymaj odtwarzanie.
- Ustaw głośnik komputera na włączony.
Jeśli głośnik komputera będzie ustawiony na  (wyciszenie), dźwięk nie będzie wysyłany przez głośnik BLUETOOTH.

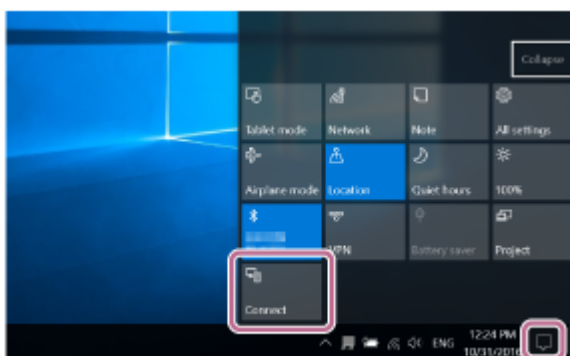
– Kiedy głośnik komputera jest ustawiony na włączony:



1 Przygotuj się, aby znaleźć głośnik na komputerze.

Dla Windows 10

Wybierz  (Action Center) - [Connect] na pasku zadań w prawym dolnym rogu ekranu.




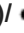
Dla Windows 8.1

Kliknij prawym przyciskiem myszy na [Start], a następnie kliknij [Control Panel].

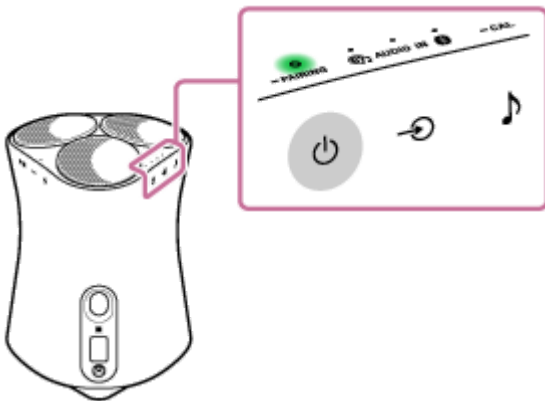
Kiedy zostanie wyświetlone [All Control Panel Items], wybierz [Devices and Printers].

Jeśli pojawi się ekran [Control Panel] zamiast [All Control Panel Items], wybierz [Large icons] lub [Small icons] z menu [View by] w prawym górnym rogu ekranu.



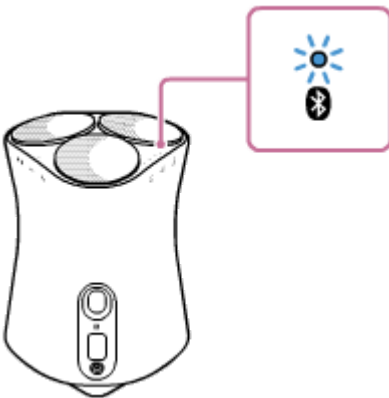
- 2 Dotknij przycisk  (Zasilanie)/ , aby włączyć głośnik.

Wskaźnik mocy (zielony) zaświeci się.



- 3 Dotknij i przytrzymaj przycisk  (Zasilanie)/  głośnika dłużej niż 2 sekundy.

Wskaźnik BLUETOOTH (niebieski) szybko miga i głośnik przechodzi do trybu parowania.



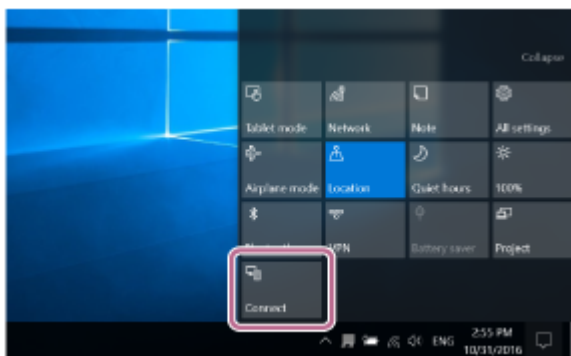
Wskazówka

- Jeśli wskaźnik BLUETOOTH nie miga, głośnik może być już połączony z urządzeniem BLUETOOTH. Jeśli tak jest, po wyłączeniu głośnika wykonaj operacje parowania jeszcze raz.

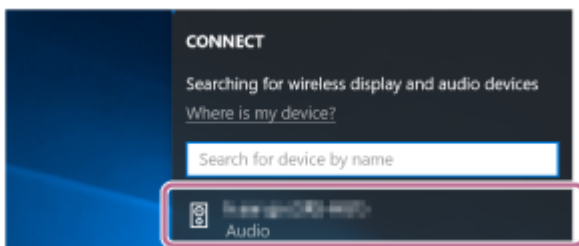
- 4 Znajdź głośnik na komputerze.

Dla Windows 10

1. Wybierz [Connect] w Action Center w prawym dolnym rogu ekranu.

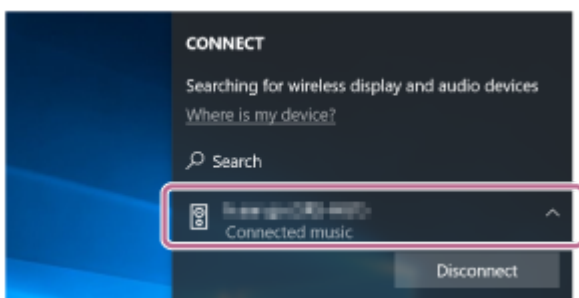


2. Wybierz nazwę głośnika ([SRS-RA5000] lub nazwę podaną podczas konfiguracji sieci Wi-Fi).



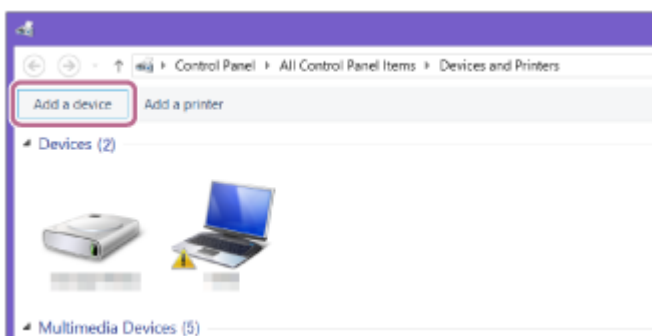
Jeśli nazwa głośnika nie pojawi się na ekranie, potwórz procedurę od kroku 3 .

Po sparowaniu połączenie BLUETOOTH zostanie nawiązane automatycznie i na ekranie zostanie wyświetlone [Connected music]. Przejdź do kroku 6 .

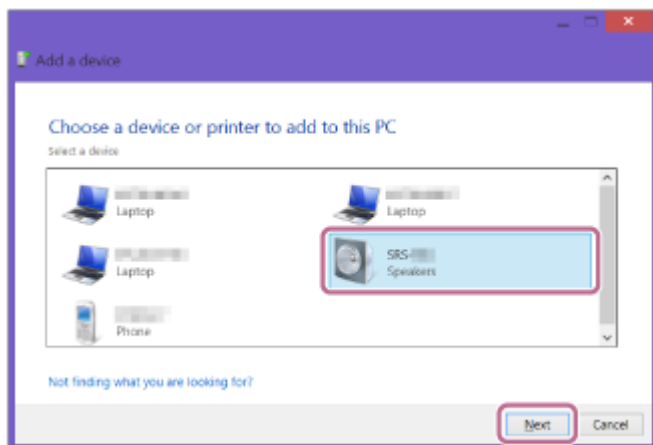


Dla Windows 8.1

1. Kliknij [Add a device].



2. Wybierz nazwę głośnika ([SRS-RA5000] lub nazwę podaną podczas konfiguracji sieci Wi-Fi), a następnie kliknij [Next].

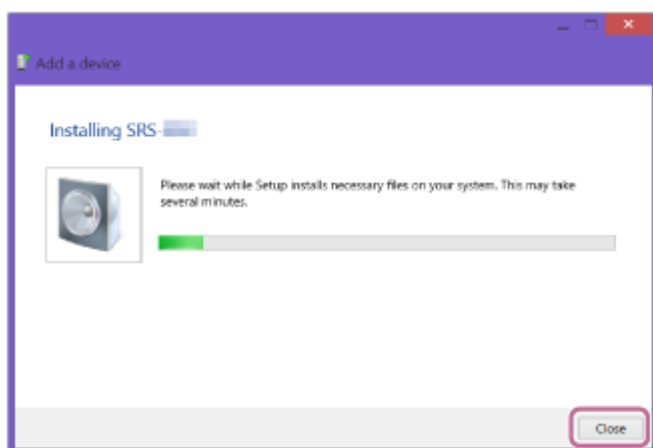


Jeśli wymagane jest hasło*, wpisz „0000”.

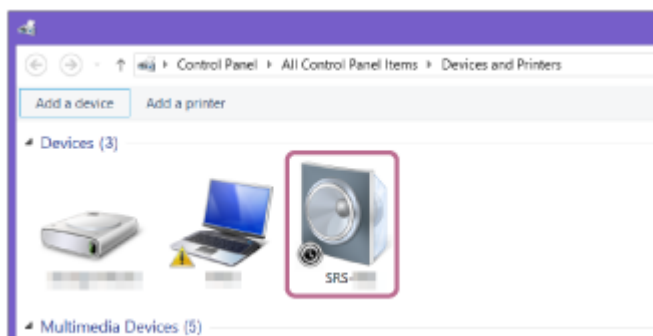
Jeśli nazwa głośnika się nie pojawi, wykonaj operację ponownie od kroku 3 .

* Hasło może być nazywane „kodem dostępu”, „kodem PIN”, „numerem PIN” lub „kluczem dostępu”.

3. Kiedy pojawi się ekran instalacji sterownika, kliknij [Close].
Komputer rozpoczyna instalowanie sterownika.



Podczas instalacji symbol „Ⓢ” pojawi się w lewym dolnym rogu ikony. Zniknięcie symbolu „Ⓢ” będzie oznaczać, że sterownik został zainstalowany. Przejdź do kroku 5 .



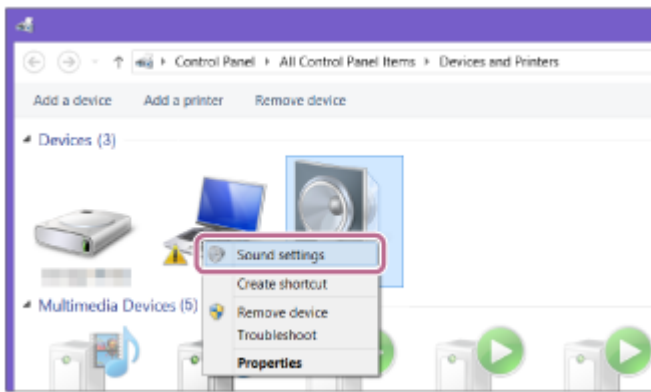
5 Zarejestruj głośnik na komputerze.

Dla Windows 10

Po sparowaniu połączenie BLUETOOTH zostanie nawiązane automatycznie i na ekranie zostanie wyświetlone [Connected music]. Przejdź do kroku 6 .

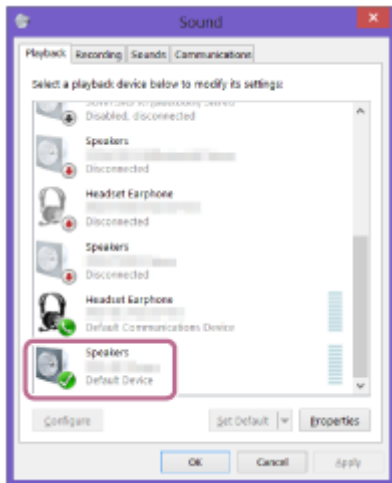
Dla Windows 8.1

1. Kliknij prawym przyciskiem myszy na nazwę głośnika ([SRS-RA5000] lub nazwę podaną podczas konfiguracji sieci Wi-Fi) w [Devices], a następnie wybierz [Sound settings] w menu, które zostanie wyświetlone.

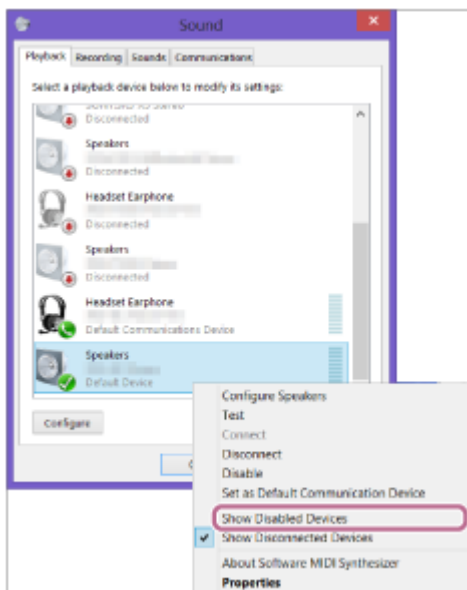


2. Potwierdź nazwę głośnika na ekranie [Sound].

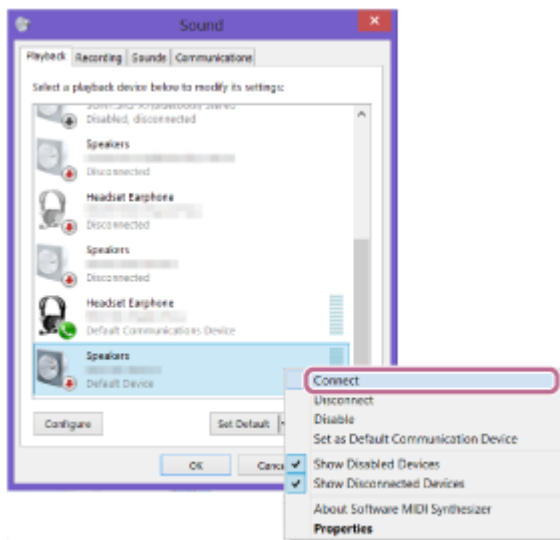
- Jeśli na ikonie głośnika jest symbol zaznaczenia (zielony), przejdź do kroku 6 .



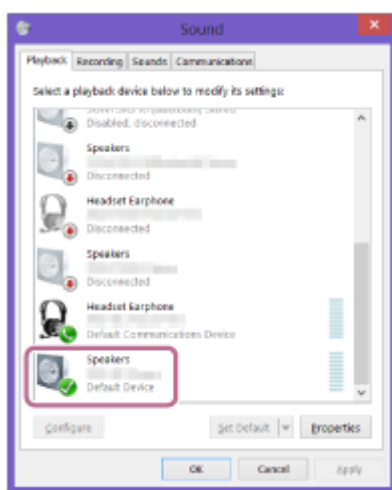
- Jeśli na ikonie głośnika jest symbol zaznaczenia (zielony), przejdź do kroku 5 -3.
- Jeśli nazwa głośnika ([SRS-RA5000] lub nazwa podana podczas konfiguracji sieci Wi-Fi) nie pojawi się, kliknij prawym przyciskiem myszy na ekranie [Sound], a następnie wybierz [Show Disabled Devices] w menu, które zostanie wyświetlone. Następnie przejdź do kroku 5 -3.



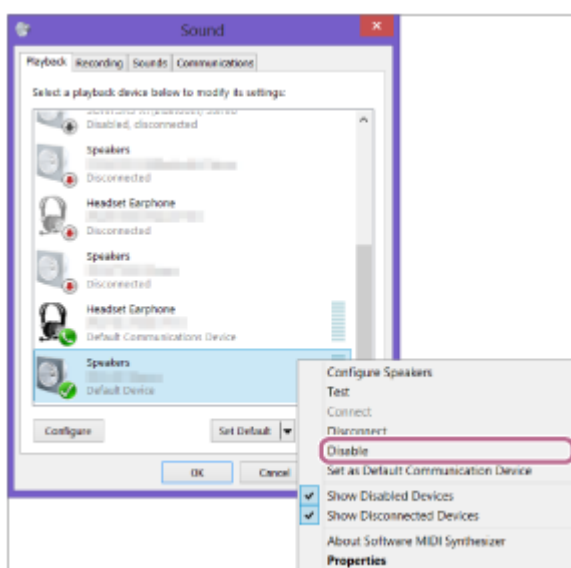
3. Kliknij prawym przyciskiem na nazwie głośnika i wybierz [Connect] z menu, które zostanie wyświetlone.



Jeśli głośnik jest połączony, obok ikony głośnika na ekranie [Sound] będzie widoczny symbol zaznaczenia. Przejdź do kroku 6 .

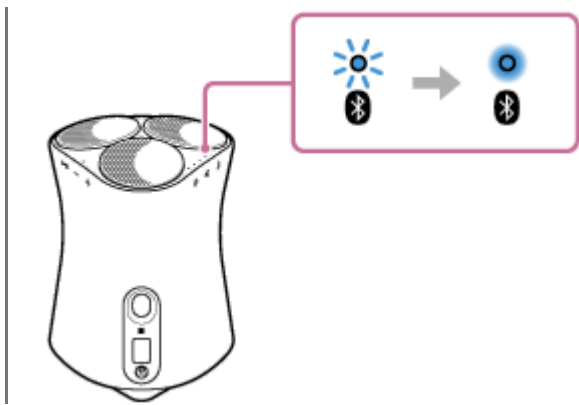


Jeśli nie możesz kliknąć na [Connect] dla głośnika, wybierz [Disable] dla [Default Device], które ma symbol zaznaczenia (zielony).



6 Potwierdź, czy połączenie BLUETOOTH zostało zakończone.

Kiedy połączenie BLUETOOTH zostanie nawiązane, głośnik wyemituje sygnał dźwiękowy, a wskaźnik BLUETOOTH przestanie migać i zacznie świecić światłem stałym.



Wskazówka

- Powyższa procedura jest tylko orientacyjna. Szczegółowe informacje można znaleźć w instrukcji obsługi dołączonej do komputera. Producent nie gwarantuje jednak, że operacja ta zadziała z każdym komputerem. Wykonanie takiej operacji na komputerze zbudowanym samodzielnie nie jest objęte gwarancją.

Uwaga

- Jeśli głośnik wyjdzie z trybu parowania BLUETOOTH przed zakończeniem procedury i nazwa głośnika nie pojawi się na ekranie urządzenia BLUETOOTH, powtórz procedurę od kroku 3.
- Po sparowaniu głośnika z komputerem nie ma potrzeby ich ponownego parowania, chyba że:
 - Informacje o parowaniu zostały skasowane z powodu naprawy itp.
 - Informacje o parowaniu głośnika zostały skasowane z komputera.
 - Została wykonana inicjalizacja głośnika.
Wszystkie informacje o parowaniu zostaną skasowane.
- Hasło głośnika to „0000”. Jeśli na komputerze ustalone jest hasło inne niż „0000”, nie można wykonać parowania z głośnikiem.

Powiązany temat

- [Słuchanie muzyki z podłączonego urządzenia BLUETOOTH](#)
- [Przerywanie połączenia BLUETOOTH \(po użyciu\)](#)

Głośnik bezprzewodowy
SRS-RA5000

Parowanie z komputerem (Mac)


Parowanie to proces wymagany w celu wzajemnego zapisania informacji na urządzeniach BLUETOOTH, aby umożliwić ich bezprzewodowe połączenie.

Należy sparować urządzenie z głośnikiem, aby umożliwić nawiązanie połączenia BLUETOOTH po raz pierwszy. Te same procedury należy wykonywać w celu sparowania z innymi urządzeniami.

Obsługiwane systemy operacyjne

macOS High Sierra (wersja 10.13)

Przed rozpoczęciem wykonaj poniższe czynności.

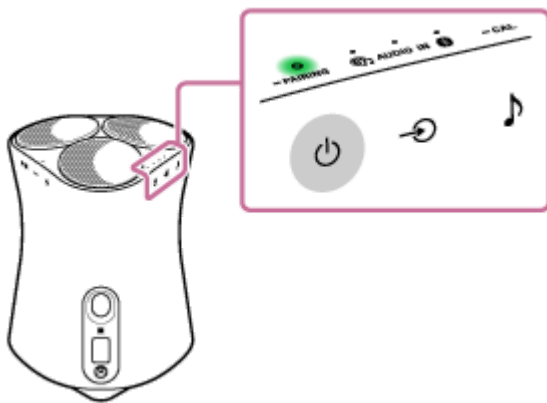
- Umieść komputer w odległości 1 m od głośnika.
- Podłącz głośnik do gniazdka ściennego za pomocą adaptera sieciowego (załączonego).
- Aby nie dopuścić do nagłego wybuchu głośnego dźwięku, zmniejsz głośność komputera i głośnika, które są ze sobą połączone, lub zatrzymaj odtwarzanie.
- Ustaw głośnik komputera na włączony.
Jeśli głośnik komputera będzie ustawiony na  (wyciszenie), dźwięk nie będzie wysyłany przez głośnik BLUETOOTH.

– Kiedy głośnik komputera jest ustawiony na włączony:



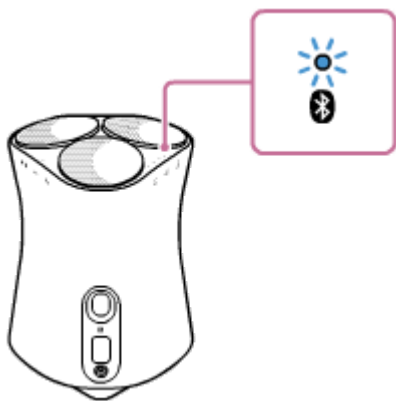
1 Dotknij przycisk (Zasilanie)/ , aby włączyć głośnik.

Wskaźnik mocy (zielony) zaświeci się.



2 Dotknij i przytrzymaj przycisk (Zasilanie)/ głośnika dłużej niż 2 sekundy.

Wskaźnik BLUETOOTH (niebieski) szybko miga i głośnik przechodzi do trybu parowania.



Wskazówka

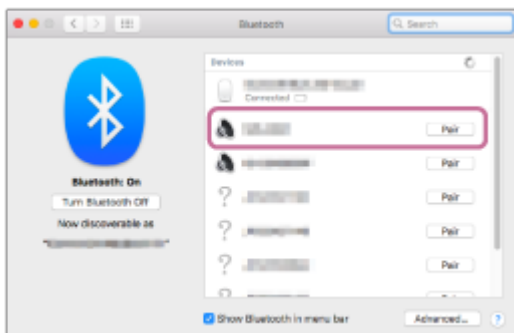
- Jeśli wskaźnik BLUETOOTH nie miga, głośnik może być już połączony z urządzeniem BLUETOOTH. Jeśli tak jest, po wyłączeniu głośnika wykonaj operację parowania jeszcze raz.

3 Znajdź głośnik na komputerze.

1. Wybierz [ (System Preferences)] - [Bluetooth] na pasku zadań w prawym dolnym rogu ekranu.

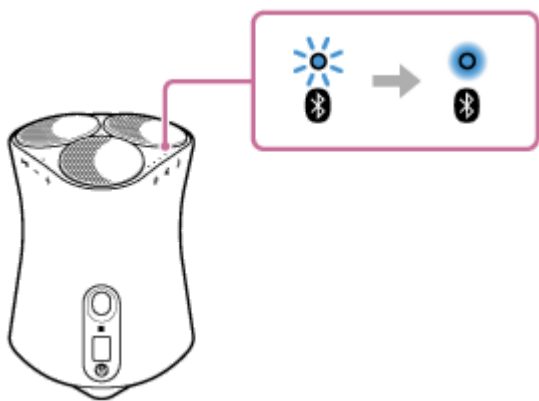


2. Wybierz nazwę głośnika ([SRS-RA5000] lub nazwę podaną podczas konfiguracji sieci Wi-Fi) z ekranu Bluetooth, a następnie kliknij [Pair].



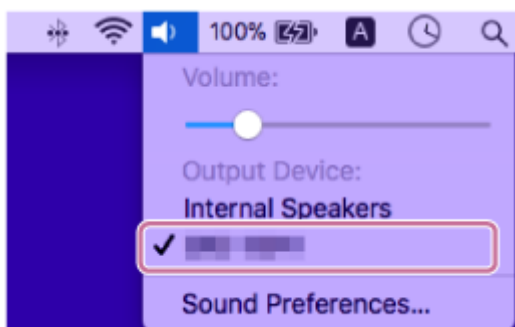
4 Potwierdź, czy połączenie BLUETOOTH zostało zakończone.

Kiedy połączenie BLUETOOTH zostanie nawiązane, głośnik wyemituje sygnał dźwiękowy, a wskaźnik BLUETOOTH przestanie migać i zacznie świecić światłem stałym.



- 5 Kliknij ikonę głośnika w prawym górnym rogu ekranu i wybierz nazwę głośnika ([SRS-RA5000] lub nazwę podaną podczas konfiguracji sieci Wi-Fi) z [Output Device].

Możesz słuchać muzyki itp. z komputera.



Wskazówka

- Powyższa procedura jest tylko orientacyjna. Szczegółowe informacje można znaleźć w instrukcji obsługi dołączonej do komputera.

Uwaga

- Jeśli głośnik wyjdzie z trybu parowania BLUETOOTH przed zakończeniem procedury i nazwa głośnika nie pojawi się na ekranie urządzenia BLUETOOTH, powtórz procedurę od kroku 2.
- Po sparowaniu głośnika z komputerem nie ma potrzeby ich ponownego parowania, chyba że:
 - Informacje o parowaniu zostały skasowane z powodu naprawy itp.
 - Informacje o parowaniu głośnika zostały skasowane z komputera.
 - Została wykonana inicjalizacja głośnika.
Wszystkie informacje o parowaniu zostaną skasowane.
- Hasło głośnika to „0000”. Jeśli na komputerze ustalone jest hasło inne niż „0000”, nie można wykonać parowania z głośnikiem.

Powiązany temat

- [Słuchanie muzyki z podłączonego urządzenia BLUETOOTH](#)
- [Przerywanie połączenia BLUETOOTH \(po użyciu\)](#)

Głośnik bezprzewodowy
SRS-RA5000

Słuchanie muzyki z podłączonego urządzenia BLUETOOTH

Można słuchać muzyki z urządzenia BLUETOOTH, obsługując je za pomocą głośnika przez połączenie BLUETOOTH, jeśli obsługuje ono wymienione profile BLUETOOTH.

A2DP (Advanced Audio Distribution Profile)

Umożliwia bezprzewodowe słuchanie wysokiej jakości dźwięku.

AVRCP (Audio Video Remote Control Profile)

Umożliwia regulację głośności i odtwarzanie, zatrzymywanie lub przechodzenie do początku następnego/bieżącego utworu.

Operacje mogą się różnić w zależności od urządzenia BLUETOOTH. Zapoznaj się również z instrukcją obsługi dołączonej do urządzenia BLUETOOTH.

Uwaga

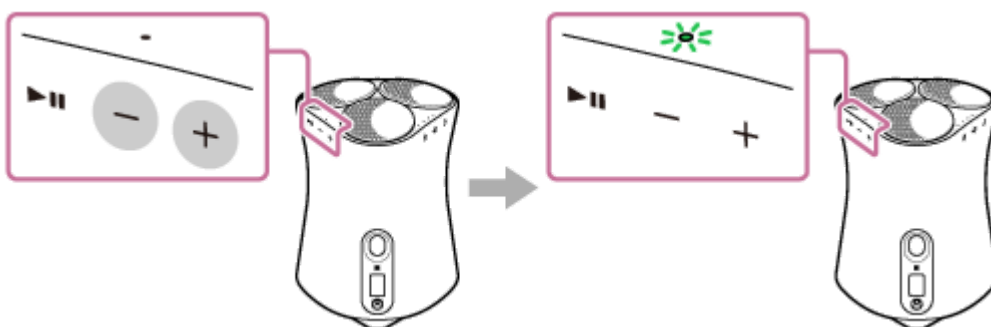
- Wcześniej należy upewnić się, że głośność na urządzeniu BLUETOOTH oraz głośnika jest ustawiona na średnim poziomie, aby nie dopuścić do nagłego wyemitowania bardzo głośnego dźwięku z głośnika. W zależności od urządzenia BLUETOOTH regulacja głośności głośnika może nie być możliwa na urządzeniu BLUETOOTH, gdy odtwarzanie na urządzeniu zostało przerwane/zatrzymane.
- Ten głośnik nie obsługuje profilu BLUETOOTH HFP (Hands-free Profile)/HSP (Headset Profile), który umożliwia wykonywanie połączeń telefonicznych bez użycia rąk za pomocą telefonu BLUETOOTH.

1 Sprawdź, czy na urządzeniu BLUETOOTH nawiązane jest połączenie BLUETOOTH z głośnikiem.

2 Rozpocznij odtwarzanie muzyki na urządzeniu BLUETOOTH.

3 Ustaw głośność, naciskając przyciski — (Głośność -)/ + (Głośność +) na głośniku lub za pomocą urządzenia BLUETOOTH.

Podczas naciskania przycisków — (Głośność -)/ + (Głośność +) na głośniku lub regulowania głośności za pomocą urządzenia BLUETOOTH wskaźnik reakcji zamiga jeden raz lub 3 razy. W zależności od urządzenia BLUETOOTH wskaźnik reakcji głośnika może nie migać, nawet jeśli głośność zostanie ustawiona za pomocą urządzenia BLUETOOTH.



Podczas odtwarzania można używać przycisku ►|| (Odtwarzanie/Pauza) na głośniku, aby wykonać poniższe operacje.

Pauza

Naciśnij przycisk ►|| (Odtwarzanie/Pauza) podczas odtwarzania, aby je wstrzymać. Naciśnij go ponownie, aby anulować wstrzymanie.

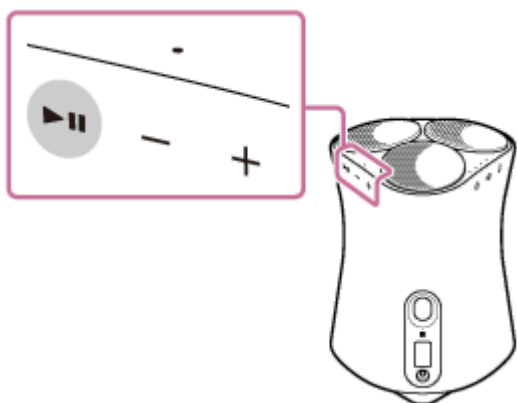
Przejdź do początku następnego utworu

Naciśnij szybko dwa razy przycisk ►|| (Odtwarzanie/Pauza) podczas odtwarzania.

Przejdź do początku bieżącego lub poprzedniego utworu*

Naciśnij szybko 3 razy przycisk ►|| (Odtwarzanie/Pauza) podczas odtwarzania.

* Głośnik zachowuje się inaczej, zależnie od używanego urządzenia BLUETOOTH.



Uwaga

- Jeśli warunki komunikacji są słabe, urządzenie BLUETOOTH może reagować na operacje głośnika nieprawidłowo.
- W zależności od urządzenia BLUETOOTH może być konieczna regulacja głośności lub ustawienie wyjściowego sygnału audio na połączonym urządzeniu.
- W zależności od urządzenia BLUETOOTH podłączonego do głośnika, środowiska komunikacji lub warunków użytkowania, mogą występować szumy lub zakłócenia dźwięku.
- Nie zaleca się oglądania filmów przy użyciu połączenia BLUETOOTH. Między dźwiękiem a obrazem występuje niewielkie opóźnienie.

Powiązany temat

- [Parowanie i łączenie z urządzeniami BLUETOOTH](#)
- [Przerywanie połączenia BLUETOOTH \(po użyciu\)](#)

Głośnik bezprzewodowy
SRS-RA5000

Przerywanie połączenia BLUETOOTH (po użyciu)

Po zakończeniu odtwarzania muzyki z urządzenia BLUETOOTH wykonaj jedną z poniższych operacji, aby zakończyć połączenie BLUETOOTH.

- Wyłącz funkcję BLUETOOTH na urządzeniu BLUETOOTH.
Szczegółowe informacje można znaleźć w instrukcji obsługi dołączonej do urządzenia.
- Wyłącz urządzenie BLUETOOTH.
- Wyłącz głośnik.
- Ponownie dotknij urządzeniem zgodnym z NFC oznaczenia N na głośniku (jeśli Twoje urządzenie posiada funkcję NFC).

Wskazówka

- Po zakończeniu odtwarzania muzyki połączenie BLUETOOTH może zostać przerwane automatycznie, w zależności od urządzenia BLUETOOTH.

Powiązany temat

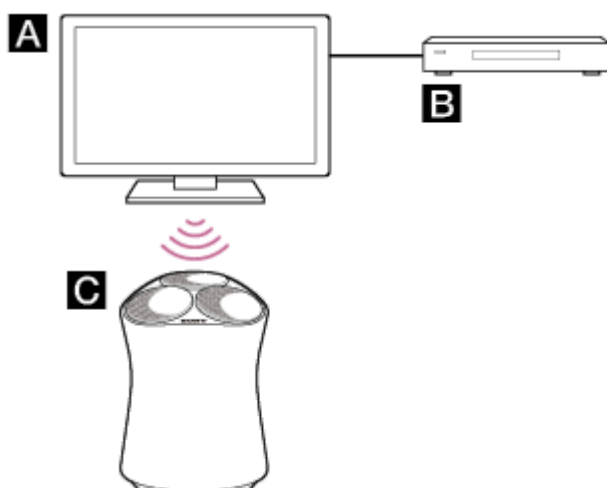
- [Podłączanie głośnika do gniazdka ściennego](#)
- [Łączenie z urządzeniem zgodnym z NFC za pomocą funkcji One-touch \(NFC\)](#)

Głośnik bezprzewodowy
SRS-RA5000

Parowanie z telewizorem

Używając telewizora marki Sony* z funkcją BLUETOOTH, możesz słuchać dźwięku z telewizora lub urządzenia podłączonego do telewizora, łącząc bezprzewodowo głośnik z telewizorem.

* Telewizor musi być kompatybilny z A2DP (Advanced Audio Distribution Profile) profilu BLUETOOTH.



A: Telewizor

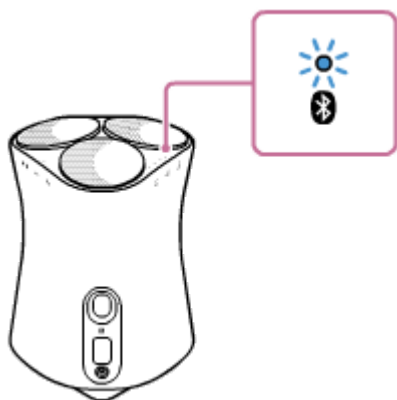
B: odtwarzacz Blu-ray Disc, dekodery telewizji kablowej, dekodery telewizji satelitarnej itp.

C: Głośnik

Aby bezprzewodowo połączyć głośnik z telewizorem, musisz wykonać parowanie głośnika i telewizora przy użyciu funkcji BLUETOOTH. Parowanie to proces wymagany w celu wcześniejszego wzajemnego zapisania informacji na urządzeniach BLUETOOTH, aby umożliwić ich bezprzewodowe połączenie.

- 1 **Włącz telewizor.**
- 2 **Włącz głośnik.**
- 3 **Dotknij i przytrzymaj przycisk  (Zasilanie)/  PAIRING głośnika dłużej niż 2 sekundy.**

Wskaźnik BLUETOOTH (niebieski) szybko miga i głośnik przechodzi do trybu parowania.



Wskazówka

- Jeśli wskaźnik BLUETOOTH nie miga, głośnik może być już połączony z urządzeniem BLUETOOTH. Jeśli tak jest, po wyłączeniu głośnika wykonaj operację parowania jeszcze raz.

- Jeśli na ekranie telewizora będzie się utrzymywał komunikat wskazujący trwającą próbę nawiązania połączenia BLUETOOTH, wyłącz głośnik i wykonaj procedurę parowania na głośniku jeszcze raz.

4 Wyszukaj głośnik na telewizorze, wykonując operację parowania.

Na ekranie telewizora pojawi się lista wyszukiwanych urządzeń BLUETOOTH.

Instrukcje dotyczące operacji parowania urządzenia BLUETOOTH z telewizorem można znaleźć w instrukcji obsługi telewizora.

5 Z listy urządzeń na ekranie telewizora wybierz nazwę głośnika ([SRS-RA5000] lub nazwa podana podczas konfiguracji sieci Wi-Fi), aby sparować telewizor z głośnikiem.

6 Upewnij się, że wskaźnik BLUETOOTH (niebieski) na głośniku świeci się.

Wskazówka

- Kiedy głośnik i telewizor zostaną sparowane, funkcja Stan gotowości BLUETOOTH/sieci zostanie automatycznie włączona.
- Kiedy połączenie BLUETOOTH zostanie rozłączone na ekranie ustawień BLUETOOTH telewizora, głośnik automatycznie się wyłączy i przejdzie do trybu Stan gotowości BLUETOOTH/sieci.

Powiązany temat

- [Słuchanie dźwięku sparowanego telewizora](#)

Głośnik bezprzewodowy
SRS-RA5000

Słuchanie dźwięku sparowanego telewizora

Po bezprzewodowym podłączeniu telewizora do głośnika możesz włączyć/wyłączyć głośnik, wyregulować głośność lub wyciszyć dźwięk za pomocą pilota telewizora.

1 Włącz telewizora za pomocą pilota telewizora.

Głośnik zostanie włączony poprzez zsynchronizowanie z zasilaniem telewizora i dźwięk telewizora będzie wysyłany z głośnika.

2 Wybierz program lub sygnał wejściowy urządzenia za pomocą pilota telewizora.

Dźwięk obrazu wyświetlanego na ekranie telewizora będzie wysyłany z głośnika.

3 Wyreguluj głośność głośnika za pomocą pilota telewizora.

Podczas naciśnięcia przycisku wyciszenia dźwięku na pilocie telewizora dźwięk zostanie tymczasowo wyciszony.

Wskazówka

- Kiedy telewizora zostanie wyłączony, głośnik również zostanie wyłączony w wyniku synchronizacji z zasilaniem telewizora.

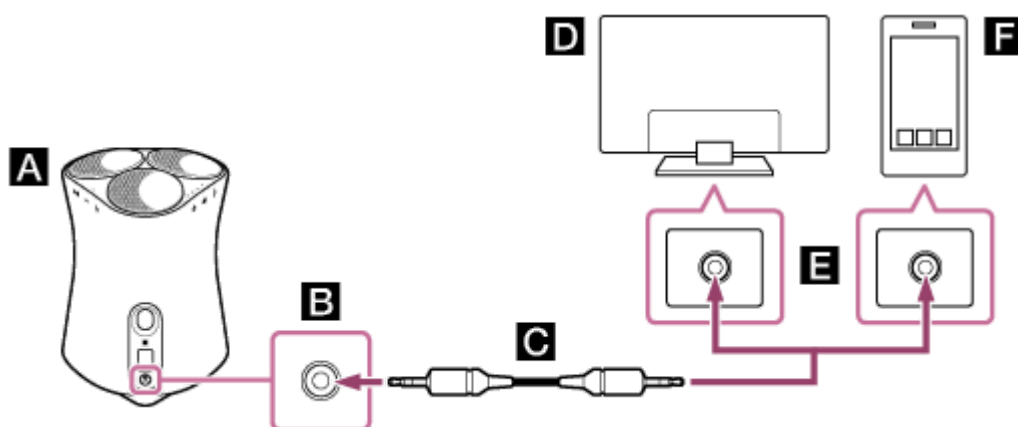
Powiązany temat

- [Parowanie z telewizorem](#)

Słuchanie dźwięku z urządzenia podłączonego za pomocą kabla audio

Możesz słuchać dźwięku z telewizora lub przenośnego urządzenia audio podłączonego do głośnika za pomocą kabla audio.

1 Podłącz urządzenie do gniazda AUDIO IN na głośniku za pomocą kabla audio.



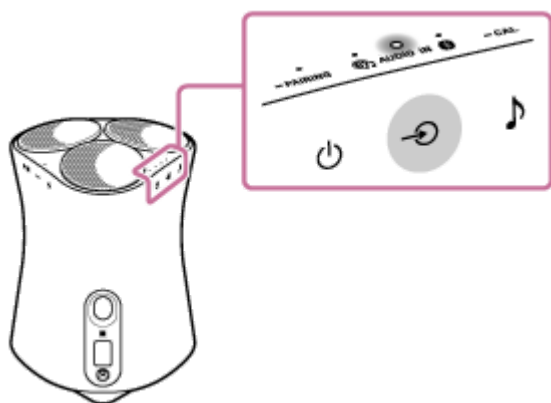
- A:** Głośnik
- B:** Wejście analogowe
- C:** Analogowy kabel audio (nie należy do wyposażenia)
- D:** TV
- E:** Analogowe wyjścia audio
- F:** Smartfon, WALKMAN®, inne urządzenia audio itp.

Uwaga

- Jeśli gniazdo słuchawek telewizora służy również jako gniazdo wyjściowe audio, sprawdź ustawienia wyjścia audio telewizora. Szczegółowe informacje - patrz instrukcje obsługi telewizora.

2 Dotykaj przycisk (Sygnał wejściowy), aby wybrać wejściowy sygnał audio.

Wskaźnik AUDIO IN (biały) zaświeci się.



3 Ustaw głośność.

Dotknij przycisk — (Głośność -)/ + (Głośność +) na głośniku, aby wyregulować głośność.

4-748-668-71(5) Copyright 2020 Sony Corporation

Głośnik bezprzewodowy
SRS-RA5000

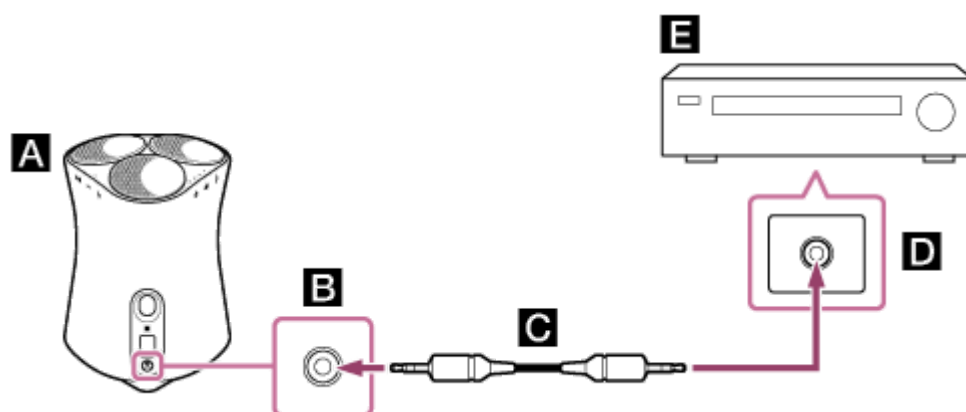
Podłączanie urządzenia wyposażonego w gniazdo wyjściowe do wysokiej rozdzielczości, aby słuchać źródeł dźwięku o wysokiej rozdzielczości

Możesz podłączyć do głośnika urządzenie obsługujące sygnał wyjściowy audio o wysokiej rozdzielczości za pomocą kabla audio i słuchać z tego urządzenia źródeł dźwięku o wysokiej rozdzielczości.

1 Wyłącz funkcję Immersive Audio Enhancement na głośniku.

Szczegółowe informacje - patrz [Zmiana efektów dźwiękowych](#).

2 Połącz gniazdo AUDIO IN na głośniku i gniazdo wyjściowe audio obsługujące dźwięk o wysokiej rozdzielczości na urządzeniu za pomocą kabla audio.



A: Głośnik

B: Wejście analogowe

C: Analogowy kabel audio (nie należy do wyposażenia)

D: Sygnał wyjściowy audio o wysokiej rozdzielczości

E: Urządzenie wyposażone w gniazdo wyjściowe do wysokiej rozdzielczości

3 Odtwarzaj źródło muzyki o wysokiej rozdzielczości na podłączonym urządzeniu.

4 Ustaw głośność.

Dotknij przycisk — (Głośność -) / + (Głośność +) na głośniku, aby wyregulować głośność.

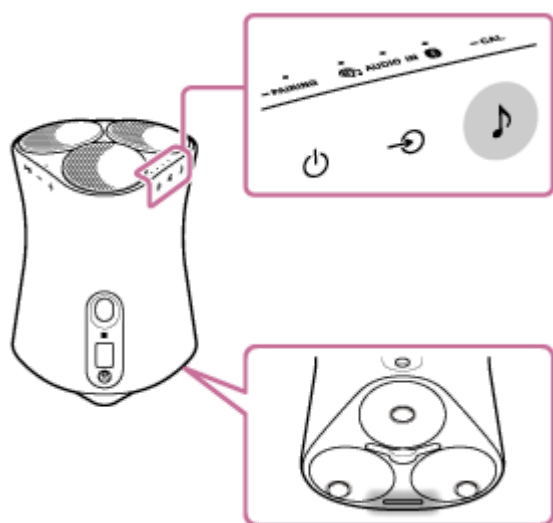
Zmiana efektów dźwiękowych

Włączenie funkcji Immersive Audio Enhancement umożliwia słuchanie muzyki typowej dla odtwarzania 2-kanalowego w trójwymiarowym polu dźwiękowym.

Funkcja Immersive Audio Enhancement jest włączona jako ustawienie domyślne.

1 Dotknij przycisk (Sound Mode (Tryb dźwięku)) / CAL (Sound Calibration (Kalibracja dźwięku)).

Kiedy funkcja Immersive Audio Enhancement zostanie wyłączona, wskaźnik Sound Mode (Tryb dźwięku) zgaśnie. Kiedy funkcja Immersive Audio Enhancement zostanie włączona, wskaźnik Sound Mode (Tryb dźwięku) (biały) zaświeci się.



Wskazówka

- Funkcję Immersive Audio Enhancement możesz również włączyć/wyłączyć za pomocą aplikacji „Sony | Music Center”.
- Podczas odtwarzania muzyki 360 Reality Audio funkcja Immersive Audio Enhancement nie działa.
- Przed rozpoczęciem odtwarzania źródła dźwięku o wysokiej rozdzielczości wyłącz funkcję Immersive Audio Enhancement.

Powiązany temat

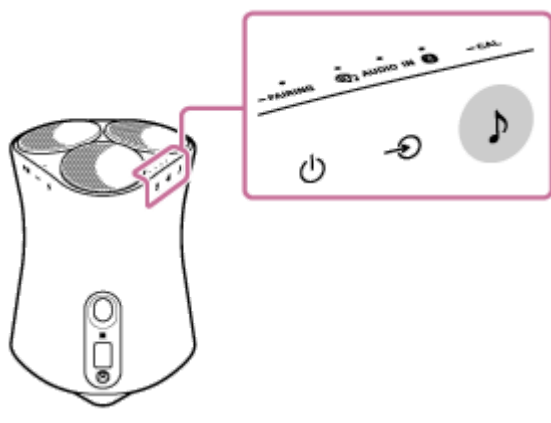
- [Co możesz zrobić z aplikacją „Sony | Music Center”](#)

Głośnik bezprzewodowy
SRS-RA5000

Regulacja dźwięku dla uzyskania najlepszego efektu w lokalizacji głośnika (Kalibracja dźwięku)

Dzięki funkcji Kalibracja dźwięku głośnik dostosowuje dźwięk tak, by uzyskać najlepszą jakość odtwarzania muzyki w danej lokalizacji.

- 1 **Dotknij i przytrzymaj przycisk  (Sound Mode (Tryb dźwięku)) /  CAL (Sound Calibration (Kalibracja dźwięku)) przez ponad 2 sekundy.**



Uwaga

- Podczas Kalibracji dźwięku stój co najmniej 1 m od przodu głośnika.

Wskazówka

- Kiedy głośnik zostanie przeniesiony w inne miejsce, wykonaj Kalibrację dźwięku ponownie.
- Efektywność Kalibracji dźwięku może się różnić w zależności od otoczenia i odtwarzanej muzyki.

Powiązany temat

- [Konfiguracja głośnika](#)
- [Podłączanie głośnika do gniazdka ściennego](#)

Konfiguracja Poziomu głośnika górnej warstwy

Skonfiguruj Poziom głośnika górnej warstwy.

Możesz zmienić intensywność efektów dźwiękowych górnej warstwy w podanej kolejności (Wysoki - Średni - Niski), odpowiednio do wysokości sufitu w lokalizacji głośnika.

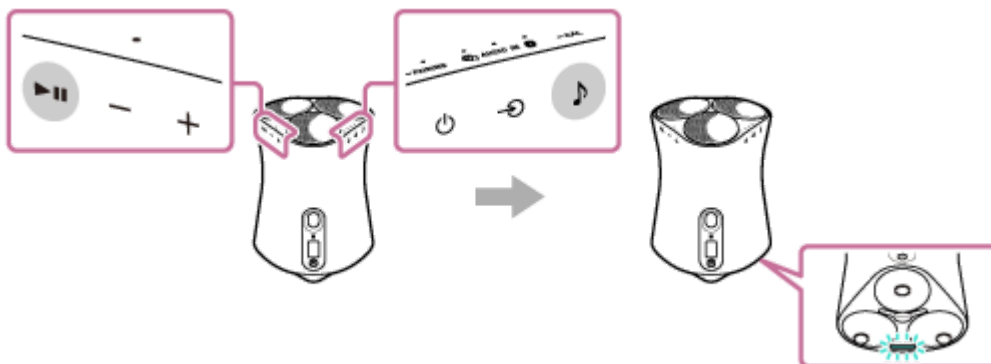
Jako ustawienie domyślne poziom głośnika górnej warstwy jest ustawiony na „Średni”.

- Dotknij i przytrzymaj jednocześnie przycisk  (Sound Mode (Tryb dźwięku))/  CAL (Sound Calibration (Kalibracja dźwięku)) i przycisk  (Odtwarzanie/Pauza) przez ponad 4 sekundy.**

Kiedy poziom głośnika górnej warstwy zostanie zmieniony na „Wysoki”, wskaźnik Sound Mode (Tryb dźwięku) (błękitny) zamiga jeden raz.

Kiedy poziom głośnika górnej warstwy zostanie zmieniony na „Średni”, wskaźnik Sound Mode (Tryb dźwięku) (błękitny) zamiga 3 razy.

Kiedy poziom głośnika górnej warstwy zostanie zmieniony na „Niski”, wskaźnik Sound Mode (Tryb dźwięku) (błękitny) zamiga 5 razy.



Wskazówka

- Do ustawiania poziomu głośnika górnej warstwy możesz również użyć aplikacji „Sony | Music Center”.

Powiązany temat

- [Co możesz zrobić z aplikacją „Sony | Music Center”](#)

Głośnik bezprzewodowy
SRS-RA5000

Odtwarzanie próbki muzyki w systemie 360 Reality Audio

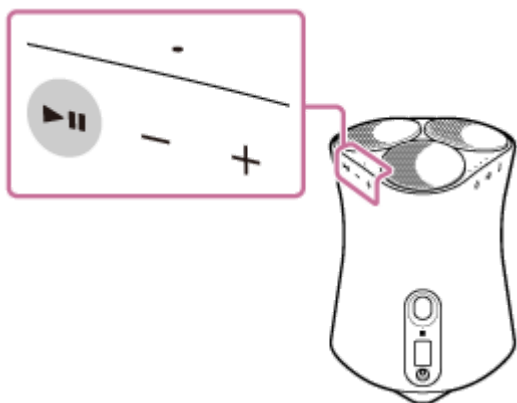
Głośnik może odtwarzać muzykę w systemie 360 Reality Audio.

360 Reality Audio umożliwia przeżycie tak głębokiego doświadczenia muzycznego, że poczujesz się jak na koncercie na żywo. Poczujesz dźwięk otaczający cię wokół pełnych 360 stopni.

Wejdź na stronę <https://www.sony.net/360RA/>, aby dowiedzieć się więcej.



- 1** Dotknij i przytrzymaj przycisk  (Odtwarzanie/Pauza) przez ponad 2 sekundy.

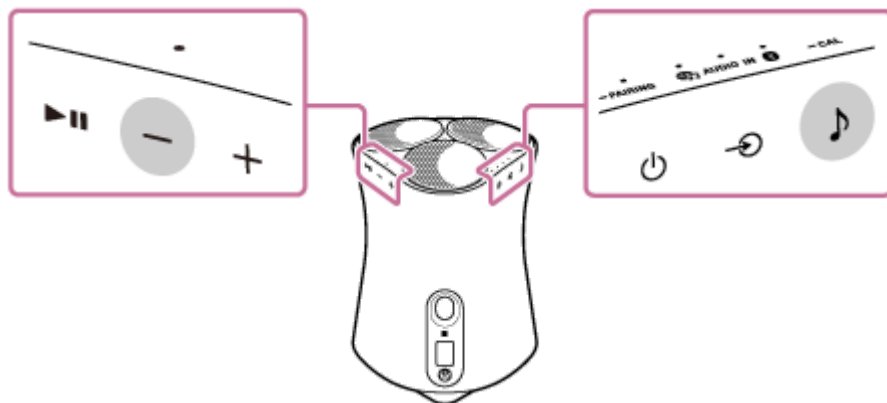
Rozpocznie się odtwarzanie próbki muzyki w systemie 360 Reality Audio.



Głośnik bezprzewodowy
SRS-RA5000

Włączanie/wyłączanie Dźwięku systemu

Dźwięk systemu, który włącza się przy każdym naciśnięciu jednego z przycisków na głośniku, można włączyć/wyłączyć. Aby włączyć/wyłączyć Dźwięk systemu, dotknij i przytrzymaj przycisk  (Sound Mode (Tryb dźwięku)) i przycisk  (Głośność -) dłużej niż 4 sekundy.



Wskazówka

- Dźwięk systemu możesz również włączyć/wyłączyć za pomocą aplikacji „Sony | Music Center”.

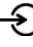

Powiązany temat

- [Co możesz zrobić z aplikacją „Sony | Music Center”](#)

Korzystanie z funkcji Automatycznego trybu gotowości

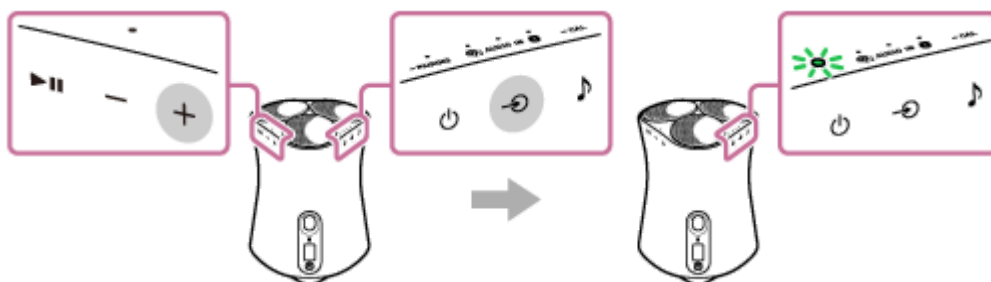
Przy włączonej funkcji Automatycznego trybu gotowości, jeśli głośnik będzie nieużywany lub jeśli nie nastąpi odtwarzanie dźwięku przez 15 minut, głośnik automatycznie się wyłączy.

Funkcja Automatyczny tryb gotowości jest włączona jako ustawienie domyślne.

- 1 **Dotknij i przytrzymaj jednocześnie przycisk  (Sygnał wejściowy) i przycisk  (Głośność +) przez ponad 4 sekundy.**

Kiedy funkcja Automatycznego trybu gotowości zostanie wyłączona, wskaźnik mocy (zielony) zamiga 3.

Kiedy funkcja Automatycznego trybu gotowości zostanie włączona, wskaźnik mocy (zielony) zamiga dwukrotnie.



Wskazówka

- Funkcję Automatycznego trybu gotowości możesz również włączyć/wyłączyć za pomocą aplikacji „Sony | Music Center”.

Używanie funkcji Stan gotowości BLUETOOTH/sieci

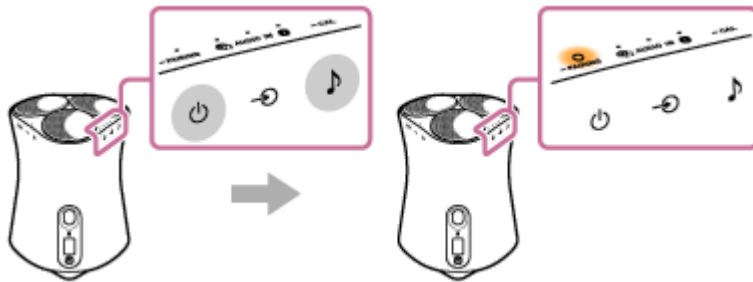
Jeśli funkcja Stan gotowości BLUETOOTH/sieci jest włączona, głośnik będzie się włączał przy każdym użyciu urządzenia BLUETOOTH lub urządzenia sieciowego. Czas uruchomienia będzie krótszy i głośnik będzie gotowy do pracy szybciej niż przy normalnym uruchamianiu.

1 Włącz głośnik.

Wskaźnik mocy (zielony) zaświeci się.




2 Dotknij i przytrzymaj jednocześnie przycisk (Zasilanie)/ PAIRING i przycisk (Sound Mode (Tryb dźwięku)) przez ponad 4 sekundy.

Kiedy funkcja Stan gotowości BLUETOOTH/sieci zostanie włączona, wskaźnik mocy (pomarańczowy) zaświeci się i głośnik automatycznie się wyłączy.



Jeśli do połączenia z głośnikiem używasz urządzenia sieciowego lub urządzenia BLUETOOTH, głośnik włączy się automatycznie i rozpocznie się połączenie.

Aby wyłączyć funkcję Stan gotowości BLUETOOTH/sieci

Dotknij i przytrzymaj jednocześnie przycisk  (Zasilanie)/  PAIRING i przycisk  (Sound Mode (Tryb dźwięku)) przez ponad 4 sekundy. Funkcja Stan gotowości BLUETOOTH/sieci zostanie wyłączona.

Wskazówka



- Przy włączonej funkcji Stan gotowości BLUETOOTH/sieci wskaźnik mocy (pomarańczowy) będzie nadal świecić po wyłączeniu głośnika.
- Funkcję Stan gotowości BLUETOOTH/sieci możesz również włączyć/wyłączyć za pomocą aplikacji „Sony | Music Center”.

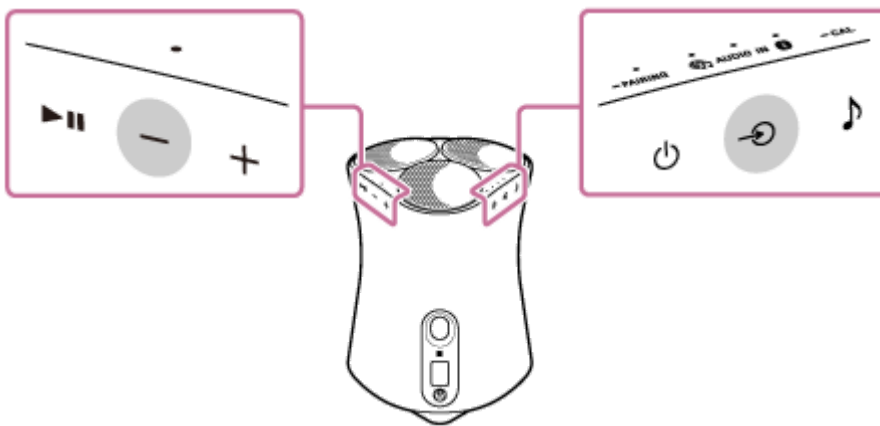
Powiązany temat


- [Wskaźniki](#)
- [Co możesz zrobić z aplikacją „Sony | Music Center”](#)

Sprawdzanie siły sygnału sieci Wi-Fi

Kiedy głośnik jest podłączony do sieci Wi-Fi i jest włączony, wskaźnik głośnika pokazuje siłę sygnału (czułość odbioru) poprzez stan kontrolki.

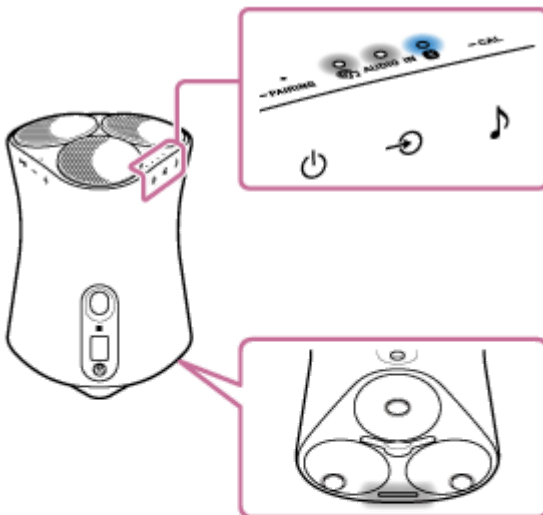
- 1 Kiedy głośnik jest podłączony do sieci Wi-Fi (wskaźnik LINK (pomarańczowy) świeci się), włącz głośnik, a następnie dotknij i przytrzymaj przycisk  (Sygnał wejściowy) i przycisk  (Głośność -) jednocześnie dłużej niż 4 sekundy.













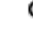






Wskaźniki () (Usługi muzyczne), AUDIO IN, BLUETOOTH, Sound Mode (Tryb dźwięku)) na głośniku zaświecą się.

Liczba świejących wskaźników pokazuje siłę sygnału.

Kiedy zostanie dotknięty dowolny przycisk, wskazywanie siły sygnału zostanie anulowane.



	 AUDIO IN		
4			
3			
2			
1			
0			

Kiedy nie świeci żaden wskaźnik, siła sygnału jest naj słabsza. Kiedy świecą cztery wskaźniki, siła sygnału jest najmocniejsza.

Aby uzyskać silniejszy sygnał

Spróbuj wykonać poniższe czynności:



- Zmień ustawienie/lokalizację.
- Wyłącz inne urządzenia bezprzewodowe.

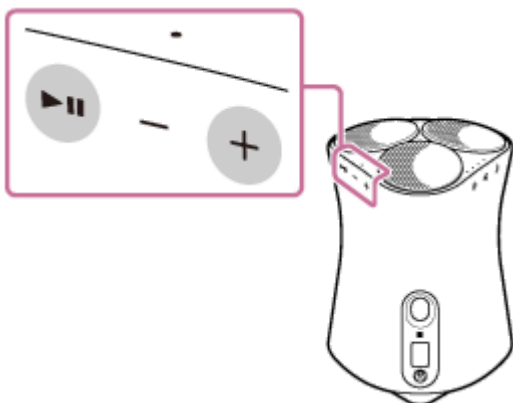
Następnie dotknij dowolny przycisk, aby anulować wskazywanie siły sygnału Wi-Fi i powtórz procedury z kroku ❶.

4-748-668-71(5) Copyright 2020 Sony Corporation


Wyłączanie sygnałów Wi-Fi i BLUETOOTH z głośnika


Przed użyciem głośnika na zewnątrz należy wyłączyć funkcje Wi-Fi i BLUETOOTH.

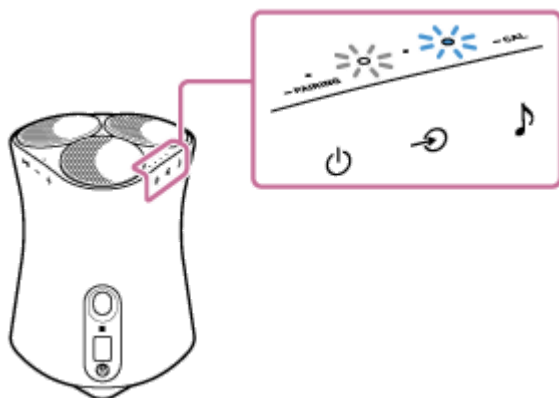
- 1 Kiedy głośnik jest włączony, dotknij i przytrzymaj jednocześnie przycisk  (Odtwarzanie/Pauza) i przycisk  (Głośność +) przez ponad 4 sekundy.



Każde dotknięcie i przytrzymanie przycisku  (Odtwarzanie/Pauza) i przycisku  (Głośność +) powoduje odpowiednio włączenie i wyłączenie funkcji Wi-Fi i BLUETOOTH.

Kiedy funkcje zostaną włączone, wskaźnik BLUETOOTH (niebieski) i wskaźnik  (Usługi muzyczne) (biały) dwukrotnie powoli zamiga.

Kiedy funkcje są wyłączone, wskaźnik BLUETOOTH (niebieski) i wskaźnik  (Usługi muzyczne) (biały) zamiga szybko 10 razy.



Głośnik bezprzewodowy
SRS-RA5000

Wybieranie jakości odtwarzania dźwięku przez BLUETOOTH (kodek)

Opcjonalnie dla jakości odtwarzania dźwięku przez strumieniowanie BLUETOOTH dostępne są do wybrania tryby „Priorytet dla jakości dźwięku” i „Priorytet dla stabilności połączenia”. „Priorytet dla jakości dźwięku” umożliwia odtwarzanie z ustawieniem nie tylko SBC, ale również AAC, aby można cieszyć się dźwiękiem wysokiej jakości przez BLUETOOTH. „Priorytet dla stabilności połączenia” zapewnia bardziej stabilne przesyłanie dźwięku BLUETOOTH. Domyślnie wybrany jest tryb „Priorytet dla jakości dźwięku”.

Jakość dźwięku można zmienić, gdy głośnik znajduje się w trybie Stan gotowości BLUETOOTH/sieci.

Jakość odtwarzania

- Priorytet dla jakości dźwięku (ustawienie domyślne): Optymalny kodek wybierany jest automatycznie z opcji AAC i SBC.
- Priorytet dla stabilności połączenia: Wybrana jest opcja SBC.

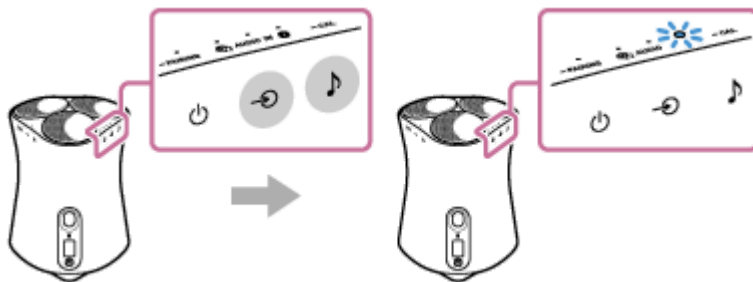
1 Upewnij się, że głośnik jest włączony, a następnie ustaw głośnik w trybie Stan gotowości BLUETOOTH/sieci.

Szczegółowe informacje - patrz [Używanie funkcji Stan gotowości BLUETOOTH/sieci](#).

2 Dotknij i przytrzymaj jednocześnie przycisk (Sygnał wejściowy) i przycisk (Sound Mode (Tryb dźwięku)) przez ponad 4 sekundy.

Kiedy ustawienie zostanie zmienione na „Priorytet dla jakości dźwięku”, wskaźnik BLUETOOTH zamiga 3 razy (niebieski).

Kiedy ustawienie zostanie zmienione na „Priorytet dla stabilności połączenia”, wskaźnik BLUETOOTH zamiga dwa razy (niebieski).



Jakość odtwarzania zostanie zmieniona i głośnik zostanie włączony.

Uwaga

- W trybie „Priorytet dla jakości dźwięku” komunikacja może być niestabilna, zależnie od ustawienia urządzenia BLUETOOTH i warunków otoczenia.
- Kiedy ustawienie jakości odtwarzania zostanie zmienione za pomocą aplikacji „Sony | Music Center”, podczas gdy głośnik jest włączony, połączenie BLUETOOTH zostanie zakończone. W takim przypadku ponownie ręcznie podłącz urządzenie BLUETOOTH. Po ponownym podłączeniu jakość odtwarzania zostanie zmieniona.
- Możesz również dostosować ustawienia podłączonego urządzenia, aby zmienić ustawienie jakości odtwarzania, takie jak SBC lub AAC. Szczegółowe informacje można znaleźć w instrukcji obsługi dołączonej do urządzenia.

Wskazówka

- Jakość odtwarzania możesz zmienić za pomocą aplikacji „Sony | Music Center”. Aby ją zmienić, wybierz [Settings (Ustawienia)] - [Other Settings (Inne ustawienia)] - [Bluetooth Codec (Kodek Bluetooth)]. Podczas ustawiania za pomocą aplikacji „Sony | Music Center” „Priorytet dla jakości dźwięku” jest wyświetlany jako [Auto], a „Priorytet dla stabilności połączenia” jako [SBC].


Powiązany temat

- [Używanie funkcji Stan gotowości BLUETOOTH/sieci](#)
- [Co możesz zrobić z aplikacją „Sony | Music Center”](#)

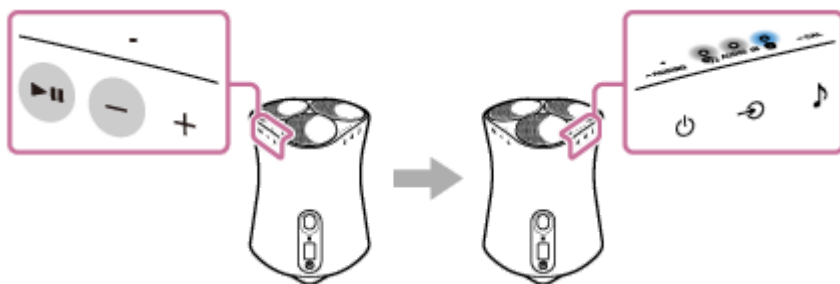
4-748-668-71(5) Copyright 2020 Sony Corporation

Głośnik bezprzewodowy
SRS-RA5000

Przywracanie ustawień domyślnych głośnika (Inicjalizacja)

Kiedy głośnik jest włączony, dotknij i przytrzymaj jednocześnie przycisk ►|| (Odtwarzanie/Pauza) i przycisk — (Głośność -) przez ponad 4 sekundy. Kiedy głośnik odbiera instrukcje, wskaźniki BLUETOOTH,  (Usługi muzyczne) i AUDIO IN zapalają się jednocześnie. Te trzy wskaźniki po chwili zgasną, aby pokazać, że proces inicjalizacji został zakończony, a głośnik zostanie zrestartowany.

Kiedy inicjalizacja głośnika zostanie zakończona, informacje o parowaniu i ustawienia sieci urządzeń BLUETOOTH zostaną skasowane i wszystkie ustawienia głośnika zostaną przywrócone do wartości ustawień domyślnych.



Głośnik bezprzewodowy
SRS-RA5000

Co możesz zrobić z aplikacją „Sony | Music Center”

Aplikacja „Sony | Music Center” służy do sterowania urządzeniami audio Sony kompatybilnymi z aplikacją „Sony | Music Center” przy użyciu smartfona/telefonu iPhone.

Szczegółowe informacje o aplikacji „Sony | Music Center” - odwiedź stronę:

<https://www.sony.net/smcqa/>

Operacje, które można wykonać na głośniku za pomocą aplikacji „Sony | Music Center”

- Sprawdzanie usług obsługiwanych przez 360 Reality Audio
- Powiązanie z wbudowanymi urządzeniami Amazon Alexa
- Kalibracja dźwięku
- Regulacja Poziomu głośnika górnej warstwy
- Zmiana ustawień dźwięku i regulacja Korektora
- Włączanie/wyłączanie Immersive Audio Enhancement
- Włączanie/wyłączanie Dźwięku systemu
- Regulacja głośności

Uwaga

- Operacje, które można kontrolować za pomocą aplikacji „Sony | Music Center”, różnią się w zależności od podłączonego urządzenia.
- Pamiętaj, że „Sony | Music Center” i „Music Center for PC” to dwie różne aplikacje.
- Specyfikacje i projekt aplikacji mogą się zmienić bez powiadomienia.

Powiązany temat

- [Instalowanie aplikacji „Sony | Music Center”](#)

Głośnik bezprzewodowy
SRS-RA5000

Instalowanie aplikacji „Sony | Music Center”

Zainstaluj aplikację „Sony | Music Center” na smartfonie, iPhone itp. za pomocą Google Play lub App Store.

- 1 Pobierz aplikację „Sony | Music Center” ze strony Google Play lub App Store i zainstaluj ją.



Sony Music Center



- 2 Po zakończeniu instalacji uruchom aplikację „Sony | Music Center”.

Uwaga

- Upewnij się, że używasz najnowszej wersji aplikacji „Sony | Music Center”.
Jeśli nie możesz połączyć głośnika i smartfona/telefonu iPhone przez połączenie BLUETOOTH lub jeśli występuje problem taki jak brak emitowanego dźwięku, odinstaluj aplikację „Sony | Music Center” i ponownie spróbuj wykonać połączenie przez BLUETOOTH.
Szczegółowe informacje o aplikacji „Sony | Music Center” - patrz Google Play lub App Store.
- W zależności od twojej umowy pobranie aplikacji może wymagać zmiany komunikacji.

Powiązany temat

- [Co możesz zrobić z aplikacją „Sony | Music Center”](#)

Głośnik bezprzewodowy
SRS-RA5000

Wskazówki głosowe

W zależności od stanu głośnika wskazówki głosowe są wysyłane z głośnika w sposób opisany poniżej.

Funkcja BLUETOOTH

- „Bluetooth pairing” (Parowanie Bluetooth)

Funkcja Kalibracja dźwięku

- „Sound calibration start 3, 2, 1,” (Rozpoczęcie Kalibracji dźwięku 3, 2, 1,)
- „Sound calibration complete” (Kalibracja dźwięku zakończona)
- „Sound calibration canceled” (Kalibracja dźwięku anulowana)

Środki ostrożności

Bezpieczeństwo

W przypadku przedostania się na produkt ciała stałego lub płynu należy odłączyć urządzenie od zasilania. Przed ponownym użyciem urządzenie musi być sprawdzone przez upoważnionego pracownika.

Źródła zasilania

- Przed użyciem produktu należy sprawdzić, czy napięcie robocze jest identyczne z napięciem lokalnej sieci elektrycznej.
Napięcie robocze jest pokazane na tabliczce znamionowej na spodzie produktu.
- Produkt jest podłączony do zasilania, gdy jest podłączony do gniazda ściennego, nawet jeżeli sam produkt jest wyłączony.
- Jeśli produkt nie będzie używany przez dłuższy czas, należy odłączyć go od gniazda ściennego. Aby odłączyć przewód zasilający, należy chwycić za wtyk; nigdy nie ciągnąć za sam przewód.

Lokalizacja urządzenia

- Nie ustawiać produktu pod kątem.
- Produkt należy umieścić w odpowiednio wentylowanym miejscu, aby nie dopuścić do nagrzania produktu i wydłużyć okres jego przydatności do użycia.
- Nie należy stawiać produktu w pobliżu źródeł ciepła, w miejscu narażonym na bezpośrednie działanie światła słonecznego, nadmierne zapylenie lub wstrząsy mechaniczne.
- Nie umieszczać na produkcie żadnych przedmiotów, które mogą zakłócać jego funkcjonowanie.
- Umieszczając produkt na powierzchniach pokrytych specjalnymi powłokami (woskiem, olejem, lakierem itp.), należy zachować ostrożność, ponieważ mogą pojawić się plamy lub odbarwienia.

Funkcjonowanie urządzenia

Przed podłączeniem innego sprzętu produkt należy wyłączyć i odłączyć od zasilania.

Czyszczenie urządzenia

Produkt należy czyścić przy użyciu miękkiej szmatki lekko zmoczonej delikatnym środkiem czyszczącym. Nie stosować ostrych ściereczek, proszków ani rozpuszczalników, takich jak rozcieńczalnik, benzyna czy alkohol.

Pytania i problemy z produktem prosimy kierować do najbliższego sprzedawcy Sony.

Prawa autorskie i znaki towarowe

- Apple, iPhone, iPod i iPod touch są znakami towarowymi firmy Apple Inc. zastrzeżonymi w USA i innych krajach. App Store jest znakiem usługowym firmy Apple Inc.
- Korzystanie ze znaku Made for Apple oznacza, że dane akcesorium zaprojektowano z przeznaczeniem dla produktów Apple wyszczególnionych na oznaczeniu i uzyskało ono certyfikat producenta dotyczący zgodności z normami Apple. Firma Apple nie ponosi odpowiedzialności za działanie tego urządzenia ani jego zgodność z normami prawnymi czy normami bezpieczeństwa.
- N-Mark jest znakiem towarowym lub zastrzeżonym znakiem towarowym firmy NFC Forum Inc. w Stanach Zjednoczonych i innych krajach.
- Znak towarowy i logo BLUETOOTH® są zarejestrowanymi znakami towarowymi będącymi własnością Bluetooth SIG, Inc., a korzystanie z tego znaku przez Sony Corporation odbywa się na zasadach licencji.
- Wi-Fi® i Wi-Fi Alliance® są zastrzeżonymi znakami towarowymi Wi-Fi Alliance®.
- Wi-Fi CERTIFIED™ jest znakiem handlowym Wi-Fi Alliance®.
- Logo Wi-Fi CERTIFIED™ jest certyfikatem należącym do Wi-Fi Alliance®.
- Google, Google Home, Android, Google Play, Chromecast built-in i inne powiązane znaki i logo są znakami towarowymi firmy Google LLC.
- Oprogramowanie Spotify podlega licencjom podmiotów trzecich, które znajdują się tutaj:
<https://www.spotify.com/connect/third-party-licenses>
- Spotify i logo Spotify są znakami towarowymi firmy Spotify Group.*
* Ta funkcja może nie być dostępna w zależności od kraju i regionu.
- Amazon, Alexa, Amazon Music i wszystkie powiązane logo są znakami towarowymi Amazon.com, Inc. lub jej firm stowarzyszonych.
- Pozostałe znaki towarowe i nazwy handlowe należą do przedsiębiorstw, które je zarejestrowały.

Głośnik bezprzewodowy
SRS-RA5000

Aktualizacja oprogramowania i sprawdzanie wersji

Kiedy w internecie będzie dostępna nowa wersja oprogramowania, oprogramowanie głośnika zostanie zaktualizowane w poniższy sposób. Użytkownik nie musi wykonywać żadnych czynności w celu aktualizacji oprogramowania.

Jak sprawdzić wersję

Wersję oprogramowania głośnika można sprawdzić za pomocą aplikacji „Sony | Music Center”. Na ekranie aplikacji „Sony | Music Center” wybierz nazwę głośnika i dotknij [Settings (Ustawienia)] - [System] - [[SRS-RA5000] Version (Wersja)].

Wskazówka

- Wersję oprogramowania głośnika można też sprawdzić za pomocą „Google Home”. Wybierz nazwę głośnika, otwórz ekran ustawień i sprawdź wersję oprogramowania.

Przygotowanie do aktualizacji

Aktualizacje oprogramowania są możliwe w poniższych sytuacjach.

1. Głośnik jest połączony z internetem przez sieć Wi-Fi.
2. Głośnik jest podłączony do gniazdka za pomocą załączonego adaptera sieciowego.

Automatyczna aktualizacja oprogramowania

Automatyczna aktualizacja oprogramowania jest wykonywana w czasie, gdy głośnik nie jest używany, na przykład w nocy, lub gdy włączona jest funkcja Stan gotowości BLUETOOTH/sieci.

Uwaga

- Sprawdź Wskaźnik mocy oraz wskaźnik LINK, aby sprawdzić stan aktualizacji oprogramowania.

Powiązany temat

- [Wskaźniki](#)

Uwagi na temat licencji i oprogramowania

Uwagi dotyczące licencji

Niniejszy produkt zawiera oprogramowanie używane przez firmę Sony na podstawie umowy licencyjnej zawartej z właścicielem praw autorskich. Firma Sony jest zobowiązana do opublikowania treści umowy dla klientów, zgodnie z wymogiem właściciela praw autorskich tego oprogramowania.

Treść licencji można znaleźć pod poniższym adresem URL:

<https://rd1.sony.net/help/speaker/sl/20ra/>

Uwaga dotycząca używanego oprogramowanie GNU GPL/LGPL

Niniejszy produkt zawiera oprogramowanie podlegające licencji GNU General Public License (nazywanej dalej „GPL”) lub GNU Lesser General Public License (nazywanej dalej „LGPL”). Stanowią one, że klienci mają prawo do nabycia, modyfikacji i redystrybucji kodu źródłowego wspomnianego oprogramowania zgodnie z warunkami załączonych licencji GPL lub LGPL. Kod źródłowy dla wymienionego powyżej oprogramowania jest dostępny w internecie.

Aby go pobrać, należy wejść na następującą stronę i wybrać nazwę modelu „SRS-RA5000”.

URL:<http://oss.sony.net/Products/Linux/>

Prosimy pamiętać, że firma Sony nie odpowiada na żadne pytania dotyczące treści kodu źródłowego.

Wyłączenie odpowiedzialności dotyczącej korzystania z usług podmiotów trzecich

Usługi oferowane przez podmioty trzecie mogą być zmieniane, zawieszane lub zakończone bez wcześniejszego powiadomienia. Firma Sony nie ponosi żadnej odpowiedzialności za takie sytuacje.

Głośnik bezprzewodowy
SRS-RA5000

W razie problemu:

Przed zwróceniem się do serwisu wykonaj poniższe czynności.

- Znajdź objawy problemu w niniejszym Przewodniku pomocniczym i spróbuj wykonać wymienione działania naprawcze.
- Odłącz przewód zasilający od gniazdka i podłącz go z powrotem.
- Wykonaj inicjalizację głośnika bezprzewodowego.
Wszystkie ustawienia, łącznie z ustawieniem głośności, zostaną skasowane i informacje o parowaniu zostaną usunięte.
- Wejdź na stronę główną obsługi klienta.

Jeśli żadna z powyższych czynności nie pomoże, skonsultuj się z najbliższym dealerem Sony.

Powiązany temat

- [Podłączanie głośnika do gniazdka ściennego](#)
- [Przywracanie ustawień domyślnych głośnika \(Inicjalizacja\)](#)

Głośnik bezprzewodowy
SRS-RA5000

Nie można włączyć głośnika

- Sprawdź, czy załączony adapter sieciowy jest dobrze podłączony do głośnika i załączony przewód zasilający jest dobrze podłączony do adaptera sieciowego i włożony do gniazdka.
-

Powiązany temat

- [Podłączanie głośnika do gniazdka ściennego](#)

Głośnik bezprzewodowy
SRS-RA5000

Zasilanie nagle się wyłącza

- Mogła zadziałać funkcja Automatycznego trybu gotowości. Przy włączonej funkcji Automatycznego trybu gotowości głośnik automatycznie się wyłączy po 15 minutach, jeśli poziom sygnału wejściowego audio będzie niski. Zwiększ głośność na podłączonym urządzeniu lub wyłącz funkcję Automatycznego trybu gotowości.
-

Powiązany temat

- [Korzystanie z funkcji Automatycznego trybu gotowości](#)

Głośnik bezprzewodowy
SRS-RA5000

Wskaźnik mocy (czerwony) miga

- Jeśli Wskaźnik mocy (czerwony) na głośniku miga, głośnik znajduje się w trybie ochrony. Odłącz adapter sieciowy od głośnika, podłącz go z powrotem i ponownie włącz głośnik. Jeśli sytuacja nie ulegnie poprawie, nawet po wyłączeniu i włączeniu głośnika, skonsultuj się z najbliższym dealerem Sony.
-

Powiązany temat

- [Podłączanie głośnika do gniazdka ściennego](#)

Głośnik bezprzewodowy
SRS-RA5000

Połączenie BLUETOOTH jest utrzymywane, ale z głośnika nie słyhać dźwięku lub dochodzi do zakłóceń dźwięku

- Upewnij się, że głośnik jest włączony. Kiedy głośnik jest włączony, świeci się wskaźnik mocy (zielony).
 - Sprawdź, czy głośnik nawiązał połączenie BLUETOOTH z urządzeniem BLUETOOTH.
 - Ponownie wykonaj parowanie głośnika i urządzenia BLUETOOTH.
 - Głośność głośnika lub urządzenia BLUETOOTH może być zbyt niska. Ustaw głośność na umiarkowanym poziomie.
 - Jeśli do gniazda AUDIO IN głośnika lub do urządzenia BLUETOOTH jest podłączony przewód, odłącz go.
 - Wyłącz urządzenie BLUETOOTH i włącz je ponownie.
-

Powiązany temat

- [Wskaźniki](#)
- [Parowanie i łączenie z urządzeniami BLUETOOTH](#)

Głośnik bezprzewodowy
SRS-RA5000

Z głośnika nie wydobywa się dźwięk

- Sprawdź, czy głośnik i połączone urządzenie są włączone.
- Sprawdź, czy głośność głośnika i podłączonego urządzenia nie jest zbyt niska.
- Sprawdź, czy muzyka jest odtwarzana na podłączonym urządzeniu.
- Jeśli urządzenie jest podłączone do gniazda AUDIO IN, sprawdź, czy oba wtyki stereo mini kabla audio są dobrze włożone do głośnika i podłączonego urządzenia.
- Głośnik nie powinien się znajdować w pobliżu metalowych przedmiotów.
- Sprawdź, czy wybrany jest prawidłowy sygnał wejściowy.
- Wyłącz podłączone urządzenie i włącz je ponownie.
- Sprawdź, czy głośnik odtwarza próbkę muzyki w systemie 360 Reality Audio.

Powiązany temat

- [Odtwarzanie próbki muzyki w systemie 360 Reality Audio](#)

Zakłócenia elektrostatyczne, szумы i zakłócenia dźwięku

- Upewnij się, że głośność podłączonego urządzenia nie jest zbyt duża.
- Jeśli połączone urządzenie posiada funkcję korektora dźwięku, ustaw ją na wyłączoną.
- Głośnik nie powinien się znajdować w pobliżu kuchenki mikrofalowej.
- Spróbuj lepiej ustawić głośnik, zmieniając odległość między głośnikiem a znajdującym się w pomieszczeniu środowiskiem Wi-Fi itp.
- Ustaw głośnik i urządzenie BLUETOOTH bliżej siebie. Usuń wszelkie przeszkody między głośnikiem a urządzeniem BLUETOOTH.
- Urządzenie z wbudowanym radiem lub tunerem nie może być połączone z głośnikiem przez BLUETOOTH, ponieważ podczas transmisji będą słyszalne szумы. Takie urządzenia nie mogą być używane z głośnikiem przez połączenie BLUETOOTH.
- Umieść głośnik dalej od telewizora, radia lub tunera itp. Jeśli używasz głośnika w pobliżu takich urządzeń, szумы mogą zakłócać dźwięk przesyłany z telewizora, radia lub podobnych urządzeń.
- Może to być powodowane przez zakłócanie sygnału. Spróbuj przestawić głośnik w inne miejsce. Jeśli szумы znikną w zależności od miejsca, nie występuje usterka głośnika.
- Wyłącz podłączone urządzenie i włącz je ponownie.
- Tworzenie kopii lustrzanych muzyki do odtwarzania może powodować zakłócenia dźwięku. Zalecamy, aby przysyłać muzykę za pomocą aplikacji oferowanej przez używany serwis streamingowy lub używać do odtwarzania muzyki połączenia BLUETOOTH.

Nie można połączyć się z siecią przez połączenie Wi-Fi®

- Upewnij się, że smartfon/iPhone jest podłączony do sieci Wi-Fi. Szczegółowe informacje można znaleźć w instrukcji obsługi dołączonej do smartfona/telefonu iPhone.
- Upewnij się, że głośnik jest podłączony do tej samej bezprzewodowej sieci LAN, co smartfon/iPhone. Szczegółowe informacje można znaleźć w instrukcji obsługi dołączonej do smartfona/telefonu iPhone.
- Upewnij się, że router bezprzewodowej sieci LAN (punkt dostępu) jest włączony.
- Kiedy używane jest połączenie bezprzewodowej sieci LAN, przybliż głośnik i router bezprzewodowej sieci LAN (punkt dostępu) do siebie i ponownie wykonaj ustawienia bezprzewodowej sieci LAN.
- Upewnij się, że ustawienia routera bezprzewodowej sieci LAN (punkt dostępu) są prawidłowe. Jeśli włączony jest tryb ukrywania SSID routera bezprzewodowej sieci LAN, wyłącz go. Szczegółowe instrukcje dotyczące ustawień routera bezprzewodowej sieci LAN - patrz instrukcje obsługi dołączone do routera.
- Jeśli połączenie nie zostanie nawiązane, nawet przy wyborze prawidłowego SSID dla routera bezprzewodowej sieci LAN, upewnij się, że używasz właściwego hasła (klucza szyfrowania).
 - W hasle (kluczu szyfrowania) rozróżniana jest wielkość liter. Sprawdź wielkość poszczególnych liter, wprowadzając SSID. W SSID nie można stosować znaków dwubajtowych. Wprowadź tylko znaki jednobajtowe.
 - Przykład nieprawidłowych znaków:
 - „l (duża litera l)” i „l (mała litera L)”
 - „0 (cyfra 0)” i „O (duża litera O)”
 - „d (mała litera D)” i „b (mała litera B)”
 - „9 (cyfra 9)” i „q (mała litera Q)”
- Przybliż router bezprzewodowej sieci LAN do głośnika. Urządzenia wykorzystujące zakres częstotliwości 2,4 GHz, w tym kuchenki mikrofalowe, urządzenia BLUETOOTH oraz bezprzewodowe urządzenia cyfrowe, mogą uniemożliwiać nawiązanie połączenia bezprzewodowego przez głośnik. Odsuń głośnik od takich urządzeń lub wyłącz te urządzenia.
- Głośnik nie obsługuje IEEE 802.11ac. Do połączenia bezprzewodowego użyj zakresu częstotliwości 2,4 GHz (11b, 11g lub 11n) albo 5 GHz (11a lub 11n).
- Jeśli połączenie ponownie nie zostanie nawiązane, nawet przy prawidłowych ustawieniach, spróbuj wykonać poniższe czynności.
 - Wyłącz punkt dostępu (router bezprzewodowej sieci LAN), zaczekaj chwilę i ponownie go włącz.
 - Wyłącz głośnik, zaczekaj chwilę i ponownie go włącz.
 - Wykonaj inicjalizację głośnika, a następnie wykonaj ustawienia głośnika od początku.

Powiązany temat

- [Warunek 1: Instalacja aplikacji „Sony | Music Center” i połączenie z siecią Wi-Fi](#)
- [Instalacja aplikacji „Google Home” i połączenie z siecią Wi-Fi](#)

SONY

Przewodnik pomocniczy

Głośnik bezprzewodowy
SRS-RA5000

Odtwarzanie jest przerywane

- Bezprzewodowa komunikacja jest zakłócana. Jeśli używana jest kuchenka mikrofalowa, należy ją wyłączyć.

4-748-668-71(5) Copyright 2020 Sony Corporation

Głośnik bezprzewodowy
SRS-RA5000

Nie można sparować głośnika z urządzeniem BLUETOOTH

- Przybliż urządzenie BLUETOOTH do głośnika bezprzewodowego na odległość mniejszą niż 1 m.
 - Mogło dojść do inicjalizacji głośnika bezprzewodowego. Inicjalizacja głośnika może spowodować, że głośnik nie będzie mógł nawiązać połączenia BLUETOOTH z urządzeniem BLUETOOTH. W takim wypadku należy usunąć informacje o parowaniu z urządzenia BLUETOOTH i wykonać procedurę parowania jeszcze raz.
 - Kiedy ustawienia sieciowe urządzenia BLUETOOTH zostaną zresetowane, głośnik może nie ustanowić połączenia BLUETOOTH z urządzeniem BLUETOOTH. Wykonaj procedurę parowania jeszcze raz.
 - Zaktualizuj oprogramowanie na podłączonym urządzeniu BLUETOOTH.
 - Kiedy nazwa głośnika nie jest wyświetlana na urządzeniu BLUETOOTH podlegającym parowaniu, spróbuj wykonać następujące działania:
 - Wyłącz funkcję BLUETOOTH na urządzeniu BLUETOOTH, włącz ją ponownie, po czym spróbuj wyszukać nazwę głośnika.
 - Usuń informacje o parowaniu z urządzenia BLUETOOTH, wyłącz i włącz urządzenie BLUETOOTH, po czym spróbuj ponownie wyszukać nazwę głośnika.
 - Jeśli obok nazwy głośnika na ekranie urządzenia BLUETOOTH podlegającego parowaniu pojawi się [✖], wyłącz i włącz urządzenie BLUETOOTH, po czym spróbuj wyszukać nazwę głośnika.
 - Jeśli jako nazwa głośnika na urządzeniu BLUETOOTH podlegającym parowaniu pojawią się dwie nazwy, dotknij [⌂], aby ustanowić połączenie BLUETOOTH.
-

Powiązany temat

- [Parowanie i łączenie z urządzeniami BLUETOOTH](#)
- [Parowanie z komputerem \(Windows\)](#)
- [Parowanie z komputerem \(Mac\)](#)
- [Parowanie z telewizorem](#)

Nie można ustanowić połączenia za pomocą funkcji (NFC)

- Ekran urządzenia kompatybilnego z NFC może być zablokowany. Odblokuj ekran przed dotknięciem urządzenia do swojego głośnika bezprzewodowego. Szczegółowe informacje można znaleźć w instrukcji obsługi dołączonej do urządzenia kompatybilnego z NFC.
 - Przytrzymaj urządzenie kompatybilne z NFC dotknięte do oznaczenia N na głośniku i zaczekaj, aż zawibruje. Jeśli nie zawibruje, powoli przesuwaj urządzenie dokoła.
 - Sprawdź, czy funkcja NFC jest włączona na urządzeniu zgodnym z NFC. Szczegółowe informacje można znaleźć w instrukcji obsługi dołączonej do urządzenia kompatybilnego z NFC.
 - Jeśli urządzenie kompatybilne z NFC jest w etui, zdejmij je.
 - Czułość reakcji NFC różni się w zależności od urządzenia kompatybilnego z NFC. Jeśli nie możesz połączyć/rozłączyć głośnika bezprzewodowego z urządzeniem kompatybilnym z NFC za pomocą funkcji One-touch (NFC), wykonaj operacje połączenia/rozłączenia podawane na ekranie urządzenia kompatybilnego z NFC. Szczegółowe informacje można znaleźć w instrukcji obsługi dołączonej do urządzenia kompatybilnego z NFC.
-

Powiązany temat

- [Łączenie z urządzeniem zgodnym z NFC za pomocą funkcji One-touch \(NFC\)](#)