

Altifalante Sem Fios
SRS-RA5000



Este guia explica como utilizar o altifalante. Selecione um tópico no painel de navegação.

Introdução

Peças e controlos

[Peças e controlos](#)

[Acerca dos indicadores](#)

[Configurar o altifalante](#)

[Ligar o altifalante a uma tomada](#)

[Ajustar o som para soar melhor no local do altifalante \(Calibração do som\)](#)

Ouvir música através de uma ligação à rede Wi-Fi

Reproduzir música do Amazon Music

[Pré-requisito 1: Instalar o "Sony | Music Center" e ligar à rede Wi-Fi](#)

[Pré-requisito 2: Fazer os ajustes iniciais para o Alexa com o "Sony | Music Center"](#)

[Reproduzir música com a aplicação Amazon Music](#)

[Reproduzir música falando para um dispositivo com o Alexa Integrado](#)

Reproduzir música de serviços de streaming

[Instalar o “Google Home” e ligar à rede Wi-Fi](#)

[Reproduzir música com aplicações compatíveis com serviços de streaming](#)

[Desfrutar de música a partir do Spotify.](#)

Ouvir música através de uma ligação por BLUETOOTH®

[Emparelhar com e ligar a dispositivos BLUETOOTH](#)

[Ligar a um dispositivo compatível com NFC através de um toque \(NFC\).](#)

[Emparelhar com um computador \(Windows\).](#)

[Emparelhar com um computador \(Mac\).](#)

[Ouvir música a partir do dispositivo BLUETOOTH ligado](#)

[Terminar a ligação por BLUETOOTH \(após a utilização\).](#)

Ouvir áudio de uma TV da marca Sony através de uma ligação por BLUETOOTH

[Emparelhar com uma TV](#)

[Ouvir som da TV emparelhada](#)

Ouvir música através de uma ligação por cabo de áudio

[Ouvir áudio de um dispositivo ligado através de cabo de áudio](#)

[Ligar um dispositivo equipado com uma tomada de saída de alta resolução para desfrutar de fontes de áudio de alta resolução](#)

Alterar as definições do som

[Alterar os efeitos sonoros](#)

[Ajustar o som para soar melhor no local do altifalante \(Calibração do som\).](#)

[Definir o Nível do altifalante “up-firing”](#)

Utilizar funções úteis

[Reproduzir a amostra de música do 360 Reality Audio](#)

[Ligar/desligar o som do sistema](#)

[Utilizar a função Espera Auto](#)

[Utilizar a função Espera do BLUETOOTH/Espera de rede](#)

[Verificar a força do sinal da rede Wi-Fi](#)

[Desligar os sinais do Wi-Fi e do BLUETOOTH no altifalante](#)

[Selecionar a qualidade de reprodução do streaming de áudio por BLUETOOTH \(Codec\)](#)

[Repôr as predefinições do altifalante \(Inicialização\)](#)

Utilizar o “Sony | Music Center”

[O que pode fazer com o “Sony | Music Center”](#)

[Instalar o “Sony | Music Center”](#)

Informações

[Acerca da orientação por voz](#)

[Precauções](#)

[Direitos de autor e marcas comerciais](#)

Notas sobre o software

[Acerca da atualização do software e da verificação da versão](#)

[Acerca das notas e aviso sobre o software](#)

Resolução de problemas

[Quando tiver um problema:](#)

Fonte de alimentação

[Impossível ligar o altifalante](#)

[A corrente desliga-se repentinamente](#)

[O indicador de corrente \(vermelho\) está a piscar](#)

Som

[A ligação por BLUETOOTH mantém-se, mas não sai som do altifalante ou o som é interrompido](#)

[O altifalante não emite som](#)

[Estática, ruído ou interrupções do som](#)

Ligação à rede

[Impossível ligar a uma rede através de uma ligação Wi-Fi®](#)

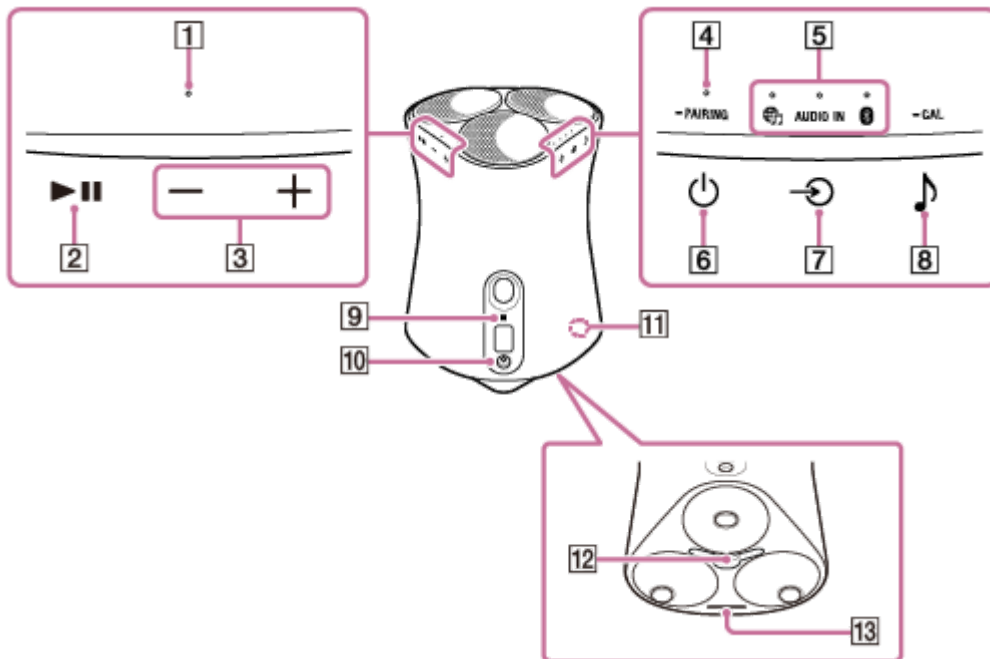
[A reprodução é interrompida](#)

BLUETOOTH

[Impossível emparelhar o altifalante com um dispositivo BLUETOOTH](#)

[Impossível estabelecer uma ligação com a função de um toque \(NFC\)](#)

Peças e controlos



1. Indicador de reação
2. Botão ►|| (Reproduzir/Pausar)
3. Botões — (Volume -)/ + (Volume +)
4. Indicador de corrente
5. Indicadores LED de entrada
 - Indicador (Serviço de Música)
 - Indicador AUDIO IN
 - Indicador (BLUETOOTH)
6. Botão (Corrente)/ PAIRING
7. Botão (Entrada)
8. Botão (Modo de Som)/ CAL (Calibração do som)
9. Marca N
10. Tomada AUDIO IN
11. Indicador LINK
12. Tomada DC IN
13. Indicador do Modo de Som

Tópico relacionado

- [Acerca dos indicadores](#)

4-748-669-31(5) Copyright 2020 Sony Corporation

Acerca dos indicadores

Indicador de corrente

| | |
|---------------------------|---|
| Acende-se (verde) | O altifalante está ligado. |
| Pisca (verde) | O altifalante está a ligar-se ou está a mudar para o modo Espera do BLUETOOTH/Espera de rede. |
| Pisca rapidamente (verde) | O altifalante está a atualizar o software. Com o altifalante a transferir atualizações de software, o indicador LINK (âmbar) também pisca juntamente com este indicador. |
| Acende-se (âmbar) | O altifalante está no modo Espera do BLUETOOTH/Espera de rede. |
| Apaga-se | O altifalante está desligado. |
| Pisca (vermelho) | O altifalante detetou um erro e entrou no modo de proteção. Para mais detalhes, consulte O indicador de corrente (vermelho) está a piscar. |

Indicador (Serviço de Música)

| | |
|--------------------|--|
| Acende-se (branco) | A entrada de rede Wi-Fi está selecionada. |
| Acende-se (verde) | <ul style="list-style-type: none"> ● O altifalante está ligado a um serviço de música e recebe a entrada através de uma rede Wi-Fi. ● Enquanto o altifalante estiver ligado a um dispositivo com o Alexa Integrado, está a reproduzir áudio a partir do Alexa. |




Indicador AUDIO IN

| | |
|--------------------|--------------------------------------|
| Acende-se (branco) | A entrada de áudio está selecionada. |
|--------------------|--------------------------------------|

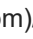




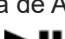

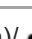

Indicador BLUETOOTH

| | |
|--------------------------|---|
| Acende-se (azul) | O altifalante está ligado a um dispositivo de áudio através de uma ligação por BLUETOOTH. |
| Pisca (azul) | A entrada BLUETOOTH está selecionada. |
| Pisca rapidamente (azul) | O altifalante está no modo de emparelhamento por BLUETOOTH. |

Indicador de reação

| | |
|-----------------------------------|--|
| Pisca (verde) | O botão  (Reproduzir/Pausar) ou o botão  (Volume -)/  (Volume +) foi premido. |
| Pisca rapidamente 3 vezes (verde) | O volume do altifalante foi maximizado ou minimizado. |

Indicador do Modo de Som

| | |
|-----------------------|--|
| Acende-se (ciano) | O sistema está a reproduzir música do 360 Reality Audio. |
| Acende-se (branco) | O modo Immersive Audio Enhancement está ativado. Para mais detalhes sobre o modo Immersive Audio Enhancement, consulte Alterar os efeitos sonoros . |
| Apaga-se | O modo Immersive Audio Enhancement está desativado. |
| Pisca uma vez (ciano) | O Nível do altifalante “up-firing” muda de Baixo para Alto através do botão  (Modo de Som)/  CAL (Calibração do som) e do botão  (Reproduzir/Pausar) no altifalante. |
| Pisca 3 vezes (ciano) | O Nível do altifalante “up-firing” muda de Alto para Médio através do botão  (Modo de Som)/  CAL (Calibração do som) e do botão  (Reproduzir/Pausar) no altifalante. |
| Pisca 5 vezes (ciano) | O Nível do altifalante “up-firing” muda de Médio para Baixo através do botão  (Modo de Som)/  CAL (Calibração do som) e do botão  (Reproduzir/Pausar) no altifalante. |

Indicador LINK

| | |
|-------------------|---|
| Acende-se (âmbar) | A configuração da rede Wi-Fi está concluída e o altifalante está ligado a uma rede Wi-Fi. |
| Pisca (âmbar) | O altifalante está a transferir atualizações de software. |

Tópico relacionado

- [Peças e controlos](#)

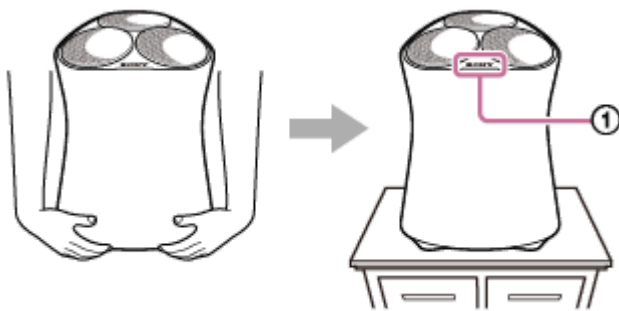
Altifalante Sem Fios
SRS-RA5000

Configurar o altifalante

Siga o seguinte procedimento para configurar o altifalante.

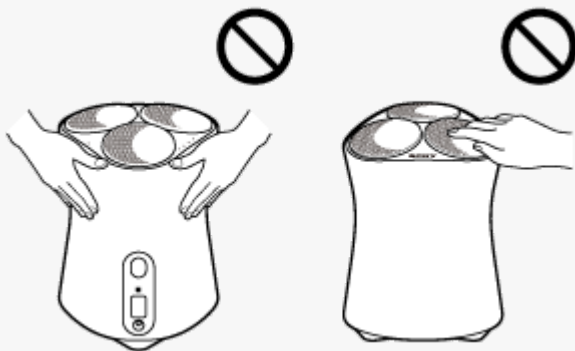
- 1 Quando transportar o altifalante, segure-o pela parte de baixo com ambas as mãos e coloque o altifalante onde pretende utilizá-lo.**

Coloque o altifalante com o logótipo Sony (①) virado para a frente.



Nota

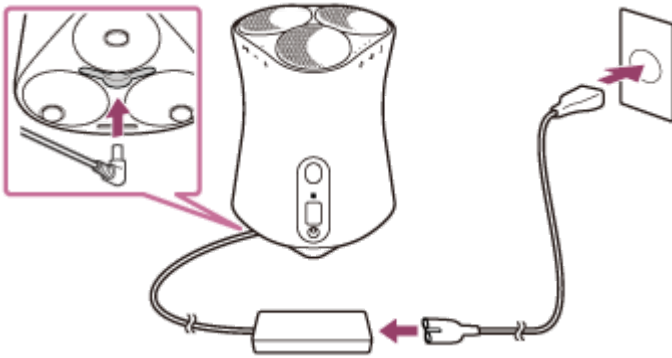
- Ao instalar o altifalante, evite tocar nos respetivos botões ou exercer pressão na rede do altifalante sem querer.



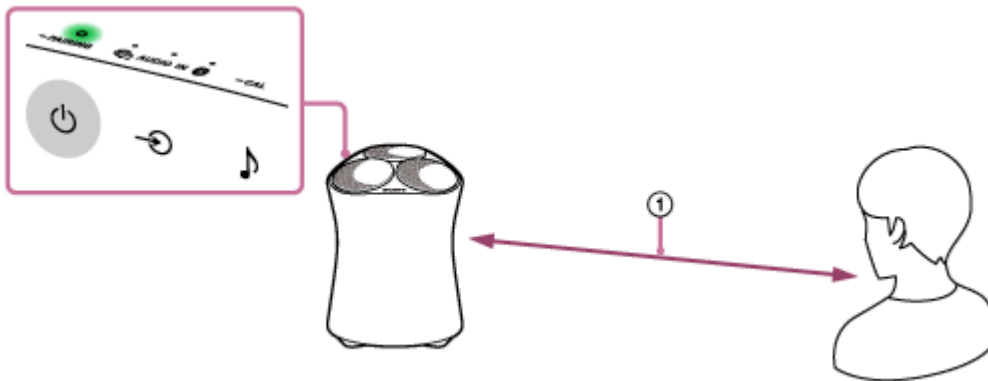
Ligar o altifalante a uma tomada

1 Ligue o altifalante a uma tomada.

1. Ligue o cabo de alimentação de CA ao transformador de CA fornecido.
2. Ligue o transformador de CA à tomada DC IN na parte inferior do altifalante.
3. Ligue o cabo de alimentação de CA a uma tomada.



2 Prima o botão (Corrente)/ para ligar o altifalante e coloque-se a mais de 1 m (①) do altifalante.





O indicador de corrente (verde) acende-se.

Quando ligar o altifalante pela primeira vez, a Calibração do som inicia-se automaticamente. O altifalante emite sinais sonoros para se ajustar ao equilíbrio de som adequado à sala em questão.

Para desligar o altifalante

- Quando a função Espera do BLUETOOTH/Espera de rede estiver desativada (predefinição):
Prima o botão (Corrente)/ .
- O indicador de corrente apaga-se.
- Quando a função Espera do BLUETOOTH/Espera de rede estiver ativada:
Prima o botão (Corrente)/ .
- O indicador de corrente (âmbar) acende-se.

- Se quiser repetir a Calibração do som, mantenha premido o botão  (Modo de Som)/  CAL (Calibração do som) durante mais de 2 segundos.

Tópico relacionado

- [Ajustar o som para soar melhor no local do altifalante \(Calibração do som\)](#)
- [Utilizar a função Espera do BLUETOOTH/Espera de rede](#)

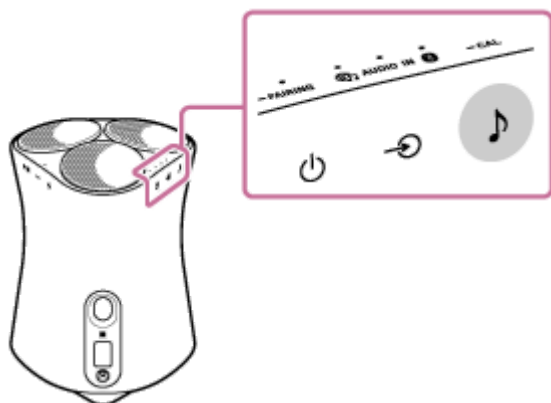
4-748-669-31(5) Copyright 2020 Sony Corporation

Altifalante Sem Fios
SRS-RA5000

Ajustar o som para soar melhor no local do altifalante (Calibração do som)

Através da Calibração do som, o altifalante ajusta o som de modo a soar da melhor forma para a reprodução de música no local.

- 1 Mantenha premido o botão  (Modo de Som)/  CAL (Calibração do som) durante mais de 2 segundos.



Nota

- Durante a Calibração do som, permaneça pelo menos a 1 m da parte da frente do altifalante.

Sugestão

- Quando o altifalante mudar de local, execute novamente a Calibração do som.
- A eficácia da Calibração do som pode variar, dependendo do ambiente circundante e da música a ser reproduzida.

Tópico relacionado

- [Configurar o altifalante](#)
- [Ligar o altifalante a uma tomada](#)

Altifalante Sem Fios
SRS-RA5000

Pré-requisito 1: Instalar o “Sony | Music Center” e ligar à rede Wi-Fi

Utilize o “Sony | Music Center” para ligar o altifalante a uma rede Wi-Fi.

1 Transfira e instale o “Sony | Music Center” no seu smartphone/iPhone.

Para mais detalhes, consulte [Instalar o “Sony | Music Center”](#).

2 Coloque o altifalante o mais próximo possível de um router Wi-Fi.

1. Estabeleça uma ligação sem fios a partir do seu smartphone/iPhone com o router Wi-Fi.
2. Tome nota do SSID e da palavra-passe (chave de encriptação) do router Wi-Fi ligado.
Alguns routers Wi-Fi têm vários SSIDs.
Certifique-se de que toma nota do SSID que utilizou para estabelecer a ligação sem fios a partir do smartphone/iPhone.
Para mais detalhes, consulte o manual de instruções fornecido com o router Wi-Fi.
3. Antes, tem de ligar a função BLUETOOTH no smartphone/iPhone.

3 Toque em [Music Center] no seu smartphone/iPhone para iniciar a aplicação.



4 Selecione o nome do altifalante no ecrã do “Sony | Music Center”.

5 Siga as instruções que surgem no ecrã do “Sony | Music Center” para ligar o altifalante à mesma rede Wi-Fi que a do seu smartphone/iPhone.



Nota

- Para mais detalhes sobre as definições do Wi-Fi, consulte o manual de instruções fornecido com o router Wi-Fi.

Altifalante Sem Fios
SRS-RA5000

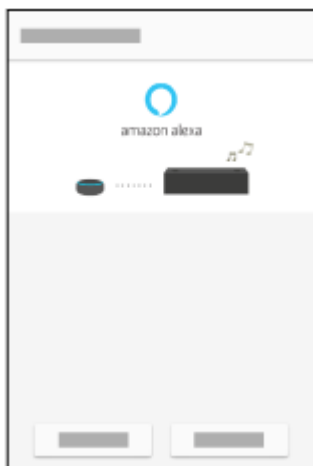
Pré-requisito 2: Fazer os ajustes iniciais para o Alexa com o “Sony | Music Center”

Com o “Sony | Music Center”, pode reproduzir música do Amazon Music ou ligar o altifalante com um dispositivo com o Amazon Alexa Integrado.

- 1 Toque em [Music Center] no seu smartphone/iPhone para iniciar a aplicação.



- 2 No ecrã no qual selecionou o nome do altifalante, selecione [Definições] - [Amazon Alexa] - [Configuração inicial].



- 3 Siga as instruções que surgem no ecrã para definir as definições para operar o altifalante com o Alexa.

Nota

- O Amazon Alexa não está disponível em todos os idiomas e países/regiões.
- Antes de utilizar o “Sony | Music Center”, certifique-se de que estabelece uma ligação através da rede Wi-Fi.

Tópico relacionado

- [Pré-requisito 1: Instalar o “Sony | Music Center” e ligar à rede Wi-Fi](#)
- [Instalar o “Sony | Music Center”](#)

Altifalante Sem Fios
SRS-RA5000

Reproduzir música com a aplicação Amazon Music

Ao utilizar um smartphone/iPhone com a aplicação Amazon Music, pode reproduzir música a partir do Amazon Music. Também pode reproduzir música compatível com o 360 Reality Audio disponível no Amazon Music. Para reproduzir música compatível com o 360 Reality Audio, tem de subscrever o serviço Amazon Music Unlimited.

Nota

- Para transferir a aplicação e utilizar serviços de rede, poderá ser necessário fazer mais subscrições, bem como o pagamento de tarifas de comunicação e outras tarifas.

1 Transfira e instale a aplicação Amazon Music no seu smartphone/iPhone.





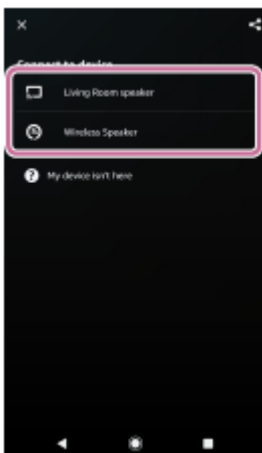
2 Abra a aplicação Amazon Music e selecione a música que deseja para reprodução.

As faixas de música compatíveis com o 360 Reality Audio estão indicadas pelo ícone [360].

3 Toque em (Cast).

4 Selecione o seu altifalante como o destino de reprodução de música.

Toque no nome do altifalante indicado com o ícone Alexa Cast () ou o ícone Cast (). Caso tenha especificado "Wireless Speaker" para o nome do altifalante nas definições iniciais do Alexa, [Wireless Speaker] irá aparecer na sua lista de dispositivos.



Nota

- Com o "Sony | Music Center", pode verificar os serviços de streaming que proporcionam música compatível com o 360 Reality Audio. No "Sony | Music Center", selecione o altifalante e, em seguida, selecione [Definições] - [Sobre o 360 Reality Audio] - [Seguinte].

- As especificações e a conceção da aplicação podem mudar sem aviso prévio.

Tópico relacionado

- [O que pode fazer com o “Sony | Music Center”](#)

4-748-669-31(5) Copyright 2020 Sony Corporation

Altifalante Sem Fios
SRS-RA5000

Reproduzir música falando para um dispositivo com o Alexa Integrado

Ao falar para um dispositivo com o Alexa Integrado, pode transmitir música em streaming para o altifalante a partir de um serviço de streaming que suporte o Alexa.

1 Fale para o dispositivo com o Alexa Integrado para reproduzir música.

Para mais detalhes sobre os comandos de voz para o dispositivo com o Alexa integrado, descubra-os em “Sony | Music Center”.



Nota

- O Amazon Alexa não está disponível em todos os idiomas e países/regiões.
- Um dispositivo com o Amazon Alexa integrado (não fornecido), como um Amazon Echo, é necessário para utilizar funcionalidades de comando de voz.
Ao utilizar um dispositivo com o Alexa integrado juntamente com o altifalante, pode utilizar comandos de voz para reproduzir música, saltar para o início da faixa seguinte/atual e ajustar o volume.
- Nem todas as funções do Amazon Alexa estão disponíveis no altifalante.

Tópico relacionado

- [O que pode fazer com o “Sony | Music Center”](#)

Altifalante Sem Fios
SRS-RA5000

Instalar o “Google Home” e ligar à rede Wi-Fi

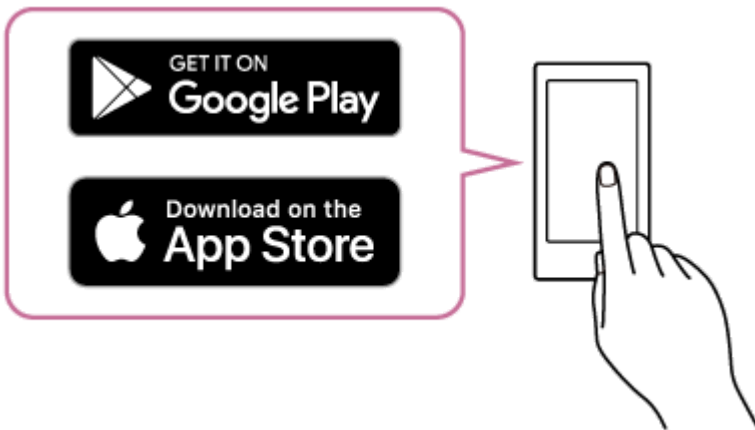
Instale o “Google Home” no seu smartphone/iPhone e ligue o altifalante a uma rede Wi-Fi.

Nota

- Para utilizar o “Google Home”, tem de criar primeiro uma conta Google e iniciar sessão na conta.
- Para transferir a aplicação e utilizar serviços de rede, poderá ser necessário fazer mais subscrições, bem como o pagamento de tarifas de comunicação e outras tarifas.

1 Acesse ao Google Play ou à App Store no smartphone/iPhone.

2 Instale o “Google Home” no smartphone/iPhone.



3 Coloque o altifalante o mais próximo possível de um router Wi-Fi.

1. Estabeleça uma ligação sem fios a partir do seu smartphone/iPhone com o router Wi-Fi.
2. Tome nota do SSID e da palavra-passe (chave de encriptação) do router Wi-Fi ligado.
Alguns routers Wi-Fi têm vários SSIDs.
Certifique-se de que toma nota do SSID que utilizou para estabelecer a ligação sem fios a partir do smartphone/iPhone.
Para mais detalhes, consulte o manual de instruções fornecido com o router Wi-Fi.
3. Antes, tem de ligar a função BLUETOOTH no smartphone/iPhone.

4 Abra o “Google Home” e siga as instruções que surgem no ecrã para ligar o altifalante à mesma rede Wi-Fi que a do seu smartphone/iPhone.



5 Siga as instruções no ecrã para estabelecer as definições iniciais para o altifalante.

Dependendo do serviço que utilizar, poderá ter de criar primeiro uma conta.

Nota

- Para mais detalhes sobre as definições do Wi-Fi, consulte o manual de instruções fornecido com o router Wi-Fi.

Altifalante Sem Fios
SRS-RA5000

Reproduzir música com aplicações compatíveis com serviços de streaming

Ao operar um smartphone/iPhone no qual está instalado uma aplicação compatível com um serviço de streaming da sua escolha, pode reproduzir áudio de 2 canais ou música compatível com o 360 Reality Audio.

Dependendo do serviço de streaming, é necessário subscrever o plano premium para reproduzir música compatível com o 360 Reality Audio.

Nota

- Para transferir a aplicação e utilizar serviços de rede, poderá ser necessário fazer mais subscrições, bem como o pagamento de tarifas de comunicação e outras tarifas.

- 1 Transfira e instale uma aplicação compatível com um serviço de streaming da sua escolha no seu smartphone/iPhone.**
- 2 Inicie a aplicação que transferiu no passo 1 e selecione a música da sua escolha para reprodução.**
- 3 Toque no ícone de transmissão.**
O ícone de transmissão varia consoante a aplicação.
- 4 Selecione o seu altifalante como o destino de reprodução de música.**
Toque no nome do altifalante ([SRS-RA5000] ou no nome do dispositivo que especificou nas definições iniciais para "Google Home").

Nota

- Com o "Sony | Music Center", pode verificar os serviços de streaming que proporcionam música compatível com o 360 Reality Audio. No "Sony | Music Center", selecione o altifalante e, em seguida, selecione [Definições] - [Sobre o 360 Reality Audio] - [Seguinte].
- As especificações e a conceção da aplicação podem mudar sem aviso prévio.

Tópico relacionado

- [O que pode fazer com o "Sony | Music Center"](#)

Altifalante Sem Fios
SRS-RA5000

Desfrutar de música a partir do Spotify

Usa o teu telemóvel, tablet ou computador como comando do Spotify.
Vai a <https://www.spotify.com/connect/> para saberes como.



Altifalante Sem Fios
SRS-RA5000

Emparelhar com e ligar a dispositivos BLUETOOTH

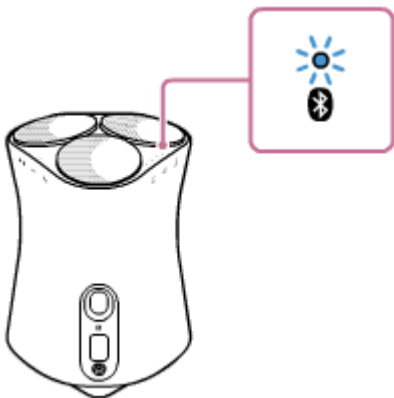
Para emparelhar com dois ou mais dispositivos BLUETOOTH, execute o seguinte procedimento de emparelhamento para cada dispositivo.

Antes de utilizar o altifalante, não se esqueça de fazer o seguinte:

- Coloque o dispositivo BLUETOOTH a 1 m do altifalante.
- Ligue o altifalante a uma tomada com o transformador de CA (fornecido).
- Para evitar qualquer saída de som alto de repente do altifalante, baixe o volume do dispositivo BLUETOOTH que ligar ao altifalante ou pare qualquer reprodução de som no dispositivo. Dependendo do dispositivo BLUETOOTH emparelhado, o volume do dispositivo BLUETOOTH pode ser sincronizado com o volume do altifalante quando começar a reproduzir música, uma vez estabelecida uma ligação por BLUETOOTH.
- Prepare o manual de instruções fornecido com o dispositivo BLUETOOTH para poder consultá-lo.

1 Mantenha premido o botão (Corrente)/ PAIRING do altifalante durante mais de 2 segundos.

O indicador BLUETOOTH (azul) pisca rapidamente e o altifalante entra no modo de emparelhamento.



Sugestão

- Se o indicador BLUETOOTH não piscar, o altifalante pode já estar ligado ao dispositivo BLUETOOTH. Se for o caso, quando tiver desligado o altifalante, execute novamente as operações de emparelhamento.

2 Execute o procedimento de emparelhamento no dispositivo BLUETOOTH para detetar o altifalante.

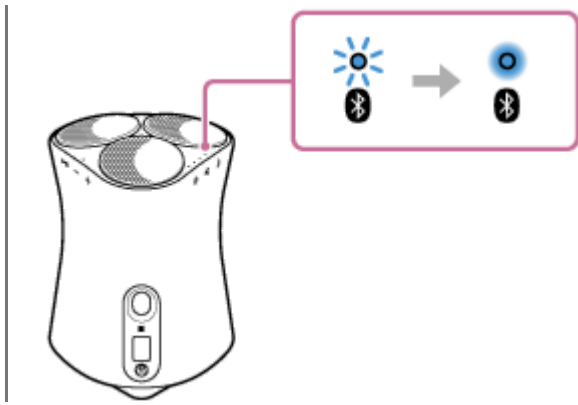
Quando aparecer uma lista dos dispositivos detetados no ecrã do dispositivo BLUETOOTH, selecione o nome do altifalante ([SRS-RA5000] ou o nome que forneceu durante a configuração da rede Wi-Fi).

Se o dispositivo BLUETOOTH solicitar a introdução de uma palavra-passe*, introduza "0000".

* A palavra-passe pode estar designada por "código PIN" ou "PIN".

3 Siga as instruções no ecrã do dispositivo BLUETOOTH para estabelecer uma ligação por BLUETOOTH.

Quando a ligação por BLUETOOTH estiver estabelecida, o altifalante emite um sinal sonoro e o indicador BLUETOOTH deixa de piscar e fica continuamente aceso.



Sugestão

- Para mais detalhes sobre como utilizar um dispositivo BLUETOOTH, consulte o manual de instruções fornecido com o dispositivo BLUETOOTH.

Nota

- Se o altifalante sair do modo de emparelhamento por BLUETOOTH antes de terminar o procedimento e o nome do altifalante não aparecer no ecrã do dispositivo BLUETOOTH, repita o procedimento a partir do passo 1 .
- Uma vez emparelhado o altifalante e o dispositivo BLUETOOTH, não é necessário voltar a emparelhá-los, exceto nos seguintes casos:
 - As informações de emparelhamento foram eliminadas após uma reparação, etc.
 - As informações de emparelhamento do altifalante foram eliminadas do dispositivo BLUETOOTH.
 - O altifalante é inicializado.
Todas as informações de emparelhamento serão eliminadas.
- A visualização de vídeos utilizando uma ligação por BLUETOOTH não é recomendada. Ocorre um ligeiro desfasamento entre o vídeo e o áudio.
- Este altifalante não suporta o perfil BLUETOOTH HFP (Hands-free Profile)/HSP (Headset Profile) que permite fazer chamadas no modo mãos-livres com um telemóvel BLUETOOTH.

Tópico relacionado

- [Ouvir música a partir do dispositivo BLUETOOTH ligado](#)
- [Terminar a ligação por BLUETOOTH \(após a utilização\)](#)

Altifalante Sem Fios
SRS-RA5000

Ligar a um dispositivo compatível com NFC através de um toque (NFC)

Tocando no altifalante com um dispositivo compatível com NFC, como, por exemplo, um smartphone, com o altifalante ligado à corrente, o altifalante começa a emparelhar e passa para uma ligação por BLUETOOTH.

Smartphones compatíveis

Smartphones compatíveis com NFC com o Android™ 5.0 ou posterior instalado

Modelos WALKMAN® compatíveis

Modelos WALKMAN® compatíveis com NFC*

* Mesmo que o seu WALKMAN® seja compatível com a função NFC, poderá não ser possível estabelecer uma ligação por BLUETOOTH com o altifalante com um toque. Para mais detalhes sobre os modelos compatíveis, consulte o manual de instruções fornecido com o WALKMAN®.

NFC

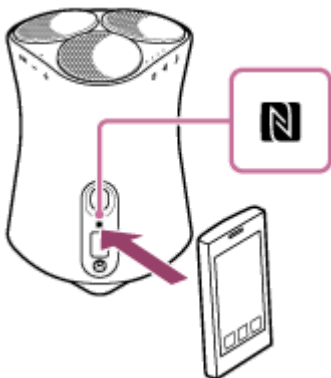
A tecnologia NFC (Near Field Communication ou Comunicação de Proximidade) é uma tecnologia que permite a comunicação sem fios de curto alcance entre vários dispositivos, tais como smartphones e etiquetas IC. Graças à função NFC, é possível estabelecer facilmente a comunicação de dados – por exemplo, o emparelhamento por BLUETOOTH – tocando dispositivos compatíveis com NFC entre si (ou seja, no símbolo da marca N ou na localização designada em cada dispositivo).

Faça o seguinte, antes de começar.

- Pare qualquer reprodução de som no dispositivo.
- Baixe o volume do dispositivo e do altifalante para evitar a saída de som alto de repente do altifalante. Dependendo do dispositivo em causa, o volume do dispositivo fica sincronizado com o altifalante.
- Cancele o bloqueio do ecrã no dispositivo.

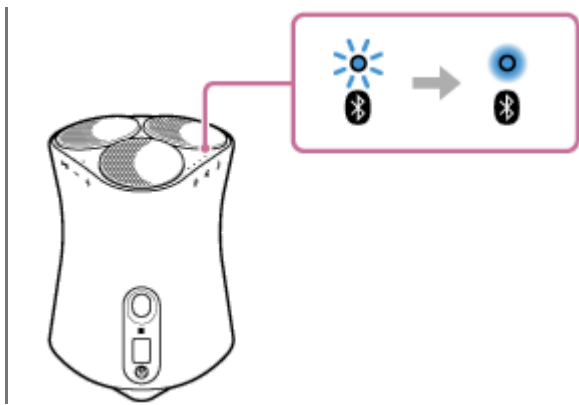
1 Ative a função NFC do dispositivo.

2 Toque no símbolo do altifalante que tem a marca N com o símbolo do dispositivo que tem a marca N até o dispositivo vibrar. (Poderá demorar alguns segundos.)



3 Siga as instruções no ecrã do dispositivo BLUETOOTH para estabelecer uma ligação por BLUETOOTH.

Quando a ligação por BLUETOOTH estiver estabelecida, o altifalante emite um sinal sonoro e o indicador BLUETOOTH deixa de piscar e fica continuamente aceso.



Sugestão

- Para desligar a ligação por BLUETOOTH, toque novamente com o símbolo do dispositivo compatível com NFC que tem a marca N no símbolo do altifalante que tem a marca N.
- Se a ligação por BLUETOOTH não for estabelecida, experimente o seguinte:
 - Mantenha o dispositivo compatível com NFC a tocar no símbolo do altifalante com a marca N até o dispositivo vibrar.
 - Mantenha o dispositivo compatível com NFC a tocar no símbolo do altifalante com a marca N e mova o dispositivo lentamente à volta dessa área.
 - Se o dispositivo compatível com NFC tiver uma capa, retire-o da capa.
- Se o altifalante estiver ligado a outro dispositivo através de uma ligação por BLUETOOTH, se tocar com o dispositivo compatível com NFC no altifalante, a ligação atual desliga-se e é estabelecida uma ligação por BLUETOOTH com o altifalante (mudança de ligação através de um toque).

Tópico relacionado

- [Ouvir música a partir do dispositivo BLUETOOTH ligado](#)
- [Terminar a ligação por BLUETOOTH \(após a utilização\)](#)

Altifalante Sem Fios
SRS-RA5000

Emparelhar com um computador (Windows)


O emparelhamento é o processo necessário para registar mutuamente as informações nos dispositivos BLUETOOTH a serem ligados sem fios.

É necessário emparelhar um dispositivo com o altifalante para poder fazer uma ligação por BLUETOOTH pela primeira vez. Execute os mesmos procedimentos para emparelhar com outros dispositivos.

Sistemas operativos suportados

Windows 10, Windows 8.1

Faça o seguinte, antes de começar.

- Coloque o computador a 1 m do altifalante.
- Ligue o altifalante a uma tomada com o transformador de CA (fornecido).
- Para evitar qualquer saída de som alto de repente do dispositivo, baixe o volume do computador e do altifalante que ligar um ao outro ou pare qualquer reprodução de som.
- Ligue o altifalante do computador.
Se o altifalante do computador estiver definido como  (sem som), não sai som do altifalante BLUETOOTH.

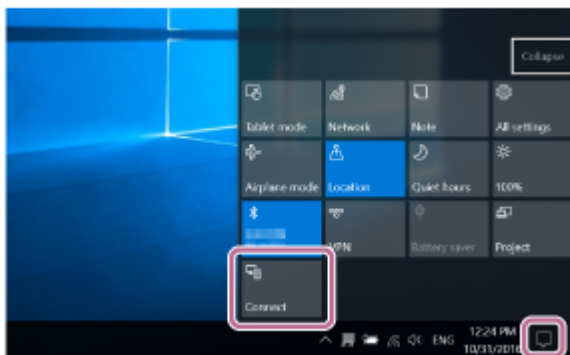
– Quando o altifalante do computador estiver ligado:



1 Prepare-se para procurar o altifalante no computador.

No Windows 10

Selecione [Action Center] - [Connect] na barra de tarefas, no canto inferior direito do ecrã.



No Windows 8.1

Clique com o botão direito em [Start] e, em seguida, em [Control Panel].

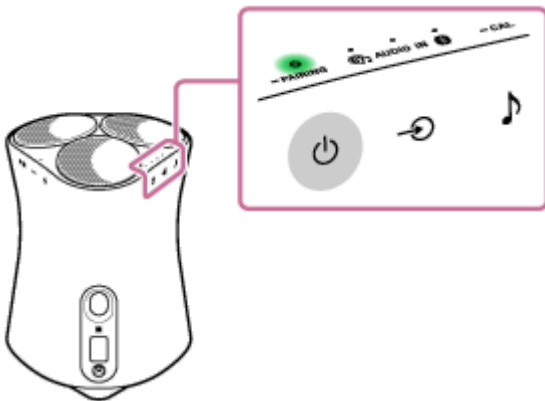
Quando aparecer [All Control Panel Items], selecione [Devices and Printers].

Se aparecer o ecrã [Control Panel] em vez de [All Control Panel Items], selecione [Large icons] ou [Small icons] no menu [View by] no canto superior direito do ecrã.



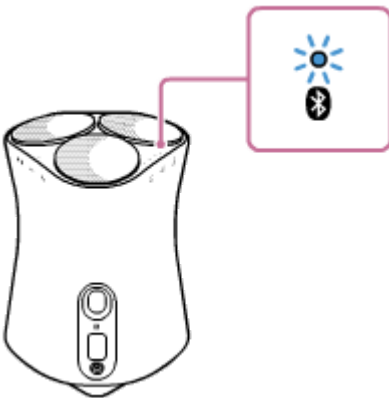
2 Prima o botão  (Corrente)/  para ligar o altifalante.

O indicador de corrente (verde) acende-se.



3 Mantenha premido o botão  (Corrente)/  do altifalante durante mais de 2 segundos.

O indicador BLUETOOTH (azul) pisca rapidamente e o altifalante entra no modo de emparelhamento.



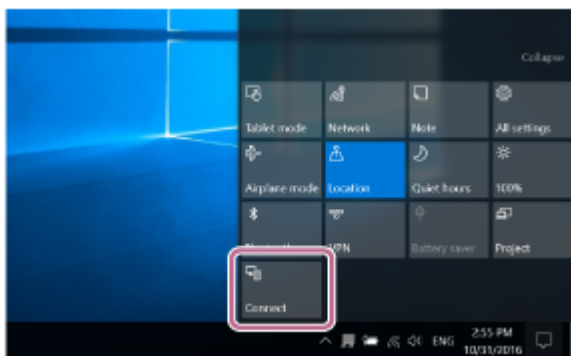
Sugestão

- Se o indicador BLUETOOTH não pisca, o altifalante pode já estar ligado ao dispositivo BLUETOOTH. Se for o caso, quando tiver desligado o altifalante, execute novamente as operações de emparelhamento.

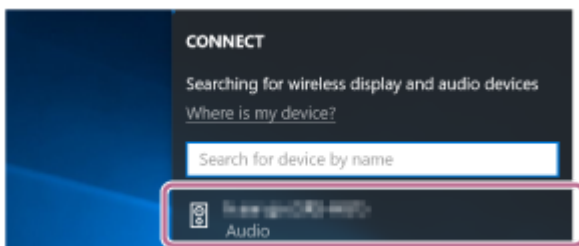
4 Procure o altifalante no computador.

No Windows 10

1. Selecione [Connect] no Action Center, no canto inferior direito do ecrã.

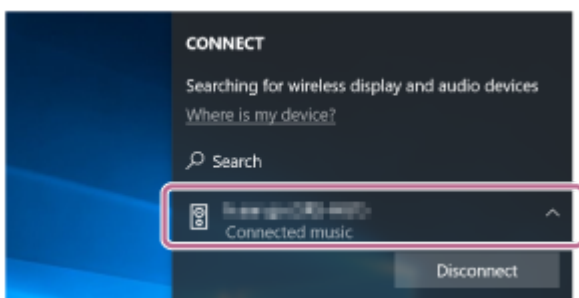


2. Selecione o nome do altifalante ([SRS-RA5000] ou o nome que forneceu durante a configuração da rede Wi-Fi).



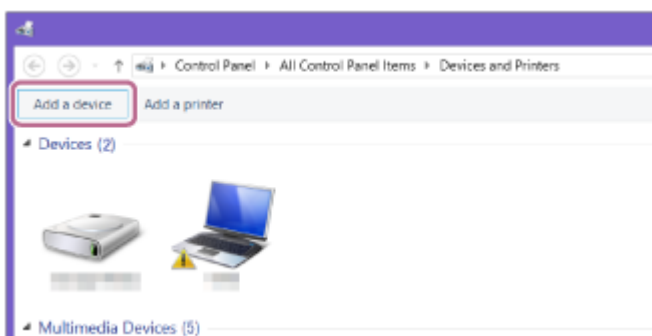
Se o nome do altifalante não aparecer no ecrã, repita o procedimento a partir do passo 3 .

Após o emparelhamento, a ligação por BLUETOOTH fica automaticamente estabelecida e aparece [Connected music] no ecrã. Avance para o passo 6 .

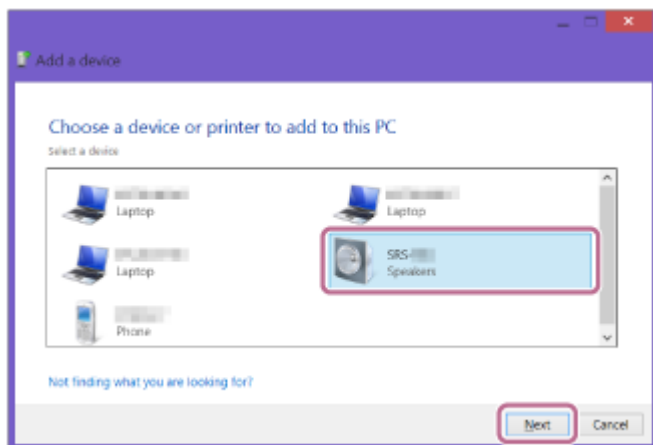


No Windows 8.1

1. Clique em [Add a device].



2. Selecione o nome do altifalante ([SRS-RA5000] ou o nome que forneceu durante a configuração da rede Wi-Fi) e, em seguida, clique em [Next].

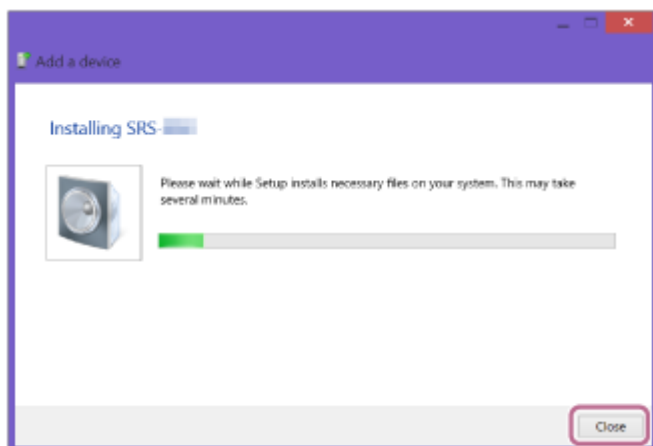


Se for necessário introduzir uma palavra-passe*, introduza "0000".

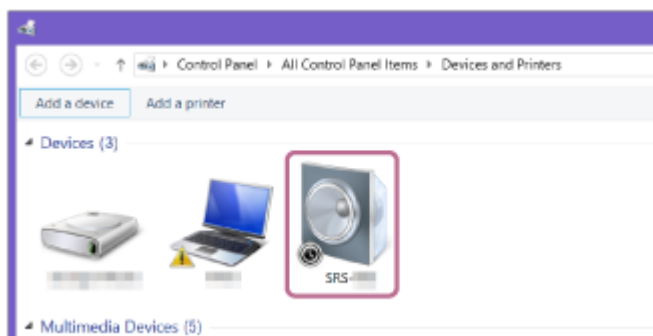
Se o nome do altifalante não aparecer, execute novamente o procedimento a partir do passo 3.

* A palavra-passe pode estar designada por "código PIN" ou "PIN".

- Quando aparecer o ecrã para a instalação do controlador, clique em [Close]. O computador começa a instalar o controlador.



Aparece o símbolo "Ⓢ" no canto inferior esquerdo do ícone do altifalante durante a instalação. Quando o símbolo "Ⓢ" desaparecer, a instalação do controlador está concluída. Avance para o passo 5.



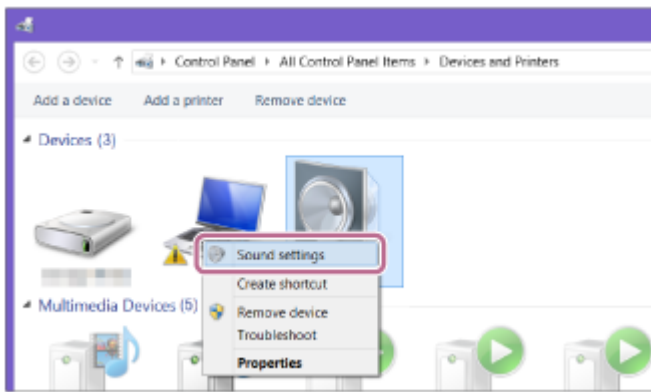
5 Registe o altifalante no computador.

No Windows 10

Após o emparelhamento, a ligação por BLUETOOTH fica automaticamente estabelecida e aparece [Connected music] no ecrã. Avance para o passo 6.

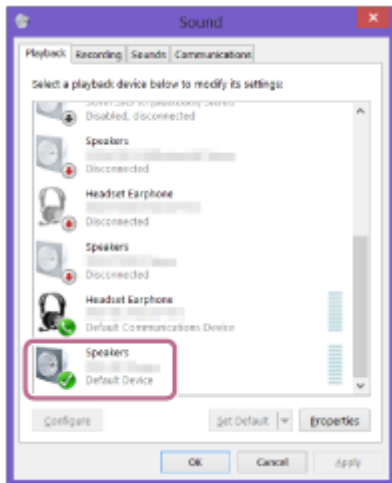
No Windows 8.1

- Clique com o botão direito no nome do altifalante ([SRS-RA5000] ou o nome que forneceu durante a configuração da rede Wi-Fi) em [Devices] e, em seguida, selecione [Sound settings] no menu que aparece.

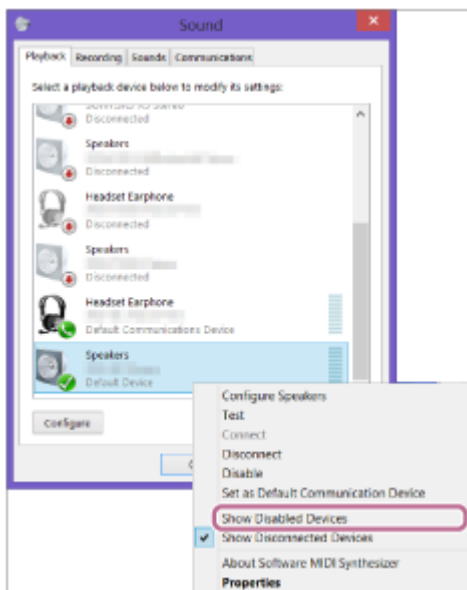


2. Confirme o nome do altifalante no ecrã [Sound].

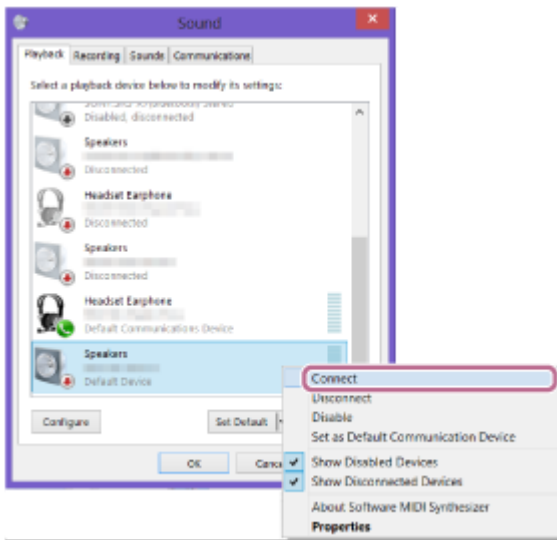
- Se houver uma marca de verificação (verde) no ícone do altifalante, avance para o passo 6 .



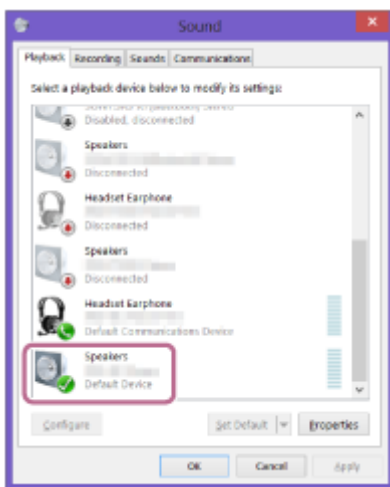
- Se não houver uma marca de verificação (verde) no ícone do altifalante, avance para o passo 5 -3.
- Se o nome do altifalante ([SRS-RA5000] ou o nome que forneceu durante a configuração da rede Wi-Fi) não aparecer, clique com o botão direito no ecrã [Sound] e selecione [Show Disabled Devices] no menu que aparece. Em seguida, avance para o passo 5 -3.



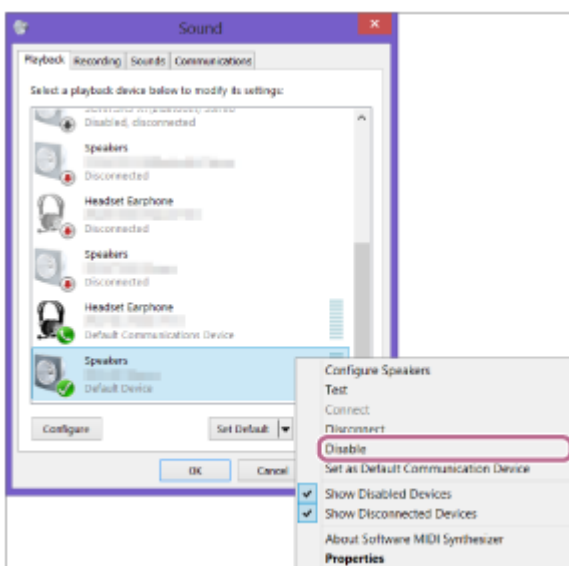
3. Clique com botão direito no nome do altifalante e selecione [Connect] no menu que aparece.



Uma vez ligado o altifalante, aparece uma marca de verificação no ícone do altifalante no ecrã [Sound]. Avance para o passo 6 .

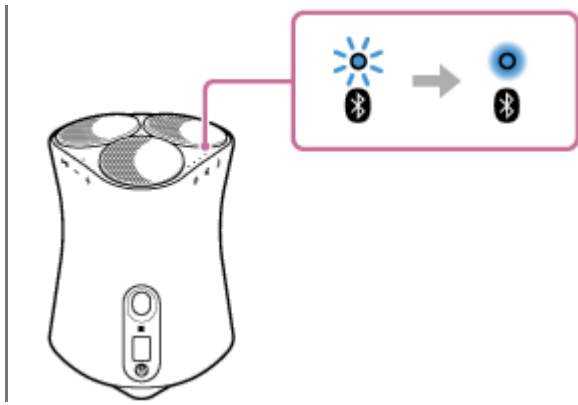


Se não for possível clicar em [Connect] para o altifalante, seleccione [Disable] para o dispositivo predefinido [Default Device] que tiver atualmente uma marca de verificação (verde).



6 Confirme que a ligação por BLUETOOTH está estabelecida.

Quando a ligação por BLUETOOTH estiver estabelecida, o altifalante emite um sinal sonoro e o indicador BLUETOOTH deixa de piscar e fica continuamente aceso.



Sugestão

- O procedimento descrito acima serve apenas como orientação. Para mais detalhes, consulte o manual de instruções fornecido com o computador. Porém, o funcionamento em todos os computadores não está garantido. O funcionamento com um computador fabricado em casa também não está coberto pela garantia.

Nota

- Se o altifalante sair do modo de emparelhamento por BLUETOOTH antes de terminar o procedimento e o nome do altifalante não aparecer no ecrã do dispositivo BLUETOOTH, repita o procedimento a partir do passo 3.
- Uma vez que o altifalante estiver emparelhado com o computador, não é necessário voltar a emparelhá-los, exceto nos seguintes casos:
 - As informações de emparelhamento foram eliminadas após uma reparação, etc.
 - As informações de emparelhamento do altifalante foram eliminadas do computador.
 - O altifalante é inicializado.
Todas as informações de emparelhamento serão eliminadas.
- A palavra-passe do altifalante é “0000”. Se a palavra-passe definida no computador não for “0000”, o emparelhamento com o altifalante não acontece.

Tópico relacionado

- [Ouvir música a partir do dispositivo BLUETOOTH ligado](#)
- [Terminar a ligação por BLUETOOTH \(após a utilização\)](#)

Altifalante Sem Fios
SRS-RA5000

Emparelhar com um computador (Mac)


O emparelhamento é o processo necessário para registar mutuamente as informações nos dispositivos BLUETOOTH a serem ligados sem fios.

É necessário emparelhar um dispositivo com o altifalante para poder fazer uma ligação por BLUETOOTH pela primeira vez. Execute os mesmos procedimentos para emparelhar com outros dispositivos.

Sistemas operativos suportados

macOS High Sierra (versão 10.13)

Faça o seguinte, antes de começar.

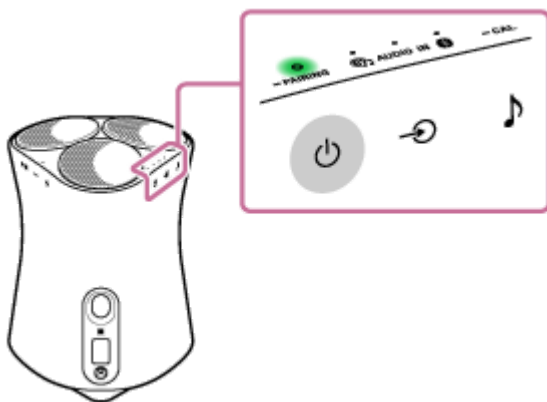
- Coloque o computador a 1 m do altifalante.
- Ligue o altifalante a uma tomada com o transformador de CA (fornecido).
- Para evitar qualquer saída de som alto de repente do dispositivo, baixe o volume do computador e do altifalante que ligar um ao outro ou pare qualquer reprodução de som.
- Ligue o altifalante do computador.
Se o altifalante do computador estiver definido como  (sem som), não sai som do altifalante BLUETOOTH.

– Quando o altifalante do computador estiver ligado:



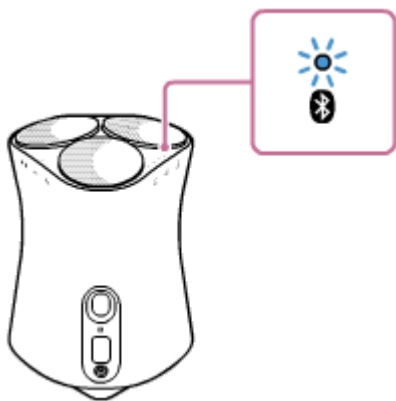
1 Prima o botão (Corrente)/ para ligar o altifalante.

O indicador de corrente (verde) acende-se.



2 Mantenha premido o botão (Corrente)/ do altifalante durante mais de 2 segundos.

O indicador BLUETOOTH (azul) pisca rapidamente e o altifalante entra no modo de emparelhamento.



Sugestão

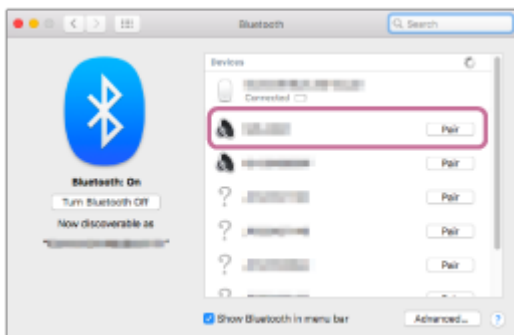
- Se o indicador BLUETOOTH não piscar, o altifalante pode já estar ligado ao dispositivo BLUETOOTH. Se for o caso, quando tiver desligado o altifalante, execute novamente as operações de emparelhamento.

3 Procure o altifalante no computador.

1. Selecione [ (System Preferences)] - [Bluetooth] na barra de tarefas, no canto inferior direito do ecrã.

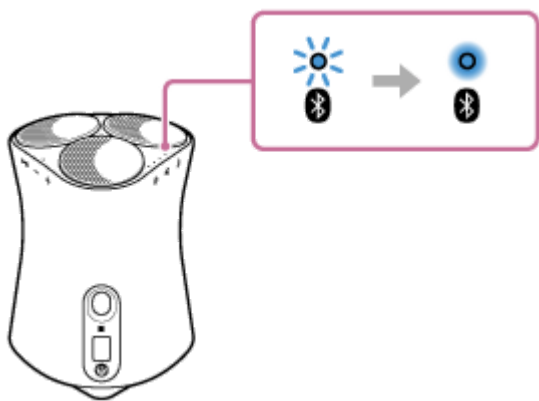


2. Selecione o nome do altifalante ([SRS-RA5000] ou o nome que forneceu durante a configuração da rede Wi-Fi) no ecrã do Bluetooth e, em seguida, clique em [Pair].



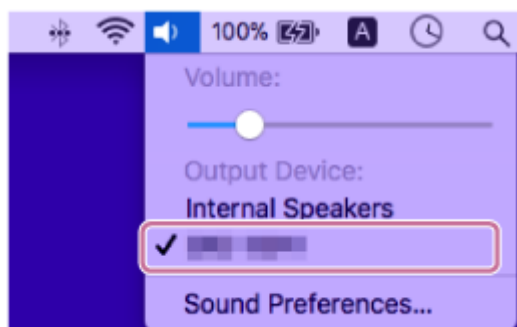
4 Confirme que a ligação por BLUETOOTH está estabelecida.

Quando a ligação por BLUETOOTH estiver estabelecida, o altifalante emite um sinal sonoro e o indicador BLUETOOTH deixa de piscar e fica continuamente aceso.



- 5 Clique no ícone do altifalante no canto superior direito do ecrã e selecione o nome do altifalante ([SRS-RA5000] ou o nome que forneceu durante a configuração da rede Wi-Fi) em [Output Device].

Pode reproduzir música, etc. a partir do seu computador.



Sugestão

- O procedimento descrito acima serve apenas como orientação. Para mais detalhes, consulte o manual de instruções fornecido com o computador.

Nota

- Se o altifalante sair do modo de emparelhamento por BLUETOOTH antes de terminar o procedimento e o nome do altifalante não aparecer no ecrã do dispositivo BLUETOOTH, repita o procedimento a partir do passo 2.
- Uma vez que o altifalante estiver emparelhado com o computador, não é necessário voltar a emparelhá-los, exceto nos seguintes casos:
 - As informações de emparelhamento foram eliminadas após uma reparação, etc.
 - As informações de emparelhamento do altifalante foram eliminadas do computador.
 - O altifalante é inicializado.
Todas as informações de emparelhamento serão eliminadas.
- A palavra-passe do altifalante é “0000”. Se a palavra-passe definida no computador não for “0000”, o emparelhamento com o altifalante não acontece.

Tópico relacionado

- [Ouvir música a partir do dispositivo BLUETOOTH ligado](#)
- [Terminar a ligação por BLUETOOTH \(após a utilização\)](#)

Altifalante Sem Fios
SRS-RA5000

Ouvir música a partir do dispositivo BLUETOOTH ligado

Pode desfrutar de ouvir música de um dispositivo BLUETOOTH e utilizar este através do altifalante por ligação por BLUETOOTH, se o dispositivo suportar os seguintes perfis BLUETOOTH.

A2DP (Advanced Audio Distribution Profile)

Permite-lhe desfrutar de conteúdo de áudio de alta qualidade sem fios.

AVRCP (Audio Video Remote Control Profile)

Permite-lhe ajustar o volume e reproduzir, colocar em pausa ou saltar para o início da faixa seguinte/atual.

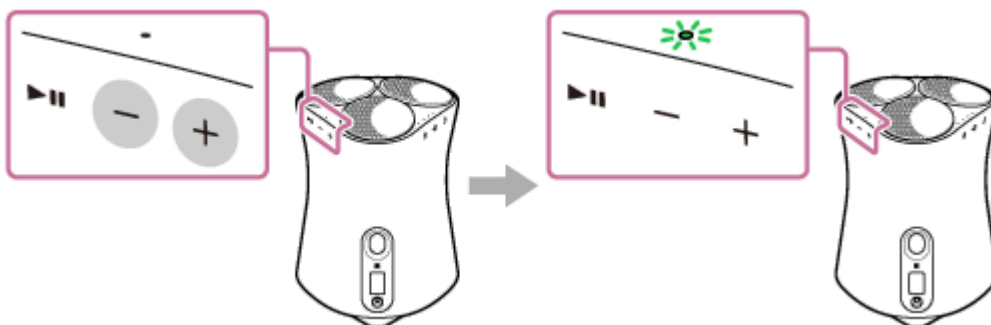
As operações podem variar consoante o dispositivo BLUETOOTH utilizado. Consulte também o manual de instruções fornecido com o dispositivo BLUETOOTH.

Nota

- Certifique-se, antes, de que o volume no dispositivo BLUETOOTH e no altifalante está num nível moderado para evitar uma saída de som alto de repente do altifalante.
Dependendo do dispositivo BLUETOOTH utilizado, o ajuste do volume do altifalante pode não ser possível no dispositivo BLUETOOTH enquanto a reprodução no dispositivo estiver parada/em pausa.
- Este altifalante não suporta o perfil BLUETOOTH HFP (Hands-free Profile)/HSP (Headset Profile) que permite fazer chamadas no modo mãos-livres com um telemóvel BLUETOOTH.

- 1 **No dispositivo BLUETOOTH, certifique-se de que existe uma ligação por BLUETOOTH com o altifalante.**
- 2 **Comece a reproduzir música no dispositivo BLUETOOTH.**
- 3 **Ajuste o volume premindo os botões — (Volume -)/ + (Volume +) no altifalante ou utilizando o dispositivo BLUETOOTH.**

Quando premir os botões — (Volume -)/ + (Volume +) no altifalante ou ajustar o volume no dispositivo BLUETOOTH, o indicador de reação pisca uma vez ou 3 vezes.
Dependendo do dispositivo BLUETOOTH que estiver a utilizar, o indicador de reação do altifalante poderá não piscar, mesmo que ajustar o volume utilizando o dispositivo BLUETOOTH.



Durante a reprodução, pode utilizar o botão ►|| (Reproduzir/Pausar) no altifalante para executar as seguintes operações.

Pausa

Prima o botão ►|| (Reproduzir/Pausar) durante a reprodução para colocar o som em pausa. Prima-o novamente para cancelar a pausa.

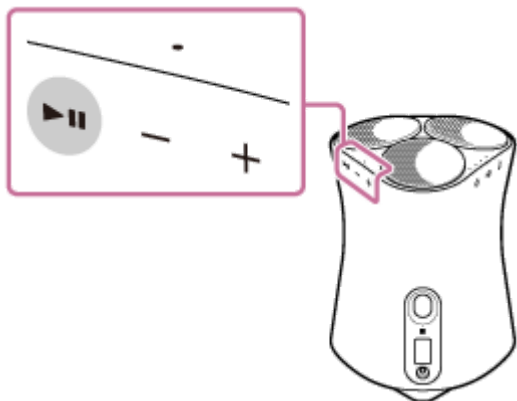
Saltar para o início da faixa seguinte

Prima o botão ►|| (Reproduzir/Pausar) duas vezes rapidamente durante a reprodução.

Saltar para o início da faixa atual ou anterior*

Prima o botão ►|| (Reproduzir/Pausar) 3 vezes rapidamente durante a reprodução.

* O altifalante tem um comportamento diferente consoante o dispositivo BLUETOOTH utilizado.



Nota

- Se as condições da comunicação não forem boas, o dispositivo BLUETOOTH pode reagir incorretamente às operações no altifalante.
- Dependendo do dispositivo BLUETOOTH utilizado, poderá ser necessário ajustar o volume ou definir a saída de áudio no dispositivo ligado.
- Pode ocorrer interrupção por ruído ou som, dependendo do dispositivo BLUETOOTH ligado ao altifalante, do ambiente da comunicação e do ambiente da utilização.
- A visualização de vídeos utilizando uma ligação por BLUETOOTH não é recomendada. Ocorre um ligeiro desfasamento entre o vídeo e o áudio.

Tópico relacionado

- [Emparelhar com e ligar a dispositivos BLUETOOTH](#)
- [Terminar a ligação por BLUETOOTH \(após a utilização\)](#)

Altifalante Sem Fios
SRS-RA5000

Terminar a ligação por BLUETOOTH (após a utilização)

Quando tiver terminado a reprodução de música com o dispositivo BLUETOOTH, execute qualquer das seguintes operações para terminar a ligação por BLUETOOTH.

- Desative a função BLUETOOTH no dispositivo BLUETOOTH.
Para mais detalhes, consulte o manual de instruções fornecido com o dispositivo.
- Desligue o dispositivo BLUETOOTH.
- Desligue o altifalante.
- Toque novamente com o dispositivo compatível com NFC no símbolo do altifalante que tem a marca N (se o seu dispositivo tiver a função NFC).

Sugestão

- Quando tiver terminado a reprodução de música, a ligação por BLUETOOTH pode terminar automaticamente, dependendo do dispositivo BLUETOOTH.

Tópico relacionado

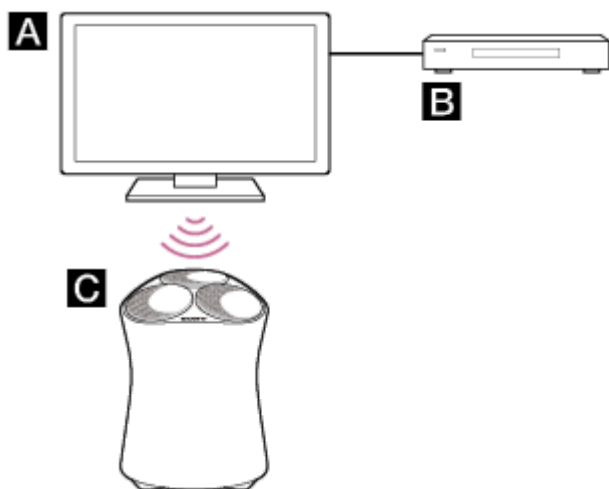
- [Ligar o altifalante a uma tomada](#)
- [Ligar a um dispositivo compatível com NFC através de um toque \(NFC\)](#)

Altifalante Sem Fios
SRS-RA5000

Emparelhar com uma TV

Quando utilizar uma TV da marca Sony* com a função BLUETOOTH, pode ouvir o som da TV ou do dispositivo que está ligado à TV ligando o altifalante e a TV sem fios.

* A TV tem de ser compatível com o A2DP (Advanced Audio Distribution Profile) do perfil BLUETOOTH.



A: TV

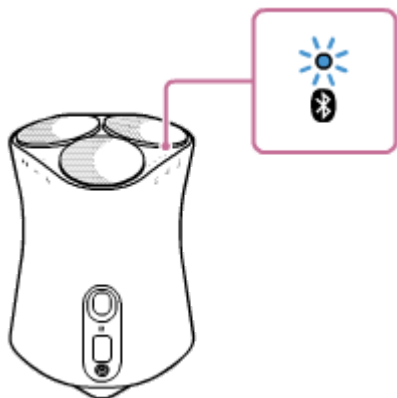
B: Leitor de Blu-ray Disc, box de cabo, box de satélite, etc.

C: Altifalante

Para ligar o altifalante e a TV sem fios, tem de emparelhar o altifalante com a TV utilizando a função BLUETOOTH. O emparelhamento é o processo necessário para registar mutuamente as informações nos dispositivos BLUETOOTH a serem ligados sem fios.

- 1 Ligue a TV.
- 2 Ligue o altifalante.
- 3 Mantenha premido o botão (Corrente)/ PAIRING do altifalante durante mais de 2 segundos.

O indicador BLUETOOTH (azul) pisca rapidamente e o altifalante entra no modo de emparelhamento.



Sugestão

- Se o indicador BLUETOOTH não piscar, o altifalante pode já estar ligado ao dispositivo BLUETOOTH. Se for o caso, quando tiver desligado o altifalante, execute novamente as operações de emparelhamento.

- Se a mensagem a indicar que está em curso uma tentativa de estabelecer uma ligação por BLUETOOTH permanecer no ecrã da TV, desligue o altifalante e depois execute novamente o procedimento de emparelhamento no altifalante.

4 Na TV, procure o altifalante executando a operação de emparelhamento.

A lista dos dispositivos BLUETOOTH que são procurados aparece no ecrã da TV.

Para o método de operação para emparelhar o dispositivo BLUETOOTH com a TV, consulte o manual de instruções da TV.

5 Na lista de dispositivos apresentada no ecrã da TV, selecione o nome do altifalante ([SRS-RA5000] ou o nome que forneceu durante a configuração da rede Wi-Fi) para emparelhar a TV com o altifalante.

6 Certifique-se de que o indicador BLUETOOTH (azul) está aceso no altifalante.

Sugestão

- Quando o altifalante e a TV estiverem emparelhados, a função Espera do BLUETOOTH/Espera de rede fica automaticamente ativada.
- Quando a ligação por BLUETOOTH for desligada no ecrã de configuração do BLUETOOTH da TV, o altifalante desliga-se automaticamente e entra no modo Espera do BLUETOOTH/Espera de rede.

Tópico relacionado

- [Ouvir som da TV emparelhada](#)

Altifalante Sem Fios
SRS-RA5000

Ouvir som da TV emparelhada

Pode ligar e desligar o altifalante, ajustar o volume e silenciar o som utilizando o telecomando da TV quando ligar a TV ao altifalante sem fios.

1 Ligue a TV no telecomando da TV.

O altifalante é ligado ao interligar com a alimentação da TV e o som da TV sai pelo altifalante.

2 Selecione o programa ou a entrada do dispositivo utilizando o telecomando da TV.

O som da imagem apresentada no ecrã da TV sai pelo altifalante.

3 Ajuste o volume do altifalante utilizando o telecomando da TV.

Quando premir o botão de silenciar o som no telecomando da TV, o som fica temporariamente silenciado.

Sugestão

- Quando a TV for desligada, o altifalante também se desliga ao interligar com a alimentação da TV.

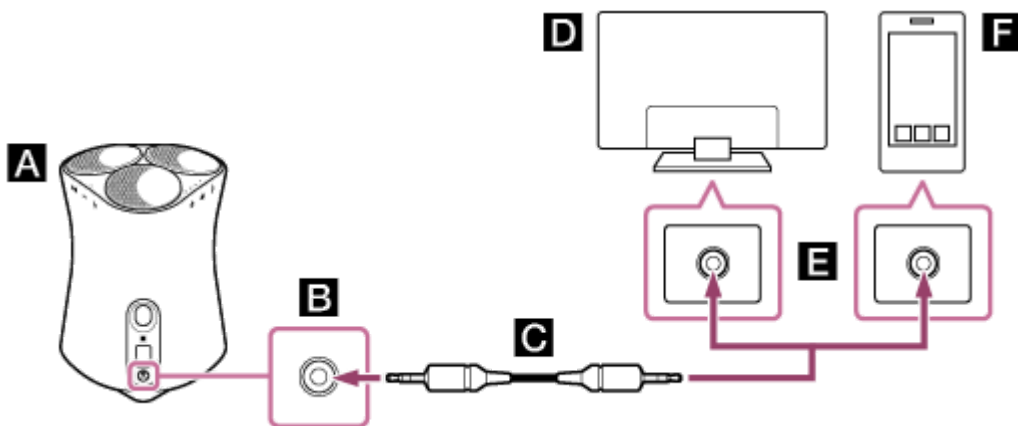
Tópico relacionado

- [Emparelhar com uma TV](#)

Ouvir áudio de um dispositivo ligado através de cabo de áudio

Pode ouvir áudio da TV ou de um dispositivo de áudio portátil que esteja ligado ao altifalante através de um cabo de áudio.

- 1 Ligue um dispositivo à tomada AUDIO IN no altifalante com um cabo de áudio.



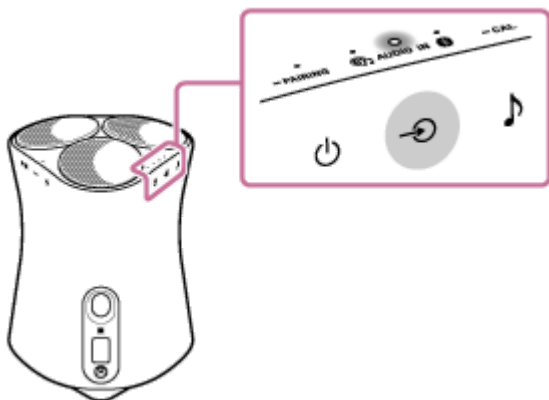
- A**: Altifalante
- B**: Entrada analógica
- C**: Cabo de áudio analógico (não fornecido)
- D**: TV
- E**: Saída de áudio analógica
- F**: Smartphone, WALKMAN®, outros dispositivos de áudio, etc.

Nota

- Se a tomada dos auscultadores da TV também servir de tomada de saída de áudio, verifique as definições de saída de áudio da TV. Para mais detalhes, consulte o manual de instruções da TV.

- 2 Toque no botão  (Entrada) repetidamente para selecionar a entrada de áudio.

O indicador AUDIO IN (branco) acende-se.



- 3 Ajuste o volume.

Toque no botão — (Volume -)/ + (Volume +) no altifalante para ajustar o volume.

4-748-669-31(5) Copyright 2020 Sony Corporation

Altifalante Sem Fios
SRS-RA5000

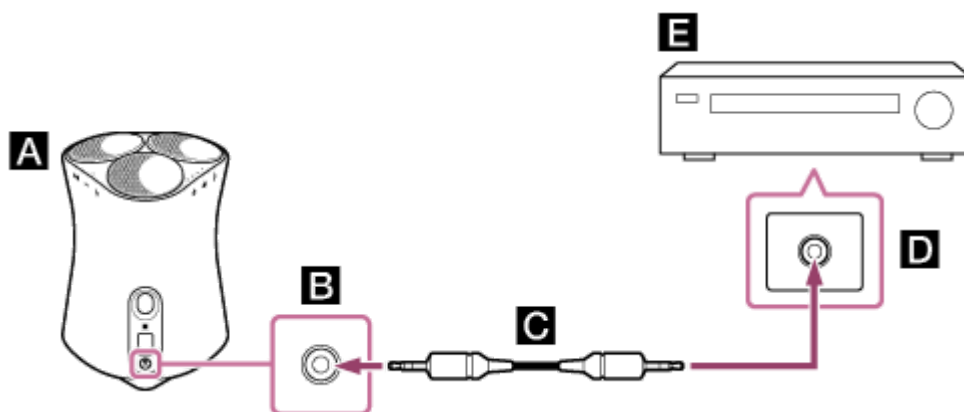
Ligar um dispositivo equipado com uma tomada de saída de alta resolução para desfrutar de fontes de áudio de alta resolução

Pode ligar um dispositivo que suporte a saída de áudio de alta resolução para o altifalante com um cabo de áudio e ouvir fontes de música de alta resolução a partir do dispositivo.

1 Desative o modo Immersive Audio Enhancement no altifalante.

Para mais detalhes, consulte [Alterar os efeitos sonoros](#).

2 Ligue a tomada AUDIO IN no altifalante à tomada compatível de saída de áudio de alta resolução no dispositivo com um cabo de áudio.



A: Altifalante

B: Entrada analógica

C: Cabo de áudio analógico (não fornecido)

D: Saída de áudio de alta resolução

E: Dispositivo equipado com uma tomada de saída de alta resolução

3 Reproduza uma fonte de música de alta resolução no dispositivo ligado.

4 Ajuste o volume.

Toque no botão — (Volume -) / + (Volume +) no altifalante para ajustar o volume.

Altifalante Sem Fios
SRS-RA5000

Alterar os efeitos sonoros

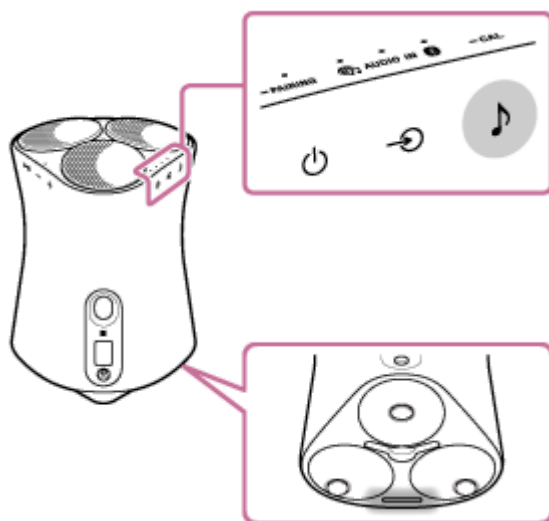
Com o modo Immersive Audio Enhancement ativado, o utilizador ouve música de uma reprodução típica de 2 canais num campo sonoro tridimensional.

O modo Immersive Audio Enhancement está ativado por predefinição.

1 Toque no botão (Modo de Som) / CAL (Calibração do som).

Quando o modo Immersive Audio Enhancement for desativado, o indicador do Modo de Som apaga-se.

Quando o modo Immersive Audio Enhancement for ativado, o indicador do Modo de Som (branco) acende-se.



Sugestão

- Também pode utilizar o “Sony | Music Center” para ativar/desativar o modo Immersive Audio Enhancement.
- Enquanto a reprodução de música 360 Reality Audio está em progresso, o Immersive Audio Enhancement não funciona.
- Antes de reproduzir uma fonte de áudio de alta resolução, desative o modo Immersive Audio Enhancement.

Tópico relacionado

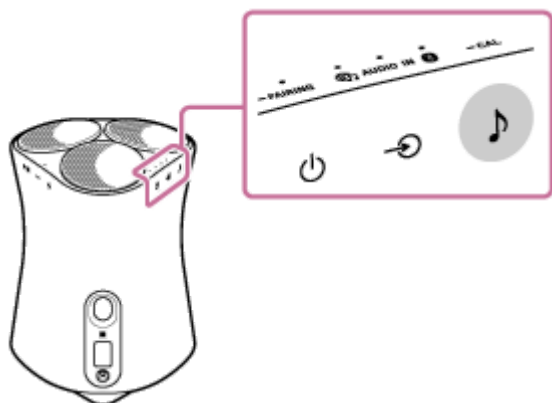
- [O que pode fazer com o “Sony | Music Center”](#)

Altifalante Sem Fios
SRS-RA5000

Ajustar o som para soar melhor no local do altifalante (Calibração do som)

Através da Calibração do som, o altifalante ajusta o som de modo a soar da melhor forma para a reprodução de música no local.

- 1 Mantenha premido o botão  (Modo de Som)/  CAL (Calibração do som) durante mais de 2 segundos.



Nota

- Durante a Calibração do som, permaneça pelo menos a 1 m da parte da frente do altifalante.

Sugestão

- Quando o altifalante mudar de local, execute novamente a Calibração do som.
- A eficácia da Calibração do som pode variar, dependendo do ambiente circundante e da música a ser reproduzida.

Tópico relacionado

- [Configurar o altifalante](#)
- [Ligar o altifalante a uma tomada](#)

Altifalante Sem Fios
SRS-RA5000

Definir o Nível do altifalante “up-firing”

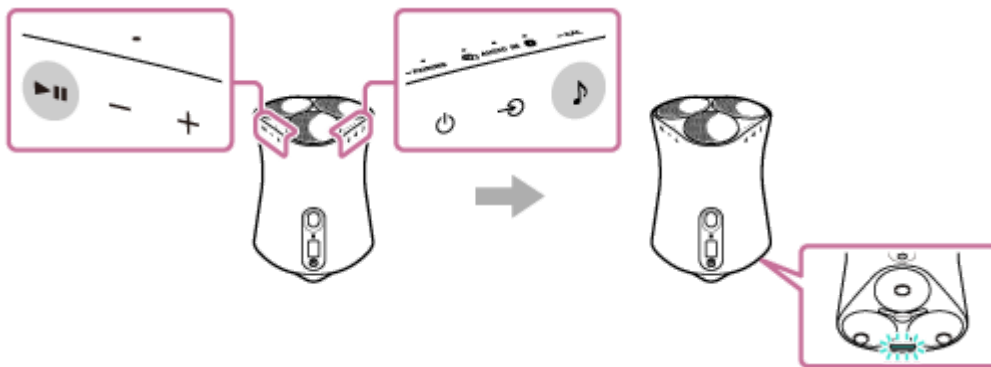
Defina o Nível do altifalante “up-firing”.

Pode alterar a intensidade dos efeitos sonoros “up-firing” pela ordem indicada (Alto - Médio - Baixo) de acordo com a altura do teto onde o altifalante se situa.

O Nível do altifalante “up-firing” está predefinido como “Médio”.

- 1 Mantenha premido o botão  (Modo de Som) /  CAL (Calibração do som) e o botão  (Reproduzir/Pausar) simultaneamente durante mais de 4 segundos.**

Quando o Nível do altifalante “up-firing” se alterar para “Alto”, o indicador do Modo de Som (ciano) pisca uma vez.
Quando o Nível do altifalante “up-firing” se alterar para “Médio”, o indicador do Modo de Som (ciano) pisca 3 vezes.
Quando o Nível do altifalante “up-firing” se alterar para “Baixo”, o indicador do Modo de Som (ciano) pisca 5 vezes.



Sugestão

- Também pode utilizar o “Sony | Music Center” para ajustar o Nível do altifalante “up-firing”.

Tópico relacionado

- [O que pode fazer com o “Sony | Music Center”](#)

Altifalante Sem Fios
SRS-RA5000

Reproduzir a amostra de música do 360 Reality Audio

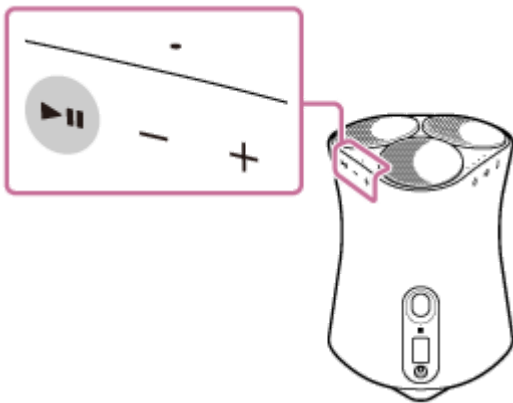
O altifalante pode reproduzir música do 360 Reality Audio.

O 360 Reality Audio cria uma experiência de música imersiva que o leva a crer que entrou num concerto ao vivo de um artista. Deste modo, consegue desfrutar de uma experiência de áudio de 360 graus.

Para saber mais, aceda a <https://www.sony.net/360RA/>.

- 1 Mantenha premido o botão ▶|| (Reproduzir/Pausar) durante mais de 2 segundos.**


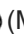
A amostra de música do 360 Reality Audio é reproduzida.

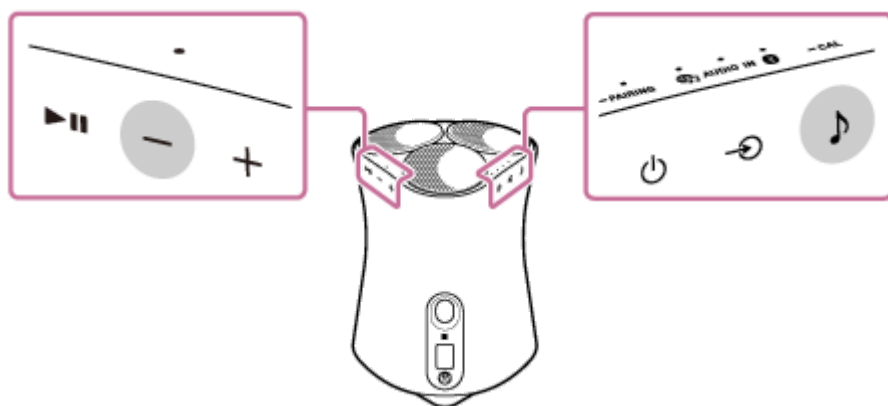


Altifalante Sem Fios
SRS-RA5000

Ligar/desligar o som do sistema

Pode ligar/desligar o som do sistema que se ouve sempre que utiliza um dos botões no altifalante.

Para ligar/desligar o som do sistema, mantenha premido o botão  (Modo de Som) e o botão  (Volume -) durante mais de 4 segundos.



Sugestão

- Também pode utilizar o “Sony | Music Center” para ligar/desligar o som do sistema.

Tópico relacionado

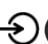
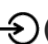
- [O que pode fazer com o “Sony | Music Center”](#)

Altifalante Sem Fios
SRS-RA5000

Utilizar a função Espera Auto

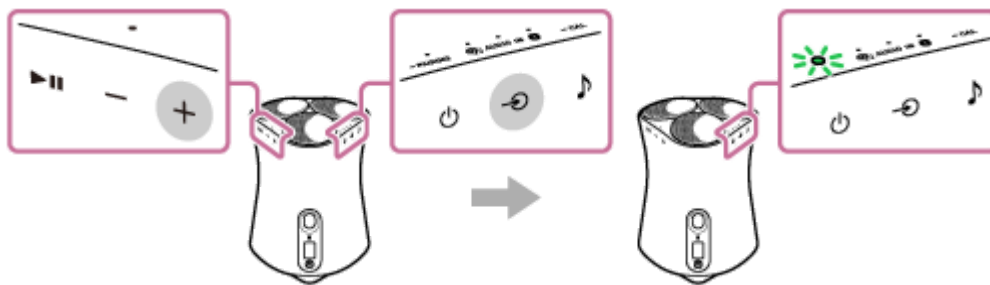
Com a função Espera Auto ativada, o altifalante desliga-se automaticamente se não for utilizado ou se não ocorrer a reprodução de som durante 15 minutos.

A função Espera Auto está ativada por predefinição.

- 1 Mantenha premido o botão  (Entrada) e o botão  (Volume +) durante mais de 4 segundos.

Quando a função Espera Auto for desativada, o indicador de corrente (verde) pisca 3 vezes.

Quando a função Espera Auto for ativada, o indicador de corrente (verde) pisca duas vezes.



Sugestão

- Também pode utilizar o “Sony | Music Center” para ligar/desligar a função Espera Auto.

Altifalante Sem Fios
SRS-RA5000

Utilizar a função Espera do BLUETOOTH/Espera de rede

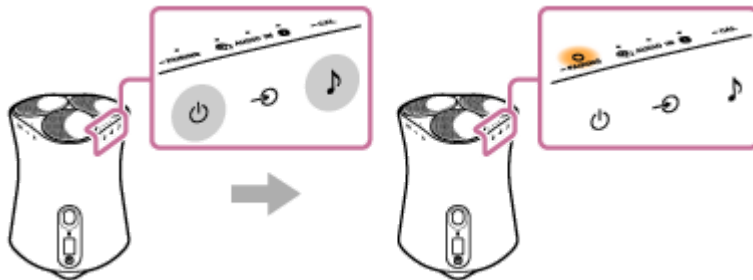
Se a função Espera do BLUETOOTH/Espera de rede estiver ativada, o altifalante liga-se quando um dispositivo BLUETOOTH ou um dispositivo de rede for utilizado. O tempo de arranque torna-se mais curto e o altifalante torna-se operacional mais cedo do que no arranque normal.

1 Ligue o altifalante.

O indicador de corrente (verde) acende-se.


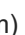

2 Mantenha premido o botão (Corrente)/ PAIRING e o botão (Modo de Som) simultaneamente durante mais de 4 segundos.

Quando a função Espera do BLUETOOTH/Espera de rede for ativada, o indicador de corrente (âmbar) acende-se e a alimentação desliga-se automaticamente.



Se opera um dispositivo de rede ou um dispositivo BLUETOOTH de modo a ligá-lo ao altifalante, o altifalante liga-se automaticamente e a ligação é iniciada.

Para desativar a função Espera do BLUETOOTH/Espera de rede

Mantenha premido o botão  (Corrente)/  PAIRING e o botão  (Modo de Som) simultaneamente durante mais de 4 segundos. A função Espera do BLUETOOTH/Espera de rede fica desativada.

Sugestão

- Com a função Espera do BLUETOOTH/Espera de rede ativada, o indicador de corrente (âmbar) permanece aceso embora o altifalante esteja desligado.
- Também pode utilizar o “Sony | Music Center” para ligar/desligar a função Espera do BLUETOOTH/Espera de rede.

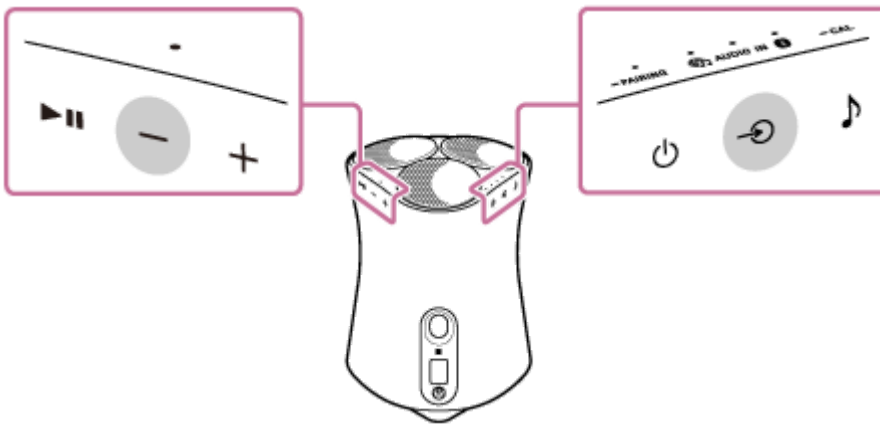
Tópico relacionado

- [Acerca dos indicadores](#)
- [O que pode fazer com o “Sony | Music Center”](#)

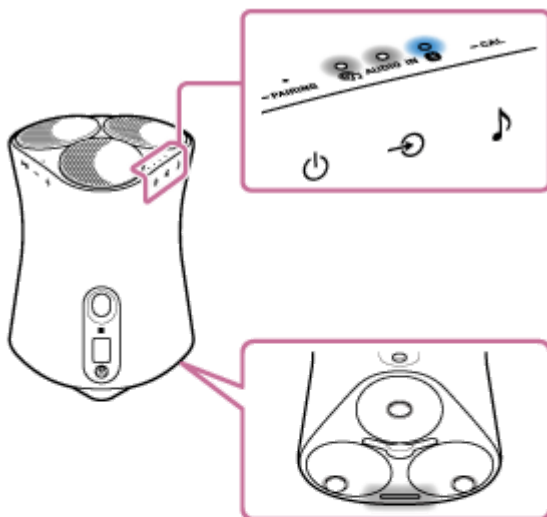
Verificar a força do sinal da rede Wi-Fi

O indicador do altifalante indica a força do sinal (sensibilidade de receção) através do respetivo estado quando o altifalante estiver ligado a uma rede Wi-Fi e ligado à corrente.

- Com o altifalante ligado a uma rede Wi-Fi (o indicador LINK (âmbar) acende-se), ligue o altifalante e, em seguida, mantenha premido o botão (Entrada) e o botão (Volume -) simultaneamente durante mais de 4 segundos.



Os indicadores ((Serviço de Música), AUDIO IN, BLUETOOTH, Modo de Som) acendem-se no altifalante. O número de indicadores acesos mostra a força do sinal. Quando tocar num botão qualquer, a indicação da força do sinal é cancelada.



| | | AUDIO IN | | |
|---|---|----------|---|---|
| 4 | ● | ● | ● | ▬ |
| 3 | ● | ● | ● | ▬ |
| 2 | ● | ● | ○ | ▬ |
| 1 | ● | ○ | ○ | ▬ |
| 0 | ○ | ○ | ○ | ▬ |

Quando nenhum indicador estiver aceso, a força do sinal está no seu nível mais fraco. Quando quatro indicadores estiverem acesos, a força do sinal está no seu nível mais forte.

Para receber um sinal mais forte

Experimente o seguinte:

- Altere a orientação/localização.
- Desligue outros dispositivos sem fios.



Em seguida, toque em qualquer botão para cancelar a indicação da força do sinal Wi-Fi e repita o procedimento desde o passo 1 .

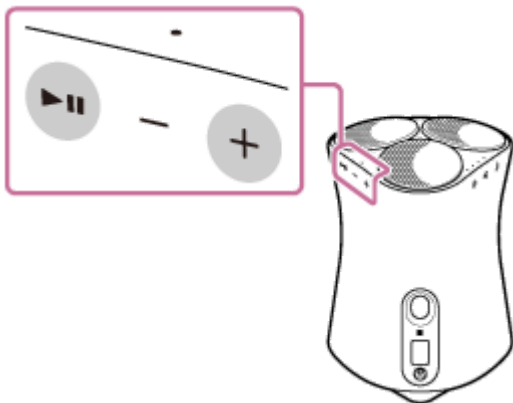
4-748-669-31(5) Copyright 2020 Sony Corporation



Altifalante Sem Fios
SRS-RA5000

Desligar os sinais do Wi-Fi e do BLUETOOTH no altifalante

Antes de utilizar o altifalante no exterior, assegure-se de que desliga as funções do Wi-Fi e do BLUETOOTH.

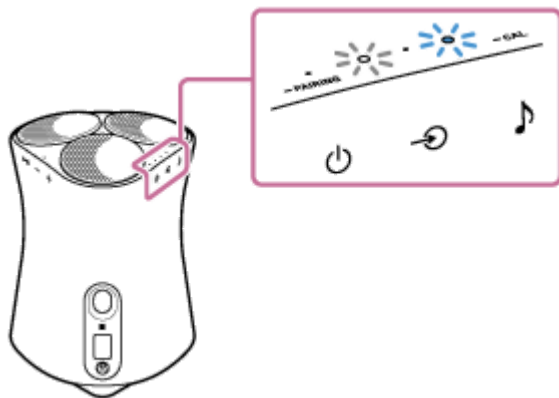
- Com o altifalante ligado, mantenha premido o botão  (Reproduzir/Pausar) e o botão  (Volume +) simultaneamente durante mais de 4 segundos.



Sempre que mantiver premidos o botão  (Reproduzir/Pausar) e o botão , as funções do Wi-Fi e do BLUETOOTH são ativadas e desativadas.

Quando as funções forem ativadas, o indicador BLUETOOTH (azul) e o indicador  (Serviço de Música) (branco) piscam lentamente duas vezes.

Quando as funções forem desativadas, o indicador BLUETOOTH (azul) e o indicador  (Serviço de Música) (branco) piscam rapidamente 10 vezes.



Selecionar a qualidade de reprodução do streaming de áudio por BLUETOOTH (Codec)

Os modos “Priority on sound quality” (Prioridade para a qualidade do som) e “Priority on stable connection” (Prioridade para ligação estável) estão disponíveis como opções para selecionar a qualidade de reprodução do streaming de áudio por BLUETOOTH. A “Priority on sound quality” (Prioridade para a qualidade do som) permite-lhe reproduzir não só com a definição SBC, mas também com a definição AAC, para que possa desfrutar de som de alta qualidade por BLUETOOTH. A “Priority on stable connection” (Prioridade para ligação estável) proporciona um streaming de áudio por BLUETOOTH mais estável. A predefinição é “Priority on sound quality” (Prioridade para a qualidade do som). A qualidade do som pode ser alterada quando o altifalante estiver no modo Espera do BLUETOOTH/Espera de rede.

Qualidade de reprodução

- Priority on sound quality (Prioridade para a qualidade do som) (predefinição): O codec ideal, entre AAC e SBC, fica automaticamente selecionado.
- Priority on stable connection (Prioridade para ligação estável): A definição SBC está selecionada.

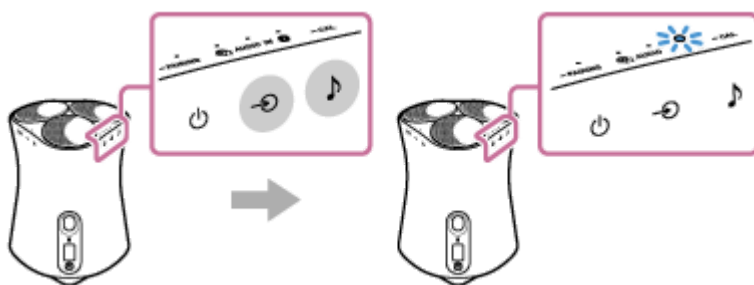
1 Certifique-se de que o altifalante está ligado e, em seguida, coloque o altifalante no modo Espera do BLUETOOTH/Espera de rede.

Para mais detalhes, consulte [Utilizar a função Espera do BLUETOOTH/Espera de rede](#).

2 Mantenha premido o botão (Entrada) e o botão (Modo de som) simultaneamente durante mais de 4 segundos.

Quando a definição mudar para o modo “Priority on sound quality” (Prioridade para a qualidade do som), o indicador BLUETOOTH (azul) pisca 3 vezes.

Quando a definição mudar para o modo “Priority on stable connection” (Prioridade para ligação estável), o indicador BLUETOOTH (azul) pisca duas vezes.



A qualidade de reprodução é alterada e o altifalante liga-se.

Nota

- A comunicação pode tornar-se instável no modo “Priority on sound quality” (Prioridade para a qualidade do som), dependendo da definição do seu dispositivo BLUETOOTH e das condições do ambiente.
- Quando a definição da qualidade de reprodução for alterada utilizando o “Sony | Music Center” com o altifalante ligado, a ligação por BLUETOOTH termina. Neste caso, volte a ligar o dispositivo BLUETOOTH manualmente. Após a nova ligação, a qualidade de reprodução é alterada.

- Também poderá ter de ajustar as definições do dispositivo ligado para alterar a definição da qualidade de reprodução, como, por exemplo, SBC ou AAC. Para mais detalhes, consulte o manual de instruções fornecido com o dispositivo.

Sugestão

- Pode alterar a qualidade de reprodução utilizando o “Sony | Music Center”. Para alterá-la, seleccione [Definições] - [Outras definições] - [Codec de Bluetooth]. “Priority on sound quality” (Prioridade para a qualidade do som) aparece como [Auto] e “Priority on stable connection” (Prioridade para ligação estável) aparece como [SBC] ao definir com o “Sony | Music Center”.


Tópico relacionado

- [Utilizar a função Espera do BLUETOOTH/Espera de rede](#)
- [O que pode fazer com o “Sony | Music Center”](#)

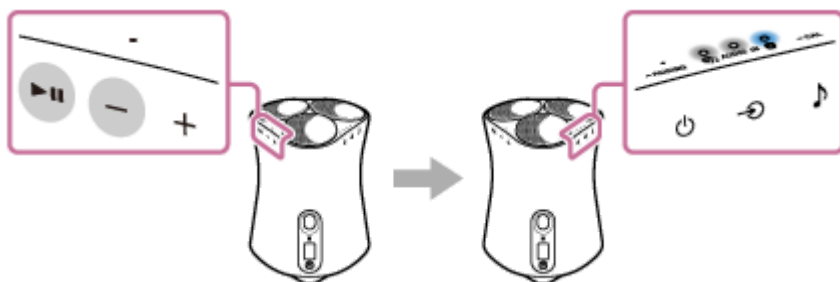
4-748-669-31(5) Copyright 2020 Sony Corporation

Altifalante Sem Fios
SRS-RA5000

Repor as predefinições do altifalante (Inicialização)

Com o altifalante ligado, mantenha premido o botão ►|| (Reproduzir/Pausar) e o botão — (Volume -) simultaneamente durante mais de 4 segundos. Quando o altifalante executar a instrução, os indicadores BLUETOOTH,  (Serviço de Música) e AUDIO IN acendem-se ao mesmo tempo. Estes três indicadores apagam-se por breves momentos para indicar que o processo de inicialização terminou e depois o altifalante reinicia-se.

Quando o altifalante se inicializar, a informação de emparelhamento e as definições de rede dos dispositivos BLUETOOTH são eliminadas e todas as predefinições do altifalante são repostas.



Altifalante Sem Fios
SRS-RA5000

O que pode fazer com o “Sony | Music Center”

O “Sony | Music Center” é uma aplicação para controlar dispositivos de áudio da Sony que sejam compatíveis com o “Sony | Music Center” utilizando o seu smartphone/iPhone.

Para mais detalhes sobre o “Sony | Music Center”, consulte o seguinte URL:

<https://www.sony.net/smcqa/>

Operações que podem ser executadas num altifalante com o “Sony | Music Center”

- Verificar os serviços suportados pelo 360 Reality Audio
- Associar o altifalante a dispositivos com o Amazon Alexa Integrado
- Calibração do som
- Ajustar o Nível do altifalante “up-firing”
- Alterar as definições do som e ajustar o equalizador
- Ativar/desativar o modo Immersive Audio Enhancement
- Ligar/desligar o som do sistema
- Ajustar o volume

Nota

- O que pode controlar com o “Sony | Music Center” varia consoante o dispositivo ligado.
- Tenha em atenção que o “Sony | Music Center” e o “Music Center for PC” são aplicações diferentes.
- As especificações e a conceção da aplicação podem mudar sem aviso prévio.

Tópico relacionado

- [Instalar o “Sony | Music Center”](#)

Altifalante Sem Fios
SRS-RA5000

Instalar o “Sony | Music Center”

Instale o “Sony | Music Center” no seu smartphone, iPhone, etc. a partir do Google Play ou da App Store.

- 1 **Transfira o “Sony | Music Center” no Google Play ou na App Store e instale-o.**



Sony Music Center



- 2 **Terminada a instalação, inicie o “Sony | Music Center”.**

Nota

- Certifique-se de que utiliza a versão mais recente do “Sony | Music Center”.
Se não conseguir ligar o altifalante e um smartphone/iPhone através de uma ligação por BLUETOOTH, ou se houver um problema, como, por exemplo, não sai som, desinstale o “Sony | Music Center” e tente estabelecer novamente a ligação por BLUETOOTH.
Para mais detalhes sobre o “Sony | Music Center”, consulte o Google Play ou a App Store.
- Dependendo do seu contrato, a transferência da aplicação poderá implicar o pagamento de custos de comunicação.

Tópico relacionado

- [O que pode fazer com o “Sony | Music Center”](#)

Altifalante Sem Fios
SRS-RA5000

Acerca da orientação por voz

Dependendo do estado do altifalante, a orientação por voz é emitida pelo altifalante do seguinte modo:

Função BLUETOOTH

- “Bluetooth pairing” (emparelhamento por Bluetooth)

Função Calibração do som

- “Sound calibration start 3, 2, 1,” (Calibração do som a iniciar 3, 2, 1,)
- “Sound calibration complete” (Calibração do som concluída)
- “Sound calibration canceled” (Calibração do som cancelada)

Altifalante Sem Fios
SRS-RA5000

Precauções

Sobre a segurança

Se algum objeto sólido ou líquido cair para dentro do produto, desligue-o e mande verificá-lo por pessoal qualificado antes de continuar a utilizá-lo.

Sobre a fonte de alimentação

- Antes de utilizar o produto, verifique se a tensão de funcionamento é idêntica à da sua fonte de alimentação local. A tensão de funcionamento está indicada na placa de identificação na parte de baixo do produto.
- O produto continua ligado à fonte de alimentação CA (corrente elétrica) enquanto estiver ligado à tomada de parede, mesmo que o produto propriamente dito esteja desligado.
- Se não for utilizar o produto durante um longo período de tempo, assegure-se de que desliga-o da tomada de parede. Para desligar o cabo de alimentação de CA, pegue na ficha e nunca puxe pelo cabo.

Sobre a colocação

- Não coloque o produto numa posição inclinada.
- Coloque o produto num local com ventilação adequada para prevenir a acumulação de calor e prolongar a vida útil do produto.
- Não coloque o produto próximo de fontes de calor nem num local sujeito à luz direta do sol, excesso de poeira ou choque mecânico.
- Não coloque nada em cima do produto que possa causar avarias.
- Tenha cuidado quando colocar o produto sobre superfícies que tenham recebido tratamento especial (cera, óleo, polimento, etc.) porque pode resultar em manchas ou descoloração da superfície.

Sobre o funcionamento

Antes de ligar outro equipamento, certifique-se de que desliga o produto e o cabo de corrente da rede elétrica.

Sobre a limpeza

Limpe este produto com um pano macio ligeiramente humedecido com uma solução de detergente suave. Não utilize qualquer tipo de esfregão, pó de esfregar ou solvente que sejam abrasivos, tais como diluente, benzina ou álcool.

Se tiver alguma dúvida ou problema relativamente ao seu produto, consulte o revendedor Sony mais próximo.

Altifalante Sem Fios
SRS-RA5000

Direitos de autor e marcas comerciais

- Apple, iPhone, iPod e iPod touch são marcas comerciais da Apple Inc., registadas nos EUA e outros países. App Store é uma marca de serviço da Apple Inc.
- O uso do selo Made for Apple significa que o acessório foi desenhado para conectar especificamente para o(s) produto(s) Apple identificado(s) no selo e foi certificado pelo desenvolvedor para atender aos padrões de desempenho da Apple. A Apple não é responsável pela operação deste dispositivo ou por sua conformidade com normas de segurança ou de regulamentação.
- A N-Mark é uma marca comercial ou marca comercial registada da NFC Forum, Inc. nos Estados Unidos e noutros países.
- A marca nominativa e logotipos BLUETOOTH® são marcas comerciais registradas de propriedade da Bluetooth SIG, Inc. e qualquer uso dessas marcas pela Sony Corporation está sob licença.
- Wi-Fi® e Wi-Fi Alliance® são marcas comerciais registadas da Wi-Fi Alliance®.
- Wi-Fi CERTIFIED™ é uma marca comercial da Wi-Fi Alliance®.
- O Logotipo Wi-Fi CERTIFIED™ é uma marca de certificação da Wi-Fi Alliance®.
- Google, Google Home, Android, Google Play, Chromecast built-in e outras marcas e logótipos relacionados são marcas comerciais da Google LLC.
- O Spotify Software está sujeito a licenças de terceiros que podem ser obtidas aqui:
<https://www.spotify.com/connect/third-party-licenses>
- Spotify e os logótipos de Spotify são marcas comerciais do Spotify Group.*
* Consoante o país ou zona geográfica, esta função pode não estar disponível.
- Amazon, Alexa, Amazon Music e todos os outros logotipos relacionados são marcas comerciais da Amazon.com, Inc. ou de suas afiliadas.
- As outras marcas e nomes comerciais são propriedade dos respetivos proprietários.

Altifalante Sem Fios
SRS-RA5000

Acerca da atualização do software e da verificação da versão

Sempre que a versão mais recente do software estiver disponível online, o software do altifalante é atualizado conforme descrito abaixo. Para atualizar o software, não é necessária qualquer intervenção do utilizador.

Como verificar a versão

Pode verificar a versão do software do altifalante utilizando o “Sony | Music Center”.

No ecrã do “Sony | Music Center”, seleccione o nome do altifalante e, em seguida, toque em [Definições] - [Sistema] - [[SRS-RA5000] Versão].

Sugestão

- Também pode verificar a versão do software do altifalante utilizando o “Google Home”. Seleccione o nome do altifalante, abra o ecrã de definições e, em seguida, verifique a versão do software.

Preparar a atualização

As atualizações do software do altifalante tornam-se possíveis nas seguintes situações:

1. O altifalante está ligado à Internet através de uma rede Wi-Fi.
2. O altifalante está ligado à tomada com o transformador de CA fornecido.

Acerca da atualização automática do software

A atualização automática do software é executada enquanto não estiver a utilizar o altifalante, por exemplo, durante a noite ou quando a função Espera do BLUETOOTH/Espera de rede do altifalante estiver ativada.

Nota

- Verifique o indicador de corrente e o indicador LINK para saber o estado da atualização do software.

Tópico relacionado

- [Acerca dos indicadores](#)

Altifalante Sem Fios
SRS-RA5000

Acerca das notas e aviso sobre o software

Notas sobre a licença

Este produto contém software que a Sony utiliza ao abrigo de um contrato de licença com o proprietário dos respetivos direitos de autor. Temos a obrigação de anunciar o conteúdo do contrato aos clientes por exigência do proprietário dos direitos de autor do software.

Aceda ao seguinte URL e leia o conteúdo da licença.

<https://rd1.sony.net/help/speaker/sl/20ra/>

Aviso sobre software sujeito às licenças GNU GPL/LGPL

Este produto contém software sujeito à seguinte licença GNU General Public License (doravante referida como “GPL”) ou GNU Lesser General Public License (doravante referida como “LGPL”). Estas licenças estabelecem que os clientes têm o direito de obter, modificar e redistribuir o código-fonte do referido software em conformidade com os termos da licença GPL ou LGPL fornecida. O código-fonte do software acima referido está disponível na Web.

Para transferi-lo, aceda ao seguinte URL e, em seguida, selecione o nome de modelo “SRS-RA5000”.

URL:<http://oss.sony.net/Products/Linux/>

Tenha em atenção que a Sony não pode responder a quaisquer pedidos de informação sobre o conteúdo do código-fonte.

Renúncia de responsabilidade relativa aos serviços disponibilizados por terceiros

Os serviços disponibilizados por terceiros poderão ser alterados, suspensos ou terminados sem aviso prévio. A Sony não assume qualquer responsabilidade nesses casos.

Altifalante Sem Fios
SRS-RA5000

Quando tiver um problema:

Faça o seguinte antes de solicitar um serviço de reparação.

- Encontre os sintomas do problema neste Guia de ajuda e experimente as ações corretivas apresentadas.
- Desligue o cabo de alimentação de CA da tomada e depois volte a ligá-lo.
- Inicialize o altifalante sem fios.
Todas as definições, incluindo a definição do volume, são apagadas e a informação de emparelhamento é eliminada.
- Visite a nossa página de apoio ao cliente.

Se as medidas indicadas acima não funcionarem, consulte o seu revendedor Sony mais próximo.

Tópico relacionado

- [Ligar o altifalante a uma tomada](#)
- [Repor as predefinições do altifalante \(Inicialização\)](#)

Altifalante Sem Fios
SRS-RA5000

Impossível ligar o altifalante

- Verifique se o transformador de CA fornecido está devidamente ligado ao altifalante e se o cabo de alimentação de CA fornecido está devidamente ligado ao transformador de CA e a uma tomada.
-

Tópico relacionado

- [Ligar o altifalante a uma tomada](#)

Altifalante Sem Fios
SRS-RA5000

A corrente desliga-se repentinamente

- A função Espera Auto pode ter sido ativada. Com a função Espera Auto ativada, o altifalante desliga-se automaticamente após 15 minutos se o nível de entrada de áudio estiver baixo. Aumente o volume no dispositivo ligado ou desative a função Espera Auto.
-

Tópico relacionado

- [Utilizar a função Espera Auto](#)

Altifalante Sem Fios
SRS-RA5000

O indicador de corrente (vermelho) está a piscar

- Enquanto o indicador de corrente (vermelho) estiver a piscar no altifalante, este está no modo de proteção. Desligue o transformador de CA do altifalante, volte a ligá-lo e, em seguida, ligue o altifalante. Se a situação não melhorar, mesmo depois de ter desligado e voltado a ligar o altifalante, consulte o seu revendedor Sony mais próximo.
-

Tópico relacionado

- [Ligar o altifalante a uma tomada](#)

Altifalante Sem Fios
SRS-RA5000

A ligação por BLUETOOTH mantém-se, mas não sai som do altifalante ou o som é interrompido

- Certifique-se de que o altifalante está ligado. Quando o altifalante estiver ligado, o indicador de corrente (verde) está aceso.
 - Certifique-se de que o altifalante tem uma ligação por BLUETOOTH com o dispositivo BLUETOOTH.
 - Volte a emparelhar o altifalante com o dispositivo BLUETOOTH.
 - O volume do altifalante ou do dispositivo BLUETOOTH poderá estar baixo. Ajuste o volume para um nível moderado.
 - Se um cabo estiver ligado à tomada AUDIO IN do altifalante ou ao dispositivo BLUETOOTH, desligue-o.
 - Desligue o dispositivo BLUETOOTH e depois volte a ligá-lo.
-

Tópico relacionado

- [Acerca dos indicadores](#)
- [Emparelhar com e ligar a dispositivos BLUETOOTH](#)

Altifalante Sem Fios
SRS-RA5000

O altifalante não emite som

- Verifique se tanto o altifalante como o dispositivo ligado estão ativados.
- Verifique se o volume tanto do altifalante como do dispositivo ligado não está demasiado baixo.
- Verifique se o dispositivo ligado está a reproduzir música.
- Se o dispositivo estiver ligado à tomada AUDIO IN, verifique se as duas minifichas estéreo do cabo de áudio estão devidamente inseridas no altifalante e no dispositivo ligado.
- Mantenha o altifalante afastado de quaisquer objetos metálicos.
- Verifique se a entrada correta está selecionada.
- Desligue o dispositivo ligado e depois volte a ligá-lo.
- Verifique se o altifalante reproduz a amostra de música do 360 Reality Audio.

Tópico relacionado

- [Reproduzir a amostra de música do 360 Reality Audio](#)

Altifalante Sem Fios
SRS-RA5000

Estática, ruído ou interrupções do som

- Certifique-se de que o volume do dispositivo ligado não está demasiado alto.
- Se o dispositivo ligado tiver uma função de equalizador, desative essa função.
- Mantenha o altifalante afastado de qualquer micro-ondas.
- Experimente colocar o altifalante noutra sítio de modo a alterar a distância entre o altifalante e o ambiente Wi-Fi interior, etc.
- Aproxime o altifalante do dispositivo BLUETOOTH. Elimine todos os obstáculos entre o altifalante e o dispositivo BLUETOOTH.
- Um dispositivo com um rádio ou sintonizador incorporado não pode ser ligado ao altifalante por BLUETOOTH, dado que pode ocorrer ruído durante as difusões. Estes dispositivos não podem ser utilizados com o altifalante através de uma ligação por BLUETOOTH.
- Afaste o altifalante de quaisquer TVs, rádios ou sintonizadores, etc. Se utilizar o altifalante próximo destes dispositivos, os sons emitidos pelos TVs, rádios ou dispositivos semelhantes poderão ser interrompidos por ruído.
- Essa interrupção pode ser causada por interferência de sinal. Experimente deslocar o altifalante para outro sítio. Se o ruído desaparecer consoante a localização, o altifalante não está avariado.
- Desligue o dispositivo ligado e depois volte a ligá-lo.
- Espelhar música a ser reproduzida pode causar interrupções no som. Recomenda-se que transmita música com a aplicação fornecida pelo serviço de streaming ou que utilize uma ligação por BLUETOOTH para reproduzir música.

Altifalante Sem Fios
SRS-RA5000

Impossível ligar a uma rede através de uma ligação Wi-Fi®

- Certifique-se de que o smartphone/iPhone está ligado a uma rede Wi-Fi. Para instruções detalhadas, consulte o manual de instruções fornecido com o smartphone/iPhone.
- Certifique-se de que o altifalante está ligado à mesma LAN sem fios que o seu smartphone/iPhone. Para instruções detalhadas, consulte o manual de instruções fornecido com o smartphone/iPhone.
- Certifique-se de que o router LAN sem fios (ponto de acesso) está ligado.
- Quando utilizar uma ligação através de uma LAN sem fios, aproxime o altifalante e o router LAN sem fios (ponto de acesso) um do outro e depois defina novamente as definições da LAN sem fios.
- Certifique-se de que as definições do router LAN sem fios (ponto de acesso) estão corretas. Se o modo furtivo (stealth) do SSID do router LAN sem fios estiver ativado, desative-o. Para mais detalhes sobre como definir o router LAN sem fios, consulte o manual de instruções fornecido com o router.
- Se a tentativa de ligação falhar, mesmo com o SSID correto selecionado para o router LAN sem fios, assegure-se de que utiliza a palavra-passe (chave de encriptação) correta.
 - A palavra-passe (chave de encriptação) é sensível às maiúsculas e minúsculas. Ao introduzir o SSID, verifique se cada letra é maiúscula ou minúscula. Não se aceitam caracteres de dois bytes para o SSID. Assegure-se de que introduz caracteres de um único byte.
 - Exemplo de caracteres que são facilmente confundidos:
 - “l (l maiúsculo)” e “l (l minúsculo)”
 - “0 (número 0)” e “O (O maiúsculo)”
 - “d (D minúsculo)” e “b (B minúsculo)”
 - “9 (número 9)” e “q (Q minúsculo)”
- Aproxime o router LAN sem fios do altifalante. Os dispositivos que utilizam a frequência de 2,4 GHz, incluindo micro-ondas, dispositivos BLUETOOTH e dispositivos digitais sem fios, podem impedir o altifalante de estabelecer uma ligação sem fios. Afaste o altifalante desses dispositivos ou desligue os dispositivos.
- O altifalante não suporta a norma IEEE 802.11ac. Utilize a frequência de 2,4 GHz (11b, 11g ou 11n) ou a frequência de 5 GHz (11a ou 11n) para uma ligação sem fios.
- Se a tentativa de ligação falhar, mesmo com as definições corretas, experimente o seguinte:
 - Desligue o ponto de acesso (router LAN sem fios), aguarde um pouco e depois volte a ligá-lo.
 - Desligue o altifalante, aguarde um pouco e depois volte a ligá-lo.
 - Inicialize o altifalante e, em seguida, defina novamente as definições do altifalante.

Tópico relacionado

- [Pré-requisito 1: Instalar o “Sony | Music Center” e ligar à rede Wi-Fi](#)
- [Instalar o “Google Home” e ligar à rede Wi-Fi](#)

Altifalante Sem Fios
SRS-RA5000

A reprodução é interrompida

- Há interferência na comunicação sem fios. Se estiver a utilizar um micro-ondas, deixe de o utilizar.

Impossível emparelhar o altifalante com um dispositivo BLUETOOTH

- Aproxime o dispositivo BLUETOOTH a menos de 1 m do altifalante sem fios.
- Poderá ter inicializado o altifalante sem fios. A inicialização do altifalante pode impedir o altifalante de estabelecer uma ligação por BLUETOOTH com um dispositivo BLUETOOTH. Nesse caso, elimine a informação de emparelhamento do altifalante do dispositivo BLUETOOTH e execute novamente o procedimento de emparelhamento.
- Quando as definições de rede do dispositivo BLUETOOTH forem redefinidas, o altifalante poderá não conseguir estabelecer uma ligação por BLUETOOTH com o dispositivo BLUETOOTH. Execute novamente o procedimento de emparelhamento.
- Atualize o software no dispositivo BLUETOOTH ligado.
- Quando o nome do altifalante não aparecer no dispositivo BLUETOOTH sujeito ao emparelhamento, experimente o seguinte:
 - Desative a função BLUETOOTH no dispositivo BLUETOOTH, volte a ativá-la e, em seguida, procure o nome do altifalante.
 - Elimine a informação de emparelhamento do dispositivo BLUETOOTH, desligue e volte a ligar o dispositivo BLUETOOTH e, em seguida, procure novamente o nome do altifalante.
- Se [✖] aparecer junto ao nome do altifalante no dispositivo BLUETOOTH sujeito a emparelhamento, desligue e volte a ligar o dispositivo BLUETOOTH e, em seguida, procure o altifalante.
- Se aparecerem dois nomes como o nome do altifalante no dispositivo BLUETOOTH sujeito a emparelhamento, toque em [⌂] para estabelecer uma ligação por BLUETOOTH.

Tópico relacionado

- [Emparelhar com e ligar a dispositivos BLUETOOTH](#)
- [Emparelhar com um computador \(Windows\)](#)
- [Emparelhar com um computador \(Mac\)](#)
- [Emparelhar com uma TV](#)

Altifalante Sem Fios
SRS-RA5000

Impossível estabelecer uma ligação com a função de um toque (NFC)

- O ecrã do dispositivo compatível com NFC pode estar bloqueado. Desbloqueie o ecrã antes de tocar com o dispositivo no altifalante sem fios. Para instruções detalhadas, consulte o manual de instruções fornecido com o dispositivo compatível com NFC.
 - Mantenha o dispositivo compatível com NFC a tocar na marca N no altifalante e espere que ele vibre. Se não vibrar, mova o dispositivo lentamente à volta dessa área.
 - Certifique-se de que a função NFC está ativada no dispositivo compatível com NFC. Para instruções detalhadas, consulte o manual de instruções fornecido com o dispositivo compatível com NFC.
 - Se o dispositivo compatível com NFC tiver uma capa, retire-o da capa.
 - A sensibilidade da receção NFC varia consoante o dispositivo compatível com NFC utilizado. Se continuar a não conseguir ligar/desligar o altifalante sem fios com o dispositivo compatível com NFC através de um toque (NFC), execute as operações de ligar/desligar no ecrã do dispositivo compatível com NFC. Para instruções detalhadas, consulte o manual de instruções fornecido com o dispositivo compatível com NFC.
-

Tópico relacionado

- [Ligar a um dispositivo compatível com NFC através de um toque \(NFC\)](#)