

Домашня аудіосистема
MHC-V02

Далі наведено пояснення з використання цієї системи. Виберіть розділ на панелі навігації.

У цьому Довідка переважно описані операції, які виконуються за допомогою пульта ДК, проте такі операції можна також виконувати і за допомогою органів керування на системі, які мають такі самі або подібні назви.

Початок роботи

Компоненти і органи керування

- [Основний модуль](#)

- [Пульт ДК](#)

[Диски або файли на дисках/пристрої USB, які можна відтворювати](#)

Джерело живлення

- [Підключення системи до електричної розетки](#)

- [Встановлення батарейок в пульт ДК](#)

- [Ввімкнення живлення](#)

- [Вимкнення живлення \(Режим очікування\)](#)

- [Використання функції очікування BLUETOOTH](#)

└ [Функція автоматичного переходу в режим очікування](#)

Регулювання висоти (додатково)

└ [Встановлення системи на штатив](#)

Функція підсвічування

└ [Насолодження музикою з ілюмінацією \(Speaker Light\)](#)

Демо-режим

└ [Деактивація режиму демонстрації](#)

Використання функції блокування

└ [Відключення органів керування на системі \(Блокування від дітей\)](#)

Виконання підключень

Пристрій USB

└ [Підключення до пристрою USB](#)

Пристрій BLUETOOTH®

└ [Сполучення і підключення до пристроїв BLUETOOTH](#)

Зовнішній аудіопристрій

└ [Прослуховування музики зовнішнього аудіопристрою тощо.](#)

Прослуховування музики

Диск

└ [Відтворення з диска](#)

└ [Використання режиму відтворення](#)

└ [Перегляд інформації диска і пристрою USB](#)

Пристрій USB

└ [Прослуховування музики пристрою USB](#)

Пристрій BLUETOOTH

└ [Прослуховування музики пристрою за допомогою з'єднання по BLUETOOTH](#)

└ [Вибір якості відтворення потокового аудіосигналу по BLUETOOTH \(кодека\)](#)

└ [Припинення з'єднання по BLUETOOTH \(після використання\)](#)

└ [Підключення цієї системи до декількох пристроїв BLUETOOTH \(групове підключення\)](#)

└ [Включення або виключення сигналу BLUETOOTH](#)

Функція Бездротова Party Chain

- [Насолодження бездротовим відтворенням за допомогою кількох аудіосистем \(функція Бездротова Party Chain\)](#)
- [Завершення роботи функції Бездротова Party Chain](#)

Функція Speaker Add

- [Прослуховування музики за допомогою бездротового зв'язку двох систем \(функція Speaker Add\)](#)

Зовнішній аудіопристрій

- [Прослуховування музики зовнішнього аудіопристрою тощо.](#)

Регулювання звуку

- [Посилення басового звуку і створення більш потужного звуку \(MEGA BASS\)](#)
- [Вибір звукового поля](#)

Прослуховування FM-радіо

[Прослуховування FM-радіо](#)

[Попереднє встановлення радіостанцій](#)

Використання спеціальних застосунків

Використання «Sony | Music Center»

- [Що можна робити за допомогою «Sony | Music Center»](#)
- [Встановлення «Sony | Music Center»](#)

Використання Fiestable

- [Що можна робити за допомогою «Fiestable»](#)
- [Встановлення «Fiestable»](#)
- [Використання Voice Control через «Fiestable»](#)
- [Створення атмосфери підсвічування вечірки за допомогою «Fiestable»](#)

Спів під музику: Караоке

[Спів під караоке](#)

[Різні функції для караоке](#)

Різні функції

[Використання голосової вказівки](#)

[Прослуховування вбудованої демонстрації звуку](#)

[Насолодження звуком гітари](#)

[Пересилання музичних творів з диска](#)

[Видалення аудіофайлів або папок на пристрої USB](#)

[Використання таймера сну](#)

Інформація

[Про індикатори](#)

[Оновлення попередньо встановленого програмного забезпечення](#)

[Веб-сайти підтримки покупців](#)

Пошук і усунення несправностей

Що можна зробити для вирішення проблеми?

[Що можна зробити для вирішення проблеми?](#)

[Про повідомлення](#)

Загальні положення

[Живлення не вмикається.](#)

[Система перейшла в режим очікування.](#)

[Немає звуку.](#)

[Чутно сильне гудіння або шум.](#)

[Пульт ДК не працює.](#)

[При використанні будь-якого органа керування на системі з'являється \[CHILD LOCK\].](#)

[Під час увімкнення системи чути клацання.](#)

Відтворення з диска/USB

[Кришка диска не закривається.](#)

[Відтворення не починається.](#)

[Переривається звук під час відтворення з диска.](#)

[Відтворення починається не з першої доріжки/файла.](#)

[Не вдається відтворити файли.](#)

[Символи імені папки, назви доріжки, імені файла і ID3-тегу не відображаються належним чином.](#)

[Відсутній звук під час відтворення з USB.](#)

[Під час відтворення з USB виникає шум, пропуск звуку або спотворений звук.](#)

[Індикація \[READING\] відображається довше, ніж звичайно, або для початку відтворення потрібен тривалий час.](#)

[На дисплеї з'являється \[NO FILE\].](#)

[На дисплеї з'являється \[OVER CURRENT\].](#)

[Пристрій USB не розпізнано.](#)

Передача по USB

[Пересилання даних завершується помилкою.](#)

[Неможливо видалити аудіофайли або папки на пристрої USB.](#)

Тюнер

[Чути гучне гудіння або шум, або ж неможливо виконувати прийом станцій.](#)

[Шум під час стереофонічного FM-прийому.](#)

Підключення по BLUETOOTH

[Не вдається виконати сполучення.](#)

[Пристрою BLUETOOTH не вдається виявити цю систему, або на дисплеї з'явилося \[BT OFF\].](#)

[Підключення неможливе.](#)

[Не вдається підключити до системи iPhone/iPod.](#)

[Спостерігаються пропуски або пульсації звуку, або втрачається з'єднання.](#)

[Звук із пристрою BLUETOOTH не прослуховується на цій системі.](#)

[Чути сильний гул, шум або спотворений звук.](#)

Керування застосунками

[Voice Control не працює належним чином.](#)

Мультисистемне відтворення

[Пристрій BLUETOOTH не вдається підключити до системи під час роботи функції Бездротова Party Chain.](#)

[Пристрій BLUETOOTH не вдається підключити до системи під час роботи функції Speaker Add.](#)

Караоке

[Відсутній звук мікрофона.](#)

[Виник акустичний зворотній зв'язок.](#)

[Під час відтворення втрачається стереоефект звуку.](#)

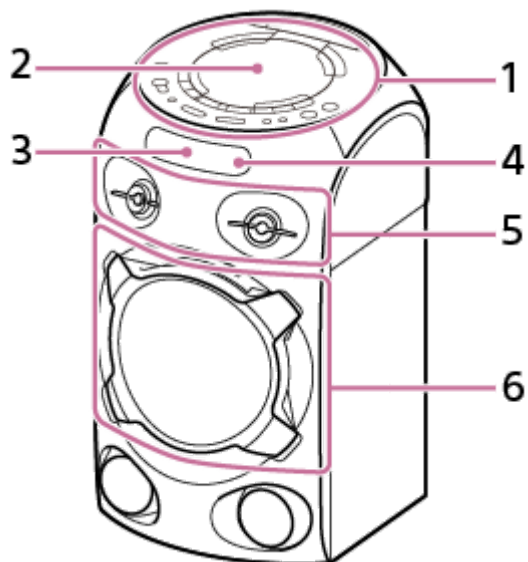
Перевстановлення

[Система не працює належним чином.](#)

Домашня аудіосистема
MHC-V02

Основний модуль

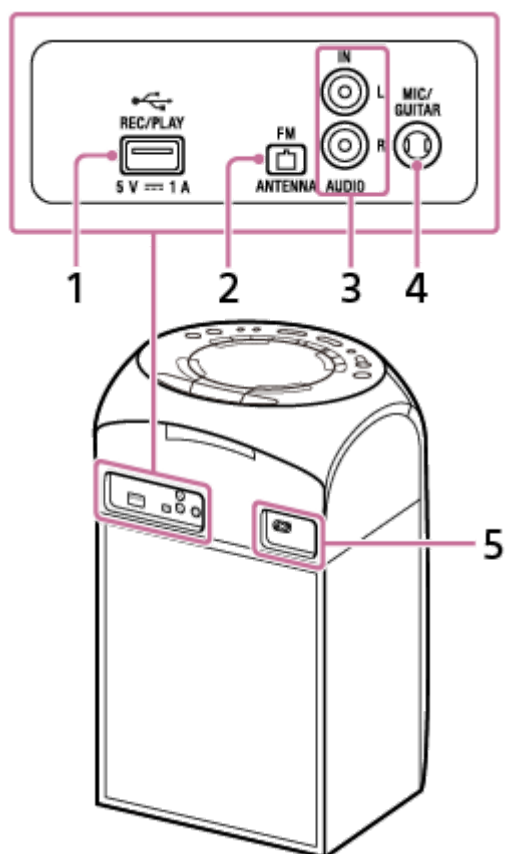
Передній бік



1. Верхня панель
2. Кришка диска
3. Дисплей
4. Датчик пульта ДК (**R**)
5. Твітер
6. Сабвуфер (Оснащено функцією підсвічування акустичної системи^{*})

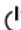
* При включеній ілюмінації не дивіться безпосередньо на компонент, який випромінює світло.

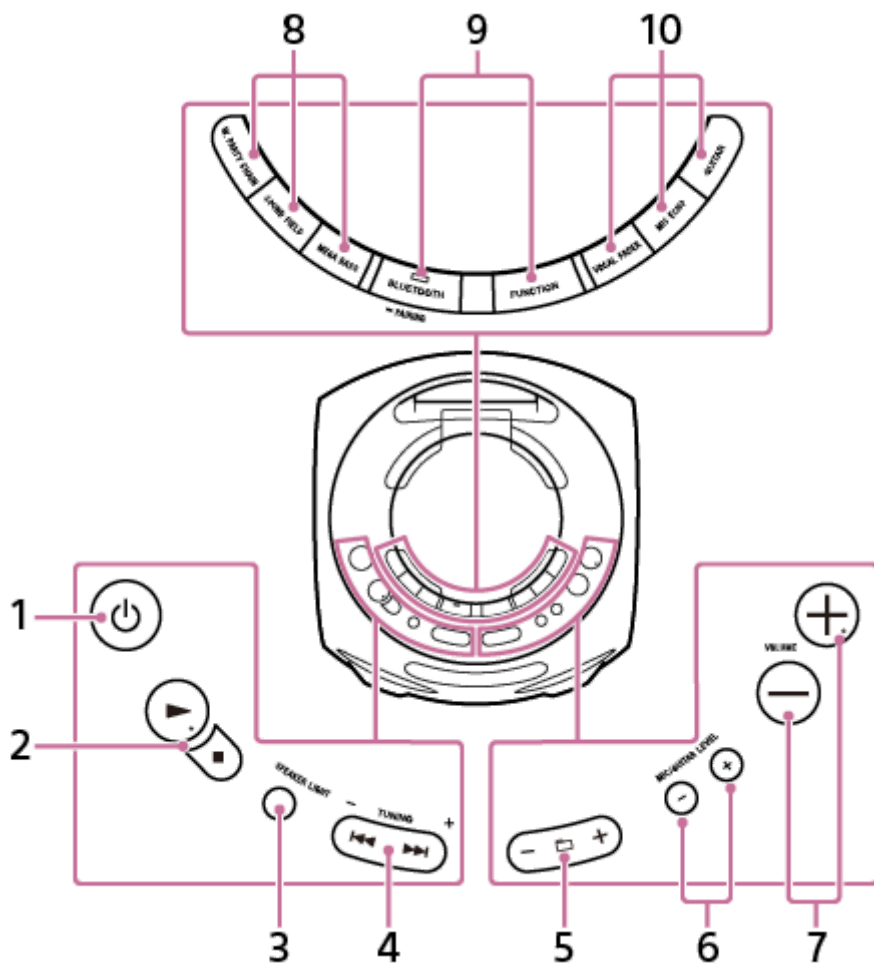
Задній бік



1. Порт  (USB) REC/PLAY
2. Роз'єм FM ANTENNA
3. Гнізда AUDIO IN L/R
4. Гніздо MIC/GUITAR
5. Гніздо AC IN

Верхня панель

Ви можете відключити органи керування (крім ) на системі для запобігання неправильного керування з боку дітей.



1. Кнопка (живлення)
Натисніть для ввімкнення системи або встановлення її в режим очікування.
2. Кнопка (відтворення)*
Кнопка (стоп)
3. Кнопка SPEAKER LIGHT
4. Кнопка (попередній/наступний)
Кнопка TUNING -/+
5. Кнопка (папка) -/+
6. Кнопка MIC/GUITAR LEVEL -/+
7. Кнопки VOLUME -/+*
Відрегулюйте гучність.
8. Кнопка W. PARTY CHAIN
Кнопка SOUND FIELD
Кнопка MEGA BASS
9. Кнопка BLUETOOTH/ PAIRING з індикатором
Кнопка FUNCTION
10. Кнопка VOCAL FADER
Кнопка MIC ECHO
Кнопка GUITAR

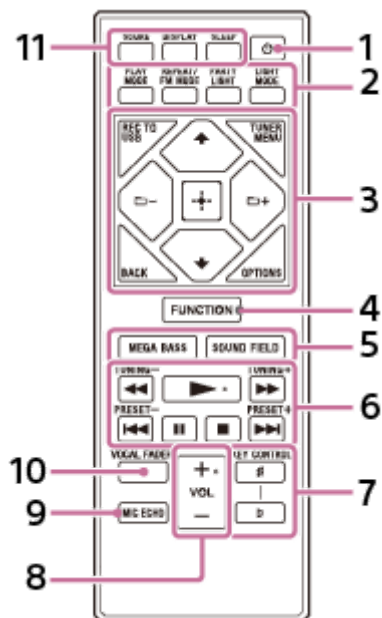
* (відтворення) і VOLUME + мають тактильну точку. Використовуйте тактильну точку як орієнтир під час керування системою.

Пов'язані розділи

- [Про індикатори](#)
- [Відключення органів керування на системі \(Блокування від дітей\)](#)

4-748-047-21(2) Copyright 2019 Sony Corporation

Пульт ДК



1. Кнопка (живлення)
2. Кнопка PLAY MODE
Кнопка REPEAT/FM MODE
Кнопка PARTY LIGHT
Кнопка LIGHT MODE
3. Кнопка REC TO USB
Кнопка TUNER MENU
Кнопка BACK
Кнопка OPTIONS
Кнопки (вгору)/ (вниз)
Кнопки (папка) -/+
Кнопка (введення)
4. Кнопка FUNCTION
5. Кнопка MEGA BASS
Кнопка SOUND FIELD
6. Кнопки / (прискорене прокручування назад/прискорене прокручування вперед)
Кнопки TUNING -/+
Кнопка (відтворення)*
Кнопки / (попередній/наступний)
Кнопки PRESET -/+
Кнопка (пауза)
Кнопка (стоп)
7. Кнопки KEY CONTROL # / 0
8. Кнопки VOL +/-*

9. Кнопка MIC ECHO

10. Кнопка VOCAL FADER

11. Кнопка SCORE
Кнопка DISPLAY
Кнопка SLEEP

* ► (відтворення) і VOL + мають тактильну точку. Використовуйте тактильну точку як орієнтир під час керування системою.

4-748-047-21(2) Copyright 2019 Sony Corporation

Домашня аудіосистема
MHC-V02

Диски або файли на дисках/пристрої USB, які можна відтворювати

Система підтримує наступні формати файлів і дисків.

Диски, які можна відтворювати

- AUDIO CD
- CD-R/-RW у форматі AUDIO CD
- CD-R/-RW/-ROM у форматі DATA CD^{*1}, який містить файли MP3 (.mp3)^{*2*3} і відповідає ISO 9660^{*4} Рівень 1/Рівень 2 або Joliet (розширений формат).

Файли, які можна відтворювати на пристрої USB

Файли MP3 (.mp3)^{*2*3}, файли WMA (.wma)^{*3*5}, файли AAC (.m4a/.mp4/.3gp)^{*3*6}, файли WAV (.wav)^{*3}

- ^{*1} DATA CD, створений у форматі пакетного запису або не фіналізований належним чином, не буде відтворюватися.
^{*2} MP3 (MPEG 1 Audio Layer 3) являє собою стандартний формат, визначений ISO/MPEG для стиснутих аудіоданих. Файли MP3 мають бути у форматі MPEG 1 Audio Layer 3. Аудіофайл MP3 PRO може відтворюватися як файл MP3.
^{*3} Файли із захистом від копіювання (керування цифровими правами) відтворити на цій системі неможливо.
^{*4} Логічний формат файлів та папок на дисках CD-ROM, визначений ISO (Міжнародна організація зі стандартизації).
^{*5} Файл WMA у форматі WMA DRM, WMA Lossless або WMA PRO відтворити неможливо.
^{*6} Файл AAC у форматі AAC DRM та AAC Lossless або закодований з частотою 96 кГц відтворити неможливо.

Примітка

- Система намагатиметься відтворити будь-які дані з наведеними вище розширеннями навіть у форматі, який не підтримується. Відтворення таких даних може утворити гучний шум, який здатний пошкодити акустичну систему.
- Ви не можете відтворити наступні диски/файли:
 - Диск нестандартної форми (як-от серце, квадрат, зірка)
 - Диск з нанесеною на нього клейкою стрічкою, папером або наліпкою
 - Файли з шифруванням або захистом паролем.

Примітки стосовно CD-R/-RW

У деяких випадках відтворення з дисків CD-R/-RW на цій системі буде неможливе через якість запису або фізичний стан диска, або ж характеристики записувального пристрою і авторського інструментарію. Більш докладну інформацію див. в інструкції з експлуатації записувального пристрою.

Примітки щодо дисків

- Цей виріб призначено для відтворення з дисків, які відповідають вимогам стандарту для компакт-дисків (CD).
- Диски DualDisc і деякі музичні диски, що закодовані за допомогою технології захисту від копіювання, не відповідають стандарту CD. Отже, такі диски можуть бути несумісними з цим виробом.

Примітка щодо мультисесійних дисків

Ця система може відтворювати безперервні сесії, якщо вони записані на диску в тому самому форматі, що і перша сесія. Проте відтворення не гарантується.

Примітки щодо файлів, які можна відтворювати

- Початок відтворення може зайняти більше часу у випадку, якщо:
 - DATA CD/пристрій USB записано зі складною деревовидною структурою.
 - щойно відтворювались аудіофайли з іншої папки.
 - на пристрої USB багато папок або файлів.
- Система може виконувати відтворення з DATA CD або пристрою USB в наступних умовах:
 - Глибиною до 8 папок
 - До 256 папок
 - До 999 файлів на диску
 - До 5000 файлів на пристрої USB
 - До 999 файлів у папці

Залежно від конфігурації файлів або папок ці кількості можуть відрізнятися.

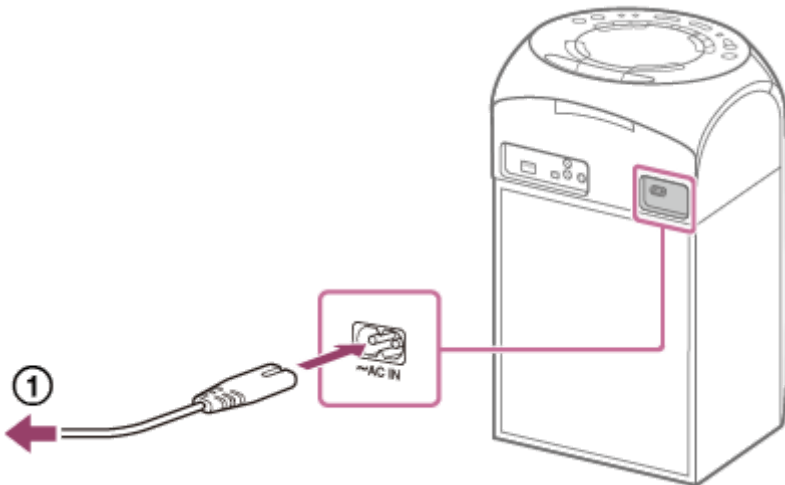
- Папки, які не містять аудіофайлів, пропускаються.
- Файли, переслані за допомогою пристрою, наприклад комп'ютера, можуть не відтворюватись у тій самій послідовності, в якій їх було переслано.
- Послідовність відтворення може бути незастосовною залежно від програмного забезпечення, що використовувалось для створення аудіофайла.
- Сумісність з усіма програмами кодування/запису підтримуваних форматів, записувальними пристроями та носіями інформації не гарантується.

Примітки щодо пристроїв USB

- Робота цієї системи з усіма пристроями USB не гарантується.
- Не підключайте систему до пристрою USB за допомогою USB-концентратора.
- З деякими підключеними пристроями USB може статися затримка перед виконанням операції цією системою.
- Послідовність відтворення в цій системі може відрізнятися від послідовності відтворення на підключеному пристрої USB.
- Перш ніж користуватися пристроєм USB, переконайтесь у відсутності на пристрої USB файлів, заражених вірусами.

Підключення системи до електричної розетки

- 1 Щільно вставте кінець шнура живлення змінного струму (мережевого шнура) (додається) у гніздо AC IN з заднього боку системи, а потім в електричну розетку (①).



Система ввімкнеться в режимі демонстрації та автоматично почне мигати підсвічування акустичної системи.

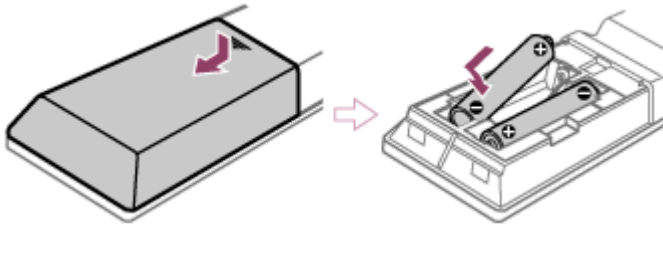
Пов'язані розділи

- [Ввімкнення живлення](#)
- [Деактивація режиму демонстрації](#)

Домашня аудіосистема
MHC-V02

Встановлення батарейок в пульт ДК

- 1 Вставте дві батарейки R03, які додаються (розміру AAA), дотримуючись полярності.



Для керування системою за допомогою пульта ДК

Спрямуйте пульт ДК на датчик пульта ДК системи.



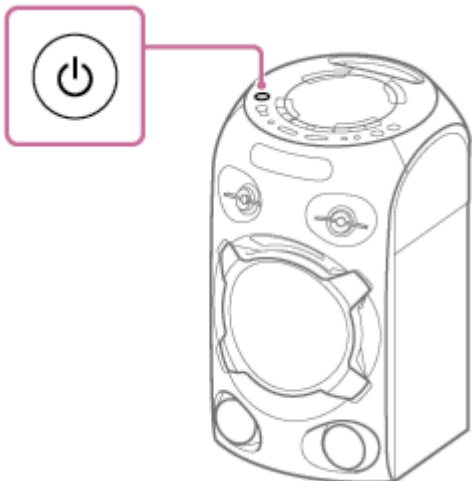
Підказка

- Не використовуйте разом старі батарейки з новими або батарейки різних типів.
- Якщо протягом тривалого часу ви не будете користуватися пультом ДК, витягніть батарейки, щоб уникнути пошкодження пульта внаслідок витікання з батарейок та корозії.

Домашня аудіосистема
MHC-V02

Ввімкнення живлення

1 Натисніть  (живлення).



Пов'язані розділи

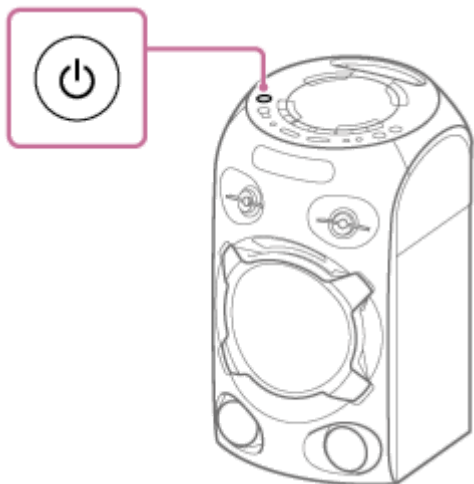
- [Вимкнення живлення \(Режим очікування\)](#)
- [Підключення системи до електричної розетки](#)

Домашня аудіосистема
MHC-V02

Вимкнення живлення (Режим очікування)

1 Натисніть  (живлення).

На дисплеї буде мигати [Standby].



Пов'язані розділи

- [Функція автоматичного переходу в режим очікування](#)
- [Використання функції очікування BLUETOOTH](#)

Домашня аудіосистема
MHC-V02

Використання функції очікування BLUETOOTH

Режим очікування BLUETOOTH дозволяє системі автоматично вмикатися при встановленні з'єднання по BLUETOOTH з пристроєм BLUETOOTH. На момент придбання ця настройка виключено.

- 1 Натисніть **OPTIONS**.
- 2 Натискайте повторно **▲ / ▼** для вибору **[BT STBY]**, а потім натисніть **⊞** (введення).
- 3 Натискайте повторно **▲ / ▼** для вибору настройки, а потім натисніть **⊞** (введення).
 - [ON]: Система автоматично вмикається, навіть якщо вона перебуває в режимі очікування.
 - [OFF]: Виключено.

Для виходу з меню опцій

Натисніть **OPTIONS**.

Пов'язані розділи

- [Сполучення і підключення до пристроїв BLUETOOTH](#)

Домашня аудіосистема
MHC-V02

Функція автоматичного переходу в режим очікування

Система переходить у режим очікування автоматично приблизно через 15 хвилин за відсутності будь-яких операцій або вихідного аудіосигнала. На момент придбання функцію автоматичного переходу в режим очікування вклучено.

Примітка

- Функція автоматичного переходу в режим очікування не працює в наступних випадках:
 - під час роботи функції тюнера.
 - коли активовано таймер сну.
 - якщо підключено зовнішній пристрій до гнізда MIC/GUITAR.
 - якщо система є Гостем вечірки для функції Бездротова Party Chain або Системою-гостем для функції Speaker Add.

Для виключення/включення функції автоматичного переходу в режим очікування

1. Натисніть **OPTIONS**.
На дисплеї з'явиться меню опцій.
2. Натискайте повторно **↑** / **↓** для вибору [AutoSTBY], а потім натисніть **+** (введення).
3. Натискайте повторно **↑** / **↓** для вибору [ON] або [OFF], а потім натисніть **+** (введення).

Для виходу з меню опцій

Натисніть **OPTIONS**.

Підказка

- Перед тим як система перейде в режим очікування, на дисплеї приблизно 2 хвилини мигає [AutoSTBY].

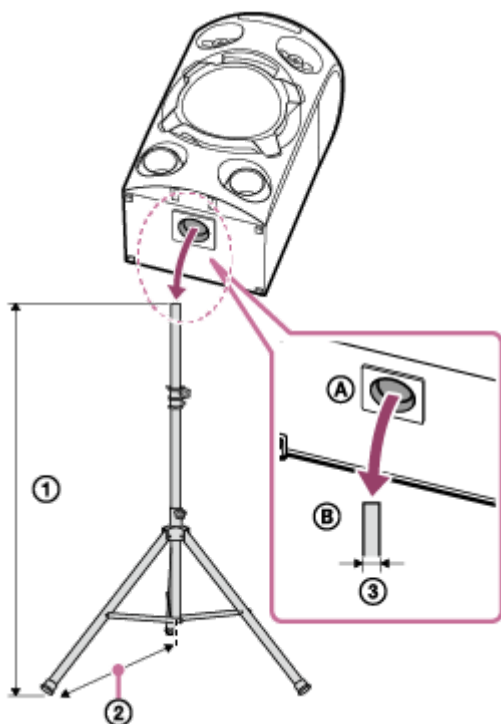
Домашня аудіосистема
MHC-V02

Встановлення системи на штатив

Ви можете регулювати висоту системи за допомогою штатива (не додається).

Сумістіть отвір на системі (**A**) зі штативом (**B**), а потім акуратно натискайте її вниз доти, доки вона не буде повністю вставлена в штатив.

Обов'язково використовуйте тільки штатив діаметром приблизно 35 мм.



① Висота: ≤ 1 м

② $\geq 0,55$ м*

③ 35 мм

* Рекомендується максимально широко розставити ніжки штатива.

Примітка

- Рекомендується використовувати подовжувальний кабель (не додається), якщо шнур живлення змінного струму (мережевий шнур) не дістає до штепсельної розетки.
- При встановленні системи на штатив уживайте наступні заходи, щоб уникнути травми або пошкодження системи.
 - Повністю встановіть штатив до встановлення системи. Обов'язково прочитайте інструкцію з експлуатації штатива.
 - Не встановлюйте систему на штатив, розміщений на нестійкій поверхні, на проході або в будь-яких інших невідповідних місцях.
 - Переконайтесь, що система надійно прикріплена до штатива.
 - Не натискайте на систему і не розміщуйте жодних предметів на системі, коли вона встановлена на штативі.
 - Не повертайте і не піднімайте систему, коли вона встановлена на штативі.
 - Не переступайте ніжки штатива, щоб не спіткнутися.
 - Від'єднайте шнур живлення змінного струму (мережевий шнур) і всі кабелі, і від'єднайте систему від штатива, якщо ви хочете перемістити штатив або систему.

- Будьте обережні, щоб не спіткнутися об ніжки штатива або шнур живлення змінного струму (мережевий шнур).
- Не допускайте наближення дітей до встановленої на штативі системи.
- Уживайте інші застережні заходи, щоб уникнути падіння системи, встановленої на штативі.

4-748-047-21(2) Copyright 2019 Sony Corporation

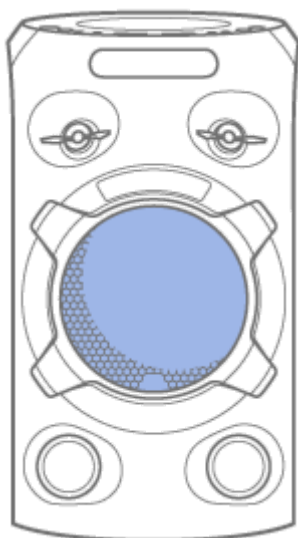
Домашня аудіосистема
MHC-V02

Насолодження музикою з ілюмінацією (Speaker Light)

Система підсвічується разом з музикою, оживляючи атмосферу. На момент придбання цю настройку включено.

- 1 Під час відтворення натискайте повторно **PARTY LIGHT** для вибору **[LED ON]**.

Частина системи, що виділена на малюнку нижче, буде підсвічуватися.



- 2 Натискайте повторно **LIGHT MODE** для вибору потрібного режиму ілюмінації.

При активації функції Бездротова Party Chain або Speaker Add режим ілюмінації відрізняється.

Для вимкнення ілюмінації

Натискайте повторно **PARTY LIGHT** для вибору **[LED OFF]**.

Підказка

- Ви також можете використовувати **SPEAKER LIGHT** на системі для вибору **[LED ON]/[LED OFF]**.

Примітка

- При ввімкненій ілюмінації не дивіться безпосередньо на компонент, який випромінює світло.
- Якщо яскравість ілюмінації занадто велика, увімкніть світло у кімнаті або вимкніть ілюмінацію.
- Ви можете вмикати або вимикати ілюмінацію, коли включено демонстрацію.

Пов'язані розділи

- [Деактивація режиму демонстрації](#)

Домашня аудіосистема
MHC-V02

Деактивація режиму демонстрації

На момент придбання режим демонстрації включено. При підключенні системи до електричної розетки за допомогою шнура живлення змінного струму (мережевого шнура) на дисплеї з'явиться [DEMO] і автоматично висвітлиться підсвічування акустичної системи.

- 1 **Коли систему вимкнено, повторно натискайте DISPLAY доти, доки демонстрацію не буде виключено (режим економії енергії).**

Дисплей і ілюмінація вимкнюються для економії енергії.

Для активації режиму демонстрації


Натисніть DISPLAY.

Підказка

- Для виключення ілюмінації під час демонстрації натисніть PARTY LIGHT на пульті ДК або SPEAKER LIGHT на системі.

Домашня аудіосистема
MHC-V02


Відключення органів керування на системі (Блокування від дітей)

Ви можете відключити органи керування (крім  (живлення)) на системі для запобігання неправильного керування з боку дітей.

1 Утримуйте натиснутою  (стоп) на системі більше 3 секунд.

На дисплеї з'явиться [CHILD LOCK ON].

Для виключення функції блокування від дітей

Утримуйте натиснутою  (стоп) на системі більше 3 секунд до появи на дисплеї [CHILD LOCK OFF].

Примітка

- Функцію блокування від дітей буде автоматично виключено при від'єднанні шнура живлення змінного струму (мережевого шнура).

Домашня аудіосистема
MHC-V02

Підключення до пристрою USB

Сумісні пристрої USB

- Пристрої USB, сумісні з пристроями USB класу масової пам'яті
- Пристрої USB, відформатовані за допомогою файлової системи FAT (крім exFAT)

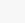
Деякі пристрої USB можуть не працювати з системою навіть у тому випадку, якщо вони вдовольняють переліченим вище умовам.

Використання пристроїв iPhone/iPod за допомогою підключення по USB не підтримується.

1 Натискайте повторно **FUNCTION** для вибору **[USB]**.

2 Підключіть пристрій USB до порту  (USB).

Примітка

- Ви можете використовувати адаптер USB (не додається) для підключення пристрою USB до системи, якщо пристрій USB неможливо вставити в порт  (USB).

Пов'язані розділи

- [Прослуховування музики пристрою USB](#)

Домашня аудіосистема
MHC-V02


Сполучення і підключення до пристроїв BLUETOOTH

Під час сполучення з двома або більше пристроями BLUETOOTH виконайте наступну процедуру сполучення для кожного пристрою.

Перед керуванням системою обов'язково зробіть наступне:

- Розташуйте пристрій BLUETOOTH у межах 1 м від системи.
- Зупиніть відтворення на пристрої BLUETOOTH.
- Зменшіть гучність пристрою BLUETOOTH і системи, щоб уникнути раптового виведення гучного звуку через систему. Залежно від пристрою BLUETOOTH гучність пристрою може бути синхронізована з системою.
- Для довідки підготуйте інструкцію з експлуатації, яка додається до пристрою BLUETOOTH.

1 Виберіть функцію BLUETOOTH.

1. Натисніть  (живлення), щоб увімкнути систему.
2. Натискайте повторно FUNCTION доти, доки на дисплеї не з'явиться [BLUETOOTH].

Підказка

- Якщо в системі немає інформації про сполучення (наприклад, якщо функція BLUETOOTH використовується вперше після придбання), на дисплеї буде мигати [PAIRING] і система перейде в режим сполучення. Перейдіть до пункту **3**.
- При ввімкненні система спробує встановити з'єднання по BLUETOOTH з пристроєм BLUETOOTH, який був підключений останнім. Якщо цей пристрій знаходиться поблизу і його функція BLUETOOTH включено, з'єднання по BLUETOOTH буде встановлено автоматично і назва пристрою BLUETOOTH з'явиться на дисплеї. У цьому випадку вимкніть функцію BLUETOOTH або вимкніть живлення пристрою BLUETOOTH, підключеного в даний момент.

2 Утримуйте натиснутою BLUETOOTH/ PAIRING більше 3 секунд, поки на дисплеї не з'явиться [PAIRING].

3 Виконайте процедуру сполучення на пристрої BLUETOOTH для виявлення системи.

Коли список виявлених пристроїв з'явиться на дисплеї пристрою BLUETOOTH, виберіть [MHC-V02].
Якщо необхідно ввести ключ доступу* на дисплеї пристрою BLUETOOTH, введіть [0000].

* Ключ доступу також може називатися як «код доступу», «PIN-код», «PIN-номер» або «пароль».

4 Встановіть з'єднання по BLUETOOTH з пристроєм BLUETOOTH.

Після встановлення з'єднання по BLUETOOTH назва пристрою BLUETOOTH з'явиться на дисплеї.
Якщо з'єднання по BLUETOOTH не встановлено, повторіть процедуру, починаючи з пункту **2**.

Підказка

- Докладніше про роботу пристрою BLUETOOTH див. інструкцію з експлуатації, яка додається до пристрою BLUETOOTH.

Примітка

- Система є сумісною для пристроїв Apple iOS з iOS 10.0 або більш пізньою версією.
- Після сполучення пристроїв BLUETOOTH в їхньому повторному сполученні немає необхідності, за винятком наступних випадків:
 - Інформацію про сполучення було видалено після ремонту и т.п.
 - Система вже має сполучення з 8 пристроями і потрібно виконати сполучення з іншим пристроєм.
З цією системою може бути сполучено до 8 пристроїв. При сполученні нового пристрою після того, як вже сполучено 8 пристроїв, пристрій, сполучений раніше за всіх, буде замінено на новий.
 - Інформацію про сполучення системи було видалено з пристрою BLUETOOTH.
 - Після перевстановлення системи вона може не встановити з'єднання з iPhone/iPod. У такому випадку видаліть на iPhone/iPod інформацію про сполучення системи, а потім виконайте процедуру сполучення ще раз.
 - Систему може бути сполучено з кількома пристроями, однак одночасно відтворювати музику можливо тільки з одного сполученого пристрою.

Пов'язані розділи

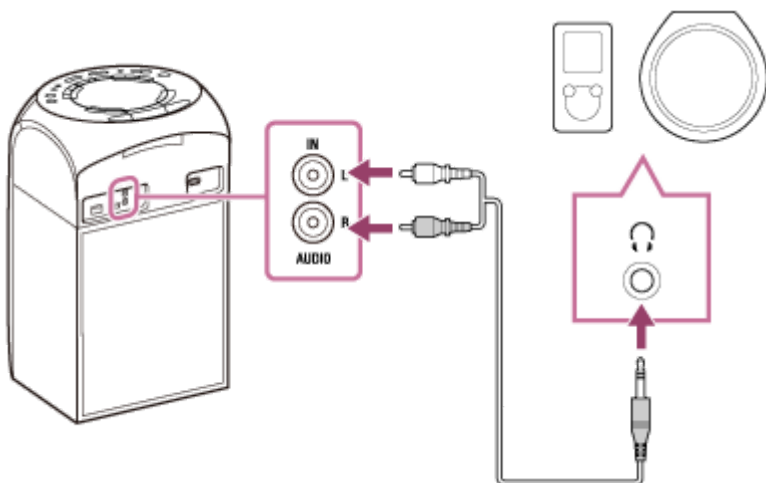
- [Припинення з'єднання по BLUETOOTH \(після використання\)](#)

Домашня аудіосистема
MHC-V02

Прослуховування музики зовнішнього аудіопристрою тощо.

Ви можете прослуховувати музику зовнішнього аудіопристрою, підключивши пристрій до системи за допомогою аудіокабелю (не додається).

- 1 Підключіть зовнішній аудіопристрій до гнізд AUDIO IN L/R на системі за допомогою аудіокабелю.



- 2 Натискайте VOL- доти, доки на дисплеї не з'явиться [VOL MIN].

- 3 Натискайте повторно FUNCTION для вибору [AUDIO IN].

- 4 Ввімкніть підключений пристрій і почніть відтворення.

- 5 Відрегулюйте гучність.

Спочатку відрегулюйте гучність на системі. Якщо рівень гучності все ще занадто низький, відрегулюйте рівень гучності на підключеному пристрої.

Підказка

- Якщо рівень гучності підключеного зовнішнього аудіопристрою занадто низький, система може автоматично перейти в режим очікування. Відрегулюйте рівень гучності пристрою.

Пов'язані розділи

- [Функція автоматичного переходу в режим очікування](#)

Відтворення з диска

Ви можете відтворити диск на системі, виконавши наступні пункти.

- 1 Натискайте повторно **FUNCTION** для вибору [CD].
- 2 Натисніть **PUSH OPEN/CLOSE** на системі, щоб відкрити кришку диска, помістіть диск етикеткою догори по центру привода диска, і натисніть на центр диска, щоб він встав на місце.



- 3 Натисніть **PUSH OPEN/CLOSE** на системі, щоб закрити кришку диска.
Не натискайте примусово кришку диска, оскільки це може призвести до виникнення несправності.
- 4 Натисніть **▶** (відтворення), щоб почати відтворення.

Інші операції

Залежно від диска або файла ця функція може не працювати.

Щоб	Дія
Зупинити відтворення	Натисніть ■ (стоп).
Призупинити відтворення	Натисніть (пауза).
Відновити відтворення або повернутися до звичайного відтворення	Натисніть ▶ (відтворення).
Скасувати місце відновлення	Двічі натисніть ■ (стоп).
Вибрати доріжку або файл	Натисніть ◀◀ (попередній) або ▶▶ (наступний) під час відтворення.
Знайти швидко потрібне місце в режимі прискореного прокручування вперед або назад (пошук за позначкою)	Натисніть ◀◀ (прискорене прокручування назад) або ▶▶ (прискорене прокручування вперед) під час відтворення. Натисніть ▶ (відтворення), щоб повернутися до відтворення.

Домашня аудіосистема
MHC-V02

Використання режиму відтворення

Залежно від диска або файла ця функція може не працювати.

Відтворення в послідовному порядку або довільному порядку (звичайне відтворення/ довільне відтворення) (для CD/DATA CD/USB)

У разі зупинки відтворення натискайте повторно PLAY MODE.
На дисплеї висвічується такий індикатор.

- (Ніякий): відтворення диска або пристрою USB.
- [FLDR]*: відтворення всіх файлів, які можна відтворювати, у вказаній папці на диску або пристрої USB.
- [SHUF]: довільне відтворення всіх файлів, які можна відтворювати, на диску або пристрої USB.
- [FLDR SHUF]*: довільне відтворення всіх файлів, які можна відтворювати, у вказаній папці на диску або пристрої USB.



* Неможливо вибрати для AUDIO CD.

Примітка

- Довільне відтворення буде скасовано, якщо:
 - відкрити кришку диска.
 - виконати синхронне пересилання.
- Довільне відтворення може бути скасовано під час вибору папки або доріжки для відтворення.

Повторне відтворення (повторюване відтворення) (для CD/DATA CD/USB)

Натискайте повторно REPEAT/FM MODE, коли відтворення зупинено.
На дисплеї висвічуються такі індикатори.

- : повторення всіх доріжок або аудіофайлів у папці/на диску/на пристрої USB.
- : повторення доріжки або аудіофайла.

Примітка

- Повторне відтворення буде скасовано, якщо:
 - відкрити кришку диска.
 - виконати синхронне пересилання.

Домашня аудіосистема
MHC-V02

Перегляд інформації диска і пристрою USB

Ви можете переглядати наступну інформацію диска і пристрою USB на дисплеї.

Натискайте повторно DISPLAY при ввімкненій системі.
Ви можете переглядати наступну інформацію:

- Час відтворення/час, що залишився, для доріжки, файла, диска
- Ім'я файла, ім'я папки
- Заголовок, виконавець та інформація про альбом

Примітка



- Залежно від символів назва диска або назва доріжки може не відобразитися.
- Час відтворення аудіофайлів може відобразитися неправильно.
- Час, що минув від початку відтворення аудіофайла, закодованого з використанням VBR (змінний бітрейт), відображається неправильно.

Домашня аудіосистема
MHC-V02

Прослуховування музики пристроєм USB

Система підтримує наступні формати аудіофайлів.

- MP3: розширення файла [.mp3]
- WMA: розширення файла [.wma]
- AAC: розширення файла [.m4a/.mp4/.3gp]
- WAV: розширення файла [.wav]


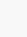
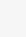
- 1 Натискайте повторно **FUNCTION** для вибору [USB].
- 2 Підключіть пристрій USB до порту  (USB).
- 3 Натисніть  (відтворення) для початку відтворення.

Інші операції


Залежно від файла ця функція може не працювати.

Щоб	Дія
Зупинити відтворення	Натисніть  (стоп).
Призупинити відтворення	Натисніть  (пауза).
Відновити відтворення або повернутися до звичайного відтворення	Натисніть  (відтворення).
Скасувати місце відновлення	Двічі натисніть  (стоп).
Вибрати доріжку або файл.	Натисніть  (попередній) або  (наступний) під час відтворення.
Вибрати папку	Натискайте повторно  (папка) -/+.
Знайти швидко потрібне місце в режимі прискореного прокручування вперед або назад (пошук за позначкою)	Натисніть  (прискорене прокручування назад) або  (прискорене прокручування вперед) під час відтворення. Натисніть  (відтворення), щоб повернутися до відтворення.

Підказка

- Після підключення системи і пристрою USB ви зможете контролювати відтворення за допомогою натискання  (відтворення) і  (попередній)/  (наступний).

Примітка

- Ви можете використовувати адаптер USB (не додається) для підключення пристрою USB до системи, якщо пристрій USB неможливо вставити в порт  (USB).

Пов'язані розділи

- [Перегляд інформації диска і пристрою USB](#)

4-748-047-21(2) Copyright 2019 Sony Corporation

Домашня аудіосистема
MHC-V02

Прослуховування музики пристроєм за допомогою з'єднання по BLUETOOTH

Ви можете прослуховувати музику пристроєм BLUETOOTH і керувати ним за допомогою системи через з'єднання по BLUETOOTH, якщо він підтримує наступні профілі BLUETOOTH.

A2DP (профіль розширеного розподілення аудіо)

Дозволяє насолоджуватися високоякісним аудіоконтентом по бездротовому зв'язку.

AVRCP (профіль дистанційного керування аудіо/відеопристроєм)

Дозволяє регулювати гучність і керувати відтворенням, паузою або переходом до початку наступної/поточної доріжки.

Операції можуть відрізнятися залежно від пристрою BLUETOOTH. Див. також інструкцію з експлуатації, яка додається до пристрою BLUETOOTH.

Примітка

- Заздалегідь переконайтесь, що встановлено помірний рівень гучності пристрою BLUETOOTH і системи, щоб уникнути раптового виведення гучного звуку через систему. Залежно від пристрою BLUETOOTH регулювання гучності системи може бути неможливим на пристрої BLUETOOTH під час зупинки/паузи відтворення на пристрої.

- 1 Підключіть систему до пристрою BLUETOOTH.**
Коли з'єднання по BLUETOOTH буде встановлено, на дисплеї з'явиться назва пристрою BLUETOOTH.
- 2 Почніть відтворення на пристрої BLUETOOTH.**
- 3 Відрегулюйте гучність, натискаючи кнопку VOLUME +/- на системі або керуючи пристроєм BLUETOOTH.**

Примітка

- У випадку поганого стану зв'язку пристрій BLUETOOTH може реагувати неправильно на операції на системі.
- Залежно від пристрою BLUETOOTH, можливо, знадобиться відрегулювати гучність або встановити настройку виведення звуку на підключеному пристрої.
- Залежно від пристрою BLUETOOTH, підключеного до системи, середовища зв'язку або умов експлуатації, може виникати шум або переривання звуку.

Пов'язані розділи

- [Сполучення і підключення до пристроїв BLUETOOTH](#)
- [Припинення з'єднання по BLUETOOTH \(після використання\)](#)

Домашня аудіосистема
MHC-V02

Вибір якості відтворення потокового аудіосигналу по BLUETOOTH (кодека)

Ви можете включити прийом кодека AAC, LDAC або SBC з пристрою BLUETOOTH.
AAC/LDAC можна вибрати тільки в тому випадку, якщо пристрій BLUETOOTH підтримує AAC/LDAC.

1 Натисніть **OPTIONS**.

На дисплеї з'явиться меню опцій.

2 Натискайте повторно **↑ / ↓** для вибору **[BT CODEC]**, а потім натисніть **+**.

3 Натискайте повторно **↑ / ↓** для вибору настройки, а потім натисніть **+**.

- **AUTO**: Активація прийому в форматі кодека AAC або LDAC залежно від можливостей пристрою BLUETOOTH.
- **SBC**: Прийом у форматі кодека SBC.

Для виходу з меню опцій натисніть **OPTIONS**.

Підказка

- LDAC являє собою технологію звукового кодування, розроблену Sony, яка дозволяє здійснювати передачу аудіоконтенту високої роздільної здатності (Hi-Res) навіть за допомогою з'єднання по BLUETOOTH. На відміну від інших технологій кодування, сумісних з BLUETOOTH, наприклад SBC, вона обходиться без будь-якого перетворення з пониженням аудіоконтенту високої роздільної здатності^{*1}, і дозволяє передавати приблизно втричі більший об'єм даних^{*2}, ніж інші технології, через бездротову мережу BLUETOOTH з безпрецедентною якістю звуку завдяки ефективному кодуванню та оптимізованому пакетуванню даних.

*1 Крім даних формату DSD.

*2 Порівняно з SBC (Subband Codec) у разі вибору бітрейта 990 кбіт/с (96/48 кГц) або 909 кбіт/с (88,2/44,1 кГц).

Примітка

- У разі вибору AAC або LDAC ви можете насолоджуватися високоякісним звуком. Якщо ви не чуєте звук AAC або LDAC від пристрою або звук переривається, виберіть [SBC].
- При зміні цієї настройки в той час, коли систему підключено до пристрою BLUETOOTH, пристрій BLUETOOTH буде відключено. Для підключення до пристрою BLUETOOTH виконайте з'єднання по BLUETOOTH ще раз.

Пов'язані розділи

- [Використання функції очікування BLUETOOTH](#)

Домашня аудіосистема
MHC-V02

Припинення з'єднання по BLUETOOTH (після використання)

- 1 Натисніть **BLUETOOTH/ PAIRING** на системі.
На дисплеї з'явиться **[BT AUDIO]**.

Примітка

- Залежно від пристрою BLUETOOTH, з'єднання по BLUETOOTH може бути припинено автоматично під час зупинки відтворення.

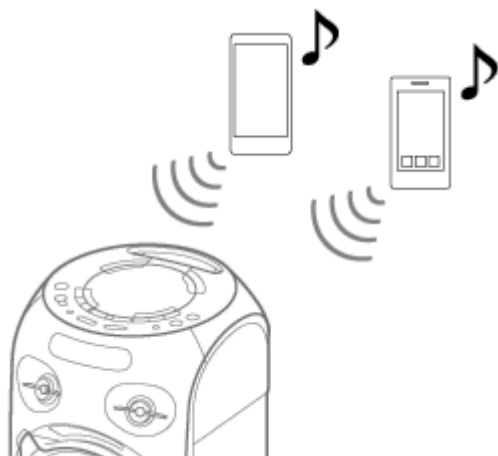
Пов'язані розділи

- [Ввімкнення живлення](#)
- [Функція автоматичного переходу в режим очікування](#)

Домашня аудіосистема
MHC-V02

Підключення цієї системи до декількох пристроїв BLUETOOTH (групове підключення)

Одночасно до системи можна підключити до 3 пристроїв BLUETOOTH. Якщо один з пристроїв почне відтворення під час відтворення музики на іншому пристрої, система переключить вихід і почне виводити звук з щойно підключеного пристрою.



- 1 Для сполучення с другим або третім пристроєм повторіть пункти з 1 по 3 розділу [Сполучення і підключення до пристроїв BLUETOOTH](#).

Для відключення будь-якого пристрою BLUETOOTH від групового підключення

Завершіть з'єднання по BLUETOOTH на пристрої BLUETOOTH, який потрібно відключити.

Для відключення всіх пристроїв BLUETOOTH від групового підключення

Натисніть BLUETOOTH/  PAIRING.

Примітка

- Операції можуть відрізнятися залежно від пристроїв BLUETOOTH. Пристрій BLUETOOTH може не підключатися залежно від комбінації пристроїв. Докладніше див. інструкції з експлуатації для пристроїв.
- Якщо ви спробуєте підключити 4-й пристрій BLUETOOTH, найстаріший пристрій відтворення буде відключено.
- Залежно від пристроїв BLUETOOTH, можливо, не вдасться виконати три підключення по BLUETOOTH одночасно.
- Ви не зможете встановити групове підключення при використанні функції Бездротова Party Chain або функції Speaker Add.

Пов'язані розділи

- [Сполучення і підключення до пристроїв BLUETOOTH](#)

Домашня аудіосистема
MHC-V02

Включення або виключення сигналу BLUETOOTH

Ви можете підключитися до системи зі сполученого пристрою BLUETOOTH, якщо сигнал BLUETOOTH системи включено. На момент придбання ця настройка включено.

1 Утримуйте натиснутими  (папка) + і MEGA BASS на системі приблизно 3 секунди.

На дисплеї з'явиться [BT ON] або [BT OFF].

Примітка

- Наступні операції виконати неможливо, якщо сигнал BLUETOOTH виключено:
 - Сполучення та/або підключення до пристрою BLUETOOTH.
 - Використання «Sony | Music Center».
 - Зміна аудіокодеків BLUETOOTH.

Домашня аудіосистема
MHC-V02

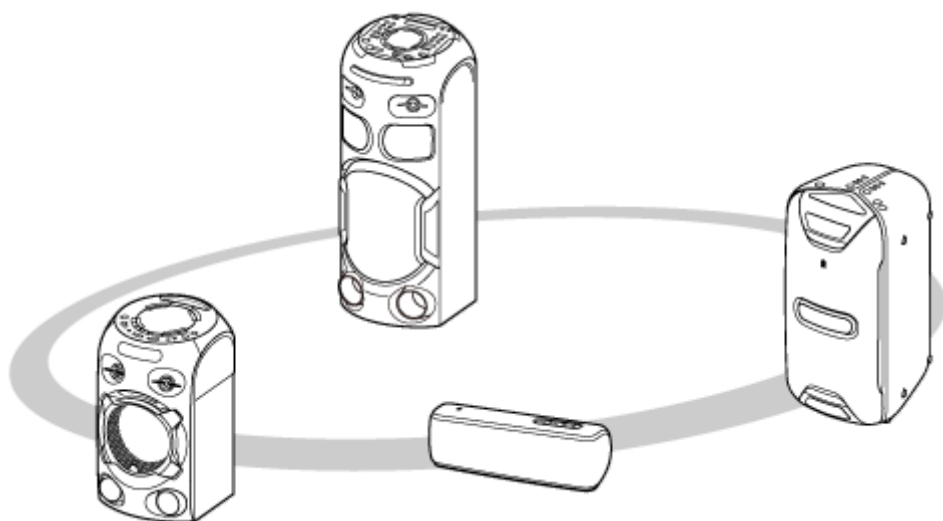
Насолодження бездротовим відтворенням за допомогою кількох аудіосистем (функція Бездротова Party Chain)

Підключивши кілька пристроїв, сумісних з функцією Бездротова Party Chain, ви можете оживляти вечірки за допомогою гучного звуку.

Сумісні пристрої:

SRS-XB21, SRS-XB31, SRS-XB41, SRS-XB20, SRS-XB30, SRS-XB40, MHC-V82D, MHC-V72D, MHC-V42D, MHC-V02, GTK-XB72, GTK-XB60, GTK-XB90

Перед використанням системи переконайтесь, що всі системи, які потрібно підключити, знаходяться в межах 1 м від пристрою.



1 Встановіть першу систему Господарем вечірки.

Наступна операція є прикладом налаштування MHC-V02 першою системою. Див. в інструкції з експлуатації, що додається до задіяного пристрою, про встановлення інших пристроїв, сумісних з функцією Бездротова Party Chain.

1. Натискайте повторно FUNCTION для вибору функції BLUETOOTH.
2. Підключіть пристрій BLUETOOTH до системи за допомогою з'єднання по BLUETOOTH.
[Сполучення і підключення до пристроїв BLUETOOTH](#)
Коли назва пристрою BLUETOOTH з'явиться на дисплеї, з'єднання по BLUETOOTH встановлено.
3. Натисніть W. PARTY CHAIN на системі.
На дисплеї буде мигати [CHAINING].
Підключення до пристрою BLUETOOTH автоматично завершиться, як тільки система перейде в режим налаштування Бездротова Party Chain.

2 Підключіть другу або більше систем як Гість вечірки.

Наступна операція є прикладом підключення MHC-V02 другою системою. Див. в інструкції з експлуатації, що додається до задіяного пристрою, про підключення інших пристроїв, сумісних з функцією Бездротова Party Chain.

1. Натискайте повторно FUNCTION для вибору функції BLUETOOTH.

2. Натисніть W. PARTY CHAIN на другій системі.

На дисплеї з'явиться [GUEST XX] (XX є номером). На дисплеї першої системи з'явиться [HOST].

Підказка

- Підключіть другу систему протягом 1 хвилини. Через 1 хвилину або більше настройку системи буде скасовано.

3. Для підключення додаткової системи повторіть пункти 2 – з 1 по 2.

Підказка

- При підключенні третьої або більшої кількості систем підключайте кожну з них протягом 30 секунд після підключення попередньої системи. Після завершення 30 секунд або більше підключити систему неможливо.
- Якщо потрібно додати іншу систему після підключення (через 30 секунд або більше), натисніть і утримуйте W. PARTY CHAIN на першій системі, а потім виконайте пункти 2 – з 1 по 2.

3 Зачекайте 30 секунд після підключення останнього Гостя вечірки.

[P.CHAIN] перестане мигати на дисплеї Господаря вечірки і пристрій BLUETOOTH повторно підключиться до Господаря вечірки.

4 Почніть відтворення.

Почніть відтворення на підключеному пристрої BLUETOOTH і відрегулюйте гучність.

На всіх системах відтворюється така сама музика.

Під час регулювання гучності на пристрої BLUETOOTH або системі, що підключена до пристрою (системі, що встановлена першою), гучність усіх систем регулюється автоматично.* Для інших систем (систему встановлено другою або пізніше) також можна регулювати гучність на кожній з них.

* Залежно від підключеного пристрою гучність може не синхронізуватися з гучністю, відрегульованою на першій системі.

Синхронізація настройок у Бездротова Party Chain

Коли встановлено Бездротова Party Chain, на підключених системах змінюються наступні настройки:

- Настройки MEGA BASS на всіх підключених системах синхронізуються з першою системою.
- Настройку караоке (пом'якшення вокалу, керування тональністю та відлуння мікрофона) на всіх підключених системах виключено.
- Настройки звукового поля повернуто до настройок за умовчанням на всіх підключених системах.
- Під час регулювання гучності на першій системі гучність на всіх підключених системах синхронізується з гучністю на першій системі. Однак у разі регулювання гучності на інших системах гучність на першій системі не зміниться.
- При вимкненні першої системи решту підключених систем також буде вимкнено.

Підказка

- Ви також можете керувати функцією Бездротова Party Chain на «Sony | Music Center».
- Що саме можна зробити за допомогою функції Бездротова Party Chain, залежить від підключених систем.
- При використанні функції Бездротова Party Chain кодек автоматично перемикається в SBC.

Примітка

- Під час перегляду фільмів з використанням функції Бездротова Party Chain може спостерігатися невідповідність між відео і звуком.
- Функція Бездротова Party Chain доступна тільки в тому випадку, коли на системі працює функція BLUETOOTH.
- При використанні функції Бездротова Party Chain шляхом підключення кількох типів аудіосистем ілюмінація може не працювати залежно від порядку підключених систем. У цьому випадку встановіть систему, ілюмінація якої не працює, першою системою.
- Поки функцію Бездротова Party Chain активовано, ви не зможете вибрати іншу систему Господарем вечірки.
- При використанні мікрофона або гри на гітарі на Господареві вечірки звук не буде виводитися через Гостей вечірки.
- Таймер сну і функція автоматичного переходу в режим очікування не працюють на Гостях вечірки.

Пов'язані розділи

- [Завершення роботи функції Бездротова Party Chain](#)

Домашня аудіосистема
MHC-V02

Завершення роботи функції Бездротова Party Chain

Для завершення всіх з'єднань і виходу з функції Бездротова Party Chain

- 1 Натисніть **W. PARTY CHAIN** на Господареві вечірці.

Для завершення тільки на одній системі

Натисніть **W. PARTY CHAIN** на Гості вечірці, якого необхідно вивести.

Примітка

- При переключенні на іншу функцію або вимкненні Господаря вечірці функцію Бездротова Party Chain також буде деактивовано.

Домашня аудіосистема
MHC-V02

Прослуховування музики за допомогою бездротового зв'язку двох систем (функція Speaker Add)

Для використання цієї функції потрібні дві системи однакової моделі. Підключивши дві системи за допомогою з'єднання по BLUETOOTH, можна насолоджуватися музикою з більш потужним звуком.

У наступних пунктах дві системи описуються як «Система-господар» та «Система-гість».

Примітка

- Для використання цієї функції переконайтесь, що застосунок «Sony | Music Center» встановлено на пристрій BLUETOOTH.
- Переконайтесь, що пристрій BLUETOOTH сполучено як з Системою-господарем, так і з Системою-гостем. Докладніше про операцію сполучення див. [Сполучення і підключення до пристроїв BLUETOOTH](#).

- 1 Розташуйте дві системи однакової моделі в межах 1 м одна від одної.**
- 2 Увімкніть Систему-господаря і Систему-гостя.**
- 3 Натисніть BLUETOOTH на Системі-господареві і Системі-гостеві для вибору функції BLUETOOTH.**
На дисплеї з'явиться [BLUETOOTH].
- 4 Підключіть Систему-господаря до пристрою BLUETOOTH за допомогою з'єднання по BLUETOOTH. (Див. [Прослуховування музики пристрою за допомогою з'єднання по BLUETOOTH](#).)**
- 5 Запустіть «Sony | Music Center» і дотримуйтесь інструкцій на екрані для налаштування Speaker Add для Системі-господаря і Системі-гостя.**
На дисплеї Системі-господаря з'явиться [HOST], а на дисплеї Системі-гостя з'явиться [GUEST].
- 6 Встановіть режим виведення за допомогою «Sony | Music Center» на пристрої BLUETOOTH.**
 - [Double Mode]: Виведення стереозвуку через обидві системи.
 - [Stereo mode - right]: Виведення монофонічного звуку правого каналу через Систему-господаря і лівого каналу через Систему-гостя.
 - [Stereo mode - left]: Виведення монофонічного звуку лівого каналу через Систему-господаря і правого каналу через Систему-гостя.
- 7 Почніть відтворення на пристрої BLUETOOTH та відрегулюйте гучність.**
Докладніше див. [Прослуховування музики пристрою за допомогою з'єднання по BLUETOOTH](#).

Синхронізація настройок з Speaker Add

- Коли з'єднання Speaker Add встановлено, наступні настройки на Системі-гостеві будуть синхронізовані з настройками на Системі-господареві:
 - Гучність
 - MEGA BASS
 - Звукове поле та індивідуальний еквайзер
 - Ілюмінація
- У разі зміни вищевказаних настройок на Системі-господареві або Системі-гостеві настройки на іншій системі будуть синхронізовані.
- При вимкненні Системи-господаря Система-гість також вимкнеться.

Для деактивації функції Speaker Add

Скористайтесь «Sony | Music Center» і дотримуйтесь інструкцій на екрані.

Підказка

- Якщо не деактивувати цю функцію, при наступному ввімкненні системи вона буде намагатися відновити останнє встановлене з'єднання.
- Переключіться на кодек SBC при використанні функції Speaker Add. Докладніше див. [Вибір якості відтворення потокового аудіосигналу по BLUETOOTH \(кодека\)](#).

Примітка

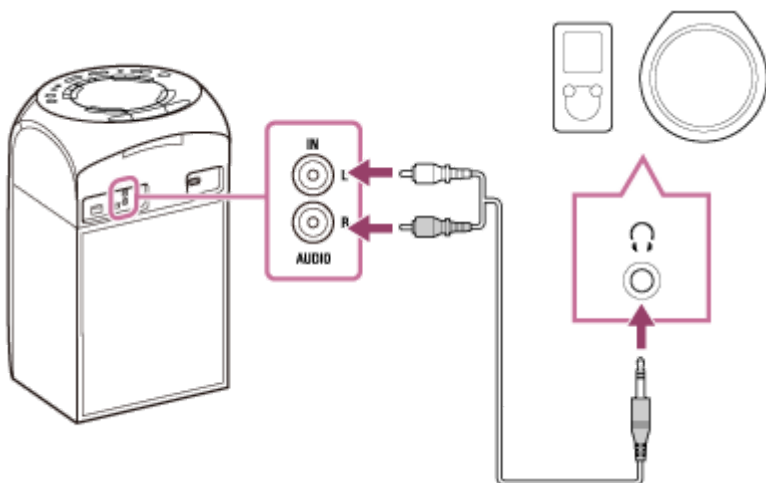
- При використанні мікрофона або гри на гітарі на Системі-господареві звук не буде виводитися через Систему-гостя.
- При використанні Speaker Add на Системі-гостеві не працюють наступні операції:
 - Таймер сну
 - Автоматичний перехід у режим очікування
 - Блокування від дітей
 - Пом'якшення вокалу, керування тональністю та підрахунок очок
 - Керування системою за допомогою пульта ДК
- У разі перевстановлення однієї з двох систем під час використання функції Speaker Add обов'язково вимкніть іншу систему.

Домашня аудіосистема
MHC-V02

Прослуховування музики зовнішнього аудіопристрою тощо.

Ви можете прослуховувати музику зовнішнього аудіопристрою, підключивши пристрій до системи за допомогою аудіокабелю (не додається).

- 1 Підключіть зовнішній аудіопристрій до гнізд AUDIO IN L/R на системі за допомогою аудіокабелю.



- 2 Натискайте VOL- доти, доки на дисплеї не з'явиться [VOL MIN].

- 3 Натискайте повторно FUNCTION для вибору [AUDIO IN].

- 4 Ввімкніть підключений пристрій і почніть відтворення.

- 5 Відрегулюйте гучність.

Спочатку відрегулюйте гучність на системі. Якщо рівень гучності все ще занадто низький, відрегулюйте рівень гучності на підключеному пристрої.

Підказка

- Якщо рівень гучності підключеного зовнішнього аудіопристрою занадто низький, система може автоматично перейти в режим очікування. Відрегулюйте рівень гучності пристрою.

Пов'язані розділи

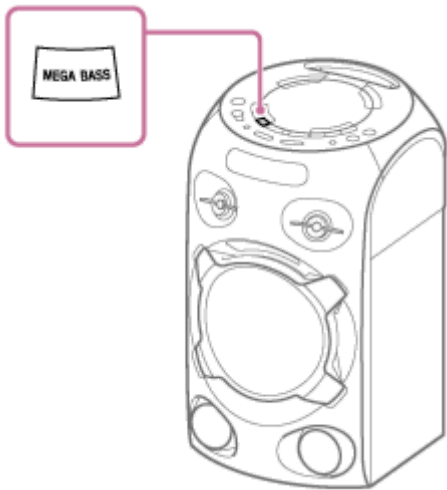
- [Функція автоматичного переходу в режим очікування](#)

Домашня аудіосистема
MHC-V02

Посилення басового звуку і створення більш потужного звуку (MEGA BASS)

Ви можете посилити басовий звук і прослуховувати музику з більш потужним звуком (MEGA BASS). На момент придбання режим MEGA BASS включено.

- 1 Натискайте повторно MEGA BASS для вибору [BASS ON].



Для вимкнення режиму MEGA BASS

Натискайте повторно MEGA BASS для вибору [BASS OFF].

Підказка

- Ви також можете використовувати «Sony | Music Center» для включення/вимкнення режиму MEGA BASS.

Домашня аудіосистема
MHC-V02

Вибір звукового поля

Ви можете регулювати звук, обираючи звукове поле.

- 1 Натискайте повторно **SOUND FIELD** для вибору потрібного звукового поля.

Для скасування звукового поля

Натискайте повторно **SOUND FIELD** для вибору [FLAT].

Для вибору режиму Virtual Football

Ви можете пережити відчуття присутності на стадіоні під час трансляції футбольного матчу.

Майте на увазі, що ви можете вибрати режим Virtual Football тільки при використанні функції AUDIO IN.

Натискайте повторно **SOUND FIELD** під час перегляду трансляції футбольного матчу.

- [ON NARRATION]: Ви можете насолоджуватися захоплюючим відчуттям присутності на футбольному стадіоні з бурхливими оплесками вболівальників.
- [OFF NARRATION]: Ви можете насолоджуватися більш захоплюючим відчуттям присутності на футбольному стадіоні, зменшивши рівень гучності коментатора на додаток до посилення оплесків вболівальників.

Примітка

- Якщо при виборі [OFF NARRATION] ви будете чути неприродні звуки, рекомендується вибрати [ON NARRATION].
- Ця функція не підтримує монофонічний звук.

Для створення власного звукового ефекту

Ви можете збільшити або зменшити рівні певних частотних діапазонів, а потім зберегти настройку в пам'яті як [CUSTOM EQ].

1. Натисніть **OPTIONS**.
На дисплеї з'явиться меню опцій.
2. Натискайте повторно **↑ / ↓** для вибору [CUSTOM EQ], а потім натисніть **□** (введення).
3. Натискайте повторно **↑ / ↓** для регулювання рівня еквайзера або настройки об'ємного звучання, а потім натисніть **□** (введення).
4. Повторіть пункт 3 для регулювання рівня інших частотних діапазонів та ефекту об'ємного звучання.
Для виходу з меню опцій натисніть **OPTIONS**.

Для вибору настройки індивідуального еквайзера

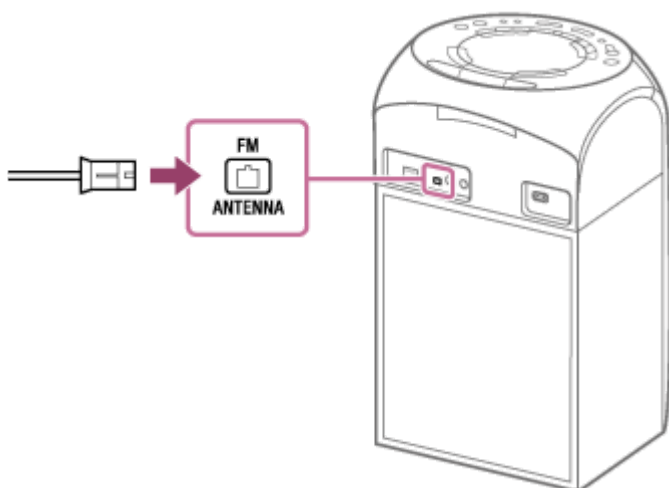
Натискайте повторно **SOUND FIELD** для вибору [CUSTOM EQ].

Домашня аудіосистема
MHC-V02

Прослуховування FM-радіо

Перед прослуховуванням FM-радіо вам необхідно підключити дротову FM-антену (зовнішню) (додається) до роз'єму FM ANTENNA на системі і налаштувати її на FM-радіостанцію, яку ви хочете прослуховувати.

- 1 Підключіть дротову FM-антену (зовнішню) до роз'єму FM ANTENNA на системі.



Розтягніть антену (зовнішню) горизонтально. Тримайте антену (зовнішню) подалі від шнура живлення змінного струму (мережевого шнура) і кабелю USB, щоб уникнути появи перешкод.

- 2 Натискайте повторно FUNCTION для вибору [TUNER FM].

- 3 Утримуйте натиснутою TUNING +/- доти, доки частота не почне змінюватися на дисплеї.

Сканування автоматично зупиниться після того, як завершиться налаштування на станцію. На дисплеї висвітлиться [ST] (тільки для стереофонічних FM-програм).

Підказка

- Для зменшення статичного шуму на слабкій стереофонічній FM-станції натискайте повторно REPEAT/FM MODE доти, доки на дисплеї не згасне [ST]. Стереоефект буде втрачено, проте прийом поліпшиться.

Пов'язані розділи

- [Попереднє встановлення радіостанцій](#)

Домашня аудіосистема
MHC-V02

Попереднє встановлення радіостанцій

Ви можете зберігати до 20 FM-станцій як обрані станції.

1 Виконайте налаштування на станцію, яку потрібно попередньо встановити. (Див. [Прослуховування FM-радіо.](#))

2 Натисніть TUNER MENU.

3 Натискайте повторно **▲** / **▼** для вибору потрібного попередньо встановленого номера, а потім натисніть **⊞** (введення).

На дисплеї з'явиться [COMPLETE] і станцію буде збережено.

Якщо для іншої станції вже призначено вибраний попередньо встановлений номер, ту станцію буде замінено на нову станцію.

Для прослуховування попередньо встановленої станції

Натискайте повторно PRESET +/- для вибору потрібного попередньо встановленого номера.

Домашня аудіосистема
MHC-V02

Що можна робити за допомогою «Sony | Music Center»

Застосунок «Sony | Music Center» призначений для керування аудіопристроями Sony, сумісними з «Sony | Music Center», за допомогою смартфона/iPhone.

Докладніше про «Sony | Music Center» див. за наступною URL-адресою:

<https://www.sony.net/smcqa/>

Операції, які можуть виконуватися на системі за допомогою «Sony | Music Center»

- Відтворення музичних файлів, розміщених на пристрої, наприклад смартфоні, iPhone, пристрої USB
- Налаштування на FM-станцію і попереднє встановлення станцій
- Зміна настройок звуку і MEGA BASS
- Налаштування таймера сну
- Налаштування режиму ілюмінації
- Включення/виключення функції голосової вказівки
- Групування з іншими аудіосистемами (функція Speaker Add / функція Бездротова Party Chain)

тощо

Підказка

- Можливості керування за допомогою «Sony | Music Center» відрізняються залежно від підключеного пристрою. Технічні характеристики та дизайн застосунку можуть змінюватися без попередження.
- Обов'язково використовуйте найостаннішу версію застосунку.

Пов'язані розділи

- [Встановлення «Sony | Music Center»](#)

Домашня аудіосистема
MHC-V02

Встановлення «Sony | Music Center»

Встановіть «Sony | Music Center» на смартфон, iPhone тощо з App Store або з Google Play.

- 1 Завантажте «Sony | Music Center» з Google Play або App Store і встановіть його.



Sony Music Center



- 2 Після завершення встановлення запустіть «Sony | Music Center».

Підказка

- Залежно від вашого контракту для завантаження застосунку може знадобитися оплата послуг зв'язку.

Пов'язані розділи

- [Що можна робити за допомогою «Sony | Music Center»](#)

Домашня аудіосистема
MHC-V02

Що можна робити за допомогою «Fiestable»

«Fiestable» являє собою застосунок для керування аудіоприроями Sony, сумісними з «Fiestable», зі смартфонів, iPhone тощо.

Операції, які можуть виконуватися на системі за допомогою «Fiestable»

- Karaoke
Ви можете активувати різні функції Karaoke.
- Motion Control
Ви можете керувати системою, хитаючи смартфон, iPhone тощо.
- Voice Control
Ви можете керувати системою, промовляючи попередньо встановлені голосові команди в мікрофон смартфона/iPhone.
- Party Light
Ви можете встановити функцію підсвічування.

Підказка

- Можливості керування за допомогою «Fiestable» відрізняються залежно від підключеного пристрою. Технічні характеристики та дизайн застосунку можуть змінюватися без попередження. Обов'язково використовуйте найостаннішу версію застосунку.

Пов'язані розділи

- [Встановлення «Fiestable»](#)

Домашня аудіосистема
MHC-V02

Встановлення «Fiestable»

Встановіть «Fiestable» на смартфон, iPhone тощо з Google Play або з App Store.

- 1 Завантажте «Fiestable» з Google Play або App Store і встановіть його.



- 2 Після завершення встановлення запустіть «Fiestable» з екрана «Sony | Music Center».



Пов'язані розділи

- [Встановлення «Sony | Music Center»](#)
- [Що можна робити за допомогою «Fiestable»](#)

Домашня аудіосистема
MHC-V02

Використання Voice Control через «Fiestable»

Ви можете керувати системою, промовляючи попередньо встановлені голосові команди, які з'являються на екрані смартфона/iPhone.

Примітка

- Підтримуються наступні мови:
Англійська/бразильська португальська/французька/німецька/італійська/польська/російська/іспанська
- Якщо в смартфоні/iPhone встановлено мову, яка не підтримується, список попередньо встановлених голосових команд буде відображатися англійською мовою.

1 Встановіть з'єднання по BLUETOOTH між системою і смартфоном/iPhone.

Переконайтесь у тому, що смартфон/iPhone підключено до Інтернету.

2 Запустіть «Sony | Music Center» і торкніться значка «Fiestable».

3 Торкніться [Voice Control via Fiestable].

Попередньо встановлені голосові команди з'являться на екрані застосунку.

4 Торкніться значка мікрофона на екрані застосунку.

Систему буде приглушено. Говоріть у мікрофон смартфона/iPhone. Ваш голос буде відправлено до онлайнної служби перетворення мови в текст. Після завершення перетворення команду буде відправлено назад у систему. Приглушення буде скасовано і система відреагує відповідно до команди.

Примітка

- Voice Control через «Fiestable» не працює в наступних випадках:
 - Включено вбудовану демонстрацію звуку.
 - При відкриванні кришки диска.
 - Під час операцій пересилання по USB або видалення.
 - Якщо онлайнна служба перетворення мови в текст недоступна, завершена або з'єднання не встановлено.
 - Якщо мікрофон смартфона/iPhone використовується іншим застосунком.

Пов'язані розділи

- [Сполучення і підключення до пристроїв BLUETOOTH](#)

Домашня аудіосистема
MHC-V02

Створення атмосфери підсвічування вечірки за допомогою «Fiestable»

Ви можете синхронізувати підсвічування екрана і спалах кількох смартфонів/iPhone за допомогою цієї функції.

- 1 Увімкніть ілюмінацію системи.
- 2 Розпочніть відтворення музики.
- 3 Включіть функцію BLUETOOTH на смартфоні/iPhone.

Примітка

- З'єднання по BLUETOOTH не потрібне, якщо ви не використовуєте кілька систем. Якщо ви хочете синхронізувати свій смартфон/iPhone з конкретною системою, встановіть з'єднання по BLUETOOTH між смартфоном/iPhone і цією системою.
Інакше перейдіть до пункту 4 і ваш смартфон/iPhone буде синхронізуватися з найближчою системою.
- Не забудьте включити службу визначення місцезнаходження на вашому смартфоні/iPhone.

- 4 Запустіть «Fiestable» і торкніться «Party Light via Fiestable».

Підсвічування екрана і спалах усіх смартфонів/iPhone будуть синхронно мигати.

Пов'язані розділи

- [Насолодження музикою з ілюмінацією \(Speaker Light\)](#)

Домашня аудіосистема
MHC-V02

Спів під караоке

Ви можете насолоджуватися співом під караоке за допомогою функції Караоке.

- 1 Натискайте MIC/GUITAR LEVEL - на системі для зменшення рівня гучності мікрофона до мінімального рівня.**
- 2 Натискайте повторно GUITAR на системі для вибору [OFF].**
- 3 Підключіть мікрофон (не додається) до гнізда MIC/GUITAR на системі.**
- 4 Розпочніть відтворення музики і відрегулюйте гучність мікрофона.**
Натискайте повторно MIC ECHO для коригування ефекту відлуння.
- 5 Почніть співати під супровід музики.**

Примітка

- Якщо виникне мікрофонний ефект, система автоматично зменшить звук мікрофона на кілька секунд.
- Якщо мікрофонний ефект триває, зробіть наступне:
 - Перемістіть мікрофон подалі від системи.
 - Спрямуйте мікрофон в інший бік.
 - Натискайте повторно MIC/GUITAR LEVEL - на системі.
 - Натискайте повторно MIC ECHO для коригування рівня відлуння.
- Звук мікрофона не буде передаватися на пристрій USB під час пересилання через USB.
- Ви не можете регулювати рівень гучності мікрофона за допомогою VOL +/- . Натискайте повторно MIC/GUITAR LEVEL +/- на системі для регулювання рівня гучності мікрофона.
- При використанні функції Бездротова Party Chain або Speaker Add звук від мікрофона виводиться тільки через систему, до якої підключено мікрофон.
- У разі надзвичайно гучного звуку через мікрофон можливе його спотворення. Натискайте повторно MIC/GUITAR LEVEL - на системі для зменшення рівня гучності мікрофона.

Пов'язані розділи

- [Різні функції для караоке](#)

Домашня аудіосистема
MHC-V02

Різні функції для караоке

Ви можете використовувати різні функції для караоке.

Пом'якшення вокалу

Ви можете зменшити гучність вокалу в джерелі стереозвуку.

Для активації функції пом'якшення вокалу

Натискайте повторно VOCAL FADER для вибору [ON V , FADER].

Для скасування функції пом'якшення вокалу

Натискайте повторно VOCAL FADER для вибору [OFF].

Керування тональністю

Ви можете змінити тональність пісні, яку співаєте.

Для зміни тональності пісні

Натискайте KEY CONTROL **b** / **#** для підбору свого вокального діапазону.

Режим підрахунку очок

Функцію підрахунку очок (Режим підрахунку очок) можна використовувати тільки у разі підключення мікрофона. Ваша оцінка визначається за шкалою від 0 до 99 шляхом порівняння вашого голосу з джерелом музики.

Для підрахунку очок вашого співу

1. Розпочніть відтворення музики.
2. Натисніть SCORE перед виконанням пісні.
3. Після співу протягом більше однієї хвилини знову натисніть SCORE, щоб побачити свою оцінку.

Відлуння мікрофона

Ви можете додати ефект відлуння до свого голосу під час співу в мікрофон.

Для додавання ефекту відлуння

Натискайте повторно MIC ECHO для коригування ефекту відлуння.

Пов'язані розділи

- [Спів під караоке](#)

Домашня аудіосистема
MHC-V02

Використання голосової вказівки

ВАЖЛИВО: ГОЛОСОВА ВКАЗІВКА ДЛЯ ЦЬОЇ СИСТЕМИ ДОСТУПНА ТІЛЬКИ АНГЛІЙСЬКОЮ МОВОЮ.

- 1 Натисніть **OPTIONS**.
- 2 Натискайте повторно **↑ / ↓** для вибору **[VOICE GUIDANCE]**, а потім натисніть **+** (введення).
- 3 Натискайте повторно **↑ / ↓** для вибору **[ON]**, а потім натисніть **+** (введення).

Активується голосова вказівка.

Для виходу з меню опцій натисніть **OPTIONS**.

Залежно від стану системи голосові вказівки виводяться системою наступним чином:

- При налаштуванні системи в режим сполучення: «BLUETOOTH pairing»
- При підключенні до пристрою BLUETOOTH: «BLUETOOTH connected»
- При відключенні від пристрою BLUETOOTH: «BLUETOOTH disconnected»
- При завершенні налаштувань для функції Speaker Add: «Double mode»
- При налаштуванні режиму виводу під час функції Speaker Add: «Left/Right/Double mode»

Для деактивації голосової вказівки

Виберіть **[OFF]** у пункті **3**.

Примітка

- Рівень гучності голосової вказівки змінюється відповідно до рівня гучності системи. Однак у деяких випадках рівень гучності голосової вказівки може не змінюватися.
- У деяких випадках може виникати затримка під час виведення голосової вказівки або голосова вказівка може не працювати.

Домашня аудіосистема
MHC-V02

Прослуховування вбудованої демонстрації звуку

Утримуйте натиснутою ► (відтворення) на системі більше 2 секунд.
Буде відтворено вбудовану демонстрацію звуку.

Щоб зупинити демонстрацію

Натисніть ■ (стоп) на системі.

Домашня аудіосистема
MHC-V02

Насолодження звуком гітари

Ви можете прослуховувати звучання гітари (не додається), підключивши гітару до гнізда MIC/GUITAR на системі. Крім того, ви можете змінити звучання гітари, вибравши гітарний ефект.

- 1 Натискайте повторно MIC/GUITAR LEVEL – на системі для зменшення рівня гучності гітари.**
- 2 Використовуйте кабель інструмента (не додається) для підключення гітари до гнізда MIC/GUITAR.**
- 3 Натискайте повторно GUITAR на системі для вибору гітарного ефекту, який потрібно застосувати.**
 - [CLEAN]: Оригінальний звук гітари. Рекомендується для електричної гітари або електроакустичної гітари.
 - [O \ DRIVE]: Спотворений звук, схожий на перенавантажений гітарний підсилювач. Рекомендується для електричної гітари.
 - [BASS]: Оригінальний звук гітари. Рекомендується для бас-гітари.
- 4 Розпочніть грати на гітарі та відрегулюйте гучність гітари.**

Звук гітари виводитиметься через систему.

Для виключення режиму гітари


Натискайте повторно GUITAR на системі для вибору [OFF].

Примітка

- При використанні електроакустичної гітари з ефектом [O \ DRIVE] може виникнути мікрофонний ефект. Натискайте повторно MIC/GUITAR LEVEL - на системі для зменшення гучності гітари. Або переключіться на інший гітарний ефект.
- Перед відключенням гітари від системи натискайте повторно MIC/GUITAR LEVEL - на системі для зменшення гучності гітари.

Домашня аудіосистема
MHC-V02

Пересилання музичних творів з диска

Ви можете пересилати музику з диска (тільки диск AUDIO CD або MP3) на пристрій USB, підключений до порту  (USB) на системі.

Пересилання файлів даною системою виконується в аудіоформаті MP3.

Примітка стосовно контенту з захистом від копіювання

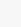
Використання музичних творів, що пересилаються, обмежено тільки приватним користуванням. Використання музичних творів поза цим обмеженням потребує дозволу власників авторських прав.

Примітка

- Не витягуйте пристрій USB під час операції пересилання. Це може призвести до спотворення даних на пристрої USB або пошкодити сам пристрій USB.
- Файли MP3 пересилаються з тим самим бітрейтом, що й оригінальні файли.
- При пересиланні з AUDIO CD можна вибрати бітрейт перед пересиланням.
- Якщо кришку диска відкрито, операція пересилання по USB заборонена.

1 Підключіть переносний пристрій USB до порту (USB).

Примітка

- Ви можете використовувати адаптер USB (не додається) для підключення пристрою USB до системи, якщо пристрій USB неможливо вставити в порт  (USB).

2 Натисніть **OPTIONS**.

На дисплеї з'явиться меню опцій.

3 Натискайте повторно / для вибору **[BIT RATE]**, а потім натисніть (введення).


4 Натискайте повторно / для вибору потрібного бітрейту, а потім натисніть (введення).

- [128 KBPS]: Закодовані файли MP3 мають менший розмір файла і нижчу якість аудіосигналу.
- [256 KBPS]: Закодовані файли MP3 мають більший розмір файла, але більш високу якість аудіосигналу.

Натисніть **OPTIONS** для виходу з меню.

5 Натискайте повторно **FUNCTION** для вибору **[CD]**, а потім завантажте диск.

6 Підготуйте джерело звуку.

- Синхронне пересилання: Пересилання всіх доріжок або файлів MP3 з диска на пристрій USB. Якщо система автоматично почне відтворення, двічі натисніть  (стоп), щоб повністю зупинити відтворення.

У разі зупинення відтворення натискайте повторно PLAY MODE для вибору потрібного режиму відтворення.

Примітка

- Якщо пересилання даних почалося при довільному відтворенні або повторному відтворенні, вибраний режим відтворення автоматично зміниться на звичайне відтворення.
- Пересилання REC1: Пересилання однієї доріжки або файла MP3 під час відтворення. Виберіть доріжку або файл MP3, який потрібно переслати, а потім почніть відтворення.

7 Натисніть REC TO USB.

На дисплеї з'явиться [PUSH ENTER].


8 Натисніть (зведення).

Почнеться пересилання, а потім на дисплеї з'явиться [DO NOT REMOVE]. Не витягуйте пристрій USB до завершення пересилання.

Після завершення пересилання система виконає наступні дії:

- Синхронне пересилання:
Диск автоматично зупиниться.
- Пересилання REC1:
Продовжиться відтворення наступної доріжки або файлу на диску.

Щоб зупинити пересилання

Натисніть  (стоп).

Примітка

- Ви не можете переслати файли MP3 з відформатованого диска UDF (універсальний дисковий формат) на пристрій USB.
- Під час пересилання звук не виводиться.
- Інформація CD-TEXT не пересилається до створених файлів MP3.
- Пересилання зупиниться автоматично, якщо:
 - на пристрої USB під час пересилання закінчився вільний простір.
 - кількість аудіофайлів або папок на пристрої USB досягло межі, яку апарат може розпізнати.
- Якщо папка або файл, які ви намагаєтеся переслати, вже існують на пристрої USB з тим самим іменем, після імені додається порядковий номер без перезапису оригінальної папки або файлу.
- Під час пересилання неможливо виконувати такі операції:
 - Вибір іншої доріжки чи файлу.
 - Призупинення відтворення або пошук потрібного місця на доріжці або файлі.
 - Зміна функції.
- При пересиланні музики в WALKMAN® за допомогою програми «Media Manager for WALKMAN» обов'язково виконуйте пересилання у форматі MP3.

- При підключенні WALKMAN® до системи переконайтесь у тому, що після підключення індикація [Creating Library] або [Creating Database] на WALKMAN® зникла.

Правила створення папок і файлів

Максимальна кількість файлів MP3, які можна створити.

- 9999 папок
- 999 файлів у папці
- 999 файлів у папці REC1-CD або REC1-MP3

Залежно від конфігурації файлів або папок ці кількості можуть відрізнятися.

При пересиланні на пристрій USB створюється папка [MUSIC] безпосередньо під [ROOT]. Папки і файли створюються всередині папки [MUSIC] відповідно до методу і джерела пересилання наступним чином:

Синхронне пересилання

- При пересиланні всіх доріжок з AUDIO CD
Ім'я папки: [CDDA0001]*
Ім'я файла: [TRACK001]*
- При пересиланні файлів MP3 з диска
Ім'я папки: Таке саме, як і на джерелі
Ім'я файла: Таке саме, як і на джерелі

Пересилання REC1

- При пересиланні доріжки з AUDIO CD
Ім'я папки: [REC1-CD]
Ім'я файла: [TRACK001]*
- При пересиланні файла MP3 з диска
Ім'я папки: [REC1-MP3]
Ім'я файла: Таке саме, як і на джерелі


* Після цього папкам і файлам послідовно присвоюються номери.

Видалення аудіофайлів або папок на пристрої USB

Ви можете видаляти аудіофайли або папки на пристрої USB, підключеному до системи.

- 1 Натискайте повторно FUNCTION для вибору [USB].**
- 2 Натискайте повторно ◀◀ (попередній) або ▶▶ (наступний) для вибору аудіофайла, який потрібно видалити.**
На дисплеї з'явиться номер доріжки.
- 3 Коли відтворення зупинено, натисніть OPTIONS.**
На дисплеї з'явиться меню опцій.
- 4 Натискайте повторно ▲ / ▼ для вибору [ERASE], а потім натисніть + (введення).**
- 5 На дисплеї з'явиться ім'я файлу, потім натисніть + (введення).**
На дисплеї з'являться [TRACK ERASE] і [PUSH ENTER].
Для скасування операцій видалення натисніть ■ (стоп).
- 6 Натисніть + (введення).**
На дисплеї з'явиться [COMPLETE].
Якщо після видалення немає жодного файлу, на дисплеї з'явиться [NO MUSIC].
Для виходу з меню опцій натисніть OPTIONS.

Для видалення папки

1. Натискайте повторно FUNCTION для вибору [USB].
2. Натискайте повторно  (папка) -/+ для вибору аудіофайла, який потрібно видалити.
На дисплеї з'явиться номер доріжки.
3. Коли відтворення зупинено, натисніть OPTIONS.
На дисплеї з'явиться меню опцій.
4. Натискайте повторно ▲ / ▼ для вибору [ERASE], а потім натисніть + (введення).
5. На дисплеї з'явиться ім'я папки, потім натисніть + (введення).
На дисплеї з'являться [FOLDER ERASE] і [PUSH ENTER].
Для скасування операцій видалення натисніть ■ (стоп).
6. Натисніть + (введення).
На дисплеї з'явиться [COMPLETE].
Якщо після видалення немає жодного файлу, на дисплеї з'явиться [NO MUSIC].
Для виходу з меню опцій натисніть OPTIONS.

Примітка

- Ви можете видалити тільки підтримуваний аудіофайл, файл формату MP4 і файл формату 3GP.
- Якщо вибрано довільне відтворення, видаляти аудіофайли або папки неможливо. Перед видаленням встановіть режим звичайного відтворення.
- Не витягуйте пристрій USB під час операцій видалення.

Домашня аудіосистема
MHC-V02

Використання таймера сну

Система автоматично вимкнеться через попередньо встановлений час.

- 1 Натискайте повторно SLEEP для вибору потрібного часу.

Для скасування таймера сну

Натискайте повторно SLEEP для вибору [OFF].

Підказка

- Для перевірки часу, який залишився до вимкнення системи, натисніть SLEEP.

Домашня аудіосистема
MHC-V02

Про індикатори

Індикатор BLUETOOTH

Висвічується	З'єднання по BLUETOOTH встановлено.
Швидко мигає	Система перейшла в режим сполучення.
Повільно мигає	Система очікує пристрою BLUETOOTH для підключення.

Пов'язані розділи

- [Насолодження бездротовим відтворенням за допомогою кількох аудіосистем \(функція Бездротова Party Chain\)](#)

Домашня аудіосистема
MHC-V02

Оновлення попередньо встановленого програмного забезпечення

У майбутньому програмне забезпечення цієї системи може бути оновлено. Ви можете оновити попередньо встановлене програмне забезпечення системи з веб-сайта підтримки. Виконайте онлайн-інструкції для оновлення програмного забезпечення.

Пов'язані розділи

- [Веб-сайти підтримки покупців](#)

Домашня аудіосистема
MHC-V02

Веб-сайти підтримки покупців

Для отримання інформації про систему ви можете перейти до наступних веб-сайтів підтримки покупців.

- Для користувачів в Америці:
<https://www.sony.com/am/support>
- Для користувачів в Європі:
<https://www.sony.eu/support>
- Для користувачів в інших країнах/регіонах:
<https://www.sony-asia.com/support>

Домашня аудіосистема
MHC-V02

Що можна зробити для вирішення проблеми?

Якщо система не працює, як очікується, спробуйте виконати наступні пункти для вирішення проблеми.

- Знайдіть опис ознак проблеми в даному Довідка і спробуйте будь-які з перелічених методів усунення.
 - Виконайте перевстановлення системи. (Див. [Система не працює належним чином..](#))
 - Знайдіть інформацію з цієї проблеми на веб-сайті підтримки покупців.
 - Перейдіть до веб-сайтів підтримки, щоб отримати інформацію про систему.
-


Пов'язані розділи

- [Веб-сайти підтримки покупців](#)
- [Система не працює належним чином.](#)

Домашня аудіосистема
MHC-V02

Про повідомлення

Під час роботи на дисплеї може з'явитися або почати мигати одне з наступних повідомлень.

Повідомлення	Причина
CANNOT PLAY	Вставлено диск, який неможливо відтворити.
DATA ERROR	<ul style="list-style-type: none"> ● Файл створено у форматі, який не підтримується. ● Розширення файла не відповідає формату файла.
DEVICE ERROR	Пристрій USB неможливо розпізнати, або під'єднано невідомий пристрій.
DEVICE FULL	Пам'ять пристрою USB заповнена.
ERASE ERROR	Не вдалося видалити аудіофайли або папки на пристрої USB.
FATAL ERROR	Під час операції пересилання або видалення даних було від'єднано пристрій USB і можливо, його пошкоджено.
FOLDER FULL	Пересилання даних на пристрій USB неможливе, оскільки число папок досягло максимуму.
NoDEVICE	Немає підключеного пристрою USB або підключено пристрій, який не підтримується.
NO DISC	У системі немає диска.
NO MUSIC	На джерелі відтворення немає підтримуваних аудіофайлів.
NO SUPPORT	Підключено пристрій USB, який не підтримується, або ж пристрій USB підключено через USB-концентратор.
NOT USE	Була спроба виконати певну операцію за умов, коли ця операція заборонена.
OVER CURRENT	Виявлено надмірний струм через порт  (USB). Від'єднайте пристрій USB від порту. Докладніше див. На дисплеї з'являється [OVER CURRENT] .
PROTECT	Пристрій USB захищено від запису.
PUSH STOP	Ви намагалися виконати операцію, яка може бути виконана тільки при зупиненій системі.
READING	Система зчитує інформацію з диска або пристрою USB. Деякі операції недоступні.
REC ERROR	Пересилання даних не почалося, частково призупинено або не може бути виконано з інших причин.
TRACK FULL	Пересилання даних на пристрій USB неможливе, оскільки число файлів досягло максимуму.

Домашня аудіосистема
MHC-V02

Живлення не вмикається.

- Переконайтесь, що шнур живлення змінного струму (мережевий шнур) підключено до гнізда AC IN з заднього боку системи.
-
-

Пов'язані розділи

- [Підключення системи до електричної розетки](#)
- [Ввімкнення живлення](#)

Домашня аудіосистема
MHC-V02

Система перейшла в режим очікування.

- Це не є ознакою несправності. Система переходить у режим очікування автоматично приблизно через 15 хвилин за відсутності будь-яких операцій або вихідного аудіосигнала.
-

Пов'язані розділи

- [Функція автоматичного переходу в режим очікування](#)

Домашня аудіосистема
MHC-V02

Немає звуку.

- Відрегулюйте гучність.
 - Перевірте під'єднання додаткового обладнання, якщо таке є.
 - Увімкніть під'єднане обладнання.
 - Від'єднайте кабель живлення змінного струму (мережевий шнур), а потім знову під'єднайте його й увімкніть систему.
-

Пов'язані розділи

- [Підключення системи до електричної розетки](#)
- [Ввімкнення живлення](#)

Домашня аудіосистема
MHC-V02

Чутно сильне гудіння або шум.

- Перемістіть систему подалі від джерел перешкод.
- Підключіть систему до іншої штепсельної розетки.
- Встановіть на шнур живлення змінного струму (мережевий шнур) фільтр захисту від перешкод (не додається).
- Вимкніть розташоване поруч електричне обладнання.
- Коли система ввімкнена, може бути чутно шум вентиляторів охолодження системи. Це не є ознакою несправності.
- Перемістіть систему подалі від неонових вивісок чи флуоресцентного світла.

Домашня аудіосистема
MHC-V02

Пульт ДК не працює.

- Перевірте полярність батарейок.
 - Усуньте перешкоди між пультом ДК і системою.
 - Піднесіть пульт ДК ближче до системи.
 - Спрямуйте пульт ДК на датчик системи.
 - Замініть батарейки (R03/розміру AAA).
 - Перемістіть систему подалі від флуоресцентного світла.
-

Пов'язані розділи

- [Встановлення батарейок в пульт ДК](#)

Домашня аудіосистема
MHC-V02

При використанні будь-якого органа керування на системі з'являється [CHILD LOCK].

- Виключіть функцію блокування від дітей.
-
-

Пов'язані розділи

- [Відключення органів керування на системі \(Блокування від дітей\)](#)

Домашня аудіосистема
MHC-V02

Під час увімкнення системи чути клацання.

- Це робочий звук, який можна почути, наприклад, під час увімкнення або вимкнення системи. Це не є ознакою несправності.

Домашня аудіосистема

MHC-V02

Кришка диска не закривається.

- Завантажте диск правильно.

Домашня аудіосистема
MHC-V02

Відтворення не починається.

- Вставте диск етикеткою догори.
 - Протріть диск дочиста.
 - Завантажте диск ще раз.
 - Завантажте диск, який ця система може відтворити.
 - Вийміть диск і витріть із нього вологу, а потім залиште систему увімкненою на кілька годин, поки волога не випарується.
 - Вимкніть систему і повторно під'єднайте пристрій USB, а потім увімкніть систему.
 - Перевірте інформацію на веб-сайті стосовно сумісних пристроїв USB.
-

Пов'язані розділи

- [Ввімкнення живлення](#)
- [Вимкнення живлення \(Режим очікування\)](#)
- [Підключення до пристрою USB](#)

Домашня аудіосистема
MHC-V02

Переривається звук під час відтворення з диска.

- Протріть диск дочиста.
- Завантажте диск ще раз.
- Перемістіть систему в місце без вібрацій.
- Замініть диск на інший диск без дефектів.

Домашня аудіосистема
MHC-V02

Відтворення починається не з першої доріжки/файла.

- Встановіть режим звичайного відтворення.

- (Тільки CD)

На диску вибрано відновлення відтворення. Двічі натисніть ■ (стоп). Потім натисніть ► (відтворення), щоб почати відтворення.

Домашня аудіосистема
MHC-V02

Не вдається відтворити файли.

- Дані не зберігаються в підтримуваному форматі.
- Пристрої USB з форматом файлової системи, який відрізняється від FAT16 або FAT32, не підтримуються. Ця система підтримує FAT16 і FAT32, проте деякі пристрої USB можуть не підтримувати жодну з цих систем FAT. Докладніше див. інструкцію з експлуатації кожного пристрою USB або зверніться до виробника.
- Якщо використовується поділений пристрій USB, відтворити можна тільки файли в першому розділі.

Домашня аудіосистема
MHC-V02

Символи імені папки, назви доріжки, імені файла і ID3-тегу не відображаються належним чином.

- Версія ID3 інша, ніж версія 1 (1.0/1.1) або версія 2 (2.2/2.3).
- Дані, які зберігаються на пристрої USB, можуть бути пошкодженими, виконайте пересилання даних ще раз.
- Коди символів, які можуть відобразитися цією системою, наведено нижче:
 - Прописні літери (від A до Z)
 - Цифри (від 0 до 9)
 - Символи (< > * +, [] ¥ _)

Інші символи відображаються як [].

Домашня аудіосистема
MHC-V02

Відсутній звук під час відтворення з USB.

- Пристрій USB підключений неправильно. Вимкніть систему і повторно під'єднайте пристрій USB, потім увімкніть систему і перевірте, чи з'явилося на дисплеї [USB].

Пов'язані розділи

- [Ввімкнення живлення](#)
- [Вимкнення живлення \(Режим очікування\)](#)
- [Підключення до пристрою USB](#)
- [Прослуховування музики пристрою USB](#)

Домашня аудіосистема
MHC-V02

Під час відтворення з USB виникає шум, пропуск звуку або спотворений звук.

- Ви використовуєте пристрій USB, який не підтримується системою. Перевірте інформацію на веб-сайті стосовно сумісних пристроїв USB.
 - Вимкніть систему і повторно під'єднайте пристрій USB, а потім увімкніть систему.
 - Самі музичні дані містять шум, або ж звук спотворений. Шум міг з'явитися під час процесу пересилання даних. Видаліть файл і спробуйте виконати пересилання даних ще раз.
 - Бітрейт, який використовується при кодуванні аудіофайла, занадто низький. Відправте на пристрій USB аудіофайл з більш високим бітрейтом.
-

Пов'язані розділи

- [Вімкнення живлення](#)
- [Вимкнення живлення \(Режим очікування\)](#)
- [Підключення до пристрою USB](#)



Домашня аудіосистема
MHC-V02

Індикація [READING] відображається довше, ніж звичайно, або для початку відтворення потрібен тривалий час.

- Процес зчитування може займати багато часу в наступних випадках.
 - На пристрої USB багато папок або файлів.
 - Структура файлів занадто складна.
 - Занадто велика ємність пам'яті.
 - Внутрішня пам'ять фрагментована.



Домашня аудіосистема
MHC-V02

На дисплеї з'являється [NO FILE].

- Система перейшла в режим оновлення програмного забезпечення і всі органи керування (крім  (живлення)) відключені. Натисніть  (живлення) на системі для скасування оновлення програмного забезпечення.

Домашня аудіосистема
MHC-V02

На дисплеї з'являється [OVER CURRENT].

- Виявлена проблема з електричним струмом від порту  (USB).
 - Від'єднайте пристрій USB від порту.
Потім натисніть  (живлення), щоб система автоматично перезапустилась.
Переконайтеся у справності пристрою USB.
 - Якщо повідомлення на екрані зникло, але жодна з кнопок не працює, спробуйте перезапустити систему.

Якщо вищезазначені дії не вирішили проблему, зверніться до дилера Sony.

Пов'язані розділи

- [Вимкнення живлення \(Режим очікування\)](#)
- [Система не працює належним чином.](#)

Домашня аудіосистема
MHC-V02

Пристрій USB не розпізнано.

- Вимкніть систему і повторно під'єднайте пристрій USB, а потім увімкніть систему.
 - Пристрій USB не працює належним чином. Див. інструкцію з експлуатації пристрою USB стосовно вирішення цієї проблеми.
-
-

Пов'язані розділи

- [Ввімкнення живлення](#)
- [Вимкнення живлення \(Режим очікування\)](#)
- [Підключення до пристрою USB](#)

Пересилання даних завершується помилкою.

- Ви використовуєте пристрій USB, який не підтримується системою. Перевірте на веб-сайті інформацію про сумісні пристрої USB.
- Пристрій USB неправильно відформатовано. Див. інструкцію з експлуатації пристрою USB стосовно форматування.
- Вимкніть систему та від'єднайте пристрій USB. Якщо пристрій USB має перемикач живлення, вимкніть пристрій USB, а потім повторно ввімкніть після від'єднання його від системи. Потім виконайте пересилання даних ще раз.
- Якщо операції пересилання та видалення даних повторюються багато разів, файлова структура на пристрої USB стає фрагментованою. Див. інструкцію з експлуатації пристрою USB стосовно вирішення цієї проблеми.
- Під час пересилання даних було від'єднано пристрій USB або вимкнено живлення системи. Видаліть частково пересланий файл і виконайте пересилання ще раз. Якщо це не вирішить проблему, то можливо, пристрій USB несправний. Див. інструкцію з експлуатації пристрою USB стосовно вирішення цієї проблеми.

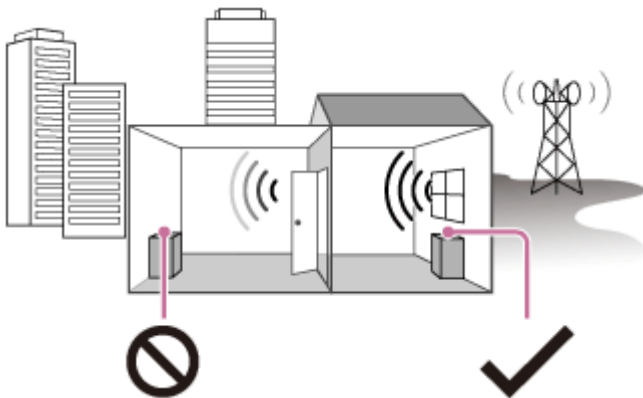
Домашня аудіосистема
MHC-V02

Неможливо видалити аудіофайли або папки на пристрої USB.

- Перевірте, чи не захищена від запису пам'ять пристрою USB.
- Під час операції видалення було від'єднано пристрій USB або вимкнено живлення системи. Видаліть частково стертий файл. Якщо це не вирішить проблему, то можливо, пристрій USB несправний. Див. інструкцію з експлуатації пристрою USB стосовно вирішення цієї проблеми.

Чути гучне гудіння або шум, або ж неможливо виконувати прийом станцій.

- Належним чином підключіть дротову FM-антену (зовнішню).
- Змініть положення антени та її орієнтацію, щоб отримати гарний прийом.
- Вимкніть розташоване поруч електричне обладнання.
- Прийом радіопередач може бути неможливий залежно від умов розповсюдження радіохвиль або розташування будівель у вашій місцевості.



Поганий прийом: Далеко від вікон, між будівлями тощо.



Гарний прийом: Поряд з вікнами тощо.

Домашня аудіосистема
MHC-V02

Шум під час стереофонічного FM-прийому.

- Для зменшення статичного шуму на слабкій стереофонічній FM-станції натискайте повторно REPEAT/FM MODE доти, доки на дисплеї не згасне [ST]. Стереоефект буде втрачено, проте прийом поліпшиться.
-
-

Пов'язані розділи

- [Прослуховування FM-радіо](#)

Домашня аудіосистема
MHC-V02

Не вдається виконати сполучення.

- Перемістіть пристрій BLUETOOTH ближче до системи.
 - Сполучення може бути неможливим, якщо поблизу системи знаходяться інші пристрої BLUETOOTH. У такому випадку вимкніть інші пристрої BLUETOOTH.
 - Перевірте правильність введення ключа доступу при виборі назви системи (цієї системи) на пристрої BLUETOOTH.
-

Пов'язані розділи

- [Сполучення і підключення до пристроїв BLUETOOTH](#)

Домашня аудіосистема
MHC-V02

Пристрою BLUETOOTH не вдається виявити цю систему, або на дисплеї з'явилося [BT OFF].

-
- Встановіть сигнал BLUETOOTH у [BT ON].
-
-

Пов'язані розділи

- [Включення або виключення сигналу BLUETOOTH](#)

Домашня аудіосистема
MHC-V02

Підключення неможливе.

- Пристрій BLUETOOTH, який ви спробували підключити, не підтримує профіль A2DP і не може бути підключений до системи.
 - Активуйте функцію BLUETOOTH пристрою BLUETOOTH.
 - Встановіть з'єднання з пристрою BLUETOOTH.
 - Реєстраційну інформацію про сполучення видалено.
Виконайте операцію сполучення ще раз.
-

Пов'язані розділи

- [Сполучення і підключення до пристроїв BLUETOOTH](#)

Домашня аудіосистема
MHC-V02

Не вдається підключити до системи iPhone/iPod.

- Система сумісна з iOS 10.0 або більш пізньою версією.

Домашня аудіосистема
MHC-V02

Спостерігаються пропуски або пульсації звуку, або втрачається з'єднання.

- Система та пристрій BLUETOOTH знаходяться занадто далеко одне від одного.
 - За наявності перешкод між системою і пристроєм BLUETOOTH усуньте перешкоди або уникайте їх.
 - За наявності поблизу обладнання, яке генерує електромагнітне випромінювання, наприклад пристрій бездротової локальної мережі, інший пристрій BLUETOOTH або мікрохвильова піч, перемістіть їх подалі.
 - Виберіть опцію відповідного аудіокодека.
-

Пов'язані розділи

- [Вибір якості відтворення потокового аудіосигналу по BLUETOOTH \(кодека\)](#)

Домашня аудіосистема
MHC-V02

Звук із пристрою BLUETOOTH не прослуховується на цій системі.

- Спочатку збільшіть гучність на пристрої BLUETOOTH, а потім відрегулюйте гучність за допомогою VOL +/-.

Домашня аудіосистема
MHC-V02

Чути сильний гул, шум або спотворений звук.

- За наявності перешкод між системою і пристроєм BLUETOOTH усуньте перешкоди або уникайте їх.
- За наявності поблизу обладнання, яке генерує електромагнітне випромінювання, наприклад пристрій бездротової локальної мережі, інший пристрій BLUETOOTH або мікрохвильова піч, перемістіть їх подалі.
- Зменшіть гучність на підключеному пристрої BLUETOOTH.

Домашня аудіосистема
MHC-V02

Voice Control не працює належним чином.

- Говоріть ближче до мікрофона смартфона/iPhone.
- Говоріть чіткіше і повільніше.
- Зменшіть навколишній шум.

4-748-047-21(2) Copyright 2019 Sony Corporation

Домашня аудіосистема
MHC-V02

Пристрій BLUETOOTH не вдається підключити до системи під час роботи функції Бездротова Party Chain.

- Після підключення всіх систем виконайте операції сполучення і підключення пристрою BLUETOOTH до Господаря вечірки.

Пов'язані розділи

- [Насолодження бездротовим відтворенням за допомогою кількох аудіосистем \(функція Бездротова Party Chain\)](#)
- [Завершення роботи функції Бездротова Party Chain](#)

Домашня аудіосистема
MHC-V02

Пристрій BLUETOOTH не вдається підключити до системи під час роботи функції Speaker Add.

-
- Після підключення двох систем однакової моделі виконайте операції сполучення і підключення пристрою BLUETOOTH до Господаря вечірки.

Домашня аудіосистема
MHC-V02

Відсутній звук мікрофона.

- Відрегулюйте рівень гучності мікрофона.
- Переконайтесь у тому, що мікрофон правильно підключено до гнізда MIC/GUITAR на системі.
- Переконайтесь у тому, що мікрофон увімкнено.

Домашня аудіосистема
MHC-V02

Виник акустичний зворотній зв'язок.

- Зменшіть гучність.
- Перемістіть мікрофон і гітару подалі від системи або спрямуйте мікрофон в інший бік.

Домашня аудіосистема
MHC-V02

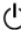
Під час відтворення втрачається стереоефект звуку.

- Виключіть пом'якшення вокалу.
- Переконайтесь, що систему підключено належним чином.

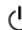
Домашня аудіосистема
MHC-V02

Система не працює належним чином.

Перевстановіть систему до заводських налаштувань за умовчанням.
Скористайтеся кнопками на системі для виконання цієї операції.

- 1 Від'єднайте шнур живлення змінного струму (мережевий шнур) від системи, а потім під'єднайте його знову.**
- 2 Натисніть  (живлення), щоб увімкнути систему.**
- 3 Утримуйте натиснутими GUITAR і MEGA BASS приблизно 3 секунди.**

На дисплеї з'явиться [RESET].

Після завершення перевстановлення система автоматично перезавантажиться. Натисніть  (живлення), щоб увімкнути систему.

Усі виконані користувачем налаштування, наприклад реєстраційна інформація про сполучення, будуть перевстановлені до заводських налаштувань за умовчанням.