

Heimkinosystem  
BRAVIA Theatre Quad



Modell: YY2080C

**Installieren der Anwendung auf Ihrem Smartphone und Befolgen der Anweisungen in der Anwendung zur Einrichtung der Lautsprecheranlage**

**Nutzen Sie zum Einrichten der Lautsprecheranlage unbedingt die Anwendung, auch beim Anschließen der optionalen Lautsprecher.**



Aktualisieren Sie die Software der Lautsprecheranlage und der App „Sony | BRAVIA Connect“ auf die aktuellen Versionen, um die Lautsprecheranlage mit allen verfügbaren Funktionen und verbesserter Leistung zu verwenden.

HT-A9M2

Verwendung/Teile und Bedienelemente

[Informationen zur App, die zur Verwendung der Lautsprecheranlage erforderlich ist](#)

[Geräte, die mit der Lautsprecheranlage verbunden sind](#)

## [Informationen zur Hilfe](#)

### Teile und Bedienelemente

- [Steuergerät](#)
- [Lautsprecher](#)
- [Mitgelieferte Fernbedienung](#)
- [Fernbedienungsbildschirm der App](#)

### Ersteinrichtung

#### Installieren der Lautsprecheranlage

- [Installieren des Steuergeräts und der Lautsprecher](#)
- [Installation der Lautsprecher auf einem Fernsehständer oder Möbel](#)
- [Montage der Lautsprecher an der Wand](#)

#### [Anschließen an ein Fernsehgerät](#)

#### [Wenn das Fernsehgerät über eine S-CENTER SPEAKER IN-Buchse verfügt](#)

#### [Anschließen an ein AV-Gerät](#)

#### [Anschließen an eine Netzsteckdose](#)

#### [Ersteinrichtung mit der App „Sony | BRAVIA Connect“](#)

#### [Wenn sich die Lautsprecher nicht richtig verbinden](#)

### Wiedergabe von Musik/Ton

#### [Wiedergabe des Fernsehgeräts](#)

#### [Wiedergabe des Tons vom angeschlossenen AV-Gerät](#)

#### [Einstellen der Tonqualität](#)

#### Wiedergabe von Musik/Ton mit der BLUETOOTH®-Funktion

- [Musikwiedergabe nach dem ersten Pairing mit einem BLUETOOTH-Gerät](#)
- [Musikwiedergabe von einem BLUETOOTH-Gerät, mit dem ein Pairing erfolgte](#)

#### [Aktivieren oder Deaktivieren der Drahtlosfunktion](#)

#### Hören von 360 Reality Audio

- [Informationen zu 360 Reality Audio](#)
- [Wiedergabe von 360 Reality Audio-Inhalt vom angeschlossenen AV-Gerät](#)

#### Hören von Musik über ein Netzwerk

[Verwenden von Spotify](#)

---

[Verwenden von AirPlay](#)

---

Verwenden der Lautsprecheranlage parallel mit einem Fernsehgerät

[Bedienen der Lautsprecheranlage parallel zu einem Fernsehgerät \(Steuerung für HDMI\)](#)

---

[Bedienen der Lautsprecheranlage parallel zu einem Fernsehgerät, das mit der „BRAVIA Sync“-Funktion kompatibel ist](#)

---

Ändern der Einstellungen mit der App

[\[Drahtloser Lautsprecher-Verbindungseinstellungen\]](#)

---

[\[Sound-Einstellungen\]](#)

---

[\[HDMI-Einstellungen\]](#)

---

[\[Bluetooth-Einstellungen\]](#)

---

[\[Systemeinstellungen\]](#)

---

[\[Netzwerkeinstellungen\]](#)

---

[\[Einfaches Setup\]](#)

---

[\[Software-Update\]](#)

---

[Stromsparen im Standbymodus](#)

---

Störungsbehebung

[Störungsbehebung](#)

---

[Zurücksetzen der Lautsprecheranlage](#)

---

Zusätzliche Informationen

[Technische Daten](#)

---

[Unterstützte Audioformate](#)

---

[Unterstützte HDMI-Videoformate](#)

---

[Markenzeichen](#)

---

[Lizenzen](#)

---

[Hinweise zur Verwendung](#)

---

[Kundensupport-Website](#)

---

## Informationen zur App, die zur Verwendung der Lautsprecheranlage erforderlich ist

Verwenden Sie ein Smartphone, auf dem die App „Sony | BRAVIA Connect“ installiert ist, um die Ersteinrichtung durchzuführen sowie die Lautsprecheranlage zu bedienen und ihre Einstellungen zu konfigurieren.

Nutzen Sie zum Einrichten der Lautsprecheranlage unbedingt die Anwendung, auch beim Anschließen der optionalen Lautsprecher.

Installieren Sie die App „Sony | BRAVIA Connect“ auf dem Smartphone.



Für die Bedienung der Lautsprecheranlage ist eine Internetverbindung erforderlich.

Verbinden Sie zur Bedienung der Lautsprecheranlage das Smartphone, auf dem die App installiert ist, mit dem gleichen Netzwerk wie die Lautsprecheranlage.

Mit der App können Sie die folgenden Bedienvorgänge und die Einrichtung ausführen.

- Ersteinrichtung der Lautsprecheranlage einschließlich Netzwerkverbindung, Optimierung des Raumklangs usw.
- Bedienvorgänge wie die Lautstärkeanpassung, Eingangsauswahl usw.
- Ändern der Einstellungen der Lautsprecheranlage in die gewünschten Einstellungen
- Verbinden der mitgelieferten Lautsprecher und des optionalen Subwoofers und Ausführung der Ersteinrichtung
- Aktualisieren der Software für die Lautsprecheranlage auf die aktuelle Version
- Überprüfen der Support-Informationen und der aktuellen Informationen zu Aktualisierungen

Die mitgelieferte Fernbedienung kann nur verwendet werden, um Bedienvorgänge und Einstellungen vorzunehmen, die beim Betrachten von Inhalten häufig verwendet werden.

### Hinweis

- Zur Verwendung der App sind ein Konto und eine Anmeldung erforderlich.
- Wenn Sie die App oder die Lautsprecheranlage länger als 30 Tage nicht verwenden, müssen Sie die Lautsprecheranlage möglicherweise erneut in der App registrieren.

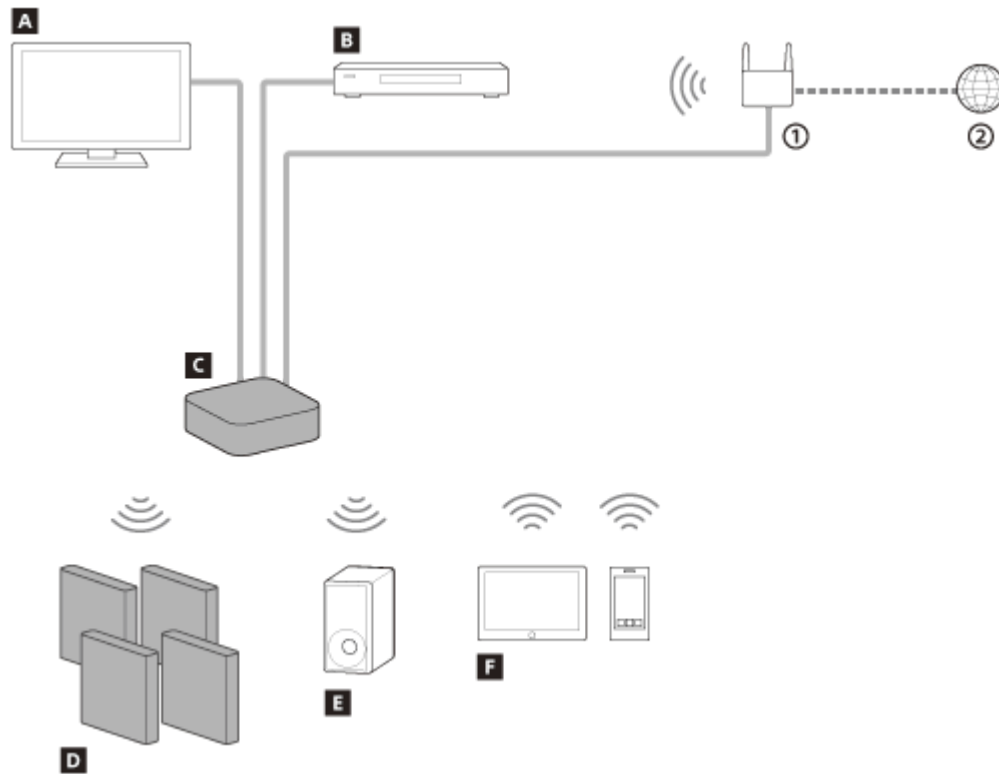
### Verwandtes Thema

- [Mitgelieferte Fernbedienung](#)
- [Fernbedienungsbildschirm der App](#)

TP1001054427

## Geräte, die mit der Lautsprecheranlage verbunden sind

Die Lautsprecheranlage unterstützt objektbasierte Audioformate wie Dolby Atmos und DTS:X.



- ① WLAN-Router
- ② Internet

### A Fernsehgerät

Sie können mit der Lautsprecheranlage Fernsehton wiedergeben, indem Sie das Steuergerät und das Fernsehgerät über ein HDMI-Kabel verbinden.

[Wiedergabe des Fernsehgeräts](#)

### B AV-Gerät (Blu-ray-Disc™-Player, Set-Top-Box, Kabelbox, Satellitenbox, Spielekonsole usw.)

Sie können mit der Lautsprecheranlage den Ton von AV-Geräten wiedergeben, indem Sie das Steuergerät und das AV-Gerät über ein HDMI-Kabel verbinden.

Die Lautsprecheranlage kann auch den Ton eines AV-Geräts wiedergeben, das mit dem Fernsehgerät verbunden ist.

[Wiedergabe des Tons vom angeschlossenen AV-Gerät](#)

### C Steuergerät

Schließen Sie ein Fernseh- oder AV-Gerät an, um Ton über die drahtlos verbundenen Lautsprecher wiedergeben.

### D Mitgelieferte Lautsprecher

Stellen Sie eine drahtlose Verbindung mit dem Steuergerät her, um den Ton der Lautsprecheranlage wiederzugeben.

### E Optionaler Subwoofer

Mithilfe der App können optionale Subwoofer mit der Lautsprecheranlage verbunden und konfiguriert werden.

Informationen zu den unterstützten optionalen Subwoofern finden Sie auf der Sony-Website.

### F Mobilgerät

Sie können mit der Lautsprecheranlage den Ton von Mobilgeräten wiedergeben, indem Sie die Lautsprecheranlage und das Mobilgerät über ein BLUETOOTH-Kabel verbinden.

Sie können mit der Lautsprecheranlage auch Musik streamen, indem Sie ein Mobilgerät mit dem gleichen Netzwerk wie die Lautsprecheranlage verbinden.

[Musikwiedergabe nach dem ersten Pairing mit einem BLUETOOTH-Gerät](#)

TP1001054426

5-049-833-21(4) Copyright 2024 Sony Corporation

## Informationen zur Hilfe

---

### Beschreibung von Bedienvorgängen

In dieser Hilfe werden die Schritte auf der Grundlage der folgenden Annahmen erläutert.

- Die Lautsprecheranlage und auch die App „Sony | BRAVIA Connect“ verfügen über die neueste Softwareversion.
- Die Lautsprecheranlage ist über ein HDMI-Kabel mit einem mit eARC oder ARC kompatiblen Fernsehgerät verbunden und die Steuerung für HDMI ist an der Lautsprecheranlage und am Fernsehgerät aktiviert.
- Die Einrichtung von Lautsprecheranlage und Fernsehgerät(\*) wurde wie in der App „Sony | BRAVIA Connect“ erläutert abgeschlossen.

\* Bei Verwendung eines mit der App kompatiblen BRAVIA-Geräts können Sie die Lautsprecheranlage und das BRAVIA-Gerät über den Fernbedienungsbildschirm der App steuern. Bei Verwendung anderer Fernsehgeräte können Sie nur die Lautsprecheranlage über den Fernbedienungsbildschirm der App steuern.

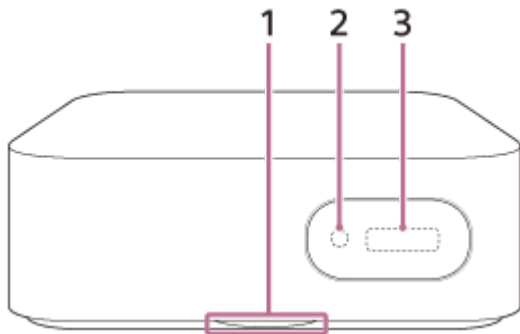
### Informationen zu dem in der App angezeigten Wortlaut

- Die in [ ] (eckigen Klammern) angegebenen Begriffe entsprechen dem Wortlaut auf dem Bildschirm der App „Sony | BRAVIA Connect“.

TP1001671157

## Steuergerät

### Vorderseite



#### 1. Status-LED

Zeigt den Status der Lautsprecheranlage an.

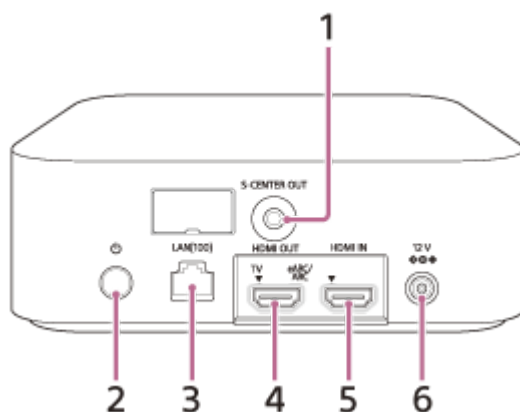
- Blinkt blau: Die Lautsprecheranlage wird registriert.
- Blinkt langsam weiß: Die Ersteinrichtung wurde nicht abgeschlossen oder die Lautsprecheranlage ist nicht mit einem Netzwerk verbunden.
- Leuchtet nicht: Die Ersteinrichtung wurde abgeschlossen und die Lautsprecheranlage ist mit einem Netzwerk verbunden.

#### 2. Fernbedienungssensor

Richten Sie die mitgelieferte Fernbedienung zur Bedienung der Lautsprecheranlage auf den Fernbedienungssensor am Steuergerät.

#### 3. Display an der Vorderseite

### Rückseite



#### 1. Buchse S-CENTER OUT

#### 2. ⏻ (Ein/Aus)

Schaltet die Lautsprecheranlage ein. Wenn Sie diese Taste drücken, während die Lautsprecheranlage eingeschaltet ist, wird die Lautsprecheranlage in den Standbymodus geschaltet.

Halten Sie diese Taste länger als 10 Sekunden gedrückt, um das Steuergerät zurückzusetzen.

#### 3. Buchse LAN(100)



#### 4. Buchse HDMI OUT (TV eARC/ARC)

Schließen Sie ein Fernsehgerät, das über eine HDMI-Eingangsbuchse verfügt, über ein HDMI-Kabel an. Die Lautsprecheranlage ist kompatibel mit eARC und ARC. ARC ist eine Funktion, die TV-Ton von der HDMI-Buchse am Fernsehgerät über ein HDMI-Kabel an ein AV-Gerät wie eine Lautsprecheranlage überträgt. eARC ist eine erweiterte Version von ARC und ermöglicht die Übertragung von objektbasiertem Audio- und Mehrkanal-LPCM-Inhalt, der nicht mit ARC übertragen werden kann.

#### 5. Buchse HDMI IN

#### 6. Anschluss DC IN

---

#### Verwandtes Thema

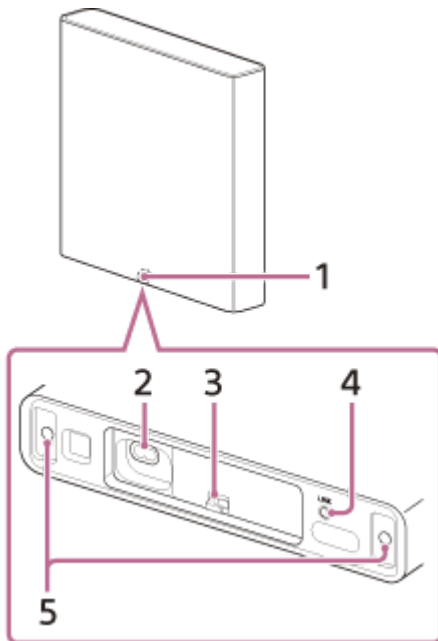
- [Anschließen an ein Fernsehgerät](#)
- [Wenn das Fernsehgerät über eine S-CENTER SPEAKER IN-Buchse verfügt](#)
- [Anschließen an ein AV-Gerät](#)
- [Anschließen an eine Netzsteckdose](#)
- [Zurücksetzen der Lautsprecheranlage](#)

TP1001054439

5-049-833-21(4) Copyright 2024 Sony Corporation

## Lautsprecher

### Vorderseite



#### 1. Netzanzeige

Zeigt den Verbindungsstatus des Lautsprechers mit dem Steuergerät an und ob der Lautsprecher ein- oder ausgeschaltet ist.

- Grün
  - Leuchtet: Der Lautsprecher ist mit dem Steuergerät verbunden.
  - Blinkt langsam: Der Lautsprecher versucht, eine Verbindung mit dem Steuergerät herzustellen.
  - Blinkt wiederholt zweimal: Der Lautsprecher versucht, eine Verbindung mit dem Steuergerät herzustellen, nachdem LINK betätigt wurde. Befolgen Sie die Anweisungen in der App.
- Rot
  - Leuchtet: Der Lautsprecher ist im Netzwerk-Standbymodus(\*).

\* Der Lautsprecher behält eine Verbindung mit dem Steuergerät bei und kann parallel mit dem Steuergerät aktiviert werden.
- Bernsteinfarben
  - Blinkt/Leuchtet: Der Lautsprecher aktualisiert seine Software.
- Leuchtet nicht
  - Der Lautsprecher ist ausgeschaltet.

#### 2. Netzeingang

#### 3. Kabelhalter

#### 4. LINK

Wenn der Lautsprecher eingeschaltet ist:

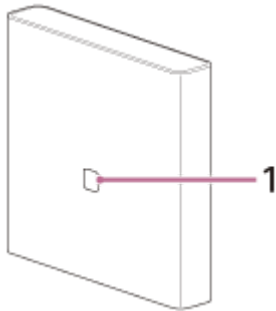
- Drücken: Drücken Sie diese Taste, wenn das Steuergerät und die Lautsprecher keine ordnungsgemäße Verbindung mit der App „Sony | BRAVIA Connect“ herstellen. Befolgen Sie die Anweisungen in der App.
- 2 Sekunden lang gedrückt halten: Der Lautsprecher schaltet sich aus.
- Länger als 10 Sekunden gedrückt halten: Der Lautsprecher wird zurückgesetzt.

Wenn der Lautsprecher ausgeschaltet ist:

- Drücken: Schaltet den Lautsprecher ein.

## 5. Bohrung zur Lautsprecherbefestigung

### Rückseite



### 1. Bohrung für das Anbringen des Wandhakens/Bohrung für den allgemeinen Lautsprecherständer

#### Hinweis

- Entfernen Sie zur Verwendung der Bohrung die Bohrungsabdeckung. Bewahren Sie die Bohrungsabdeckung und die Schraube hinter der Abdeckung für den Fall auf, dass Sie den Lautsprecher nicht an der Wand oder an einem Ständer anbringen.
- Sony haftet nicht für Unfälle oder Schäden durch unsachgemäße Montage, unzureichende Installationsstabilität, unsachgemäße Verwendung oder Naturkatastrophen.

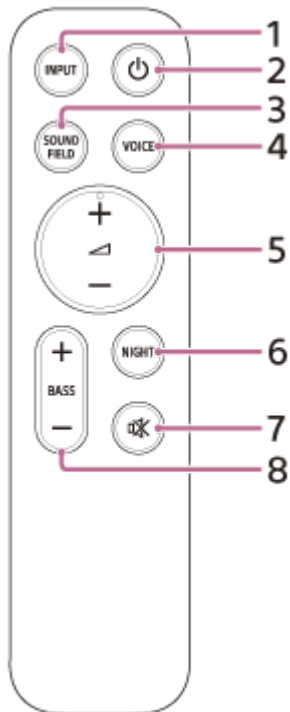
### Verwandtes Thema

- [Anschließen an eine Netzsteckdose](#)
- [Zurücksetzen der Lautsprecheranlage](#)

TP1001495211

5-049-833-21(4) Copyright 2024 Sony Corporation

## Mitgelieferte Fernbedienung



### 1. INPUT (Eingang)

Zur Auswahl des Eingangs für die Wiedergabe über die Lautsprecheranlage.

Wenn Sie die Taste drücken, wird der derzeit ausgewählte Eingang angezeigt. Drücken Sie die Taste erneut, um den Eingang auszuwählen. Der Eingang wird jedes Mal umgeschaltet, wenn Sie diese Taste drücken.

### 2. (Ein/Aus)

Zum Wechseln zwischen Einschaltmodus und Standbymodus an der Lautsprecheranlage.

### 3. SOUND FIELD (Klangfeld)

Zum Ein-/Ausschalten des Raumklangeffekts der Lautsprecheranlage.

### 4. VOICE (Sprachmodus)

Zum Ein-/Ausschalten des Sprachmodus der Lautsprecheranlage.

Wenn ein mit der Verknüpfungsfunktion der Lautsprecheranlage kompatibles Sony-Fernsehgerät angeschlossen ist, wird bei Auswahl des Fernseheingangs an der Lautsprecheranlage nicht der Sprachmodus, sondern Voice Zoom aktiviert/deaktiviert.

### 5. (Lautstärke) +(\*)/–

Zum Anpassen der Lautstärke der Lautsprecheranlage.

### 6. NIGHT (Nacht-Modus)

Zum Ein-/Ausschalten des Nachtmodus der Lautsprecheranlage.

### 7. (Stummschaltung)

Zum vorübergehenden Ausschalten des Tons der Lautsprecheranlage.

### 8. BASS (Basspegel) +/-

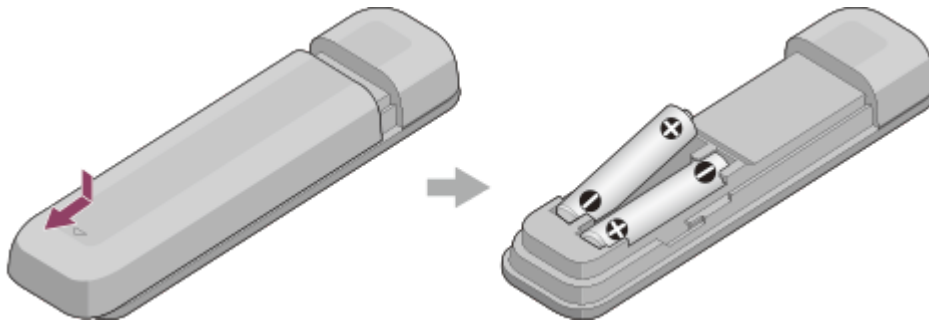
Zum Einstellen der Lautstärke für die Bässe oder den optionalen Subwoofer.

\*  (Lautstärke) + ist mit einem fühlbaren Punkt gekennzeichnet. Verwenden Sie ihn als Anhaltspunkt beim Bedienen des Geräts.

## Austauschen der Batterien für die mitgelieferte Fernbedienung

Wenn die Lautsprecheranlage nicht mehr auf die mitgelieferte Fernbedienung reagiert, müssen die beiden Batterien gegen neue ausgetauscht werden.

Ersetzen Sie sie durch R03- oder LR03-Batterien (Größe AAA).



## Wenn die Fernbedienung nicht richtig funktioniert

- Richten Sie die Fernbedienung auf den Fernbedienungssensor am Steuergerät.
- Entfernen Sie alle Hindernisse zwischen der Fernbedienung und dem Steuergerät.
- Vergewissern Sie sich, dass + und - der Batterie polaritätsrichtig angeordnet sind.
- Tauschen Sie beide Batterien in der Fernbedienung gegen neue aus, wenn sie zu alt sind.
- Stellen Sie sicher, dass die richtige Taste auf der Fernbedienung betätigt wird.

### Verwandtes Thema

- [Einstellen der Tonqualität](#)

TP1001054425

Heimkinosystem  
BRAVIA Theatre Quad

## Fernbedienungsbildschirm der App

Die App verfügt über zwei Arten von Fernbedienungsbildschirmen.

### Fernbedienungsbildschirm nur für die Lautsprecheranlage

Dieser Bildschirm wird angezeigt, wenn ein nicht mit der App kompatibles Fernsehgerät über das HDMI-Kabel angeschlossen ist.

### Fernbedienungsbildschirm für die Lautsprecheranlage und das BRAVIA-Gerät

Dieser Bildschirm wird angezeigt, wenn ein mit der App kompatibles BRAVIA-Gerät über das HDMI-Kabel angeschlossen ist.

Die folgenden Optionen zum Bedienen der Lautsprecheranlage finden Sie unter [Fernbedienung], [Bild und Ton], [Audioausgabe] und [Einstellungen]. Wenn das Fernsehgerät nicht eingeschaltet ist, erscheint der Fernbedienungsbildschirm, mit dem nur die Lautsprecheranlage bedient werden kann.

## Optionen auf dem Fernbedienungsbildschirm der App

### • Wiedergabeinformationen/Eingangsumschaltbereich

Der aktuell ausgewählte Eingang usw. wird im oberen Bereich des Bildschirms angezeigt. Die folgenden Informationen und Bedienvorgänge werden angezeigt, wenn Sie auf diesen Bereich tippen.

- Wiedergabemetainformationen: Name, Interpret, Album, Länge usw. des Titels, der gerade wiedergegeben wird.
- Stream-Informationen: Eingangssignalfrequenz usw.
- Audioformat: Audioformat des Eingangssignals (Dolby Atmos, DTS usw.), Anzahl der Kanäle usw.
- Name des BLUETOOTH-Geräts, das mit der Lautsprecheranlage verbunden ist
- Wiedergabebedienelemente für das BLUETOOTH-Gerät
- Eingangswahl(\*)

\* Wenn ein mit der App kompatibles Fernsehgerät über ein HDMI-Kabel an die Lautsprecheranlage angeschlossen ist, kann auch der Fernseheingang ausgewählt werden.

### • [ (Ein/Aus) ]

Schaltet die Lautsprecheranlage in den Standbymodus, wenn diese Schaltfläche angetippt wird, während die Lautsprecheranlage eingeschaltet ist.

### • [Nacht-Modus]

Zum Ein-/Ausschalten des Nachtmodus der Lautsprecheranlage.

### • [Klangfeld]

Zum Ein-/Ausschalten des Raumklangeffekts der Lautsprecheranlage.

### • [Sprachmodus]

Zum Ein-/Ausschalten des Sprachmodus der Lautsprecheranlage.

### • [Stimme hervorheben]

Diese Funktion wird aktiviert, wenn ein mit der Verknüpfungsfunktion der Lautsprecheranlage kompatibles Sony-Fernsehgerät angeschlossen ist. Wenn an der Lautsprecheranlage der Fernseheingang ausgewählt wird, wird Voice Zoom anstelle des Sprachmodus verwendet.

### • [Lautstärke]

Zum Anpassen der Lautstärke der Lautsprecheranlage.

- **[Rear-Pegel]**

Zum Einstellen der Lautstärke der hinteren Lautsprecher.

- **[Basspegel]**

Zum Einstellen der Lautstärke für die Bässe oder den optionalen Subwoofer.

- **[Audio]**

Wenn ein Dual-Audio-Signal (Dual-Mono) in die Lautsprecheranlage eingespeist wird, kann der gewünschte Ton für die Wiedergabe ausgewählt werden.

- **[Betrachtungsposition]**

Das Klangfeld kann gemäß der Betrachtungsposition optimiert werden. Diese Funktion kann nicht verwendet werden, wenn die Betrachtungsposition bei der ersten Einrichtung oder [Klangfeld-Optimierung](\*) nicht genau gemessen wurde.

\* Wird angezeigt, wenn Sie auf dem Fernbedienungsbildschirm der App auf [Einstellungen] - [Sound-Einstellungen] - [Klangfeld-Optimierung] tippen.

- **[Einstellungen]**

Zur Konfiguration der Einstellungen der Lautsprecheranlage.

### **Hinweis**

- Bei mangelhafter Reaktion auf die Bedienung prüfen Sie die Wi-Fi-Verbindung zwischen dem Smartphone und der Lautsprecheranlage.

---

### **Verwandtes Thema**

- [Einstellen der Tonqualität](#)

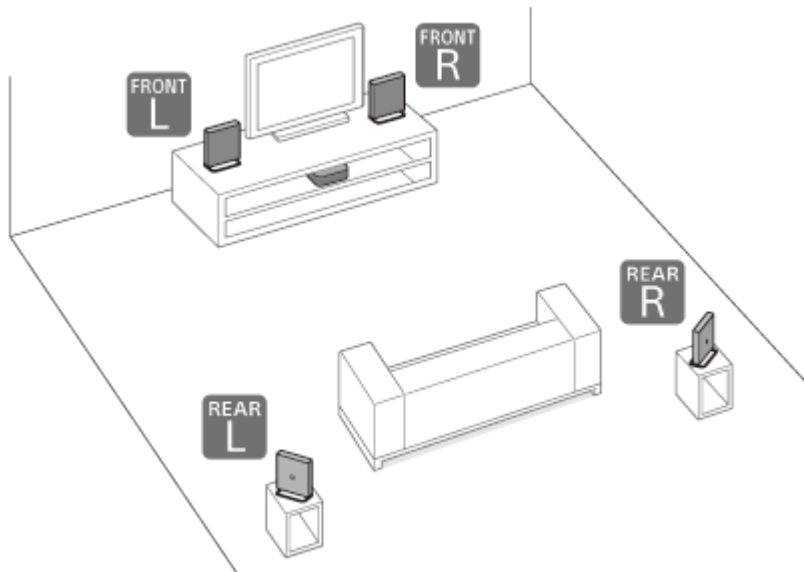
TP1001671158

## Installieren des Steuergeräts und der Lautsprecher

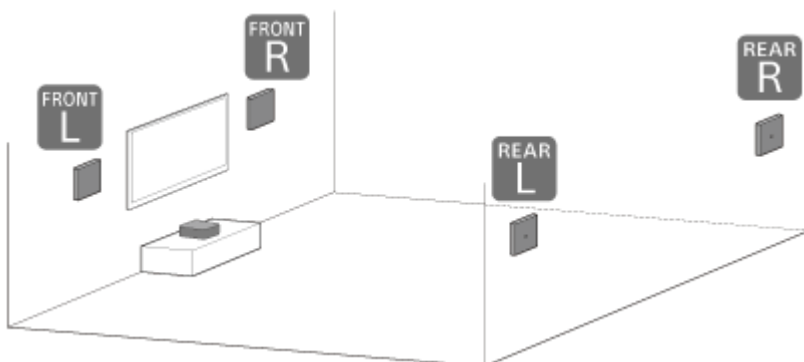
### 1 Wählen Sie ein Installationsverfahren für das Steuergerät und die Lautsprecher aus.

Sie können auf einem Fernsehständer oder Möbel o. Ä. aufgestellt oder an der Wand montiert werden.

Beispiel für das Aufstellen der Lautsprecher auf einem Fernsehständer oder Möbel:



Beispiel für die Wandmontage der Lautsprecher:



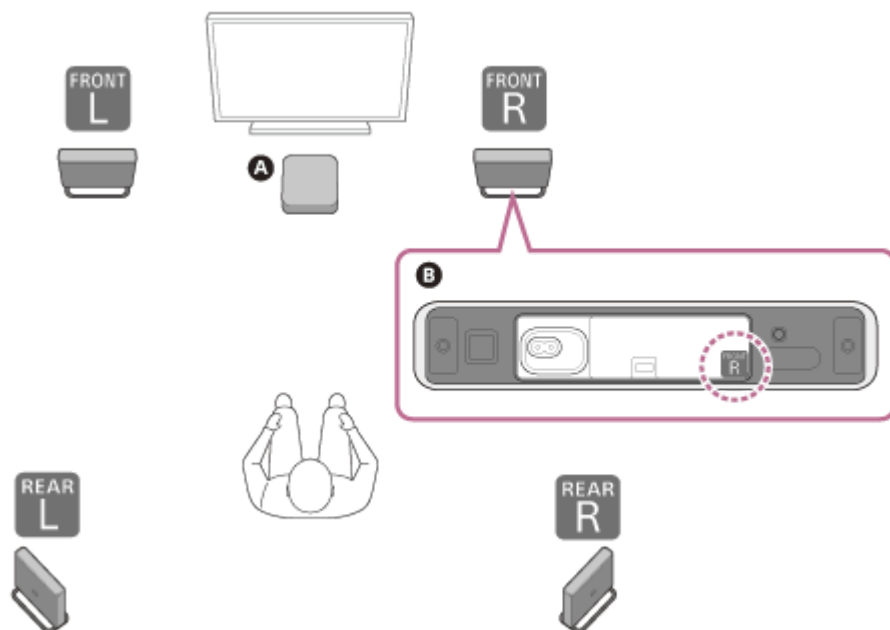
#### Hinweis



- Montieren Sie die Lautsprecher nicht in einem Schrank oder direkt unter der Decke. Andernfalls wird die Tonausgabe von der Oberseite des Lautsprechers unter Umständen blockiert.
- Stellen Sie keine Metallgegenstände in die Nähe der Lautsprecheranlage. Andernfalls sind Drahtlosfunktionen möglicherweise nicht stabil.



## 2 Wählen Sie die Installationsposition aus.



1. Stellen Sie das Steuergerät so in oder auf einem Möbel auf, dass das Display an der Vorderseite nicht verdeckt ist.
2. Beachten Sie beim Auswählen der Installationsposition der 4 Lautsprecher die Kennzeichnungen an der Unterseite der Lautsprecher.  
Installieren Sie die 4 Lautsprecher für einen besseren Raumklang so, dass sie sich um die Hörposition herum befinden, und installieren Sie die vorderen Lautsprecher links und rechts vom Fernsehgerät.

### **A** Steuergerät

### **B** Unterseite des Lautsprechers



**Vorderer linker Lautsprecher**



**Vorderer rechter Lautsprecher**



**Hinterer linker Lautsprecher**



**Hinterer rechter Lautsprecher**

### **Hinweis**

- Trennen Sie vor dem Anschließen der Lautsprecheranlage die Netzkabel von Fernsehgerät und AV-Geräten von der Netzsteckdose. Schließen Sie die Netzkabel wieder an die Netzsteckdose an, nachdem Sie die Lautsprecheranlage mit dem Fernseh- oder AV-Gerät verbunden haben.
- Wenn sich die Installationsposition der Lautsprecher oder die Anordnung im Raum geändert hat, können Sie das Klangfeld erneut optimieren, indem Sie auf dem Fernbedienungsbildschirm der App [Einstellungen] - [Sound-Einstellungen] - [Klangfeld-Optimierung] wählen.

### **Wenn der Ton der Lautsprecher aussetzt**

Dies lässt sich möglicherweise beheben, indem Sie die Installationspositionen oder Einstellungen der Lautsprecher ändern.

### **Wenn Sie das Gefühl haben, dass der Fernsehschirm sich nicht an der Position befindet, an der Sie den Dialog usw. hören**

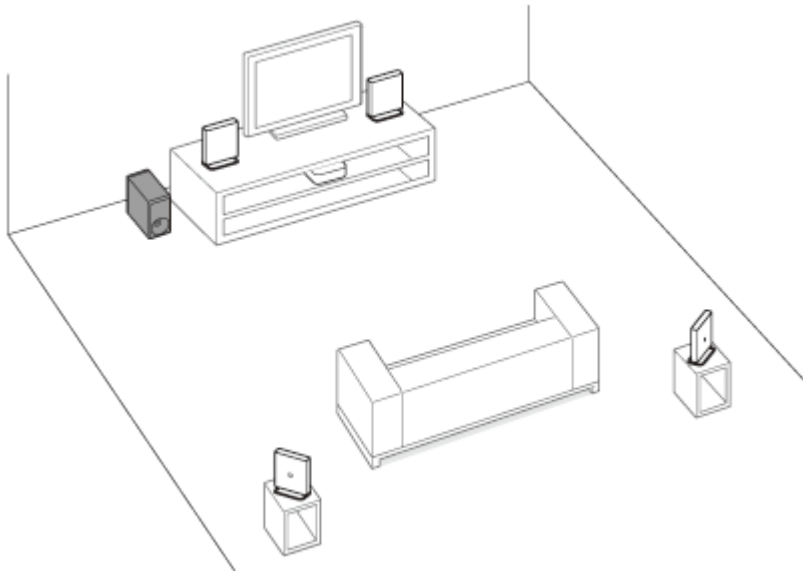
Wenn die Entfernungen zwischen Fernsehgerät und vorderem linken Lautsprecher bzw. zwischen Fernsehgerät und vorderem rechten Lautsprecher zu unterschiedlich sind, lässt sich dieses Problem möglicherweise über das Aufrufen von [Einstellungen] - [Sound-Einstellungen] und die Ausführung von [Klangfeld-Optimierung] auf dem Fernbedienungsbildschirm der App beheben.

### **Verwenden eines optionalen Subwoofers**

Wenn Sie die Einrichtung der Lautsprecheranlage noch nicht gestartet haben, verwenden Sie die App „Sony | BRAVIA Connect“, um die Einrichtung zu starten. Während des Einrichtungsvorgangs leitet die App Sie durch das Verbinden eines optionalen Subwoofers. Über den Subwoofer wird kein Ton ausgegeben, wenn die Einrichtung in der App nicht abgeschlossen wurde.

Wenn Sie die Einrichtung der Lautsprecheranlage bereits abgeschlossen haben, überprüfen Sie [Einstellungen] - [Drahtloser Lautsprecher-Verbindungseinstellungen] - [Drahtloser Lautsprecher-Verbindung] auf dem Fernbedienungsbildschirm der App.

Wenn der Ton des optionalen Subwoofers aussetzt, lässt sich das Problem möglicherweise beheben, indem Sie die Subwoofer-Installationsposition oder -Einstellungen ändern.



#### Hinweis

- Wenn Sie einen optionalen Subwoofer verwenden, ist möglicherweise eine Softwareaktualisierung erforderlich.

### Bei einer Änderung der Installationsmethode bzw. der Position von Lautsprecheranlage oder optionalem Subwoofer

Führen Sie in den folgenden Fällen [Klangfeld-Optimierung](\*) in der App aus.

- Position und Installationsmethode der Lautsprecheranlage sowie des optionalen Subwoofers ändern sich
- Sie ändern Ihre übliche Betrachtungsposition
- Die Nutzungsumgebung, beispielsweise die Anordnung der Möbel, ändert sich

\* Wird angezeigt, wenn Sie auf dem Fernbedienungsbildschirm der App auf [Einstellungen] - [Sound-Einstellungen] - [Klangfeld-Optimierung] tippen.

#### Verwandtes Thema

- [\[Sound-Einstellungen\]](#)

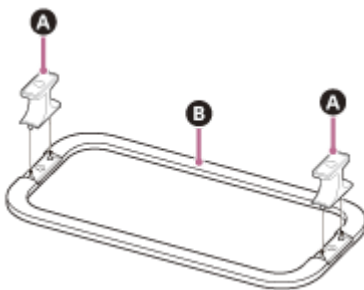
TP1001495212

## Installation der Lautsprecher auf einem Fernsehständer oder Möbel

### Hinweis

- Montieren Sie die Lautsprecher nicht in einem Schrank oder direkt unter der Decke. Andernfalls wird die Tonausgabe von der Oberseite des Lautspechers unter Umständen blockiert.
- Installieren Sie die Lautsprecher nicht in der Nähe von Metallgegenständen. Andernfalls sind Drahtlosfunktionen möglicherweise nicht stabil.
- Stellen Sie keine Hindernisse zwischen die Lautsprecher.

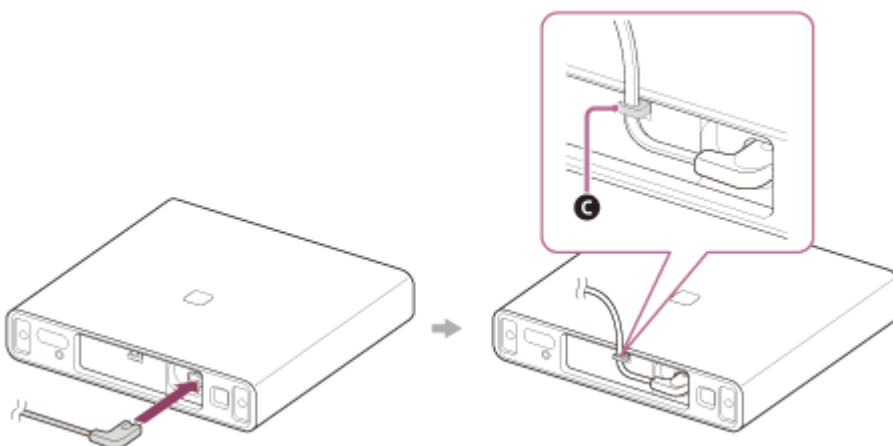
- 1 Bauen Sie den Tischständer zusammen, indem Sie die Tischständerbeine (mitgeliefert) in die allgemeine Basis (mitgeliefert) einsetzen.**



- A** Tischständerbeine
- B** Allgemeine Basis

- 2 Schließen Sie das Netzkabel für den Lautsprecher (mitgeliefert) an den Lautsprecher an.**

Fixieren Sie das Netzkabel, das mit dem Lautsprecher verbunden ist, am Kabelhalter an der Unterseite des Lautspechers.

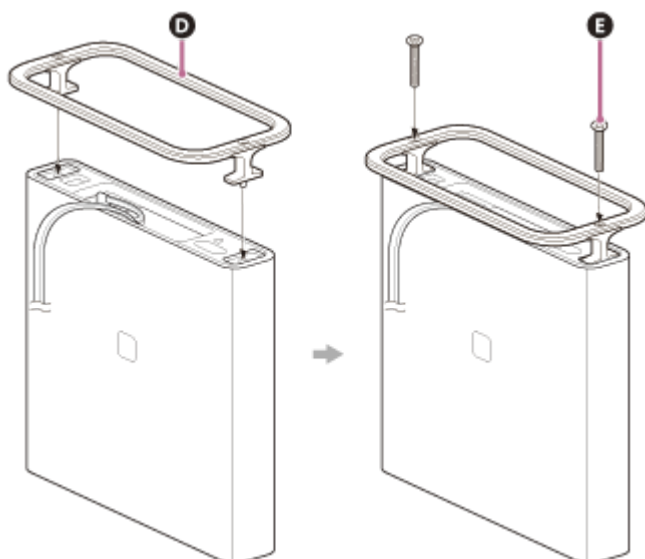


- C** Kabelhalter

### Hinweis

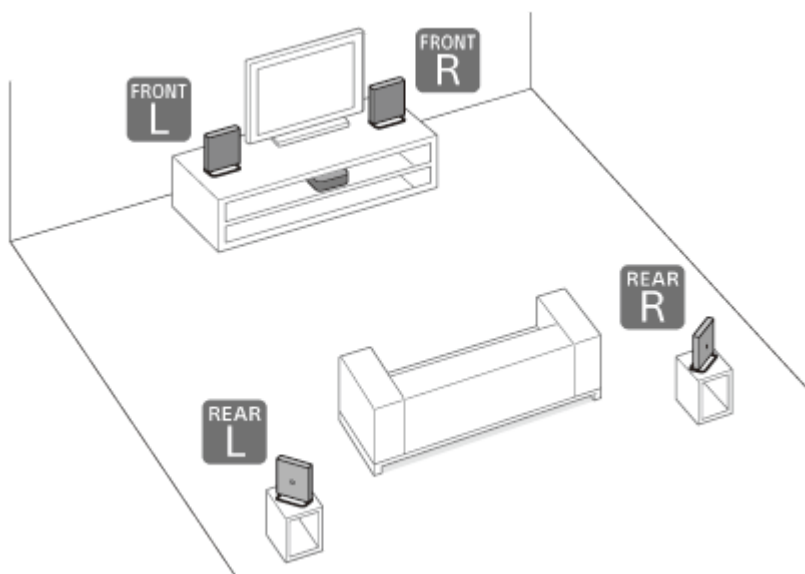
- Nutzen Sie zum Installieren des Lautspechers eine glatte Oberfläche wie beispielsweise einen Tisch. Wenn Sie auf Oberflächen mit Graten oder Kanten arbeiten, an denen der Lautspecher hängen bleiben kann, kann dieser beschädigt werden.

- 3** Platzieren Sie den in Schritt 1 zusammengebauten Tischständer an der Unterseite des Lautsprechers und sichern Sie ihn mit den Tischständer-Schrauben (mitgeliefert).



- D** Tischständer  
**E** Tischständer-Schraube

- 4** Überprüfen Sie die geplante Installationsposition der Lautsprecher und installieren Sie die Lautsprecher.



Überprüfen Sie die Kennzeichnung an der Unterseite des Lautsprechers, um sicherzustellen, dass sie zur Montageposition des Lautsprechers passt.

- **FRONT L**: Vorderer linker Lautsprecher
- **FRONT R**: Vorderer rechter Lautsprecher
- **REAR L**: Hinterer linker Lautsprecher
- **REAR R**: Hinterer rechter Lautsprecher

- 5** Schließen Sie das Netzkabel für den Lautsprecher, das an den Lautsprecher angeschlossen ist, an die Netzsteckdose an.

#### Verwandtes Thema

- [Anschließen an eine Netzsteckdose](#)



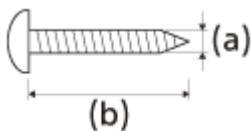
## Montage der Lautsprecher an der Wand

### Hinweis

- Verwenden Sie zur Montage der Lautsprecher an der Wand unbedingt die mitgelieferten Wandhalterungen. Montieren Sie die Lautsprecher nicht direkt an der Wand. Andernfalls kann die Temperatur im Lautsprecher stark ansteigen, was zu Schäden am Lautsprecher oder einer Fehlfunktion führen kann.
- Verwenden Sie Schrauben (nicht mitgeliefert), die für das Wandmaterial und die Wandstabilität geeignet sind. Die Schraube kann abhängig vom Wandmaterial die Wand beschädigen.
- Sichern Sie die Schrauben gut an einem Balken in der Wand.
- Hängen Sie die Wandhalterungen flach an die verstärkte Wand.
- Bitten Sie einen Sony-Händler oder einen lizenzierten Fachmann, die Lautsprecher unter Berücksichtigung aller Sicherheitsaspekte zu montieren.
- Sony haftet nicht für Unfälle oder Schäden durch unsachgemäße Montage, unzureichende Installationsstabilität, unsachgemäße Verwendung oder Naturkatastrophen.
- Montieren Sie die Lautsprecher nicht direkt unter der Decke. Andernfalls wird die Tonausgabe von der Oberseite des Lautsprechers unter Umständen blockiert.
- Installieren Sie die Lautsprecher nicht in der Nähe von Metallgegenständen. Andernfalls sind Drahtlosfunktionen möglicherweise nicht stabil.
- Stellen Sie keine Hindernisse zwischen die Lautsprecher.

### 1 Legen Sie 16 Schrauben (nicht mitgeliefert) bereit, die sich für die Bohrungen an den Wandhalterungen eignen.

Für jeden Lautsprecher sind 4 Schrauben erforderlich.

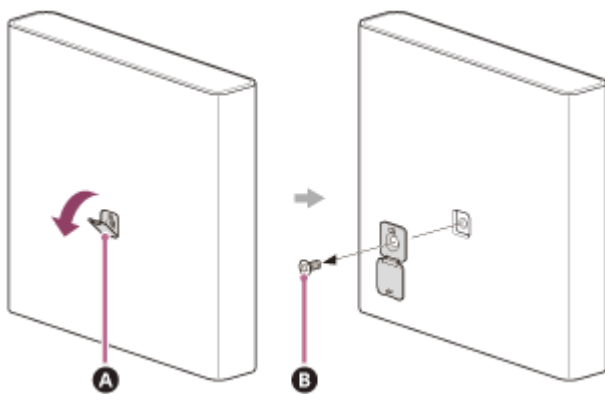


(a) 4 mm

(b) Länger als 30 mm

### 2 Entfernen Sie die Abdeckung an der Rückseite des Lautsprechers.

Klappen Sie die Abdeckung nach unten auf, entfernen Sie die Schraube mit einem Schraubendreher und entfernen Sie dann die Abdeckung.



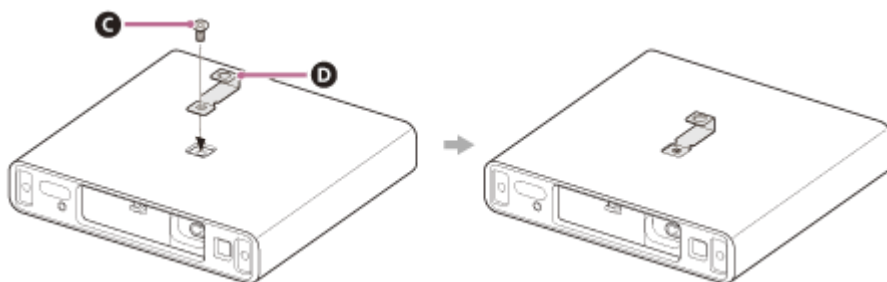
- A** Abdeckung
- B** Schraube

#### Hinweis

- Nutzen Sie zum Installieren des Lautsprechers eine glatte Oberfläche wie beispielsweise einen Tisch. Wenn Sie auf Oberflächen mit Graten oder Kanten arbeiten, an denen der Lautsprecher hängen bleiben kann, kann dieser beschädigt werden.

### 3 Bringen Sie den Wandhaken (mitgeliefert) am Lautsprecher an.

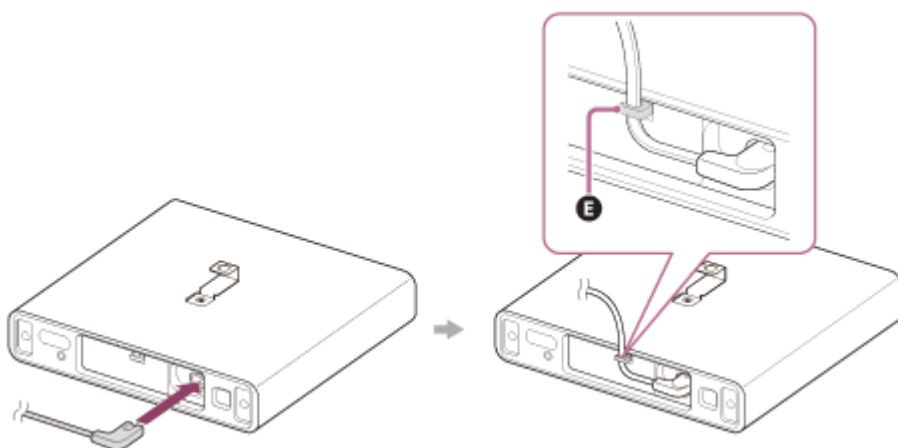
Verwenden Sie dazu die Schraube, die Sie in Schritt 2 entfernt haben.



- C** Schraube
- D** Wandhaken

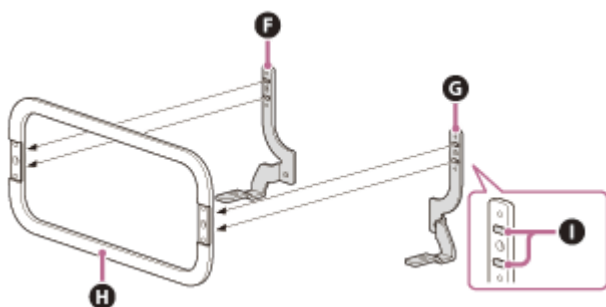
### 4 Schließen Sie das Netzkabel für den Lautsprecher (mitgeliefert) an den Lautsprecher an.

Fixieren Sie das Netzkabel, das mit dem Lautsprecher verbunden ist, am Kabelhalter an der Unterseite des Lautsprechers.



- E** Kabelhalter

- 5** Setzen Sie die Stifte der Wandhalterung (L) und (R) (mitgeliefert) in die Bohrungen an der allgemeinen Basis (mitgeliefert) ein, um die Wandhalterung zusammenzubauen.

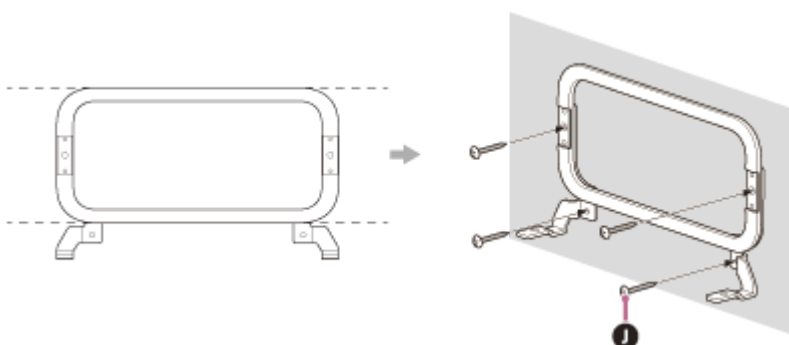


- F** Wandhalterung (L)
- G** Wandhalterung (R)
- H** Allgemeine Basis
- I** Stifte

- 6** Bestimmen Sie die Wandhalterungsposition für den Lautsprecher und montieren Sie die Wandhalterung, die Sie in Schritt 5 für diese Position zusammengebaut haben.

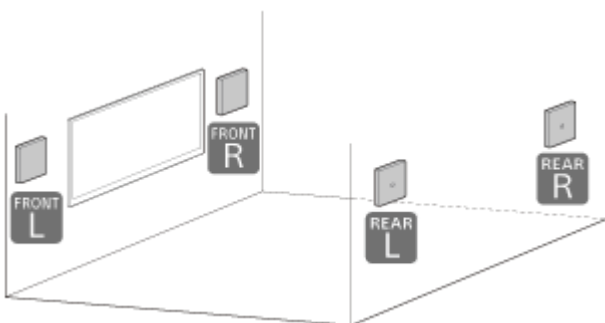
Installieren Sie die Wandhalterung flach an der Wand. Sichern Sie die 4 dargestellten Positionen durch die 4 Schrauben (nicht mitgeliefert), die Sie in Schritt 1 bereitgelegt haben.

Halten Sie die Wandhalterung bei der Montage fest, um zu verhindern, dass sie herunterfällt.



- J** Schrauben (nicht mitgeliefert)

- 7** Überprüfen Sie die Lautsprechertypen.



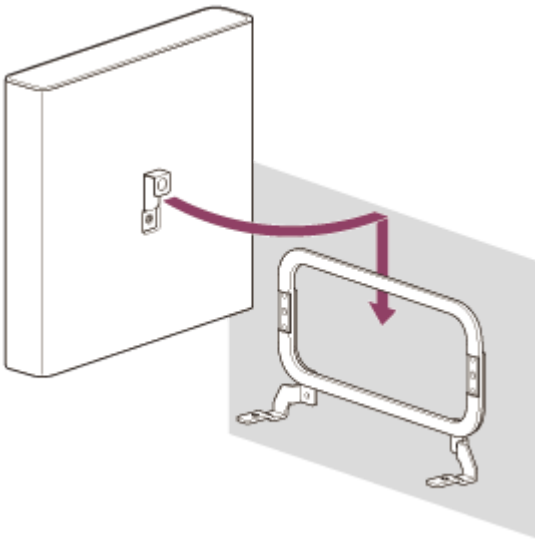
Überprüfen Sie die Kennzeichnung an der Unterseite des Lautsprechers, um sicherzustellen, dass sie zur Montageposition des Lautsprechers passt.

- **FRONT L**: Vorderer linker Lautsprecher
- **FRONT R**: Vorderer rechter Lautsprecher
- **REAR L**: Hinterer linker Lautsprecher
- **REAR R**: Hinterer rechter Lautsprecher

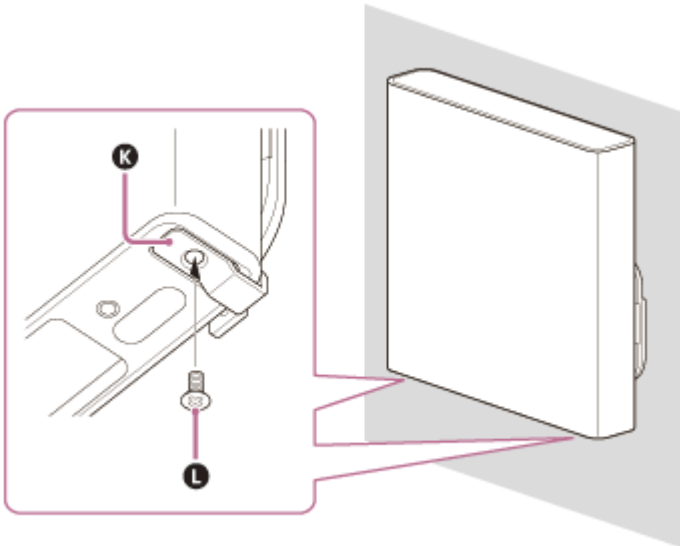
- 8** Hängen Sie den Lautsprecher an die Wandhalterung.



Hängen Sie den Wandhaken an der Rückseite des Lautsprechers an die Wandhalterung.



- 9** Richten Sie die Position der Schraubenbohrungen an der Unterseite des Lautsprechers an den Bohrungen der Wandhalterung aus und befestigen Sie den Lautsprecher dann an der Wandhalterung, indem Sie die Schrauben (mitgeliefert) fest anziehen.



- K** Wandhalterung  
**L** Schraube

- 10** Schließen Sie das Netzkabel für den Lautsprecher, das an den Lautsprecher angeschlossen ist, an die Netzsteckdose an.

#### Hinweis

- Bewahren Sie die in Schritt 2 entfernte Abdeckung für das Abdecken der Schraubenbohrung auf, falls Sie den Lautsprecher nicht an der Wand anbringen.

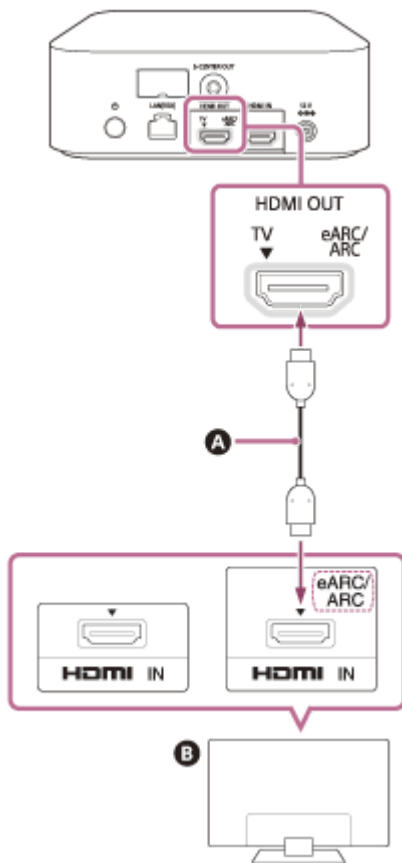
#### Verwandtes Thema

- [Anschließen an eine Netzsteckdose](#)



## Anschließen an ein Fernsehgerät

- 1 Verbinden Sie eine HDMI IN-Buchse am Fernsehgerät, die mit ARC/eARC kompatibel ist, über ein HDMI-Kabel (mitgeliefert) mit der Buchse HDMI OUT (TV ARC/eARC) an der Lautsprecheranlage.



- A** HDMI-Kabel (mitgeliefert)  
**B** Fernsehgerät

- 2 Ändern Sie die Einstellungen des Fernsehgeräts so, dass der Fernsehgerähton über die Lautsprecheranlage ausgegeben werden kann.

Je nach Fernsehgerät wird diese Einstellung automatisch vorgenommen, wenn die Lautsprecheranlage angeschlossen wird. Einzelheiten dazu finden Sie in der Bedienungsanleitung zum Fernsehgerät.

- 3 Aktivieren Sie eARC an der Lautsprecheranlage und am Fernsehgerät.

Wenn das mit der Lautsprecheranlage verbundene Fernsehgerät mit eARC/ARC kompatibel ist, ist die eARC-Funktion verfügbar.

Für das Abspielen hochwertiger Audioformate wie Dolby Atmos, die über ein externes Gerät wiedergegeben werden, das an das Fernsehgerät angeschlossen ist, stellen Sie sicher, dass die eARC-Einstellung an der Lautsprecheranlage und am Fernsehgerät aktiviert ist.

- eARC-Einstellung für das Fernsehgerät: Beachten Sie die Bedienungsanleitung zum Fernsehgerät.
- eARC-Einstellung für die Lautsprecheranlage: Die Einstellung ist standardmäßig aktiviert.

### Hinweis

- Achten Sie darauf, dass die Stecker fest eingesteckt sind.
- Aktivieren Sie die Steuerung für HDMI am Fernsehgerät. Wenn die Steuerung für HDMI am Fernsehgerät nicht aktiviert ist, gibt die Lautsprecheranlage keinen Fernsehton aus.
- Wenn Sie die eARC-Funktion am Fernsehgerät aktivieren, werden einige Funktionen des Fernsehgeräts möglicherweise eingeschränkt. Zum Beispiel werden Systemtöne und Sprachreaktion möglicherweise nicht ausgegeben. Einzelheiten dazu finden Sie in der Bedienungsanleitung zum Fernsehgerät.

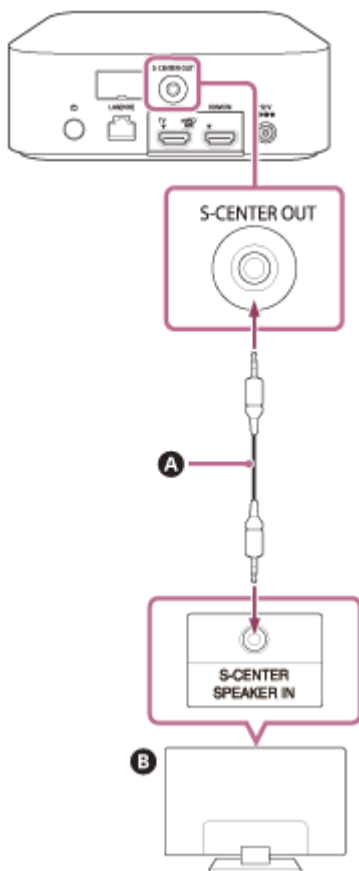
TP1001495214

5-049-833-21(4) Copyright 2024 Sony Corporation

## Wenn das Fernsehgerät über eine S-CENTER SPEAKER IN-Buchse verfügt

Das Fernsehgerät kann die mittleren Frequenzen des Tons der Lautsprecheranlage ausgeben, wenn die Lautsprecheranlage auf die folgende Art mit dem Fernsehgerät verbunden ist.

- 1 Verbinden Sie die Lautsprecheranlage und das Fernsehgerät über das HDMI-Kabel (mitgeliefert).
- 2 Verbinden Sie die S-CENTER SPEAKER IN-Buchse am Fernsehgerät und die Buchse S-CENTER OUT an der Lautsprecheranlage über das TV-Center-Lautsprechermoduskabel (mitgeliefert).



- A TV-Center-Lautsprechermoduskabel (mitgeliefert)
- B Fernsehgerät

### Hinweis

- Achten Sie darauf, dass die Stecker fest eingesteckt sind.

### Tipp

- Wenn das TV-Center-Lautsprechermoduskabel nicht lang genug ist, verwenden Sie ein im Handel erhältliches Stereo-Minikabel.

## So geben Sie Ton vom Fernsehgerät aus

Rufen Sie auf dem Fernbedienungsbildschirm der App [Einstellungen] - [Sound-Einstellungen] auf und aktivieren Sie [Acoustic Center Sync].

Je nach den Einstellungen für Eingang, Audiosignal und Klangfeld wird möglicherweise kein Ton über das Fernsehgerät ausgegeben. Näheres dazu finden Sie in der folgenden Tabelle.

○ : Der Ton wird über die Lautsprecheranlage und das Fernsehgerät ausgegeben.

–: Über das Fernsehgerät wird kein Ton ausgegeben. Der Ton wird nur über die Lautsprecheranlage ausgegeben.

Einstellung	TV, HDMI-Eingang: Zweikanalinhalt	TV, HDMI-Eingang: Mehrkanalinhalt	BLUETOOTH-Eingang, Musikdienst, AirPlay
[Klangfeld](*) <b>:</b> Ein und [Klangfeld-Einstellung](**): [360 Spatial Sound Mapping]	○	○	–
[Klangfeld](*) <b>:</b> Ein und [Klangfeld-Einstellung](**): [Dolby Speaker Virtualizer], [DTS Neural:X]	–	–	–
[Klangfeld](*) <b>:</b> Aus	–	○	–

\* Wird auf dem Fernbedienungsbildschirm der App angezeigt.

\*\* Wird angezeigt, wenn Sie auf dem Fernbedienungsbildschirm der App auf [Einstellungen] - [Sound-Einstellungen] - [Klangfeld-Einstellung] tippen.

### Verwandtes Thema

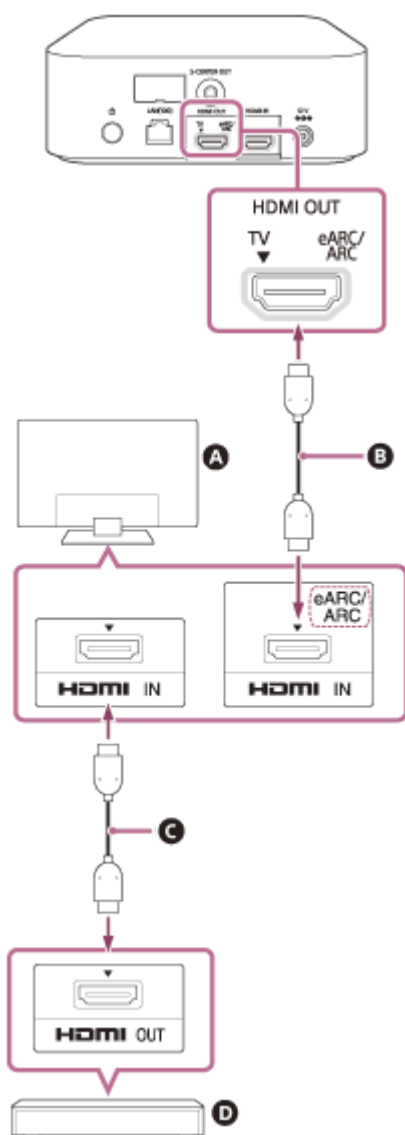
- [Anschließen an ein Fernsehgerät](#)
- [Einstellen der Tonqualität](#)
- [\[Sound-Einstellungen\]](#)

TP1001495215

## Anschließen an ein AV-Gerät

8K-Video und hochwertiger Ton wie Dolby Atmos, Dolby TrueHD, DTS:X usw. können wiedergegeben werden, indem Sie ein AV-Gerät (Blu-ray-Disc-Player, Set-Top-Box, Kabelbox, Satellitenbox, Spielekonsole usw.) auf folgende Art anschließen.

- 1 Verbinden Sie die HDMI OUT-Buchse am AV-Gerät und die Buchse HDMI IN am Fernsehgerät über ein HDMI-Kabel (nicht mitgeliefert).
- 2 Verbinden Sie die Lautsprecheranlage und das Fernsehgerät über das HDMI-Kabel (mitgeliefert).



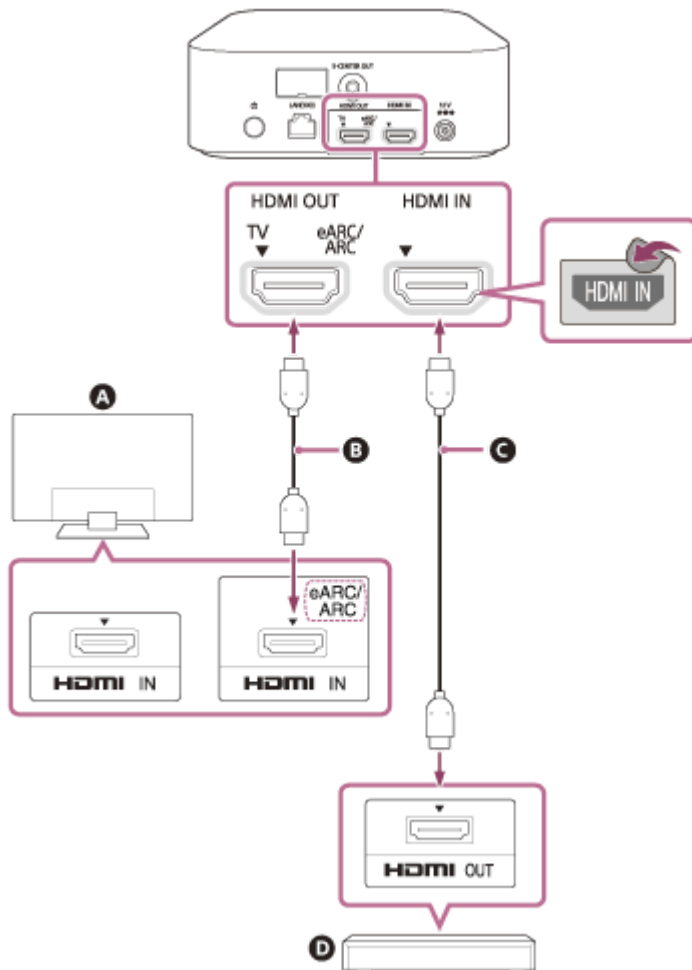
- A** Fernsehgerät
- B** HDMI-Kabel (mitgeliefert)
- C** HDMI-Kabel (nicht mitgeliefert)
- D** AV-Gerät (Blu-ray-Disc-Player, Set-Top-Box, Kabelbox, Satellitenbox, Spielekonsole usw.)

Das AV-Gerät kann direkt mit der Lautsprecheranlage verbunden werden

Zur Wiedergabe von 360 Reality Audio-Inhalt auf einem AV-Gerät verbinden Sie das AV-Gerät direkt mit der Lautsprecheranlage.

Durch die direkte Verbindung eines AV-Geräts mit der Lautsprecheranlage können Audioformate mit höherer Qualität, wie Dolby Atmos, die auf dem AV-Gerät wiedergegeben werden, auch über die Lautsprecheranlage ausgegeben werden, auch wenn das Fernsehgerät nicht mit eARC kompatibel ist.

1. Verbinden Sie die Lautsprecheranlage und das Fernsehgerät über das HDMI-Kabel (mitgeliefert).
2. Entfernen Sie den Aufkleber von der Buchse HDMI IN der Lautsprecheranlage.
3. Verbinden Sie die Buchse HDMI IN an der Lautsprecheranlage und die HDMI OUT-Buchse am AV-Gerät über ein HDMI-Kabel (nicht mitgeliefert).



- A** Fernsehgerät
- B** HDMI-Kabel (mitgeliefert)
- C** HDMI-Kabel (nicht mitgeliefert)
- D** AV-Gerät (Blu-ray-Disc-Player, Set-Top-Box, Kabelbox, Satellitenbox, Spielekonsole usw.)

### Hinweis

- Achten Sie darauf, dass die Stecker fest eingesteckt sind.
- Zur Anzeige von 8K-Inhalten müssen das Fernsehgerät und das HDMI-Kabel mit 8K kompatibel sein. Ausführliche Informationen finden Sie in der Bedienungsanleitung des Fernsehgeräts.
- Einige Bedienelemente des Fernsehgeräts können eingeschränkt sein. Zum Beispiel werden Systemtöne und Sprachreaktion möglicherweise nicht ausgegeben. Schlagen Sie dazu in der Bedienungsanleitung zum Fernsehgerät nach.
- Art und Anzahl der Geräte, die mit der Steuerung für HDMI gesteuert werden können, sind gemäß dem HDMI CEC-Standard wie folgt begrenzt.
  - Aufnahmegeräte (Blu-ray-Disc-Recorder, DVD-Recorder usw.): maximal 3 Geräte
  - Wiedergabegeräte (Blu-ray-Disc-Player, DVD-Player usw.): maximal 3 Geräte
  - Tuner und ähnliche Geräte: maximal 4 Geräte



### Tipp

- Verwenden Sie ein HDMI-Kabel, das mit dem Videoformat des zu verbindenden Geräts kompatibel ist, und wählen Sie das HDMI-Signalformat aus, indem Sie auf dem Fernbedienungsbildschirm der App [Einstellungen] - [HDMI-Einstellungen] - [HDMI-Signalformat] auswählen.
- Informationen zu den unterstützten Audioformaten finden Sie unter „Verwandtes Thema“.

---

### Verwandtes Thema

- [Anschließen an ein Fernsehgerät](#)
- [Wiedergabe von 360 Reality Audio-Inhalt vom angeschlossenen AV-Gerät](#)
- [Unterstützte Audioformate](#)
- [Unterstützte HDMI-Videoformate](#)

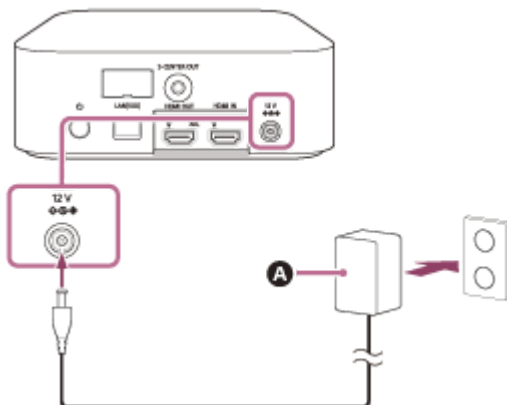
TP1001495216

## Anschließen an eine Netzsteckdose

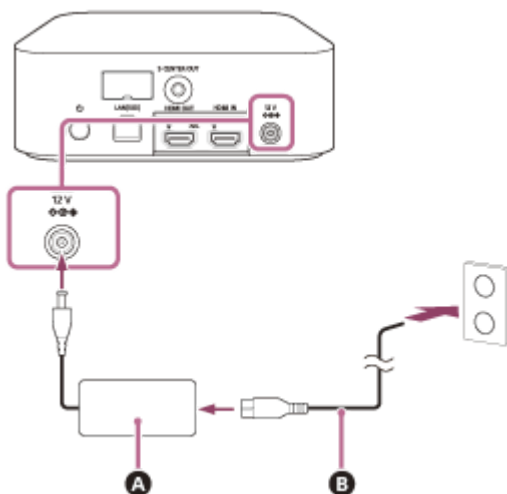
- 1 Verbinden Sie das Netzteil (mitgeliefert) und das Netzkabel (mitgeliefert)(\*) mit dem DC IN-Anschluss des Steuergeräts und dann mit einer Netzsteckdose.

\* Mit Ausnahme der Modelle für Nordamerika

### Für Modelle für Nordamerika

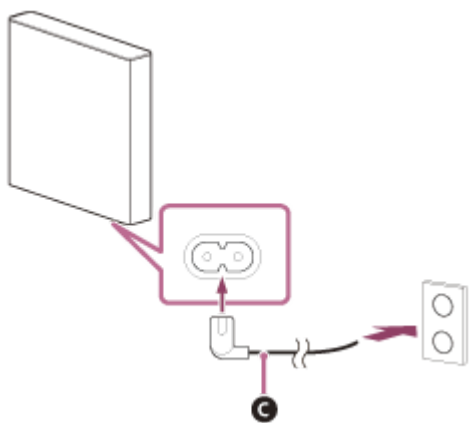


### Für andere Modelle



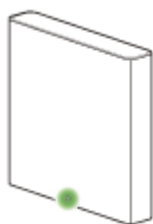
- A** Netzteil (mitgeliefert)
- B** Netzkabel (mitgeliefert)

- 2 Verbinden Sie die Netzkabel für die Lautsprecher (mitgeliefert) mit dem Netzeingang an den 4 Lautsprechern und verbinden Sie dann die Netzkabel mit der Netzsteckdose.



**C Netzkaabel für den Lautsprecher (mitgeliefert)**

Wenn das Netzkabel für den Lautsprecher mit einer Netzsteckdose verbunden wird, schaltet sich der Lautsprecher ein und die Netzanzeige am Lautsprecher blinkt grün.



TP1001054419

## Ersteinrichtung mit der App „Sony | BRAVIA Connect“

Verwenden Sie die App „Sony | BRAVIA Connect“, um die Lautsprecheranlage einzurichten.

- 1 **Vergewissern Sie sich, dass das Steuergerät und das Fernsehgerät miteinander verbunden sind und dass das Steuergerät und die Lautsprecher mit einer Stromquelle verbunden sind.**

- 2 **Laden Sie die App „Sony | BRAVIA Connect“ herunter und installieren Sie sie auf dem Smartphone.**



- 3 **Öffnen Sie die App und befolgen Sie die Anweisungen auf dem Bildschirm, um die Einrichtung abzuschließen.**

Nach dem Einschalten des Steuergeräts verbindet sich dieses automatisch mit den Lautsprechern und die Netzanzeigen der Lautsprecher leuchten grün.

Wenn der Lautsprecher nicht mit dem Steuergerät verbunden ist, leuchtet die Netzanzeige am Lautsprecher rot.

Informationen zur Verbindung des Lautsprechers mit dem Steuergerät finden Sie unter „ [Wenn sich die Lautsprecher nicht richtig verbinden](#) “.

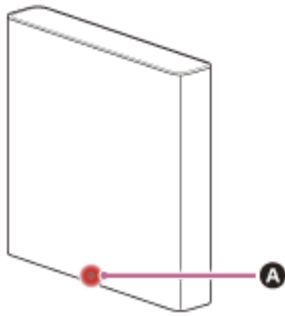
### Verwandtes Thema

- [Anschließen an ein Fernsehgerät](#)
- [Wenn das Fernsehgerät über eine S-CENTER SPEAKER IN-Buchse verfügt](#)
- [Anschließen an ein AV-Gerät](#)
- [Anschließen an eine Netzsteckdose](#)

TP1001054418

## Wenn sich die Lautsprecher nicht richtig verbinden

Wenn der Lautsprecher nicht mit dem Steuergerät verbunden ist, leuchtet die Netzanzeige am Lautsprecher rot und die Anweisungen zum Verbinden des Lautsprechers werden auf dem App-Bildschirm angezeigt. Verbinden Sie den Lautsprecher anhand der Anweisungen in der App mit dem Steuergerät.



**A** Netzanzeige

### Tipp

- Überprüfen Sie den Status der Lautsprecherverbindung über [Einstellungen] - [Drahtloser Lautsprecher-Verbindungseinstellungen] auf dem Fernbedienungsbildschirm der App.

### Verwandtes Thema

- [Ersteinrichtung mit der App „Sony | BRAVIA Connect“](#)
- [\[Einfaches Setup\]](#)
- [\[Drahtloser Lautsprecher-Verbindungseinstellungen\]](#)

TP1001495217

## Wiedergabe des Fernsehgeräts

Bedienen Sie den Fernbedienungsbildschirm der App wie folgt.

- 1 Tippen Sie auf die Wiedergabeinformationen/den Eingangsumschaltbereich im oberen Bereich des Bildschirms, um den Eingang zu [TV] umzuschalten.**

Wenn der Fernbedienungsbildschirm der App, mit der die Lautsprecheranlage und das BRAVIA-Gerät bedient werden können, angezeigt wird, muss der Eingang der Lautsprecheranlage nicht manuell umgeschaltet werden. Der Audio-Eingang an der Lautsprecheranlage wechselt je nach den auf dem Fernsehgerät angezeigten Inhalten.

- 2 Stellen Sie die Lautstärke ein.**

### So nehmen Sie die Bedienung über die mitgelieferte Fernbedienung vor

- Drücken Sie INPUT (Eingang), um [TV] im Display an der Vorderseite des Steuergeräts anzuzeigen.
- Stellen Sie die Lautstärke ein.

#### Hinweis

- Wenn der TV-Eingang (eARC/ARC) ausgewählt ist und kein Bild angezeigt wird, wählen Sie den bevorzugten Fernsehkanal mit der Fernbedienung des Fernsehgeräts aus.
- Je nach der Reihenfolge, in der Sie Fernsehgerät oder Lautsprecheranlage einschalten, wird der Ton der Lautsprecheranlage möglicherweise stummgeschaltet und [MUTING] wird möglicherweise im Display an der Vorderseite des Steuergeräts angezeigt. Schalten Sie in diesem Fall zuerst das Fernsehgerät und dann die Lautsprecheranlage ein.

TP1001054417

## Wiedergabe des Tons vom angeschlossenen AV-Gerät

Bedienen Sie den Fernbedienungsbildschirm der App wie folgt.

- 1 **Tippen Sie auf die Wiedergabeinformationen/den Eingangsumschaltbereich im oberen Bereich des Bildschirms, um den Eingang zu [HDMI] umzuschalten.**

Wenn der Fernbedienungsbildschirm der App, mit der die Lautsprecheranlage und das BRAVIA-Gerät bedient werden können, angezeigt wird, muss der Eingang der Lautsprecheranlage nicht manuell umgeschaltet werden. Der Audio-Eingang an der Lautsprecheranlage wechselt je nach den auf dem Fernsehgerät angezeigten Inhalten.

- 2 **Stellen Sie die Lautstärke ein.**

### So nehmen Sie die Bedienung über die mitgelieferte Fernbedienung vor

1. Drücken Sie INPUT (Eingang), um [HDMI] im Display an der Vorderseite des Steuergeräts anzuzeigen.
2. Stellen Sie die Lautstärke ein.

#### Hinweis

- Wenn von dem Gerät, das an die HDMI IN-Buchse der Lautsprecheranlage angeschlossen ist, kein Bild angezeigt wird, drücken Sie die Wiedergabetaste am angeschlossenen Gerät.
- Wenn kein Bild von dem verbundenen Gerät angezeigt wird oder das Bild von dem verbundenen Gerät nicht korrekt ausgegeben wird, rufen Sie auf dem Fernbedienungsbildschirm der App [Einstellungen] - [HDMI-Einstellungen] auf und ändern Sie die [HDMI-Signalformat]-Einstellungen.
- Prüfen Sie, ob die Lautsprecheranlage an ein Gerät angeschlossen ist, das HDCP (High-bandwidth Digital Content Protection) entspricht. Nähere Informationen dazu finden Sie in der mit dem angeschlossenen Gerät gelieferten Bedienungsanleitung.
- Wenn HDR-Inhalt nicht im hohen Dynamikbereich angezeigt werden kann, überprüfen Sie die Einstellungen des Fernsehgeräts oder des Geräts, das mit der Lautsprecheranlage verbunden ist. Nähere Informationen dazu finden Sie in der mit dem Fernsehgerät oder angeschlossenen Gerät gelieferten Bedienungsanleitung.
- Abhängig von der [HDMI-Signalformat]-Einstellung kann ein AV-Gerät möglicherweise keine HDR-Inhalte im HDR-Format ausgeben. Rufen Sie auf dem Fernbedienungsbildschirm der App [Einstellungen] - [HDMI-Einstellungen] auf und ändern Sie die [HDMI-Signalformat]-Einstellungen, um das Videoformat zu berücksichtigen, das vom AV-Gerät unterstützt wird.
- Wenn Bild und Ton des Geräts, das mit der Lautsprecheranlage verbunden ist, nicht über das Fernsehgerät ausgegeben werden, während die Lautsprecheranlage ausgeschaltet ist, rufen Sie auf dem Fernbedienungsbildschirm der App [Einstellungen] - [HDMI-Einstellungen] - [Signaldurchgang] auf und setzen Sie diese Option auf [Automatisch] oder [Ein].

### Verwandtes Thema

- [\[HDMI-Einstellungen\]](#)

TP1001495218

Heimkinosystem  
BRAVIA Theatre Quad

## Einstellen der Tonqualität

Die folgenden Anpassungen der Tonqualität können über den Fernbedienungsbildschirm der App oder über die mitgelieferte Fernbedienung vorgenommen werden.

### Bedienung über den Fernbedienungsbildschirm der App

Wenn ein App-kompatibles BRAVIA-Gerät über ein HDMI-Kabel an die Lautsprecheranlage angeschlossen wird, wählen Sie [Bild und Ton].

- **[Klangfeld]**  
Der Ton wird mit Raumklangeffekt ausgegeben. Diese Einstellung kann genutzt werden, um naturgetreuen Raumklang wiederzugeben.
- **[Sprachmodus]**  
Dialoge werden verstärkt und sind so besser zu hören.
- **[Stimme hervorheben]**  
Diese Funktion wird aktiviert, wenn ein mit der Verknüpfungsfunktion der Lautsprecheranlage kompatibles Sony-Fernsehgerät angeschlossen ist. Wenn an der Lautsprecheranlage der Fernseheingang ausgewählt wird, wird Voice Zoom anstelle des Sprachmodus verwendet.  
Mit Voice Zoom kann ohne Änderung der Gesamtlautstärke lediglich die Lautstärke menschlicher Stimmen reguliert werden. Die Lautstärke der Nachrichtensprecherstimme kann lauter eingestellt werden, damit sie besser zu hören ist, und die Stimmlautstärke bei Live-Sportübertragungen oder anderen Situationen, in denen der Live-Kommentar zu laut ist, kann heruntergedreht werden.
- **[Nacht-Modus]**  
Der Ton wird auch bei niedriger Lautstärke (bei Verwendung in der Nacht) deutlich wiedergegeben, Dialoge sind gut zu hören und die Klarheit bleibt weitestgehend erhalten.

### Bedienung über die mitgelieferte Fernbedienung

Bei jeder Betätigung einer Taste auf der mitgelieferten Fernbedienung ändert sich die Einstellung und die Einstellung wird im Display an der Vorderseite des Steuergeräts angezeigt.

- **SOUND FIELD (Klangfeld)**  
Der Ton wird mit Raumklangeffekt ausgegeben. Diese Einstellung kann genutzt werden, um naturgetreuen Raumklang wiederzugeben.  
[SF.ON]: Das Klangfeld ist aktiviert.  
[SF.OFF]: Das Klangfeld ist deaktiviert.
- **VOICE (Sprachmodus)**  
Dialoge werden verstärkt und sind so besser zu hören.  
Mit Voice Zoom wird die Lautstärke menschlicher Stimmen eingestellt, wenn ein mit der Verknüpfungsfunktion der Lautsprecheranlage kompatibles Fernsehgerät angeschlossen ist. Bei Aktivierung von Voice Zoom wird der im Fernsehmenü oder auf dem Fernbedienungsbildschirm der App zuletzt eingestellte Wert übernommen.  
[Vo.ON]: Der Sprachmodus ist aktiviert.  
[Vo.OFF]: Der Sprachmodus ist deaktiviert.
- **NIGHT (Nacht-Modus)**  
Der Ton wird auch bei niedriger Lautstärke (bei Verwendung in der Nacht) deutlich wiedergegeben, Dialoge sind gut zu hören und die Klarheit bleibt weitestgehend erhalten.



[N.ON]: Der Nachtmodus ist aktiviert.

[N.OFF]: Der Nachtmodus ist deaktiviert.

### Hinweis

- Das Klangfeld ist während der Testtonausgabe nicht verfügbar.
- Wenn [Klangfeld-Einstellung] auf [Dolby Speaker Virtualizer] gesetzt und das Klangfeld aktiviert ist, ist der Sprachmodus deaktiviert. (\*)
- Abhängig von der Kombination aus Klangfeld-Einstellung(\*) und Inhalt wird der Effekt von [Klangfeld-Optimierung](\*\*) möglicherweise nicht übernommen.
- Der naturgetreue Klang, der durch die Raumklangverarbeitung erzielt werden kann, kann abhängig vom Wiedergabeinhalt variieren.
- Überprüfen Sie bei der Wiedergabe von Mehrkanalton die Einstellung des digitalen Audioausgangs an dem Gerät, das an die Lautsprecheranlage angeschlossen ist. Nähere Informationen dazu finden Sie in der mit dem angeschlossenen Gerät gelieferten Bedienungsanleitung.
- Abhängig vom Inhalt oder der Klangfeld-Einstellung(\*) wird an manchen Lautsprechern unter Umständen kein Ton ausgegeben.
- Die Nachtmodus-Funktion wird automatisch deaktiviert, wenn die Lautsprecheranlage ausgeschaltet wird.
- Über die folgende URL finden Sie Informationen zu Fernsehgeräten, die mit der Verknüpfungsfunktion der Lautsprecheranlage kompatibel sind.  
[https://www.sony.net/hav\\_faq](https://www.sony.net/hav_faq)
- Je nach der Einstellung am Fernsehgerät oder den Inhalten funktioniert Voice Zoom unter Umständen nicht.

\* Ein-/Aus-Einstellung des Klangfelds und angezeigte Einstellung nach dem Tippen auf [Einstellungen] - [Sound-Einstellungen] - [Klangfeld-Einstellung] auf dem Fernbedienungsbildschirm der App.

\*\* Wird angezeigt, wenn Sie auf dem Fernbedienungsbildschirm der App auf [Einstellungen] - [Sound-Einstellungen] - [Klangfeld-Optimierung] tippen.

### Verwandtes Thema

- [\[Sound-Einstellungen\]](#)

TP1001054416

5-049-833-21(4) Copyright 2024 Sony Corporation

## Musikwiedergabe nach dem ersten Pairing mit einem BLUETOOTH-Gerät

Zur Verwendung der BLUETOOTH-Funktion muss im Vorfeld ein Pairing zwischen Lautsprecheranlage und BLUETOOTH-Gerät durchgeführt werden.

Das Pairing ist der Vorgang zur gegenseitigen Registrierung der Geräte im Vorfeld.

### 1 Schalten Sie das BLUETOOTH-Gerät ein.

### 2 Schalten Sie den Eingang über den Fernbedienungsbildschirm der App zu [Bluetooth] um.

Wenn bereits ein anderes BLUETOOTH-Gerät mit der Lautsprecheranlage verbunden ist, wählen Sie [Mit anderen Geräten verbinden].

Indem Sie zum [Bluetooth]-Eingang wechseln, schaltet die Lautsprecheranlage in den Pairing-Modus und [PAIRING] wird im Display an der Vorderseite des Steuergeräts angezeigt.

### 3 Suchen Sie auf dem BLUETOOTH-Gerät nach der Lautsprecheranlage, indem Sie den Pairing-Vorgang durchführen.

Auf dem Display des BLUETOOTH-Geräts erscheint die Liste der vom BLUETOOTH-Gerät erkannten BLUETOOTH-Geräte.

Informationen zur Durchführung des Pairings beim BLUETOOTH-Gerät finden Sie in der Bedienungsanleitung des BLUETOOTH-Geräts.

### 4 Wählen Sie die Lautsprecheranlage(\*) aus der Liste der Geräte aus, die auf dem Bildschirm des BLUETOOTH-Geräts angezeigt wird, und registrieren Sie die Lautsprecheranlage und das BLUETOOTH-Gerät beim jeweils anderen Gerät.

Wenn Sie nach einem Passwort gefragt werden, geben Sie „0000“ ein.

\* BRAVIA Theatre Quad oder der Gerätenamen, der unter [Einheit-Name] festgelegt ist.


### 5 Überprüfen Sie auf dem Fernbedienungsbildschirm der App, ob die Lautsprecheranlage und das BLUETOOTH-Gerät über die BLUETOOTH-Funktion verbunden sind.

Der Name des verbundenen BLUETOOTH-Geräts wird im Display an der Vorderseite des Steuergeräts angezeigt.

### 6 Starten Sie die Audiowiedergabe mit der Musik-App auf dem verbundenen BLUETOOTH-Gerät.

Der Ton wird über die Lautsprecheranlage ausgegeben.

### 7 Stellen Sie die Lautstärke ein.

Passen Sie die Lautstärke der Lautsprecheranlage über den Fernbedienungsbildschirm der App, die Musikwiedergabe-App oder mit  (Lautstärke) +/- auf der mitgelieferten Fernbedienung an.

Starten Sie die Wiedergabe des Inhalts oder halten Sie sie an, indem Sie auf das Wiedergabe-Symbol auf dem Fernbedienungsbildschirm der App tippen.

- Wenn das Pairing fehlschlägt, versuchen Sie, die folgenden Schritte am BLUETOOTH-Gerät auszuführen.
  - Akzeptieren Sie die Pairing-Anfrage.
  - Wenn am BLUETOOTH-Gerät die maximale Anzahl gekoppelter Geräte erreicht ist, entfernen Sie nicht benötigte Geräte.
  - Wenn die Lautsprecheranlage zurückgesetzt wurde, löschen Sie die Pairing-Informationen der Lautsprecheranlage vom BLUETOOTH-Gerät und führen Sie das Pairing erneut durch.

### **Tipp**

- Wenn noch kein BLUETOOTH-Gerät gekoppelt wurde (z. B. bei der ersten Verwendung nach dem Kauf der Lautsprecheranlage), wechselt die Lautsprecheranlage in den Pairing-Modus, wenn der Eingang einfach in [Bluetooth] geändert wird.
- Führen Sie das Pairing für das zweite oder weitere BLUETOOTH-Geräte aus.

---

### **Verwandtes Thema**

- [Aktivieren oder Deaktivieren der Drahtlosfunktion](#)
- [Zurücksetzen der Lautsprecheranlage](#)

TP1001054412

5-049-833-21(4) Copyright 2024 Sony Corporation

## Musikwiedergabe von einem BLUETOOTH-Gerät, mit dem ein Pairing erfolgte

### 1 Schalten Sie die BLUETOOTH-Funktion am BLUETOOTH-Gerät ein.

### 2 Schalten Sie den Eingang über den Fernbedienungsbildschirm der App zu [Bluetooth] um.

Die Lautsprecheranlage stellt automatisch wieder eine Verbindung mit dem BLUETOOTH-Gerät her, das zuletzt mit der Lautsprecheranlage verbunden war.

Wenn bereits ein anderes BLUETOOTH-Gerät mit der Lautsprecheranlage verbunden ist, wählen Sie [Mit anderen Geräten verbinden]. Bedienen Sie dann das BLUETOOTH-Gerät, das Sie mit der Lautsprecheranlage verbinden möchten, um die Lautsprecheranlage als das Gerät auszuwählen, das für die BLUETOOTH-Funktion verbunden wird.

### 3 Starten Sie die Audiowiedergabe mit der Musik-App auf dem verbundenen BLUETOOTH-Gerät.

Der Ton wird über die Lautsprecheranlage ausgegeben.

### 4 Stellen Sie die Lautstärke ein.

Passen Sie die Lautstärke der Lautsprecheranlage über den Fernbedienungsbildschirm der App oder die Musikwiedergabe-App an.

Starten Sie die Wiedergabe des Inhalts oder halten Sie sie an, indem Sie auf das Wiedergabe-Symbol auf dem Fernbedienungsbildschirm der App tippen.

## So nehmen Sie die Bedienung über die mitgelieferte Fernbedienung vor

1. Schalten Sie die BLUETOOTH-Funktion am BLUETOOTH-Gerät ein.
2. Drücken Sie INPUT, um den BLUETOOTH-Eingang auszuwählen .

Die Lautsprecheranlage stellt automatisch wieder eine Verbindung mit dem BLUETOOTH-Gerät her, das zuletzt mit der Lautsprecheranlage verbunden war.

Wenn Sie keine Verbindung mit dem BLUETOOTH-Gerät herstellen können, das Sie in Schritt 1 bedient haben, wählen Sie auf dem Fernbedienungsbildschirm der App die Option [Mit anderen Geräten verbinden]. Bedienen Sie dann das in Schritt 1 verwendete BLUETOOTH-Gerät, um die Lautsprecheranlage als das Gerät auszuwählen, das für die BLUETOOTH-Funktion verbunden wird.

3. Starten Sie die Audiowiedergabe mit der Musik-App auf dem verbundenen BLUETOOTH-Gerät.
4. Stellen Sie die Lautstärke ein.

### Tipp

- Wenn zwischen der Lautsprecheranlage und dem BLUETOOTH-Gerät keine BLUETOOTH-Verbindung hergestellt werden kann, wählen Sie die Lautsprecheranlage beim BLUETOOTH-Gerät aus.
- Wenn es zu Tonverzögerungen kommt, lässt sich die Situation möglicherweise verbessern, indem Sie über den Fernbedienungsbildschirm der App [Einstellungen] - [Bluetooth-Einstellungen] - [Bluetooth-Verbindungsqualität] auf [Priorität auf Stabile Verbindung] einstellen.

## So trennen Sie die Verbindung zum BLUETOOTH-Gerät

Nutzen Sie eine der folgenden Methoden, um die Verbindung zu trennen.

- Schalten Sie die BLUETOOTH-Funktion am BLUETOOTH-Gerät aus.
- Schalten Sie die Lautsprecheranlage oder das BLUETOOTH-Gerät aus.

---

### Verwandtes Thema





- [Aktivieren oder Deaktivieren der Drahtlosfunktion](#)

TP1001054411

5-049-833-21(4) Copyright 2024 Sony Corporation

## Aktivieren oder Deaktivieren der Drahtlosfunktion

Die Drahtlosfunktion ist standardmäßig aktiviert.

- Drücken Sie INPUT (Eingang),  (Lautstärke) – und  (Stummschaltung) auf der mitgelieferten Fernbedienung in dieser Reihenfolge, um BLUETOOTH und die WLAN-Funktion zu deaktivieren. [RFOFF] wird im Display an der Vorderseite des Steuergeräts angezeigt.
- Drücken Sie INPUT (Eingang),  (Lautstärke) – und  (Stummschaltung) auf der mitgelieferten Fernbedienung erneut in dieser Reihenfolge, um BLUETOOTH und die WLAN-Funktion zu aktivieren. [RF ON] wird im Display an der Vorderseite des Steuergeräts angezeigt.

### Hinweis

- Die folgenden Bedienvorgänge können nicht durchgeführt werden, wenn die Drahtlosfunktion deaktiviert ist:
  - Pairing und/oder Verbindung mit einem BLUETOOTH-Gerät.
  - Verwenden von „Sony | BRAVIA Connect“.
  - Wiedergabe von Musik im Netzwerk über WLAN.
- Wenn die Drahtlosfunktion deaktiviert ist, wird [Netzwerk/Bluetooth-Standby] automatisch deaktiviert. (Nur Modelle für Europa)

TP1001054378

Heimkinosystem  
BRAVIA Theatre Quad

## Informationen zu 360 Reality Audio

---

Die Lautsprecheranlage ist mit 360 Reality Audio kompatibel.

360 Reality Audio ermöglicht ein völlig neues Musikerlebnis auf der Grundlage der objektbasierten räumlichen Audiothechnologie von Sony. Dabei wird ein überaus naturgetreues Klangfeld erzeugt, das dem Hörer den Eindruck eines Live-Erlebnisses vermittelt.

Einzelheiten hierzu finden Sie unter der folgenden URL.

<https://www.sony.net/360RA/>

---

### Verwandtes Thema

- [Wiedergabe von 360 Reality Audio-Inhalt vom angeschlossenen AV-Gerät](#)

TP1001495227

## Wiedergabe von 360 Reality Audio-Inhalt vom angeschlossenen AV-Gerät

360 Reality Audio-Inhalt kann über die Lautsprecheranlage wiedergegeben werden, indem Sie ein AV-Gerät, das mit 360 Reality Audio kompatibel ist, an die Lautsprecheranlage anschließen.

- 1** Schließen Sie ein AV-Gerät, das mit 360 Reality Audio kompatibel ist, an die Buchse HDMI IN der Lautsprecheranlage an.
- 2** Tippen Sie auf die Wiedergabeinformationen/den Eingangsumschaltbereich im oberen Bereich des Fernbedienungsbildschirms der App, um den Eingang zu [HDMI] umzuschalten.
- 3** Geben Sie mit 360 Reality Audio kompatible Inhalte wieder, indem Sie das angeschlossene AV-Gerät bedienen.

### So nehmen Sie die Bedienung über die mitgelieferte Fernbedienung vor

- Schließen Sie ein AV-Gerät, das mit 360 Reality Audio kompatibel ist, an die Buchse HDMI IN der Lautsprecheranlage an.
- Drücken Sie INPUT (Eingang), um [HDMI] im Display an der Vorderseite des Steuergeräts anzuzeigen.
- Geben Sie mit 360 Reality Audio kompatible Inhalte wieder, indem Sie das angeschlossene AV-Gerät bedienen.

#### Tipp

- Ausführliche Informationen zu den AV-Geräten, die mit 360 Reality Audio kompatibel sind, finden Sie unter der folgenden URL.  
<https://www.sony.net/360RA/#speakers>

### Verwandtes Thema

- [Anschließen an ein AV-Gerät](#)

TP1001495226



Heimkinosystem  
BRAVIA Theatre Quad

## Verwenden von Spotify

Wählen Sie Musik in der Spotify-App aus und geben Sie sie über die Lautsprecheranlage wieder.

### Wiedergeben von Musik über die Lautsprecheranlage mit der Funktion „Spotify Connect“

Verwende dein Smartphone, Tablet oder deinen Computer als Fernbedienung für Spotify. Auf [spotify.com/connect](https://spotify.com/connect) erfährst du mehr.

#### Tipp

- Wenn [Einstellungen] - [Systemeinstellungen] - [Netzwerk/Bluetooth-Standby] im Fernbedienungsbildschirm der App auf [Aus] eingestellt ist, kann die Wiedergabe nicht gestartet werden, solange sich die Lautsprecheranlage im Standbymodus befindet. Wenn [Ein] eingestellt ist, wird die Lautsprecheranlage aus dem Standbymodus reaktiviert und gibt die Musik wieder.

### Fortsetzen der Wiedergabe von auf einem Mobilgerät wiedergegebener Musik

- 1 Drücken Sie **INPUT (Eingang)**, um **[SPOTIFY]** im Display an der Vorderseite des Steuergeräts anzuzeigen.

Wenn Sie mit Spotify Musik über die Lautsprecheranlage wiedergegeben haben, wird die Wiedergabe der mit Spotify wiedergegebenen Musik fortgesetzt.

#### Hinweis

- Die App Spotify ist möglicherweise nicht in allen Ländern/Regionen verfügbar.

TP1001495220

## Verwenden von AirPlay

Die Lautsprecheranlage ist mit AirPlay kompatibel. Musikinhalte können auf einem iOS-Gerät wie einem iPhone, iPad oder iPod touch ausgewählt und an die Lautsprecheranlage gestreamt werden.

- 1 Verbinden Sie das iOS-Gerät über WLAN mit demselben Netzwerk wie die Lautsprecheranlage.**
- 2 Starten Sie die Wiedergabe der zu streamenden Musik auf dem iOS-Gerät.**
- 3 Zeigen Sie das AirPlay-Symbol (  ) auf dem iOS-Gerät an und tippen Sie darauf.**
- 4 Wählen Sie am iOS-Gerät die Lautsprecheranlage als den Lautsprecher aus, auf den gestreamt werden soll.**  
Die Musik wird über die Lautsprecheranlage wiedergegeben.

### Tipp

- Sie können Musik an mehrere Lautsprecher streamen, indem Sie andere Lautsprecher zusammen mit der Lautsprecheranlage auswählen.
- Wenn [Einstellungen] - [Systemeinstellungen] - [Netzwerk/Bluetooth-Standby] im Fernbedienungsbildschirm der App auf [Aus] eingestellt ist, kann die Wiedergabe nicht gestartet werden, solange sich die Lautsprecheranlage im Standbymodus befindet. Wenn [Ein] eingestellt ist, wird die Lautsprecheranlage aus dem Standbymodus reaktiviert und gibt die Musik wieder.

## Streamen von Musik über die Lautsprecheranlage per Sprachbefehl an Siri

Wenn Sie die Lautsprecheranlage zur Home-App auf dem iOS-Gerät hinzufügen, können Sie Musik per Sprachbefehl an Siri über die Lautsprecheranlage streamen.

### Hinweis

- Da die Lautsprecheranlage nicht mit einem Mikrofon ausgestattet ist, können Sie die Lautsprecheranlage nicht direkt per Sprachbefehl bedienen.
- Nicht alle Siri-Funktionen stehen bei der Lautsprecheranlage zur Verfügung.

TP1001495221

## Bedienen der Lautsprecheranlage parallel zu einem Fernsehgerät (Steuerung für HDMI)

Die Bedienung der Lautsprecheranlage, wie für das Ein-/Ausschalten oder die Lautstärkeanpassung, kann mit der Bedienung eines Fernsehgeräts verknüpft werden, indem Sie die Lautsprecheranlage über ein HDMI-Kabel mit einem Fernsehgerät verbinden, das mit der Funktion „Steuerung für HDMI“ kompatibel ist.

### Informationen zur Steuerung für HDMI

Die Funktion „Steuerung für HDMI“ ist eine Funktion, die die parallele Bedienung von Geräten ermöglicht, die über ein HDMI-Kabel (High-Definition Multimedia Interface) verbunden sind.

Obwohl diese Funktion von Geräten unterstützt wird, die mit der Steuerung für HDMI kompatibel sind, funktioniert sie eventuell nicht, wenn andere als von Sony hergestellte Geräte angeschlossen werden.

### Vorbereiten auf die parallele Bedienung der Lautsprecheranlage mit einem Fernsehgerät

Aktivieren Sie die Einstellungen für die Steuerung für HDMI an dem Fernsehgerät, das über ein HDMI-Kabel mit der Lautsprecheranlage verbunden ist.

Die Einstellung für die Steuerung für HDMI ist bei der Lautsprecheranlage standardmäßig aktiviert.

#### Hinweis

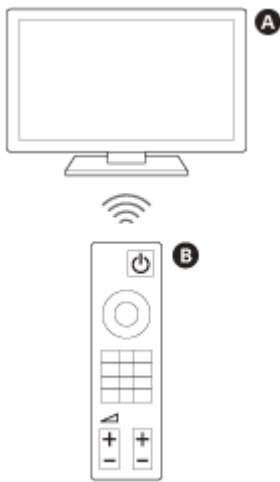
- Das Fernsehgerät muss mit der Steuerung für HDMI kompatibel sein. Ausführliche Informationen finden Sie in der Bedienungsanleitung des Fernsehgeräts.
- Überprüfen Sie die Lautsprechereinstellungen am Fernsehgerät. Die Lautsprecheranlage synchronisiert sich mit den Lautsprechereinstellungen am Fernsehgerät. Ausführliche Informationen finden Sie in der Bedienungsanleitung des Fernsehgeräts.
- Wenn der Ton beim letzten Mal über die Lautsprecher des Fernsehgeräts ausgegeben wurde und Sie das Fernsehgerät erneut einschalten, kann es abhängig vom Fernsehgerät vorkommen, dass sich die Lautsprecheranlage nicht parallel dazu ebenfalls einschaltet.

#### Tipp

- Wenn Sie ein Gerät wie einen Blu-ray-Disc-Player über ein HDMI-Kabel mit einem Fernsehgerät verbinden, aktivieren Sie die Steuerung für HDMI am Gerät.
- Informationen zur Aktivierung der Steuerung für HDMI bei einem Fernsehgerät oder Blu-ray-Disc-Player finden Sie in der Bedienungsanleitung.
- Wenn die Steuerung für HDMI („BRAVIA Sync“) bei einem Fernsehgerät aktiviert wird, das von Sony hergestellt wurde, wird die Steuerung für HDMI an der Lautsprecheranlage automatisch ebenfalls aktiviert.
- Sie können die Einstellung für die Steuerung für HDMI der Lautsprecheranlage über [Einstellungen] - [HDMI-Einstellungen] - [Steuerung für HDMI] auf dem Fernbedienungsbildschirm der App ändern.

### Ein-/Ausschalten oder Lautstärkeanpassung über eine Fernseh-Fernbedienung

Wenn Sie das Fernsehgerät ein-/ausschalten oder die Lautstärke über die Fernbedienung des Fernsehgeräts anpassen, erfolgt die entsprechende Bedienung parallel bei der Lautsprecheranlage.



- A** Fernsehgerät
- B** Fernseh-Fernbedienung

## Parallele Bedienung für das Ein-/Ausschalten

Wenn das Fernsehgerät eingeschaltet wird, schaltet sich die Lautsprecheranlage automatisch ein. Wenn das Fernsehgerät ausgeschaltet wird, schaltet sich die Lautsprecheranlage automatisch aus.

### Hinweis

- Wenn die Lautsprecheranlage ausgeschaltet wird, bevor das Fernsehgerät ausgeschaltet wird, schaltet sich die Lautsprecheranlage möglicherweise nicht automatisch ein, wenn das Fernsehgerät beim nächsten Mal eingeschaltet wird. Führen Sie in diesem Fall folgende Bedienschritte aus.
  - Wählen Sie im Fernsehmenü die Lautsprecheranlage als Ton-Ausgabegerät aus.
  - Wenn Sie ein Sony-Fernsehgerät verwenden, schalten Sie die Lautsprecheranlage ein, während das Fernsehgerät eingeschaltet ist.

## Lautstärkeanpassung

Der Ton des Fernsehgeräts, den Sie wiedergeben, wird automatisch über die Lautsprecheranlage ausgegeben. Sie können die Lautstärke der Lautsprecheranlage über die Fernbedienung des Fernsehgeräts einstellen.

## One-Touch-Wiedergabe

Die Lautsprecheranlage und das Fernsehgerät werden automatisch eingeschaltet, wenn auf einem Blu-ray-Disc-Player, der mit der Lautsprecheranlage verbunden ist, Inhalt wiedergegeben wird, oder wenn eine Bedienung wie das Betätigen der PS-Taste auf einem PlayStation®5-Controller ausgeführt wird.

### Hinweis

- Wenn auf dem Fernbedienungsbildschirm der App [Einstellungen] - [HDMI-Einstellungen] - [Signaldurchgang] auf [Automatisch] oder [Ein] gesetzt ist und der Fernsehton zuletzt über die Fernsehlautsprecher ausgegeben wurde, schaltet sich die Lautsprecheranlage je nach Fernsehgerät möglicherweise nicht ein und Ton und Bild werden möglicherweise nur über das Fernsehgerät ausgegeben, auch wenn das Gerät Inhalte wiedergibt.

## Verwandtes Thema

- [\[HDMI-Einstellungen\]](#)

TP1001054377

## Bedienen der Lautsprecheranlage parallel zu einem Fernsehgerät, das mit der „BRAVIA Sync“-Funktion kompatibel ist

„BRAVIA Sync“ ist eine erweiterte Funktion, die von Sony auf Grundlage der Steuerung für HDMI entwickelt wurde. Indem Sie „BRAVIA Sync“-kompatible Geräte wie ein Fernsehgerät oder einen Blu-ray-Disc-Player über ein HDMI-Kabel anschließen, können die Geräte parallel zueinander bedient werden.

### So verwenden Sie „BRAVIA Sync“

Aktivieren Sie die Steuerung für HDMI am Sony-Gerät, um „BRAVIA Sync“ zu aktivieren.

### Die Möglichkeiten von „BRAVIA Sync“

#### Steuerung für HDMI

- Parallele Bedienung für das Ein-/Ausschalten
- Lautstärkeanpassung
- One-Touch-Wiedergabe

#### Verwandtes Thema

- [Bedienen der Lautsprecheranlage parallel zu einem Fernsehgerät \(Steuerung für HDMI\)](#)
- [\[HDMI-Einstellungen\]](#)

TP1001054346

## [Drahtloser Lautsprecher-Verbindungseinstellungen]

---

Dies sind die Einstellungen für die Verbindung der mitgelieferten Lautsprecher oder des optionalen Subwoofers. Die folgenden Einstelloptionen werden angezeigt, wenn Sie auf dem Fernbedienungsbildschirm der App auf [Einstellungen] - [Drahtloser Lautsprecher-Verbindungseinstellungen] tippen.

### Statusprüfung drahtloser Lautsprecher

Sie können den Verbindungsstatus der Lautsprecher, die mit der Lautsprecheranlage verbunden sind, im App-Bildschirm prüfen.

### [Drahtloser Lautsprecher-Verbindung]

Sie können die Verbindungseinstellungen für einen optionalen Subwoofer konfigurieren. Die Option kann auch genutzt werden, um einen verbundenen Subwoofer durch einen neuen Subwoofer zu ersetzen.

### [Drahtloser Kanal]

Normalerweise sollte diese Option auf [Automatisch] eingestellt sein (der beste Kanal für die Drahtloskommunikation wird automatisch ausgewählt). Wenn es zu Tonausfällen kommt, lässt sich die Situation möglicherweise durch Korrektur des Kanals verbessern.

### [Drahtlose Wiedergabequalität]

Sie können die Qualität für die drahtlose Wiedergabe für die 4 mitgelieferten Lautsprecher und den optionalen Subwoofer einstellen.

TP1001054339

Heimkinosystem  
BRAVIA Theatre Quad

## **[Sound-Einstellungen]**

---

Dies sind die Einstellungen für den Audioausgang.

Die folgenden Einstelloptionen werden angezeigt, wenn Sie auf dem Fernbedienungsbildschirm der App auf [Einstellungen] - [Sound-Einstellungen] tippen.

### **[Klangfeld-Optimierung]**

Diese Option optimiert den Klangfeldeffekt. Befolgen Sie die Anweisungen auf dem Bildschirm.

### **[Klangfeld-Einstellung]**

Sie können die Art des Raumklangeffekts auswählen. Aktivieren Sie die Klangfeld-Funktion über die mitgelieferte Fernbedienung oder den Fernbedienungsbildschirm der App, um die Effekte des ausgewählten Klangfelds wiederzugeben.

### **[Höhe des Klangfelds]**

Sie können die Höhe des gesamten Klangfelds anpassen, damit Bild und Ton noch besser übereinstimmen.

### **[Acoustic Center Sync]**

Gibt die Centerlautsprecher-Frequenzen des Tons von der Lautsprecheranlage über das Fernsehgerät aus, wenn die Lautsprecheranlage und das Fernsehgerät über das mitgelieferte HDMI-Kabel und das mitgelieferte TV-Center-Lautsprechermoduskabel verbunden werden. Setzen Sie [Steuerung für HDMI] auf [Ein].

### **[Überprüfung der Tonausgabe]**

Sie können die Klangausgabe der aktuellen Einstellungen überprüfen und feststellen, ob der Klang über jeden Lautsprecher einheitlich ausgegeben wird.

### **[DSEE Ultimate]**

Diese Funktion gibt komprimierte Musik mit genauer Hochskalierung durch KI-Technologie wieder.

### **[Audio-DRC]**

Diese Funktion komprimiert den Dynamikbereich des Audiosignals (Bereich zwischen den lautesten und leisesten Tönen), damit leise Töne besser zu hören sind.

### **[DTS-Dialogsteuerung]**

Bei der Wiedergabe von Inhalten, die mit der DTS:X-Dialogsteuerungsfunktion kompatibel sind, wird die Lautstärke von Dialogen angepasst.

### **[A/V-Synchronisation]**

Zum Korrigieren der Verzögerung zwischen Bild und Ton.

### [Lautstärke automatisch anpassen]

Mit dieser Funktion lassen sich Lautstärkeschwankungen durch das Eingangssignal reduzieren. Die Funktion kommt beispielsweise bei Fernsehwerbeblöcken zum Tragen, die lauter sind als das normale Fernsehprogramm.

### [IMAX Enhanced Mode]

Bei der Wiedergabe von IMAX Enhanced-Inhalten wird der Sound automatisch an die Intentionen des Erstellers angepasst.

Die optionalen Lautsprecher sind zur Wiedergabe von IMAX® Enhanced erforderlich. Einzelheiten hierzu finden Sie unter der folgenden URL.

<https://www.sony.net/comp-home/>

---

#### Verwandtes Thema

- [Mitgelieferte Fernbedienung](#)
- [Fernbedienungsbildschirm der App](#)
- [Wenn das Fernsehgerät über eine S-CENTER SPEAKER IN-Buchse verfügt](#)
- [\[HDMI-Einstellungen\]](#)

TP1001054343

5-049-833-21(4) Copyright 2024 Sony Corporation



Heimkinosystem  
BRAVIA Theatre Quad

## [HDMI-Einstellungen]

Dies sind die Einstellungen für HDMI.

Die folgenden Einstelloptionen werden angezeigt, wenn Sie auf dem Fernbedienungsbildschirm der App auf [Einstellungen] - [HDMI-Einstellungen] tippen.

### [Steuerung für HDMI]

Wenn die Steuerung für HDMI aktiviert ist, werden Geräte, die über ein HDMI-Kabel verbunden sind, in Verbindung miteinander bedient und empfangen ARC-Audio vom Fernsehgerät.

### [TV-Ausschaltverkn.]

Beim Ausschalten des Fernsehgeräts wird parallel dazu auch die Lautsprecheranlage ausgeschaltet. Setzen Sie [Steuerung für HDMI] auf [Ein].

### [Signaldurchgang]

Das HDMI-Signal wird an das Fernsehgerät gesendet, auch wenn die Lautsprecheranlage ausgeschaltet ist.

### [eARC]

Wenn ein Fernsehgerät angeschlossen ist, das mit eARC kompatibel ist, aktivieren Sie diese Einstellung, um die eARC-Funktion zu aktivieren. Wenn ein Fernsehgerät angeschlossen ist, das mit ARC (aber nicht mit eARC) kompatibel ist, funktioniert die ARC-Funktion unabhängig von der Einstellung dieser Funktion.

Wenn eARC aktiviert ist, überprüfen Sie die eARC-Einstellung des Fernsehgeräts. Ausführliche Informationen finden Sie in der Bedienungsanleitung des Fernsehgeräts.

### [HDMI-SignalfORMAT]

Sie können das Videoformat auswählen, das empfangen werden kann. Wenn Bild und Ton eines an die Lautsprecheranlage angeschlossenen Geräts nicht korrekt ausgegeben werden, ändern Sie diese Einstellung.

#### Hinweis

- Wenn das für diese Einstellung ausgewählte Videoformat nicht ausgegeben wird, stimmen die Videosignalspezifikationen und -einstellungen des Fernsehgeräts möglicherweise nicht mit denen der Lautsprecheranlage überein. Überprüfen Sie die Videoeingangsspezifikationen und -einstellungen des Fernsehgeräts. Informationen zu den Spezifikationen und Einstellungen des Fernsehgeräts finden Sie in der Bedienungsanleitung zum Fernsehgerät.
- Wenn [Erweitertes Format (4K120, 8K)] eingestellt ist und Bild und Ton nicht ausgegeben werden, setzen Sie die Option auf [Erweitertes Format] oder [Standardformat].
- Wenn [Erweitertes Format] eingestellt ist und Bild und Ton nicht ausgegeben werden, setzen Sie die Option auf [Standardformat].
- Ausführliche Informationen zu den empfangbaren Videoformaten und zum HDMI-Kabel, das verwendet werden kann, finden Sie unter „[Unterstützte HDMI-Videoformate](#)“.
- Die Funktion VRR/ALLM/SBTM ist mit dieser Einstellung verknüpft und aktiviert, wenn [Erweitertes Format (4K120, 8K)] (die Standardeinstellung) eingestellt ist.

### **[Videoausgang für TV mit PIP/PBP-Anzeige]**

Gibt das Bild des HDMI-Eingangs an der Lautsprecheranlage auf dem Fernsehgerät aus, wenn der TV-Eingang an der Lautsprecheranlage ausgewählt ist. Aktivieren Sie diese Einstellung, wenn Sie zwei Fenster auf dem Fernsehgerät anzeigen möchten, darunter auch das Bild des HDMI-Eingangs der Lautsprecheranlage.

TP1001054342

5-049-833-21(4) Copyright 2024 Sony Corporation

Heimkinosystem  
BRAVIA Theatre Quad

## [Bluetooth-Einstellungen]

---

Dies ist die erweiterte Einstellung für die BLUETOOTH-Funktion.

Die folgende Einstelloption wird angezeigt, wenn Sie auf dem Fernbedienungsbildschirm der App auf [Einstellungen] - [Bluetooth-Einstellungen] tippen.

## [Bluetooth-Verbindungsqualität]

Sie können die Qualität der BLUETOOTH-Verbindung einstellen, mit der der Ton von einem Mobilgerät über die Lautsprecheranlage wiedergegeben wird.

---

### Verwandtes Thema

- [Aktivieren oder Deaktivieren der Drahtlosfunktion](#)

TP1001054341

Heimkinosystem  
BRAVIA Theatre Quad

## [Systemeinstellungen]

---

Dies sind die Einstellungen für die Lautsprecheranlage.

Die folgenden Einstelloptionen werden angezeigt, wenn Sie auf dem Fernbedienungsbildschirm der App auf [Einstellungen] - [Systemeinstellungen] tippen.

### [Automatisches Standby]

Wenn die Lautsprecheranlage ungefähr 20 Minuten lang nicht bedient und in dieser Zeit auch kein Signal eingespeist wird, wechselt die Lautsprecheranlage automatisch in den Netzwerk-Standbymodus oder Standbymodus.

### [Netzwerk/Bluetooth-Standby]

Die Lautsprecheranlage kann über das Netzwerk oder die BLUETOOTH-Funktion eingeschaltet werden. Die Lautsprecheranlage kann auch über die App eingeschaltet werden.

Ein: Nach dem Aktivieren der Funktion [Automatisches Standby] wechselt die Lautsprecheranlage in den Netzwerk-Standbymodus.

Aus: Nach dem Aktivieren der Funktion [Automatisches Standby] wechselt die Lautsprecheranlage in den Standbymodus.

#### Hinweis

- Wenn [Netzwerk/Bluetooth-Standby] auf [Aus] gesetzt ist, kann es beim Einschalten der Lautsprecheranlage länger dauern, bis Ton über die Lautsprecher ausgegeben wird.

### [Automatisches Update]

Sie können festlegen, ob die Netzwerkaktualisierungen automatisch durchgeführt werden sollen.

### [Dimmer]

Sie können die Helligkeit des Displays an der Vorderseite und der Anzeigen ändern. Die Helligkeit der Anzeigen für einen optionalen Subwoofer kann ebenfalls angepasst werden.

### [Einheit-Name]

Sie können den Namen der Lautsprecheranlage ändern, der angezeigt wird, wenn eine Funktion wie die BLUETOOTH-Funktion verwendet wird.

### [Systeminformationen]

Sie können Informationen zur Lautsprecheranlage wie die Softwareversion anzeigen lassen.

### [Software-Lizenzinformationen]

Sie können die Informationen zur Softwarelizenz anzeigen lassen.



Heimkinosystem  
BRAVIA Theatre Quad

## [Netzwerkeinstellungen]

---

Dies sind die Einstellungen für das Netzwerk.

Die folgenden Einstelloptionen werden angezeigt, wenn Sie auf dem Fernbedienungsbildschirm der App auf [Einstellungen] - [Netzwerkeinstellungen] tippen.

## [NetzwerkVerbindungsStatus]

Zur Überprüfung der Netzwerkeinstellungen an der Lautsprecheranlage.

## [Kontoverwaltung]

Zur Überprüfung der Liste der Benutzer, die die Lautsprecheranlage derzeit verwenden, oder zum Aufheben der Benutzerregistrierung. Es können bis zu 20 Benutzerkonten registriert werden.

## [Externe Steuerung]

Zur Aktivierung oder Deaktivierung der Steuerung der Lautsprecheranlage über ein externes Steuerungsgerät. Diese Einstelloption ist nur für Fachpersonal vorgesehen. Normalerweise sollte diese Einstelloption deaktiviert sein.

## [Privatsphäre-Einstlg]

Die Lautsprecheranlage erfasst Informationen zu Ihrer Gerätenutzung. Überprüfen Sie die Datenschutzrichtlinie, die während der Einrichtung angezeigt wird, und legen Sie fest, ob Sie der Datenerfassung zustimmen oder nicht.

### Tipp

- Wenn Sie Ihre Zustimmung gegeben haben, können Sie das Erfassen der Daten stoppen, indem Sie Ihre Zustimmung zurückziehen oder die Lautsprecheranlage auf ihre ursprünglichen Einstellungen zurücksetzen.

---

### Verwandtes Thema

- [Zurücksetzen der Lautsprecheranlage](#)

TP1001495222

## [Einfaches Setup]

---

Die Grundeinstellungen, die Lautsprechereinstellungen und die Raumklangoptimierung für die Lautsprecheranlage können ganz einfach vorgenommen werden.

Tippen Sie auf dem Fernbedienungsbildschirm der App auf [Einstellungen] - [Einfaches Setup].

TP1001054344

5-049-833-21(4) Copyright 2024 Sony Corporation

Heimkinosystem  
BRAVIA Theatre Quad

## **[Software-Update]**

---

Sie können die Software für das Steuergerät, die 4 mitgelieferten Lautsprecher und den optionalen Subwoofer aktualisieren.

Tippen Sie auf dem Fernbedienungsbildschirm der App auf [Einstellungen] - [Software-Update].

TP1001495223

5-049-833-21(4) Copyright 2024 Sony Corporation



## Stromsparen im Standbymodus

Um die Leistungsaufnahme im Standbymodus zu reduzieren, konfigurieren Sie die Einstellungen wie folgt.

- Rufen Sie auf dem Fernbedienungsbildschirm der App [Einstellungen] - [HDMI-Einstellungen] - [Signaldurchgang] auf und setzen Sie die Option auf [Aus].
- Rufen Sie auf dem Fernbedienungsbildschirm der App [Einstellungen] - [Systemeinstellungen] - [Netzwerk/Bluetooth-Standby] auf und setzen Sie die Option auf [Aus].

### Hinweis

- Wenn [Netzwerk/Bluetooth-Standby] auf [Aus] gesetzt ist, kann es länger dauern, bis Ton über die Lautsprecher ausgegeben wird.

TP1001495224

## Störungsbehebung

Befolgen Sie das folgende Verfahren, wenn es zu Problemen kommt.

**1. Vergewissern Sie sich, dass die anderen mit der Lautsprecheranlage und dem Fernsehgerät verbundenen Geräte mit den richtigen Kabeln an die richtigen Buchsen angeschlossen sind und dass die Kabel fest bis zum Anschlag eingesteckt sind.**



**2. Vergewissern Sie sich, dass die Lüftungsöffnungen der Lautsprecheranlage nicht blockiert sind.**



**3. Ziehen Sie das Netzteil(\*) und die Netzkabel aus der Netzsteckdose, um das Gerät auszuschalten, und warten Sie einige Minuten, bevor Sie sie wieder anschließen.**

\* Nur Modelle für Nordamerika



**4. Rufen Sie die Sony-Supportseite über das Menü der App „Sony | BRAVIA Connect“ auf, um nach der Ursache und einer möglichen Lösung für das Problem zu suchen, oder lesen Sie auf der folgenden Support-Website nach.**

<https://www.sony.net/support/HT-A9M2/>



**5. Setzen Sie die Lautsprecheranlage zurück.**

Alle Einstellungen der Lautsprecheranlage werden auf ihren Ausgangsstatus zurückgesetzt.



**6. Wenden Sie sich an den nächsten Sony-Händler, wenn die Lautsprecheranlage noch immer nicht ordnungsgemäß funktioniert.**

### Verwandtes Thema

- [Zurücksetzen der Lautsprecheranlage](#)



Heimkinosystem  
BRAVIA Theatre Quad

## Zurücksetzen der Lautsprecheranlage

Wenn die Lautsprecheranlage auch nach den Schritten unter „[Störungsbehebung](#)“ nicht ordnungsgemäß funktioniert, setzen Sie sie zurück.

### Zurücksetzen des Steuergeräts

Halten Sie  (Ein/Aus) am Steuergerät länger als 10 Sekunden gedrückt.

### Zurücksetzen der Lautsprecher

Halten Sie **LINK** an der Unterseite des Lautsprechers länger als 10 Sekunden gedrückt.

Die Netzanzeige des Lautsprechers blinkt langsam rot und das Zurücksetzen beginnt. Wenn das Zurücksetzen abgeschlossen ist, blinkt die Netzanzeige des Lautsprechers abwechselnd grün und bernsteinfarben.




Trennen Sie das Netzkabel für den Lautsprecher von der Netzsteckdose, wenn das Zurücksetzen abgeschlossen ist, und schließen Sie das Netzkabel für den Lautsprecher dann wieder an, nachdem die Netzanzeige des Lautsprechers erloschen ist.

#### Hinweis

- Wenn die Lautsprecheranlage zurückgesetzt wurde, löschen Sie die Pairing-Informationen für die Lautsprecheranlage (Name der Lautsprecheranlage (\*\*), LE\_Name der Lautsprecheranlage) in den BLUETOOTH-Einstellungen des Smartphones(\*) usw., das mit der Lautsprecheranlage verbunden ist.

\* Smartphones, auf denen die App installiert ist, mit BLUETOOTH kompatible Audiogeräte usw.

\*\* BRAVIA Theatre Quad oder der Gerätenamen, der unter [Einheit-Name] festgelegt ist.

- Führen Sie die Ersteinrichtung in der App durch, wenn Sie das Steuergerät oder die Lautsprecher zurücksetzen.
- Wenn [Externe Steuerung] aktiviert ist, werden durch das Zurücksetzen allein einige der Einstellinformationen nicht gelöscht. Führen Sie vor dem Zurücksetzen die folgenden Schritte durch.  
Schritte: Halten Sie NIGHT (Nacht-Modus) auf der mitgelieferten Fernbedienung 5 Sekunden lang gedrückt und drücken Sie dann  (Lautstärke) +,  (Lautstärke) – und  (Stummschaltung) in dieser Reihenfolge.

### Verwandtes Thema

- [Ersteinrichtung mit der App „Sony | BRAVIA Connect“](#)
- [\[Drahtloser Lautsprecher-Verbindungseinstellungen\]](#)

TP1001054337

Heimkinosystem  
BRAVIA Theatre Quad

## Technische Daten

### Lautsprecher (YY2080C2/YY2080C3/YY2080C4/YY2080C5)

Die folgenden Beschreibungen entsprechen den technischen Daten pro Lautsprecher.

#### Vorderer Lautsprecher

##### Tieftöner

85 mm × 85 mm, Konus

##### Mitteltöner

60 mm, Konus

##### Hochtöner

19 mm, Gewebekalotte

##### Lautsprecheranlage

3-Wege-Lautsprecheranlage, Bassreflexsystem

#### Oberer Lautsprecher

##### Lautsprecher

36 mm × 79 mm, Konus

##### Lautsprecheranlage

Breitbandlautsprecher, Acoustic Suspension

#### Allgemeines

##### Leistungsaufnahme

Ein: 20 W

Netzwerk-Standbymodus (Netzanzeige leuchtet rot): maximal 1,1 W

Ausgeschaltet (Netzanzeige leuchtet nicht): maximal 0,5 W\*

\* Wenn Sie LINK mindestens 2 Sekunden lang gedrückt halten und dann loslassen, wechselt der Lautsprecher zum Ausschaltmodus und die Netzanzeige erlischt. Drücken Sie LINK, um den Lautsprecher erneut zu verwenden.

Wenn die Funktion [Automatisches Standby] aktiviert ist, die Lautsprecheranlage etwa 20 Minuten lang nicht bedient und in dieser Zeit auch kein Signal eingespeist wird, schalten die Lautsprecher automatisch in den Netzwerk-Standbymodus. Wenn Sie die Funktion [Automatisches Standby] deaktivieren, erhöht sich die Leistungsaufnahme dieser Lautsprecheranlage.

##### Abmessungen\* (ca.) (B/H/T)

Lautsprecher:

289 mm × 275 mm × 55 mm

Lautsprecher mit Tischständer:

289 mm × 306 mm × 129 mm

Lautsprecher mit Wandhalterung:

289 mm × 279 mm × 73 mm

\* ohne vorstehende Teile

##### Gewicht (ca.)

Lautsprecher:

2,4 kg

Lautsprecher mit Tischständer:

2,6 kg

Lautsprecher mit Wandhalterung:

2,7 kg

## **Steuergerät (YY2080C1)**

### **HDMI**

#### **Anschluss**

Typ A (19-polig)

### **LAN**

#### **LAN(100)-Anschluss**

100BASE-TX-Anschluss

### **WLAN**

#### **Kommunikationssystem**

IEEE 802.11 a/b/g/n/ac

#### **Frequenzbereich**

2,4 GHz, 5 GHz

### **BLUETOOTH**

#### **Kommunikationssystem**

BLUETOOTH-Spezifikation Version 5.2

#### **Ausgang**

BLUETOOTH-Spezifikation, Leistungsklasse 2

#### **Maximale Kommunikationsreichweite**

Sichtlinie ca. 30 m <sup>1)</sup>

#### **Maximal registrierbare Geräte**

9 Geräte: BLUETOOTH Low Energy (Verbindung mit Sony | BRAVIA Connect)

9 Geräte: BLUETOOTH Classic (A2DP)

#### **Frequenzbereich**

2,4-GHz-Band (2,400 0 GHz - 2,483 5 GHz)

#### **Modulationsverfahren**

FHSS (Freq Hopping Spread Spectrum)

#### **Kompatible BLUETOOTH-Profil<sup>2)</sup>**

A2DP (Advanced Audio Distribution Profile)

AVRCP (Audio Video Remote Control Profile)

#### **Unterstützte Codecs<sup>3)</sup>**

SBC (Subband Codec)

AAC (Advanced Audio Coding)

LDAC<sup>TM4)</sup>

#### **Übertragungsbereich (A2DP)**

20 Hz - 40 000 Hz (LDAC-Abtastfrequenz 96 kHz mit 990-kbps-Übertragung)

20 Hz - 20 000 Hz (Abtastfrequenz 44,1 kHz)

<sup>1)</sup> Die tatsächliche Reichweite hängt von verschiedenen Faktoren ab, wie z. B. Hindernissen zwischen den Geräten, Magnetfeldern um einen Mikrowellenherd, statische Elektrizität, Betrieb schnurloser Telefone, Empfangsempfindlichkeit, Betriebssystem, Softwareanwendung usw.

<sup>2)</sup> BLUETOOTH-Standardprofile geben den Zweck der BLUETOOTH-Kommunikation zwischen den Geräten an.

<sup>3)</sup> Codec: Format für die Audiosignalkomprimierung und -konvertierung

<sup>4)</sup> LDAC ist eine von Sony entwickelte Audiocodierttechnologie zur Übertragung von hochauflösenden Audioinhalten (Hi-Res) auch über eine BLUETOOTH-Verbindung.

### **Allgemeines**

#### **Eingang**

HDMI IN\*

#### **Ausgänge**

HDMI OUT (TV eARC/ARC)\*

S-CENTER OUT

\* Die Buchsen HDMI IN und HDMI OUT (TV eARC/ARC) unterstützen das HDCP2.2- und HDCP2.3-Protokoll. HDCP2.2 und HDCP2.3 sind weiter verbesserte Urheberrechtsschutztechnologien zum Schutz von Inhalten wie 4K-Filmen.

### **Leistungsaufnahme**

Ein: 13 W

Netzwerk-Standbymodus ([Netzwerk/Bluetooth-Standby] ist auf EIN gesetzt): maximal 2,8 W

Standbymodus ([Netzwerk/Bluetooth-Standby] ist auf AUS gesetzt): maximal 0,5 W\*

- \* Wenn [Signaldurchgang] auf [Aus] gesetzt ist oder wenn [Signaldurchgang] auf [Automatisch] gesetzt ist und das angeschlossene Fernsehgerät ausgeschaltet wird.
- \* Wenn [Signaldurchgang] auf [Ein] gesetzt ist oder wenn [Signaldurchgang] auf [Automatisch] und [Steuerung für HDMI] auf [Aus] gesetzt ist, übersteigt die Leistungsaufnahme den oben angegebenen Wert.

Wenn die Funktion [Automatisches Standby] aktiviert ist, die Lautsprecheranlage etwa 20 Minuten lang nicht bedient und in dieser Zeit auch kein Signal eingespeist wird, schaltet das Steuergerät automatisch in den Netzwerk-Standbymodus oder Standbymodus.

Wenn Sie die Funktion [Automatisches Standby] deaktivieren, erhöht sich die Leistungsaufnahme dieser Lautsprecheranlage.

#### **Abmessungen\* (ca.) (B/H/T)**

160 mm × 56 mm × 160 mm

- \* ohne vorstehende Teile

#### **Gewicht (ca.)**

770 g

### **Drahtloser Sender/Empfänger**

#### **Kommunikationssystem**

Spezifikation der drahtlosen Tonübertragung Version 4.0

#### **Frequenzbereich**

5 GHz

#### **Modulationsverfahren**

OFDM

#### **Hinweis**

- Änderungen, die dem technischen Fortschritt dienen, bleiben vorbehalten.
- Beachten Sie die Referenzanleitung im Lieferumfang Ihres Produkts, die Spezifikationsinformationen enthalten kann, die oben nicht aufgeführt sind.

TP1001054336

Unterstützte Audioformate

Die unterstützten Audioformate variieren abhängig vom Eingang. In der folgenden Tabelle gibt „○“ ein unterstütztes Audioformat und „–“ ein nicht unterstütztes Audioformat an.

Format	HDMI-Eingang	TV-Eingang (eARC)	TV-Eingang (ARC)
LPCM 2ch	○	○	○
LPCM 5.1ch	○	○	–
LPCM 7.1ch	○	○	–
Dolby Digital	○	○	○
Dolby TrueHD	○	○	–
Dolby Digital Plus	○	○	○
Dolby Atmos	○	○	–
Dolby Atmos - Dolby TrueHD	○	○	–
Dolby Atmos - Dolby Digital Plus	○	○	○
DTS	○	○	○
DTS-ES Discrete 6.1, DTS-ES Matrix 6.1	○	○	○
DTS 96/24	○	○	○
DTS-HD High Resolution Audio	○	○	–
DTS-HD Master Audio	○	○	–
DTS:X	○	○	–
360 Reality Audio	○	–	–

Hinweis

- HDMI IN unterstützt keine Audioformate, die Kopierschutz enthalten, wie Super-Audio-CD oder DVD-Audio.

TP1001054334



Heimkinosystem  
BRAVIA Theatre Quad

## Unterstützte HDMI-Videoformate

Die Lautsprecheranlage unterstützt die folgenden Videoformate.

8K 24/25/30/50/60 Hz  
4K 24/25/30/50/60/100/120 Hz  
1440p 120 Hz  
1080p 24/30/50/60/100/120 Hz  
1080i 50/60 Hz  
720p 24/30/50/60 Hz  
576p 50 Hz  
480p 60 Hz

### Hinweis zur [HDMI-Signalformat]-Einstellung

Wenn [Einstellungen] - [HDMI-Einstellungen] - [HDMI-Signalformat] im Fernbedienungsbildschirm der App auf [Erweitertes Format (4K120, 8K)] gesetzt ist, können alle von der Lautsprecheranlage unterstützten Videoformate eingespeist werden.

Wenn [HDMI-Signalformat] auf [Erweitertes Format] gesetzt ist, sind die Videoformate auf 4K 60 Hz 4:4:4, 4:2:2 usw. begrenzt.

Wenn [HDMI-Signalformat] auf [Standardformat] gesetzt ist, sind die Videoformate auf 4K 60 Hz 4:2:0, 4K 24 Hz usw. begrenzt.

### Hinweis zum zu verwendenden HDMI-Kabel

Verwenden Sie ein HDMI-zertifiziertes Kabel.

Verwenden Sie zum Anschließen an ein Fernsehgerät das mitgelieferte HDMI-Kabel.

Ein Ultra-Hochgeschwindigkeits-HDMI-Kabel, das 48-Gbps-fähig ist, unterstützt alle Videoformate, die von der Lautsprecheranlage unterstützt werden.

Ein Premium-Hochgeschwindigkeits-HDMI-Kabel mit Ethernet, das 18-Gbps-fähig ist, unterstützt Videoformate bis zu 4K 60 Hz 4:4:4, 4:2:2 usw.

### Hinweis zum 3D-Signal

Das folgende Videoformat ist kompatibel mit einem 3D-Signal im Format Side-by-Side (halbiert).

- 1080i 50/60 Hz

Die folgenden Videoformate sind kompatibel mit 3D-Signalen im Format Frame Packing und Over-Under (Top-and-Bottom).

- 1080p 24 Hz
- 720p 50/60 Hz

## Informationen zur HDMI-Verbindung

- Die Lautsprecheranlage unterstützt „TRILUMINOS“.
- Die HDMI-Buchse an der Lautsprecheranlage unterstützt Videosignale bis zu 4K 120p/8K, HDR (High Dynamic Range)(\*1), VRR(\*2), ALLM(\*3), SBTM(\*4), HDCP2.3(\*5) und einen breiten Farbbereich im Einklang mit der Norm ITU-R BT.2020(\*6).

### Tipp

- Wenn von der ALLM-Funktion der Modus für eine niedrige Latenz aktiviert ist, wird ein Teil der Klangverarbeitung nicht ausgeführt, um die Tonverzögerungen zu reduzieren.

- \*1 HDR ist ein Videostandard, der lebhaftere Bilder liefert und einen größeren Luminanzbereich (hell und dunkel) darstellen kann. Die Lautsprecheranlage unterstützt HDR10, HLG (Hybrid Log-Gamma) und Dolby Vision.
- \*2 VRR (Variable Refresh Rate) ist eine Methode der Videoübertragung, die Videosprünge reduzieren kann und Bilder nahtlos anzeigt, indem die Aktualisierungsrate der Anzeige an die Framerate in Videospielen usw. angepasst wird.
- \*3 ALLM (Auto Low Latency Mode) ist eine Funktion, die in Verbindung mit der Ausgabe von Videospielen usw. automatisch zum Modus für niedrige Latenz wechselt.
- \*4 SBTM (Source-Based Tone Mapping) ist eine Funktion, über die ein AV-Gerät HDR-Bilder erzeugen und anzeigen kann, die für die Merkmale eines Fernsehgeräts optimiert sind.
- \*5 HDCP2.3 ist eine Urheberschutztechnologie, die Inhalte wie 4K- und 8K-Videoinhalte schützt.
- \*6 BT.2020 ist ein Standard für einen breiten Farbbereich, der für Fernsehgeräte mit Super Hi-Vision geschaffen wurde.

TP1001495225

5-049-833-21(4) Copyright 2024 Sony Corporation

Heimkinosystem  
BRAVIA Theatre Quad

## Markenzeichen

LDAC und das LDAC-Logo sind Markenzeichen der Sony Group Corporation oder ihrer Tochterfirmen.

Der BLUETOOTH®-Schriftzug und die Logos sind eingetragene Markenzeichen und Eigentum der Bluetooth SIG, Inc., und ihre Verwendung durch die Sony Group Corporation und ihre Tochterfirmen erfolgt in Lizenz.

Die Begriffe HDMI™, HDMI High-Definition Multimedia Interface, HDMI-Aufmachung (HDMI Trade Dress) und die HDMI-Logos sind Marken oder eingetragene Marken von HDMI Licensing Administrator, Inc.

Apple, AirPlay, iPad, iPhone, iPod touch und Siri sind Markenzeichen von Apple Inc., die in den USA und anderen Ländern und Regionen registriert sind.

„BRAVIA“ und „BRAVIA Sync“ sind registrierte Markenzeichen oder Markenzeichen der Sony Group Corporation oder ihrer Tochterfirmen.

Wi-Fi®, Wi-Fi Protected Access® und Wi-Fi Alliance® sind eingetragene Markenzeichen der Wi-Fi Alliance. Wi-Fi CERTIFIED™, WPA™, WPA2™ und WPA3™ sind Markenzeichen der Wi-Fi Alliance.

„PlayStation“ ist ein eingetragenes Markenzeichen oder Markenzeichen von Sony Interactive Entertainment Inc.

„TRILUMINOS“ und das „TRILUMINOS“-Logo sind registrierte Markenzeichen der Sony Group Corporation oder ihrer Tochterfirmen.

Spotify und die Spotify-Logos sind registrierte Markenzeichen von Spotify AB.\* \* Der Spotify-Dienst ist möglicherweise in einigen Ländern/Regionen nicht verfügbar. Bitte besuchen Sie [support.spotify.com](https://support.spotify.com) für weitere Informationen.

Alle anderen Marken und eingetragenen Marken sind Marken oder eingetragene Marken der jeweiligen Eigentümer. In diesem Handbuch werden die Zeichen TM und ® nicht verwendet.



TP1001054333

Heimkinosystem  
BRAVIA Theatre Quad

## Lizenzen

Dolby, Dolby Vision, Dolby Atmos und das Doppel-D-Symbol sind eingetragene Marken der Dolby Laboratories Licensing Corporation. In Lizenz von Dolby Laboratories gefertigt. Vertrauliche unveröffentlichte Werke. Copyright © 2012–2021 Dolby Laboratories. Alle Rechte vorbehalten.

Manufactured under license from IMAX Corporation. IMAX® is a registered trademark of IMAX Corporation in the United States and/or other countries. For DTS patents, see <http://patents.dts.com>. Manufactured under license from DTS, Inc. or DTS Licensing Limited. DTS, DTS:X, and the DTS:X logo are registered trademarks or trademarks of DTS, Inc. in the United States and other countries. © 2021 DTS, Inc. ALL RIGHTS RESERVED.

Die Verwendung des Abzeichens Works with Apple AirPlay bedeutet, dass ein Zubehörteil speziell für die in dem Abzeichen genannte Technologie entwickelt und vom Entwickler für die Einhaltung der Apple-Leistungsstandards zertifiziert wurde.

Dieses Produkt umfasst Software, die Sony gemäß einer Lizenzvereinbarung mit dem Eigentümer des Urheberrechts verwendet. Wir sind dazu verpflichtet, den Inhalt der Vereinbarung den Kunden gemäß den Anforderungen des Urheberrechtinhabers der Software bekannt zu geben. Bitte lesen Sie den Inhalt der Lizenz unter folgender URL durch. <https://rd1.sony.net/help/ht/sl/23c/>

Die Software dieses Produkts enthält urheberrechtlich geschützte Software, die der Lizenz GPL/LGPL und anderen Lizenzen unterliegt, denen zufolge Zugriff auf den Quellcode gewährt werden muss. Eine Kopie des relevanten Quellcodes finden Sie gemäß der GPL/LGPL (und anderen Lizenzen) unter der folgenden URL. Sie können sich den Quellcode gemäß GPL/LGPL für einen Zeitraum von drei Jahren nach unserer letzten Auslieferung dieses Produkts auf einem physischen Datenträger zuschicken lassen; das entsprechende Formular finden Sie unter der folgenden URL. Dieses Angebot gilt für alle Empfänger dieser Information.

<https://oss.sony.net/Products/Linux/>

Bitte beachten Sie, dass Sony keine Fragen zum Inhalt des Quellcodes beantworten kann.

Die Spotify Software unterliegt den folgenden Drittanbieter-Lizenzen:

<https://www.spotify.com/connect/third-party-licenses>.

### Haftungsausschluss bei von Dritten angebotenen Diensten

Von Dritten angebotene Dienste können ohne vorherige Ankündigung geändert, ausgesetzt oder eingestellt werden. Sony übernimmt in diesen Fällen keine Haftung.

TP1001054332

## Hinweise zur Verwendung

### Sicherheitsmaßnahmen

- Achten Sie vor der Verwendung der Lautsprecheranlage darauf, dass die Betriebsspannung der lokalen Stromversorgung entspricht. Die Betriebsspannung ist auf dem Typenschild an der Unterseite der Lautsprecheranlage angegeben.
- Das mitgelieferte Netzteil wurde exklusiv für diese Lautsprecheranlage entwickelt. Es darf nicht mit einem anderen Gerät verwendet werden.
- Das mitgelieferte Netzkabel wurde exklusiv für diese Lautsprecheranlage entwickelt. Es darf nicht mit einem anderen Gerät verwendet werden.
- Trennen Sie das Netzteil(\*) und die Netzkabel von der Netzsteckdose, wenn die Lautsprecheranlage über längere Zeit nicht verwendet wird. Ziehen Sie immer am Stecker, wenn Sie das Netzteil(\*) und die Netzkabel von der Netzsteckdose trennen. Ziehen Sie niemals am Kabel selbst.
- Das Netzteil(\*) und das Netzkabel dürfen nur von einer qualifizierten Kundendienststelle ausgetauscht werden.

\* Nur Modelle für Nordamerika

### Info zur Aufstellung

- Trennen Sie die Lautsprecheranlage von der Netzsteckdose und lassen Sie sie vor der weiteren Verwendung von einem qualifizierten Techniker prüfen, wenn ein Fremdkörper oder Wasser in die Lautsprecheranlage gerät.
- Stellen Sie die Lautsprecheranlage nicht in der Nähe von Wärmequellen oder an einem Ort auf, der direktem Sonnenlicht, außergewöhnlich viel Staub oder mechanischen Erschütterungen ausgesetzt ist. Unter diesen Bedingungen kann es zu einer Fehlfunktion kommen.
- Die Lautsprecher der Lautsprecheranlage sind nicht magnetisch abgeschirmt. Halten Sie Magnetstreifenkarten von der Lautsprecheranlage fern.
- Stellen Sie keine anderen Metallgegenstände als ein Fernsehgerät in die Nähe der Lautsprecheranlage. Andernfalls sind Drahtlosfunktionen möglicherweise nicht stabil.
- Wenn die Lautsprecheranlage mit einem Tuner, Fernsehgerät oder Videorecorder verwendet wird, kann es zu Rauschen oder verzerrten Bildern kommen. Installieren Sie die Lautsprecheranlage in diesem Fall weiter entfernt von diesen Geräten.
- Stellen Sie die Lautsprecheranlage nicht in der Nähe von Gegenständen auf, die ein starkes Magnetfeld erzeugen, wie Mikrowellengeräte und große Lautsprecher.
- Die Temperatur der Lautsprecheranlage kann während der Verwendung ansteigen. Hierbei handelt es sich nicht um eine Fehlfunktion.
- Wenn die Lüftungsöffnungen der Lautsprecheranlage blockiert sind, steigt die Temperatur im Inneren der Lautsprecheranlage deutlich an. Dies kann zu einer Fehlfunktion führen. Stellen Sie sicher, dass die Lüftungsöffnungen niemals blockiert werden.
- Wenn Sie die Lautsprecheranlage auf einen Boden stellen, der mit Spezialfarbe, Wachs, Schmiermittel, Lösungsmittel usw. überzogen ist, kann dies zu einer Verfärbung oder Flecken auf dem Boden führen.

### So pflegen Sie die Lautsprecheranlage

- Reinigen Sie die Lautsprecheranlage mit einem weichen Tuch, das leicht mit einem neutralen Reinigungsmittel befeuchtet wurde. Verwenden Sie keine Scheuerschwämme, Scheuermittel oder Lösungsmittel wie Alkohol oder Benzin.

### Hinweise zur BLUETOOTH-Kommunikation

- Die BLUETOOTH-Drahtlostechnologie ist eine Drahtlostechnologie für kurze Entfernungen, die eine Kommunikation zwischen Digitalgeräten wie Smartphones und Computern ermöglicht. Die maximale Kommunikationsreichweite kann

je nach dem Vorhandensein von Hindernissen (Personen, Metallgegenständen, Wänden usw.) oder der elektromagnetischen Umgebung variieren.

- Von einem BLUETOOTH-Gerät generierte Mikrowellen können sich auf die Funktion von elektronischen medizinischen Geräten auswirken. Schalten Sie die Lautsprecheranlage und andere BLUETOOTH-Geräte an den folgenden Orten aus, da es andernfalls zu Unfällen kommen kann:
  - in Krankenhäusern, in der Nähe von Sitzplätzen für behinderte Menschen in Zügen, an Orten, an denen entflammbare Gase vorhanden sind, in der Nähe automatischer Türen oder in der Nähe von Brandmeldern.
- Die Lautsprecheranlage unterstützt während der Kommunikation per BLUETOOTH-Drahtlostechnologie Sicherheitsfunktionen, die dem BLUETOOTH-Sicherheitsstandard entsprechen. Je nach den konfigurierten Einstellungen und anderen Faktoren bieten diese jedoch möglicherweise keinen ausreichenden Schutz. Gehen Sie umsichtig vor, wenn Sie die BLUETOOTH-Kommunikation nutzen.
- Sony übernimmt keine Haftung für Schäden oder Verluste, die durch Datenlecks bei der Übertragung von Informationen mittels BLUETOOTH-Kommunikation entstehen.
- Es kann nicht garantiert werden, dass die BLUETOOTH-Verbindung bei allen BLUETOOTH-Geräten funktioniert.
  - BLUETOOTH-Geräte, die mit der Lautsprecheranlage verbunden werden, müssen dem BLUETOOTH-Standard von Bluetooth SIG, Inc. entsprechen und dementsprechend zertifiziert sein.
  - Aber auch wenn ein verbundenes Gerät dem oben aufgeführten BLUETOOTH-Standard entspricht, kann abhängig von den Merkmalen und den Spezifikationen des Geräts möglicherweise keine Verbindung hergestellt werden oder die Bedienverfahren, Anzeige oder Bedienung können abweichen.
- Je nach dem BLUETOOTH-Gerät, das mit der Lautsprecheranlage verbunden ist, der Kommunikationsumgebung oder den Umgebungsbedingungen kann es zu Störuschen kommen oder der Ton kann aussetzen.
- Abhängig vom verbundenen Gerät kann es einige Zeit dauern, bis die Kommunikation startet.

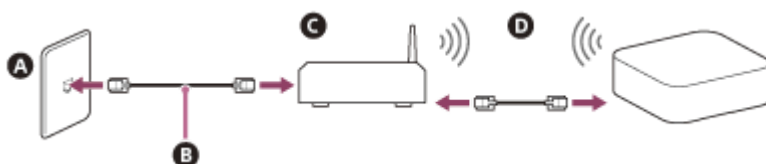
## Sonstige Hinweise

- Stellen Sie die Verbindung über einen Router(\*) mit den entsprechenden Sicherheitseinstellungen her, wenn die Lautsprecheranlage mit dem Internet verbunden wird.  
Wenn es ein Sicherheitsproblem gibt, kann die Lautsprecheranlage über das Internet Malware-Angriffen (Angriffe durch bössartige Software) usw. ausgesetzt sein. Ihre Informationen und digitalen Ressourcen können einer Gefährdung wie Extrahierung oder Verfälschung ausgesetzt sein. Die Lautsprecheranlage kann auch ohne Ihr Wissen Schäden an anderen Netzwerkdiensten verursachen.

\* Ein Router ist ein Gerät, das Informationen zwischen dem Internet und einer lokalen Netzwerkleitung weitergibt.  
Es gibt folgende Router-Arten:

- Kabelgebundener Router
- ADSL-Modem mit Router-Funktion
- Optische Netzwerkeinheit (ONU) mit Router-Funktion
- Wi-Fi-Zugangspunkt mit Router-Funktion (WLAN-Router)
- Wandanschlussgerät mit Netzwerkleitung (\*\*)

\*\* Wenn Sie sich unsicher sind, ob ein Wandanschlussgerät mit Netzwerkleitung über eine Router-Funktion verfügt, wenden Sie sich an die Wohnungsverwaltung oder den Internet-Diensteanbieter.



- A** LAN-Wandanschluss
- B** LAN-Kabel
- C** Router
- D** LAN-Kabel oder WLAN

### Hinweis

- Prüfen Sie, ob der Router eingeschaltet ist.
- Überprüfen Sie die Netzwerkverbindung und die Netzwerkeinstellungen.

- Wenn ein WLAN-Router verwendet wird, verkürzt sich unter Umständen die Kommunikationsreichweite abhängig von der Nutzungsumgebung (einschließlich des Wandmaterials), den Bedingungen für den Empfang von Funkwellen bzw. aufgrund von Hindernissen zwischen der Lautsprecheranlage und dem WLAN-Router. Stellen Sie die Lautsprecheranlage und den WLAN-Router näher beieinander auf.
- Geräte, die im 2,4-GHz-Frequenzbereich arbeiten, wie z. B. Mikrowellen-, BLUETOOTH- oder schnurlose Digitalgeräte, stören möglicherweise die Kommunikation. Stellen Sie die Lautsprecheranlage weiter entfernt von solchen Geräten auf oder schalten Sie sie aus.
- Je nach der Betriebsumgebung kann die WLAN-Verbindung instabil werden, besonders bei Verwendung der BLUETOOTH-Funktion der Lautsprecheranlage. Versuchen Sie, Ihre WLAN-Nutzungsumgebung zu verbessern.
- Sollten an dieser Lautsprecheranlage Probleme auftreten oder sollten Sie Fragen haben, wenden Sie sich bitte an Ihren Sony-Händler.

TP1001054331

5-049-833-21(4) Copyright 2024 Sony Corporation

Heimkinosystem  
BRAVIA Theatre Quad

## Kundensupport-Website

---

Besuchen Sie in den folgenden Situationen die Kundensupport-Website Ihres Landes oder Ihrer Region.

- Wenn Sie eine Frage zu der Lautsprecheranlage haben.
- Wenn Sie ein Problem mit der Lautsprecheranlage haben.
- Wenn Sie Informationen zu kompatiblen Geräten oder Teilen benötigen.

### Für Kunden in den USA, Kanada und Lateinamerika:

<https://www.sony.com/am/support>

### Für Kunden in Europa:

<https://www.sony.eu/support/>

### Für Kunden in Festland-China:

<https://service.sony.com.cn/>

### Für Kunden im asiatisch-pazifischen Raum, in Ozeanien, im Nahen Osten und in Afrika:

<https://www.sony-asia.com/support>

TP1001054330