

Système Home Cinema
BRAVIA Theatre Quad



Modèle : YY2080C

Installez l'application sur votre smartphone et suivez les instructions de l'application pour configurer le système d'enceintes.

Veillez à utiliser l'application pour configurer le système d'enceintes même lorsque vous connectez des enceintes en option.



Pour utiliser le système d'enceintes avec toutes les fonctions disponibles et des performances améliorées, mettez à jour le logiciel du système d'enceintes et l'application « Sony | BRAVIA Connect » vers les dernières versions.

HT-A9M2

Fonctionnement/Pièces et commandes

[À propos de l'application requise pour utiliser le système d'enceintes](#)

[Dispositifs connectés au système d'enceintes](#)

[À propos des descriptions contenues dans le guide d'aide](#)

Pièces et commandes

- [Boîtier de commande](#)
- [Enceintes](#)
- [Télécommande fournie](#)
- [Écran de télécommande de l'application](#)

Configuration initiale

Installation du système d'enceintes

- [Installation du boîtier de commande et des enceintes](#)
- [Installation des enceintes sur un meuble TV et des étagères](#)
- [Fixation des enceintes au mur](#)

[Connexion d'un téléviseur](#)

[Si votre téléviseur dispose d'une prise S-CENTER SPEAKER IN](#)

[Connexion d'un dispositif AV](#)

[Raccordement à une prise secteur](#)

[Exécution de la configuration initiale avec l'application « Sony | BRAVIA Connect »](#)

[Si les enceintes ne sont pas connectées correctement](#)

Écoute de musique/son

[Écoute du son du téléviseur](#)

[Lecture du dispositif AV connecté](#)

[Réglage de la qualité du son](#)

Écoute de musique/son avec la fonction BLUETOOTH®

- [Écoute de musique par jumelage du dispositif BLUETOOTH connecté pour la première fois](#)
- [Écoute de musique à partir du dispositif BLUETOOTH jumelé](#)

[Activation ou désactivation de la fonction sans fil](#)

Écoute de 360 Reality Audio

- [À propos de 360 Reality Audio](#)
- [Lecture du contenu 360 Reality Audio du dispositif AV connecté](#)

Écoute de musique sur un réseau

[Utilisation de Spotify](#)

[Utilisation d'AirPlay](#)

Utilisation du système d'enceintes par interverrouillage avec un téléviseur

[Commande du système d'enceintes par interverrouillage avec un téléviseur \(fonction Commande pour HDMI\)](#)

[Commande du système d'enceintes par interverrouillage avec un téléviseur compatible avec la fonction « BRAVIA Sync »](#)

Modification des réglages à l'aide de l'application

[\[Réglages de connexion d'enceinte sans fil\]](#)

[\[Réglages sonores\]](#)

[\[Réglages HDMI\]](#)

[\[Réglages Bluetooth\]](#)

[\[Réglages système\]](#)

[\[Réglages réseau\]](#)

[\[Configuration simplifiée\]](#)

[\[Mise à jour du logiciel\]](#)

[Économie d'énergie en mode veille](#)

Dépannage

[Dépannage](#)

[Réinitialisation du système d'enceintes](#)

Informations complémentaires

[Spécifications](#)

[Formats audio pris en charge](#)

[Formats vidéo HDMI pris en charge](#)

[Marques](#)

[Licences](#)

[Remarques relatives à l'utilisation](#)

[Site Web du support client](#)

Pour plus d'informations sur la conformité aux lois sur l'accessibilité du Web en France, reportez-vous à la page suivante.

Accessibilité en France : conformité partielle

<https://helppguide.sony.net/accessibility/france/v1/fr/index.html>

5-049-832-21(4) Copyright 2024 Sony Corporation

Système Home Cinema
BRAVIA Theatre Quad

À propos de l'application requise pour utiliser le système d'enceintes

Utilisez un smartphone sur lequel l'application « Sony | BRAVIA Connect » est installée pour effectuer la configuration initiale, les différentes opérations et les réglages du système d'enceintes.

Veillez à utiliser l'application pour configurer le système d'enceintes même lorsque vous connectez des enceintes en option.

Installez l'application « Sony | BRAVIA Connect » sur votre smartphone.



Une connexion Internet est nécessaire pour utiliser le système d'enceintes.

Pour utiliser le système d'enceintes, connectez le smartphone sur lequel l'application est installée au même réseau que le système d'enceintes.

L'application vous permet d'effectuer les opérations et la configuration suivantes.

- Configuration initiale du système d'enceintes, incluant la configuration de la connexion réseau, l'optimisation du son surround, etc.
- Opérations telles que le réglage du volume, la sélection de l'entrée, etc.
- Modification des paramètres du système d'enceintes conformément aux réglages souhaités
- Connexion des enceintes fournies et du caisson de graves en option et configuration initiale
- Mise à jour du logiciel du système d'enceintes à la dernière version
- Vérification des informations d'assistance et des dernières informations de mise à jour

La télécommande fournie ne peut être utilisée que pour effectuer des opérations et modifier les paramètres qui sont fréquemment utilisés lors de la visualisation de contenu.

Note

- Un compte et une ouverture de session sont nécessaires pour utiliser l'application.
- Si vous n'utilisez pas l'application ou le système d'enceintes pendant plus de 30 jours, vous devrez peut-être réenregistrer le système d'enceintes sur l'application.

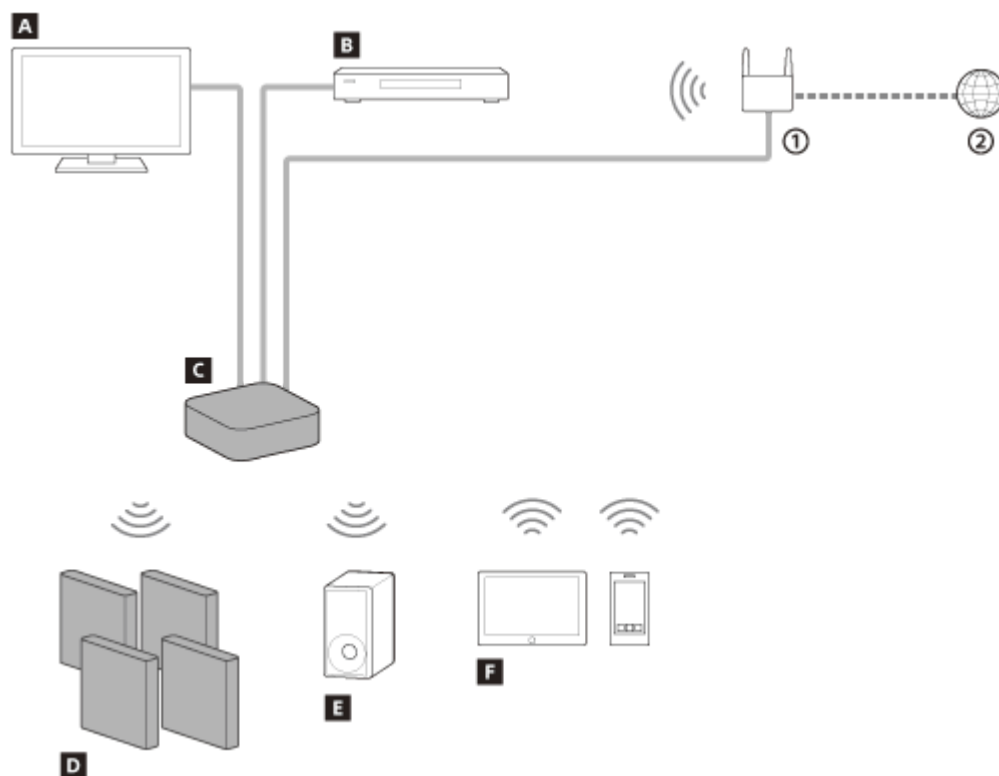
Rubrique associée

- [Télécommande fournie](#)
- [Écran de télécommande de l'application](#)

TP1001054766

Dispositifs connectés au système d'enceintes

Le système d'enceintes prend en charge des formats audio basés sur des objets tels que Dolby Atmos et DTS:X.



- ① Routeur LAN sans fil
- ② Internet

A Téléviseur

Le système d'enceintes peut être utilisé pour lire le son du téléviseur en raccordant le boîtier de commande et le téléviseur à l'aide d'un câble HDMI.

[Écoute du son du téléviseur](#)

B Dispositif AV (lecteur Blu-ray Disc™, décodeur, décodeur câble, décodeur satellite, console de jeu, etc.)

Le système d'enceintes peut être utilisé pour lire le son du dispositif AV en raccordant le boîtier de commande et le dispositif AV à l'aide d'un câble HDMI.

Le système d'enceintes peut également lire le son d'un dispositif AV raccordé au téléviseur.

[Lecture du dispositif AV connecté](#)

C Boîtier de commande

Raccordez un téléviseur ou un dispositif AV pour profiter du son grâce aux enceintes connectées sans fil.

D Enceintes fournies

Connectez-vous sans fil au boîtier de commande pour lire le son du système d'enceintes.

E Caisson de graves en option

Les caissons de graves en option peuvent être connectés au système d'enceintes et configurés à l'aide de l'application.

Pour savoir quels caissons de graves en option sont pris en charge, consultez le site Web de Sony.

F Dispositif mobile

Le système d'enceintes peut être utilisé pour lire le son du dispositif mobile en connectant le système d'enceintes et le dispositif mobile à l'aide de la fonction BLUETOOTH.

Le système d'enceintes peut également être utilisé pour diffuser de la musique en connectant un dispositif mobile au même réseau que le système d'enceintes.

[Écoute de musique par jumelage du dispositif BLUETOOTH connecté pour la première fois](#)

TP1001054765

5-049-832-21(4) Copyright 2024 Sony Corporation

Système Home Cinema
BRAVIA Theatre Quad

À propos des descriptions contenues dans le guide d'aide

À propos de la description des opérations

Ce guide d'aide explique les opérations en se basant sur les hypothèses suivantes.

- Le système d'enceintes et l'application « Sony | BRAVIA Connect » disposent de la dernière version du logiciel.
 - Le système d'enceintes est connecté à un téléviseur compatible eARC ou ARC à l'aide d'un câble HDMI, et les fonctions Commande pour HDMI du système d'enceintes et du téléviseur sont activées.
 - La configuration du système d'enceintes et du téléviseur (*) a été effectuée en suivant les instructions sur l'écran de l'application « Sony | BRAVIA Connect ».
- * Si vous utilisez un téléviseur BRAVIA compatible avec l'application, le système d'enceintes et le BRAVIA peuvent tous deux être commandés par l'intermédiaire de l'écran de télécommande de l'application. Si vous utilisez un autre téléviseur, seul le système d'enceintes peut être commandé par l'intermédiaire de l'écran de télécommande de l'application.

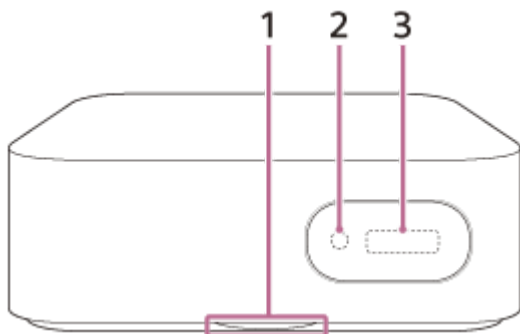
À propos des termes affichés dans l'application

- Les lettres entre [] (crochets) indiquent les termes qui apparaissent sur l'écran de l'application « Sony | BRAVIA Connect ».

TP1001671151

Boîtier de commande

Avant



1. LED d'état

Indique l'état du système d'enceintes.

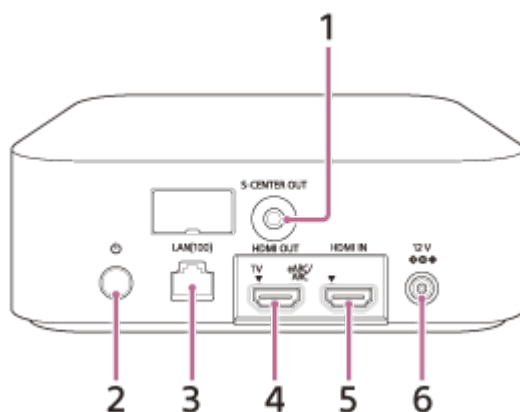
- Clignote en bleu : enregistrement du système d'enceintes.
- Clignote lentement en blanc : la configuration initiale n'est pas terminée ou le système d'enceintes n'est connecté à aucun réseau.
- Éteinte : la configuration initiale est terminée et le système d'enceintes est connecté à un réseau.

2. Capteur de télécommande

Utilisez la télécommande fournie tout en la dirigeant vers le capteur de télécommande du boîtier de commande pour faire fonctionner le système d'enceintes.

3. Afficheur du panneau avant

Arrière



1. Prise S-CENTER OUT

2. (Alimentation)

Met le système d'enceintes sous tension. Si vous appuyez sur cette touche alors que le système d'enceintes est sous tension, le système d'enceintes est réglé sur le mode veille.

Maintenez cette touche enfoncée pendant plus de 10 secondes pour réinitialiser le boîtier de commande.

3. Prise LAN(100)

4. Prise HDMI OUT (TV eARC/ARC)

Utilisez un câble HDMI pour raccorder un téléviseur doté d'une prise d'entrée HDMI. Le système d'enceintes est compatible eARC et ARC. ARC est une fonctionnalité qui envoie le son du téléviseur de la prise HDMI du téléviseur à un dispositif AV tel que le système d'enceintes via un câble HDMI. eARC est une version avancée d'ARC qui permet la transmission de contenu LPCM audio et multicanal basé sur des objets qui ne peut pas être transmis avec ARC.

5. Prise HDMI IN

6. Borne DC IN

Rubrique associée

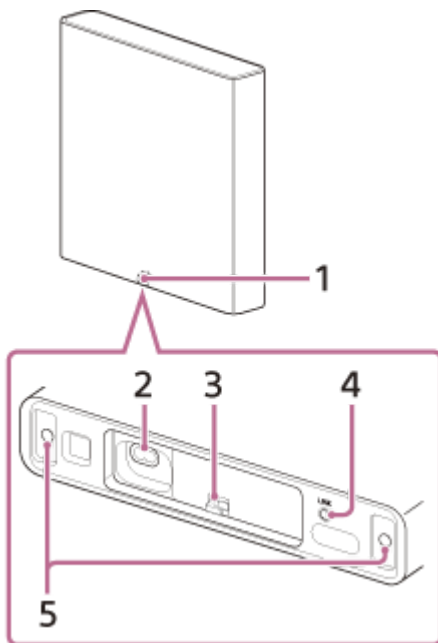
- [Connexion d'un téléviseur](#)
- [Si votre téléviseur dispose d'une prise S-CENTER SPEAKER IN](#)
- [Connexion d'un dispositif AV](#)
- [Raccordement à une prise secteur](#)
- [Réinitialisation du système d'enceintes](#)

TP1001054764

5-049-832-21(4) Copyright 2024 Sony Corporation

Enceintes

Avant



1. Témoin d'alimentation

Indique l'état de connexion de l'enceinte avec le boîtier de commande et si l'enceinte est sous ou hors tension.

- Vert
 - Allumé : l'enceinte est connectée au boîtier de commande.
 - Clignote lentement : l'enceinte tente de se connecter au boîtier de commande.
 - Clignote deux fois à plusieurs reprises : l'enceinte tente de se connecter au boîtier de commande après une pression sur LINK. Suivez les instructions sur l'application.
- Rouge
 - Allumé : l'enceinte est en mode de mise en veille réseau(*).

* L'enceinte maintient une connexion avec le boîtier de commande et peut être activée par interverrouillage avec le boîtier de commande.
- Orange
 - Clignote/allumé : l'enceinte met à jour son logiciel.
- Éteint
 - L'enceinte est hors tension.

2. Entrée secteur

3. Porte-câble

4. LINK

Lorsque l'enceinte est mise sous tension :

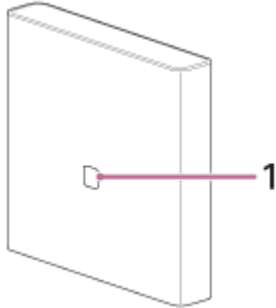
- Pression : appuyez sur cette touche lorsque le boîtier de commande et les enceintes ne se connectent pas correctement au connecteur « Sony | BRAVIA Connect ». Suivez les instructions sur l'application.
- Maintien enfoncé pendant 2 secondes : met l'enceinte hors tension.
- Maintien enfoncé pendant plus de 10 secondes : réinitialise l'enceinte.

Lorsque l'enceinte est mise hors tension :

- Pression : met l'enceinte sous tension.

5. Trou de fixation de l'enceinte

Arrière



1. Trou de fixation du crochet mural/trou du support général de l'enceinte

Note

- Retirez le cache du trou pour utiliser le trou. Conservez le cache du trou et la vis derrière le cache pour les utiliser lorsque vous ne fixez pas l'enceinte au mur ou sur un support.
- Sony décline toute responsabilité en cas d'accidents ou de dommages causés par une installation incorrecte, une installation pas assez résistante, une mauvaise utilisation ou une catastrophe naturelle.

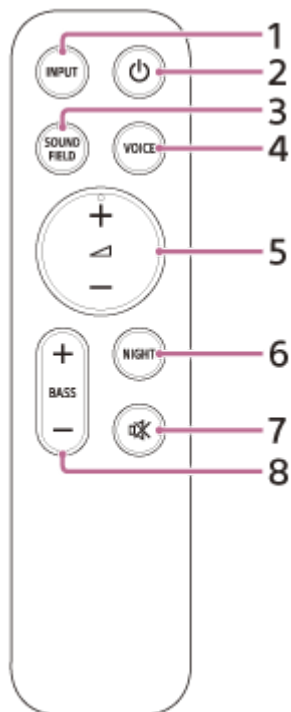
Rubrique associée

- [Raccordement à une prise secteur](#)
- [Réinitialisation du système d'enceintes](#)

TP1001311800

Système Home Cinema
BRAVIA Theatre Quad

Télécommande fournie



1. INPUT (Entrée)

Permet de sélectionner l'entrée de lecture sur le système d'enceintes.

Appuyez sur la touche pour afficher l'entrée actuellement sélectionnée. Appuyez à nouveau sur la touche pour sélectionner l'entrée. L'entrée commute à chaque pression sur cette touche.

2. (Alimentation)

Bascule entre la mise sous tension et la mise en veille du système d'enceintes.

3. SOUND FIELD (Champ sonore)

Active/désactive l'effet de son surround du système d'enceintes.

4. VOICE (Mode voix)

Active/désactive le mode vocal du système d'enceintes.

Lorsqu'un téléviseur Sony compatible avec la fonction d'association du système d'enceintes est connecté, le zoom vocal est activé/désactivé à la place du mode vocal en sélectionnant l'entrée TV sur le système d'enceintes.

5. (Volume) +(*)/–

Permet de régler le volume du système d'enceintes.

6. NIGHT (Mode nocturne)


Active/désactive le mode nocturne du système d'enceintes.

7. (Silencieux)

Coupe momentanément le son du système d'enceintes.

8. BASS (Niv. graves) +/-

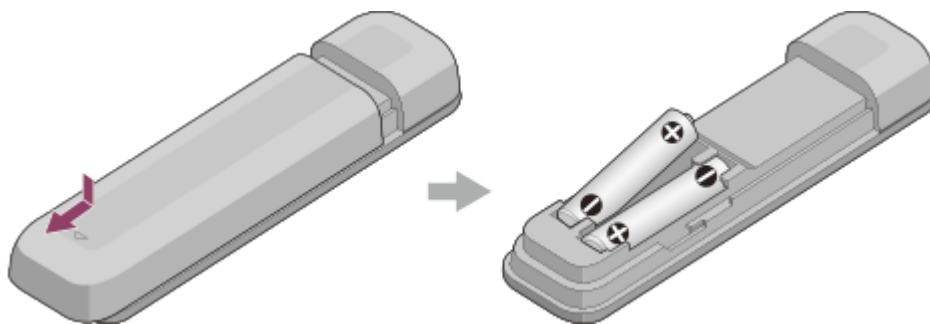
Permet de régler le volume des graves ou d'un caisson de graves en option.

* La touche  (Volume) + comporte un point tactile. Laissez-le vous guider pendant l'utilisation.

À propos du remplacement des piles de la télécommande fournie

Si le système d'enceintes ne réagit plus aux commandes de la télécommande fournie, remplacez les deux piles par des neuves.

Utilisez des piles R03 ou LR03 (taille AAA) pour le remplacement.



Si la télécommande ne fonctionne pas correctement

- Dirigez la télécommande vers le capteur de télécommande du boîtier de commande.
- Retirez tout obstacle entre la télécommande et le boîtier de commande.
- Vérifiez que les bornes + et - des piles sont correctement orientées.
- Si les piles de la télécommande sont anciennes, remplacez-les par deux piles neuves.
- Vérifiez que vous appuyez sur la bonne touche de la télécommande.

Rubrique associée

- [Réglage de la qualité du son](#)

TP1001054763

Système Home Cinema
BRAVIA Theatre Quad

Écran de télécommande de l'application

Il existe deux types d'écrans de télécommande de l'application.

L'écran de télécommande qui permet d'utiliser uniquement le système d'enceintes

Cet écran est affiché lorsqu'un téléviseur non compatible avec l'application est connecté à l'aide d'un câble HDMI.

L'écran de télécommande qui permet d'utiliser le système d'enceintes et le téléviseur BRAVIA

Cet écran est affiché lorsqu'un téléviseur BRAVIA compatible avec l'application est raccordé à l'aide d'un câble HDMI. Les éléments suivants qui peuvent être utilisés pour faire fonctionner le système d'enceintes sont affichés dans [Télécommande], [Image et son], [Sortie audio] et [Réglages]. Si le téléviseur n'est pas sous tension, un écran de télécommande permettant uniquement de faire fonctionner le système d'enceintes apparaîtra.

Éléments affichés sur l'écran de télécommande de l'application

● Informations de lecture/zone de basculement des entrées

L'entrée actuellement sélectionnée, etc. apparaît dans la partie supérieure de l'écran. Les informations et opérations suivantes s'affichent lorsque vous appuyez sur cette zone.

- Méta-informations de lecture : nom, artiste, album, durée, etc. du morceau en cours de lecture.
- Informations de streaming : fréquence du signal d'entrée, etc.
- Format audio : format audio du signal d'entrée (Dolby Atmos, DTS, etc.), nombre de canaux, etc.
- Nom du dispositif BLUETOOTH connecté au système d'enceintes
- Commandes de lecture pour le dispositif BLUETOOTH
- Sélection de l'entrée (*)

* Lorsqu'un téléviseur compatible est connecté au système d'enceintes à l'aide d'un câble HDMI, l'entrée TV peut également être sélectionnée.

● [(Alimentation)]

Une pression sur cette touche lorsque le système d'enceintes est mis sous tension met le système d'enceintes en mode veille.

● [Mode nocturne]

Active/désactive le mode nocturne du système d'enceintes.

● [Champ sonore]

Active/désactive l'effet de son surround du système d'enceintes.

● [Mode voix]

Active/désactive le mode vocal du système d'enceintes.

● [Contrôle de la voix]

Cette fonction est activée lorsqu'un téléviseur Sony compatible avec la fonction d'association du système d'enceintes est connecté. Lorsque l'entrée TV est sélectionnée sur le système d'enceintes, le zoom vocal est activé à la place du mode vocal.

● [Volume]

Permet de régler le volume du système d'enceintes.

● [Niv. arrière]

Permet de régler le volume des enceintes arrière.

- **[Niv. graves]**

Permet de régler le volume des graves ou d'un caisson de graves en option.

- **[Audio]**

Lorsqu'un signal double audio (double mono) est transmis en entrée au système d'enceintes, vous pouvez sélectionner l'audio que vous souhaitez entendre.

- **[Position visionnage]**

Il est possible d'optimiser le champ sonore suivant la position de visualisation. Cette fonction ne peut pas être utilisée si la position de visualisation n'est pas mesurée avec précision par la configuration initiale ou [Optimisation du champ sonore] (*).

* S'affiche lorsque vous appuyez sur [Réglages] - [Réglages sonores] - [Optimisation du champ sonore] sur l'écran de télécommande de l'application.

- **[Réglages]**

Permet de configurer les paramètres du système d'enceintes.

Note

- Si la réponse de la commande est faible, vérifiez la connexion Wi-Fi entre le smartphone et le système d'enceintes.

Rubrique associée

- [Réglage de la qualité du son](#)

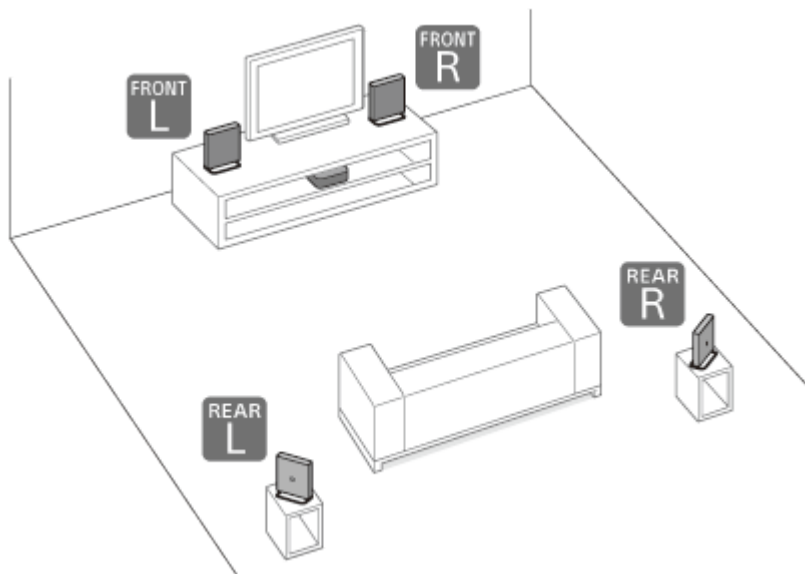
TP1001671152

Installation du boîtier de commande et des enceintes

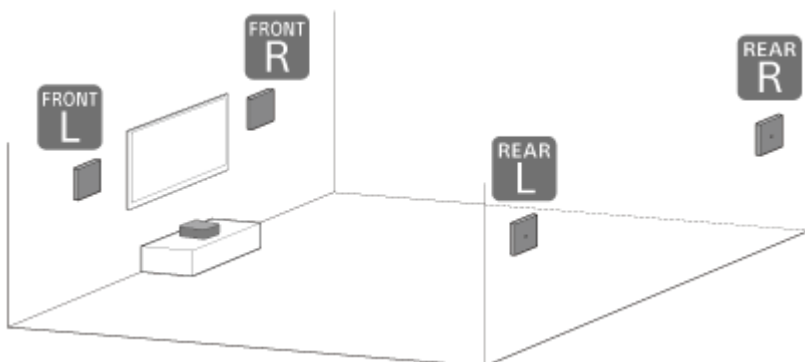
1 Choisissez une méthode d'installation pour le boîtier de commande et les enceintes.

Ils peuvent être installés sur un meuble TV ou des étagères, etc., ou fixés au mur.

Exemple d'enceintes installées sur un meuble TV et des étagères :



Exemple d'enceintes fixées au mur :

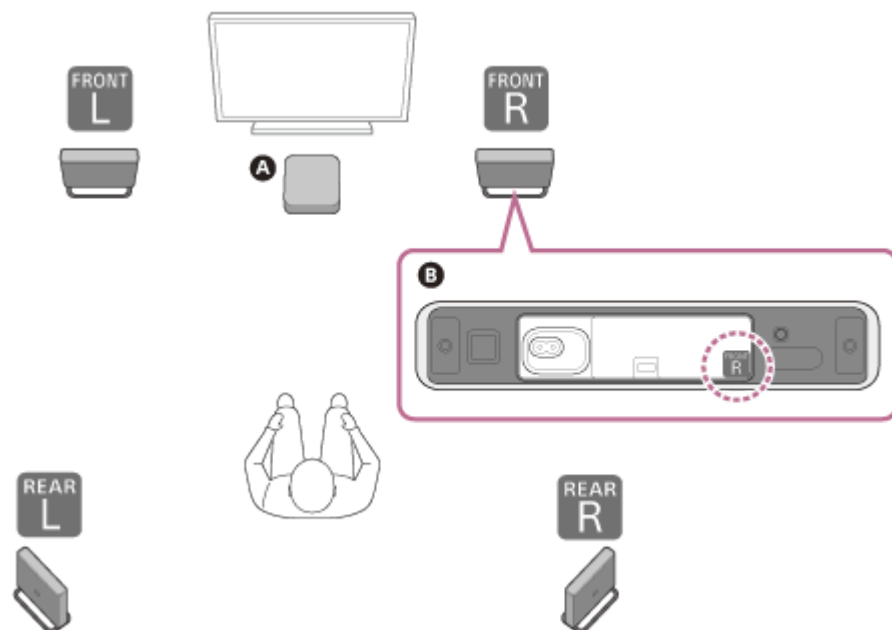


Note



- N'installez pas les enceintes dans une armoire ou directement sous le plafond. Cela peut entraver la restitution du son depuis le dessus de l'enceinte.
- Ne placez aucun objet métallique à proximité du système d'enceintes. Les fonctions sans fil peuvent devenir instables.

2 Choisissez une position d'installation.



1. Installez le boîtier de commande sur une étagère ou à l'intérieur de celle-ci de façon à ce que l'afficheur du panneau avant ne soit pas masqué.
2. Déterminez la position d'installation des 4 enceintes en vérifiant les étiquettes figurant sur le dessous des enceintes.
Pour un meilleur son surround, installez les 4 enceintes de manière à entourer votre position d'écoute et installez les enceintes avant sur les côtés gauche et droit du téléviseur.

A Boîtier de commande

B Dessous de l'enceinte

FRONT L Enceinte avant gauche

FRONT R Enceinte avant droite

REAR L Enceinte arrière gauche

REAR R Enceinte arrière droite

Note

- Avant de raccorder le système d'enceintes, débranchez des prises secteur les cordons d'alimentation secteur du téléviseur et des dispositifs AV. Rebranchez les cordons d'alimentation secteur aux prises secteur après avoir connecté le système d'enceintes au téléviseur ou aux dispositifs AV.
- Si la position d'installation des enceintes ou la disposition de la pièce a changé, réoptimisez le champ sonore en accédant à [Réglages] - [Réglages sonores] - [Optimisation du champ sonore] sur l'écran de télécommande de l'application.

Si le son émis par les enceintes est irrégulier

Le problème peut être résolu en changeant les positions d'installation ou le réglage des enceintes.

Si vous sentez que l'écran du téléviseur n'est pas aligné avec la position à partir de laquelle vous entendez le dialogue, etc.

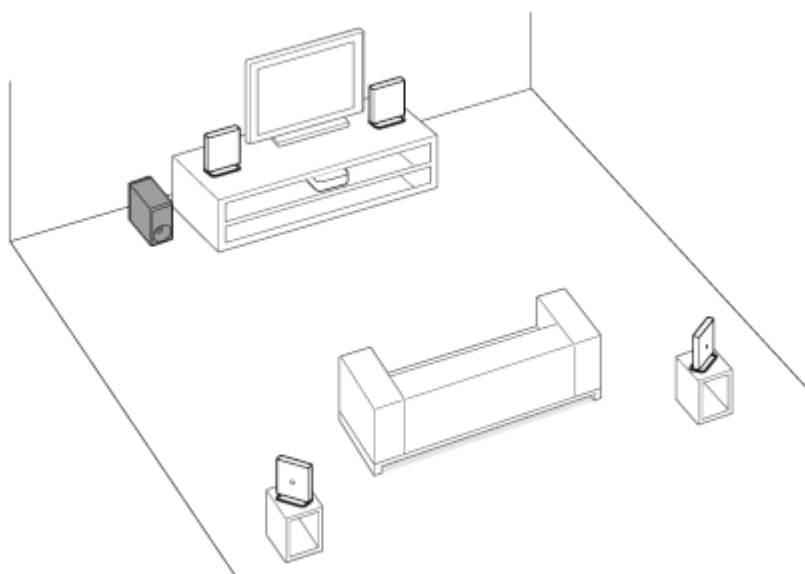
S'il y a une grande différence de distance entre le téléviseur et l'enceinte avant gauche et le téléviseur et l'enceinte avant droite, l'accès à [Réglages] - [Réglages sonores] et l'exécution de [Optimisation du champ sonore] sur l'écran de télécommande de l'application peuvent résoudre ce problème.

Utilisation avec un caisson de graves en option

Si vous n'avez pas encore lancé la configuration du système d'enceintes, utilisez l'application « Sony | BRAVIA Connect » pour le faire. Pendant le processus de configuration, l'application vous guidera pour connecter un caisson de graves en option. Aucun son n'est émis par le caisson de graves si la configuration n'est pas terminée sur l'application.

Si vous avez déjà terminé la configuration du système d'enceintes, cochez [Réglages] - [Réglages de connexion d'enceinte sans fil] - [Connexion d'enceinte sans fil] sur l'écran de télécommande de l'application.

Si le son émis par le caisson de graves en option saute, le problème peut être résolu en changeant la position d'installation ou les réglages du caisson de graves.



Note

- Une mise à jour logicielle peut s'avérer nécessaire pour pouvoir utiliser un caisson de graves en option.

Si vous modifiez la méthode d'installation ou la position du système d'enceintes ou du caisson de graves en option

Effectuez une [Optimisation du champ sonore](*) sur l'application dans les cas suivants.

- Lorsque vous modifiez la position et la méthode d'installation du système d'enceintes ainsi que du caisson de graves en option
- Lorsque vous modifiez votre position de visualisation quotidienne
- Lorsque vous modifiez l'environnement de visualisation, notamment en changeant les meubles de place

* S'affiche lorsque vous appuyez sur [Réglages] - [Réglages sonores] - [Optimisation du champ sonore] sur l'écran de télécommande de l'application.

Rubrique associée

- [\[Réglages sonores\]](#)

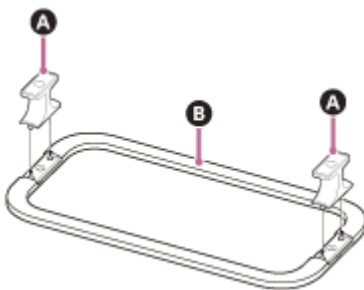
TP1001311801

Installation des enceintes sur un meuble TV et des étagères

Note

- N'installez pas les enceintes dans une armoire ou directement sous le plafond. Cela peut entraver la restitution du son depuis le dessus de l'enceinte.
- N'installez pas d'enceintes à proximité d'objets métalliques. Les fonctions sans fil peuvent devenir instables.
- Ne placez aucun obstacle entre les enceintes.

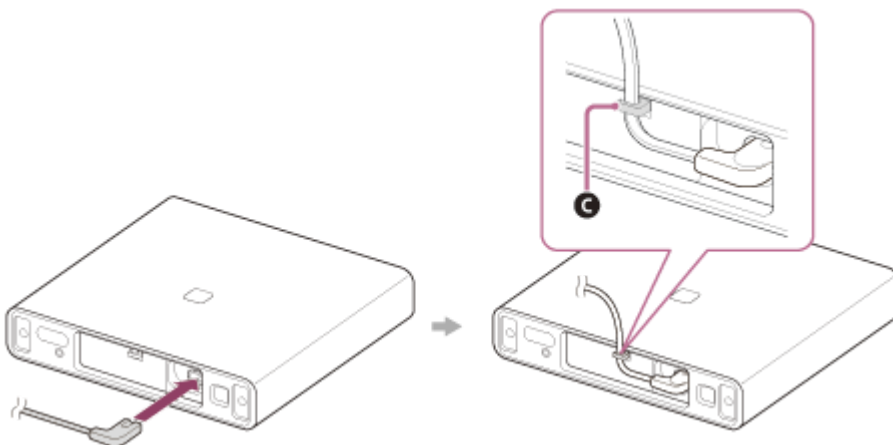
- 1 Assemblez le support de table en installant les pieds du support de table (fournis) dans la base commune (fournie).**



- A** Pieds du support de table
- B** Base commune

- 2 Branchez le cordon d'alimentation secteur pour enceinte (fourni) à l'enceinte.**

Fixez le cordon d'alimentation secteur raccordé à l'enceinte au porte-câble situé sur le dessous de l'enceinte.

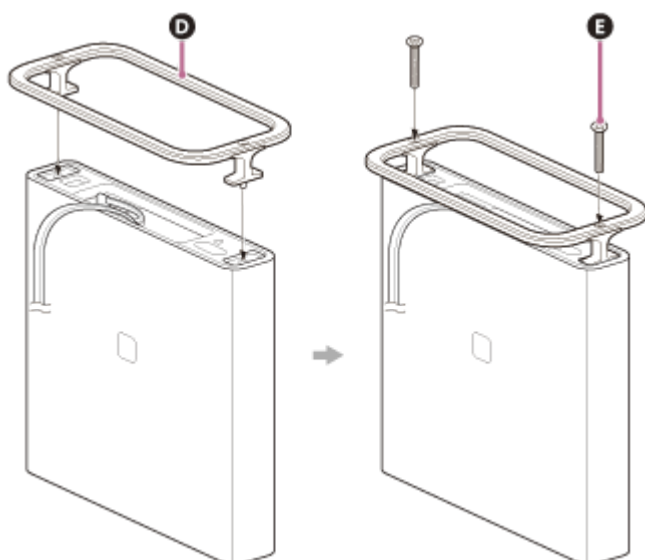


- C** Porte-câble

Note

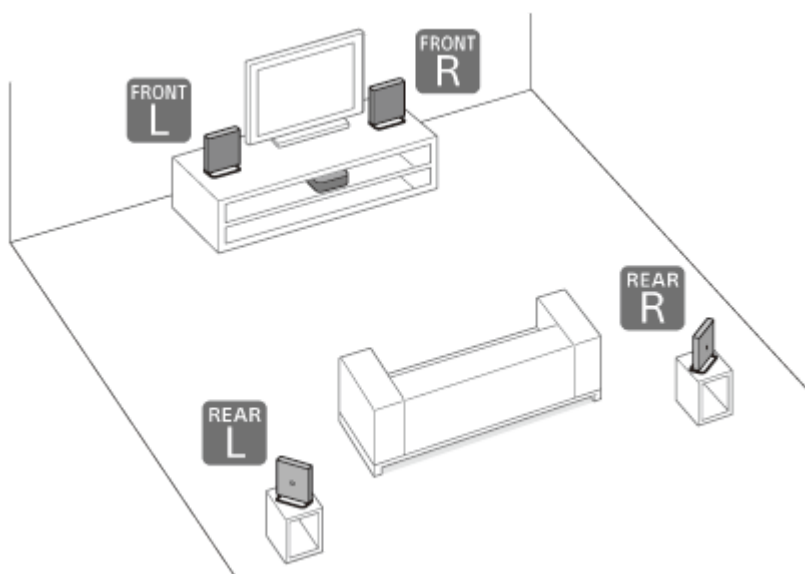
- Lors de l'installation de l'enceinte, travaillez sur une surface lisse, telle qu'une table. Travailler sur des matières striées ou comportant des arêtes qui accrochent peut endommager l'enceinte.

- 3** Placez le support de table assemblé à l'étape 1 sur le dessous de l'enceinte et fixez-le avec les vis du support de table (fournies).



- D** Support de table
E Vis du support de table

- 4** Vérifiez les positions d'installation prévues des enceintes et installez les enceintes.



Vérifiez l'étiquette du dessous de l'enceinte pour vous assurer qu'elle correspond à la position d'installation de l'enceinte.

- **FRONT L** : enceinte avant gauche
- **FRONT R** : enceinte avant droite
- **REAR L** : enceinte arrière gauche
- **REAR R** : enceinte arrière droite

- 5** Branchez à une prise secteur le cordon d'alimentation secteur pour enceinte raccordé à l'enceinte.

Rubrique associée

- [Raccordement à une prise secteur](#)

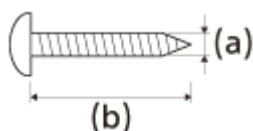
Fixation des enceintes au mur

Note

- Veillez à utiliser les supports de fixation murale fournis lorsque vous fixez les enceintes au mur. Ne fixez pas les enceintes directement au mur. Cela peut entraîner une hausse considérable de la température à l'intérieur de l'enceinte, ce qui peut endommager l'enceinte ou provoquer un dysfonctionnement.
- Préparez des vis (non fournies) convenant au matériau et à la solidité du mur. La vis risque d'endommager le mur si le matériau du mur n'est pas suffisamment résistant.
- Fixez fermement les vis dans une poutre du mur.
- Suspendez les supports de fixation murale à plat contre le mur renforcé.
- Demandez à un revendeur Sony ou à un prestataire de services agréé d'installer les enceintes en toute sécurité, en tenant pleinement compte de la sécurité.
- Sony décline toute responsabilité en cas d'accidents ou de dommages causés par une installation incorrecte, une installation pas assez résistante, une mauvaise utilisation ou une catastrophe naturelle.
- N'installez pas les enceintes directement sous le plafond. Cela peut entraver la restitution du son depuis le dessus de l'enceinte.
- N'installez pas d'enceintes à proximité d'objets métalliques. Les fonctions sans fil peuvent devenir instables.
- Ne placez aucun obstacle entre les enceintes.

1 Préparez 16 vis (non fournies) adaptées aux orifices des supports de fixation murale.

Il faut 4 vis par enceinte.

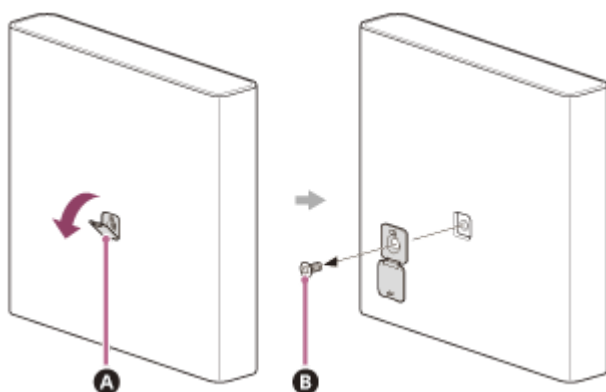


(a) 4 mm

(b) Plus de 30 mm

2 Retirez le cache de l'arrière de l'enceinte.

Dépliez le cache vers le bas, retirez la vis à l'aide d'un tournevis et retirez le cache.



A Cache

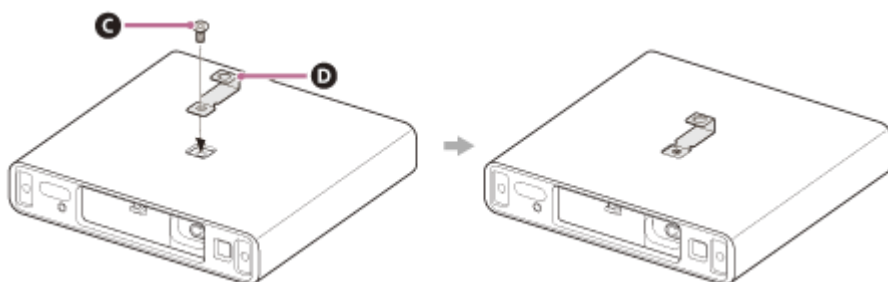
B Vis

Note

- Lors de l'installation de l'enceinte, travaillez sur une surface lisse, telle qu'une table. Travailler sur des matières striées ou comportant des arêtes qui accrochent peut endommager l'enceinte.

3 Fixez le crochet mural (fourni) à l'enceinte.

Utilisez la vis qui a été retirée à l'étape 2.

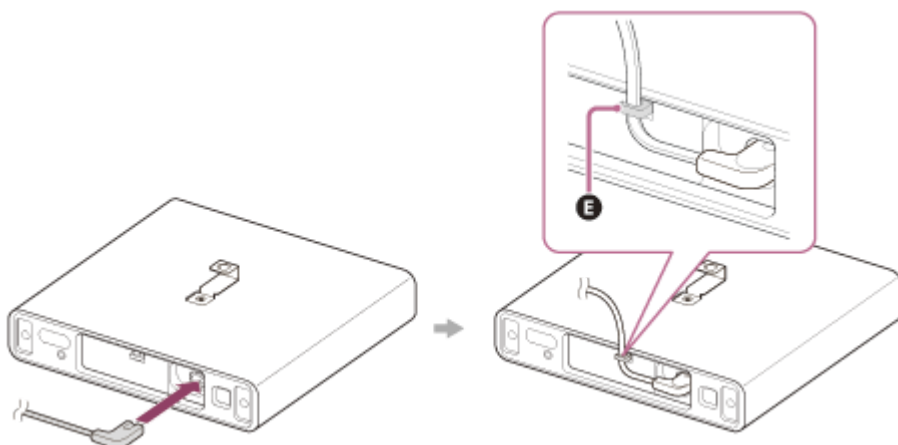


C Vis

D Crochet mural

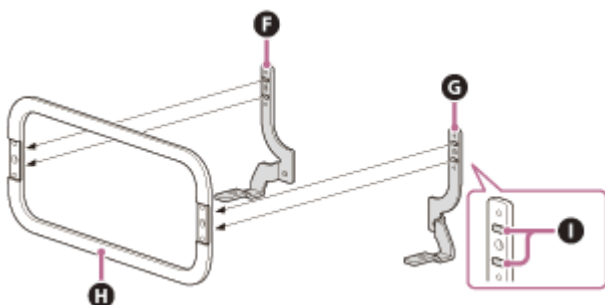
4 Branchez le cordon d'alimentation secteur pour enceinte (fourni) à l'enceinte.

Fixez le cordon d'alimentation secteur raccordé à l'enceinte au porte-câble situé sur le dessous de l'enceinte.



E Porte-câble

5 Insérez les broches du support mural (G) et (D) (fournies) dans les orifices de la base commune (fournie) pour assembler le support de fixation murale.



F Support mural (G)

G Support mural (D)

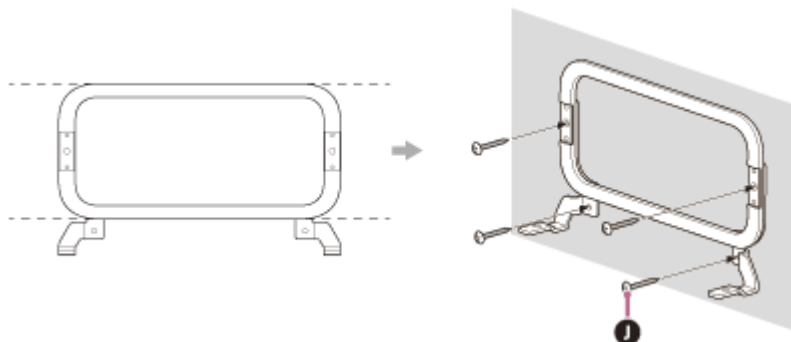
H Base commune

1 Broches

6 Décidez de la position de fixation murale pour l'enceinte et installez le support de fixation murale qui a été assemblé à l'étape 5 pour cette position.

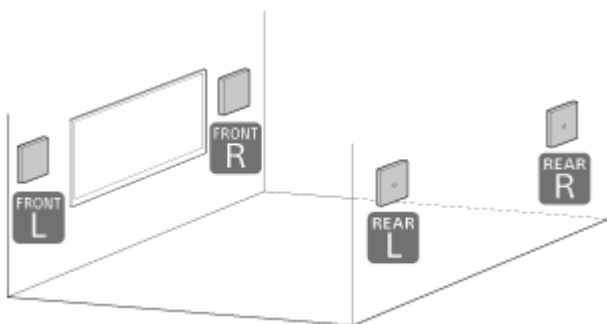
Installez le support de fixation murale à plat contre le mur. Sécurisez les 4 emplacements indiqués avec les 4 vis (non fournies) qui ont été préparées à l'étape 1.

Pour éviter de laisser tomber le support mural, maintenez le support de fixation murale lors de l'installation.



J Vis (non fournies)

7 Vérifiez les types d'enceintes.

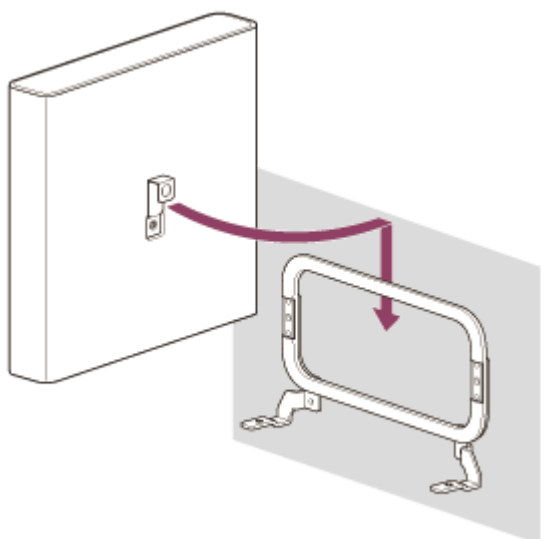


Vérifiez l'étiquette du dessous de l'enceinte pour vous assurer qu'elle correspond à la position d'installation de l'enceinte.

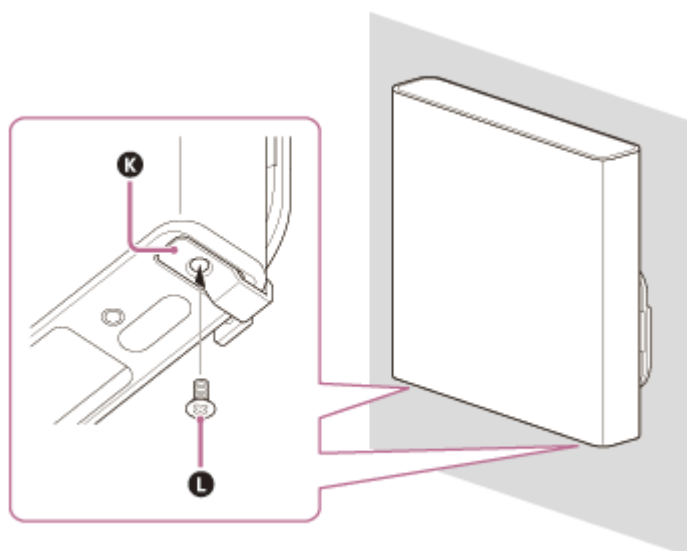
- : enceinte avant gauche
- : enceinte avant droite
- : enceinte arrière gauche
- : enceinte arrière droite

8 Suspendez l'enceinte au support de fixation murale.

Suspendez le crochet mural à l'arrière de l'enceinte du support de fixation murale.



- 9** Alignez les positions des trous de vis du dessous de l'enceinte avec les orifices du support de fixation murale, puis fixez l'enceinte au support de fixation murale en serrant fermement les vis (fournies).



- K** Support de fixation murale
L Vis

- 10** Branchez à une prise secteur le cordon d'alimentation secteur pour enceinte raccordé à l'enceinte.

Note

- Conservez le cache retiré à l'étape 2 pour couvrir le trou de vis lorsque vous ne fixez pas l'enceinte au mur.

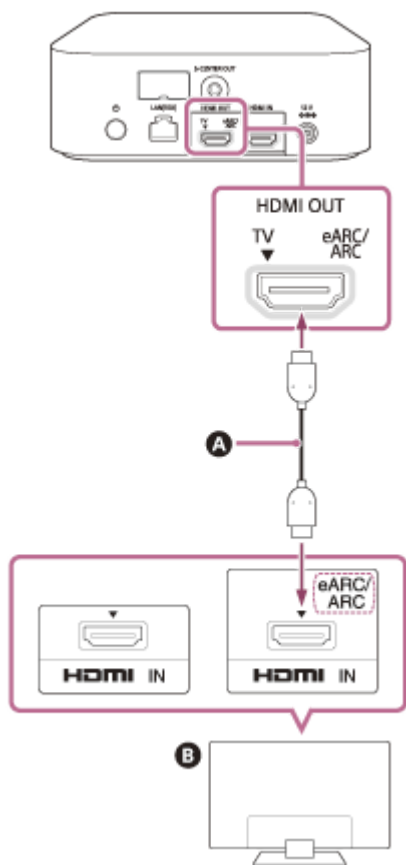
Rubrique associée

- [Raccordement à une prise secteur](#)

TP1001054760

Connexion d'un téléviseur

- 1 Raccordez une prise HDMI IN compatible ARC/eARC du téléviseur et la prise HDMI OUT (TV ARC/eARC) du système d'enceintes avec le câble HDMI (fourni).



- A** Câble HDMI (fourni)
- B** Téléviseur

- 2 Modifiez les paramètres du téléviseur afin que le son du téléviseur puisse être reproduit par le système d'enceintes.

Selon votre téléviseur, cela peut être réglé automatiquement lorsque le système d'enceintes est connecté. Pour plus de détails, reportez-vous au mode d'emploi de votre téléviseur.

- 3 Activez eARC à la fois sur le système d'enceintes et le téléviseur.

Si le téléviseur connecté au système d'enceintes est compatible eARC/ARC, la fonction eARC est disponible. Pour profiter de formats audio de meilleure qualité tels que Dolby Atmos lus sur un dispositif externe connecté au téléviseur, vérifiez que le paramètre eARC est activé sur le système d'enceintes et le téléviseur.

- Paramètre eARC pour le téléviseur : reportez-vous au mode d'emploi de votre téléviseur.
- Paramètre eARC pour le système d'enceintes : le paramètre est activé par défaut.

- Vérifiez que les connecteurs sont correctement insérés.
- Activez la fonction Commande pour HDMI du téléviseur. Si la fonction Commande pour HDMI du téléviseur n'est pas activée, le système d'enceintes ne reproduit pas le son du téléviseur.
- L'activation de la fonction eARC du téléviseur peut restreindre certaines fonctionnalités du téléviseur. Par exemple, les sons du système et la réponse vocale peuvent ne pas être reproduits. Pour plus de détails, reportez-vous au mode d'emploi de votre téléviseur.

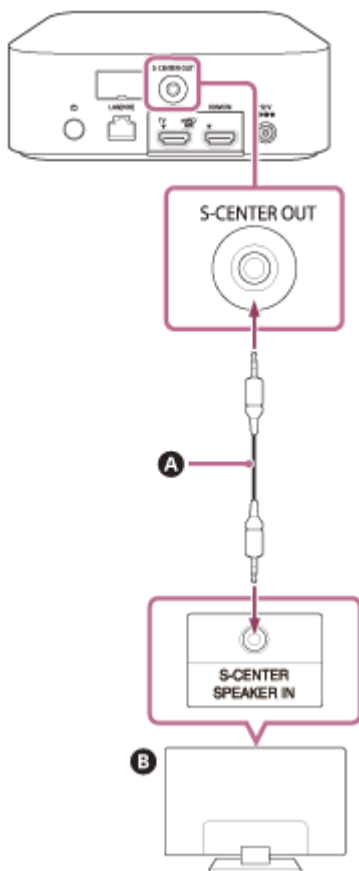
TP1001311803

5-049-832-21(4) Copyright 2024 Sony Corporation

Si votre téléviseur dispose d'une prise S-CENTER SPEAKER IN

Le téléviseur peut reproduire la partie centrale du son du système d'enceintes si le système d'enceintes est connecté au téléviseur suivant la méthode suivante.

- 1 Raccordez le système d'enceintes et le téléviseur à l'aide du câble HDMI (fourni).
- 2 Connectez la prise S-CENTER SPEAKER IN du téléviseur et la prise S-CENTER OUT du système d'enceintes avec le câble mode enceinte centrale TV (fourni).



- A** Câble mode enceinte centrale TV (fourni)
- B** Téléviseur

Note

- Vérifiez que les connecteurs sont correctement insérés.

Astuce

- Si la longueur du câble mode enceinte centrale TV n'est pas suffisante, utilisez un mini-câble stéréo disponible dans le commerce.

Pour reproduire le son à partir du téléviseur

Accédez à [Réglages] - [Réglages sonores] et activez [Acoustic Center Sync] sur l'écran de télécommande de l'application.

Selon les paramètres d'entrée, de signal audio ou de champ sonore, le son peut ne pas être reproduit à partir du téléviseur. Pour plus de détails, reportez-vous au tableau ci-dessous.

☐ : le son est reproduit à la fois par le système d'enceintes et le téléviseur.

– : aucun son n'est émis par le téléviseur. Le son est reproduit uniquement par le système d'enceintes.

Réglage	Entrée Téléviseur, HDMI : contenu 2 canaux	Entrée Téléviseur, HDMI : contenu multicanal	Entrée BLUETOOTH, service de musique, AirPlay
[Champ sonore] (*) : activé et [Réglage du champ sonore] (**) : [360 Spatial Sound Mapping]	<input type="radio"/>	<input type="radio"/>	–
[Champ sonore] (*) : activé et [Réglage du champ sonore] (**) : [Dolby Speaker Virtualizer], [DTS Neural:X]	–	–	–
[Champ sonore] (*) : désactivé	–	<input type="radio"/>	–

* S'affiche sur l'écran de télécommande de l'application.

** S'affiche lorsque vous appuyez sur [Réglages] - [Réglages sonores] - [Réglage du champ sonore] sur l'écran de télécommande de l'application.

Rubrique associée

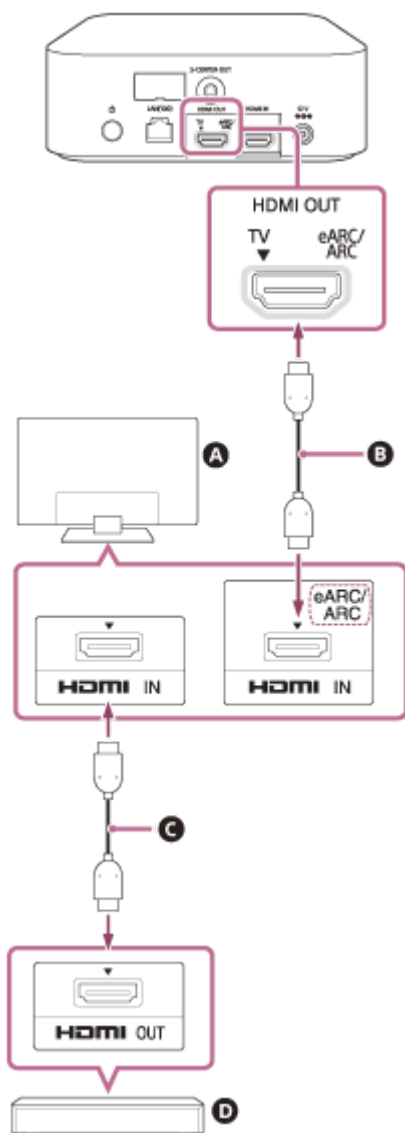
- [Connexion d'un téléviseur](#)
- [Réglage de la qualité du son](#)
- [\[Réglages sonores\]](#)

TP1001311804

Connexion d'un dispositif AV

Une vidéo 8K et un audio de haute qualité tels que Dolby Atmos, Dolby TrueHD, DTS:X, etc. peuvent être lus en connectant un dispositif AV (lecteur Blu-ray Disc, décodeur, décodeur câble, décodeur satellite, console de jeu, etc.) de la manière suivante.

- 1 Connectez la prise HDMI OUT du dispositif AV et la prise HDMI IN du téléviseur à l'aide d'un câble HDMI (non fourni).
- 2 Raccordez le système d'enceintes et le téléviseur à l'aide du câble HDMI (fourni).



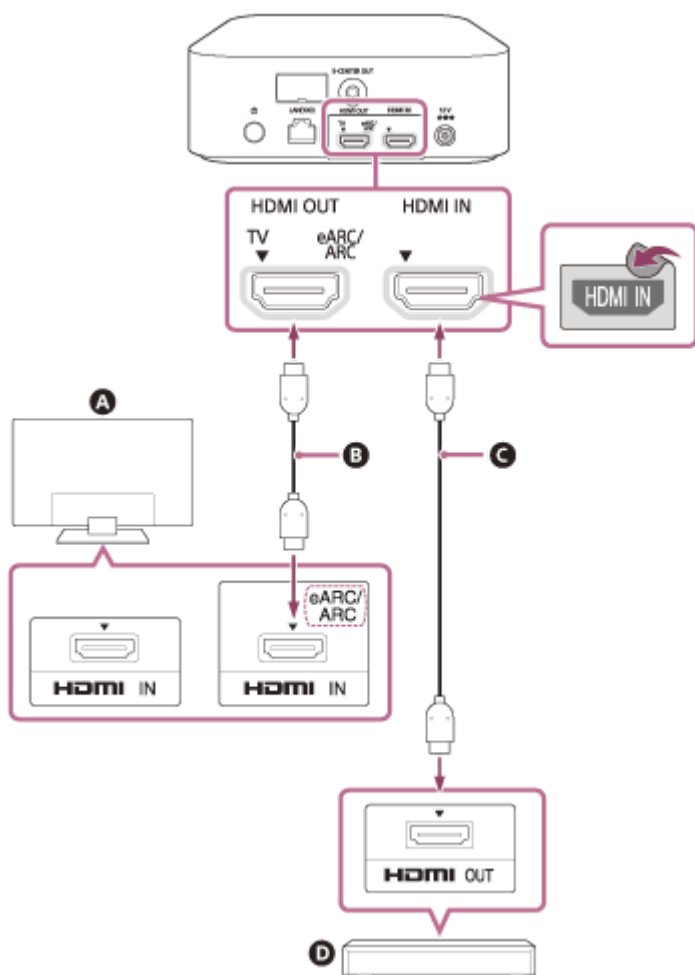
- A Téléviseur
- B Câble HDMI (fourni)
- C Câble HDMI (non fourni)
- D Dispositif AV (lecteur Blu-ray Disc, décodeur, décodeur câble, décodeur satellite, console de jeu, etc.)

Le dispositif AV peut être connecté directement au système d'enceintes

Pour lire du contenu 360 Reality Audio sur un dispositif AV, connectez le dispositif AV directement au système d'enceintes.

En connectant un dispositif AV directement au système d'enceintes, des formats audio de qualité supérieure tels que Dolby Atmos qui sont lus sur le dispositif AV peuvent également être reproduits par le système d'enceintes, même si le téléviseur n'est pas compatible avec eARC.

1. Raccordez le système d'enceintes et le téléviseur à l'aide du câble HDMI (fourni).
2. Retirez l'autocollant de la prise HDMI IN du système d'enceintes.
3. Connectez la prise HDMI IN du système d'enceintes et la prise HDMI OUT du dispositif AV avec un câble HDMI (non fourni).



- A** Téléviseur
- B** Câble HDMI (fourni)
- C** Câble HDMI (non fourni)
- D** Dispositif AV (lecteur Blu-ray Disc, décodeur, décodeur câble, décodeur satellite, console de jeu, etc.)

Note

- Vérifiez que les connecteurs sont correctement insérés.
- Pour afficher du contenu 8K, le téléviseur et le câble HDMI doivent être compatibles avec 8K. Pour plus de détails, reportez-vous au mode d'emploi du téléviseur.
- Cela peut restreindre certaines commandes du téléviseur. Par exemple, les sons du système et la réponse vocale peuvent ne pas être reproduits. Reportez-vous au mode d'emploi de votre téléviseur.
- Les types et le nombre de dispositifs pouvant être commandés par la fonction Commande pour HDMI sont limités par la norme HDMI CEC comme suit.
 - Dispositifs d'enregistrement (enregistreur Blu-ray Disc, enregistreur DVD, etc.) : jusqu'à 3 dispositifs
 - Dispositifs de lecture (lecteur Blu-ray Disc, lecteur DVD, etc.) : jusqu'à 3 dispositifs
 - Dispositifs avec tuner : jusqu'à 4 dispositifs

Astuce

- Utilisez un câble HDMI compatible avec le format vidéo du dispositif connecté et sélectionnez le format de signal HDMI en accédant à [Réglages] - [Réglages HDMI] - [Format du signal HDMI] sur l'écran de télécommande de l'application.
- Pour savoir quels formats audio sont pris en charge, reportez-vous à la section « Rubrique associée ».

Rubrique associée

- [Connexion d'un téléviseur](#)
- [Lecture du contenu 360 Reality Audio du dispositif AV connecté](#)
- [Formats audio pris en charge](#)
- [Formats vidéo HDMI pris en charge](#)

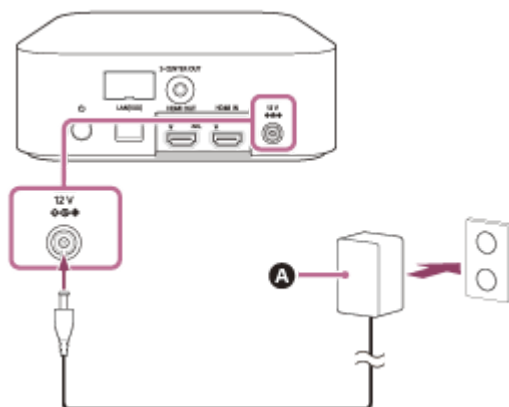
TP1001311805

Raccordement à une prise secteur

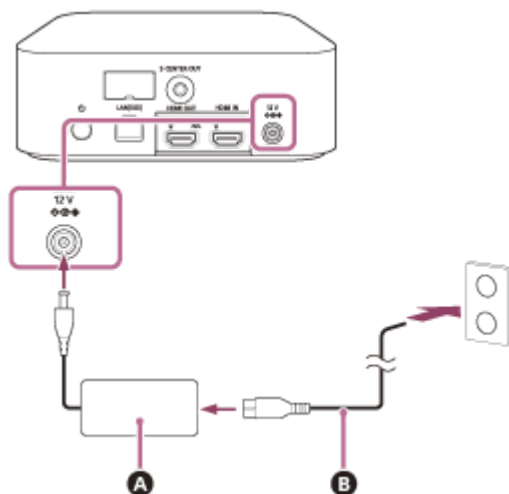
- 1 Raccordez l'adaptateur CA (fourni) et le cordon d'alimentation secteur (fourni) (*) à la borne DC IN du boîtier de commande, puis raccordez-les à une prise secteur.

* Excepté pour les modèles nord-américains

Pour les modèles nord-américains

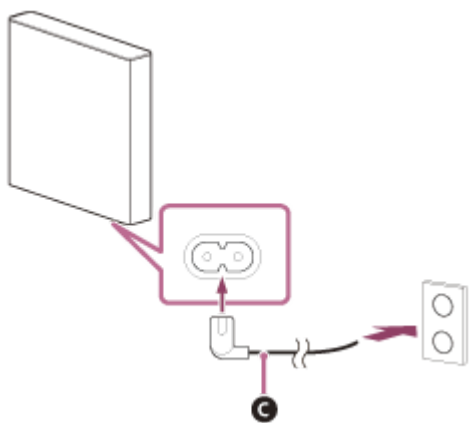


Pour les autres modèles



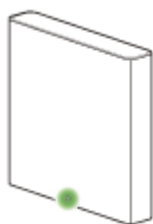
- A** Adaptateur CA (fourni)
- B** Cordon d'alimentation secteur (fourni)

- 2 Raccordez les cordons d'alimentation secteur pour enceintes (fournis) aux entrées secteur des 4 enceintes, puis raccordez les cordons d'alimentation secteur à la prise secteur.



C Cordon d'alimentation secteur pour enceinte (fourni)

Lorsque le cordon d'alimentation secteur pour enceinte est connecté à une prise secteur, l'enceinte se met sous tension et le témoin d'alimentation de l'enceinte clignote en vert.



TP1001054758

Exécution de la configuration initiale avec l'application « Sony | BRAVIA Connect »

Pour configurer le système d'enceintes, utilisez l'application « Sony | BRAVIA Connect ».

- 1 Vérifiez que le boîtier de commande et le téléviseur sont connectés et que le boîtier de commande et les enceintes sont connectés à une source d'alimentation.

- 2 Téléchargez et installez l'application « Sony | BRAVIA Connect » sur votre smartphone.



- 3 Ouvrez l'application et suivez les instructions à l'écran pour terminer la configuration.

Une fois le boîtier de commande mis sous tension, il est automatiquement connecté aux enceintes et les témoins d'alimentation des enceintes s'allument en vert.

Si l'enceinte n'est pas connectée au boîtier de commande, le témoin d'alimentation de l'enceinte s'allume en rouge. Reportez-vous à « [Si les enceintes ne sont pas connectées correctement](#) » pour savoir comment connecter l'enceinte au boîtier de commande.

Rubrique associée

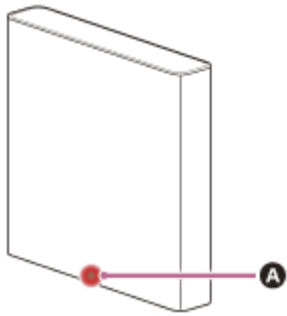
- [Connexion d'un téléviseur](#)
- [Si votre téléviseur dispose d'une prise S-CENTER SPEAKER IN](#)
- [Connexion d'un dispositif AV](#)
- [Raccordement à une prise secteur](#)

TP1001054757

Système Home Cinema
BRAVIA Theatre Quad

Si les enceintes ne sont pas connectées correctement

Si l'enceinte n'est pas connectée au boîtier de commande, le témoin d'alimentation de l'enceinte s'allume en rouge et les instructions de connexion de l'enceinte apparaissent sur l'écran de l'application. Connectez l'enceinte au boîtier de commande en suivant ces instructions sur l'application.



A Témoin d'alimentation

Astuce

- Vérifiez l'état de connexion des enceintes dans [Réglages] - [Réglages de connexion d'enceinte sans fil] sur l'écran de télécommande de l'application.

Rubrique associée

- [Exécution de la configuration initiale avec l'application « Sony | BRAVIA Connect »](#)
- [\[Configuration simplifiée\]](#)
- [\[Réglages de connexion d'enceinte sans fil\]](#)

TP1001311806

Système Home Cinema
BRAVIA Theatre Quad

Écoute du son du téléviseur

Utilisez l'écran de télécommande de l'application comme suit.

- 1 Appuyez sur la zone Informations de lecture/commutation d'entrée dans la partie supérieure de l'écran pour basculer l'entrée sur [Téléviseur].

Si l'écran de télécommande de l'application qui permet d'utiliser le système d'enceintes et le téléviseur BRAVIA est affiché, il n'est pas nécessaire d'utiliser la touche de commutation d'entrée du système d'enceintes. L'entrée audio du système d'enceintes commute de façon coordonnée avec le contenu visualisé sur le téléviseur.

- 2 Réglez le volume.

Pour une utilisation à l'aide de la télécommande fournie

1. Appuyez sur INPUT (Entrée) pour afficher [TV] sur l'afficheur du panneau avant du boîtier de commande.
2. Réglez le volume.

Note

- En l'absence d'image alors que l'entrée TV (eARC/ARC) est sélectionnée, sélectionnez votre canal TV favori à l'aide de la télécommande du téléviseur.
- Selon que vous mettez sous tension le téléviseur ou le système d'enceintes en premier, le système d'enceintes peut être silencieux et entraîner l'apparition de l'indication [MUTING] sur l'afficheur du panneau avant du boîtier de commande. Dans ce cas, mettez le téléviseur sous tension avant le système d'enceintes.

TP1001054756

Système Home Cinema
BRAVIA Theatre Quad

Lecture du dispositif AV connecté

Utilisez l'écran de télécommande de l'application comme suit.

- 1 Appuyez sur la zone Informations de lecture/commutation d'entrée dans la partie supérieure de l'écran pour basculer l'entrée sur [HDMI].

Si l'écran de télécommande de l'application qui permet d'utiliser le système d'enceintes et le téléviseur BRAVIA est affiché, il n'est pas nécessaire d'utiliser la touche de commutation d'entrée du système d'enceintes. L'entrée audio du système d'enceintes commute de façon coordonnée avec le contenu visualisé sur le téléviseur.

- 2 Réglez le volume.

Pour une utilisation à l'aide de la télécommande fournie

1. Appuyez sur INPUT (Entrée) pour afficher [HDMI] sur l'afficheur du panneau avant du boîtier de commande.
2. Réglez le volume.

Note

- Si aucune image ne provient du dispositif connecté à la prise HDMI IN du système d'enceintes, appuyez sur la touche de lecture du dispositif connecté.
- Lorsqu'il n'y a aucune image transmise par le dispositif connecté ou lorsque l'image transmise par le dispositif connecté n'est pas reproduite correctement, accédez à [Réglages] - [Réglages HDMI] et modifiez les réglages de [Format du signal HDMI] sur l'écran de télécommande de l'application.
- Vérifiez que le système d'enceintes est connecté à un dispositif conforme HDCP (High-bandwidth Digital Content Protection). Pour plus de détails, reportez-vous au mode d'emploi fourni avec le dispositif connecté.
- Si le contenu HDR ne peut pas être affiché dans une plage dynamique élevée, vérifiez les réglages du téléviseur ou du dispositif connectés au système d'enceintes. Pour plus de détails, reportez-vous au mode d'emploi fourni avec le téléviseur ou le dispositif connecté.
- Selon le paramètre [Format du signal HDMI] choisi, un dispositif AV peut ne pas être en mesure de reproduire du contenu HDR au format HDR. Accédez à [Réglages] - [Réglages HDMI] et modifiez les réglages de [Format du signal HDMI] sur l'écran de télécommande de l'application pour prendre en charge le format vidéo pris en charge par le dispositif AV.
- Si l'image et le son du dispositif connecté au système d'enceintes ne sont pas reproduits par le téléviseur lorsque le système d'enceintes est hors tension, accédez à [Réglages] - [Réglages HDMI] - [Signal Pass Through] et réglez-le sur [Auto] ou [Oui] sur l'écran de télécommande de l'application.

Rubrique associée

- [\[Réglages HDMI\]](#)

TP1001311807

Système Home Cinema
BRAVIA Theatre Quad

Réglage de la qualité du son

Les réglages suivants de la qualité sonore peuvent être effectués sur l'écran de télécommande de l'application ou sur la télécommande fournie.

Fonctionnement à l'aide de l'écran de télécommande de l'application

Lorsqu'un téléviseur BRAVIA compatible avec l'application est raccordé au système d'enceintes à l'aide d'un câble HDMI, sélectionnez [Image et son].

- **[Champ sonore]**
Produit un son avec l'effet de son surround. Ce paramètre peut être utilisé pour expérimenter le son surround avec une sensation de présence.
- **[Mode voix]**
Met l'accent sur le dialogue et le rend plus audible.
- **[Contrôle de la voix]**
Cette fonction est activée lorsqu'un téléviseur Sony compatible avec la fonction d'association du système d'enceintes est connecté. Lorsque l'entrée TV est sélectionnée sur le système d'enceintes, le zoom vocal est activé à la place du mode vocal.
Le zoom vocal permet uniquement de régler le volume de la voix humaine sans modifier le volume général. Le volume de la voix d'un présentateur télé peut être augmenté pour être plus audible, et le volume de la voix peut être baissé pour les retransmissions sportives ou dans d'autres cas, lorsque le son du commentaire différé ou en direct est trop élevé.
- **[Mode nocturne]**
Produit un son net même à faible volume pour une utilisation tard dans la nuit et offre un dialogue clair et une perte de fidélité minimale.

Fonctionnement à l'aide de la télécommande fournie

À chaque pression sur une touche de la télécommande fournie, le réglage change, puis apparaît sur l'afficheur du panneau avant du boîtier de commande.

- **SOUND FIELD (Champ sonore)**
Produit un son avec l'effet de son surround. Ce paramètre peut être utilisé pour expérimenter le son surround avec une sensation de présence.
[SF.ON] : le champ sonore est activé.
[SF.OFF] : le champ sonore est désactivé.
- **VOICE (Mode voix)**
Met l'accent sur le dialogue et le rend plus audible.
Le zoom vocal permet de régler le volume des voix humaines lorsqu'un téléviseur compatible avec la fonction d'association du système d'enceintes est connecté. Lorsque le zoom vocal est activé, la dernière valeur réglée dans le menu du téléviseur ou sur l'écran de la télécommande de l'application sera appliquée.
[Vo.ON] : le mode vocal est activé.
[Vo.OFF] : le mode vocal est désactivé.
- **NIGHT (Mode nocturne)**
Produit un son net même à faible volume pour une utilisation tard dans la nuit et offre un dialogue clair et une perte de fidélité minimale.

[N.ON] : le mode nocturne est activé.
[N.OFF] : le mode nocturne est désactivé.

Note

- Le champ sonore n'est pas disponible lorsque la tonalité de test est émise.
- Si [Réglage du champ sonore] est réglé sur [Dolby Speaker Virtualizer] et que le champ sonore est activé, le mode vocal est désactivé. (*)
- Selon la combinaison du réglage du champ sonore (*) et du contenu, il se peut que l'effet [Optimisation du champ sonore] (**) ne soit pas appliqué.
- La sensation de présence pouvant être obtenue par le traitement du son surround peut varier selon le contenu de la lecture.
- Pour lire un son multicanal, vérifiez le réglage de la sortie audio numérique du dispositif connecté au système d'enceintes. Pour plus de détails, reportez-vous au mode d'emploi fourni avec le dispositif connecté.
- Certaines enceintes peuvent ne pas émettre de son selon le contenu ou le réglage du champ sonore (*).
- Le mode nocturne est désactivé automatiquement lorsque le système d'enceintes est mis hors tension.
- Vérifiez l'URL ci-après pour connaître les téléviseurs compatibles avec la fonction d'association du système d'enceintes.
https://www.sony.net/hav_faq
- Selon le réglage du téléviseur ou le contenu diffusé, le zoom vocal peut ne pas fonctionner.

* Activation/désactivation du champ sonore et du réglage affiché après une pression sur [Réglages] - [Réglages sonores] - [Réglage du champ sonore] sur l'écran de télécommande de l'application.

** S'affiche lorsque vous appuyez sur [Réglages] - [Réglages sonores] - [Optimisation du champ sonore] sur l'écran de télécommande de l'application.

Rubrique associée

- [\[Réglages sonores\]](#)

TP1001054783

5-049-832-21(4) Copyright 2024 Sony Corporation

Système Home Cinema
BRAVIA Theatre Quad

Écoute de musique par jumelage du dispositif BLUETOOTH connecté pour la première fois

Pour pouvoir utiliser la fonction BLUETOOTH, le système d'enceintes et le dispositif BLUETOOTH doivent être jumelés à l'avance.

Le jumelage est le processus d'enregistrement à l'avance des dispositifs les uns avec les autres.

1 Mettez sous tension le dispositif BLUETOOTH.

2 Basculez l'entrée sur [Bluetooth] sur l'écran de télécommande de l'application.

Si un autre dispositif BLUETOOTH est déjà connecté au système d'enceintes, sélectionnez [Connecter à d'autres appareils].

Le système d'enceintes passe en mode de jumelage et [PAIRING] apparaît sur l'afficheur du panneau avant du boîtier de commande en commutant sur l'entrée [Bluetooth].

3 Recherchez le système d'enceintes sur le dispositif BLUETOOTH en effectuant l'opération de jumelage.

La liste des dispositifs BLUETOOTH détectés par le dispositif BLUETOOTH apparaît sur l'écran du dispositif BLUETOOTH.

Pour savoir comment effectuer le jumelage avec le dispositif BLUETOOTH, reportez-vous au mode d'emploi du dispositif BLUETOOTH.

4 Sélectionnez le système d'enceintes (*) dans la liste des dispositifs qui s'affiche sur l'écran du dispositif BLUETOOTH et enregistrez mutuellement le système d'enceintes et le dispositif BLUETOOTH.

Si une clé d'accès est demandée, saisissez « 0000 ».

* BRAVIA Theatre Quad ou le nom du dispositif défini dans [Nom de l'unité].


5 Vérifiez sur l'écran de télécommande de l'application que le système d'enceintes et le dispositif BLUETOOTH sont connectés via la fonction BLUETOOTH.

Le nom du dispositif BLUETOOTH connecté apparaît sur l'afficheur du panneau avant du boîtier de commande.

6 Démarrez la lecture audio à l'aide de l'application musicale du dispositif BLUETOOTH connecté.

Le son est reproduit par le système d'enceintes.

7 Réglez le volume.

Régalez le volume du système d'enceintes depuis l'écran de télécommande de l'application, depuis l'application de lecture de musique ou avec  (Volume) +/- sur la télécommande fournie.

Lisez ou mettez en pause le contenu en appuyant sur l'icône de lecture sur l'écran de télécommande de l'application.

Note

- Si le jumelage échoue, essayez d'effectuer les opérations suivantes sur le dispositif BLUETOOTH.

- Acceptez la demande de jumelage.
- Si le nombre maximal de dispositifs jumelés sur le dispositif BLUETOOTH a été atteint, supprimez tous les dispositifs inutiles.
- Si le système d'enceintes a été réinitialisé, supprimez les informations de jumelage concernant le système d'enceintes du dispositif BLUETOOTH et recommencez le jumelage.

Astuce

- S'il n'y a pas de dispositif BLUETOOTH jumelé (lors de l'utilisation du système d'enceintes juste après l'achat, etc.), le système d'enceintes passe en mode de jumelage lorsque l'entrée est simplement commutée sur [Bluetooth].
- Effectuez le jumelage pour le second dispositif BLUETOOTH et les suivants.

Rubrique associée

- [Activation ou désactivation de la fonction sans fil](#)
- [Réinitialisation du système d'enceintes](#)

TP1001054814

5-049-832-21(4) Copyright 2024 Sony Corporation

Système Home Cinema
BRAVIA Theatre Quad

Écoute de musique à partir du dispositif BLUETOOTH jumelé

1 Activez la fonction BLUETOOTH sur le dispositif BLUETOOTH.

2 Basculez l'entrée sur [Bluetooth] sur l'écran de télécommande de l'application.

Le système d'enceintes se reconnecte automatiquement au dernier dispositif BLUETOOTH auquel il s'était connecté.

Si un autre dispositif BLUETOOTH est déjà connecté au système d'enceintes, sélectionnez [Connecter à d'autres appareils]. Ensuite, utilisez le dispositif BLUETOOTH que vous souhaitez connecter au système d'enceintes pour sélectionner le système d'enceintes en tant que dispositif connecté à la fonction BLUETOOTH.

3 Démarrez la lecture audio à l'aide de l'application musicale du dispositif BLUETOOTH connecté.

Le son est reproduit par le système d'enceintes.

4 Réglez le volume.

Réglez le volume du système d'enceintes depuis l'écran de télécommande de l'application ou de l'application de lecture de musique.

Lisez ou mettez en pause le contenu en appuyant sur l'icône de lecture sur l'écran de télécommande de l'application.

Pour une utilisation à l'aide de la télécommande fournie

1. Activez la fonction BLUETOOTH sur le dispositif BLUETOOTH.

2. Appuyez sur INPUT pour sélectionner l'entrée BLUETOOTH.

Le système d'enceintes se reconnecte automatiquement au dernier dispositif BLUETOOTH auquel il s'était connecté.

Si vous ne pouvez pas vous connecter au dispositif BLUETOOTH que vous avez utilisé à l'étape 1, sélectionnez [Connecter à d'autres appareils] sur l'écran de télécommande de l'application. Ensuite, utilisez le dispositif BLUETOOTH que vous avez utilisé à l'étape 1 pour sélectionner le système d'enceintes en tant que dispositif connecté à la fonction BLUETOOTH.

3. Démarrez la lecture audio à l'aide de l'application musicale du dispositif BLUETOOTH connecté.

4. Réglez le volume.

Astuce

- Si aucune connexion BLUETOOTH n'est établie entre le système d'enceintes et le dispositif BLUETOOTH, sélectionnez le système d'enceintes sur le dispositif BLUETOOTH.
- Si un décalage du son se produit, cela peut être résolu en accédant à [Réglages] - [Réglages Bluetooth] - [Qualité de connexion Bluetooth] et en le réglant sur [Priorité à la connexion stable] sur l'écran de télécommande de l'application.

Pour déconnecter le dispositif BLUETOOTH

Utilisez l'une des méthodes suivantes pour vous déconnecter.

- Désactivez la fonction BLUETOOTH sur le dispositif BLUETOOTH.
- Mettez hors tension le système d'enceintes ou le dispositif BLUETOOTH.

Rubrique associée





- [Activation ou désactivation de la fonction sans fil](#)

TP1001054813

5-049-832-21(4) Copyright 2024 Sony Corporation

Activation ou désactivation de la fonction sans fil

La fonction sans fil est activée par défaut.

- Appuyez dans cet ordre sur INPUT (Entrée),  (Volume) – et  (Silencieux) sur la télécommande fournie pour désactiver le BLUETOOTH et la fonction LAN sans fil. [RFOFF] apparaît sur l'afficheur du panneau avant du boîtier de commande.
- Appuyez à nouveau dans cet ordre sur INPUT (Entrée),  (Volume) – et  (Silencieux) sur la télécommande fournie pour activer le BLUETOOTH et la fonction LAN sans fil. [RF ON] apparaît sur l'afficheur du panneau avant du boîtier de commande.

Note

- Les opérations suivantes sont impossibles lorsque la fonction sans fil est désactivée :
 - Jumelage et/ou connexion avec un dispositif BLUETOOTH.
 - Utilisation de « Sony | BRAVIA Connect ».
 - Lecture de musique sur le réseau via un réseau LAN sans fil.
- Si la fonction sans fil est désactivée, la [Mise en veille réseau/Bluetooth] est automatiquement désactivée. (Modèles européens uniquement)

TP1001054811

Système Home Cinema
BRAVIA Theatre Quad

À propos de 360 Reality Audio

Le système d'enceintes est compatible avec 360 Reality Audio.

360 Reality Audio est une nouvelle expérience musicale qui utilise la technologie acoustique spatiale basée sur les objets de Sony pour créer un champ sonore très réaliste qui vous donne l'impression d'être entré dans l'espace où un artiste se produit en direct.

Pour plus d'informations, reportez-vous à l'URL suivante.

<https://www.sony.net/360RA/>

Rubrique associée

- [Lecture du contenu 360 Reality Audio du dispositif AV connecté](#)

TP1001311816

Système Home Cinema
BRAVIA Theatre Quad

Lecture du contenu 360 Reality Audio du dispositif AV connecté

Le contenu 360 Reality Audio peut être lu sur le système d'enceintes en connectant un dispositif AV compatible avec 360 Reality Audio au système d'enceintes.

- 1 Connectez un dispositif AV compatible avec 360 Reality Audio à la prise HDMI IN du système d'enceintes.
- 2 Appuyez sur la zone Informations de lecture/commutation d'entrée dans la partie supérieure de l'écran de télécommande de l'application pour basculer l'entrée sur [HDMI].
- 3 Lisez du contenu compatible 360 Reality Audio en utilisant le dispositif AV connecté.

Pour une utilisation à l'aide de la télécommande fournie

1. Connectez un dispositif AV compatible avec 360 Reality Audio à la prise HDMI IN du système d'enceintes.
2. Appuyez sur INPUT (Entrée) pour afficher [HDMI] sur l'afficheur du panneau avant du boîtier de commande.
3. Lisez du contenu compatible 360 Reality Audio en utilisant le dispositif AV connecté.

Astuce

- Pour plus de détails sur les dispositifs AV compatibles avec 360 Reality Audio, reportez-vous à l'URL suivante.
<https://www.sony.net/360RA/#speakers>

Rubrique associée

- [Connexion d'un dispositif AV](#)

TP1001311815

Système Home Cinema
BRAVIA Theatre Quad

Utilisation de Spotify

Sélectionnez de la musique dans l'application Spotify et lisez-la sur le système d'enceintes.

Lecture de musique sur le système d'enceintes à l'aide de la fonction « Spotify Connect »

Utilisez votre téléphone, votre tablette ou votre ordinateur comme une télécommande pour contrôler Spotify. Accédez à spotify.com/connect pour en savoir plus.

Astuce

- Si [Réglages] - [Réglages système] - [Mise en veille réseau/Bluetooth] est réglé sur [Non] sur l'écran de télécommande de l'application, le démarrage de la lecture est impossible lorsque le système d'enceintes est en mode veille. S'il est réglé sur [Oui], le système d'enceintes démarre en mode veille et joue de la musique.

Reprise de la musique en cours de lecture sur un dispositif mobile

- 1 Appuyez sur INPUT (Entrée) pour afficher [SPOTIFY] sur l'afficheur du panneau avant du boîtier de commande.

Si vous jouiez de la musique sur Spotify avec le système d'enceintes, la musique qui était jouée sur Spotify reprend.

Note


- L'application Spotify peut ne pas être disponible dans certains pays/certaines régions.

TP1001311809

Système Home Cinema
BRAVIA Theatre Quad

Utilisation d'AirPlay

Le système d'enceintes est compatible avec AirPlay. Le contenu musical peut être sélectionné sur un dispositif iOS tel qu'un iPhone, un iPad ou un iPod touch, et écouté en streaming sur le système d'enceintes.

- 1 **Connectez le dispositif iOS par Wi-Fi au même réseau que le système d'enceintes.**
- 2 **Écoutez la musique en streaming sur le dispositif iOS.**
- 3 **Affichez l'icône AirPlay () sur le dispositif iOS et appuyez sur celle-ci.**
- 4 **Sélectionnez le système d'enceintes en tant qu'enceinte sur laquelle vous souhaitez écouter de la musique en streaming sur le dispositif iOS.**

La musique est lue sur le système d'enceintes.

Astuce

- La musique peut être diffusée sur plusieurs enceintes en sélectionnant d'autres enceintes avec le système d'enceintes.
- Si [Réglages] - [Réglages système] - [Mise en veille réseau/Bluetooth] est réglé sur [Non] sur l'écran de télécommande de l'application, le démarrage de la lecture est impossible lorsque le système d'enceintes est en mode veille. S'il est réglé sur [Oui], le système d'enceintes démarre en mode veille et joue de la musique.

Écoute de musique du service de streaming sur le système d'enceintes en dialoguant avec Siri

Si vous ajoutez le système d'enceintes à l'application Maison de votre dispositif iOS, vous pouvez écouter de la musique en streaming sur le système d'enceintes en dialoguant avec Siri.

Note

- Vous ne pouvez pas dialoguer avec le système d'enceintes pour le faire fonctionner, car il ne possède pas de microphone.
- Toutes les fonctionnalités Siri ne sont pas disponibles sur le système d'enceintes.

TP1001311810

Système Home Cinema
BRAVIA Theatre Quad

Commande du système d'enceintes par interverrouillage avec un téléviseur (fonction Commande pour HDMI)

Les commandes du système d'enceintes telles que la mise sous/hors tension ou le réglage du volume peuvent être interverrouillées avec les commandes d'un téléviseur en utilisant un câble HDMI pour connecter le système d'enceintes à un téléviseur compatible avec la fonction Commande pour HDMI.

À propos de la fonction Commande pour HDMI

La fonction Commande pour HDMI est une fonction qui interverrouille les dispositifs connectés à l'aide d'un câble HDMI (High-Definition Multimedia Interface) afin que ces dispositifs puissent être utilisés ensemble.

Bien que cette fonction soit prise en charge par des dispositifs compatibles avec la fonction Commande pour HDMI, elle peut ne pas fonctionner si vous connectez des dispositifs autres que ceux fabriqués par Sony.

Préparation de la commande du système d'enceintes par interverrouillage avec un téléviseur

Activez les réglages de la fonction Commande pour HDMI du téléviseur connecté au système d'enceintes à l'aide d'un câble HDMI.

La fonction Commande pour HDMI du système d'enceintes est activée par défaut.

Note

- Le téléviseur doit être compatible avec la fonction Commande pour HDMI. Pour plus de détails, reportez-vous au mode d'emploi du téléviseur.
- Vérifiez les réglages des enceintes du téléviseur. L'alimentation du système d'enceintes se synchronise avec les réglages des enceintes du téléviseur. Pour plus de détails, reportez-vous au mode d'emploi du téléviseur.
- Selon le téléviseur, si le son du téléviseur a déjà été reproduit à partir des enceintes du téléviseur, il se peut que le système d'enceintes ne se mette pas sous tension par interverrouillage avec les commandes d'alimentation du téléviseur, même si ce dernier est sous tension.

Astuce

- Si un dispositif tel qu'un lecteur Blu-ray Disc est connecté à un téléviseur avec un câble HDMI, activez la fonction Commande pour HDMI sur ce dispositif.
- Pour savoir comment activer la fonction Commande pour HDMI d'un téléviseur ou d'un lecteur Blu-ray Disc, reportez-vous à son mode d'emploi.
- Si la fonction Commande pour HDMI (« BRAVIA Sync ») est activée sur un téléviseur fabriqué par Sony, la fonction Commande pour HDMI du système d'enceintes est également activée automatiquement.
- Le réglage de la fonction Commande pour HDMI sur le système d'enceintes peut être modifié en accédant à [Réglages] - [Réglages HDMI] - [Commande pour HDMI] sur l'écran de télécommande de l'application.

Mise sous/hors tension ou réglage du volume à l'aide de la télécommande d'un téléviseur

Lorsque le téléviseur est mis sous/hors tension ou que le volume est réglé avec la télécommande du téléviseur, la mise sous/hors tension ou le réglage du volume du système d'enceintes est interverrouillé.



A Téléviseur

B Télécommande du téléviseur

Interverrouillage de l'alimentation

Lorsque le téléviseur est mis sous tension, le système d'enceintes se met sous tension automatiquement. Lorsque le téléviseur est mis hors tension, le système d'enceintes se met hors tension automatiquement.

Note

- Si le système d'enceintes est mis hors tension avant que le téléviseur ne soit mis hors tension, le système d'enceintes peut ne pas se mettre sous tension automatiquement même lorsque le téléviseur est ensuite mis sous tension. Si cela se produit, effectuez l'opération suivante.
 - Sélectionnez le système d'enceintes en tant que dispositif de reproduction du son dans le menu du téléviseur.
 - Si un téléviseur Sony est utilisé, mettez le système d'enceintes sous tension lorsque le téléviseur est sous tension.

Réglage du volume

Le son du téléviseur que vous regardez est automatiquement reproduit à partir du système d'enceintes. Le volume du système d'enceintes peut être réglé avec la télécommande du téléviseur.

Fonction Lecture une touche

Le système d'enceintes et le téléviseur sont mis sous tension automatiquement lorsque le contenu est lu sur un lecteur Blu-ray Disc connecté au système d'enceintes ou lorsqu'une opération telle que la pression sur la touche PS d'une manette PlayStation®5 est effectuée.

Note

- Selon le téléviseur, si [Réglages] - [Réglages HDMI] - [Signal Pass Through] est réglé sur [Auto] ou [Oui] sur l'écran de télécommande de l'application et que le son du téléviseur a été reproduit en dernier lieu par les enceintes du téléviseur, il se peut que le système d'enceintes ne se mette pas sous tension et que le son et l'image ne soient reproduits que par le téléviseur même lors de la lecture du contenu du dispositif.

Rubrique associée

- [\[Réglages HDMI\]](#)

TP1001054810

Système Home Cinema
BRAVIA Theatre Quad

Commande du système d'enceintes par interverrouillage avec un téléviseur compatible avec la fonction « BRAVIA Sync »

« BRAVIA Sync » est une fonction étendue développée par Sony sur la base de la fonction Commande pour HDMI. En utilisant un câble HDMI pour raccorder des dispositifs compatibles « BRAVIA Sync » tels qu'un téléviseur ou un lecteur Blu-ray Disc, vous pouvez interverrouiller ces dispositifs entre eux et les commander.

Pour utiliser « BRAVIA Sync »

Activez la fonction Commande pour HDMI sur le dispositif Sony pour activer « BRAVIA Sync ».

Ce que vous pouvez faire avec « BRAVIA Sync »

Fonction Commande pour HDMI

- Interverrouillage de l'alimentation
- Réglage du volume
- Fonction Lecture une touche

Rubrique associée

- [Commande du système d'enceintes par interverrouillage avec un téléviseur \(fonction Commande pour HDMI\)](#)
- [\[Réglages HDMI\]](#)

TP1001054809

Système Home Cinema
BRAVIA Theatre Quad

[Réglages de connexion d'enceinte sans fil]

Il s'agit des réglages de connexion des enceintes fournies ou du caisson de graves en option.

Les paramètres suivants apparaissent lorsque vous appuyez sur [Réglages] - [Réglages de connexion d'enceinte sans fil] sur l'écran de télécommande de l'application.

Vérification de l'état de l'enceinte sans fil

Permet de vérifier l'état de connexion des enceintes connectées au système d'enceintes sur l'écran de l'application.

[Connexion d'enceinte sans fil]

Permet de configurer les réglages de connexion d'un caisson de graves en option. Cela peut également être utilisé pour remplacer un caisson de graves connecté par un nouveau caisson de graves.

[Canal sans fil]

En principe, réglé sur [Auto] (le meilleur canal de communication sans fil est automatiquement sélectionné). Si une perte de son se produit, le problème peut être résolu en réparant le canal.

[Qualité de lecture sans fil]

Permet de définir la qualité de lecture sans fil pour les 4 enceintes fournies et le caisson de graves en option.

TP1001054803

Système Home Cinema
BRAVIA Theatre Quad

[Réglages sonores]

Il s'agit des réglages de sortie audio.

Les paramètres suivants apparaissent lorsque vous appuyez sur [Réglages] - [Réglages sonores] sur l'écran de télécommande de l'application.

[Optimisation du champ sonore]

Optimise l'effet de champ sonore. Suivez les instructions à l'écran.

[Réglage du champ sonore]

Permet de sélectionner le type d'effet sonore surround. Pour profiter de l'effet du champ sonore sélectionné, activez la fonction de champ sonore sur la télécommande fournie ou sur l'écran de télécommande de l'application.

[Hauteur du champ sonore]

Ajuste la hauteur de l'ensemble du champ sonore pour améliorer la sensation d'unité entre l'image et le son.

[Acoustic Center Sync]

Reproduit le son émis par l'enceinte centrale du système d'enceintes à partir du téléviseur en raccordant le système d'enceintes et le téléviseur à l'aide du câble HDMI fourni et du câble mode enceinte centrale TV fourni. Réglez [Commande pour HDMI] sur [Oui].

[Vérification de sortie sonore]

Permet de vérifier la sortie du son des paramètres actuels et de voir si le son est émis de manière homogène par chaque enceinte.

[DSEE Ultimate]

Joue de la musique compressée, optimisée grâce à la technologie de l'IA.

[DRC audio]

Comprime la plage dynamique (plage entre les parties les plus fortes et les plus calmes) du signal audio pour faciliter l'écoute de sons plus doux.

[Réglage des dialogues DTS]

Le volume du dialogue est ajusté pendant la lecture du contenu compatible avec la fonction Commande des dialogues DTS:X.

[Synchronisation audio/vidéo]

Règle l'écart temporel entre l'image et le son.

[Réglage automatique du volume]

Minimise les variations de volume causées par le signal d'entrée. Cette fonction est effective uniquement lorsque le volume d'une publicité télévisée est plus élevé que celui du programme de télévision.

[IMAX Enhanced Mode]

Lors de la lecture de contenus IMAX Enhanced, le son s'ajuste automatiquement afin de correspondre à la volonté de l'auteur.

Les enceintes en option sont nécessaires pour profiter d'IMAX® Enhanced. Pour plus de détails, reportez-vous à l'URL suivante.

<https://www.sony.net/comp-home/>

Rubrique associée

- [Télécommande fournie](#)
- [Écran de télécommande de l'application](#)
- [Si votre téléviseur dispose d'une prise S-CENTER SPEAKER IN](#)
- [\[Réglages HDMI\]](#)

TP1001054807

5-049-832-21(4) Copyright 2024 Sony Corporation

Système Home Cinema
BRAVIA Theatre Quad

[Réglages HDMI]

Il s'agit des réglages du format HDMI.

Les paramètres suivants apparaissent lorsque vous appuyez sur [Réglages] - [Réglages HDMI] sur l'écran de télécommande de l'application.

[Commande pour HDMI]

Lorsque la fonction Commande pour HDMI est activée, les dispositifs connectés à l'aide d'un câble HDMI fonctionnent les uns avec les autres et reçoivent le son ARC du téléviseur.

[Lien mise h. tens. TV]

Quand le téléviseur est mis hors tension, le système d'enceintes l'est aussi à cause de l'interverrouillage avec l'alimentation du téléviseur. Réglez [Commande pour HDMI] sur [Oui].

[Signal Pass Through]

Envoie le signal HDMI au téléviseur même lorsque le système d'enceintes est hors tension.

[eARC]

Lorsqu'un téléviseur compatible avec eARC est connecté, activez ce paramètre pour activer la fonction eARC. Lorsqu'un téléviseur compatible avec ARC (mais non compatible avec eARC) est connecté, la fonction ARC est opérationnelle indépendamment de son réglage.

Lorsque eARC est activé, vérifiez le réglage eARC sur le téléviseur. Pour plus de détails, reportez-vous au mode d'emploi du téléviseur.

[Format du signal HDMI]

Permet de définir le format vidéo pouvant être reçu. Si l'image et le son d'un dispositif connecté au système d'enceintes ne sont pas reproduits correctement, modifiez ce réglage.

Note

- Si le format vidéo sélectionné pour ce réglage n'est pas reproduit, les spécifications du signal vidéo et les réglages de votre téléviseur peuvent ne pas correspondre à ceux du système d'enceintes. Vérifiez les spécifications de l'entrée vidéo et les réglages de votre téléviseur. Pour prendre connaissance des spécifications et des réglages du téléviseur, reportez-vous au mode d'emploi de votre téléviseur.
- Si l'image et le son ne sont pas reproduits lorsque [Format amélioré (4K120, 8K)] est défini, sélectionnez [Format amélioré] ou [Format standard].
- Si l'image et le son ne sont pas reproduits lorsque [Format amélioré] est défini, sélectionnez [Format standard].
- Pour plus de détails sur les formats vidéo pouvant être reçus et le type de câble HDMI pouvant être utilisé, reportez-vous à la section « [Formats vidéo HDMI pris en charge](#) ».
- La fonction VRR/ALLM/SBTM est liée à ce paramètre et activée lorsque [Format amélioré (4K120, 8K)] (le paramètre par défaut) est défini.

[Sortie vidéo pour téléviseur à affichage PIP/PBP]

Reproduit l'image de l'entrée HDMI du système d'enceintes vers le téléviseur lorsque l'entrée du téléviseur est sélectionnée sur le système d'enceintes. Activez ce paramètre lorsque vous souhaitez afficher deux fenêtres sur un téléviseur, dont l'image de l'entrée HDMI sur le système d'enceintes.

TP1001054806

5-049-832-21(4) Copyright 2024 Sony Corporation

Système Home Cinema
BRAVIA Theatre Quad

[Réglages Bluetooth]

Il s'agit du réglage avancé de la fonction BLUETOOTH.

Le paramètre suivant apparaît lorsque vous appuyez sur [Réglages] - [Réglages Bluetooth] sur l'écran de télécommande de l'application.

[Qualité de connexion Bluetooth]

Permet de définir la qualité de la connexion BLUETOOTH pour lire le son d'un dispositif mobile sur le système d'enceintes.

Rubrique associée

- [Activation ou désactivation de la fonction sans fil](#)

TP1001054805

Système Home Cinema
BRAVIA Theatre Quad

[Réglages système]

Il s'agit des réglages du système d'enceintes.

Les paramètres suivants apparaissent lorsque vous appuyez sur [Réglages] - [Réglages système] sur l'écran de télécommande de l'application.

[Mise en veille automatique]

Lorsque le système d'enceintes n'est pas utilisé et qu'aucun signal n'est reçu pendant 20 minutes environ, le système d'enceintes passe automatiquement en mode de mise en veille réseau ou en mode veille.

[Mise en veille réseau/Bluetooth]

Le système d'enceintes peut être mis sous tension via le réseau ou la fonction BLUETOOTH. Le système d'enceintes peut également être mis sous tension à partir de l'application.

Activé : après avoir activé la fonction [Mise en veille automatique], le système d'enceintes passe en mode de mise en veille réseau.

Désactivé : après avoir activé la fonction [Mise en veille automatique], le système d'enceintes passe en mode veille.

Note

- Lorsque [Mise en veille réseau/Bluetooth] est réglé sur [Non], le système d'enceintes peut mettre davantage de temps à reproduire le son lorsqu'il est mis sous tension.

[Mise à jour automatique]

Permet de définir si les mises à jour réseau sont effectuées automatiquement.

[Variateur de lumière]

Permet de régler la luminosité de l'afficheur du panneau avant et des témoins. La luminosité des témoins d'un caisson de graves en option peut également être ajustée.

[Nom de l'unité]

Permet de modifier le nom du système d'enceintes qui s'affiche lorsqu'une fonction telle que la fonction BLUETOOTH est utilisée.

[Informations du système]

Affiche des informations relatives au système d'enceintes, telles que la version du logiciel.

[Informations sur la licence de logiciel]

Affiche des informations relatives à la licence de logiciel.

Système Home Cinema
BRAVIA Theatre Quad

[Réglages réseau]

Il s'agit des réglages du réseau.

Les paramètres suivants apparaissent lorsque vous appuyez sur [Réglages] - [Réglages réseau] sur l'écran de télécommande de l'application.

[État connexion réseau]

Permet de vérifier les paramètres réseau du système d'enceintes.

[Gestion de comptes]

Permet de vérifier la liste des utilisateurs utilisant actuellement le système d'enceintes ou d'annuler l'enregistrement de l'utilisateur. Jusqu'à 20 comptes d'utilisateurs peuvent être enregistrés.

[Contrôle externe]

Permet d'activer ou de désactiver la commande du système d'enceintes à partir d'un dispositif de contrôle externe. Ce paramètre est réservé aux installateurs sur mesure uniquement. En temps normal, désactivez ce paramètre.

[Réglage confidentialité]

Le système d'enceintes collecte des informations relatives à votre utilisation du dispositif. Vérifiez la politique de confidentialité qui s'affiche lors de la configuration et définissez votre accord ou votre désaccord concernant la collecte de données.

Astuce

- Une fois que vous avez donné votre accord, vous pouvez arrêter la collecte d'informations en retirant votre consentement ou en réinitialisant le système d'enceintes à ses paramètres d'origine.

Rubrique associée

- [Réinitialisation du système d'enceintes](#)

TP1001311811

Système Home Cinema
BRAVIA Theatre Quad

[Configuration simplifiée]

Les réglages de base, les réglages de l'enceinte et l'optimisation du son surround pour le système d'enceintes peuvent s'effectuer facilement.

Appuyez sur [Réglages] - [Configuration simplifiée] sur l'écran de télécommande de l'application.

TP1001054808

5-049-832-21(4) Copyright 2024 Sony Corporation

Système Home Cinema
BRAVIA Theatre Quad

[Mise à jour du logiciel]

Permet de mettre à jour le logiciel du boîtier de commande, des 4 enceintes fournies ou du caisson de graves en option.
Appuyez sur [Réglages] - [Mise à jour du logiciel] sur l'écran de télécommande de l'application.

TP1001311812

5-049-832-21(4) Copyright 2024 Sony Corporation

Système Home Cinema
BRAVIA Theatre Quad

Économie d'énergie en mode veille

Pour réduire la consommation électrique en mode veille, configurez les paramètres comme suit.

- Accédez à [Réglages] - [Réglages HDMI] - [Signal Pass Through] et sélectionnez [Non] sur l'écran de télécommande de l'application.
- Accédez à [Réglages] - [Réglages système] - [Mise en veille réseau/Bluetooth] et sélectionnez [Non] sur l'écran de télécommande de l'application.

Note

- Lorsque [Mise en veille réseau/Bluetooth] est réglé sur [Non], les enceintes peuvent mettre davantage de temps à reproduire le son.

TP1001311813

Système Home Cinema
BRAVIA Theatre Quad

Dépannage

Si vous avez des problèmes, veuillez suivre le processus ci-dessous.

1. Vérifiez que les autres périphériques connectés au système d'enceintes et au téléviseur sont raccordés aux bonnes prises avec les câbles adéquats, et qu'ils sont correctement insérés.



2. Vérifiez que les orifices de ventilation du système d'enceintes ne sont pas obstrués.



3. Débranchez l'adaptateur CA (*) et les cordons d'alimentation secteur de la prise murale pour mettre hors tension, puis attendez plusieurs minutes avant de les rebrancher.

* Modèles nord-américains uniquement



4. Accédez au site d'assistance de Sony depuis le menu de l'application « Sony | BRAVIA Connect » pour rechercher la cause et la solution au problème, ou consultez le site Web d'assistance ci-dessous.

<https://www.sony.net/support/HT-A9M2/>



5. Réinitialisez le système d'enceintes.

Tous les paramètres du système d'enceintes reviennent à leur état initial.



6. Si le système d'enceintes ne fonctionne toujours pas correctement, consultez votre revendeur Sony le plus proche.

Rubrique associée

- [Réinitialisation du système d'enceintes](#)


TP1001054802

Système Home Cinema
BRAVIA Theatre Quad

Réinitialisation du système d'enceintes

Si le système d'enceintes ne fonctionne toujours pas correctement avec « [Dépannage](#) », réinitialisez-le.

Réinitialisation du boîtier de commande

Maintenez enfoncée la touche  (alimentation) du boîtier de commande pendant plus de 10 secondes.

Réinitialisation des enceintes

Maintenez enfoncée la touche **LINK** située sur le dessous de l'enceinte pendant plus de 10 secondes.

Le témoin d'alimentation de l'enceinte clignote lentement en rouge et la réinitialisation démarre. Le témoin d'alimentation de l'enceinte clignote alternativement en vert et en orange lorsque la réinitialisation est terminée.




Une fois la réinitialisation terminée, débranchez de la prise secteur le cordon d'alimentation secteur pour enceinte, puis rebranchez le cordon d'alimentation secteur pour enceinte une fois le témoin d'alimentation de l'enceinte éteint.

Note

- Lorsque le système d'enceintes est réinitialisé, supprimez les informations de jumelage concernant le système d'enceintes (nom du système d'enceintes (**), LE_nom du système d'enceintes) du réglage BLUETOOTH du smartphone (*), etc. connecté au système d'enceintes.

* Smartphones sur lesquels l'application est installée, dispositifs audio compatibles avec BLUETOOTH, etc.

** BRAVIA Theatre Quad ou le nom du dispositif défini dans [Nom de l'unité].

- Si vous réinitialisez le boîtier de commande ou les enceintes, effectuez la configuration initiale sur l'application.
- Lorsque [Contrôle externe] est activé, cette opération de réinitialisation seule ne supprime pas certaines des informations de réglage. Effectuez la procédure suivante avant de réinitialiser.
Procédure : maintenez enfoncé NIGHT (Mode nocturne) sur la télécommande fournie pendant 5 secondes, puis appuyez dans cet ordre sur  (Volume) +,  (Volume) – et  (Silencieux).

Rubrique associée

- [Exécution de la configuration initiale avec l'application « Sony | BRAVIA Connect »](#)
- [\[Réglages de connexion d'enceinte sans fil\]](#)

TP1001054815

Système Home Cinema
BRAVIA Theatre Quad

Spécifications

Enceintes (YY2080C2/YY2080C3/YY2080C4/YY2080C5)

Les descriptions suivantes sont les spécifications par enceinte.

Section enceintes avant

Woofer

85 mm × 85 mm à cône

Enceinte médium

60 mm à cône

Tweeter

19 mm à dôme souple

Système d'enceintes

Système d'enceintes à 3 voies, bass reflex

Section enceintes supérieures

Enceinte

36 mm × 79 mm à cône

Système d'enceintes

Système d'enceintes pleine gamme, suspension acoustique

Général

Consommation électrique

Activé : 20 W

Mode de mise en veille réseau (le voyant d'alimentation est allumé en rouge) : 1,1 W ou moins

Éteint (indicateur d'alimentation éteint) : 0,5 W ou moins*

* Lorsque vous maintenez LINK enfoncé pendant 2 secondes ou plus, puis que vous relâchez le doigt, l'enceinte passe en mode de mise hors tension et l'indicateur d'alimentation s'éteint. Appuyez sur LINK pour utiliser à nouveau l'enceinte.

Lorsque la fonction [Mise en veille automatique] est activée, si le système d'enceintes n'est pas utilisé et qu'aucun signal n'est reçu pendant 20 minutes environ, les enceintes passent automatiquement en mode de mise en veille réseau. La désactivation de la fonction [Mise en veille automatique] augmente la consommation électrique de ce système d'enceintes.

Dimensions* (env.) (l/h/p)

Enceinte :

289 mm × 275 mm × 55 mm

Enceinte avec le support de table :

289 mm × 306 mm × 129 mm

Enceinte avec le support de fixation murale :

289 mm × 279 mm × 73 mm

* N'inclut pas la partie saillante

Poids (env.)

Enceinte :

2,4 kg

Enceinte avec le support de table :

2,6 kg

Enceinte avec le support de fixation murale :

2,7 kg

Boîtier de commande (YY2080C1)

Section HDMI

Connecteur

Type A (19 broches)

Section LAN

Borne LAN(100)

Borne 100BASE-TX

Section LAN sans fil

Système de communication

IEEE 802.11 a/b/g/n/ac

Bande de fréquences

2,4 GHz, 5 GHz

Section BLUETOOTH

Système de communication

Spécification BLUETOOTH version 5.2

Sortie

Spécification BLUETOOTH, classe de puissance 2

Portée de communication maximale

Ligne de visée d'env. 30 m ¹⁾

Nombre maximal de dispositifs à enregistrer

9 dispositifs : BLUETOOTH à basse consommation (connexion avec Sony | BRAVIA Connect)

9 dispositifs : BLUETOOTH classique (A2DP)

Bande de fréquences

Bande 2,4 GHz (2,400 0 GHz - 2,483 5 GHz)

Méthode de modulation

FHSS (Freq Hopping Spread Spectrum)

Profils compatibles BLUETOOTH ²⁾

A2DP (Advanced Audio Distribution Profile)

AVRCP (Audio Video Remote Control Profile)

Codecs pris en charge³⁾

SBC (Subband Codec)

AAC (Advanced Audio Coding)

LDAC™⁴⁾

Plage de transmission (A2DP)

20 Hz - 40 000 Hz (fréquence d'échantillonnage LDAC de 96 kHz avec transmission à 990 Kbits/s)

20 Hz - 20 000 Hz (fréquence d'échantillonnage 44,1 kHz)

¹⁾ La plage réelle varie selon des facteurs tels que les obstacles présents entre les dispositifs, les champs magnétiques autour d'un four à micro-ondes, l'électricité statique, un téléphone sans fil en cours d'utilisation, la sensibilité de la réception, le système d'exploitation, les logiciels, etc.

²⁾ Les profils standard BLUETOOTH indiquent l'objet de la communication BLUETOOTH entre des dispositifs.

³⁾ Codec : format de conversion et de compression des signaux audio

⁴⁾ LDAC est une technologie d'encodage audio développée par Sony qui permet la transmission de contenus audio haute résolution (Hi-Res), même par l'intermédiaire d'une connexion BLUETOOTH.

Général

Entrée

HDMI IN*

Sorties

HDMI OUT (TV eARC/ARC)*

S-CENTER OUT

* Les prises HDMI IN et HDMI OUT (TV eARC/ARC) prennent en charge les protocoles HDCP2.2 et HDCP2.3. HDCP2.2 et HDCP2.3 sont des technologies de protection des droits d'auteur récemment améliorées qui sont utilisées pour protéger le contenu, notamment les films 4K.

Consommation électrique

Activé : 13 W

Mode de mise en veille réseau (la [Mise en veille réseau/Bluetooth] est réglée sur ON) : 2,8 W ou moins

Mode veille (la [Mise en veille réseau/Bluetooth] est réglée sur OFF) : 0,5 W ou moins*

- * Quand [Signal Pass Through] est réglé sur [Non] ou quand [Signal Pass Through] est réglé sur [Auto] et que le téléviseur connecté est éteint.
- * Si [Signal Pass Through] est réglé sur [Oui], ou si [Signal Pass Through] est réglé sur [Auto] et [Commande pour HDMI] est réglé sur [Non], la consommation électrique sera supérieure à la valeur mentionnée ci-dessus.

Lorsque la fonction [Mise en veille automatique] est activée, si le système d'enceintes n'est pas utilisé et qu'aucun signal n'est reçu pendant 20 minutes environ, le boîtier de commande passe automatiquement en mode de mise en veille réseau ou en mode veille.

La désactivation de la fonction [Mise en veille automatique] augmente la consommation électrique de ce système d'enceintes.

Dimensions* (env.) (l/h/p)

160 mm × 56 mm × 160 mm

- * N'inclut pas la partie saillante

Poids (env.)

770 g

Section transmetteur/récepteur sans fil

Système de communication

Wireless Sound Specification version 4.0

Bande de fréquences

5 GHz

Méthode de modulation

OFDM

Note

- La conception et les spécifications peuvent être modifiées sans avis préalable.
- Reportez-vous au Guide de référence inclus avec votre produit ; celui-ci peut contenir des informations relatives aux spécifications non énumérées ci-dessus.

TP1001054801

Système Home Cinema
BRAVIA Theatre Quad

Formats audio pris en charge

Les formats audio pris en charge varient selon l'entrée. Dans le tableau ci-dessous, « ☐ » indique un format audio pris en charge et « – » indique un format audio non pris en charge.

Format	Entrée HDMI	Entrée TV (eARC)	Entrée TV (ARC)
LPCM 2ch	<input type="radio"/>	<input type="radio"/>	<input type="radio"/>
LPCM 5.1ch	<input type="radio"/>	<input type="radio"/>	–
LPCM 7.1ch	<input type="radio"/>	<input type="radio"/>	–
Dolby Digital	<input type="radio"/>	<input type="radio"/>	<input type="radio"/>
Dolby TrueHD	<input type="radio"/>	<input type="radio"/>	–
Dolby Digital Plus	<input type="radio"/>	<input type="radio"/>	<input type="radio"/>
Dolby Atmos	<input type="radio"/>	<input type="radio"/>	–
Dolby Atmos - Dolby TrueHD	<input type="radio"/>	<input type="radio"/>	–
Dolby Atmos - Dolby Digital Plus	<input type="radio"/>	<input type="radio"/>	<input type="radio"/>
DTS	<input type="radio"/>	<input type="radio"/>	<input type="radio"/>
DTS-ES Discrete 6.1, DTS-ES Matrix 6.1	<input type="radio"/>	<input type="radio"/>	<input type="radio"/>
DTS 96/24	<input type="radio"/>	<input type="radio"/>	<input type="radio"/>
DTS-HD High Resolution Audio	<input type="radio"/>	<input type="radio"/>	–
DTS-HD Master Audio	<input type="radio"/>	<input type="radio"/>	–
DTS:X	<input type="radio"/>	<input type="radio"/>	–
360 Reality Audio	<input type="radio"/>	–	–

Note

- HDMI IN ne prend pas en charge les formats audio contenant des protections contre la copie, tels que Super Audio CD ou DVD-Audio.

TP1001054798

Système Home Cinema
BRAVIA Theatre Quad

Formats vidéo HDMI pris en charge

Le système d'enceintes prend en charge les formats vidéo suivants.

8K 24/25/30/50/60 Hz

4K 24/25/30/50/60/100/120 Hz

1440p 120 Hz

1080p 24/30/50/60/100/120 Hz

1080i 50/60 Hz

720p 24/30/50/60 Hz

576p 50 Hz

480p 60 Hz

À propos du réglage [Format du signal HDMI]

Lorsque [Réglages] - [Réglages HDMI] - [Format du signal HDMI] est réglé sur [Format amélioré (4K120, 8K)] sur l'écran de télécommande de l'application, tous les formats vidéo pris en charge par le système d'enceintes peuvent être reçus. Lorsque [Format du signal HDMI] est réglé sur [Format amélioré], les seuls formats vidéo acceptés sont 4K 60 Hz 4:4:4, 4:2:2, etc.

Lorsque [Format du signal HDMI] est réglé sur [Format standard], les seuls formats vidéo acceptés sont 4K 60 Hz 4:2:0, 4K 24 Hz, etc.

À propos du câble HDMI à utiliser

Utilisez un câble agréé HDMI.

Utilisez le câble HDMI fourni pour le raccordement à un téléviseur.

Un câble HDMI Ultra haute vitesse de 48 Gbit/s prend en charge tous les formats vidéo pris en charge par le système d'enceintes.

Un câble HDMI grande vitesse haute qualité avec Ethernet 18 Gbits/s accepte les formats vidéo jusqu'à la 4K 60 Hz 4:4:4, 4:2:2, etc.

À propos du signal 3D

Le format vidéo suivant est compatible avec un signal 3D au format Côte-à-côte (demi).

- 1080i 50/60 Hz

Les formats vidéo suivants sont compatibles avec un signal 3D aux formats Paquet d'images et Dessus-Dessous (Haut-et-Bas).

- 1080p 24 Hz
- 720p 50/60 Hz

À propos de la connexion HDMI

- Le système d'enceintes est compatible « TRILUMINOS ».
- La prise HDMI du système d'enceintes prend en charge les signaux vidéo jusqu'à 4K 120p/8K, HDR (High Dynamic Range) (*1), VRR (*2), ALLM(*3), SBTM (*4), HDCP2.3 (*5) et une large gamme de couleurs conformément à la norme ITU-R BT.2020 (*6).

Astuce

- Lorsque le mode de faible latence est activé par la fonction ALLM, certains types de traitement du son ne sont pas effectués pour réduire le décalage du son.

- *1 HDR est une norme vidéo qui fournit des images éclatantes et est capable de représenter une plus large gamme de luminances (claires et foncées). Le système d'enceintes prend en charge HDR10, HLG (Hybrid Log-Gamma) et Dolby Vision.
- *2 VRR (Variable Refresh Rate) est un procédé de transmission vidéo qui peut réduire les saccades de la vidéo et afficher des images de manière fluide en ajustant la fréquence de rafraîchissement sur l'écran pour correspondre à la fréquence d'images des jeux vidéo, etc.
- *3 ALLM (Auto Low Latency Mode) est une fonction qui passe automatiquement en mode de faible latence en conjonction avec la sortie de jeux vidéo, etc.
- *4 SBTM (Source-Based Tone Mapping) est une fonction qui permet à un dispositif AV de produire et d'afficher des images HDR optimisées pour les caractéristiques d'un téléviseur.
- *5 HDCP2.3 est une technologie de protection contre la copie qui protège le contenu tel que 4K et le contenu vidéo 8K.
- *6 BT.2020 est une norme de gamme de couleurs étendue qui est établie pour les téléviseurs Super Hi-Vision.

TP1001311814

5-049-832-21(4) Copyright 2024 Sony Corporation

Système Home Cinema
BRAVIA Theatre Quad

Marques

LDAC et le logo LDAC sont des marques de Sony Group Corporation ou de ses filiales.

La marque et les logos BLUETOOTH® sont des marques commerciales déposées appartenant à Bluetooth SIG, Inc. et toute utilisation de ces marques par Sony Group Corporation et ses filiales est sous licence.

Les termes HDMI™, interface multimédia haute définition HDMI et habillage commercial HDMI, et les logos HDMI sont des marques commerciales et des marques déposées de HDMI Licensing Administrator, Inc.

Apple, AirPlay, iPad, iPhone, iPod touch et Siri sont des marques d'Apple Inc., déposées aux États-Unis et dans d'autres pays et régions.

« BRAVIA » et « BRAVIA Sync » sont des marques déposées ou des marques de Sony Group Corporation ou de ses filiales.

Wi-Fi®, Wi-Fi Protected Access®, et Wi-Fi Alliance® sont des marques déposées de Wi-Fi Alliance. Wi-Fi CERTIFIED™, WPA™, WPA2™ et WPA3™ sont des marques de Wi-Fi Alliance.

« PlayStation » est une marque déposée ou une marque commerciale de Sony Interactive Entertainment Inc.

« TRILUMINOS » et le logo « TRILUMINOS » sont des marques déposées de Sony Group Corporation ou de ses filiales.

Spotify et les logos Spotify sont des marques déposées de Spotify AB.* * Le service Spotify peut ne pas être disponible dans certains pays/régions. Veuillez consulter le site support.spotify.com pour plus d'informations.

Toutes les autres marques et marques déposées sont des marques ou des marques déposées de leurs détenteurs respectifs. Les symboles TM et ® n'apparaissent pas dans ce manuel.



TP1001054797

Système Home Cinema
BRAVIA Theatre Quad

Licences

Dolby, Dolby Vision, Dolby Atmos et le symbole double-D sont des marques déposées de Dolby Laboratories Licensing Corporation. Fabriqué sous licence de Dolby Laboratories. Travaux confidentiels et non publiés. Copyright © 2012–2021 Dolby Laboratories. Tous droits réservés.

Fabriqué sous licence d'IMAX Corporation. IMAX® est une marque déposée d'IMAX Corporation aux États-Unis et/ou dans d'autres pays. Pour les brevets de DTS, consultez <http://patents.dts.com>. Fabriqué sous licence de DTS, Inc. ou DTS Licensing Limited. DTS, DTS:X et le logo DTS:X sont des marques déposées ou des marques de DTS, Inc. aux États-Unis et dans d'autres pays. © 2021 DTS, Inc. TOUS DROITS RÉSERVÉS.

L'utilisation du badge Works with Apple AirPlay signifie qu'un accessoire a été conçu pour fonctionner spécifiquement avec la technologie identifiée sur le badge et qu'il a été certifié par le développeur pour répondre aux normes de performance d'Apple.

Ce produit contient des logiciels utilisés par Sony dans le cadre d'un contrat de licence conclu avec le propriétaire de ses droits d'auteur. Nous sommes tenu d'annoncer le contenu du contrat aux clients, conformément à l'accord passé avec le propriétaire des droits d'auteur du logiciel. Veuillez cliquer sur le lien et lire le contenu de la licence.

<https://rd1.sony.net/help/ht/sl/23c/>

Le logiciel inclus dans ce produit contient un logiciel protégé par le droit d'auteur et couvert par une licence GPL/LGPL et d'autres licences qui peuvent nécessiter un accès au code source. Conformément à la GPL/LGPL, vous trouverez une copie du code source correspondant (et d'autres licences) à l'adresse suivante. Conformément à la GPL/LGPL, vous pouvez obtenir le code source sur un support physique, pendant une période de trois ans suivant la sortie de la dernière version de ce produit, en formulant votre demande à l'adresse suivante. Cette offre est valable pour toute personne recevant ces informations.

<https://oss.sony.net/Products/Linux/>

Veuillez noter que Sony ne peut pas répondre aux demandes de renseignements portant sur le contenu du code source.

Le logiciel Spotify est soumis à des licences tierces disponibles ici :

<https://www.spotify.com/connect/third-party-licenses>.

Avis de non-responsabilité envers les services offerts par des tiers

Les services proposés par des tiers peuvent être modifiés, suspendus ou clôturés sans avis préalable. Sony n'assume aucune responsabilité dans ce genre de situation.

TP1001054796

Remarques relatives à l'utilisation

Précautions

- Avant d'utiliser le système d'enceintes, assurez-vous que sa tension de fonctionnement correspond à votre tension d'alimentation locale. La tension de fonctionnement est indiquée sur la plaque signalétique fixée sur le dessous du système d'enceintes.
- L'adaptateur CA fourni est conçu exclusivement pour ce système d'enceintes. Il ne doit pas être utilisé avec un autre dispositif.
- Le cordon d'alimentation secteur fourni est conçu exclusivement pour ce système d'enceintes. Il ne doit pas être utilisé avec un autre dispositif.
- Débranchez des prises secteur l'adaptateur CA (*) et les cordons d'alimentation secteur lorsque le système d'enceintes n'est pas utilisé pendant une période prolongée. Pour débrancher des prises secteur l'adaptateur CA (*) et les cordons d'alimentation secteur, maintenez toujours leur fiche. Ne tirez jamais directement sur le cordon.
- L'adaptateur CA (*) et le cordon d'alimentation secteur ne doivent être remplacés que dans un centre de service après-vente qualifié.

* Modèles nord-américains uniquement

Installation

- Si un corps étranger ou de l'eau pénètre dans le système d'enceintes, débranchez le système d'enceintes de la prise secteur et faites-le vérifier par un technicien qualifié avant de continuer à l'utiliser.
- Ne placez pas le système d'enceintes à proximité d'une source de chaleur ou dans un endroit exposé aux rayons directs du soleil, à une poussière excessive ou à des chocs mécaniques. Ces conditions peuvent entraîner un dysfonctionnement.
- Les enceintes du système d'enceintes ne comportent aucun blindage magnétique. Ne posez pas de cartes magnétiques sur le système d'enceintes ou à proximité de celui-ci.
- Ne placez aucun objet métallique autre qu'un téléviseur à proximité du système d'enceintes. Les fonctions sans fil peuvent devenir instables.
- Lorsque le système d'enceintes est utilisé avec un tuner, un téléviseur ou un magnétoscope, du bruit ou des images déformées peuvent être produits. Dans ce cas, installez le système d'enceintes loin de ces dispositifs.
- Ne placez pas le système d'enceintes à proximité d'objets qui émettent un champ magnétique puissant, tels que des fours à micro-ondes ou de grandes enceintes.
- La température du système d'enceintes peut augmenter pendant l'utilisation. Il ne s'agit pas d'un dysfonctionnement.
- Si les orifices de ventilation du système d'enceintes sont obstrués, la température à l'intérieur du système d'enceintes augmentera considérablement. Cela peut entraîner un dysfonctionnement. Assurez-vous que les orifices de ventilation ne sont jamais obstrués.
- Placer le système d'enceintes sur un sol recouvert de peinture, de cire, de graisse ou de solvant spéciaux, etc. peut décolorer ou tacher le sol.

Comment prendre soin du système d'enceintes

- Nettoyez le système d'enceintes avec un chiffon doux légèrement imbibé de détergent neutre. N'utilisez aucun type de tampon abrasif, de poudre à récurer ou de solvant, tel que de l'alcool ou de la benzine.

À propos des communications BLUETOOTH

- La technologie BLUETOOTH sans fil est une technologie sans fil à courte portée qui permet la communication entre des dispositifs numériques, tels que des smartphones et des ordinateurs. La portée de communication maximale peut varier selon la présence d'obstacles (personnes, objets métalliques, murs, etc.) ou l'environnement électromagnétique.

- Les micro-ondes générées par un dispositif BLUETOOTH peuvent affecter le fonctionnement des dispositifs médicaux électroniques. Mettez hors tension le système d'enceintes et d'autres dispositifs BLUETOOTH dans les lieux suivants, car cela peut provoquer un accident :
 - dans les hôpitaux, à proximité des sièges prioritaires dans les trains, là où du gaz inflammable est présent, à proximité des portes automatiques ou à proximité des alarmes incendie.
- Le système d'enceintes prend en charge des fonctions de sécurité conformes à la norme de sécurité BLUETOOTH pendant la communication à l'aide de la technologie sans fil BLUETOOTH. Cependant, selon les réglages configurés et d'autres facteurs, cette sécurité peut s'avérer insuffisante. Soyez prudent lorsque vous utilisez la communication BLUETOOTH.
- Sony décline toute responsabilité en cas de dommages ou pertes résultant de fuites de données survenant lors de l'utilisation de communications BLUETOOTH.
- Il n'est pas garanti que la connexion BLUETOOTH fonctionne avec tous les dispositifs BLUETOOTH.
 - Les dispositifs BLUETOOTH connectés au système d'enceintes doivent être conformes à la norme BLUETOOTH prescrite par Bluetooth SIG, Inc. et doivent être certifiés conformes.
 - Même lorsqu'un dispositif connecté est conforme à la norme BLUETOOTH ci-dessus, selon les caractéristiques et les spécifications du dispositif, il peut ne pas être en mesure de se connecter, ou bien la méthode de fonctionnement, l'affichage ou le fonctionnement peuvent différer.
- Des parasites ou des interruptions peuvent se produire selon le dispositif BLUETOOTH connecté au système d'enceintes, l'environnement de communication ou les conditions environnantes.
- Le démarrage des communications peut prendre un certain temps suivant le dispositif connecté.

Autres remarques

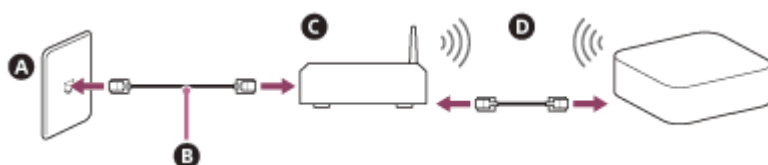
- Lors de la connexion du système d'enceintes à Internet, effectuez la liaison via un routeur (*) en appliquant les paramètres de sécurité appropriés.
S'il y a un problème de sécurité, le système d'enceintes peut être soumis à des attaques de malwares (logiciels malveillants), etc. sur Internet. Vos informations et vos actifs numériques peuvent être exposés à des menaces telles que l'extraction et la falsification. Le système d'enceintes peut également endommager d'autres services réseau à votre insu.

* Un routeur est un dispositif qui assure la liaison entre Internet et une ligne de réseau local.

Voici les différents types de routeurs :

- Routeur câblé
- Modem ADSL avec fonction routeur
- Unité de réseau optique (ONU) avec fonction routeur
- Point d'accès Wi-Fi avec fonction routeur (routeur LAN sans fil)
- Prise murale dotée d'une ligne réseau (**)

** Si vous ignorez si une prise murale dotée d'une ligne réseau possède une fonction routeur, renseignez-vous auprès du gérant de l'immeuble ou de votre fournisseur de services Internet.



- A** Borne LAN au mur
- B** Câble LAN
- C** Routeur
- D** Câble LAN ou LAN sans fil

Note

- Vérifiez que le routeur est mis sous tension.
- Vérifiez la connexion réseau et les paramètres réseau.
- Lorsqu'un routeur LAN sans fil est utilisé, la portée de communication peut diminuer suivant l'environnement d'utilisation (notamment le matériau du mur), les conditions de réception des ondes radio ou les obstacles entre le système d'enceintes et le routeur LAN sans fil. Rapprochez le système d'enceintes et le routeur LAN sans fil.

- Les dispositifs utilisant une bande de fréquences de 2,4 GHz, tels que les micro-ondes, les dispositifs BLUETOOTH ou les dispositifs sans fil numériques, peuvent interrompre la communication. Éloignez le système d'enceintes de tels dispositifs ou éteignez-les.
- Une connexion LAN sans fil peut devenir instable en fonction de l'environnement d'utilisation, en particulier pendant l'utilisation de la fonction BLUETOOTH du système d'enceintes. Essayez d'améliorer votre environnement d'utilisation du réseau LAN sans fil.
- Pour toute question ou tout problème concernant ce système d'enceintes, consultez votre revendeur Sony le plus proche.

TP1001054795

5-049-832-21(4) Copyright 2024 Sony Corporation

Système Home Cinema
BRAVIA Theatre Quad

Site Web du support client

Visitez le site Web du support client de votre pays ou région dans les situations suivantes.

- Pour toute question sur le système d'enceintes.
- Pour tout problème avec le système d'enceintes.
- Pour toute information sur les articles compatibles.

Pour les clients aux États-Unis, au Canada et en Amérique latine :

<https://www.sony.com/am/support>

Pour les clients en Europe :

<https://www.sony.eu/support/>

Pour les clients en Chine continentale :

<https://service.sony.com.cn/>

Pour les clients dans la zone Asie-Pacifique, en Océanie, au Moyen-Orient et en Afrique :

<https://www.sony-asia.com/support>

TP1001054794