

Sistema di Home Cinema
BRAVIA Theatre Quad



Modello: YY2080C

Installare l'applicazione sullo smartphone e seguire le istruzioni sull'applicazione per configurare il sistema altoparlanti

Accertarsi di utilizzare l'applicazione per configurare il sistema altoparlanti anche quando si collegano gli altoparlanti opzionali.



Per utilizzare il sistema altoparlanti con tutte le funzionalità disponibili e prestazioni migliorate, aggiornare il software del sistema altoparlanti e l'app "Sony | BRAVIA Connect" alle versioni più recenti.

HT-A9M2

Uso/Parti e comandi

[App necessaria per utilizzare il sistema altoparlanti](#)

[Dispositivi collegati al sistema altoparlanti](#)

[Informazioni sulla descrizione della Guida](#)

Parti e comandi

- [Scatola di comando](#)
- [Altoparlanti](#)
- [Telecomando in dotazione](#)
- [Schermata del telecomando sull'app](#)

Installazione iniziale

Installazione del sistema altoparlanti

- [Installazione della scatola di comando e degli altoparlanti](#)
- [Installazione degli altoparlanti su un supporto per televisore e ripiani](#)
- [Montaggio degli altoparlanti su una parete](#)

[Collegamento a un televisore](#)

[Se il televisore è dotato di presa S-CENTER SPEAKER IN](#)

[Collegamento di un dispositivo AV](#)

[Collegamento a una presa di corrente CA](#)

[Installazione iniziale con l'app "Sony | BRAVIA Connect"](#)

[Se gli altoparlanti non sono collegati correttamente](#)

Ascolto di musica/audio

[Ascolto dell'audio del televisore](#)

[Riproduzione dal dispositivo AV collegato](#)

[Regolazione della qualità dell'audio](#)

Ascolto di musica/audio tramite la funzione BLUETOOTH®

- [Ascolto di musica mediante associazione del dispositivo BLUETOOTH connesso per la prima volta](#)
- [Ascolto di musica dal dispositivo BLUETOOTH associato](#)

[Attivazione o disattivazione della funzione wireless](#)

Fruizione di 360 Reality Audio

- [360 Reality Audio](#)
- [Riproduzione di contenuti 360 Reality Audio dal dispositivo AV collegato](#)

Fruizione di musica in una rete

[Uso di Spotify.](#)

[Uso di AirPlay.](#)

Uso del sistema altoparlanti mediante sincronizzazione con un televisore

[Funzionamento del sistema altoparlanti mediante sincronizzazione con un televisore \(funzione Controllo per HDMI\).](#)

[Uso del sistema altoparlanti mediante sincronizzazione con un televisore compatibile con la funzione "BRAVIA Sync"](#)

Modifica delle impostazioni con l'app

[\[Impostazioni di connessione degli altoparlanti wireless\]](#)

[\[Impostazioni audio\]](#)

[\[Impostazioni HDMI\]](#)

[\[Impostazioni Bluetooth\]](#)

[\[Impostazioni di sistema\]](#)

[\[Impostazioni di rete\]](#)

[\[Configurazione facile\]](#)

[\[Aggiornamento software\]](#)

[Risparmio di energia nella modalità standby.](#)

Risoluzione dei problemi

[Risoluzione dei problemi](#)

[Reimpostazione del sistema altoparlanti](#)

Informazioni supplementari

[Caratteristiche tecniche](#)

[Formati audio supportati](#)

[Formati video HDMI supportati](#)

[Marchi](#)

[Licenze](#)

[Note sull'utilizzo](#)

[Sito web di assistenza ai clienti](#)

Sistema di Home Cinema
BRAVIA Theatre Quad

App necessaria per utilizzare il sistema altoparlanti

Utilizzare uno smartphone con l'app "Sony | BRAVIA Connect" installata per eseguire la configurazione iniziale e le operazioni nonché per configurare le impostazioni del sistema altoparlanti.

Accertarsi di utilizzare l'applicazione per configurare il sistema altoparlanti anche quando si collegano gli altoparlanti opzionali.

Installare l'app "Sony | BRAVIA Connect" sul proprio smartphone.



Per utilizzare il sistema altoparlanti, è necessaria una connessione Internet.

Per utilizzare il sistema altoparlanti, collegare lo smartphone su cui è installata l'app alla stessa rete del sistema altoparlanti.

L'app consente di eseguire le seguenti operazioni e configurazioni.

- Configurazione iniziale del sistema altoparlanti, comprese connessione di rete, ottimizzazione dell'audio surround, ecc.
- Operazioni quali regolazione del volume, selezione dell'ingresso, ecc.
- Modifica delle impostazioni del sistema altoparlanti nelle impostazioni desiderate
- Collegamento degli altoparlanti in dotazione e del subwoofer opzionale ed esecuzione dell'installazione iniziale
- Aggiornamento del software del sistema altoparlanti alla versione più recente
- Controllo delle informazioni di supporto e aggiornamento alla versione più recente

Il telecomando in dotazione è utilizzabile esclusivamente per eseguire operazioni e modificare le impostazioni più frequenti durante la visualizzazione di contenuti.

Nota

- Per utilizzare l'app, sono necessari un account e il relativo accesso.
- Se l'app o il sistema altoparlanti non vengono utilizzati per più di 30 giorni, potrebbe essere necessaria una nuova registrazione del sistema altoparlanti sull'app.

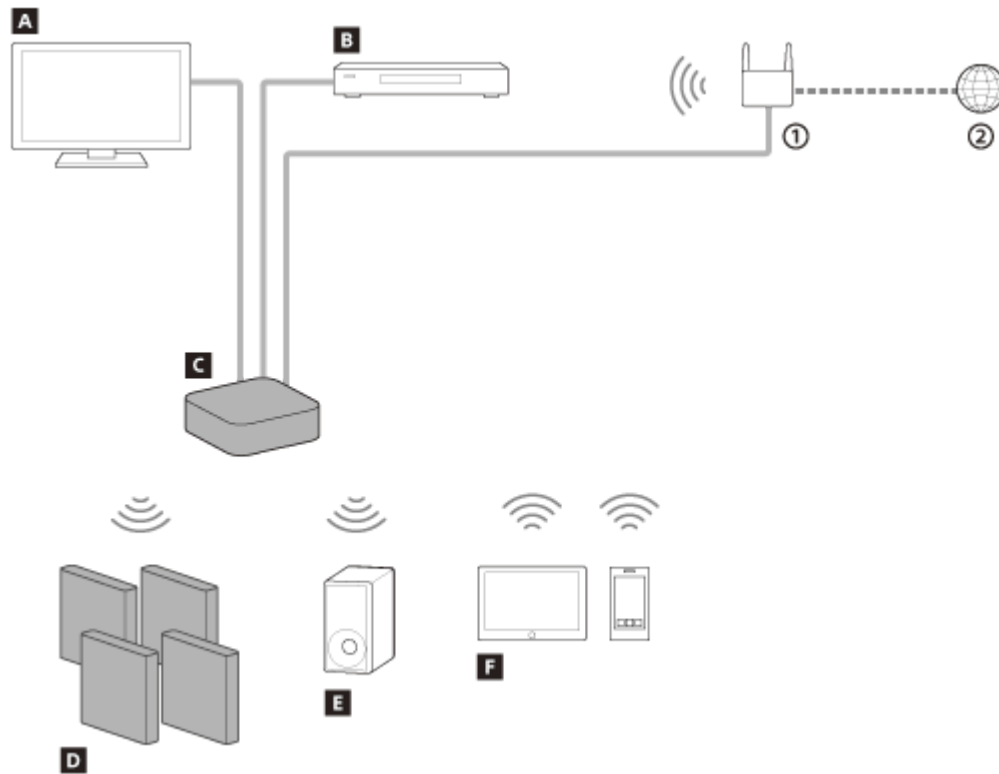
Argomento correlato

- [Telecomando in dotazione](#)
- [Schermata del telecomando sull'app](#)

TP1001054943

Dispositivi collegati al sistema altoparlanti

Il sistema altoparlanti supporta formati audio a oggetti quali Dolby Atmos e DTS:X.



- ① Router LAN wireless
- ② Internet

A Televisore

È possibile utilizzare il sistema altoparlanti per riprodurre audio televisivo collegando scatola di comando e televisore con un cavo HDMI.

[Ascolto dell'audio del televisore](#)

B Dispositivo AV (lettore Blu-ray Disc™, decoder, digitale terrestre, satellitare, console di gioco, ecc.)

È possibile utilizzare il sistema altoparlanti per riprodurre l'audio di un dispositivo AV collegando scatola di comando e dispositivo AV con un cavo HDMI.

Il sistema altoparlanti può inoltre riprodurre l'audio di un dispositivo AV collegato al televisore.

[Riproduzione dal dispositivo AV collegato](#)

C Scatola di comando

Collegare un televisore o dispositivo AV per usufruire dell'audio emesso dagli altoparlanti con connessione wireless.

D Altoparlanti in dotazione

Stabilire una connessione wireless con la scatola di comando per riprodurre l'audio del sistema altoparlanti.

E Subwoofer opzionale

Tramite l'app, è possibile collegare subwoofer opzionali al sistema altoparlanti e configurarli.

Per informazioni sui subwoofer opzionali supportati, visitare il sito web di Sony.

F Dispositivo mobile

È possibile utilizzare il sistema altoparlanti per riprodurre l'audio di un dispositivo mobile connettendo sistema altoparlanti e dispositivo mobile mediante la funzione BLUETOOTH.

Il sistema altoparlanti può inoltre essere utilizzato per lo streaming musicale connettendo un dispositivo mobile alla stessa rete del sistema altoparlanti.

[Ascolto di musica mediante associazione del dispositivo BLUETOOTH connesso per la prima volta](#)

TP1001054965

5-049-833-41(4) Copyright 2024 Sony Corporation

Sistema di Home Cinema
BRAVIA Theatre Quad

Informazioni sulla descrizione della Guida

Informazioni sulla descrizione delle operazioni

Questa Guida spiega le operazioni in base ai seguenti presupposti.

- Sia il sistema altoparlanti che l'app "Sony | BRAVIA Connect" dispongono della versione software più recente.
- Il sistema altoparlanti è collegato a un televisore compatibile con eARC o ARC tramite un cavo HDMI e le funzioni Controllo per HDMI del sistema altoparlanti e del televisore sono abilitate.
- La configurazione del sistema altoparlanti e del televisore(*) è stata completata seguendo la schermata dell'app "Sony | BRAVIA Connect".

* Se si utilizza un BRAVIA compatibile con l'app, è possibile controllare sia il sistema altoparlanti che il BRAVIA con la schermata del telecomando sull'app. Se si utilizzano altri televisori, con la schermata del telecomando sull'app è possibile controllare esclusivamente il sistema altoparlanti.

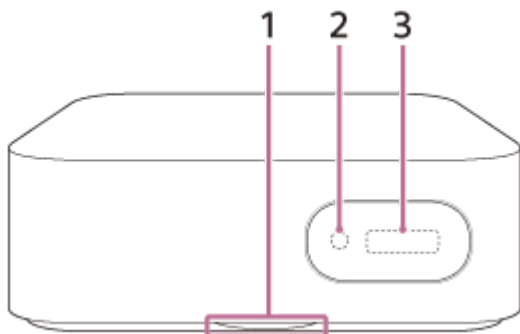
Informazioni sulla dicitura visualizzata sull'app

- Le lettere tra [] (parentesi quadre) indicano la dicitura visualizzata sulla schermata dell'app "Sony | BRAVIA Connect".

TP1001671159

Scatola di comando

Lato anteriore



1. LED di stato

Indica lo stato del sistema altoparlanti.

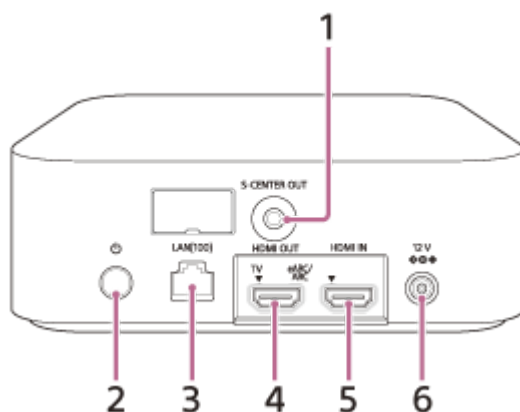
- Lampeggia in blu: è in corso la registrazione del sistema altoparlanti.
- Lampeggia lentamente in bianco: l'installazione iniziale non è completa o il sistema altoparlanti non è collegato a una rete.
- Spento: l'installazione iniziale è completa e il sistema altoparlanti è collegato a una rete.

2. Sensore del telecomando

Utilizzare il telecomando in dotazione puntandolo verso il sensore del telecomando sulla scatola di comando per far funzionare il sistema altoparlanti.

3. Display del pannello frontale

Lato posteriore



1. Presa S-CENTER OUT

2. (accensione)

Accende il sistema altoparlanti. Premendo questo pulsante mentre il sistema altoparlanti è acceso, si imposta la modalità standby del sistema altoparlanti.

Per reimpostare la scatola di comando, tenere premuto il pulsante per più di 10 secondi.

3. Presa LAN(100)

4. Presa HDMI OUT (TV eARC/ARC)

Utilizzare un cavo HDMI per collegare un televisore provvisto di presa di ingresso HDMI. Il sistema altoparlanti è compatibile con eARC e ARC. ARC è una funzionalità che invia audio televisivo dalla presa HDMI del televisore a un dispositivo AV quale il sistema altoparlanti con un cavo HDMI. eARC è una versione avanzata di ARC che consente la trasmissione di audio a oggetti e contenuti LPCM multicanale che non è possibile trasmettere con ARC.

5. Presa HDMI IN

6. Terminale DC IN

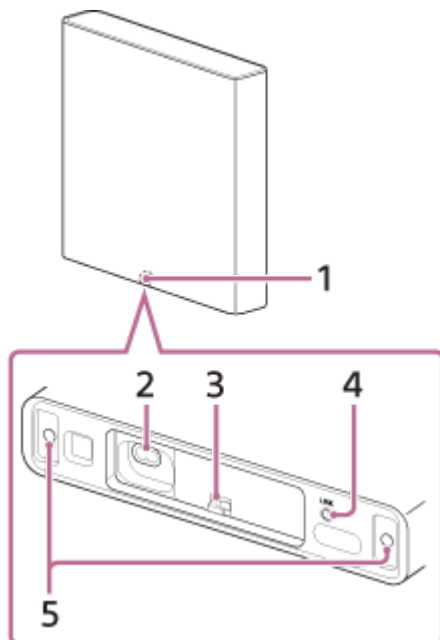
Argomento correlato

- [Collegamento a un televisore](#)
- [Se il televisore è dotato di presa S-CENTER SPEAKER IN](#)
- [Collegamento di un dispositivo AV](#)
- [Collegamento a una presa di corrente CA](#)
- [Reimpostazione del sistema altoparlanti](#)

TP1001054942

Altoparlanti

Lato anteriore



1. Spia di accensione

Indica lo stato del collegamento dell'altoparlante con la scatola di comando e se l'altoparlante è acceso o spento.

- Colore verde
 - Luce fissa: l'altoparlante è collegato alla scatola di comando.
 - Luce che lampeggia lentamente: l'altoparlante sta cercando di collegarsi alla scatola di comando.
 - Luce che lampeggia due volte di fila: l'altoparlante sta cercando di collegarsi alla scatola di comando dopo la pressione di LINK. Seguire le istruzioni sull'app.
- Colore rosso
 - Luce fissa: l'altoparlante è in modalità standby di rete(*).

* L'altoparlante mantiene una connessione con la scatola di comando ed è possibile attivarlo mediante sincronizzazione con la scatola di comando stessa.
- Colore ambra
 - Luce lampeggiante/fissa: l'altoparlante sta aggiornando il software.
- Spenta
 - L'altoparlante è spento.

2. Ingresso CA

3. Fermacavo

4. LINK

Quando l'altoparlante è acceso:

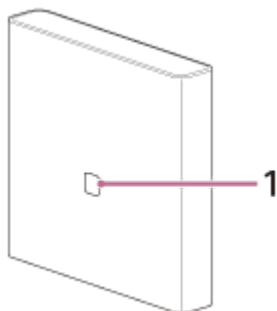
- Premere: Premere questo pulsante se la scatola di comando e gli altoparlanti non si collegano correttamente con l'app "Sony | BRAVIA Connect". Seguire le istruzioni sull'app.
- Tenere premuto per 2 secondi: l'altoparlante si spegne.
- Tenere premuto per più di 10 secondi: l'altoparlante viene reimpostato.

Quando l'altoparlante è spento:

- Premere: l'altoparlante si accende.

5. Foro di fissaggio per l'altoparlante

Lato posteriore



1. Foro di fissaggio per gancio da parete/foro per supporto altoparlanti generico

Nota

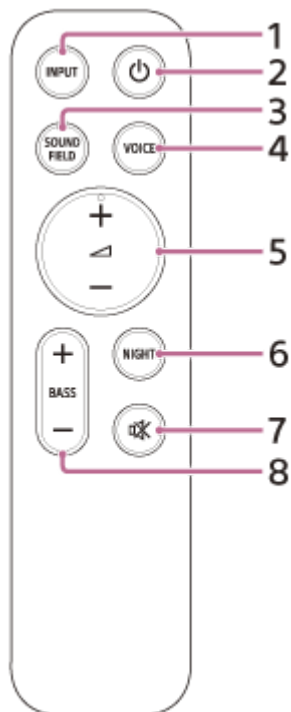
- Per utilizzare il foro, rimuoverne il coperchio. Conservare il coperchio e la vite dietro di esso da utilizzare qualora l'altoparlante non venga montato su una parete o un supporto.
- Sony non potrà essere ritenuta responsabile per incidenti o danni causati da un'installazione non corretta o instabile, da un uso improprio o da calamità naturali.

Argomento correlato

- [Collegamento a una presa di corrente CA](#)
- [Reimpostazione del sistema altoparlanti](#)

TP1001495296

Telecomando in dotazione



1. INPUT (Ingresso)

Serve per selezionare l'ingresso per la riproduzione sul sistema altoparlanti.

Premere il pulsante per visualizzare l'ingresso selezionato al momento. Premere nuovamente il pulsante per selezionare l'ingresso. L'ingresso cambia ogni volta che si preme questo pulsante.

2. (accensione)

Consente di passare da accensione a standby sul sistema altoparlanti.

3. SOUND FIELD (Campo sonoro)

Attiva/disattiva l'effetto audio surround sul sistema altoparlanti.

4. VOICE (Modalità vocale)

Attiva/disattiva la modalità vocale sul sistema altoparlanti.

Quando viene collegato un televisore Sony compatibile con la funzione di collegamento del sistema altoparlanti, selezionando l'ingresso TV sul sistema altoparlanti viene attivato/disattivato lo zoom vocale invece della modalità vocale.

5. (Volume) +(*)/–

Serve per regolare il volume del sistema altoparlanti.

6. NIGHT (Modalità notturna)

Attiva/disattiva la modalità notturna sul sistema altoparlanti.

7. (audio disattivato)

Consente di disattivare temporaneamente l'audio sul sistema altoparlanti.

8. BASS (Livello bassi) +/-

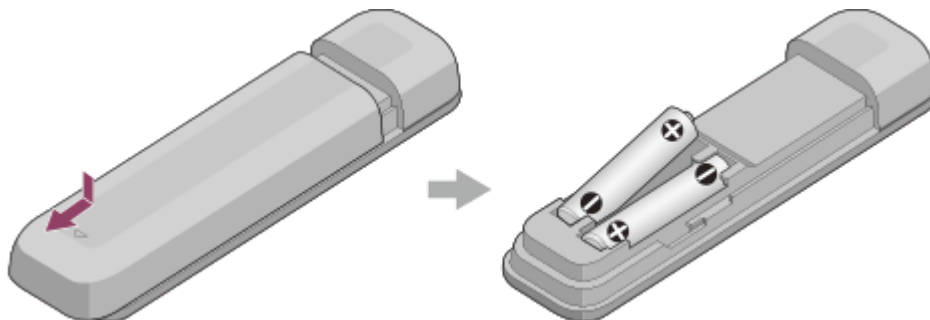
Serve per regolare il volume dei suoni bassi o del subwoofer opzionale.

*  (Volume) + ha un punto tattile. Utilizzarlo come guida durante le operazioni.

Sostituzione delle batterie del telecomando in dotazione

Se il sistema altoparlanti non risponde quando si utilizza il telecomando in dotazione, sostituire le due batterie con batterie nuove.

Utilizzare batterie R03 o LR03 (formato AAA) per la sostituzione.



Se il telecomando non funziona correttamente

- Puntare il telecomando verso il sensore del telecomando sulla scatola di comando.
- Rimuovere eventuali ostacoli tra telecomando e scatola di comando.
- Controllare che i poli + e - della batteria siano nell'orientamento corretto.
- Se nel telecomando vi sono due batterie vecchie, sostituirle entrambe con batterie nuove.
- Controllare che sul telecomando venga premuto il pulsante corretto.

Argomento correlato

- [Regolazione della qualità dell'audio](#)

TP1001054940

Sistema di Home Cinema
BRAVIA Theatre Quad

Schermata del telecomando sull'app

Nell'app sono presenti due tipi di schermate del telecomando.

Schermata del telecomando che può gestire esclusivamente il sistema altoparlanti

Questa schermata viene visualizzata quando è collegato un televisore non compatibile con l'app tramite il cavo HDMI.

Schermata del telecomando che può gestire il sistema altoparlanti e BRAVIA

Questa schermata viene visualizzata quando è collegato un BRAVIA compatibile con l'app tramite il cavo HDMI.

Le seguenti voci utilizzabili per gestire il sistema altoparlanti vengono visualizzate in [Telecomando], [Immagine e Suono], [Uscita audio] e [Impostazioni]. Se il televisore non è acceso, verrà visualizzata una schermata del telecomando che può gestire esclusivamente il sistema altoparlanti.

Voci sulla schermata del telecomando sull'app

● Informazioni di riproduzione/area di modifica dell'ingresso

L'ingresso attualmente selezionato, ecc. viene visualizzato nella parte superiore dello schermo. Le informazioni e operazioni seguenti sono visualizzate toccando quest'area.

- Meta-informazioni di riproduzione: nome, artista, album, lunghezza, ecc. della canzone riprodotta al momento.
- Informazioni di streaming: frequenza del segnale di ingresso, ecc.
- Formato audio: formato audio del segnale di ingresso (Dolby Atmos, DTS, ecc.), numero di canali, ecc.
- Nome del dispositivo BLUETOOTH connesso al sistema altoparlanti
- Comandi di riproduzione per il dispositivo BLUETOOTH
- Selezione dell'ingresso(*)

* Quando al sistema altoparlanti viene collegato un televisore compatibile con l'app tramite un cavo HDMI, è anche possibile selezionare l'ingresso TV.

● [(accensione)]

Imposta il sistema altoparlanti in modalità standby se questa opzione viene toccata mentre il sistema altoparlanti è acceso.

● [Modalità notturna]

Attiva/disattiva la modalità notturna sul sistema altoparlanti.

● [Campo sonoro]

Attiva/disattiva l'effetto audio surround sul sistema altoparlanti.

● [Modalità vocale]

Attiva/disattiva la modalità vocale sul sistema altoparlanti.

● [Enfasi vocale]

Questa funzione è abilitata quando è collegato un televisore Sony compatibile con la funzione di collegamento del sistema altoparlanti. Quando è selezionato l'ingresso TV sul sistema altoparlanti, al posto della modalità vocale si attiva lo zoom vocale.

● [Volume]

Serve per regolare il volume del sistema altoparlanti.

● [Livello post.]

Serve per regolare il volume degli altoparlanti posteriori.

- **[Livello bassi]**

Serve per regolare il volume dei suoni bassi o del subwoofer opzionale.

- **[Audio]**

Quando nel sistema altoparlanti viene immesso un segnale dual audio (dual mono), è possibile selezionare l'audio che si desidera ascoltare.

- **[Posizione di visione]**

È possibile ottimizzare il campo sonoro in base alla posizione di visualizzazione. Non è possibile utilizzare questa funzione se la posizione di visualizzazione non viene misurata con precisione al momento dell'installazione iniziale o tramite [Ottimizzazione Campo Sonoro](*)).

* Appare se si tocca [Impostazioni] - [Impostazioni audio] - [Ottimizzazione Campo Sonoro] nella schermata del telecomando sull'app.

- **[Impostazioni]**

Serve per configurare le impostazioni del sistema altoparlanti.

Nota

- Se la risposta del telecomando è scadente, controllare la connessione Wi-Fi tra smartphone e sistema altoparlanti.

Argomento correlato

- [Regolazione della qualità dell'audio](#)

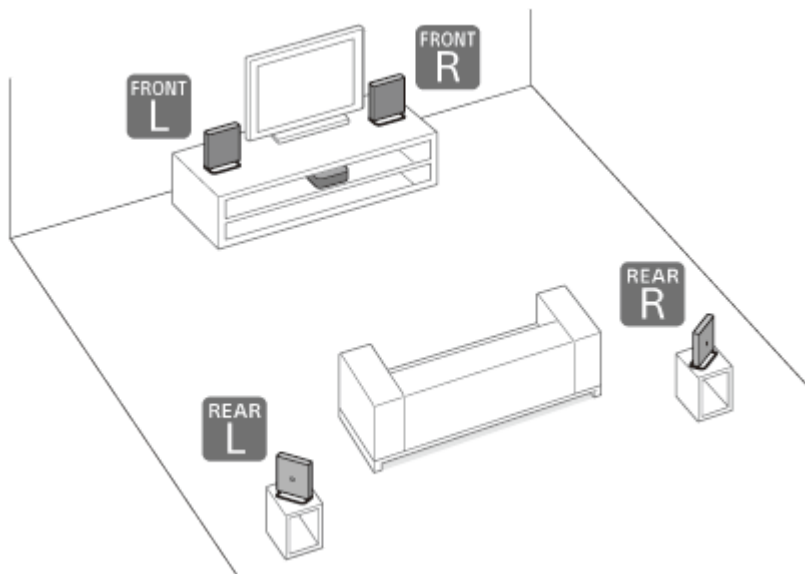
TP1001671160

Installazione della scatola di comando e degli altoparlanti

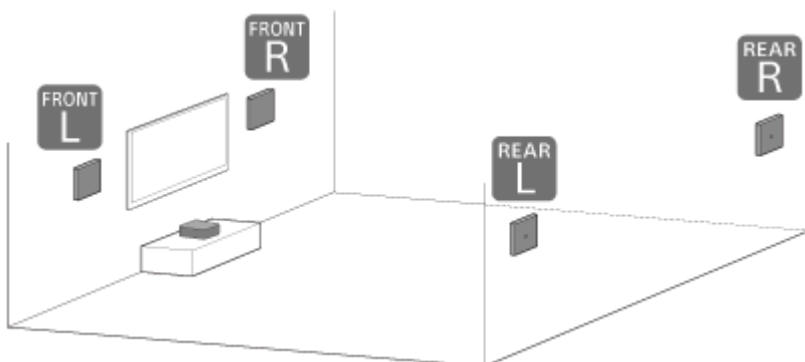
1 Scegliere un metodo di installazione per la scatola di comando e gli altoparlanti.

È possibile installarli su un supporto per televisore, ripiani, ecc. oppure montati a parete.

Esempio di altoparlanti installati su un supporto per televisore e ripiani:



Esempio di altoparlanti montati a parete:

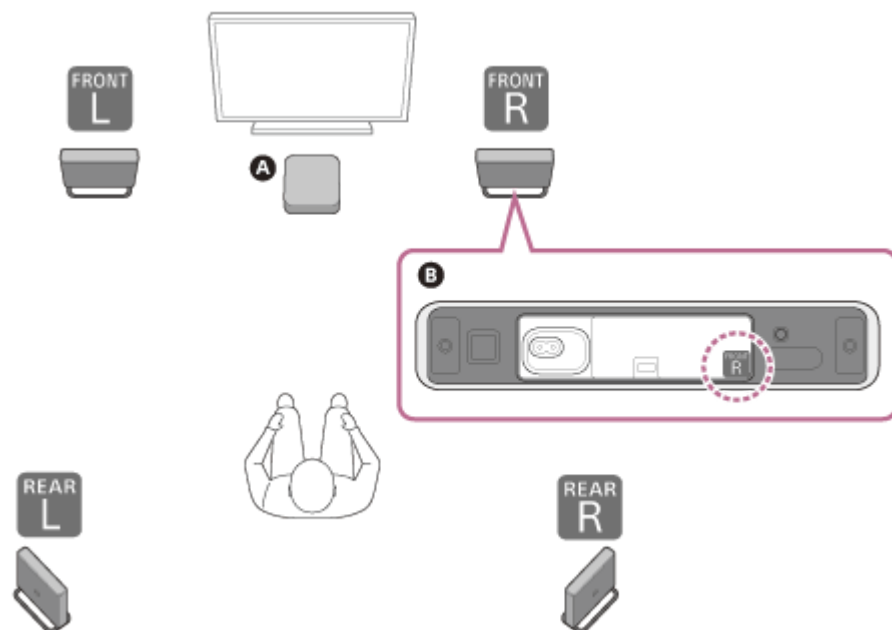


Nota



- Non installare gli altoparlanti in un armadietto o direttamente sotto il soffitto. Tale operazione potrebbe ostruire l'audio in uscita dalla parte superiore dell'altoparlante.
- Non posizionare oggetti metallici nei pressi del sistema altoparlanti. Le funzioni wireless potrebbero diventare instabili.

2 Scegliere una posizione di installazione.



1. Installare la scatola di comando su o in un ripiano dove il display del pannello frontale non sia coperto.
2. Stabilire la posizione di installazione dei 4 altoparlanti controllando le etichette nella parte inferiore degli altoparlanti stessi.

Per un migliore audio surround, installare i 4 altoparlanti intorno alla posizione di ascolto e installare gli altoparlanti anteriori alla sinistra e alla destra del televisore.

A Scatola di comando

B Parte inferiore dell'altoparlante

FRONT L Altoparlante anteriore sinistro

FRONT R Altoparlante anteriore destro

REAR L Altoparlante posteriore sinistro

REAR R Altoparlante posteriore destro

Nota

- Prima di collegare il sistema altoparlanti, scollegare i cavi di alimentazione CA del televisore e dei dispositivi AV dalle prese di rete CA. Ricollegare i cavi di alimentazione CA alle prese di rete CA dopo aver collegato il sistema altoparlanti al televisore o a dispositivi AV.
- Se la posizione di installazione degli altoparlanti o la disposizione della stanza è cambiata, ottimizzare nuovamente il campo sonoro selezionando [Impostazioni] - [Impostazioni audio] - [Ottimizzazione Campo Sonoro] nella schermata del telecomando sull'app.

Se il suono proveniente dagli altoparlanti salta

Questo problema potrebbe essere migliorato cambiando le posizioni di installazione o le impostazioni degli altoparlanti.

Se si ha la sensazione che lo schermo del televisore non sia allineato rispetto alla posizione in cui si sentono i dialoghi ecc.

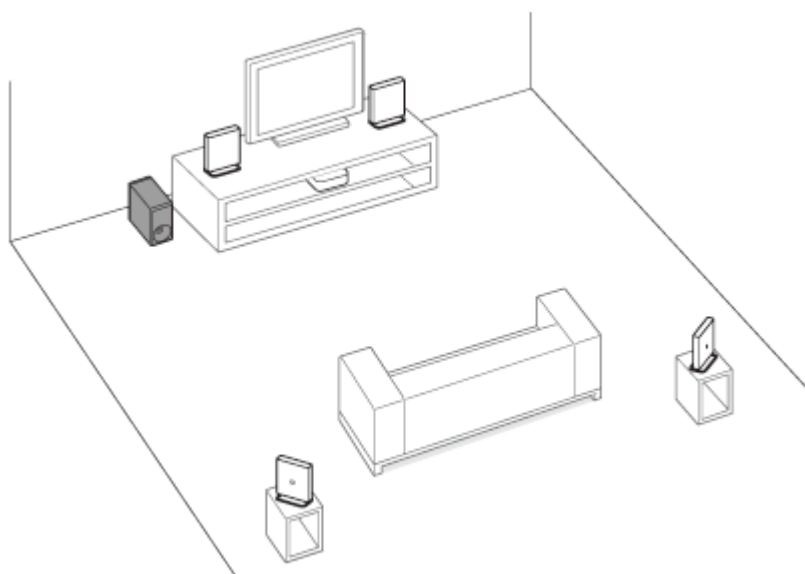
Se vi è una notevole differenza nella distanza tra televisore e altoparlante anteriore sinistro e tra televisore e altoparlante anteriore destro, selezionando [Impostazioni] - [Impostazioni audio] ed eseguendo [Ottimizzazione Campo Sonoro] nella schermata del telecomando sull'app, è possibile migliorare il problema.

Uso congiunto di un subwoofer opzionale

Se non si è ancora iniziata l'installazione del sistema altoparlanti, utilizzare l'app "Sony | BRAVIA Connect" per avviare l'operazione. Durante il processo di installazione, l'app guiderà l'utente nel collegamento di un subwoofer opzionale. Se l'installazione non viene completata sull'app, il subwoofer non emette audio.

Se si è già completata l'installazione del sistema altoparlanti, verificare [Impostazioni] - [Impostazioni di connessione degli altoparlanti wireless] - [Connessione altoparlanti wireless] nella schermata del telecomando sull'app.

Se l'audio del subwoofer opzionale salta, il problema potrebbe essere migliorato cambiando la posizione di installazione o le impostazioni del subwoofer.



Nota

- Quando si utilizza un subwoofer opzionale, potrebbe essere necessario un aggiornamento software.

Se si modifica il metodo di installazione o la posizione del sistema altoparlanti o del subwoofer opzionale

Eseguire [Ottimizzazione Campo Sonoro](*) sull'app nei seguenti casi.

- Modifica della posizione e del metodo di installazione del sistema altoparlanti nonché del subwoofer opzionale
- Modifica della posizione di visione giornaliera
- Quando si modifica l'ambiente di visualizzazione, ad esempio quando si cambia la disposizione dei mobili

* Appare se si tocca [Impostazioni] - [Impostazioni audio] - [Ottimizzazione Campo Sonoro] nella schermata del telecomando sull'app.

Argomento correlato

- [\[Impostazioni audio\]](#)

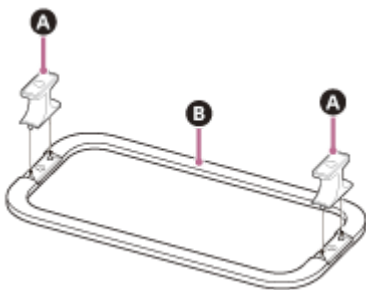
TP1001495297

Installazione degli altoparlanti su un supporto per televisore e ripiani

Nota

- Non installare gli altoparlanti in un armadietto o direttamente sotto il soffitto. Tale operazione potrebbe ostruire l'audio in uscita dalla parte superiore dell'altoparlante.
- Non installare gli altoparlanti nei pressi di oggetti metallici. Le funzioni wireless potrebbero diventare instabili.
- Non frapporre ostacoli tra gli altoparlanti.

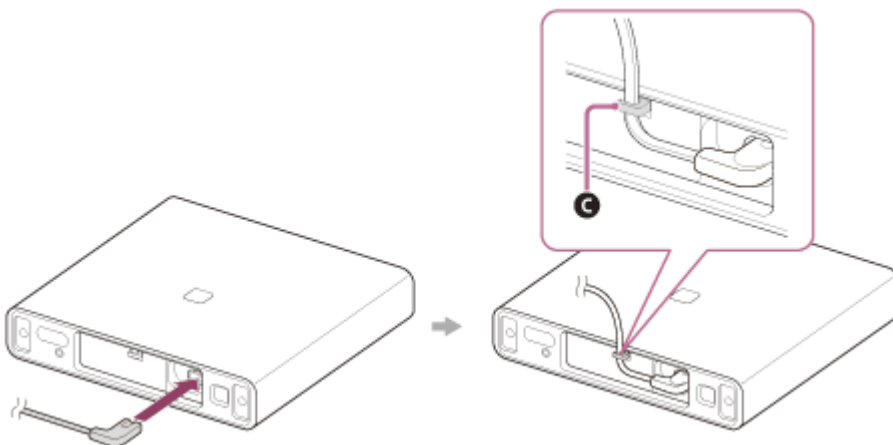
- 1 Montare il supporto da tavolo inserendo le gambe del supporto da tavolo (in dotazione) nella base comune (in dotazione).**



- A** Gambe del supporto da tavolo
B Base comune

- 2 Collegare il cavo di alimentazione CA per l'altoparlante (in dotazione) all'altoparlante.**

Fissare il cavo di alimentazione CA collegato all'altoparlante al fermacavo nella parte inferiore dell'altoparlante.

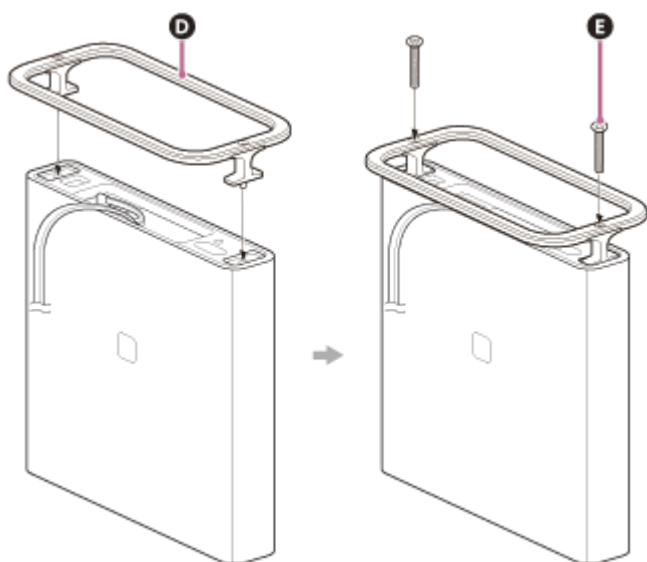


- C** Fermacavo

Nota

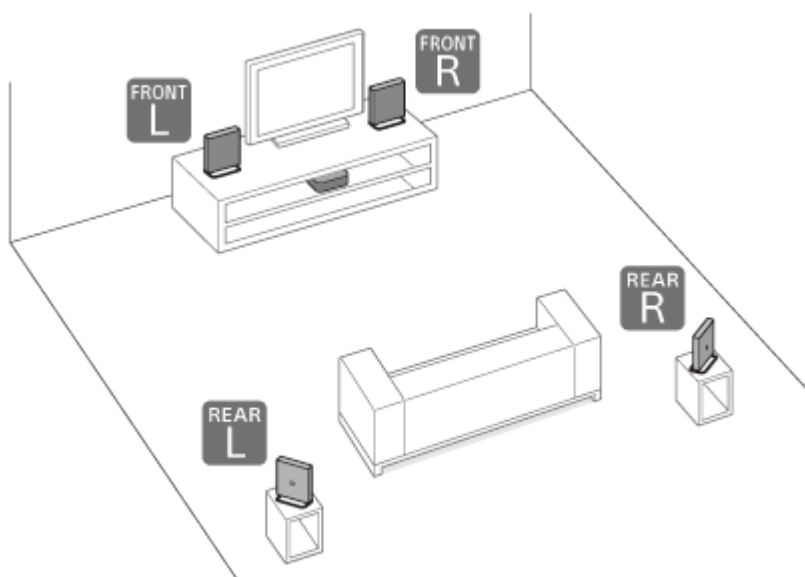
- Quando si installa l'altoparlante, lavorare su una superficie liscia come quella di un tavolo. Se si lavora su materiali con sporgenze o con bordi in cui è possibile rimanere impigliati, l'altoparlante potrebbe danneggiarsi.

- 3** Posizionare il supporto da tavolo già montato (v. punto 1) sulla parte inferiore dell'altoparlante e fissarlo con le viti per supporto da tavolo (in dotazione).



- D** Supporto da tavolo
E Vite per supporto da tavolo

- 4** Controllare le posizioni di installazione desiderate degli altoparlanti e installarli.



Verificare l'etichetta sulla parte inferiore dell'altoparlante per accertarsi che corrisponda alla posizione di installazione dell'altoparlante.

- **FRONT L**: altoparlante anteriore sinistro
- **FRONT R**: altoparlante anteriore destro
- **REAR L**: altoparlante posteriore sinistro
- **REAR R**: altoparlante posteriore destro

- 5** Collegare il cavo di alimentazione CA per l'altoparlante collegato all'altoparlante a una presa di rete CA.

Argomento correlato

- [Collegamento a una presa di corrente CA](#)

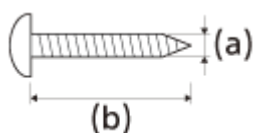
Montaggio degli altoparlanti su una parete

Nota

- Accertarsi di utilizzare le staffe di montaggio a parete in dotazione quando si montano gli altoparlanti su una parete. Non montare gli altoparlanti direttamente su una parete. Questa operazione può comportare un notevole aumento di temperatura all'interno dell'altoparlante, che potrebbe a sua volta danneggiare l'altoparlante o causare problemi di funzionamento.
- Preparare alcune viti (non in dotazione) adatte al materiale e alla stabilità della parete. A seconda del materiale con cui è costruita la parte, la vite potrebbe danneggiarla.
- Serrare saldamente la vite nella trave della parete.
- Agganciare le staffe di montaggio a parete in piano rispetto alla parete rinforzata.
- Per l'installazione degli altoparlanti nel pieno rispetto della sicurezza, rivolgersi a un rivenditore Sony o a un suo partner autorizzato.
- Sony non potrà essere ritenuta responsabile per incidenti o danni causati da un'installazione non corretta o instabile, da un uso improprio o da calamità naturali.
- Non installare gli altoparlanti direttamente sotto il soffitto. Tale operazione potrebbe ostruire l'audio in uscita dalla parte superiore dell'altoparlante.
- Non installare gli altoparlanti nei pressi di oggetti metallici. Le funzioni wireless potrebbero diventare instabili.
- Non frapporre ostacoli tra gli altoparlanti.

1 Preparare 16 viti (non in dotazione) adatte per i fori sulle staffe di montaggio a parete.

Per ciascun altoparlante sono necessarie 4 viti.

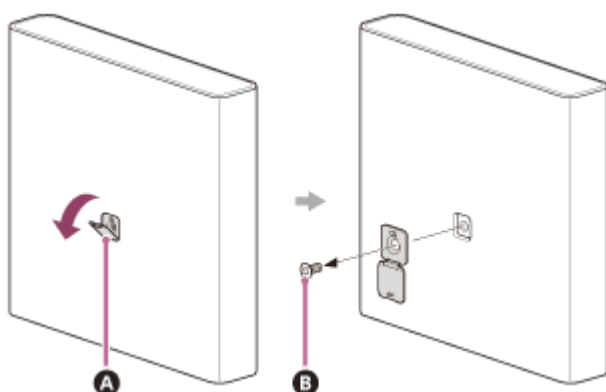


(a) 4 mm

(b) Più lunga di 30 mm

2 Rimuovere il coperchio sul retro dell'altoparlante.

Abbassare il coperchio aperto, togliere la vite con un cacciavite e rimuovere il coperchio.



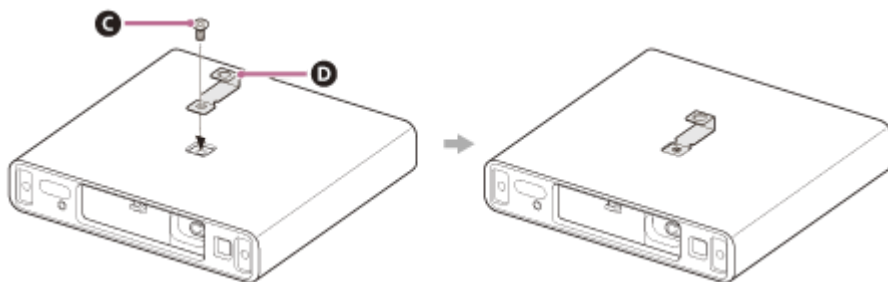
- A** Coperchio
- B** Vite

Nota

- Quando si installa l'altoparlante, lavorare su una superficie liscia come quella di un tavolo. Se si lavora su materiali con sporgenze o con bordi in cui è possibile rimanere impigliati, l'altoparlante potrebbe danneggiarsi.

3 Fissare il gancio da parete (in dotazione) all'altoparlante.

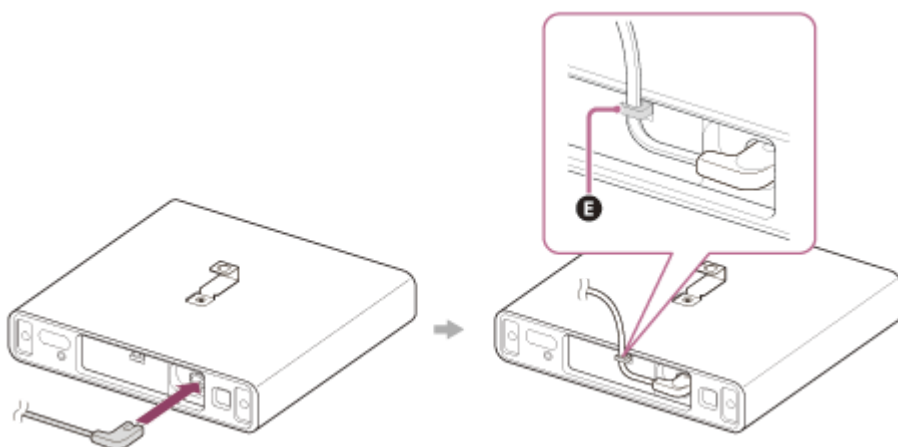
Utilizzare la vite rimossa (v. punto 2).



- C** Vite
- D** Gancio da parete

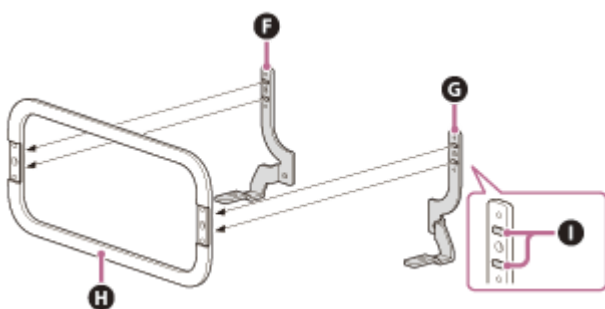
4 Collegare il cavo di alimentazione CA per l'altoparlante (in dotazione) all'altoparlante.

Fissare il cavo di alimentazione CA collegato all'altoparlante al fermacavo nella parte inferiore dell'altoparlante.



- E** Fermacavo

5 Inserire i perni della staffa da parete (L) e (R) (in dotazione) nei fori della base comune (in dotazione) per assemblare la staffa di montaggio a parete.



- F** Staffa da parete (L)
- G** Staffa da parete (R)

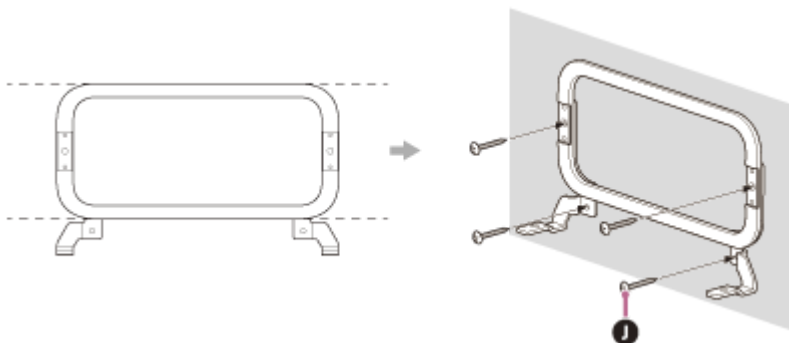
H Base comune

I Perni

6 Decidere la posizione per il montaggio a parete dell'altoparlante e installare la staffa di montaggio a parete già assemblata (v. punto 5) per tale posizione.

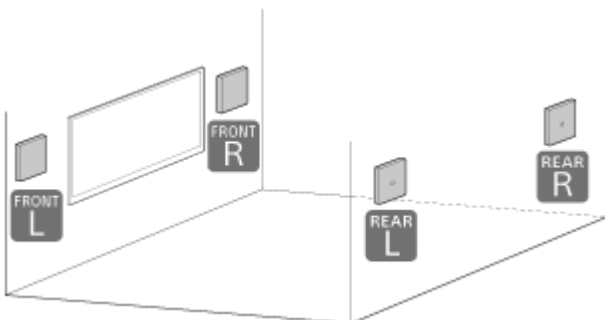
Installare la staffa di montaggio a parete in piano rispetto alla parete. Serrare le 4 viti (non in dotazione) preparate al punto 1 nelle 4 posizioni indicate.

Per evitare la caduta della staffa da parete, tenerla ferma durante l'installazione.



J Viti (non in dotazione)

7 Confermare i tipi di altoparlanti.

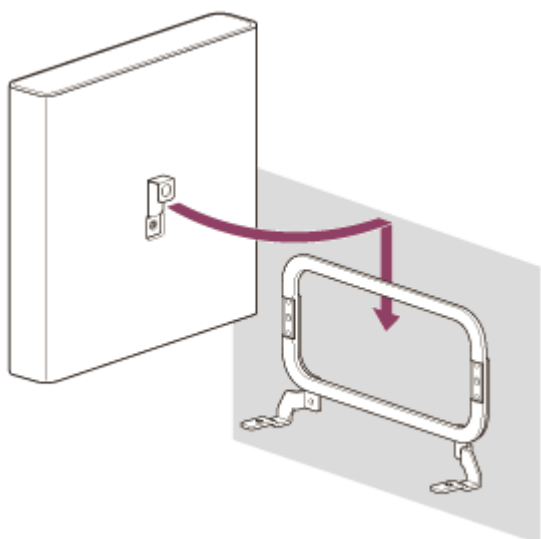


Verificare l'etichetta sulla parte inferiore dell'altoparlante per accertarsi che corrisponda alla posizione di installazione dell'altoparlante.

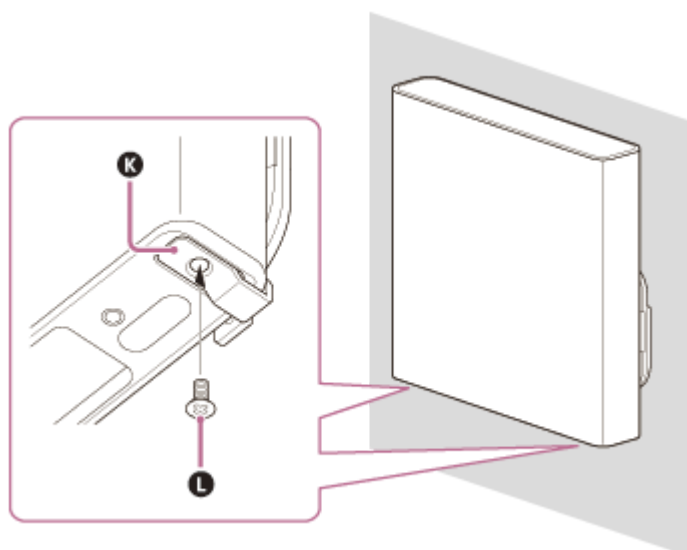
- **FRONT L**: altoparlante anteriore sinistro
- **FRONT R**: altoparlante anteriore destro
- **REAR L**: altoparlante posteriore sinistro
- **REAR R**: altoparlante posteriore destro

8 Appendere l'altoparlante alla staffa di montaggio a parete.

Appendere il gancio da parete sul retro dell'altoparlante alla staffa di montaggio a parete.



- 9** Allineare le posizioni dei fori delle viti sulla parte inferiore dell'altoparlante con i fori della staffa di montaggio a parete, quindi fissare l'altoparlante alla staffa di montaggio a parete serrando saldamente le viti (in dotazione).



- K** Staffa di montaggio a parete
L Vite

- 10** Collegare il cavo di alimentazione CA collegato all'altoparlante a una presa di rete CA.

Nota

- Conservare il coperchio già rimosso (v. punto 2) per coprire il foro della vite qualora l'altoparlante non venga montato a parete.

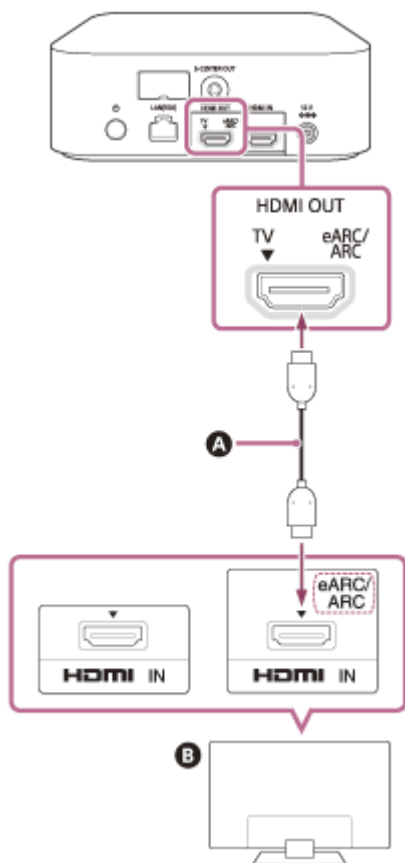
Argomento correlato

- [Collegamento a una presa di corrente CA](#)

TP1001054921

Collegamento a un televisore

- 1 Collegare una presa HDMI IN compatibile con ARC/eARC sul televisore e la presa HDMI OUT (TV ARC/eARC) sul sistema altoparlanti con un cavo HDMI (in dotazione).



- A** Cavo HDMI (in dotazione)
- B** Televisore

- 2 Cambiare le impostazioni del televisore in modo che l'audio del televisore possa essere emesso dal sistema altoparlanti.

A seconda del televisore, l'impostazione potrebbe avvenire automaticamente quando si collega il sistema altoparlanti. Per informazioni più dettagliate, consultare le istruzioni per l'uso del televisore.

- 3 Abilitare eARC sul sistema altoparlanti e sul televisore.

Se il televisore collegato al sistema altoparlanti è compatibile con eARC/ARC, la funzione eARC è disponibile. Per usufruire di formati audio di maggiore qualità quali Dolby Atmos riprodotti su un dispositivo esterno collegato al televisore, verificare che l'impostazione eARC sia abilitata sul sistema altoparlanti e sul televisore.

- Impostazione di eARC per il televisore: consultare le istruzioni per l'uso del televisore.
- Impostazione di eARC per il sistema altoparlanti: è abilitata come predefinita.

- Verificare che i connettori siano inseriti saldamente.
- Abilitare la funzione Controllo per HDMI sul televisore. Se la funzione Controllo per HDMI non è abilitata sul televisore, il sistema altoparlanti non emette l'audio del televisore.
- Abilitando la funzione eARC sul televisore, alcune funzionalità del televisore stesso potrebbero risultare limitate. Ad esempio, i suoni di sistema e la risposta vocale potrebbero essere assenti. Per informazioni più dettagliate, consultare le istruzioni per l'uso del televisore.

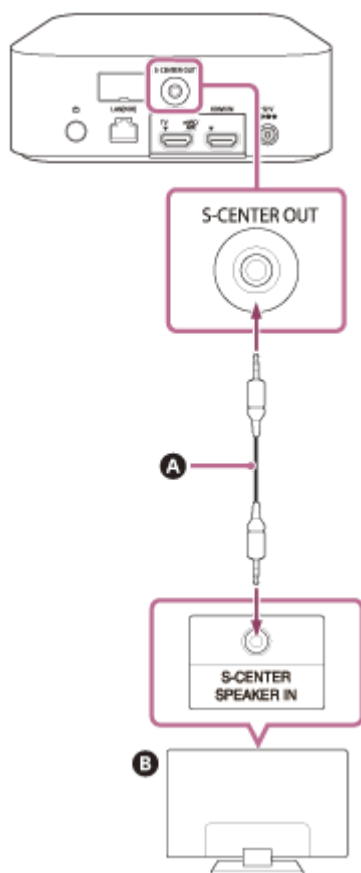
TP1001495299

5-049-833-41(4) Copyright 2024 Sony Corporation

Se il televisore è dotato di presa S-CENTER SPEAKER IN

Il televisore può emettere la parte centrale dell'audio del sistema altoparlanti se quest'ultimo è collegato al televisore con il metodo seguente.

- 1 Collegare sistema altoparlanti e televisore con il cavo HDMI (in dotazione).
- 2 Collegare la presa S-CENTER SPEAKER IN sul televisore e la presa S-CENTER OUT sul sistema altoparlanti tramite il cavo per modalità altoparlante centrale TV (in dotazione).



- A Cavo per modalità altoparlante centrale TV (in dotazione)
- B Televisore

Nota

- Verificare che i connettori siano inseriti saldamente.

Suggerimento

- Se il cavo per modalità altoparlante centrale TV non è abbastanza lungo, utilizzare un cavo mini stereo disponibile in commercio.

Emissione di audio dal televisore

Selezionare [Impostazioni] - [Impostazioni audio] e abilitare [Acoustic Center Sync] nella schermata del telecomando sull'app.

A seconda dell'ingresso, del segnale audio o delle impostazioni del campo sonoro, il televisore potrebbe non emettere audio. Per informazioni più dettagliate, consultare la tabella seguente.

○ : l'audio viene emesso sia dal sistema altoparlanti sia dal televisore.

—: il televisore non emette audio. L'audio viene emesso solo dal sistema altoparlanti.

Impostazione	Ingresso TV, ingresso HDMI: contenuto a 2 canali	Ingresso TV, ingresso HDMI: contenuto multicanale	Ingresso BLUETOOTH, servizio musicale, AirPlay
[Campo sonoro](*) : attivato e [Impostazione del campo sonoro](**): [360 Spatial Sound Mapping]	○	○	—
[Campo sonoro](*) : attivato e [Impostazione del campo sonoro](**): [Dolby Speaker Virtualizer], [DTS Neural:X]	—	—	—
[Campo sonoro](*) : disattivato	—	○	—

* Appare nella schermata del telecomando sull'app.

** Appare se si tocca [Impostazioni] - [Impostazioni audio] - [Impostazione del campo sonoro] nella schermata del telecomando sull'app.

Argomento correlato

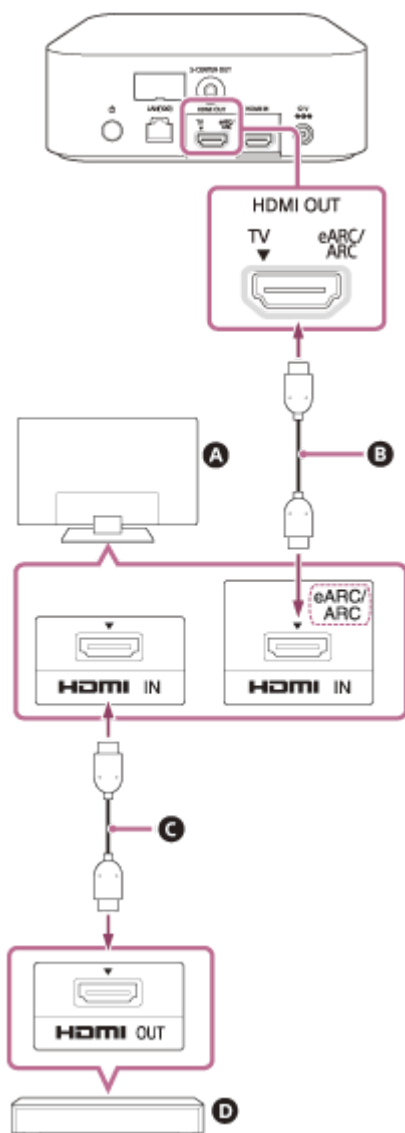
- [Collegamento a un televisore](#)
- [Regolazione della qualità dell'audio](#)
- [\[Impostazioni audio\]](#)

TP1001495300

Collegamento di un dispositivo AV

È possibile riprodurre video 8K e audio di alta qualità quali Dolby Atmos, Dolby TrueHD, DTS:X, ecc. collegando un dispositivo AV (lettore Blu-ray Disc, decoder, digitale terrestre, satellitare, console di gioco, ecc.) nel modo seguente.

- 1 Collegare la presa HDMI OUT sul dispositivo AV e la presa HDMI IN sul televisore con un cavo HDMI (non in dotazione).
- 2 Collegare sistema altoparlanti e televisore con il cavo HDMI (in dotazione).

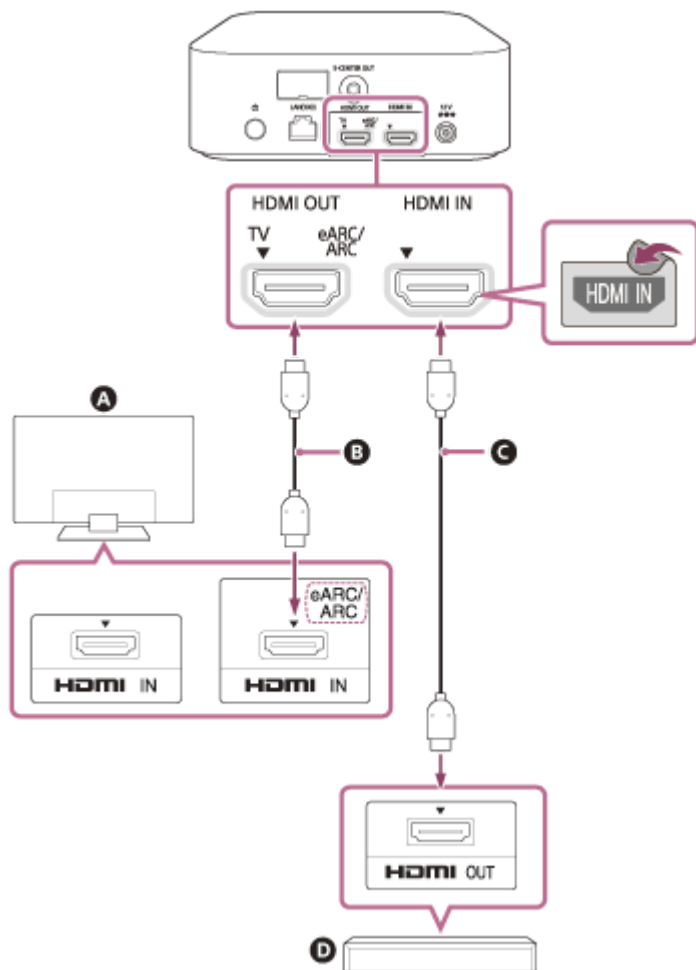


- A** Televisore
- B** Cavo HDMI (in dotazione)
- C** Cavo HDMI (non in dotazione)
- D** Dispositivo AV (lettore Blu-ray Disc, decoder, digitale terrestre, satellitare, console di gioco, ecc.)

Collegamento diretto del dispositivo AV al sistema altoparlanti

Per riprodurre contenuti 360 Reality Audio su un dispositivo AV, collegarlo direttamente al sistema altoparlanti. Tramite il collegamento diretto di un dispositivo AV al sistema altoparlanti, quest'ultimo può gestire anche formati audio di maggiore qualità, quali ad esempio Dolby Atmos, che vengono riprodotti sul dispositivo AV, anche se il televisore non è compatibile con eARC.

1. Collegare sistema altoparlanti e televisore con il cavo HDMI (in dotazione).
2. Rimuovere l'adesivo dalla presa HDMI IN sul sistema altoparlanti.
3. Collegare la presa HDMI IN sul sistema altoparlanti e la presa HDMI OUT sul dispositivo AV con un cavo HDMI (non in dotazione).



- A** Televisore
- B** Cavo HDMI (in dotazione)
- C** Cavo HDMI (non in dotazione)
- D** Dispositivo AV (lettore Blu-ray Disc, decoder, digitale terrestre, satellitare, console di gioco, ecc.)

Nota

- Verificare che i connettori siano inseriti saldamente.
- Per visualizzare contenuti 8K, il televisore e il cavo HDMI devono essere compatibili con 8K. Per informazioni più dettagliate, consultare le istruzioni per l'uso del televisore.
- Alcuni comandi del televisore potrebbero risultare limitati. Ad esempio, i suoni di sistema e la risposta vocale potrebbero essere assenti. Consultare le istruzioni per l'uso del televisore.
- I tipi e il numero di dispositivi che è possibile controllare tramite la funzione Controllo per HDMI sono limitati dallo standard HDMI CEC come indicato di seguito.
 - Dispositivi di registrazione (registratore Blu-ray Disc, registratore DVD, ecc.): fino a 3 dispositivi
 - Dispositivi di riproduzione (lettore Blu-ray Disc, lettore DVD, ecc.): fino a 3 dispositivi
 - Dispositivi di sintonizzazione: fino a 4 dispositivi
 - Sistema audio (ricevitore/cuffie): fino a 1 dispositivo (utilizzato da questo sistema altoparlanti)

Suggerimento

- Utilizzare un cavo HDMI compatibile con il formato video del dispositivo collegato e scegliere il formato di segnale HDMI selezionando [Impostazioni] - [Impostazioni HDMI] - [Formato del segnale HDMI] nella schermata del telecomando sull'app.
- Per i formati audio supportati, consultare "Argomento correlato".

Argomento correlato

- [Collegamento a un televisore](#)
- [Riproduzione di contenuti 360 Reality Audio dal dispositivo AV collegato](#)
- [Formati audio supportati](#)
- [Formati video HDMI supportati](#)

TP1001495301

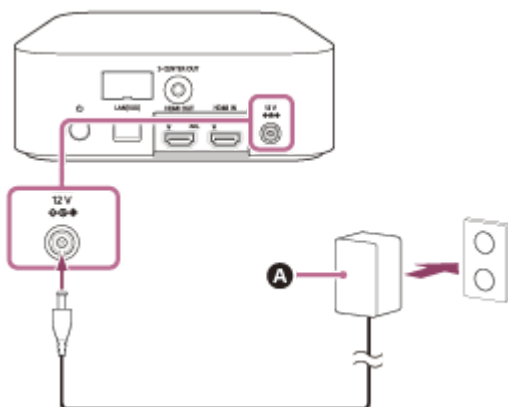
5-049-833-41(4) Copyright 2024 Sony Corporation

Collegamento a una presa di corrente CA

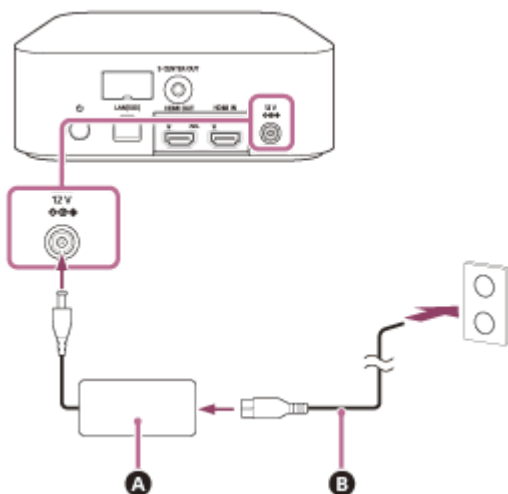
- 1 Collegare l'adattatore CA (in dotazione) e il cavo di alimentazione CA (in dotazione)(*) al terminale DC IN della scatola di comando, quindi collegarli alla presa di corrente CA.

* Esclusi i modelli per il Nord America

Per i modelli per il Nord America

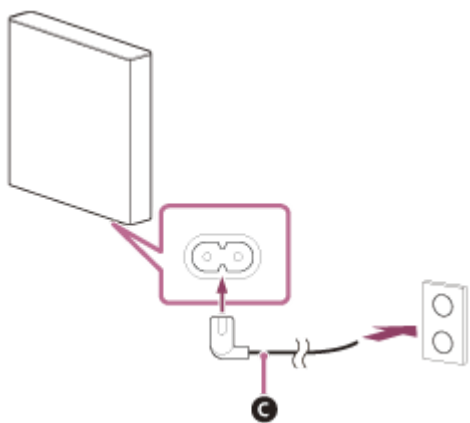


Per altri modelli



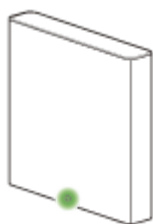
- A** Adattatore CA (in dotazione)
- B** Cavo di alimentazione CA (in dotazione)

- 2 Collegare i cavi di alimentazione CA per gli altoparlanti (in dotazione) alle prese CA dei 4 altoparlanti, quindi collegare i cavi di alimentazione CA alle prese di corrente CA.



C Cavo di alimentazione CA per l'altoparlante (in dotazione)

Se il cavo di alimentazione CA per l'altoparlante è collegato a una presa di corrente CA, l'altoparlante si accende e la spia di accensione su di esso lampeggia in verde.



TP1001054923

Sistema di Home Cinema
BRAVIA Theatre Quad

Installazione iniziale con l'app "Sony | BRAVIA Connect"

Per installare il sistema altoparlanti, utilizzare l'app "Sony | BRAVIA Connect".

- 1 **Verificare il collegamento tra scatola di comando e televisore e che scatola di comando e altoparlanti siano collegati a una fonte di alimentazione.**
- 2 **Scaricare e installare l'app "Sony | BRAVIA Connect" sul proprio smartphone.**



- 3 **Aprire l'app e seguire le istruzioni a video per completare l'installazione.**

Dopo l'accensione della scatola di comando, questa si collega automaticamente agli altoparlanti e le spie di accensione sugli altoparlanti si illuminano in verde.

Se l'altoparlante non è collegato alla scatola di comando, la spia di accensione sull'altoparlante si illumina in rosso. Consultare "[Se gli altoparlanti non sono collegati correttamente](#)" per informazioni su come collegare l'altoparlante alla scatola di comando.

Argomento correlato

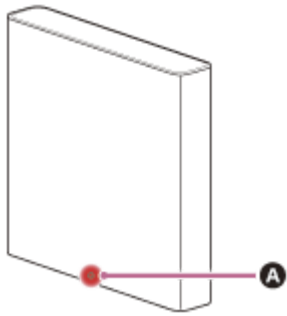
- [Collegamento a un televisore](#)
- [Se il televisore è dotato di presa S-CENTER SPEAKER IN](#)
- [Collegamento di un dispositivo AV](#)
- [Collegamento a una presa di corrente CA](#)

TP1001054924

Sistema di Home Cinema
BRAVIA Theatre Quad

Se gli altoparlanti non sono collegati correttamente

Se l'altoparlante non è collegato alla scatola di comando, la spia di accensione sull'altoparlante si illumina in rosso e sullo schermo dell'app vengono visualizzate le istruzioni per il collegamento dell'altoparlante. Collegare l'altoparlante alla scatola di comando seguendo queste istruzioni sull'app.



A Spia di accensione

Suggerimento

- Verificare lo stato di connessione dell'altoparlante in [Impostazioni] - [Impostazioni di connessione degli altoparlanti wireless] nella schermata del telecomando sull'app.

Argomento correlato

- [Installazione iniziale con l'app "Sony | BRAVIA Connect"](#)
- [\[Configurazione facile\]](#)
- [\[Impostazioni di connessione degli altoparlanti wireless\]](#)

TP1001495302

Ascolto dell'audio del televisore

Utilizzare la schermata del telecomando sull'app nel modo seguente.

- 1 **Toccare l'area delle informazioni di riproduzione/modifica dell'ingresso nella parte superiore dello schermo per cambiare l'ingresso in [TV].**

Se viene visualizzata la schermata del telecomando sull'app che può gestire il sistema altoparlanti e BRAVIA, non è necessario azionare il pulsante di commutazione dell'ingresso del sistema altoparlanti. L'ingresso audio sul sistema altoparlanti cambia insieme al contenuto visualizzato sul televisore.

- 2 **Regolare il volume.**

Per eseguire operazioni con il telecomando in dotazione

1. Premere INPUT (Ingresso) per visualizzare [TV] nel display del pannello frontale sulla scatola di comando.
2. Regolare il volume.

Nota

- In caso di assenza di immagini quando è selezionato l'ingresso TV (eARC/ARC), selezionare il canale TV preferito utilizzando il telecomando del televisore.
- A seconda che si accenda prima il televisore o il sistema altoparlanti, l'audio di quest'ultimo potrebbe venire disattivato, facendo apparire [MUTING] nel display del pannello frontale sulla scatola di comando. In questo caso, accendere prima il televisore rispetto al sistema altoparlanti.

TP1001054925

Riproduzione dal dispositivo AV collegato

Utilizzare la schermata del telecomando sull'app nel modo seguente.

- 1 **Toccare l'area delle informazioni di riproduzione/modifica dell'ingresso nella parte superiore dello schermo per cambiare l'ingresso in [HDMI].**

Se viene visualizzata la schermata del telecomando sull'app che può gestire il sistema altoparlanti e BRAVIA, non è necessario azionare il pulsante di commutazione dell'ingresso del sistema altoparlanti. L'ingresso audio sul sistema altoparlanti cambia insieme al contenuto visualizzato sul televisore.

- 2 **Regolare il volume.**

Per eseguire operazioni con il telecomando in dotazione

1. Premere INPUT (Ingresso) per visualizzare [HDMI] nel display del pannello frontale sulla scatola di comando.
2. Regolare il volume.

Nota

- Se dal dispositivo collegato alla presa HDMI IN sul sistema altoparlanti non viene trasmessa alcuna immagine, premere il pulsante di riproduzione sul dispositivo collegato.
- Se il dispositivo collegato non trasmette immagini o se l'immagine non viene trasmessa correttamente dal dispositivo collegato, selezionare [Impostazioni] - [Impostazioni HDMI] e cambiare le impostazioni di [Formato del segnale HDMI] nella schermata del telecomando sull'app.
- Controllare che il sistema altoparlanti sia collegato a un dispositivo conforme a HDCP (High-bandwidth Digital Content Protection). Per informazioni più dettagliate, consultare le istruzioni per l'uso in dotazione con il dispositivo collegato.
- Se non è possibile visualizzare contenuti HDR in HDR (gamma dinamica elevata), controllare le impostazioni del televisore o del dispositivo collegato al sistema altoparlanti. Per informazioni più dettagliate, consultare le istruzioni per l'uso in dotazione con il televisore o il dispositivo collegato.
- A seconda dell'impostazione di [Formato del segnale HDMI], un dispositivo AV potrebbe non riuscire a trasmettere contenuti HDR in formato HDR. Selezionare [Impostazioni] - [Impostazioni HDMI] e cambiare le impostazioni di [Formato del segnale HDMI] nella schermata del telecomando sull'app per accettare il formato video supportato dal dispositivo AV.
- Se immagini e audio del dispositivo collegato al sistema altoparlanti non vengono trasmessi dal televisore mentre il sistema altoparlanti è spento, selezionare [Impostazioni] - [Impostazioni HDMI] - [Passaggio del segnale] e impostare su [Automatico] o [Si] nella schermata del telecomando sull'app.

Argomento correlato

- [\[Impostazioni HDMI\]](#)

TP1001495303

Sistema di Home Cinema
BRAVIA Theatre Quad

Regolazione della qualità dell'audio

È possibile effettuare le seguenti regolazioni della qualità dell'audio nella schermata del telecomando sull'app o sul telecomando in dotazione.

Operazioni tramite la schermata del telecomando sull'app

Quando al sistema altoparlanti è collegato un BRAVIA compatibile con l'app tramite un cavo HDMI, selezionare [Immagine e Suono].

- **[Campo sonoro]**

Viene riprodotto audio con effetto surround. È possibile utilizzare questa impostazione per usufruire di audio surround con un senso di presenza.

- **[Modalità vocale]**

Evidenzia il dialogo e ne semplifica l'ascolto.

- **[Enfasi vocale]**

Questa funzione è abilitata quando è collegato un televisore Sony compatibile con la funzione di collegamento del sistema altoparlanti. Quando è selezionato l'ingresso TV sul sistema altoparlanti, al posto della modalità vocale si attiva lo zoom vocale.

Lo zoom vocale può regolare solo il volume della voce umana senza modificare il volume generale. Il volume della voce del giornalista è regolabile in modo da essere più alto per renderlo più facile da ascoltare, mentre è possibile regolare il volume della voce più basso per le trasmissioni sportive in diretta o altre situazioni in cui la telecronaca o il commento di una partita è troppo alto.

- **[Modalità notturna]**

Riproduce audio nitido anche a basso volume per uso notturno e consente di ascoltare dialoghi in modo chiaro e con perdita minima in termini di fedeltà.

Operazioni con il telecomando in dotazione

Ogni volta che si preme un pulsante sul telecomando in dotazione, l'impostazione cambia e viene visualizzata nel display del pannello frontale sulla scatola di comando.

- **SOUND FIELD (Campo sonoro)**

Viene riprodotto audio con effetto surround. È possibile utilizzare questa impostazione per usufruire di audio surround con un senso di presenza.

[SF.ON]: il campo sonoro è attivato.

[SF.OFF]: il campo sonoro è disattivato.

- **VOICE (Modalità vocale)**

Evidenzia il dialogo e ne semplifica l'ascolto.

Lo zoom vocale funziona in modo da regolare il volume delle voci umane quando è collegato un televisore compatibile con la funzione di collegamento del sistema altoparlanti. Quando lo zoom vocale è attivato, verrà applicato l'ultimo valore regolato nel menu del televisore o nella schermata del telecomando sull'app.

[Vo.ON]: la modalità vocale è attivata.

[Vo.OFF]: la modalità vocale è disattivata.

- **NIGHT (Modalità notturna)**

Riproduce audio nitido anche a basso volume per uso notturno e consente di ascoltare dialoghi in modo chiaro e con perdita minima in termini di fedeltà.

[N.ON]: la modalità notturna è attivata.
[N.OFF]: la modalità notturna è disattivata.

Nota

- Il campo sonoro non è disponibile durante l'emissione di audio di prova.
- Se [Impostazione del campo sonoro] è impostata su [Dolby Speaker Virtualizer] e il campo sonoro è attivato, la modalità vocale è disabilitata. (*)
- A seconda dell'impostazione combinata di campo sonoro(*) e contenuto, l'effetto [Ottimizzazione Campo Sonoro](**) potrebbe non essere applicato.
- Il senso di presenza ottenibile dall'elaborazione di audio surround può variare in base ai contenuti riprodotti.
- Quando viene riprodotto audio multicanale, controllare l'impostazione dell'uscita audio digitale del dispositivo collegato al sistema altoparlanti. Per informazioni più dettagliate, consultare le istruzioni per l'uso in dotazione con il dispositivo collegato.
- Alcuni altoparlanti potrebbero non riprodurre audio a seconda del contenuto o del campo sonoro impostato(*).
- La modalità notturna viene automaticamente disattivata quando il sistema altoparlanti viene spento.
- Controllare l'URL qui di seguito per i televisori compatibili con la funzione di collegamento del sistema altoparlanti.
https://www.sony.net/hav_faq
- A seconda delle impostazioni del televisore o dei contenuti, lo zoom vocale potrebbe non funzionare.

* Impostazione attivato/disattivato del campo sonoro e l'impostazione visualizzata dopo aver toccato [Impostazioni] - [Impostazioni audio] - [Impostazione del campo sonoro] nella schermata del telecomando sull'app.

** Appare quando si tocca [Impostazioni] - [Impostazioni audio] - [Ottimizzazione Campo Sonoro] nella schermata del telecomando sull'app.

Argomento correlato

- [\[Impostazioni audio\]](#)

TP1001054926

Sistema di Home Cinema
BRAVIA Theatre Quad

Ascolto di musica mediante associazione del dispositivo BLUETOOTH connesso per la prima volta

Per utilizzare la funzione BLUETOOTH, il sistema altoparlanti e il dispositivo BLUETOOTH devono essere associati in precedenza.

L'associazione è il processo preliminare di registrazione reciproca dei dispositivi.

1 Accendere il dispositivo BLUETOOTH.

2 Cambiare l'ingresso in [Bluetooth] nella schermata del telecomando sull'app.

Se un altro dispositivo BLUETOOTH è già connesso al sistema altoparlanti, selezionare [Connettiti ad altri dispositivi].

Il sistema altoparlanti entra nella modalità di associazione e [PAIRING] appare nel display del pannello frontale sulla scatola di comando selezionando l'ingresso [Bluetooth].

3 Individuare il sistema altoparlanti sul dispositivo BLUETOOTH eseguendo l'associazione.

L'elenco dei dispositivi BLUETOOTH rilevati dal dispositivo BLUETOOTH viene visualizzato sullo schermo del dispositivo BLUETOOTH.

Per informazioni su come eseguire l'associazione al dispositivo BLUETOOTH, consultare le istruzioni per l'uso del dispositivo BLUETOOTH.

4 Selezionare il sistema altoparlanti(*) dall'elenco dei dispositivi visualizzato sullo schermo del dispositivo BLUETOOTH e registrare tra loro il sistema altoparlanti e il dispositivo BLUETOOTH.

Se viene richiesta una passkey, inserire "0000".

* BRAVIA Theatre Quad o il nome del dispositivo impostato in [Nome dell'unità].


5 Nella schermata del telecomando sull'app, confermare che il sistema altoparlanti e il dispositivo BLUETOOTH sono connessi tramite la funzione BLUETOOTH.

Nel display del pannello frontale sulla scatola di comando viene visualizzato il nome del dispositivo BLUETOOTH connesso.

6 Avviare la riproduzione audio con l'app musicale sul dispositivo BLUETOOTH connesso.

L'audio viene trasmesso dal sistema altoparlanti.

7 Regolare il volume.

Regolare il volume del sistema altoparlanti tramite la schermata del telecomando sull'app, l'app di riproduzione musicale o  (Volume) +/- sul telecomando in dotazione.

Riprodurre o mettere in pausa il contenuto toccando l'icona di gestione della riproduzione nella schermata del telecomando sull'app.

- Se l'associazione non va a buon fine, provare ad effettuare le seguenti operazioni sul dispositivo BLUETOOTH.
 - Accettare la richiesta di associazione.
 - Se è stato raggiunto il numero massimo di dispositivi associati sul dispositivo BLUETOOTH, rimuovere i dispositivi superflui.
 - Se il sistema altoparlanti è stato reimpostato, eliminare le informazioni di associazione del sistema altoparlanti dal dispositivo BLUETOOTH ed eseguire nuovamente l'associazione.

Suggerimento

- Se non è stato associato alcun dispositivo BLUETOOTH (quando si utilizza il sistema altoparlanti subito dopo l'acquisto, ecc.), il sistema altoparlanti passa in modalità di associazione quando si cambia semplicemente l'ingresso in [Bluetooth].
- Eseguire l'associazione per un secondo dispositivo BLUETOOTH o per quello successivo.

Argomento correlato

- [Attivazione o disattivazione della funzione wireless](#)
- [Reimpostazione del sistema altoparlanti](#)

TP1001054930

Ascolto di musica dal dispositivo BLUETOOTH associato

1 Attivare la funzione BLUETOOTH sul dispositivo BLUETOOTH.

2 Cambiare l'ingresso in [Bluetooth] nella schermata del telecomando sull'app.

Il sistema altoparlanti si riconnette automaticamente al dispositivo BLUETOOTH al quale è stato connesso più di recente.

Se un altro dispositivo BLUETOOTH è già connesso al sistema altoparlanti, selezionare [Connettiti ad altri dispositivi]. Utilizzare quindi il dispositivo BLUETOOTH che si desidera connettere al sistema altoparlanti per selezionare il sistema altoparlanti come dispositivo di connessione per la funzione BLUETOOTH.

3 Avviare la riproduzione audio con l'app musicale sul dispositivo BLUETOOTH connesso.

L'audio viene trasmesso dal sistema altoparlanti.

4 Regolare il volume.

Regolare il volume del sistema altoparlanti dalla schermata del telecomando sull'app o dall'app di riproduzione musicale.

Riprodurre o mettere in pausa il contenuto toccando l'icona di gestione della riproduzione nella schermata del telecomando sull'app.

Per eseguire operazioni con il telecomando in dotazione

1. Attivare la funzione BLUETOOTH sul dispositivo BLUETOOTH.
2. Premere INPUT per selezionare l'ingresso BLUETOOTH.

Il sistema altoparlanti si riconnette automaticamente al dispositivo BLUETOOTH al quale è stato connesso più di recente.

Se non è possibile connettersi al dispositivo BLUETOOTH utilizzato al punto 1, selezionare [Connettiti ad altri dispositivi] nella schermata del telecomando sull'app. Utilizzare quindi il dispositivo BLUETOOTH utilizzato al punto 1 per selezionare il sistema altoparlanti come dispositivo di connessione per la funzione BLUETOOTH.

3. Avviare la riproduzione audio con l'app musicale sul dispositivo BLUETOOTH connesso.
4. Regolare il volume.

Suggerimento

- Se non viene stabilita una connessione BLUETOOTH tra sistema altoparlanti e dispositivo BLUETOOTH, selezionare il sistema altoparlanti sul dispositivo BLUETOOTH.
- Se si verifica un ritardo dell'audio, il fenomeno potrebbe essere migliorato accedendo a [Impostazioni] - [Impostazioni Bluetooth] - [Qualità della connessione Bluetooth] e selezionando l'impostazione [Priorità a una connessione stabile] nella schermata del telecomando sull'app.

Per disconnettere il dispositivo BLUETOOTH

Per disconnettere, utilizzare uno dei metodi seguenti.

- Disattivare la funzione BLUETOOTH sul dispositivo BLUETOOTH.
- Spegnere il sistema altoparlanti o il dispositivo BLUETOOTH.

Argomento correlato





- [Attivazione o disattivazione della funzione wireless](#)

TP1001054931

5-049-833-41(4) Copyright 2024 Sony Corporation

Attivazione o disattivazione della funzione wireless

La funzione wireless è attivata per impostazione predefinita.

- Premere INPUT (Ingresso),  (Volume) – e  (audio disattivato) in questo ordine sul telecomando in dotazione per disattivare le funzioni BLUETOOTH e LAN wireless. Nel display del pannello frontale sulla scatola di comando viene visualizzato [RFOFF].
- Premere nuovamente INPUT (Ingresso),  (Volume) – e  (audio disattivato) in questo ordine sul telecomando in dotazione per attivare le funzioni BLUETOOTH e LAN wireless. Nel display del pannello frontale sulla scatola di comando viene visualizzato [RF ON].

Nota

- Non è possibile effettuare le seguenti operazioni quando la funzione wireless è disattivata:
 - Associazione e/o connessione a un dispositivo BLUETOOTH.
 - Uso di “Sony | BRAVIA Connect”.
 - Riproduzione di musica sulla rete tramite LAN wireless.
- Se la funzione wireless è disattivata, l'impostazione automatica di [Standby rete/Bluetooth] è disattivata (solo per i modelli europei).

TP1001054933

Sistema di Home Cinema
BRAVIA Theatre Quad

360 Reality Audio

Il sistema altoparlanti è compatibile con 360 Reality Audio.

360 Reality Audio è una nuova esperienza musicale che sfrutta la tecnologia acustica spaziale a oggetti di Sony per creare un campo sonoro estremamente realistico, che dà all'utente la sensazione di entrare nello spazio in cui un artista si sta esibendo dal vivo.

Per informazioni più dettagliate, consultare il seguente URL.

<https://www.sony.net/360RA/>

Argomento correlato

- [Riproduzione di contenuti 360 Reality Audio dal dispositivo AV collegato](#)

TP1001495312

Sistema di Home Cinema
BRAVIA Theatre Quad

Riproduzione di contenuti 360 Reality Audio dal dispositivo AV collegato

È possibile riprodurre contenuti 360 Reality Audio sul sistema altoparlanti collegando ad esso un dispositivo AV compatibile con 360 Reality Audio.

- 1 Collegare un dispositivo AV compatibile con 360 Reality Audio alla presa HDMI IN del sistema altoparlanti.
- 2 Toccare l'area delle informazioni di riproduzione/modifica dell'ingresso nella parte superiore della schermata del telecomando sull'app per cambiare l'ingresso in [HDMI].
- 3 Riprodurre contenuti compatibili con 360 Reality Audio tramite il dispositivo AV collegato.

Per eseguire operazioni con il telecomando in dotazione

1. Collegare un dispositivo AV compatibile con 360 Reality Audio alla presa HDMI IN del sistema altoparlanti.
2. Premere INPUT (Ingresso) per visualizzare [HDMI] nel display del pannello frontale sulla scatola di comando.
3. Riprodurre contenuti compatibili con 360 Reality Audio tramite il dispositivo AV collegato.

Suggerimento

- Per informazioni più dettagliate sui dispositivi AV compatibili con 360 Reality Audio, consultare il seguente URL.
<https://www.sony.net/360RA/#speakers>

Argomento correlato

- [Collegamento di un dispositivo AV](#)

TP1001495311

Sistema di Home Cinema
BRAVIA Theatre Quad

Uso di Spotify

Selezionare la musica sull'app Spotify e riprodurla sul sistema altoparlanti.

Riproduzione musicale sul sistema altoparlanti tramite la funzione "Spotify Connect"

Usa il tuo cellulare, tablet o computer come telecomando remoto per Spotify. Vai su spotify.com/connect per scoprire come

Suggerimento

- Se per [Impostazioni] - [Impostazioni di sistema] - [Standby rete/Bluetooth] è stato selezionato [No] nella schermata del telecomando sull'app, non è possibile avviare la riproduzione mentre il sistema altoparlanti è in modalità standby. Se l'impostazione è [Sì], il sistema altoparlanti si avvia dalla modalità standby e riproduce la musica.

Ripresa della musica che veniva riprodotta su un dispositivo mobile

- 1 **Premere INPUT (Ingresso) per visualizzare [SPOTIFY] nel display del pannello frontale sulla scatola di comando.**

Se si stava riproducendo musica su Spotify con il sistema altoparlanti, la musica riprodotta su Spotify viene ripresa.

Nota


- L'app Spotify potrebbe non essere disponibile in alcune nazioni/aree geografiche.

TP1001495305

Sistema di Home Cinema
BRAVIA Theatre Quad

Uso di AirPlay

Il sistema altoparlanti è compatibile con AirPlay. È possibile selezionare contenuti musicali su un dispositivo iOS, quali ad esempio iPhone, iPad o iPod touch, ed eseguirne lo streaming sul sistema altoparlanti.

- 1 Connettere il dispositivo iOS tramite Wi-Fi alla stessa rete del sistema altoparlanti.**
- 2 Riprodurre la musica che si desidera ascoltare in streaming sul dispositivo iOS.**
- 3 Visualizzare l'icona AirPlay () sul dispositivo iOS e toccarla.**
- 4 Selezionare il sistema altoparlanti come l'altoparlante per lo streaming musicale sul dispositivo iOS.**
La musica viene riprodotta sul sistema altoparlanti.

Suggerimento

- È possibile ascoltare musica in streaming su più altoparlanti selezionandone altri unitamente al sistema altoparlanti.
- Se per [Impostazioni] - [Impostazioni di sistema] - [Standby rete/Bluetooth] è stato selezionato [No] nella schermata del telecomando sull'app, non è possibile avviare la riproduzione mentre il sistema altoparlanti è in modalità standby. Se l'impostazione è [Sì], il sistema altoparlanti si avvia dalla modalità standby e riproduce la musica.

Streaming musicale sul sistema altoparlanti tramite comunicazione vocale con Siri

Se si aggiunge il sistema altoparlanti all'app Home sul dispositivo iOS, è possibile eseguire lo streaming di musica sul sistema altoparlanti tramite comunicazione vocale con Siri.

Nota

- Poiché il sistema altoparlanti è sprovvisto di microfono, non è possibile parlare al sistema altoparlanti per utilizzarlo.
- Non tutte le funzionalità Siri sono disponibili sul sistema altoparlanti.

TP1001495306

Sistema di Home Cinema
BRAVIA Theatre Quad

Funzionamento del sistema altoparlanti mediante sincronizzazione con un televisore (funzione Controllo per HDMI)

È possibile sincronizzare i comandi del sistema altoparlanti, quali accensione/spegnimento o regolazione del volume, con i comandi di un televisore tramite un cavo HDMI per collegare il sistema altoparlanti a un televisore compatibile con la funzione Controllo per HDMI.

Uso della funzione Controllo per HDMI

La funzione Controllo per HDMI serve per sincronizzare i dispositivi collegati con un cavo HDMI (High-Definition Multimedia Interface), in modo da poterli utilizzare congiuntamente.

Anche se questa funzione è supportata dai dispositivi compatibili con la funzione Controllo per HDMI, potrebbe non attivarsi se si collegano dispositivi diversi da quelli prodotti da Sony.

Preparazione all'uso del sistema altoparlanti mediante sincronizzazione con un televisore

Abilitare le impostazioni della funzione Controllo per HDMI sul televisore collegato al sistema altoparlanti utilizzando un cavo HDMI.

La funzione Controllo per HDMI sul sistema altoparlanti è abilitata per impostazione predefinita.

Nota

- Il televisore deve essere compatibile con la funzione Controllo per HDMI. Per informazioni più dettagliate, consultare le istruzioni per l'uso del televisore.
- Controllare le impostazioni degli altoparlanti sul televisore. L'alimentazione del sistema altoparlanti si sincronizza con le impostazioni degli altoparlanti sul televisore. Per informazioni più dettagliate, consultare le istruzioni per l'uso del televisore.
- A seconda del televisore, se l'audio veniva emesso in precedenza dagli altoparlanti del televisore, il sistema altoparlanti potrebbe non accendersi per sincronizzazione con i comandi di alimentazione del televisore neanche quando il televisore viene acceso.

Suggerimento

- Se si collega un dispositivo quale un lettore Blu-ray Disc a un televisore con un cavo HDMI, abilitare la funzione Controllo per HDMI sul dispositivo.
- Per informazioni su come abilitare la funzione Controllo per HDMI su un televisore o un lettore Blu-ray Disc, consultare le relative istruzioni per l'uso.
- Se la funzione Controllo per HDMI ("BRAVIA Sync") è abilitata su un televisore prodotto da Sony, anche la funzione Controllo per HDMI viene abilitata automaticamente sul sistema altoparlanti.
- È possibile modificare l'impostazione della funzione Controllo per HDMI sul sistema altoparlanti selezionando [Impostazioni] - [Impostazioni HDMI] - [Control for HDMI] nella schermata del telecomando sull'app.

Accensione/spegnimento e regolazione del volume tramite il telecomando di un televisore

Quando si accende/spegne il televisore o si regola il volume con il telecomando del televisore, l'accensione o la regolazione del volume del sistema altoparlanti sono sincronizzate.



A Televisore

B Telecomando del televisore

Sincronizzazione dell'alimentazione

Quando si accende il televisore, il sistema altoparlanti si accende automaticamente. Quando si spegne il televisore, il sistema altoparlanti si spegne automaticamente.

Nota

- Se il sistema altoparlanti viene spento prima di accendere il televisore, il sistema altoparlanti potrebbe non accendersi automaticamente neanche quando il televisore viene acceso in seguito. Qualora si verificasse questa situazione, procedere come segue.
 - Selezionare il sistema altoparlanti come dispositivo di uscita audio nel menu del televisore.
 - Se si utilizza un televisore Sony, accendere il sistema altoparlanti mentre il televisore è acceso.

Regolazione del volume

L'audio del televisore che si sta guardando viene emesso automaticamente dal sistema altoparlanti. È possibile regolare il volume del sistema altoparlanti con il telecomando del televisore.

Funzione One-Touch Play

Il sistema altoparlanti e il televisore si accendono automaticamente quando si riproducono contenuti su un lettore Blu-ray Disc collegato al sistema altoparlanti o se viene eseguita un'operazione quale la pressione del pulsante PS su una console PlayStation®5.

Nota

- A seconda del televisore, se [Impostazioni] - [Impostazioni HDMI] - [Passaggio del segnale] è impostato su [Automatico] o [Sì] nella schermata del telecomando sull'app e l'audio del televisore è stato emesso per l'ultima volta dagli altoparlanti del televisore stesso, il sistema altoparlanti potrebbe non accendersi e suoni e immagini potrebbero essere trasmessi solo sul televisore anche se vengono riprodotti contenuti del dispositivo.

Argomento correlato

- [\[Impostazioni HDMI\]](#)

TP1001054934

Sistema di Home Cinema
BRAVIA Theatre Quad

Uso del sistema altoparlanti mediante sincronizzazione con un televisore compatibile con la funzione “BRAVIA Sync”

“BRAVIA Sync” è una funzione estesa sviluppata da Sony in base alla funzione Controllo per HDMI. Utilizzando un cavo HDMI per collegare dispositivi compatibili con “BRAVIA Sync”, quali ad esempio un televisore o un lettore Blu-ray Disc, è possibile sincronizzare e controllare i vari dispositivi.

Uso di “BRAVIA Sync”

Abilitare la funzione Controllo per HDMI sul dispositivo Sony per attivare “BRAVIA Sync”.

Operazioni possibili con “BRAVIA Sync”

Funzione Controllo per HDMI

- Sincronizzazione con l'alimentazione
- Regolazione del volume
- Funzione One-Touch Play

Argomento correlato

- [Funzionamento del sistema altoparlanti mediante sincronizzazione con un televisore \(funzione Controllo per HDMI\)](#)
- [\[Impostazioni HDMI\]](#)

TP1001054935

Sistema di Home Cinema
BRAVIA Theatre Quad

[Impostazioni di connessione degli altoparlanti wireless]

Di seguito sono riportate le impostazioni per collegare gli altoparlanti in dotazione o il subwoofer opzionale.

Le seguenti voci di impostazione vengono visualizzate toccando [Impostazioni] - [Impostazioni di connessione degli altoparlanti wireless] nella schermata del telecomando sull'app.

Controllo dello stato degli altoparlanti wireless

Serve per controllare lo stato del collegamento degli altoparlanti collegati al sistema altoparlanti sullo schermo dell'app.

[Connessione altoparlanti wireless]

Serve per configurare le impostazioni per il collegamento di un subwoofer opzionale, nonché per sostituire un subwoofer collegato con uno nuovo.

[Canale wireless]

L'impostazione normale è [Automatico] (il canale più idoneo per la comunicazione wireless viene selezionato automaticamente). Se si verifica audio a scatti, il problema potrebbe essere migliorato correggendo il canale.

[Qualità di riproduzione wireless]

Serve per impostare la qualità di riproduzione wireless dei 4 altoparlanti in dotazione e del subwoofer opzionale.

TP1001054966

Sistema di Home Cinema
BRAVIA Theatre Quad

[Impostazioni audio]

Di seguito sono riportate le impostazioni per l'uscita audio.

Le seguenti voci di impostazione vengono visualizzate toccando [Impostazioni] - [Impostazioni audio] nella schermata del telecomando sull'app.

[Ottimizzazione Campo Sonoro]

Ottimizza l'effetto del campo sonoro. Seguire le istruzioni sullo schermo.

[Impostazione del campo sonoro]

Serve per selezionare il tipo di effetto surround. Per sfruttare l'effetto del campo sonoro selezionato, attivare la funzione del campo sonoro sul telecomando in dotazione o nella schermata del telecomando sull'app.

[Altezza del Campo Sonoro]

Regola l'altezza dell'intero campo sonoro per migliorare il senso di unità tra immagine e audio.

[Acoustic Center Sync]

Emette l'audio dal televisore tramite l'altoparlante centrale del sistema altoparlanti collegando il sistema altoparlanti e televisore con il cavo HDMI in dotazione e il cavo per modalità altoparlante centrale TV in dotazione. Impostare [Control for HDMI] su [Sì].

[Verifica uscita audio]

Serve per controllare l'uscita audio delle impostazioni attuali e capire se l'audio viene emesso in modo uniforme da ciascun altoparlante.

[DSEE Ultimate]

Riproduce musica compressa convertita in modo fedele con tecnologia IA.

[Audio DRC]

Comprime la gamma dinamica (intervallo compreso tra le parti di volume massimo e volume minimo) del segnale audio per semplificare l'ascolto di suoni soffusi.

[Controllo dialoghi DTS]

Il volume dei dialoghi viene regolato durante la riproduzione di contenuti compatibili con la funzione di controllo dei dialoghi DTS:X.

[Sincronizzazione A/V]

Consente di regolare il ritardo tra immagine e audio.

[Regolazione automatica del volume]

Riduce le modifiche del volume provocate dal segnale di ingresso. Questa funzione è efficace quando il volume di una pubblicità televisiva è più alto rispetto a quello del programma televisivo.

[IMAX Enhanced Mode]

Regola automaticamente l'audio per rispecchiare l'intenzione del creatore quando si riproducono contenuti IMAX Enhanced.

Per poter apprezzare IMAX® Enhanced, sono necessari gli altoparlanti opzionali. Per informazioni più dettagliate, consultare il seguente URL.

<https://www.sony.net/comp-home/>

Argomento correlato

- [Telecomando in dotazione](#)
- [Schermata del telecomando sull'app](#)
- [Se il televisore è dotato di presa S-CENTER SPEAKER IN](#)
- [\[Impostazioni HDMI\]](#)

TP1001054937

5-049-833-41(4) Copyright 2024 Sony Corporation

Sistema di Home Cinema
BRAVIA Theatre Quad

[Impostazioni HDMI]

Le impostazioni seguenti sono per HDMI.

Le seguenti voci di impostazione vengono visualizzate toccando [Impostazioni] - [Impostazioni HDMI] nella schermata del telecomando sull'app.

[Control for HDMI]

Quando la funzione Controllo per HDMI è abilitata, i dispositivi collegati con un cavo HDMI vengono utilizzati congiuntamente e ricevono audio ARC dal televisore.

[Link spegnimento TV]

Quando il televisore è spento, anche il sistema altoparlanti è spento per sincronizzazione con l'alimentazione del televisore. Impostare [Control for HDMI] su [Sì].

[Passaggio del segnale]

Invia il segnale HDMI al televisore anche quando il sistema altoparlanti è spento.

[eARC]

Quando è collegato un televisore compatibile con eARC, abilitare questa impostazione per abilitare la funzione eARC.

Quando è collegato un televisore compatibile con ARC (ma non compatibile con eARC), la funzione ARC opera lo stesso a prescindere da come è impostata.

Quando si abilita eARC, controllare l'impostazione di eARC sul televisore. Per informazioni più dettagliate, consultare le istruzioni per l'uso del televisore.

[Formato del segnale HDMI]

Serve per impostare il formato video che è possibile ricevere. Se immagine e audio del dispositivo collegato al sistema altoparlanti non vengono emessi correttamente, modificare l'impostazione.

Nota

- Se il formato video selezionato per questa impostazione non viene emesso, le specifiche del segnale video e le impostazioni del televisore potrebbero non corrispondere a quelle del sistema altoparlanti. Controllare le specifiche e le impostazioni di ingresso video del televisore. Per le specifiche e le impostazioni del televisore, consultare le istruzioni per l'uso del televisore.
- Se immagine e audio non vengono emessi quando è impostato [Formato avanzato (4K120, 8K)], impostare su [Formato avanzato] o [Formato standard].
- Se immagine e audio non vengono emessi quando è impostato [Formato avanzato], impostare su [Formato standard].
- Per informazioni più dettagliate sui formati video che è possibile ricevere e sul tipo di cavo HDMI utilizzabile, consultare "[Formati video HDMI supportati](#)".
- La funzione VRR/ALLM/SBTM è correlata a questa impostazione e abilitata se è impostato [Formato avanzato (4K120, 8K)] (impostazione predefinita).

[Uscita video per una TV con visualizzazione PIP/PBP]

Trasmette l'immagine dall'ingresso HDMI del sistema altoparlanti al televisore se sul sistema altoparlanti è selezionato l'ingresso TV. Attivare questa impostazione se si desidera visualizzare due finestre su un televisore, compresa l'immagine emessa dall'ingresso HDMI sul sistema altoparlanti.

TP1001054938

5-049-833-41(4) Copyright 2024 Sony Corporation

Sistema di Home Cinema
BRAVIA Theatre Quad

[Impostazioni Bluetooth]

Di seguito è riportata l'impostazione avanzata per la funzione BLUETOOTH.

La seguente voce di impostazione viene visualizzata toccando [Impostazioni] - [Impostazioni Bluetooth] nella schermata del telecomando sull'app.

[Qualità della connessione Bluetooth]

Serve per impostare la qualità della connessione BLUETOOTH durante la riproduzione dell'audio di un dispositivo mobile sul sistema altoparlanti.

Argomento correlato

- [Attivazione o disattivazione della funzione wireless](#)

TP1001054939

Sistema di Home Cinema
BRAVIA Theatre Quad

[Impostazioni di sistema]

Di seguito sono riportate le impostazioni per il sistema altoparlanti.

Le seguenti voci di impostazione vengono visualizzate toccando [Impostazioni] - [Impostazioni di sistema] nella schermata del telecomando sull'app.

[Standby automatico]

Se il sistema altoparlanti non è in funzione e il segnale è assente per circa 20 minuti, il sistema altoparlanti passa automaticamente in modalità standby di rete o in modalità standby.

[Standby rete/Bluetooth]

È possibile accendere il sistema altoparlanti tramite la rete o la funzione BLUETOOTH. È possibile accenderlo anche dall'app.

Acceso: dopo l'attivazione della funzione di [Standby automatico], il sistema altoparlanti entra in modalità standby di rete.

Spento: dopo l'attivazione della funzione di [Standby automatico], il sistema altoparlanti entra in modalità standby.

Nota

- Se [Standby rete/Bluetooth] è impostato su [No], l'emissione di audio dal sistema altoparlanti potrebbe impiegare più tempo quando il sistema è attivato.

[Aggiornamento automatico]

Serve per impostare gli aggiornamenti di rete automatici.

[Dimmer]

Serve per regolare la luminosità del display del pannello frontale e delle spie. È possibile regolare anche la luminosità delle spie per un subwoofer opzionale.

[Nome dell'unità]

Serve per cambiare il nome del sistema altoparlanti visualizzato quando si utilizza una funzione quale BLUETOOTH.

[Informazioni di sistema]

Visualizza le informazioni del sistema altoparlanti, quali ad esempio la versione software.

[Informazioni sulla licenza software]

Visualizza le informazioni sulla licenza software.

Sistema di Home Cinema
BRAVIA Theatre Quad

[Impostazioni di rete]

Di seguito sono riportate le impostazioni per la rete.

Le seguenti voci di impostazione vengono visualizzate toccando [Impostazioni] - [Impostazioni di rete] nella schermata del telecomando sull'app.

[Stato di connes. alla rete]

Serve per verificare le impostazioni di rete sul sistema altoparlanti.

[Gestione account]

Serve per controllare l'elenco degli utenti che stanno utilizzando il sistema altoparlanti al momento o per annullare la registrazione di un utente. È possibile registrare un massimo di 20 account utente.

[Controllo esterno]

Serve per abilitare o disabilitare il controllo del sistema altoparlanti da un dispositivo di comando esterno. Questa voce di impostazione è riservata esclusivamente agli installatori personalizzati. Di norma questa voce di impostazione va disabilitata.

[Impostazioni privacy]

Il sistema altoparlanti raccoglie informazioni sui dispositivi utilizzati. Consultare l'informativa sulla privacy visualizzata durante l'installazione e impostare se approvare o meno la raccolta di dati personali.

Suggerimento

- Dopo aver concesso l'approvazione, è possibile interrompere la raccolta di informazioni revocando il proprio consenso o ripristinando il sistema altoparlanti alle impostazioni originali.

Argomento correlato

- [Reimpostazione del sistema altoparlanti](#)

TP1001495307

Sistema di Home Cinema
BRAVIA Theatre Quad

[Configurazione facile]

Le impostazioni di base, le impostazioni degli altoparlanti e l'ottimizzazione dell'audio surround per il sistema altoparlanti sono di facile esecuzione.

Toccare [Impostazioni] - [Configurazione facile] nella schermata del telecomando sull'app.

TP1001054936

5-049-833-41(4) Copyright 2024 Sony Corporation

Sistema di Home Cinema
BRAVIA Theatre Quad

[Aggiornamento software]

Serve per aggiornare il software della scatola di comando, dei 4 altoparlanti in dotazione o del subwoofer opzionale.
Toccare [Impostazioni] - [Aggiornamento software] nella schermata del telecomando sull'app.

TP1001495308

5-049-833-41(4) Copyright 2024 Sony Corporation

Sistema di Home Cinema
BRAVIA Theatre Quad

Risparmio di energia nella modalità standby

Per ridurre il consumo di potenza in modalità standby, configurare le impostazioni nel modo seguente.

- Selezionare [Impostazioni] - [Impostazioni HDMI] - [Passaggio del segnale] e impostare su [No] nella schermata del telecomando sull'app.
- Selezionare [Impostazioni] - [Impostazioni di sistema] - [Standby rete/Bluetooth] e impostare su [No] nella schermata del telecomando sull'app.

Nota

- Se [Standby rete/Bluetooth] è impostato su [No], l'emissione di audio dagli altoparlanti potrebbe impiegare più tempo.

TP1001495309

Risoluzione dei problemi

In caso di problemi, attenersi alla procedura descritta di seguito.

1. Controllare che gli altri dispositivi collegati al sistema altoparlanti e al televisore siano collegati alle prese corrette con i cavi corretti e che siano inseriti saldamente fino in fondo nella parte posteriore.



2. Verificare che le aperture di aerazione del sistema altoparlanti non siano ostruite.



3. Scollegare adattatore CA(*) e cavi di alimentazione CA dalla presa di corrente a muro per spegnere il sistema, quindi attendere qualche minuto prima di ricollegarli.

* Solo per i modelli del Nord America



4. Accedere al sito di supporto Sony dal menu dell'app "Sony | BRAVIA Connect" per cercare la causa e la soluzione del problema o visitare le seguenti pagine di supporto.

<https://www.sony.net/support/HT-A9M2/>



5. Reimpostare il sistema altoparlanti.

Tutte le impostazioni del sistema altoparlanti vengono riportate allo stato iniziale.



6. Se il sistema altoparlanti continua a non funzionare correttamente, rivolgersi al proprio rivenditore Sony di zona.

Argomento correlato

- [Reimpostazione del sistema altoparlanti](#)

TP1001054967

Sistema di Home Cinema
BRAVIA Theatre Quad

Reimpostazione del sistema altoparlanti

Se il sistema altoparlanti continua a non funzionare correttamente con [“Risoluzione dei problemi”](#), reimpostarlo.

Reimpostazione della scatola di comando

Tenere premuto  (accensione) sulla scatola di comando per più di 10 secondi.

Reimpostazione degli altoparlanti

Tenere premuto **LINK** sulla parte inferiore dell'altoparlante per più di 10 secondi.

La spia di accensione sull'altoparlante lampeggia lentamente in rosso e inizia la reimpostazione degli altoparlanti. La spia di accensione sull'altoparlante lampeggia a tratti in verde e ambrato al termine della reimpostazione.

Una volta reimpostato il sistema, scollegare il cavo di alimentazione CA dell'altoparlante dalla presa di rete CA, quindi ricollegare il cavo di alimentazione CA dell'altoparlante dopo che la spia di accensione sull'altoparlante si spegne.




Nota

- Quando il sistema altoparlanti è stato reimpostato, eliminare le relative informazioni di associazione (nome del sistema altoparlanti(**), LE_nome del sistema altoparlanti) dall'impostazione BLUETOOTH dello smartphone(*), ecc. connesso al sistema altoparlanti.

* Smartphone con l'app installata, dispositivi audio compatibili con BLUETOOTH, ecc.

** BRAVIA Theatre Quad o il nome del dispositivo impostato in [Nome dell'unità].

- Se si reimpostano la scatola di comando o gli altoparlanti, eseguire l'installazione iniziale sull'app.
- Se è abilitato [Controllo esterno], la sola reimpostazione non elimina alcune delle informazioni di impostazione. Prima della reimpostazione, effettuare la seguente procedura.

Procedura: tenere premuto **NIGHT** (Modalità notturna) sul telecomando in dotazione per 5 secondi, quindi premere  (Volume) +,  (Volume) – e  (audio disattivato) in questo ordine.

Argomento correlato

- [Installazione iniziale con l'app “Sony | BRAVIA Connect”](#)
- [\[Impostazioni di connessione degli altoparlanti wireless\]](#)

TP1001054968

Sistema di Home Cinema
BRAVIA Theatre Quad

Caratteristiche tecniche

Altoparlanti (YY2080C2/YY2080C3/YY2080C4/YY2080C5)

Le seguenti descrizioni sono le specifiche per altoparlante.

Sezione altoparlante anteriore

Woofer

85 mm × 85 mm, tipo a cono

Altoparlante midrange

60 mm, tipo a cono

Tweeter

19 mm, tipo a cupola morbida

Sistema altoparlanti

Sistema altoparlanti a 3 vie, tipo bass reflex

Sezione altoparlante superiore

Altoparlante

36 mm × 79 mm, tipo a cono

Sistema altoparlanti

Sistema altoparlanti a gamma completa, tipo a sospensione acustica

Generali

Consumo di potenza

Acceso: 20 W

Modalità standby di rete (indicatore di accensione illuminato in rosso): non superiore a 1,1 W

Spento (indicatore di accensione spento): non superiore a 0,5 W*

* Quando si tiene premuto LINK per almeno 2 secondi e poi si rilascia il dito, l'altoparlante passa alla modalità di spegnimento e l'indicatore di alimentazione si spegne. Premere LINK per utilizzare nuovamente l'altoparlante.

Se la funzione [Standby automatico] è abilitata, se il sistema altoparlanti non è in funzione e il segnale è assente per circa 20 minuti, il sistema altoparlanti passa automaticamente in modalità standby di rete.

Disabilitando la funzione [Standby automatico], il consumo di potenza di questo sistema altoparlanti aumenta.

Dimensioni* (circa) (l/a/p)

Altoparlante:

289 mm × 275 mm × 55 mm

Altoparlante con supporto da tavolo:

289 mm × 306 mm × 129 mm

Altoparlante con staffa di montaggio a parete:

289 mm × 279 mm × 73 mm

* Escluse le parti sporgenti

Peso (circa)

Altoparlante:

2,4 kg

Altoparlante con supporto da tavolo:

2,6 kg

Altoparlante con staffa di montaggio a parete:

2,7 kg

Scatola di comando (YY2080C1)

Sezione HDMI

Connettore

Tipo A (19 pin)

Sezione LAN

Terminale LAN(100)

Terminale 100BASE-TX

Sezione LAN wireless

Sistema di comunicazione

IEEE 802.11 a/b/g/n/ac

Banda di frequenza

2,4 GHz, 5 GHz

Sezione BLUETOOTH

Sistema di comunicazione

Specifica BLUETOOTH versione 5.2

Uscita

Specifica BLUETOOTH, classe di potenza 2

Raggio massimo di comunicazione

Visibilità circa 30 m ¹⁾

Numero massimo di dispositivi registrabili

9 dispositivi: BLUETOOTH Low Energy (collegamento con Sony | BRAVIA Connect)

9 dispositivi: BLUETOOTH Classic (A2DP)

Banda di frequenza

Banda 2,4 GHz (2,400 0 GHz - 2,483 5 GHz)

Metodo di modulazione

FHSS (Frequency-Hopping Spread Spectrum)

Profili BLUETOOTH compatibili²⁾

A2DP (Advanced Audio Distribution Profile)

AVRCP (Audio Video Remote Control Profile)

Codec supportati³⁾

SBC (Subband Codec)

AAC (Advanced Audio Coding)

LDAC^{TM4)}

Intervallo di trasmissione (A2DP)

20 Hz-40 000 Hz (frequenza di campionamento LDAC 96 kHz con trasmissione a 990 kbps)

20 Hz-20 000 Hz (frequenza di campionamento 44,1 kHz)

¹⁾ L'intervallo effettivo dipende da fattori quali ostacoli tra i dispositivi, campi magnetici attorno a un forno a microonde, elettricità statica, uso di telefoni cordless, sensibilità di ricezione, sistema operativo, applicazioni software, ecc.

²⁾ I profili BLUETOOTH standard indicano lo scopo della comunicazione BLUETOOTH tra i dispositivi.

³⁾ Codec: formato di compressione e conversione del segnale audio

⁴⁾ LDAC è una tecnologia di codifica audio sviluppata da Sony che consente la trasmissione di contenuti Audio ad alta risoluzione (Hi-Res) anche su una connessione BLUETOOTH.

Generali

Ingresso

HDMI IN*

Uscite

HDMI OUT (TV eARC/ARC)*

S-CENTER OUT

* Le prese HDMI IN e HDMI OUT (TV eARC/ARC) supportano i protocolli HDCP2.2 e HDCP2.3. HDCP2.2 e HDCP2.3 rappresentano una nuova tecnologia di protezione avanzata del copyright, utilizzata per proteggere contenuti quali i filmati 4K.

Consumo di potenza

Accesso: 13 W

Modalità standby di rete ([Standby rete/Bluetooth] è impostata su ON): non superiore a 2,8 W

Modalità standby ([Standby rete/Bluetooth] è disattivata): non superiore a 0,5 W*

- * Quando [Passaggio del segnale] è impostato su [No], o quando [Passaggio del segnale] è impostato su [Automatico] mentre il televisore collegato è spento.
- * Se [Passaggio del segnale] è impostato su [Si], o se [Passaggio del segnale] è impostato su [Automatico] e [Control for HDMI] è impostato su [No], il consumo di potenza supererà il valore indicato qui sopra.

Se la funzione [Standby automatico] è abilitata, se il sistema altoparlanti non è in funzione e il segnale è assente per circa 20 minuti, la scatola di comando passa automaticamente in modalità standby di rete o in modalità standby.

Disabilitando la funzione [Standby automatico], il consumo di potenza di questo sistema altoparlanti aumenta.

Dimensioni* (circa) (l/a/p)

160 mm × 56 mm × 160 mm

- * Escluse le parti sporgenti

Peso (circa)

770 g

Sezione trasmettitore/ricevitore wireless

Sistema di comunicazione

Specifica Wireless Sound versione 4.0

Banda di frequenza

5 GHz

Metodo di modulazione

OFDM

Nota

- Il design e le caratteristiche tecniche sono soggetti a modifica senza preavviso.
- Consultare la Guida di riferimento in dotazione con il prodotto, contenente informazioni specifiche non elencate qui sopra.

TP1001054994

5-049-833-41(4) Copyright 2024 Sony Corporation

Formati audio supportati

I formati audio supportati variano in base all'ingresso. “ ○ ” indica un formato audio supportato e “–” indica un formato audio non supportato nella tabella di seguito.

Formato	Ingresso HDMI	Ingresso TV (eARC)	Ingresso TV (ARC)
LPCM 2ch	○	○	○
LPCM 5.1ch	○	○	–
LPCM 7.1ch	○	○	–
Dolby Digital	○	○	○
Dolby TrueHD	○	○	–
Dolby Digital Plus	○	○	○
Dolby Atmos	○	○	–
Dolby Atmos - Dolby TrueHD	○	○	–
Dolby Atmos - Dolby Digital Plus	○	○	○
DTS	○	○	○
DTS-ES Discrete 6.1, DTS-ES Matrix 6.1	○	○	○
DTS 96/24	○	○	○
DTS-HD High Resolution Audio	○	○	–
DTS-HD Master Audio	○	○	–
DTS:X	○	○	–
360 Reality Audio	○	–	–

Nota

- HDMI IN non supporta formati audio contenenti protezioni contro la copia, quali ad esempio Super Audio CD o DVD-Audio.

Sistema di Home Cinema
BRAVIA Theatre Quad

Formati video HDMI supportati

Il sistema altoparlanti supporta i seguenti formati video.

8K 24/25/30/50/60 Hz
4K 24/25/30/50/60/100/120 Hz
1440p 120 Hz
1080p 24/30/50/60/100/120 Hz
1080i 50/60 Hz
720p 24/30/50/60 Hz
576p 50 Hz
480p 60 Hz

Impostazione di [Formato del segnale HDMI]

Se l'impostazione di [Impostazioni] - [Impostazioni HDMI] - [Formato del segnale HDMI] è [Formato avanzato (4K120, 8K)] nella schermata del telecomando sull'app, è possibile immettere tutti i formati video supportati dal sistema altoparlanti.

Se [Formato del segnale HDMI] è impostato su [Formato avanzato], i formati video sono limitati a 4K 60 Hz 4:4:4, 4:2:2, ecc.

Se [Formato del segnale HDMI] è impostato su [Formato standard], i formati video sono limitati a 4K 60 Hz 4:2:0, 4K 24 Hz, ecc.

Cavo HDMI da utilizzare

Utilizzare un cavo HDMI omologato.

Utilizzare il cavo HDMI in dotazione per collegare un televisore.

Un cavo HDMI ad altissima velocità da 48 Gbps è compatibile con tutti i formati video supportati dal sistema altoparlanti.

Un cavo HDMI ad alta velocità di qualità superiore da 18 Gbps supporta formati video fino a 4K 60 Hz 4:4:4, 4:2:2, ecc.

Segnale 3D

Il seguente formato video è compatibile con un segnale 3D in formato Side-by-Side (a metà).

- 1080i 50/60 Hz

I seguenti formati video sono compatibili con un segnale 3D in formato Frame packing e Over-Under (sopra e sotto).

- 1080p 24 Hz
- 720p 50/60 Hz

Collegamento HDMI

- Il sistema altoparlanti supporta "TRILUMINOS".
- La presa HDMI del sistema altoparlanti supporta segnali video fino a 4K 120p/8K, HDR (High Dynamic Range)(*1), VRR(*2), ALLM(*3), SBTM(*4), HDCP2.3(*5) e un'ampia gamma di colori in conformità con lo standard ITU-R BT.2020(*6).

Suggerimento

- Se la modalità a bassa latenza è abilitata dalla funzione ALLM, alcune tipologie di elaborazione audio non verranno eseguite per ridurre il ritardo dell'audio.

*1 HDR è uno standard video che offre immagini nitide e riproduce una gamma più vasta di luminosità (toni chiari e scuri). Il sistema altoparlanti supporta HDR10, HLG (Hybrid Log-Gamma) e Dolby Vision.

- *2 VRR (Variable Refresh Rate) è un metodo di trasmissione video in grado di ridurre le intermittenze video e visualizzare immagini in maniera fluida regolando la frequenza di aggiornamento sul display in modo che corrisponda alla frequenza dei fotogrammi nei videogiochi, ecc.
- *3 ALLM (Auto Low Latency Mode) è una funzione che passa automaticamente alla modalità a bassa latenza in abbinamento alla trasmissione di videogiochi, ecc.
- *4 SBTM (Source-Based Tone Mapping) è una funzione che consente a un dispositivo AV di produrre e visualizzare immagini HDR ottimizzate per le caratteristiche di un televisore.
- *5 HDCP2.3 è una tecnologia di protezione contro la copia che protegge contenuti video quali 4K e 8K.
- *6 BT.2020 è uno standard con un'ampia gamma di colori stabilito per i televisori Super Hi-Vision.

TP1001495310

5-049-833-41(4) Copyright 2024 Sony Corporation

Sistema di Home Cinema
BRAVIA Theatre Quad

Marchi

LDAC e il logo LDAC sono marchi di Sony Group Corporation o delle sue affiliate.

Il marchio e i logo BLUETOOTH® sono marchi registrati di proprietà di Bluetooth SIG, Inc. e il loro utilizzo è concesso in licenza a Sony Group Corporation e alle sue affiliate.

I termini HDMI™, Interfaccia multimediale ad alta definizione HDMI (HDMI High-Definition Multimedia Interface), immagine commerciale HDMI (HDMI Trade dress) e i loghi HDMI sono marchi commerciali o marchi commerciali registrati di HDMI Licensing Administrator, Inc.

Apple, AirPlay, iPad, iPhone, iPod touch e Siri sono marchi di Apple Inc., registrati negli Stati Uniti e in altri paesi e regioni.

“BRAVIA” e “BRAVIA Sync” sono marchi o marchi registrati di Sony Group Corporation o delle sue affiliate.

Wi-Fi®, Wi-Fi Protected Access® e Wi-Fi Alliance® sono marchi registrati di Wi-Fi Alliance. Wi-Fi CERTIFIED™, WPA™, WPA2™ e WPA3™ sono marchi di Wi-Fi Alliance.

“PlayStation” è un marchio commerciale registrato o un marchio di Sony Interactive Entertainment Inc.

“TRILUMINOS” e il logo “TRILUMINOS” sono marchi registrati di Sony Group Corporation o delle sue affiliate.

Spotify e i loghi Spotify sono marchi registrati di Spotify AB.* * Il servizio Spotify potrebbe non essere disponibile in alcuni paesi/regioni. Per ulteriori informazioni, visitare il sito support.spotify.com.

Tutti gli altri marchi o marchi registrati appartengono ai rispettivi proprietari. In questo manuale i simboli TM e ® non sono specificati.



TP1001054997

Sistema di Home Cinema
BRAVIA Theatre Quad

Licenze

Dolby, Dolby Vision, Dolby Atmos e il simbolo della doppia D sono marchi registrati di Dolby Laboratories Licensing Corporation. Prodotto su licenza di Dolby Laboratories. Opere riservate non pubblicate. Copyright © 2012–2021 Dolby Laboratories. Tutti i diritti riservati.

Manufactured under license from IMAX Corporation. IMAX® is a registered trademark of IMAX Corporation in the United States and/or other countries. For DTS patents, see <http://patents.dts.com>. Manufactured under license from DTS, Inc. or DTS Licensing Limited. DTS, DTS:X, and the DTS:X logo are registered trademarks or trademarks of DTS, Inc. in the United States and other countries. © 2021 DTS, Inc. ALL RIGHTS RESERVED.

L'uso del badge Works with Apple AirPlay significa che un accessorio è stato progettato per funzionare specificamente con la tecnologia identificata nel badge ed è stato certificato dallo sviluppatore per soddisfare gli standard di prestazioni Apple.

Questo prodotto contiene software utilizzato da Sony ai sensi di un accordo di licenza con il titolare del copyright. Sony è tenuta a presentare il contenuto dell'accordo ai clienti secondo quanto richiesto dal titolare del copyright per il software. Accedere al seguente URL e leggere il contenuto della licenza.

<https://rd1.sony.net/help/ht/sl/23c/>

Il software incluso nel presente prodotto contiene software protetto da copyright e concesso su licenza GPL/LGPL e altre licenze che potrebbero richiedere l'accesso al codice sorgente. È possibile trovare una copia del codice sorgente applicabile come richiesto in GPL/LGPL (e altre licenze) alla seguente URL. È possibile ottenere da noi il codice sorgente come richiesto dal GPL/LGPL su un supporto fisico per un periodo di tre anni a partire dalla nostra ultima spedizione del prodotto effettuando la richiesta attraverso il modulo alla seguente URL. Questa offerta è valida per chiunque riceva queste informazioni.

<https://oss.sony.net/Products/Linux/>

Tenere presente che Sony non risponde ad alcuna richiesta di informazioni in merito al contenuto di questo codice sorgente.

Per il software Spotify soggetto a licenze di terzi vai su:

<https://www.spotify.com/connect/third-party-licenses>.

Esclusione di responsabilità per i servizi offerti da terzi

I servizi offerti da terze parti possono essere cambiati, sospesi o interrotti senza preavviso. Sony declina ogni responsabilità in questo genere di situazioni.

TP1001054998

Note sull'utilizzo

Precauzioni

- Prima di utilizzare il sistema altoparlanti, controllare che la tensione di esercizio sia identica alla tensione di rete locale. La tensione di esercizio è riportata sulla targhetta posta nella parte inferiore del sistema altoparlanti.
- L'adattatore CA in dotazione è progettato esclusivamente per il presente sistema altoparlanti. Non utilizzarlo con altri dispositivi.
- Il cavo di alimentazione CA in dotazione è progettato esclusivamente per il presente sistema altoparlanti. Non utilizzarlo con altri dispositivi.
- Scollegare l'adattatore CA(*) e i cavi di alimentazione CA dalle prese di rete CA se il sistema altoparlanti non verrà utilizzato per lunghi periodi di tempo. Quando si scollegano l'adattatore CA(*) e i cavi di alimentazione CA dalle prese di rete CA, rimuoverli sempre afferrando la spina. Non tirare mai il cavo stesso.
- Adattatore CA(*) e cavo di alimentazione CA devono essere sostituiti esclusivamente presso un centro di assistenza qualificato.

* Solo per i modelli del Nord America

Collocazione

- Se un corpo estraneo o acqua penetra nel sistema altoparlanti, scollegare quest'ultimo dalla presa di rete CA e farlo controllare da personale qualificato prima di continuare a utilizzarlo.
- Non posizionare il sistema altoparlanti in prossimità di fonti di calore o in un punto esposto a luce solare diretta, a polvere eccessiva o a urti meccanici. Queste condizioni possono provocare malfunzionamenti.
- Gli altoparlanti di questo sistema non sono schermati magneticamente. Non posizionare schede magnetiche sul sistema altoparlanti o nelle sue vicinanze.
- Non posizionare oggetti metallici diversi da un televisore in prossimità del sistema altoparlanti. Le funzioni wireless potrebbero diventare instabili.
- Se il sistema altoparlanti viene utilizzato con un sintonizzatore, un televisore o un videoregistratore, potrebbero verificarsi disturbi o immagini distorte. In tal caso, installare il sistema altoparlanti lontano da questi dispositivi.
- Non posizionare il sistema altoparlanti nelle vicinanze di oggetti che emettono un forte campo magnetico, quali ad esempio forni a microonde o altoparlanti di grandi dimensioni.
- La temperatura del sistema altoparlanti potrebbe aumentare durante l'uso. Questa situazione non è indice di un problema di funzionamento.
- Se le aperture di aerazione del sistema altoparlanti sono ostruite, la temperatura all'interno del sistema altoparlanti aumenterà notevolmente. Questa situazione potrebbe provocare malfunzionamenti. Accertarsi che le aperture di aerazione non siano mai ostruite.
- Se si posiziona il sistema altoparlanti su un pavimento ricoperto di vernice speciale, cera, grasso o solvente, ecc., il pavimento potrebbe scolorirsi o macchiarsi.

Manutenzione del sistema altoparlanti

- Pulire il sistema altoparlanti con un panno morbido leggermente inumidito con detergente neutro. Non utilizzare alcun tipo di spugna o polvere abrasiva, né solventi quali alcol o benzina.

Comunicazioni BLUETOOTH

- La tecnologia wireless BLUETOOTH è una tecnologia wireless a corto raggio che permette la comunicazione tra dispositivi digitali quali smartphone e computer. Il raggio massimo di comunicazione può variare in base alla presenza di ostacoli (persone, oggetti metallici, pareti, ecc.) o dell'ambiente elettromagnetico.
- Le microonde generate da un dispositivo BLUETOOTH potrebbero influenzare il funzionamento di dispositivi medici elettronici. Spegnerli il sistema altoparlanti e gli altri dispositivi BLUETOOTH nei seguenti ambienti poiché potrebbero provocare incidenti:

- In ospedali, nelle vicinanze di posti riservati sui treni, in ambienti con presenza di gas infiammabili, vicino a porte automatiche o allarmi antincendio.
- Il sistema altoparlanti supporta funzioni di sicurezza conformi allo standard di sicurezza BLUETOOTH durante la comunicazione tramite tecnologia wireless BLUETOOTH. Tuttavia, a seconda delle impostazioni configurate e altri fattori, questo livello di sicurezza potrebbe essere insufficiente. Prestare attenzione nell'uso della comunicazione BLUETOOTH.
- Sony declina ogni tipo di responsabilità in caso di danni o perdite di dati eventuali che potrebbero verificarsi quando si utilizzano comunicazioni BLUETOOTH.
- Non si garantisce che la connessione BLUETOOTH funzionerà su tutti i dispositivi BLUETOOTH.
 - I dispositivi BLUETOOTH collegati al sistema altoparlanti devono essere conformi allo standard BLUETOOTH prescritto da Bluetooth SIG, Inc. e la loro conformità deve essere certificata.
 - Anche se un dispositivo collegato rispetta lo standard BLUETOOTH di cui sopra, a seconda delle caratteristiche e delle specifiche del dispositivo, potrebbe non essere possibile collegarlo, oppure il metodo di funzionamento o la visualizzazione potrebbe essere differente.
- È possibile che si verifichino disturbi o che l'audio risulti tagliato in base al dispositivo BLUETOOTH connesso al sistema altoparlanti, all'ambiente di comunicazione o alle condizioni circostanti.
- A seconda del dispositivo collegato, l'inizio delle comunicazioni può richiedere tempo.

Altre note

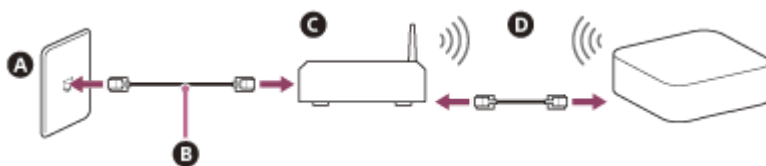
- Quando si connette il sistema altoparlanti a Internet, connetterlo tramite un router(*) con le impostazioni di sicurezza idonee.
Se si verifica un problema relativo alla sicurezza, il sistema altoparlanti potrebbe essere esposto ad attacchi malware (software dannoso), ecc. tramite Internet. Le informazioni e il patrimonio digitale dell'utente potrebbero essere esposti a minacce quali l'estrazione e la falsificazione. Il sistema altoparlanti potrebbe inoltre danneggiare altri servizi di rete a insaputa dell'utente.

* Un router è un dispositivo che collega Internet e una linea di rete locale.

Esistono i seguenti tipi di router:

- Router cablato
- Modem ADSL con funzione di router
- Unità di rete ottica (ONU) con funzione di router
- Punto di accesso Wi-Fi con funzione di router (router LAN wireless)
- Presa a muro con una linea di rete (**)

** Se non si è certi che il dispositivo con presa a muro con una linea di rete abbia la funzione di router, consultare l'amministratore di condominio o il provider di servizi Internet.



- A** Terminale LAN a muro
- B** Cavo LAN
- C** Router
- D** Cavo LAN o LAN wireless

Nota

- Controllare che il router sia acceso.
- Controllare la connessione di rete e le impostazioni di rete.
- Se si utilizza un router LAN wireless, il raggio di comunicazione può ridursi a seconda dell'ambiente d'uso (compreso il materiale delle pareti), le condizioni di ricezione delle onde radio o eventuali ostacoli tra il sistema altoparlanti e il router LAN wireless. Avvicinare tra loro il sistema altoparlanti e il router LAN wireless.
- I dispositivi che utilizzano la banda di frequenza 2,4 GHz, quali ad esempio microonde, dispositivi BLUETOOTH o cordless digitali, potrebbero interrompere la comunicazione. Allontanare il sistema altoparlanti da questi dispositivi oppure spegnerli.

- Una connessione LAN wireless potrebbe diventare instabile a seconda dell'ambiente d'uso, soprattutto durante l'utilizzo della funzione BLUETOOTH sul sistema altoparlanti. Provare a migliorare l'ambiente in cui viene utilizzata la rete LAN wireless.
- Per eventuali domande o problemi riguardanti il sistema altoparlanti, rivolgersi al proprio rivenditore Sony di zona.

TP1001054999

5-049-833-41(4) Copyright 2024 Sony Corporation

Sistema di Home Cinema
BRAVIA Theatre Quad

Sito web di assistenza ai clienti

Visitare il sito web di assistenza ai clienti del proprio Paese o della propria area geografica nelle situazioni seguenti.

- Quando si hanno domande sul sistema altoparlanti.
- Quando si hanno problemi con il sistema altoparlanti.
- Quando si desiderano informazioni sugli elementi compatibili.

Per i clienti di Stati Uniti, Canada e America Latina:

<https://www.sony.com/am/support>

Per i clienti in Europa:

<https://www.sony.eu/support/>

Per i clienti nella Cina continentale:

<https://service.sony.com.cn/>

Per i clienti di Asia Pacifica, Oceania, Medio Oriente e Africa:

<https://www.sony-asia.com/support>

TP1001055000