

Sistema de cinema em casa
BRAVIA Theatre Quad



Modelo: YY2080C

Instale a aplicação no seu smartphone e siga as instruções na aplicação para configurar o sistema de altifalantes

Certifique-se de que utiliza a aplicação para configurar o sistema de altifalantes, mesmo aquando da ligação de altifalantes opcionais.



Para utilizar o sistema de altifalantes com todas as funções disponíveis e o melhor desempenho, atualize o software do sistema de altifalantes e a aplicação "Sony | BRAVIA Connect" para as versões mais recentes.

HT-A9M2

Como utilizar/Peças e controlos

[Acerca da aplicação necessária para utilizar o sistema de altifalantes](#)

[Dispositivos que estão ligados ao sistema de altifalantes](#)

[Acerca da descrição do Guia de ajuda](#)

Peças e controlos

- [Caixa de controlo](#)
- [Altifalantes](#)
- [Controlo remoto fornecido](#)
- [Ecrã do controlo remoto na aplicação](#)

Configuração inicial

Instalar o sistema de altifalantes

- [Instalar a caixa de controlo e os altifalantes](#)
- [Instalar os altifalantes num suporte de televisor ou em prateleiras](#)
- [Montar os altifalantes numa parede](#)

[Ligar a um televisor](#)

[Se o seu televisor tiver uma tomada S-CENTER SPEAKER IN](#)

[Ligar um dispositivo AV](#)

[Ligar a uma tomada de CA](#)

[Efetuar a configuração inicial com a aplicação “Sony | BRAVIA Connect”](#)

[Se os altifalantes não estiverem ligados corretamente](#)

Ouvir música/som

[Ouvir o som do televisor](#)

[Reproduzir com o dispositivo AV ligado](#)

[Ajustar a qualidade do som](#)

Ouvir música/som com a função BLUETOOTH®

- [Ouvir música emparelhando o dispositivo BLUETOOTH que é ligado pela primeira vez](#)
- [Ouvir música a partir do dispositivo BLUETOOTH emparelhado](#)

[Ativar ou desativar a função sem fios](#)

Desfrutar de 360 Reality Audio

- [Acerca de 360 Reality Audio](#)
- [Reproduzir conteúdos 360 Reality Audio a partir do dispositivo AV ligado](#)

Desfrutar de música numa rede

[Utilizar Spotify](#)

[Utilizar AirPlay](#)

Utilizar o sistema de altifalantes interligado com um televisor

[Utilizar o sistema de altifalantes interligado com um televisor \(função Controlo para HDMI\)](#)

[Utilizar o sistema de altifalantes interligado com um televisor compatível com a função “BRAVIA Sync”](#)

Alterar as definições com a aplicação

[\[Configurações de ligação dos altifalantes sem fios\]](#)

[\[Definições de som\]](#)

[\[Definições HDMI\]](#)

[\[Definições Bluetooth\]](#)

[\[Definições do sistema\]](#)

[\[Definições da rede\]](#)

[\[Configuração fácil\]](#)

[\[Atualização do software\]](#)

[Reduzir o consumo de energia no modo de espera](#)

Resolução de problemas

[Resolução de problemas](#)

[Reinicializar o sistema de altifalantes](#)

Informação adicional

[Especificações](#)

[Formatos de áudio suportados](#)

[Formatos de vídeo HDMI suportados](#)

[Marcas comerciais](#)

[Licenças](#)

[Notas sobre a utilização](#)

[Website de apoio ao cliente](#)

Sistema de cinema em casa
BRAVIA Theatre Quad

Acerca da aplicação necessária para utilizar o sistema de altifalantes

Utilize um smartphone com a aplicação “Sony | BRAVIA Connect” instalada para efetuar a configuração inicial e as operações, bem como configurar as definições no sistema de altifalantes.

Certifique-se de que utiliza a aplicação para configurar o sistema de altifalantes, mesmo aquando da ligação de altifalantes opcionais.

Instale a aplicação “Sony | BRAVIA Connect” no seu smartphone.



Para utilizar o sistema de altifalantes é necessária uma ligação à internet.

Para utilizar o sistema de altifalantes, ligue o smartphone onde está instalada a aplicação à mesma rede que o sistema de altifalantes.

A aplicação permite-lhe realizar as seguintes operações e configurações.

- Configuração inicial do sistema de altifalantes, incluindo a ligação à rede, a otimização do som surround, etc.
- Operações como ajuste de volume, seleção de entrada, etc.
- Alterar as definições do sistema de altifalantes para as definições pretendidas
- Ligar os altifalantes fornecidos e o subwoofer opcional e realizar a configuração inicial
- Atualizar o software do sistema de altifalantes para a versão mais recente
- Verificar as informações de suporte e as informações de atualização mais recentes

O controlo remoto fornecido pode ser utilizado apenas para efetuar operações e alterar definições frequentemente utilizadas durante a visualização de conteúdos.

Nota

- Para utilizar a aplicação é necessário ter uma conta e iniciar sessão.
- Se não utilizar a aplicação ou o sistema de altifalantes por mais de 30 dias, pode ser necessário voltar a registar o sistema de altifalantes na aplicação.

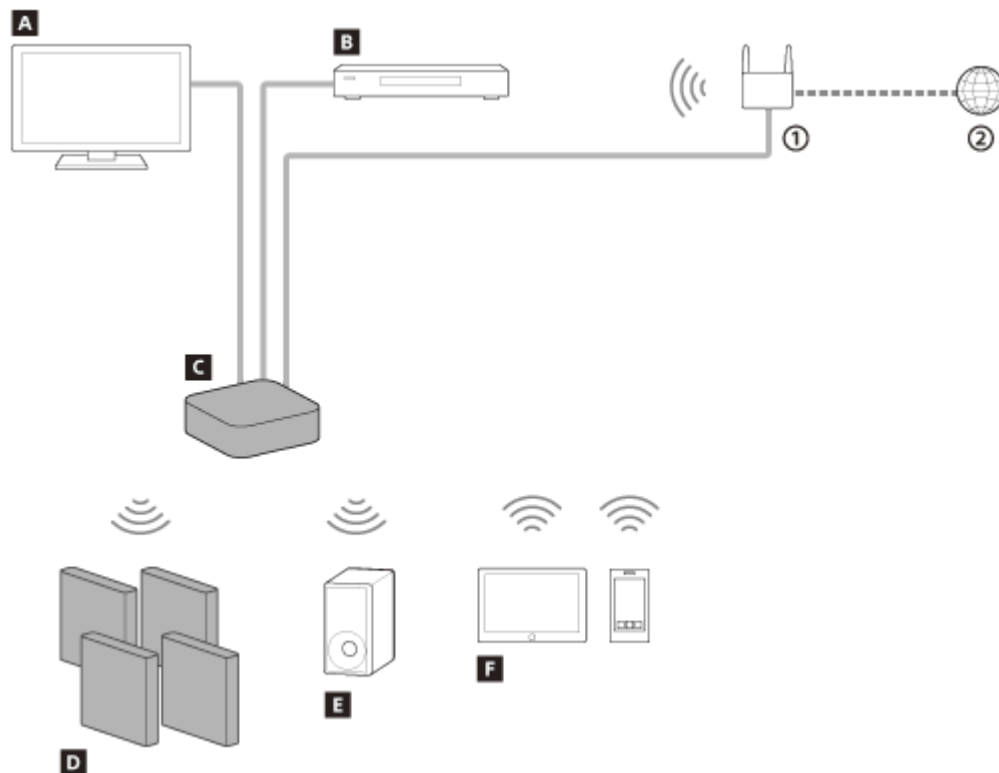
Tópico relacionado

- [Controlo remoto fornecido](#)
- [Ecrã do controlo remoto na aplicação](#)

TP1001055003

Dispositivos que estão ligados ao sistema de altifalantes

O sistema de altifalantes suporta formatos de áudio baseados em objetos, como Dolby Atmos e DTS:X.



- ① Router de LAN sem fios
- ② Internet

A Televisor

O sistema de altifalantes pode ser utilizado para reproduzir o som do televisor, ligando a caixa de controlo e o televisor através de um cabo HDMI.

[Ouvir o som do televisor](#)

B Dispositivo AV (leitor de Blu-ray Disc™, box de descodificador, box de cabo, box de satélite, consola de jogos, etc.)

O sistema de altifalantes pode ser utilizado para reproduzir o som do dispositivo AV, ligando a caixa de controlo e o dispositivo AV através de um cabo HDMI.

O sistema de altifalantes também pode reproduzir o som de um dispositivo AV que está ligado ao televisor.

[Reproduzir com o dispositivo AV ligado](#)

C Caixa de controlo

Ligue um televisor ou um dispositivo AV para desfrutar de som através dos altifalantes ligados sem fios.

D Altifalantes fornecidos

Ligue sem fios à caixa de controlo para reproduzir som do sistema de altifalantes.

E Subwoofer opcional

Utilizando a aplicação é possível ligar subwoofers opcionais ao sistema de altifalantes e configurar estes. Para ver os subwoofers opcionais suportados, consulte o website da Sony.

F Dispositivo móvel

O sistema de altifalantes pode ser utilizado para reproduzir som do dispositivo móvel, ligando o sistema de altifalantes e o dispositivo móvel através da função BLUETOOTH.

O sistema de altifalantes também pode ser usado para transmitir música através da ligação de um dispositivo móvel à mesma rede que o sistema de altifalantes.

[Ouvir música emparelhando o dispositivo BLUETOOTH que é ligado pela primeira vez](#)

TP1001055005

5-049-833-81(4) Copyright 2024 Sony Corporation

Sistema de cinema em casa
BRAVIA Theatre Quad

Acerca da descrição do Guia de ajuda

Acerca da descrição das operações

Este Guia de ajuda explica as operações baseadas nas seguintes premissas.

- O sistema de altifalantes e a aplicação “Sony | BRAVIA Connect” possuem a versão mais recente do software.
 - O sistema de altifalantes está ligado a um televisor compatível com eARC ou ARC utilizando um cabo HDMI, e as funções do Controlo para HDMI do sistema de altifalantes e do televisor estão ativados.
 - A configuração do sistema de altifalantes e do televisor(*) foi concluída seguindo o ecrã da aplicação “Sony | BRAVIA Connect”.
- * Se estiver a utilizar uma aplicação compatível com BRAVIA, o sistema de altifalantes e a BRAVIA podem ser controlados com o ecrã do controlo remoto na aplicação. Se estiver a utilizar outros televisores, só o sistema de altifalantes pode ser controlado com o ecrã do controlo remoto na aplicação.

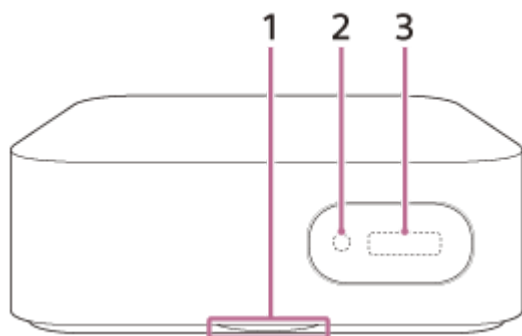
Acerca das informações apresentadas na aplicação

- As letras em [] (parênteses retos) indicam as informações que aparecem no ecrã da aplicação “Sony | BRAVIA Connect”.

TP1001671168

Caixa de controlo

Frente



1. LED de estado

Indica o estado do sistema de altifalantes.

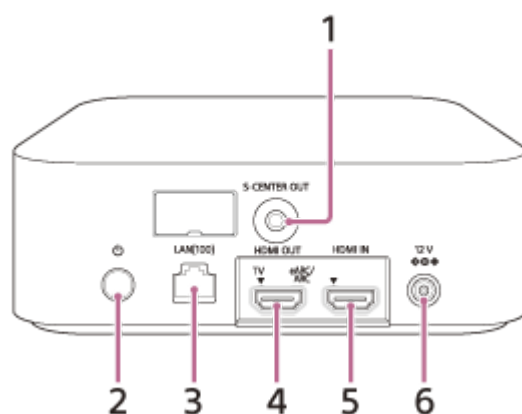
- Pisca a azul: a registar o sistema de altifalantes.
- Pisca lentamente a branco: a configuração inicial não está concluída ou o sistema de altifalantes não está ligado a uma rede.
- Apagado: a configuração inicial está concluída e o sistema de altifalantes está ligado a uma rede.

2. Sensor do controlo remoto

Use o controlo remoto fornecido, apontando-o para o sensor do controlo remoto na caixa de controlo para operar o sistema de altifalantes.

3. Ecrã do painel frontal

Traseira



1. Tomada S-CENTER OUT

2. (Alimentação)

Ativa o sistema de altifalantes. Se premir este botão quando o sistema de altifalantes está ativo, o sistema de altifalantes é colocado no modo de espera.

Prima continuamente este botão por mais de 10 segundos para reinicializar a caixa de controlo.

3. Tomada LAN(100)

4. Tomada HDMI OUT (TV eARC/ARC)

Use um cabo HDMI para ligar um televisor que possui uma tomada de entrada HDMI. O sistema de altifalantes é compatível com eARC e ARC. ARC é uma funcionalidade que envia som do televisor a partir da tomada HDMI no televisor para um dispositivo AV, como o sistema de altifalantes, através de um cabo HDMI. eARC é uma versão avançada de ARC que permite a transmissão de áudio baseado em objetos e conteúdos LPCM multicanal que não podem ser transmitidos através de ARC.

5. Tomada HDMI IN

6. Terminal DC IN

Tópico relacionado

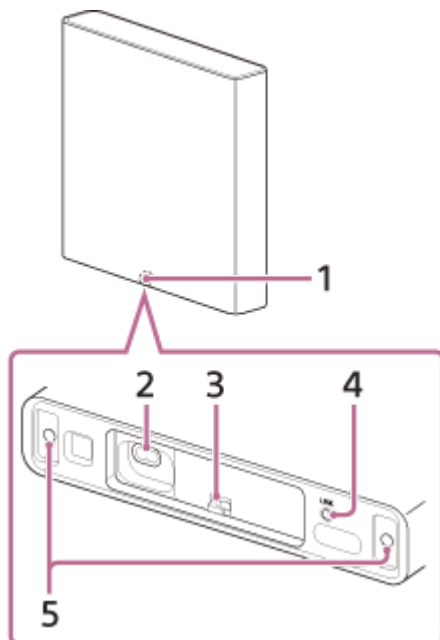
- [Ligar a um televisor](#)
- [Se o seu televisor tiver uma tomada S-CENTER SPEAKER IN](#)
- [Ligar um dispositivo AV](#)
- [Ligar a uma tomada de CA](#)
- [Reinicializar o sistema de altifalantes](#)

TP1001055016

5-049-833-81(4) Copyright 2024 Sony Corporation

Altifalantes

Frente



1. Indicador de alimentação

Indica o estado da ligação do altifalante com a caixa de controlo e se o altifalante é ligado e desligado.

- Verde

- Aceso: o altifalante está ligado à caixa de controlo.
- Pisca lentamente: o altifalante está a tentar ligar-se à caixa de controlo.
- Pisca lentamente duas vezes: o altifalante está a tentar ligar-se à caixa de controlo após premir LINK. Siga as instruções na aplicação.

- Vermelho

- Aceso: o altifalante está no modo de espera de rede(*).

* O altifalante mantém uma ligação com a caixa de controlo e pode ser ativado através da interligação com a caixa de controlo.

- Âmbar

- Intermitente/acesso: o altifalante está a atualizar o seu software.

- Apagado

- O altifalante está desativado.

2. Entrada de CA

3. Suporte para cabo

4. LINK

Quando o altifalante está ligado:

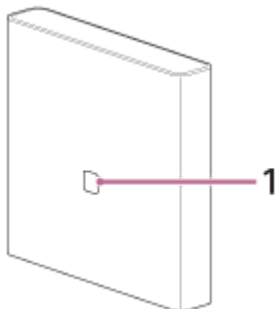
- Premir: prima este botão quando a caixa de controlo e os altifalantes não ligam corretamente à aplicação “Sony | BRAVIA Connect”. Siga as instruções na aplicação.
- Manter premido durante 2 segundos: desliga o altifalante.
- Premir continuamente por mais de 10 segundos: reinicializa o altifalante.

Quando o altifalante está desligado:

- Premir: liga o altifalante.

5. Orifício de fixação do altifalante

Traseira



1. Orifício para fixar o gancho de parede/orifício para o suporte geral do altifalante

Nota

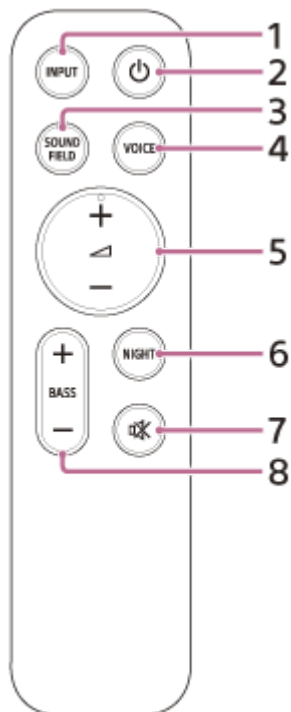
- Remova a cobertura do orifício para poder usar o orifício. Guarde a cobertura do orifício e o parafuso atrás da cobertura para utilizar quando não monta o altifalante numa parede ou no suporte.
- A Sony não poderá ser responsabilizada por acidentes ou danos causados por instalação incorreta, falta de força na instalação, uso incorreto ou desastres naturais.

Tópico relacionado

- [Ligar a uma tomada de CA](#)
- [Reinicializar o sistema de altifalantes](#)

TP1001495364

Controlo remoto fornecido



1. INPUT (Entrada)

Utilizado para selecionar a entrada para reprodução no sistema de altifalantes.

Prima o botão para obter a entrada atualmente selecionada. Prima novamente o botão para selecionar a entrada. A entrada muda de cada vez que pressiona este botão.

2. (Alimentação)

Muda entre a alimentação ligada e o modo de espera no sistema de altifalantes.

3. SOUND FIELD (Campo de som)

Liga/desliga o efeito de campo de som no sistema de altifalantes.

4. VOICE (Modo de voz)

Liga/desliga o modo de voz no sistema de altifalantes.

Quando um televisor Sony compatível com a função de ligação do sistema de altifalantes é ligado, o zoom por voz é ligado/desligado em vez do modo de voz, selecionando a entrada de TV no sistema de altifalantes.

5. (Volume) +(*)/-

Utilizado para ajustar o volume do sistema de altifalantes.

6. NIGHT (Modo noturno)

Liga/desliga o modo de noite no sistema de altifalantes.

7. (Silenciar)

Desativa temporariamente o som no sistema de altifalantes.

8. BASS (Nível de baixos) +/-

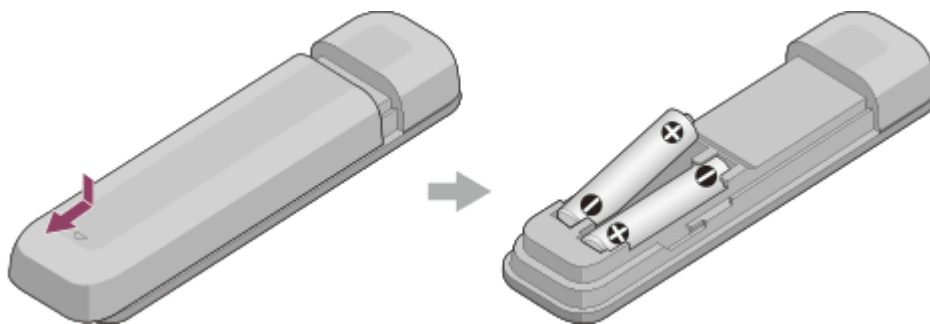
Utilizado para ajustar o volume do som grave ou do subwoofer opcional.

* (Volume) + tem um ponto tátil. Utilize-o como orientação durante a utilização.

Acerca da substituição das pilhas para o controlo remoto fornecido

Se o sistema de altifalantes não responder às operações com o controlo remoto fornecido, substitua as duas pilhas por pilhas novas.

Utilize pilhas R03 ou LR03 (tamanho AAA) na substituição.



Se o controlo remoto não funcionar corretamente

- Aponte o controlo remoto para o sensor do controlo remoto na caixa de controlo.
- Remova eventuais obstruções entre o controlo remoto e a caixa de controlo.
- Verifique se os polos + e - da pilha estão na orientação correta.
- Substitua ambas as pilhas do controlo remoto por novas se já forem pilhas antigas.
- Verifique se é pressionado o botão correto no controlo remoto.

Tópico relacionado

- [Ajustar a qualidade do som](#)

TP1001055006

Sistema de cinema em casa
BRAVIA Theatre Quad

Ecrã do controlo remoto na aplicação

Há dois tipos de ecrã do controlo remoto na aplicação.

Ecrã do controlo remoto que só pode operar o sistema de altifalantes

Este ecrã é apresentado quando um televisor que não seja compatível com a aplicação é ligado utilizando o cabo HDMI.

Ecrã do controlo remoto que pode operar o sistema de altifalantes e a BRAVIA

Este ecrã é apresentado quando uma aplicação compatível com BRAVIA é ligada utilizando o cabo HDMI.

Os itens seguintes que podem ser utilizados para operar o sistema de altifalantes são apresentados em [Remoto], [Imagem e som], [Saída de áudio] e [Definições]. Se o televisor não estiver ligado, será apresentado um ecrã do controlo remoto que só pode operar o sistema de altifalantes.

Itens no ecrã do controlo remoto na aplicação

● Área de comutação de entrada/informação de reprodução

A entrada atualmente selecionada, etc. aparece na parte superior do ecrã. As seguintes informações e operações são apresentadas após tocar nesta área.

- Metadados de reprodução: nome, artista, álbum duração etc. da música que está a ser reproduzida.
- Informações de transmissão: frequência do sinal de entrada, etc.
- Formato de áudio: formato de áudio do sinal de entrada (Dolby Atmos, DTS, etc.), número de canais, etc.
- Nome do dispositivo BLUETOOTH ligado ao sistema de altifalantes
- Controlos de reprodução para o dispositivo BLUETOOTH
- Seleção de entrada(*)

* Quando um televisor compatível com a aplicação é ligado ao sistema de altifalantes utilizando um cabo HDMI, a entrada de TV também pode ser selecionada.

● [(Alimentação)]

Define o sistema de altifalantes para o modo de espera quando é tocando enquanto o sistema de altifalantes está ligado.

● [Modo noturno]

Liga/desliga o modo de noite no sistema de altifalantes.

● [Campo de som]

Liga/desliga o efeito de campo de som no sistema de altifalantes.

● [Modo de voz]

Liga/desliga o modo de voz no sistema de altifalantes.

● [Enfatizar Voz]

Esta função está ativada quando um televisor Sony compatível com a função de ligação do sistema de altifalantes está ligado. Quando a entrada de TV está selecionada no sistema de altifalantes, o zoom por voz funciona em vez do modo de voz.

● [Volume]

Utilizado para ajustar o volume do sistema de altifalantes.

● [Nível traseiro]

Utilizado para ajustar o volume dos altifalantes traseiros.

- **[Nível de baixos]**

Utilizado para ajustar o volume do som grave ou do subwoofer opcional.

- **[Áudio]**

Quando um sinal de áudio duplo (mono duplo) entra no sistema de altifalantes, o áudio que pretende ouvir pode ser selecionado.

- **[Pos. de visualização]**

O campo de som pode ser otimizado de acordo com a posição de visualização. Esta função não pode ser usada se a posição de visualização não for medida com precisão pela configuração inicial ou [Otimização do campo de som](*)).

* Apresentada tocando em [Definições] - [Definições de som] - [Otimização do campo de som] no ecrã de controlo remoto da aplicação.

- **[Definições]**

Utilizada para configurar as definições do sistema de altifalantes.

Nota

- Se a resposta do controlo for fraca, verifique a ligação Wi-Fi entre o smartphone e o sistema de altifalantes.

Tópico relacionado

- [Ajustar a qualidade do som](#)

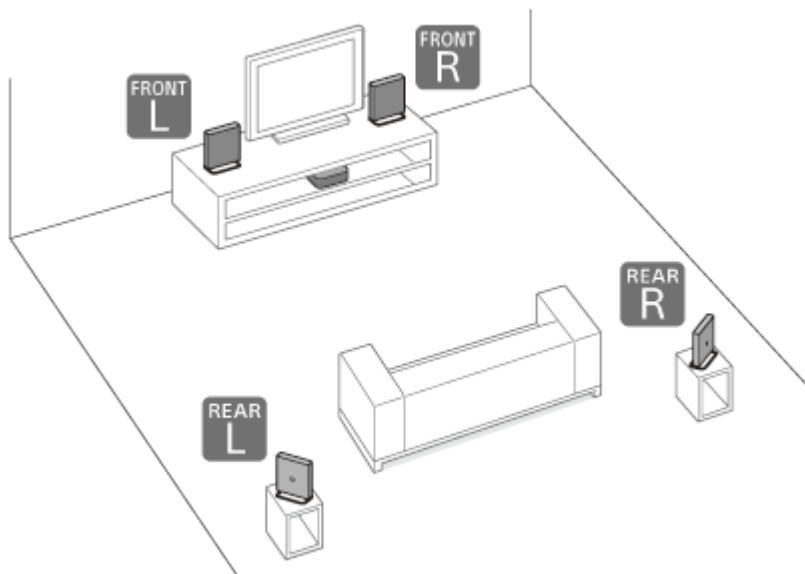
TP1001671169

Instalar a caixa de controlo e os altifalantes

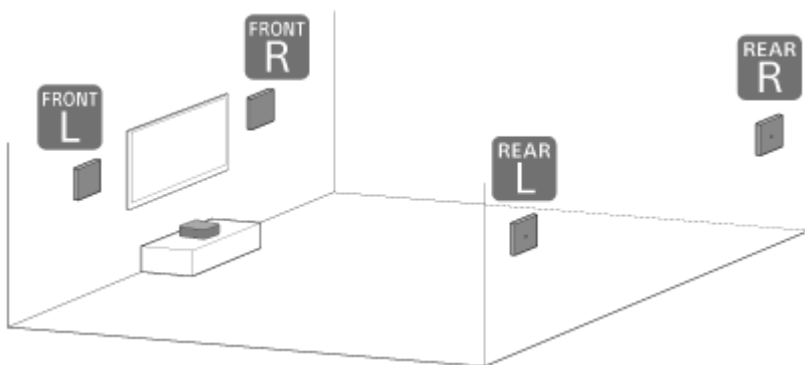
1 Escolha um método de instalação para a caixa de controlo e os altifalantes.

Podem ser instalados num suporte de televisor ou em prateleiras, etc. ou montados na parede.

Exemplo de altifalantes instalados num suporte de televisor e prateleiras:



Exemplo de altifalantes montados na parede:

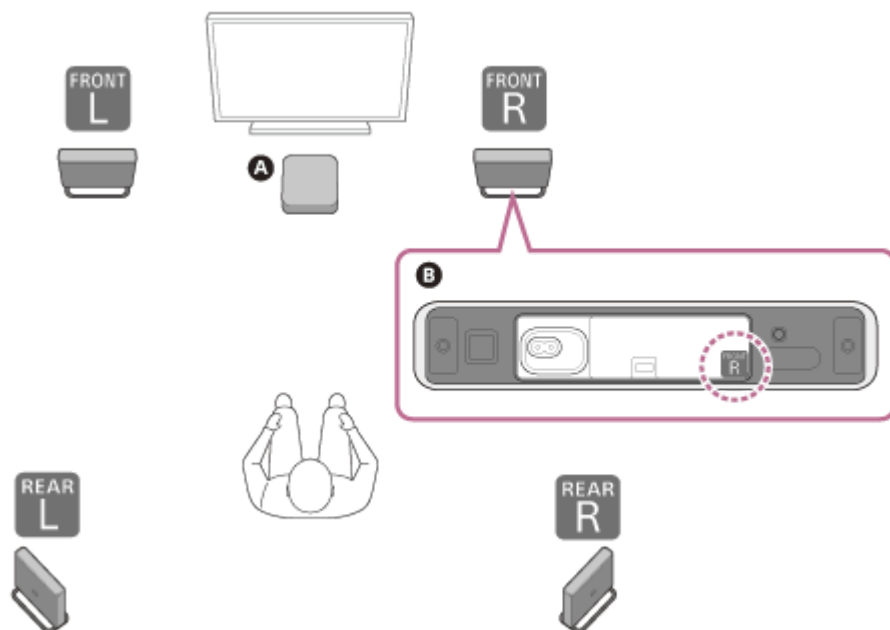


Nota



- Não instale os altifalantes num armário diretamente sob o teto. Tal pode impedir a saída de som pela parte superior do altifalante.
- Não coloque objetos de metal perto do sistema de altifalantes. As funções sem fios podem tornar-se instáveis.

2 Escolha uma posição de instalação.



1. Instale a caixa de controlo numa prateleira de modo que o ecrã do painel frontal não fique coberto.
2. Determine as posições de instalação dos 4 altifalantes, verificando as etiquetas no fundo dos altifalantes. Para um melhor som surround, instale os 4 altifalantes à volta da sua posição de audição e instale os altifalantes frontais no lado esquerdo e direito do televisor.

A Caixa de controlo

B Fundo do altifalante

FRONT L Altifalante dianteiro esquerdo

FRONT R Altifalante dianteiro direito

REAR L Altifalante traseiro esquerdo

REAR R Altifalante traseiro direito

Nota

- Antes de ligar o sistema de altifalantes, desligue os cabos de alimentação de CA do televisor e os dispositivos AV das tomadas de CA. Volte a ligar os cabos de alimentação de CA às tomadas de CA depois de ligar o sistema de altifalantes ao televisor ou a dispositivos AV.
- Se a posição de instalação dos altifalantes ou a disposição da sala tiverem mudado, volte a otimizar o campo de som, acedendo [Definições] - [Definições de som] - [Otimização do campo de som] no ecrã de controlo remoto da aplicação.

Se o som dos altifalantes saltar

Isto pode ser melhorado alterando as posições de instalação ou as definições dos altifalantes.

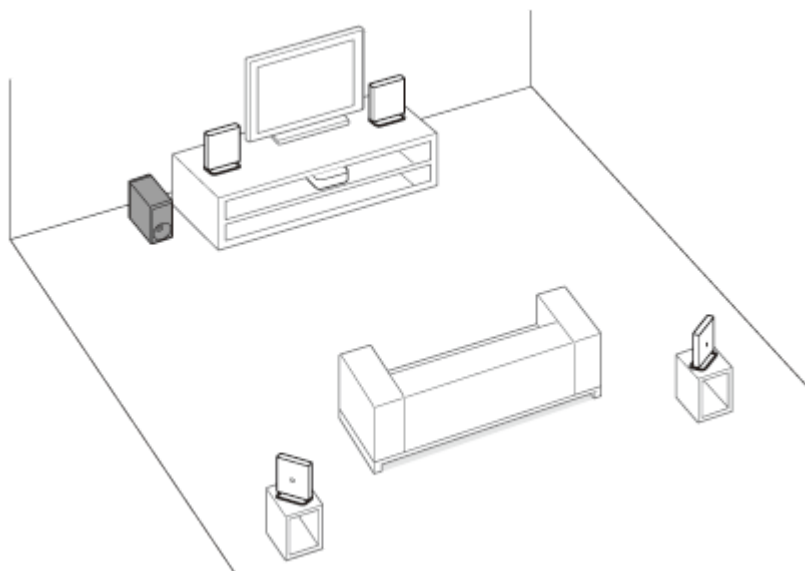
Se sentir que o ecrã do televisor não está alinhado com a posição a partir da qual ouve os diálogos, etc.

Se existir uma grande diferença na distância entre o televisor e o altifalante dianteiro esquerdo e entre o televisor e o altifalante dianteiro direito, aceder [Definições] - [Definições de som] e realizar [Otimização do campo de som] no ecrã de controlo remoto da aplicação pode melhorar este problema.

Utilizar com um subwoofer opcional

Se ainda não tiver iniciado a configuração do sistema de altifalantes, utilize a aplicação “Sony | BRAVIA Connect” para iniciar a configuração. Durante o processo de configuração, a aplicação irá dar instruções para ligar um subwoofer opcional. Não é emitido som pelo subwoofer se a configuração não estiver concluída na aplicação. Se já tiver concluído a configuração do sistema de altifalantes, verifique [Definições] - [Configurações de ligação dos altifalantes sem fios] - [Ligação dos altifalantes sem fios] no ecrã de controlo remoto da aplicação.

Se o som do subwoofer opcional saltar, isto pode ser melhorado alterando a posição de instalação do subwoofer ou as definições.



Nota

- Pode ser necessária uma atualização do software ao utilizar um subwoofer opcional.

Se ocorrer alteração da posição ou do método de instalação do sistema de altifalantes ou do subwoofer opcional

Efetue a [Otimização do campo de som](*) na aplicação nos casos seguintes.

- Alteração da posição e do método de instalação do sistema de altifalantes, bem como o subwoofer opcional
- Ao alterar a posição de visualização diária
- Ao alterar o ambiente de visualização, como a alteração da disposição dos móveis

* Apresentada tocando em [Definições] - [Definições de som] - [Otimização do campo de som] no ecrã de controlo remoto da aplicação.

Tópico relacionado

- [\[Definições de som\]](#)

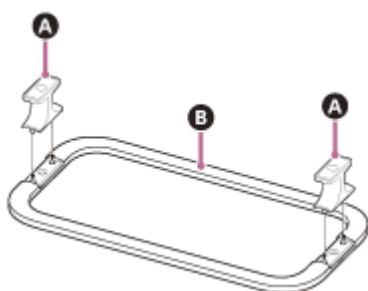
TP1001495365

Instalar os altifalantes num suporte de televisor ou em prateleiras

Nota

- Não instale os altifalantes num armário diretamente sob o teto. Tal pode impedir a saída de som pela parte superior do altifalante.
- Não instale os altifalantes na proximidade de objetos metálicos. As funções sem fios podem tornar-se instáveis.
- Não coloque quaisquer objetos entre os altifalantes.

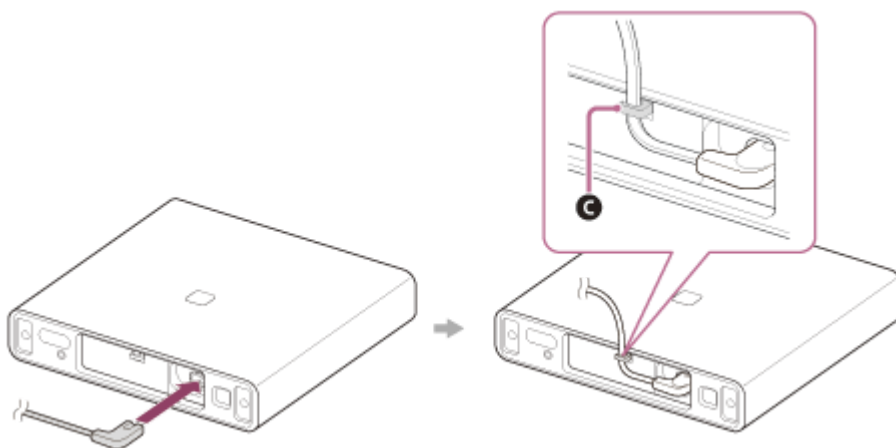
1 Monte o suporte de mesa, instalando as pernas do suporte de mesa (fornecidas) na base comum (fornecida).



- A** Pernas do suporte de mesa
- B** Base comum

2 Ligue o cabo de alimentação de CA para o altifalante (fornecido) ao altifalante.

Prenda o cabo de alimentação de CA que está ligado ao altifalante no suporte para cabo na parte inferior do altifalante.

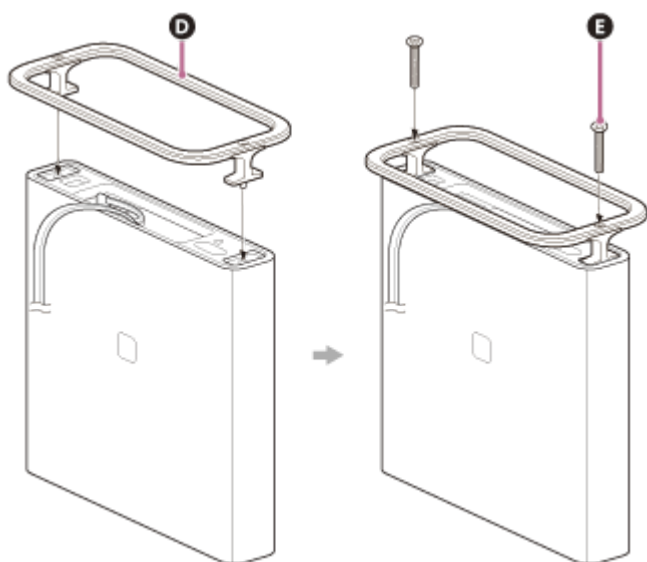


- C** Suporte para cabo

Nota

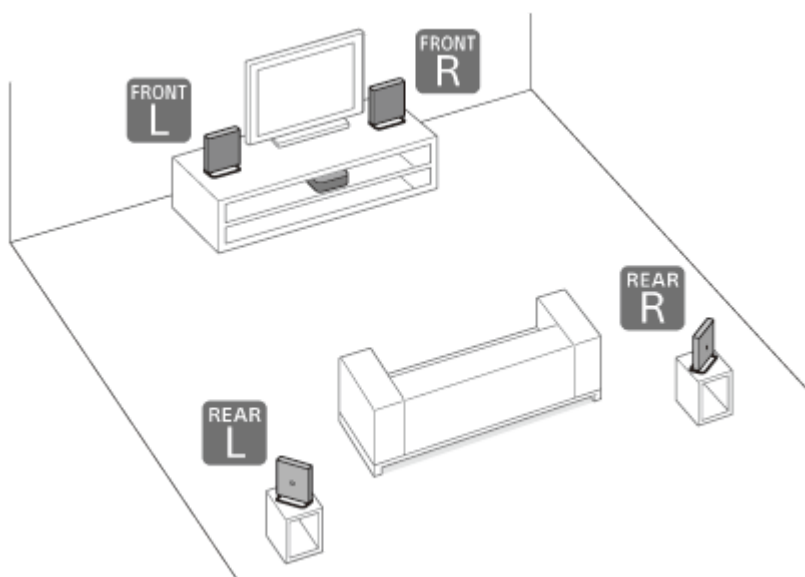
- Aquando da instalação do altifalante, trabalhe numa superfície lisa como uma mesa. Trabalhar em materiais com arestas ou gumes para fixação pode danificar o altifalante.

- 3** Coloque o suporte de mesa montado no passo 1 no fundo do altifalante e prenda com os parafusos do suporte de mesa (fornecidos).



- D** Suporte de mesa
E Parafuso de suporte de mesa

- 4** Verifique as posições de instalação pretendidas dos altifalantes e instale-os.



Verifique a etiqueta no fundo do altifalante para garantir que corresponde à posição de instalação do altifalante.

- **FRONT L**: Altifalante dianteiro esquerdo
- **FRONT R**: Altifalante dianteiro direito
- **REAR L**: Altifalante traseiro esquerdo
- **REAR R**: Altifalante traseiro direito

- 5** Ligue o cabo de alimentação de CA para o altifalante ligado ao altifalante de barra à tomada de CA.

Tópico relacionado

- [Ligar a uma tomada de CA](#)

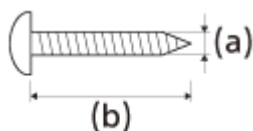
Montar os altifalantes numa parede

Nota

- Certifique-se de que utiliza os suportes de montagem na parede fornecidos quando montar os altifalantes numa parede. Não monte os altifalantes diretamente numa parede. Tal pode provocar um aumento considerável da temperatura no interior do altifalante, podendo causar danos no altifalante ou uma avaria.
- Prepare parafusos (não fornecidos) adequados para o material e a estabilidade da parede. O parafuso pode danificar a parede, dependendo do material da parede.
- Aperte bem os parafusos na viga da parede.
- Pendure os suportes de montagem na parede na parede reforçada.
- Solicite a instalação segura dos altifalantes a um agente Sony ou a um técnico licenciado, tendo em consideração a segurança.
- A Sony não poderá ser responsabilizada por acidentes ou danos causados por instalação incorreta, falta de força na instalação, uso incorreto ou desastres naturais.
- Não instale os altifalantes diretamente sob o teto. Tal pode impedir a saída de som pela parte superior do altifalante.
- Não instale os altifalantes na proximidade de objetos metálicos. As funções sem fios podem tornar-se instáveis.
- Não coloque quaisquer objetos entre os altifalantes.

1 Prepare 16 parafusos (não fornecidos) adequados aos orifícios dos suportes de montagem na parede.

Para cada altifalante são necessários 4 parafusos.

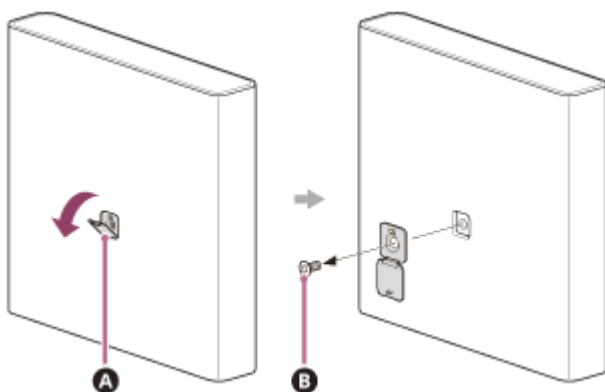


(a) 4 mm

(b) Mais comprido do que 30 mm

2 Remova a cobertura na parte de trás dos altifalantes.

Vire a cobertura para baixo para abrir, retire o parafuso com uma chave de fendas e remova a cobertura.



A Cobertura

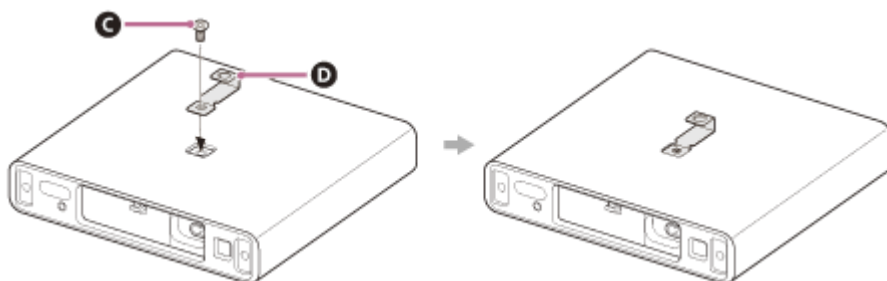
B Parafuso

Nota

- Aquando da instalação do altifalante, trabalhe numa superfície lisa como uma mesa. Trabalhar em materiais com arestas ou gumes para fixação pode danificar o altifalante.

3 Fixe o gancho de parede (fornecido) no altifalante.

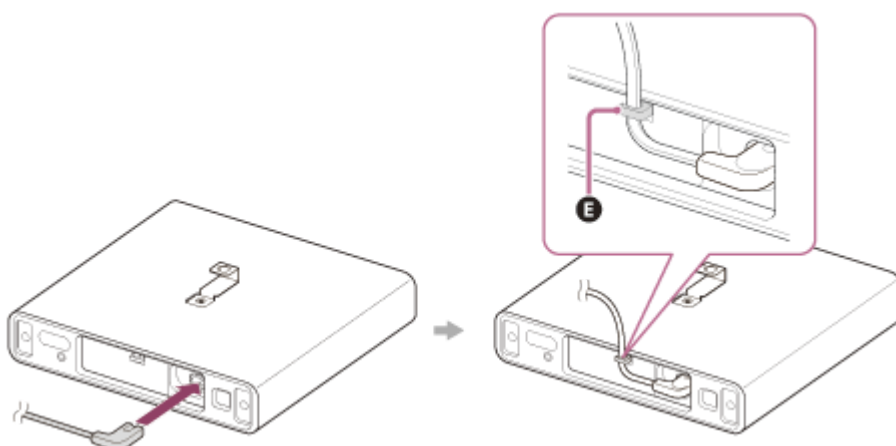
Use o parafuso que foi removido no passo 2.



- C** Parafuso
- D** Gancho de parede

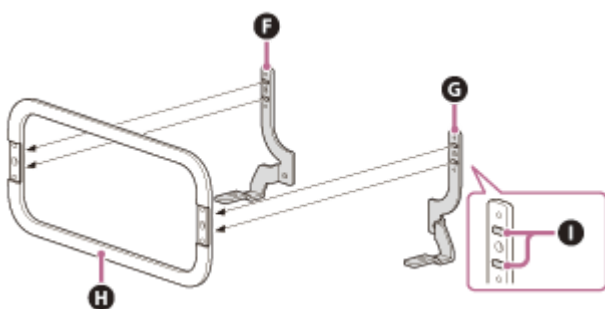
4 Ligue o cabo de alimentação de CA para o altifalante (fornecido) ao altifalante.

Prenda o cabo de alimentação de CA que está ligado ao altifalante no suporte para cabo na parte inferior do altifalante.



- E** Suporte para cabo

5 Introduza os pinos do suporte de parede (L) e (R) (fornecido) nos orifícios da base comum (fornecida) para montar o suporte de montagem na parede.

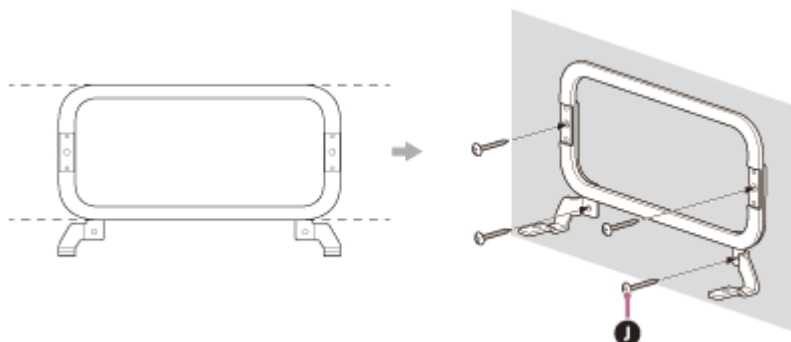


- F** Suporte de parede (L)
- G** Suporte de parede (R)
- H** Base comum
- I** Pinos

6 Escolha a posição de montagem na parede do altifalante e instale o suporte de montagem na parede que foi montado no passo 5 para essa posição.

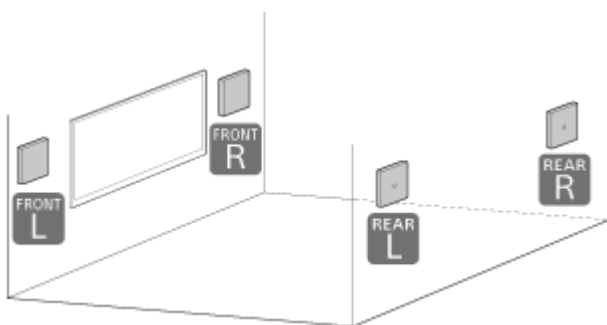
Instale o suporte de montagem na parede contra a parede. Proteja as 4 localizações indicadas com os 4 parafusos (não fornecidos) que foram preparados no passo 1.

Para evitar deixar cair o suporte de parede, segure o suporte de montagem na parede durante a instalação.



J Parafusos (não fornecidos)

7 Confirme os tipos de altifalantes.

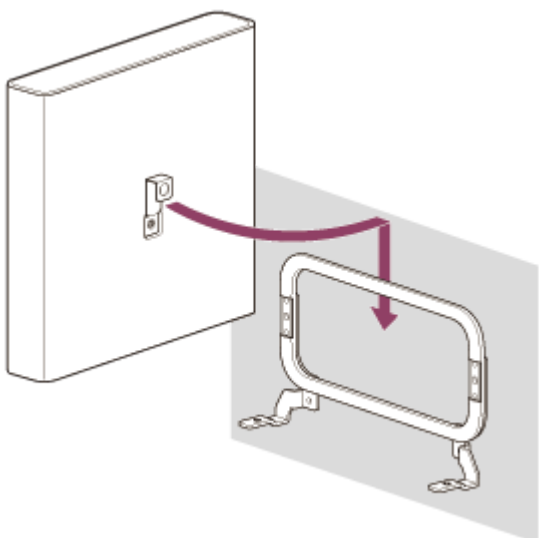


Verifique a etiqueta no fundo do altifalante para garantir que corresponde à posição de instalação do altifalante.

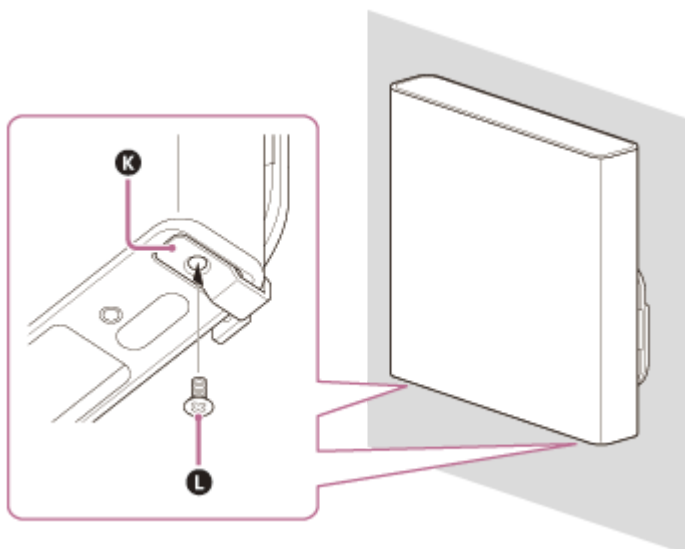
- **FRONT L**: Altifalante dianteiro esquerdo
- **FRONT R**: Altifalante dianteiro direito
- **REAR L**: Altifalante traseiro esquerdo
- **REAR R**: Altifalante traseiro direito

8 Pendure o altifalante no suporte de montagem na parede.

Pendure o gancho de parede que se encontra na parte de trás do altifalante no suporte de montagem na parede.



- 9 Alinhe as posições dos orifícios dos parafusos no fundo do altifalante e os orifícios do suporte de montagem na parede e, em seguida, fixe o altifalante no suporte de montagem na parede, apertando os parafusos (fornecidos) com firmeza.



- K** Suporte de montagem na parede
L Parafuso

- 10 Ligue o cabo de alimentação de CA para o altifalante ligado ao altifalante de barra à tomada de CA.

Nota

- Guarde a cobertura que foi retirada no passo 2 para cobrir o orifício do parafuso quando não tiver o altifalante montado numa parede.

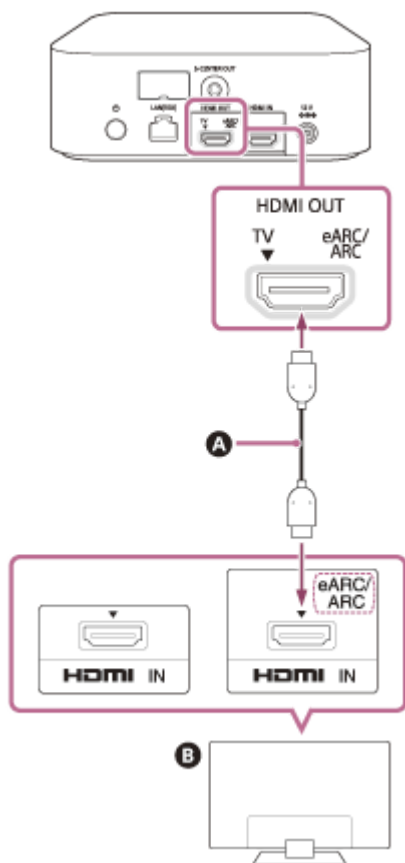
Tópico relacionado

- [Ligar a uma tomada de CA](#)

TP1001055009

Ligar a um televisor

- 1 Ligue uma tomada HDMI IN compatível com ARC/eARC no televisor à tomada HDMI OUT (TV ARC/eARC) no sistema de altifalantes, usando o cabo HDMI (fornecido).



- A** Cabo HDMI (fornecido)
B Televisor

- 2 Altere as definições do televisor para que o som do televisor possa ser emitido a partir do sistema de altifalantes.

Dependendo do televisor, isto poderá ser configurado automaticamente quando o sistema de altifalantes está ligado. Para saber mais, consulte as instruções de operação do seu televisor.

- 3 Ative eARC no sistema de altifalantes e no televisor.

Se o televisor que está ligado ao sistema de altifalantes for compatível com eARC/ARC, a função eARC está disponível.

Para desfrutar de formatos de áudio de qualidade superior, como Dolby Atmos, reproduzidos num dispositivo externo ligado ao televisor, certifique-se de que a definição eARC está ativada no sistema de altifalantes e no televisor.

- Definição eARC para o televisor: consulte as instruções de operação do seu televisor.
- Definição eARC para o sistema de altifalantes: a definição está ativada por predefinição.

Nota

- Verifique se os conectores estão bem introduzidos.
- Ative a função Controlo para HDMI no televisor. Se a função Controlo para HDMI do televisor não estiver ativada, o sistema de altifalantes não emite som do televisor.
- Ao ativar a função eARC no televisor, alguns recursos no televisor podem ficar limitados. Por exemplo, os sons do sistema e as respostas de voz não podem ser emitidos. Para saber mais, consulte as instruções de operação do seu televisor.

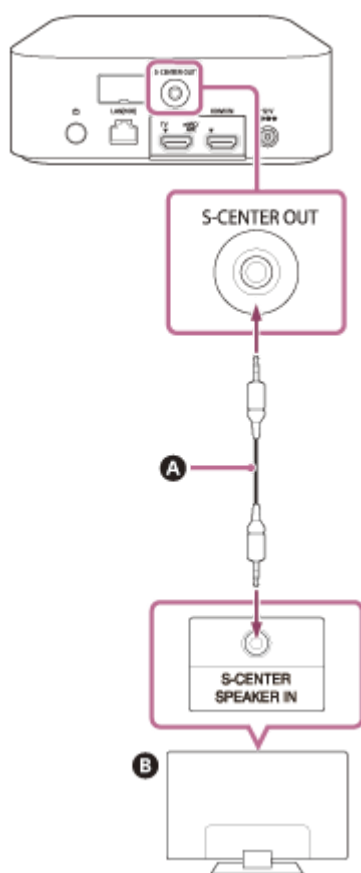
TP1001495367

5-049-833-81(4) Copyright 2024 Sony Corporation

Se o seu televisor tiver uma tomada S-CENTER SPEAKER IN

O televisor consegue emitir a parte central do som do sistema de altifalantes se o sistema de altifalantes estiver ligado ao televisor através do seguinte método.

- 1 Ligue o sistema de altifalantes e o televisor usando o cabo HDMI (fornecido).
- 2 Ligue a tomada S-CENTER SPEAKER IN do televisor e a tomada S-CENTER OUT do sistema de altifalantes, usando o cabo do modo de altifalante central da TV (fornecido).



- A** Cabo do modo de altifalante central da TV (fornecido)
B Televisor

Nota

- Verifique se os conectores estão bem introduzidos.

Sugestão

- Se o cabo do modo de altifalante central da TV não for comprido o suficiente, utilize um cabo de ficha estéreo mini comum.

Para emitir som a partir do televisor

Aceda [Definições] - [Definições de som] e ative [Acoustic Center Sync] no ecrã de controlo remoto da aplicação.

Dependendo das definições de entrada, sinal de áudio ou campo de som, o som pode não ser emitido pelo televisor. Para saber mais, consulte a tabela abaixo.

- : som é emitido em simultâneo pelo sistema de altifalantes e pelo televisor.
- : Não é emitido qualquer som pelo televisor. O som é emitido apenas pelo sistema de altifalantes.

Definição	Televisor, Entrada HDMI: conteúdo de 2 canais	Televisor, Entrada HDMI: conteúdo de múltiplos canais	Entrada BLUETOOTH, serviço de música, AirPlay
[Campo de som](*) : ligado e [Definição do campo de som](**): [360 Spatial Sound Mapping]	○	○	–
[Campo de som](*) : ligado e [Definição do campo de som](**): [Dolby Speaker Virtualizer], [DTS Neural:X]	–	–	–
[Campo de som](*) : desligado	–	○	–

* Apresentado no ecrã de controlo remoto da aplicação.

** Apresentado tocando em [Definições] - [Definições de som] - [Definição do campo de som] no ecrã de controlo remoto da aplicação.

Tópico relacionado

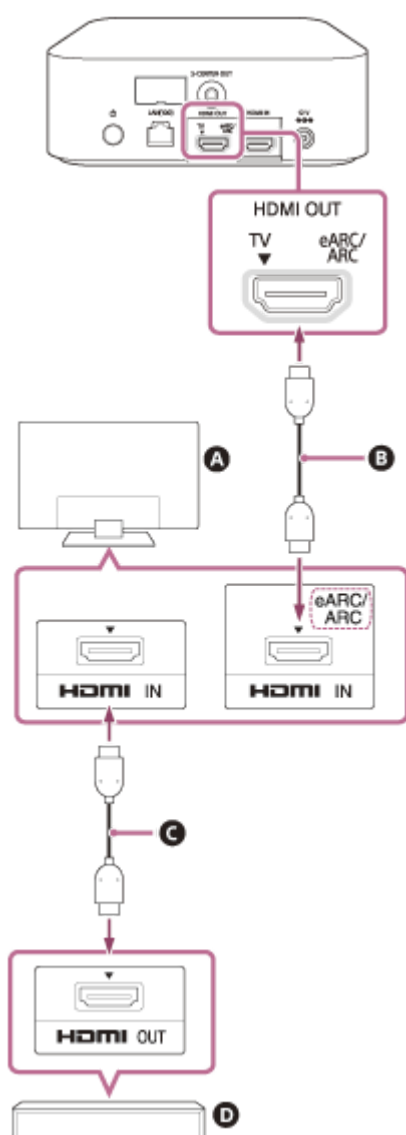
- [Ligar a um televisor](#)
- [Ajustar a qualidade do som](#)
- [\[Definições de som\]](#)

TP1001495368

Ligar um dispositivo AV

Vídeo 8K e som de alta qualidade, como Dolby Atmos, Dolby TrueHD, DTS:X, etc. podem ser reproduzidos ligando um dispositivo AV (leitor de Blu-ray Disc, box de decodificador, box de cabo, box de satélite, consola de jogos, etc.) da seguinte forma.

- 1 Ligue a tomada HDMI OUT do dispositivo AV e a tomada HDMI IN do televisor, usando um cabo HDMI (não fornecido).
- 2 Ligue o sistema de altifalantes e o televisor usando o cabo HDMI (fornecido).



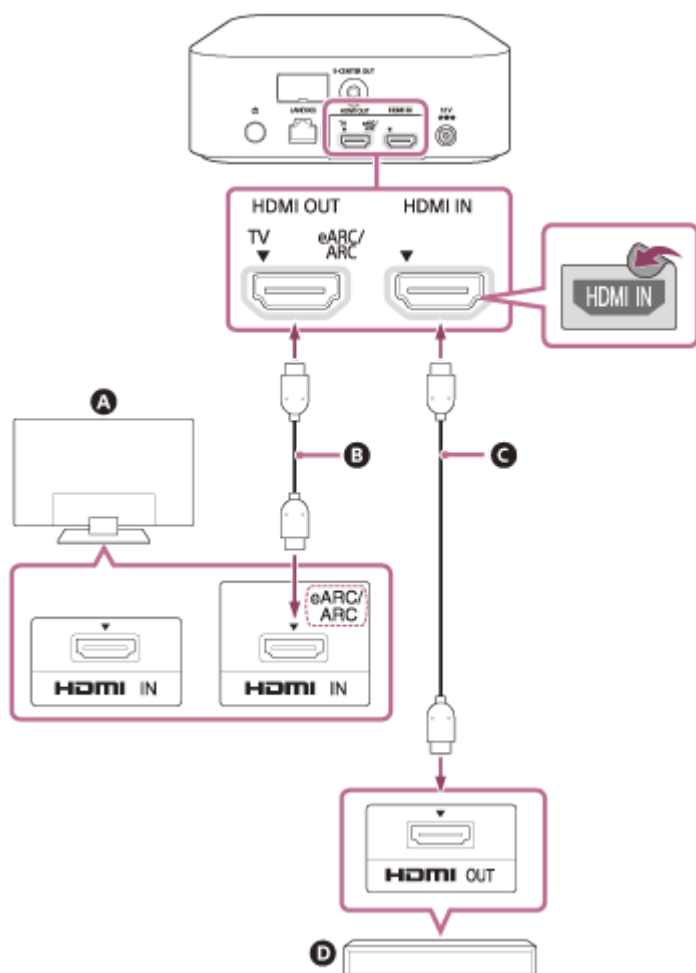
- A Televisor
- B Cabo HDMI (fornecido)
- C Cabo HDMI (não fornecido)
- D Dispositivo AV (leitor de Blu-ray Disc, box de decodificador, box de cabo, box de satélite, consola de jogos, etc.)

O dispositivo AV pode ser ligado diretamente ao sistema de altifalantes

Para reproduzir conteúdos 360 Reality Audio num dispositivo AV, ligue o dispositivo AV diretamente ao sistema de altifalantes.

Ligando um dispositivo AV diretamente ao sistema de altifalantes, os formatos de áudio de qualidade superior, como Dolby Atmos, que são reproduzidos no dispositivo AV, também podem ser emitidos pelo sistema de altifalantes, mesmo se o televisor não for compatível com eARC.

1. Ligue o sistema de altifalantes e o televisor usando o cabo HDMI (fornecido).
2. Retire o autocolante da tomada HDMI IN no sistema de altifalantes.
3. Ligue a tomada HDMI IN do sistema de altifalantes à tomada HDMI OUT do dispositivo AV, usando um cabo HDMI (não fornecido).



- A** Televisor
B Cabo HDMI (fornecido)
C Cabo HDMI (não fornecido)
D Dispositivo AV (leitor de Blu-ray Disc, box de descodificador, box de cabo, box de satélite, consola de jogos, etc.)

Nota

- Verifique se os conectores estão bem introduzidos.
- Para visualizar conteúdo 8K, o televisor e o cabo HDMI precisam de ser compatíveis com 8K. Para saber mais, consulte as instruções de operação do televisor.
- Alguns controlos do televisor podem apresentar limitações. Por exemplo, os sons do sistema e as respostas de voz não podem ser emitidos. Consulte as instruções de operação do seu televisor.
- Os tipos e o número de dispositivos que podem ser controlados pela função Controlo para HDMI estão limitados pela norma HDMI CEC da seguinte forma.
 - Dispositivos de gravação (gravador de Blu-ray Disc, gravador de DVD, etc.): até 3 dispositivos
 - Dispositivos de reprodução (leitor de Blu-ray Disc, leitor de DVD, etc.): até 3 dispositivos
 - Dispositivos com sintonizador: até 4 dispositivos

Sugestão

- Use um cabo HDMI que seja compatível com o formato de vídeo do dispositivo que está a ser ligado e selecione o formato do sinal HDMI, acedendo a [Definições] - [Definições HDMI] - [Formato do sinal HDMI] no ecrã de controlo remoto da aplicação.
- Pode consultar os formatos de áudio suportados em “Tópico relacionado.”

Tópico relacionado

- [Ligar a um televisor](#)
- [Reproduzir conteúdos 360 Reality Audio a partir do dispositivo AV ligado](#)
- [Formatos de áudio suportados](#)
- [Formatos de vídeo HDMI suportados](#)

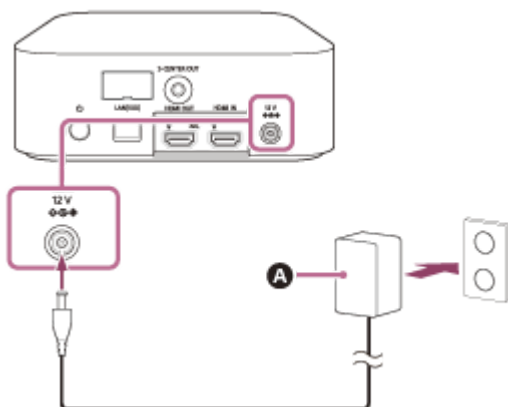
TP1001495369

Ligar a uma tomada de CA

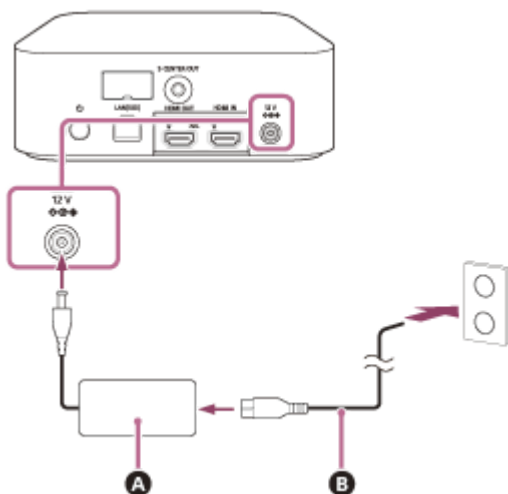
- 1 Ligue o adaptador CA (fornecido) e o cabo de alimentação de CA (fornecido)(*) ao terminal DC IN da caixa de controlo e, de seguida, ligue estes a uma tomada de CA.

* Exceto para os modelos da América do Norte

Para os modelos da América do Norte

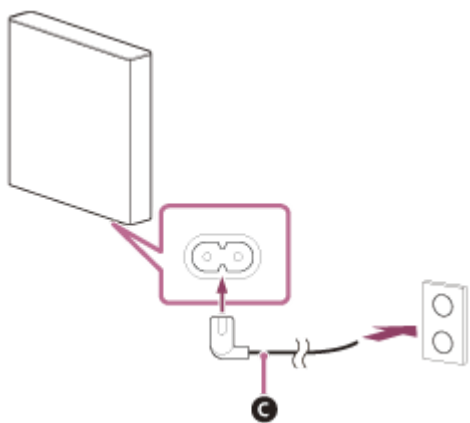


Para outros modelos



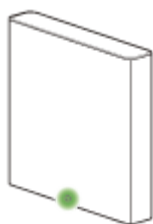
- A** Adaptador CA (fornecido)
- B** Cabo de alimentação de CA (fornecido)

- 2 Ligue os cabos de alimentação de CA para os altifalantes (fornecidos) às entradas de CA nos 4 altifalantes, de seguida ligue os cabos de alimentação de CA às tomadas de CA.



C Cabo de alimentação de CA para o altifalante (fornecido)

Quando o cabo de alimentação de CA para o altifalante está ligado a uma tomada de CA, o altifalante liga e o indicador de alimentação no altifalante pisca a verde.



TP1001055011

Efetuar a configuração inicial com a aplicação “Sony | BRAVIA Connect”

Para configurar o sistema de altifalantes, utilize a aplicação “Sony | BRAVIA Connect”.

- 1 **Certifique-se de que a caixa de controlo e o televisor estão ligados e que a caixa de controlo e os altifalantes estão ligados a uma fonte de alimentação.**

- 2 **Descarregue e instale a aplicação “Sony | BRAVIA Connect” no seu smartphone.**



- 3 **Abra a aplicação e siga as instruções no ecrã para concluir a configuração.**

Depois de a caixa de controlo estar ligada, fica automaticamente ligada aos altifalantes e os indicadores de alimentação nos altifalantes acendem a verde.

Se o altifalante não estiver ligado à caixa de controlo, o indicador de alimentação do altifalante acende a vermelho. Consulte “ [Se os altifalantes não estiverem ligados corretamente](#) ” para saber como ligar o altifalante à caixa de controlo.

Tópico relacionado

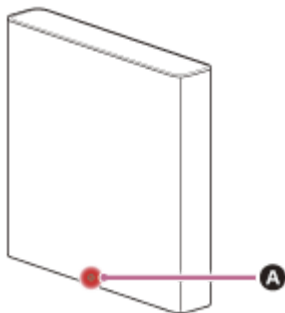
- [Ligar a um televisor](#)
- [Se o seu televisor tiver uma tomada S-CENTER SPEAKER IN](#)
- [Ligar um dispositivo AV](#)
- [Ligar a uma tomada de CA](#)

TP1001055012

Sistema de cinema em casa
BRAVIA Theatre Quad

Se os altifalantes não estiverem ligados corretamente

Se o altifalante não estiver ligado à caixa de controlo, o indicador de alimentação no altifalante acende a vermelho e as instruções para ligar o altifalante surgem no ecrã da aplicação. Ligue o altifalante à caixa de controlo, seguindo estas instruções na aplicação.



A Indicador de alimentação

Sugestão

- Verifique o estado da ligação do altifalante em [Definições] - [Configurações de ligação dos altifalantes sem fios] no ecrã de controlo remoto da aplicação.

Tópico relacionado

- [Efetuar a configuração inicial com a aplicação “Sony | BRAVIA Connect”](#)
- [\[Configuração fácil\]](#)
- [\[Configurações de ligação dos altifalantes sem fios\]](#)

TP1001495370

Sistema de cinema em casa
BRAVIA Theatre Quad

Ouvir o som do televisor

Opere o ecrã do controlo remoto da aplicação da seguinte forma.

- 1 **Toque na área de comutação de entrada/informação na parte superior do ecrã para mudar a entrada para [Televisor].**

Se o ecrã do controlo remoto na aplicação que opera o sistema de altifalantes e se BRAVIA for visualizado, não há necessidade de operar a alternância de entrada do sistema de altifalantes. A entrada de áudio no sistema de altifalantes alterna em conjunto com o conteúdo que está a ser visualizado na TV.

- 2 **Ajuste o volume.**

Para utilizar com o controlo remoto fornecido

1. Prima INPUT (Entrada) para exibir [TV] no ecrã do painel frontal na caixa de controlo.
2. Ajuste o volume.

Nota

- Se não existir imagem quando a entrada de TV (eARC/ARC) é selecionada, escolha o canal de TV preferido utilizando o controlo remoto do televisor.
- Dependendo se liga primeiro o televisor ou o sistema de altifalantes, o sistema de altifalantes pode ser silenciado e pode surgir a indicação [MUTING] no ecrã do painel frontal da caixa de controlo. Se for este o caso, ligue o televisor antes de ligar o sistema de altifalantes.

TP1001055013

Reproduzir com o dispositivo AV ligado

Opere o ecrã do controlo remoto da aplicação da seguinte forma.

- 1 **Toque na área de comutação de entrada/informação na parte superior do ecrã para mudar a entrada para [HDMI].**

Se o ecrã do controlo remoto na aplicação que opera o sistema de altifalantes e se BRAVIA for visualizado, não há necessidade de operar a alternância de entrada do sistema de altifalantes. A entrada de áudio no sistema de altifalantes alterna em conjunto com o conteúdo que está a ser visualizado na TV.

- 2 **Ajuste o volume.**

Para utilizar com o controlo remoto fornecido

1. Prima INPUT (Entrada) para exibir [HDMI] no ecrã do painel frontal na caixa de controlo.
2. Ajuste o volume.

Nota

- Se não existir imagem do dispositivo ligado à tomada HDMI IN no sistema de altifalantes, prima o botão de reprodução no sistema ligado.
- Se não existir imagem do dispositivo ligado ou se a imagem do dispositivo ligado não for apresentada corretamente, aceda a [Definições] - [Definições HDMI] e altere as definições de [Formato do sinal HDMI] no ecrã de controlo remoto da aplicação.
- Verifique se o sistema de altifalantes está ligado a um dispositivo compatível com HDCP (High-bandwidth Digital Content Protection). Para saber mais, consulte as instruções de operação fornecidas com dispositivo ligado.
- Se não for possível exibir o conteúdo HDR com alta gama dinâmica, verifique as definições do televisor ou do dispositivo ligado ao sistema de altifalantes. Para saber mais, consulte as instruções de operação fornecidas com o televisor ou o dispositivo ligado.
- Dependendo da definição de [Formato do sinal HDMI], um dispositivo AV pode não conseguir reproduzir conteúdo HDR no formato HDR. Aceda [Definições] - [Definições HDMI] e mude as definições [Formato do sinal HDMI] no ecrã de controlo remoto da aplicação para acomodar o formato de vídeo que é suportado pelo dispositivo AV.
- Se a imagem e o som do dispositivo que está ligado ao sistema de altifalantes não forem emitidos pelo televisor quando o sistema de altifalantes está desligado, aceda [Definições] - [Definições HDMI] - [Passagem do sinal] e mude para [Automático] ou [Ativar] no ecrã de controlo remoto da aplicação.

Tópico relacionado

- [\[Definições HDMI\]](#)

TP1001495371

Sistema de cinema em casa
BRAVIA Theatre Quad

Ajustar a qualidade do som

É possível realizar os seguintes ajustes de qualidade do som no ecrã do controlo remoto da aplicação ou no controlo remoto fornecido.

Utilização com o ecrã do controlo remoto da aplicação

Quando uma aplicação compatível com BRAVIA está ligada ao sistema de altifalantes utilizando um cabo HDMI, selecione [Imagem e som].

- **[Campo de som]**

Emite som com o efeito de som surround. Esta definição pode ser usada para experienciar som surround com uma sensação de presença.

- **[Modo de voz]**

Realça o diálogo e torna mais fácil a audição.

- **[Enfatizar Voz]**

Esta função está ativada quando um televisor Sony compatível com a função de ligação do sistema de altifalantes está ligado. Quando a entrada de TV está selecionada no sistema de altifalantes, o zoom por voz funciona em vez do modo de voz.

O zoom por voz pode ajustar apenas o volume da voz humana sem alterar o volume geral. O volume da voz do apresentador pode ser ajustado para um volume mais alto para facilitar a audição e o volume da voz pode ser ajustado para mais calmo para transmissões desportivas ao vivo ou outras situações onde os comentários ou os relatos são demasiado altos.

- **[Modo noturno]**

Emite som nítido, mesmo com volume baixo, para usar durante a noite e apresenta diálogos nítidos com perda mínima de fidelidade.

Utilização com o controlo remoto fornecido

Sempre que premir um botão no controlo remoto fornecido, a definição muda e é apresentada no ecrã do painel frontal na caixa de controlo.

- **SOUND FIELD (Campo de som)**

Emite som com o efeito de som surround. Esta definição pode ser usada para experienciar som surround com uma sensação de presença.

[SF.ON]: o campo de som está ativado.

[SF.OFF]: o campo de som está desativado.

- **VOICE (Modo de voz)**

Realça o diálogo e torna mais fácil a audição.

O zoom por voz funciona para ajustar o volume das vozes humanas quando um televisor compatível com a função de ligação do sistema de altifalantes é ligado. Quando o zoom por voz está ligado, o último valor ajustado no menu do televisor ou no ecrã do controlo remoto na aplicação será aplicado.

[Vo.ON]: o modo de voz está ativado.

[Vo.OFF]: o modo de voz está desativado.

- **NIGHT (Modo noturno)**

Emite som nítido, mesmo com volume baixo, para usar durante a noite e apresenta diálogos nítidos com perda mínima de fidelidade.

[N.ON]: o modo de noite está ativado.
[N.OFF]: o modo de noite está desativado.

Nota

- O campo de som não está disponível durante a emissão do tom de teste.
- Se a [Definição do campo de som] estiver definida para [Dolby Speaker Virtualizer] e o campo de som estiver ativo, o modo de voz está desativado. (*)
- Dependendo da combinação da definição do campo de som(*) e conteúdo, o efeito [Otimização do campo de som](**) pode não ser aplicado.
- A sensação de presença que é possível alcançar através do processamento do som surround pode variar, dependendo do conteúdo da reprodução.
- Ao reproduzir áudio multicanal, verifique a definição de saída de áudio digital no dispositivo que está ligado ao sistema de altifalantes. Para saber mais, consulte as instruções de operação fornecidas com dispositivo ligado.
- Alguns altifalantes podem não emitir som, dependendo do conteúdo ou da definição do campo de som(*).
- O modo de noite desliga automaticamente quando o sistema de altifalantes é desativado.
- Verifique o URL abaixo para televisores que são compatíveis com a função de ligação do sistema de altifalantes.
https://www.sony.net/hav_faq
- Dependendo do conteúdo ou da definição do televisor, o zoom por voz pode não funcionar.

* Definição de ligar/desligar do campo de som e a definição apresentada quando toca em [Definições] - [Definições de som] - [Definição do campo de som] no ecrã de controlo remoto da aplicação.

** Apresentado quando toca em [Definições] - [Definições de som] - [Otimização do campo de som] no ecrã de controlo remoto da aplicação.

Tópico relacionado

- [\[Definições de som\]](#)

TP1001055014

Ouvir música emparelhando o dispositivo BLUETOOTH que é ligado pela primeira vez

Para usar a função BLUETOOTH, o sistema de altifalantes e o dispositivo BLUETOOTH precisam de ser emparelhados previamente.

O emparelhamento é o processo de previamente registar dispositivos entre si.

1 Ligue o dispositivo BLUETOOTH.

2 Mude a entrada para [Bluetooth] no ecrã de controlo remoto na aplicação.

Se já estiver ligado outro dispositivo BLUETOOTH ao sistema de altifalantes, selecione [Ligar a outros dispositivos]. O sistema de altifalantes entra no modo de emparelhamento e [PAIRING] aparece no ecrã do painel frontal na caixa de controlo, mudando para a entrada [Bluetooth].

3 Procure o sistema de altifalantes no dispositivo BLUETOOTH, realizando a operação de emparelhamento.

A lista dos dispositivos BLUETOOTH detetados pelo dispositivo BLUETOOTH aparece no ecrã do dispositivo BLUETOOTH.

Para saber como realizar o emparelhamento com o dispositivo BLUETOOTH, consulte as instruções de operação do dispositivo BLUETOOTH.

4 Selecione o sistema de altifalantes(*) na lista de dispositivos apresentada no ecrã do dispositivo BLUETOOTH e registe o sistema de altifalantes e o dispositivo BLUETOOTH entre si.

Se for solicitada uma palavra-passe, introduza "0000".

* BRAVIA Theatre Quad ou o nome do dispositivo que está definido em [Nome da unidade].


5 No ecrã de controlo remoto da aplicação, confirme que o sistema de altifalantes e o dispositivo BLUETOOTH estão ligados através da função BLUETOOTH.

O nome do dispositivo BLUETOOTH ligado aparece no ecrã do painel frontal na caixa de controlo.

6 Inicie a reprodução de áudio com a aplicação de música no dispositivo BLUETOOTH ligado.

O som é emitido pelo sistema de altifalantes.

7 Ajuste o volume.

Ajuste o volume do sistema de altifalantes, utilizando o ecrã de controlo remoto da aplicação, a aplicação de reprodução de música ou  (Volume) +/- no controlo remoto fornecido.

Reproduza ou coloque o conteúdo em pausa, tocando no ícone de operação de reprodução no ecrã de controlo remoto da aplicação.

Nota

- Se o emparelhamento falhar, experimente o seguinte no dispositivo BLUETOOTH.
 - Aceite o pedido de emparelhamento.

- Se tiver sido atingido o número máximo de dispositivos emparelhados no dispositivo BLUETOOTH, remova alguns dispositivos desnecessários.
- Se o sistema de altifalantes tiver sido reinicializado, elimine as informações de emparelhamento para o sistema de altifalantes no dispositivo BLUETOOTH e efetue o emparelhamento novamente.

Sugestão

- Se não existir nenhum dispositivo BLUETOOTH emparelhado (se utilizar o sistema de altifalantes imediatamente após a compra, etc.), o sistema de altifalantes entra no modo de emparelhamento quando a entrada é simplesmente mudada para [Bluetooth].
- Efetue o emparelhamento de um segundo dispositivo BLUETOOTH ou de outros dispositivos subsequentes.

Tópico relacionado

- [Ativar ou desativar a função sem fios](#)
- [Reinicializar o sistema de altifalantes](#)

TP1001054991

5-049-833-81(4) Copyright 2024 Sony Corporation

Ouvir música a partir do dispositivo BLUETOOTH emparelhado

1 Ative a função BLUETOOTH no dispositivo BLUETOOTH.

2 Mude a entrada para [Bluetooth] no ecrã de controlo remoto na aplicação.

O sistema de altifalantes volta a ligar-se automaticamente ao dispositivo BLUETOOTH que tinha sido ligado mais recentemente ao sistema de altifalantes.

Se já estiver ligado outro dispositivo BLUETOOTH ao sistema de altifalantes, selecione [Ligar a outros dispositivos]. Em seguida, use o dispositivo BLUETOOTH que pretende ligar ao sistema de altifalantes para seleccionar o sistema de altifalantes como o dispositivo ao qual deve ser ligado para a função BLUETOOTH.

3 Inicie a reprodução de áudio com a aplicação de música no dispositivo BLUETOOTH ligado.

O som é emitido pelo sistema de altifalantes.

4 Ajuste o volume.

Ajuste o volume do sistema de altifalantes a partir do ecrã de controlo remoto da aplicação ou da aplicação de reprodução de música.

Reproduza ou coloque o conteúdo em pausa, tocando no ícone de operação de reprodução no ecrã de controlo remoto da aplicação.

Para utilizar com o controlo remoto fornecido

1. Ative a função BLUETOOTH no dispositivo BLUETOOTH.

2. Prima INPUT para seleccionar a entrada BLUETOOTH.

O sistema de altifalantes volta a ligar-se automaticamente ao dispositivo BLUETOOTH que tinha sido ligado mais recentemente ao sistema de altifalantes.

Se não conseguiu ligar ao dispositivo BLUETOOTH que utilizou no passo 1, selecione [Ligar a outros dispositivos] no ecrã de controlo remoto da aplicação. De seguida, use o dispositivo BLUETOOTH que utilizou no passo 1 para seleccionar o sistema de altifalantes como o dispositivo ao qual deve ser ligado para a função BLUETOOTH.

3. Inicie a reprodução de áudio com a aplicação de música no dispositivo BLUETOOTH ligado.

4. Ajuste o volume.

Sugestão

- Se não for estabelecida uma ligação BLUETOOTH entre o sistema de altifalantes e o dispositivo BLUETOOTH, selecione o sistema de altifalantes no dispositivo BLUETOOTH.
- Se o som estiver atrasado, pode ser melhorado: para isso, aceda a [Definições] - [Definições Bluetooth] - [Qualidade da ligação Bluetooth] e defina [Prioridade da Ligação estável] no ecrã de controlo remoto da aplicação.

Para desligar o dispositivo BLUETOOTH

Utilize um dos métodos seguintes para desligar.

- Desative a função BLUETOOTH no dispositivo BLUETOOTH.
- Desative o sistema de altifalantes ou o dispositivo BLUETOOTH.

Tópico relacionado





- [Ativar ou desativar a função sem fios](#)

TP1001054990

5-049-833-81(4) Copyright 2024 Sony Corporation

Ativar ou desativar a função sem fios

A função sem fios está ativada por predefinição.

- Prima INPUT (Entrada),  (Volume) – e  (silenciar) no controlo remoto fornecido por esta ordem para desligar o BLUETOOTH e a função LAN sem fios. Aparece a indicação [RFOFF] no ecrã do painel frontal na caixa de controlo.
- Prima INPUT (Entrada),  (Volume) – e  (silenciar) no controlo remoto fornecido por esta ordem, novamente, para ligar o BLUETOOTH e a função LAN sem fios. Aparece a indicação [RF ON] no ecrã do painel frontal na caixa de controlo.

Nota

- Não é possível executar as operações seguintes quando a função sem fios está desativada:
 - Emparelhar com e/ou ligar a um dispositivo BLUETOOTH.
 - Utilizar “Sony | BRAVIA Connect.”
 - Reproduzir música na rede através de LAN sem fios.
- Se a função sem fios estiver desativada, [Standby em rede/Bluetooth] é automaticamente desativado. (Apenas modelos na Europa)

TP1001054970

Sistema de cinema em casa
BRAVIA Theatre Quad

Acerca de 360 Reality Audio

O sistema de altifalantes é compatível com 360 Reality Audio.

360 Reality Audio É uma nova experiência de música que utiliza tecnologia de áudio espacial baseada no objeto da Sony para criar um campo de som altamente realista que o faz sentir como se entrasse no espaço onde o artista está a atuar ao vivo.

Para saber mais, consulte o URL seguinte.

<https://www.sony.net/360RA/>

Tópico relacionado

- [Reproduzir conteúdos 360 Reality Audio a partir do dispositivo AV ligado](#)

TP1001495380

Sistema de cinema em casa
BRAVIA Theatre Quad

Reproduzir conteúdos 360 Reality Audio a partir do dispositivo AV ligado

Os conteúdos 360 Reality Audio podem ser reproduzidos no sistema de altifalantes, ligando ao sistema de altifalantes um dispositivo AV que seja compatível com 360 Reality Audio.

- 1 Ligue um dispositivo AV que seja compatível com 360 Reality Audio à tomada HDMI IN no sistema de altifalantes.
- 2 Toque na área de comutação de entrada/informação de reprodução na parte superior do ecrã de controlo remoto da aplicação para mudar a entrada para [HDMI].
- 3 Reproduza conteúdos compatíveis com 360 Reality Audio utilizando o dispositivo AV ligado.

Para utilizar com o controlo remoto fornecido

1. Ligue um dispositivo AV que seja compatível com 360 Reality Audio à tomada HDMI IN no sistema de altifalantes.
2. Prima INPUT (Entrada) para exibir [HDMI] no ecrã do painel frontal na caixa de controlo.
3. Reproduza conteúdos compatíveis com 360 Reality Audio utilizando o dispositivo AV ligado.

Sugestão

- Para saber mais sobre dispositivos AV compatíveis com 360 Reality Audio, consulte o URL seguinte.
<https://www.sony.net/360RA/#speakers>

Tópico relacionado

- [Ligar um dispositivo AV](#)

TP1001495379

Sistema de cinema em casa
BRAVIA Theatre Quad

Utilizar Spotify

Selecione música na aplicação Spotify e reproduza-a no sistema de altifalantes.

Reproduzir música no sistema de altifalantes utilizando a função “Spotify Connect”

Usa o teu telemóvel, tablet ou computador como comando do Spotify. Vaia spotify.com/connect para saberes como

Sugestão

- Se [Definições] - [Definições do sistema] - [Standby em rede/Bluetooth] estiverem definidas para [Desativar] no ecrã de controlo remoto da aplicação, não é possível iniciar a reprodução enquanto o sistema de altifalantes se encontrar no modo de espera. Se estiver definido para [Ativar], o sistema de altifalantes inicia a partir do modo de espera e reproduz música.

Retomar a música que está a ser reproduzida num dispositivo móvel

1 Prima INPUT (Entrada) para exibir [SPOTIFY] no ecrã do painel frontal na caixa de controlo.

Se tiver estado a reproduzir música do Spotify com o sistema de altifalantes, é retomada a música que estava a ser reproduzida no Spotify.

Nota


- A aplicação Spotify poderá não estar disponível em alguns países ou algumas regiões.

TP1001495373

Sistema de cinema em casa
BRAVIA Theatre Quad

Utilizar AirPlay

O sistema de altifalantes é compatível com AirPlay. O conteúdo de música pode ser selecionado num dispositivo iOS, como um iPhone, iPad ou iPod touch e transmitido para o sistema de altifalantes.

- 1 Ligue o dispositivo iOS através de Wi-Fi à mesma rede do sistema de altifalantes.**
- 2 Reproduza a música que pretende transmitir no dispositivo iOS.**
- 3 Faça com que o ícone AirPlay () apareça no dispositivo iOS e toque no mesmo.**
- 4 Selecione o sistema de altifalantes como altifalante para o qual pretende transmitir no dispositivo iOS.**
A música é reproduzida no sistema de altifalantes.

Sugestão

- A música pode ser transmitida para vários altifalantes, selecionando outros altifalantes em conjunto com o sistema de altifalantes.
- Se [Definições] - [Definições do sistema] - [Standby em rede/Bluetooth] estiverem definidas para [Desativar] no ecrã de controlo remoto da aplicação, não é possível iniciar a reprodução enquanto o sistema de altifalantes se encontrar no modo de espera. Se estiver definido para [Ativar], o sistema de altifalantes inicia a partir do modo de espera e reproduz música.

Streaming de música no sistema de altifalantes falando para a Siri

Se adicionar o sistema de altifalantes à aplicação Home no dispositivo iOS, pode transmitir música para o sistema de altifalantes falando para a Siri.

Nota

- Como o sistema de altifalantes não tem um microfone, não pode falar para o sistema de altifalantes para o utilizar.
- Nem todas as funcionalidades Siri estão disponíveis no sistema de altifalantes.

TP1001495374

Sistema de cinema em casa
BRAVIA Theatre Quad

Utilizar o sistema de altifalantes interligado com um televisor (função Controlo para HDMI)

Os controlos do sistema de altifalantes, como ligar/desligar ou ajustar o volume, podem ser interligados com os controlos de um televisor, usando um cabo HDMI para ligar o sistema de altifalantes a um televisor que seja compatível com a função Controlo para HDMI.

Sobre a função Controlo para HDMI

A função Controlo para HDMI é uma função que interliga dispositivos que estão ligados, usando um cabo HDMI (High-Definition Multimedia Interface), de forma a permitir que estes dispositivos possam ser operados juntos.

Embora esta função seja suportada por dispositivos compatíveis com a função Controlo para HDMI, poderá não funcionar se ligar dispositivos que não tenham sido fabricados pela Sony.

Preparar para utilizar o sistema de altifalantes interligado com um televisor

Ative as definições da função Controlo para HDMI no televisor que está ligado ao sistema de altifalantes, usando um cabo HDMI.

A função Controlo para HDMI no sistema de altifalantes está ativa por predefinição.

Nota

- O televisor precisa de ser compatível com a função Controlo para HDMI. Para saber mais, consulte as instruções de operação do televisor.
- Verifique as definições de altifalantes no televisor. A alimentação do sistema de altifalantes fica sincronizada com as definições do altifalante no televisor. Para saber mais, consulte as instruções de operação do televisor.
- Dependendo do televisor, se o som tiver sido previamente emitido pelos altifalantes do televisor, o sistema de altifalantes poderá não ser ativado através da interligação com os controlos de alimentação do televisor, mesmo se o televisor estiver ligado.

Sugestão

- Se um dispositivo, como um leitor de Blu-ray Disc, for ligado a um televisor com um cabo HDMI, ative a função Controlo para HDMI no dispositivo.
- Para saber como ativar a função Controlo para HDMI num televisor ou leitor de Blu-ray Disc, consulte as respetivas instruções de operação.
- Se a função Controlo para HDMI ("BRAVIA Sync") estiver ativada num televisor fabricado pela Sony, a função Controlo para HDMI do sistema de altifalantes também é ativada automaticamente.
- A função Controlo para HDMI no sistema de altifalantes pode ser modificada através de [Definições] - [Definições HDMI] - [Controlo para HDMI] no ecrã de controlo remoto da aplicação.

Efetuar as operações de ativar, desativar ou ajustar o volume com o controlo remoto do televisor

Quando o televisor é ligado/desligado ou quando o volume é ajustado com o controlo remoto do televisor, as operações de ativar e desativar o sistema de altifalantes ou ajustar o volume estão interligadas.



A Televisor

B Controlo remoto do televisor

Interligação da alimentação

Quando o televisor é ligado, o sistema de altifalantes é automaticamente ativado. Quando o televisor é desligado, o sistema de altifalantes é automaticamente desativado.

Nota

- Se o sistema de altifalantes for desligado antes de desligar o televisor, o sistema de altifalantes pode não ligar automaticamente, mesmo se o televisor for ligado de seguida. Se isto acontecer, execute a seguinte operação.
 - Selecione o sistema de altifalantes como dispositivo de saída de som no menu do televisor.
 - Se estiver a utilizar um televisor Sony, ligue o sistema de altifalantes com o televisor já ligado.

Ajuste do volume

O som do programa que está a ver no televisor é emitido automaticamente pelo sistema de altifalantes. O volume do sistema de altifalantes pode ser ajustado com o controlo remoto do televisor.

Função One-Touch Play

O sistema de altifalantes e o televisor ligam automaticamente quando é reproduzido conteúdo num leitor de Blu-ray Disc ligado ao sistema de altifalantes ou quando é realizada uma operação, como premir o botão PS no controlador de uma PlayStation®5.

Nota

- Dependendo do televisor, se [Definições] - [Definições HDMI] - [Passagem do sinal] no ecrã de controlo remoto da aplicação estiver definido para [Automático] ou [Ativar] e se o som do televisor tiver sido emitido por último pelos altifalantes do televisor, o sistema de altifalantes pode não ligar e o som e imagem podem não ser transmitidos pelo televisor, mesmo que o conteúdo do dispositivo seja reproduzido.

Tópico relacionado

- [\[Definições HDMI\]](#)

TP1001054971

Sistema de cinema em casa
BRAVIA Theatre Quad

Utilizar o sistema de altifalantes interligado com um televisor compatível com a função “BRAVIA Sync”

A “BRAVIA Sync” é uma função alargada desenvolvida pela Sony com base na função Controlo para HDMI. Utilizando um cabo HDMI para ligar dispositivos compatíveis com “BRAVIA Sync”, como um televisor ou um leitor de Blu-ray Disc, os dispositivos podem ser interligados entre si e controlados.

Para utilizar “BRAVIA Sync”

Ative a função Controlo para HDMI no dispositivo Sony para ativar “BRAVIA Sync.”

O que pode fazer com “BRAVIA Sync”

Função Controlo para HDMI

- Interligação da alimentação
- Ajuste do volume
- Função One-Touch Play

Tópico relacionado

- [Utilizar o sistema de altifalantes interligado com um televisor \(função Controlo para HDMI\)](#)
- [\[Definições HDMI\]](#)

TP1001054972

Sistema de cinema em casa
BRAVIA Theatre Quad

[Configurações de ligação dos altifalantes sem fios]

Estas são as definições para a ligação dos altifalantes fornecidos ou do subwoofer opcional.

Os seguintes itens de definição aparecem após tocar em [Definições] - [Configurações de ligação dos altifalantes sem fios] no ecrã de controlo remoto da aplicação.

Verificação do estado dos altifalantes sem fios

Usada para verificar o estado da ligação dos altifalantes ligados ao sistema de altifalantes no ecrã da aplicação.

[Ligação dos altifalantes sem fios]

Usada para configurar as definições de ligação para um subwoofer opcional. Também pode ser usada para substituir um subwoofer ligado por um novo subwoofer.

[Canal sem fios]

Normalmente definido para [Automático] (é automaticamente selecionado o melhor canal para a comunicação sem fios). Se o som falhar, pode ser melhorado reparando o canal.

[Qualidade da reprodução sem fios]

Usada para definir a qualidade da reprodução sem fios dos 4 altifalantes fornecidos e do subwoofer opcional.

TP1001054978

Sistema de cinema em casa
BRAVIA Theatre Quad

[Definições de som]

Estas são as definições para a saída de áudio.

Os seguintes itens de definição aparecem após tocar em [Definições] - [Definições de som] no ecrã de controlo remoto da aplicação.

[Otimização do campo de som]

Otimiza o efeito de campo de som. Siga as instruções no ecrã.

[Definição do campo de som]

Usada para seleccionar o tipo de efeito de som surround. Para desfrutar do efeito do campo de som seleccionado, ative a função de campo de som no controlo remoto fornecido ou no ecrã do controlo remoto da aplicação.

[Altura do campo de som]

Ajusta a altura de todo o campo de som para melhorar a sensação de unidade entre imagem e som.

[Acoustic Center Sync]

Emite a parte central do som do sistema de altifalantes pelo televisor, ligando o sistema de altifalantes e o televisor com o cabo HDMI fornecido e o cabo do modo de altifalante central da TV fornecido. Ajuste o [Controlo para HDMI] para [Ativar].

[Verificar saída de som]

Usada para verificar a saída de som das definições atuais e determinar se o som é emitido de forma consistente a partir de cada altifalante.

[DSEE Ultimate]

Reproduz música comprimida com precisão, aumentando a qualidade do som com IA.

[Áudio DRC]

Comprime a gama dinâmica (gama entre as partes mais ruidosas e as partes mais tranquilas) do sinal de áudio para ser mais fácil ouvir sons mais suaves.

[Controlo do diálogo DTS]

O volume do diálogo é ajustado, enquanto é reproduzido conteúdo compatível com a função de controlo do diálogo DTS:X.

[Sinc A/V]

Ajusta o atraso entre a imagem e o som.

[Ajuste automático do volume]

Reduz as alterações de volume causadas pelo sinal de entrada. Esta função é eficaz quando o volume de um anúncio de TV é superior ao do programa de TV.

[IMAX Enhanced Mode]

Ajuste automaticamente o som para se adequar à intenção do criador ao reproduzir conteúdo IMAX Enhanced. Os altifalantes opcionais são necessários para desfrutar do IMAX® Enhanced. Para saber mais, consulte o URL seguinte.

<https://www.sony.net/comp-home/>

Tópico relacionado

- [Controlo remoto fornecido](#)
- [Ecrã do controlo remoto na aplicação](#)
- [Se o seu televisor tiver uma tomada S-CENTER SPEAKER IN](#)
- [\[Definições HDMI\]](#)

TP1001054974

5-049-833-81(4) Copyright 2024 Sony Corporation

Sistema de cinema em casa
BRAVIA Theatre Quad

[Definições HDMI]

Estas são as definições para HDMI.

Os seguintes itens de definição aparecem após tocar em [Definições] - [Definições HDMI] no ecrã de controlo remoto da aplicação.

[Controlo para HDMI]

Quando a função Controlo para HDMI está ativada, os dispositivos ligados com um cabo HDMI são operados entre si e recebem áudio ARC do televisor.

[Link Desligar TV]

Quando o televisor é desligado, o sistema de altifalantes também é desligado automaticamente pela falta de alimentação do televisor. Ajuste o [Controlo para HDMI] para [Ativar].

[Passagem do sinal]

Envia o sinal HDMI para o televisor, mesmo se o sistema de altifalantes estiver desligado.

[eARC]

Quando está ligado um televisor compatível com eARC, ative esta definição para ativar a função eARC. Quando está ligado um televisor compatível com ARC (mas não compatível com eARC), a função ARC funciona, independentemente da forma como esta função foi definida.

Se eARC estiver ativa, verifique a definição eARC no televisor. Para saber mais, consulte as instruções de operação do televisor.

[Formato do sinal HDMI]

Utilizado para definir o formato de vídeo que pode ser recebido. Se a imagem e o som de um dispositivo ligado ao sistema de altifalantes não forem emitidos corretamente, altere esta definição.

Nota

- Se o formato de vídeo selecionado para esta definição não for emitido, as especificações e as definições do sinal de vídeo do televisor podem não corresponder às do sistema de altifalantes. Verifique as especificações e as definições da entrada de vídeo do televisor. Para obter as especificações e definições do televisor, consulte as respetivas instruções de operação.
- Se a imagem e o som não forem emitidos quando está definido [Formato avançado (4K120, 8K)], mude para [Formato avançado] ou [Formato padrão].
- Se a imagem e o som não forem emitidos quando está definido [Formato avançado], mude para [Formato padrão].
- Para saber mais sobre os formatos de vídeo que podem ser recebidos e o tipo de cabo HDMI que pode ser utilizado, consulte "[Formatos de vídeo HDMI suportados](#)".
- A função VRR/ALLM/SBTM está associada a esta definição e é ativada quando [Formato avançado (4K120, 8K)] (a predefinição) está definido.

[Saída de vídeo para televisor com PIP/PBP]

Envia a imagem da entrada HDMI no sistema de altifalantes para o televisor quando está selecionada a entrada do televisor no sistema de altifalantes. Ative esta definição se pretender mostrar duas janelas num televisor, incluindo a imagem da entrada HDMI no sistema de altifalantes.

TP1001054975

5-049-833-81(4) Copyright 2024 Sony Corporation

Sistema de cinema em casa
BRAVIA Theatre Quad

[Definições Bluetooth]

Esta é a definição avançada para a função BLUETOOTH.

O seguinte item de definição aparece após tocar em [Definições] - [Definições Bluetooth] no ecrã de controlo remoto da aplicação.

[Qualidade da ligação Bluetooth]

Usada para definir a qualidade da ligação BLUETOOTH ao reproduzir áudio de um dispositivo móvel no sistema de altifalantes.

Tópico relacionado

- [Ativar ou desativar a função sem fios](#)

TP1001054976

Sistema de cinema em casa
BRAVIA Theatre Quad

[Definições do sistema]

Estas são as definições para o sistema de altifalantes.

Os seguintes itens de definição aparecem após tocar em [Definições] - [Definições do sistema] no ecrã de controlo remoto da aplicação.

[Standby automático]

Quando o sistema de altifalantes não é utilizado e não há nenhum sinal durante cerca de 20 minutos, o sistema de altifalantes entra automaticamente no modo de espera de rede ou no modo de espera.

[Standby em rede/Bluetooth]

O sistema de altifalantes pode ser ligado através da rede ou da função BLUETOOTH. O sistema de altifalantes também pode ser ligado a partir da aplicação.

Ligado: após a ativação da função [Standby automático], o sistema de altifalantes entra no modo de espera de rede.

Desligado: após a ativação da função [Standby automático], o sistema de altifalantes entra no modo de espera.

Nota

- Se [Standby em rede/Bluetooth] estiver definida para [Desativar], pode demorar mais a emitir áudio pelo sistema de altifalantes quando este é ligado.

[Atualização automática]

Usada para definir se as atualizações da rede são realizadas de forma automática.

[Regulador de luminosidade]

Usado para ajustar o brilho do ecrã do painel frontal e dos indicadores. O brilho dos indicadores para um subwoofer opcional também pode ser ajustado.

[Nome da unidade]

Usado para alterar o nome do sistema de altifalantes que é exibido quando está a ser usada uma função como a função BLUETOOTH.

[Informações do sistema]

Mostra informações do sistema de altifalantes, como a versão de software.

[Informações da licença de software]

Mostra as informações de licenciamento do software.

Sistema de cinema em casa
BRAVIA Theatre Quad

[Definições da rede]

Estas são as definições para a rede.

Os seguintes itens de definição aparecem após tocar em [Definições] - [Definições da rede] no ecrã de controlo remoto da aplicação.

[Est. ligação à rede]

Utilizado para configurar as definições da rede no sistema de altifalantes.

[Gestão de contas]

Utilizado para verificar a lista de utilizadores que estão atualmente a usar ou usaram o sistema para cancelar o registo do utilizador. Podem ser registadas até 20 contas de utilizadores.

[Controlo externo]

Utilizado para ativar ou desativar o controlo do sistema de altifalantes a partir de um dispositivo de controlo externo. Este item de definição destina-se apenas a técnicos de instalação. Normalmente, desative este item de definição.

[Defin. de privacidade]

O sistema de altifalantes recolhe informações sobre a utilização do seu dispositivo. Consulte a política de privacidade que é apresentada durante a configuração e defina a sua permissão ou objeção à recolha de dados.

Sugestão

- Depois de ter dado a sua aprovação, pode parar a recolha de informações, revogando o seu consentimento ou redefinindo as definições originais do sistema de altifalantes.

Tópico relacionado

- [Reinicializar o sistema de altifalantes](#)

TP1001495375

Sistema de cinema em casa
BRAVIA Theatre Quad

[Configuração fácil]

É possível realizar facilmente as definições básicas, as definições dos altifalantes e a otimização do som surround para o sistema de altifalantes.

Toque em [Definições] - [Configuração fácil] no ecrã de controlo remoto da aplicação.

TP1001054973

5-049-833-81(4) Copyright 2024 Sony Corporation

Sistema de cinema em casa
BRAVIA Theatre Quad

[Atualização do software]

Utilizada para atualizar o software da caixa de controlo, 4 altifalantes fornecidos ou subwoofer opcional.
Toque em [Definições] - [Atualização do software] no ecrã de controlo remoto da aplicação.

TP1001495376

5-049-833-81(4) Copyright 2024 Sony Corporation

Sistema de cinema em casa
BRAVIA Theatre Quad

Reduzir o consumo de energia no modo de espera

Para reduzir o consumo de energia no modo de espera, configure as definições da seguinte forma.

- Aceda a [Definições] - [Definições HDMI] - [Passagem do sinal] e defina [Desativar] no ecrã de controlo remoto da aplicação.
- Aceda a [Definições] - [Definições do sistema] - [Standby em rede/Bluetooth] e defina [Desativar] no ecrã de controlo remoto da aplicação.

Nota

- Se [Standby em rede/Bluetooth] estiver definido para [Desativar], pode demorar mais a emitir áudio pelos altifalantes.

TP1001495377

Sistema de cinema em casa
BRAVIA Theatre Quad

Resolução de problemas

Se tiver algum problema, siga o processo abaixo.

1. Verifique se outros dispositivos ligados ao sistema de altifalantes e televisor estão ligados nas tomadas corretas e com os cabos corretos e se estão total e firmemente inseridos na parte posterior.



2. Verifique se os orifícios de ventilação do sistema de altifalantes não estão tapados.



3. Para desligar, separe o adaptador CA(*) e os cabos de alimentação de CA da tomada da parede, aguarde alguns minutos e, de seguida, volte a ligá-los.

* Apenas para os modelos da América do Norte



4. Aceda o website de suporte da Sony a partir do menu da aplicação “Sony | BRAVIA Connect” para procurar a causa e a solução do problema ou consulte o website de suporte abaixo.

<https://www.sony.net/support/HT-A9M2/>



5. Reinicialize o sistema de altifalantes.

Todas as definições do sistema de altifalantes são repostas ao seu estado original.



6. Se o sistema de altifalantes continuar a não funcionar corretamente, consulte o agente Sony mais próximo.

Tópico relacionado

- [Reinicializar o sistema de altifalantes](#)

TP1001054979

Sistema de cinema em casa
BRAVIA Theatre Quad

Reinicializar o sistema de altifalantes

Se o sistema de altifalantes continuar a não funcionar corretamente com “[Resolução de problemas](#),” reinicialize o sistema de altifalantes.

Reinicializar a caixa de controlo

Prima continuamente  (alimentação) na caixa de controlo durante mais de 10 segundos.

Reinicializar os altifalantes

Prima continuamente **LINK** na parte inferior do altifalante durante mais de 10 segundos.

O indicador de alimentação no altifalante pisca lentamente a vermelho e a reinicialização inicia. O indicador de alimentação no altifalante pisca alternadamente a verde e âmbar quando a reinicialização está concluída.

Quando a reinicialização estiver concluída, separe o cabo de alimentação de CA para o altifalante da tomada de CA; de seguida, volte a ligar o cabo de alimentação de CA para o altifalante, depois de o indicador de alimentação no altifalante se apagar.

Nota




- Quando o sistema de altifalantes for reinicializado, elimine as informações de emparelhamento do sistema de altifalantes (nome do sistema de altifalantes (**), LE_nome do sistema de altifalantes) da definição BLUETOOTH no smartphone(*), etc. que está ligado ao sistema de altifalantes.

* Smartphones com a aplicação instalada, dispositivos áudio com BLUETOOTH, etc.

** BRAVIA Theatre Quad ou o nome do dispositivo que está definido em [Nome da unidade].

- Se reinicializar a caixa de controlo ou os altifalantes, realize a configuração inicial na aplicação.
- Se [Controlo externo] estiver ativado, esta operação de reinicialização não irá, por si só, apagar algumas das informações de definição. Realize o seguinte procedimento antes de reinicializar.

Procedimento: prima continuamente NIGHT (Modo noturno) no controlo remoto fornecido durante 5 segundos, de seguida prima

 (Volume) +,  (Volume) – e  (silenciar) por esta ordem.

Tópico relacionado

- [Efetuar a configuração inicial com a aplicação “Sony | BRAVIA Connect”](#)
- [\[Configurações de ligação dos altifalantes sem fios\]](#)

TP1001054980

Sistema de cinema em casa
BRAVIA Theatre Quad

Especificações

Altifalantes (YY2080C2/YY2080C3/YY2080C4/YY2080C5)

As descrições seguintes são as especificações por altifalante.

Secção dos altifalantes frontais

Woofer

85 mm × 85 mm Tipo cone

Altifalante de gama média

60 mm Tipo cone

Tweeter

19 mm Tipo cúpula macia

Sistema de altifalantes

Sistema de altifalantes de 3 vias, tipo reflexo de graves

Secção dos altifalantes superiores

Altifalante

36 mm × 79 mm Tipo cone

Sistema de altifalantes

Sistema de altifalantes de gama total, tipo suspensão acústica

Geral

Consumo de energia

Ligado: 20 W

Modo de espera da rede (indicador de alimentação está aceso a vermelho): 1,1 W ou menos

Desligado (indicador de alimentação está apagado): 0,5 W ou menos*

* Quando prime continuamente LINK durante 2 segundos ou mais e, em seguida, retira o dedo, o altifalante muda para o modo desligado e o indicador de alimentação é desligado. Prima LINK novamente para utilizar o altifalante.

Quando a função [Standby automático] está ativada, se o sistema de altifalantes não estiver a ser utilizado e se não existir qualquer entrada de sinal durante cerca de 20 minutos, os altifalantes entram automaticamente no modo de espera de rede.

Desativar a função [Standby automático] aumentará o consumo de energia deste sistema de altifalantes.

Dimensões* (aprox.) (l/a/p)

Altifalante:

289 mm × 275 mm × 55 mm

Altifalante com o suporte de mesa:

289 mm × 306 mm × 129 mm

Altifalante com o suporte de montagem na parede:

289 mm × 279 mm × 73 mm

* Não inclui a parte saliente

Massa (aprox.)

Altifalante:

2,4 kg

Altifalante com o suporte de mesa:

2,6 kg

Altifalante com o suporte de montagem na parede:

2,7 kg

Caixa de controlo (YY2080C1)

Secção HDMI

Conector

Tipo A (19 pinos)

Secção de LAN

Terminal LAN(100)

Terminal 100BASE-TX

Secção de LAN sem fios

Sistema de comunicação

IEEE 802.11 a/b/g/n/ac

Banda de frequência

2,4 GHz, 5 GHz

Secção BLUETOOTH

Sistema de comunicação

Especificação BLUETOOTH, versão 5.2

Saída

BLUETOOTH Especificação Classe de potência 2

Alcance máximo de comunicação

Linha de visão aprox. de 30 m ¹⁾

Número máximo de dispositivos que é possível registar

9 dispositivos: BLUETOOTH de baixa energia (ligação a Sony | BRAVIA Connect)

9 dispositivos: BLUETOOTH clássico (A2DP)

Banda de frequência

Banda de 2,4 GHz (2,400 0 GHz - 2,483 5 GHz)

Método de modulação

FHSS (Espectro amplo de salto de frequência)

Perfis compatíveis com BLUETOOTH ²⁾

A2DP (Perfil avançado de distribuição de áudio)

AVRCP (Perfil do controlo remoto de áudio e vídeo)

Codecs suportados³⁾

SBC (Codec de sub-banda)

AAC (Codificação de áudio avançada)

LDAC^{TM4)}

Intervalo de transmissão (A2DP)

20 Hz - 40 000 Hz (frequência de amostragem LDAC de 96 kHz com transmissão de 990 kbps)

20 Hz - 20 000 Hz (frequência de amostragem de 44,1 kHz)

¹⁾ O alcance real depende de fatores como os obstáculos entre os dispositivos, campos magnéticos nas proximidades de um forno micro-ondas, eletricidade estática, utilização de telefones sem fios, sensibilidade da receção, sistema operativo, aplicações de software.

²⁾ Os perfis standard de BLUETOOTH indicam a finalidade da comunicação BLUETOOTH entre dispositivos.

³⁾ Codec: formato de compressão e conversão de sinal de áudio

⁴⁾ LDAC é uma tecnologia de codificação de áudio desenvolvida pela Sony e permite a transmissão de conteúdo de áudio de alta resolução (Hi-Res), também através de uma ligação BLUETOOTH.

Geral

Entrada

HDMI IN*

Saídas

HDMI OUT (TV eARC/ARC)*

S-CENTER OUT

* As tomadas HDMI IN e HDMI OUT (TV eARC/ARC) suportam os protocolos HDCP2.2 e HDCP2.3. HDCP2.2 e HDCP2.3 são tecnologias aperfeiçoadas recentes de proteção de direitos de autor que são utilizadas para proteger conteúdos, como filmes em 4K.

Consumo de energia

Ligado: 13 W

Modo de espera de rede ([Standby em rede/Bluetooth] está definido para Ligado): 2,8 W ou menos

Modo de espera ([Standby em rede/Bluetooth] está definido para Desligado): 0,5 W ou menos*

- * Quando [Passagem do sinal] está definido como [Desativar] ou quando [Passagem do sinal] está definido como [Automático] e o televisor ligado está desativado.
- * Se [Passagem do sinal] está definido como [Ativar] ou se [Passagem do sinal] está definido como [Automático] e [Controlo para HDMI] está definido como [Desativar], o consumo de energia excederá o valor listado acima.

Quando a função [Standby automático] está ativada, se o sistema de altifalantes não estiver a ser utilizado e se não existir qualquer entrada de sinal durante cerca de 20 minutos, a caixa de controlo entra automaticamente no modo de espera de rede ou no modo de espera.

Desativar a função [Standby automático] aumentará o consumo de energia deste sistema de altifalantes.

Dimensões* (aprox.) (l/a/p)

160 mm × 56 mm × 160 mm

- * Não inclui a parte saliente

Massa (aprox.)

770 g

Secção do transmissor/recetor sem fios

Sistema de comunicação

Especificação de som sem fios, versão 4.0

Banda de frequência

5 GHz

Método de modulação

OFDM

Nota

- O design e as especificações estão sujeitos a alteração sem aviso prévio.
- Consulte o Guia de referência incluído com o produto, que pode conter informações de especificação não indicadas acima.

TP1001054981

5-049-833-81(4) Copyright 2024 Sony Corporation

Formatos de áudio suportados

Os formatos de áudio suportados variam consoante a entrada. “○” indica um formato de áudio suportado e “—” indica um formato de áudio não suportado na tabela abaixo.

Formato	Entrada HDMI	Entrada TV (eARC)	Entrada TV (ARC)
LPCM 2ch	○	○	○
LPCM 5.1ch	○	○	—
LPCM 7.1ch	○	○	—
Dolby Digital	○	○	○
Dolby TrueHD	○	○	—
Dolby Digital Plus	○	○	○
Dolby Atmos	○	○	—
Dolby Atmos - Dolby TrueHD	○	○	—
Dolby Atmos - Dolby Digital Plus	○	○	○
DTS	○	○	○
DTS-ES Discrete 6.1, DTS-ES Matrix 6.1	○	○	○
DTS 96/24	○	○	○
DTS-HD High Resolution Audio	○	○	—
DTS-HD Master Audio	○	○	—
DTS:X	○	○	—
360 Reality Audio	○	—	—

Nota

- HDMI IN não suporta formatos de áudio que contêm proteções contra cópia, como Super Audio CD ou DVD-Áudio.

Sistema de cinema em casa
BRAVIA Theatre Quad

Formatos de vídeo HDMI suportados

O sistema de altifalantes suporta os seguintes formatos de vídeo.

8K 24/25/30/50/60 Hz

4K 24/25/30/50/60/100/120 Hz

1440p 120 Hz

1080p 24/30/50/60/100/120 Hz

1080i 50/60 Hz

720p 24/30/50/60 Hz

576p 50 Hz

480p 60 Hz

Acerca da definição [Formato do sinal HDMI]

Se [Definições] - [Definições HDMI] - [Formato do sinal HDMI] estiver definido para [Formato avançado (4K120, 8K)] no ecrã de controlo remoto da aplicação, podem ser reproduzidos todos os formatos de vídeo suportados pelo sistema de altifalantes.

Se [Formato do sinal HDMI] estiver definido para [Formato avançado], os formatos de vídeo estão limitados a 4K 60 Hz 4:4:4, 4:2:2, etc.

Se [Formato do sinal HDMI] estiver definido para [Formato padrão], os formatos de vídeo estão limitados a 4K 60 Hz 4:2:0, 4K 24 Hz, etc.

Acerca do cabo HDMI a utilizar

Utilize um cabo HDMI autorizado.

Utilize o cabo HDMI fornecido para ligar a um televisor.

Um cabo HDMI de ultra alta velocidade compatível com 48 Gbps suporta todos os formatos de vídeo que são suportados pelo sistema de altifalantes.

Um cabo HDMI premium de alta velocidade, compatível com 18 Gbps, suporta formatos de vídeo até 4K 60 Hz 4:4:4, 4:2:2, etc.

Acerca do sinal 3D

O formato de vídeo seguinte é compatível com um sinal 3D no formato Lado-a-lado (metade).

- 1080i 50/60 Hz

Os formatos de vídeo seguintes são compatíveis com um sinal 3D no formato Empacotamento de fotografias e Cima-Baixo (Superior e inferior).

- 1080p 24 Hz
- 720p 50/60 Hz

Sobre a ligação HDMI

- O sistema de altifalantes suporta "TRILUMINOS."
- A tomada HDMI no sistema de altifalantes suporta sinais de vídeo até 4K 120p/8K, HDR (High Dynamic Range)(*1), VRR(*2), ALLM(*3), SBTM(*4), HDCP2.3(*5) e uma ampla gama de cores, em conformidade com o padrão ITU-R BT.2020(*6).

Sugestão

- Quando o modo de baixa latência é ativado pela função ALLM, alguns tipos de processamento de som não serão realizados para reduzir o atraso do áudio.

- *1 HDR é um padrão de vídeo que apresenta imagens nítidas e consegue representar um maior intervalo de luminância (claro e escuro). O sistema de altifalantes suporta HDR10, HLG (Hybrid Log-Gamma) e Dolby Vision.
- *2 VRR (Variable Refresh Rate) é um método de transmissão de vídeo capaz de reduzir interrupções na reprodução de vídeos e de efetuar uma apresentação suave das imagens, ajustando a velocidade de atualização para se adequar à taxa de fotogramas nos jogos de vídeo, etc.
- *3 ALLM (Auto Low Latency Mode) é uma função que muda automaticamente para o modo de baixa latência em conjunto com a saída de jogos de vídeo, etc.
- *4 SBTM (Source-Based Tone Mapping) é uma função que permite que um dispositivo AV produza e apresente imagens HDR que são otimizadas para as características de um televisor.
- *5 HDCP2.3 é uma tecnologia de proteção contra cópia que protege conteúdos como 4K e conteúdos de vídeo 8K.
- *6 BT.2020 é um padrão de amplas gamas de cores, estabelecido para televisores Super Hi-Vision.

TP1001495378

5-049-833-81(4) Copyright 2024 Sony Corporation

Sistema de cinema em casa
BRAVIA Theatre Quad

Marcas comerciais

LDAC e o logotipo da LDAC são marcas comerciais da Sony Group Corporation ou respetivas afiliadas.

A marca e os logótipos BLUETOOTH® são marcas comerciais registadas pertencentes à Bluetooth SIG, Inc. e qualquer utilização dessas marcas pela Sony Group Corporation e respetivas subsidiárias é efetuada sob licença.

Os termos HDMI™, HDMI High-Definition Multimedia Interface (interface multimédia de alta-definição), a apresentação comercial HDMI e os Logótipos HDMI são marcas comerciais ou marcas registadas da HDMI Licensing Administrator, Inc.

Apple, AirPlay, iPad, iPhone, iPod touch e Siri são marcas comerciais da Apple Inc., registadas nos E.U.A e noutros países e regiões.

“BRAVIA” e “BRAVIA Sync” são marcas comerciais ou marcas comerciais registadas da Sony Group Corporation ou respetivas afiliadas.

Wi-Fi®, Wi-Fi Protected Access® e Wi-Fi Alliance® são marcas comerciais registadas da Wi-Fi Alliance. Wi-Fi CERTIFIED™, WPA™, WPA2™ e WPA3™ são marcas comerciais da Wi-Fi Alliance.

“PlayStation” é uma marca comercial registada ou marca comercial da Sony Interactive Entertainment Inc.

“TRILUMINOS” e o logótipo “TRILUMINOS” são marcas comerciais registadas da Sony Group Corporation ou respetivas afiliadas.

Spotify e os logótipos Spotify são marcas comerciais registadas da Spotify AB.* * O serviço Spotify poderá não estar disponível em determinados países/regiões. Para mais informações, visite support.spotify.com.

Todas as outras marcas comerciais e marcas comerciais registadas são marcas comerciais ou marcas comerciais registadas dos respectivos proprietários. Neste manual, as marcas TM e ® não estão especificadas.



TP1001054984

Sistema de cinema em casa
BRAVIA Theatre Quad

Licenças

Dolby, Dolby Vision, Dolby Atmos e o símbolo duplo D são marcas registadas da Dolby Laboratories Licensing Corporation. Fabricado sob licença da Dolby Laboratories. Trabalhos confidenciais não publicados. Copyright © 2012–2021 Dolby Laboratories. Todos os direitos reservados.

Manufactured under license from IMAX Corporation. IMAX® is a registered trademark of IMAX Corporation in the United States and/or other countries. For DTS patents, see <http://patents.dts.com>. Manufactured under license from DTS, Inc. or DTS Licensing Limited. DTS, DTS:X, and the DTS:X logo are registered trademarks or trademarks of DTS, Inc. in the United States and other countries. © 2021 DTS, Inc. ALL RIGHTS RESERVED.

A utilização do distintivo Works with Apple AirPlay significa que um acessório foi criado para funcionar especificamente com a tecnologia identificada no distintivo e que foi certificado pelo fabricante para cumprir as normas de desempenho da Apple.

Este produto contém software que a Sony utiliza sob acordo de licenciamento com o proprietário dos respetivos direitos de autor. Estamos obrigados a divulgar o conteúdo deste acordo aos clientes por exigência do proprietários dos direitos de autor do software. Aceda ao seguinte URL e leia o conteúdo da licença.

<https://rd1.sony.net/help/ht/sl/23c/>

O software incluído neste produto contém software protegido por direitos de autor que é licenciado nos termos da GPL/LGPL e outras licenças que podem exigir o acesso ao código fonte. Pode encontrar uma cópia do código fonte em questão conforme exigido pela GPL/LGPL (e outras licenças) no seguinte URL. Podemos fornecer-lhe o código fonte conforme exigido pela GPL/LGPL num suporte físico durante um período de três anos após o nosso último envio deste produto se o solicitar utilizando o formulário que está disponível no seguinte URL. Esta oferta é válida para qualquer pessoa que receba esta informação.

<https://oss.sony.net/Products/Linux/>

Tenha em atenção que a Sony não pode responder a quaisquer perguntas sobre o conteúdo deste código fonte.

O software do Spotify está sujeito a licenças de terceiros que podem ser encontradas aqui:

<https://www.spotify.com/connect/third-party-licenses>.

Isenção de responsabilidade relativamente aos serviços oferecidos por terceiros

Os serviços oferecidos por terceiros poderão ser alterados, suspensos ou rescindidos sem aviso prévio. A Sony não se responsabiliza por quaisquer situações deste tipo.

TP1001054985

Notas sobre a utilização

Precauções

- Antes de utilizar o sistema de altifalantes, verifique se a tensão de funcionamento é igual à sua tensão de alimentação local. A tensão de funcionamento está indicada na etiqueta que se encontra na parte inferior do sistema de altifalantes.
- O adaptador CA fornecido foi concebido exclusivamente para este sistema de altifalantes. Não deve ser utilizado com qualquer outro dispositivo.
- O cabo de alimentação de CA fornecido foi concebido exclusivamente para este sistema de altifalantes. Não deve ser utilizado com qualquer outro dispositivo.
- Retire o adaptador CA(*) e os cabos de alimentação de CA das tomadas de CA se o sistema de altifalantes não for utilizado durante longos períodos de tempo. Ao retirar o adaptador CA(*) e os cabos de alimentação de CA das tomadas de CA, puxe sempre pela ficha. Nunca puxe pelo próprio cabo.
- O adaptador CA(*) e o cabo de alimentação de CA só podem ser substituídos por um agente de assistência técnica qualificado.

* Apenas para os modelos da América do Norte

Posicionamento

- Se um objeto estranho ou água entrarem no sistema de altifalantes, desligue o sistema de altifalantes da tomada de CA e solicite a sua verificação por pessoal qualificado antes de continuar a usar.
- Não coloque o sistema de altifalantes perto de fontes de calor ou num local sujeito a luz solar direta, muito pó ou impactos mecânicos. Estas condições podem provocar uma anomalia no funcionamento.
- Os altifalantes do sistema de altifalantes não possuem blindagem magnética. Não coloque cartões magnéticos sobre ou perto do sistema de altifalantes.
- Não coloque objetos de metal, exceto o televisor, perto do sistema de altifalantes. As funções sem fios podem tornar-se instáveis.
- Quando o sistema de altifalantes é utilizado com um sintonizador, televisor ou videogravador, podem ser produzidos ruídos ou imagens distorcidas. Neste caso, instale o sistema de altifalantes mais afastado destes dispositivos.
- Não coloque o sistema de altifalantes perto de objetos que emitam um campo magnético forte, como fornos de micro-ondas ou altifalantes grandes.
- A temperatura do sistema de altifalantes pode aumentar durante a utilização. Isso não é sinónimo de avaria.
- Se os orifícios de ventilação no sistema de altifalantes estiverem obstruídos, a temperatura no interior do sistema de altifalantes irá aumentar significativamente. Isto pode causar uma avaria. Certifique-se de que os orifícios de ventilação nunca se encontram obstruídos.
- Colocar o sistema de altifalantes num piso revestido com tinta especial, cera, gordura ou solventes, etc. pode provocar descoloração ou manchas no piso.

Como conservar o sistema de altifalantes

- Limpe o sistema de altifalantes com um pano macio ligeiramente humedecido com detergente neutro. Não utilize qualquer tipo de esfregão abrasivo, pó de polimento ou solvente como álcool ou benzina.

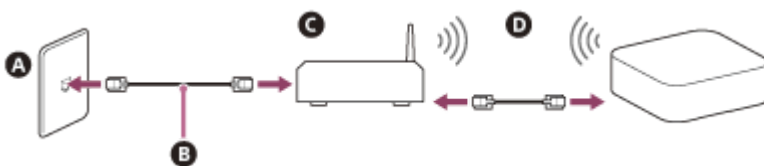
Acerca das comunicações BLUETOOTH

- A tecnologia sem fios BLUETOOTH é uma tecnologia sem fios de curto alcance que permite a comunicação entre dispositivos digitais como smartphones e computadores. O alcance máximo de comunicação pode variar consoante a presença de obstáculos (pessoas, objetos metálicos, paredes, etc.) ou do ambiente eletromagnético.
- As micro-ondas que são geradas por um dispositivo BLUETOOTH podem afetar o funcionamento de dispositivos médicos eletrónicos. Desligue o sistema de altifalantes e outros dispositivos BLUETOOTH nas seguintes localizações, uma vez que podem provocar um acidente:

- Em hospitais, perto de bancos prioritários de comboios, locais onde existe gás inflamável, perto de portas automáticas ou perto de alarmes de incêndio.
- O sistema de altifalantes suporta funções de segurança que cumprem o padrão de segurança BLUETOOTH durante a comunicação através da tecnologia sem fios BLUETOOTH. No entanto, consoante as definições configuradas e outros fatores, essa segurança pode ser insuficiente. Tenha cuidado ao usar a comunicação BLUETOOTH.
- A Sony não assume qualquer responsabilidade por danos ou perdas resultantes de fugas de dados que ocorram ao utilizar comunicações BLUETOOTH.
- Não é garantido que a ligação BLUETOOTH funcione com todos os dispositivos BLUETOOTH.
 - Os dispositivos BLUETOOTH a serem ligados ao sistema de altifalantes têm de estar em conformidade com a norma BLUETOOTH prescrita pela Bluetooth SIG, Inc. e têm de estar certificados como estando em conformidade.
 - Mesmo se um dispositivo ligado respeitar o padrão BLUETOOTH acima, dependendo das características e especificações do dispositivo, pode não ser possível ligar ou o método de operação, a apresentação ou o funcionamento podem divergir.
- Pode ocorrer ruído ou corte do áudio, dependendo do dispositivo BLUETOOTH ligado ao sistema de altifalantes, do ambiente de comunicações ou das condições circundantes.
- Dependendo do dispositivo ligado, pode demorar um pouco até as comunicações iniciarem.

Outras notas

- Se ligar o sistema de altifalantes à Internet, ligue-o através de um router (*) com as definições de segurança adequadas.
Se houver um problema de segurança, o sistema de altifalantes pode estar sujeito a ser atacado por malware (software malicioso), etc. através da internet. As suas informações e os seus ativos digitais podem ficar expostos a ameaças como extração e falsificação. O sistema de altifalantes também pode causar danos nos serviços de rede sem o seu conhecimento.
- * Um router é um dispositivo que retransmite entre a linha de Internet e uma linha de rede local.
Existem os seguintes tipos de router:
- Router com fios
 - Modem ADSL com função de router
 - Unidade de rede ótica (ONU) com função de router
 - Ponto de acesso Wi-Fi com função de router (router de LAN sem fios)
 - Dispositivo de tomada de parede com linha de rede (**)
- ** Se não tiver certeza se um dispositivo de tomada de parede com uma linha de rede tem uma função de router, consulte o administrador do complexo habitacional ou o fornecedor de acesso à internet.



- A** Terminal de LAN na parede
- B** Cabo de LAN
- C** Router
- D** Cabo LAN ou LAN sem fios

Nota

- Verifique se o router está ligado.
- Verifique a ligação de rede e as definições de rede.
- Quando é usado um router de LAN sem fios, o alcance de comunicação pode ser menor, dependendo do ambiente de utilização (incluindo o material da parede), das condições da receção de ondas de rádio ou obstáculos entre o sistema de altifalantes e o router de LAN sem fios. Coloque o router de LAN sem fios mais perto do sistema de altifalantes.
- Os dispositivos que utilizam uma banda de frequência de 2,4 GHz, como um micro-ondas, dispositivos BLUETOOTH ou dispositivos digitais sem fios, podem interromper a comunicação. Afaste o sistema de altifalantes desses dispositivos ou desligue-os.

- Uma ligação de LAN sem fios poderá tornar-se instável, dependendo do ambiente de utilização, especialmente durante a utilização da função BLUETOOTH do sistema de altifalantes. Tente melhorar o seu ambiente de utilização LAN sem fios.
- Se tiver dúvidas ou problemas relacionados com este sistema de altifalantes, consulte o agente Sony mais próximo de si.

TP1001054986

5-049-833-81(4) Copyright 2024 Sony Corporation

Sistema de cinema em casa
BRAVIA Theatre Quad

Website de apoio ao cliente

Visite o website de apoio ao cliente do seu país ou da sua região nas seguintes situações.

- Quando tiver uma pergunta sobre o sistema de altifalantes.
- Quando tiver um problema com o sistema de altifalantes.
- Quando pretender obter informações sobre itens compatíveis.

Para clientes nos EUA, Canadá e América Latina:

<https://www.sony.com/am/support>

Para clientes na Europa:

<https://www.sony.eu/support/>

Para clientes na China continental:

<https://service.sony.com.cn/>

Para clientes na Ásia-Pacífico, Oceania, Médio Oriente e África:

<https://www.sony-asia.com/support>

TP1001054987