

Home Theatre System
BRAVIA Theatre Quad



型號：YY2080C

在智慧型手機上安裝應用程式，按照應用程式的指示來設定主動式揚聲器系統

即使連接選購的揚聲器時，也務必使用應用程式設定主動式揚聲器系統。



若要使用具備所有可用功能和提升效能的主動式揚聲器系統，請將主動式揚聲器系統的軟體和“Sony | BRAVIA Connect”應用程式更新到最新版本。

HT-A9M2

如何使用/部件與控制器

[關於使用揚聲器系統所需的應用程式](#)

[連接到主動式揚聲器系統的裝置](#)

[關於說明指南的說明](#)

部件與控制器

- [控制器](#)

- [揚聲器](#)

- [附帶的遙控器](#)

- [應用程式的遙控器畫面](#)

初始設定

安裝揚聲器系統

- [安裝控制器和主動式揚聲器](#)

- [在電視機底座和擱架上安裝主動式揚聲器](#)

- [在牆壁上安裝主動式揚聲器](#)

[連接電視機](#)

[如果電視機有S-CENTER SPEAKER IN插孔](#)

[連接AV裝置](#)

[連接至交流電源插座](#)

[以“Sony | BRAVIA Connect”應用程式執行初始設定](#)

[若未正確連接主動式揚聲器](#)

聆聽音樂/聲音

[聆聽電視機聲音](#)

[播放連接的AV裝置](#)

[調整聲音品質](#)

透過BLUETOOTH®功能聆聽音樂/聲音

- [配對首次連接的BLUETOOTH裝置來聆聽音樂](#)

- [聆聽已配對BLUETOOTH裝置中的音樂](#)

[將無線功能設定為開啟或關閉](#)

聆聽360 Reality Audio

- [關於360 Reality Audio](#)

- [播放來自連接的AV裝置的360 Reality Audio內容](#)

聆聽網路上的音樂

[使用Spotify](#)

[使用AirPlay](#)

透過連結電視機使用揚聲器系統

[透過連結電視機操作揚聲器系統 \(HDMI控制功能\)](#)

[透過連結與“BRAVIA Sync”功能相容的電視機來操作主動式揚聲器系統](#)

以應用程式變更設定

[\[無線揚聲器連線設定\]](#)

[\[聲音設定\]](#)

[\[HDMI設定\]](#)

[\[Bluetooth設定\]](#)

[\[系統設定\]](#)

[\[網路設定\]](#)

[\[簡單設定\]](#)

[\[軟體更新\]](#)

[待機模式中省電](#)

故障排除

[故障排除](#)

[重設揚聲器系統](#)

其他資訊

[規格](#)

[支援的音訊格式](#)

[支援的HDMI視訊格式](#)

[商標](#)

[關授權](#)

[使用注意事項](#)

[客戶支援網站](#)

關於使用揚聲器系統所需的應用程式

使用已安裝“Sony | BRAVIA Connect”應用程式的智慧型手機，以執行初始設定和操作，以及指定主動式揚聲器系統上的設定。

即使連接選購的揚聲器時，也務必使用應用程式設定主動式揚聲器系統。

在您的智慧型手機上安裝“Sony | BRAVIA Connect”應用程式。



需要網際網路連線以使用主動式揚聲器系統。

若要使用主動式揚聲器系統，請將安裝應用程式的智慧型手機連接到與主動式揚聲器系統相同的網路。

應用程式允許您執行下列操作和設定。

- 主動式揚聲器系統的初始設定，包括網路連線、環繞聲最佳化等
- 音量調節、輸入選擇等操作
- 將揚聲器系統的設定變更為所要的設定
- 連接附帶的主動式揚聲器和選購的重低音揚聲器，並執行初始設定
- 將主動式揚聲器系統的軟體更新為最新版本
- 檢查支援資訊和最新的更新資訊

附帶的遙控器只能用於執行操作，和變更您檢視內容時常用的設定。

注意

- 需要帳戶和登入以使用應用程式。
- 如果您不使用應用程式或主動式揚聲器系統達30天以上，您可能需要在應用程式上重新註冊主動式揚聲器系統。

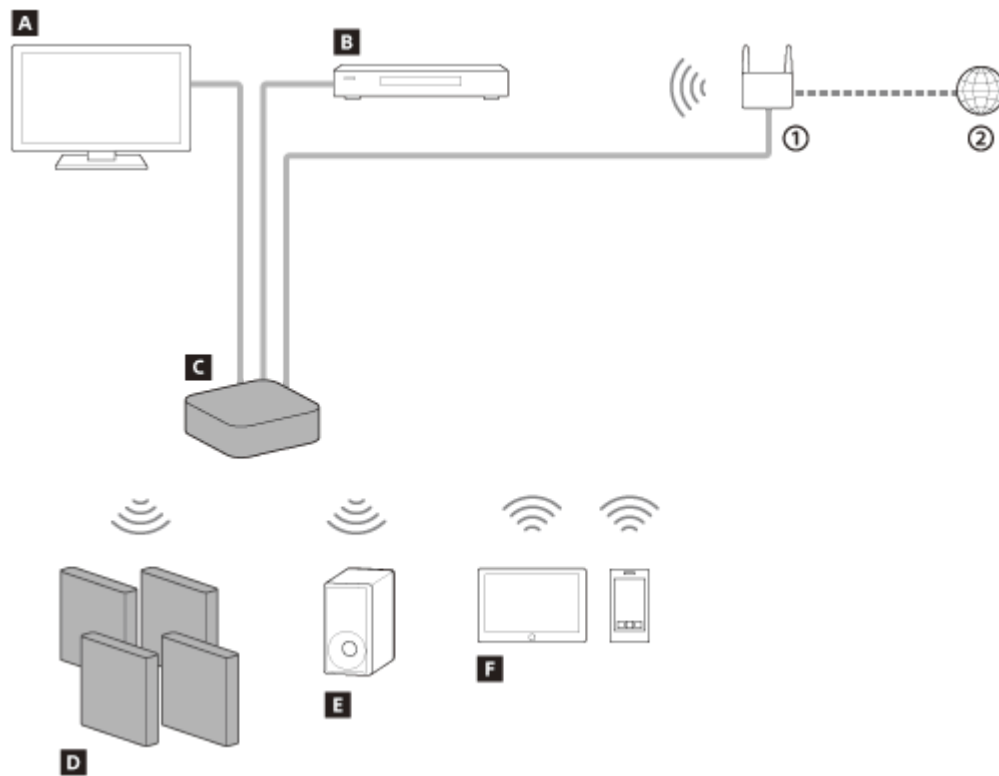
相關主題

- [附帶的遙控器](#)
- [應用程式的遙控器畫面](#)

TP1001054616

連接到主動式揚聲器系統的裝置

揚聲器系統支援Dolby Atmos和DTS:X等基於物件的音訊格式。



- ① 無線LAN路由器
- ② 網際網路

A 電視機

主動式揚聲器系統可使用HDMI連接線來連接控制器和電視機，以播放電視機的聲音。

[聆聽電視機聲音](#)

B AV裝置 (Blu-ray Disc™ 播放器、機上盒、有線電視盒、衛星電視盒、電玩等)

主動式揚聲器系統可使用HDMI連接線來連接控制器和AV裝置，以播放AV裝置的聲音。

主動式揚聲器系統也能播放連接到電視機的AV裝置的聲音。

[播放連接的AV裝置](#)

C 控制器

連接電視機或AV裝置，以透過無線連接的主動式揚聲器來聆聽聲音。

D 附帶的主動式揚聲器

無線連接到控制器，以播放主動式揚聲器系統的聲音。

E 選購重低音揚聲器

透過使用應用程式，選購的重低音揚聲器可以連接主動式揚聲器系統並接受設定。

有關支援的選購的重低音揚聲器，請造訪Sony網站。

F 行動裝置

主動式揚聲器系統可使用BLUETOOTH功能來連接主動式揚聲器系統和行動裝置，以播放行動裝置的聲音。

主動式揚聲器系統也能透過將行動裝置連接到與主動式揚聲器系統相同的網路，以串流音樂。

關於說明指南的說明

關於操作的說明

本說明指南依據下列假設來說明操作。

- 主動式揚聲器系統和“Sony | BRAVIA Connect”應用程式具有最新版本的軟體。
- 主動式揚聲器系統以HDMI連接線連接到與eARC或ARC相容的電視機，而且主動式揚聲器系統和電視機的HDMI控制功能已啟用。
- 主動式揚聲器系統和TV(*) 的設定已按照“Sony | BRAVIA Connect”應用程式畫面而完成。
 - * 若在使用應用程式相容的BRAVIA，則應用程式的遙控器畫面可以控制主動式揚聲器系統和BRAVIA。如果在使用另一部電視機，則應用程式的遙控器畫面僅可以控制主動式揚聲器系統。

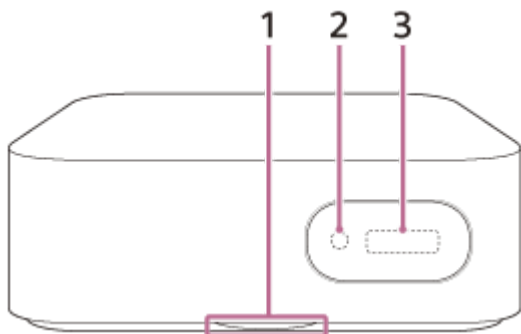
關於應用程式上顯示的文字

- [] (方括弧) 內的文字代表在“Sony | BRAVIA Connect”應用程式畫面上顯示的文字。

TP1001671149

控制器

正面



1. 狀態LED

代表主動式揚聲器系統的狀態。

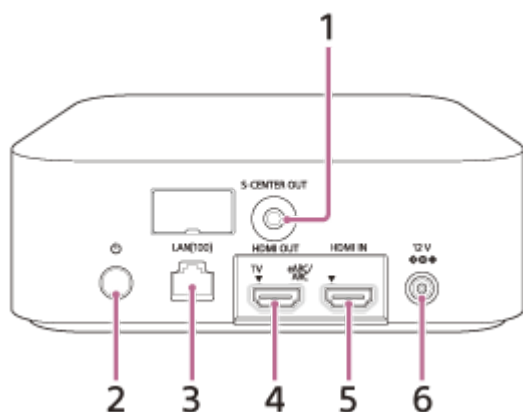
- 閃爍藍燈：註冊主動式揚聲器系統。
- 緩慢閃爍白燈：初始設定沒有完成，或主動式揚聲器系統沒有連接到網路。
- 關閉：初始設定已完成，或主動式揚聲器系統已連接到網路。

2. 遙控器感應器

將附帶的遙控器指向控制器上的遙控器感應器以操作主動式揚聲器系統。

3. 前顯示面板

背面



1. S-CENTER OUT插孔

2. 電源

開啟主動式揚聲器系統。如果在主動式揚聲器系統開啟時按下本按鈕，揚聲器系統就會設定為待機模式。
按住本按鈕10秒鐘以上以重設控制器。

3. LAN(100)插孔

4. HDMI OUT (TV eARC/ARC)插孔

使用HDMI連接線來連接具有HDMI輸入插孔的電視機。揚聲器系統相容於eARC和ARC。ARC這項功能會將電視機的聲音透過HDMI連接線，從電視機的HDMI插孔傳送到主動式揚聲器系統等AV裝置。eARC是ARC的進階版本，能傳送無

法以ARC傳送的物件音訊與多聲道LPCM內容。

5. HDMI IN插孔

6. DC IN端子

相關主題

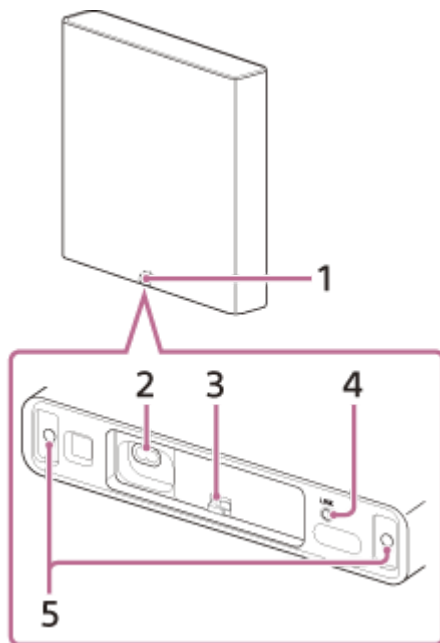
- [連接電視機](#)
- [如果電視機有S-CENTER SPEAKER IN插孔](#)
- [連接AV裝置](#)
- [連接至交流電源插座](#)
- [重設揚聲器系統](#)

TP1001054614

5-049-832-51(4) Copyright 2024 Sony Corporation

揚聲器

正面



1. 電源指示燈

代表主動式揚聲器和控制器的連接狀態，以及主動式揚聲器為開啟或關閉。

- 綠色

- 點亮：主動式揚聲器已連接控制器。
- 緩慢閃爍：主動式揚聲器正在嘗試連接控制器。
- 反覆雙閃：按下LINK後，主動式揚聲器正在嘗試連接控制器。按照應用程式上的指示執行。

- 紅色

- 點亮：主動式揚聲器處於網路待機模式（*）。
- * 主動式揚聲器與控制器保持連接，可以透過連結控制器啟動。

- 黃色

- 閃爍/點亮：主動式揚聲器正在更新其軟體。

- 關閉

- 主動式揚聲器關閉。

2. 交流輸入插孔

3. 連接線固定器

4. LINK

主動式揚聲器開啟時：

- 按下：以“Sony | BRAVIA Connect”應用程式沒有適當連接控制器和主動式揚聲器時，按下本按鈕。按照應用程式上的指示執行。

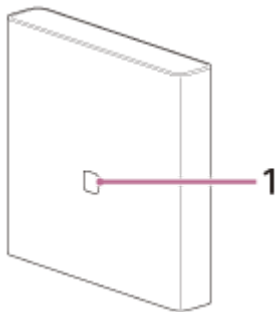
- 按住2秒：關閉主動式揚聲器。
- 按住10秒以上：重設主動式揚聲器。

主動式揚聲器關閉時：

- 按下：開啟主動式揚聲器。

5. 主動式揚聲器固定孔

背面



1. 牆鉤的連接孔/通用主動式揚聲器支架的孔

注意

- 移除孔蓋以使用洞孔。若主動式揚聲器不安裝在牆壁上或支架上，則請保留孔蓋和蓋後螺絲以供使用。
- Sony對因安裝錯誤、缺乏安裝強度、誤用或自然災害等引起的事故或損壞，概不負責。

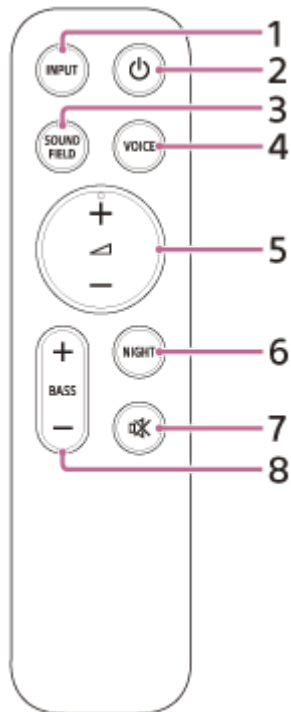
相關主題

- [連接至交流電源插座](#)
- [重設揚聲器系統](#)

TP1001495160

5-049-832-51(4) Copyright 2024 Sony Corporation

附帶的遙控器

**1. INPUT (輸入)**

用於在主動式揚聲器系統上選擇播放輸入。

按下按鈕以顯示目前選擇的輸入。再次按下按鈕以選擇輸入。每次按下此按鈕，輸入就會切換。

2. 電源

在揚聲器系統的開啟和待機之間切換。

3. SOUND FIELD (音場)

開啟/關閉主動式揚聲器系統的環繞聲效果。

4. VOICE (語音模式)

開啟/關閉主動式揚聲器系統的語音模式。

已連接與主動式揚聲器系統的連結功能相容的Sony電視機時，選擇揚聲器系統上的TV輸入，會開啟/關閉語音增減，而非語音模式。

5. (音量) + (*) /-

用於調整主動式揚聲器系統的音量。

6. NIGHT (夜間模式)

開啟/關閉主動式揚聲器系統的夜間模式。

7. (靜音)

暫時關閉主動式揚聲器系統的聲音。

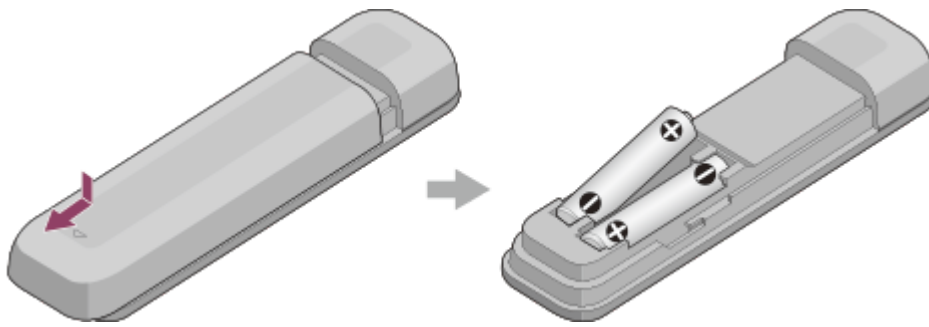
8. BASS (低音電平) +/-

用於調整低音或所選購重低音揚聲器的音量。

* (音量) + 具有觸覺點。操作時，可將其作為參考點。

關於更換附帶的遙控器之電池

如果本主動式揚聲器系統無法回應附帶的遙控器之操作時，請更換為兩顆新電池。
使用R03或LR03（AAA大小）電池進行更換。



如果遙控器不能正確運作

- 將遙控器指向控制器上的遙控器感應器。
- 移除遙控器和控制器之間的任何障礙物。
- 檢查電池的+和-位於正確方向。
- 若遙控器的電池老舊，請更換為兩顆新電池。
- 檢查按下遙控器上的正確按鈕。

相關主題

- [調整聲音品質](#)

TP1001054613

應用程式的遙控器畫面

應用程式上的遙控器畫面有兩種類型。

僅能操作主動式揚聲器系統的遙控器畫面

以HDMI連接線來連接不相容於應用程式的電視機時，會顯示本畫面。

能操作主動式揚聲器系統和BRAVIA的遙控器畫面

以HDMI連接線連接與應用程式相容的BRAVIA時，會顯示本畫面。

可用於操作主動式揚聲器系統的下列項目會顯示於[遙控]、[畫質與聲音]、[音訊輸出]，和[設定]中。如果電視機電源沒有開啟，會顯示僅能操作主動式揚聲器系統的遙控器畫面。

應用程式的遙控器畫面上的項目

● 播放資訊/輸入切換區域

目前選擇的輸入等，會顯示在畫面的上方部份。點選此區域會顯示下列資訊和操作。

- 播放元資訊：目前播放中歌曲的名稱、演出者、專輯、長度等。
- 串流資訊：輸入訊號頻率等
- 音訊格式：輸入訊號的音訊格式（Dolby Atmos，DTS等）、聲道數量等
- 連接到揚聲器系統的BLUETOOTH裝置名稱
- BLUETOOTH裝置的播放控制功能
- 輸入選擇(*)

* 與應用程式相容的電視機以HDMI連接線連接到主動式揚聲器系統時，也可選擇TV輸入。

● [⏻ (電源)]

在揚聲器系統開啟時點選它，主動式揚聲器系統就會設定為待機模式。

● [夜間模式]

開啟/關閉主動式揚聲器系統的夜間模式。

● [音場]

開啟/關閉主動式揚聲器系統的環繞聲效果。

● [語音模式]

開啟/關閉主動式揚聲器系統的語音模式。

● [語音清晰]

已連接與主動式揚聲器系統的連結功能相容的Sony電視機時，此功能會啟用。在主動式揚聲器系統上選擇TV輸入時，語音增減會運作，而非語音模式。

● [音量]

用於調整主動式揚聲器系統的音量。

● [後置環繞音量]

用於調整後置主動式揚聲器的音量。

● [低音電平]

用於調整低音或所選購重低音揚聲器的音量。

● [音聲多重]

數位廣播雙語言（雙單聲道）訊號輸入到主動式揚聲器系統時，可選擇您要聆聽的音訊。

- **[觀看位置]**

音場可依據觀賞位置而最佳化。如果初始設定或[音場優化](*)沒有精確測量觀賞位置，就不能使用本功能。

* 點選應用程式的遙控器畫面上的[設定] - [聲音設定] - [音場優化]就會顯示。

- **[設定]**

用於設定主動式揚聲器系統的設定。

注意

- 如果控制反應不佳，請檢查智慧型手機和主動式揚聲器系統之間的Wi-Fi連線。

相關主題

- [調整聲音品質](#)

TP1001671150

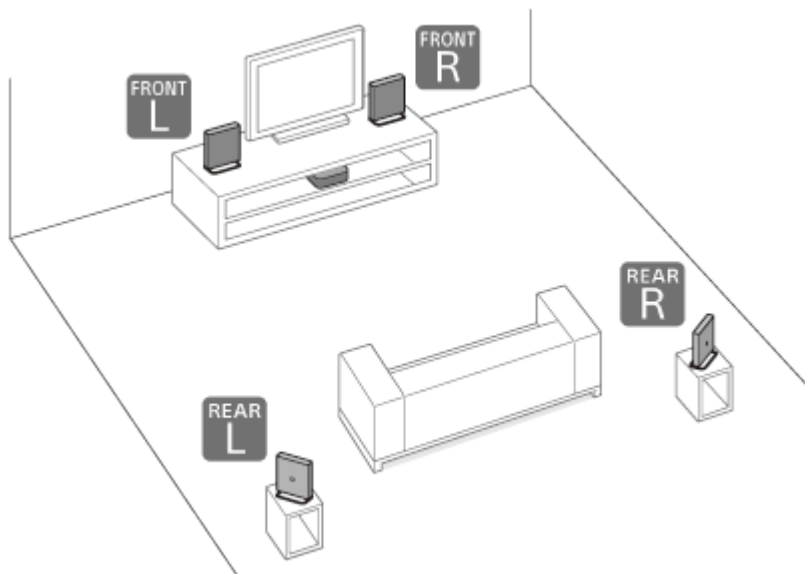
5-049-832-51(4) Copyright 2024 Sony Corporation

安裝控制器和主動式揚聲器

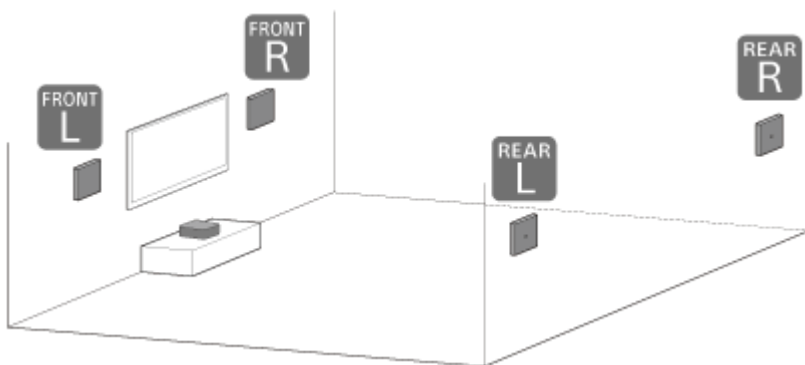
1 選擇控制器和主動式揚聲器的安裝方法。

它們可安裝於電視機底座或擱架等之上，或安裝到牆上。

主動式揚聲器安裝於電視機底座和擱架上的範例：



主動式揚聲器安裝於牆上的範例：

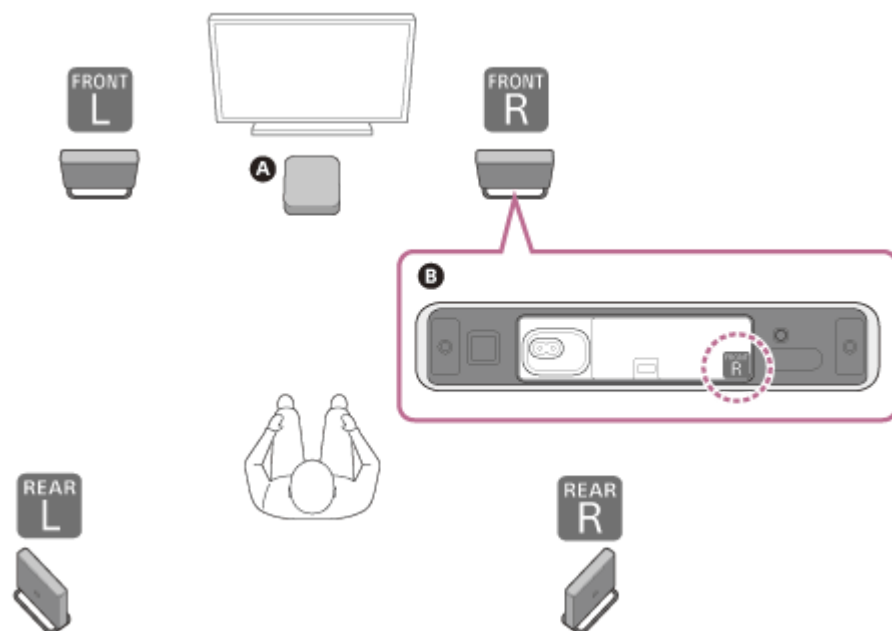


注意



- 請勿將主動式揚聲器安裝於櫥櫃內，或直接安裝在天花板下方。此舉可能會阻擋主動式揚聲器頂部的輸出聲音。
- 請勿將金屬物體放在揚聲器系統附近。無線功能可能變成不穩定。

2 選擇安裝位置。



1. 請將控制器安裝在擱架內或擱架上不會遮擋前顯示面板的位置。
2. 請查看主動式揚聲器底部的標籤，以決定4個主動式揚聲器的安裝位置。
為獲得更好的環繞聲，請安裝4個主動式揚聲器來環繞您的聆聽位置，並在電視機的左側和右側安裝前置主動式揚聲器。

A 控制器

B 主動式揚聲器的底部

- FRONT L 左前置主動式揚聲器
- FRONT R 右前置主動式揚聲器
- REAR L 左後置主動式揚聲器
- REAR R 右後置主動式揚聲器

注意

- 連接揚聲器系統之前，請從交流電源插座斷開電視機和AV裝置的交流電源線。將主動式揚聲器系統連接到電視機或AV裝置之後，請將交流電源線重新連接交流電源插座。
- 如果主動式揚聲器的安裝位置或房間擺設已變更，請存取應用程式的遙控器畫面上的[設定] - [聲音設定] - [音場優化]，將音場重新最佳化。

如果主動式揚聲器跳聲

變更主動式揚聲器的安裝位置或設定，可能會改善。

如果覺得電視機畫面沒有對準從中聽到對話等的位置。

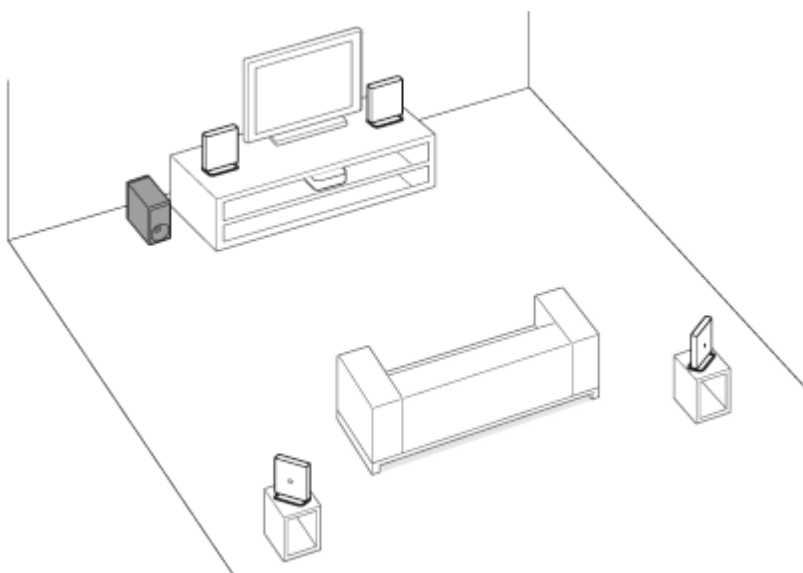
如果電視機和左前置主動式揚聲器與右前置主動式揚聲器之間的距離差異很大，請存取應用程式的遙控器畫面上的[設定] - [聲音設定]，然後執行[音場優化]可能可以改善這個問題。

搭配使用選購的重低音揚聲器

如果您尚未開始設定主動式揚聲器系統，請使用“Sony | BRAVIA Connect”應用程式來開始設定。在設定過程中，應用程式會引導您連接選購的重低音揚聲器。如果沒有完成應用程式的設定，重低音揚聲器將不會輸出聲音。

若您已完成主動式揚聲器系統的設定，請勾選應用程式的遙控器畫面上的[設定] - [無線揚聲器連線設定] - [無線揚聲器連線]。

如果選購的重低音揚聲器跳聲，變更重低音揚聲器的安裝位置或設定，可能會有改善。



注意

- 使用選購的重低音揚聲器時，可能需要軟體更新。

如果變更主動式揚聲器系統或選購的重低音揚聲器之安裝方法或位置

在下列狀況下，執行應用程式上的[音場優化](*)。

- 變更主動式揚聲器系統和選購的重低音揚聲器之位置和安裝方法
- 變更日常觀賞位置時
- 變更觀賞環境時，例如變更家具的佈置

* 點選應用程式的遙控器畫面上的[設定] - [聲音設定] - [音場優化]就會顯示。

相關主題

- [\[聲音設定\]](#)

TP1001495161

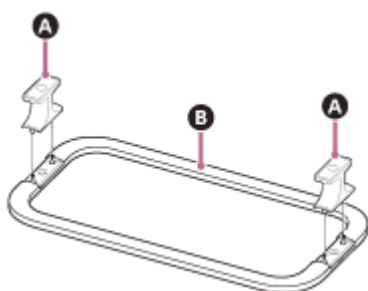
5-049-832-51(4) Copyright 2024 Sony Corporation

在電視機底座和擱架上安裝主動式揚聲器

注意

- 請勿將主動式揚聲器安裝於櫥櫃內，或直接安裝在天花板下方。此舉可能會阻擋主動式揚聲器頂部的輸出聲音。
- 請勿將主動式揚聲器安裝於金屬物體附近。無線功能可能變成不穩定。
- 請勿在主動式揚聲器之間放置任何障礙物。

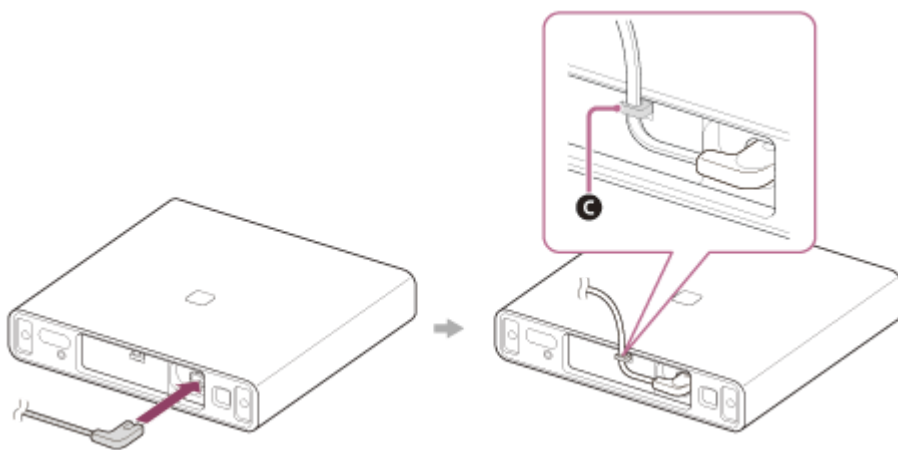
- 1** 抬起桌面支架腳（附帶）放入通用底座（附帶）中，以組裝桌面支架。



- A** 桌面支架腳
B 通用底座

- 2** 將主動式揚聲器的交流電源線（附帶）連接到主動式揚聲器。

將連接到主動式揚聲器的交流電源線固定到主動式揚聲器底部上的連接線固定器。

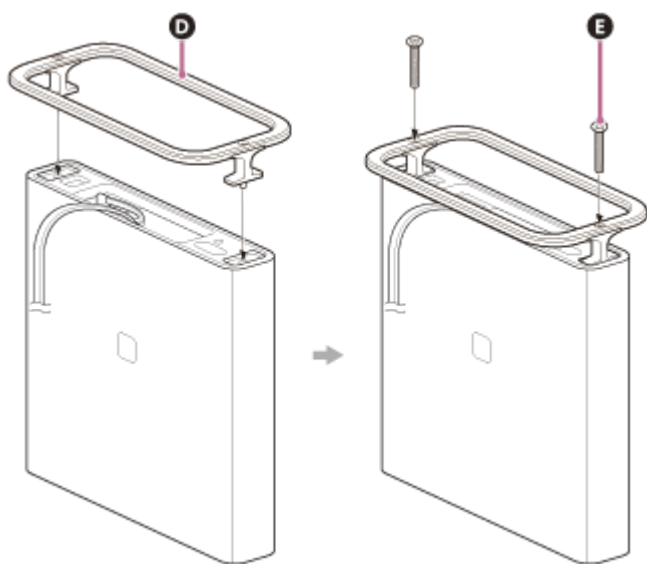


- C** 連接線固定器

注意

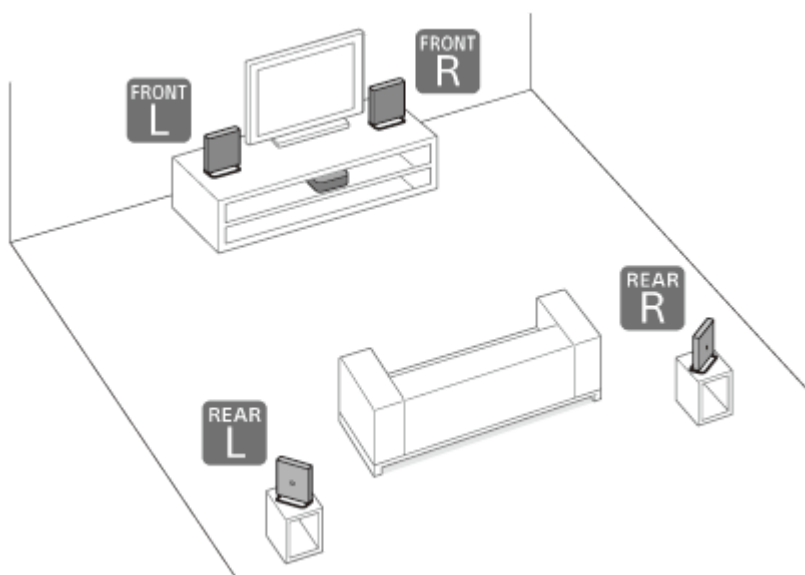
- 安裝揚聲器時，請在桌面等平滑表面上操作。在有可能會勾到的隆起或邊緣的材料上操作，可能會損壞揚聲器。

- 3** 把在步驟1中組裝的桌面支架放入主動式揚聲器的底部，然後以桌面支架螺絲（附帶）來固定它。



- D 桌面支架
- E 桌架螺絲

4 檢查所要的主動式揚聲器安裝位置，然後安裝主動式揚聲器。



檢查主動式揚聲器底部上的標籤，確認它符合主動式揚聲器的安裝位置。

- FRONT L：左前置主動式揚聲器
- FRONT R：右前置主動式揚聲器
- REAR L：左後置主動式揚聲器
- REAR R：右後置主動式揚聲器

5 將連接至主動式揚聲器的主動式揚聲器交流電源線連接至交流電源插座。

相關主題

- [連接至交流電源插座](#)

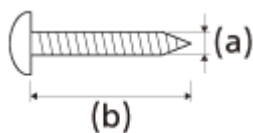
在牆壁上安裝主動式揚聲器

注意

- 將主動式揚聲器安裝到牆上時，務必使用附帶的壁掛式支架。請勿將主動式揚聲器直接安裝到牆上。此舉會使主動式揚聲器內部溫度大幅升高，可能造成主動式揚聲器損壞或故障。
- 準備適合牆壁材料和穩定性的螺絲（無附帶）。視牆壁材料而定，螺絲可能會損壞牆壁。
- 將螺絲穩固擰緊在牆柱上。
- 將壁掛式支架平整掛在堅固的牆上。
- 請Sony經銷商或授權承包商在充份的安全考量下，穩固安裝主動式揚聲器。
- Sony對因安裝錯誤、缺乏安裝強度、誤用或自然災害等引起的事故或損壞，概不負責。
- 請勿將主動式揚聲器直接安裝在天花板下方。此舉可能會阻擋主動式揚聲器頂部的輸出聲音。
- 請勿將主動式揚聲器安裝於金屬物體附近。無線功能可能變成不穩定。
- 請勿在主動式揚聲器之間放置任何障礙物。

1 準備16個適合壁掛式支架孔的螺絲（無附帶）。

每一主動式揚聲器需要4個螺絲。

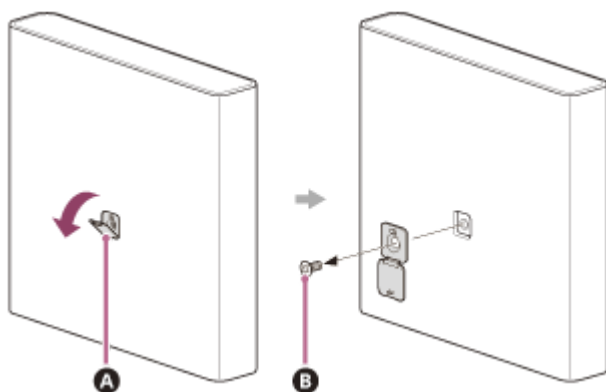


(a) 4 mm

(b) 長於30 mm

2 移除主動式揚聲器背面上的蓋子。

翻轉蓋子向下開啟，以螺絲起子移除螺絲，然後移除蓋子。



A 蓋子

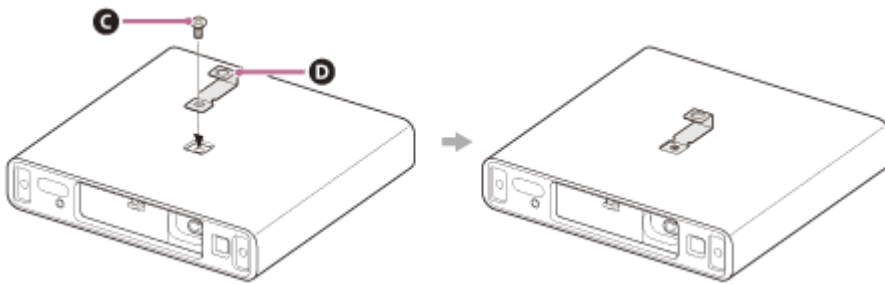
B 螺絲

注意

● 安裝揚聲器時，請在桌面等平滑表面上操作。在有可能會勾到的隆起或邊緣的材料上操作，可能會損壞揚聲器。

3 將牆鉤（附帶）連接到主動式揚聲器。

使用在步驟2中移除的螺絲。

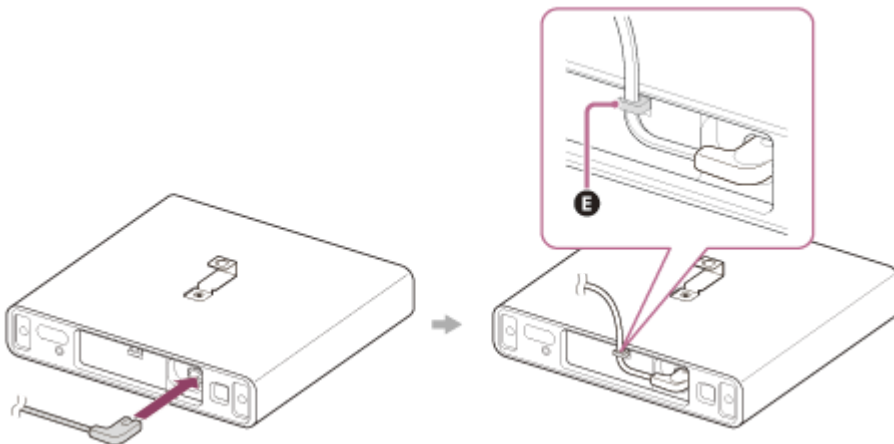


C 螺絲

D 牆鉤

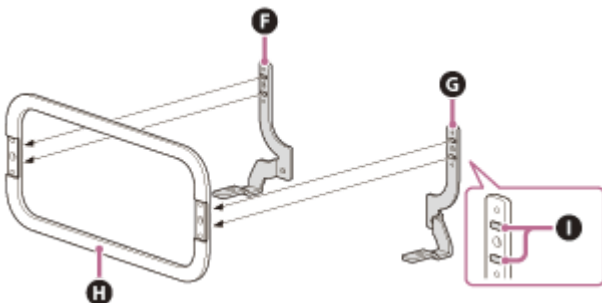
4 將主動式揚聲器的交流電源線（附帶）連接到主動式揚聲器。

將連接到主動式揚聲器的交流電源線固定到主動式揚聲器底部上的連接線固定器。



E 連接線固定器

5 將壁掛架的別針（L）和（R）（附帶），插入到通用底座（附帶）的孔，以組裝壁掛式支架。



F 壁掛架 (L)

G 壁掛架 (R)

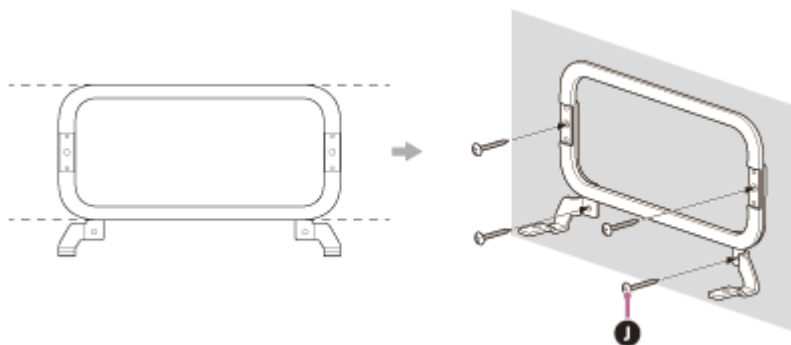
H 通用底座

I 別針

6 決定主動式揚聲器的壁掛位置，然後在該位置安裝在步驟5中組裝的壁掛式支架。

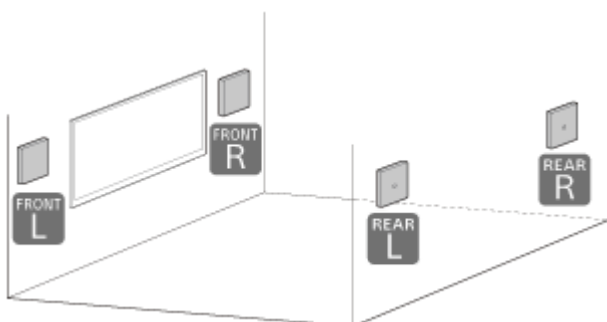
將壁掛式支架平整安裝到牆上。以步驟1準備的4個螺絲（無附帶）來固定所示的4個位置。

為避免壁掛架掉落，安裝時請握住壁掛式支架。



J 螺絲（無附帶）

7 確認主動式揚聲器類型。

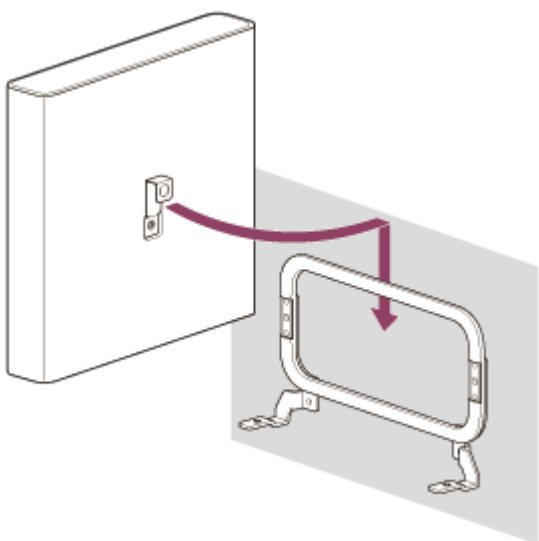


檢查主動式揚聲器底部上的標籤，確認它符合主動式揚聲器的安裝位置。

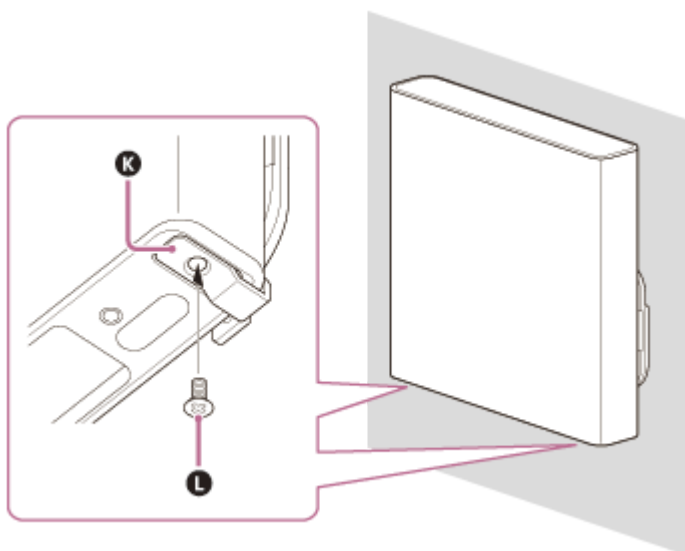
- **FRONT L**：左前置主動式揚聲器
- **FRONT R**：右前置主動式揚聲器
- **REAR L**：左後置主動式揚聲器
- **REAR R**：右後置主動式揚聲器

8 將主動式揚聲器掛在壁掛式支架上。

將主動式揚聲器背面的牆鉤掛在壁掛式支架上。



9 將主動式揚聲器底部的螺絲孔與壁掛式支架孔的位置對準，然後牢固擰緊螺絲（附帶），將主動式揚聲器固定在壁掛式支架上。



- K** 壁掛式支架
- L** 螺絲

10 將連接至主動式揚聲器的主動式揚聲器交流電源線連接至交流電源插座。

注意

- 若主動式揚聲器不安裝在牆壁上，則將步驟2中取下用於覆蓋螺絲孔的蓋子恢復原狀。

相關主題

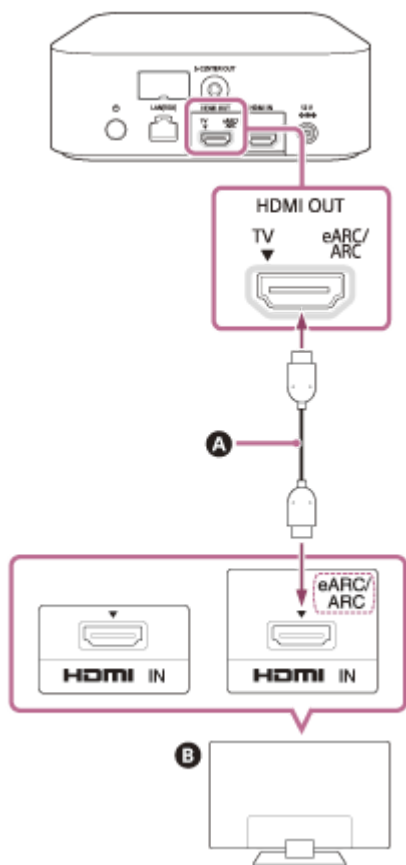
- [連接至交流電源插座](#)

TP1001054610

5-049-832-51(4) Copyright 2024 Sony Corporation

連接電視機

- 1 透過HDMI連接線（附帶），連接電視機上與ARC/eARC相容的HDMI IN插孔，和主動式揚聲器系統上的HDMI OUT (TV ARC/eARC)插孔。



- A HDMI連接線（附帶）
- B 電視機

- 2 變更電視機設定，使電視機的聲音能從主動式揚聲器系統輸出。

依據電視機而定，已連接揚聲器系統時可能會自動設定。詳情請參閱電視機的使用說明書。

- 3 啟用主動式揚聲器系統和電視機上的eARC。

若連接到主動式揚聲器系統的電視機相容於eARC/ARC，則可使用eARC功能。

若要聆聽連接到電視機的外接裝置所播放的較高品質音訊格式，例如Dolby Atmos，請檢查主動式揚聲器系統和電視機上的eARC設定已啟用。

- 電視機的eARC設定：請參閱電視機的使用說明書。
- 揚聲器系統的eARC設定：預設會啟用此設定。

注意

- 檢查連接器已插牢。

- 啟用電視機的HDMI控制功能。如果沒有啟用電視機的HDMI控制功能，主動式揚聲器系統就不會輸出電視機的聲音。
- 透過啟用電視機的eARC功能，電視機上的某些功能可能會受限。例如，可能不會輸出系統的聲音和語音反應。詳情請參閱電視機的使用說明書。

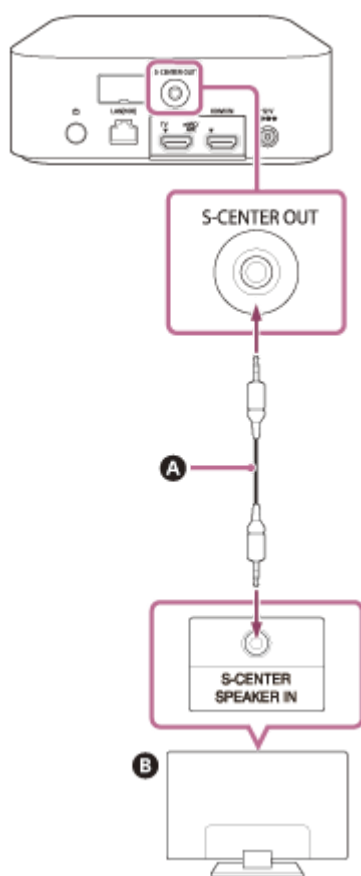
TP1001495163

5-049-832-51(4) Copyright 2024 Sony Corporation

如果電視機有S-CENTER SPEAKER IN插孔

如果主動式揚聲器系統透過以下方式連接電視機，電視機就能輸出主動式揚聲器系統聲音的中心部分。

- 1 透過HDMI連接線（附帶）來連接主動式揚聲器系統和電視機。
- 2 透過中心揚聲器模式訊號線（附帶），來連接電視機上的S-CENTER SPEAKER IN插孔和揚聲器系統上的S-CENTER OUT插孔。



- A** 中心揚聲器模式訊號線（附帶）
B 電視機

注意

- 檢查連接器已插牢。

提示

- 如果中心揚聲器模式訊號線長度不足，請使用市售的立體聲迷你連接線。

若要輸出電視機的聲音

存取應用程式的遙控器畫面上的[設定] - [聲音設定]，然後啟用[中置聲場同步模式]。
視輸入、音訊訊號，或音場設定而定，可能無法從電視機輸出聲音。詳情請參閱下表。

○：主動式揚聲器系統與電視機同時輸出聲音。
-：電視機不會輸出聲音。聲音僅從揚聲器系統輸出。

設定	電視・HDMI輸入：雙聲道內容	電視・HDMI輸入：多聲道內容	BLUETOOTH輸入、音樂服務、AirPlay
[音場](*)：開啟和[音場設定](**)：[360 Spatial Sound Mapping]	○	○	-
[音場](*)：開啟和[音場設定](**)：[Dolby Speaker Virtualizer]・[DTS Neural:X]	-	-	-
[音場](*)：關閉	-	○	-

* 在應用程式的遙控器畫面上顯示。
** 點選應用程式的遙控器畫面上的[設定] - [聲音設定] - [音場設定]就會顯示。

相關主題

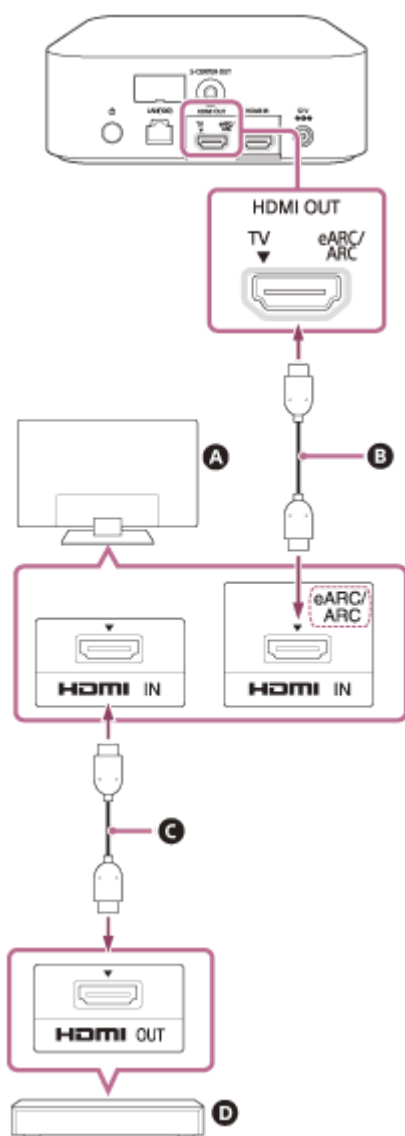
- [連接電視機](#)
- [調整聲音品質](#)
- [\[聲音設定\]](#)

TP1001495164

連接AV裝置

以下列方式連接AV裝置（Blu-ray Disc播放器、機上盒、有線電視盒、衛星電視盒、電玩等），可以播放8K視訊和高品質音訊，例如Dolby Atmos、Dolby TrueHD、DTS:X等。

- 1 透過HDMI連接線（無附帶）來連接AV裝置上的HDMI OUT插孔和電視機上的HDMI IN插孔。
- 2 透過HDMI連接線（附帶）來連接主動式揚聲器系統和電視機。



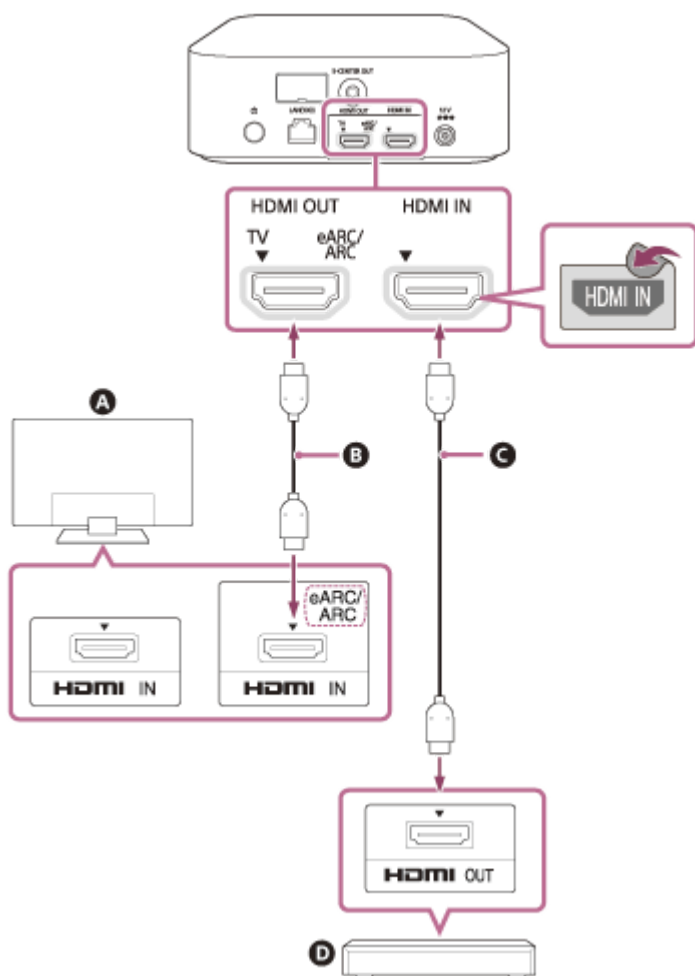
- A 電視機
- B HDMI連接線（附帶）
- C HDMI連接線（無附帶）
- D AV裝置（Blu-ray Disc播放器、機上盒、有線電視盒、衛星電視盒、電玩等）

AV裝置可直接連接到主動式揚聲器系統

若要播放AV裝置上的360 Reality Audio內容，請將AV裝置直接連接到主動式揚聲器系統。
即使電視機不相容於eARC，透過將AV裝置直接連接到主動式揚聲器系統，主動式揚聲器系統也能輸出品質較高的音

訊格式，例如AV裝置上播放的Dolby Atmos。

1. 透過HDMI連接線（附帶）來連接主動式揚聲器系統和電視機。
2. 從主動式揚聲器系統上的HDMI IN插孔移除貼紙。
3. 透過HDMI連接線（無附帶）來連接揚聲器系統上的HDMI IN插孔和AV裝置上的HDMI OUT插孔。



- Ⓐ 電視機
- Ⓑ HDMI連接線（附帶）
- Ⓒ HDMI連接線（無附帶）
- Ⓓ AV裝置（Blu-ray Disc播放器、機上盒、有線電視盒、衛星電視盒、電玩等）

注意

- 檢查連接器已插牢。
- 若觀賞8K內容，電視機和HDMI連接線必需相容於8K。詳情請參閱電視機的使用說明書。
- 某些電視機的控制功能可能會受限。例如，可能不會輸出系統的聲音和語音反應。請參閱電視機的使用說明書。
- HDMI控制功能可控制的裝置類型與數目受HDMI CEC標準的限制，如下所示。
 - 錄製裝置（Blu-ray Disc錄影機、DVD錄影機等）：最多3個裝置
 - 播放裝置（Blu-ray Disc播放器、DVD播放器等）：最多3個裝置
 - 與調諧器相關的裝置：最多4個裝置
 - 音訊系統（接收器/耳機）：最多1個裝置（本主動式揚聲器系統使用）

提示

- 使用和連接的裝置的視訊格式相容的HDMI連接線，並透過存取應用程式的遙控器畫面上的[設定] - [HDMI設定] - [HDMI訊號格式]來選擇HDMI訊號格式。
- 有關支援的音訊格式，請參閱“相關主題”。

相關主題

- [連接電視機](#)
- [播放來自連接的AV裝置的360 Reality Audio內容](#)
- [支援的音訊格式](#)
- [支援的HDMI視訊格式](#)

TP1001495165

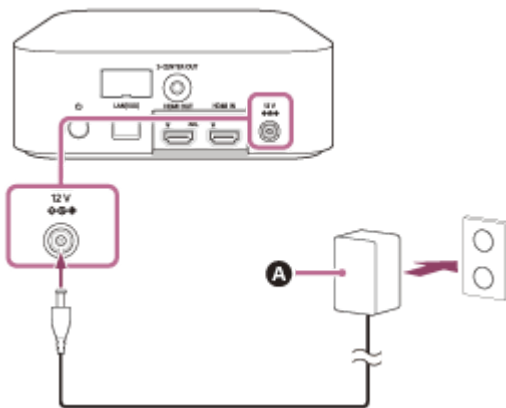
5-049-832-51(4) Copyright 2024 Sony Corporation

連接至交流電源插座

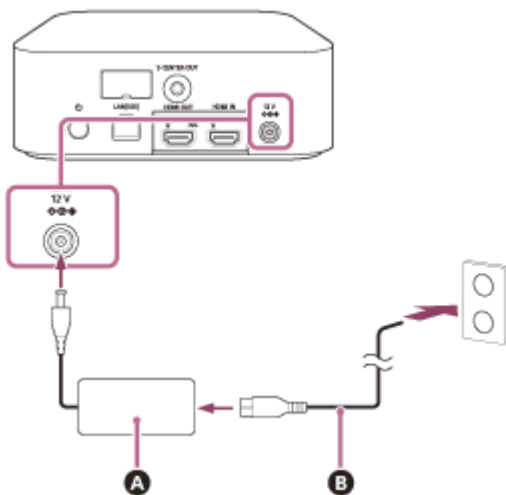
- 1 將AC變壓器（附帶）和交流電源線（附帶）（*）連接至控制器上的DC IN端子，然後將它們連接至交流電源插座。

* 非北美機型

北美機型

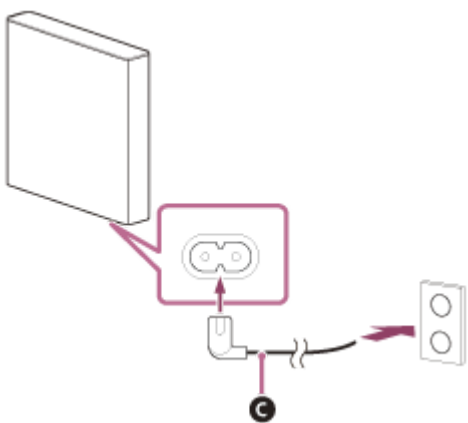


其他機型



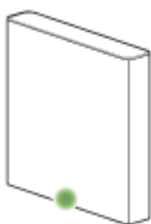
- A** AC變壓器（附帶）
- B** 交流電源線（附帶）

- 2 將主動式揚聲器的交流電源線（附帶）連接至4個主動式揚聲器上的交流輸入插孔，然後將交流電源線連接至交流電源插座。



C 主動式揚聲器的交流電源線（附帶）

主動式揚聲器的交流電源線連接至交流電源插座時，主動式揚聲器開啟，而且主動式揚聲器上的電源指示燈閃爍綠燈。



TP1001054608

以“Sony | BRAVIA Connect”應用程式執行初始設定

若要設定主動式揚聲器系統，請使用“Sony | BRAVIA Connect”應用程式。

- 1 檢查控制器和電視機已連接，而且控制器和主動式揚聲器連接到電源。
- 2 在您的智慧型手機上下載並安裝“Sony | BRAVIA Connect”應用程式。



- 3 啟動應用程式，並按照畫面上的指示完成設定。

控制器開啟後，它會自動連接到主動式揚聲器，而且主動式揚聲器上的指示燈亮起綠燈。

如果主動式揚聲器沒有連接控制器，主動式揚聲器上的指示燈亮起紅燈。請參閱“[若未正確連接主動式揚聲器](#)”，瞭解如何將主動式揚聲器連接到控制器。

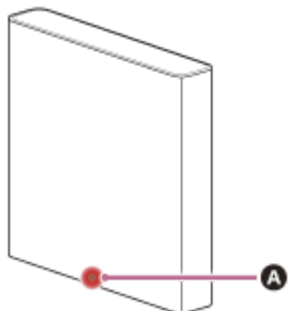
相關主題

- [連接電視機](#)
- [如果電視機有S-CENTER SPEAKER IN插孔](#)
- [連接AV裝置](#)
- [連接至交流電源插座](#)

TP1001054607

若未正確連接主動式揚聲器

如果主動式揚聲器沒有連接控制器，主動式揚聲器上的電源指示燈亮起紅燈，而且應用程式畫面上會顯示用於連接主動式揚聲器的指示。按照應用程式上的這些指示，將主動式揚聲器連接到控制器。



A 電源指示燈

提示

- 檢查應用程式的遙控器畫面上[設定] - [無線揚聲器連線設定]內的主動式揚聲器連接狀態。

相關主題

- [以“Sony | BRAVIA Connect”應用程式執行初始設定](#)
- [\[簡單設定\]](#)
- [\[無線揚聲器連線設定\]](#)

TP1001495166

聆聽電視機聲音

操作應用程式的遙控器畫面如下。

- 1 點選畫面上半部的播放資訊/輸入切換區域，將輸入切換為[電視]。
如果應用程式上顯示能操作主動式揚聲器系統和BRAVIA的遙控器畫面，就不需要操作主動式揚聲器系統的輸入切換。主動式揚聲器系統上的音訊輸入會與電視機上看到的內容一同切換。
- 2 調節音量。

以附帶的遙控器來操作

1. 按下INPUT (輸入)，在控制器的前顯示面板中顯示[TV]。
2. 調節音量。

注意

- 選擇TV (eARC/ARC) 輸入時，如果沒有圖像，請使用電視機遙控器選擇所要的電視頻道。
- 視您先開啟電視機或主動式揚聲器系統而定，主動式揚聲器系統可能會靜音，而且控制器的前顯示面板中會顯示[MUTING]。在此狀況下，請先開啟電視機，然後開啟主動式揚聲器系統。

TP1001054606

播放連接的AV裝置

操作應用程式的遙控器畫面如下。

1 點選畫面上半部的播放資訊/輸入切換區域，將輸入切換為[HDMI]。

如果應用程式上顯示能操作主動式揚聲器系統和BRAVIA的遙控器畫面，就不需要操作主動式揚聲器系統的輸入切換。主動式揚聲器系統上的音訊輸入會與電視機上看到的內容一同切換。

2 調節音量。

以附帶的遙控器來操作

1. 按下INPUT (輸入)，在控制器的前顯示面板中顯示[HDMI]。
2. 調節音量。

注意

- 如果連接到主動式揚聲器系統上HDMI IN插孔的裝置沒有畫面，請按下連接的裝置上的播放按鈕。
- 連接的裝置沒有畫面，或連接的裝置的畫面沒有正確輸出，請存取應用程式的遙控器畫面上的[設定] - [HDMI設定]，然後變更[HDMI訊號格式]設定。
- 檢查主動式揚聲器系統連接到相容於HDCP (High-bandwidth Digital Content Protection) 的裝置。詳情請參閱連接裝置附帶的使用說明書。
- 如果HDR內容無法以高動態範圍顯示，請檢查連接到主動式揚聲器系統的電視機或裝置的設定。詳情請參閱電視機或連接的裝置附帶的使用說明書。
- 視[HDMI訊號格式]設定而定，AV裝置可能無法以HDR格式輸出HDR內容。存取應用程式的遙控器畫面上的[設定] - [HDMI設定]，然後變更[HDMI訊號格式]設定，以配合AV裝置支援的視訊格式。
- 如果主動式揚聲器系統關閉時，連接至主動式揚聲器系統的裝置的畫面和聲音沒有從電視機輸出，請存取應用程式的遙控器畫面上的[設定] - [HDMI設定] - [訊號直通]，並將這個設定為[自動]或[開]。

相關主題

- [\[HDMI設定\]](#)

TP1001495167

調整聲音品質

可在應用程式的遙控器畫面上，或在附帶的遙控器上進行下列聲音品質調整。

使用應用程式的遙控器畫面來操作

與應用程式相容的BRAVIA透過HDMI連接線連接主動式揚聲器系統時，請選擇[畫質與聲音]。

- **[音場]**
以環繞聲效果輸出聲音。這項設定可用於體驗臨場感的環繞聲。
- **[語音模式]**
強調對話，較容易聽到。
- **[語音清晰]**
已連接與主動式揚聲器系統的連結功能相容的Sony電視機時，此功能會啟用。在主動式揚聲器系統上選擇TV輸入時，語音增減會運作，而非語音模式。
語音增減只能調整人類語音音量，而不會改變整體音量。新聞廣播員的語音音量可調整為較大，以易於聆聽；在體育比賽現場廣播，或評論或體育比賽現場評論太大聲的狀況下，可將語音音量調整為較小。
- **[夜間模式]**
即使深夜低音量也能輸出清晰的聲音，提供清晰對話和最低失真度。

以附帶的遙控器操作

每次按下附帶的遙控器上的按鈕，設定會變更，而且設定顯示在控制器上的前顯示面板中。

- **SOUND FIELD (音場)**
以環繞聲效果輸出聲音。這項設定可用於體驗臨場感的環繞聲。
[SF.ON]：音場設為開啟。
[SF.OFF]：音場設為關閉。
- **VOICE (語音模式)**
強調對話，較容易聽到。
已連接與主動式揚聲器系統的連結功能相容的電視機時，語音增減會運作以調整人類語音的音量。語音增減開啟時，會套用電視機選單中，或應用程式上遙控器畫面中最後調整的值。
[Vo.ON]：語音模式設為開啟。
[Vo.OFF]：語音模式設為關閉。
- **NIGHT (夜間模式)**
即使深夜低音量也能輸出清晰的聲音，提供清晰對話和最低失真度。
[N.ON]：夜間模式設為開啟。
[N.OFF]：夜間模式設為關閉。

注意

- 在輸出測試音調時，音場無法使用。
- 如果[音場設定]設為[Dolby Speaker Virtualizer]，而且音場設為開啟，則語音模式會停用。(*)
- 視音場設定(*)與內容的搭配而定，可能不應用[音場優化](**)音效。
- 環繞聲處理能產生的臨場感，可能依據播放內容而異。

- 播放多聲道音訊時，請檢查連接本主動式揚聲器系統的裝置上，數位音訊輸出設定是否正確。詳情請參閱連接裝置附帶的使用說明書。
 - 視內容或音場設定(*)而定，有些主動式揚聲器可能不輸出聲音。
 - 主動式揚聲器系統關閉時，夜間模式會自動關閉。
 - 有關與主動式揚聲器系統的連結功能相容的電視機，請檢查下列URL。
https://www.sony.net/hav_faq
 - 依據電視機設定或內容，語音增減可能不會運作。
- * 音場的開啟/關閉設定，以及您點選應用程式的遙控器畫面上的[設定] - [聲音設定] - [音場設定]之後所顯示的設定。
- ** 您點選應用程式的遙控器畫面上的[設定] - [聲音設定] - [音場優化]時會顯示。

相關主題

- [\[聲音設定\]](#)

TP1001054605

5-049-832-51(4) Copyright 2024 Sony Corporation

配對首次連接的BLUETOOTH裝置來聆聽音樂

如果要使用BLUETOOTH功能，主動式揚聲器系統與BLUETOOTH裝置必需事先配對。

配對是裝置互相事先登錄的程序。

1 開啟BLUETOOTH裝置。

2 在應用程式的遙控器畫面上將輸入切換為[Bluetooth]。

如果另一部BLUETOOTH裝置已連接至揚聲器系統，請選擇[連線至其他裝置]。

透過切換至[Bluetooth]輸入，主動式揚聲器系統進入配對模式，[PAIRING]顯示在控制器上的前顯示面板中。

3 透過執行配對操作，在BLUETOOTH裝置上搜尋主動式揚聲器系統。

BLUETOOTH裝置偵測到的BLUETOOTH裝置清單出現在BLUETOOTH裝置的螢幕上。

有關如何與BLUETOOTH裝置執行配對，請參閱BLUETOOTH裝置的使用說明書。

4 從BLUETOOTH裝置螢幕上顯示的裝置清單中選擇主動式揚聲器系統(*)，然後互相註冊主動式揚聲器系統和BLUETOOTH裝置。

如需密碼，請輸入“0000”。

* BRAVIA Theatre Quad或在[設備名稱]中設定的裝置名稱。


5 在應用程式的遙控器畫面上，確認主動式揚聲器系統和BLUETOOTH裝置是透過BLUETOOTH功能來連接。

連接的BLUETOOTH裝置之名稱顯示在控制器上的前顯示面板中。

6 使用所連線BLUETOOTH裝置上的音樂應用程式開始播放音訊。

聲音從揚聲器系統輸出。

7 調節音量。

請使用應用程式的遙控器畫面、音樂播放應用程式，或附帶的遙控器上的  (音量) +/- 來調整主動式揚聲器系統的音量。

請點選應用程式的遙控器畫面上的播放操作圖示，以播放或暫停內容。

注意

- 如果配對失敗，請在BLUETOOTH裝置上嘗試執行下列操作。
 - 接受配對要求。
 - 如果已到達BLUETOOTH裝置上已配對裝置的最大數量，請移除任何不需要的裝置。
 - 如果主動式揚聲器系統已重設，請從BLUETOOTH裝置刪除主動式揚聲器系統的配對資訊，然後再次進行配對。

提示

- 如果沒有已配對的BLUETOOTH裝置（例如剛買主動式揚聲器系統後即開始使用等），只要輸入變更為[Bluetooth]，主動式揚聲器系統就會進入配對模式。

- 為第二個或之後的BLUETOOTH裝置執行配對。

相關主題

- [將無線功能設定為開啟或關閉](#)
- [重設揚聲器系統](#)

TP1001054601

5-049-832-51(4) Copyright 2024 Sony Corporation

聆聽已配對BLUETOOTH裝置中的音樂

1 開啟BLUETOOTH裝置上的BLUETOOTH功能。

2 在應用程式的遙控器畫面上將輸入切換為[Bluetooth]。

主動式揚聲器系統會自動重新連接最近連接到主動式揚聲器系統的BLUETOOTH裝置。

如果另一部BLUETOOTH裝置已連接至揚聲器系統，請選擇[連線至其他裝置]。然後，使用您要連接到主動式揚聲器系統的BLUETOOTH裝置，以選擇主動式揚聲器系統作為BLUETOOTH功能所要連接的裝置。

3 使用所連線BLUETOOTH裝置上的音樂應用程式開始播放音訊。

聲音從揚聲器系統輸出。

4 調節音量。

請從應用程式的遙控器畫面，或從音樂播放應用程式來調整主動式揚聲器系統的音量。

請點選應用程式的遙控器畫面上的播放操作圖示，以播放或暫停內容。

以附帶的遙控器來操作

1. 開啟BLUETOOTH裝置上的BLUETOOTH功能。

2. 按下INPUT以選擇BLUETOOTH輸入。

主動式揚聲器系統會自動重新連接最近連接到主動式揚聲器系統的BLUETOOTH裝置。

如果您無法連接到在步驟1中使用的BLUETOOTH裝置，請選擇應用程式的遙控器畫面上的[連線至其他裝置]。然後，使用您在步驟1中使用的BLUETOOTH裝置，以選擇主動式揚聲器系統作為BLUETOOTH功能所要連接的裝置。

3. 使用所連線BLUETOOTH裝置上的音樂應用程式開始播放音訊。

4. 調節音量。

提示

- 若沒有建立主動式揚聲器系統和BLUETOOTH裝置之間的BLUETOOTH連接，請在BLUETOOTH裝置上選擇主動式揚聲器系統。
- 如果聲音有延遲，透過存取應用程式的遙控器畫面上的[設定] - [Bluetooth設定] - [Bluetooth連線質量]，然後設定為[穩定連線優先]。

斷開BLUETOOTH裝置

使用下列方法之一來斷開。


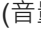


- 關閉BLUETOOTH裝置上的BLUETOOTH功能。
- 關閉主動式揚聲器系統或BLUETOOTH裝置。

相關主題

- [將無線功能設定為開啟或關閉](#)

將無線功能設定為開啟或關閉

預設將無線功能設定為開啟。

- 依序按下附帶的遙控器上的INPUT (輸入)、  (音量)–，和  (靜音)，以關閉BLUETOOTH和無線LAN功能。
[RFOFF]顯示於控制器的前顯示面板中。
- 再次依序按下附帶的遙控器上的INPUT (輸入)、  (音量)–，和  (靜音)，以開啟BLUETOOTH和無線LAN功能。
[RF ON]顯示於控制器的前顯示面板中。

注意

- 無線功能設定為關閉時，無法進行下列操作：
 - 配對及/或連接BLUETOOTH裝置。
 - 使用“Sony | BRAVIA Connect”。
 - 透過無線LAN播放網路上的音樂。
- 如果無線功能設定為關閉，[網路/Bluetooth待機]會自動設定為關閉。(僅適用於歐洲機型)

TP1001054674

Home Theatre System
BRAVIA Theatre Quad

關於360 Reality Audio

揚聲器系統相容於360 Reality Audio。

360 Reality Audio是嶄新的音樂體驗，運用Sony基於物件的空間音響技術，創造出高度真實的音場，讓您感受猶如進入演出者正在演出的現場空間中。

有關的詳情，請參閱以下URL。

<https://www.sony.net/360RA/>

相關主題

- [播放來自連接的AV裝置的360 Reality Audio內容](#)

TP1001495176

播放來自連接的AV裝置的360 Reality Audio內容

透過將相容於360 Reality Audio的AV裝置連接到主動式揚聲器系統，360 Reality Audio內容可在主動式揚聲器系統上播放。

- 1 將相容於**360 Reality Audio**的AV裝置連接到主動式揚聲器系統的**HDMI IN**插孔。
- 2 點選應用程式的遙控器畫面上半部的播放資訊/輸入切換區域，將輸入切換為**[HDMI]**。
- 3 透過操作連接的AV裝置，以播放**360 Reality Audio**相容內容。

以附帶的遙控器來操作

1. 將相容於360 Reality Audio的AV裝置連接到主動式揚聲器系統的HDMI IN插孔。
2. 按下INPUT (輸入)，在控制器的前顯示面板中顯示**[HDMI]**。
3. 透過操作連接的AV裝置，以播放360 Reality Audio相容內容。

提示

- 有關相容於360 Reality Audio的AV裝置的詳情，請參閱以下URL。
<https://www.sony.net/360RA/#speakers>

相關主題

- [連接AV裝置](#)

TP1001495175

使用Spotify

請在Spotify應用程式上選擇音樂，並在主動式揚聲器系統上播放。

使用“Spotify Connect”功能在揚聲器系統上播放音樂

將你的手機、平板或電腦用作 Spotify 遙控器。前往 spotify.com/connect 了解如何使用

提示

- 主動式揚聲器系統處於待機模式時，如果應用程式的遙控器畫面上的[設定] - [系統設定] - [網路/Bluetooth待機]設定為[關]，則無法開始播放。如果設定為[開]，主動式揚聲器系統從待機模式啟動，然後播放音樂。

繼續播放在行動裝置上播放的音樂

- 1 按下INPUT (輸入)，在控制器的前顯示面板中顯示[SPOTIFY]。

如果在主動式揚聲器系統上播放Spotify的音樂，會繼續播放在Spotify上播放的音樂。

注意

- 某些國家/地區可能不提供Spotify應用程式。

TP1001495169

使用AirPlay

揚聲器系統相容於AirPlay。可在iPhone、iPad，或iPod touch等iOS裝置上選擇音樂內容，然後將它串流到主動式揚聲器系統。

- 1 透過Wi-Fi將iOS裝置連線到與主動式揚聲器系統相同的網路。
- 2 播放您要在iOS裝置上串流的音樂。
- 3 顯示iOS裝置上的AirPlay圖示 ()，然後點選它。
- 4 選擇揚聲器系統，以作為iOS裝置上要串流到的揚聲器。
音樂在揚聲器系統上播放。

提示

- 透過選擇其他揚聲器和主動式揚聲器系統，音樂可串流到多部揚聲器。
- 主動式揚聲器系統處於待機模式時，如果應用程式的遙控器畫面上的[設定] - [系統設定] - [網路/Bluetooth待機]設定為[關]，則無法開始播放。如果設定為[開]，主動式揚聲器系統從待機模式啟動，然後播放音樂。

透過對Siri說話以在揚聲器系統上串流音樂

如果您將揚聲器系統新增到iOS裝置的Home應用程式，可透過對Siri說話以將音樂串流到揚聲器系統。

注意

- 因為主動式揚聲器系統沒有麥克風，您無法對主動式揚聲器系統說話以操作它。
- 主動式揚聲器系統無法使用Siri的所有功能。

TP1001495170

透過連結電視機操作揚聲器系統（HDMI控制功能）

透過使用HDMI連接線連接主動式揚聲器系統和與HDMI控制功能相容的電視機，主動式揚聲器系統的電源開啟/關閉或音量調整等控制功能，可與電視機的控制功能連結。

關於HDMI控制功能

HDMI控制功能會連結以HDMI (High-Definition Multimedia Interface) 連接線來連接的裝置，使這些裝置能一起操作。儘管與相容HDMI控制功能的裝置支援本功能，但如果連接非Sony品牌裝置，則本功能可能不會運作。

透過連結它和電視機，準備操作主動式揚聲器系統

在透過HDMI連接線來和主動式揚聲器系統連接的電視機上，啟用HDMI控制功能設定。
主動式揚聲器系統的HDMI控制功能預設為開啟。

注意

- 電視機必須相容於HDMI控制功能。詳情請參閱電視機的使用說明書。
- 檢查電視機的主動式揚聲器設定。主動式揚聲器系統電源與電視機的主動式揚聲器設定同步。詳情請參閱電視機的使用說明書。
- 視電視機而定，如果上次聲音從電視機的揚聲器輸出，則即使電視機開啟，也可能無法透過連結電視機電源控制裝置來開啟主動式揚聲器系統。

提示

- 當透過HDMI連接線將Blu-ray Disc播放器等裝置連接至電視機時，請啟用該裝置的HDMI控制功能。
- 有關如何啟用電視機或Blu-ray Disc播放器的HDMI控制功能，請參閱各自的使用說明書。
- 如果在Sony製造的電視機上啟用HDMI控制（“BRAVIA Sync”）功能，主動式揚聲器系統的HDMI控制功能也會自動啟用。
- 存取應用程式的遙控器畫面上的[設定] - [HDMI設定] - [控制HDMI]，可變更主動式揚聲器系統的HDMI控制功能設定。

透過電視機遙控器執行電源操作或音量調整

使用電視機遙控器開啟/關閉電視機或調節音量時，將連結主動式揚聲器系統電源操作或音量調整。



- A 電視機
- B 電視機遙控器

電源連結

電視機開啟時，主動式揚聲器系統會自動開啟。電視機關閉時，主動式揚聲器系統會自動關閉。

注意

- 如果主動式揚聲器系統在電視機關閉之前關閉，下一次電視機開啟時，主動式揚聲器系統可能不會自動開啟。如果發生此情況，請執行以下操作。
 - 在電視機選單中選擇主動式揚聲器系統作為聲音輸出裝置。
 - 使用Sony電視機時，在電視機開啟狀態下開啟主動式揚聲器系統。

音量調整

您正在觀看的電視聲音從主動式揚聲器系統自動輸出。可以使用電視機遙控器調整主動式揚聲器系統音量。

觸控播放功能

內容在連接至主動式揚聲器系統的Blu-ray Disc播放機上播放時，或執行按下PlayStation®5控制器上PS按鈕等操作時，主動式揚聲器系統和電視機會自動開啟。

注意

- 視電視機而定，如果應用程式的遙控器畫面上的[設定] - [HDMI設定] - [訊號直通]設定為[自動]或[開]，而且電視機的聲音最後從電視機的主動式揚聲器輸出，則即使播放裝置內容，主動式揚聲器系統也可能不會開啟，而且聲音和圖像可能僅會從電視機輸出。

相關主題

- [\[HDMI設定\]](#)

TP1001054690

5-049-832-51(4) Copyright 2024 Sony Corporation

透過連結與“BRAVIA Sync”功能相容的電視機來操作主動式揚聲器系統

“BRAVIA Sync”是Sony根據HDMI控制功能開發出的一個擴展功能。透過使用HDMI連接線連接電視機或Blu-ray Disc播放器等“BRAVIA Sync”相容裝置，裝置可相互連結並接受控制。

若要使用“BRAVIA Sync”

啟用Sony裝置上的HDMI控制功能，以啟用“BRAVIA Sync”。

“BRAVIA Sync”的功能

HDMI控制功能

- 電源連結
- 音量調整
- 觸控播放功能

相關主題

- [透過連結電視機操作揚聲器系統（HDMI控制功能）](#)
- [\[HDMI設定\]](#)

TP1001054691

[無線揚聲器連線設定]

這些是附帶的主動式揚聲器或選購的重低音揚聲器的連接設定。
點選應用程式的遙控器畫面上的[設定] - [無線揚聲器連線設定]，就會顯示下列設定項目。

無線主動式揚聲器狀態檢查

用於在應用程式畫面上，檢查連接到主動式揚聲器系統的主動式揚聲器的連接狀態。

[無線揚聲器連線]

用於設定選購的重低音揚聲器的連接設定。這也能用於以新的重低音揚聲器來更換連接的重低音揚聲器。

[無線通道]

一般設定為[自動] (自動選擇無線通訊的最佳頻道)。如果聲音不穩定，固定頻道可能會有改善。

[無線播放品質]

用於設定4個附帶的主動式揚聲器和選購的重低音揚聲器的無線播放品質。

TP1001054778

[聲音設定]

這些是音訊輸出的設定。

點選應用程式的遙控器畫面上的[設定] - [聲音設定]，就會顯示下列設定項目。

[音場優化]

將音場效果最佳化。按照畫面上的指示執行。

[音場設定]

用於選擇環繞聲效果的類型。如果要享受所選音場的效果，請開啟附帶的遙控器上或應用程式的遙控器畫面上的音場功能。

[音場高度]

調整整個音場的高度，以提升畫面和聲音之間的統一感。

[中置聲場同步模式]

使用附帶的HDMI連接線和附帶的中心揚聲器模式訊號線，來連接主動式揚聲器系統和電視機，以便從電視機輸出主動式揚聲器系統聲音的中心主動式揚聲器部分。將[控制HDMI]設定為[開]。

[聲音輸出確認]

用於檢查目前設定的聲音輸出，並查看每一主動式揚聲器是否持續輸出聲音。

[DSEE Ultimate]

播放以AI技術精確提升的壓縮的音樂。

[音訊DRC]

壓縮音訊訊號的動態範圍（最大聲和最安靜部分之間的範圍），以便較容易聽到較柔和的聲音。

[DTS對話控制]

正在播放與DTS:X對話控制功能相容的內容時，用於調整對話的音量。

[音訊/視訊同步]

調整畫面與聲音之間的延遲。

[自動調整音量]

減少由於輸入訊號造成的音量變化。當電視廣告的音量比電視節目的音量大時，此功能很實用。

[IMAX Enhanced Mode]

播放IMAX Enhanced內容時自動調整聲音，以配合創作者意圖。

需要選購揚聲器來欣賞IMAX® Enhanced。有關的詳情，請參閱以下URL。

<https://www.sony.net/comp-home/>

相關主題

- [附帶的遙控器](#)
- [應用程式的遙控器畫面](#)
- [如果電視機有S-CENTER SPEAKER IN插孔](#)
- [\[HDMI設定\]](#)

TP1001054782

5-049-832-51(4) Copyright 2024 Sony Corporation

[HDMI設定]

這些是HDMI的設定。

點選應用程式的遙控器畫面上的[設定] - [HDMI設定]，就會顯示下列設定項目。

[控制HDMI]

HDMI控制功能已啟用時，透過HDMI連接線來連接的裝置會互相操作，並接收電視機的ARC音訊。

[電視關機連結]

電視機關閉時，也會透過連結電視機電源關閉揚聲器系統。將[控制HDMI]設定為[開]。

[訊號直通]

即使主動式揚聲器系統已關閉時，也會傳送HDMI訊號到電視機。

[eARC]

連接與eARC相容的電視機時，啟用本設定以啟用eARC功能。連接相容於ARC (但不相容於eARC) 的電視機時，無論本功能的設定為何，ARC功能都會運作。

啟用eARC時，請檢查電視機的eARC設定。詳情請參閱電視機的使用說明書。

[HDMI訊號格式]

用於設定可接收的視訊格式。如果連接到主動式揚聲器系統的裝置之畫面和聲音沒有正確輸出，請變更本設定。

注意

- 如果沒有輸出為此設定所選的視訊格式，電視機的視訊訊號規格和設定可能不符合主動式揚聲器系統。請檢查電視機的視訊輸入規格和設定。有關電視機的規格和設定，請參閱電視機的使用說明書。
- 如果在[增強格式 (4K120, 8K)]已設定時，沒有輸出畫面和聲音，請設定為[增強格式]或[標準格式]。
- 如果在[增強格式]已設定時，沒有輸出畫面和聲音，請設定為[標準格式]。
- 有關可接收的視訊格式，和可使用的HDMI連接線類型之詳情，請參閱“[支援的HDMI視訊格式](#)”。
- [增強格式 (4K120, 8K)] (預設設定) 已設定時，VRR/ALLM/SBTM功能連結到本設定而且已啟用。

[以PIP/PBP顯示電視機時的視訊輸出]

在主動式揚聲器系統上選擇TV輸入時，會將來自於主動式揚聲器系統HDMI輸入的畫面輸出到電視機。要在電視機上顯示兩個視窗，包括來自於主動式揚聲器系統HDMI輸入的畫面時，請開啟本設定。

Home Theatre System
BRAVIA Theatre Quad

[Bluetooth設定]

這是BLUETOOTH功能的進階設定。

點選應用程式的遙控器畫面上的[設定] - [Bluetooth設定]，就會顯示下列設定項目。

[Bluetooth連線質量]

用於設定從主動式揚聲器系統上的行動裝置來播放音訊時，BLUETOOTH連線的品質。

相關主題

- [將無線功能設定為開啟或關閉](#)

TP1001054780

[系統設定]

這些是揚聲器系統的設定。

點選應用程式的遙控器畫面上的[設定] - [系統設定]，就會顯示下列設定項目。

[自動待機]

主動式揚聲器系統沒有在操作，而且大約20分鐘沒有訊號輸入時，主動式揚聲器系統會自動進入網路待機模式或待機模式。

[網路/Bluetooth待機]

可以透過網路或BLUETOOTH功能來開啟主動式揚聲器系統。也可以從應用程式來開啟主動式揚聲器系統。

開啟：啟動[自動待機]功能後，主動式揚聲器系統會進入網路待機模式。

關閉：啟動[自動待機]功能後，主動式揚聲器系統會進入待機模式。

注意

- [網路/Bluetooth待機]設定為[關]時，主動式揚聲器系統電源開啟時，音訊從主動式揚聲器系統輸出可能要花較長時間。

[自動更新]

用於設定是否自動執行網路更新。

[調光器]

用於調整前顯示面板與指示燈的亮度。也可以調整選購的重低音揚聲器的電源指示燈亮度。

[設備名稱]

用於在使用BLUETOOTH等功能時，變更顯示的主動式揚聲器系統的名稱。

[系統資訊]

顯示主動式揚聲器系統資訊，例如軟體版本。

[軟體授權資訊]

顯示軟體授權資訊。

Home Theatre System
BRAVIA Theatre Quad

[網路設定]

這些是網路的設定。

點選應用程式的遙控器畫面上的[設定] - [網路設定]，就會顯示下列設定項目。

[網路連線狀態]

用於檢查主動式揚聲器系統的網路設定。

[帳號管理]

用於檢查目前使用主動式揚聲器系統的使用者清單，或用於取消使用者註冊。最多可註冊20個使用者帳戶。

[外部控制]

用於從外部控制裝置來啟用或停用對於主動式揚聲器系統的控制。本設定項目僅適用於自訂安裝者。通常停用本設定項目。

[隱私設定]

主動式揚聲器系統會收集您的裝置使用資訊。檢查在設定時顯示的隱私權政策，並針對資料收集來設定您的同意或不同意。

提示

- 一旦您表示同意，透過撤銷您的同意，或將主動式揚聲器系統重設為其原始設定，就能停止收集資訊。

相關主題

- [重設揚聲器系統](#)

TP1001495171

Home Theatre System
BRAVIA Theatre Quad

[簡單設定]

可輕鬆為主動式揚聲器系統進行基本設定、主動式揚聲器設定，和環繞聲最佳化。
點選應用程式的遙控器畫面上的[設定] - [簡單設定]。

TP1001054692

5-049-832-51(4) Copyright 2024 Sony Corporation

Home Theatre System
BRAVIA Theatre Quad

[軟體更新]

用於更新控制器、4個附帶的主動式揚聲器，或選購的重低音揚聲器的軟體。
點選應用程式的遙控器畫面上的[設定] - [軟體更新]。

TP1001495172

5-049-832-51(4) Copyright 2024 Sony Corporation

待機模式中省電

若要降低待機模式中的耗電量，請設定如下。

- 存取應用程式的遙控器畫面上的[設定] - [HDMI設定] - [訊號直通]，然後將它設定為[關]。
- 存取應用程式的遙控器畫面上的[設定] - [系統設定] - [網路/Bluetooth待機]，然後將它設定為[關]。

注意

- [網路/Bluetooth待機]設定為[關]時，音訊從主動式揚聲器輸出可能要花較長時間。

TP1001495173

故障排除

如果您發生任何問題，請按照下列程序執行。

1. 檢查連接到主動式揚聲器系統和電視機的其他裝置，是以正確的連接線連接到正確的插孔，而且它們一路直插到底。



2. 檢查揚聲器系統的通風孔沒有遭堵塞。



3. 將AC變壓器 (*) 和交流電源線從牆壁插座中拔出以關閉電源，等待數分鐘後再重新連接。

* 僅適用於北美機型



4. 從“Sony | BRAVIA Connect”應用程式的選單中存取Sony支援網站，以搜尋問題的原因和解決方案，或檢查下列支援網站。

<https://www.sony.net/support/HT-A9M2/>



5. 重設揚聲器系統。

主動式揚聲器系統的所有設定恢復到各自的初始狀態。



6. 如果主動式揚聲器系統仍然沒有正確運作，請就近與Sony經銷商聯絡。

相關主題


- [重設揚聲器系統](#)

TP1001054777

重設揚聲器系統

若使用“故障排除”，主動式揚聲器系統仍無法正確運作，請重設主動式揚聲器系統。

重設控制器




按住控制器上  (電源) 超過10秒。

重設主動式揚聲器

按住主動式揚聲器底部上的LINK超過10秒。

主動式揚聲器的電源指示燈緩慢閃爍紅燈，重設開始。重設完成時，主動式揚聲器的電源指示燈交替閃爍綠燈和黃燈。
重設完成後，從交流電源插座拔出主動式揚聲器的交流電源線，然後在主動式揚聲器上的電源指示燈熄滅之後，重新連接主動式揚聲器的交流電源線。

注意

- 重設主動式揚聲器系統後，從連接到主動式揚聲器系統的智慧型手機 (*) 等的BLUETOOTH設定中，刪除主動式揚聲器系統的配對資訊 (主動式揚聲器系統的名稱 (**) 、LE_主動式揚聲器系統的名稱) 。
 - * 已安裝應用程式的智慧型手機、與BLUETOOTH相容的音訊裝置等。
 - ** BRAVIA Theatre Quad或在[設備名稱]中設定的裝置名稱。
- 如果重設控制器或主動式揚聲器，請執行應用程式的初始設定。
- [外部控制]已啟用時，單獨的重設操作不會刪除某些設定資訊。重設前請執行下列程序。
程序：按住附帶的遙控器上的NIGHT (夜間模式) 5秒鐘，然後依序按下  (音量) +、 (音量) -，和  (靜音)。

相關主題

- [以“Sony | BRAVIA Connect”應用程式執行初始設定](#)
- [\[無線揚聲器連線設定\]](#)

TP1001054776

規格

主動式揚聲器 (YY2080C2/YY2080C3/YY2080C4/YY2080C5)

以下說明每一主動式揚聲器的規格。

有源前置揚聲器部分

低音揚聲器

85 mm × 85 mm圓錐型

中音揚聲器

60 mm圓錐型

高音揚聲器

19 mm軟圓頂型

揚聲器系統

3向揚聲器系統，低音反射型

頂部揚聲器部分

揚聲器

36 mm × 79 mm圓錐型

揚聲器系統

全頻率揚聲器系統氣墊式類型

一般常規

耗電量

開啟：20 W

網路待機模式（電源指示燈亮起紅燈）：1.1 W或以下

關閉（電源指示燈熄滅）：0.5 W或以下*

* 您按住LINK達2秒或以上，然後放開手指時，主動式揚聲器切換為電源關閉模式，而且電源指示燈熄滅。再次按下LINK以使用主動式揚聲器。

[自動待機]功能已啟用時，若主動式揚聲器系統沒有在操作，而且大約20分鐘沒有訊號輸入時，主動式揚聲器會自動進入網路待機模式。

停用[自動待機]功能會增加本主動式揚聲器系統的耗電量。

尺寸*（約）（寬/高/深）

主動式揚聲器：

289 mm × 275 mm × 55 mm

含桌架的主動式揚聲器：

289 mm × 306 mm × 129 mm

含壁掛式支架的主動式揚聲器：

289 mm × 279 mm × 73 mm

* 不包括突出部分

質量（約）

主動式揚聲器：

2.4 kg

含桌架的主動式揚聲器：

2.6 kg

含壁掛式支架的主動式揚聲器：

2.7 kg

控制器 (YY2080C1)

HDMI部分

連接器

類型A (19針)

LAN部分

LAN (100) 端子

100BASE-TX端子

無線LAN部分

通訊系統

IEEE 802.11 a/b/g/n/ac

頻率波段

2.4 GHz、5 GHz

BLUETOOTH部分

通訊系統

BLUETOOTH規格5.2版

輸出

BLUETOOTH規格電源等級2

最遠通訊範圍

視線範圍約30 m¹⁾

可註冊的裝置數量上限

9個裝置：BLUETOOTH Low Energy (連接Sony | BRAVIA Connect)

9個裝置：BLUETOOTH Classic (A2DP)

頻率波段

2.4 GHz波段 (2.400 0 GHz - 2.483 5 GHz)

調製方式

FHSS (跳頻展頻)

相容的BLUETOOTH模式²⁾

A2DP (進階聲訊發送模式)

AVRCP (Audio Video Remote Control Profile)

支援的轉碼器³⁾

SBC (次頻帶轉碼器)

AAC (進階音訊編碼)

LDAC^{TM4)}

傳輸範圍 (A2DP)

20 Hz - 40 000 Hz (LDAC取樣頻率96 kHz，以990 kbps傳輸)

20 Hz - 20 000 Hz (取樣頻率44.1 kHz)

1) 實際範圍視裝置之間的障礙物、微波爐附近的磁場、靜電、無線電話使用、接收靈敏度、作業系統、軟體應用程式等因素而異。

2) BLUETOOTH標準模式代表裝置間的BLUETOOTH通訊目的。

3) 轉碼器：音訊訊號壓縮和轉換格式

4) LDAC是Sony開發的音訊編碼技術，即使透過BLUETOOTH連線，仍能傳輸高解析度 (Hi-Res) 音訊內容。

一般常規

輸入

HDMI IN*

輸出

HDMI OUT (TV eARC/ARC)*

S-CENTER OUT

* HDMI IN和HDMI OUT (TV eARC/ARC)插孔支援HDCP2.2和HDCP2.3通訊協定。HDCP2.2和HDCP2.3是新增強的版權保護技術，用於保護例如4K電影等內容。

耗電量

開啟：13 W

網路待機模式 ([網路/Bluetooth待機]設定為開啟)：2.8 W或以下

待機模式（[網路/Bluetooth待機]設定為關閉）：0.5 W或以下*

* 當[訊號直通]設定為[關]時，或當[訊號直通]設定為[自動]且連接的電視機關閉時。

* 如果[訊號直通]設定為[開]，或如果[訊號直通]設定為[自動]且[控制HDMI]設定為[關]，耗電量會超過上述列出的值。

[自動待機]功能已啟用時，若主動式揚聲器系統沒有在操作，而且大約20分鐘沒有訊號輸入時，控制器會自動進入網路待機模式或待機模式。

停用[自動待機]功能會增加本主動式揚聲器系統的耗電量。

尺寸*（約）（寬/高/深）

160 mm × 56 mm × 160 mm

* 不包括突出部分

質量（約）

770 g

無線傳輸器/接收器部分

通訊系統

無線聲音規格4.0版

頻率波段

5 GHz

調製方式

OFDM

注意

- 設計及規格如有變更，恕不另行通知。
- 請參閱您產品附帶的參考指南，其中可能包含上述未列出的規格資訊。

TP1001054775

5-049-832-51(4) Copyright 2024 Sony Corporation

支援的音訊格式

支援的音訊格式按輸入而異。在下表中，“○”表示支援的音訊格式，“—”表示不支援的音訊格式。

格式	HDMI輸入	TV輸入（eARC）	TV輸入（ARC）
LPCM 2ch	○	○	○
LPCM 5.1ch	○	○	—
LPCM 7.1ch	○	○	—
Dolby Digital	○	○	○
Dolby TrueHD	○	○	—
Dolby Digital Plus	○	○	○
Dolby Atmos	○	○	—
Dolby Atmos - Dolby TrueHD	○	○	—
Dolby Atmos - Dolby Digital Plus	○	○	○
DTS	○	○	○
DTS-ES Discrete 6.1、DTS-ES Matrix 6.1	○	○	○
DTS 96/24	○	○	○
DTS-HD High Resolution Audio	○	○	—
DTS-HD Master Audio	○	○	—
DTS:X	○	○	—
360 Reality Audio	○	—	—

注意

- HDMI IN不支援包含複製保護的音訊格式，例如Super Audio CD或DVD-Audio。

支援的HDMI視訊格式

主動式揚聲器系統支援下列視訊格式。

8K 24/25/30/50/60 Hz

4K 24/25/30/50/60/100/120 Hz

1440p 120 Hz

1080p 24/30/50/60/100/120 Hz

1080i 50/60 Hz

720p 24/30/50/60 Hz

576p 50 Hz

480p 60 Hz

關於[HDMI訊號格式]設定

應用程式的遙控器畫面上的[設定] - [HDMI設定] - [HDMI訊號格式]設定為[增強格式 (4K120, 8K)]時，可以輸入主動式揚聲器系統支援的所有視訊格式。

[HDMI訊號格式]設定為[增強格式]時，視訊格式限於4K 60 Hz 4:4:4，4:2:2等。

[HDMI訊號格式]設定為[標準格式]時，視訊格式限於4K 60 Hz 4:2:0，4K 24 Hz等。

關於要使用的HDMI連接線

使用HDMI授權的連接線。

請使用附帶的HDMI連接線來連接電視機。

支援48 Gbps的Ultra High Speed HDMI連接線能支援主動式揚聲器系統支援的所有視訊格式。

支援18 Gbps乙太網路的Premium High Speed HDMI連接線能支援高達4K 60 Hz 4:4:4，4:2:2等的視訊格式。

關於3D訊號

以下視訊格式相容於並排（半幅）格式的3D訊號。

- 1080i 50/60 Hz

以下視訊格式相容於畫面壓縮和上下（頂部和底部）格式的3D訊號。

- 1080p 24 Hz
- 720p 50/60 Hz

關於HDMI連線

- 主動式揚聲器系統支援“TRILUMINOS”。
- 主動式揚聲器系統上的HDMI插孔能支援高達4K 120p/8K、HDR (High Dynamic Range)(*1)、VRR(*2)、ALLM(*3)、SBTM(*4)、HDCP2.3(*5) 的視訊訊號，以及符合ITU-R BT.2020標準 (*6) 的廣色域。

提示

- 低延遲模式由ALLM功能啟用時，將不會執行某些聲音處理類型，以縮短聲音延遲。

*1 HDR這個視訊標準提供生動的影像，並能呈現較寬廣的亮度範圍（明與暗）。主動式揚聲器系統支援HDR10、HLG (Hybrid Log-Gamma) 和 Dolby Vision。

*2 VRR (Variable Refresh Rate) 這個視訊傳送方法透過調整顯示的更新率來配合電玩等中的畫面播放速率，能減少視訊斷續，並順暢顯示影像。

*3 ALLM (Auto Low Latency Mode) 這項功能會自動切換至低延遲模式，以結合電玩等的輸出。

*4 SBTM (Source-Based Tone Mapping) 這項功能允許AV裝置產生和顯示針對電視機特性而最佳化的HDR影像。

*5 HDCP2.3是版權保護技術，用於保護4K和8K等視訊內容。

*6 BT.2020是為Super Hi-Vision電視機而建立的廣色域標準。

Home Theatre System
BRAVIA Theatre Quad

商標

LDAC 和 LDAC 標誌是 Sony Group Corporation 或其附屬公司的商標。

BLUETOOTH®字樣與商標為Bluetooth SIG, Inc.所擁有的註冊商標；Sony Group Corporation及其子公司針對此類標示的使用已獲得授權。

HDMI™、HDMI High-Definition Multimedia Interface、HDMI 商業外觀及 HDMI 識別標章等詞彙均為 HDMI Licensing Administrator, Inc. 的商標或註冊商標。

Apple、AirPlay、iPad、iPhone、iPod touch 和 Siri 是 Apple Inc. 在美國和其他國家/地區的註冊商標。

“BRAVIA”和“BRAVIA Sync”是 Sony Group Corporation 或其附屬公司的註冊商標或商標。

Wi-Fi®、Wi-Fi Protected Access® 和Wi-Fi Alliance® 是Wi-Fi Alliance的註冊商標。Wi-Fi CERTIFIED™、WPA™、WPA2™ 和 WPA3™ 是 Wi-Fi Alliance 的商標。

“PlayStation”是Sony Interactive Entertainment Inc.的註冊商標或商標。

“TRILUMINOS”和“TRILUMINOS”標誌是 Sony Group Corporation 或其附屬公司的註冊商標。

Spotify和Spotify標誌是Spotify AB的註冊商標。* * 某些國家/地區可能無法使用 Spotify 服務。請造訪 support.spotify.com 了解更多資訊。

所有其他商標與註冊商標是其相關所有者的商標或註冊商標。在本手冊中，未標明TM與®標誌。



TP1001054772

Home Theatre System
BRAVIA Theatre Quad

關授權

Dolby、杜比、Dolby Vision、Dolby Atmos 和雙D記號是杜比實驗室特許公司的註冊商標。本產品經過杜比實驗室的許可而製造。未發表的機密作品。版權所有 © 2012–2021 杜比實驗室。保留所有權利。

Manufactured under license from IMAX Corporation. IMAX® is a registered trademark of IMAX Corporation in the United States and/or other countries. For DTS patents, see <http://patents.dts.com>. Manufactured under license from DTS, Inc. or DTS Licensing Limited. DTS, DTS:X, and the DTS:X logo are registered trademarks or trademarks of DTS, Inc. in the United States and other countries. © 2021 DTS, Inc. ALL RIGHTS RESERVED.

使用 Works with Apple AirPlay 徽章表示該配件經過專門設計，可與徽章中標明的技術配合使用，並已通過開發者認證，符合 Apple 的性能標準。

本產品包含Sony依據其與軟體著作權所有人簽訂的授權合約而使用的軟體。我們依據軟體著作權所有人的要求，必須向客戶宣佈合約的內容。請存取下列URL並閱讀授權內容。

<https://rd1.sony.net/help/ht/sl/23c/>

本產品中所含的軟體含有著作權保護軟體，該軟體得到了GPL/LGPL和其他許可（可能需要存取原始碼）的授權。您可以在以下網址找到GPL/LGPL（和其他許可）所要求的相關原始碼的拷貝。您可以在我們最後一次發貨後的三年內，透過以下網址中的申請表格，從本公司獲得GPL/LGPL要求的實物媒介中的原始碼。此項內容對收到此資訊的任何人均有效。

<https://oss.sony.net/Products/Linux/>

請注意，Sony無法回答或回應與此原始程式碼相關的任何詢問。

Spotify軟體必須遵守此處提供的第三方授權規定：

<https://www.spotify.com/connect/third-party-licenses>.

關於第三方提供的服務的免責聲明

第三方所提供的服務可能在未事先告知的情況下變更、暫停或終止。對於此類情況，Sony概不負責。

TP1001054771

使用注意事項

預先注意事項

- 使用主動式揚聲器系統之前，請先確定操作電壓與當地電源電壓相符。操作電壓如主動式揚聲器系統底部的標示牌所示。
- 附帶的AC變壓器專為本揚聲器系統而設計。它不應配合任何其他裝置來使用。
- 附帶的交流電源線專為本主動式揚聲器系統而設計。它不應配合任何其他裝置來使用。
- 主動式揚聲器系統將長時間不使用時，請從交流電源插座拔出AC變壓器（*）和交流電源線。從交流電源插座拔出AC變壓器（*）和交流電源線時，永遠握住插頭來拔出它們。絕勿拉扯電線。
- AC變壓器（*）和交流電源線僅能在合格服務商店更換。
* 僅適用於北美機型

關於放置

- 如果有異物或水進入主動式揚聲器系統中，請從交流電源插座拔出主動式揚聲器系統，並在繼續使用前讓合格人員進行檢查。
- 請勿將揚聲器系統擺放於靠近熱源的地方，或者會受到陽光直曬、灰塵過多或機械性撞擊的地方。這些狀況可能造成故障。
- 本主動式揚聲器系統的主動式揚聲器並非磁屏蔽型。請勿將磁卡放置在本揚聲器系統上面或附近。
- 請勿將電視機以外的金屬物體放在揚聲器系統附近。無線功能可能變成不穩定。
- 主動式揚聲器系統與調諧器、電視機或錄影機搭配使用時，可能會產生雜訊或失真的圖像。在此狀況下，將揚聲器系統安裝在遠離這些裝置之處。
- 請勿將主動式揚聲器系統放在放射強烈磁場之處，例如微波爐或大型揚聲器附近。
- 主動式揚聲器系統在使用時溫度可能上升。這不是故障。
- 如果主動式揚聲器系統的通風孔遭堵塞，主動式揚聲器系統的內部溫度會大幅上升。這可能造成故障。請確保通風孔絕不遭堵塞。
- 將主動式揚聲器系統置於塗覆特殊油漆、蠟、油脂，或溶液等的地板上，可能使地板產生變色或著色。

如何保養揚聲器系統

- 請使用稍微浸濕中性清潔劑的軟布來清潔主動式揚聲器系統。請勿使用任何類型的砂紙、拋光粉或溶液，如酒精或汽油。

在BLUETOOTH通訊方面

- BLUETOOTH無線技術是短距離的無線技術，能在智慧型手機和電腦等數位裝置之間提供通訊。最大通訊範圍依據障礙物（人、金屬物體、牆壁等）或電磁環境而可能不同。
- BLUETOOTH裝置放射的微波可能會影響電子醫療裝置的操作。請關閉下列位置的揚聲器系統和其他BLUETOOTH裝置的電源，因為它可能造成意外：
 - 在醫院內、火車上博愛座附近、有易燃氣體之處、自動門附近，或火警警報器附近。
- 在使用BLUETOOTH無線技術進行通訊時，主動式揚聲器系統支援符合BLUETOOTH安全標準的安全功能。然而，依據設置的設定和其他因素，此安全性可能不足。請審慎使用BLUETOOTH通訊。
- 對於使用BLUETOOTH通訊時可能發生資料洩漏而導致的任何損害或損失，Sony概不負責。
- BLUETOOTH連線不保證能配合所有BLUETOOTH裝置。
 - 與揚聲器系統連接的BLUETOOTH裝置必須符合Bluetooth SIG, Inc.規定的BLUETOOTH標準，而且必須經認證為合規。
 - 即使連接的裝置符合上述BLUETOOTH標準時，視該裝置的特性和規格而定，它可能無法連接，或控制方式、顯示，或操作可能不同。

- 視連接至主動式揚聲器系統的BLUETOOTH裝置、通訊環境或周圍情形而定，可能產生噪音或音訊可能被切斷。
- 依據連接的裝置而定，可能需要一些時間才能開始通訊。

其他注意事項

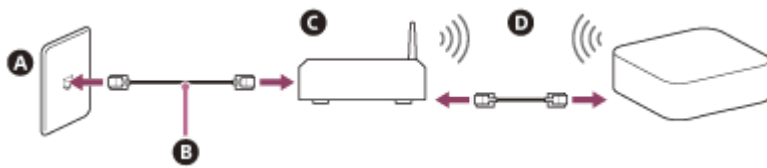
- 將揚聲器系統連接至網際網路時，請透過具備適當安全設定的路由器（*）來連接。
如果有安全問題，主動式揚聲器系統可能遭受網際網路上的惡意軟體攻擊等。您的資訊和數位資產可能會暴露於竊取和偽造等威脅。主動式揚聲器系統也可能在您不知曉的狀況下對網路服務造成損害。

* 路由器是在網際網路和區域網路線之間中繼的一項裝置。

路由器類型如下：

- 有線路由器
- 具備路由器功能的ADSL數據機
- 具備路由器功能的光纖網路單元（ONU）
- 具備路由器功能的Wi-Fi存取點（無線LAN路由器）
- 具有網路線的牆壁插座裝置（**）

** 如果您不確定具有網路線的牆壁插座裝置是否具備路由器功能，請諮詢公寓管理員或網際網路服務供應商。



- A** 牆內的LAN端子
- B** LAN連接線
- C** 路由器
- D** LAN連接線或無線LAN

注意

- 確定路由器已開啟。
 - 檢查網路連接和網路設定。
 - 使用無線LAN路由器時，視使用環境（包括牆壁材料）、無線電波接收狀況，或主動式揚聲器系統和無線LAN路由器之間的障礙而定，通訊距離可能縮短。移動揚聲器系統和無線LAN路由器使之間的距離拉近。
 - 使用2.4 GHz頻率波段的裝置，例如微波爐、BLUETOOTH裝置，或數位無線裝置，可能會干擾通訊。將揚聲器系統搬離這類裝置，或關閉這類裝置。
 - 特別是在揚聲器系統上使用BLUETOOTH功能時，無線LAN連線視使用環境而可能不穩定。請嘗試改善無線LAN使用環境。
- 如果您對本主動式揚聲器系統有任何疑問或問題，請就近與Sony經銷商聯絡。

TP1001054770

5-049-832-51(4) Copyright 2024 Sony Corporation

Home Theatre System
BRAVIA Theatre Quad

客戶支援網站

在下列狀況下，歡迎造訪貴國或地區內的客戶支援網站。

- 您對於揚聲器系統有問題時。
- 您對於揚聲器系統有疑問時。
- 您需要相容項目的相關資訊時。

對於美國、加拿大和拉丁美洲客戶：

<https://www.sony.com/am/support>

對於歐洲客戶：

<https://www.sony.eu/support/>

對於中國客戶：

<https://service.sony.com.cn/>

對於亞太、大洋洲、中東和非洲客戶：

<https://www.sony-asia.com/support>

TP1001054769