

Távvezérlő
RMT-P1BT

Vegye igénybe a Súgóútmutató segítségét, ha kérdései vannak a Távvezérlő használatával kapcsolatban.



Támogatott fényképezőgép modellek

Ez az egység egy Távvezérlő, amely kompatibilis a Bluetooth funkcióval.
Az egységgel kompatibilis fényképezőgép-modelleket itt találja. (Megnyílik egy új ablak.)

A Távvezérlő és a fényképezőgép párosítása

A Bluetooth kapcsolat létrehozása előtt párosítani kell az Távvezérlőt a fényképezőgéppel (az eszköz regisztrációja). Az eljárás részletes leírását itt találja.

Mit tegyek, ha a távvezérlővel végzett művelet sikertelen?

Ha a távvezérlővel végzett művelet sikertelen, nézze meg az útmutatót itt.

[A termék részei](#)

Előkészületek

[Kicsomagolás](#)

[Az elem behelyezése](#)

[A Távvezérlő és a fényképezőgép párosítása](#)

[A fényképezőgép beállításának ellenőrzése](#)

[A nem szándékos műveletek megelőzése](#)

Felvételek készítése

[Állókép felvétele](#)

[Videófelvétel](#)

[A fényképezőgép fókuszálása](#)

[Nagyítás a fényképezőgéppel](#)

[Jelzőfények működése](#)

[A fényképezőgép C1 vagy AF-ON funkciójának az aktiválása](#)

Az egység leírása

[Használatra vonatkozó megjegyzések](#)

[Műszaki adatok](#)

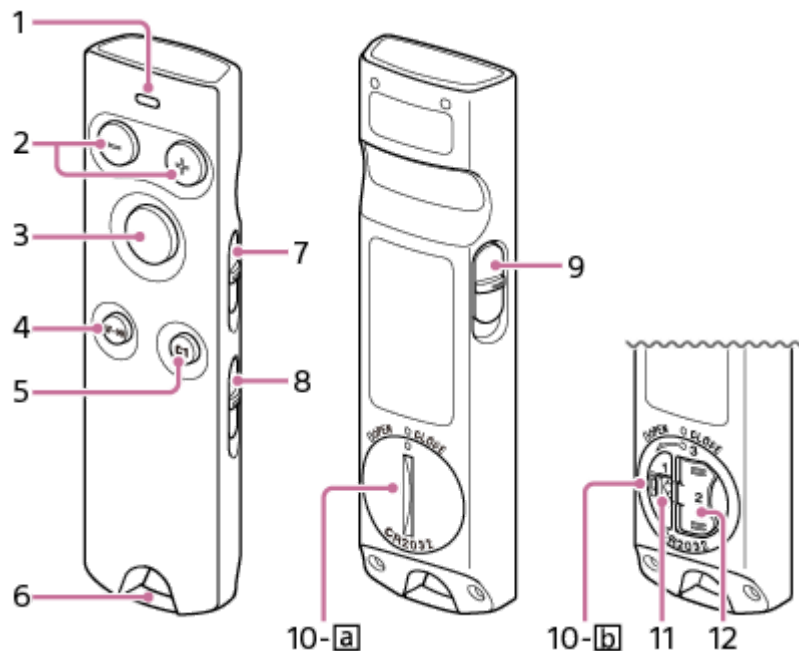
[Védjegyek](#)

Hibakeresés

[Mit tegyek, ha a távvezérlővel végzett művelet sikertelen?](#)

4-748-145-32(1) Copyright 2019 Sony Corporation

A termék részei



1. Jelzőfény

A fényképezőgép üzemkész állapotát jelzi a Távvezérlő működésével összhangban.

2. Fókusz/Nagyítás gombja

Fókuszálja a fényképezőgépet vagy nagyítja/kicsinyíti a fényképezőgép képét. Csúsztassa a Távvezérlő ZOOM/FOCUS kapcsolóját a céljának megfelelő állásba. További tudnivalók a [A fényképezőgép fókuszálása](#) vagy [Nagyítás a fényképezőgéppel](#) részben.

3. Kioldógomb/REC gomb

Állóképet készít vagy megkezdi a videófelvételt a fényképezőgéppel. Csúsztassa a Távvezérlő MOVIE/STILL kapcsolóját a céljának megfelelő állásba. További tudnivalók a [Állókép felvétele](#) vagy a [Videófelvétel](#) részben.

4. AF-ON gomb*

5. C1 gomb*

6. Szíjtartó

7. ZOOM/FOCUS kapcsoló

8. MOVIE/STILL kapcsoló

9. LOCK kapcsoló

10. [a]/[b] Elemtartó rekesz fedele

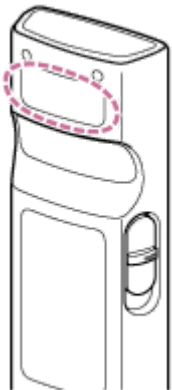
11. Az elemtartó rekesz fedelének a rögzítő retesze

12. Az elemtartó rekesz fedelének a forgógombja

* Végrehajtja a fényképezőgép C1 vagy AF-ON gombjához rendelt funkciót. A fényképezőgép beállításairól további részleteket a fényképezőgéphez mellékelt kezelési útmutatóban talál.

A beépített Bluetooth® antenna

A Távvezérlő beépített Bluetooth antennával van felszerelve, amely az alábbi ábrán látható helyen található. A Távvezérlő működtetése során ne tartsa kezét ezen a részen, nehogy megszakadjon a Bluetooth kapcsolat.



Kapcsolódó témák

- [A fényképezőgép C1 vagy AF-ON funkciójának az aktiválása](#)
- [A nem szándékos műveletek megelőzése](#)
- [Az elem behelyezése](#)
- [A Távvezérlő és a fényképezőgép párosítása](#)
- [Jelzőfények működése](#)

Távvezérlő
RMT-P1BT

Kicsomagolás

Ha valami hiányzik, lépjen kapcsolatba a forgalmazójával.
A zárójelben álló szám a mennyiséget jelzi.

- Távvezérlő (1)
- Lítium gombelem (CR2032) (1)
- Nyomtatott dokumentáció

Távvezérlő
RMT-P1BT

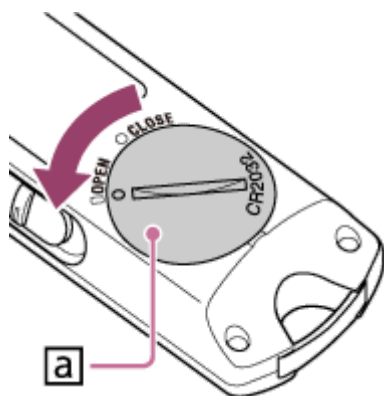
Az elem behelyezése

Helyezze a mellékelt lítium gomelemet (CR2032) a Távvezérlő elemtartó rekeszébe.

- 1 Fordítsa az elemtartó rekesz fedelét a Távvezérlő hátlapján az „OPEN” jelzés irányába.**

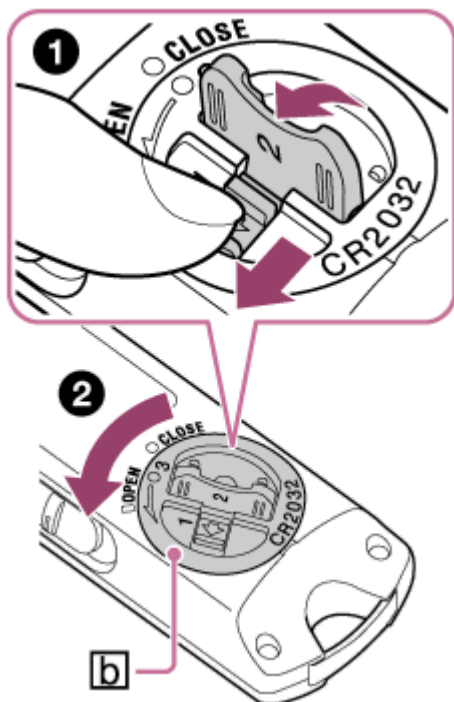
Az **a** elemtartó rekesz fedelének az elfordítása:

- Helyezzen egy érmét vagy hasonló tárgyat az elemtartó rekesz fedelének a vágatába, majd fordítsa el az elemtartó rekesz fedelét.



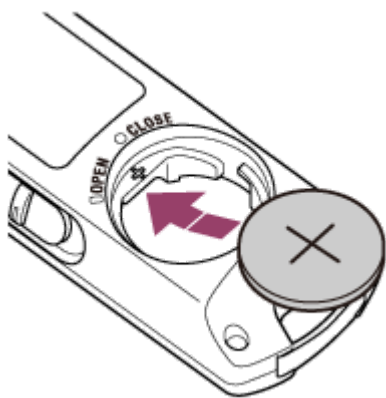
A **b** elemtartó rekesz fedelének az elfordítása:

- Csúsztassa az elemtartó rekesz fedelének a rögzítő reteszt a nyíl irányába, emelje meg az elemtartó rekesz fedelének a forgógombját (1), és fordítsa el az elemtartó rekesz fedelének a forgógombját (2).



- 2 Távolítsa el az elemtartó fedelét, majd helyezze be a mellékelt lítium gomelemet.**

Helyezze be az elemet úgy, hogy a + pólusa felfelé irányuljon.
(Az elemtartó rekesz + jele az elem irányát mutatja.)



- 3 Forgassa az elemtartó fedelét, amíg el nem éri a „CLOSE” jelet.

4-748-145-32(1) Copyright 2019 Sony Corporation

Távvezérlő
RMT-P1BT

A Távvezérlő és a fényképezőgép párosítása



Csatlakoztassa a Távvezérlő egységet és egy fényképezőgépet Bluetooth funkció segítségével.

A Távvezérlő egység és egy fényképezőgép Bluetooth funkció segítségével történő csatlakoztatása előtt párosítani kell az eszközöket (regisztráció).

Megjegyzés


- Az alábbi példa eljárásai a Sony cserélhető objektíves digitális fényképezőgépre és a Sony digitális fényképezőgépre vonatkoznak.
- Mielőtt elkezdené, ellenőrizze, hogy a Távvezérlő LOCK kapcsolója a „LOCK” jelzéssel ellentétes irányba mutat.





A fényképezőgép [Bluetooth távirányító] beállítása [Be] értékre

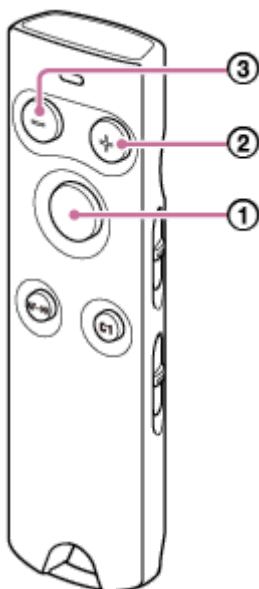
1. A fényképezőgépen válassza ki a MENU →  (hálózat) → [Bluetooth beállítás.] vagy [Bluetooth] → [Bluetooth funkció] → [Be] elemet.
2. A fényképezőgépen válassza ki a MENU →  (hálózat) → ([Átvitel/Távoli] →) [Bluetooth távirányító] → [Be] elemet. Amikor a fényképezőgép képernyőjén megjelenik az összepárosítás képernyője, folytassa az „Összepárosítás” lépéssel.


Összepárosítás

Megjegyzés


- A fényképezőgépen válassza ki a MENU →  (hálózat) → ([Átvitel/Távoli] →) [Bluetooth távirányító] elemet, és győződjön meg arról, hogy a [Be] lehetőség van kiválasztva.

1. A fényképezőgépen válassza ki a MENU →  (hálózat) → [Bluetooth beállítás.] vagy [Bluetooth] → [Összepárosítás] elemet.
2. Tartsa egyidejűleg lenyomva a Távvezérlő kioldógombját/REC gombját () és a Fókusz/nagyítás gombot (akár a + () , akár a - () gombot) legalább 7 másodpercig.




3. Amikor a fényképezőgép képernyőjén megjelenik a megerősítő üzenet, válassza az [OK] lehetőséget.
Megjelenik a  kijelzés, és megkezdődik a párosítás.
Amikor befejeződik a párosítás, megjelenik az [Összepárosítva.] üzenet.

Megjegyzés

- Ha a párosítás sikertelenül végződik, a Távvezérlő jelzőfénye gyorsan villog. Az ilyen esetben ismételje meg az „Összepárosítás” részben leírt teljes műveletet. Az összepárosítási kísérlet időtűllépéssel leáll, ha a 2 és az 3 lépés műveletei között eltelik bizonyos idő.
- Az alábbi helyzetekben párosítsa újra a Távvezérlőt és a fényképezőgépet.
 - Ha a Távvezérlőt egy másik fényképezőgép működtetésére használja (Ha a Távvezérlőt egy másik fényképezőgéphez csatlakoztatta, a Távvezérlőt és az eredeti fényképezőgépet újra kell párosítania az eredeti fényképezőgéphez csatlakoztatva.)
 - Ha a fényképezőgép hálózati beállításai alaphelyzetbe voltak állítva
- Ha a Távvezérlőt hosszabb ideig nem használja Bluetooth csatlakozás segítségével, a  (nincs Bluetooth csatlakozás) kijelzés jelenhet meg a fényképezőgép képernyőjén.

Távvezérlő
RMT-P1BT

A fényképezőgép beállításának ellenőrzése

A fényképezőgépen válassza ki a MENU →  (hálózat) → ([Átvitel/Távoli] →) [Bluetooth távirányító] elemet, és győződjön meg arról, hogy a [Be] lehetőség van kiválasztva.

Megjegyzés

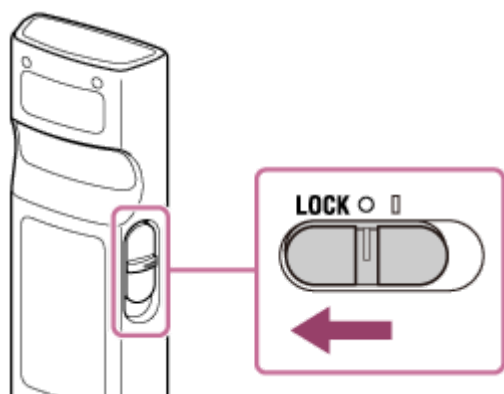
- A helymeghatározási adatokat nem kapcsolhatja az okostelefonjához, míg a [Bluetooth távirányító] beállítás értéke [Be].
- Az infravörös távvezérlő nem használható, míg a [Bluetooth távirányító] beállítás értéke [Be].
- Míg a [Bluetooth távirányító] beállítás értéke [Be], a fényképezőgép nem vált energiatakarékos módba. Ha befejezte a Bluetooth távvezérlő használatát, változtassa a beállítást [Ki] értékre.

Távvezérlő
RMT-P1BT

A nem szándékos műveletek megelőzése

A Távvezérlő összes gombjának letiltásával megelőzheti a nem szándékos műveleteket a szállítás során.

- 1 Csúsztassa a LOCK kapcsolót „LOCK” állásba.



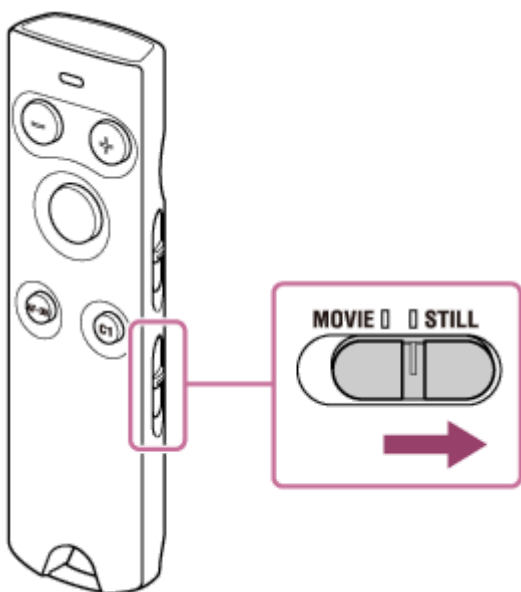
A gombok engedélyezéséhez csúsztassa a LOCK kapcsolót a „LOCK” jelzéssel ellentétes irányba.

Távvezérlő
RMT-P1BT

Állókép felvétele

Állókép felvételéhez használja a Távvezérlőt, amelyet egy fényképezőgéphez csatlakoztatott Bluetooth funkcióval.

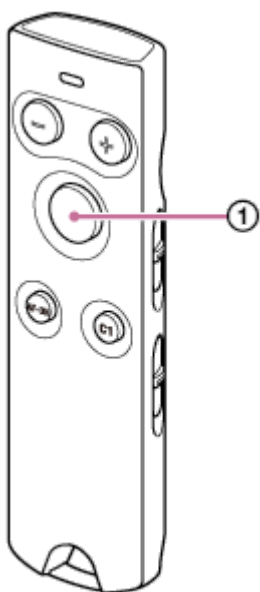
- 1 Csúsztassa a MOVIE/STILL kapcsolót „STILL” állásba.



- 2 Nyomja meg a Kioldógombot/REC gombot (Ⓢ).

Fókuszáláshoz nyomja le félig a gombot, majd a felvét elkészítéshez nyomja le teljesen.

Amikor az automatikus fókuszálás funkció befejeződik, a Távvezérlő jelzőfénye világítani kezd. A felvét elkészítés befejezése után világítani kezd a jelzőfény.



- A Távvezérlő és a fényképezőgép párosítása
- Videófelvétel

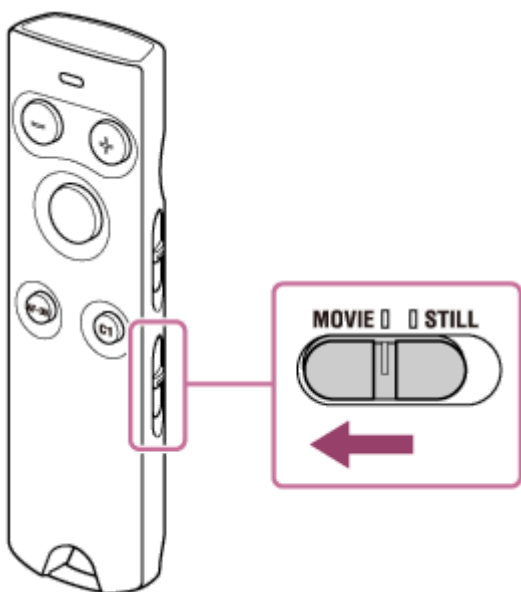
4-748-145-32(1) Copyright 2019 Sony Corporation

Távvezérlő
RMT-P1BT

Videófelvétel

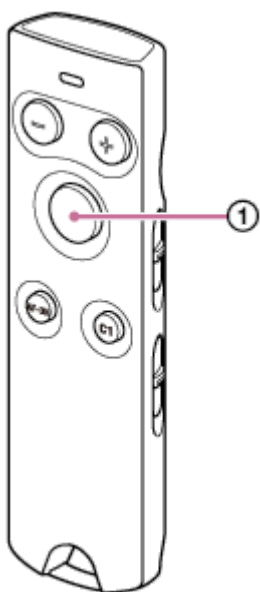
Videófelvétel készítéséhez használja a Távvezérlőt, amelyet egy fényképezőgéphez csatlakoztatott Bluetooth funkcióval.

- 1 Csúsztassa a MOVIE/STILL kapcsolót „MOVIE” állásba.



- 2 Nyomja meg a Kioldógombot/REC gombot (Ⓢ).

Megkezdődik a videó felvétele. A felvétel leállításához nyomja meg újra a Kioldógombot/REC gombot. Amikor megkezdődik a felvételkészítés, a Távvezérlő jelzőfénye világítani kezd. A felvételkészítés befejezése után kialszik a jelzőfény.



- A Távvezérlő és a fényképezőgép párosítása
- Állókép felvétele

4-748-145-32(1) Copyright 2019 Sony Corporation

Távvezérlő
RMT-P1BT

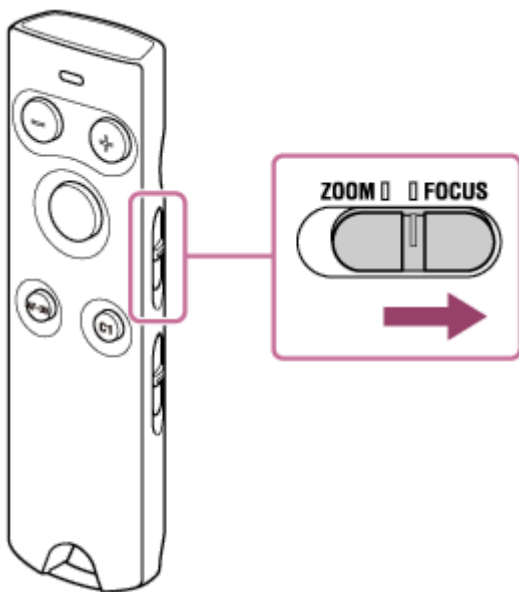
A fényképezőgép fókuszálása

A fényképezőgép fókusz távolságát a Távvezérlő segítségével változtathatja, amelyet Bluetooth funkció segítségével csatlakoztathat a fényképezőgéphez.

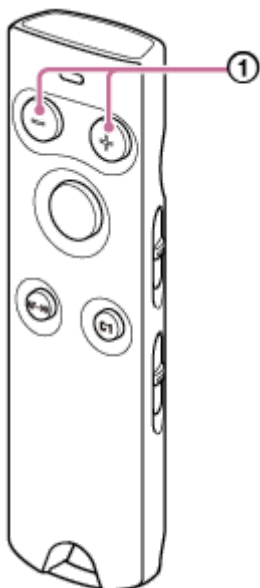
Megjegyzés

- A fényképezőgép fókuszálásához a fényképezőgépet manuális fókuszálási módba kell állítani.

- 1 Csúsztassa a ZOOM/FOCUS kapcsolót „FOCUS” állásba.



- 2 A Fókusz/Nagyítás gomb megnyomásával (+/-) (①) szabályozza a fényképezőgép fókusz távolságát.



Kapcsolódó témák

- [A Távvezérlő és a fényképezőgép párosítása](#)
- [Nagyítás a fényképezőgéppel](#)

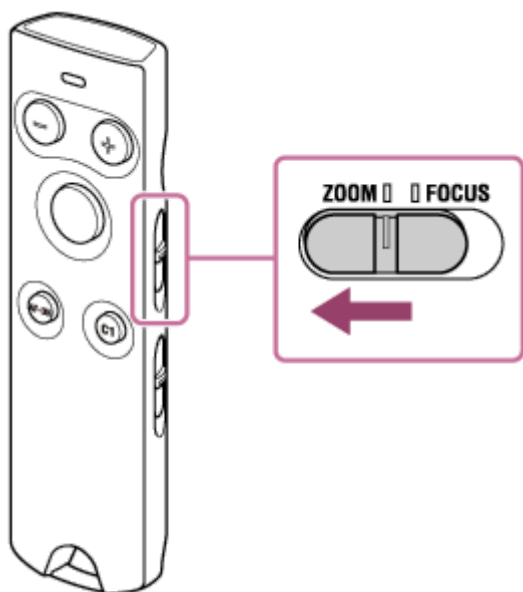
4-748-145-32(1) Copyright 2019 Sony Corporation

Távvezérlő
RMT-P1BT

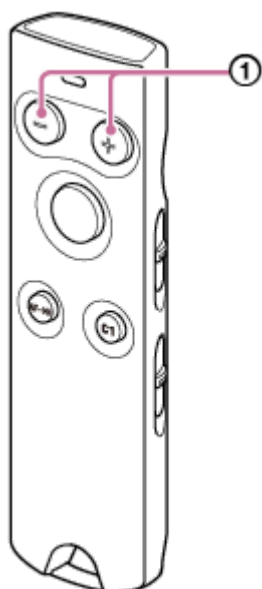
Nagyítás a fényképezőgéppel

Bluetooth funkcióval a fényképezőgéphez csatlakoztatott Távvezérlő segítségével nagyíthatja/kicsinyítheti a fényképezőgép képét.

- 1 Csúsztassa a ZOOM/FOCUS kapcsolót „ZOOM” állásba.



- 2 A Fókusz/Nagyítás gomb (+/-) (①) segítségével nagyíthatja/kicsinyítheti a fényképezőgép képét.



Megjegyzés

- A nagyítás sebessége a kamerától és az objektívtől függően eltérhet.
- A nagyítás funkció csak beépített elektronikus nagyítás funkciót használó fényképezőgépekkel vagy objektívekkel működik. Ha be van kapcsolva a fényképezőgép digitális nagyítás funkciója, gép digitális nagyítást végez.

Kapcsolódó témák

- [A Távvezérlő és a fényképezőgép párosítása](#)
- [A fényképezőgép fókuszálása](#)

4-748-145-32(1) Copyright 2019 Sony Corporation

Távvezérlő
RMT-P1BT

Jelzőfények működése

A távvezérlő jelzőfényei a Távvezérlő működésétől vagy a fényképezőgép működésétől vagy állapotától függően villognak/villognak az alábbi leírásnak megfelelően:

Fények	<ul style="list-style-type: none"> ● az automatikus fókuszálás funkció beélesítette a fényképezőgépet ● ha állóképet készít vagy megkezd a videófelvételt a kioldógomb/REC gomb megnyomásával ● videófelvétel készítése van folyamatban ● ha sikeresen végződik a párosítás ● ha a kamera fókuszálási/nagyítási (+/-) utasítást kap a Távvezérlőből
Villog	<ul style="list-style-type: none"> ● párosítás van folyamatban ● működésben van az időzítő
Gyorsan villog	<ul style="list-style-type: none"> ● a fényképezőgép nem veszi a Távvezérlő utasításjeleit ● ha sikertelenül végződik a párosítás

Kapcsolódó témák

- [A termék részei](#)

Távvezérlő
RMT-P1BT

A fényképezőgép C1 vagy AF-ON funkciójának az aktiválása

A távvezérlő C1 vagy AF-ON gombjának megnyomásával aktiválhatja a fényképezőgép C1 vagy AF-ON gombjához társított funkciót.

A fényképezőgép C1 vagy AF-ON gombjáról további részleteket a fényképezőgéphez mellékelt kezelési útmutatóban talál.

Távvezérlő
RMT-P1BT

Használatra vonatkozó megjegyzések

- Ha az egységet repülőn vagy kórházban használja, tartsa be a légitársaság vagy a kórház utasításait, hogy megelőzze a műszerek vagy orvosi berendezések zavarását az egységből sugárzott rádióhullámok által.

Ne használja/tárolja az egységet a következő helyeken

Tárolás közvetlen napsugárzásnak kitéve vagy fűtőtest közelében
Az egység elszíneződhet vagy deformálódhat, és ez hibás működéshez vezethet.

Az elemre vonatkozó megjegyzések

- A kicselezés előtt győződjön meg, hogy az elem lemerült. Mielőtt kidobja az elemeket, szigetelje az elem érintkezőit ragasztószalaggal.
Ha az elemből folyik a folyadék, az új elem behelyezése előtt törölje ki a folyadékot az elemtartó rekeszből.
Ha az elemben lévő folyadék érintkezésbe kerül a testével vagy ruhájával, alaposan öblítse le vízzel.
- A gyártástól eltelt időtől függően egy új elemnek is lehet rövidebb élettartama.

Kapcsolódó témák

- [Az elem behelyezése](#)

Távvezérlő
RMT-P1BT

Műszaki adatok

Méret (sz x ma x mé) (kb.)	33 mm × 116,5 mm × 15,1 mm
Tömeg (kb.)	35 g (elem nélkül)

A forma és a műszaki adatok előzetes bejelentés nélkül megváltozhatnak.

Távvezérlő
RMT-P1BT



Védjegyek

- A Bluetooth® márkanév és emblémák a Bluetooth SIG, Inc. bejegyzett védjegyei, és a Sony Group Corporation e márkanéveket és védjegyeket licenc keretein belül használja.

Távvezérlő
RMT-P1BT

Mit tegyek, ha a távvezérlővel végzett művelet sikertelen?

A fényképezőgép Bluetooth beállításának az ellenőrzése

- Lehet, hogy a fényképezőgép [Bluetooth funkció] beállítása [Ki].
A fényképezőgépen válassza ki a MENU →  (hálózat) → [Bluetooth beállítás.] vagy [Bluetooth] → [Bluetooth funkció] elemet, és győződjön meg arról, hogy a [Be] lehetőség van kiválasztva.
- Lehet, hogy a fényképezőgép [Bluetooth távirányító] beállítása [Ki].
A fényképezőgépen válassza ki a MENU →  (hálózat) → ([Átvitel/Távoli] →) [Bluetooth távirányító] elemet, és győződjön meg arról, hogy a [Be] lehetőség van kiválasztva.

Az egység beállításainak az ellenőrzése

- A Távvezérlő gombok ki vannak kapcsolva. Csúsztassa a Távvezérlő LOCK kapcsolóját a „LOCK” jellel ellentétes irányba.
- Lehet, hogy a fényképezőgéppel való párosítás megszakadt. Párosítsa újra a Távvezérlő egységet és a fényképezőgépet.
- A Távvezérlő elemje lemerült. Cserélje ki az elemet egy új elemre.

Kapcsolódó témák

- [A nem szándékos műveletek megelőzése](#)
- [A Távvezérlő és a fényképezőgép párosítása](#)
- [A fényképezőgép beállításának ellenőrzése](#)
- [Az elem behelyezése](#)