

리모트 코맨더  
RMT-P1BT

문제가 있거나 리모트 코맨더의 사용법에 대한 질문이 있으시면 이 도움말 안내를 이용하십시오.



### 지원 카메라 모델

본 기기는 Bluetooth 기능과 호환되는 리모트 코맨더입니다.  
본 기기와 호환되는 카메라 모델은 여기에서 확인하십시오. (다른 창이 열립니다.)

### 리모트 코맨더와 카메라 페어링하기

Bluetooth 연결을 하기 전에 반드시 리모트 코맨더와 카메라를 페어링해야 합니다(장치 등록). 자세한 절차에 관해서는 여기를 참고하십시오.

### 리모트 코맨더가 작동하지 않으면 어떻게 됩니까?

리모트 코맨더가 작동하지 않는 경우에는 여기를 참고하십시오.

### [각 부분 명칭](#)

준비

[개봉](#)

[배터리 삽입](#)

[리모트 코맨더와 카메라 페어링하기](#)

[카메라의 설정 확인하기](#)

[오조작 방지하기](#)

촬영하기

[사진 촬영하기](#)

[비디오 촬영하기](#)

[카메라 초점 조정하기](#)

[카메라 줌하기](#)

[표시등 작동](#)

[카메라의 C1 또는 AF-ON 기능 활성화하기](#)

본 기기에 관해서

[사용상의 주의](#)

[주요 제원](#)

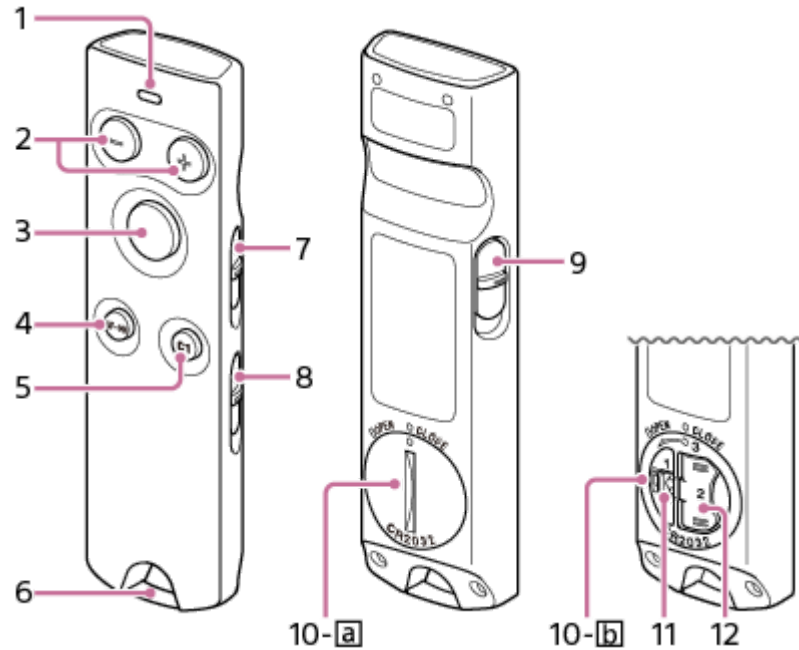
[상표](#)

문제해결

[리모트 코맨더가 작동하지 않으면 어떻게 됩니까?](#)

4-748-146-32(1) Copyright 2019 Sony Corporation

## 각 부분 명칭

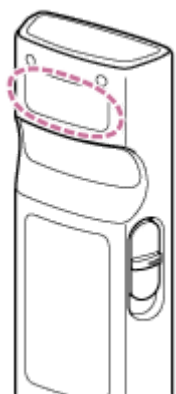


1. 표시등  
리모트 코맨더 조작에 따른 카메라의 조작 상태를 나타냅니다.
2. 초점/줌 버튼  
카메라 초점 또는 카메라의 줌 인/아웃을 조정합니다. 리모트 코맨더의 ZOOM/FOCUS 스위치를 원하는 적당한 위치로 슬라이드합니다. 자세한 내용은 [카메라 초점 조정하기](#) 또는 [카메라 줌하기](#)를 참조하십시오.
3. 셔터 릴리즈/REC 버튼  
카메라로 사진을 찍거나 비디오를 녹화합니다. 리모트 코맨더의 MOVIE/STILL 스위치를 원하는 적당한 위치로 슬라이드합니다. 자세한 내용은 [사진 촬영하기](#) 또는 [비디오 촬영하기](#)를 참조하십시오.
4. AF-ON 버튼\*
5. C1 버튼\*
6. 스트랩 홀더
7. ZOOM/FOCUS 스위치
8. MOVIE/STILL 스위치
9. LOCK 스위치
10. **a**/**b** 배터리 커버
11. 배터리 커버 잠금 래치
12. 배터리 커버 회전 손잡이

\* 카메라의 C1 또는 AF-ON 버튼에 할당된 기능을 활성화합니다. 카메라의 설정에 관한 상세한 내용은 카메라와 함께 제공된 사용 설명서를 참조하십시오.

## 내장 Bluetooth® 안테나에 대하여

리모트 코맨더는 다음 그림의 표시된 부분에 내장 Bluetooth 안테나가 내장되어 있습니다. 리모트 코맨더를 조작할 때는 Bluetooth 연결 실패를 방지하기 위해 해당 부분에서 손을 멀리 하십시오.



---

### 관련 항목

- [카메라의 C1 또는 AF-ON 기능 활성화하기](#)
- [오조작 방지하기](#)
- [배터리 삽입](#)
- [리모트 코맨더와 카메라 페어링하기](#)
- [표시등 작동](#)

리모트 코맨더  
RMT-P1BT

## 개봉

---

누락된 것이 있으면 대리점에 문의하십시오.  
괄호 안의 숫자는 수량을 나타냅니다.

- 리모트 코맨더 (1)
- 리튬 코인 셀 배터리(CR2032) (1)
- 도큐먼트 세트

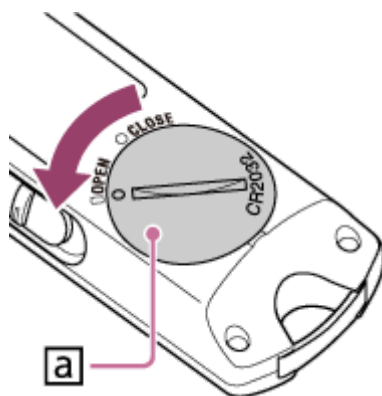
## 배터리 삽입

리튬 코인 셀 배터리(CR2032)를 리모트 코맨더의 배터리실에 삽입하십시오.

**1 리모트 코맨더 뒤쪽의 배터리 커버를 "OPEN"쪽으로 돌립니다.**

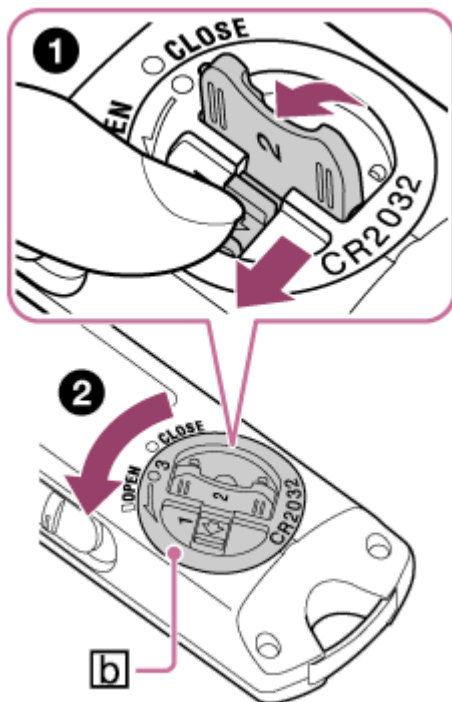
배터리 커버 **[a]** 를 돌리려면:

- 동전 또는 유사한 물건을 뒷면의 배터리 커버 홈에 넣은 다음 배터리 커버를 돌립니다.



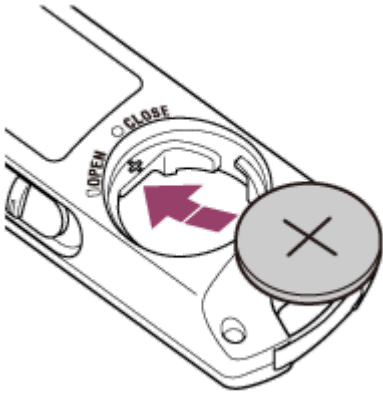
배터리 커버 **[b]** 를 돌리려면:

- 화살표 방향으로 배터리 커버 잠금 래치를 슬라이드시켜서 배터리 커버 회전 손잡이(❶)를 올린 다음 배터리 커버 회전 손잡이(❷)를 돌립니다.



**2 배터리 커버를 제거하고 제공된 리튬 코인 셀 배터리를 삽입합니다.**

- + 단자가 위로 향하도록 배터리를 삽입합니다.  
(배터리실의 + 표시는 배터리의 방향을 나타냅니다.)



- 3 배터리 커버를 "CLOSE"에 도달하도록 돌립니다.

4-748-146-32(1) Copyright 2019 Sony Corporation

리모트 코맨더  
RMT-P1BT

## 리모트 코맨더와 카메라 페어링하기

리모트 코맨더와 Bluetooth 기능을 가진 카메라를 연결하십시오.

리모트 코맨더와 Bluetooth 기능을 가진 카메라를 연결하기 전에 반드시 서로 페어링(장치 등록)해야 합니다.

### 참고 사항

- 다음은 Sony 렌즈 교환식 디지털 카메라 및 Sony 디지털 카메라에 대한 절차를 예로 든 것입니다.
- 시작하기 전에 리모트 코맨더의 LOCK 스위치가 "LOCK"의 반대편에 있는지 확인하십시오.

### 카메라에서 [Bluetooth 리모컨]을 [컴]으로 설정하기

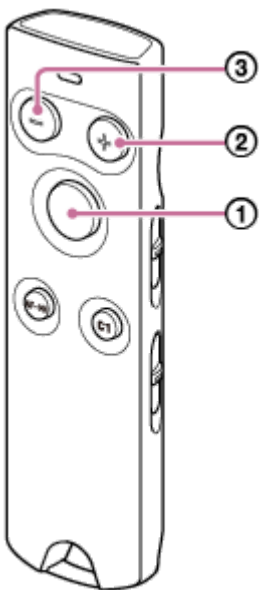
1. 카메라에서 MENU → (네트워크) → [Bluetooth 설정] 또는 [Bluetooth] → [Bluetooth 기능] → [컴]을 선택하십시오.
2. 카메라에서 MENU → (네트워크) → ([전송/원격] →) [Bluetooth 리모컨] → [컴]을 선택하십시오.  
카메라 화면에 페어링 화면이 표시되면 "페어링"으로 가 주십시오.

### 페어링

#### 참고 사항


- 카메라에서 MENU → (네트워크) → ([전송/원격] →) [Bluetooth 리모컨]을 선택하여 [컴]이 선택되었는지 확인하십시오.

1. 카메라에서 MENU → (네트워크) → [Bluetooth 설정] 또는 [Bluetooth] → [페어링]을 선택하십시오.
2. 리모트 코맨더에서 셔터 릴리즈/REC 버튼(①)과 초점/줌 버튼(+ 버튼(②) 또는 - 버튼(③) 중 하나)을 동시에 적어도 7초 동안 길게 누르십시오.



3. 카메라 화면에 확인 메시지가 나타나면 [확인]을 선택합니다.  
가 나타나고 페어링을 시작합니다.  
페어링을 완료하면 [페어링되었습니다.]가 나타납니다.

#### 참고 사항

- 페어링을 실패하면 리모트 코맨더의 표시등이 빠르게 점멸합니다. 이런 경우 "페어링"에서 설명한 모든 절차를 다시 반복하십시오. 2 단계 및 3 단계 사이의 조작에서 일정 시간이 경과하면 페어링 시도가 시간 초과됩니다.
- 다음 경우에는 리모트 코맨더와 카메라를 다시 페어링하십시오.
  - 리모트 코맨더를 사용하여 다른 카메라를 조작할 경우(리모트 코맨더를 다른 카메라와 연결한 후, 원래 카메라에 다시 연결하고자 할 때는 리모트 코맨더와 원래 카메라를 다시 페어링해야 합니다.)
  - 카메라의 네트워크 설정이 리셋된 경우
- Bluetooth 연결 시에 일정 기간 동안 리모트 코맨더를 사용하지 않을 경우  (Bluetooth 연결이 없음)가 카메라 화면에 나타날 것입니다.

리모트 코맨더  
RMT-P1BT

## 카메라의 설정 확인하기

카메라에서 MENU →  (네트워크) → ([전송/원격] →) [Bluetooth 리모컨]을 선택하여 [켄]이 선택되었는지 확인하십시오.

### 참고 사항

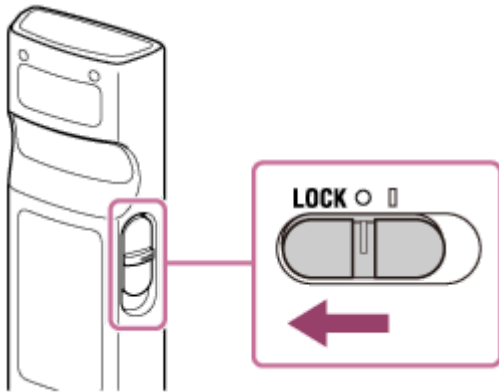
- [Bluetooth 리모컨]이 [켄]으로 설정되면 스마트폰과 위치 정보를 링크하는 기능을 사용할 수 없습니다.
- [Bluetooth 리모컨]이 [켄]으로 설정되면 적외선 리모트 코맨더를 사용할 수 없습니다.
- [Bluetooth 리모컨]이 [켄]으로 설정되면 카메라가 절전 모드로 전환되지 않습니다. Bluetooth 리모트 코맨더 사용이 끝나면 설정을 [끔]으로 변경하십시오.

리모트 코맨더  
RMT-P1BT

## 오조작 방지하기

리모트 코맨더의 모든 버튼을 비활성화하여 휴대 시에 의도하지 않은 조작을 방지할 수 있습니다.

- 1 LOCK 스위치를 "LOCK" 위치로 슬라이드하십시오.

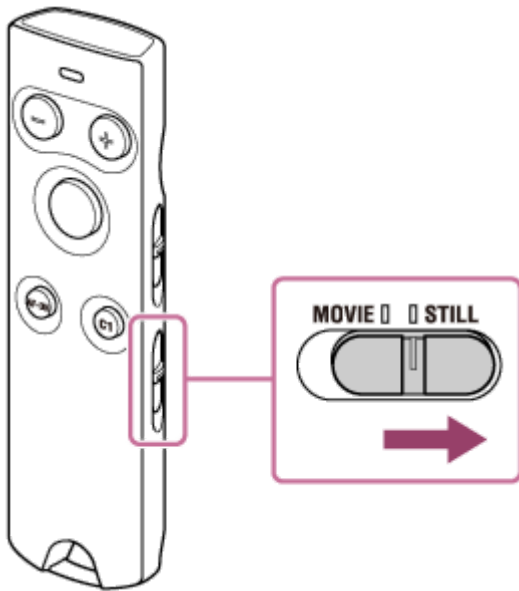


버튼을 활성화하려면 LOCK 스위치를 "LOCK"의 반대 위치로 슬라이드합니다.

## 사진 촬영하기

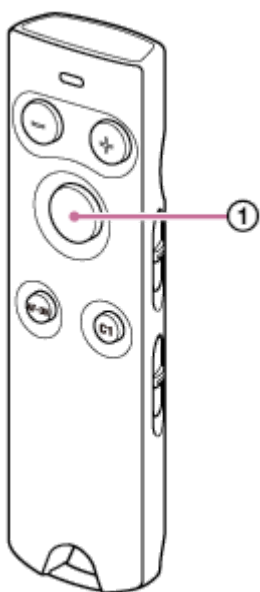
Bluetooth 기능으로 카메라에 연결된 리모트 코맨더를 조작하여 사진을 촬영합니다.

- 1 **MOVIE/STILL 스위치를 "STILL" 위치로 슬라이드하십시오.**



- 2 **셔터 릴리즈/REC 버튼(①)을 누르십시오.**

버튼을 반 정도 눌러 초점을 맞춘 후 끝까지 눌러서 촬영합니다.  
자동 초점 기능으로 카메라가 초점을 맞춘 경우 리모트 코맨더의 표시등이 켜집니다.  
촬영에 성공하면 표시등이 꺼집니다.



- [리모트 코맨더와 카메라 페어링하기](#)
- [비디오 촬영하기](#)

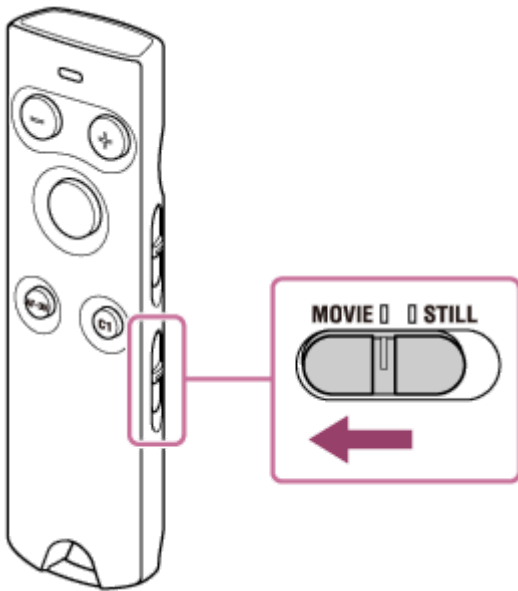
4-748-146-32(1) Copyright 2019 Sony Corporation

리모트 코맨더  
RMT-P1BT

## 비디오 촬영하기

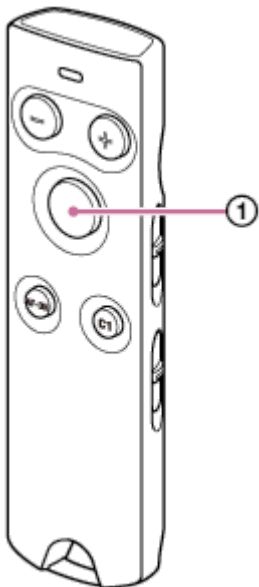
Bluetooth 기능으로 카메라에 연결된 리모트 코맨더를 조작하여 비디오를 촬영합니다.

- 1 **MOVIE/STILL 스위치를 "MOVIE" 위치로 슬라이드하십시오.**



- 2 **셔터 릴리즈/REC 버튼(①)을 누르십시오.**

비디오 녹화가 시작됩니다. 녹화를 중지하려면 셔터 릴리즈/REC 버튼을 다시 눌러 주십시오.  
녹화를 시작하면 리모트 코맨더의 표시등이 점등합니다. 녹화가 멈추면 표시등이 꺼집니다.



### 관련 항목

- [리모트 코맨더와 카메라 페어링하기](#)



리모트 코맨더  
RMT-P1BT

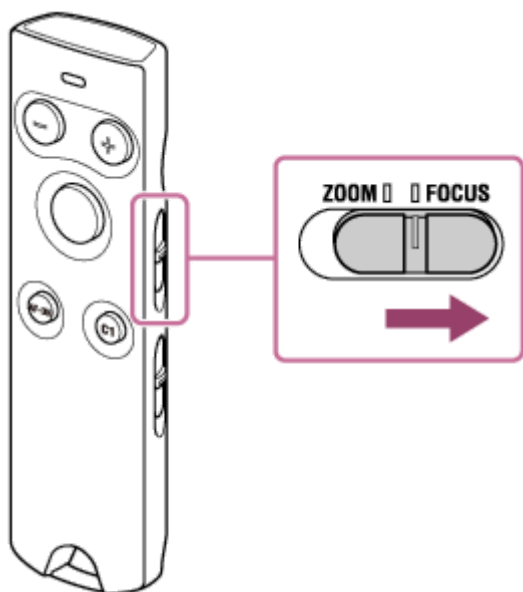
## 카메라 초점 조정하기

Bluetooth 기능으로 카메라에 연결된 리모트 코맨더를 조작하여 카메라의 초점을 조정합니다.

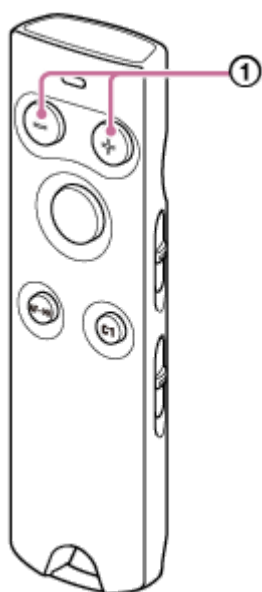
### 참고 사항

- 카메라 초점을 조정하려면 카메라는 반드시 수동 초점 모드에 놓여야 합니다.

- 1 ZOOM/FOCUS 스위치를 "FOCUS" 위치로 슬라이드하십시오.



- 2 초점/줌 버튼(+/-) (㉠)을 눌러 카메라의 초점을 조정합니다.



- 리모트 코맨더와 카메라 페어링하기
- 카메라 줌하기

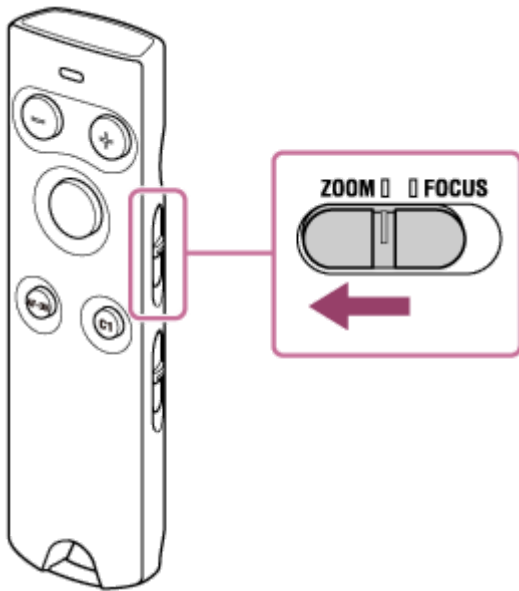
4-748-146-32(1) Copyright 2019 Sony Corporation

리모트 코맨더  
RMT-P1BT

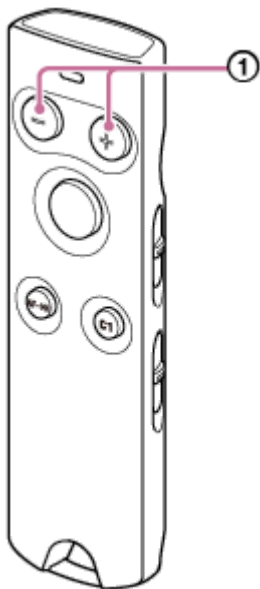
## 카메라 줌하기

Bluetooth 기능으로 카메라에 연결된 리모트 코맨더를 조작하여 카메라를 줌 인/아웃을 합니다.

- 1 ZOOM/FOCUS 스위치를 "ZOOM" 위치로 슬라이드하십시오.



- 2 초점/줌 버튼(+/-) (①)을 눌러 카메라를 줌 인/아웃합니다.



### 참고 사항

- 줌 속도는 카메라 또는 렌즈에 따라 달라집니다.
- 줌 기능은 내장 전자 줌 기능이 있는 카메라 또는 렌즈에서 작동합니다. 카메라의 디지털 줌 기능이 켜지면 디지털 줌이 수행됩니다.

---

## 관련 항목

- [리모트 코맨더와 카메라 페어링하기](#)
- [카메라 초점 조정하기](#)

4-748-146-32(1) Copyright 2019 Sony Corporation

## 표시등 작동

리모트 코맨더의 표시등은 리모트 코맨더 조작 또는 아래 설명한 바와 같은 조작 또는 카메라의 상태에 따라 점등하거나 점멸합니다.

점등	<ul style="list-style-type: none"> <li>● 자동 초점 기능으로 카메라가 초점을 맞춘 경우</li> <li>● 정지 화상을 촬영하거나, 셔터 릴리즈/REC 버튼을 눌러서 녹화를 시작하는 경우</li> <li>● 비디오 녹화가 진행 중일 경우</li> <li>● 페어링에 성공한 경우</li> <li>● 카메라가 리모트 코맨더로부터 포커스/줌(+/-) 신호를 수신하는 경우</li> </ul>
점멸	<ul style="list-style-type: none"> <li>● 페어링이 진행되는 경우</li> <li>● 셀프-타이머가 작동 중일 경우</li> </ul>
빠르게 점멸	<ul style="list-style-type: none"> <li>● 리모트 코맨더의 조작 신호 수신에 실패했을 경우</li> <li>● 페어링에 실패한 경우</li> </ul>

### 관련 항목

- [각 부분 명칭](#)

리모트 코맨더

RMT-P1BT

## 카메라의 C1 또는 AF-ON 기능 활성화하기

---

리모트 코맨더의 C1 또는 AF-ON 버튼을 누르면 카메라의 C1 또는 AF-ON 버튼에 할당된 기능을 활성화할 수 있습니다. 카메라의 C1 또는 AF-ON 버튼에 관한 상세한 내용은 카메라와 함께 제공된 사용 설명서를 참조해 주십시오.

## 사용상의 주의

- 본 기기를 항공기 또는 병원에서 사용할 때는 항공 회사 또는 병원의 지침에 따라 본 기기의 전파로 인한 장비 또는 의료기기의 간섭을 피하십시오.

### 다음과 같은 곳에서는 카메라를 사용/보관하지 마십시오

직사광선하 또는 전열기구 근처에서의 보관

본 기기가 변색 또는 변형되어 고장을 일으키는 원인이 될 수 있습니다.

### 배터리에 관한 주의 사항

- 폐기하기 전에 배터리가 모두 소모되었는지 확인하십시오. 배터리를 폐기하려면 배터리 접점을 접착식 테이프로 절연하십시오.  
배터리 액이 누출되면 새 배터리를 넣기 전에 배터리실의 누출액을 닦아 내십시오.  
배터리 액이 몸이나 옷에 닿으면 물로 완전히 헹구십시오.
- 제조 후의 기간에 따라 새 배터리라고 하더라도 수명이 짧을 수 있습니다.

## 관련 항목

- [배터리 삽입](#)

리모트 코맨더

RMT-P1BT

## 주요 제원

외형 치수(W/H/D) (약)	33 mm × 116.5 mm × 15.1 mm
중량 (약)	35 g (배터리는 제외)

디자인 및 주요 제원은 예고없이 변경할 경우가 있습니다.

리모트 코맨더  
RMT-P1BT



## 상표

---

- Bluetooth® 워드 마크 및 로고는 Bluetooth SIG, Inc. 소유의 등록 상표이며 Sony Group Corporation에서 라이선스를 취득한 상태에서 사용이 허가되었습니다.

## 리모트 코맨더가 작동하지 않으면 어떻게 됩니까?

### 카메라의 Bluetooth 설정 확인하기

- 카메라에서 [Bluetooth 기능]이 [끔]으로 설정되었을 수 있습니다.  
카메라에서 MENU →  (네트워크) → [Bluetooth 설정] 또는 [Bluetooth] → [Bluetooth 기능]을 선택하여 [켄]이 선택되었는지 확인하십시오.
- 카메라에서 [Bluetooth 리모컨]이 [끔]으로 설정되었을 수 있습니다.  
카메라에서 MENU →  (네트워크) → ([전송/원격] →) [Bluetooth 리모컨]을 선택하여 [켄]이 선택되었는지 확인하십시오.

### 본 기기에서 설정 확인하기

- 리모트 코맨더의 버튼이 비활성화되었습니다. 리모트 코맨더의 LOCK 스위치를 "LOCK"의 반대 위치로 슬라이드합니다.
- 카메라와의 페어링이 끊어졌을 수 있습니다. 리모트 코맨더와 카메라를 다시 페어링하십시오.
- 리모트 코맨더의 배터리가 모두 소모되었습니다. 새 배터리를 교체해 주십시오.

### 관련 항목

- [오조작 방지하기](#)
- [리모트 코맨더와 카메라 페어링하기](#)
- [카메라의 설정 확인하기](#)
- [배터리 삽입](#)