

Telecomando
RMT-P1BT

Utilize este Guia de ajuda quando tiver problemas ou dúvidas a utilizar o seu Telecomando.



Modelos de câmaras compatíveis

Esta unidade é um Telecomando compatível com a função Bluetooth.
Para os modelos de câmaras compatíveis com a unidade, consulte aqui. (Abre-se outra janela.)

Emparelhar o Telecomando com a câmara

Antes de estabelecer uma ligação por Bluetooth, tem de emparelhar o Telecomando com a câmara (registo de dispositivo). Para o procedimento detalhado, consulte aqui.

E se o telecomando não funcionar?

Caso o telecomando não funcione, consulte aqui.

[Identificar as peças](#)

Preparativos

[Desembalagem](#)

[Introduzir a pilha](#)

[Emparelhar o Telecomando com a câmara](#)

[Confirmar a definição na câmara](#)

[Evitar operações não intencionais](#)

Tirar fotografias

[Tirar uma fotografia](#)

[Gravar um vídeo](#)

[Ajustar a focagem da câmara](#)

[Fazer mais ou menos zoom na câmara](#)

[Atividades do indicador](#)

[Ativar a função C1 ou AF-ON da câmara](#)

Acerca desta unidade

[Notas de utilização](#)

[Especificações](#)

[Marcas comerciais](#)

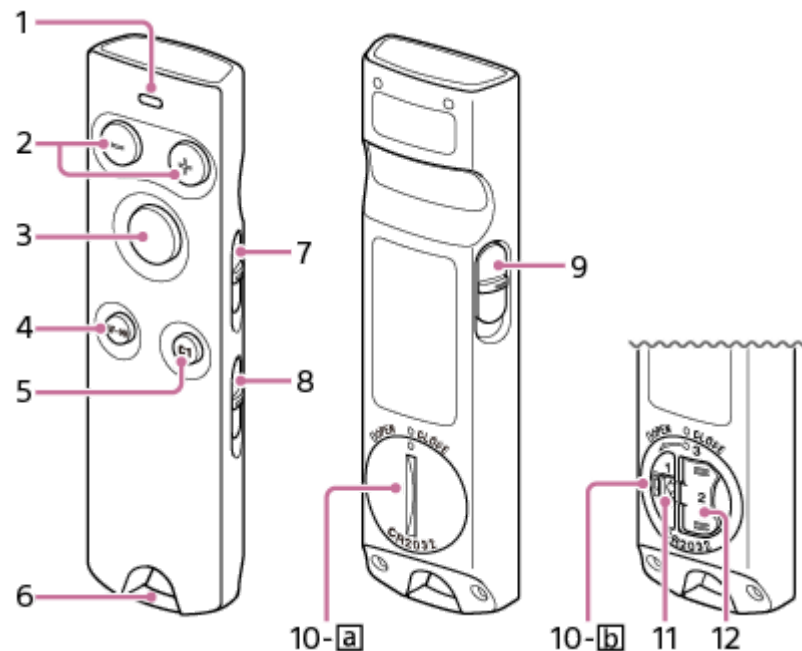
Resolução de problemas

[E se o telecomando não funcionar?](#)

4-748-144-82(1) Copyright 2019 Sony Corporation

Telecomando
RMT-P1BT

Identificar as peças

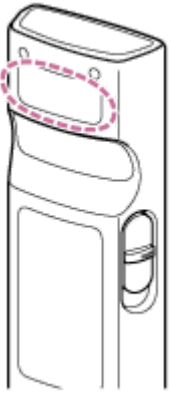


1. Indicador
Indica o estado operacional da câmara, em conformidade com a utilização do Telecomando.
2. Botão de focagem/zoom
Ajusta a focagem da câmara ou faz mais/menos zoom com a câmara. Deslize o interruptor ZOOM/FOCUS do Telecomando para a posição adequada à finalidade pretendida. Para mais detalhes, consulte [Ajustar a focagem da câmara](#) ou [Fazer mais ou menos zoom na câmara](#).
3. Botão de libertação do obturador/REC
Tira uma fotografia ou inicia a gravação de um vídeo com a câmara. Deslize o interruptor MOVIE/STILL do Telecomando para a posição adequada à finalidade pretendida. Para mais detalhes, consulte [Tirar uma fotografia](#) ou [Gravar um vídeo](#).
4. Botão AF-ON*
5. Botão C1*
6. Gancho para a correia de pulso
7. Interruptor ZOOM/FOCUS
8. Interruptor MOVIE/STILL
9. Interruptor LOCK
10. **a**/**b** Tampa do compartimento das pilhas
11. Fecho da tampa do compartimento das pilhas
12. Manípulo de abertura da tampa do compartimento das pilhas

* Ativa a função atribuída ao botão C1 ou AF-ON na câmara. Para mais detalhes sobre as definições da câmara, consulte as instruções de operação fornecidas com a câmara.

Acerca da antena Bluetooth® incorporada

O Telecomando está equipado com uma antena Bluetooth incorporada na parte indicada na ilustração que se segue. Quando utilizar o Telecomando, mantenha a sua mão afastada dessa parte para evitar uma eventual falha de ligação por Bluetooth.



Tópico relacionado

- [Ativar a função C1 ou AF-ON da câmara](#)
- [Evitar operações não intencionais](#)
- [Introduzir a pilha](#)
- [Emparelhar o Telecomando com a câmara](#)
- [Atividades do indicador](#)

Telecomando
RMT-P1BT

Desembalagem

Se detetar algum elemento em falta, contacte o seu revendedor.

O número entre parêntesis indica a quantidade.

- Telecomando (1)
- Pilha de iões de lítio tipo moeda (CR2032) (1)
- Documentos impressos

Telecomando
RMT-P1BT

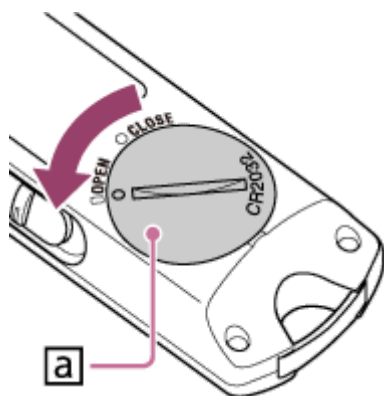
Introduzir a pilha

Introduza a pilha de íões de lítio tipo moeda fornecida (CR2032) no compartimento das pilhas do Telecomando.

- 1 Rode a tampa do compartimento das pilhas na parte de trás do Telecomando para a posição "OPEN".

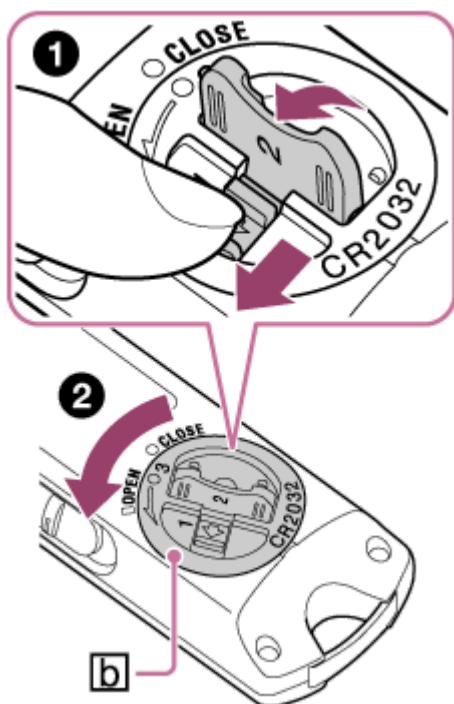
Para rodar a **a** tampa do compartimento das pilhas:

- Coloque uma moeda, ou objeto semelhante, na ranhura da tampa do compartimento das pilhas e depois rode a tampa do compartimento das pilhas.



Para rodar a **b** tampa do compartimento das pilhas:

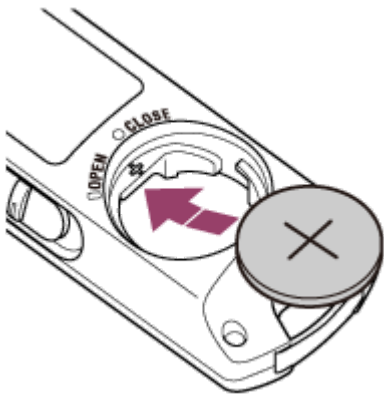
- Deslize o fecho da tampa do compartimento das pilhas na direção da seta para levantar o manípulo de abertura da tampa do compartimento das pilhas (1) e depois rode o manípulo de abertura da tampa do compartimento das pilhas (2).



- 2 Retire a tampa do compartimento das pilhas e introduza a pilha de íões de lítio tipo moeda fornecida.

Introduza a pilha de modo a que o terminal + esteja virado para cima.

(+ no compartimento das pilhas indica o sentido das pilhas.)



- 3 Rode a tampa do compartimento das pilhas até à posição "CLOSE".

Telecomando
RMT-P1BT

Emparelhar o Telecomando com a câmara



Ligue o Telecomando e uma câmara com a função Bluetooth.

Antes de ligar o Telecomando e uma câmara com a função Bluetooth, tem de os emparelhar (registo de dispositivo).

Nota


- Segue-se um exemplo de um procedimento para Câmaras Digitais de Objetivas Intercambiáveis da Sony e Câmaras Fotográficas Digitais da Sony.
- Antes de começar, verifique se o interruptor LOCK do Telecomando está na posição oposta à "LOCK".


Definir [Cont. rem. Bluetooth] como [Lig.] na câmara

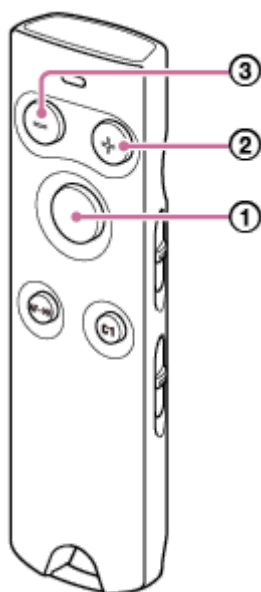
1. Na câmara, selecione MENU →  (rede) → [Definições Bluetooth] ou [Bluetooth] → [Função Bluetooth] → [Lig.].
2. Na câmara, selecione MENU →  (rede) → ([Transf./Remota] →) [Cont. rem. Bluetooth] → [Lig.].
Se o ecrã de emparelhamento aparecer no ecrã da câmara, avance para o passo "Emparelhamento".


Emparelhamento

Nota


- Na câmara, selecione MENU →  (rede) → ([Transf./Remota] →) [Cont. rem. Bluetooth] e certifique-se de que [Lig.] está selecionado.

1. Na câmara, selecione MENU →  (rede) → [Definições Bluetooth] ou [Bluetooth] → [Emparelhamento].
2. No Telecomando, prima e mantenha premido o botão de libertação do obturador/REC (①) e o botão de focagem/zoom (o botão + (②) ou o botão - (③)) ao mesmo tempo, durante pelo menos 7 segundos.




3. Quando aparecer uma mensagem de confirmação no ecrã da câmara, selecione [OK].
Aparece o símbolo  e o emparelhamento inicia-se.
Terminado o emparelhamento, aparece a indicação [Emparelhado.].

Nota

- Se o emparelhamento falhar, o indicador do Telecomando pisca rapidamente. Se isso acontecer, repita o procedimento descrito no passo “Emparelhamento” desde o início. O tempo limite para uma tentativa de emparelhamento esgota-se passado um determinado período de tempo entre as ações do passo 2 e do passo 3.
- Nas seguintes situações, emparelhe novamente o Telecomando e a câmara:
 - Quando utilizar o Telecomando para operar outra câmara (Depois de ter ligado o Telecomando a outra câmara, também tem de emparelhar novamente o Telecomando e a câmara original quando voltar a ligá-lo à câmara original.)
 - Quando as definições de rede da câmara forem redefinidas
- Se o Telecomando não for utilizado durante um período de tempo durante uma ligação por Bluetooth, poderá aparecer o símbolo  (sem ligação por Bluetooth) no ecrã da câmara.

Telecomando
RMT-P1BT

Confirmar a definição na câmara

Na câmara, selecione MENU →  (rede) → ([Transf./Remota] →) [Cont. rem. Bluetooth] e certifique-se de que [Lig.] está selecionado.

Nota

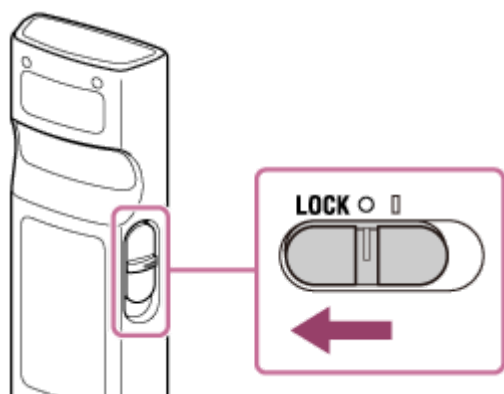
- Não pode utilizar a função para associar informações de localização a um smartphone enquanto a opção [Cont. rem. Bluetooth] estiver definida como [Lig.].
- Não pode utilizar um telecomando de infravermelhos enquanto a opção [Cont. rem. Bluetooth] estiver definida como [Lig.].
- Enquanto a opção [Cont. rem. Bluetooth] estiver definida como [Lig.], a câmara não muda para o modo de poupança de energia. Altere a definição para [Desligado] quando tiver terminado a utilização do telecomando por Bluetooth.

Telecomando
RMT-P1BT

Evitar operações não intencionais

Pode desativar todos os botões no Telecomando por forma a evitar operações não intencionais enquanto transportá-lo.

- 1 Deslize o interruptor LOCK para a posição "LOCK".



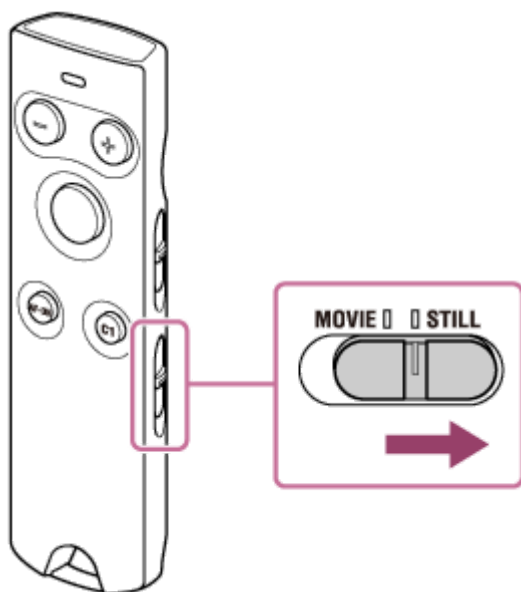
Para ativar os botões, deslize o interruptor LOCK para a posição no lado oposto ao de "LOCK".

Telecomando
RMT-P1BT

Tirar uma fotografia

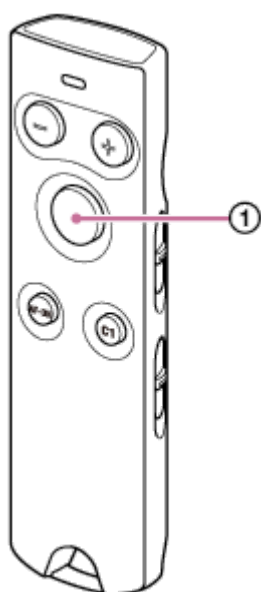
Utilize o Telecomando ligado a uma câmara com a função Bluetooth para tirar uma fotografia.

- 1 Deslize o interruptor MOVIE/STILL para a posição "STILL".



- 2 Prima o botão de libertação do obturador/REC (Ⓢ).

Prima o botão até meio para focar e depois prima o botão completamente para tirar uma fotografia. Quando a câmara conseguir focar, através da função do autofoco, o indicador do Telecomando acende-se. Quando a câmara disparar, o indicador acende-se.



- Emparelhar o Telecomando com a câmara
- Gravar um vídeo

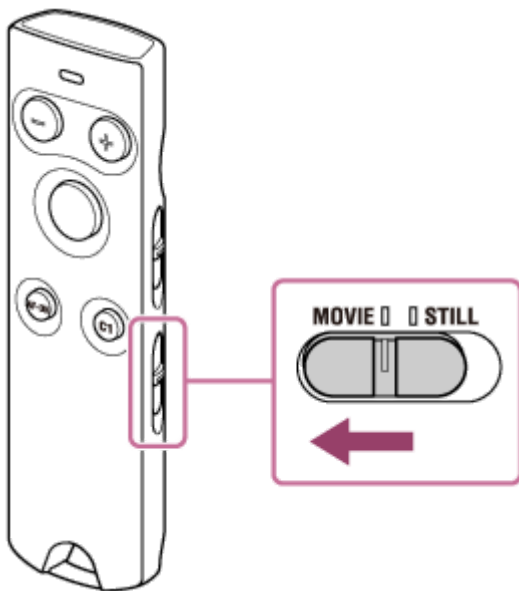
4-748-144-82(1) Copyright 2019 Sony Corporation

Telecomando
RMT-P1BT

Gravar um vídeo

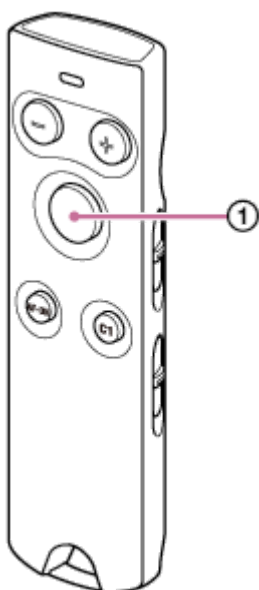
Utilize o Telecomando ligado a uma câmara com a função Bluetooth para gravar um vídeo.

- 1 Deslize o interruptor MOVIE/STILL para a posição “MOVIE”.



- 2 Prima o botão de libertação do obturador/REC (Ⓜ).

A gravação de vídeo inicia-se. Para deixar de gravar, prima novamente o botão de libertação do obturador/REC. Uma vez iniciada a gravação, o indicador do Telecomando acende-se. Terminada a gravação, o indicador apaga-se.



- Emparelhar o Telecomando com a câmara
- Tirar uma fotografia

4-748-144-82(1) Copyright 2019 Sony Corporation

Telecomando
RMT-P1BT

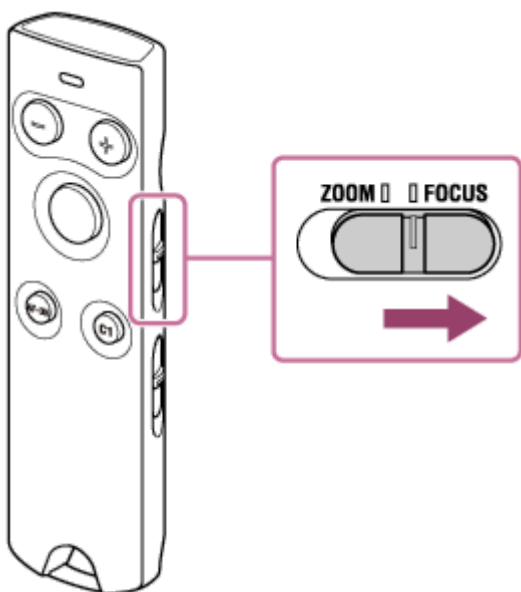
Ajustar a focagem da câmara

Utilize o Telecomando ligado a uma câmara com a função Bluetooth para ajustar a focagem da câmara.

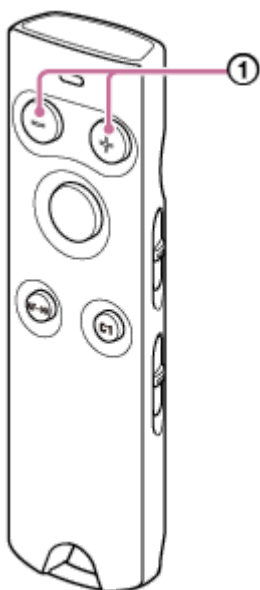
Nota

- Para ajustar a focagem da câmara, tem de colocar a câmara no modo de focagem manual.

- 1 Deslize o interruptor ZOOM/FOCUS para a posição "FOCUS".



- 2 Prima o botão de focagem/zoom (+/-) (①) para ajustar a focagem da câmara.



- Emparelhar o Telecomando com a câmara
- Fazer mais ou menos zoom na câmara

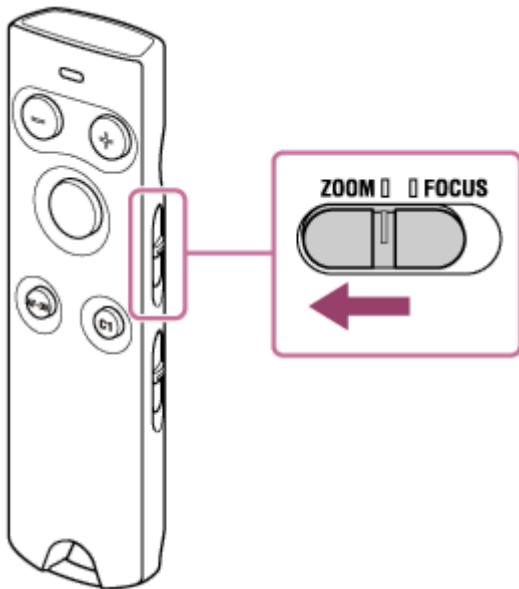
4-748-144-82(1) Copyright 2019 Sony Corporation

Telecomando
RMT-P1BT

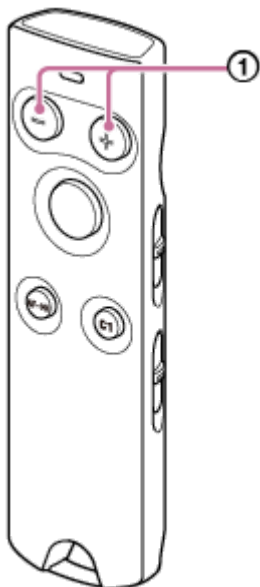
Fazer mais ou menos zoom na câmara

Utilize o Telecomando ligado a uma câmara com a função Bluetooth para fazer mais/menos zoom na câmara.

- 1 Deslize o interruptor ZOOM/FOCUS para a posição "ZOOM".



- 2 Prima o botão de focagem/zoom (+/-) (1) para fazer mais/menos zoom na câmara.



Nota

- A velocidade do zoom varia consoante a câmara ou a objetiva.
- A função de zoom funciona com uma câmara ou objetiva que disponha de um zoom eletrónico incorporado. Se a função de zoom digital da câmara for ligada, o zoom digital será executado.

Tópico relacionado

- [Emparelhar o Telecomando com a câmara](#)
- [Ajustar a focagem da câmara](#)

4-748-144-82(1) Copyright 2019 Sony Corporation

Telecomando
RMT-P1BT

Atividades do indicador

O indicador do Telecomando acende-se/pisca em conformidade com a operação do Telecomando ou com a operação ou estado da câmara, conforme descrito abaixo:

Acende-se	<ul style="list-style-type: none"> ● quando a câmara consegue focar através da função do autofoco ● quando o utilizador tira uma fotografia ou inicia uma gravação premindo o botão de libertação do obturador/REC ● com a gravação de vídeo em curso ● quando o emparelhamento estiver concretizado ● quando a câmara recebe sinais de focagem/zoom (+/-) do Telecomando
Pisca	<ul style="list-style-type: none"> ● com o emparelhamento em curso ● com o autotemporizador em utilização
Pisca rapidamente	<ul style="list-style-type: none"> ● quando a câmara não recebe sinais de funcionamento do Telecomando ● quando o emparelhamento falha

Tópico relacionado

- [Identificar as peças](#)

Telecomando
RMT-P1BT

Ativar a função C1 ou AF-ON da câmara

Ao premir o botão C1 ou AF-ON do telecomando, pode ativar a função atribuída ao botão C1 ou AF-ON da câmara. Para mais detalhes sobre o botão C1 ou AF-ON da câmara, consulte as instruções de operação fornecidas com a câmara.

Telecomando
RMT-P1BT

Notas de utilização

- Quando utilizar esta unidade num avião ou hospital, siga as instruções da companhia aérea ou do hospital para evitar eventuais interferências com instrumentos ou dispositivos médicos causadas pelas ondas radioelétricas desta unidade.

Não utilize/guarde a unidade nos seguintes locais

Guardar sob a luz solar direta ou perto de um aquecedor

A unidade pode ficar sem cor ou deformada e isso pode causar um mau funcionamento.

Notas sobre a pilha

- Antes de eliminá-la, certifique-se de que a pilha está esgotada. Para eliminar a pilha, isole os contactos da pilha com uma fita adesiva.
Se a pilha derramar líquido, limpe cuidadosamente qualquer fluido que esteja no compartimento da pilha e depois instale uma nova pilha.
Se o líquido da pilha entrar em contacto com o seu corpo ou roupa, lave-o bem com água.
- Dependendo da duração do período pós-produção, mesmo uma nova pilha poderá ter uma vida útil mais curta.

Tópico relacionado

- [Introduzir a pilha](#)

Telecomando
RMT-P1BT

Especificações

Dimensões (L/A/P) (aprox.)	33 mm × 116,5 mm × 15,1 mm
Peso (aprox.)	35 g (sem pilhas)

O design e as especificações estão sujeitos a alterações sem aviso prévio.

Telecomando
RMT-P1BT

Marcas comerciais



- A marca e os logos Bluetooth® são marcas registadas propriedade da Bluetooth SIG, inc. e a utilização de tais marcas pela Sony Group Corporation está sob licença.

4-748-144-82(1) Copyright 2019 Sony Corporation

Telecomando
RMT-P1BT

E se o telecomando não funcionar?

Verificar a definição Bluetooth na câmara

- A [Função Bluetooth] pode ser definida como [Desligado] na câmara.
Na câmara, selecione MENU →  (rede) → [Definições Bluetooth] ou [Bluetooth] → [Função Bluetooth] e certifique-se de que [Lig.] está selecionado.
- [Cont. rem. Bluetooth] pode ser definido como [Desligado] na câmara.
Na câmara, selecione MENU →  (rede) → ([Transf./Remota] →) [Cont. rem. Bluetooth] e certifique-se de que [Lig.] está selecionado.

Verificar as definições nesta unidade

- O botões do Telecomando estão desativados. Deslize o interruptor LOCK do Telecomando para a posição no lado oposto ao de "LOCK".
- O emparelhamento com a câmara poderá ter sido anulado. Volte a emparelhar o Telecomando com a câmara.
- A pilha do Telecomando está sem carga. Substitua a pilha por uma nova.

Tópico relacionado

- [Evitar operações não intencionais](#)
- [Emparelhar o Telecomando com a câmara](#)
- [Confirmar a definição na câmara](#)
- [Introduzir a pilha](#)