

当遇到有关如何使用遥控器的问题或事务时，请使用本帮助指南。



支持的相机型号

本装置是一款兼容Bluetooth功能的遥控器。
有关与本装置兼容的相机型号，请查看此处。（此时将打开另一个窗口。）

将遥控器与相机配对

建立 Bluetooth 连接之前，必须先将遥控器与相机进行配对（设备注册）。有关详细过程，请查看此处。

如果遥控器操作失败，该怎么办？

如果遥控器操作失败，请查看此处。

部件识别

准备

[开箱](#)

[插入电池](#)

[将遥控器与相机配对](#)

[确认相机的设置](#)

[防止意外操作](#)

拍摄

[拍摄静止影像](#)

[拍摄视频](#)

[调整相机对焦](#)

[相机变焦](#)

[指示灯活动](#)

[启动相机的C1或AF-ON功能](#)

关于本装置

[使用须知](#)

[规格](#)

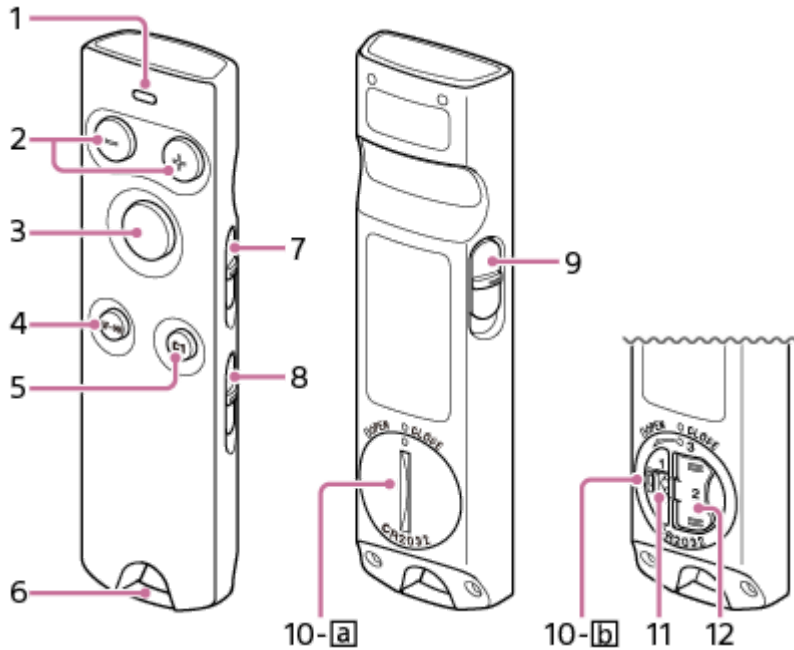
[商标](#)

故障排除

[如果遥控器操作失败，该怎么办？](#)

4-748-146-22(1) Copyright 2019 Sony Corporation

部件识别

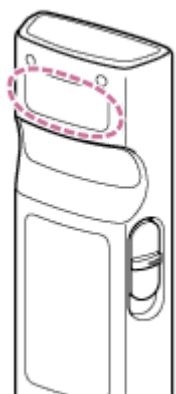


1. 指示灯
根据遥控器操作，指示相机的工作状态。
2. 对焦/变焦按钮
调整相机的对焦，或对相机执行放大/缩小操作。请将遥控器的ZOOM/FOCUS开关滑动到适合相应用途的位置。有关详细信息，请参阅[调整相机对焦](#)或[相机变焦](#)。
3. 快门释放/REC按钮
利用相机拍摄静止影像或拍摄视频。请将遥控器的MOVIE/STILL开关滑动到适合相应用途的位置。有关详细信息，请参阅[拍摄静止影像](#)或[拍摄视频](#)。
4. AF-ON按钮*
5. C1按钮*
6. 腕带孔
7. ZOOM/FOCUS开关
8. MOVIE/STILL开关
9. LOCK开关
10. [a](#)/[b](#) 电池舱盖
11. 电池舱盖锁紧装置
12. 电池舱盖旋钮

* 启动分配给相机C1或AF-ON按钮的功能。有关相机设置的详细信息，请参阅相机附带的使用说明书。

关于内置Bluetooth®天线

在下图所示的部位，遥控器配备了内置Bluetooth天线。操作遥控器时，请不要将双手放在该位置，以防出现Bluetooth连接故障。



相关主题

- [启动相机的C1或AF-ON功能](#)
- [防止意外操作](#)
- [插入电池](#)
- [将遥控器与相机配对](#)
- [指示灯活动](#)

遥控器

RMT-P1BT

开箱

如果发现有任何物品遗失，请联系您的经销商。
括号中的数字表示数量。

- 遥控器 (1)
- 纽扣锂电池 (CR2032) (1)
- 成套印刷文件

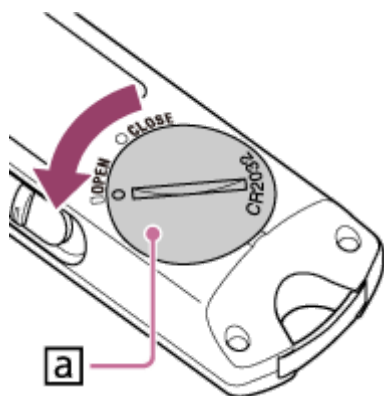
插入电池

将随附的纽扣锂电池（CR2032）插入遥控器的电池舱中。

1 将遥控器背面的电池舱盖转到“OPEN”位置。

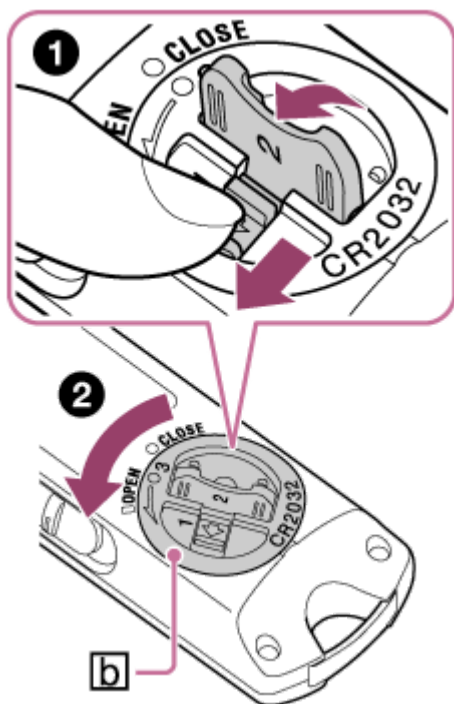
要转动 **a** 电池舱盖：

- 将一枚硬币（或类似物品）放在电池舱盖的凹槽中，然后转动电池舱盖。



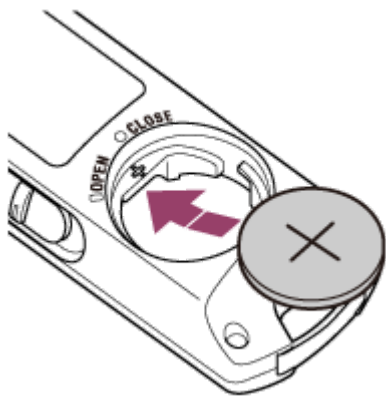
要转动 **b** 电池舱盖：

- 沿箭头方向滑动电池舱盖锁紧装置，从而让电池舱盖旋钮（**1**）立起，然后转动电池舱盖旋钮（**2**）。



2 取下电池舱盖并插入随附的纽扣锂电池。

插入电池时，使+端子朝上。
(电池盒上的+指示了电池的方向。)



3 将电池舱盖转到“CLOSE”位置。

4-748-146-22(1) Copyright 2019 Sony Corporation

遥控器
RMT-P1BT

将遥控器与相机配对

使用Bluetooth功能连接遥控器和相机。

在使用Bluetooth功能连接遥控器和相机之前，必须对二者进行配对（设备注册）。

注意

- 以下是Sony可更换镜头数码相机和Sony数码照相机的连接过程示例。
- 开始之前，检查遥控器的LOCK开关是否处于“LOCK”的相反位置。

将相机上的[Bluetooth遥控]设为[开]

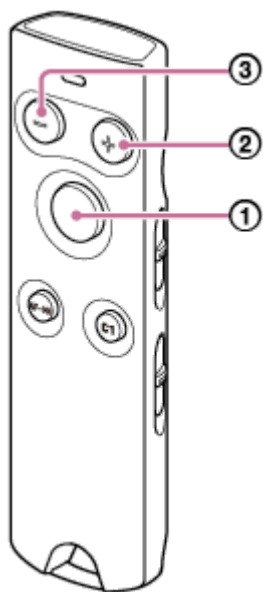
1. 在相机上，选择 MENU → 地球仪（网络） → [Bluetooth设置] 或 [Bluetooth] → [Bluetooth功能] → [开]。
2. 在相机上，选择 MENU → 地球仪（网络） → ([传输/远程] →) [Bluetooth遥控] → [开]。
如果相机屏幕上出现配对画面，请继续执行“配对”。


配对

注意


- 在相机上，选择 MENU → 地球仪（网络） → ([传输/远程] →) [Bluetooth遥控] 并确保已选定 [开]。

1. 在相机上，选择 MENU → 地球仪（网络） → [Bluetooth设置] 或 [Bluetooth] → [配对]。
2. 在遥控器上，同时按住快门释放/REC按钮（①）和对焦/变焦按钮（+按钮（②）或-按钮（③））至少7秒钟。



3. 当相机屏幕上出现确认信息时，选择[确定]。
此时出现  并开始配对。
配对完成后，会出现[已配对。]。

注意

- 如果配对失败，遥控器的指示灯会快速闪烁。如果出现这种情况，请从头开始重新执行“配对”中所述的过程。如果步骤2与步骤3的操作间隔超出了一定的时间，配对就会超时。
- 在下列情况下，请重新对遥控器和相机进行配对：
 - 使用遥控器操作其他相机时（将遥控器与其他相机连接后，当连接原相机时，也必须重新对遥控器和原相机进行配对。）
 - 重置相机的网络设置时
- 如果在Bluetooth连接期间有一段时间未使用遥控器，相机屏幕上可能会出现 （无Bluetooth连接）。

遥控器

RMT-P1BT

确认相机的设置

在相机上，选择 MENU →  (网络) → ([传输/远程] →) [Bluetooth遥控] 并确保已选定 [开]。

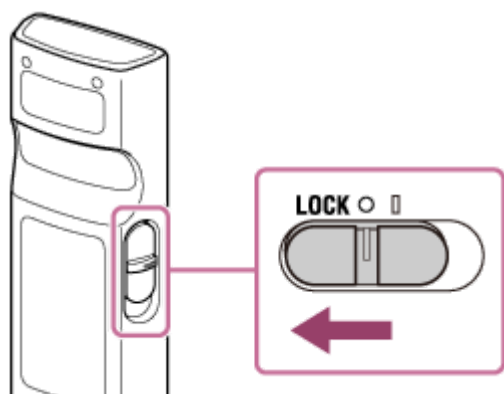
注意

- 在 [Bluetooth遥控] 设置为 [开] 的情况下，将无法使用通过智能手机链接位置信息的功能。
- 在 [Bluetooth遥控] 设置为 [开] 的情况下，无法使用红外遥控器。
- 在 [Bluetooth遥控] 设置为 [开] 的情况下，相机将无法切换到节电模式。使用完 Bluetooth 遥控器后，请将设置更改为 [关]。

防止意外操作

您可以禁用遥控器上的所有按钮，以防在携带过程中发生意外操作。

- 1 请将LOCK开关滑动到“LOCK”位置。



要启用这些按钮，请将LOCK开关滑动到“LOCK”的相反位置。

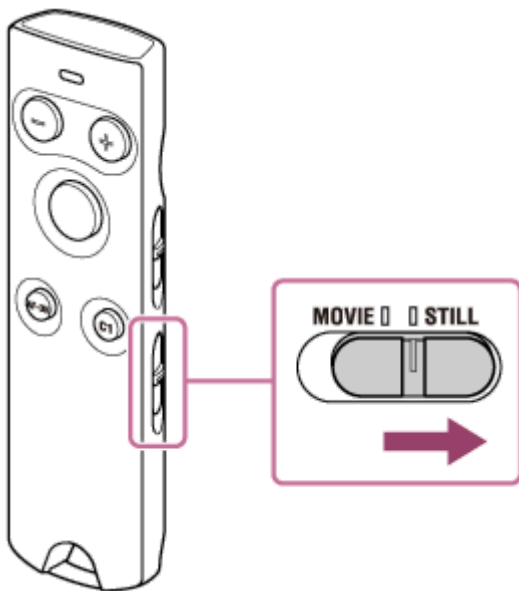
遥控器

RMT-P1BT

拍摄静止影像

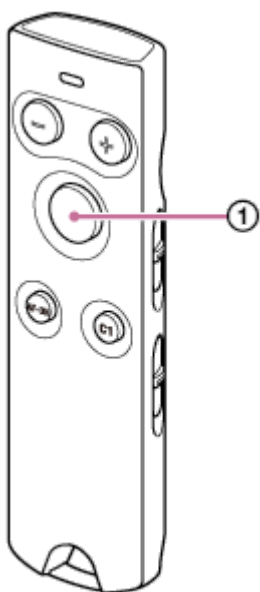
操作通过Bluetooth功能与相机相连的遥控器，可以拍摄静止影像。

- 1 请将MOVIE/STILL开关滑动到“STILL”位置。



- 2 按下快门释放/REC按钮 (①)。

半按该按钮可进行对焦，全按则可拍摄静止影像。
当相机通过自动对焦功能实现对焦时，遥控器的指示灯将会亮起。
拍摄成功后，指示灯将会亮起。



- 将遥控器与相机配对
- 拍摄视频

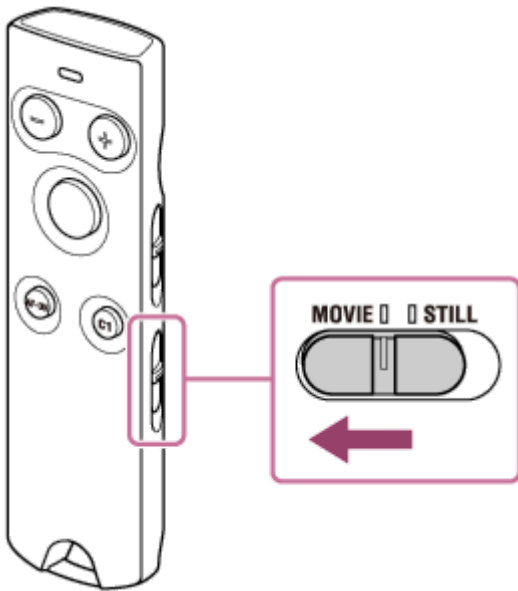
4-748-146-22(1) Copyright 2019 Sony Corporation

遥控器
RMT-P1BT

拍摄视频

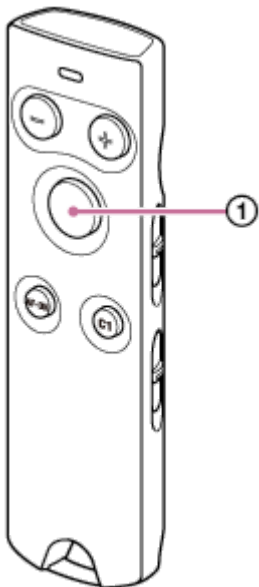
操作通过Bluetooth功能与相机相连的遥控器，可以拍摄视频。

- 1 请将MOVIE/STILL开关滑动到“MOVIE”位置。



- 2 按下快门释放/REC按钮 (①)。

开始拍摄视频。要停止拍摄，请再次按快门释放/REC按钮。
拍摄开始时，遥控器的指示灯将会亮起。当拍摄停止时，该指示灯将熄灭。



相关主题

- [将遥控器与相机配对](#)

- 拍摄静止影像

4-748-146-22(1) Copyright 2019 Sony Corporation

遥控器

RMT-P1BT

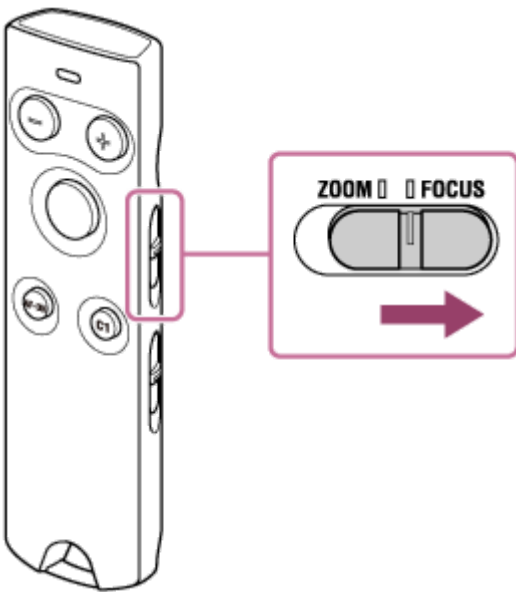
调整相机对焦

操作通过Bluetooth功能与相机相连的遥控器，可以调整相机的对焦。

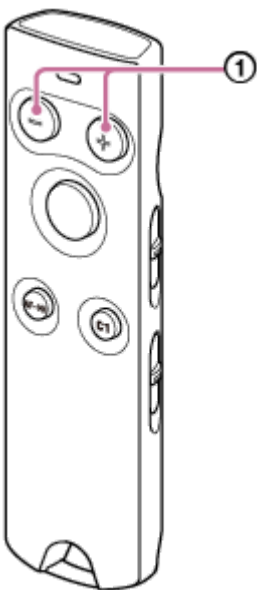
注意

- 要调整相机对焦，必须将相机置于手动对焦模式。

- 1 请将ZOOM/FOCUS开关滑动到“FOCUS”位置。



- 2 按对焦/变焦按钮 (+/-) (①) 以调整相机的对焦。



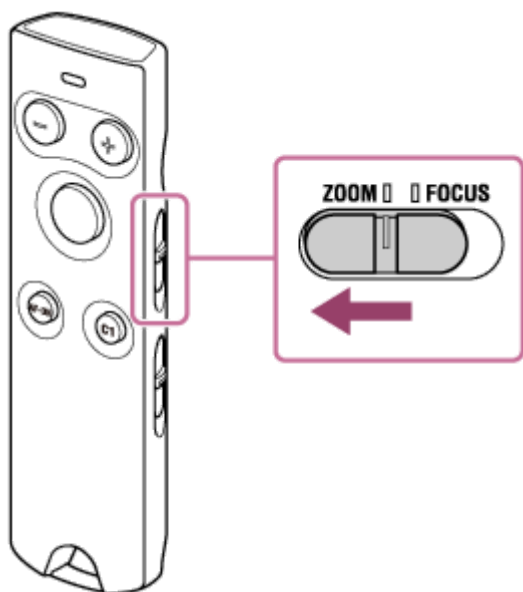
- 将遥控器与相机配对
- 相机变焦

4-748-146-22(1) Copyright 2019 Sony Corporation

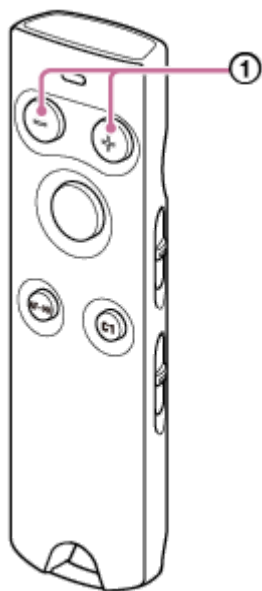
相机变焦

操作通过Bluetooth功能与相机相连的遥控器，可以对相机执行放大/缩小操作。

- 1 请将ZOOM/FOCUS开关滑动到“ZOOM”位置。



- 2 按对焦/变焦按钮 (+/-) (①) 以对相机执行放大/缩小操作。



注意

- 变焦速度因相机或镜头的型号而异。
- 变焦功能适用于带有内置电子变焦功能的相机或镜头。如果打开相机的数码变焦功能，则会执行数码变焦。

相关主题

- [将遥控器与相机配对](#)
- [调整相机对焦](#)

4-748-146-22(1) Copyright 2019 Sony Corporation

指示灯活动

遥控器的指示灯会根据遥控器的操作或是相机的操作或状态而点亮/闪烁，如下所述：

点亮	<ul style="list-style-type: none">● 当相机通过自动对焦功能实现对焦时● 通过按快门释放/REC按钮拍摄静止影像或开始录像时● 当进行视频拍摄时● 配对成功时● 相机接收到遥控器的对焦/变焦 (+/-) 信号时
闪烁	<ul style="list-style-type: none">● 当进行配对时● 当自拍定时器开始工作时
快速闪烁	<ul style="list-style-type: none">● 当相机无法从遥控器接收操作信号时● 配对失败时

相关主题

- [部件识别](#)

遥控器

RMT-P1BT

启动相机的C1或AF-ON功能

通过按遥控器的C1或AF-ON按钮，可以启动分配给相机C1或AF-ON按钮的功能。
有关相机C1或AF-ON按钮的详细信息，请参阅相机附带的使用说明书。

遥控器

RMT-P1BT

使用须知

- 在飞行器内或医院中使用本装置时，请遵守航空公司或医院的规定，以免让本装置的无线电波对仪器或医疗设备造成干扰。

请勿在下列场所中使用/存放本装置

存放在直射的阳光下或加热器附近

本装置可能会褪色或变形，这可能会导致故障。

电池须知

- 弃置前，请确保电池电量已耗尽。弃置电池时，请用胶带对电池触点进行绝缘。
如果电池液发生泄漏，在插入新电池之前，请先擦去电池舱中的漏液。
如果电池漏液与身体或衣服发生接触，请用水将其彻底冲洗干净。
- 根据后期制作时间，即使是新电池，其使用时间也可能会缩短。

相关主题

- [插入电池](#)

遥控器

RMT-P1BT

规格

尺寸 (宽/高/深) (约)	33 mm × 116.5 mm × 15.1 mm
质量 (约)	35 g (不含电池)

设计或规格如有变动，恕不另行通知。

遥控器

RMT-P1BT



商标

- Bluetooth®文字商标和徽标是归Bluetooth SIG, Inc.所有的注册商标，Sony Group Corporation对任何此类商标的使用都获得了许可。

4-748-146-22(1) Copyright 2019 Sony Corporation

如果遥控器操作失败，该怎么办？

检查相机上的Bluetooth设置

- 相机上可能将[Bluetooth功能]设为[关]。
在相机上，选择 MENU → （网络）→ [Bluetooth设置] 或 [Bluetooth] → [Bluetooth功能] 并确保已选定 [开]。
- 相机上可能将[Bluetooth遥控]设为[关]。
在相机上，选择 MENU → （网络）→ ([传输/远程] →) [Bluetooth遥控] 并确保已选定 [开]。

检查本装置上的设置

- 遥控器的按钮被禁用。请将遥控器的LOCK开关滑动到“LOCK”的相反位置。
- 与相机之间的配对可能丢失。重新对遥控器和相机进行配对。
- 遥控器的电池电量已耗尽。请更换新的电池。

相关主题

- [防止意外操作](#)
- [将遥控器与相机配对](#)
- [确认相机的设置](#)
- [插入电池](#)