

遙控器

RMT-P1BT

如有任何疑問或者對遙控器的使用方式有問題，請使用此說明指南。



支援的相機機型

本裝置為相容於Bluetooth功能的遙控器。
對於本產品的相容相機機型，請查閱此處。（將會開啟另一個視窗。）

配對遙控器與相機

建立 Bluetooth 連線前，必須先將遙控器與相機配對（裝置登錄）。關於詳細程序，請查看此處。

若發生遙控器操作失敗的情況該怎麼辦？

若發生遙控器操作失敗的情況，請查看此處。

[零件識別](#)

準備工作

[拆封](#)

[插入電池](#)

[配對遙控器與相機](#)

[確認相機的設定](#)

[防止意外操作](#)

拍攝

[拍攝靜態影像](#)

[拍攝影片](#)

[調整相機焦點](#)

[相機焦點縮放](#)

[指示燈活動](#)

[啟用相機的C1或AF-ON功能](#)

關於本機

[使用須知](#)

[規格](#)

[商標](#)

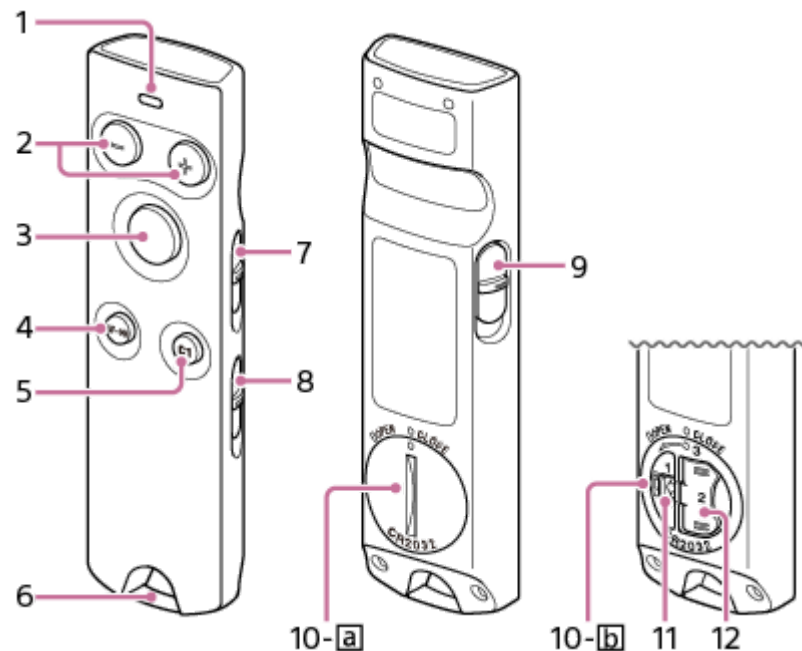
故障排除

[若發生遙控器操作失敗的情況該怎麼辦？](#)

4-748-146-12(1) Copyright 2019 Sony Corporation

遙控器
RMT-P1BT

零件識別

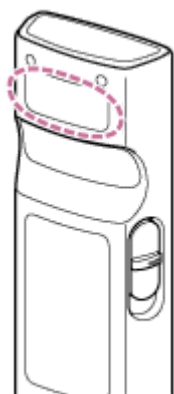


1. 指示燈
根據遙控器操作指示相機的操作狀態。
2. 對焦/變焦按鈕
調整相機焦點或執行相機焦點縮放。將遙控器的ZOOM/FOCUS開關滑至所需的位置。如需詳細資訊，請參閱[調整相機焦點](#)或[相機焦點縮放](#)。
3. 快門釋放/REC按鈕
使用相機拍攝靜態影像或開始錄影。將遙控器的MOVIE/STILL開關滑至所需的位置。如需詳細資訊，請參閱[拍攝靜態影像](#)或[拍攝影片](#)。
4. AF-ON按鈕*
5. C1按鈕*
6. 掛繩孔
7. ZOOM/FOCUS開關
8. MOVIE/STILL開關
9. LOCK開關
10. **a**/**b** 電池蓋
11. 電池蓋鎖定門
12. 電池蓋旋鈕

* 啟用已為相機的C1或AF-ON按鈕所指定的功能。有關相機設定的詳細資訊，請參閱相機隨附的使用說明書。

關於內建Bluetooth®天線

遙控器配備內建的Bluetooth天線，其位置如下圖所示。操作遙控器時，請將手遠離該部位，以避免發生Bluetooth連線失敗的狀況。



相關主題

- [啟用相機的C1或AF-ON功能](#)
- [防止意外操作](#)
- [插入電池](#)
- [配對遙控器與相機](#)
- [指示燈活動](#)

遙控器

RMT-P1BT

拆封

如果發現任何缺漏，請聯絡經銷商。
括弧內的數字表示數量。

- 遙控器 (1)
- 硬幣型鋰電池 (CR2032) (1)
- 成套印刷文件

遙控器

RMT-P1BT

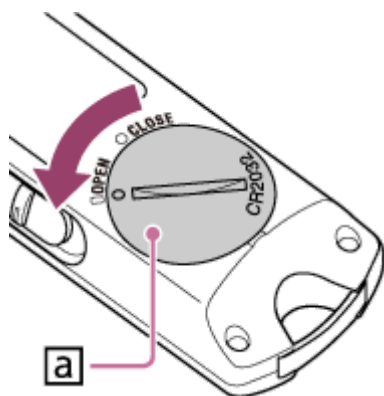
插入電池

將隨附的硬幣型鋰電池 (CR2032) 插入遙控器的電池室。

1 將遙控器背面的電池蓋轉向“OPEN”。

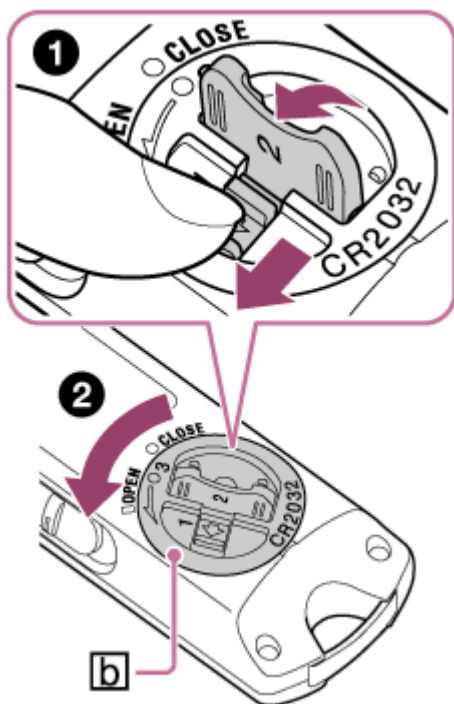
若要轉動 **a** 電池蓋：

- 將硬幣或類似物品放入電池蓋的溝槽內，然後轉動電池蓋。



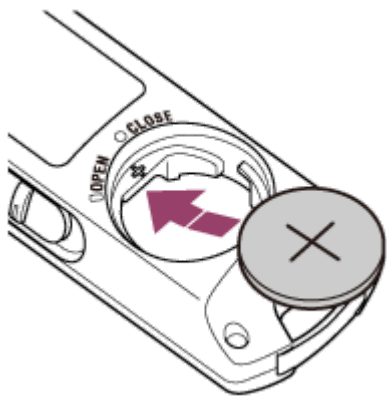
若要轉動 **b** 電池蓋：

- 將電池蓋鎖定門朝箭頭方向滑動以提高電池蓋旋鈕 (❶)，然後轉動電池蓋旋鈕 (❷)。

**2** 取下電池蓋並插入隨附的硬幣型鋰電池。

插入電池並使+端子朝上。

(電池室上的+表示電池方向。)



3 轉動電池蓋，直到碰到“CLOSE”。

4-748-146-12(1) Copyright 2019 Sony Corporation

遙控器
RMT-P1BT

配對遙控器與相機


使用Bluetooth功能連接遙控器和相機。

在使用Bluetooth功能連接遙控器和相機前，您必須先將兩者配對（裝置登錄）。

注意


- 以下為Sony可換鏡頭數位相機及Sony數位照相機的操作程序範例。
- 開始前，請確定遙控器的LOCK開關位於“LOCK”的反反位置。

在相機上將[Bluetooth遙控]設為[開]

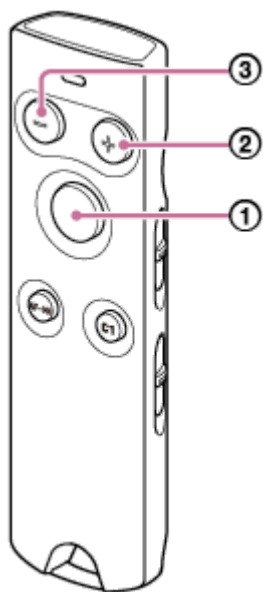
1. 在相機上，選擇MENU → （網路）→ [Bluetooth設定]或[Bluetooth] → [Bluetooth功能] → [開]。
2. 在相機上，選擇MENU → （網路）→（[傳輸/遠程] →）[Bluetooth遙控] → [開]。
如果配對畫面出現在相機螢幕上，請繼續“配對”。


配對

注意

- 在相機上，選擇MENU → （網路）→（[傳輸/遠程] →）[Bluetooth遙控]並確定選擇[開]。

1. 在相機上，選擇MENU → （網路）→ [Bluetooth設定]或[Bluetooth] → [配對]。
2. 在遙控器上，同時按住快門釋放/REC按鈕及（）對焦/變焦按鈕（+按鈕（）或-按鈕（））至少7秒。



3. 相機螢幕上出現確認訊息時，請選擇[確定]。
 會顯示且配對會開始執行。
配對完成時，隨即會顯示[已配對。]


注意

- 如果配對失敗，遙控器的指示燈會快速閃爍。如果發生此情形，請重新執行“配對”中的程序。操作步驟2與步驟3的間隔超過一定時間時，配對嘗試將會逾時。
- 在下列情況下，請重新對遙控器與相機進行配對。
 - 使用遙控器操作其他相機時（若遙控器曾連接至其他相機，當連接至原相機時，必須重新對遙控器與原相機進行配對。）
 - 相機的網路設定已經重設時
- 在Bluetooth連線期間，如果遙控器閒置一段時間，（無Bluetooth連線）可能顯示在相機螢幕上。

遙控器

RMT-P1BT

確認相機的設定

在相機上，選擇MENU →  (網路) → ([傳輸/遠程] →) [Bluetooth遙控]並確定選擇[開]。

注意

- [Bluetooth遙控]設定為[開]時，無法使用智慧型手機操作此功能以連結位置資訊。
- [Bluetooth遙控]設定為[開]時，無法使用紅外線遙控器。
- 當[Bluetooth遙控]設定為[開]時，相機不會切換至節能模式。使用完Bluetooth遙控器時，請將設定變更為[關]。

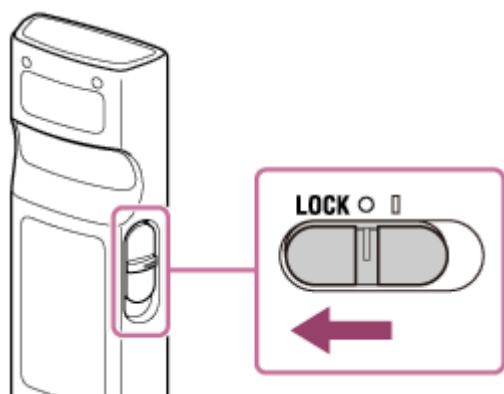
遙控器

RMT-P1BT

防止意外操作

您可停用遙控器上的所有按鈕，避免隨身攜帶時誤觸。

- 1 將**LOCK**開關滑至“**LOCK**”位置。



若要啟用按鈕，請將**LOCK**開關滑至“**LOCK**”的相反位置。

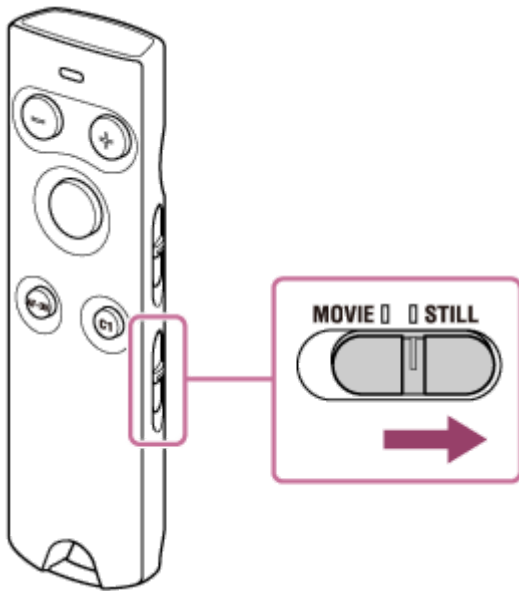
遙控器

RMT-P1BT

拍攝靜態影像

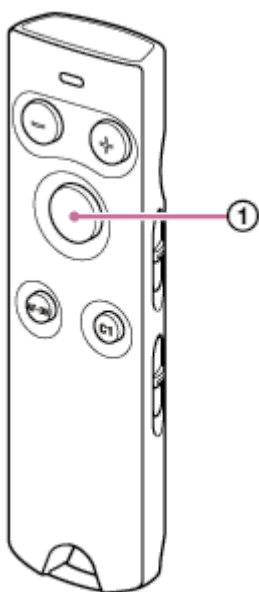
操作使用Bluetooth功能連接到相機的遙控器以拍攝靜態影像。

- 1 將MOVIE/STILL開關滑至“STILL”位置。



- 2 按下快門釋放/REC按鈕 (①)。

半按下按鈕進行對焦，然後全按下以拍攝靜態影像。
相機透過自動對焦功能對焦時，遙控器的指示燈會亮起。
拍攝成功時，指示燈會亮起。



- 配對遙控器與相機
- 拍攝影片

4-748-146-12(1) Copyright 2019 Sony Corporation

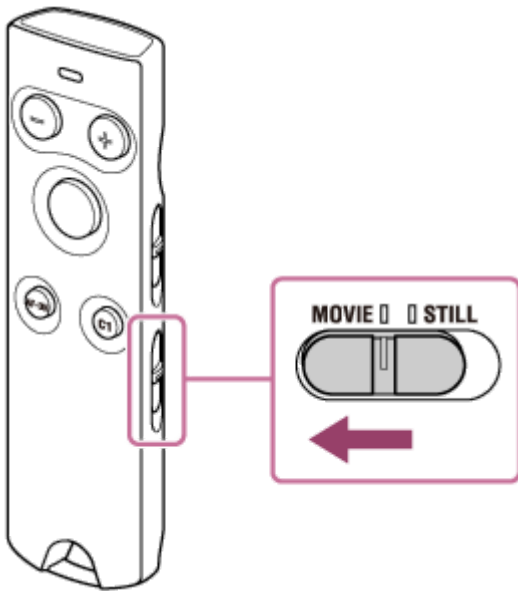
遙控器

RMT-P1BT

拍攝影片

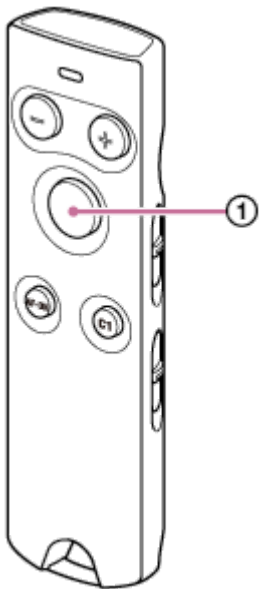
操作使用Bluetooth功能連接到相機的遙控器以拍攝影片。

- 1 將MOVIE/STILL開關滑至“MOVIE”位置。



- 2 按下快門釋放/REC按鈕 (①)。

錄影即會開始。若要停止錄製，請再次按下快門釋放/REC按鈕。
錄製開始時，遙控器的指示燈會亮起。錄製停止時，指示燈會熄滅。



相關主題

- [配對遙控器與相機](#)

遙控器

RMT-P1BT

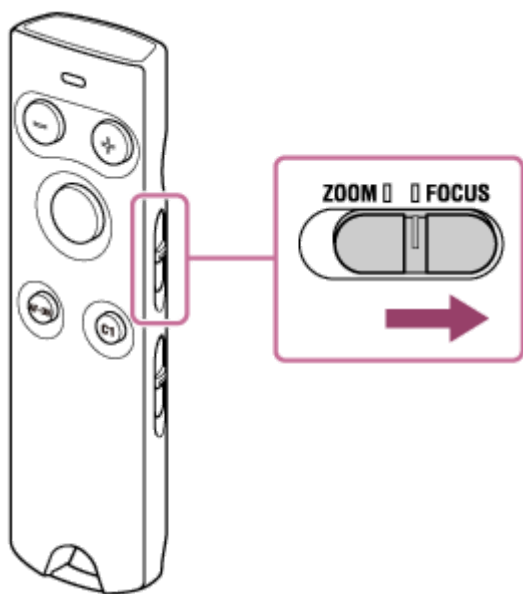
調整相機焦點

操作使用Bluetooth功能連接到相機的遙控器以調整相機焦點。

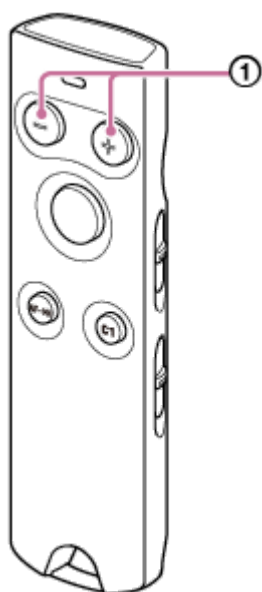
注意

- 若要調整相機焦點，您必須讓相機進入手動對焦模式。

- 1 將ZOOM/FOCUS開關滑至“FOCUS”位置。



- 2 按下對焦/變焦按鈕 (+/-) (①) 調整相機焦點。



- 配對遙控器與相機
- 相機焦點縮放

4-748-146-12(1) Copyright 2019 Sony Corporation

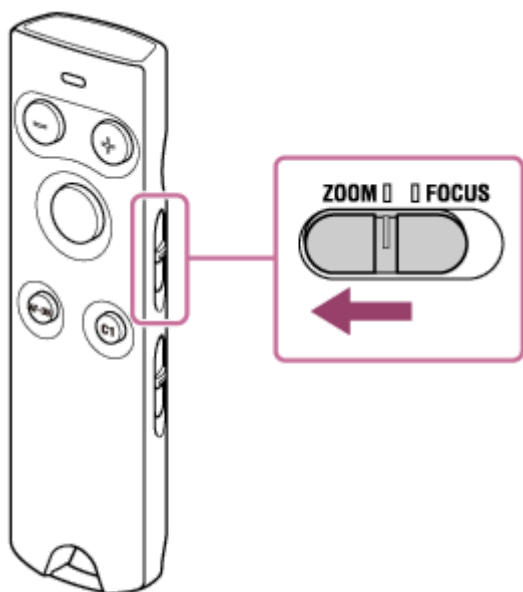
遙控器

RMT-P1BT

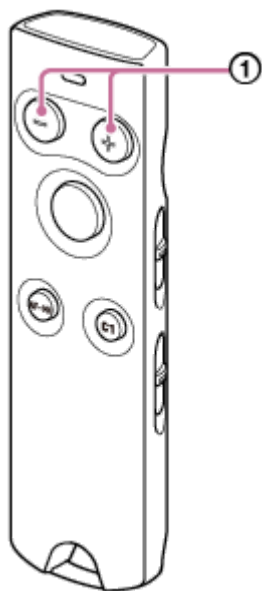
相機焦點縮放

操作使用Bluetooth功能連接到相機的遙控器以執行相機焦點縮放。

- 1 將ZOOM/FOCUS開關滑至“ZOOM”位置。



- 2 按下對焦/變焦按鈕 (+/-) (①) 執行相機焦點縮放。



注意

- 縮放速度根據相機或鏡頭而有不同。
- 縮放功能可用於具有內建電動縮放功能的相機或鏡頭。如有開啟相機的數位縮放功能，將會執行數位縮放。

相關主題

- [配對遙控器與相機](#)
- [調整相機焦點](#)

4-748-146-12(1) Copyright 2019 Sony Corporation

指示燈活動

遙控器的指示燈會根據遙控器的操作或相機的操作或狀態而亮起/閃爍，如下所述：

亮起	<ul style="list-style-type: none">● 相機透過自動對焦功能對焦時● 透過按下快門釋放/REC按鈕拍攝靜態影像或進行錄影時● 錄影時● 配對成功時● 相機接收到來自遙控器的對焦/變焦 (+/-) 訊號時
閃爍	<ul style="list-style-type: none">● 配對中● 自動計時器運作中
快速閃爍	<ul style="list-style-type: none">● 相機無法接收遙控器的操作訊號時● 配對失敗時

相關主題

- [零件識別](#)

遙控器

RMT-P1BT

啟用相機的C1或AF-ON功能

按下遙控器的C1或AF-ON按鈕後，即可啟用為相機的C1或AF-ON按鈕所指定的功能。
有關相機C1或AF-ON按鈕的詳細資訊，請參閱相機隨附的使用說明書。

遙控器

RMT-P1BT

使用須知

- 在飛機上或醫院內使用本裝置時，請遵循航空公司或醫院的相關規定，避免本裝置發出的無線電波干擾到儀器或醫療裝置。

請勿在以下地點使用 / 存放本產品

存放在陽光直射處或加熱器附近

本產品可能褪色或變形，而這可能會造成故障。

電池注意事項

- 丟棄電池前，請確定電池電力已耗盡。棄置電池時，請使用絕緣膠帶黏住電池正負極。若電池發生漏液，請仔細將電池室的電池液擦拭乾淨，然後再裝入新的電池。如果電池液接觸身體或衣物，請用水徹底沖洗乾淨。
- 根據後製作期的長短，即使使用新電池，電池壽命也可能會縮短。

相關主題

- [插入電池](#)

遙控器

RMT-P1BT

規格

尺寸 (寬/高/深) (約)	33 mm × 116.5 mm × 15.1 mm
質量 (約)	35 g (不含電池)

設計和規格有所變更時，恕不另行奉告。

遙控器

RMT-P1BT


商標

- Bluetooth®字樣與標誌是Bluetooth SIG, Inc.註冊及擁有的商標。Sony Group Corporation是在授權下使用任何此類標誌。

4-748-146-12(1) Copyright 2019 Sony Corporation

若發生遙控器操作失敗的情況該怎麼辦？

檢查相機的Bluetooth設定

- 相機的[Bluetooth功能]可能設為[關]。
在相機上，選擇MENU →  (網路) → [Bluetooth設定]或[Bluetooth] → [Bluetooth功能]並確定選擇[開]。
- 相機的[Bluetooth遙控]可能設為[關]。
在相機上，選擇MENU →  (網路) → ([傳輸/遠程] →) [Bluetooth遙控]並確定選擇[開]。

檢查本產品的設定

- 遙控器的按鈕已停用。將遙控器的LOCK開關滑至“LOCK”的相反位置。
- 與相機的配對可能中斷。將遙控器和相機重新配對。
- 遙控器的電池電力耗盡。更換新的電池。

相關主題

- [防止意外操作](#)
- [配對遙控器與相機](#)
- [確認相機的設定](#)
- [插入電池](#)