

Bezdrátový mikrofon
ECM-W3 / ECM-W3S

Tato Uživatelská příručka vám poslouží, když máte problémy či dotazy ohledně použití bezdrátového mikrofonu. Tato Uživatelská příručka je běžně poskytována u dvou modelů: ECM-W3 a ECM-W3S. Pro vyobrazení týkající se popisů společných pro oba modely je použit model ECM-W3.

Kompatibilní fotoaparáty

Jednotka je kompatibilní s fotoaparáty vybavenými patičí Multi Interface, jako je digitální fotoaparát s výměnnými objektivy společnosti Sony.

- I když daný fotoaparát má patičí Multi Interface, není zaručeno jeho použití s touto jednotkou, nebo některé funkce nemusejí fungovat.
- Přijímač a mikrofon této jednotky jsou při výrobě nastaveny na vzájemnou komunikaci. Proto není třeba provádět operace, které jsou u zařízení Bluetooth obvykle nutné, jako je párování či zadání přístupového kódu. Na druhou stranu s jinými zařízeními Bluetooth, než jsou přijímač a mikrofon této jednotky, není komunikace možná.

Informace o modelech fotoaparátů kompatibilních s touto jednotkou viz následující. (Otevře se další okno.)

- [Modely kompatibilní s přístrojem ECM-W3](#)
- [Modely kompatibilní s přístrojem ECM-W3S](#)

Když se na fotoaparátu zobrazí zpráva „Toto příslušenství není zařízením podporováno a nelze je použít.“:

Přejděte sem.

[Umístění dílů a ovládacích prvků](#)

Přípravy

[Vybalení](#)

[Nabíjení vestavěných baterií](#)

[Nasazení přijímače na fotoaparát](#)

[Připojení přijímače k počítači nebo chytrému telefonu](#)

[Upevnění mikrofonu k oděvu](#)

[Nasazení krytu proti větru](#)

[Nasazení ochranného držáku konektoru / podstavce](#)

Nahrávání

[Přepínač režimů \(ECM-W3\)](#)

[Tlačítko SAFETY](#)

[Nahrávání](#)

[Nahrávání pomocí externího mikrofonu](#)

[Indikace kontrollek](#)

[O směrové charakteristice a frekvenční odezvě](#)

O této jednotce

[Poznámky k použití](#)

[Bezdrátová komunikační technologie Bluetooth®](#)

[Technické údaje](#)

[Ochranné známky](#)

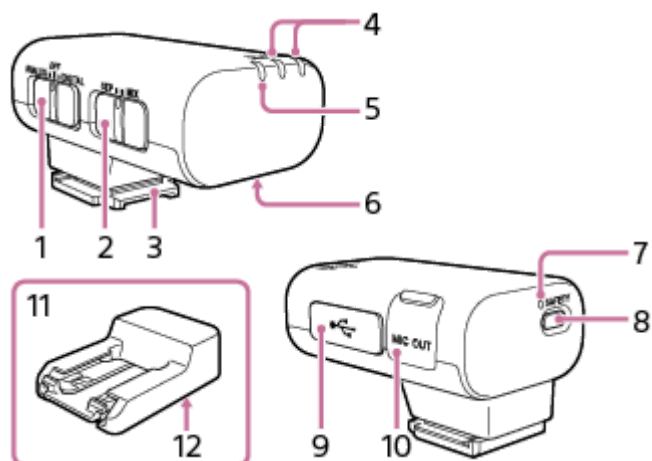
[Když se na fotoaparátu zobrazí zpráva „Toto příslušenství není zařízením podporováno a nelze je použít.“:](#)

[Pokud přijímač a/nebo mikrofon nezačne pracovat nebo je nelze nabít](#)

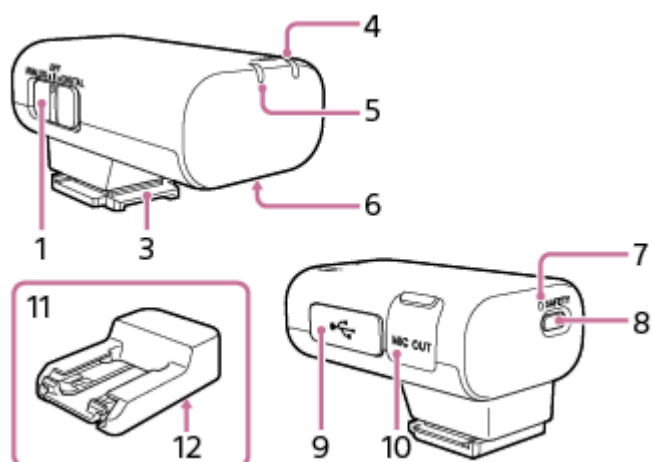
Umístění dílů a ovládacích prvků

Přijímač

ECM-W3



ECM-W3S



1. Posuvný přepínač (ANALOG/OFF/DIGITAL)

Vyberte polohu „ANALOG“ (výstup analogového zvuku), „OFF“ (napájení vyp.) nebo „DIGITAL“ (výstup digitálního zvuku).

- Je-li fotoaparát kompatibilní s digitálním audiorozhraním patice Multi Interface, nastavte přepínač do polohy „DIGITAL“.
Přenos digitálního signálu z přijímače do fotoaparátu má oproti přenosu analogového signálu, který je povolen nastavením přepínače do polohy „ANALOG“, následující přednosti.
 - Záznam zvuku s menším šumem
 - Menší zpoždění zvuku během záznamu
 - Záznam s 24bitovým zvukem (k dispozici pouze ve spojení s kompatibilním fotoaparátem)

Poznámka

- Filmy nahrané s 24bitovým zvukem nemusí být možné přehrávat běžným způsobem na zařízeních nebo v softwaru nekompatibilním s 24bitovým zvukem, což může mít za následek neočekávaně vysokou hlasitost nebo žádný výstup zvuku.

- Není-li váš fotoaparát kompatibilní s digitálním audiorozhraním patice Multi Interface, nastavte přepínač do polohy „ANALOG“.

Když se na fotoaparátu zobrazí zpráva „Toto příslušenství není zařízením podporováno a nelze je použít.“, nastavte přepínač do polohy „ANALOG“.

Pokud to nepomůže, viz [zde](#).

- Je-li připojen audiokabel TRS se zástrčkou o průměru 3,5 mm (komerčně dostupný), vystupují prostřednictvím kabelu z přijímače analogové signály.

- Pokud je připojeno zařízení se zvukovým vstupem USB, vystupují z přijímače digitální signály.

- Nebudete-li přijímač používat, nastavte přepínač do polohy „OFF“ pro úsporu energie v baterii.

2. Přepínač režimů (SEP/MIX) (ECM-W3)

Výběrem režimu přijímače tímto přepínačem před spuštěním záznamu videa na fotoaparátu můžete získat záznamy se zvukem samostatně z jednoho ze dvou mikrofonů ve formě levého nebo pravého zvukového kanálu, resp. můžete získat záznamy se smíšeným zvukem ze dvou mikrofonů.

3. Patka více rozhraní

4. Kontrolka LINK (LINK1/LINK2) (ECM-W3)

Kontrolka LINK (ECM-W3S)

Indikuje stav připojení mezi přijímačem a mikrofonem.

Tip

- Na typovém štítku pod klipem mikrofonu naleznete číslo „1“ nebo „2“ pro identifikaci mikrofonu. Číslo „1“ označuje mikrofon č. 1, číslo „2“ označuje mikrofon č. 2. Chcete-li zjistit, které připojení mikrofonu je aktivní na přijímači, zkontrolujte stav kontrolky LINK1 pro mikrofon č. 1 a kontrolky LINK2 pro mikrofon č. 2 na přijímači. (Platí pro model ECM-W3)

5. Kontrolka napájení (zelená: napájeno, oranžová: nabíjení baterie)

Indikuje stav napájení přijímače nebo stav nabití baterie.

Pokud kontrolka napájení stále oranžově bliká, je nutné nabít baterii.

6. Konektor nabíjení

Slouží k napájení přijímače pro nabití baterie prostřednictvím nabíjecího pouzdra.

7. Kontrolka SAFETY

Svítlí žlutě při přechodu přijímače do režimu SAFETY a vypne se při nastavení přijímače na jiný režim.

8. Tlačítko SAFETY

Stisknutím a podržením tlačítka SAFETY po dobu přibližně 2 sekund se přijímač přepne do režimu SAFETY.

Podrobnosti viz [Tlačítko SAFETY](#).

9. Port USB Type-C®

Připojte se ke zdroji napájení pomocí kabelu USB Type-C (komerčně dostupný) pro nabíjení vestavěné baterie přijímače a/nebo pro napájení přijímače.

Tento port lze rovněž připojit k zařízení s podporou zvukového vstupu USB, jako je počítač nebo chytrý telefon, pro záznam zvuku.

10. Konektor výstupu mikrofonu

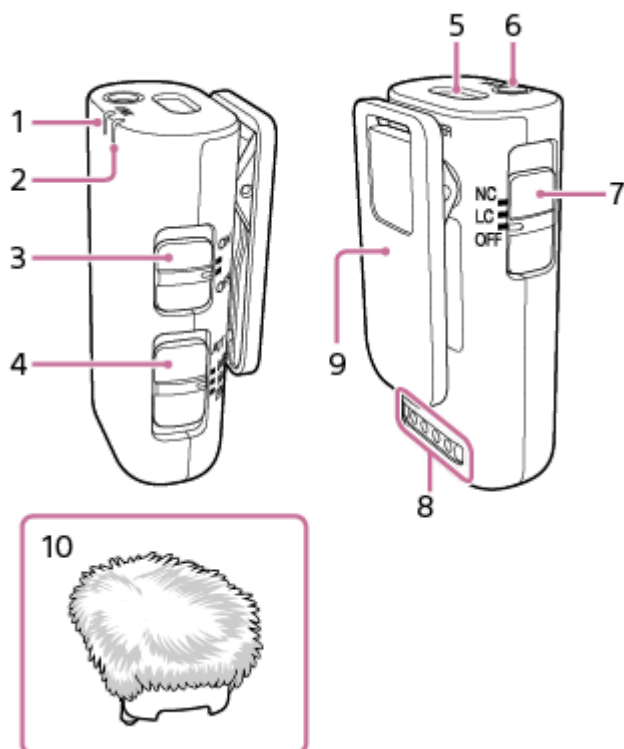
Pro záznam zvuku připojte do konektoru pro mikrofon na fotoaparátu pomocí zvukového kabelu TRS s konektorem o průměru 3,5 mm (komerčně dostupný) požadovaný mikrofon.

11. Ochranný držák konektoru / podstavec

V době zakoupení připojen k přijímači.

12. Díra se stativovým závitem pro upevnění na stativ (Průměr 1/4")

Mikrofon



1. Kontrolka LINK

Indikuje stav připojení mezi přijímačem a mikrofonem.

Tip

- Na typovém štítku pod klipem mikrofonu naleznete číslo „1“ nebo „2“ pro identifikaci mikrofonu. Číslo „1“ označuje mikrofon č. 1, číslo „2“ označuje mikrofon č. 2. Chcete-li zjistit, které připojení mikrofonu je aktivní na přijímači, zkontrolujte stav kontrolky LINK1 pro mikrofon č. 1 a kontrolky LINK2 pro mikrofon č. 2 na přijímači. (Platí pro model ECM-W3)

2. Kontrolka napájení (zelená: napájeno, oranžová: nabíjení baterie)

Indikuje stav napájení mikrofonu nebo stav nabití baterie.

Pokud kontrolka napájení stále oranžově bliká, je nutné nabít baterii.

3. Vypínač napájení

Nehodláte-li mikrofon používat, pro úsporu kapacity baterie nastavte polohu „OFF“ tímto přepínačem.

4. Přepínač ATT

Vybírá vhodnou možnost pro hlasitost nahrávání zvuku. Chcete-li nahrávat hlasité zvuky a přitom minimalizovat zkreslení, vyberte možnost „20dB“. Chcete-li nahrávat tiché zvuky, vyberte možnost „0dB“. „10dB“ je doporučená úroveň hlasitosti pro nahrávání lidských hlasů. Doporučujeme, abyste možnost vybrali během monitorování měřiče hlasitosti na fotoaparátu či hlasitosti nahrávání zvuku pomocí sluchátek.

5. Interní mikrofon

6. Konektor vstupu externího mikrofonu (monofonní)

Připojením externího mikrofonu (není součástí dodávky) k tomuto konektoru se zdroj zvukového vstupu automaticky přepne na připojený externí mikrofon.

7. Spínač filtru (NC/LC/OFF)

NC: Tato možnost slouží k aktivaci filtrovací funkce potlačení šumu. Pomocí zpracování digitálního signálu je účinně eliminován nepříjemný šum. Pokud se zdá, že není vhodná kvalita zvuku, vyberte možnost „OFF“.

LC: Tato možnost slouží k aktivaci filtrovací funkce potlačení nízkých frekvencí. Zajišťuje minimalizaci nechtěného šumu, jako je hluk větru, hluk klimatizace a hluky vibrací.

OFF: Tato možnost slouží k deaktivaci obou filtrovacích funkcí.

8. Konektor nabíjení

Slouží k napájení mikrofonu pro nabití baterie prostřednictvím nabíjecího pouzdra.

9. Klip

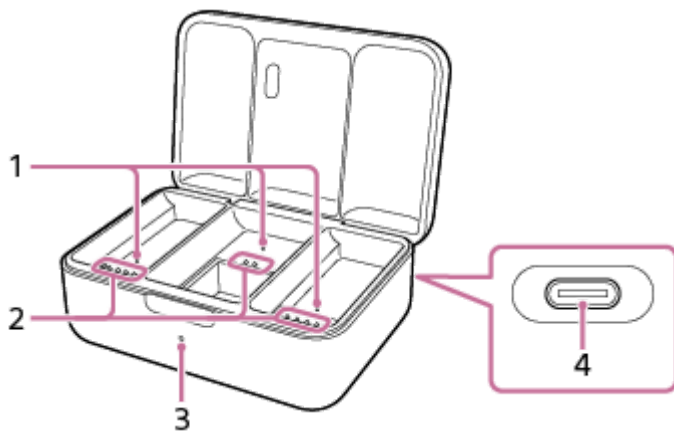
Tento klip slouží k upevnění mikrofonu k oděvu.

10. Kryt proti větru

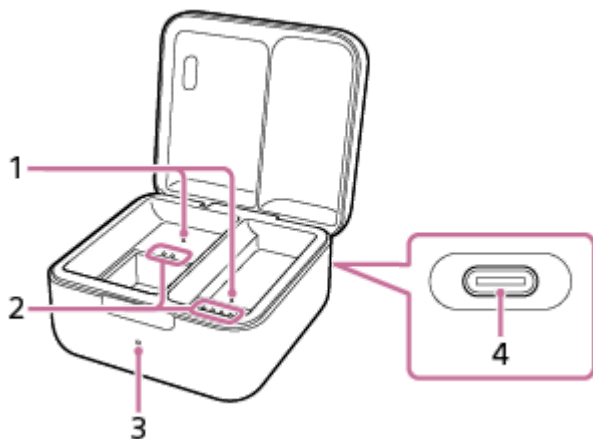
Pro snížení hluku způsobeného dechem či silným větrem nasadte na mikrofon kryt proti větru.

Nabíjecí pouzdro

ECM-W3



ECM-W3S



1. Detekční kolík

Detekuje nasazení přijímače a mikrofonu do nabíjecího pouzdra.

2. Konektor nabíjení

3. Kontrolka nabíjení

Indikuje stav nabití baterie nabíjecího pouzdra.

4. Port USB Type-C®

Pro nabíjení vestavěných baterií nabíjecího pouzdra nebo přijímače a mikrofonu vložených do pouzdra připojte pomocí kabelu USB Type-C (komerčně dostupný) napájecí zdroj.

Poznámka

- Aby nedošlo k poruše, netiskněte cíleně detekční kolík a/nebo jakýkoli z konektorů nabíjení, pokud nechcete vložit přijímač a mikrofon do nabíjecího pouzdra.

Příbuzné téma

- [Nabíjení vestavěných baterií](#)
- [Nasazení krytu proti větru](#)
- [Nasazení ochranného držáku konektoru / podstavce](#)
- [Přepínač režimů \(ECM-W3\)](#)
- [Tlačítko SAFETY](#)
- [Nahrávání](#)
- [Indikace kontrol](#)

5-055-396-61(1) Copyright 2023 Sony Corporation

Bezdrátový mikrofon
ECM-W3 / ECM-W3S

Vybalení

Zjistíte-li, že něco chybí, obraťte se na svého prodejce.

Čísla v závorkách udávají množství.

ECM-W3

- Přijímač (1)
Ochranný držák konektoru / podstavec (nasazená) (1)
- Mikrofon (2)
- Nabíjecí pouzdro (1)
- Kryt proti větru (2)
- Pouzdro (1)
- Sada tištěné dokumentace

ECM-W3S

- Přijímač (1)
Ochranný držák konektoru / podstavec (nasazená) (1)
- Mikrofon (1)
- Nabíjecí pouzdro (1)
- Kryt proti větru (1)
- Pouzdro (1)
- Sada tištěné dokumentace

Bezdrátový mikrofon
ECM-W3 / ECM-W3S

Nabíjení vestavěných baterií

Přijímač, mikrofon a nabíjecí pouzdro obsahují vestavěnou dobíjecí lithium-iontovou baterii. Pro nabíjení baterie připojte nabíjecí pouzdro a napájecí zdroj pomocí kabelu USB Type-C (komerčně dostupný).

Poznámka

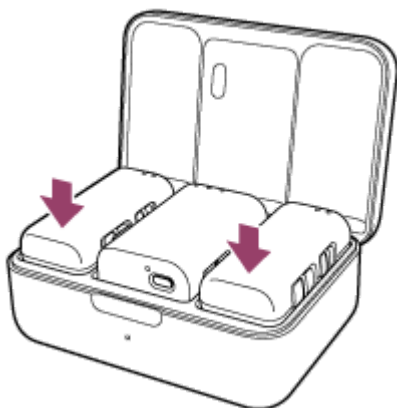
- Před nabíjením vestavěných baterií nezapomeňte vypnout přijímač a mikrofon. V případě zapnutí přijímače a mikrofonu může nabíjení baterií pokračovat. Pokud však přijímač a mikrofon umístíte do nabíjecího pouzdra, automaticky se vypnou. To znamená, že až příště přijímač a mikrofon použijete, musíte posuvným přepínačem na přijímači a vypínačem napájení na mikrofonu jednou vybrat možnost „OFF“ a pak je znovu zapnout.
- V případě, že přijímač a mikrofon vyjmete z nabíjecího pouzdra poté, co jste nabili baterii při zapnutém přijímači a mikrofonu, jejich opětovným umístěním zpět do nabíjecího pouzdra bez změny polohy přepínače se nabíjení nezahájí.

1 Umístěte přijímač a mikrofon do nabíjecího pouzdra.

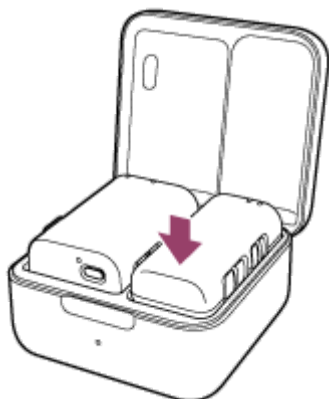
Poznámka

- Zatlačte na mikrofon, aby zaklapl do aretované polohy. Když je mikrofon řádně usazen, rozsvítí se kontrolka napájení oranžově, což znamená, že započalo nabíjení baterie.

ECM-W3

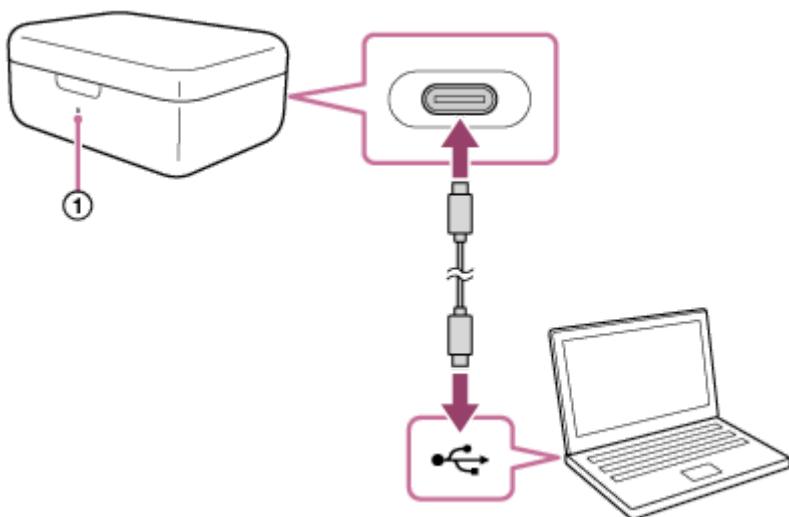


ECM-W3S



Když jsou přijímač a mikrofon správně vloženy v nabíjecím pouzdra, zavřete víko pouzdra.

- 2** Pro nabíjení baterie připojte port USB Type-C na zadní straně nabíjecího pouzdra a zdroj napájení pomocí kabelu USB Type-C.



Kontrolka nabíjení (①) na nabíjecím pouzdra svítí oranžově, což znamená, že započalo nabíjení baterie. Když je vestavěná baterie nabíjecího pouzdra plně nabitá, kontrolka nabíjení v nabíjecím pouzdra zhasne bez ohledu na stav nabíjení baterie přijímače a mikrofonu vložených do nabíjecího pouzdra. Když se v tomto okamžiku odpojí kabel USB Type-C, pokračuje nabíjení baterie přijímače a mikrofonu prostřednictvím baterie nabíjecího pouzdra.

Doba nabíjení baterie

V případě nabíjení vestavěných baterií v době, kdy jsou přijímač a mikrofon vloženy do nabíjecího pouzdra, jsou vestavěné baterie přijímače, mikrofonu a nabíjecího pouzdra současně nabíjeny prostřednictvím připojení USB. Zhruba 10 minut nabíjení baterie umožní přibližně 30 minut používání přijímače a mikrofonu.

- Doba potřebná pro úplné nabití vestavěných baterií přijímače a mikrofonu: cca 2 hodiny *
- Doba potřebná k úplnému nabití vestavěné baterie nabíjecího pouzdra: cca 2 hodiny a 30 minut *

* Časový úsek potřebný pro nabití vybitých dobíjecích baterií prostřednictvím nabíjecího portu USB (CDP - nabíjecí výstupní port) na počítači na plnou kapacitu. Může se lišit v závislosti na podmínkách použití.

Nabíjení vestavěných baterií přijímače a mikrofonu v terénu

Nabíjecí pouzdro obsahuje dobíjecí baterii. Předchozím nabitím této baterie zajistíte možnost nabíjení baterií přijímače a mikrofonu v době, kdy nemáte přístup ke zdroji napájení, tedy například v terénu při cestování.

- ECM-W3
Plně nabitá baterie nabíjecího pouzdra dostačuje pro 1 nabití všech vestavěných baterií přijímače, mikrofonu č. 1 a mikrofonu č. 2 z vybitého do plně nabitého stavu.
- ECM-W3S
Plně nabitá baterie nabíjecího pouzdra dostačuje pro cca 2 nabití vestavěných baterií přijímače a mikrofonu z vybitého do plně nabitého stavu.

Poznámky k nabíjení vestavěných baterií přijímače a mikrofonu v terénu

V případě, že kontrolka nabíjení na nabíjecím pouzdra bliká oranžově, když jsou přijímač a mikrofon vyjmuty z nabíjecího pouzdra, je dobíjecí baterie nabíjecího pouzdra vybitá. Nabijte baterii nabíjecího pouzdra.

Tip

- Chcete-li zkontrolovat stav baterií přijímače a mikrofonu, otevřete víko nabíjecího pouzdra a podívejte se na indikaci jednotlivých kontrol napájení.

Nabíjení vestavěné baterie přijímače pomocí kabelu USB Type-C

Vestavěnou baterii přijímače můžete níže popsaným způsobem volitelně nabít bez nabíjecího pouzdra.

1. Otevřete víko portu USB Type-C a do portu připojte kabel USB Type-C.
2. Pro nabíjení baterie připojte kabel ke zdroji napájení, jako je zapnutý a běžící počítač.
Kontrolka napájení na přijímači se rozsvítí oranžově.
3. Po dokončení nabíjení baterie odpojte kabel USB Type-C od přijímače.
Počkejte na zhasnutí kontrolky napájení, které indikuje dokončení nabíjení (baterie je plně nabitá).

Poznámka

- Při připojování přijímače k počítači nepůsobte na přijímač přílišnou silou. Mohlo by dojít k poškození přijímače nebo počítače.
- Připojení přijímače k notebooku, který není připojen k elektrické síti, může způsobit vybití baterie počítače. Nenechávejte přijímač dlouhodobě připojený k počítači.
- Použití jakéhokoli přizpůsobeného nebo svépomocí postaveného počítače nezaručí nabíjení baterie nebo propojení s přijímačem. V závislosti na typu zařízení USB použitého v kombinaci s přijímačem může přijímač přestat pracovat správným způsobem.
- Ne všechny počítače zaručují správný provoz v kombinaci s přijímačem.
- Nabíjení baterie pomocí připojení USB nemusí být možné v případě, že se připojený počítač přepne do pohotovostního režimu (režim spánku) nebo režimu hibernace. V takovém případě změňte nastavení počítače a poté baterii nabijte znovu.
- Pokud se toto jednotka delší dobu nepoužívá, může se snížit kapacita, na jakou lze dobít jednotlivé dobíjecí baterie. Aby byla baterie schopna nabíjet na dostatečnou kapacitu, nechte ji několikrát opakovaně nabít a vybit. V případě, že jednotku na delší dobu uskladníte, jednou za 6 měsíců nabijte baterie, abyste je ochránili před nadměrným vybitím.
- V případě, že jednotku nebudete delší dobu používat, může nabíjení vestavěných baterií trvat déle.
- V případě, že některá z dobíjecích baterií této jednotky selže a během procesu nabíjení je indikována závada, zůstane kontrolka nabíjení na nabíjecím pouzdru oranžově blikat.
Doporučuje se nabíjet baterii při okolní teplotě v rozmezí 15 °C až 35 °C. Pokud je teplota mimo tento rozsah, nemusí být možné účinné nabíjení baterie.
Pokud závada přetrvává, obraťte se na nejbližšího prodejce výrobků Sony.
- V případě nabíjení vestavěných baterií po dlouhodobějším nepoužívání této jednotky se nemusí kontrolka napájení nebo nabíjení okamžitě rozsvítit oranžově. Chvilí počkejte, než se kontrolka napájení nebo kontrolka nabíjení rozsvítí oranžově.
- Výrazně zkrácená výdrž baterie znamená, že by měla být dobíjecí baterie vyměněna za novou. Obraťte se na nejbližšího prodejce výrobků Sony.
- Jednotku nevystavujte extrémním změnám teplot, přímému slunečnímu světlu, vlhkosti, písku, prachu a elektrickým výbojům. Jednotku neponechávejte v zaparkovaném vozidle.
- Při připojování přijímače nebo nabíjecího pouzdra k počítači se ujistěte, že používáte pouze kabel USB Type-C a propojujete zařízení přímo. Při nepřímém propojení, např. přes rozbočovač USB, nedojde k nabití vestavěné baterie.

Příbuzné téma

- [Indikace kontrollek](#)

Bezdrátový mikrofon
ECM-W3 / ECM-W3S

Nasazení přijímače na fotoaparát

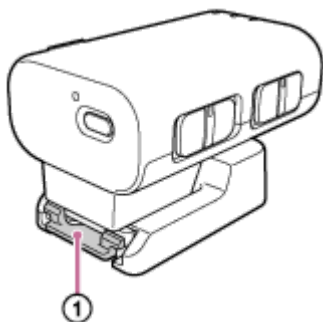
Přijímač lze nasadit na fotoaparát.

Poznámka

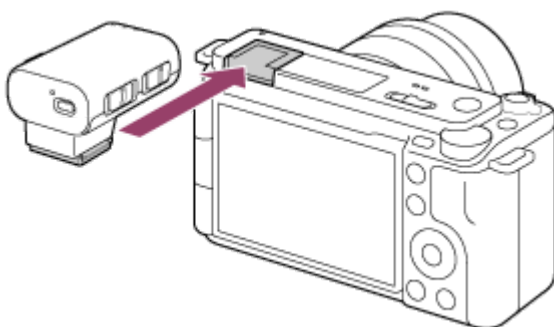
- Před upevněním přijímače na fotoaparát nabijte vestavěnou baterii přijímače na dostatečnou kapacitu.
- Před nasazením přijímače na fotoaparát či jeho odebráním z něj vypněte přijímač i fotoaparát.

1 Sejměte ochranný držák konektoru / podstavec z přijímače.

Lehce stiskněte a přidržte aretační západku (①) na ochranném držáku konektoru / podstavci a poté vysuňte přijímač.



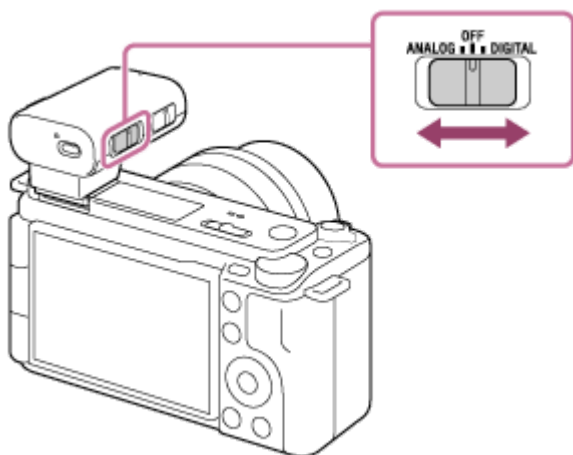
2 Zarovnejte patku více rozhraní přijímače s patičí Multi Interface na fotoaparátu a nasadte přijímač.



Poznámka

- Patku přijímače zasuňte do patice Multi Interface řádně až nadoraz.
- Pokud vyskočil vestavěný blesk fotoaparátu, složte jej dolů.

3 Zkontrolujte polohu posuvného přepínače na přijímači.



Je-li váš fotoaparát kompatibilní s digitálním audiorozhraním patice Multi Interface, ujistěte se, že je přepínač v poloze „DIGITAL“. V opačném případě nastavte přepínač do polohy „ANALOG“.

Pokud není přepínač ve správné poloze, na fotoaparátu se zobrazí zpráva o kompatibilitě. Modely fotoaparátů kompatibilní s digitálním audiorozhraním patice Multi Interface naleznete na následujících webových stránkách:

- ECM-W3
<https://www.sony.net/dics/ecmw3/>
- ECM-W3S
<https://www.sony.net/dics/ecmw3s/>

Odebrání přijímače

Přijímač vysuňte ve směru opačném oproti směru jeho nasazování.

Příbuzné téma

- [Nabíjení vestavěných baterií](#)

Bezdrátový mikrofon
ECM-W3 / ECM-W3S

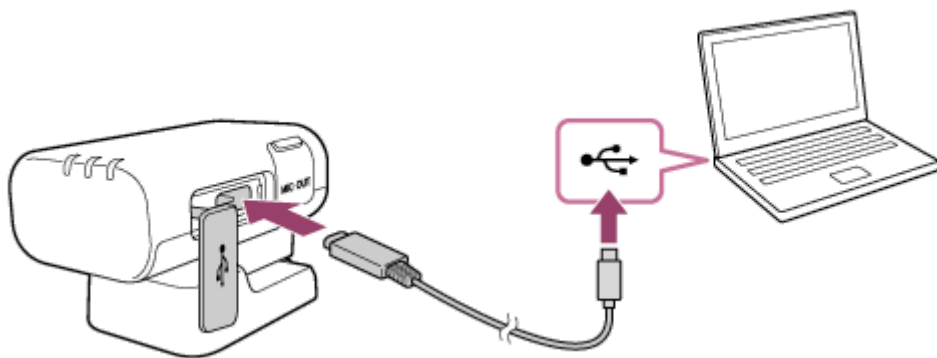
Připojení přijímače k počítači nebo chytrému telefonu

Připojte přijímač k počítači nebo chytrému telefonu.

Poznámka

- Informace o počítači nebo chytrém telefonu naleznete v návodu k obsluze vašeho zařízení.
- Pro záznam zvuku pomocí přijímače a připojeného počítače nebo chytrého telefonu musí být vaše zařízení kompatibilní s USB Audio Class 1.0.
- Při připojování přijímače k počítači nebo chytrému telefonu zkontrolujte typ portu na vašem zařízení a použijte kompatibilní kabel nebo vhodný adaptér.
- Před připojením přijímače k počítači nebo chytrému telefonu nabijte vestavěnou baterii přijímače na dostatečnou kapacitu.
- Před připojením přijímače k počítači nebo chytrému telefonu a před jeho odpojením nezapomeňte přijímač vypnout.

1 Přijímač připojte k počítači nebo chytrému telefonu pomocí kabelu USB Type-C (komerčně dostupný).



2 Vyberte režim „ANALOG“ nebo „DIGITAL“ pomocí posuvného přepínače (ANALOG/OFF/DIGITAL) na přijímači.

Když jsou přijímač a počítač nebo chytrý telefon propojeny pomocí připojení USB, vysílá přijímač digitální signály bez ohledu na volbu provedenou přepínačem: „ANALOG“ nebo „DIGITAL“.

Příbuzné téma

- [Nabíjení vestavěných baterií](#)

Bezdrátový mikrofon
ECM-W3 / ECM-W3S

Upevnění mikrofonu k oděvu

Mikrofon lze upevnit k oděvu.

Poznámka

- Před upevněním mikrofonu k oděvu nabijte vestavěnou baterii mikrofonu na dostatečnou kapacitu.

1 Upevněte mikrofon k oděvu pomocí klipu na vhodném místě, jako je náprsní kapsa.

Zajistěte jeho upevnění na místě, které je nejlepší pro nahrávání nebo zvukové podmínky.

Příbuzné téma

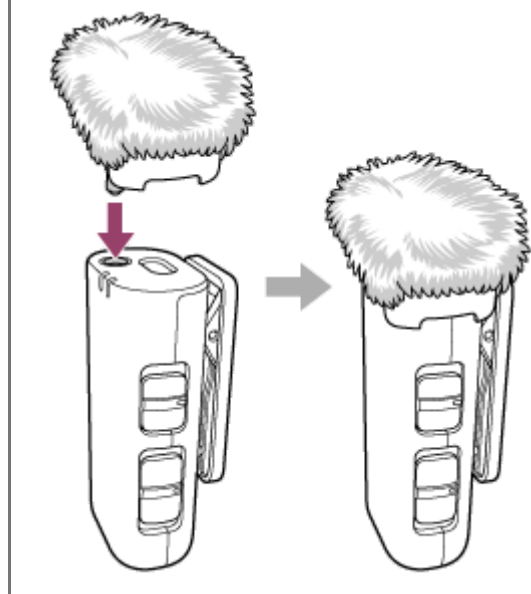
- [Nabíjení vestavěných baterií](#)

Bezdrátový mikrofon
ECM-W3 / ECM-W3S

Nasazení krytu proti větru

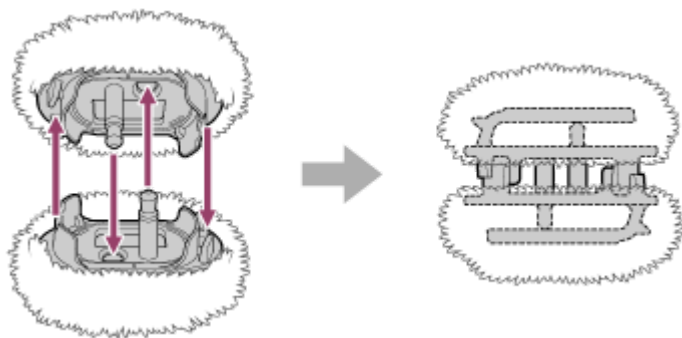
Pro snížení hluku způsobeného dechem či silným větrem nasadíte na mikrofon kryt proti větru.

- 1 **Nasadíte výstupek krytu proti větru do konektoru vstupu externího mikrofonu na mikrofonu.**



Přenášení krytu proti větru (ECM-W3)

Jak je znázorněno níže, můžete navzájem spojit dva kryty proti větru pro přenášení.



Poznámka

- Je-li kryt proti větru vlhký, sejměte jej z mikrofonu a nechte uschnout ve stínu.
- Při nasazování či snímání krytu proti větru jej držte za pevnou část.

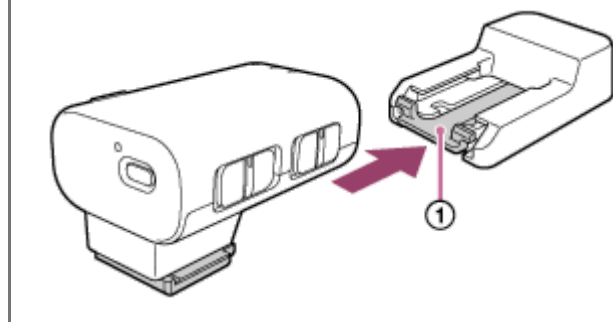
Bezdrátový mikrofon
ECM-W3 / ECM-W3S

Nasazení ochranného držáku konektoru / podstavce

Před přenášením přijímače nasadte na přijímač ochranný držák konektoru / podstavec (součást dodávky).

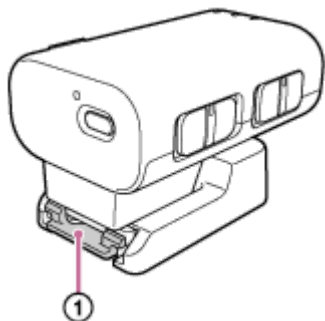
- 1 Zasuňte patku více rozhraní na přijímači do ochranného držáku konektoru / podstavce tak daleko, až zaklapne do aretované polohy.

Lehce stiskněte a přidržte aretační západku (①) na ochranném držáku konektoru / podstavci a poté zasuňte přijímač do ochranného držáku konektoru / podstavce.



Sejmutí ochranného držáku konektoru / podstavce

Lehce stiskněte a přidržte aretační západku (①) na ochranném držáku konektoru / podstavci a poté vysuňte přijímač.



Tip

- Při odkládání přijímače mimo fotoaparát nasadte na přijímač ochranný držák konektoru / podstavec. Poté můžete přijímač umístit a používat na rovné ploše.
- Ochranný držák konektoru / podstavec lze rovněž přišroubovat ke stativu pomocí díry se stativovým závitem pro upevnění na stativ (průměr 1/4") na ochranném držáku konektoru / podstavci.
Pro přišroubování ochranného držáku konektoru / podstavce ke stativu použijte stativ se šroubem kratším než 5,5 mm. V případě stativu s delším šroubem nelze ochranný držák konektoru / podstavec bezpečně zajistit a může dojít k jeho poškození šroubem.

Poznámka

- Nebudete-li přijímač používat, nasadte ochranný držák konektoru / podstavec do patky více rozhraní pro ochranu konektoru.

Bezdrátový mikrofon
ECM-W3 / ECM-W3S

Přepínač režimů (ECM-W3)

Před spuštěním záznamu videa pomocí fotoaparátu vyberte režim přijímače přepínačem režimů.

● Režim SEP

Umožňuje provádět záznamy se zvukem, volitelně pomocí jednoho ze dvou mikrofonů ve formě levého nebo pravého zvukového kanálu.

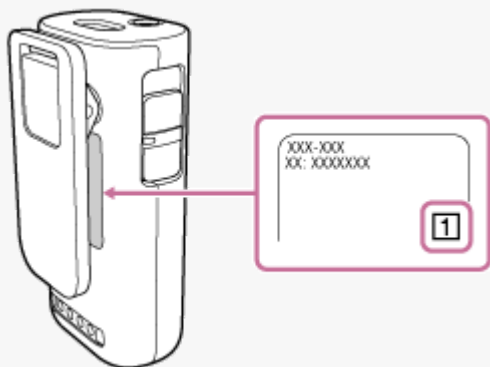
Zvuk z mikrofonu č. 1 vystupuje do levého kanálu a zvuk z mikrofonu č. 2 vystupuje do pravého kanálu.

Když se pro zachycení zvuku používá jeden mikrofon, vystupuje zvuk následovně:

- Pokud se používá pouze mikrofon č. 1: Zvuk vystupuje pouze do levého kanálu; do pravého kanálu nevystupuje žádný zvuk.
- Pokud se používá pouze mikrofon č. 2: Zvuk vystupuje pouze do pravého kanálu; do levého kanálu nevystupuje žádný zvuk.

Tip

- Na typovém štítku pod klipem mikrofonu naleznete číslo „1“ nebo „2“ pro identifikaci mikrofonu. Číslo „1“ označuje mikrofon č. 1, číslo „2“ označuje mikrofon č. 2. Toto číslo použijte k rozlišení mikrofonu č. 1 a mikrofonu č. 2.



● Režim MIX

Slouží k vytváření záznamů se smíšeným zvukem ze dvou mikrofonů.

Příbuzné téma

- [Nahrávání](#)
- [Nahrávání pomocí externího mikrofonu](#)
- [Indikace kontrolky](#)

Bezdrátový mikrofon
ECM-W3 / ECM-W3S

Tlačítko SAFETY

Stisknutím a podržením tlačítka SAFETY po dobu přibližně 2 sekund se žlutě rozsvítí kontrolka SAFETY indikující nastavení přijímače do režimu SAFETY.

Pokud je přijímač v režimu SAFETY, zaznamenává se zvuk se sníženým ziskem 20 dB na kanál, čímž se potlačuje zkreslení zvuku při vysokých úrovních hlasitosti.

Model ECM-W3

Během nastavení přijímače do režimu SAFETY se může v závislosti na počtu použitých mikrofonů nebo nastavení přepínače režimů snížit zisk na kanál.

- Při použití dvou mikrofonů:
 - Nastavení přepínače režimů: MIX
Zvukové záznamy jsou vytvářeny se smíšeným zvukem ze dvou mikrofonů, zatímco zisk pravého kanálu je snížen o 20 dB a zisk levého kanálu zůstává nezměněn.
 - Nastavení přepínače režimů: SEP
Režim SAFETY je zakázán.

Tip

- Při výběru režimu MIX přepínačem režimů a nastavení přijímače do režimu SAFETY způsobí výběr režimu SEP přepínačem režimů žluté blikání a následné zhasnutí kontrolky SAFETY, a přijímač automaticky ukončí režim SAFETY.

- Při použití jednoho mikrofonu:
 - Nastavení přepínače režimů: MIX
Bez ohledu na to, zda se použije mikrofon č. 1 nebo č. 2, je pro záznam zvuku zisk pravého kanálu snížen o 20 dB a zisk levého kanálu zůstává nezměněn.
 - Nastavení přepínače režimů: SEP
Pokud se použije mikrofon č. 1, je pro záznam zvuku zisk pravého kanálu snížen o 20 dB a zisk levého kanálu zůstane nezměněn.
Pokud se použije mikrofon č. 2, zůstává pro záznam zvuku zisk pravého kanálu nezměněn a zisk levého kanálu se sníží o 20 dB.

Tip

- Pokud se používá jeden mikrofon, je vybrán režim SEP přepínačem režimů a přijímač je nastaven do režimu SAFETY, způsobí připojení dalšího mikrofonu k přijímači žluté blikání kontrolky SAFETY a automatické ukončení režimu SAFETY přijímače.

Tip

- Informace o tom, jestli je nebo není přijímač v režimu SAFETY, se uloží při vypnutí přijímače. Při příštím zapnutí přijímače zůstane zachován předchozí stav režimu SAFETY přijímače.

Bezdrátový mikrofon
ECM-W3 / ECM-W3S

Nahrávání

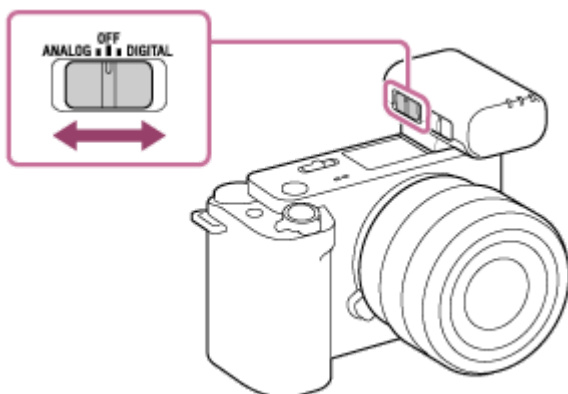
Pro záznam zvuku lze použít přijímač nasazený na fotoaparátu a mikrofon upevněný k oděvu osoby.

1 Zapněte fotoaparát a přepněte jej do pohotovostního režimu.

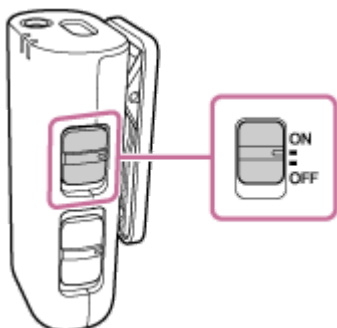
2 Zapněte přijímač a mikrofon.

- Vyberte požadovaný výstup zvuku (ANALOG/OFF/DIGITAL) posuvným přepínačem na přijímači. Je-li váš fotoaparát kompatibilní s digitálním audiorozhraním patice Multi Interface, ujistěte se, že je přepínač v poloze „DIGITAL“. V opačném případě nastavte přepínač do polohy „ANALOG“. Pokud není přepínač ve správné poloze, na fotoaparátu se zobrazí zpráva o kompatibilitě. Modely fotoaparátů kompatibilní s digitálním audiorozhraním patice Multi Interface naleznete na následujících webových stránkách:

- ECM-W3
<https://www.sony.net/dics/ecmw3/>
- ECM-W3S
<https://www.sony.net/dics/ecmw3s/>



- Zvolte polohu „ON“ vypínačem napájení na mikrofonu.



Ihned po zapnutí přijímače a mikrofonu začne pomalu modře blikat kontrolka LINK na mikrofonu. To indikuje, že obě tato zařízení provádějí řadu pokusů o detekci, připojení a ověření toho druhého zařízení. Po navázání spojení mezi zařízeními a možnosti záznamu čistého zvuku zůstanou modře svítit kontrolky LINK na obou zařízeních. Nedojde-li k sestavení spojení, přiblížte mikrofon a přijímač více k sobě a proveďte další pokus. Na zařízení může mít negativní vliv dané prostředí nebo jiné faktory.

3 Zkontrolujte, jestli modře svítí kontrolka LINK na přijímači a poté spusťte záznam videa na fotoaparátu.

Záznam zvuku pomocí připojeného počítače nebo chytrého telefonu

Přijímač můžete pro záznam zvuku připojit také k počítači nebo chytrému telefonu.

Podrobnosti o připojování zařízení viz [Připojení přijímače k počítači nebo chytrému telefonu](#).

Poznámka

- Po skončení používání přijímače a mikrofonu je nezapomeňte vypnout.
- V závislosti na podmínkách použití může analogové propojení s touto jednotkou způsobit zaznamenání šumu ve zvukovém záznamu.
- Chcete-li použít fotoaparát kompatibilní s digitálním zvukovým rozhraním patice Multi Interface nebo zařízení se zvukovým vstupem USB, proveďte digitální propojení s přijímačem a mikrofonem. Pokud je v blízkosti rádiové zařízení, udržujte je v dostatečné vzdálenosti od zařízení.
- Je-li změněn režim přijímače pomocí přepínače režimů během záznamu, může dojít k závadě při přepnutí režimu přijímače, závadě záznamu zvuku kvůli přerušení komunikace nebo šumu v daném záznamu. Před výběrem režimu přijímače pomocí přepínače režimů musíte zastavit nahrávání. (ECM-W3)
- Během záznamu videa může způsobit manipulace s přepínačem ATT nebo přepínačem filtru na mikrofonu zaznamenání provozních zvuků do záznamu. Před změnou nastavení přepínače proto nezapomeňte záznam zastavit.
- Pokud je záznam videa prováděn s použitím přijímače a mikrofonu, může se na začátku záznamu zaznamenat provozní zvuk (elektronický zvuk). Před záznamem videa se doporučuje zakázat na fotoaparátu provozní zvuky. Podrobnosti viz návod k obsluze daného fotoaparátu.
- Přijímač je elektricky napájen také z fotoaparátu. (Vestavěná baterie přijímače však není při napájení nabíjena.) V závislosti na vašem fotoaparátu však nemusí být schopen jej elektricky napájet. Modely fotoaparátů, které elektrické napájení přijímače podporují, viz naše webové stránky na adrese:
 - ECM-W3
<https://www.sony.net/dics/ecmw3/>
 - ECM-W3S
<https://www.sony.net/dics/ecmw3s/>

Příbuzné téma

- [Přepínač režimů \(ECM-W3\)](#)
- [Indikace kontrolky](#)

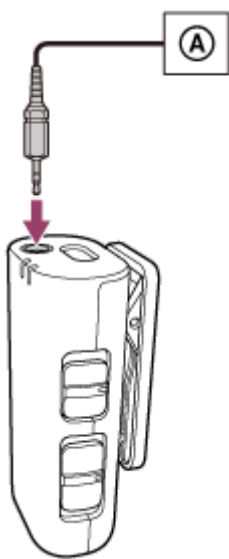
Bezdrátový mikrofon
ECM-W3 / ECM-W3S

Nahrávání pomocí externího mikrofonu

Pro záznam zvuku lze k mikrofonu připojit externí mikrofon (není součástí dodávky). Zvuk je zaznamenáván monofonně.

- 1 **Ověřte, že je mikrofon vypnutý, a potom zapojte externí mikrofon do konektoru vstupu externího mikrofonu na mikrofonu.**

Interní mikrofon se automaticky vypne a bude nahráván zvuk snímaný externím mikrofonem.



A Externí mikrofon

Poznámka

- Když je na mikrofon nasazen kryt proti větru, sejměte jej z mikrofonu.
- Je-li připojen externí stereomikrofon, zaznamenává se monofonně pouze levý zvukový kanál.
- Konektor vstupu externího mikrofonu na mikrofonu podporuje napájení mikrofonu.

Příbuzné téma

- [Přepínač režimů \(ECM-W3\)](#)

Bezdrátový mikrofon
ECM-W3 / ECM-W3S

Indikace kontrollek

Kontrolka se rozsvítí, bliká nebo zhasne v závislosti na stavu zařízení a komunikace následujícím způsobem.



● : Svítí zeleně/ ● : Svítí oranžově/ ● : Svítí modře/ ● : Svítí žlutě/-: Nesvítí



Kontrolka napájení

- Právě došlo k zapnutí napájení.
 (Svítí zeleně)*
- Přijímač je vypnut.
 - Přijímač
- (Nesvítí)
 - Mikrofon
 (Svítí zeleně)*
- Mikrofon je vypnut.
 - Přijímač
 (Svítí zeleně)*
 - Mikrofon
- (Nesvítí)
- Vestavěné baterii dochází kapacita.
 (Blikne dvakrát oranžově a poté zůstane svítit zeleně.)
- Vestavěná baterie je téměř spotřebovaná.
 (Bliká oranžově)
- Vestavěná baterie se nabíjí.
 (Svítí oranžově)

* Během používání portu USB Type-C zůstává svítit kontrolka napájení oranžově.

Kontrolka LINK

- Právě došlo k zapnutí napájení.
 - Přijímač
- (Nesvítí (v pohotovostním režimu))*¹ *²
 - Mikrofon
 (Bliká pomalu modře (v pohotovostním režimu))*¹
- Je navázáno spojení a je možný záznam čistého zvuku.
 (Svítí modře)
- Přijímač je vypnut.

- Přijímač
 - (Nesvíí)
- Mikrofon
 -  (Bliká pomalu modře (v pohotovostním režimu))*¹
- Mikrofon je vypnut.
- Přijímač
 - (Nesvíí (v pohotovostním režimu))*¹ *²
- Mikrofon
 - (Nesvíí)
- Zvuk je přerušován kvůli špatným komunikačním podmínkám.
 -  (Bliká modře (Čím vyšší rychlost blikání, tím horší komunikační podmínky))*³
- Vestavěná baterie se nabíjí.
 - (Nesvíí)






*¹ Když kontrolka zůstává v tomto stavu 5 minut, spustí se u přijímače/mikrofonu funkce automatického vypnutí. Pro jejich opětovné použití jednou vypněte přijímač/mikrofon a zase je zapněte.

*² Když používáte port USB Type-C, je funkce automatického vypnutí přijímače nedostupná.


*³ Dle kontrolky LINK na přijímači a mikrofonu zkontrolujte stav komunikace.

Vzhledem k okolnostem, včetně podmínek rádiového přenosu a velkého množství překážek mezi přijímačem a mikrofonem, se může stav komunikace mezi oběma zařízeními zhoršit a způsobovat přerušování audia či šumy. V takovém případě kontrolky LINK blikají modře. Než použijete přijímač a mikrofon, zajistěte, aby se obě zařízení nacházela ve vhodné vzdálenosti od sebe, aby se mezi nimi nevyskytovaly žádné překážky a aby kontrolky LINK svítily nepřerušovaně modře.

Kontrolka nabíjení (Nabíjecí pouzdro)

- Vestavěná baterie se nabíjí.
 -  (Svíí oranžově)
- Byla detekována porucha nabíjení baterie (abnormální teplota vestavěné baterie apod.).
 -  (Bliká oranžově)
- Pokud jsou přijímač a mikrofon umístěny do/vyjmuty z nabíjecího pouzdra, resp. pokud je odpojen od nabíjecího pouzdra kabel USB Type-C;
 - Zbývající kapacita nabíjecího pouzdra je nedostatečná.
 -  - - (Svíí oranžově po dobu 3 sekund a poté zhasne.)
 - Zbývající kapacita nabíjecího pouzdra je téměř z poloviny spotřebována.
 -  - - (Dvakrát oranžově blikne a poté zhasne.)
 - Zbývající kapacita nabíjecího pouzdra je téměř spotřebována.
 -  - - (5× oranžově blikne a poté zhasne.)
- Vestavěná baterie se nenabíjí (nebo je plně nabitá).
 - (Nesvíí)

Kontrolka SAFETY (Přijímač)

- Přijímač je v režimu SAFETY.
 -  (Svíí žlutě)
- Přijímač není v režimu SAFETY.
 - (Nesvíí)
- Přijímač automaticky vypne režim SAFETY.

● ● ● - - - (3× žlutě blikne a poté zhasne.)

Příbuzné téma

- [Umístění dílů a ovládacích prvků](#)

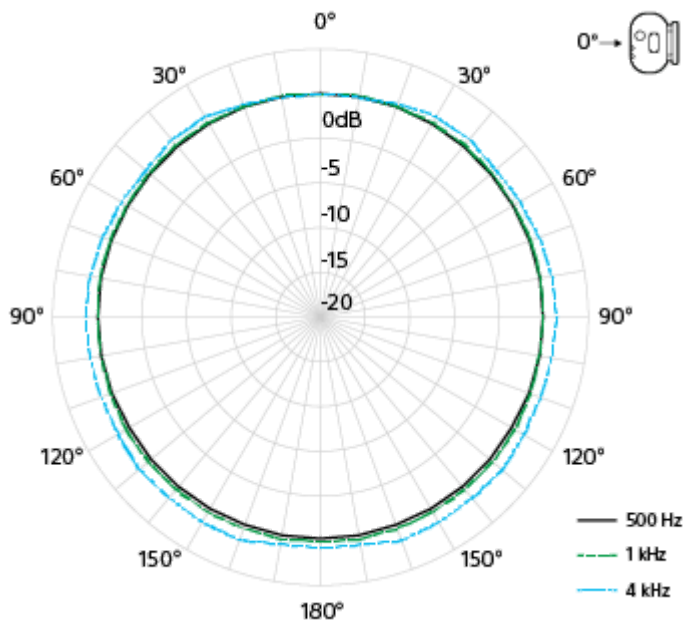
5-055-396-61(1) Copyright 2023 Sony Corporation

Bezdrátový mikrofon
ECM-W3 / ECM-W3S

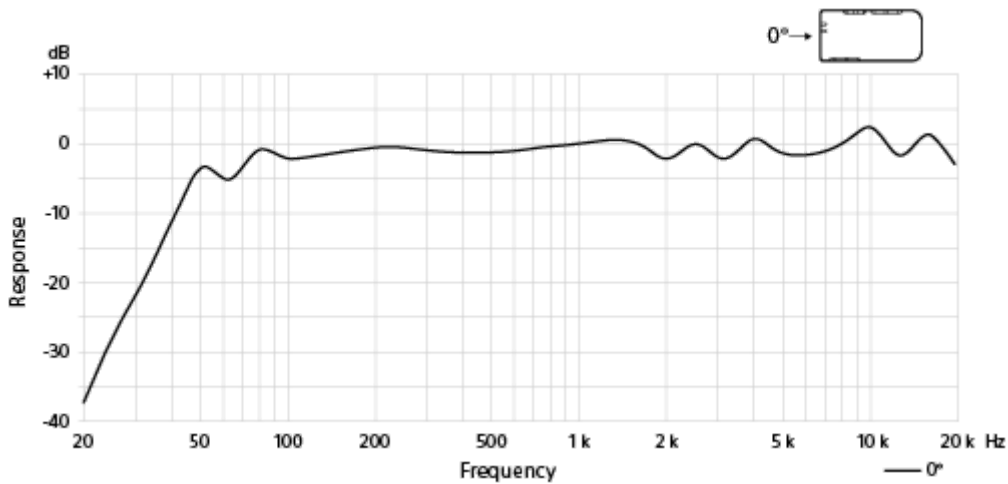
O směrové charakteristice a frekvenční odezvě

Monofonní, Všesměrový

- Směrová charakteristika



- Frekvenční odezva



Bezdrátový mikrofon
ECM-W3 / ECM-W3S

Poznámky k použití

Kromě Uživatelská příručka si přečtěte text „Poznámky k použití“ v Počáteční instrukce (součást dodávky).

- Během nahrávání zvuku může dotyk přijímače, mikrofonu nebo připojeného audiokabelu TRS s konektorem o průměru 3,5 mm (komerčně dostupný) způsobit zaznamenání šumu do záznamu.
- V závislosti na podmínkách použití může analogové propojení s touto jednotkou způsobit zaznamenání šumu ve zvukovém záznamu.
- Chcete-li použít fotoaparát kompatibilní s digitálním zvukovým rozhraním patice Multi Interface nebo zařízení se zvukovým vstupem USB, proveďte digitální propojení s přijímačem a mikrofonem. Pokud je v blízkosti rádiové zařízení, udržujte je v dostatečné vzdálenosti od zařízení.
- Nabíjecí pouzdro obsahuje magnetické součásti. Ujistěte se, že na něm nejsou uchyceny žádné kovové třísky (jako jsou řezné čepele, sponky atd.).
Předměty přichycené na nabíjecím pouzdra mohou způsobit zranění.
- Nabíjecí pouzdro obsahuje magnetické součásti, které mohou narušovat činnost kardiostimulátorů, programovatelných shunt ventilů pro léčbu hydrocefalu a dalších lékařských přístrojů. Neukládejte nabíjecí pouzdro v blízkosti osob, které tyto lékařské přístroje používají. Pokud používáte některý z těchto lékařských přístrojů, před použitím nabíjecího pouzdra se poraďte s lékařem.
- Veškeré magnetické karty udržujte mimo nabíjecí pouzdro.
Nabíjecí pouzdro obsahuje magnetické součásti. Přiblížení magnetické karty k pouzdra může ovlivnit magnetické pole karty a způsobit nefunkčnost karty.
- Je-li při nahrávání umístěno blízko mikrofonu (jednotky snímání zvuku) sluchátko, může dojít k efektu kvílení (akustické zpětné vazbě). V tomto případě umístěte sluchátko dále od mikrofonu, nebo snižte hlasitost sluchátka.
- Nedržte fotoaparát pouze za přijímač. Mohlo by dojít k poškození přijímače či pádu fotoaparátu.
- Chcete-li chránit konektory před poškozením, sejměte přijímač z fotoaparátu, nasadte na přijímač ochranný držák konektoru / podstavec (součást dodávky) a umístěte jej do pouzdra; nebo vložte přijímač do nabíjecího pouzdra před jeho přenášením.
- Před výměnou objektivu ověřte, že na povrchu objektivu a na těle fotoaparátu neulpěla žádná vlákna krytu proti větru. Případná vlákna odstraňte např. ofukovačem a pak objektiv vyměňte.
- Pokud se na povrchu mikrofonu nachází prach nebo kapky vody, záznam zvuku nemusí proběhnout úspěšně. Před použitím této jednotky nezapomeňte vyčistit povrch mikrofonu.
- Nebudete-li přijímač používat, zasuněte konektor patky více rozhraní do ochranného držáku konektoru / podstavce pro ochranu konektoru.
- Při použití mikrofonu za nízkých teplot se snižuje kapacita baterie v porovnání s použitím mikrofonu za normální teploty (25 °C), což zkracuje dobu provozu.
- V případě rádiového rušení jiného zařízení během používání této jednotky přestaňte používat bezdrátovou funkci. Rádiové rušení může způsobit poruchu daného zařízení a vést k nehodě.

Bezdrátový mikrofon
ECM-W3 / ECM-W3S

Bezdrátová komunikační technologie Bluetooth®

- Bezdrátová komunikační technologie Bluetooth umožňuje komunikaci mezi různými zařízeními Bluetooth bez použití kabelů. K zařízením, která tuto technologii používají, patří počítače, periferní zařízení počítače a smartphony.
- Přijímač a mikrofon této jednotky jsou při výrobě nastaveny na vzájemnou komunikaci. Proto není třeba provádět operace, které jsou u zařízení Bluetooth obvykle nutné, jako je párování či zadání přístupového kódu. Na druhou stranu s jinými zařízeními Bluetooth, než jsou přijímač a mikrofon této jednotky, není komunikace možná.

Poznámka

- Citlivost komunikace této jednotky může být ovlivněna následujícími podmínkami:
 - Když se mezi přední částí přijímače a mikrofonem nacházejí překážky, jako jsou osoby, kovové předměty, zdi nebo odrazné plochy.
 - Když se používá v prostředí systému bezdrátové sítě LAN, blízko více zařízení Bluetooth v aktivním provozu, blízko zapnuté mikrovlnné trouby nebo v prostředí s elektromagnetickými vlnami.
- Je-li mikrofon umístěn v těsné blízkosti fotoaparátu, může se ve zvukové stopě videozáznamů zaznamenat díky vysokofrekvenčnímu (VF) rušení rovněž šum. Během používání mějte mikrofon ve vzdálenosti min. 1 m od fotoaparátu.
- Dle kontrolky LINK na přijímači a mikrofonu zkontrolujte stav komunikace. Vzhledem k okolnostem, včetně podmínek rádiového přenosu a velkého množství překážek mezi přijímačem a mikrofonem, se může stav komunikace mezi oběma zařízeními zhoršit a způsobovat přerušení audia či šumy. V takovém případě kontrolky LINK blikají modře. Než použijete přijímač a mikrofon, zajistěte, aby se obě zařízení nacházela ve vhodné vzdálenosti od sebe, aby se mezi nimi nevyskytovaly žádné překážky a aby kontrolky LINK svítily nepřerušovaně modře.

Bezdrátový mikrofon
ECM-W3 / ECM-W3S

Technické údaje


Bezdrátová komunikace

Komunikační systém	Ver. 5.3 specifikace Bluetooth
Výstup	Výkonová třída 1 specifikace Bluetooth
Hlavní kompatibilní profil Bluetooth	Profil obecných atributů
Kodek	LC3plus ^{*1}
Pracovní rozsah^{*2}	Max. 150 m

*1 V ECM-W3 a ECM-W3S je podporován zvukový formát LC3plus.

*2 Jde o přibližnou komunikační vzdálenost, když je mikrofon ve vzpřímené poloze a namířen přímo na přijímač. Liší se v závislosti na okolních podmínkách, jako je přítomnost nebo nepřítomnost odrazných ploch či překážek ve formě kovových předmětů nebo osob, a také na podmínkách rádiových vln.


Přijímač

Konektor výstupu mikrofonu	Konektor mini jack Ø 3,5 mm (stereofonní)
Port USB	Port USB Type-C
Elektrické napájení	Vestavěná lithium-iontová baterie (přibl. 3,7 V) / zdroj napájení přes patici Multi Interface
Jmenovité napětí	5 V 
Spotřeba energie (asi)	0,18 W
Souvislá provozní doba (asi)	<ul style="list-style-type: none"> ● 3 hodiny (s plně nabitou vestavěnou baterií a vybraným analogovým výstupem zvuku) ● 18 hodin (při napájení z patice Multi Interface)
Doba nabíjení (asi)	2 hodiny [*] (prostřednictvím nabíjecího pouzdra)
Rozměry (asi)	32 mm × 29 mm × 50 mm (š/v/h)
Hmotnost (asi)	25 g

* Časový úsek potřebný pro nabití vybitých dobíjecích baterií prostřednictvím nabíjecího portu USB (CDP - nabíjecí výstupní port) na počítači na plnou kapacitu. Může se lišit v závislosti na podmínkách použití.

Mikrofon

Vzorkovací frekvence/počet kvantizačních bitů	48 kHz/16 bitů, 48 kHz/24 bitů ^{*1}
--	--

Frekvenční odezva	20 Hz - 20 000 Hz
Směrová charakteristika	Monofonní, všesměrový
Přední citlivost*2	-20 dBFS (0,1 Pa, 1 kHz)
Vlastní šum*2*3	16 dB SPL nebo méně (0 dB = 2×10^{-5} Pa)
Hluk větru*2*4	<ul style="list-style-type: none"> ● 49 dB SPL nebo méně (bez nasazeného krytu proti větru) ● 28 dB SPL nebo méně (s nasazeným krytem proti větru)
Maximální vstupní hladina akustického tlaku	120 dB SPL*2*5
Dynamický rozsah*3	104 dB nebo více
Konektor vstupu externího mikrofону	Konektor mini jack Ø 3,5 mm (monofonní)
Elektrické napájení	Vestavěná lithium-iontová baterie (přibl. 3,7 V)
Jmenovité napětí	5 V 
Spotřeba energie (asi)	0,09 W
Souvislá provozní doba (asi)	6 hodin (s plně nabitou vestavěnou baterií)
Doba nabíjení (asi)	2 hodiny*6 (prostřednictvím nabíjecího pouzdra)
Rozměry (asi)	25 mm × 52,5 mm × 20,5 mm (š/v/h)
Hmotnost (asi)	17 g

*1 Videá zaznamenaná s 24bitovým zvukem nemusí být možné přehrávat běžným způsobem na nekompatibilních zařízeních nebo v softwaru nekompatibilním s 24bitovým zvukem, což může mít za následek neočekávaně vysokou hlasitost nebo žádný výstup zvuku.

*2 Hodnota získaná při výběru možnosti „10dB“ pomocí přepínače ATT.


*3 Hodnota získaná při výběru možnosti „DIGITAL“ posuvným přepínačem.

*4 Ekvivalentní hodnota zvukového tlaku převedená z průměrné hodnoty šumu vystupujícího z mikrofónu při působení proudu vzduchu o rychlosti 2 m/s na mikrofon ze všech směrů. (0 dB = 2×10^{-5} Pa)

*5 Používá se ekvivalentní hodnota hladiny akustického tlaku převedená z hodnoty vstupní úrovně, která se získá, když je na výstupu mikrofónu zkreslení signálu 1 % při signálu o frekvenci 1 kHz. (0 dB = 2×10^{-5} Pa)


*6 Časový úsek potřebný pro nabití vybitých dobíjecích baterií prostřednictvím nabíjecího portu USB (CDP - nabíjecí výstupní port) na počítači na plnou kapacitu. Může se lišit v závislosti na podmínkách použití.

Nabíjecí pouzdro (ECM-W3)

Jmenovité napětí	5 V 
Spotřeba energie (asi)	5,9 W
Doba nabíjení (asi)	2 hodiny a 30 minut*
Rozměry (asi)	92,5 mm × 41,5 mm × 65,5 mm (š/v/h)
Hmotnost (asi)	110 g

* Časový úsek potřebný pro nabití vybitých dobíjecích baterií prostřednictvím nabíjecího portu USB (CDP - nabíjecí výstupní port) na počítači na plnou kapacitu. Může se lišit v závislosti na podmínkách použití.

Nabíjecí pouzdro (ECM-W3S)

Jmenovité napětí	5 V 
Spotřeba energie (asi)	5,4 W
Doba nabíjení (asi)	2 hodiny a 30 minut*
Rozměry (asi)	68,5 mm × 41,5 mm × 65,5 mm (š/v/h)
Hmotnost (asi)	90 g

* Časový úsek potřebný pro nabití vybitých dobíjecích baterií prostřednictvím nabíjecího portu USB (CDP - nabíjecí výstupní port) na počítači na plnou kapacitu. Může se lišit v závislosti na podmínkách použití.

Ostatní

Provozní teplota	0 °C až 40 °C
Skladovací teplota	-10 °C až +55 °C

Změna vzhledu a technických údajů je vyhrazena bez předchozího upozornění.

5-055-396-61(1) Copyright 2023 Sony Corporation

Bezdrátový mikrofon
ECM-W3 / ECM-W3S

Ochranné známky

- Loga a slovní značka Bluetooth® jsou registrované ochranné známky společnosti Bluetooth SIG, Inc. a použití těchto značek společností Sony Group Corporation je v rámci licence.
- „Multi Interface Shoe“ je ochranná známka společnosti Sony Group Corporation.
- USB Type-C® a USB-C® jsou registrované ochranné známky společnosti USB Implementers Forum.

Bezdrátový mikrofon
ECM-W3 / ECM-W3S

Když se na fotoaparátu zobrazí zpráva „Toto příslušenství není zařízením podporováno a nelze je použít.“:

Proveďte následující postup v daném pořadí.

1 Ověřte, že je váš fotoaparát kompatibilní s touto jednotkou.

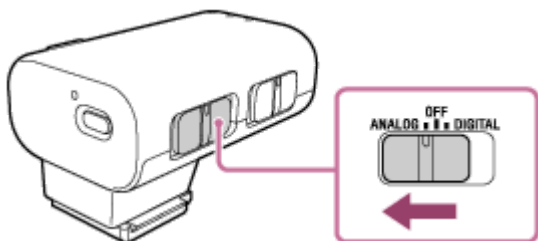
Informace o modelech fotoaparátů kompatibilních s touto jednotkou naleznete na následujících webových stránkách:

- ECM-W3
<https://www.sony.net/dics/ecmw3/>
- ECM-W3S
<https://www.sony.net/dics/ecmw3s/>

Poznámka

- V kombinaci s jakýmkoli modelem fotoaparátu, jenž není uveden na webové stránce výše, tato jednotka nefunguje.

2 Pokud chcete v kombinaci s touto jednotkou použít fotoaparát, který není kompatibilní s digitálním zvukovým rozhraním, nastavte posuvný přepínač na přijímači do polohy „ANALOG“.



3 Vyčistěte kontakty na přijímači a fotoaparátu. Když jsou jedny nebo oboje kontakty znečištěny prachem apod., nemusí dojít k detekci nasazení přijímače na fotoaparát. K čištění kontaktů použijte vatový smotek nebo měkký suchý hadřík (např. čisticí textilii). K čištění nepoužívejte vodu ani chemikálie.

Poznámka

- Ujistěte se, že se posuvný přepínač nachází přesně v poloze „ANALOG“, „OFF“ nebo „DIGITAL“. Pokud je přepínač v mezipoloze, nemusí přijímač pracovat správně.

Bezdrátový mikrofon
ECM-W3 / ECM-W3S

Pokud přijímač a/nebo mikrofon nezačne pracovat nebo je nelze nabít

- Přijímač a/nebo mikrofon se automaticky vypnou pomocí funkce automatického vypnutí. Posuvným přepínačem na přijímači a/nebo vypínačem napájení na mikrofonu vyberte možnost „OFF“. Poté výběrem možnosti „ANALOG“ nebo „DIGITAL“ na přijímači a/nebo „ON“ na mikrofonu zapněte napájení a ověřte si, že kontrolka/kontrolky napájení svítí zeleně.
- V případě, že přijímač a/nebo mikrofon vyjmete z nabíjecího pouzdra poté, co jste nabili baterii při zapnutém přijímači a/nebo mikrofonu, jeho opětovným umístěním zpět do nabíjecího pouzdra bez změny polohy přepínače se nabíjení nezahájí. Pro zahájení nabíjení baterie vyberte posuvným přepínačem na přijímači a/nebo vypínačem napájení na mikrofonu možnost „OFF“. V průběhu nabíjení baterie si ověřte, že kontrolka/kontrolky napájení svítí oranžově.