

Trådløs mikrofon

ECM-W3 / ECM-W3S

Brug denne Hjælpevejledning, når du har problemer eller spørgsmål om, hvordan du anvender din trådløse mikrofon. Denne Hjælpevejledning leveres almindeligvis til to modeller: ECM-W3 og ECM-W3S. For illustrationer, der gælder for beskrivelserne, der er fælles for begge modeller, anvendes ECM-W3.

Kompatible kameraer

Denne enhed er kompatibel med et kamera, der har multi-interfacesko, såsom et Sony-digitalkamera med udskifteligt objektiv.

- Selvom dit kamera har en multi-interfacesko, er du muligvis ikke i stand til at anvende det sammen med denne enhed, eller visse funktioner fungerer muligvis ikke.

- Modtageren og mikrofonen på denne enhed er fra fabrikken indstillet til at kommunikere med hinanden. Derfor er betjening, som normalt er nødvendige for Bluetooth-enheder, som fx parring og indtastning af adgangskode, ikke nødvendige. Med andre Bluetooth-enheder end modtageren og mikrofonen for denne enhed er kommunikation derimod ikke mulig.

Angående kameramodeller, som er kompatible med denne enhed, skal du se følgende. (Der åbnes et andet vindue.)

- [Kompatible modeller med ECM-W3](#)

- [Kompatible modeller med ECM-W3S](#)

Når meddelelsen "Dette tilbehør understøttes ikke af enheden og kan ikke anvendes." vises på kameraet:

Se her.

[Placering af dele og kontrolknapper](#)

Klargøring

[Udpakning](#)

[Opladning af de indbyggede batterier](#)

[Montering af modtageren til et kamera](#)

[Tilslutning af modtageren til en computer eller en smartphone](#)

[Fastgørelse af mikrofonen til tøj](#)

[Montering af vindskærmen](#)

[Montering af stikbeskyttelsesholderen/standeren](#)

Optagelse

[Om tilstandskontakten \(ECM-W3\)](#)

[Om knappen SAFETY](#)

[Optagelse](#)

[Optagelse med en ekstern mikrofon](#)

[Lampeindikationer](#)

[Om opsamlingsmønsteret og frekvensområde](#)

Om denne enhed

[Bemærkninger om brug](#)

[Bluetooth® trådløs kommunikationsteknologi](#)

[Specifikationer](#)

[Varemærker](#)

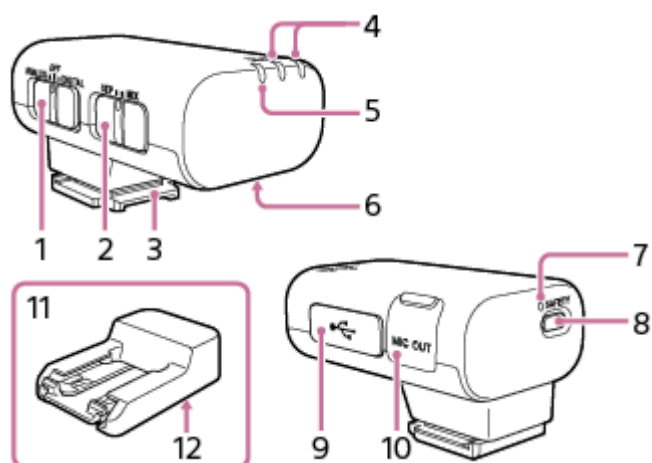
[Når meddelelsen "Dette tilbehør understøttes ikke af enheden og kan ikke anvendes." vises på kameraet:](#)

[Når modtageren og/eller mikrofonen begynder ikke at fungere eller ikke kan oplades](#)

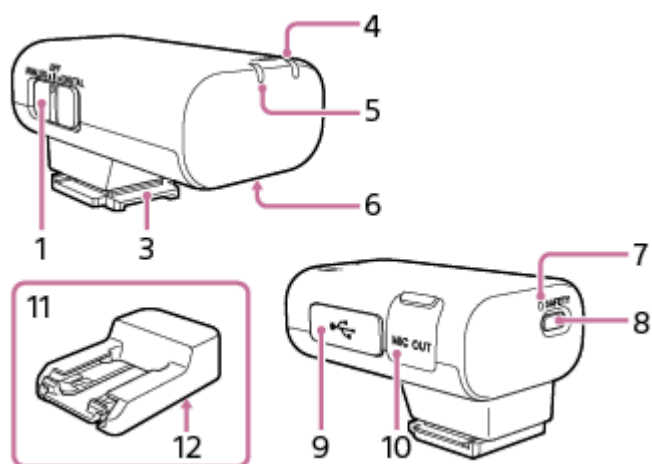
Placering af dele og kontrolknapper

Modtager

ECM-W3



ECM-W3S



1. Skydekontakt (ANALOG/OFF/DIGITAL)

Vælg "ANALOG" (analog lydudgang), "OFF" (strøm fra) eller "DIGITAL" (digital lydudgang).

- Hvis dit kamera er kompatibelt med det digitale lydinterface for multi-interfaceskoen, skal du indstille kontakten til "DIGITAL".

Digital signaltransmission fra modtager til kamera har følgende fordele i forhold til analog signaltransmission, som aktiveres ved, at kontakten indstilles til "ANALOG".

- Lydoptagelse med mindre støj
- Mindre lydforsinkelse under optagelse
- Optagelse med 24-bit lyd (kun til rådighed i kombination med det kompatible kamera)

Bemærk!

- Film, optaget med 24-bit lyd kan muligvis ikke afspilles normalt på enheder eller software, der er ikke er kompatible med 24-bit lyd, hvilket resulterer i uventede høje lydstyrker eller ingen lyd.

- Hvis dit kamera ikke er kompatibelt med det digitale lydinterface for multi-interfaceskoen, skal du indstille kontakten til "ANALOG".
Når meddelelsen "Dette tilbehør understøttes ikke af enheden og kan ikke anvendes." vises på kameraet, skal du indstille kontakten til "ANALOG".
Hvis dette ikke hjælper, skal du se [her](#).
- Når et TRS-lydkabel med 3,5 mm diameter stik (fås i handelen) er tilsluttet, udsender modtageren analoge signaler via kablet.
- Når en enhed med USB-lydindgangsevne er tilsluttet, udsender modtageren digitale signaler.
- Når du ikke har til hensigt at anvende modtageren, skal du indstille kontakten til "OFF" for at spare på batteriladningen.

2. Tilstandskontakt (SEP/MIX) (ECM-W3)

Ved at vælge en modtagertilstand med denne kontakt, før du påbegynder videooptagelse med kameraet, kan du lave optagelser med lyd fra én af de to mikrofoner særskilt som venstre eller højre kanallyd; eller optagelser med blandet lyd fra de to mikrofoner.

3. Multi-interfacefod

4. LINK (LINK1/LINK2)-lampe (ECM-W3)

LINK-lampe (ECM-W3S)

Angiver tilslutningstilstanden mellem modtageren og mikrofonen.

Tip!

- På typeskiltet under clipsen på mikrofonen finder du enten tallet "1" eller "2" indikeret for identifikation af mikrofonen. Tallet "1" indikerer mikrofon nr. 1; og tallet "2" indikerer mikrofon nr. 2. For at identificere, hvilken mikrofonforbindelse der er aktiv med modtageren, skal du kontrollere tilstanden for LINK1-lampen for mikrofon nr. 1 og LINK2-lampen for mikrofon nr. 2 på modtageren. (Gælder for ECM-W3)

5. Strømlampe (Grøn: Tændt, Orange: Oplader batteriet)

Angiver strømtilstanden for modtageren eller batteriopladningstilstanden.

Når strømlampen bliver ved med at blinke orange, er batteriopladning nødvendig.

6. Opladningsstik

Leverer strøm til modtageren til batteriopladning via opladningsetuiet.

7. SAFETY-lampe

Lyser gult, når modtageren går i tilstanden SAFETY og slukker, når modtageren går ud af tilstanden.

8. Knappen SAFETY

Hvis du trykker på knappen SAFETY og holder den nede i cirka 2 sekunder, sættes modtageren i tilstanden SAFETY.

For detaljer, se [Om knappen SAFETY](#).

9. USB Type-C®-port

Tilslut til en strømkilde med et USB Type-C-kabel (fås i handelen) for opladning af det indbyggede batteri i modtageren og/eller for forsyning af strøm til modtageren.

Denne port kan også tilsluttes til en enhed med USB-lydindgangsevne, såsom en computer eller en smartphone, for optagelse af lyd.

10. Mikrofonudgangsstik

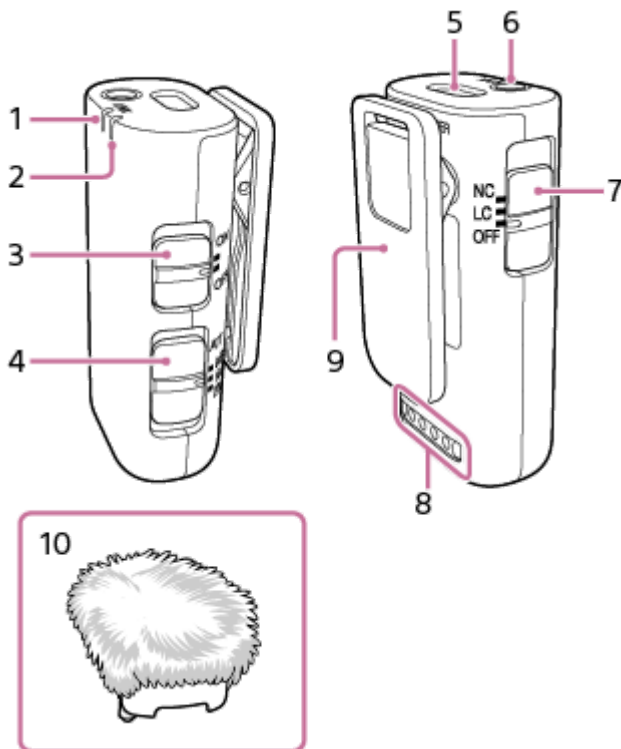
Tilslut til mikrofonen i stikket på kameraet med et TRS-lydkabel med et 3,5 mm-stik i diameter (fås i handelen) for optagelse af lyd.

11. Stikbeskyttelsesholder/stander

Monteret på modtageren på købstidspunktet.

12. Skruehul til stativmontering (1/4 tom. i diameter)

Mikrofon



1. LINK-lampe

Angiver tilslutningstilstanden mellem modtageren og mikrofonen.

Tip!

- På typeskiltet under clipsen på mikrofonen finder du enten tallet "1" eller "2" indikeret for identifikation af mikrofonen. Tallet "1" indikerer mikrofon nr. 1; og tallet "2" indikerer mikrofon nr. 2. For at identificere, hvilken mikrofonforbindelse der er aktiv med modtageren, skal du kontrollere tilstanden for LINK1-lampen for mikrofon nr. 1 og LINK2-lampen for mikrofon nr. 2 på modtageren. (Gælder for ECM-W3)

2. Strømlampe (Grøn: Tændt, Orange: Oplader batteriet)

Angiver strømtilstanden for mikrofonen eller batteriopladningstilstanden.

Når strømlampen bliver ved med at blinke orange, er batteriopladning nødvendig.

3. Tænd/sluk-kontakt

Når du ikke har til hensigt at anvende mikrofonen, skal du vælge "OFF" med denne kontakt for at spare på batteristrømmen.

4. ATT-kontakt

Vælg den valgmulighed som egner sig til lydstyrken på lydoptagelsen. For at optage lyde mens forvrængning minimeres, skal du vælge "20dB". For at optage stille lyde skal du vælge "0dB". "10dB" er det anbefalede lydstyrkeniveau for optagelse af menneskestemmer. Det anbefales, at du vælger en valgmulighed, mens du overvåger lydstyrkeniveaumåleren på kameraet eller lydstyrken på lydoptagelsen med hovedtelefoner.

5. Indbygget mikrofon

6. Eksternt mikrofonindgangsstik (mono)

Tilslutning af en eksternt mikrofon (medfølger ikke) til dette stik skifter automatisk lydindgangskilden til den tilsluttede eksterne mikrofon.

7. Filtreringskontakt (NC/LC/OFF)

NC: Vælg denne valgmulighed for at anvende støjfilterfunktionen. Ubehagelig støj fjernes effektivt vha. digital signalbehandling. Hvis lyd kvaliteten ikke synes passende, skal du vælge "OFF".

LC: Vælg denne valgmulighed for at anvende højpasfilterfunktionen. Uønskede lyde som fx lyde fra vinden, lyde fra klima anlæg og vibrationslyde minimeres.

OFF: Vælg denne valgmulighed for at deaktivere en af filterfunktionerne.

8. Opladningsstik

Leverer strøm til mikrofonen til batteriopladning via opladningsetuiet.

9. Clips

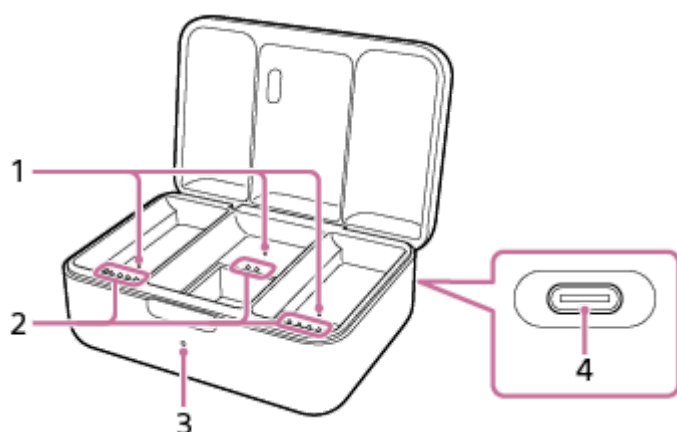
Brug denne clips til at fastgøre mikrofonen til dit tøj.

10. Vindskærm

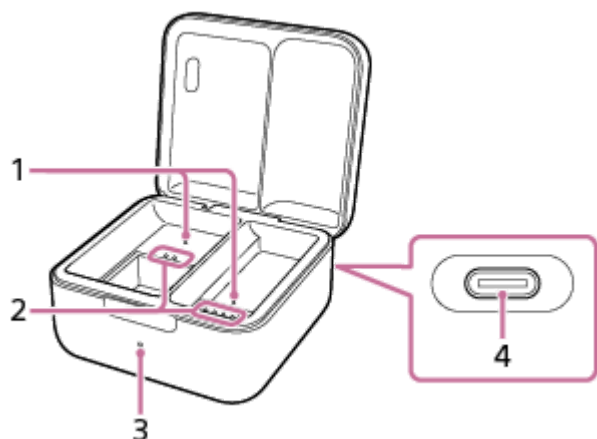
Fastgør vindskærmen til mikrofonen for at reducere lyde forårsaget af vejtrækning eller kraftig vind.

Opladningsetui

ECM-W3



ECM-W3S



1. Registreringsstift

Registrerer, når modtageren og mikrofonen begge er placeret i opladningsetuiet.

2. Opladningsstik

3. Opladningslampe

Indikerer batteriets opladningstilstand for opladningsetuiet.

4. USB Type-C®-port

Tilslut til en strømkilde med et USB Type-C-kabel (fås i handelen) for opladning af de indbyggede batterier i opladningsetuiet samt modtageren og mikrofonen, der er placeret i etuiet.

Bemærk!

- For at undgå funktionsfejl må du ikke forsætligt skubbe registreringsstiften og/eller nogen af opladningsstikkene ind, medmindre du har til hensigt at placere modtageren og mikrofonen i opladningsetuiet.

Relateret emne

- [Opladning af de indbyggede batterier](#)
- [Montering af vindskærmen](#)
- [Montering af stikbeskyttelseholderen/standeren](#)
- [Om tilstandskontakten \(ECM-W3\)](#)
- [Om knappen SAFETY](#)
- [Optagelse](#)
- [Lampeindikationer](#)

5-055-396-51(1) Copyright 2023 Sony Corporation

Trådløs mikrofon
ECM-W3 / ECM-W3S

Udpakning

Hvis du oplever, at der mangler noget, skal du kontakte din forhandler.
Tallet i parentes angiver antallet.

ECM-W3

- Modtager (1)
Stikbeskyttelsesholder/stander (monteret) (1)
- Mikrofon (2)
- Opladningsetui (1)
- Vindskærm (2)
- Pose (1)
- Trykt dokumentation

ECM-W3S

- Modtager (1)
Stikbeskyttelsesholder/stander (monteret) (1)
- Mikrofon (1)
- Opladningsetui (1)
- Vindskærm (1)
- Pose (1)
- Trykt dokumentation

Trådløs mikrofon
ECM-W3 / ECM-W3S

Opladning af de indbyggede batterier

Både modtageren, mikrofonen og opladningsetuiet indeholder et indbygget genopladeligt lithium-ion-batteri. Tilslut opladningsetuiet og strømkilden med et USB Type-C-kabel (fås i handelen) for batteriopladning.

Bemærk!

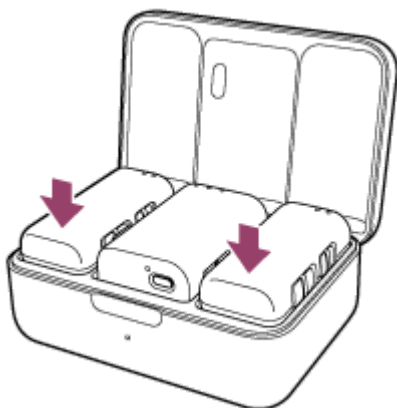
- Før opladning af de indbyggede batterier skal du sørge for at slukke for modtageren og mikrofonen. Batteriopladningen kan fortsætte, mens modtageren og mikrofonen er tændt. Modtageren og mikrofonen slukker dog automatisk, hvis de placeres i opladningsetuiet. Det betyder, at næste gang du anvender modtageren og mikrofonen, skal du vælge "OFF" én gang med skydekontakten på modtageren og med tænd/sluk-kontakten på mikrofonen og derefter tænde for dem igen.
- Hvis modtageren og mikrofonen fjernes fra opladningsetuiet efter udført batteriopladning, mens modtageren og mikrofonen er tændt, starter batteriopladningen ikke, hvis de sættes tilbage i opladningsetuiet uden at ændre valget af kontakt.

1 Anbring modtageren og mikrofonen i opladningsetuiet.

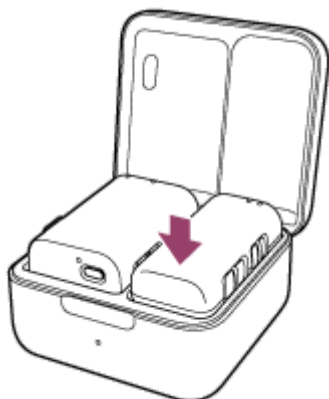
Bemærk!

- Sørg for at skubbe mikrofonen ind, indtil den klikker på plads. Når mikrofonen er korrekt placeret, lyser dens strømlampe orange, hvilket indikerer, at batteriopladningen er startet.

ECM-W3

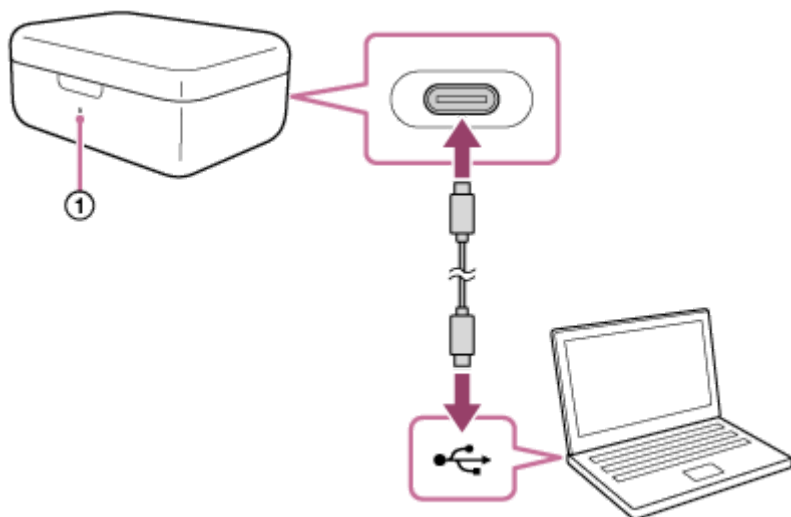


ECM-W3S



Når modtageren og mikrofonen er korrekt placeret i opladningsetuiet, skal du lukke etuiets låg.

2 Tilslut USB Type-C-porten bag på opladningsetuiet og en strømkilde med et USB Type-C-kabel til batteriopladning.



Opladningslampen (①) på opladningsetuiet lyser orange og indikerer, at batteriopladningen er startet. Når det indbyggede batteri i opladningsetuiet er fuldt opladet, slukker opladningslampen på opladningsetuiet, uanset batteriets opladningsstatus på modtageren og mikrofonen, der sidder i opladningsetuiet. Når USB Type-C-kablet er frakoblet på dette tidspunkt, fortsætter batteriopladningen for modtageren og mikrofonen med batteriopladningen fra opladningsetuiet.

Om batteriets opladningstid

Ved opladning af de indbyggede batterier, mens modtageren og mikrofonen er placeret i opladningsetuiet, oplades de indbyggede batterier i modtageren, mikrofonen og opladningsetuiet samtidigt via USB-forbindelsen. Omkring 10 minutters batteriopladning giver omtrent 30 minutters brug af modtageren og mikrofonen.

- Tidsperiode, der er påkrævet for at oplade de indbyggede batterier i modtageren og mikrofonen helt: Omkring 2 timer*
- Tidsperiode, der er påkrævet for at oplade det indbyggede batteri i opladningsetuiet helt: Omkring 2 timer og 30 minutter*

* Påkrævet tidsperiode for opladning af tomme genopladelige batterier via USB-opladningsport (CDP - Charging Downstream Port) på computeren til fuld kapacitet. Det kan variere alt efter brugsforholdene.

Opladning af de indbyggede batterier i modtageren og mikrofonen, mens du er på farten

Opladningsetuiet indeholder et genopladeligt batteri. Ved at have opladet det på forhånd kan du oplade batterierne i modtageren og mikrofonen, når du ikke har nogen adgang til en strømkilde, eksempelvis mens du er på farten.

- ECM-W3
Opladningsetuiets batteriopladning rækker til omkring 1 gang opladning af alle indbyggede batterier i modtageren, mikrofon nr. 1 og mikrofon nr. 2 fra tom tilstand til fuld opladet tilstand.
- ECM-W3S
Opladningsetuiets batteriopladning rækker til omkring 2 gange opladning af de indbyggede batterier i modtageren og mikrofonen fra tom tilstand til fuld opladet tilstand.

Bemærkninger om opladning af de indbyggede batterier i modtageren og mikrofonen, mens du er på farten

Hvis opladningslampen på opladningsetuiet blinker orange, når modtageren og mikrofonen fjernes fra opladningsetuiet, er batteriet i opladningsetuiet løbet tør for strøm. Oplad batteriet i opladningsetuiet.

Tip!

- For at kontrollere batteriets tilstande for modtageren og mikrofonen skal du åbne låget på opladningsetuiet og se indikationen for hver strømlampe.
For detaljer, se [Lampeindikationer](#).

For at oplade det indbyggede batteri i modtageren med USB Type-C-kablet

Du kan alternativt oplade det indbyggede batteri i modtageren uden brug af opladningsetuiet som beskrevet nedenfor.

1. Åbn låget til USB Type-C-porten, og tilslut et USB Type-C-kabel til porten.
2. Tilslut kablet til en strømkilde, såsom en computer, der er tændt og kører, for batteriopladning.
Strømlampen på modtageren lyser orange.
3. Når batteriopladningen er færdig, skal du koble USB Type-C-kablet fra modtageren.
Vent indtil strømlampen slukker for at indikere, at opladning er afsluttet (batteriet er fuldt opladet).

Bemærk!

- Anvend ikke voldsomhed på modtageren, når du tilslutter modtageren til en computer. Dette kan medføre beskadigelse af modtageren eller computeren.
- Tilslutning af modtageren til en bærbar computer, der ikke er tilsluttet en vekselstrømskilde, kan aflade computerens batteriladning. Lad ikke modtageren være tilsluttet til computeren i længere tid.
- Brug af en brugertilpasset eller håndholdt computer garanteres ikke ved batteriopladning eller ved tilslutning med modtageren. Alt efter typen af USB-enhed, der anvendes i kombination med modtageren, fungerer modtageren muligvis ikke.
- Det garanteres ikke, at alle computere fungerer sammen med modtageren.
- Opladning af batteriet via USB-forbindelse er måske ikke mulig, når den tilsluttede computer går i standby (dvale) eller dvaletilstand. Hvis det er tilfældet, skal du ændre computerindstillingerne og derefter oplade batteriet forfra igen.
- Hvis denne enhed ikke skal anvendes i længere tid, kan mængden af strøm, som hvert genopladeligt batteri kan oplade, blive reduceret. For at gøre batteriet i stand til at oplade tilstrækkelig strøm skal du lade batteriet oplade og aflade strømmen et par på hinanden følgende gange. Hvis du opbevarer denne enhed i længere tid, skal du oplade batterierne én gang hver 6. måned for at beskytte dem mod overafledning.
- Hvis denne enhed ikke anvendes i længere tid, kan det tage længere tid at oplade de indbyggede batterier.
- Hvis nogle af de indbyggede batterier i denne enhed svigter, og fejlen registreres, mens batteriopladningen er i gang, bliver opladningslampen på opladningsetuiet ved med at blinke orange.
Det anbefales, at batteriet oplades, når den omgivende temperatur ligger mellem 15 °C og 35 °C. En effektiv batteriopladning er måske ikke mulig, når temperaturen ligger uden for dette område.
Hvis fejlen varer ved, skal du kontakte din nærmeste Sony-forhandler.
- I tilfælde af opladning af de indbyggede batterier efter, at denne enhed ikke har været anvendt i længere tid, lyser strømlampen eller opladningslampen muligvis ikke orange med det samme. Vent et stykke tid, indtil strømlampen eller opladningslampen lyser orange.
- En væsentlig forkortet batterilevetid indikerer, at det genopladelige batteri skal udskiftes med et nyt. Kontakt din nærmeste Sony-forhandler.
- Hold denne enhed væk fra ekstreme temperaturændringer, direkte sollys, fugt, sand, støv og elektriske stød. Lad aldrig denne enhed ligge i en parkeret bil.
- Ved tilslutning af modtageren eller opladningsetuiet til en computer skal du sørge for kun at anvende USB Type-C-kablet og tilslutte dem direkte. Indirekte tilslutning, for eksempel via USB-hub, kan ikke oplade det indbyggede batteri.

Relateret emne

- [Lampeindikationer](#)

Trådløs mikrofon
ECM-W3 / ECM-W3S

Montering af modtageren til et kamera

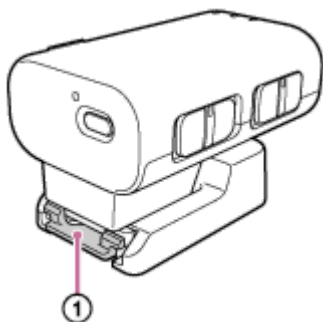
Monter modtageren til et kamera.

Bemærk!

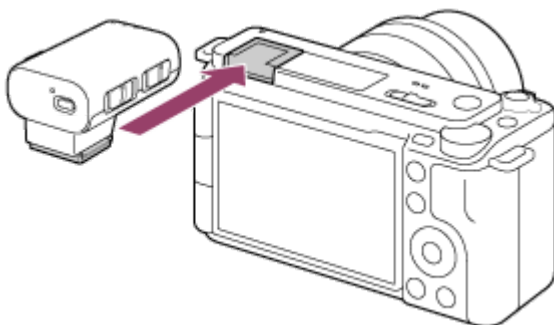
- Inden du fastgør modtageren til kameraet, skal du oplade det indbyggede batteri i modtageren tilstrækkeligt.
- Inden du monterer/afmonterer modtageren på/fra kameraet, skal du sørge for at slukke for modtageren og kameraet.

1 Fjern stikbeskyttelseholderen/standeren fra modtageren.

Tryk let ned på fastholdelseslåsen (①) på stikbeskyttelseholderen/standeren, hold den nede, og træk derefter modtageren ud.



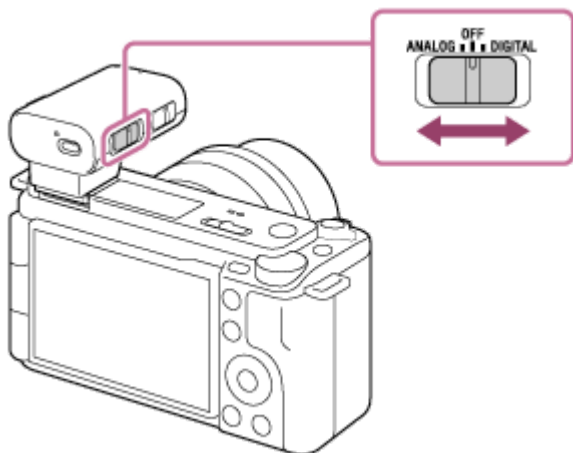
2 Juster multi-interfacefoden på modtageren ind med multi-interfaceskoen på kameraet og monter modtageren.



Bemærk!

- Sæt modtageren helt ind i multi-interfaceskoen på kameraet.
- Hvis den indbyggede blitz på kameraet er skubbet op, skal du trykke den ned.

3 Kontrollér positionen for skydekontakten på modtageren.



Hvis dit kamera er kompatibelt med det digitale lydinterface for multi-interfaceskoen, skal du sørge for, at kontakten er indstillet til "DIGITAL". Hvis ikke, skal du indstille kontakten til "ANALOG".

Hvis kontakten ikke er indstillet korrekt, vises der en kompatibilitetsmeddelelse på kameraet. For kameramodeller, som er kompatible med det digitale lydinterface for multi-interfaceskoen, skal du besøge websiden på:

- ECM-W3
<https://www.sony.net/dics/ecmw3/>
- ECM-W3S
<https://www.sony.net/dics/ecmw3s/>

For at afmontere modtageren

Skub modtageren i modsat retning af den, der skal monteres.

Relateret emne

- [Opladning af de indbyggede batterier](#)

Trådløs mikrofon
ECM-W3 / ECM-W3S

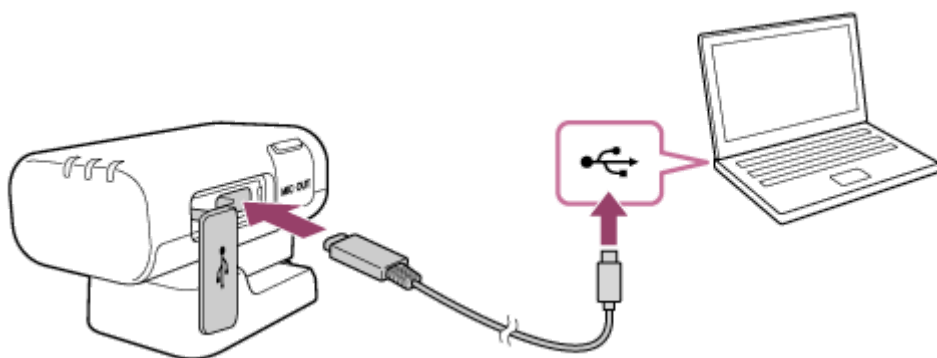
Tilslutning af modtageren til en computer eller en smartphone

Tilslut modtageren til en computer eller en smartphone.

Bemærk!

- For betjening på computeren eller smartphone, se betjeningsvejledningen til din enhed.
- For lydoptagelse med modtageren og den tilsluttede computer eller smartphone skal din enhed være kompatibel med USB Audio Class 1.0.
- Ved tilslutning af modtageren til computer eller smartphone skal du sørge for at kontrollere porttypen på din enhed og anvende et kompatibelt kabel eller en passende adapter.
- Før du slutter modtageren til computer eller smartphone, skal du oplade modtagerens indbyggede batteri tilstrækkeligt.
- Inden du monterer/afmonterer modtageren på/fra computer eller smartphone, skal du sørge for at slukke for modtageren.

1 Tilslut modtageren samt computer eller smartphone med et USB Type-C-kabel (fås i handelen).



2 Vælg "ANALOG" eller "DIGITAL" med skydekontakten (ANALOG/OFF/DIGITAL) på modtageren.

Når modtageren og computer eller smartphone er tilsluttet via USB-forbindelse, udsender modtageren digitale signaler uanset valget af kontakt: "ANALOG" eller "DIGITAL".

Relateret emne

- [Opladning af de indbyggede batterier](#)

Trådløs mikrofon
ECM-W3 / ECM-W3S

Fastgørelse af mikrofonen til tøj

Fastgør mikrofonen til dit tøj.

Bemærk!

- Inden du fastgør mikrofonen til dit tøj, skal du oplade det indbyggede batteri i mikrofonen tilstrækkeligt.

1 Fastgør mikrofonen til din ønskede placering på tøjet, som fx en brystlomme, med clipsen.

Sørg for at fastgøre den på den bedst egnede placering for optagelse eller lydforhold.

Relateret emne

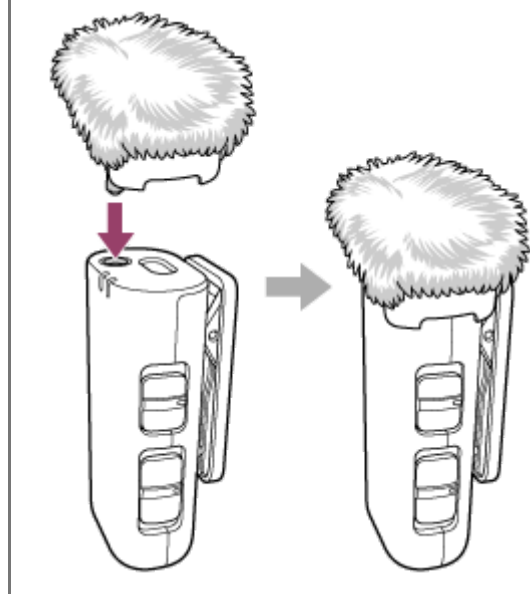
- [Opladning af de indbyggede batterier](#)

Trådløs mikrofon
ECM-W3 / ECM-W3S

Montering af vindskærmen

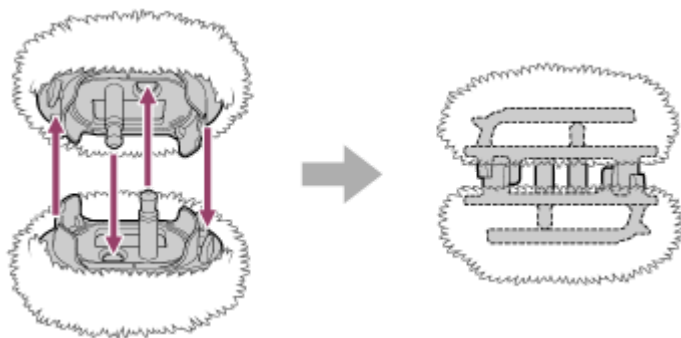
Fastgør vindskærmen til mikrofonen for at reducere lyde forårsaget af vejtrækning eller kraftig vind.

- 1 Før den fremspringende del af vindskærmen ind i det eksterne mikrofonindgangsstik på mikrofonen.



Når du bærer rundt på vindskærmen (ECM-W3)

Som illustreret nedenfor kan du koble to vindskærme sammen, når de skal bæres rundt.



Bemærk!

- Hvis vindskærmen er våd, skal du fjerne den fra mikrofonen og lade den tørre i skyggen.
- Når du fastgør eller afmonterer vindskærmen, skal du sørge for at holde i dens chassis.

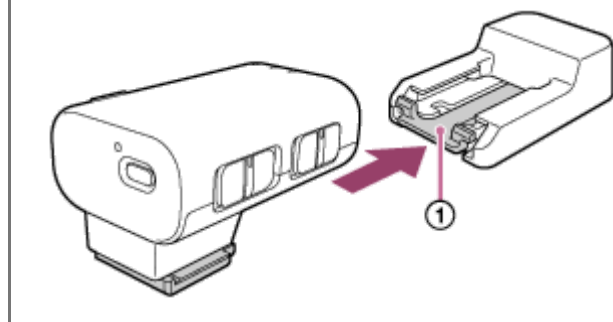
Trådløs mikrofon
ECM-W3 / ECM-W3S

Montering af stikbeskyttelsesholderen/standeren

Før du bærer rundt på modtageren, skal du montere stikbeskyttelsesholderen/standeren (medfølger) på modtageren.

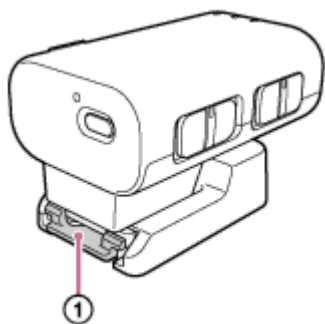
- 1 Skub multi-interfacefoden på modtageren ind i stikbeskyttelsesholderen/standeren, indtil den klikker på plads.

Tryk let ned på fastholdelseslåsen (①) på stikbeskyttelsesholderen/standeren, hold den nede, og skub derefter modtageren ind i stikbeskyttelsesholderen/standeren.



For at fjerne stikbeskyttelsesholderen/standeren

Tryk let ned på fastholdelseslåsen (①) på stikbeskyttelsesholderen/standeren, hold den nede, og træk derefter modtageren ud.



Tip!

- Når modtageren placeres væk fra et kamera, skal du montere stikbeskyttelsesholderen/standeren på modtageren. Derefter kan du anbringe og anvende modtageren på en flad overflade.
- Stikbeskyttelsesholderen/standeren kan også skrues på et stativ gennem skruehullet til stativmontering (1/4 tom. i diameter) på stikbeskyttelsesholderen/standeren. For at skruer stikbeskyttelsesholderen/standeren fast på stativet, skal du anvende et stativ med en kortere længde end 5,5 mm. På et stativ med lang skrue kan stikbeskyttelsesholderen/standeren ikke fastgøres ordentligt og kan blive beskadiget af skruen.

Bemærk!

- Når du ikke har til hensigt at anvende modtageren, skal du montere stikbeskyttelsesholderen/standeren på multi-interfacefoden for beskyttelse af stikket.

Trådløs mikrofon
ECM-W3 / ECM-W3S

Om tilstandskontakten (ECM-W3)

Inden du starter videooptagelse med kameraet, skal du vælge en modtagertilstand med tilstandskontakten.

- SEP-tilstand

Laver optagelser med lyd fra én af de to mikrofoner særskilt som venstre eller højre kanallyd.

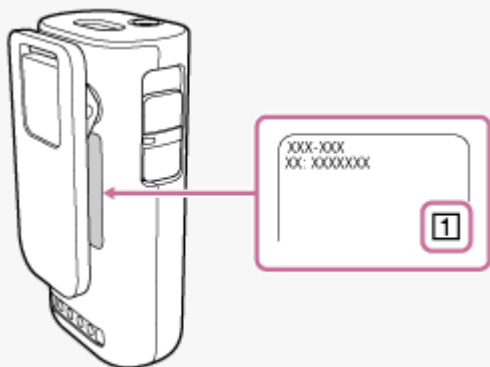
Lyden fra mikrofon nr. 1 udsendes til venstre kanal, og lyden fra mikrofon nr. 2 udsendes til højre kanal.

Når der anvendes en enkelt mikrofon til lydopsamling, udsendes lyden som følger:

- Når kun mikrofon nr. 1 er i brug: Lyden udsendes kun til venstre kanal, og der udsendes ingen lyd til højre kanal.
- Når kun mikrofon nr. 2 er i brug: Lyden udsendes kun til højre kanal, og der udsendes ingen lyd til venstre kanal.

Tip!

- På typeskiltet under clipsen på mikrofonen finder du enten tallet "1" eller "2" indikeret for identifikation af mikrofonen. Tallet "1" indikerer mikrofon nr. 1; og tallet "2" indikerer mikrofon nr. 2. Anvend dette tal til at skelne mellem mikrofon nr. 1 og mikrofon nr. 2.



- MIX-tilstand

Laver optagelser med blandet lyd fra de to mikrofoner.

Relateret emne

- [Optagelse](#)
- [Optagelse med en ekstern mikrofon](#)
- [Lampeindikationer](#)

Trådløs mikrofon
ECM-W3 / ECM-W3S

Om knappen SAFETY

Når du trykker på knappen SAFETY i omkring 2 sekunder, lyser SAFETY-lampen gult for at indikere, at modtageren er i tilstanden SAFETY.

Mens modtageren er i tilstanden SAFETY, laves der lydoptagelser med 20 dB-reduceret kanalforstærkning for at dæmpe lydforvrængning ved høje lydstyrkeniveauer.

På ECM-W3

Mens modtageren er i tilstanden SAFETY, kan kanalforstærkningen reduceres alt efter antallet af mikrofoner, der er i brug, eller indstillingen for tilstandskontakt.

- Når to mikrofoner er i brug:
 - Indstilling for tilstandskontakt: MIX
Lydoptagelser foretages med blandet lyd fra de to mikrofoner, mens højre kanalforstærkning reduceres med 20 dB, og venstre kanalforstærkning holdes uændret.
 - Indstilling for tilstandskontakt: SEP
Tilstanden SAFETY er deaktiveret.

Tip!

- Mens MIX er valgt med tilstandskontakten, og modtageren er i tilstanden SAFETY, får valg af SEP med tilstandskontakten SAFETY-lampen til at blinke gult og derefter gå ud, og modtageren går automatisk ud af tilstanden SAFETY.

- Når én mikrofon er i brug:
 - Indstilling for tilstandskontakt: MIX
Uanset om mikrofon nr. 1 eller nr. 2 er i brug, reduceres højre kanalforstærkning med 20 dB, og venstre kanalforstærkning holdes uændret for optagelse af lyd.
 - Indstilling for tilstandskontakt: SEP
Når mikrofon nr. 1 er i brug, reduceres højre kanalforstærkning med 20 dB, og venstre kanalforstærkning holdes uændret for lydoptagelse.
Når mikrofon nr. 2 er i brug, holdes højre kanalforstærkning uændret, og venstre kanalforstærkning reduceres med 20 dB for lydoptagelse.

Tip!

- Mens en enkelt mikrofon er i brug, SEP er valgt med tilstandskontakten, og modtageren er i tilstanden SAFETY, får tilslutning af en anden mikrofon til modtageren SAFETY-lampen til at blinke gult, og modtageren går automatisk ud af tilstanden SAFETY.

Tip!

- Information om, hvorvidt modtageren er i tilstanden SAFETY eller ej, lagres, når der slukkes for modtageren. Næste gang der tændes for modtageren, bibeholdes tilstanden for den forrige SAFETY-tilstand på modtageren.

Trådløs mikrofon
ECM-W3 / ECM-W3S

Optagelse

Brug modtageren fastgjort til et kamera og mikrofonen fastgjort til motivets tøj for optagelse af lyd.

1 Tænd kameraet, og sæt kameraet på standby.

2 Tænd for modtageren og mikrofonen.

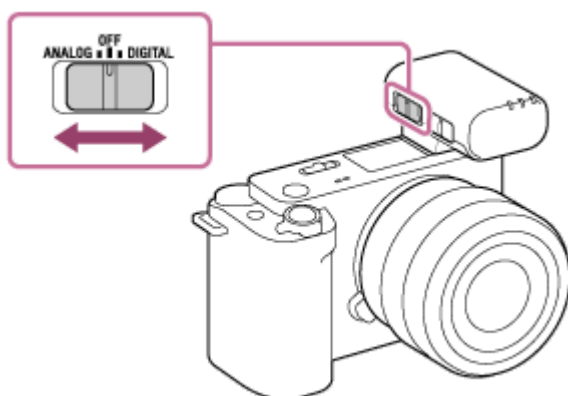
- Vælg din ønskede lydudgang med skydekontakten (ANALOG/OFF/DIGITAL) på modtageren.
Hvis dit kamera er kompatibelt med det digitale lydinterface for multi-interfaceskoen, skal du sørge for, at kontakten er indstillet til "DIGITAL". Hvis ikke, skal du indstille kontakten til "ANALOG".
Hvis kontakten ikke er indstillet korrekt, vises der en kompatibilitetsmeddelelse på kameraet. For kameramodeller, som er kompatible med det digitale lydinterface for multi-interfaceskoen, skal du besøge websiden på:

– ECM-W3

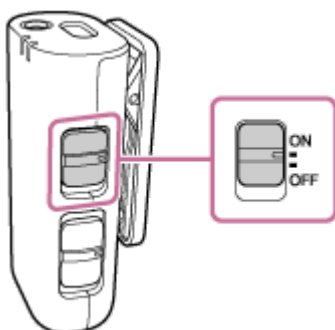
<https://www.sony.net/dics/ecmw3/>

– ECM-W3S

<https://www.sony.net/dics/ecmw3s/>



- Vælg "ON" med tænd/sluk-kontakten på mikrofonen.



Straks efter, at modtageren og mikrofonen er blevet tændt, begynder LINK-lampen på mikrofonen at blinke langsomt blåt. Dette indikerer, at hver af enhederne laver en serie forsøg på at detektere, tilslutte til og bekræfte den anden enhed. Når der er oprettet en tilslutning mellem enhederne, og tydelig lydoptagelse er mulig, bliver LINK-lamperne på begge enheder ved med at lyse blåt.

Hvis der ikke oprettes nogen tilslutning, skal du føre mikrofonen og modtageren tættere på hinanden for et nyt forsøg. Enhederne kan være under påvirkning af miljømæssige eller andre faktorer.

3 Sørg for, at LINK-lampen på modtageren lyser blå, og start derefter videooptagelse med kameraet.

For at lave optagelser med den tilsluttede computer eller smartphone

Du kan også tilslutte modtageren til en computer eller en smartphone for lydoptagelse.

For detaljer om tilslutning af enhederne, se [Tilslutning af modtageren til en computer eller en smartphone](#).

Bemærk!

- Når du er færdig med at bruge modtageren og mikrofonen, skal du sørge for at slukke dem.
- Alt efter brugsbetingelserne kan en analog forbindelse med denne enhed forårsage, at der medtages støj på lydoptagelser.
- For at anvende et kamera, der er kompatibelt med den digitale brugergrænseflade for lyd i multi-interfaceskoen eller på en enhed med USB-lydindgangsevne, skal du oprette en digital forbindelse med modtageren og mikrofonen. Når der er en radioenhed i nærheden, skal den holdes langt nok væk fra enheden.
- Skift af modtagertilstanden med tilstandskontakten, mens der optages video, kan muligvis forårsage en fejl i skift af modtagertilstanden, en fejl i lydoptagelse som følge af afbrudt kommunikation eller støj på optagelsen. Inden du vælger en modtagertilstand med tilstandskontakten, skal du sørge for at stoppe optagelsen. (ECM-W3)
- Anvendelse af ATT-kontakten eller filtreringskontakten på mikrofonen, mens videooptagelsen er i gang, kan medføre, at der kommer driftslyde med på optagelsen. Før du ændrer kontaktindstillingen, skal du sørge for at stoppe optagelsen.
- Når der foretages en videooptagelse med modtageren og mikrofonen, kan der komme en driftslyd (en elektronisk lyd) med i starten af optagelsen. Det anbefales, at du deaktiverer indstillingerne for driftslyd på dit kamera, før du foretager videooptagelser. Se betjeningsvejledningen til dit kamera angående yderligere oplysninger.
- Modtageren modtager desuden også strømforsyning fra kameraet. (Modtagerens indbyggede batteri oplades dog ikke med den strøm, der forsynes). Afhængigt af dit kamera er det dog muligvis ikke i stand til at forsyne med strøm. For de kameramodeller som understøtter strømforsyning til denne modtager skal du se vores website på:
 - ECM-W3
<https://www.sony.net/dics/ecmw3/>
 - ECM-W3S
<https://www.sony.net/dics/ecmw3s/>

Relateret emne

- [Om tilstandskontakten \(ECM-W3\)](#)
- [Lampeindikationer](#)

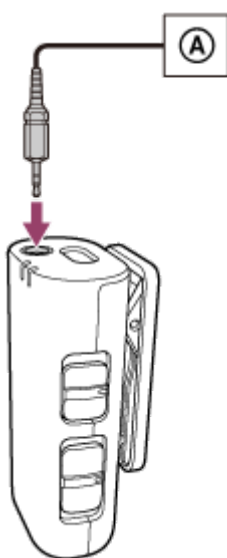
Trådløs mikrofon
ECM-W3 / ECM-W3S

Optagelse med en ekstern mikrofon

Tilslut en ekstern mikrofon (medfølger ikke) til mikrofonen for lydoptagelse. Lyden optages i mono.

- 1 Sørg for, at mikrofonen er slukket, og tilslut derefter den eksterne mikrofon til det eksterne mikrofonindgangsstik på mikrofonen.

Den indbyggede mikrofon slukker automatisk og den lyd, som opfanges af den eksterne mikrofon, optages.



A Ekstern mikrofon

Bemærk!

- Når vindskærmen er fastgjort til mikrofonen, skal du fjerne den fra mikrofonen.
- Mens en ekstern stereomikrofon er tilsluttet, optages kun den venstre kanallyd i mono.
- Det eksterne mikrofonindgangsstik på mikrofonen er kompatibelt med mikrofonen, der strømforsynes via stikket.

Relateret emne

- [Om tilstandskontakten \(ECM-W3\)](#)

Trådløs mikrofon
ECM-W3 / ECM-W3S

Lampeindikationer

Lampen lyser, blinker eller slukker i overensstemmelse med enhedernes tilstand og kommunikation som følger.



● : Lyser grønt/ ● : Lyser orange/ ● : Lyser blå/ ● : Lyser gult/-: Slukket



Strømlampe

- Strømmen er lige blevet tændt.
 (Lyser grønt)*
- Modtageren er slukket.
 - Modtager
- (Slukket)
 - Mikrofon
 (Lyser grønt)*
- Mikrofonen er slukket.
 - Modtager
 (Lyser grønt)*
 - Mikrofon
- (Slukket)
- Det indbyggede batteri løber tør for strøm.
 (blinker orange to gange og lyser derefter grønt).
- Det indbyggede batteri er næsten slidt op.
 (Bliver ved med at blinke orange)
- Det indbyggede batteri oplades.
 (Lyser orange)

* Under anvendelse af USB Type-C-porten lyser strømlampen orange.

LINK-lampe

- Strømmen er lige blevet tændt.
 - Modtager
- (Slukket (på standby))*¹ *²
 - Mikrofon
 (Blinker langsomt blå (på standby))*¹
- Der oprettes forbindelse, og en klar lydoptagelse er mulig.
 (Lyser blå)
- Modtageren er slukket.

- Modtager
 - (Slukket)
- Mikrofon
 -  (Blinker langsomt blå (på standby))*¹
- Mikrofonen er slukket.
- Modtager
 - (Slukket (på standby))*¹ *²
- Mikrofon
 - (Slukket)
- Lyd er afbrudt pga. dårlige kommunikationsforhold.
 -  (Blinker blå (jo hurtigere blinkehastighed, jo værre kommunikationsbetingelser)).*³
- Det indbyggede batteri oplades.
 - (Slukket)






*1 Når lampen bliver ved med at være i denne tilstand i 5 minutter, aktiveres funktionen for automatisk slukning på modtageren/mikrofonen. For at genoptage brugen af modtageren/mikrofonen skal du slukke for den én gang og derefter tænde den igen.

*2 Under brug af USB Type-C-porten er funktionen for automatisk slukning af modtageren deaktiveret.


*3 Kontrollér LINK-lamperne på modtageren og mikrofonen for at se kommunikationstilstanden.

Som følge af visse omgivende faktorer, herunder dårlige radioforhold og et højt antal forhindringer mellem modtageren og mikrofonen, kan kommunikationstilstanden mellem de to enheder forringes og medføre lydafbrydelser eller støj. I så fald blinker LINK-lamperne blå. Sørg for, at de to enheder er placeret på passende afstand af hinanden, at der ikke er forhindringer mellem dem, samt at LINK-lamperne lyser konstant blå, før du anvender modtageren og mikrofonen.

Opladningslampe (Opladningsetui)

- Det indbyggede batteri oplades.
 -  (Lyser orange)
- Der registreres fejl i batteriopladningen (en unormal temperatur i det indbyggede batteri osv.).
 -  (Bliver ved med at blinke orange)
- Når modtageren og mikrofonen anbringes i/fjernes fra opladningsetuiet, eller USB Type-C-kablet kobles fra opladningsetuiet;
 - Den resterende ladning i opladningsetuiet er tilstrækkelig.
 -  - - (Bliver ved med at lyse orange i 3 sekunder og forbliver derefter slukket).
 - Den resterende ladning i opladningsetuiet er næsten halvt brugt op.
 -  - - (Blinker orange to gange og forbliver derefter slukket).
 - Den resterende ladning i opladningsetuiet er næsten brugt op.
 -  - - (Blinker orange 5 gange og forbliver derefter slukket).
- Det indbyggede batteri oplades ikke (eller er fuldt opladet).
 - (Slukket)

SAFETY-lampe (Modtager)

- Modtageren er i tilstanden SAFETY.
 -  (Lyser gult)
- Modtageren er ikke i tilstanden SAFETY.
 - (Slukket)
- Modtageren kommer automatisk ud af tilstanden SAFETY.

● ● ● - - (Blinker gult 3 gange og forbliver derefter slukket).

Relateret emne

- [Placering af dele og kontrolknapper](#)

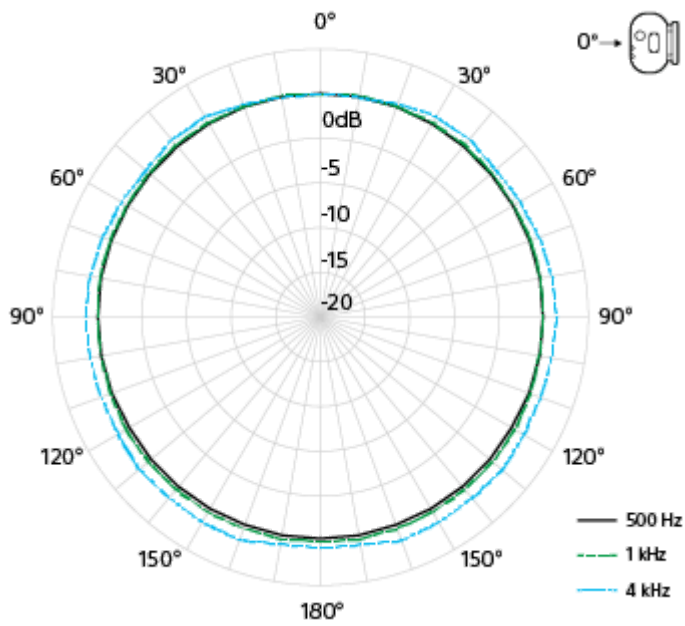
5-055-396-51(1) Copyright 2023 Sony Corporation

Trådløs mikrofon
ECM-W3 / ECM-W3S

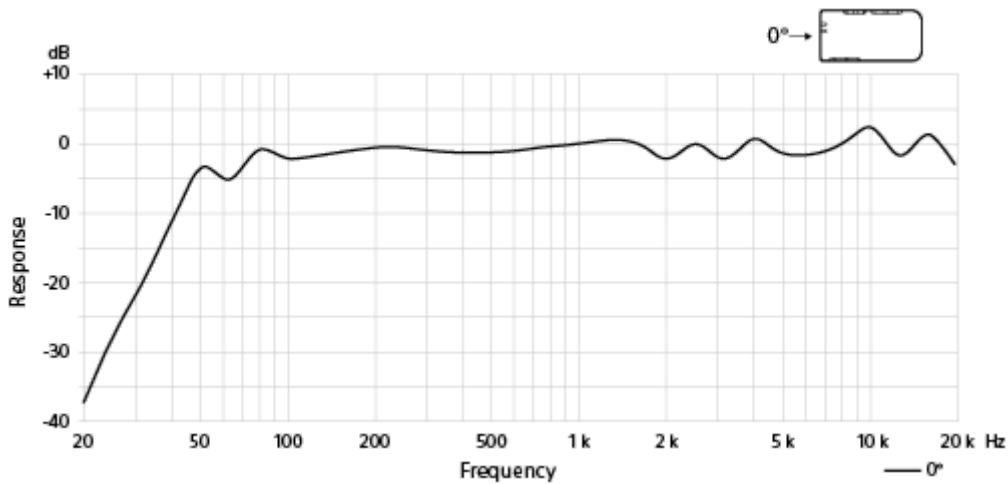
Om opsamlingsmønsteret og frekvensområde

Mono, Omni-retningsrettet

- Opsamlingsmønster



- Frekvensområde



Bemærkninger om brug

Udover denne Hjælpevejledning bedes du læse "Bemærkninger om brug" i Startvejledning (medfølger).

- Mens optagelse af lyd er i gang, kan der komme støj med på optagelsen, hvis du rører ved modtageren, mikrofonen eller det tilsluttede TRS-lydkabel med et 3,5 mm-stik i diameter (fås i handelen).
- Alt efter brugsbetingelserne kan en analog forbindelse med denne enhed forårsage, at der medtages støj på lydoptagelser.
- For at anvende et kamera, der er kompatibelt med den digitale brugergrænseflade for lyd i multi-interfaceskoen eller på en enhed med USB-lydindgangsevne, skal du oprette en digital forbindelse med modtageren og mikrofonen. Når der er en radioenhed i nærheden, skal den holdes langt nok væk fra enheden.
- Opladningsetuiet indeholder magnetiske komponenter. Sørg for, at der ikke sidder metalspånere (såsom skæreblade, hæfteklammer osv.) fast på det.
Ting, som klæber sig til opladningsetuiet, kan muligvis forårsage tilskadekomst.
- Opladningsetuiet indeholder magnetiske komponenter, som muligvis kan interferere med pacemakere, programmerbare shuntventiler til hydrocephalusbehandling eller andet medicinsk udstyr. Placer ikke opladningsetuiet i nærheden af personer, som anvender sådan medicinsk udstyr. Konsulter din læge inden du anvender opladningsetuiet, hvis du anvender nogen former for sådan medicinsk udstyr.
- Hold magnetkort væk fra opladningsetuiet.
Opladningsetuiet indeholder magnetiske komponenter. Hvis der anbringes et magnetkort tæt på etuiet, kan det ændre kortets magnetfelt, hvilket resulterer i, at kortet bliver ubrugeligt.
- Hvis øretelefonen er placeret i nærheden af mikrofonen (lydopsamlingsenhed) under optagelse, opstår der muligvis en hyleeffekt (akustisk feedback). Hvis dette sker, skal du placere øretelefonen længere væk fra mikrofonen, eller skrue ned for lydstyrken for øretelefonen.
- Hold ikke kun kameraet vha. modtageren. Modtageren kan blive beskadiget, eller kameraet kan falde ned.
- For at beskytte stikkene mod beskadigelse skal du sørge for at fjerne modtageren fra kameraet, montere stikbeskyttelsesholderen/standeren (medfølger) på modtageren og anbringe den i en pose; eller anbring modtageren i opladningsetuiet, før du bærer rundt på modtageren.
- Inden du skifter objektivet skal du sørge for, at der ikke er nogen vindskærmsfibre på overfladen af objektivet og kamerahuset. Hvis der er nogen, skal du fjerne dem med en blæser e.l. og derefter udskifte objektivet.
- Hvis der er støv eller vanddråber på overfladen af mikrofonen, kan der muligvis ikke foretages en ordentlig lydoptagelse. Sørg for at rengøre mikrofonens overflade inden brug af enheden.
- Når du ikke har til hensigt at anvende modtageren, skal du skubbe stikket på multi-interfacefoden ind i stikbeskyttelsesholderen/standeren af hensyn til beskyttelse af stikket.
- Når mikrofonen anvendes ved lave temperaturer, falder batteriydelsen i forhold til, når den anvendes ved normal temperatur (25 °C), hvilket gør driftstiden kortere.
- I tilfælde af radiointerferens på en anden enhed, mens denne enhed anvendes, skal du stoppe den trådløse funktion. Radiointerferens kan muligvis forårsage en funktionsfejl på enheden, hvilket medføre et uheld.

Trådløs mikrofon

ECM-W3 / ECM-W3S

Bluetooth® trådløs kommunikationsteknologi

- Bluetooth trådløs kommunikationsteknologi muliggør kommunikation mellem forskellige Bluetooth-enheder uden brug af kabler. Enheder, som kan anvende denne teknologi omfatter computere, perifere computerenheder og smartphones.
- Modtageren og mikrofonen på denne enhed er fra fabrikken indstillet til at kommunikere med hinanden. Derfor er betjening, som normalt er nødvendige for Bluetooth-enheder, som fx paring og indtastning af adgangskode, ikke nødvendige. Med andre Bluetooth-enheder end modtageren og mikrofonen for denne enhed er kommunikation derimod ikke mulig.

Bemærk!

- Enhedens kommunikationsfølsomhed kan påvirkes af følgende forhold:
 - Når der forhindringer som fx mennesker, metalgenstande, vægge eller reflekterende overflader mellem forsiden af modtageren og mikrofonen.
 - Når der anvendes i et trådløst LAN-systemmiljø, i nærheden af flere Bluetooth-enheder, som er aktiveret, i nærheden af mikroovn i anvendelse, eller hvor der er elektromagnetiske bølger.
- Hvis mikrofonen anbringes tæt på kameraet, kan der også være støj i lyden fra videooptagelser som følge af RF-interferens. Hold mindst mikrofonen 1 m væk fra kameraet under brug.
- Kontrollér LINK-lamperne på modtageren og mikrofonen for at se kommunikationstilstanden. Som følge af visse omgivende faktorer, herunder dårlige radioforhold og et højt antal forhindringer mellem modtageren og mikrofonen, kan kommunikationstilstanden mellem de to enheder forringes og medføre lydafbrydelser eller støj. I så fald blinker LINK-lamperne blåt. Sørg for, at de to enheder er placeret på passende afstand af hinanden, at der ikke er forhindringer mellem dem, samt at LINK-lamperne lyser konstant blåt, før du anvender modtageren og mikrofonen.

Trådløs mikrofon
ECM-W3 / ECM-W3S

Specifikationer


Trådløs kommunikation

Kommunikationssystem	Bluetooth-specifikation ver. 5.3
Udgang	Bluetooth-specifikation effektklasse 1
Primære kompatible Bluetooth-profil	Generisk attributprofil
Codec	LC3plus ^{*1}
Funktionsområde^{*2}	Op til 150 m

*1 LC3plus er det understøttede lydformat i ECM-W3 og ECM-W3S.

*2 Dette er den omtrentlige kommunikationsafstand, når mikrofonen er oprejst og vender direkte mod modtageren. Den varierer alt efter de omgivende forhold, såsom tilstedeværelse eller fravær af reflekterende overflader eller forhindringer som metalgenstande eller menneskekroppe, samt af radiobølgeforskelningerne.


Modtager

Mikrofonudgangsstik	Ø3,5 mm-ministik (stereo)
USB-port	USB Type-C-port
Strømkrav	Indbygget lithium-ion-batteri (ca. 3,7 V) / Strømforsyning via multi-interfaceskoen
Nominal spænding	5 V 
Strømforbrug (ca.)	0,18 W
Kontinuerlig driftstid (ca.)	<ul style="list-style-type: none"> ● 3 timer (med det fuldt opladede, indbyggede batteri og med den analoge lydudgang valgt) ● 18 timer (med strømforsyning via multi-interfaceskoen)
Opladningstid (ca.)	2 timer* (via opladningsetuiet)
Mål (ca.)	32 mm × 29 mm × 50 mm (B/H/D)
Vægt (ca.)	25 g

* Påkrævet tidsperiode for opladning af tomme genopladelige batterier via USB-opladningsport (CDP - Charging Downstream Port) på computeren til fuld kapacitet. Det kan variere alt efter brugsforholdene.

Mikrofon

Samplingsfrekvens/antal kvantificeringsbits	48 kHz/16 bit, 48 kHz/24 bit ^{*1}
Frekvensområde	20 Hz - 20 000 Hz

Opsamlingsmønster	Mono, omni-retningsrettet
Front-følsomhed^{*2}	-20 dBFS (0,1 Pa, 1 kHz)
Iboende støj^{*2 *3}	16 dB SPL eller mindre (0 dB = 2×10^{-5} Pa)
Vindstøj^{*2 *4}	<ul style="list-style-type: none"> ● 49 dB SPL eller mindre (uden vindskærmen monteret) ● 28 dB SPL eller mindre (med vindskærmen monteret)
Maksimalt indgående lydtryksniveau	120 dB SPL ^{*2 *5}
Dynamisk område^{*3}	104 dB eller mere
Eksternt mikrofonindgangsstik	Ø3,5 mm-ministik (mono)
Strømkrav	Indbygget lithium-ion-batteri (ca. 3,7 V)
Nominal spænding	5 V 
Strømforbrug (ca.)	0,09 W
Kontinuerlig driftstid (ca.)	6 timer (med det fuldt opladede, indbyggede batteri)
Opladningstid (ca.)	2 timer ^{*6} (via opladningsetuiet)
Mål (ca.)	25 mm × 52,5 mm × 20,5 mm (B/H/D)
Vægt (ca.)	17 g

*1 Videoer, optaget med 24-bit lyd kan muligvis ikke afspilles normalt på enheder eller software, der er ikke er kompatible med 24-bit lyd, hvilket resulterer i uventede høje lydstyrker eller ingen lyd.

*2 Rekvireret, mens "10dB" er valgt med ATT-kontakten.


*3 Rekvireret, mens "DIGITAL" er valgt med skydekontakten.

*4 Tilsvarende lydtryksniveau værdi konverteret fra den gennemsnitlige værdi for støjen, som udsendes fra mikrofonen, når der anvendes en luftstrøm med en vindhastighed på 2 m/sek. på mikrofonen fra alle retninger. (0 dB = 2×10^{-5} Pa)

*5 Tilsvarende lydtryksniveau værdi konverteret fra den indgangsniveau værdi, som indhentes, når der afgives 1%-bølgeformforvrængning af 1 kHz-udgangssignaler fra mikrofonen. (0 dB = 2×10^{-5} Pa)

*6 Påkrævet tidsperiode for opladning af tomme genopladelige batterier via USB-opladningsport (CDP - Charging Downstream Port) på computeren til fuld kapacitet. Det kan variere alt efter brugsforholdene.

Opladningsetui (ECM-W3)

Nominal spænding	5 V 
Strømforbrug (ca.)	5,9 W
Opladningstid (ca.)	2 timer og 30 minutter [*]
Mål (ca.)	92,5 mm × 41,5 mm × 65,5 mm (B/H/D)
Vægt (ca.)	110 g

* Påkrævet tidsperiode for opladning af tomme genopladelige batterier via USB-opladningsport (CDP - Charging Downstream Port) på computeren til fuld kapacitet. Det kan variere alt efter brugsforholdene.

Opladningsetui (ECM-W3S)

Nominal spænding	5 V 
-------------------------	---

Strømforbrug (ca.)	5,4 W
Opladningstid (ca.)	2 timer og 30 minutter*
Mål (ca.)	68,5 mm × 41,5 mm × 65,5 mm (B/H/D)
Vægt (ca.)	90 g

* Påkrævet tidsperiode for opladning af tomme genopladelige batterier via USB-opladningsport (CDP - Charging Downstream Port) på computeren til fuld kapacitet. Det kan variere alt efter brugsforholdene.

Andet

Driftstemperatur	0 °C til 40 °C
Opbevaringstemperatur	-10 °C til +55 °C

Ret til ændring af design og specifikationer uden varsel forbeholdes.

5-055-396-51(1) Copyright 2023 Sony Corporation

Trådløs mikrofon

ECM-W3 / ECM-W3S

Varemærker

- Bluetooth®-ordmærket og logoer er registrerede varemærker ejet af Bluetooth SIG, Inc. og enhver brug af sådanne mærker af Sony Group Corporation er under licens.
- "Multi Interface Shoe" er et varemærke tilhørende Sony Group Corporation.
- USB Type-C® og USB-C® er registrerede varemærker tilhørende USB Implementers Forum.

Trådløs mikrofon
ECM-W3 / ECM-W3S

Når meddelelsen "Dette tilbehør understøttes ikke af enheden og kan ikke anvendes." vises på kameraet:

Gør følgende i den angivne rækkefølge.

1 Sørg for, at dit kamera er kompatibelt med denne enhed.

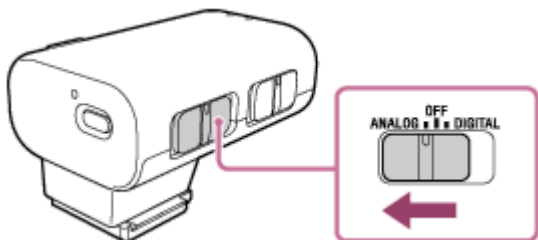
Angående kameramodeller, som er kompatible med denne enhed, skal du besøge websiden på:

- ECM-W3
<https://www.sony.net/dics/ecmw3/>
- ECM-W3S
<https://www.sony.net/dics/ecmw3s/>

Bemærk!

- Enheden fungerer ikke i kombination med nogen anden kameramodel, som ikke er angivet på websiden ovenfor.

2 For at anvende et kamera, som ikke er kompatibelt med den digitale lydbrugergrænseflade i kombination med denne enhed, skal du indstille skydekontakten på modtageren til "ANALOG".



3 Rengør kontakterne på modtageren og kameraet. Når en eller begge kontakter er beskidte med støv eller lignende, lykkes det muligvis ikke for kameraet at detektere, at modtageren er monteret. For at rengøre kontakterne skal du bruge en vandpind eller en tør, blød klud (fx en rengøringsklud). Brug ikke vand eller kemikalier til rengøring.

Bemærk!

- Sørg for, at skydekontakten er placeret præcist på positionen "ANALOG", "OFF" eller "DIGITAL". Hvis kontakten er placeret i mellem, fungerer modtageren muligvis ikke ordentligt.

Trådløs mikrofon

ECM-W3 / ECM-W3S

Når modtageren og/eller mikrofonen begynder ikke at fungere eller ikke kan oplades

- Modtageren og/eller mikrofonen slukkes automatisk af funktionen for automatisk slukning.
Vælg "OFF" med skydekontakten på modtageren og/eller med tænd/sluk-kontakten på mikrofonen. Derefter skal du vælge "ANALOG" eller "DIGITAL" på modtageren og/eller "ON" på mikrofonen for at tænde for strømmen og sørge for, at strømlampen(strømlamperne) lyser grønt.
- Hvis modtageren og/eller mikrofonen fjernes fra opladningsetuiet efter udført batteriopladning, mens modtageren og/eller mikrofonen er tændt, starter batteriopladningen ikke, hvis den sættes tilbage i opladningsetuiet uden at ændre valget af kontakt. For at starte batteriopladningen skal du vælge "OFF" med skydekontakten på modtageren og/eller med tænd/sluk-kontakten på mikrofonen. Mens batteriopladningen er i gang, skal du sørge for, at strømlampen(strømlamperne) lyser orange.