

Drahtlos-Mikrofon  
ECM-W3 / ECM-W3S

Verwenden Sie diese Hilfe, wenn Sie Probleme oder Fragen bezüglich der Verwendung Ihres Drahtlos-Mikrofons haben. Diese Hilfe gilt gemeinsam für zwei Modelle: ECM-W3 und ECM-W3S. Als Abbildungen zur Beschreibungen für beide Modelle werden solche von ECM-W3 genutzt.

## Kompatible Kameras

Dieses Gerät ist mit Kameras kompatibel, die über einen Multi-Interface-Schuh verfügen, wie z. B. eine Sony-Digitalkamera mit Wechselobjektiv.

- Auch wenn Ihre Kamera einen Multi-Interface-Schuh hat, kann es unmöglich sein, sie mit diesem Gerät zu verwenden, oder einzelne Funktionen arbeiten möglicherweise nicht.
- Der Empfänger und das Mikrofon dieses Geräts sind werkseitig auf gegenseitige Kommunikation eingestellt. Normalerweise notwendige Betriebsvorbereitungen für Bluetooth-Geräte wie Pairing und Eingabe des Passkeys sind nicht erforderlich. Andererseits ist mit einem anderen Bluetooth-Gerät als dem Empfänger und dem Mikrofon dieses Geräts keine Kommunikation möglich.

Beachten Sie Folgendes bezüglich der mit diesem Gerät kompatiblen Kameramodelle. (Ein anderes Fenster wird geöffnet.)

- [Mit ECM-W3 kompatible Modelle](#)
- [Mit ECM-W3S kompatible Modelle](#)

**Wenn die Meldung „Dieses Zubehör wird von dem Gerät nicht unterstützt und ist nicht verwendbar.“ auf der Kamera angezeigt wird:**

Sehen Sie hier.

### [Position von Teilen und Bedienelementen](#)

Vorbereitungen

[Auspacken](#)

[Laden der eingebauten Akkus](#)

[Anbringen des Empfängers an der Kamera](#)

[Den Empfänger an einen Computer oder ein Smartphone anschließen](#)

[Anbringen des Mikrofons an Kleidung](#)

[Anbringen des Windschutzes](#)

[Anschlusssteil-Schutzhalter/Ständer anbringen](#)

Aufnahme

[Über den Modusschalter \(ECM-W3\)](#)

[Über die SAFETY-Taste](#)

---

[Aufnahme](#)

---

[Aufnahmen mit einem externen Mikrofon](#)

---

[Lämpchenanzeigen](#)

---

[Info zur Aufnahmecharakteristik und dem Frequenzgang](#)

---

Über dieses Gerät

[Hinweise zur Verwendung](#)

---

[Bluetooth® Drahtlose Kommunikationstechnologie](#)

---

[Technische Daten](#)

---

[Markenzeichen](#)

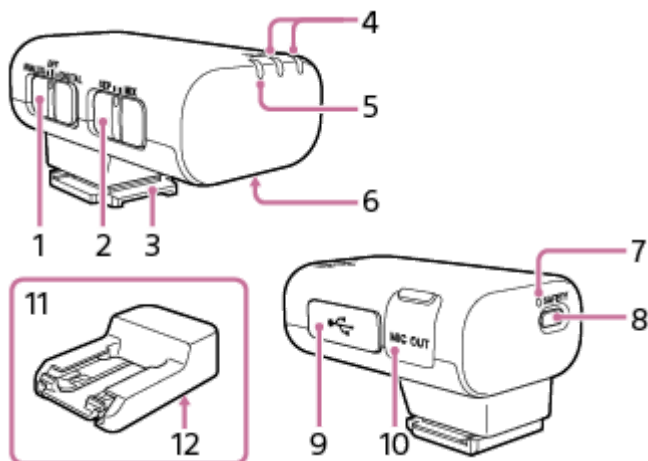
[Wenn die Meldung „Dieses Zubehör wird von dem Gerät nicht unterstützt und ist nicht verwendbar.“ auf der Kamera angezeigt wird:](#)

[Wenn der Empfänger und/oder das Mikrofon nicht funktioniert oder nicht geladen werden kann](#)

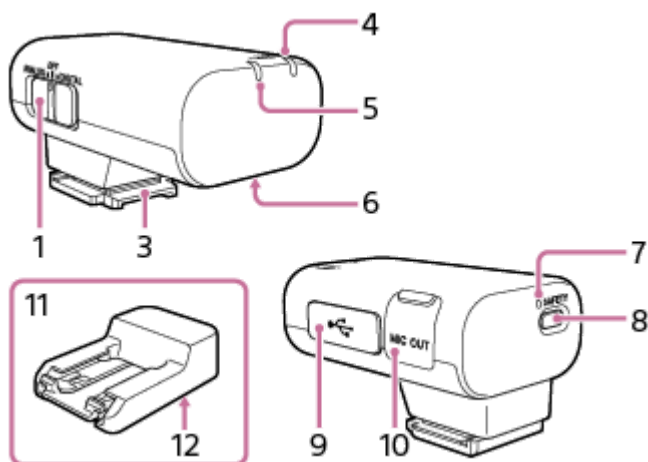
## Position von Teilen und Bedienelementen

### Empfänger

#### ECM-W3



#### ECM-W3S



#### 1. Schieber (ANALOG/OFF/DIGITAL)

Wählen Sie „ANALOG“ (Analog-Audioausgabe), „OFF“ (Strom aus) oder „DIGITAL“ (Digital-Audioausgabe).

- Wenn Ihre Kamera mit der digitalen Audio-Schnittstelle des Multi-Interface-Schuhs kompatibel ist, stellen Sie den Schalter auf „DIGITAL“.

Die digitale Signalübertragung vom Empfänger zur Kamera hat die folgenden Vorteile gegenüber der analogen Signalübertragung, die aktiviert wird, wenn der Schalter auf „ANALOG“ gestellt wird.

- Audioaufnahme mit weniger Störgeräuschen
- Weniger Audioverzögerung während der Aufnahme
- Aufnahme mit 24-Bit-Audio (nur in Verbindung mit der kompatiblen Kamera verfügbar)

#### Hinweis

- Filme, die mit 24-Bit-Audio aufgenommen wurden, können nicht normal auf Geräten oder Software abgespielt werden, die nicht mit 24-Bit-Audio kompatibel sind, was zu unerwartet hoher Lautstärke oder fehlendem Ton führt.

- Wenn Ihre Kamera nicht mit der digitalen Audio-Schnittstelle des Multi-Interface-Schuhs kompatibel ist, stellen Sie den Schalter auf „ANALOG“.  
Wenn die Meldung „Dieses Zubehör wird von dem Gerät nicht unterstützt und ist nicht verwendbar.“ auf der Kamera angezeigt wird, stellen Sie den Schalter auf „ANALOG“.  
Wenn dies keine Abhilfe schafft, siehe [hier](#).
- Wenn ein TRS-Audiokabel mit einem 3,5-mm-Stecker (im Handel erhältlich) angeschlossen ist, gibt der Empfänger analoge Signale über das Kabel aus.
- Wenn ein Gerät mit einer USB-Audioeingangsmöglichkeit angeschlossen ist, gibt der Empfänger digitale Signale aus.
- Wenn Sie nicht beabsichtigen, den Empfänger zu verwenden, stellen Sie den Schalter auf „OFF“, um den Akku zu schonen.

## 2. Modusschalter (SEP/MIX) (ECM-W3)

Wenn Sie mit diesem Schalter einen Empfängermodus auswählen, bevor Sie eine Videoaufnahme mit der Kamera starten, können Sie entweder Aufnahmen mit Ton von den beiden Mikrofonen einzeln als linker und rechter Audiokanal machen; oder Aufnahmen mit gemischtem Ton von den beiden Mikrofonen.

## 3. Multi-Interface-Fuß

## 4. LINK (LINK1/LINK2)-Lampe (ECM-W3)

LINK-Lampe (ECM-W3S)

Zeigt den Verbindungsstatus zwischen dem Empfänger und dem Mikrofon an.

### Tipp

- Auf dem Typenschild unter dem Clip des Mikrofons finden Sie entweder die Zahl „1“ oder „2“, mit der das Mikrofon identifiziert werden kann. Die Zahl „1“ steht für das Mikrofon Nr. 1; und die Zahl „2“ für das Mikrofon Nr. 2. Um festzustellen, welche Mikrofonverbindung mit dem Empfänger aktiv ist, überprüfen Sie den Status der Leuchte LINK1 für das Mikrofon Nr. 1 und der Leuchte LINK2 für das Mikrofon Nr. 2 am Empfänger. (Gilt für ECM-W3)

## 5. Power-Lämpchen (Grün: Mit Strom versorgt, Orangefarben: Akku wird geladen)

Zeigt den Stromzustand des Empfängers oder den Ladezustand des Akkus an.

Wenn das Power-Lämpchen weiterhin orange blinkt, muss der Akku aufgeladen werden.

## 6. Ladeanschluss

Versorgt den Empfänger zum Laden des Akkus über das Ladeetui mit Strom.

## 7. SAFETY-Lampe

Leuchtet gelb, wenn der Empfänger in den SAFETY-Modus geht und erlischt, wenn der Empfänger den Modus verlässt.

## 8. SAFETY-Taste

Wenn Sie die SAFETY-Taste ca. 2 Sekunden lang gedrückt halten, wird der Empfänger in den SAFETY-Modus versetzt.

Einzelheiten finden Sie unter [Über die SAFETY-Taste](#).

## 9. USB Type-C®-Anschluss

Schließen Sie mit einem USB Type-C-Kabel (im Handel erhältlich) eine Stromversorgung an, um den eingebauten Akku des Empfängers aufzuladen und/oder den Empfänger mit Strom zu versorgen.

Dieser Anschluss kann ebenso dazu genutzt werden, ein Gerät mit USB-Audioeingangsmöglichkeit anzuschließen, wie z. B. einen Computer oder ein Smartphone, um damit Tonaufnahmen zu machen.

## 10. Mikrofon-Ausgangsbuchse

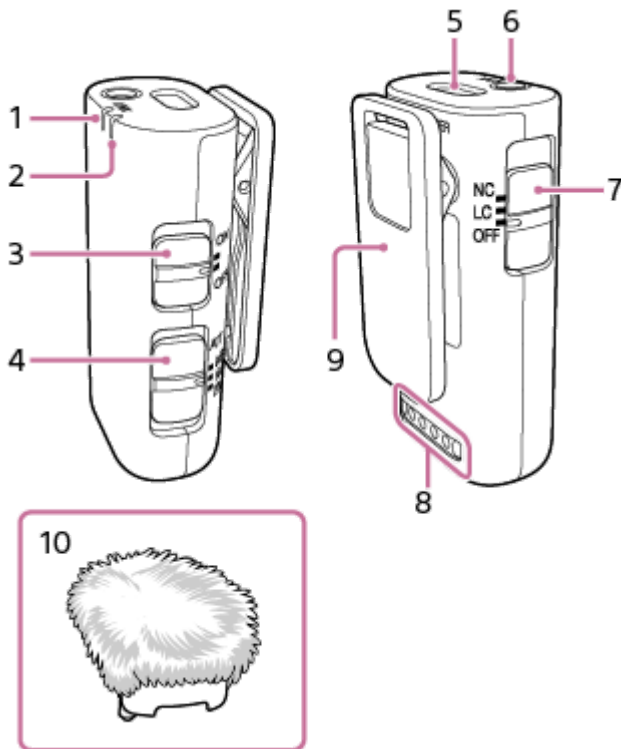
Stellen Sie die Verbindung mit der Mikrofonbuche an der Kamera über ein TRS-Audiokabel mit 3,5-mm-Stecker her (im Handel erhältlich), um Tonaufnahmen zu machen.

#### 11. Anschlusssteil-Schutzhalter/Ständer

Beim Kauf mit dem Empfänger verbunden.

#### 12. Schraubenloch für Stativbefestigung (1/4 Zoll Durchmesser)

### Mikrofon



#### 1. LINK-Lampe

Zeigt den Verbindungsstatus zwischen dem Empfänger und dem Mikrofon an.

#### Tipp

- Auf dem Typenschild unter dem Clip des Mikrofons finden Sie entweder die Zahl „1“ oder „2“, mit der das Mikrofon identifiziert werden kann. Die Zahl „1“ steht für das Mikrofon Nr. 1; und die Zahl „2“ für das Mikrofon Nr. 2. Um festzustellen, welche Mikrofonverbindung mit dem Empfänger aktiv ist, überprüfen Sie den Status der Leuchte LINK1 für das Mikrofon Nr. 1 und der Leuchte LINK2 für das Mikrofon Nr. 2 am Empfänger. (Gilt für ECM-W3)

#### 2. Power-Lämpchen (Grün: Mit Strom versorgt, Orangefarben: Akku wird geladen)

Zeigt den Stromzustand des Mikrofons oder den Ladezustand des Akkus an.

Wenn das Power-Lämpchen weiterhin orange blinkt, muss der Akku aufgeladen werden.

#### 3. Ein/Aus-Schalter

Wenn Sie nicht beabsichtigen, das Mikrofon zu verwenden, wählen Sie mit diesem Schalter „OFF“, um den Akku zu schonen.

#### 4. ATT-Schalter

Wählen Sie die Option, die für die Lautstärke der Tonaufnahme geeignet ist. Zum Aufnehmen lauter Geräusche mit minimierter Verzerrung wählen Sie „20dB“. Um leise Geräusche aufzunehmen, wählen Sie „0dB“. „10dB“ ist der empfohlene Lautstärkepegel für die Aufnahme menschlicher Stimmen. Es wird empfohlen, eine Option auszuwählen, während Sie die Lautstärkeanzeige an der Kamera oder die Lautstärke der Tonaufnahme mit Kopfhörern überwachen.

#### 5. Eingebautes Mikrofon

#### 6. Eingangsbuchse für externes Mikrofon (Mono)

Wenn Sie ein externes Mikrofon (nicht mitgeliefert) an diese Buchse anschließen, wird die Audio-Eingangsquelle automatisch auf das angeschlossene externe Mikrofon umgeschaltet.

#### 7. Filterschalter (NC/LC/OFF)

NC: Wählen Sie diese Option, um die Rauschunterdrückungsfilterfunktion zu verwenden. Unangenehme Geräusche werden durch die digitale Signalverarbeitung effektiv eliminiert. Wenn die Klangqualität nicht geeignet erscheint, wählen Sie „OFF“.

LC: Wählen Sie diese Option, um die Trittschallfilterfunktion zu verwenden. Unerwünschte Geräusche wie Windgeräusche, Klimaanlage- und Vibrationsgeräusche werden minimiert.

OFF: Wählen Sie diese Option, um eine der Filterfunktionen zu deaktivieren.

#### 8. Ladeanschluss

Versorgt das Mikrofon zum Laden des Akkus über das Ladeetui mit Strom.

#### 9. Clip

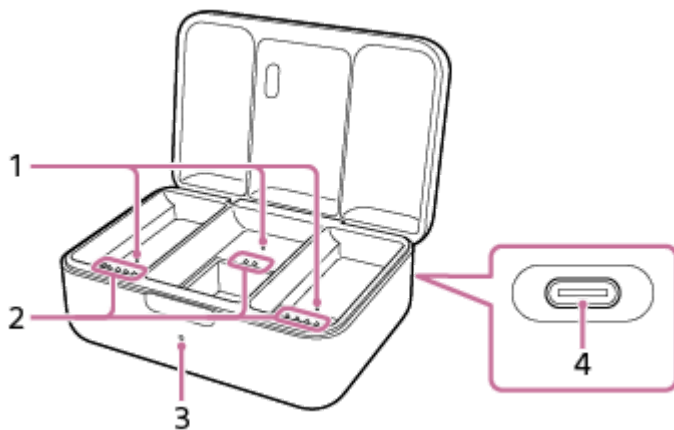
Verwenden Sie diesen Clip, um das Mikrofon an Ihrer Kleidung zu befestigen.

#### 10. Windschutz

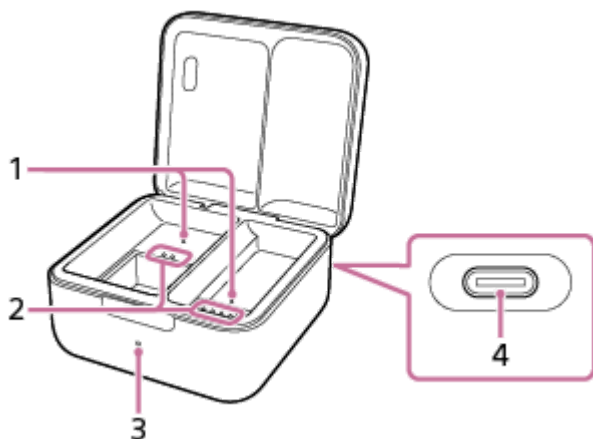
Bringen Sie den Windschutz am Mikrofon an, um Störgeräusche durch Atem oder starken Wind zu verringern.

## Ladeetui

### ECM-W3



### ECM-W3S



#### 1. Erkennungsstift

Erkennt, wenn Empfänger und Mikrofon sich beide im Ladeetui befinden.

#### 2. Ladeanschluss

#### 3. Ladelampe

Zeigt den Ladezustand des Akkus im Ladeetui an.

#### 4. USB Type-C®-Anschluss

Schließen Sie mit einem USB Type-C-Kabel (im Handel erhältlich) eine Stromversorgung an, um die eingebauten Akkus im Ladeetui und im Empfänger und im Mikrofon zu laden, die sich im Etui befinden.

#### **Hinweis**

- Um eine Fehlfunktion zu vermeiden, dürfen Sie den Erkennungsstift und/oder einen der Ladeanschlüsse nicht absichtlich eindrücken, außer Sie möchten den Empfänger und das Mikrofon in das Ladeetui einsetzen.

---

#### **Verwandtes Thema**

- [Laden der eingebauten Akkus](#)
- [Anbringen des Windschutzes](#)
- [Anschlusssteil-Schutzhalter/Ständer anbringen](#)
- [Über den Modusschalter \(ECM-W3\)](#)
- [Über die SAFETY-Taste](#)
- [Aufnahme](#)
- [Lämpchenanzeigen](#)

Drahtlos-Mikrofon  
ECM-W3 / ECM-W3S

## Auspacken

---

Wenn Sie feststellen, dass etwas fehlt, wenden Sie sich bitte an Ihren Fachhändler.

Die Zahlen in Klammern geben die Anzahl an.

### ECM-W3

- Empfänger (1)  
Anschlusssteil-Schutzhalter/Ständer (angebracht) (1)
- Mikrofon (2)
- Ladeetui (1)
- Windschutz (2)
- Beutel (1)
- Anleitungen

### ECM-W3S

- Empfänger (1)  
Anschlusssteil-Schutzhalter/Ständer (angebracht) (1)
- Mikrofon (1)
- Ladeetui (1)
- Windschutz (1)
- Beutel (1)
- Anleitungen



Drahtlos-Mikrofon  
ECM-W3 / ECM-W3S

## Laden der eingebauten Akkus

Der Empfänger, das Mikrofon und das Ladeetui enthalten jeweils einen Lithium-Ionen-Akku. Verbinden Sie das Ladeetui und eine Stromversorgung mit einem USB Type-C-Kabel (im Handel erhältlich), um die Akkus aufzuladen.

### Hinweis

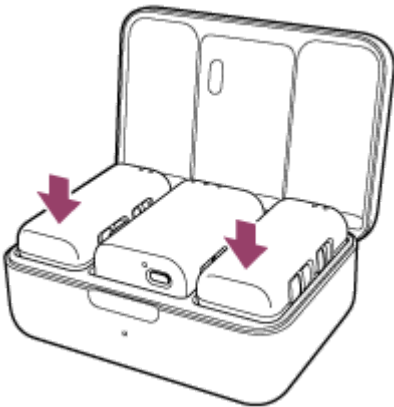
- Schalten Sie vor dem Aufladen der eingebauten Akkus stets den Empfänger und das Mikrofon aus. Der Akku kann weiter aufgeladen werden, wenn der Empfänger und das Mikrofon eingeschaltet sind. Wenn Sie jedoch den Empfänger und das Mikrofon in das Ladeetui legen, werden sie automatisch ausgeschaltet. Das bedeutet, dass Sie das nächste Mal, wenn Sie den Empfänger und das Mikrofon verwenden, einmal mit dem Schiebeschalter am Empfänger und mit dem Ein/Aus-Schalter am Mikrofon „OFF“ auswählen und sie dann wieder einschalten müssen.
- Wenn der Empfänger und das Mikrofon nach dem Aufladen des Akkus aus dem Ladeetui herausgenommen werden, während der Empfänger und das Mikrofon eingeschaltet sind, wird das Aufladen des Akkus nicht gestartet, wenn sie wieder in das Ladeetui eingesetzt werden, ohne dass die Schalterstellung geändert wird.

### 1 Legen Sie den Empfänger und das Mikrofon in das Ladeetui.

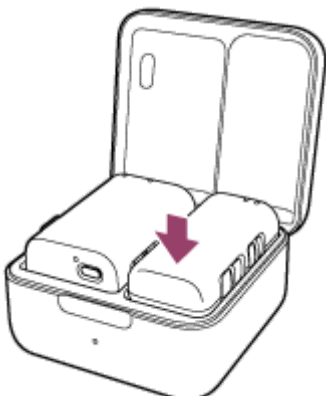
#### Hinweis

- Achten Sie darauf, das Mikrofon hineinzudrücken, bis es einrastet. Wenn das Mikrofon richtig eingesetzt ist, leuchtet sein Power-Lämpchen orange und zeigt damit an, dass der Ladevorgang begonnen hat.

#### ECM-W3

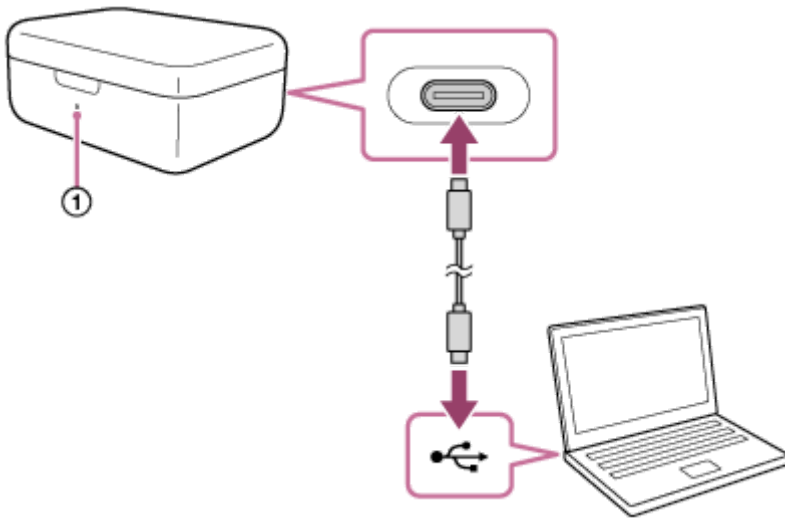


#### ECM-W3S



Wenn der Empfänger und das Mikrofon ordnungsgemäß ins Ladeetui eingelegt sind, schließen Sie den Deckel des Etuis.

- 2 Verbinden Sie den USB Type-C-Anschluss an der Rückseite des Ladeetuis mit einem USB Type-C-Kabel mit einer Stromquelle, um die Akkus aufzuladen.**



Die Ladelampe (①) am Ladeetui leuchtet orange und zeigt damit an, dass der Ladevorgang begonnen hat. Wenn der eingebaute Akku des Ladeetuis vollständig aufgeladen ist, erlischt die Ladelampe am Ladeetui, unabhängig vom Ladezustand der Akkus von Empfänger und Mikrofon, die sich im Ladeetui befinden. Wenn Sie jetzt das USB Type-C-Kabel abtrennen, wird der Ladevorgang für die Akkus von Empfänger und Mikrofon mit der Akkuladung des Ladeetuis fortgesetzt.

## Über die Ladezeit der Akkus

Wenn die eingebauten Akkus geladen werden, während der Empfänger und das Mikrofon in das Ladeetui eingesetzt sind, werden die eingebauten Akkus von Empfänger, Mikrofon und Ladeetui gleichzeitig über den USB-Anschluss geladen.

Etwa 10 Minuten Akkuladung ermöglichen etwa 30 Minuten Verwendung des Empfängers und des Mikrofons.

- Erforderliche Zeit zum vollständigen Aufladen der eingebauten Akkus von Empfänger und Mikrofon: etwa 2 Stunden\*
- Erforderliche Zeit zum vollständigen Aufladen des eingebauten Akkus des Ladeetuis: etwa 2 Stunden und 30 Minuten\*

\* Benötigte Zeit zum vollständigen Aufladen von leeren Akkus über den USB-Ladeanschluss (CDP - Charging Downstream Port) am Computer. Sie kann je nach Einsatzbedingungen variieren.

## Laden der eingebauten Akkus von Empfänger und Mikrofon unterwegs

Das Ladeetui enthält einen Akku. Wenn Sie ihn zuvor aufladen, können Sie die Akkus von Empfänger und Mikrofon damit laden, wenn Sie keinen Zugang zu einer Stromquelle haben, zum Beispiel unterwegs.

- ECM-W3  
Die Leistung des vollständig aufgeladenen Akkus im Ladeetui reicht, um alle eingebauten Akkus im Empfänger, dem Mikrofon Nr. 1 und dem Mikrofon Nr. 2 vom leeren in den vollständig geladenen Zustand etwa 1-mal aufzuladen.
- ECM-W3S  
Die Leistung des vollständig aufgeladenen Akkus im Ladeetui reicht, um die eingebauten Akkus im Empfänger und im Mikrofon vom leeren in den vollständig geladenen Zustand etwa 2-mal aufzuladen.

## Hinweise zum Laden der eingebauten Akkus von Empfänger und Mikrofon unterwegs

Falls die Ladelampe am Ladeetui orange blinken sollte, wenn der Empfänger und das Mikrofon aus dem Ladeetui genommen werden, ist der Akku des Ladeetuis erschöpft. Laden Sie den Akku des Ladeetuis auf.

### Tipp

- Um den Akkuzustand von Empfänger und Mikrofon zu überprüfen, öffnen Sie den Deckel des Ladeetuis und sehen Sie sich die Anzeige der einzelnen Power-Lämpchen an. Einzelheiten finden Sie unter [Lämpchenanzeigen](#).

## Den eingebauten Akku im Empfänger mit dem USB Type-C-Kabel aufladen

Alternativ können Sie den eingebauten Akku im Empfänger ohne das Ladeetui aufladen, wie im Folgenden beschrieben.

1. Öffnen Sie den Deckel des USB Type-C-Anschluss und schließen Sie ein USB Type-C-Kabel an den Anschluss an.
2. Verbinden Sie das Kabel mit einer Stromquelle, zum Beispiel einem eingeschalteten Computer, um den Akku zu laden.  
Das Power-Lämpchen am Empfänger leuchtet orange.
3. Wenn der Ladevorgang beendet ist, trennen Sie das USB Type-C-Kabel vom Empfänger ab.  
Warten Sie, bis das Power-Lämpchen erlischt, um anzuzeigen, dass der Ladevorgang abgeschlossen ist (der Akku ist vollständig geladen).

### Hinweis

- Wenden Sie keine übermäßige Kraft auf den Empfänger an, wenn Sie den Empfänger an einen Computer anschließen. Dadurch können Schäden am Empfänger oder dem Computer verursacht werden.
- Wenn Sie den Empfänger an einen Laptop-Computer anschließen, der nicht an eine Wechselstromsteckdose angeschlossen ist, kann sich der Akku des Computers entladen. Lassen Sie den Empfänger nicht über längere Zeit am Computer angeschlossen.
- Wenn Sie einen individuell oder selbst gebauten Computer verwenden, ist nicht garantiert, dass die Ladung des Akkus oder die Verbindung mit dem Empfänger funktioniert. Je nach Ausführung des USB-Geräts, das zusammen mit dem Empfänger benutzt wird, funktioniert der Empfänger u. U. nicht.
- Nicht bei allen Computern ist garantiert, dass sie mit dem Empfänger funktionieren.
- Das Aufladen des Akkus über den USB-Anschluss ist u. U. nicht möglich, wenn der angeschlossene Computer in den Standby- (Schlaf-) oder Ruhemodus geht. Ändern Sie in diesem Fall die Computereinstellungen und laden Sie den Akku erneut auf.
- Wenn dieses Gerät über längere Zeit nicht benutzt wird, kann sich die erreichbare mögliche Akkuladung reduzieren. Damit der Akku ausreichend geladen werden kann, laden Sie den Akku mehrmals auf und entladen Sie ihn dann wieder. Wenn Sie dieses Gerät über längere Zeit lagern müssen, laden Sie die Akkus einmal alle 6 Monate auf, um sie vor einer Tiefentladung zu schützen.
- Wenn dieses Gerät über eine längere Zeit nicht benutzt wird, kann es länger dauern, bis die eingebauten Akkus aufgeladen sind.
- Wenn einer der eingebauten Akkus in diesem Gerät versagt und der Ausfall erkannt wird, während der Ladevorgang läuft, blinkt die Ladelampe am Ladeetui weiterhin orange.  
Es wird empfohlen, den Akku aufzuladen, wenn die Umgebungstemperatur im Bereich zwischen 15 °C und 35 °C liegt. Ein effizientes Aufladen der Akkus ist u. U. nicht möglich, wenn die Temperatur außerhalb dieses Bereichs liegt.  
Wenn der Fehler weiterhin auftritt, wenden Sie sich an Ihren nächsten Sony-Händler.
- Wenn die eingebauten Akkus geladen werden, nachdem das Gerät längere Zeit nicht benutzt wurde, leuchten das Power-Lämpchen oder die Ladelampe möglicherweise nicht sofort orange auf. Warten Sie eine Weile, bis das Power-Lämpchen oder die Ladelampe orange leuchtet.
- Eine deutlich verkürzte Akkustandzeit ist ein Zeichen dafür, dass der Akku ausgetauscht werden sollte. Wenden Sie sich an Ihren nächsten Sony-Händler.
- Schützen Sie dieses Gerät vor extremen Temperaturschwankungen, direktem Sonnenlicht, Feuchtigkeit, Sand, Staub und Stromschlägen. Lassen Sie dieses Gerät niemals in einem geparkten Fahrzeug liegen.

- Wenn Sie den Empfänger oder Ladeetui an einen Computer anschließen, achten Sie darauf, nur ein USB Type-C-Kabel zu verwenden und sie direkt anzuschließen. Bei einer indirekten Verbindung, z. B. über einen USB-Hub, wird der eingebaute Akku nicht aufgeladen.

---

---

## Verwandtes Thema

- [Lämpchenanzeigen](#)

5-055-395-41(1) Copyright 2023 Sony Corporation

## Anbringen des Empfängers an der Kamera

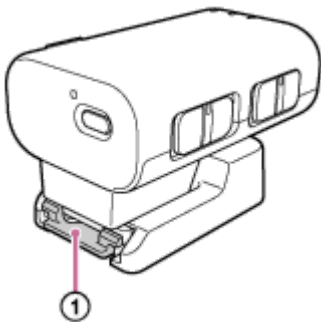
Bringen Sie den Empfänger an der Kamera an.

### Hinweis

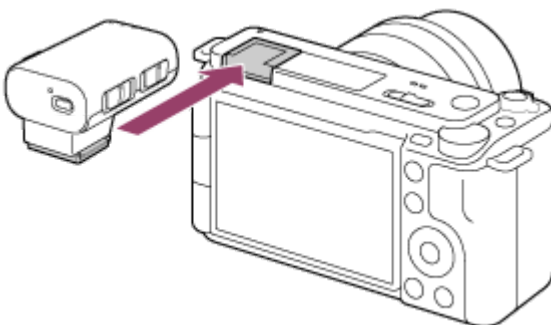
- Bevor Sie den Empfänger mit der Kamera verbinden, laden Sie den eingebauten Akku des Empfängers ausreichend auf.
- Bevor Sie den Empfänger an/von einer Kamera anbringen/entfernen, schalten Sie den Empfänger und die Kamera aus.

### 1 Nehmen Sie den Anschlussteil-Schutzhalter/Ständer vom Empfänger ab.

Drücken Sie die Haltetasche (①) am Anschlussteil-Schutzhalter/Ständer etwas ein und halten Sie sie fest, ziehen Sie anschließend den Empfänger heraus.



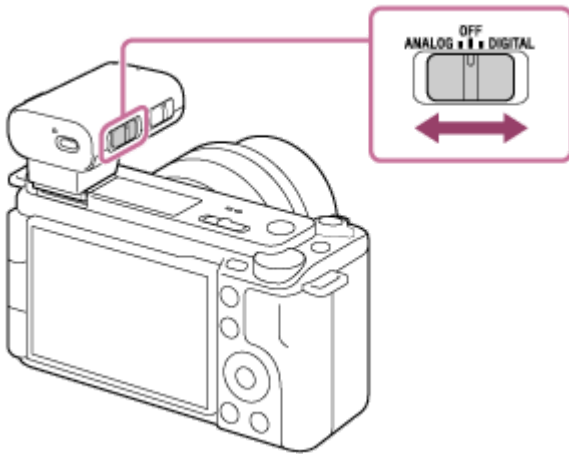
### 2 Richten Sie den Multi-Interface-Fuß des Empfängers mit dem Multi-Interface-Schuh an der Kamera aus und bringen Sie den Empfänger an.



### Hinweis

- Führen Sie den Empfänger vollständig in den Multi-Interface-Schuh der Kamera ein.
- Wenn der integrierte Blitz der Kamera hochgesprungen ist, drücken Sie ihn ein.

### 3 Prüfen Sie die Position des Schiebeschalters am Empfänger.



Wenn Ihre Kamera mit der digitalen Audio-Schnittstelle des Multi-Interface-Schuhs kompatibel ist, stellen Sie sicher, dass der Schalter auf „DIGITAL“ gestellt ist. Wenn das nicht der Fall ist, stellen Sie den Schalter auf „ANALOG“. Wenn der Schalter nicht richtig eingestellt ist, erscheint eine Meldung zur Kompatibilität auf der Kamera. Bei Kamera-Modellen, die mit der digitalen Audio-Schnittstelle des Multi-Interface-Schuhs kompatibel sind, besuchen Sie die folgende Website:

- ECM-W3  
<https://www.sony.net/dics/ecmw3/>
- ECM-W3S  
<https://www.sony.net/dics/ecmw3s/>

## Zum Abnehmen des Empfängers

Schieben Sie den Empfänger in die entgegengesetzte Richtung des Anbringens.

---

## Verwandtes Thema

- [Laden der eingebauten Akkus](#)

Drahtlos-Mikrofon  
ECM-W3 / ECM-W3S

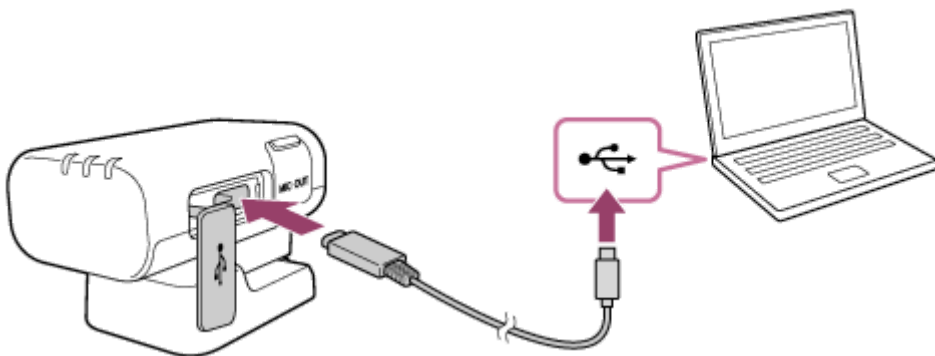
## Den Empfänger an einen Computer oder ein Smartphone anschließen

Verbinden Sie den Empfänger mit einem Computer oder Smartphone.

### Hinweis

- Informationen zur Bedienung des Computers oder Smartphones finden Sie in der Bedienungsanleitung für Ihr Gerät.
- Um Tonaufnahmen mit dem Empfänger und angeschlossenem Computer oder Smartphone machen zu können, muss Ihr Gerät mit USB Audio Class 1.0 kompatibel sein.
- Wenn Sie den Empfänger mit dem Computer oder Smartphone verbinden, prüfen Sie immer die Ausführung des Ports an Ihrem Gerät und verwenden Sie ein kompatibles Kabel oder einen geeigneten Adapter.
- Bevor Sie den Empfänger mit dem Computer oder Smartphone verbinden, laden Sie den eingebauten Akku des Empfängers ausreichend auf.
- Bevor Sie den Empfänger an/von einem Computer oder Smartphone anbringen/entfernen, schalten Sie den Empfänger aus.

- 1 Verbinden Sie den Empfänger und den Computer bzw. das Smartphone mit einem USB Type-C-Kabel (im Handel erhältlich).**



- 2 Wählen Sie mit dem Schiebeschalter (ANALOG/OFF/DIGITAL) am Empfänger „ANALOG“ oder „DIGITAL“ aus.**

Wenn der Empfänger und der Computer bzw. das Smartphone über eine USB-Verbindung verbunden sind, gibt der Empfänger digitale Signale aus, unabhängig von der Schaltereinstellung: „ANALOG“ oder „DIGITAL“.

### Verwandtes Thema

- [Laden der eingebauten Akkus](#)

Drahtlos-Mikrofon  
ECM-W3 / ECM-W3S

## Anbringen des Mikrofons an Kleidung

---

Bringen Sie das Mikrofon an Ihrer Kleidung an.

### Hinweis

- Bevor Sie das Mikrofon an Ihrer Kleidung befestigen, laden Sie den eingebauten Akku des Mikrofons ausreichend auf.

### 1 Befestigen Sie das Mikrofon mit dem Clip an der gewünschten Stelle auf der Kleidung, z.B. einer Brusttasche.

Achten Sie darauf, es an der Stelle anzubringen, die für die Aufnahme- oder Tonbedingungen am besten geeignet ist.

---

### Verwandtes Thema

- [Laden der eingebauten Akkus](#)

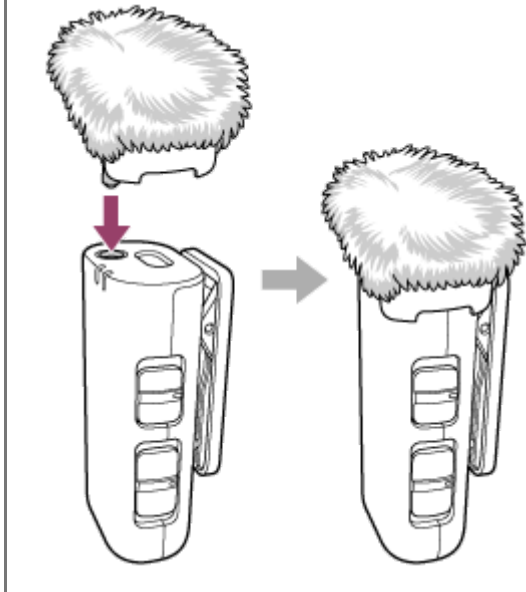


Drahtlos-Mikrofon  
ECM-W3 / ECM-W3S

## Anbringen des Windschutzes

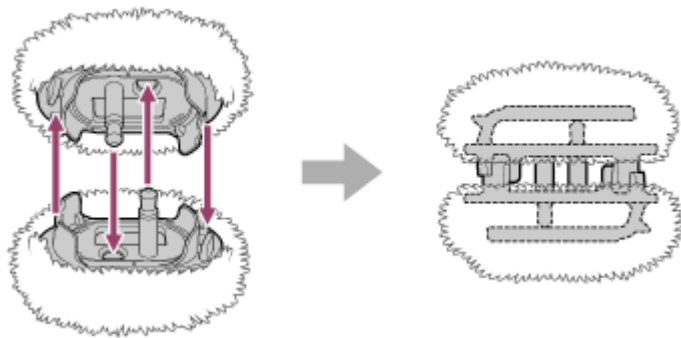
Bringen Sie den Windschutz am Mikrofon an, um Störgeräusche durch Atem oder starken Wind zu verringern.

- 1 **Setzen Sie den vorstehenden Teil des Windschutzes in die Eingangsbuchse für externes Mikrofon am Mikrofon ein.**



### Beim Herumtragen des Windschutzes (ECM-W3)

Wie unten abgebildet, können Sie zwei Windschutze miteinander verbinden, um sie herumzutragen.



#### Hinweis

- Wenn der Windschutz nass ist, nehmen Sie ihn von dem Mikrofon ab und lassen Sie ihn im Schatten trocknen.
- Achten Sie beim Anbringen oder Entfernen des Windschutzes darauf, sein Gehäuse zu halten.

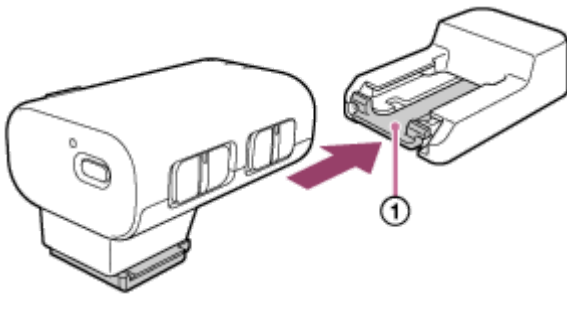
Drahtlos-Mikrofon  
ECM-W3 / ECM-W3S

## Anschlusssteil-Schutzhalter/Ständer anbringen

Bevor Sie den Empfänger herumtragen, bringen Sie den Anschlusssteil-Schutzhalter/Ständer (mitgeliefert) am Empfänger an.

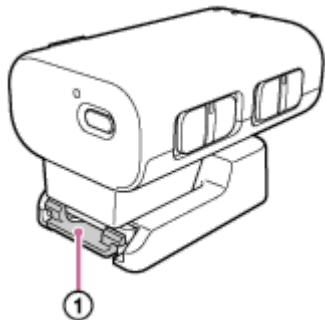
- 1 **Schieben Sie den Multi-Interface-Fuß des Empfängers in den Anschlusssteil-Schutzhalter/Ständer, bis er einrastet.**

Drücken Sie leicht auf die Haltelasche (①) am Anschlusssteil-Schutzhalter/Ständer und schieben Sie anschließend den Empfänger in den Anschlusssteil-Schutzhalter/Ständer.



## Anschlusssteil-Schutzhalter/Ständer abnehmen

Drücken Sie die Haltelasche (①) am Anschlusssteil-Schutzhalter/Ständer etwas ein und halten Sie sie fest, ziehen Sie anschließend den Empfänger heraus.



### Tipp

- Wenn Sie den Empfänger getrennt von einer Kamera aufstellen, bringen Sie den Anschlusssteil-Schutzhalter/Ständer am Empfänger an. Anschließend können Sie den Empfänger auf einer ebenen Fläche aufstellen und verwenden.
- Der Anschlusssteil-Schutzhalter/Ständer kann auch mit dem Schraubenloch für die Stativbefestigung am Anschlusssteil-Schutzhalter/Ständer (1/4 Zoll Durchmesser) auf ein Stativ geschraubt werden. Verwenden Sie ein Stativ mit einer Schraube, die kürzer als 5,5 mm ist, wenn Sie den Anschlusssteil-Schutzhalter/Ständer auf das Stativ schrauben. Bei einem Stativ mit längerer Schraube kann der Anschlusssteil-Schutzhalter/Ständer nicht sicher befestigt werden und er könnte durch die Schraube beschädigt werden.

### Hinweis

- Wenn Sie nicht beabsichtigen, den Empfänger zu verwenden, bringen Sie zum Schutz der Anschlüsse den Anschlusssteil-Schutzhalter/Ständer am Multi-Interface-Fuß an.



Drahtlos-Mikrofon  
ECM-W3 / ECM-W3S

## Über den Modusschalter (ECM-W3)

Bevor Sie eine Videoaufnahme mit der Kamera starten, wählen Sie mit dem Modusschalter einen Empfängermodus aus.

### ● SEP-Modus

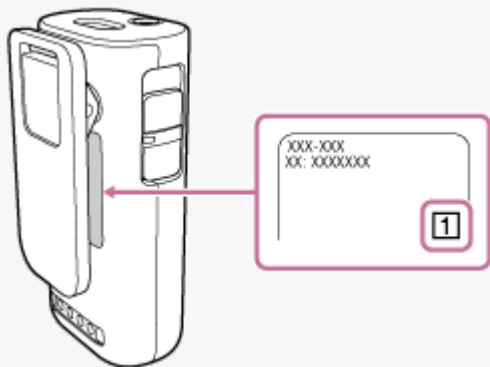
Macht Aufnahmen mit dem Audiosignal von einem der beiden Mikrofone einzeln als linker oder rechter Audiokanal. Der Ton vom Mikrofon Nr. 1 wird auf dem linken Kanal ausgegeben; und der Ton vom Mikrofon Nr. 2 wird auf dem rechten Kanal ausgegeben.

Wenn ein einzelnes Mikrofon für die Tonaufnahme verwendet wird, wird der Ton wie folgt ausgegeben:

- Wenn nur das Mikrofon Nr. 1 verwendet wird: Der Ton wird nur auf dem linken Kanal ausgegeben; und es wird kein Ton auf dem rechten Kanal ausgegeben.
- Wenn nur das Mikrofon Nr. 2 verwendet wird: Der Ton wird nur auf dem rechten Kanal ausgegeben; und es wird kein Ton auf dem linken Kanal ausgegeben.

### Tipp

- Auf dem Typenschild unter dem Clip des Mikrofons finden Sie entweder die Zahl „1“ oder „2“, mit der das Mikrofon identifiziert werden kann. Die Zahl „1“ steht für das Mikrofon Nr. 1; und die Zahl „2“ für das Mikrofon Nr. 2. Verwenden Sie diese Zahl, um Mikrofon Nr. 1 und Mikrofon Nr. 2 voneinander zu unterscheiden.



### ● MIX-Modus

Macht Aufnahmen mit gemischtem Ton von beiden Mikrofonen.

## Verwandtes Thema

- [Aufnahme](#)
- [Aufnehmen mit einem externen Mikrofon](#)
- [Lämpchenanzeigen](#)

Drahtlos-Mikrofon  
ECM-W3 / ECM-W3S

## Über die SAFETY-Taste

Wenn Sie die SAFETY-Taste etwa 2 Sekunden lang gedrückt halten, leuchtet die SAFETY-Lampe gelb und zeigt damit an, dass sich der Empfänger im SAFETY-Modus befindet.

Wenn sich der Empfänger im SAFETY-Modus befindet, werden Tonaufnahmen mit einer um 20 dB verringerten Kanalverstärkung gemacht, um Tonverzerrungen bei hohen Lautstärkepegeln zu unterdrücken.

### Am ECM-W3

Während sich der Empfänger im SAFETY-Modus befindet, kann die Kanalverstärkung je nach Anzahl der verwendeten Mikrofone oder der Einstellung des Modusschalters verringert werden.

- Wenn zwei Mikrofone verwendet werden:
  - Modusschalter-Einstellung: MIX  
Tonaufnahmen werden mit gemischtem Audiosignal von beiden Mikrofonen gemacht, wobei die Verstärkung des rechten Kanals um 20 dB reduziert und die Verstärkung des linken Kanals unverändert gelassen wird.
  - Modusschalter-Einstellung: SEP  
SAFETY-Modus ist deaktiviert.

#### Tipp

- Wenn MIX mit dem Modusschalter ausgewählt ist und der Empfänger im SAFETY-Modus ist, blinkt bei der Auswahl von SEP mit dem Modusschalter die SAFETY-Lampe gelb und erlischt dann, und der Empfänger verlässt automatisch den SAFETY-Modus.

- Wenn ein Mikrofon verwendet wird:
  - Modusschalter-Einstellung: MIX  
Unabhängig davon, ob das Mikrofon Nr. 1 oder Nr. 2 verwendet wird, wird für die Tonaufnahme die Verstärkung des rechten Kanals um 20 dB reduziert und die Verstärkung des linken Kanals bleibt unverändert.
  - Modusschalter-Einstellung: SEP  
Wenn das Mikrofon Nr. 1 verwendet wird, wird für die Tonaufnahme die Verstärkung des rechten Kanals um 20 dB reduziert und die Verstärkung des linken Kanals bleibt unverändert.  
Wenn das Mikrofon Nr. 2 verwendet wird, bleibt für die Tonaufnahme die Verstärkung des rechten Kanals unverändert und die Verstärkung des linken Kanals wird um 20 dB reduziert.

#### Tipp

- Wenn ein einzelnes Mikrofon verwendet wird, SEP mit dem Modusschalter ausgewählt ist und sich der Empfänger im SAFETY-Modus befindet, fängt beim Anschluss eines weiteren Mikrofons an den Empfänger die SAFETY-Lampe an, gelb zu blinken und der Empfänger verlässt automatisch den SAFETY-Modus.

#### Tipp

- Die Information, ob sich der Empfänger im SAFETY-Modus befindet oder nicht, wird gespeichert, wenn der Empfänger ausgeschaltet wird. Wenn der Empfänger das nächste Mal eingeschaltet wird, bleibt der vorherige Status des SAFETY-Modus des Empfängers erhalten.



Drahtlos-Mikrofon  
ECM-W3 / ECM-W3S

## Aufnahme

Verwenden Sie den an einer Kamera angebrachten Empfänger und das an der Kleidung des Sprechers angebrachte Mikrofon, um Tonaufnahmen anzufertigen.

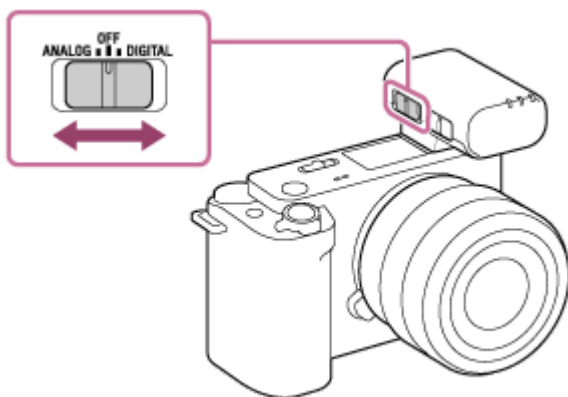
**1 Schalten Sie die Kamera ein und stellen Sie die Kamera auf Standby.**

**2 Schalten Sie den Empfänger und das Mikrofon ein.**

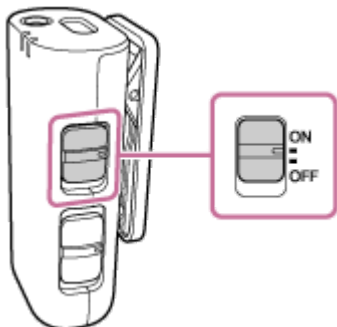
- Wählen Sie den gewünschten Audioausgang mit dem Schiebeschalter (ANALOG/OFF/DIGITAL) am Empfänger. Wenn Ihre Kamera mit der digitalen Audio-Schnittstelle des Multi-Interface-Schuhs kompatibel ist, stellen Sie sicher, dass der Schalter auf „DIGITAL“ gestellt ist. Wenn das nicht der Fall ist, stellen Sie den Schalter auf „ANALOG“. Wenn der Schalter nicht richtig eingestellt ist, erscheint eine Meldung zur Kompatibilität auf der Kamera. Bei Kamera-Modellen, die mit der digitalen Audio-Schnittstelle des Multi-Interface-Schuhs kompatibel sind, besuchen Sie die folgende Website:

– ECM-W3  
<https://www.sony.net/dics/ecmw3/>

– ECM-W3S  
<https://www.sony.net/dics/ecmw3s/>



- Wählen Sie „ON“ mit dem Ein/Aus-Schalter am Mikrofon.



Unmittelbar nach dem Einschalten des Empfängers und des Mikrofons beginnt die LINK-Lampe am Mikrofon langsam blau zu blinken. Dies zeigt an, dass jedes der Geräte eine Reihe von Versuchen unternimmt, das andere Gerät zu erkennen, sich mit ihm zu verbinden und es zu authentifizieren. Wenn eine Verbindung zwischen den Geräten hergestellt ist und eine klare Audioaufzeichnung möglich ist, leuchten die LINK-Lampen an beiden Geräten kontinuierlich blau.

Wenn keine Verbindung hergestellt wird, bringen Sie das Mikrofon und den Empfänger für einen weiteren Versuch näher aneinander heran. Die Geräte stehen möglicherweise unter dem Einfluss von Umgebungs- oder anderen Faktoren.

- 3 Überzeugen Sie sich davon, dass die LINK-Lampe am Empfänger blau leuchtet und starten Sie anschließend die Videoaufnahme mit der Kamera.

## Tonaufnahmen mit dem angeschlossenen Computer oder Smartphone machen

Sie können den Empfänger auch mit einem Computer oder einem Smartphone verbinden, um Tonaufnahmen zu machen.

Einzelheiten zur Verbindung der Geräte finden Sie unter [Den Empfänger an einen Computer oder ein Smartphone anschließen](#).

### Hinweis

- Wenn Sie die Nutzung von Empfänger und Mikrofon beendet haben, schalten Sie sie unbedingt aus.
- Je nach Verwendungsbedingungen kann eine analoge Verbindung mit diesem Gerät Geräusche verursachen, die in der Tonaufnahme zu hören sind.
- Wenn Sie eine Kamera verwenden, die mit der digitalen Audioschnittstelle des Multi-Interface-Schuhs kompatibel ist, oder ein Gerät mit USB-Audioeingang, stellen Sie eine digitale Verbindung mit dem Empfänger und dem Mikrofon her. Wenn sich ein Funkgerät in der Nähe befindet, halten Sie es von dem Gerät fern.
- Während der Videoaufnahme kann das Umschalten des Empfängermodus mit dem Modusschalter zu einem Fehler beim Umschalten des Empfängermodus, zu einem Fehler bei der Audioaufnahme aufgrund unterbrochener Kommunikation oder zu Störgeräuschen in der Aufnahme führen. Bevor Sie einen Empfängermodus mit dem Modusschalter wählen, müssen Sie die Aufnahme stoppen. (ECM-W3)
- Während der Videoaufnahme kann die Betätigung des ATT-Schalters oder des Filterschalters am Mikrofon dazu führen, dass Betriebsgeräusche in der Aufnahme zu hören sind. Stoppen Sie immer die Aufnahme, bevor Sie die Schaltereinstellung verändern.
- Wenn eine Videoaufnahme mit dem Empfänger und dem Mikrofon gemacht wird, kann ein Betriebsgeräusch (ein elektronisches Geräusch) am Anfang der Aufnahme zu hören sein. Es ist empfehlenswert, die Ausgabe von Bedientönen an Ihrer Kamera zu deaktivieren, bevor Sie Videoaufnahmen machen. Einzelheiten dazu schlagen Sie bitte in der Bedienungsanleitung Ihrer Kamera nach.
- Der Empfänger wird auch von der Kamera mit Strom versorgt. (Der eingebaute Akku des Empfängers wird jedoch nicht von der Stromversorgung aufgeladen.) Je nach Ihrer Kamera ist diese jedoch möglicherweise nicht in der Lage, Strom zu liefern. Für die Kameramodelle, die die Stromversorgung zum Empfänger unterstützen, besuchen Sie unsere Website unter:
  - ECM-W3  
<https://www.sony.net/dics/ecmw3/>
  - ECM-W3S  
<https://www.sony.net/dics/ecmw3s/>

---

### Verwandtes Thema

- [Über den Modusschalter \(ECM-W3\)](#)
- [Lämpchenanzeigen](#)



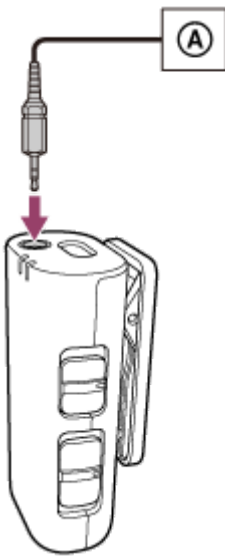
Drahtlos-Mikrofon  
ECM-W3 / ECM-W3S

## Aufnehmen mit einem externen Mikrofon

Schließen Sie für Audioaufnahmen ein externes Mikrofon (nicht mitgeliefert) an das Mikrofon an. Der Ton wird in Mono aufgenommen.

- 1 **Vergewissern Sie sich, dass das Mikrofon ausgeschaltet ist, und schließen Sie dann das externe Mikrofon an die Eingangsbuchse für externes Mikrofon am Mikrofon an.**

Das eingebaute Mikrofon schaltet automatisch aus, und der vom externen Mikrofon aufgenommene Ton wird aufgezeichnet.



**A** Externes Mikrofon

### Hinweis

- Wenn der Windschutz am Mikrofon angebracht ist, entfernen Sie ihn vom Mikrofon.
- Wenn ein externes Stereomikrofon angeschlossen ist, wird nur das Tonsignal des linken Kanals in Mono aufgenommen.
- Die Eingangsbuchse für ein externes Mikrofon am Mikrofon ist mit dem Steckermikrofon kompatibel.

### Verwandtes Thema

- [Über den Modusschalter \(ECM-W3\)](#)



Drahtlos-Mikrofon  
ECM-W3 / ECM-W3S

## Lämpchenanzeigen

Das Lämpchen leuchtet, blinkt oder erlischt entsprechend dem Status der Geräte und der Kommunikation wie folgt.



● : Leuchtet grün/ ● : Leuchtet orange/ ● : Leuchtet blau/ ● : Leuchtet gelb/ -: Leuchtet nicht



### Power-Lämpchen

- Die Stromversorgung wurde gerade eingeschaltet.
  -  (Leuchtet grün)\*
- Der Empfänger ist ausgeschaltet.
  - Empfänger
    - (Leuchtet nicht)
  - Mikrofon
    -  (Leuchtet grün)\*
- Das Mikrofon ist ausgeschaltet.
  - Empfänger
    -  (Leuchtet grün)\*
  - Mikrofon
    - (Leuchtet nicht)
- Der eingebaute Akku wird schwach.
  -   (Blinkt zweimal orange und leuchtet dann grün.)
- Der eingebaute Akku ist fast erschöpft.
  -  (Blinkt weiterhin orange)
- Der eingebaute Akku wird geladen.
  -  (Leuchtet orange)

\* Wenn der USB Type-C-Anschluss verwendet wird, leuchtet das Power-Lämpchen weiterhin orange.

### LINK-Lampe

- Die Stromversorgung wurde gerade eingeschaltet.
  - Empfänger
    - (Leuchtet nicht (im Standby))\*<sup>1</sup> \*<sup>2</sup>
  - Mikrofon
    -  (Blinkt langsam blau (im Standby))\*<sup>1</sup>
- Eine Verbindung ist hergestellt und eine klare Tonaufnahme ist möglich.
  -  (Leuchtet blau)
- Der Empfänger ist ausgeschaltet.

- Empfänger
  - (Leuchtet nicht)
- Mikrofon
  -  (Blinkt langsam blau (im Standby))<sup>\*1</sup>
- Das Mikrofon ist ausgeschaltet.
- Empfänger
  - (Leuchtet nicht (im Standby))<sup>\*1 \*2</sup>
- Mikrofon
  - (Leuchtet nicht)
- Ton wird aufgrund schlechter Kommunikationsbedingungen unterbrochen.
  -  (Blinkt blau (Je schneller desto schlechter die Verbindung.))<sup>\*3</sup>
- Der eingebaute Akku wird geladen.
  - (Leuchtet nicht)






\*1 Wenn die Lampe für 5 Minuten in diesem Zustand bleibt, wird die automatische Ausschaltfunktion am Empfänger/Mikrofon aktiviert. Um die Verwendung des Empfängers/Mikrofons fortzusetzen, schalten Sie sie einmal aus und dann wieder ein.

\*2 Wenn der USB Type-C-Anschluss verwendet wird, ist die automatische Ausschaltfunktion des Empfängers deaktiviert.


\*3 Überprüfen Sie die LINK-Lampen am Empfänger und am Mikrofon auf den Kommunikationsstatus.

Aufgrund bestimmter Umgebungsfaktoren, einschließlich schlechter Funkbedingungen und einer großen Anzahl von Hindernissen zwischen dem Empfänger und dem Mikrofon, kann sich der Kommunikationszustand zwischen den beiden Geräten verschlechtern, was zu Audiunterbrechungen oder Geräuschen führt. Wenn dies der Fall ist, blinken die LINK-Lampen in Blau. Vergewissern Sie sich, dass die beiden Geräte in angemessenem Abstand zueinander stehen, dass sich keine Hindernisse zwischen ihnen befinden und dass die LINK-Lampen dauerhaft in Blau leuchten, bevor Sie den Empfänger und das Mikrofon verwenden.

## Ladelampe (Ladeetui)

- Der eingebaute Akku wird geladen.
  -  (Leuchtet orange)
- Ein Akkuladefehler (ungewöhnliche Temperatur des eingebauten Akkus o. Ä.) wird erkannt.
  -  (Blinkt weiterhin orange)
- Wenn der Empfänger und das Mikrofon in das Ladeetui gelegt/daraus entnommen werden oder das USB Type-C-Kabel vom Ladeetui abgetrennt wird;
  - Die verbleibende Leistung des Ladeetuis reicht aus.
    -  - - (leuchtet orange für 3 Sekunden und bleibt dann aus.)
  - Die verbleibende Leistung des Ladeetuis ist fast zur Hälfte aufgebraucht.
    -  - - (blinkt zweimal orange und bleibt dann aus.)
  - Die verbleibende Leistung des Ladeetuis ist fast vollständig aufgebraucht.
    -  - - (blinkt 5-mal orange und bleibt dann aus.)
- Der eingebaute Akku wird nicht geladen (oder ist vollständig geladen).
  - (Leuchtet nicht)

## SAFETY-Lampe (Empfänger)

- Der Empfänger befindet sich im SAFETY-Modus.
  -  (Leuchtet gelb)
- Der Empfänger befindet sich nicht im SAFETY-Modus.
  - (Leuchtet nicht)

- Der Empfänger verlässt automatisch den SAFETY-Modus.  
● ● ● - - - (blinkt 3-mal gelb und bleibt dann aus.)

---

---

### Verwandtes Thema

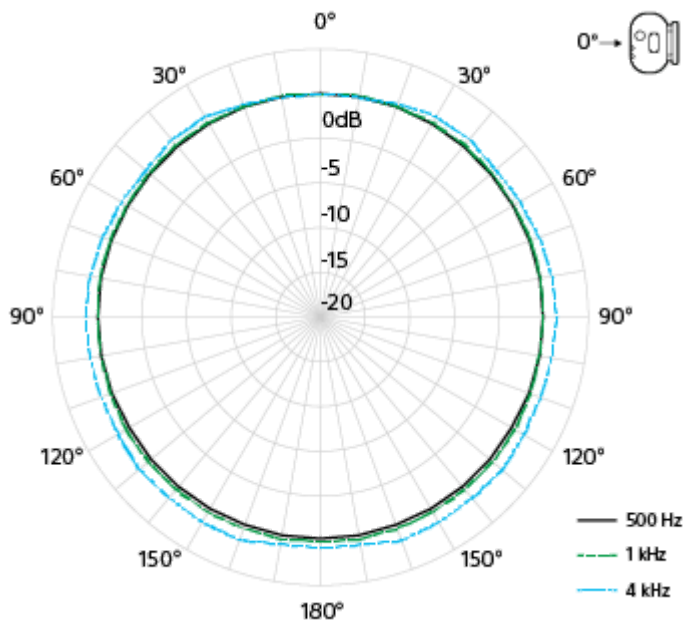
- [Position von Teilen und Bedienelementen](#)

5-055-395-41(1) Copyright 2023 Sony Corporation

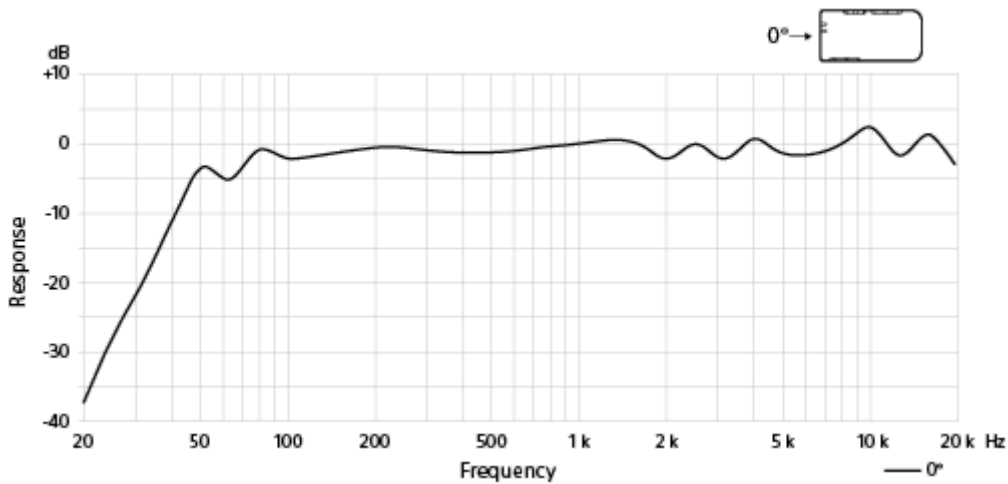
## Info zur Aufnahmecharakteristik und dem Frequenzgang

### Mono, Kugelcharakteristik

- Aufnahmecharakteristik



- Frequenzgang



Drahtlos-Mikrofon  
ECM-W3 / ECM-W3S

## Hinweise zur Verwendung

Lesen Sie neben dieser Hilfe bitte auch „Hinweise zur Verwendung“ im Einführungsanleitung (mitgeliefert).

- Wenn während einer Audioaufnahme der Empfänger, das Mikrofon oder das angeschlossene 3,5-mm-Stecker (im Handel erhältlich) berührt wird, kann es zu Geräuschen kommen, die in der Aufnahme zu hören sind.
- Je nach Verwendungsbedingungen kann eine analoge Verbindung mit diesem Gerät Geräusche verursachen, die in der Tonaufnahme zu hören sind.
- Wenn Sie eine Kamera verwenden, die mit der digitalen Audioschnittstelle des Multi-Interface-Schuhs kompatibel ist, oder ein Gerät mit USB-Audioeingang, stellen Sie eine digitale Verbindung mit dem Empfänger und dem Mikrofon her. Wenn sich ein Funkgerät in der Nähe befindet, halten Sie es von dem Gerät fern.
- Das Ladeetui enthält magnetische Bauteile. Stellen Sie sicher, dass keine Metallspäne (wie Messerklingen, Heftklammern usw.) daran haften bleiben.  
Gegenstände, die am Ladeetui haften, können zu Verletzungen führen.
- Das Ladeetui enthält magnetische Bauteile, die Herzschrittmacher, programmierbare Shunt-Ventile zur Hydrozephalusbehandlung oder andere medizinische Geräte stören können. Platzieren Sie das Ladeetui nicht in der Nähe von Personen, die solche medizinischen Geräte verwenden. Suchen Sie Ihren Arzt auf, bevor Sie das Ladeetui verwenden, falls Sie ein solches medizinisches Gerät verwenden.
- Halten Sie alle Magnetkarten vom Ladeetui fern.  
Das Ladeetui enthält magnetische Bauteile. Wenn Sie eine Magnetkarte in die Nähe des Etuis bringen, kann sich das Magnetfeld der Karte verändern und die Karte unbrauchbar machen.
- Wenn der Ohrhörer während der Aufnahme in der Nähe des Mikrofons (Tonaufnehmer) platziert wird, kann ein Heuleffekt (akustische Rückkopplung) auftreten. Stellen Sie in diesem Fall den Ohrhörer so weit wie möglich vom Mikrofon entfernt auf oder senken Sie die Lautstärke des Ohrhörers.
- Halten Sie die Kamera nur nicht allein an dem Empfänger. Der Empfänger könnte beschädigt werden, oder die Kamera könnte herunterfallen.
- Um die Anschlüsse vor Schäden zu schützen, nehmen Sie immer den Empfänger von der Kamera ab, bringen Sie den Anschlusssteil-Schutzhalter/Ständer (mitgeliefert) am Empfänger an und legen Sie ihn in einen Beutel; oder legen Sie den Empfänger ins Ladeetui, bevor Sie den Empfänger herumtragen.
- Bevor Sie das Objektiv wechseln, stellen Sie sicher, dass sich keine Windschutzfasern auf der Oberfläche des Objektivs und des Kameragehäuses befinden. Falls Fasern vorhanden sind, entfernen Sie diese mit einem Gebläse usw. und wechseln Sie dann das Objektiv.
- Wenn sich Staub oder Wassertröpfchen auf der Oberfläche des Mikrofons befinden, ist eine erfolgreiche Tonaufnahme möglicherweise nicht möglich. Reinigen Sie vor der Verwendung dieses Geräts unbedingt die Mikrofonoberfläche.
- Wenn Sie nicht beabsichtigen, den Empfänger zu verwenden, schieben Sie den Anschlusssteil des Multi-Interface-Fußes zum Schutz der Anschlüsse in den Anschlusssteil-Schutzhalter/Ständer.
- Wenn das Mikrofon bei niedrigen Temperaturen verwendet wird, sinkt die Batterieleistung im Vergleich zur Verwendung bei normaler Temperatur (25 °C), was die Betriebszeit verkürzt.
- Beenden Sie bei Funkstörungen an einem anderen Gerät während der Verwendung dieses Geräts die Nutzung der Drahtlosfunktion.  
Funkstörungen können zu einer Fehlfunktion des Geräts führen, was einen Unfall zur Folge haben kann.

Drahtlos-Mikrofon  
ECM-W3 / ECM-W3S

## Bluetooth® Drahtlose Kommunikationstechnologie

- Bluetooth Drahtlose Kommunikationstechnologie erlaubt Kommunikation zwischen verschiedenen Bluetooth-Geräten ohne Verwendung von Kabeln. Geräte, die diese Technologie verwenden, sind u.a. Computer, Computer-Peripheriegeräte und Smartphones.
- Der Empfänger und das Mikrofon dieses Geräts sind werkseitig auf gegenseitige Kommunikation eingestellt. Normalerweise notwendige Betriebsvorbereitungen für Bluetooth-Geräte wie Pairing und Eingabe des Passkeys sind nicht erforderlich. Andererseits ist mit einem anderen Bluetooth-Gerät als dem Empfänger und dem Mikrofon dieses Geräts keine Kommunikation möglich.

### Hinweis

- Die Kommunikationsempfindlichkeit dieses Geräts kann durch folgende Umstände beeinträchtigt werden:
  - Wenn sich Hindernisse wie Menschen, Metallgegenstände, Wände oder reflektierende Flächen zwischen der Vorderseite des Empfängers und dem Mikrofon befinden.
  - Bei Verwendung in einer Umgebung mit drahtlosem LAN, in der Nähe aktiver Bluetooth-Geräte, in der Nähe eines arbeitenden Mikrowellenherdes oder an Orten mit elektromagnetischen Wellen.
- Wenn sich das Mikrofon in unmittelbarer Nähe der Kamera befindet, kann aufgrund von HF-Störungen auch Rauschen auf den Videoaufnahmen zu hören sein. Halten Sie das Mikrofon beim Betrieb immer mindestens 1 m von der Kamera entfernt.
- Überprüfen Sie die LINK-Lampen am Empfänger und am Mikrofon auf den Kommunikationsstatus. Aufgrund bestimmter Umgebungsfaktoren, einschließlich schlechter Funkbedingungen und einer großen Anzahl von Hindernissen zwischen dem Empfänger und dem Mikrofon, kann sich der Kommunikationszustand zwischen den beiden Geräten verschlechtern, was zu Audiunterbrechungen oder Geräuschen führt. Wenn dies der Fall ist, blinken die LINK-Lampen in Blau. Vergewissern Sie sich, dass die beiden Geräte in angemessenem Abstand zueinander stehen, dass sich keine Hindernisse zwischen ihnen befinden und dass die LINK-Lampen dauerhaft in Blau leuchten, bevor Sie den Empfänger und das Mikrofon verwenden.

Drahtlos-Mikrofon  
ECM-W3 / ECM-W3S

## Technische Daten


### Drahtlose Kommunikation

<b>Kommunikationssystem</b>	Bluetooth-Spezifikation Ver. 5.3
<b>Ausgang</b>	Bluetooth-Spezifikation Power Class 1
<b>Wesentliches kompatibles Bluetooth-Profil</b>	Generisches Attributprofil
<b>Codec</b>	LC3plus <sup>*1</sup>
<b>Reichweite<sup>*2</sup></b>	Bis zu 150 m

\*1 LC3plus ist das unterstützte Audioformat in ECM-W3 und ECM-W3S.

\*2 Dies ist der ungefähre Kommunikationsabstand bei aufrechtem Mikrofon und bei direkter Ausrichtung auf den Empfänger. Er hängt von den Umgebungsbedingungen ab, wie z. B. dem Vorhandensein bzw. der Abwesenheit von reflektierenden Oberflächen oder Hindernissen wie Gegenständen aus Metall oder menschlichen Körpern, sowie von den Funkwellenbedingungen.

### Empfänger


<b>Mikrofon-Ausgangsbuchse</b>	Ø3,5-mm-Minibuchse (Stereo)
<b>USB-Anschluss</b>	USB Type-C-Anschluss
<b>Leistungsanforderungen</b>	Eingebauter Lithiumionen-Akku (ca. 3,7 V) / Stromversorgung über den Multi-Interface-Schuh
<b>Nennspannung</b>	5 V 
<b>Leistungsaufnahme (ca.)</b>	0,18 W
<b>Dauerbetriebszeit (ca.)</b>	<ul style="list-style-type: none"> <li>● 3 Stunden (mit voll geladenem eingebauten Akku und ausgewähltem Analog-Audioausgang)</li> <li>● 18 Stunden (mit Stromversorgung über den Multi-Interface-Schuh)</li> </ul>
<b>Ladezeit (ca.)</b>	2 Stunden <sup>*</sup> (mit dem Ladeetui)
<b>Abmessungen (ca.)</b>	32 mm × 29 mm × 50 mm (B/H/T)
<b>Gewicht (ca.)</b>	25 g

\* Benötigte Zeit zum vollständigen Aufladen von leeren Akkus über den USB-Ladeanschluss (CDP - Charging Downstream Port) am Computer. Sie kann je nach Einsatzbedingungen variieren.

### Mikrofon

<b>Abtastfrequenz/Anzahl der Quantisierungsbits</b>	48 kHz/16-Bit, 48 kHz/24-Bit <sup>*1</sup>
---	--



<b>Frequenzgang</b>	20 Hz - 20 000 Hz
<b>Aufnahmecharakteristik</b>	Mono, Kugelcharakteristik
<b>Frontempfindlichkeit*<sup>2</sup></b>	-20 dBFS (0,1 Pa, 1 kHz)
<b>Eigengeräusch*<sup>2</sup> *<sup>3</sup></b>	16 dB SPL oder weniger (0 dB = 2×10 <sup>-5</sup> Pa)
<b>Windgeräusch*<sup>2</sup> *<sup>4</sup></b>	<ul style="list-style-type: none"> <li>● 49 dB SPL oder weniger (ohne Windschutz)</li> <li>● 28 dB SPL oder weniger (mit Windschutz)</li> </ul>
<b>Maximaler Eingangsschalldruckpegel</b>	120 dB SPL* <sup>2</sup> * <sup>5</sup>
<b>Dynamikumfang*<sup>3</sup></b>	104 dB oder mehr
<b>Eingangsbuchse für externes Mikrofon</b>	Ø3,5-mm-Minibuchse (Mono)
<b>Leistungsanforderungen</b>	Eingebauter Lithiumionen-Akku (ca. 3,7 V)
<b>Nennspannung</b>	5 V 
<b>Leistungsaufnahme (ca.)</b>	0,09 W
<b>Dauerbetriebszeit (ca.)</b>	6 Stunden (mit voll geladenem eingebautem Akku)
<b>Ladezeit (ca.)</b>	2 Stunden* <sup>6</sup> (mit dem Ladeetui)
<b>Abmessungen (ca.)</b>	25 mm × 52,5 mm × 20,5 mm (B/H/T)
<b>Gewicht (ca.)</b>	17 g

\*1 Videos, die mit 24-Bit-Audio aufgenommen wurden, können nicht normal auf Geräten oder Software abgespielt werden, die nicht mit 24-Bit-Audio kompatibel sind, was zu unerwartet hoher Lautstärke oder fehlendem Ton führt.

\*2 Ermittelt mit der Einstellung „10dB“ des ATT-Schalters.


\*3 Ermittelt mit der Einstellung „DIGITAL“ des Schiebeschalters.

\*4 Äquivalenter Schalldruckpegelwert, umgerechnet aus dem Mittelwert des Geräusches, das vom Mikrofon bei einer Luftströmung entsprechend der Windgeschwindigkeit von 2 m/s ausgegeben wird, die aus allen Richtungen auf das Mikrofon einwirkt. (0 dB = 2×10<sup>-5</sup> Pa)

\*5 Äquivalenter Schalldruckpegelwert, umgerechnet aus dem Eingangspegelwert, der erfasst wird, wenn 1 % Wellenformverzerrung durch 1-kHz-Ausgangssignale vom Mikrofon erzeugt wird. (0 dB = 2×10<sup>-5</sup> Pa)


\*6 Benötigte Zeit zum vollständigen Aufladen von leeren Akkus über den USB-Ladeanschluss (CDP - Charging Downstream Port) am Computer. Sie kann je nach Einsatzbedingungen variieren.

## Ladeetui (ECM-W3)

<b>Nennspannung</b>	5 V 
<b>Leistungsaufnahme (ca.)</b>	5,9 W
<b>Ladezeit (ca.)</b>	2 Stunden und 30 Minuten*
<b>Abmessungen (ca.)</b>	92,5 mm × 41,5 mm × 65,5 mm (B/H/T)
<b>Gewicht (ca.)</b>	110 g

\* Benötigte Zeit zum vollständigen Aufladen von leeren Akkus über den USB-Ladeanschluss (CDP - Charging Downstream Port) am Computer. Sie kann je nach Einsatzbedingungen variieren.

## Ladeetui (ECM-W3S)

<b>Nennspannung</b>	5 V 
<b>Leistungsaufnahme (ca.)</b>	5,4 W
<b>Ladezeit (ca.)</b>	2 Stunden und 30 Minuten *
<b>Abmessungen (ca.)</b>	68,5 mm × 41,5 mm × 65,5 mm (B/H/T)
<b>Gewicht (ca.)</b>	90 g

\* Benötigte Zeit zum vollständigen Aufladen von leeren Akkus über den USB-Ladeanschluss (CDP - Charging Downstream Port) am Computer. Sie kann je nach Einsatzbedingungen variieren.

## Sonstiges

<b>Betriebstemperatur</b>	0 °C bis 40 °C
<b>Lagertemperatur</b>	-10 °C bis +55 °C

Änderungen, die dem technischen Fortschritt dienen, bleiben vorbehalten.

5-055-395-41(1) Copyright 2023 Sony Corporation

Drahtlos-Mikrofon  
ECM-W3 / ECM-W3S

## Markenzeichen

---

- Der Schriftzug und die Logos von Bluetooth® sind Eigentum von Bluetooth SIG, Inc., und ihre Verwendung durch die Sony Group Corporation erfolgt unter Lizenz.
- „Multi Interface Shoe“ ist ein Warenzeichen der Sony Group Corporation.
- USB Type-C® und USB-C® sind eingetragene Markenzeichen von USB Implementers Forum.

Drahtlos-Mikrofon  
ECM-W3 / ECM-W3S

## Wenn die Meldung „Dieses Zubehör wird von dem Gerät nicht unterstützt und ist nicht verwendbar.“ auf der Kamera angezeigt wird:

Führen Sie folgendes in der angegebenen Reihenfolge aus.

### 1 Stellen Sie sicher, dass Ihre Kamera mit diesem Gerät kompatibel ist.

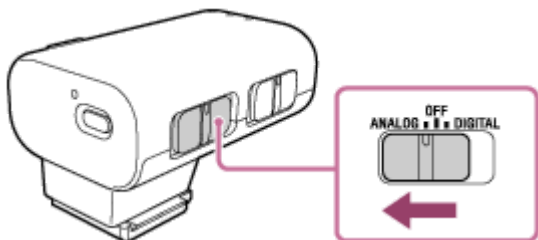
Bezüglich Kameramodellen, die mit diesem Gerät kompatibel sind, besuchen Sie die folgende Website:

- ECM-W3  
<https://www.sony.net/dics/ecmw3/>
- ECM-W3S  
<https://www.sony.net/dics/ecmw3s/>

#### Hinweis

- In Kombination mit einem Kameramodell, das nicht auf der obigen Website aufgeführt ist, funktioniert das Gerät nicht.

### 2 Um eine Kamera zu verwenden, die nicht mit der digitalen Audio-Schnittstelle in Kombination mit diesem Gerät kompatibel ist, stellen Sie den Schiebeschalter am Empfänger auf „ANALOG“.



### 3 Reinigen Sie die Kontakte am Empfänger und an der Kamera. Wenn einer oder beide der Kontakte mit Staub oder dergleichen verschmutzt sind, erkennt die Kamera möglicherweise nicht, dass der Empfänger angebracht ist. Verwenden Sie zum Reinigen der Kontakte ein Wattestäbchen oder ein trockenes, weiches Tuch (z. B. ein Reinigungstuch). Verwenden Sie nicht Wasser oder Chemikalien zur Reinigung.

#### Hinweis

- Stellen Sie sicher, dass sich der Schiebeschalter genau in der Stellung „ANALOG“, „OFF“ oder „DIGITAL“ befindet. Wenn sich der Schalter in einer Stellung dazwischen befindet, funktioniert der Empfänger möglicherweise nicht richtig.

Drahtlos-Mikrofon  
ECM-W3 / ECM-W3S

## Wenn der Empfänger und/oder das Mikrofon nicht funktioniert oder nicht geladen werden kann

---

- Der Empfänger und/oder das Mikrofon wird automatisch durch die automatische Ausschaltfunktion ausgeschaltet. Wählen Sie „OFF“ mit dem Schiebeschalter am Empfänger und/oder mit dem Ein/Aus-Schalter am Mikrofon aus. Wählen Sie dann „ANALOG“ oder „DIGITAL“ am Empfänger und/oder „ON“ am Mikrofon aus, um das Gerät einzuschalten, und vergewissern Sie sich, dass die Power-Lämpchen in Grün aufleuchten.
- Wenn der Empfänger und/oder das Mikrofon nach dem Aufladen des Akkus aus dem Ladeetui herausgenommen wird, während der Empfänger und/oder das Mikrofon eingeschaltet ist, wird das Aufladen des Akkus nicht gestartet, wenn er/es wieder in das Ladeetui eingesetzt wird, ohne dass die Schalterstellung geändert wird. Um das Aufladen des Akkus zu starten, wählen Sie „OFF“ mit dem Schiebeschalter am Empfänger und/oder mit dem Ein/Aus-Schalter am Mikrofon aus. Vergewissern Sie sich, dass die Power-Lämpchen in Orange leuchten, während der Akku aufgeladen wird.