

Ασύρματο μικρόφωνο  
ECM-W3 / ECM-W3S

Χρησιμοποιήστε αυτό το Οδηγός βοήθειας όταν έχετε προβλήματα ή ερωτήσεις σχετικά με τον τρόπο χρήσης του ασύρματου μικροφώνου σας.

Αυτό το Οδηγός βοήθειας παρέχεται συνήθως για δύο μοντέλα: ECM-W3 και ECM-W3S. Για τις απεικονίσεις που εφαρμόζονται στις περιγραφές που είναι κοινές και για τα δύο μοντέλα, χρησιμοποιούνται εκείνες του ECM-W3.

## Συμβατές κάμερες

Αυτή η μονάδα είναι συμβατή με μια κάμερα που διαθέτει πέδιλο πολλαπλών διασυνδέσεων, όπως μια ψηφιακή φωτογραφική μηχανή με εναλλασσόμενους φακούς Sony.

- Ακόμη και αν η κάμερά σας διαθέτει πέδιλο πολλαπλών διασυνδέσεων, ενδέχεται να μην μπορείτε να τη χρησιμοποιήσετε με αυτήν τη μονάδα ή ορισμένες λειτουργίες ενδέχεται να μην λειτουργούν.
- Ο δέκτης και το μικρόφωνο αυτής της μονάδας είναι εργοστασιακά ρυθμισμένα να επικοινωνούν μεταξύ τους. Ως εκ τούτου, οι λειτουργίες που απαιτούνται συνήθως για συσκευές Bluetooth, όπως η αντιστοίχιση και η εισαγωγή κλειδιού πρόσβασης, δεν είναι απαραίτητες. Με οποιαδήποτε συσκευή Bluetooth εκτός από τον δέκτη και το μικρόφωνο αυτής της μονάδας, από την άλλη πλευρά, η επικοινωνία δεν είναι δυνατή.

Για τα μοντέλα καμερών που είναι συμβατά με αυτήν τη μονάδα, δείτε τα ακόλουθα. (Θα ανοίξει νέο παράθυρο.)

- Συμβατά μοντέλα με ECM-W3
- Συμβατά μοντέλα με ECM-W3S

**Όταν εμφανιστεί το μήνυμα "Αυτό το εξάρτημα δεν υποστηρίζεται από τη συσκευή και δεν μπορεί να χρησιμοποιηθεί" στην κάμερα:**

Δείτε εδώ.

### [Εντοπισμός μερών και χειριστηρίων](#)

Προετοιμασία

[Αφαίρεση από τη συσκευασία](#)

[Φόρτιση των ενσωματωμένων μπαταριών](#)

[Σύνδεση του δέκτη σε κάμερα](#)

[Σύνδεση του δέκτη σε υπολογιστή ή smartphone](#)

[Προσάρτηση του μικροφώνου στα ρούχα](#)

[Σύνδεση της αντιανεμικής προστασίας](#)

[Προσαρμογή της προστατευτικής βάσης συνδέσμου/βάσης](#)

Εγγραφή

[Σχετικά με τον διακόπτη λειτουργίας \(ECM-W3\)](#)

[Σχετικά με το κουμπί SAFETY](#)

---

[Εγγραφή](#)

---

[Εγγραφή με εξωτερικό μικρόφωνο](#)

---

[Ενδείξεις λυχνίας](#)

---

[Πληροφορίες για το μοτίβο λήψης και την απόκριση συχνότητας](#)

---

Σχετικά με αυτή τη μονάδα

[Σημειώσεις σχετικά με τη χρήση](#)

---

[Bluetooth® Τεχνολογία ασύρματης επικοινωνίας](#)

---

[Προδιαγραφές](#)

---

[Εμπορικά σήματα](#)

---

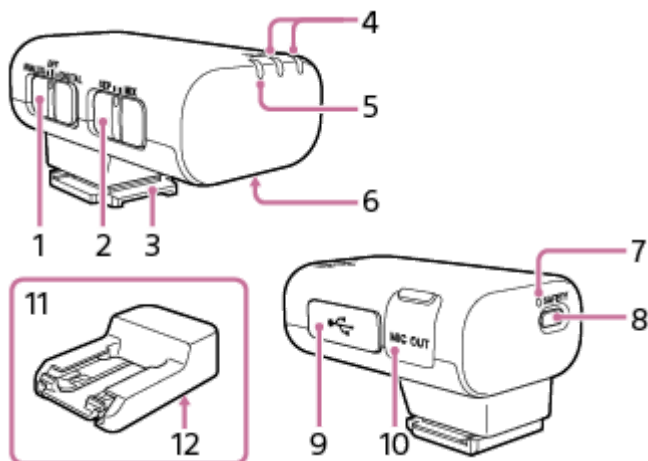
[Όταν εμφανιστεί το μήνυμα "Αυτό το εξάρτημα δεν υποστηρίζεται από τη συσκευή και δεν μπορεί να χρησιμοποιηθεί." στην κάμερα:](#)

[Όταν ο δέκτης ή/και το μικρόφωνο δεν ξεκινούν να λειτουργούν ή δεν μπορούν να φορτιστούν](#)

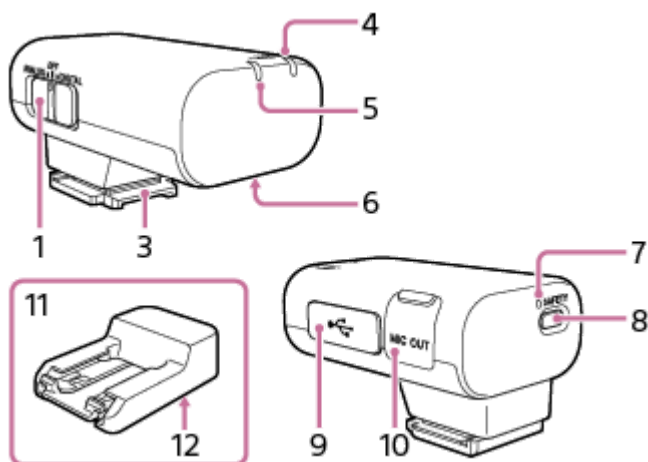
## Εντοπισμός μερών και χειριστηρίων

### Δέκτης

#### ECM-W3



#### ECM-W3S



#### 1. Συρόμενος διακόπτης (ANALOG/OFF/DIGITAL)

Επιλέξτε "ANALOG" (αναλογική έξοδος ήχου), "OFF" (απενεργοποίηση) ή "DIGITAL" (ψηφιακή έξοδος ήχου).

- Εάν η κάμερά σας είναι συμβατή με την ψηφιακή διασύνδεση ήχου του πέλδου πολλαπλών διασυνδέσεων, ρυθμίστε τον διακόπτη σε "DIGITAL".  
Η μετάδοση ψηφιακών σημάτων από τον δέκτη προς την κάμερα έχει τα ακόλουθα πλεονεκτήματα σε σχέση με τη μετάδοση αναλογικών σημάτων που ενεργοποιείται από τον διακόπτη στη θέση "ANALOG".
  - Εγγραφή ήχου με λιγότερους θορύβους
  - Λιγότερη καθυστέρηση ήχου κατά τη διάρκεια της εγγραφής
  - Εγγραφή με ήχο 24-bit (διαθέσιμη μόνο σε συνδυασμό με συμβατή κάμερα)

### Σημείωση

- Οι ταινίες που εγγράφονται με ήχο 24-bit μπορεί να μην αναπαραχθούν κανονικά σε συσκευές ή λογισμικό που δεν είναι συμβατά με ήχο 24-bit, με αποτέλεσμα μη αναμενόμενα δυνατή ένταση ήχου ή καθόλου ήχο.

- Εάν η κάμερά σας δεν είναι συμβατή με την ψηφιακή διασύνδεση ήχου του πέλδου πολλαπλών διασυνδέσεων, ρυθμίστε τον διακόπτη σε "ANALOG".  
Όταν εμφανιστεί το μήνυμα "Αυτό το εξάρτημα δεν υποστηρίζεται από τη συσκευή και δεν μπορεί να χρησιμοποιηθεί." στην κάμερα, ρυθμίστε τον διακόπτη σε "ANALOG".  
Εάν αυτό δεν βοηθήσει, δείτε [εδώ](#).
- Όταν συνδέεται ένα καλώδιο ήχου TRS με βύσμα διαμέτρου 3,5 mm (διαθέσιμο στο εμπόριο), ο δέκτης εξάγει αναλογικά σήματα μέσω του καλωδίου.
- Όταν συνδέεται μια συσκευή με δυνατότητα εισόδου ήχου USB, ο δέκτης εξάγει ψηφιακά σήματα.
- Όταν δεν σκοπεύετε να χρησιμοποιήσετε τον δέκτη, θέστε τον διακόπτη στη θέση "OFF" για εξοικονόμηση ενέργειας της μπαταρίας.

## 2. Διακόπτης λειτουργίας (SEP/MIX) (ECM-W3)

Επιλέγοντας μια λειτουργία δέκτη με αυτόν τον διακόπτη πριν ξεκινήσετε την εγγραφή βίντεο με την κάμερα, μπορείτε να πραγματοποιήσετε εγγραφές με ήχο από ένα από τα δύο μικρόφωνα ξεχωριστά ως ήχο αριστερού ή δεξιού καναλιού ή εγγραφές με μεικτό ήχο από τα δύο μικρόφωνα.

## 3. Υποδοχή πολλαπλών διασυνδέσεων

### 4. Λυχνία LINK (LINK1/LINK2) (ECM-W3)

Λυχνία LINK (ECM-W3S)

Δείχνει την κατάσταση σύνδεσης μεταξύ του δέκτη και του μικροφώνου.

### Υπόδειξη

- Στην πινακίδα ονομασίας κάτω από το κλιπ του μικροφώνου, θα βρείτε είτε τον αριθμό "1" είτε τον αριθμό "2" που υποδεικνύεται για την αναγνώριση του μικροφώνου. Ο αριθμός "1" υποδεικνύει τον Αρ. μικροφώνου 1 και ο αριθμός "2" υποδεικνύει τον Αρ. μικροφώνου 2. Για να προσδιορίσετε ποια σύνδεση μικροφώνου είναι ενεργή με τον δέκτη, ελέγξτε την κατάσταση της λυχνίας LINK1 για το μικρόφωνο Αρ. 1 και της λυχνίας LINK2 για το μικρόφωνο Αρ. 2 στον δέκτη. (Εφαρμόζεται στο ECM-W3)

### 5. Λυχνία ισχύος (Πράσινο: Ενεργοποιημένο, Πορτοκαλί: Φόρτιση της μπαταρίας)

Δείχνει την κατάσταση τροφοδοσίας του δέκτη ή την κατάσταση φόρτισης της μπαταρίας.

Όταν η λυχνία ισχύος αναβοσβήνει με πορτοκαλί χρώμα, απαιτείται φόρτιση της μπαταρίας.

### 6. Σύνδεσμος φόρτισης

Παρέχει ρεύμα στον δέκτη για τη φόρτιση της μπαταρίας μέσω της θήκης φόρτισης.

### 7. Λυχνία SAFETY

Ανάβει με κίτρινο χρώμα όταν ο δέκτης μεταβαίνει στη λειτουργία SAFETY και σβήνει όταν ο δέκτης βγαίνει από τη λειτουργία.

### 8. Κουμπί SAFETY

Πατώντας και κρατώντας πατημένο το κουμπί SAFETY για περίπου 2 δευτερόλεπτα, ο δέκτης τίθεται στη λειτουργία SAFETY.

Για λεπτομέρειες, ανατρέξτε στην ενότητα [Σχετικά με το κουμπί SAFETY](#).

### 9. Θύρα USB Type-C®

Συνδέστε σε μια πηγή ρεύματος με ένα καλώδιο USB Type-C (διαθέσιμο στο εμπόριο) για τη φόρτιση της ενσωματωμένης μπαταρίας του δέκτη ή/και για την παροχή ρεύματος στον δέκτη.

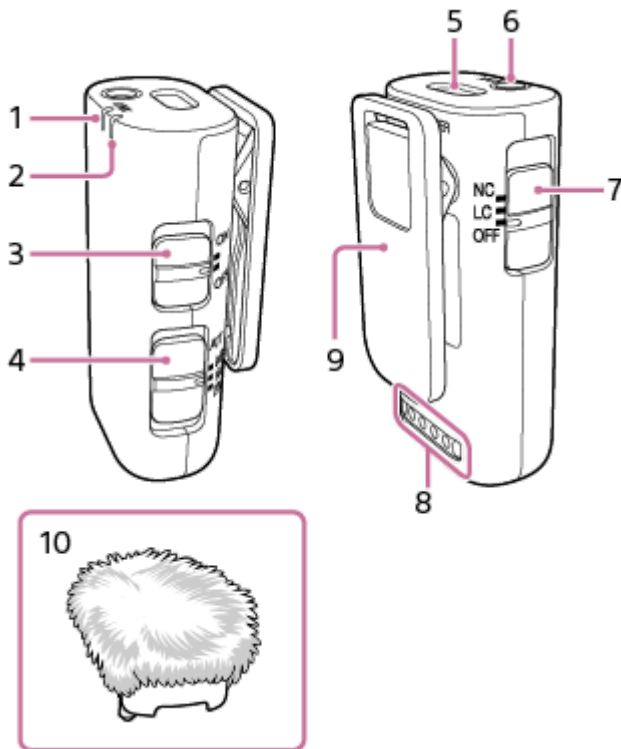
Αυτή η θύρα μπορεί να συνδεθεί σε μια συσκευή με δυνατότητα εισόδου ήχου USB, όπως ένας υπολογιστής ή ένα smartphone, για εγγραφή ήχου.

### 10. Υποδοχή εξόδου μικροφώνου

Συνδέστε στην υποδοχή εισόδου μικροφώνου της κάμερας με ένα καλώδιο ήχου TRS με βύσμα διαμέτρου 3,5 mm (διαθέσιμο στο εμπόριο) για εγγραφή ήχου.

11. Προστατευτική βάση συνδέσμου/βάση  
Επισυνάπτεται στον δέκτη κατά τη στιγμή της αγοράς.
12. Οπή βίδας για στερέωση τριπόδου (1/4 in. σε διάμετρο)

## Μικρόφωνο



1. Λυχνία LINK  
Δείχνει την κατάσταση σύνδεσης μεταξύ του δέκτη και του μικροφώνου.

### Υπόδειξη

- Στην πινακίδα ονομασίας κάτω από το κλιπ του μικροφώνου, θα βρείτε είτε τον αριθμό "1" είτε τον αριθμό "2" που υποδεικνύεται για την αναγνώριση του μικροφώνου. Ο αριθμός "1" υποδεικνύει τον Αρ. μικροφώνου 1 και ο αριθμός "2" υποδεικνύει τον Αρ. μικροφώνου 2. Για να προσδιορίσετε ποια σύνδεση μικροφώνου είναι ενεργή με τον δέκτη, ελέγξτε την κατάσταση της λυχνίας LINK1 για το μικρόφωνο Αρ. 1 και της λυχνίας LINK2 για το μικρόφωνο Αρ. 2 στον δέκτη. (Εφαρμόζεται στο ECM-W3)

2. Λυχνία ισχύος (Πράσινο: Ενεργοποιημένο, Πορτοκαλί: Φόρτιση της μπαταρίας)  
Δείχνει την κατάσταση τροφοδοσίας του μικροφώνου ή την κατάσταση φόρτισης της μπαταρίας.  
Όταν η λυχνία ισχύος αναβοσβήνει με πορτοκαλί χρώμα, απαιτείται φόρτιση της μπαταρίας.
3. Διακόπτης Τροφοδοσίας  
Όταν δεν σκοπεύετε να χρησιμοποιήσετε το μικρόφωνο, επιλέξτε "OFF" με αυτόν τον διακόπτη για εξοικονόμηση ενέργειας της μπαταρίας.
4. Διακόπτης ΑΤΤ  
Επιλέξτε την κατάλληλη επιλογή για την ένταση του ήχου εγγραφής. Για εγγραφή ήχων μεγάλης έντασης, ελαχιστοποιώντας παράλληλα την παραμόρφωση, επιλέξτε "20dB". Για εγγραφή ήχων χαμηλής έντασης, επιλέξτε "0dB". "10dB" είναι το συνιστώμενο επίπεδο έντασης ήχου για την ηχογράφηση ανθρώπινων φωνών. Συνιστάται να επιλέξετε την κατάλληλη επιλογή ενώ παρακολουθείτε τον μετρητή έντασης ήχου στην κάμερα ή την ένταση του ήχου εγγραφής από τα ακουστικά.
5. Εσωτερικό μικρόφωνο
6. Υποδοχή εισόδου εξωτερικού μικροφώνου (μονοφωνικό)

Η σύνδεση ενός εξωτερικού μικροφώνου (δεν παρέχεται) σε αυτήν την υποδοχή αλλάζει αυτόματα την πηγή εισόδου ήχου στο συνδεδεμένο εξωτερικό μικρόφωνο.

#### 7. Διακόπτης φίλτρου (NC/LC/OFF)

NC: Ενεργοποιήστε αυτή την επιλογή για να χρησιμοποιήσετε τη λειτουργία φίλτρου αποκοπής θορύβου. Οι δυσάρεστοι θόρυβοι ουσιαστικά εξαλείφονται μέσω της επεξεργασίας του ψηφιακού σήματος. Εάν η ποιότητα του ήχου δεν είναι η ενδεδειγμένη, επιλέξτε "OFF".

LC: Ενεργοποιήστε αυτή την επιλογή για να χρησιμοποιήσετε τη λειτουργία φίλτρου αποκοπής χαμηλών συχνοτήτων. Οι ανεπιθύμητοι θόρυβοι, όπως οι θόρυβοι του ανέμου, οι θόρυβοι των κλιματιστικών και οι θόρυβοι από δονήσεις, ελαχιστοποιούνται.

OFF: Ενεργοποιήστε αυτή την επιλογή για να απενεργοποιήσετε κάθε μία από τις λειτουργίες φίλτρου.

#### 8. Σύνδεσμος φόρτισης

Παρέχει ρεύμα στο μικρόφωνο για τη φόρτιση της μπαταρίας μέσω της θήκης φόρτισης.

#### 9. Κλιπ

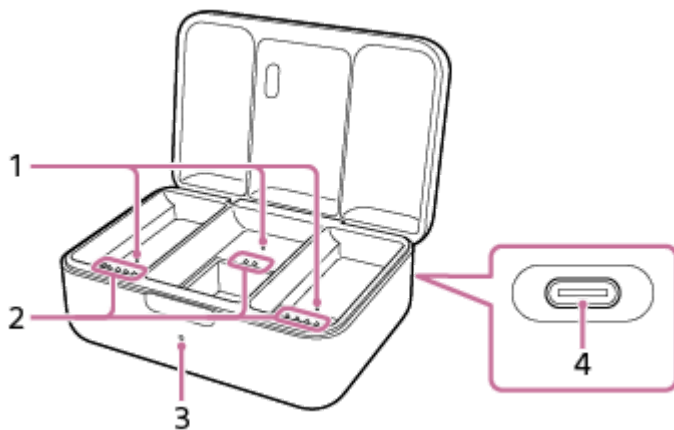
Χρησιμοποιήστε αυτό το κλιπ για να στερεώσετε το μικρόφωνο στα ρούχα σας.

#### 10. Αντιανεμική προστασία

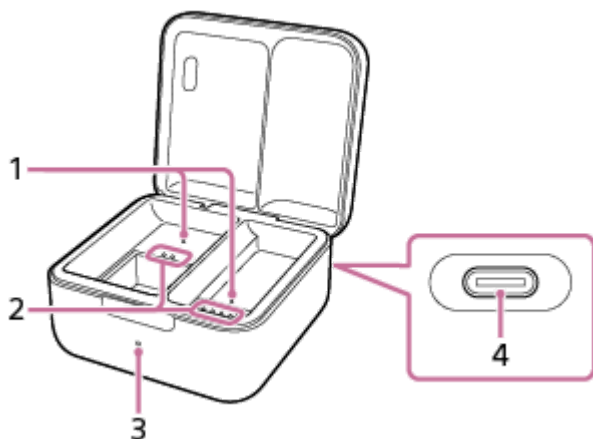
Συνδέστε την αντιανεμική προστασία στο μικρόφωνο για να μειώσετε τους θορύβους που προκαλούνται από την αναπνοή ή τον ισχυρό άνεμο.

## Θήκη φόρτισης

### ECM-W3



### ECM-W3S



#### 1. Ακίδα ανίχνευσης

Ανιχνεύει τότε ο δέκτης και το μικρόφωνο βρίσκονται και τα δύο στη θήκη φόρτισης.

#### 2. Σύνδεσμος φόρτισης

#### 3. Λυχνία φόρτισης

Δείχνει την κατάσταση φόρτισης της μπαταρίας της θήκης φόρτισης.

#### 4. Θύρα USB Type-C®

Συνδέστε σε μια πηγή ρεύματος με ένα καλώδιο USB Type-C (διαθέσιμο στο εμπόριο) για τη φόρτιση των ενσωματωμένων μπαταριών της θήκης φόρτισης καθώς και του δέκτη και του μικροφώνου που βρίσκονται στη θήκη.

#### Σημείωση

- Για να αποφύγετε μια δυσλειτουργία, μην πιέζετε σκόπιμα την ακίδα ανίχνευσης ή/και οποιοδήποτε από τα βύσματα φόρτισης, εκτός εάν σκοπεύετε να τοποθετήσετε τον δέκτη και το μικρόφωνο στη θήκη φόρτισης.

---

#### Σχετικό θέμα

- Φόρτιση των ενσωματωμένων μπαταριών
- Σύνδεση της αντιανεμικής προστασίας
- Προσαρμογή της προστατευτικής βάσης συνδέσμου/βάσης
- Σχετικά με τον διακόπτη λειτουργίας (ECM-W3)
- Σχετικά με το κουμπί SAFETY
- Εγγραφή
- Ενδείξεις λυχνίας

Ασύρματο μικρόφωνο  
ECM-W3 / ECM-W3S

## Αφαίρεση από τη συσκευασία

---

Αν ανακαλύψετε ότι κάτι λείπει, επικοινωνήστε με τον αντιπρόσωπο.  
Ο αριθμός στην παρένθεση υποδεικνύει την ποσότητα.

### ECM-W3

- Δέκτης (1)  
Προστατευτική βάση συνδέσμου/βάση (προσαρτημένη) (1)
- Μικρόφωνο (2)
- Θήκη φόρτισης (1)
- Αντιανεμική προστασία (2)
- Θήκη (1)
- Σύνολο έντυπης τεκμηρίωσης

### ECM-W3S

- Δέκτης (1)  
Προστατευτική βάση συνδέσμου/βάση (προσαρτημένη) (1)
- Μικρόφωνο (1)
- Θήκη φόρτισης (1)
- Αντιανεμική προστασία (1)
- Θήκη (1)
- Σύνολο έντυπης τεκμηρίωσης



Ασύρματο μικρόφωνο  
ECM-W3 / ECM-W3S

## Φόρτιση των ενσωματωμένων μπαταριών

Ο δέκτης, το μικρόφωνο και η θήκη φόρτισης περιέχουν μια ενσωματωμένη επαναφορτιζόμενη μπαταρία ιόντων λιθίου. Συνδέστε τη θήκη φόρτισης και μια πηγή ρεύματος με ένα καλώδιο USB Type-C (διαθέσιμο στο εμπόριο) για τη φόρτιση της μπαταρίας.

### Σημείωση

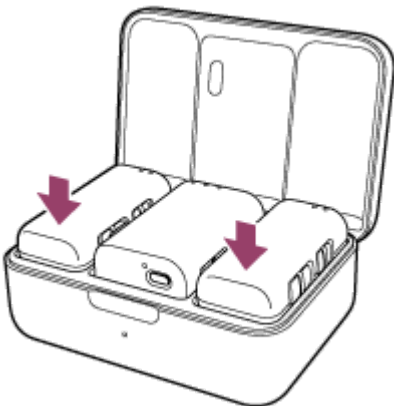
- Πριν φορτίσετε τις ενσωματωμένες μπαταρίες, φροντίστε να απενεργοποιήσετε τον δέκτη και το μικρόφωνο. Η φόρτιση της μπαταρίας μπορεί να συνεχιστεί ενώ είναι ενεργοποιημένα ο δέκτης και το μικρόφωνο. Ωστόσο, με τη τοποθέτηση του δέκτη και του μικροφώνου στη θήκη φόρτισης απενεργοποιούνται αυτόματα. Αυτό σημαίνει ότι την επόμενη φορά που θα χρησιμοποιήσετε τον δέκτη και το μικρόφωνο, πρέπει να επιλέξετε το "OFF" μία φορά με τον συρόμενο διακόπτη στον δέκτη και με τον διακόπτη τροφοδοσίας στο μικρόφωνο και μετά να τα ενεργοποιήσετε ξανά.
- Σε περίπτωση που ο δέκτης και το μικρόφωνο αφαιρεθούν από τη θήκη φόρτισης μετά το πέρας της φόρτισης της μπαταρίας, ενώ ο δέκτης και το μικρόφωνο είναι ενεργοποιημένα, με την επανατοποθέτησή τους πίσω στη θήκη φόρτισης χωρίς αλλαγή της επιλογής του διακόπτη δεν ξεκινά η φόρτιση της μπαταρίας.

### 1 Τοποθετήστε τον δέκτη και το μικρόφωνο στη θήκη φόρτισης.

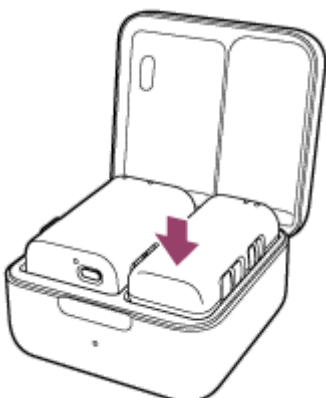
#### Σημείωση

- Φροντίστε να σπρώξετε το μικρόφωνο μέχρι να κουμπώσει στη θέση του. Όταν το μικρόφωνο είναι σωστά τοποθετημένο, η λυχνία ισχύος του ανάβει με πορτοκαλί χρώμα, υποδεικνύοντας ότι η φόρτιση της μπαταρίας έχει ξεκινήσει.

#### ECM-W3

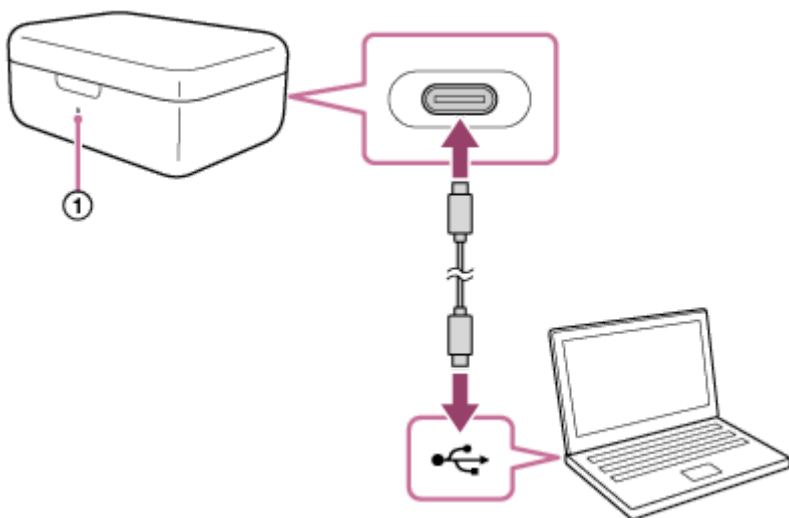


#### ECM-W3S



Όταν ο δέκτης και το μικρόφωνο τοποθετηθούν σωστά στη θήκη φόρτισης, κλείστε το καπάκι της θήκης.

- 2** Συνδέστε τη θύρα USB Type-C στο πίσω μέρος της θήκης φόρτισης και μια πηγή ρεύματος με ένα καλώδιο USB Type-C για τη φόρτιση της μπαταρίας.



Η λυχνία φόρτισης (①) στη θήκη φόρτισης ανάβει με πορτοκαλί χρώμα, υποδεικνύοντας ότι η φόρτιση της μπαταρίας έχει ξεκινήσει.

Όταν η ενσωματωμένη μπαταρία της θήκης φόρτισης είναι πλήρως φορτισμένη, η λυχνία φόρτισης στη θήκη φόρτισης σβήνει ανεξάρτητα από την κατάσταση φόρτισης της μπαταρίας του δέκτη και του μικροφώνου που βρίσκονται στη θήκη φόρτισης. Όταν το καλώδιο USB Type-C αποσυνδεθεί σε αυτό το σημείο, η φόρτιση της μπαταρίας του δέκτη και του μικροφώνου συνεχίζεται με την ισχύ της μπαταρίας της θήκης φόρτισης.

## Σχετικά με τον χρόνο φόρτισης της μπαταρίας

Σε περίπτωση φόρτισης των ενσωματωμένων μπαταριών ενώ ο δέκτης και το μικρόφωνο βρίσκονται στη θήκη φόρτισης, οι ενσωματωμένες μπαταρίες του δέκτη, του μικροφώνου και της θήκης φόρτισης φορτίζονται ταυτόχρονα μέσω της σύνδεσης USB.

Περίπου 10 λεπτά φόρτισης της μπαταρίας παρέχουν περίπου 30 λεπτά χρήσης του δέκτη και του μικροφώνου.

- Χρονικό διάστημα που απαιτείται για την πλήρη φόρτιση των ενσωματωμένων μπαταριών του δέκτη και του μικροφώνου: περίπου 2 ώρες\*
- Χρονική περίοδος που απαιτείται για την πλήρη φόρτιση της ενσωματωμένης μπαταρίας της θήκης φόρτισης: περίπου 2 ώρες και 30 λεπτά\*

\* Χρονικό διάστημα που απαιτείται για τη φόρτιση των άδειων επαναφορτιζόμενων μπαταριών μέσω της θύρας φόρτισης USB (CDP - θύρα φόρτισης Downstream) του υπολογιστή σε πλήρη χωρητικότητα. Μπορεί να διαφέρει ανάλογα με τις συνθήκες χρήσης.

## Φόρτιση των ενσωματωμένων μπαταριών του δέκτη και του μικροφώνου εν κινήσει

Η θήκη φόρτισης περιέχει μια επαναφορτιζόμενη μπαταρία. Έχοντας το φορτισμένο εκ των προτέρων, μπορείτε να φορτίζετε τις μπαταρίες του δέκτη και του μικροφώνου όταν δεν έχετε πρόσβαση σε πηγή ρεύματος, για παράδειγμα, ενώ βρίσκεστε εν κινήσει.

- ECM-W3  
Η πλήρως φορτισμένη ισχύς της μπαταρίας της θήκης φόρτισης επαρκεί για περίπου 1 χρόνο φόρτισης για όλες τις ενσωματωμένες μπαταρίες του δέκτη, του μικροφώνου Αρ. 1 και του μικροφώνου Αρ. 2 από την άδεια κατάσταση στην πλήρως φορτισμένη κατάσταση.
- ECM-W3S  
Η πλήρως φορτισμένη ισχύς της μπαταρίας της θήκης φόρτισης επαρκεί για περίπου 2 φορές φόρτιση των ενσωματωμένων μπαταριών του δέκτη και του μικροφώνου από την άδεια κατάσταση στην πλήρως φορτισμένη

κατάσταση.

## Σημειώσεις για τη φόρτιση των ενσωματωμένων μπαταριών του δέκτη και του μικροφώνου εν κινήσει

Σε περίπτωση που η λυχνία φόρτισης στη θήκη φόρτισης αναβοσβήνει με πορτοκαλί χρώμα όταν ο δέκτης και το μικρόφωνο αφαιρούνται από τη θήκη φόρτισης, η επαναφορτιζόμενη μπαταρία της θήκης φόρτισης εξαντλείται. Φορτίστε την μπαταρία της θήκης φόρτισης.

### Υπόδειξη

- Για να ελέγξετε την κατάσταση της μπαταρίας του δέκτη και του μικροφώνου, ανοίξτε το καπάκι της θήκης φόρτισης και δείτε την ένδειξη κάθε λυχνίας λειτουργίας.

Για λεπτομέρειες, ανατρέξτε στην ενότητα [Ενδείξεις λυχνίας](#).

## Για να φορτίσετε την ενσωματωμένη μπαταρία του δέκτη με το καλώδιο USB Type-C

Μπορείτε εναλλακτικά να φορτίσετε την ενσωματωμένη μπαταρία του δέκτη χωρίς να χρησιμοποιήσετε τη θήκη φόρτισης, όπως περιγράφεται παρακάτω.

1. Ανοίξτε το καπάκι της θύρας USB Type-C και συνδέστε ένα καλώδιο USB Type-C στη θύρα.
2. Συνδέστε το καλώδιο σε μια πηγή ρεύματος, όπως έναν υπολογιστή που είναι σε λειτουργία, για τη φόρτιση της μπαταρίας.  
Όταν η λυχνία ισχύος στον δέκτη ανάβει με πορτοκαλί χρώμα.
3. Όταν ολοκληρωθεί η φόρτιση της μπαταρίας, αποσυνδέστε το καλώδιο USB Type-C από τον δέκτη.  
Περιμένετε μέχρι να σβήσει η λυχνία ισχύος για να ότι η φόρτιση έχει ολοκληρωθεί (η μπαταρία είναι πλήρως φορτισμένη).

### Σημείωση

- Μην ασκείτε υπερβολική δύναμη στον δέκτη όταν συνδέετε τον δέκτη σε υπολογιστή. Αυτό μπορεί να προκαλέσει βλάβη στον δέκτη ή στον υπολογιστή.
- Η σύνδεση του δέκτη σε φορητό υπολογιστή που δεν είναι συνδεδεμένος σε πηγή εναλλασσόμενου ρεύματος μπορεί να εξαντλήσει την ισχύ της μπαταρίας του υπολογιστή. Μην αφήνετε τον δέκτη συνδεδεμένο στον υπολογιστή για μεγάλο χρονικό διάστημα.
- Η χρήση οποιουδήποτε προσαρμοσμένου ή χειροποίητου υπολογιστή δεν είναι εγγυημένη για τη φόρτιση της μπαταρίας ή για τη σύνδεση με τον δέκτη. Ανάλογα με τον τύπο της συσκευής USB που χρησιμοποιείται σε συνδυασμό με τον δέκτη, ο δέκτης ενδέχεται να μη λειτουργεί.
- Δεν είναι εγγυημένη η λειτουργία όλων των υπολογιστών με τον δέκτη.
- Η φόρτιση της μπαταρίας μέσω της σύνδεσης USB ενδέχεται να μην είναι δυνατή όταν ο συνδεδεμένος υπολογιστής μεταβαίνει σε κατάσταση αναμονής (sleep) ή αδρανοποίηση. Σε αυτήν την περίπτωση, αλλάξτε τις ρυθμίσεις του υπολογιστή και, στη συνέχεια, φορτίστε ξανά την μπαταρία.
- Σε περίπτωση που αυτή η μονάδα παραμείνει αχρησιμοποίητη για παρατεταμένο χρονικό διάστημα, η ποσότητα ενέργειας που μπορεί να φορτίσει κάθε επαναφορτιζόμενη μπαταρία ενδέχεται να μειωθεί. Για να καταστεί η μπαταρία ικανή να φορτίζει επαρκή ισχύ, αφήστε τη μπαταρία να φορτίσει και να εκφορτίσει την ισχύ επανειλημμένα για μερικές φορές. Σε περίπτωση που αποθηκεύσετε αυτή τη μονάδα για μεγάλο χρονικό διάστημα, φορτίζετε τις μπαταρίες μία φορά κάθε 6 μήνες για να τις προστατέψετε από υπερβολική εκφόρτιση.
- Σε περίπτωση που αυτή η μονάδα παραμείνει αχρησιμοποίητη για μεγάλο χρονικό διάστημα, ενδέχεται να χρειαστεί περισσότερος χρόνος για τη φόρτιση των ενσωματωμένων μπαταριών.
- Σε περίπτωση που κάποια από τις επαναφορτιζόμενες μπαταρίες αυτής της μονάδας παρουσιάσει βλάβη και η βλάβη εντοπιστεί ενώ βρίσκεται σε εξέλιξη η φόρτιση της μπαταρίας, η λυχνία φόρτισης στη θήκη φόρτισης εξακολουθεί να αναβοσβήνει με πορτοκαλί χρώμα.  
Συνιστάται η φόρτιση της μπαταρίας όταν η θερμοκρασία περιβάλλοντος κυμαίνεται μεταξύ 15 °C και 35 °C. Η αποτελεσματική φόρτιση της μπαταρίας ενδέχεται να μην είναι δυνατή όταν η θερμοκρασία βρίσκεται εκτός αυτού του εύρους.  
Εάν η βλάβη επιμένει, συμβουλευτείτε τον πλησιέστερο αντιπρόσωπο της Sony.

- Σε περίπτωση φόρτισης των ενσωματωμένων μπαταριών αφού αυτή η μονάδα παραμείνει αχρησιμοποίητη για μεγάλο χρονικό διάστημα, η λυχνία ισχύος ή η λυχνία φόρτισης ενδέχεται να μην ανάψει αμέσως με πορτοκαλί χρώμα. Περιμένετε για λίγο μέχρι η λυχνία ισχύος ή η λυχνία φόρτισης να ανάψει με πορτοκαλί χρώμα.
- Μια σημαντικά σύντομη διάρκεια ζωής της μπαταρίας υποδεικνύει ότι η επαναφορτιζόμενη μπαταρία πρέπει να αντικατασταθεί με νέα. Συμβουλευτείτε τον πλησιέστερο αντιπρόσωπο της Sony.
- Φυλάσσετε τη μονάδα από την έκθεση σε ακραίες μεταβολές θερμοκρασίας, άμεσο ηλιακό φως, υγρασία, άμμο, σκόνη και ηλεκτροπληξία. Ποτέ μην αφήνετε αυτή τη μονάδα σε σταθμευμένο όχημα.
- Όταν συνδέετε τον δέκτη ή τη θήκη φόρτισης σε υπολογιστή, φροντίστε να χρησιμοποιείτε μόνο το καλώδιο USB Type-C και να τα συνδέετε απευθείας. Η έμμεση σύνδεση, για παράδειγμα μέσω ενός κόμβου USB, δεν επιτρέπει τη φόρτιση της ενσωματωμένης μπαταρίας.

---

## Σχετικό θέμα

- [Ενδείξεις λυχνίας](#)

5-055-395-91(1) Copyright 2023 Sony Corporation

Ασύρματο μικρόφωνο  
ECM-W3 / ECM-W3S

## Σύνδεση του δέκτη σε κάμερα

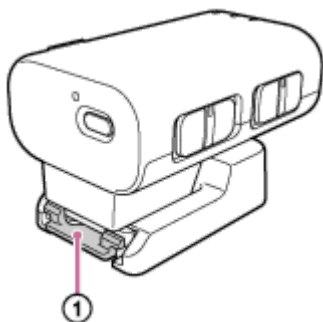
Συνδέστε τον δέκτη σε μια κάμερα.

### Σημείωση

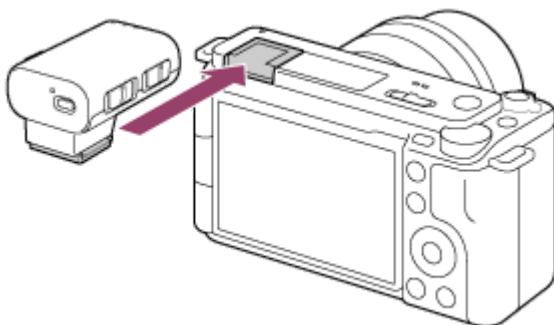
- Πριν συνδέσετε τον δέκτη στην κάμερα, φορτίστε επαρκώς την ενσωματωμένη μπαταρία του δέκτη.
- Πριν συνδέσετε/αφαιρέσετε τον δέκτη στη/από την κάμερα, φροντίστε να απενεργοποιήσετε τον δέκτη και την κάμερα.

### 1 Αφαιρέστε την προστατευτική βάση συνδέσμου/βάση από τον δέκτη.

Πιέστε ελαφρά προς τα κάτω και κρατήστε το μάνταλο συγκράτησης (①) στην προστατευτική βάση συνδέσμου/βάση και, στη συνέχεια, τραβήξτε τον δέκτη προς τα έξω.



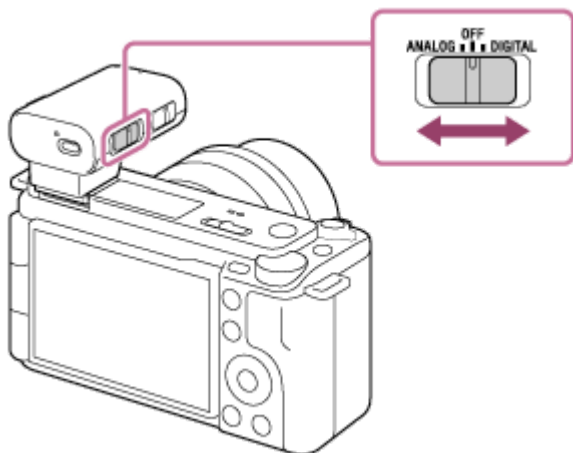
### 2 Ευθυγραμμίστε την υποδοχή πολλαπλών διασυνδέσεων του δέκτη με το πέδιλο πολλαπλών διασυνδέσεων της κάμερας και συνδέστε τον δέκτη.



### Σημείωση

- Εισάγετε σταθερά τον δέκτη μέχρι τέρμα στο πέδιλο πολλαπλών διασυνδέσεων της κάμερας.
- Εάν αναδυθεί το ενσωματωμένο φλας στην κάμερα, κατεβάστε το.

### 3 Ελέγξτε τη θέση του συρόμενου διακόπτη στον δέκτη.



Εάν η κάμερά σας είναι συμβατή με την ψηφιακή διασύνδεση ήχου τουπέδιλου πολλαπλών διασυνδέσεων, βεβαιωθείτε ότι ο διακόπτης έχει ρυθμιστεί σε "DIGITAL". Εάν δεν είναι, ρυθμίστε τον διακόπτη σε "ANALOG". Εάν ο διακόπτης δεν ρυθμιστεί σωστά, θα εμφανιστεί ένα μήνυμα συμβατότητας στην κάμερα. Για τα μοντέλα καμερών που είναι συμβατά με την ψηφιακή διασύνδεση ήχου τουπέδιλου πολλαπλών διασυνδέσεων, επισκεφθείτε την ιστοσελίδα στη διεύθυνση:

- ECM-W3  
<https://www.sony.net/dics/ecmw3/>
- ECM-W3S  
<https://www.sony.net/dics/ecmw3s/>

## Για να αφαιρέσετε τον δέκτη

Σύρετε τον δέκτη προς την αντίθετη κατεύθυνση από αυτήν της στερέωσης.

## Σχετικό θέμα

- [Φόρτιση των ενσωματωμένων μπαταριών](#)

Ασύρματο μικρόφωνο  
ECM-W3 / ECM-W3S

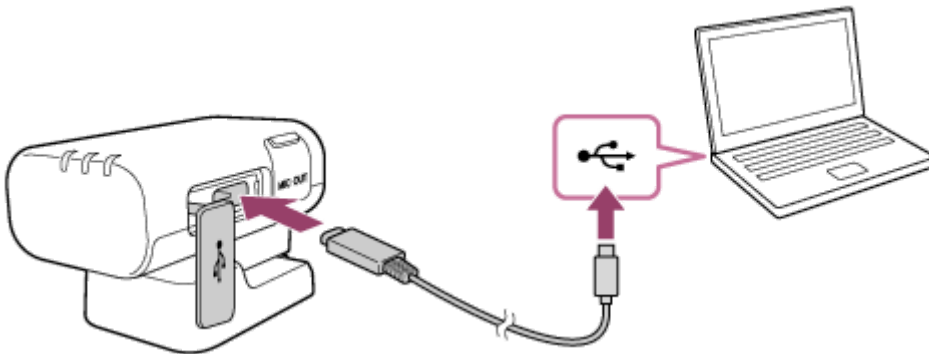
## Σύνδεση του δέκτη σε υπολογιστή ή smartphone

Συνδέστε τον δέκτη σε έναν υπολογιστή ή ένα smartphone.

### Σημείωση

- Για λειτουργίες στον υπολογιστή ή το smartphone, ανατρέξτε στις οδηγίες λειτουργίας της συσκευής σας.
- Για εγγραφή ήχου με τον δέκτη και τον συνδεδεμένο υπολογιστή ή smartphone, η συσκευή σας πρέπει να είναι συμβατή με USB Audio Class 1.0.
- Κατά τη σύνδεση του δέκτη με τον υπολογιστή ή το smartphone, βεβαιωθείτε ότι έχετε ελέγξει τον τύπο θύρας στη συσκευή σας και χρησιμοποιήστε ένα συμβατό καλώδιο ή έναν κατάλληλο προσαρμογέα.
- Πριν συνδέσετε τον δέκτη στον υπολογιστή ή το smartphone, φορτίστε επαρκώς την ενσωματωμένη μπαταρία του δέκτη.
- Πριν συνδέσετε/αφαιρέσετε τον δέκτη στον/από τον υπολογιστή ή το smartphone, φροντίστε να απενεργοποιήσετε τον δέκτη.

- 1 **Συνδέστε τον δέκτη και τον υπολογιστή ή το smartphone με ένα καλώδιο USB Type-C (διαθέσιμο στο εμπόριο).**



- 2 **Επιλέξτε "ANALOG" ή "DIGITAL" με τον συρόμενο διακόπτη (ANALOG/OFF/DIGITAL) στον δέκτη.**

Όταν ο δέκτης και ο υπολογιστής ή το smartphone συνδέονται μέσω της σύνδεσης USB, ο δέκτης εξάγει ψηφιακά σήματα ανεξάρτητα από την επιλογή του διακόπτη: "ANALOG" ή "DIGITAL".

### Σχετικό θέμα

- [Φόρτιση των ενσωματωμένων μπαταριών](#)

Ασύρματο μικρόφωνο  
ECM-W3 / ECM-W3S

## Προσάρτηση του μικροφώνου στα ρούχα

---

Συνδέστε το μικρόφωνο στα ρούχα σας.

### Σημείωση

- Πριν τοποθετήσετε το μικρόφωνο στα ρούχα σας, φορτίστε την ενσωματωμένη μπαταρία του μικροφώνου επαρκώς.

- 1 **Συνδέστε το μικρόφωνο στο επιθυμητό σημείο των ρούχων, όπως στην τσέπη του στήθους, με το κλιπ.**  
Φροντίστε να το τοποθετήσετε στη θέση που είναι καταλληλότερη για την ηχογράφιση ή τις συνθήκες ήχου.

---

### Σχετικό θέμα

- [Φόρτιση των ενσωματωμένων μπαταριών](#)

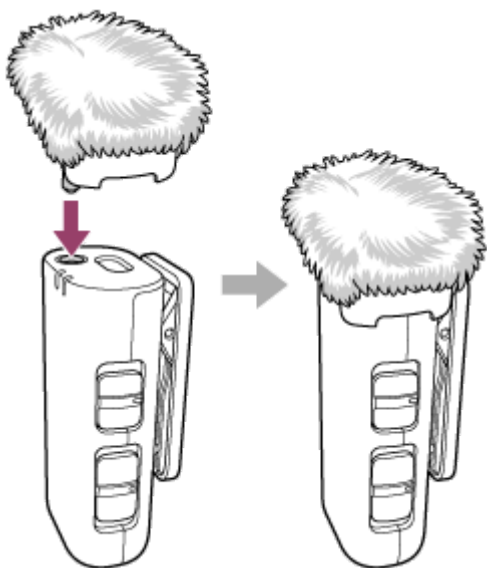


Ασύρματο μικρόφωνο  
ECM-W3 / ECM-W3S

## Σύνδεση της αντιανεμικής προστασίας

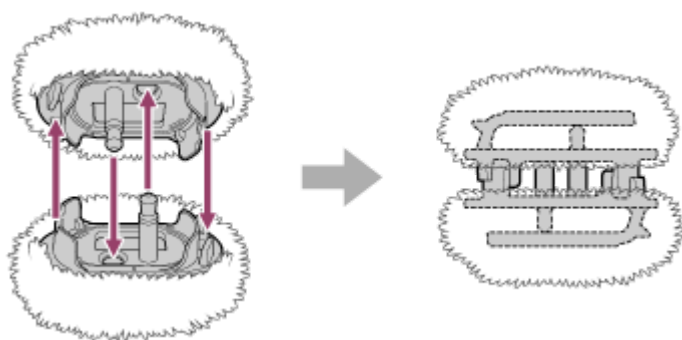
Συνδέστε την αντιανεμική προστασία στο μικρόφωνο για να μειώσετε τους θορύβους που προκαλούνται από την αναπνοή ή τον ισχυρό άνεμο.

- 1 Τοποθετήστε το προβαλλόμενο τμήμα της αντιανεμικής προστασίας στην υποδοχή εισόδου εξωτερικού μικροφώνου στο μικρόφωνο.



### Κατά τη μεταφορά της αντιανεμικής προστασίας (ECM-W3)

Όπως απεικονίζεται παρακάτω, μπορείτε να συνδέσετε δύο αντιανεμικές προστασίες μαζί για να τις μεταφέρετε.



#### Σημείωση

- Εάν η αντιανεμική προστασία είναι βρεγμένη, αφαιρέστε την από το μικρόφωνο και αφήστε την να στεγνώσει στη σκιά.
- Όταν τοποθετείτε ή αφαιρείτε την αντιανεμική προστασία, βεβαιωθείτε ότι κρατάτε το σασί της.

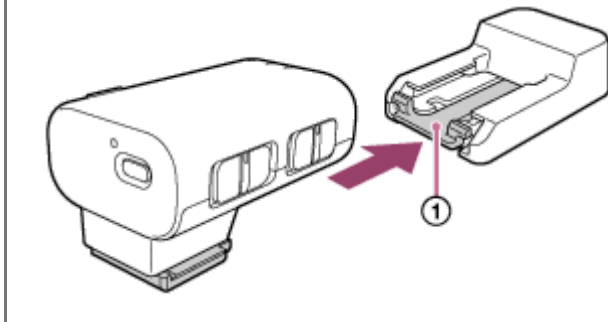
Ασύρματο μικρόφωνο  
ECM-W3 / ECM-W3S

## Προσαρμογή της προστατευτικής βάσης συνδέσμου/βάσης

Πριν μεταφέρετε τον δέκτη, συνδέστε την προστατευτική βάση συνδέσμου/βάσης (παρέχεται) στον δέκτη.

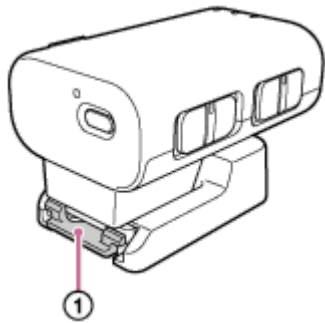
- 1 Σύρετε την υποδοχή πολλαπλών διασυνδέσεων του δέκτη στην προστατευτική βάση συνδέσμου/βάσης μέχρι να ασφαλίσει στη θέση της.

Πιέστε ελαφρά προς τα κάτω και κρατήστε πατημένο το μάνταλο συγκράτησης (①) στην προστατευτική βάση συνδέσμου/βάσης και, στη συνέχεια, σύρετε τον δέκτη στην προστατευτική βάση συνδέσμου/βάσης.



### Για να αφαιρέσετε την προστατευτική βάση συνδέσμου/βάσης

Πιέστε ελαφρά προς τα κάτω και κρατήστε το μάνταλο συγκράτησης (①) στην προστατευτική βάση συνδέσμου/βάσης και, στη συνέχεια, τραβήξτε τον δέκτη προς τα έξω.



### Υπόδειξη

- Όταν τοποθετείτε τον δέκτη μακριά από μια κάμερα, συνδέστε την προστατευτική βάση συνδέσμου/βάσης στον δέκτη. Στη συνέχεια, μπορείτε να τοποθετήσετε και να χρησιμοποιήσετε τον δέκτη σε επίπεδη επιφάνεια.
- Η προστατευτική βάση συνδέσμου/βάσης μπορεί να βιδωθεί σε τρίποδο μέσω της βιδωτής οπής για στερέωση σε τρίποδο (διαμέτρου 1/4 in.) στην προστατευτική βάση συνδέσμου/βάσης. Για να βιδώσετε την προστατευτική βάση συνδέσμου/βάσης στο τρίποδο, χρησιμοποιήστε ένα τρίποδο με βίδα με μήκος μικρότερο από 5,5 mm. Σε ένα τρίποδο με τη μακρύτερη βίδα, η προστατευτική βάση συνδέσμου/βάσης δεν μπορεί να στερεωθεί σταθερά και ενδέχεται να υποστεί ζημιά από τη βίδα.

### Σημείωση

- Όταν δεν σκοπεύετε να χρησιμοποιήσετε τον δέκτη, προσαρτήστε την προστατευτική βάση συνδέσμου/βάσης στην υποδοχή πολλαπλών διασυνδέσεων για την προστασία του συνδέσμου.



Ασύρματο μικρόφωνο  
ECM-W3 / ECM-W3S

## Σχετικά με τον διακόπτη λειτουργίας (ECM-W3)

Πριν ξεκινήσετε την εγγραφή βίντεο με την κάμερα, επιλέξτε μια λειτουργία λήψης με τον διακόπτη λειτουργίας.

- **Λειτουργία SEP**

Πραγματοποιεί ηχογραφήσεις με ήχο από οποιοδήποτε από τα δύο μικρόφωνα ξεχωριστά ως αριστερό ή δεξιό κανάλι ήχου.

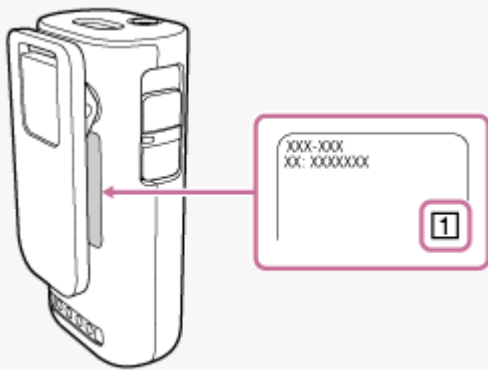
Ο ήχος από το μικρόφωνο Αρ. 1 εξάγεται στο αριστερό κανάλι και ο ήχος από το μικρόφωνο Αρ. 2 εξάγεται στο δεξί κανάλι.

Όταν χρησιμοποιείται ένα μόνο μικρόφωνο για τη λήψη ήχου, ο ήχος εξάγεται ως εξής:

- Όταν χρησιμοποιείται μόνο το μικρόφωνο Αρ. 1: Ο ήχος εξάγεται μόνο στο αριστερό κανάλι και δεν εξάγεται ήχος στο δεξί κανάλι.
- Όταν χρησιμοποιείται μόνο το μικρόφωνο Αρ. 2: Ο ήχος εξάγεται μόνο στο δεξί κανάλι και δεν εξάγεται ήχος στο αριστερό κανάλι.

### Υπόδειξη

- Στην πινακίδα ονομασίας κάτω από το κλιπ του μικροφώνου, θα βρείτε είτε τον αριθμό "1" είτε τον αριθμό "2" που υποδεικνύεται για την αναγνώριση του μικροφώνου. Ο αριθμός "1" υποδεικνύει τον Αρ. μικροφώνου 1 και ο αριθμός "2" υποδεικνύει τον Αρ. μικροφώνου 2. Χρησιμοποιήστε αυτόν τον αριθμό για να διακρίνετε το μικρόφωνο Αρ. 1 και το μικρόφωνο Αρ. 2.



- **Λειτουργία MIX**

Πραγματοποιεί ηχογραφήσεις με μικτό ήχο από τα δύο μικρόφωνα.

### Σχετικό θέμα

- [Εγγραφή](#)
- [Εγγραφή με εξωτερικό μικρόφωνο](#)
- [Ενδείξεις λυχνίας](#)

Ασύρματο μικρόφωνο  
ECM-W3 / ECM-W3S

## Σχετικά με το κουμπί SAFETY

Πατώντας και κρατώντας πατημένο το κουμπί SAFETY για περίπου 2 δευτερόλεπτα ανάβει η λυχνία SAFETY με κίτρινο χρώμα για να υποδείξει ότι ο δέκτης βρίσκεται στη λειτουργία SAFETY.

Ενώ ο δέκτης βρίσκεται στη λειτουργία SAFETY, οι ηχογραφήσεις πραγματοποιούνται με το μειωμένο κέρδος καναλιού 20 dB για την καταστολή της παραμόρφωσης του ήχου σε δυνατά επίπεδα έντασης.

### Στο ECM-W3

Ενώ ο δέκτης βρίσκεται στη λειτουργία SAFETY, το κέρδος του καναλιού μπορεί να μειωθεί ανάλογα με τον αριθμό των χρησιμοποιούμενων μικροφώνων ή τη ρύθμιση του διακόπτη λειτουργίας.

- Όταν χρησιμοποιούνται δύο μικρόφωνα:
  - Ρύθμιση διακόπτη λειτουργίας: MIX  
Οι ηχογραφήσεις γίνονται με μικτό ήχο από τα δύο μικρόφωνα, ενώ το κέρδος του δεξιού καναλιού μειώνεται κατά 20 dB και το κέρδος του αριστερού καναλιού παραμένει αμετάβλητο.
  - Ρύθμιση διακόπτη λειτουργίας: SEP  
Η λειτουργία SAFETY είναι απενεργοποιημένη.

#### Υπόδειξη

- Ενώ το MIX είναι επιλεγμένο από τον διακόπτη λειτουργίας και ο δέκτης βρίσκεται στη λειτουργία SAFETY, η επιλογή του SEP με τον διακόπτη λειτουργίας έχει ως αποτέλεσμα η λυχνία SAFETY να αναβοσβήνει με κίτρινο χρώμα και στη συνέχεια να σβήνει και ο δέκτης βγαίνει αυτόματα από τη λειτουργία SAFETY.

- Όταν χρησιμοποιείται ένα μικρόφωνο:
  - Ρύθμιση διακόπτη λειτουργίας: MIX  
Ανεξάρτητα από το αν χρησιμοποιείται το μικρόφωνο Αρ. 1 ή Αρ. 2, το κέρδος του δεξιού καναλιού μειώνεται κατά 20 dB και το κέρδος του αριστερού καναλιού παραμένει αμετάβλητο για την εγγραφή ήχου.
  - Ρύθμιση διακόπτη λειτουργίας: SEP  
Όταν χρησιμοποιείται το μικρόφωνο Αρ. 1, η ενίσχυση του δεξιού καναλιού μειώνεται κατά 20 dB και η ενίσχυση του αριστερού καναλιού παραμένει αμετάβλητη για την εγγραφή ήχου.  
Όταν χρησιμοποιείται το μικρόφωνο Αρ. 2, το κέρδος του δεξιού καναλιού παραμένει αμετάβλητο και το κέρδος του αριστερού καναλιού μειώνεται κατά 20 dB για την εγγραφή ήχου.

#### Υπόδειξη

- Ενώ χρησιμοποιείται ένα μόνο μικρόφωνο, το SEP έχει επιλεγεί από τον διακόπτη λειτουργίας και ο δέκτης βρίσκεται στη λειτουργία SAFETY, η σύνδεση ενός άλλου μικροφώνου στον δέκτη προκαλεί το αναβοσβήσιμο της λυχνίας SAFETY με κίτρινο χρώμα και ο δέκτης βγαίνει αυτόματα από τη λειτουργία SAFETY.

#### Υπόδειξη

- Οι πληροφορίες σχετικά με το αν ο δέκτης βρίσκεται ή όχι στη λειτουργία SAFETY αποθηκεύονται όταν ο δέκτης απενεργοποιείται. Την επόμενη φορά που θα ενεργοποιηθεί ο δέκτης, διατηρείται η προηγούμενη κατάσταση λειτουργίας SAFETY του δέκτη.



Ασύρματο μικρόφωνο  
ECM-W3 / ECM-W3S

## Εγγραφή

Χρησιμοποιήστε τον δέκτη που είναι προσαρτημένος σε μια κάμερα και το μικρόφωνο που είναι προσαρτημένο στα ρούχα του υποκειμένου για ηχογράφηση.

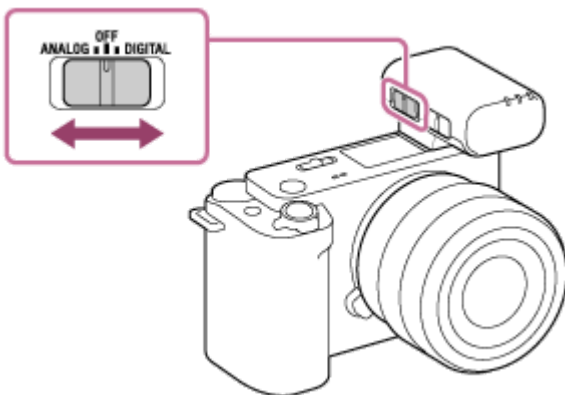
**1** Ενεργοποιήστε την κάμερα και θέστε την σε κατάσταση αναμονής.

**2** Ενεργοποιήστε τον δέκτη και το μικρόφωνο.

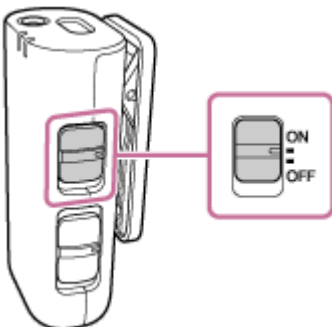
- Επιλέξτε την επιθυμητή έξοδο ήχου με τον συρόμενο διακόπτη (ANALOG/OFF/DIGITAL) στον δέκτη. Εάν η κάμερά σας είναι συμβατή με την ψηφιακή διασύνδεση ήχου τουπέδλου πολλαπλών διασυνδέσεων, βεβαιωθείτε ότι ο διακόπτης έχει ρυθμιστεί σε "DIGITAL". Εάν δεν είναι, ρυθμίστε τον διακόπτη σε "ANALOG". Εάν ο διακόπτης δεν ρυθμιστεί σωστά, θα εμφανιστεί ένα μήνυμα συμβατότητας στην κάμερα. Για τα μοντέλα καμερών που είναι συμβατά με την ψηφιακή διασύνδεση ήχου τουπέδλου πολλαπλών διασυνδέσεων, επισκεφθείτε την ιστοσελίδα στη διεύθυνση:

– ECM-W3  
<https://www.sony.net/dics/ecmw3/>

– ECM-W3S  
<https://www.sony.net/dics/ecmw3s/>



- Επιλέξτε "ON" με τον διακόπτη τροφοδοσίας του μικροφώνου.



Αμέσως μετά την ενεργοποίηση του δέκτη και του μικροφώνου, η λυχνία LINK στο μικρόφωνο αρχίζει να αναβοσβήνει αργά με μπλε χρώμα. Αυτό υποδεικνύει ότι κάθε μία από τις συσκευές κάνει μια σειρά προσπαθειών για τον εντοπισμό, τη σύνδεση και τον έλεγχο ταυτότητας της άλλης συσκευής. Όταν έχει δημιουργηθεί σύνδεση μεταξύ των συσκευών και είναι δυνατή η καθαρή εγγραφή ήχου, οι λυχνίες LINK και στις δύο συσκευές παραμένουν αναμμένες με μπλε χρώμα.

Εάν δεν επιτευχθεί σύνδεση, φέρτε το μικρόφωνο και τον δέκτη πιο κοντά το ένα στο άλλο για μια νέα προσπάθεια. Οι συσκευές μπορεί να βρίσκονται υπό την επίδραση περιβαλλοντικών ή άλλων παραγόντων.

- 3** Βεβαιωθείτε ότι η λυχνία LINK στον δέκτη είναι αναμμένη με μπλε χρώμα και, στη συνέχεια, ξεκινήστε την εγγραφή βίντεο με την κάμερα.

## Για να πραγματοποιήσετε ηχογραφήσεις με τον συνδεδεμένο υπολογιστή ή smartphone

Μπορείτε επίσης να συνδέσετε τον δέκτη σε έναν υπολογιστή ή ένα smartphone για ηχογράφιση ήχου.

Για λεπτομέρειες σχετικά με τη σύνδεση των συσκευών, ανατρέξτε στην ενότητα [Σύνδεση του δέκτη σε υπολογιστή ή smartphone](#).

### Σημείωση

- Όταν τελειώσετε με τη χρήση του δέκτη και του μικροφώνου, φροντίστε να τα απενεργοποιήσετε.
- Ανάλογα με τις συνθήκες χρήσης, μια αναλογική σύνδεση με αυτή τη μονάδα μπορεί να προκαλέσει θορύβους στις ηχογραφήσεις.
- Για να χρησιμοποιήσετε μια κάμερα συμβατή με τη διεπαφή ψηφιακού ήχου του πέλδου πολλαπλών διασυνδέσεων ή μια συσκευή με δυνατότητα εισόδου ήχου USB, πραγματοποιήστε μια ψηφιακή σύνδεση με τον δέκτη και το μικρόφωνο. Όταν μια ραδιοσυσκευή βρίσκεται κοντά, κρατήστε τα αρκετά μακριά από τη συσκευή.
- Ενώ η εγγραφή βίντεο βρίσκεται σε εξέλιξη, η αλλαγή του τρόπου λειτουργίας του δέκτη με τον διακόπτη λειτουργίας ενδέχεται να προκαλέσει αποτυχία στην αλλαγή του τρόπου λειτουργίας του δέκτη, αποτυχία στην εγγραφή ήχου λόγω αποσυνδεδεμένης επικοινωνίας ή θορύβους στην εγγραφή. Πριν επιλέξετε μια λειτουργία δέκτη με τον διακόπτη λειτουργίας, φροντίστε να σταματήσετε την εγγραφή. (ECM-W3)
- Ενώ η εγγραφή βίντεο βρίσκεται σε εξέλιξη, ο χειρισμός του διακόπτη ΑΤΤ ή του διακόπτη φίλτρου στο μικρόφωνο μπορεί να προκαλέσει τη συμπεριληψη ήχων λειτουργίας στην εγγραφή. Πριν αλλάξετε τη ρύθμιση του διακόπτη, φροντίστε να σταματήσετε την εγγραφή.
- Όταν γίνεται εγγραφή βίντεο με τον δέκτη και το μικρόφωνο, στην αρχή της εγγραφής μπορεί να συμπεριληφθεί ένας ήχος λειτουργίας (ηλεκτρονικός ήχος). Συνιστάται να απενεργοποιήσετε τις ρυθμίσεις ήχου λειτουργίας της κάμεράς σας πριν από την πραγματοποίηση εγγραφών βίντεο. Για λεπτομέρειες, ανατρέξτε στις οδηγίες λειτουργίας της κάμεράς σας.
- Ο δέκτης λαμβάνει επίσης τροφοδοσία ρεύματος από την κάμερα. (Η ενσωματωμένη μπαταρία του δέκτη, ωστόσο, δεν φορτίζεται με το παρεχόμενο ρεύμα.) Ωστόσο, ανάλογα με την κάμερά σας, ενδέχεται να μην είναι σε θέση να παρέχει ρεύμα. Για τα μοντέλα καμερών που υποστηρίζουν τροφοδοσία ρεύματος στον δέκτη, επισκεφθείτε την ιστοσελίδα μας στη διεύθυνση:

— ECM-W3

<https://www.sony.net/dics/ecmw3/>

— ECM-W3S

<https://www.sony.net/dics/ecmw3s/>

### Σχετικό θέμα

- [Σχετικά με τον διακόπτη λειτουργίας \(ECM-W3\)](#)
- [Ενδείξεις λυχνίας](#)



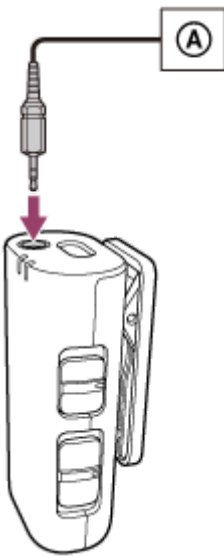
Ασύρματο μικρόφωνο  
ECM-W3 / ECM-W3S

## Εγγραφή με εξωτερικό μικρόφωνο

Συνδέστε ένα εξωτερικό μικρόφωνο (δεν παρέχεται) στο μικρόφωνο για εγγραφή ήχου. Ο ήχος καταγράφεται μονοφωνικά.

- 1 **Βεβαιωθείτε ότι το μικρόφωνο είναι απενεργοποιημένο και, στη συνέχεια, συνδέστε το εξωτερικό μικρόφωνο στην υποδοχή εισόδου εξωτερικού μικροφώνου του μικροφώνου.**

Το εσωτερικό μικρόφωνο απενεργοποιείται αυτόματα και εγγράφεται ο ήχος που λαμβάνεται από το εξωτερικό μικρόφωνο.



**A** Εξωτερικό μικρόφωνο

### Σημείωση

- Όταν η αντιανεμική προστασία είναι προσαρτημένη στο μικρόφωνο, αφαιρέστε την από το μικρόφωνο.
- Ενώ είναι συνδεδεμένο ένα εξωτερικό στερεοφωνικό μικρόφωνο, μόνο ο ήχος του αριστερού καναλιού εγγράφεται μονοφωνικά.
- Η υποδοχή εισόδου εξωτερικού μικροφώνου στο μικρόφωνο είναι συμβατή με το βυσματικό μικρόφωνο τροφοδοσίας.

### Σχετικό θέμα

- [Σχετικά με τον διακόπτη λειτουργίας \(ECM-W3\)](#)







Ασύρματο μικρόφωνο  
ECM-W3 / ECM-W3S

## Ενδείξεις λυχνίας

Η λυχνία ανάβει, αναβοσβήνει ή σβήνει ανάλογα με την κατάσταση των συσκευών και της επικοινωνίας ως εξής.



● : Ανάβει με πράσινο χρώμα / ● : Ανάβει με πορτοκαλί χρώμα / ● : Ανάβει με μπλε χρώμα / ● : Ανάβει με κίτρινο χρώμα / -: Δεν ανάβει

### Λυχνία ισχύος

- Το ρεύμα μόλις ενεργοποιήθηκε.  
 (Ανάβει με πράσινο χρώμα)\*
- Ο δέκτης είναι απενεργοποιημένος.
  - Δέκτης  
- (Δεν ανάβει)
  - Μικρόφωνο  
 (Ανάβει με πράσινο χρώμα)\*
- Το μικρόφωνο είναι απενεργοποιημένο.
  - Δέκτης  
 (Ανάβει με πράσινο χρώμα)\*
  - Μικρόφωνο  
- (Δεν ανάβει)
- Η ενσωματωμένη μπαταρία εξαντλείται.  
 (Αναβοσβήνει δύο φορές με πορτοκαλί χρώμα και στη συνέχεια παραμένει αναμμένο με πράσινο χρώμα.)
- Η ενσωματωμένη μπαταρία έχει σχεδόν εξαντληθεί.  
 (Συνεχίζει να αναβοσβήνει με πορτοκαλί χρώμα)
- Η ενσωματωμένη μπαταρία φορτίζει.  
 (Ανάβει με πορτοκαλί χρώμα)

\* Όσο χρησιμοποιείται η θύρα USB Type-C, η λυχνία ισχύος παραμένει αναμμένη με πορτοκαλί χρώμα.

### Λυχνία LINK

- Το ρεύμα μόλις ενεργοποιήθηκε.
  - Δέκτης  
- (Δεν ανάβει (σε κατάσταση αναμονής))\*<sup>1</sup> \*<sup>2</sup>
  - Μικρόφωνο  
 (Αναβοσβήνει αργά με μπλε χρώμα (σε κατάσταση αναμονής))\*<sup>1</sup>
- Δημιουργείται σύνδεση και είναι δυνατή η καθαρή εγγραφή ήχου.  
 (Ανάβει με μπλε χρώμα)



- Ο δέκτης είναι απενεργοποιημένος.
  - Δέκτης  
- (Δεν ανάβει)
  - Μικρόφωνο  
●-●-●-●-● (Αναβοσβήνει αργά με μπλε χρώμα (σε κατάσταση αναμονής))\*<sup>1</sup>
- Το μικρόφωνο είναι απενεργοποιημένο.
  - Δέκτης  
- (Δεν ανάβει (σε κατάσταση αναμονής))\*<sup>1</sup> \*<sup>2</sup>
  - Μικρόφωνο  
- (Δεν ανάβει)
- Ο ήχος διακόπτεται λόγω κακών συνθηκών επικοινωνίας.
  - ● ● ● ● (Αναβοσβήνει με μπλε χρώμα (Όσο πιο γρήγορα αναβοσβήνει, τόσο χειρότερες είναι οι συνθήκες επικοινωνίας.))\*<sup>3</sup>
- Η ενσωματωμένη μπαταρία φορτίζει.
  - (Δεν ανάβει)

\*<sup>1</sup> Όταν η λυχνία παραμένει σε αυτή την κατάσταση για 5 λεπτά, θα ενεργοποιηθεί η λειτουργία αυτόματης απενεργοποίησης στον δέκτη/ μικρόφωνο. Για να συνεχίσετε να χρησιμοποιείτε τον δέκτη/μικρόφωνο, απενεργοποιήστε τη συσκευή μία φορά και, στη συνέχεια, ενεργοποιήστε την ξανά.

\*<sup>2</sup> Ενώ χρησιμοποιείται η θύρα USB Type-C, η λειτουργία αυτόματης απενεργοποίησης του δέκτη είναι απενεργοποιημένη.


\*<sup>3</sup> Ελέγξτε τις λυχνίες LINK στον δέκτη και το μικρόφωνο για να δείτε την κατάσταση επικοινωνίας. Λόγω ορισμένων παραγόντων του περιβάλλοντος, όπως οι κακές συνθήκες ραδιοεπικοινωνίας και ο μεγάλος αριθμός εμποδίων μεταξύ του δέκτη και του μικροφώνου, η κατάσταση επικοινωνίας μεταξύ των δύο συσκευών ενδέχεται να επιδεινωθεί, προκαλώντας διακοπές ήχου ή θορύβους. Σε τέτοια περίπτωση, οι λυχνίες LINK αναβοσβήνουν με μπλε χρώμα. Βεβαιωθείτε ότι οι δύο συσκευές βρίσκονται σε κατάλληλη απόσταση μεταξύ τους, ότι δεν υπάρχουν εμπόδια ανάμεσά τους και ότι οι λυχνίες LINK είναι σταθερά αναμμένες με μπλε χρώμα πριν χρησιμοποιήσετε τον δέκτη και το μικρόφωνο.

## Λυχνία φόρτισης (Θήκη φόρτισης)

- Η ενσωματωμένη μπαταρία φορτίζει.
  -  (Ανάβει με πορτοκαλί χρώμα)
- Εντοπίζεται σφάλμα φόρτισης της μπαταρίας (μη φυσιολογική θερμοκρασία της ενσωματωμένης μπαταρίας κ.λπ.).
  - ● ● ● ● (Συνεχίζει να αναβοσβήνει με πορτοκαλί χρώμα)
- Όταν ο δέκτης και το μικρόφωνο τοποθετούνται/απομακρύνονται μέσα/από τη θήκη φόρτισης ή το καλώδιο USB Type-C αποσυνδέεται από τη θήκη φόρτισης.
  - Η εναπομένουσα ισχύς της θήκης φόρτισης είναι επαρκής.
    -  - - - (Μένει αναμμένο με πορτοκαλί χρώμα για 3 δευτερόλεπτα και στη συνέχεια δεν ανάβει.)
  - Η εναπομένουσα ισχύς της θήκης φόρτισης καταναλώνεται σχεδόν κατά το ήμισυ.
    - ● - - - (Αναβοσβήνει δύο φορές με πορτοκαλί χρώμα και στη συνέχεια δεν ανάβει.)
  - Η εναπομένουσα ισχύς της θήκης φόρτισης έχει σχεδόν εξαντληθεί.
    - ● ● ● ● - - - (Αναβοσβήνει 5 φορές με πορτοκαλί χρώμα και στη συνέχεια δεν ανάβει.)
- Η ενσωματωμένη μπαταρία δεν φορτίζει (ή είναι πλήρως φορτισμένη).
  - (Δεν ανάβει)

## Λυχνία SAFETY (Δέκτης)

- Ο δέκτης βρίσκεται σε κατάσταση λειτουργίας SAFETY.

-  (Ανάβει με κίτρινο χρώμα)
- Ο δέκτης δεν βρίσκεται σε κατάσταση λειτουργίας SAFETY.  
- (Δεν ανάβει)
- Ο δέκτης βγαίνει αυτόματα από τη λειτουργία SAFETY.  
● ● ● - - (Αναβοσβήνει 3 φορές με κίτρινο χρώμα και στη συνέχεια δεν ανάβει.)

---

## Σχετικό θέμα

- [Εντοπισμός μερών και χειριστηρίων](#)

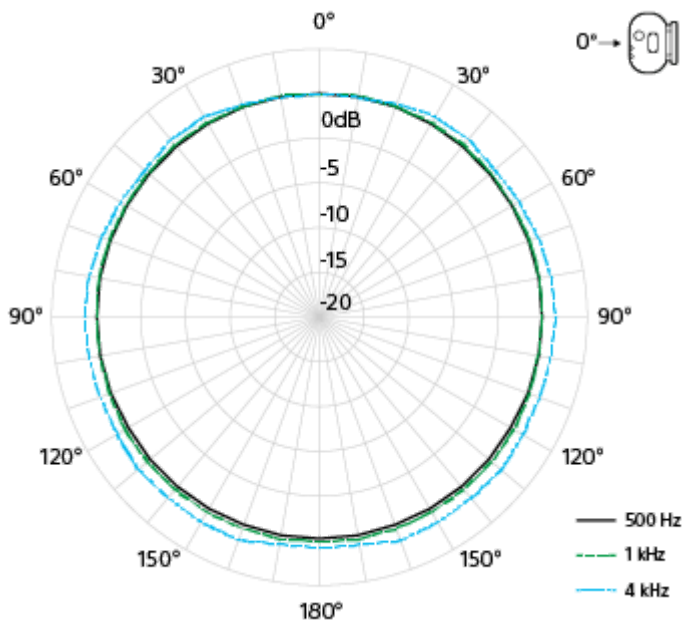
5-055-395-91(1) Copyright 2023 Sony Corporation

Ασύρματο μικρόφωνο  
ECM-W3 / ECM-W3S

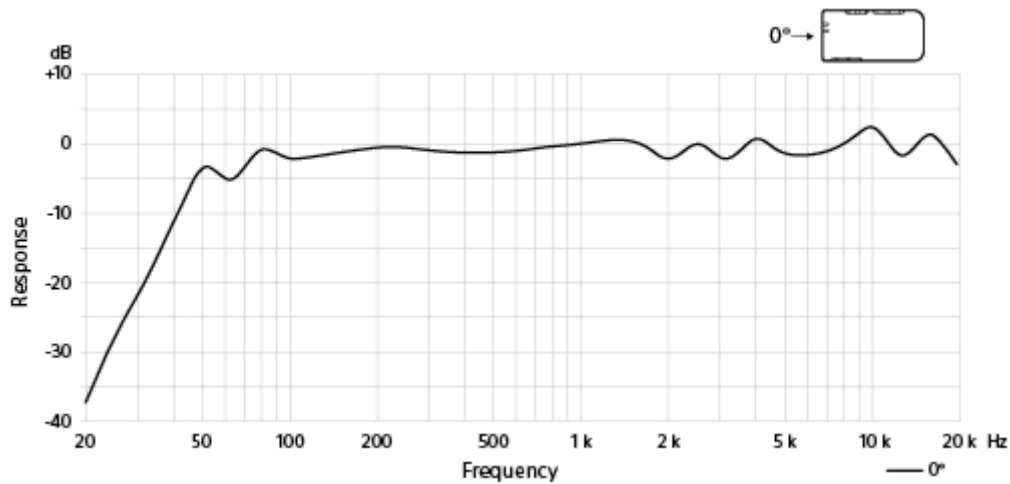
## Πληροφορίες για το μοτίβο λήψης και την απόκριση συχνότητας

### Μονοφωνικό, Πανκατευθυντικό

- Μοτίβο λήψης



- Απόκριση συχνότητας



Ασύρματο μικρόφωνο  
ECM-W3 / ECM-W3S

## Σημειώσεις σχετικά με τη χρήση

Εκτός από αυτό το Οδηγός βοήθειας, διαβάστε το "Σημειώσεις σχετικά με τη χρήση" στο Οδηγός έναρξης (παρέχεται).

- Ενώ η εγγραφή ήχου βρίσκεται σε εξέλιξη, το άγγιγμα του δέκτη, του μικροφώνου ή του συνδεδεμένου καλωδίου ήχου TRS με το βύσμα διαμέτρου 3,5 mm (διαθέσιμο στο εμπόριο) μπορεί να προκαλέσει τη συμπερίληψη θορύβων στην εγγραφή.
- Ανάλογα με τις συνθήκες χρήσης, μια αναλογική σύνδεση με αυτή τη μονάδα μπορεί να προκαλέσει θορύβους στις ηχογραφήσεις.
- Για να χρησιμοποιήσετε μια κάμερα συμβατή με τη διεπαφή ψηφιακού ήχου τουπέδιλου πολλαπλών διασυνδέσεων ή μια συσκευή με δυνατότητα εισόδου ήχου USB, πραγματοποιήστε μια ψηφιακή σύνδεση με τον δέκτη και το μικρόφωνο. Όταν μια ραδιοσυσκευή βρίσκεται κοντά, κρατήστε τα αρκετά μακριά από τη συσκευή.
- Η θήκη φόρτισης περιέχει μαγνητικά εξαρτήματα. Βεβαιωθείτε ότι δεν έχουν κολλήσει πάνω του μεταλλικά κομμάτια (όπως λεπίδες κόφτη, συνδετήρες κ.λπ.). Αντικείμενα που προσκολλώνται στη θήκη φόρτισης μπορεί να προκαλέσουν τραυματισμούς.
- Η θήκη φόρτισης περιέχει μαγνητικά εξαρτήματα που μπορεί να επηρεάσουν βηματοδότες, προγραμματιζόμενες βαλβίδες παράκαμψης για τη θεραπεία του υδροκεφάλου ή άλλες ιατρικές συσκευές. Μην τοποθετείτε τη θήκη φόρτισης κοντά σε άτομα που χρησιμοποιούν τέτοιου είδους ιατρικές συσκευές. Συμβουλευτείτε τον γιατρό σας, πριν χρησιμοποιήσετε τη θήκη φόρτισης, εφόσον χρησιμοποιείτε τέτοιου είδους ιατρική συσκευή.
- Κρατήστε οποιαδήποτε μαγνητική κάρτα μακριά από τη θήκη φόρτισης. Η θήκη φόρτισης περιέχει μαγνητικά εξαρτήματα. Η προσέγγιση μιας μαγνητικής κάρτας κοντά στη θήκη μπορεί να μεταβάλει το μαγνητικό πεδίο της κάρτας, με αποτέλεσμα να μην μπορεί να χρησιμοποιηθεί η κάρτα.
- Εάν το ακουστικό τοποθετηθεί κοντά στο μικρόφωνο (μονάδα λήψης ήχου) κατά τη διάρκεια της εγγραφής, ενδέχεται να εμφανιστεί φαινόμενο ουρλιαχτού (ακουστική ανατροφοδότηση). Εάν συμβεί αυτό, τοποθετήστε το ακουστικό πιο μακριά από το μικρόφωνο ή μειώστε την ένταση του ακουστικού.
- Μην κρατάτε την κάμερα μόνο από τον δέκτη. Ο δέκτης μπορεί να υποστεί ζημιά ή η κάμερα μπορεί να πέσει.
- Για να προστατέψετε τα βύσματα από ζημιές, φροντίστε να αφαιρέσετε τον δέκτη από την κάμερα, να προσαρτήσετε την προστατευτική βάση συνδέσμου/βάση (παρέχεται) στον δέκτη και να τον τοποθετήσετε σε μια θήκη ή να τοποθετήσετε τον δέκτη στη θήκη φόρτισης πριν μεταφέρετε τον δέκτη.
- Πριν αλλάξετε τον φακό, βεβαιωθείτε ότι δεν υπάρχουν ίνες αντιανεμικής προστασίας στην επιφάνεια του φακού και το σώμα της κάμερας. Εάν υπάρχουν, απομακρύνετε τις με ένα βουρτσάκι που φυσάει αέρα ή άλλο μέσο και έπειτα αλλάξτε τον φακό.
- Εάν υπάρχει σκόνη ή σταγονίδια νερού στην επιφάνεια του μικροφώνου, ενδέχεται να μην είναι δυνατή η επιτυχή εγγραφή ήχου. Μην αμελείτε να καθαρίζετε την επιφάνεια του μικροφώνου πριν χρησιμοποιήσετε τη μονάδα.
- Όταν δεν σκοπεύετε να χρησιμοποιήσετε τον δέκτη, σύρετε το βύσμα της υποδοχής πολλαπλών διασυνδέσεων στην προστατευτική βάση συνδέσμου/βάση για την προστασία του βύσματος.
- Όταν το μικρόφωνο χρησιμοποιείται σε χαμηλές θερμοκρασίες, η απόδοση της μπαταρίας μειώνεται σε σύγκριση με τη χρήση σε κανονική θερμοκρασία (25 °C), με αποτέλεσμα ο χρόνος λειτουργίας να μειώνεται.
- Σε περίπτωση ραδιοφωνικών παρεμβολών σε άλλη συσκευή κατά τη χρήση αυτής της μονάδας, σταματήστε να χρησιμοποιείτε την ασύρματη λειτουργία. Οι ραδιοφωνικές παρεμβολές ενδέχεται να προκαλέσουν δυσλειτουργία της συσκευής, με αποτέλεσμα να προκληθεί ατύχημα.

## Bluetooth® Τεχνολογία ασύρματης επικοινωνίας

- Η τεχνολογία ασύρματης επικοινωνίας Bluetooth επιτρέπει την επικοινωνία μεταξύ διαφόρων συσκευών Bluetooth χωρίς τη χρήση καλωδίων. Οι συσκευές που μπορούν να χρησιμοποιήσουν αυτή την τεχνολογία περιλαμβάνουν υπολογιστές, περιφερειακές συσκευές υπολογιστών και smartphones.
- Ο δέκτης και το μικρόφωνο αυτής της μονάδας είναι εργοστασιακά ρυθμισμένα να επικοινωνούν μεταξύ τους. Ως εκ τούτου, οι λειτουργίες που απαιτούνται συνήθως για συσκευές Bluetooth, όπως η αντιστοίχιση και η εισαγωγή κλειδιού πρόσβασης, δεν είναι απαραίτητες. Με οποιαδήποτε συσκευή Bluetooth εκτός από τον δέκτη και το μικρόφωνο αυτής της μονάδας, από την άλλη πλευρά, η επικοινωνία δεν είναι δυνατή.

### Σημείωση

- Η ευαισθησία επικοινωνίας αυτής της μονάδας μπορεί να επηρεαστεί από τις ακόλουθες συνθήκες:
  - Όταν υπάρχουν εμπόδια, όπως άνθρωποι, μεταλλικά αντικείμενα, τοίχοι ή ανακλαστικές επιφάνειες μεταξύ της πρόσοψης του δέκτη και του μικροφώνου.
  - Όταν χρησιμοποιείται σε περιβάλλον συστήματος ασύρματου LAN, κοντά σε πολλαπλές συσκευές Bluetooth που λειτουργούν, κοντά σε φούρνο μικροκυμάτων που λειτουργεί ή όπου υπάρχουν ηλεκτρομαγνητικά κύματα.
- Εάν το μικρόφωνο τοποθετηθεί σε κοντινή απόσταση από την κάμερα, ενδέχεται επίσης να εμφανιστούν θόρυβοι στον ήχο των βιντεοσκοπήσεων λόγω παρεμβολών RF. Κρατήστε το μικρόφωνο σε απόσταση τουλάχιστον 1 m από την κάμερα κατά τη χρήση.
- Ελέγξτε τις λυχνίες LINK στον δέκτη και το μικρόφωνο για να δείτε την κατάσταση επικοινωνίας. Λόγω ορισμένων παραγόντων του περιβάλλοντος, όπως οι κακές συνθήκες ραδιοεπικοινωνίας και ο μεγάλος αριθμός εμποδίων μεταξύ του δέκτη και του μικροφώνου, η κατάσταση επικοινωνίας μεταξύ των δύο συσκευών ενδέχεται να επιδεινωθεί, προκαλώντας διακοπές ήχου ή θορύβους. Σε τέτοια περίπτωση, οι λυχνίες LINK αναβοσβήνουν με μπλε χρώμα. Βεβαιωθείτε ότι οι δύο συσκευές βρίσκονται σε κατάλληλη απόσταση μεταξύ τους, ότι δεν υπάρχουν εμπόδια ανάμεσά τους και ότι οι λυχνίες LINK είναι σταθερά αναμμένες με μπλε χρώμα πριν χρησιμοποιήσετε τον δέκτη και το μικρόφωνο.

Ασύρματο μικρόφωνο  
ECM-W3 / ECM-W3S

## Προδιαγραφές


### Ασύρματη επικοινωνία

Σύστημα επικοινωνίας	Bluetooth προδιαγραφές Έκδ. 5.3
Έξοδος	Bluetooth προδιαγραφές τάξης ισχύος 1
Κύριο συμβατό Bluetooth προφίλ	Προφίλ γενικών χαρακτηριστικών
Κωδικοποιητής	LC3plus* <sup>1</sup>
Εύρος εργασίας* <sup>2</sup>	Έως 150 m

\*<sup>1</sup> Το LC3plus είναι η υποστηριζόμενη μορφή ήχου στο ECM-W3 και το ECM-W3S.

\*<sup>2</sup> Αυτή είναι η κατά προσέγγιση απόσταση επικοινωνίας όταν το μικρόφωνο είναι όρθιο και αντικρίζει απευθείας τον δέκτη. Ποικίλλει ανάλογα με τις συνθήκες του περιβάλλοντος, όπως η παρουσία ή η απουσία ανακλαστικών επιφανειών ή εμποδίων, όπως μεταλλικά αντικείμενα ή ανθρώπινα σώματα, καθώς και τις συνθήκες των ραδιοκυμάτων.


### Δέκτης

Υποδοχή εξόδου μικροφώνου	Μίνι βύσμα Ø3,5 mm (στερεοφωνικό)
USB θύρα	USB Type-C θύρα
Απαιτήσεις τροφοδοσίας	Ενσωματωμένη μπαταρία ιόντων λιθίου (περίπου 3,7 V) / Τροφοδοσία μέσω του πέλδου πολλαπλών διασυνδέσεων
Ονομαστική τάση	5 V 
Κατανάλωση ρεύματος (Περίπου)	0,18 W
Χρόνος συνεχούς λειτουργίας (Περίπου)	<ul style="list-style-type: none"> <li>● 3 ώρες (με πλήρως φορτισμένη ενσωματωμένη μπαταρία και με επιλεγμένη την έξοδο αναλογικού ήχου)</li> <li>● 18 ώρες (με τροφοδοσία ρεύματος μέσω του πέλδου πολλαπλών διασυνδέσεων)</li> </ul>
Χρόνος φόρτισης (Περίπου)	2 ώρες* (μέσω της θήκης φόρτισης)
Διαστάσεις (Περίπου)	32 mm × 29 mm × 50 mm (π/υ/β)
Μάζα (Περίπου)	25 g

\* Χρονικό διάστημα που απαιτείται για τη φόρτιση των άδειων επαναφορτιζόμενων μπαταριών μέσω της θύρας φόρτισης USB (CDP - θύρα φόρτισης Downstream) του υπολογιστή σε πλήρη χωρητικότητα. Μπορεί να διαφέρει ανάλογα με τις συνθήκες χρήσης.

### Μικρόφωνο



Συχνότητα δειγματοληψίας/αριθμός bit ποσοτικοποίησης	48 kHz/16 bit, 48 kHz/24 bit <sup>*1</sup>
Απόκριση συχνότητας	20 Hz - 20 000 Hz
Μοτίβο λήψης	Μονοφωνικό, Πανκατευθυντικό
Μπροστινή ευαισθησία <sup>*2</sup>	-20 dBFS (0,1 Pa, 1 kHz)
Εγγενής θόρυβος <sup>*2 *3</sup>	16 dB SPL ή λιγότερο (0 dB = 2×10 <sup>-5</sup> Pa)
Θόρυβος ανέμου <sup>*2 *4</sup>	<ul style="list-style-type: none"> <li>● 49 dB SPL ή λιγότερο (χωρίς την αντιανεμική προστασία)</li> <li>● 28 dB SPL ή λιγότερο (με συνδεδεμένη την αντιανεμική προστασία)</li> </ul>
Μέγιστη στάθμη πίεσης ήχου εισόδου	120 dB SPL <sup>*2 *5</sup>
Δυναμικό εύρος <sup>*3</sup>	104 dB ή περισσότερο
Υποδοχή εισόδου εξωτερικού μικροφώνου	Μίνι βύσμα Ø3,5 mm (μονοφωνικό)
Απαιτήσεις τροφοδοσίας	Ενσωματωμένη μπαταρία ιόντων λιθίου (περίπου 3,7 V)
Ονομαστική τάση	5 V 
Κατανάλωση ρεύματος (Περίπου)	0,09 W
Χρόνος συνεχούς λειτουργίας (Περίπου)	6 ώρες (με την πλήρως φορτισμένη ενσωματωμένη μπαταρία)
Χρόνος φόρτισης (Περίπου)	2 ώρες <sup>*6</sup> (μέσω της θήκης φόρτισης)
Διαστάσεις (Περίπου)	25 mm × 52,5 mm × 20,5 mm (π/υ/β)
Μάζα (Περίπου)	17 g

\*1 Τα βίντεο που έχουν εγγραφεί με ήχο 24-bit ενδέχεται να μην αναπαράγονται κανονικά σε συσκευές ή λογισμικό που δεν είναι συμβατά με ήχο 24-bit, με αποτέλεσμα να εμφανίζονται απροσδόκητα δυνατές εντάσεις ή καθόλου ήχος.

\*2 Λαμβάνεται ενώ το "10dB" είναι επιλεγμένο από τον διακόπτη ΑΤΤ.


\*3 Λαμβάνεται ενώ το "DIGITAL" είναι επιλεγμένο από τον συρόμενο διακόπτη.

\*4 Ισοδύναμη τιμή στάθμης ηχητικής πίεσης που μετατρέπεται από τη μέση τιμή του θορύβου που εξάγεται από το μικρόφωνο όταν ένα ρεύμα αέρα με ταχύτητα ανέμου 2 m/sec. εφαρμόζεται στο μικρόφωνο από κάθε κατεύθυνση. (0 dB = 2×10<sup>-5</sup> Pa)

\*5 Ισοδύναμη τιμή επιπέδου πίεσης ήχου με μετατροπή από την τιμή επιπέδου εισόδου που λαμβάνεται όταν παράγεται παραμόρφωση κυματομορφής 1% από σήματα εξόδου 1 kHz από το μικρόφωνο. (0 dB = 2×10<sup>-5</sup> Pa)


\*6 Χρονικό διάστημα που απαιτείται για τη φόρτιση των άδειων επαναφορτιζόμενων μπαταριών μέσω της θύρας φόρτισης USB (CDP - θύρα φόρτισης Downstream) του υπολογιστή σε πλήρη χωρητικότητα. Μπορεί να διαφέρει ανάλογα με τις συνθήκες χρήσης.

## Θήκη φόρτισης (ECM-W3)

Ονομαστική τάση	5 V 
Κατανάλωση ρεύματος (Περίπου)	5,9 W
Χρόνος φόρτισης (Περίπου)	2 ώρες και 30 λεπτά <sup>*</sup>
Διαστάσεις (Περίπου)	92,5 mm × 41,5 mm × 65,5 mm (π/υ/β)
Μάζα (Περίπου)	110 g

\* Χρονικό διάστημα που απαιτείται για τη φόρτιση των άδειων επαναφορτιζόμενων μπαταριών μέσω της θύρας φόρτισης USB (CDP - θύρα φόρτισης Downstream) του υπολογιστή σε πλήρη χωρητικότητα. Μπορεί να διαφέρει ανάλογα με τις συνθήκες χρήσης.

## Θήκη φόρτισης (ECM-W3S)

Ονομαστική τάση	5 V 
Κατανάλωση ρεύματος (Περίπου)	5,4 W
Χρόνος φόρτισης (Περίπου)	2 ώρες και 30 λεπτά*
Διαστάσεις (Περίπου)	68,5 mm × 41,5 mm × 65,5 mm (π/υ/β)
Μάζα (Περίπου)	90 g

\* Χρονικό διάστημα που απαιτείται για τη φόρτιση των άδειων επαναφορτιζόμενων μπαταριών μέσω της θύρας φόρτισης USB (CDP - θύρα φόρτισης Downstream) του υπολογιστή σε πλήρη χωρητικότητα. Μπορεί να διαφέρει ανάλογα με τις συνθήκες χρήσης.

## Άλλα

Θερμοκρασία λειτουργίας	0 °C έως 40 °C
Θερμοκρασία αποθήκευσης	-10 °C έως +55 °C

Ο σχεδιασμός και οι προδιαγραφές υπόκεινται σε αλλαγή χωρίς προειδοποίηση.

5-055-395-91(1) Copyright 2023 Sony Corporation

Ασύρματο μικρόφωνο  
ECM-W3 / ECM-W3S

## Εμπορικά σήματα

---

- Το λεκτικό σήμα και τα λογότυπα Bluetooth® είναι σήματα κατατεθέντα ιδιοκτησίας της Bluetooth SIG, Inc. και κάθε χρήση αυτών των σημάτων από τη Sony Group Corporation πραγματοποιείται κατόπιν άδειας.
- Η επωνυμία "Multi Interface Shoe" είναι εμπορικό σήμα της Sony Group Corporation.
- Οι ονομασίες USB Type-C® και USB-C® είναι εμπορικά σήματα κατατεθέντα του USB Implementers Forum.

Ασύρματο μικρόφωνο  
ECM-W3 / ECM-W3S

## Όταν εμφανιστεί το μήνυμα "Αυτό το εξάρτημα δεν υποστηρίζεται από τη συσκευή και δεν μπορεί να χρησιμοποιηθεί." στην κάμερα:

Πραγματοποιήστε τα ακόλουθα με την εξής σειρά.

### 1 Βεβαιωθείτε ότι η κάμερά σας είναι συμβατή με αυτή τη μονάδα.

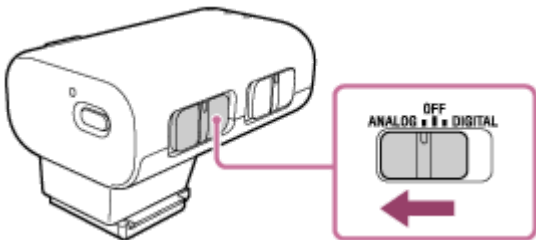
Για τα μοντέλα καμερών που είναι συμβατά με αυτή τη μονάδα, επισκεφθείτε τη διεύθυνση:

- ECM-W3  
<https://www.sony.net/dics/ecmw3/>
- ECM-W3S  
<https://www.sony.net/dics/ecmw3s/>

#### Σημείωση

- Η μονάδα δεν λειτουργεί σε συνδυασμό με οποιαδήποτε κάμερα που δεν αναγράφεται στην παραπάνω ιστοσελίδα.

### 2 Για να χρησιμοποιήσετε μια κάμερα που δεν είναι συμβατή με τη διεπαφή ψηφιακού ήχου σε συνδυασμό με αυτή τη μονάδα, ρυθμίστε τον συρόμενο διακόπτη στον δέκτη στη θέση "ANALOG".



### 3 Καθαρίστε τις επαφές του δέκτη και της κάμερας. Όταν μία ή και οι δύο επαφές είναι λερωμένες με σκόνη ή κάτι παρόμοιο, η κάμερα ενδέχεται να μην μπορεί να ανιχνεύσει ότι ο δέκτης είναι συνδεδεμένος. Για να καθαρίσετε τις επαφές, χρησιμοποιήστε μια μπατονέτα ή ένα στεγνό μαλακό ύφασμα (π.χ. ένα πανί καθαρισμού). Μη χρησιμοποιήσετε νερό ή χημικές ουσίες για τον καθαρισμό.

#### Σημείωση

- Βεβαιωθείτε ότι ο συρόμενος διακόπτης βρίσκεται ακριβώς στη θέση "ANALOG", "OFF" ή "DIGITAL". Εάν ο διακόπτης βρίσκεται ενδιάμεσα, ο δέκτης ενδέχεται να μην λειτουργεί σωστά.

Ασύρματο μικρόφωνο  
ECM-W3 / ECM-W3S

## Όταν ο δέκτης ή/και το μικρόφωνο δεν ξεκινούν να λειτουργούν ή δεν μπορούν να φορτιστούν

- Ο δέκτης ή/και το μικρόφωνο απενεργοποιούνται αυτόματα από τη λειτουργία αυτόματης απενεργοποίησης. Επιλέξτε το "OFF" με τον συρόμενο διακόπτη στον δέκτη ή/και τον διακόπτη τροφοδοσίας στο μικρόφωνο. Στη συνέχεια, επιλέξτε το "ANALOG" ή το "DIGITAL" στον δέκτη ή/και το "ON" στο μικρόφωνο για να ενεργοποιήσετε την τροφοδοσία και να βεβαιωθείτε ότι η λυχνία ισχύος (ή οι λυχνίες) είναι αναμμένη με πράσινο χρώμα.
- Σε περίπτωση που ο δέκτης ή/και το μικρόφωνο αφαιρεθούν από τη θήκη φόρτισης μετά το πέρας της φόρτισης της μπαταρίας, ενώ ο δέκτης ή/και το μικρόφωνο είναι ενεργοποιημένα, με την επανατοποθέτησή τους πίσω στη θήκη φόρτισης χωρίς αλλαγή της επιλογής του διακόπτη δεν ξεκινά η φόρτιση της μπαταρίας. Για να ξεκινήσει η φόρτιση της μπαταρίας, επιλέξτε το "OFF" με τον συρόμενο διακόπτη στον δέκτη ή/και τον διακόπτη τροφοδοσίας στο μικρόφωνο. Ενώ βρίσκεται σε εξέλιξη η φόρτιση της μπαταρίας, βεβαιωθείτε ότι η λυχνία ισχύος (ή οι λυχνίες) είναι αναμμένη με πορτοκαλί χρώμα.