

와이어리스 마이크  
ECM-W3 / ECM-W3S

문제가 있거나 와이어리스 마이크 사용 방법에 관해 궁금하신 점이 있으시면 본 도움말 안내를 이용하십시오.  
이 도움말 안내는 일반적으로 두 가지 모델에 제공됩니다. ECM-W3 및 ECM-W3S. 두 모델 공통 설명에 적용되는 그림은 ECM-W3의 설명을 사용합니다.

## 호환 카메라

본 기기는 Sony 렌즈 교환 가능 디지털 카메라와 같은 멀티 인터페이스 슈가 있는 카메라와 호환됩니다.  
- 카메라에 멀티 인터페이스 슈가 장착된 경우라도 본 기기와 함께 사용할 수 없거나, 일부 기능이 작동하지 않을 수도 있습니다.  
- 본 기기의 수신기와 마이크는 공장 출하 시 서로 통신하도록 설정되어 있습니다. 따라서 페어링 및 패스키 입력과 같은 Bluetooth 장치에 일반적으로 필요한 조작이 요구되지 않습니다. 반면에 본 기기의 수신기 및 마이크 이외의 Bluetooth 장치로는 통신이 불가능합니다.

본 기기와 호환되는 카메라 모델의 경우 다음을 확인하십시오. (다른 창이 열립니다.)

- [ECM-W3와 호환되는 모델](#)
- [ECM-W3S와 호환되는 모델](#)

**"이 액세서리는 장치에서 지원되지 않으므로 사용할 수 없습니다."**라는 메시지가 카메라에 표시되는 경우:

여기를 참고하십시오.

### [부품 및 조작 위치](#)

준비

### [개봉](#)

[내장 배터리 충전](#)

[카메라에 수신기 부착하기](#)

[수신기를 컴퓨터 또는 스마트폰에 연결](#)

[옷에 마이크 부착하기](#)

[윈드 스크린 부착하기](#)

[커넥터 보호 홀더/스탠드 부착](#)

녹음

[모드 스위치 정보\(ECM-W3\)](#)

[SAFETY 버튼 정보](#)

녹음

[외부 마이크를 이용한 녹음](#)

[램프 표시등](#)

[수음 패턴 및 주파수 응답 관련](#)

본 기기에 관해서

[사용상의 주의](#)

[Bluetooth® 무선 통신 기술](#)

[주요 제원](#)

[상표](#)

["이 액세서리는 장치에서 지원되지 않으므로 사용할 수 없습니다."라는 메시지가 카메라에 표시되는 경우:](#)

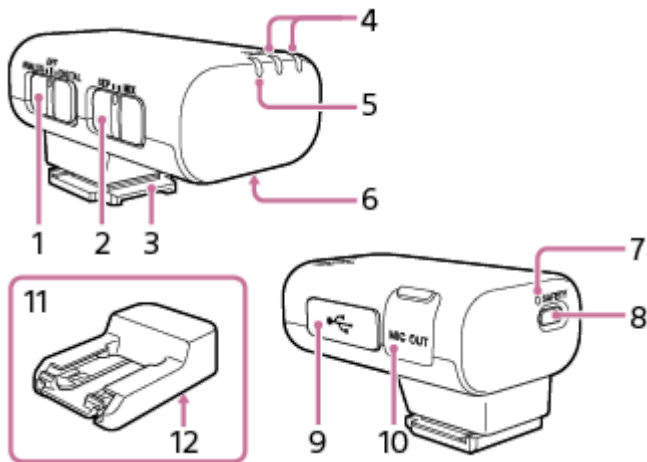
[수신기 및/또는 마이크가 작동을 시작하지 않거나 충전할 수 없는 경우](#)

와이어레스 마이크  
ECM-W3 / ECM-W3S

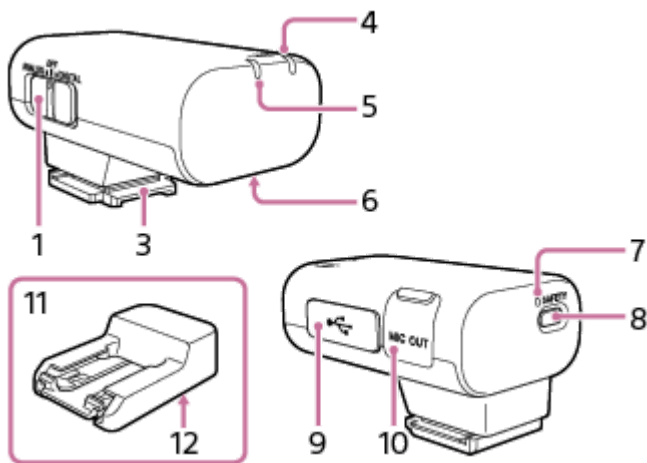
## 부품 및 조작 위치

### 수신기

#### ECM-W3



#### ECM-W3S



#### 1. 슬라이드 스위치 (ANALOG/OFF/DIGITAL)

"ANALOG"(아날로그 오디오 출력), "OFF"(전원 끄기) 또는 "DIGITAL"(디지털 오디오 출력)을 선택합니다.

- 카메라가 멀티 인터페이스 슈의 디지털 오디오 인터페이스와 호환되는 경우 스위치를 "DIGITAL"로 설정하십시오. 수신기에서 카메라까지의 디지털 신호 전송은 스위치를 "ANALOG"로 설정했을 때 활성화되는 아날로그 신호 전송에 비해 다음과 같은 장점이 있습니다.
  - 잡음이 적은 오디오 녹음
  - 녹음 중 오디오 지연 감소
  - 24 비트 오디오로 녹음 (호환되는 카메라와 함께 사용 시에만 가능)

#### 참고 사항

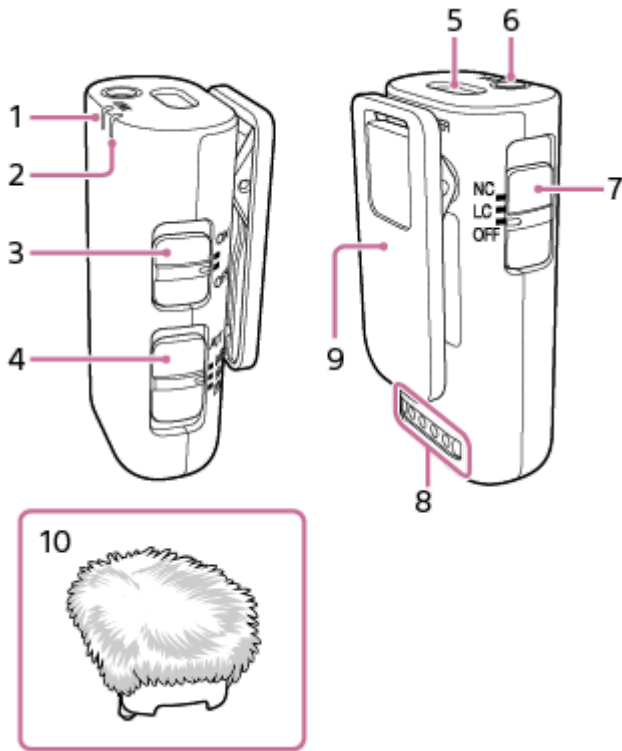
- 24 비트 오디오로 촬영된 동영상은 24 비트 오디오와 호환되지 않는 기기 또는 소프트웨어에서 정상적으로 재생이 되지 않을 수 있으며, 볼륨이 예상치 못하게 커지거나 무음 현상이 발생할 수 있습니다.
- 카메라가 멀티 인터페이스 슈의 디지털 오디오 인터페이스와 호환되지 않는 경우 스위치를 "ANALOG"로 설정하십시오.  
"이 액세서리는 장치에서 지원되지 않으므로 사용할 수 없습니다."라는 메시지가 카메라에 표시되면 스위치를 "ANALOG"로 설정하십시오.  
이렇게 해도 도움이 되지 않는다면 [여기](#)를 참조하십시오.
  - 직경 3.5 mm의 플러그(시중에서 판매 중)가 있는 TRS 오디오 케이블을 연결하면 수신기에서 케이블을 통해 아날로그 신호를 출력합니다.
  - USB 오디오 입력 기능이 있는 장치가 연결되면 수신기에서 디지털 신호를 출력합니다.
  - 수신기를 사용하지 않을 때는 배터리 전원을 절약하기 위해 스위치를 "OFF"로 설정합니다.
2. 모드 스위치(SEP/MIX) (ECM-W3)  
카메라로 비디오 녹화를 시작하기 전에 이 스위치로 수신기 모드를 선택하면 왼쪽 또는 오른쪽 채널 오디오에서 개별적으로 두 마이크 중 하나의 오디오를 녹음하거나 두 개의 마이크에서 혼합된 오디오를 녹음할 수 있습니다.
3. 멀티 인터페이스 풋
4. LINK (LINK1/LINK2) 램프 (ECM-W3)  
LINK 램프 (ECM-W3S)  
수신기와 마이크 간의 연결 상태를 나타냅니다.

#### 힌트

- 마이크 클립 아래 명판에는 마이크 식별을 위해 숫자 "1" 또는 "2"가 표시되어 있습니다. 숫자 "1"은 1번 마이크를 나타냅니다. 숫자 "2"는 2번 마이크를 나타냅니다. 수신기에서 어떤 마이크 연결이 활성화되어 있는지 확인하려면 수신기에서 1번 마이크 LINK1 램프와 2번 마이크 LINK2 램프의 상태를 확인하십시오. (ECM-W3에 적용 가능)

5. 전원 램프(녹색: 전원 투입됨, 주황색: 배터리 충전 중)  
수신기의 전원 상태 또는 배터리 충전 상태를 나타냅니다.  
전원 램프가 주황색으로 계속 깜박이면 배터리 충전이 필요합니다.
6. 충전 커넥터  
충전 케이스를 통해 배터리를 충전하려면 수신기에 전원을 공급합니다.
7. SAFETY 램프  
수신기가 SAFETY 모드로 전환되면 노란색으로 켜지고 수신기가 모드에서 나오면 꺼집니다.
8. SAFETY 버튼  
SAFETY 버튼을 약 2초 동안 누르고 있으면 수신기가 SAFETY 모드로 전환됩니다.  
자세한 내용은 [SAFETY 버튼 정보](#)를 참조하십시오.
9. USB Type-C® 포트  
수신기의 내장 배터리를 충전하거나 수신기에 전원을 공급하기 위해 USB Type-C 케이블(시중에서 판매 중)로 전원에 연결합니다.  
이 포트는 오디오 녹음을 위해 컴퓨터나 스마트폰과 같은 USB 오디오 입력 기능이 있는 장치에 연결할 수도 있습니다.
10. 마이크 출력 잭  
오디오 녹음을 위해 직경 3.5 mm 플러그(별도 판매)가 있는 TRS 오디오 케이블을 사용하여 카메라의 마이크 입력 잭에 연결합니다.
11. 커넥터 보호 홀더/스탠드  
구매 시 수신기에 부착되어 있습니다.
12. 삼각대 부착용 나사 구멍 (직경 1/4 in.)

## 마이크



### 1. LINK 램프

수신기와 마이크 간의 연결 상태를 나타냅니다.

#### 힌트

- 마이크 클립 아래 명판에는 마이크 식별을 위해 숫자 "1" 또는 "2"가 표시되어 있습니다. 숫자 "1"은 1번 마이크를 나타냅니다. 숫자 "2"는 2번 마이크를 나타냅니다. 수신기에서 어떤 마이크 연결이 활성화되어 있는지 확인하려면 수신기에서 1번 마이크 LINK1 램프와 2번 마이크 LINK2 램프의 상태를 확인하십시오. (ECM-W3에 적용 가능)

### 2. 전원 램프(녹색: 전원 투입됨, 주황색: 배터리 충전 중)

마이크의 전원 상태 또는 배터리 충전 상태를 나타냅니다.

전원 램프가 주황색으로 계속 깜박이면 배터리 충전이 필요합니다.

### 3. 전원 스위치

마이크 사용하지 않을 때는 배터리 전원을 절약하기 위해 이 스위치로 "OFF"를 선택합니다.

### 4. ATT 스위치

오디오 녹음 볼륨에 맞는 옵션을 선택하십시오. 왜곡을 최소화하여 큰 소리를 녹음하려면 "20dB"를 선택하십시오. 조용한 소리를 녹음하려면 "0dB"를 선택하십시오. 사람의 목소리를 녹음할 때 권장되는 볼륨 레벨은 "10dB"입니다. 카메라의 볼륨 레벨 미터 또는 헤드폰을 사용하는 오디오 녹음 볼륨을 모니터링하는 동안 옵션을 선택하는 것이 좋습니다.

### 5. 내장 마이크

### 6. 외부 마이크 입력 잭 (모노)

외부 마이크(별매)를 이 잭에 연결하면 오디오 입력 소스가 연결된 외부 마이크로 자동 전환됩니다.

### 7. 필터 스위치(NC/LC/OFF)

NC: 노이즈 제거 필터 기능을 사용하려면 이 옵션을 선택하십시오. 디지털 신호 처리로 인해 불쾌한 잡음이 효과적으로 제거됩니다. 음질이 적절하지 않다고 생각되면 "OFF"를 선택하십시오.

LC: 저역 차단 필터 기능을 사용하려면 이 옵션을 선택하십시오. 바람 소리, 에어컨 잡음, 진동 잡음 등과 같은 불필요한 잡음을 최소화합니다.

OFF: 필터 기능을 모두 비활성화하려면 이 옵션을 선택하십시오.

### 8. 충전 커넥터

충전 케이스를 통해 배터리를 충전하려면 마이크에 전원을 공급합니다.

### 9. 클립

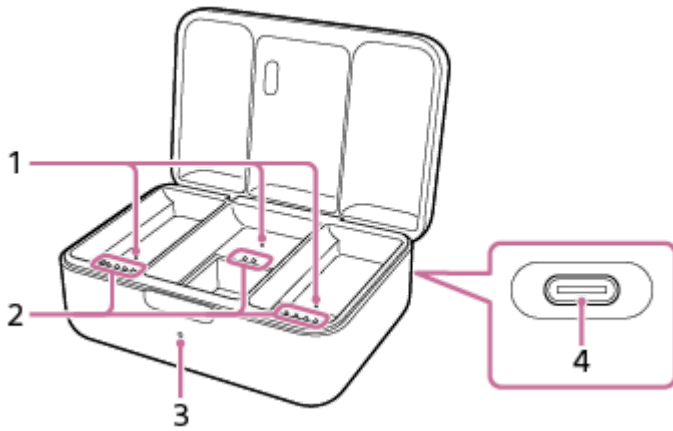
이 클립을 사용하여 마이크를 옷에 부착합니다.

#### 10. 윈드 스크린

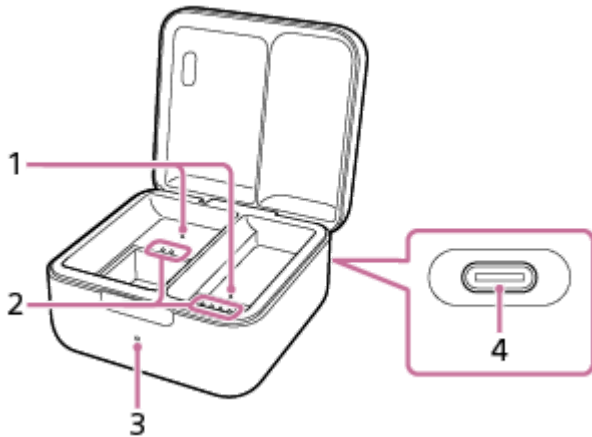
윈드 스크린을 마이크에 장착하여 숨소리나 강한 바람에 의한 노이즈를 줄입니다.

### 충전 케이스

#### ECM-W3



#### ECM-W3S



#### 1. 감지 핀

수신기와 마이크가 모두 충전 케이스에 들어 있는 경우를 감지합니다.

#### 2. 충전 커넥터

#### 3. 충전 램프

충전 케이스의 배터리 충전 상태를 나타냅니다.

#### 4. USB Type-C® 포트

충전 케이스의 내장 배터리와 케이스에 들어 있는 수신기 및 마이크를 충전하기 위한 USB Type-C 케이블(별도 판매)로 전원에 연결합니다.

### 참고 사항

- 오작동을 방지하려면, 수신기와 마이크를 충전 케이스에 넣지 않는 한 감지 핀 및/또는 충전 커넥터를 의도적으로 누르지 마십시오.

### 관련 항목

- [내장 배터리 충전](#)
- [윈드 스크린 부착하기](#)

- 커넥터 보호 홀더/스탠드 부착
- 모드 스위치 정보(ECM-W3)
- SAFETY 버튼 정보
- 녹음
- 램프 표시등

5-055-397-31(1) Copyright 2023 Sony Corporation

와이어레스 마이크  
ECM-W3 / ECM-W3S

## 개봉

---

누락된 것이 있으면 대리점에 문의하십시오.  
괄호 안의 숫자는 수량을 나타냅니다.

### ECM-W3

- 수신기 (1)  
커넥터보호홀더/스탠드 (부착되어 있음) (1)
- 마이크 (2)
- 충전케이스 (1)
- 윈드 스크린 (2)
- 파우치 (1)
- 도큐먼트 세트

### ECM-W3S

- 수신기 (1)  
커넥터보호홀더/스탠드 (부착되어 있음) (1)
- 마이크 (1)
- 충전케이스 (1)
- 윈드 스크린 (1)
- 파우치 (1)
- 도큐먼트 세트



와이어리스 마이크  
ECM-W3 / ECM-W3S

### 내장 배터리 충전

수신기, 마이크 및 충전 케이스에는 각각 리튬 이온 충전식 배터리가 내장되어 있습니다. 배터리 충전용 USB Type-C 케이블(시중에서 판매 중)로 충전 케이스와 전원을 연결합니다.

#### 참고 사항

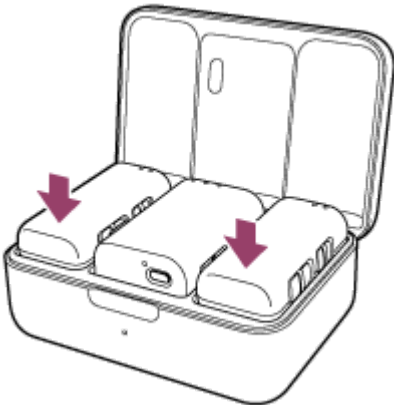
- 내장 배터리를 충전하기 전에 수신기와 마이크를 반드시 끄십시오. 수신기와 마이크가 켜져 있는 동안 배터리 충전을 계속할 수 있습니다. 그러나 수신기와 마이크를 충전 케이스에 넣으면 자동으로 꺼집니다. 즉, 다음에 수신기와 마이크를 사용할 때는 수신기의 슬라이드 스위치와 마이크의 전원 스위치로 "OFF"를 한 번 선택한 다음 다시 켜야 합니다.
- 수신기와 마이크가 켜진 상태에서 배터리를 충전한 후 수신기와 마이크를 충전 케이스에서 분리한 경우, 스위치 선택을 변경하지 않고 다시 충전 케이스에 넣으면 배터리 충전이 시작되지 않습니다.

#### 1 수신기와 마이크를 충전 케이스에 넣습니다.

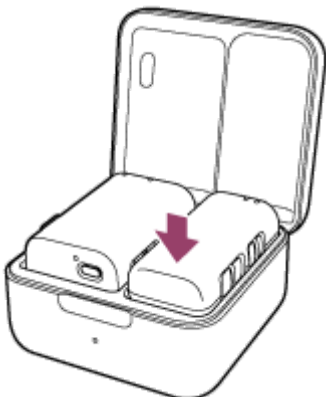
#### 참고 사항

- 딸깍 소리가 나면서 제자리에 고정될 때까지 마이크를 밀어 넣습니다. 마이크가 제대로 장착되면 전원 램프가 주황색으로 켜져 배터리 충전이 시작되었음을 나타냅니다.

ECM-W3

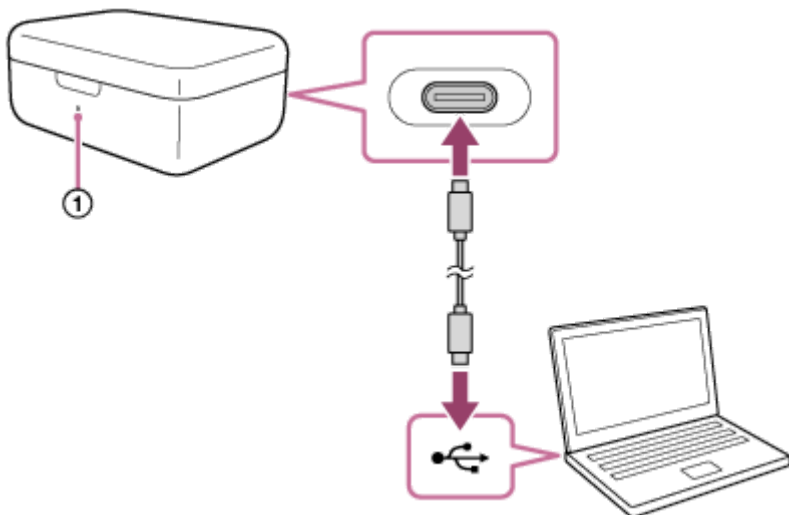


ECM-W3S



수신기와 마이크가 충전 케이스에 제대로 수납되면 케이스 뚜껑을 닫습니다.

## 2 충전 케이스 뒷면의 USB Type-C 포트와 전원을 배터리 충전용 USB Type-C 케이블로 연결합니다.



충전 케이스의 충전 램프(①)가 주황색으로 켜지면 배터리 충전이 시작되었음을 나타냅니다.

충전 케이스의 내장 배터리가 완전히 충전되면 충전 케이스에 들어 있는 수신기와 마이크의 배터리 충전 상태와 관계없이 충전 케이스의 충전 램프가 꺼집니다. 이 상태에서 USB Type-C 케이블이 분리되면 수신기와 마이크의 배터리 충전은 충전 케이스의 배터리 전원으로 계속됩니다.

### 배터리 충전 시간 정보

수신기와 마이크를 충전 케이스에 넣은 상태에서 내장 배터리를 충전하면 수신기, 마이크, 충전 케이스의 내장 배터리가 USB 연결을 통해 동시에 충전됩니다.

배터리를 약 10분간 충전하면 수신기와 마이크를 30분 정도 사용할 수 있습니다.

- 수신기와 마이크의 내장 배터리를 완전히 충전하는 데 필요한 시간: 약 2시간\*
- 충전 케이스의 내장 배터리를 완전히 충전하는 데 필요한 시간: 약 2시간 및 30분\*

\* 컴퓨터의 USB 충전 포트(CDP - 충전 다운스트림 포트)를 통해 빈 충전식 배터리를 최대 용량으로 충전하는 데 필요한 시간입니다. 사용 조건에 따라 다를 수 있습니다.

### 이동 중에 수신기와 마이크의 내장 배터리 충전

충전 케이스에는 충전식 배터리가 들어 있습니다. 미리 충전해 두면 예를 들어 이동 중에 전원을 사용할 수 없을 때 수신기와 마이크의 배터리를 충전할 수 있습니다.

- ECM-W3  
충전 케이스의 완전 충전된 배터리 전원은 수신기, 1번 마이크 및 2번 마이크의 모든 내장 배터리를 빈 상태에서 완전히 충전된 상태로 약 1회 충전하기에 충분합니다.
- ECM-W3S  
충전 케이스의 완전 충전된 배터리 전원은 수신기와 마이크의 내장 배터리를 빈 상태에서 완전히 충전된 상태로 약 2회 충전하기에 충분합니다.

### 이동 중에 수신기와 마이크의 내장 배터리를 충전할 때의 주의 사항

충전 케이스에서 수신기와 마이크를 분리할 때 충전 케이스의 충전 램프가 주황색으로 깜박이는 경우 충전 케이스의 충전식 배터리의 전원이 부족한 것입니다. 충전 케이스의 배터리를 충전합니다.

#### 힌트

- 수신기와 마이크의 배터리 상태를 확인하려면 충전 케이스의 뚜껑을 열고 각 전원 램프의 표시를 확인하십시오. 자세한 내용은 램프 표시등을 참조하십시오.

## USB Type-C 케이블로 수신기의 내장 배터리를 충전하려면

아래 설명과 같이 충전 케이스를 사용하지 않고 수신기의 내장 배터리를 번갈아 충전할 수 있습니다.

1. USB Type-C 포트의 뚜껑을 열고 USB Type-C 케이블을 포트에 연결합니다.
2. 배터리 충전을 위해 작동 중인 컴퓨터와 같은 전원에 케이블을 연결합니다.  
수신기의 전원 램프가 주황색으로 켜집니다.
3. 배터리 충전이 완료되면 수신기에서 USB Type-C 케이블을 분리합니다.  
전원 램프가 꺼져서 충전이 완료되었음을 나타낼 때까지 기다립니다(배터리가 완전히 충전됨).

### 참고 사항

- 수신기를 컴퓨터에 연결할 때 수신기에 힘을 과도하게 가하지 마십시오. 그렇게 하면 수신기 또는 컴퓨터의 손상을 초래할 수 있습니다.
- AC 전원에 연결되지 않은 노트북 컴퓨터에 수신기를 연결하면 컴퓨터의 배터리 전원이 고갈될 수 있습니다. 수신기를 컴퓨터에 오랫동안 연결해 두지 마십시오.
- 맞춤형 또는 수작업으로 제작된 컴퓨터를 사용하면 배터리 충전 또는 수신기와의 연결이 보장되지 않습니다. 수신기와 함께 사용하는 USB 장치의 종류에 따라 수신기가 작동하지 않을 수 있습니다.
- 모든 컴퓨터가 수신기와의 작동을 보장하는 것은 아닙니다.
- 연결된 컴퓨터가 대기(절전) 또는 최대 절전 모드로 전환되면 USB 연결을 통한 배터리 충전이 불가능할 수 있습니다. 이 경우 컴퓨터 설정을 변경한 다음 배터리를 완전히 다시 충전하십시오.
- 본 기기를 장기간 사용하지 않은 경우, 각 충전식 배터리가 충전할 수 있는 전력량이 줄어들 수 있습니다. 배터리가 충분한 전원을 충전할 수 있도록 하려면 배터리를 몇 번 반복하여 충전하고 방전시키십시오. 본 기기를 장기간 보관할 경우 과방전을 방지하기 위해 6개월에 한 번씩 배터리를 충전하십시오.
- 본 기기를 장기간 사용하지 않은 경우, 내장 배터리를 충전하는 데 시간이 더 오래 걸릴 수 있습니다.
- 배터리 충전이 진행되는 동안 이 기기의 충전식 배터리에 오류가 발생하고 오류가 감지되면 충전 케이스의 충전 램프가 주황색으로 계속 깜박입니다.  
주변 온도가 15 °C ~ 35 °C 범위일 때 배터리를 충전하는 것이 좋습니다. 온도가 이 범위를 벗어나면 효율적인 배터리 충전이 불가능할 수 있습니다.  
오류가 지속되면 가장 가까운 Sony 대리점에 문의하십시오.
- 본 기기를 장시간 사용하지 않은 후 내장 배터리를 충전하면 전원 램프 또는 충전 램프가 즉시 주황색으로 켜지지 않을 수 있습니다. 전원 램프 또는 충전 램프가 주황색으로 켜질 때까지 잠시 기다리십시오.
- 배터리 수명이 현저히 짧으면 충전식 배터리를 새것으로 교체해야 합니다. 가장 가까운 Sony 대리점에서 상담하십시오.
- 극단적인 온도 변화, 직사광선, 습기, 모래, 먼지 및 전기 충격에 노출되지 않도록 본 기기를 보관하십시오. 본 기기를 주차된 차량 안에 두지 마십시오.
- 수신기 또는 충전 케이스를 컴퓨터에 연결할 때 반드시 USB Type-C 케이블만 사용하고 직접 연결하십시오. 예를 들어, USB 허브를 통한 간접 연결은 내장 배터리를 충전하지 못합니다.

### 관련 항목

- [램프 표시등](#)

와이어리스 마이크  
ECM-W3 / ECM-W3S

## 카메라에 수신기 부착하기

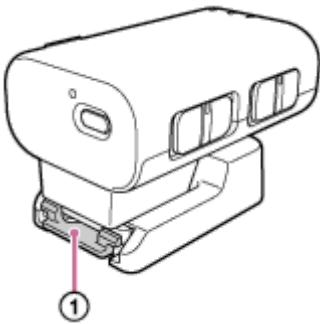
수신기를 카메라에 장착합니다.

### 참고 사항

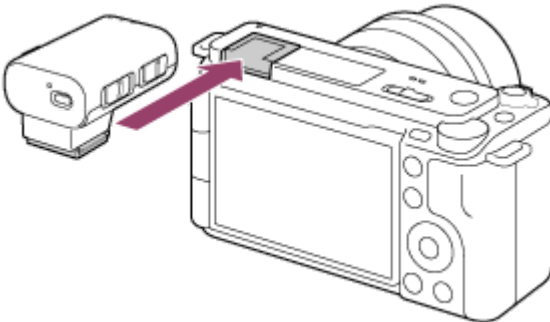
- 수신기를 카메라에 장착하기 전에 수신기의 내장 배터리를 충분히 충전하십시오.
- 수신기를 카메라와 장착/분리하기 전에 수신기와 카메라를 끕니다.

### 1 수신기에서 커넥터 보호 홀더/스탠드를 제거하십시오.

커넥터 보호 홀더/스탠드의 고정 래치(①)를 살짝 누른 상태에서 수신기를 빼냅니다.



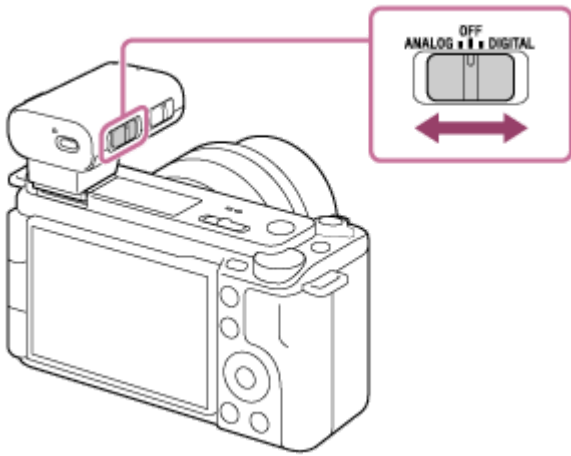
### 2 수신기의 멀티 인터페이스 쪽을 카메라의 멀티 인터페이스 슈와 맞추어서 수신기를 장착합니다.



### 참고 사항

- 카메라의 멀티 인터페이스 슈에 수신기를 끝까지 단단히 삽입합니다.
- 카메라의 내장 플래시가 튀어나오면 눌러눕습니다.

### 3 수신기에서 슬라이드 스위치의 위치를 확인합니다.



카메라가 멀티 인터페이스 슈의 디지털 오디오 인터페이스와 호환되는 경우 스위치를 "DIGITAL"로 설정하십시오. 그렇지 않는 경우에는 스위치를 "ANALOG"로 설정하십시오.

스위치를 올바르게 설정하지 않으면 호환 메시지가 카메라에 표시됩니다. 멀티 인터페이스 슈의 디지털 오디오 인터페이스와 호환되는 카메라는 다음 웹사이트에서 확인하십시오:

- ECM-W3  
<https://www.sony.net/dics/ecmw3/>
- ECM-W3S  
<https://www.sony.net/dics/ecmw3s/>

## 수신기 분리하기

부착할 방향과 반대 방향으로 수신기를 밀니다.

## 관련 항목

- [내장 배터리 충전](#)

와이어리스 마이크  
ECM-W3 / ECM-W3S

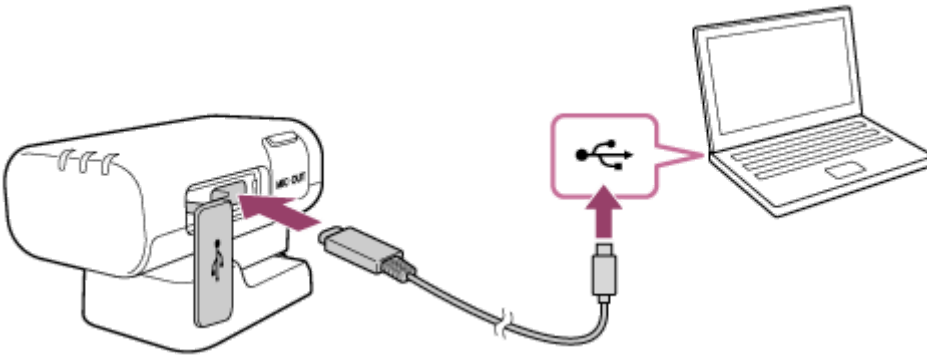
## 수신기를 컴퓨터 또는 스마트폰에 연결

수신기를 컴퓨터나 스마트폰에 연결합니다.

### 참고 사항

- 컴퓨터 또는 스마트폰에서의 작업은 장치의 사용 설명서를 참조하십시오.
- 수신기와 연결된 컴퓨터 또는 스마트폰으로 오디오를 녹음하려면 장치가 USB Audio Class 1.0과 호환되어야 합니다.
- 수신기를 컴퓨터나 스마트폰에 연결할 때, 반드시 장치의 포트 유형을 확인하고 호환되는 케이블이나 적절한 어댑터를 사용하십시오.
- 수신기를 컴퓨터나 스마트폰에 장착하기 전에 수신기의 내장 배터리를 충분히 충전하십시오.
- 수신기를 컴퓨터나 스마트폰과 장착/분리하기 전에 수신기를 끕니다.

### 1 수신기와 컴퓨터 또는 스마트폰을 USB Type-C 케이블(시중에서 판매 중)로 연결합니다.



### 2 수신기의 슬라이드 스위치(ANALOG/OFF/DIGITAL)로 "ANALOG" 또는 "DIGITAL"을 선택합니다.

수신기와 컴퓨터 또는 스마트폰이 USB 연결을 통해 연결되면 수신기는 다음과 같은 스위치 선택에 관계없이 디지털 신호를 출력합니다. "ANALOG" 또는 "DIGITAL".

### 관련 항목

- [내장 배터리 충전](#)

와이어리스 마이크  
ECM-W3 / ECM-W3S

## 옷에 마이크 부착하기

---

마이크를 옷에 부착합니다.

### 참고 사항

- 마이크를 옷에 부착하기 전에 마이크의 내장 배터리를 충분히 충전하십시오.

- 1 클립을 사용하여 가슴 포켓과 같이 옷의 원하는 위치에 마이크를 부착합니다.  
녹음 또는 사운드 조건에 가장 적합한 위치에 부착해야 합니다.

---

### 관련 항목

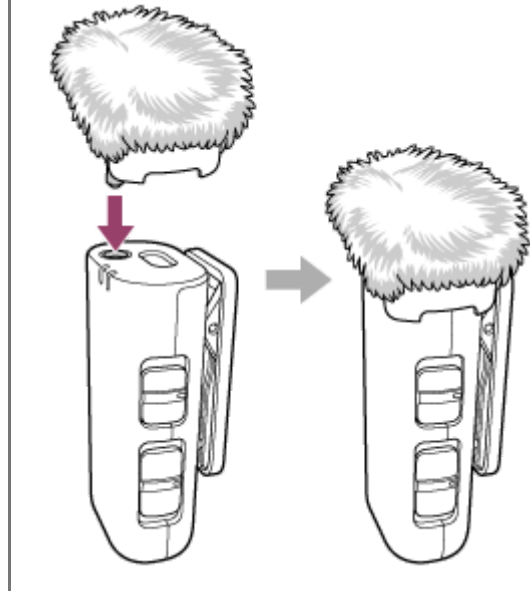
- [내장 배터리 충전](#)

와이어레스 마이크  
ECM-W3 / ECM-W3S

## 윈드 스크린 부착하기

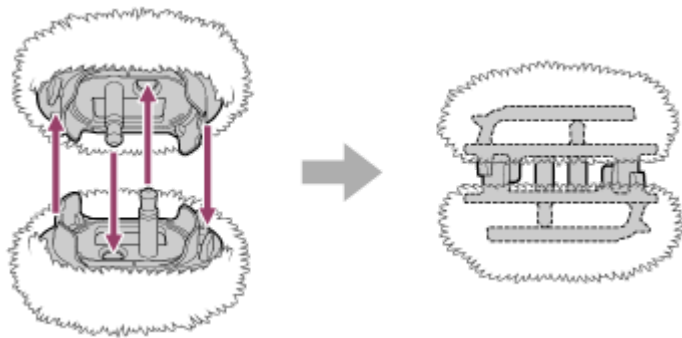
윈드 스크린을 마이크에 장착하여 숨소리나 강한 바람에 의한 노이즈를 줄입니다.

- 1 윈드 스크린의 돌출된 부분을 마이크의 외부 마이크 입력 잭에 맞춥니다.



### 윈드 스크린을 운반할 때(ECM-W3)

아래 그림과 같이 두 개의 윈드 스크린을 결합하여 운반할 수 있습니다.



#### 참고 사항

- 윈드 스크린이 젖은 경우 마이크에서 분리하여 그늘에서 말립니다.
- 윈드 스크린을 부착하거나 분리할 때는 새시를 잡습니다.



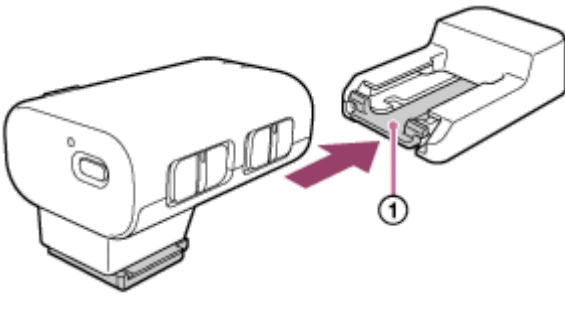
와이어레스 마이크  
ECM-W3 / ECM-W3S

## 커넥터 보호 홀더/스탠드 부착

수신기를 운반하기 전에 커넥터 보호 홀더/스탠드(제공됨)를 수신기에 부착하십시오.

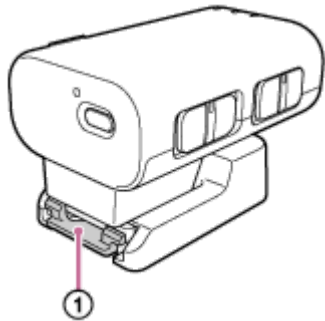
- 1 딸깍 소리가 날 때까지 수신기의 멀티 인터페이스 콧을 커넥터 보호 홀더/스탠드에 밀어 넣습니다.

커넥터 보호 홀더/스탠드의 고정 래치(①)를 살짝 누른 상태에서 수신기를 커넥터 보호 홀더/스탠드에 밀어 넣습니다.



### 커넥터 보호 홀더/스탠드를 제거하려면

커넥터 보호 홀더/스탠드의 고정 래치(①)를 살짝 누른 상태에서 수신기를 빼냅니다.



### 힌트

- 수신기를 카메라에서 멀리 떨어뜨릴 때는 커넥터 보호 홀더/스탠드를 수신기에 부착하십시오. 그런 다음 수신기를 평평한 표면에 놓고 사용할 수 있습니다.
- 커넥터 보호 홀더/스탠드는 커넥터 보호 홀더/스탠드의 삼각대 부착용 나사 구멍(직경 1/4 in.)을 통해 삼각대에 나사로 고정할 수도 있습니다.  
커넥터 보호 홀더/스탠드를 삼각대에 고정하려면 길이가 5.5 mm 미만인 나사가 있는 삼각대를 사용하십시오. 나사가 더 긴 삼각대에는 커넥터 보호 홀더/스탠드가 단단히 고정되지 않고 나사로 인해 손상될 수 있습니다.

### 참고 사항

- 수신기를 사용하지 않을 경우, 커넥터 보호용 커넥터 보호 홀더/스탠드를 멀티 인터페이스 콧에 부착하십시오.

와이어리스 마이크  
ECM-W3 / ECM-W3S

## 모드 스위치 정보(ECM-W3)

카메라로 비디오 녹화를 시작하기 전에 모드 스위치로 수신기 모드를 선택합니다.

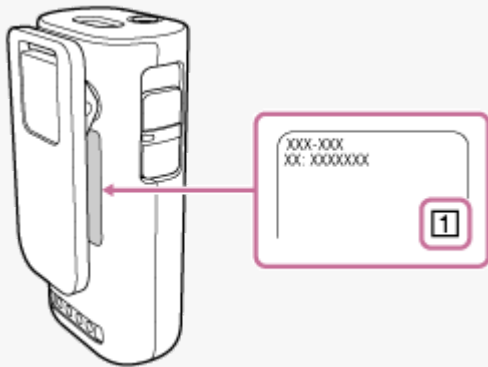
- SEP 모드

두 마이크 중 하나의 오디오를 왼쪽 또는 오른쪽 채널 오디오로 개별적으로 녹음합니다.  
1번 마이크의 오디오는 왼쪽 채널로 출력됩니다. 2번 마이크의 오디오는 오른쪽 채널로 출력됩니다.  
단일 마이크가 사운드 픽업에 사용되는 경우 오디오는 다음과 같이 출력됩니다.

- 1번 마이크만 사용 중인 경우: 오디오는 왼쪽 채널로만 출력됩니다. 오른쪽 채널로 오디오가 출력되지 않습니다.
- 2번 마이크만 사용 중인 경우: 오디오는 오른쪽 채널로만 출력됩니다. 왼쪽 채널에는 오디오가 출력되지 않습니다.

### 힌트

- 마이크 클립 아래 명판에는 마이크 식별을 위해 숫자 "1" 또는 "2"가 표시되어 있습니다. 숫자 "1"은 1번 마이크를 나타냅니다. 숫자 "2"는 2번 마이크를 나타냅니다. 이 번호를 사용하여 1번 마이크와 2번 마이크를 구분합니다.



- MIX 모드

두 마이크에서 혼합된 오디오로 녹음합니다.

### 관련 항목

- 녹음
- 외부 마이크를 이용한 녹음
- 램프 표시등

와이어레스 마이크  
ECM-W3 / ECM-W3S

## SAFETY 버튼 정보

SAFETY 버튼을 약 2초 동안 계속 누르면 SAFETY 램프가 황색으로 켜져 수신기가 SAFETY 모드임을 나타냅니다. 수신기가 SAFETY 모드에 있는 동안 큰 볼륨 레벨에서 오디오 왜곡을 억제하기 위해 20 dB 감소된 채널 게인으로 오디오 녹음이 이루어집니다.

### ECM-W3의 경우

수신기가 SAFETY 모드에 있는 동안 사용 중인 마이크 수 또는 모드 스위치 설정에 따라 채널 게인이 감소할 수 있습니다.

- 두 개의 마이크를 사용 중인 경우:
  - 모드 스위치 설정: MIX  
오디오 녹음은 오른쪽 채널 게인이 20 dB 감소하고 왼쪽 채널 게인이 변경되지 않은 상태에서 두 마이크의 혼합 오디오로 이루어집니다.
  - 모드 스위치 설정: SEP  
SAFETY 모드가 비활성화됩니다.

#### 힌트

- 모드 스위치로 MIX를 선택하고 수신기가 SAFETY 모드인 상태에서 모드 스위치로 SEP를 선택하면 SAFETY 램프가 황색으로 점멸된 후 꺼지고 수신기가 자동으로 SAFETY 모드에서 나갑니다.

- 한 개의 마이크를 사용 중인 경우:
  - 모드 스위치 설정: MIX  
1번 마이크 또는 2번 마이크 사용 여부와 관계없이 오디오 녹음 시 오른쪽 채널 게인은 20 dB 감소하고 왼쪽 채널 게인은 변경되지 않습니다.
  - 모드 스위치 설정: SEP  
1번 마이크를 사용 중일 때 오디오 녹음을 위해 오른쪽 채널 게인이 20 dB 감소하고 왼쪽 채널 게인이 변경되지 않은 상태로 유지됩니다.  
2번 마이크를 사용 중일 때, 오디오 녹음을 위해 오른쪽 채널 게인이 변경되지 않은 상태로 유지되고 왼쪽 채널 게인이 20 dB 감소합니다.

#### 힌트

- 단일 마이크를 사용하고, 모드 스위치로 SEP를 선택하며, 수신기가 SAFETY 모드인 동안, 다른 마이크를 수신기에 연결하면 SAFETY 램프가 황색으로 점멸되고 수신기가 자동으로 SAFETY 모드에서 나갑니다.

#### 힌트

- 수신기가 SAFETY 모드에 있는지의 여부에 대한 정보는 수신기가 꺼지면 저장됩니다. 다음에 수신기를 켤 때 수신기의 이전 SAFETY 모드 상태가 유지됩니다.

녹음

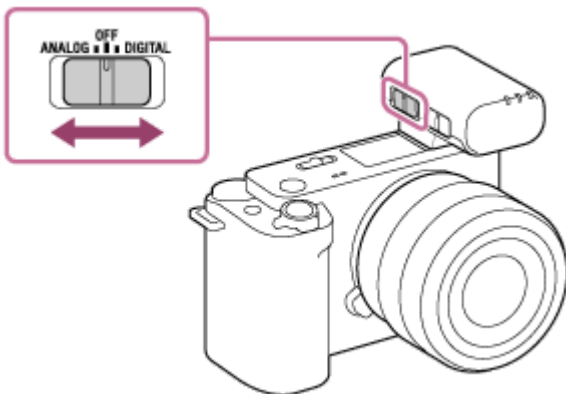
카메라에 장착된 수신기와 피사체의 옷에 부착된 마이크를 사용하여 오디오를 녹음합니다.

1 카메라를 켜고 카메라를 대기 상태로 둡니다.

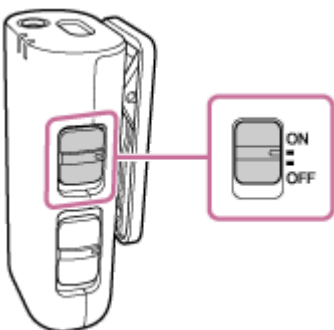
2 수신기 및 마이크의 전원 켜기.

- 수신기의 슬라이드 스위치(ANALOG/OFF/DIGITAL)로 원하는 오디오 출력을 선택합니다. 카메라가 멀티 인터페이스 슈의 디지털 오디오 인터페이스와 호환되는 경우 스위치를 "DIGITAL"로 설정하십시오. 그렇지 않는 경우에는 스위치를 "ANALOG"로 설정하십시오. 스위치를 올바르게 설정하지 않으면 호환 메시지가 카메라에 표시됩니다. 멀티 인터페이스 슈의 디지털 오디오 인터페이스와 호환되는 카메라는 다음 웹사이트에서 확인하십시오:

- ECM-W3  
<https://www.sony.net/dics/ecmw3/>
- ECM-W3S  
<https://www.sony.net/dics/ecmw3s/>



- 마이크의 전원 스위치로 "ON"을 선택합니다.



수신기와 마이크가 켜진 직후 마이크의 LINK 램프가 청색으로 천천히 점멸하기 시작합니다. 이것은 각 장치가 다른 장치를 감지, 연결 및 인증하기 위해 일련의 시도를 하고 있음을 나타냅니다. 장치 간에 연결이 설정되고 명확한 오디오 녹음이 가능하면 두 장치의 LINK 램프가 청색으로 점등합니다. 연결이 설정되지 않은 경우 마이크와 수신기를 서로 가까이 가져와서 다시 시도합니다. 장치는 환경 또는 기타 요인의 영향을 받을 수 있습니다.

### 3 수신기의 LINK 램프가 파란색으로 켜져 있는지 확인한 다음 카메라로 비디오 녹화를 시작하십시오.

#### 연결된 컴퓨터 또는 스마트폰으로 오디오를 녹음하려면

오디오 녹음을 위해 수신기를 컴퓨터나 스마트폰에 연결할 수도 있습니다.  
장치 연결에 대한 자세한 내용은 [수신기를 컴퓨터 또는 스마트폰에 연결](#)을 참조하십시오.

#### 참고 사항

- 수신기와 마이크 사용이 끝나면 반드시 전원을 꺼야 합니다.
- 사용 조건에 따라 본 기기와 아날로그 연결을 하면 오디오 녹음에 잡음이 포함될 수 있습니다.
- 멀티 인터페이스 슈의 디지털 오디오 인터페이스와 호환되는 카메라나 USB 오디오 입력 기능이 있는 장치를 사용하려면 수신기와 마이크를 디지털로 연결하십시오. 무선 장치가 근처에 있는 경우, 장치에서 충분히 멀리 떨어뜨려 놓으십시오.
- 비디오 녹화가 진행되는 동안 모드 스위치로 수신기 모드를 변경하면 수신기 모드 전환 실패, 통신 끊김으로 인한 오디오 녹음 실패, 녹음 시 잡음이 발생할 수 있습니다. 모드 스위치로 수신기 모드를 선택하기 전에 녹음을 중지하십시오. (ECM-W3)
- 비디오 녹화 중 마이크의 ATT 스위치나 필터 스위치를 조작하면 작동음이 녹음에 포함될 수 있습니다. 스위치 설정을 변경하기 전에 반드시 녹음을 중지하십시오.
- 수신기와 마이크를 사용하여 비디오를 녹화할 때 녹화 시작 부분에 작동음(전자음)이 포함될 수 있습니다. 비디오를 녹화하기 전에 카메라의 작동음 설정을 비활성화하는 것이 좋습니다. 상세한 내용은 카메라의 사용설명서를 참조해 주십시오.
- 수신기는 카메라에서도 전원을 공급받습니다. (그러나 수신기의 내장 배터리는 제공된 전원으로 충전되지 않습니다.) 그러나 카메라에 따라 전원을 공급하지 못할 수도 있습니다. 수신기에 전원을 지원하는 카메라 모델에 대해서는 다음 웹 사이트를 방문하십시오.
  - ECM-W3  
<https://www.sony.net/dics/ecmw3/>
  - ECM-W3S  
<https://www.sony.net/dics/ecmw3s/>

#### 관련 항목

- [모드 스위치 정보\(ECM-W3\)](#)
- [램프 표시등](#)

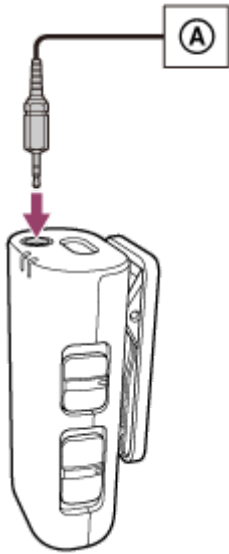
와이어레스 마이크  
ECM-W3 / ECM-W3S

## 외부 마이크를 이용한 녹음

오디오 녹음을 위해 외부 마이크(별매)를 마이크에 연결합니다. 오디오는 모노로 녹음됩니다.

**1** 마이크가 꺼져 있는지 확인한 다음, 외부 마이크를 마이크의 외부 마이크 입력 잭에 연결합니다.

내장 마이크가 자동으로 꺼지고 외부 마이크로 픽업한 사운드가 녹음됩니다.



Ⓐ 외부 마이크

### 참고 사항

- 윈드 스크린이 마이크에 부착되었을 때는 마이크에서 분리합니다.
- 외부 스테레오 마이크가 연결되어 있는 동안에는 왼쪽 채널 오디오만 모노로 녹음됩니다.
- 마이크의 외부 마이크 입력 잭은 플러그인 전원 마이크와 호환됩니다.

### 관련 항목

- [모드 스위치 정보\(ECM-W3\)](#)







와이어리스 마이크  
ECM-W3 / ECM-W3S

## 램프 표시등

장치 및 통신 상태에 따라 램프는 아래와 같이 점등, 점멸 또는 소등합니다.



●: 녹색 점등 / ●: 주황색 점등 / ●: 청색 점등 / ●: 황색 점등 / -: 꺼짐

### 전원램프

- 전원이 방금 켜진 상태.  
 (녹색 점등)\*
- 수신기가 꺼진 상태.
  - 수신기  
- (꺼짐)
  - 마이크  
 (녹색 점등)\*
- 마이크가 꺼진 상태.
  - 수신기  
 (녹색 점등)\*
  - 마이크  
- (꺼짐)
- 내장 배터리의 전원이 부족한 상태.  
 (주황색으로 두 번 깜박인 다음, 녹색으로 계속 켜집니다.)
- 내장 배터리가 거의 소모되었습니다.  
 (주황색으로 계속 점멸)
- 내장 배터리가 충전 중입니다.  
 (주황색 점등)


\* USB Type-C 포트가 사용되는 동안 전원 램프는 주황색으로 켜집니다.

### LINK 램프

- 전원이 방금 켜진 상태.
  - 수신기  
- (꺼짐(대기 중))\*<sup>1</sup> \*<sup>2</sup>
  - 마이크  
 (청색으로 느리게 점멸(대기 중))\*<sup>1</sup>
- 연결이 설정되고 깨끗한 오디오 녹음이 가능합니다.  
 (청색 점등)
- 수신기가 꺼진 상태.

- 수신기  
- (꺼짐)

- 마이크

 (청색으로 느리게 점멸(대기 중))\*<sup>1</sup>

● 마이크가 꺼진 상태.


- 수신기

- (꺼짐(대기 중))\*<sup>1</sup> \*<sup>2</sup>

- 마이크

- (꺼짐)

● 통신 상태가 좋지 않아 오디오가 중단된 상태.

 (청색으로 점멸(점멸 속도가 빠를수록 통신 상태가 좋지 않습니다.))\*<sup>3</sup>

● 내장 배터리가 충전 중입니다.

- (꺼짐)

\*1 램프가 5분 동안 이 상태를 유지하면 수신기/마이크에서 자동 전원 끄기 기능이 활성화됩니다. 수신기/마이크를 다시 사용하려면 껐다가 다시 켵니다.

\*2 USB Type-C 포트를 사용하는 동안에는 수신기의 자동 전원 끄기 기능이 비활성화됩니다.

\*3 통신 상태는 수신기와 마이크의 LINK 램프를 확인하십시오.


열악한 무선 상태 및 수신기와 마이크 사이의 많은 장애물을 포함한 일부 주변 요인으로 인해 두 장치 간의 통신 상태가 저하되어 오디오가 중단되거나 잡음이 발생할 수 있습니다. 이 경우 LINK 램프가 청색으로 점멸합니다. 수신기와 마이크를 사용하기 전에 두 장치가 서로 적절하게 떨어져 있는지, 장치 사이에 장애물이 없는지, LINK 램프가 청색으로 계속 켜져 있는지 확인하십시오.

## 충전 램프 (충전케이스)

● 내장 배터리가 충전 중입니다.


 (주황색 점등)

● 배터리 충전 실패(내장 배터리의 이상 온도 등)가 감지되었습니다.


 (주황색으로 계속 점멸)

● 수신기와 마이크를 충전 케이스에 넣거나 빼거나 충전 케이스에서 USB Type-C 케이블을 분리한 경우,


- 충전 케이스의 남은 전원이 충분합니다.

 - - - (3초 동안 주황색으로 켜진 다음 꺼진 상태로 유지됩니다.)

- 충전 케이스의 남은 전원이 절반 가까이 소모되었습니다.

 - - - (주황색으로 두 번 깜박인 다음 꺼진 상태를 유지합니다.)

- 충전 케이스의 남은 전원이 거의 소모되었습니다.

 - - - (주황색으로 5번 깜박인 다음 꺼진 상태를 유지합니다.)

● 내장 배터리가 충전되지 않습니다(또는 완전히 충전됨).

- (꺼짐)

## SAFETY 램프 (수신기)


● 수신기가 SAFETY 모드입니다.

 (황색 점등)

● 수신기는 SAFETY 모드가 아닙니다.

- (꺼짐)

● 수신기가 자동으로 SAFETY 모드에서 나옵니다.

 - - - (황색으로 3번 깜박인 다음 꺼진 상태를 유지합니다.)



---

## 관련 항목

- 부품 및 조작 위치

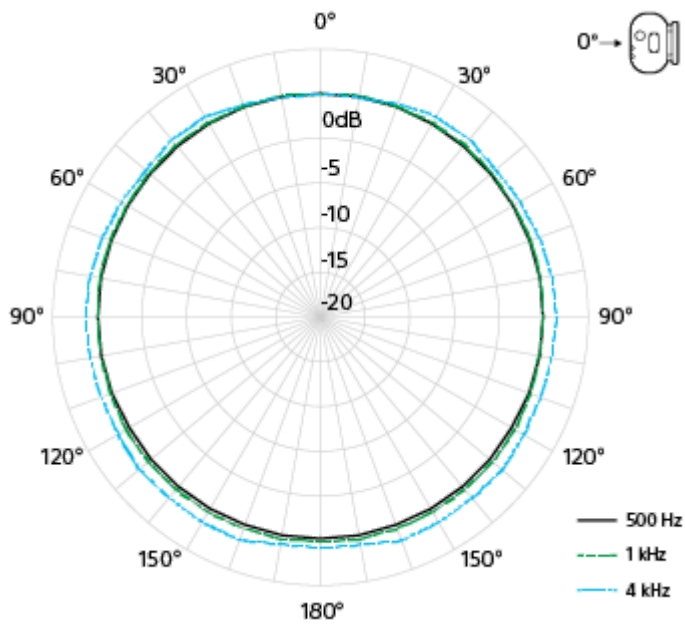
5-055-397-31(1) Copyright 2023 Sony Corporation

와이어레스 마이크  
ECM-W3 / ECM-W3S

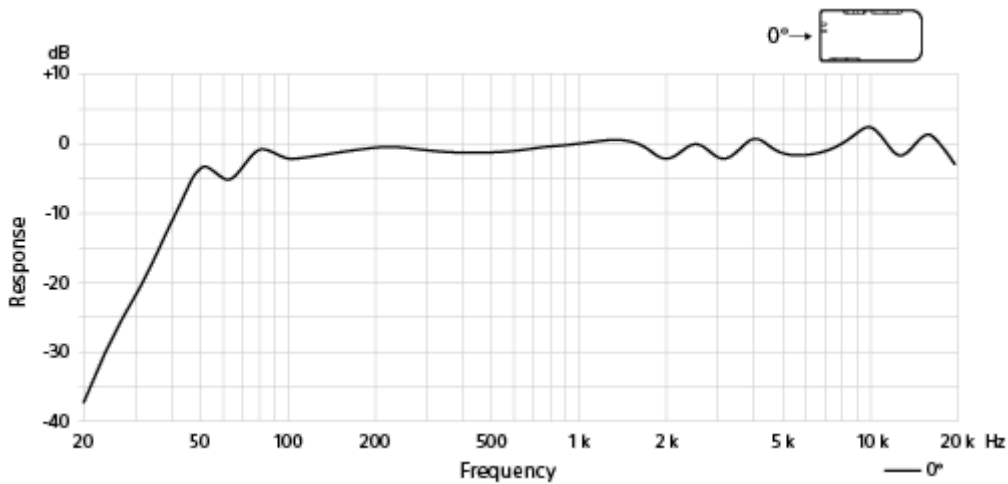
## 수음 패턴 및 주파수 응답 관련

### 모노, 전지향성

- 수음 패턴



- 주파수 응답



와이어레스 마이크  
ECM-W3 / ECM-W3S

## 사용상의 주의

이 도움말 안내 외에도 시작 설명서(제공)의 "사용상의 주의"를 읽으십시오.

- 오디오 녹음이 진행되는 동안 직경 3.5 mm 플러그(시중에서 판매 중)가 있는 수신기, 마이크 또는 연결된 TRS 오디오 케이블을 건드리면 녹음에 잡음이 포함될 수 있습니다.
- 사용 조건에 따라 본 기기와 아날로그 연결을 하면 오디오 녹음에 잡음이 포함될 수 있습니다.
- 멀티 인터페이스 슈의 디지털 오디오 인터페이스와 호환되는 카메라나 USB 오디오 입력 기능이 있는 장치를 사용하려면 수신기와 마이크를 디지털로 연결하십시오. 무선 장치가 근처에 있는 경우, 장치에서 충분히 멀리 떨어뜨려 놓으십시오.
- 충전 케이스에는 자성 부품이 포함되어 있습니다. 금속 칩(커터 날, 스테이플 등)이 붙어 있지 않은지 확인하십시오. 충전 케이스에 붙어 있는 것으로 인해서 부상을 입을 수 있습니다.
- 충전 케이스에는 자성 부품이 포함되어 있어 심장박동기, 수두증 치료를 위한 프로그래밍 가능한 차단 밸브 또는 기타 의료 기기의 작동을 방해할 수 있습니다. 해당 의료 기기를 사용하는 사람들 가까이에서 충전 케이스를 놓지 마십시오. 해당 의료 기기를 사용하는 경우, 충전 케이스를 사용하기 전에 의사와 상담하십시오.
- 마그네틱 카드는 충전 케이스에서 멀리 두십시오. 충전 케이스에는 자성 부품이 포함되어 있습니다. 마그네틱 카드를 케이스에 가까이 가져가면 카드의 자기장이 변경되어 카드를 사용할 수 없게 될 수 있습니다.
- 녹화 중에 이어폰이 마이크(사운드 픽업 장치) 근처에 놓여 있는 경우 하울링 효과(음향적 피드백)가 발생할 수 있습니다. 이런 경우에는 이어폰을 마이크로부터 떨어진 곳에 두거나 이어폰의 볼륨을 줄이십시오.
- 수신기만 잡고 카메라를 들지 마십시오. 수신기가 손상되거나 카메라가 떨어질 수 있습니다.
- 커넥터가 손상되지 않도록 보호하려면 카메라에서 수신기를 분리하고 커넥터 보호 홀더/스탠드(제공됨)를 수신기에 부착한 다음 파우치에 넣거나 수신기를 휴대하기 전에 충전 케이스에 수신기를 넣습니다.
- 렌즈를 교체하기 전에 렌즈 표면과 카메라 본체에 윈드 스크린 섬유가 없어야 합니다. 있다면 블로어 등으로 털어낸 후 렌즈를 교환해 주십시오.
- 마이크의 표면에 먼지나 물방울이 있으면 오디오 녹음이 제대로 되지 않을 수 있습니다. 본 기기를 사용하기 전에 마이크 표면을 청소하십시오.
- 수신기를 사용하지 않으려면 멀티 인터페이스 풋의 커넥터를 커넥터 보호 홀더/스탠드에 밀어 넣어 커넥터를 보호하십시오.
- 저온에서 마이크를 사용하면 정상 온도(25 °C)에서 사용할 때보다 배터리 성능이 떨어지므로 작동 시간이 짧아집니다.
- 본 기기 사용 중 다른 기기에 전파 간섭이 발생하는 경우 무선 기능 사용을 중지하십시오. 전파 간섭으로 인해 장치가 오작동하여 사고가 발생할 수 있습니다.

와이어리스 마이크  
ECM-W3 / ECM-W3S

## Bluetooth® 무선 통신 기술

- Bluetooth 무선 통신 기술로 케이블을 사용하지 않고 다양한 Bluetooth 장치 간에 통신을 할 수 있습니다. 본 기술을 사용할 수 있는 장치에는 컴퓨터, 컴퓨터 병렬 장치, 스마트 폰 등이 있습니다.
- 본 기기의 수신기와 마이크는 공장 출하 시 서로 통신하도록 설정되어 있습니다. 따라서 페어링 및 패스키 입력과 같은 Bluetooth 장치에 일반적으로 필요한 조작이 요구되지 않습니다. 반면에 본 기기의 수신기 및 마이크 이외의 Bluetooth 장치로는 통신이 불가능합니다.

### 참고 사항

- 본 기기의 통신 감도는 다음 조건의 영향을 받을 수 있습니다.
  - 수신기 앞과 마이크 사이에 사람, 금속 물체, 벽, 반사면과 같은 장애물이 있는 경우.
  - 작동 중인 다수의 Bluetooth 장치 근처, 작동 중인 전자레인지 근처, 또는 전자기파가 발생하는 곳의 무선 LAN 시스템 환경에서 사용하는 경우.
- 마이크가 카메라에 가까이 있으면 RF 간섭으로 인해 비디오 녹화의 오디오에 잡음이 포함될 수도 있습니다. 사용 중에는 카메라로부터 최소한 1 m 이상 떨어진 곳에 마이크를 설치하십시오.
- 통신 상태는 수신기와 마이크의 LINK 램프를 확인하십시오.  
열악한 무선 상태 및 수신기와 마이크 사이의 많은 장애물을 포함한 일부 주변 요인으로 인해 두 장치 간의 통신 상태가 저하되어 오디오가 중단되거나 잡음이 발생할 수 있습니다. 이 경우 LINK 램프가 청색으로 점멸합니다. 수신기와 마이크를 사용하기 전에 두 장치가 서로 적절하게 떨어져 있는지, 장치 사이에 장애물이 없는지, LINK 램프가 청색으로 계속 켜져 있는지 확인하십시오.

와이어리스 마이크  
ECM-W3 / ECM-W3S

## 주요 제원


### 무선 통신

통신 시스템	Bluetooth 주요 제원 Ver.5.3
출력	Bluetooth 주요 제원 Power Class 1
주요 호환 Bluetooth 프로파일	일반 속성 프로파일
코덱	LC3plus*1
작동 범위*2	최대 150 m

\*1 LC3plus는 ECM-W3 및 ECM-W3S에서 지원되는 오디오 포맷입니다.

\*2 이것은 마이크를 똑바로 세우고 수신기를 직접 향했을 때의 대략적인 통신 거리입니다. 반사면의 유무, 금속 물체나 인체 등의 장애물, 전파 상태 등 주변 조건에 따라 달라집니다.


### 수신기

마이크 출력 잭	Ø3.5 mm 미니 잭 (스테레오)
USB 포트	USB Type-C 포트
전원	내장 리튬 이온 배터리 (약 3.7 V)/멀티 인터페이스 슈를 통한 전원 공급
정격전압	5 V 
소비전력 (약)	0.18 W
연속 작동 시간 (약)	<ul style="list-style-type: none"> <li>● 3시간 (완전 충전된 내장 배터리 및 아날로그 오디오 출력 선택 시)</li> <li>● 18시간 (멀티 인터페이스 슈를 통한 전원 공급 시)</li> </ul>
충전 시간 (약)	2시간* (충전 케이스를 통해)
치수 (약)	32 mm × 29 mm × 50 mm (폭/높이/깊이)
무게 (약)	25 g

\* 컴퓨터의 USB 충전 포트(CDP - 충전 다운스트림 포트)를 통해 빈 충전식 배터리를 최대 용량으로 충전하는 데 필요한 시간입니다. 사용 조건에 따라 다를 수 있습니다.

### 마이크

샘플링 주파수/양자화 비트수	48 kHz/16 비트, 48 kHz/24 비트*1
주파수 응답	20 Hz ~ 20 000 Hz
수음 패턴	모노, 전지향성

전면 감도* <sup>2</sup>	-20 dBFS (0.1 Pa, 1 kHz)
내재 잡음* <sup>2</sup> * <sup>3</sup>	16 dB SPL 이하 (0 dB = 2×10 <sup>-5</sup> Pa)
바람 잡음* <sup>2</sup> * <sup>4</sup>	<ul style="list-style-type: none"> <li>● 49 dB SPL 이하 (윈드 스크린을 부착하지 않은 경우)</li> <li>● 28 dB SPL 이하 (윈드 스크린을 부착한 경우)</li> </ul>
최대 입력 음압 레벨	120 dB SPL* <sup>2</sup> * <sup>5</sup>
다이내믹 레인지* <sup>3</sup>	104 dB 이상
외부 마이크 입력 잭	Ø3.5 mm 미니 잭 (모노)
전원	내장 리튬 이온 배터리 (약 3.7 V)
정격전압	5 V 
소비전력 (약)	0.09 W
연속 작동 시간 (약)	6시간 (완전 충전된 내장 배터리의 경우)
충전 시간 (약)	2시간* <sup>6</sup> (충전 케이스를 통해)
치수 (약)	25 mm × 52.5 mm × 20.5 mm (폭/높이/깊이)
무게 (약)	17 g

\*1 24비트 오디오로 촬영된 비디오는 24비트 오디오와 호환되지 않는 기기 또는 소프트웨어에서 정상적으로 재생되지 않을 수 있으며, 볼륨이 예상치 않게 커지거나 무음 현상이 발생할 수 있습니다.

\*2 ATT 스위치가 "10dB"를 선택한 동안 취득합니다.


\*3 슬라이드 스위치가 "DIGITAL"를 선택한 동안 취득합니다.

\*4 풍속이 2 m/s인 기류가 모든 방향에서 마이크에 적용될 때 마이크에서 출력되는 잡음의 평균값에서 환산한 등가 음압 레벨값을 적용합니다. (0 dB = 2×10<sup>-5</sup> Pa)

\*5 마이크에서 1 kHz 출력 신호로 1% 파형 왜곡이 발생할 때 얻은 입력 레벨값에서 환산한 등가 음압 레벨값. (0 dB = 2×10<sup>-5</sup> Pa)

\*6 컴퓨터의 USB 충전 포트(CDP - 충전 다운스트림 포트)를 통해 빈 충전식 배터리를 최대 용량으로 충전하는 데 필요한 시간입니다. 사용 조건에 따라 다를 수 있습니다.

### 충전케이스 (ECM-W3)

정격전압	5 V 
소비전력 (약)	5.9 W
충전 시간 (약)	2시간 및 30분*
치수 (약)	92.5 mm × 41.5 mm × 65.5 mm (폭/높이/깊이)
무게 (약)	110 g

\* 컴퓨터의 USB 충전 포트(CDP - 충전 다운스트림 포트)를 통해 빈 충전식 배터리를 최대 용량으로 충전하는 데 필요한 시간입니다. 사용 조건에 따라 다를 수 있습니다.

### 충전케이스 (ECM-W3S)

정격전압	5 V 
소비전력 (약)	5.4 W

충전 시간 (약)	2시간 및 30분*
치수 (약)	68.5 mm × 41.5 mm × 65.5 mm (폭/높이/깊이)
무게 (약)	90 g

\* 컴퓨터의 USB 충전 포트(CDP - 충전 다운스트림 포트)를 통해 빈 충전식 배터리를 최대 용량으로 충전하는 데 필요한 시간입니다. 사용 조건에 따라 다를 수 있습니다.

## 기타

작동 온도	0 °C ~ 40 °C
보관 온도	-10 °C ~ +55 °C

디자인 및 주요 제원은 예고없이 변경할 경우가 있습니다.

5-055-397-31(1) Copyright 2023 Sony Corporation

와이어리스 마이크  
ECM-W3 / ECM-W3S

## 상표

---

- Bluetooth® 워드 마크 및 로고는 Bluetooth SIG, Inc. 소유의 등록 상표이며 Sony Group Corporation에서 라이선스를 취득한 상태에서 사용이 허가되었습니다.
- "Multi Interface Shoe" 는 Sony Group Corporation의 상표입니다.
- USB Type-C® 및 USB-C® 는 USB Implementers Forum의 등록 상표입니다.



와이어리스 마이크  
ECM-W3 / ECM-W3S

**"이 액세스러리는 장치에서 지원되지 않으므로 사용할 수 없습니다."**라는 메시지가 카메라에 표시되는 경우:

나열된 목록에서 다음 조치를 취하십시오.

**1** 카메라가 본 기기와 호환되는지 확인하십시오.

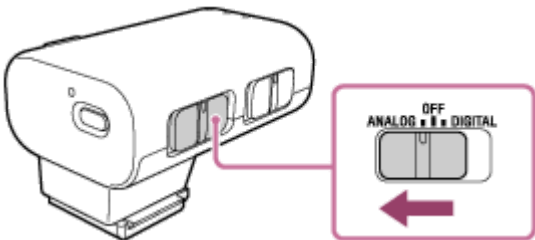
본 기기와 호환되는 카메라 모델은 다음 웹 사이트를 방문하십시오:

- ECM-W3  
<https://www.sony.net/dics/ecmw3/>
- ECM-W3S  
<https://www.sony.net/dics/ecmw3s/>

**참고 사항**

- 위의 웹 사이트에 열거되지 않은 카메라 모델과의 조합에서는 본 기기가 작동하지 않습니다.

**2** 디지털 오디오 인터페이스에 호환되지 않는 카메라를 본 기기에서 사용하려면 수신기의 슬라이드 스위치를 "ANALOG"로 설정하십시오.



**3** 수신기와 카메라의 접점을 청소해 주십시오. 어느 한쪽 또는 양쪽 접점이 먼지 등으로 오염된 경우에는 수신기가 부착되었다는 것을 카메라가 인식하지 못할 수도 있습니다. 접점을 청소하려면 면봉 또는 마르고 부드러운 천(예를 들면 행주)을 사용하십시오. 청소에 물이나 화학약품은 사용하지 마십시오.

**참고 사항**

- 슬라이드 스위치가 정확하게 "ANALOG", "OFF", "DIGITAL" 위치에 있는지 확인합니다. 스위치가 중간에 위치하면 수신기가 제대로 작동하지 않을 수 있습니다.

와이어리스 마이크  
ECM-W3 / ECM-W3S

## 수신기 및/또는 마이크가 작동을 시작하지 않거나 충전할 수 없는 경우

- 수신기 및/또는 마이크는 자동 전원 끄기 기능에 의해 자동으로 꺼집니다.  
수신기의 슬라이드 스위치 및/또는 마이크의 전원 스위치로 "OFF"를 선택합니다. 그런 다음, 수신기에서 "ANALOG" 또는 "DIGITAL" 및/또는 마이크에서 "ON"을 선택하여 전원을 켜고 전원 램프가 녹색으로 켜져 있는지 확인합니다.
- 수신기 및/또는 마이크가 켜진 상태에서 배터리를 충전한 후 수신기 및/또는 마이크를 충전 케이스에서 분리한 경우, 스위치 선택을 변경하지 않고 다시 충전 케이스에 넣으면 배터리 충전이 시작되지 않습니다. 배터리 충전을 시작하려면, 수신기의 슬라이드 스위치 및/또는 마이크의 전원 스위치로 "OFF"를 선택합니다. 배터리가 충전되는 동안, 전원 램프가 주황색으로 켜져 있는지 확인합니다.