

Draadloze microfoon
ECM-W3 / ECM-W3S

Gebruik deze Helpgids wanneer u problemen ondervindt of vragen hebt over het gebruik van uw draadloze microfoon. Deze Helpgids wordt gewoonlijk geleverd voor twee modellen: ECM-W3 en ECM-W3S. Voor afbeeldingen toegepast op de beschrijvingen die beide modellen gemeen hebben, worden die van ECM-W3 gebruikt.

Compatibele camera's

Dit apparaat is compatibel met een camera met een multi-interfaceschoen zoals een Sony digitale camera met verwisselbare lens.

- Zelfs als uw camera een multi-interfaceschoen heeft, kunt u hem mogelijk niet gebruiken met dit apparaat of kunnen sommige functies niet werken.
- De ontvanger en de microfoon van dit apparaat zijn in de fabriek ingesteld om met elkaar te communiceren. Daarom zijn bewerkingen die gewoonlijk nodig zijn voor Bluetooth-apparaten, zoals het koppelen en het invoeren van wachtwoorden, niet nodig. Met elk ander Bluetooth-apparaat dan de ontvanger en de microfoon van dit apparaat is daarentegen geen communicatie mogelijk.

Zie voor de cameramodellen die compatibel zijn met dit apparaat het volgende. (Opent in een ander venster.)

- [Compatibele modellen met ECM-W3](#)
- [Compatibele modellen met ECM-W3S](#)

Wanneer de melding "Accessoire wordt niet ondersteund door apparaat en kan niet worden gebruikt." verschijnt op de camera:

Kijk hier.

[De plaatsing van onderdelen en bedieningsorganen](#)

Vorbereidingen

[Uitpakken](#)

[De ingebouwde batterijen opladen](#)

[De ontvanger op een camera bevestigen](#)

[De ontvanger aansluiten op een computer of een smartphone](#)

[De microfoon aan uw kleding bevestigen](#)

[Bevestigen van de windkap](#)

[De houder voor de bescherming van de connector/voet bevestigen](#)

Opnemen

[Over de functieschakelaar \(ECM-W3\)](#)

[Over de SAFETY-knop](#)

[Opnemen](#)

[Opnemen met een externe microfoon](#)

[Lampindicatoren](#)

[Over het gevoeligheidpatroon en de frequentierespons](#)

Over dit apparaat

[Opmerkingen bij het gebruik](#)

[Bluetooth® draadloze communicatietechnologie](#)

[Technische gegevens](#)

[Handelsmerken](#)

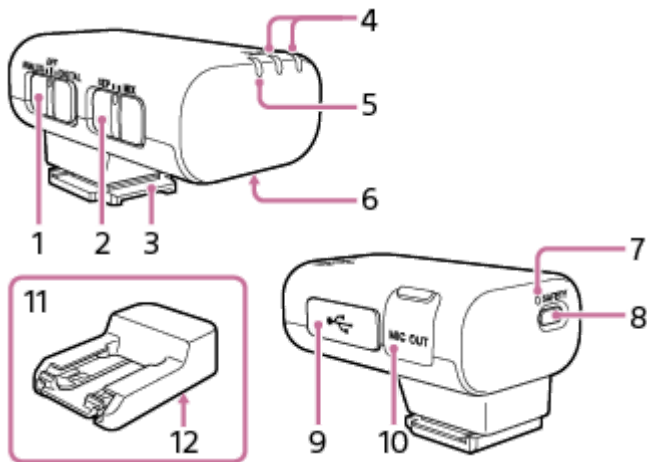
[Wanneer de melding "Accessoire wordt niet ondersteund door apparaat en kan niet worden gebruikt." verschijnt op de camera:](#)

[Als de ontvanger en/of de microfoon niet begint te werken of niet kan worden opgeladen](#)

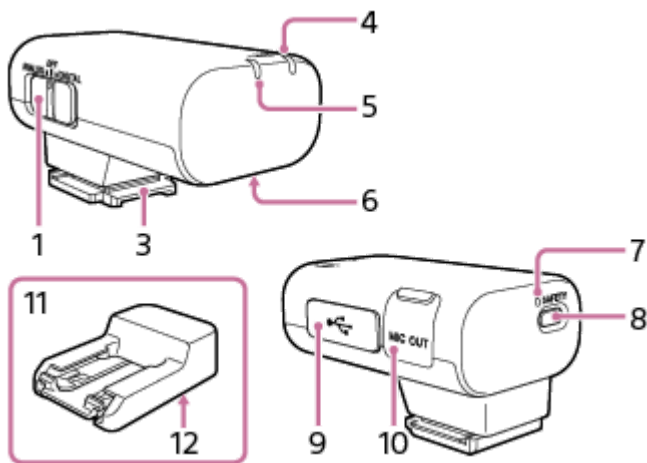
De plaatsing van onderdelen en bedieningsorganen

Ontvanger

ECM-W3



ECM-W3S



1. Schuifschakelaar (ANALOG/OFF/DIGITAL)

Selecteer "ANALOG" (analoge audio-uitgang), "OFF" (uitschakelen) of "DIGITAL" (digitale audio-uitgang).

- Als uw camera compatibel is met de digitale audio-interface van de multi-interfaceschoen, moet u de schakelaar op "DIGITAL" zetten.

Digitale signaaloverdracht van de ontvanger naar de camera heeft de volgende voordelen boven de analoge signaaloverdracht die wordt ingeschakeld wanneer de schakelaar op "ANALOG" wordt gezet.

- Audio opnemen met minder ruis
- Minder vertraging van de audio tijdens het opnemen
- Opnemen met 24-bit audio (alleen beschikbaar in combinatie met een compatibele camera)

Opmerking

- Video's die zijn opgenomen met 24-bit audio kunnen mogelijk niet normaal worden weergegeven met apparatuur of software die niet compatibel is met 24-bit audio, wat kan leiden tot een onverwacht hoog volume of juist geen geluidswaergave.

- Als uw camera niet compatibel is met de digitale audio-interface van de multi-interfaceschoen, moet u de schakelaar op "ANALOG" zetten.
Wanneer de melding "Accessoire wordt niet ondersteund door apparaat en kan niet worden gebruikt." op de camera verschijnt, moet u de schakelaar op "ANALOG" zetten.
Als dat niet helpt, moet u [dit](#) raadplegen.
- Wanneer een TRS-audiokabel met een 3,5 mm diameter stekker (in de handel verkrijgbaar) wordt aangesloten, voert de ontvanger analoge signalen via de kabel uit.
- Wanneer een apparaat met USB-audio-ingang is aangesloten, voert de ontvanger digitale signalen uit.
- Wanneer u niet van plan bent de ontvanger te gebruiken, zet u de schakelaar op "OFF" om de batterij te sparen.

2. Functieschakelaar (SEP/MIX) (ECM-W3)

Door met deze schakelaar een ontvangststand te selecteren voordat u video-opnamen gaat maken met de camera, kunt u opnamen maken met audio van een van de twee microfoons afzonderlijk als linker- of rechterkanaal audio; of opnamen met gemengde audio van de twee microfoons.

3. Multi-interfacevoet

4. LINK (LINK1/LINK2)-lampje (ECM-W3)

LINK-lampje (ECM-W3S)

Geeft de verbindingstatus tussen de ontvanger en de microfoon aan.

Hint

- Op het naamplaatje onder de klem van de microfoon vindt u het getal "1" of "2" voor microfoonidentificatie. Het getal "1" geeft microfoon nr. 1 aan en het getal "2" geeft microfoon nr. 2 aan. Om vast te stellen welke microfoonverbinding met de ontvanger actief is, controleert u de status van het LINK1-lampje voor microfoon nr. 1 en het LINK2-lampje voor microfoon nr. 2 op de ontvanger. (Van toepassing op ECM-W3)

5. Aan/uit-lampje (Groen: Aan, Oranje: Batterij opladen)

Geeft de voedingsstatus van de ontvanger of de oplaadstatus van de batterij aan.

Als het aan/uit-lampje oranje blijft knipperen, moet de batterij worden opgeladen.

6. Oplaadconnector

Levert stroom aan de ontvanger voor het opladen van de batterij via de oplaadhoes.

7. SAFETY-lampje

Licht op in geel wanneer de ontvanger naar de SAFETY-stand gaat en dooft wanneer de ontvanger uit de stand komt.

8. SAFETY-knop

Door de SAFETY-knop ongeveer 2 seconden ingedrukt te houden, wordt de ontvanger in de SAFETY-stand gezet.

Zie [Over de SAFETY-knop](#) voor meer informatie.

9. USB Type-C®-poort

Sluit aan op een voedingsbron met een USB Type-C-kabel (in de handel verkrijgbaar) om de ingebouwde batterij van de ontvanger op te laden en/of om de ontvanger van stroom te voorzien.

Deze poort kan ook worden aangesloten op een apparaat met een USB-audio-ingangsmogelijkheid, zoals een computer of een smartphone, voor het opnemen van audio.

10. Microfoon-uitgangsaansluiting

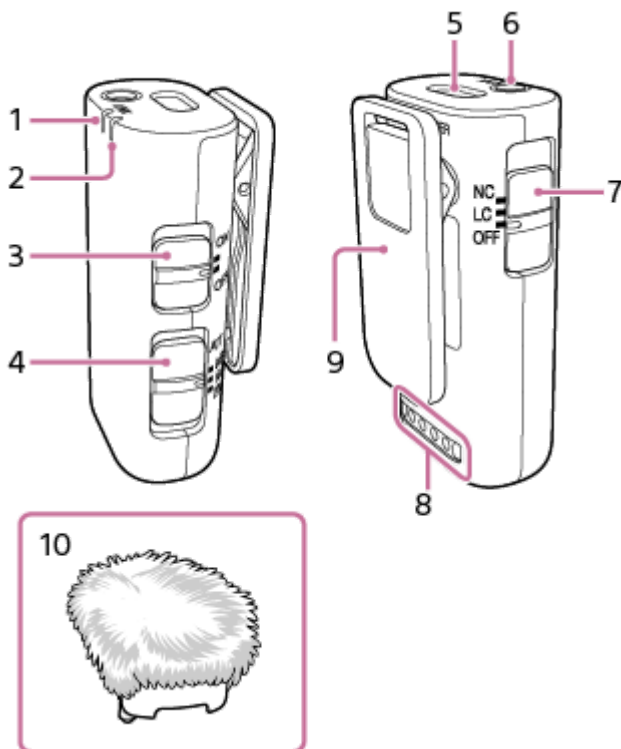
Sluit aan op de microfooningang op de camera met een TRS-audiokabel met de 3,5 mm diameter stekker (in de handel verkrijgbaar) voor audio-opname.

11. Houder voor de bescherming van de connector/voet

Bevestigd aan de ontvanger op het moment van aankoop.

12. Schroefgat voor statiefbevestiging (1/4 in. in diameter)

Microfoon



1. LINK-lampje

Geeft de verbindingstatus tussen de ontvanger en de microfoon aan.

Hint

- Op het naamplaatje onder de klem van de microfoon vindt u het getal "1" of "2" voor microfoonidentificatie. Het getal "1" geeft microfoon nr. 1 aan en het getal "2" geeft microfoon nr. 2 aan. Om vast te stellen welke microfoonverbinding met de ontvanger actief is, controleert u de status van het LINK1-lampje voor microfoon nr. 1 en het LINK2-lampje voor microfoon nr. 2 op de ontvanger. (Van toepassing op ECM-W3)

2. Aan/uit-lampje (Groen: Aan, Oranje: Batterij opladen)

Geeft de voedingsstatus van de microfoon of de oplaadstatus van de batterij aan.

Als het aan/uit-lampje oranje blijft knipperen, moet de batterij worden opgeladen.

3. Aan/uit-schakelaar

Wanneer u niet van plan bent de microfoon te gebruiken, selecteert u "OFF" met deze schakelaar om de batterij te sparen.

4. ATT-schakelaar

Selecteer de geschikte mogelijkheid voor het volume van de opgenomen audio. Om harde geluiden op te nemen en vervorming te minimaliseren, selecteert u "20dB". Om zachte geluiden op te nemen, selecteert u "0dB". "10dB" is het aanbevolen volumenniveau voor het opnemen van menselijke stemmen. We raden u aan om een mogelijkheid te selecteren terwijl u de volumenniveaumeter op de camera in de gaten houdt, of om het opgenomen audiovolume te volgen met een hoofdtelefoon.

5. Interne microfoon

6. Externe microfoon-ingangsaansluiting (mono)

Als u een externe microfoon (niet meegeleverd) aansluit op deze aansluiting, wordt de audio-ingangsbron automatisch overgeschakeld naar de aangesloten externe microfoon.

7. Filterschakelaar (NC/LC/OFF)

NC: Selecteer deze mogelijkheid om de ruisfilterfunctie te gebruiken. Onplezierige ruis kan effectief worden verminderd door digitale signaalverwerking. Als de geluidskwaliteit u niet bevalt, selecteert u "OFF".

LC: Selecteer deze mogelijkheid om de ruisfilterfunctie voor lage tonen te gebruiken. Ongewenste ruis, zoals van de wind, airconditioner en andere vibraties, zal worden geminimaliseerd.

OFF: Selecteer deze mogelijkheid om de beide filterfuncties uit te schakelen.

8. Oplaadconnector

Leverd stroom aan de microfoon voor het opladen van de batterij via de oplaadhoes.

9. Klem

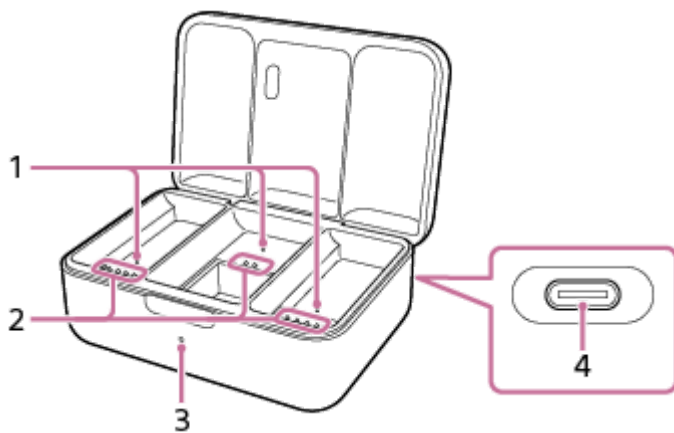
Gebruik deze klem om de microfoon aan uw kleding te bevestigen.

10. Windkap

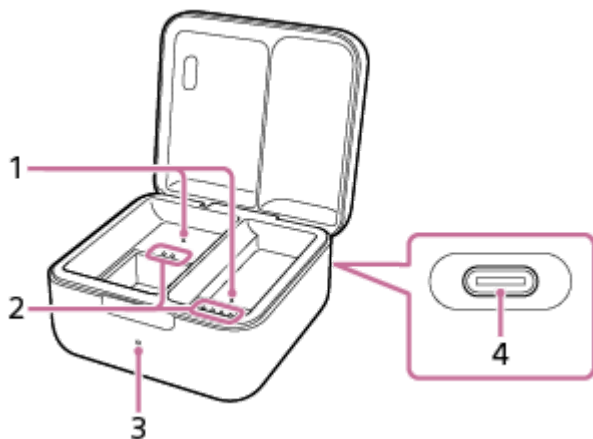
Bevestig de windkap op de microfoon om ruis veroorzaakt door ademhaling of sterke wind te verminderen.

Oplaadhoes

ECM-W3



ECM-W3S



1. Detectiepen

Detecteert wanneer de ontvanger en de microfoon beide in de oplaadhoes zijn geplaatst.

2. Oplaadconnector

3. Opladlampje

Geeft de oplaadstatus van de batterij van de oplaadhoes aan.

4. USB Type-C®-poort

Sluit aan op een voedingsbron met een USB Type-C-kabel (in de handel verkrijgbaar) voor het opladen van de ingebouwde batterijen van de oplaadhoes, evenals de ontvanger en de microfoon in de hoes.

Opmerking

- Om een storing te voorkomen, mag u niet opzettelijk op de detectiepen en/of een van de oplaadconnectors drukken, tenzij u van plan bent de ontvanger en de microfoon in de oplaadhoes te plaatsen.

Verwant onderwerp

- [De ingebouwde batterijen opladen](#)
- [Bevestigen van de windkap](#)
- [De houder voor de bescherming van de connector/voet bevestigen](#)
- [Over de functieschakelaar \(ECM-W3\)](#)
- [Over de SAFETY-knop](#)
- [Opnemen](#)
- [Lampindicatoren](#)

5-055-395-51(1) Copyright 2023 Sony Corporation

Draadloze microfoon
ECM-W3 / ECM-W3S

Uitpakken

Neem contact op met uw dealer als u merkt dat er iets ontbreekt.
Het getal tussen haakjes geeft de hoeveelheid aan.

ECM-W3

- Ontvanger (1)
Houder voor de bescherming van de connector/voet (bevestigd) (1)
- Microfoon (2)
- Oplaadhoes (1)
- Windkap (2)
- Etui (1)
- Handleiding en documentatie

ECM-W3S

- Ontvanger (1)
Houder voor de bescherming van de connector/voet (bevestigd) (1)
- Microfoon (1)
- Oplaadhoes (1)
- Windkap (1)
- Etui (1)
- Handleiding en documentatie

De ingebouwde batterijen opladen

Zowel de ontvanger, de microfoon als de oplaadhoes bevatten een ingebouwde oplaadbare lithium-ionbatterij. Sluit de oplaadhoes aan op een voedingsbron met een USB Type-C-kabel (in de handel verkrijgbaar) voor het opladen van de batterij.

Opmerking

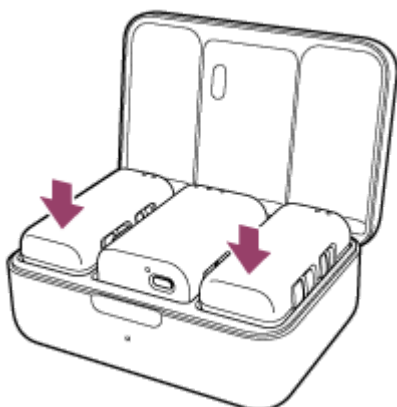
- Voordat u de ingebouwde batterijen oplaadt, moet u de ontvanger en de microfoonuitschakelen. Het opladen van de batterij kan doorgaan terwijl de ontvanger en de microfoon zijn ingeschakeld. Als u echter de ontvanger en de microfoon in de oplaadhoes plaatst, worden deze automatisch uitgeschakeld. Dat betekent dat de volgende keer dat u de ontvanger en de microfoon gebruikt, u "OFF" één keer moet selecteren met de schuifschakelaar op de ontvanger en met de aan/uit-schakelaar op de microfoon, en deze vervolgens weer moet inschakelen.
- In het geval dat de ontvanger en de microfoon worden verwijderd uit de oplaadhoes nadat het opladen van de batterij wordt uitgevoerd terwijl de ontvanger en de microfoon zijn ingeschakeld, wordt het opladen van de batterijen niet gestart door het terug plaatsen in de oplaadhoes zonder de schakelaarselectie te wijzigen.

1 Plaats de ontvanger en de microfoon in de oplaadhoes.

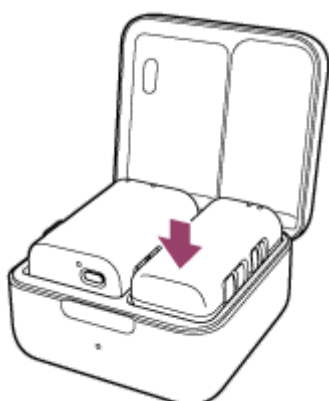
Opmerking

- Zorg ervoor dat u de microfoon naar binnen drukt totdat deze vastklikt. Als de microfoon goed op zijn plaats zit, gaat het aan/uit-lampje oranje branden om aan te geven dat het opladen van de batterij is gestart.

ECM-W3

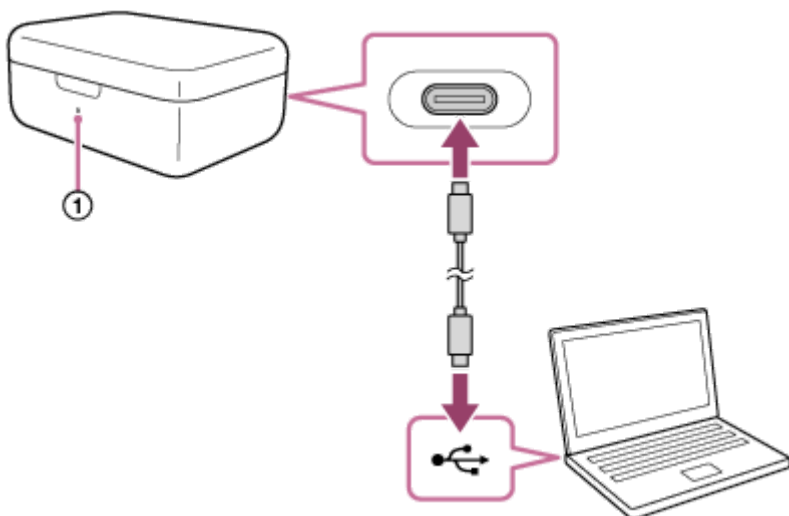


ECM-W3S



Wanneer de ontvanger en de microfoon goed in de oplaadhoes zijn geplaatst, sluit u de afdekking van de hoes.

- 2** Sluit de USB Type-C-poort aan op de achterkant van de oplaadhoes en een voedingsbron met een USB Type-C-kabel voor het opladen van de batterij.



Het oplaadlampje (①) op de oplaadhoes licht op in oranje om aan te geven dat het opladen van de batterij is gestart.

Wanneer de ingebouwde batterij van de oplaadhoes volledig is opgeladen, gaat het oplaadlampje op de oplaadhoes uit, ongeacht de oplaadstatus van de batterij van de ontvanger en de microfoon die zich in de oplaadhoes bevinden. Als de USB Type-C-kabel op dit punt wordt losgekoppeld, gaat het opladen van de batterij voor de ontvanger en de microfoon door met de batterij van de oplaadhoes.

Over de oplaadtijd van de batterij

Als de ingebouwde batterijen worden opgeladen terwijl de ontvanger en de microfoon zich in de oplaadhoes bevinden, worden de ingebouwde batterijen van de ontvanger, de microfoon en de oplaadhoes gelijktijdig opgeladen via de USB-aansluiting.

Door de batterij ongeveer 10 minuten op te laden is het ongeveer 30 minuten mogelijk gebruik te maken van de ontvanger en de microfoon.

- Tijdsperiode die nodig is om de ingebouwde batterijen van de ontvanger en de microfoon volledig op te laden: ongeveer 2 uur*
- Tijdsperiode die nodig is om de ingebouwde batterij van de oplaadhoes volledig op te laden: ongeveer 2 uur en 30 minuten*

* Tijdsduur vereist voor het opladen van de lege oplaadbare batterijen via de USB-oplaadpoort (CDP-oplaad-downstreampoort) op de computer tot de volledige capaciteit. Het kan variëren afhankelijk van de gebruiksomstandigheden.

De ingebouwde batterijen van de ontvanger en de microfoon onderweg opladen

De oplaadhoes bevat een oplaadbare batterij. Door de batterij van tevoren op te laden, kunt u de batterijen van de ontvanger en de microfoon opladen wanneer u geen toegang hebt tot een voedingsbron, bijvoorbeeld wanneer u onderweg bent.

- ECM-W3
Het volledig opgeladen batterijvermogen van de oplaadhoes is voldoende voor ongeveer 1 keer opladen voor alle ingebouwde batterijen van de ontvanger, de microfoon nr. 1 en de microfoon nr. 2 van de lege status naar de volledig opgeladen status.
- ECM-W3S

Het volledig opgeladen batterijvermogen van de oplaadhoes is voldoende voor ongeveer 2 keer opladen van de ingebouwde batterijen van de ontvanger en de microfoon van de lege status naar de volledig opgeladen status.

Opmerkingen over het onderweg opladen van de ingebouwde batterijen van de ontvanger en de microfoon

In het geval dat het oplaadlampje op de oplaadhoes oranje knippert wanneer de ontvanger en de microfoon uit de oplaadhoes worden verwijderd, is de oplaadbare batterij van de oplaadhoes bijna leeg. Laad de batterij van de oplaadhoes op.

Hint

- Om de batterijstatus van de ontvanger en de microfoon te controleren, opent u de afdekking van de oplaadhoes en raadpleegt u de indicator van elk aan/uit-lampje.
Zie [Lampindicatoren](#) voor meer informatie.

De ingebouwde batterij van de ontvanger opladen met de USB Type-C-kabel

U kunt ook de ingebouwde batterij van de ontvanger opladen zonder gebruik te maken van de oplaadhoes zoals hieronder beschreven.

1. Open de afdekking van de USB Type-C-poort en sluit een USB Type-C-kabel aan op de poort.
2. Sluit de kabel aan op een voedingsbron, zoals een computer die aan staat, om de batterij op te laden.
Het aan/uit-lampje op de ontvanger brandt oranje.
3. Wanneer het opladen van de batterij is voltooid, koppelt u de USB Type-C-kabel los van de ontvanger.
Wacht tot het aan/uit-lampje uitgaat om aan te geven dat het opladen is voltooid (de batterij is volledig opgeladen).

Opmerking

- Oefen geen overmatige kracht uit op de ontvanger wanneer u de ontvanger aansluit op een computer. Dit zou schade aan de ontvanger of de computer kunnen veroorzaken.
- Door de ontvanger aan te sluiten op een laptop die niet is aangesloten op een wisselstroombron, kan de batterij van de computer leeg raken. Laat de ontvanger niet voor langere tijd aangesloten op de computer.
- Bij gebruik van een aangepaste of met de hand gebouwde computer is het opladen van de batterij of verbinding met de ontvanger niet gegarandeerd. Afhankelijk van het type USB-apparaat dat in combinatie met de ontvanger wordt gebruikt, werkt de ontvanger mogelijk niet.
- Niet alle computers zijn gegarandeerd voor gebruik met de ontvanger.
- Het opladen van de batterij via de USB-aansluiting is mogelijk niet mogelijk wanneer de aangesloten computer in stand-by of slaapstand gaat. Als dit het geval is, wijzigt u de computerinstellingen en laadt u de batterij opnieuw op.
- Als dit apparaat gedurende langere tijd niet wordt gebruikt, kan de hoeveelheid energie die elke oplaadbare batterij kan opladen, afnemen. Om ervoor te zorgen dat de batterij voldoende vermogen kan opladen, moet u de batterij een paar keer herhaaldelijk laten opladen en ontladen. Als u dit apparaat voor langere tijd opbergt, laadt u de batterijen eens per 6 maanden op om ze te beschermen tegen overontlading.
- Als dit apparaat een langere tijd niet wordt gebruikt, kan het langer duren om de ingebouwde batterijen op te laden.
- Als een van de oplaadbare batterijen van dit apparaat defect raakt en de storing wordt gedetecteerd terwijl de batterij wordt opgeladen, blijft het oplaadlampje op de oplaadhoes oranje knipperen.
Het wordt aanbevolen om de batterij op te laden wanneer de omgevingstemperatuur binnen het bereik van 15 °C tot 35 °C ligt. Het is mogelijk dat de batterij niet efficiënt kan worden opgeladen als de temperatuur buiten dit bereik ligt.
Neem contact op met uw dichtstbijzijnde Sony-dealer als de storing aanhoudt.
- Als u de ingebouwde batterijen oplaadt nadat dit apparaat langere tijd niet is gebruikt, is het mogelijk dat het aan/uit-lampje of het oplaadlampje niet onmiddellijk oranje oplicht. Wacht even tot het aan/uit-lampje of het oplaadlampje oranje brandt.
- Een aanzienlijk korte levensduur van de batterij geeft aan dat de oplaadbare batterij moet worden vervangen door een nieuwe. Raadpleeg uw dichtstbijzijnde Sony-dealer.

- Stel dit apparaat niet bloot aan extreme temperatuurschommelingen, direct zonlicht, vocht, zand, stof en elektrische schokken. Laat dit apparaat nooit achter in een geparkeerd voertuig.
- Wanneer u de ontvanger of de oplaadhoes aansluit op een computer, moet u alleen de USB Type-C-kabel gebruiken en ze rechtstreeks aansluiten. Indirecte verbinding, bijvoorbeeld via een USB-hub, laadt de ingebouwde batterij niet op.

Verwant onderwerp

- [Lampindicatoren](#)

5-055-395-51(1) Copyright 2023 Sony Corporation

De ontvanger op een camera bevestigen

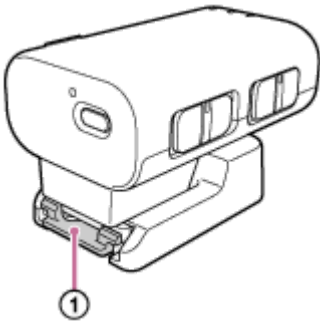
Bevestig de ontvanger op een camera.

Opmerking

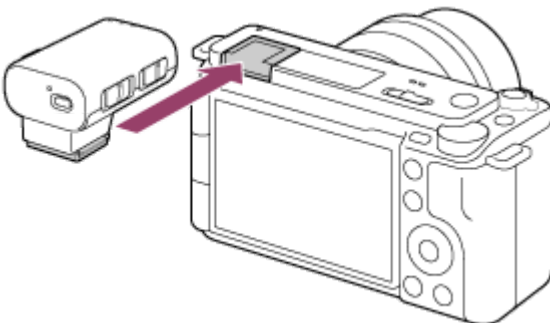
- Voordat u de ontvanger aan de camera bevestigt, moet u de ingebouwde batterij van de ontvanger voldoende opladen.
- Voordat u de ontvanger op/van de camera bevestigt/verwijdert, moet u de ontvanger en de camera uitschakelen.

1 Verwijder de houder voor de bescherming van de connector/voet van de ontvanger.

Duw de vergrendeling (①) op de houder voor de bescherming van de connector/voet iets naar beneden en trek de ontvanger eruit.



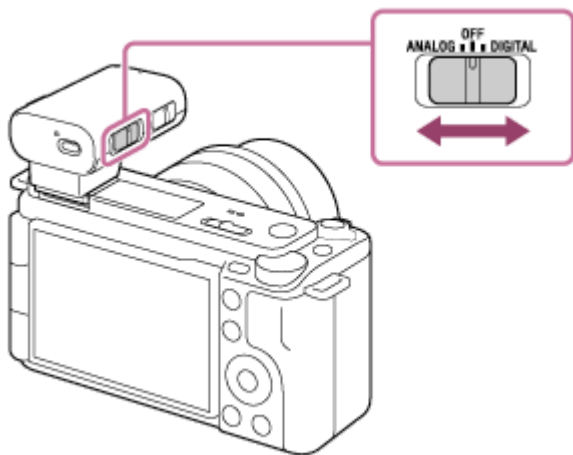
2 Lijn de multi-interfacevoet van de ontvanger uit met de multi-interfaceschoen op de camera en bevestig de ontvanger.



Opmerking

- Steek de ontvanger helemaal in de multi-interfaceschoen van de camera.
- Als de ingebouwde flitser van de camera omhoog staat, moet u deze naar beneden drukken.

3 Controleer de stand van de schuifschakelaar op de ontvanger.



Als uw camera compatibel is met de digitale audio-interface van de multi-interfaceschoen, moet u ervoor zorgen dat de schakelaar op "DIGITAL" staat. Is dat niet zo, dan moet u de schakelaar op "ANALOG" zetten.

Als de schakelaar niet correct is ingesteld, zal er een compatibiliteitsmelding verschijnen op de camera. Voor cameramodellen die compatibel zijn met de digitale audio-interface van de multi-interfaceschoen, kunt u de website bezoeken op:

- ECM-W3
<https://www.sony.net/dics/ecmw3/>
- ECM-W3S
<https://www.sony.net/dics/ecmw3s/>

De ontvanger verwijderen

Schuif de ontvanger in de tegenovergestelde richting van de ontvanger voor bevestiging.

Verwant onderwerp

- [De ingebouwde batterijen opladen](#)

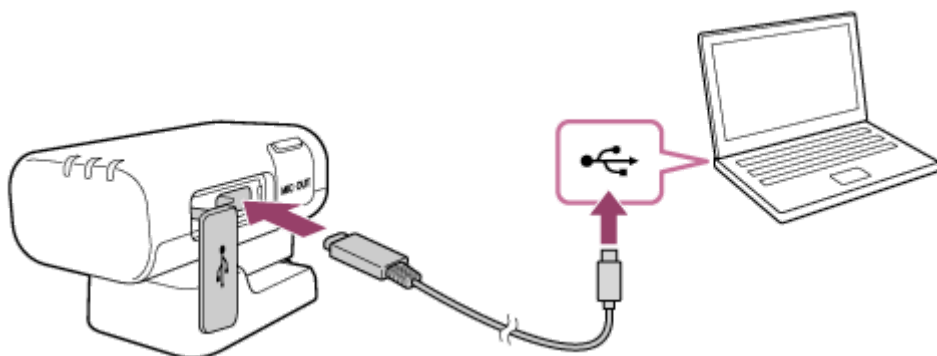
De ontvanger aansluiten op een computer of een smartphone

Sluit de ontvanger aan op een computer of een smartphone.

Opmerking

- Raadpleeg de gebruiksaanwijzing van uw apparaat voor bewerkingen op de computer of smartphone.
- Voor het opnemen van audio met de ontvanger en de aangesloten computer of smartphone moet uw apparaat compatibel zijn met USB Audio Class 1.0.
- Wanneer u de ontvanger aansluit op de computer of smartphone, moet u het type poort op uw apparaat controleren en een compatibele kabel of een geschikte adapter gebruiken.
- Voordat u de ontvanger op de computer of smartphone aansluit, moet u de ingebouwde batterij van de ontvanger voldoende opladen.
- Voordat u de ontvanger op/van de computer of smartphone bevestigt/verwijdert, moet u de ontvanger uitschakelen.

- 1** Sluit de ontvanger en de computer of smartphone aan met een USB Type-C-kabel (in de handel verkrijgbaar).



- 2** Selecteer "ANALOG" of "DIGITAL" met de schuifschakelaar (ANALOG/OFF/DIGITAL) op de ontvanger.

Wanneer de ontvanger en de computer of smartphone via de USB-aansluiting zijn verbonden, voert de ontvanger digitale signalen uit, ongeacht de selectie van de schakelaar: "ANALOG" of "DIGITAL."

Verwant onderwerp

- [De ingebouwde batterijen opladen](#)

Draadloze microfoon
ECM-W3 / ECM-W3S

De microfoon aan uw kleding bevestigen

Bevestig de microfoon aan uw kleding.

Opmerking

- Voordat u de microfoon aan uw kleding bevestigt, moet u de ingebouwde batterij van de microfoon voldoende opladen.

1 Bevestig de microfoon met de klem op de gewenste plaats op de kleding, zoals een borstzak.

Zorg ervoor dat u hem bevestigt aan de locatie die het meest geschikt is voor de opname- of geluidsomstandigheden.

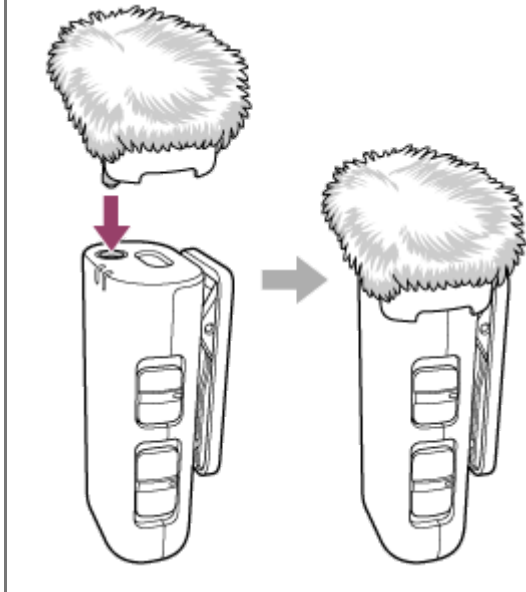
Verwant onderwerp

- [De ingebouwde batterijen opladen](#)

Bevestigen van de windkap

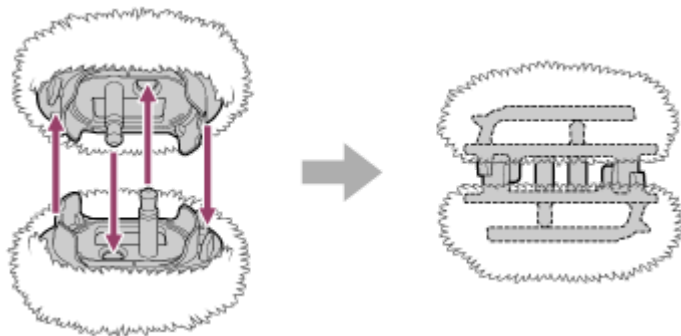
Bevestig de windkap op de microfoon om ruis veroorzaakt door ademhaling of sterke wind te verminderen.

- 1 Plaats het geprojecteerde deel van de windkap in de externe microfoon-ingangsaansluiting op de microfoon.



Bij het dragen van de windkap (ECM-W3)

Zoals hieronder afgebeeld, kunt u twee windkappen aan elkaar koppelen om te dragen.



Opmerking

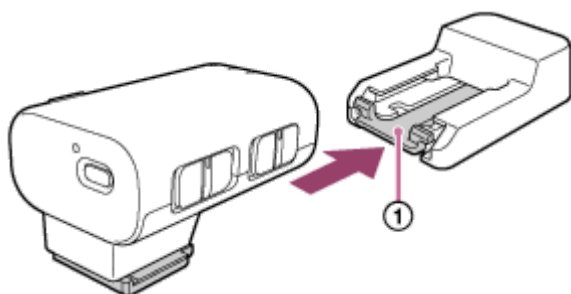
- Als de windkap nat is, verwijder hem dan van de microfoon en droog hem in de schaduw.
- Bij het bevestigen of verwijderen van de windkap, zorg ervoor dat u het chassis vasthoudt.

De houder voor de bescherming van de connector/voet bevestigen

Bevestig de houder voor de bescherming van de connector/voet (meegeleverd) aan de ontvanger voordat u deze gaat dragen.

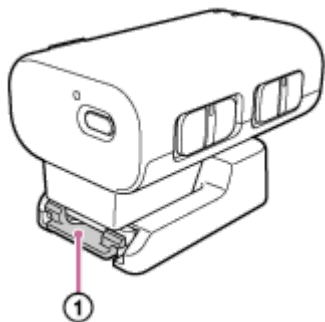
- 1 **Schuif de multi-interfacevoet van de ontvanger in de houder voor de bescherming van de connector/voet totdat deze vastklikt.**

Duw de vergrendeling (①) op de houder voor de bescherming van de connector/voet iets naar beneden en schuif de ontvanger in de houder voor de bescherming van de connector/voet.



De houder voor de bescherming van de connector/voet verwijderen

Duw de vergrendeling (①) op de houder voor de bescherming van de connector/voet iets naar beneden en trek de ontvanger eruit.



Hint

- Wanneer u de ontvanger uit de buurt van een camera plaatst, bevestigt u de houder voor de bescherming van de connector/voet aan de ontvanger. Vervolgens kunt u de ontvanger op een vlakke ondergrond plaatsen en gebruiken.
- De houder voor de bescherming van de connector/voet kan ook op een statief worden geschroefd door het schroefgat voor statiefbevestiging (1/4 in. in diameter) op de houder voor de bescherming van de connector/voet. Om de houder voor de bescherming van de connector/voet op de statief te schroeven, gebruik een statief met de schroef die korter is dan 5,5 mm in lengte. Op een statief met de lange schroef kan de houder voor de bescherming van de connector/voet niet stevig worden bevestigd en kan hij worden beschadigd door de schroef.

Opmerking

- Wanneer u de ontvanger niet gebruikt, bevestigt u de houder voor de bescherming van de connector/voet aan de multi-interfacevoet om de connector te beschermen.

Over de functieschakelaar (ECM-W3)

Voordat u de video-opname met de camera start, selecteert u een ontvangststand met de functieschakelaar.

- **SEP-stand**

Maakt opnamen met audio van één van de twee microfoons afzonderlijk als linker- of rechterkanaal audio.

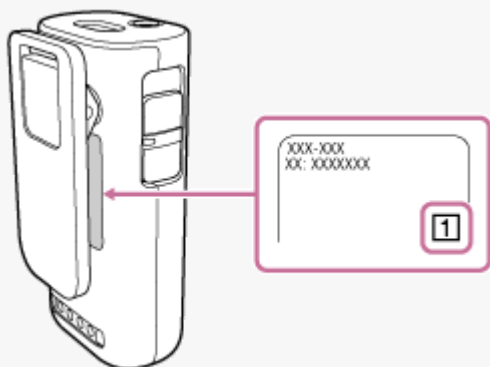
De audio van de microfoon nr. 1 wordt uitgevoerd naar het linkerkanaal en de audio van de microfoon nr. 2 wordt uitgevoerd naar het rechterkanaal.

Als er één microfoon wordt gebruikt om het geluid op te vangen, wordt de audio als volgt uitgevoerd:

- Wanneer alleen microfoon nr. 1 in gebruik is: De audio wordt alleen uitgevoerd naar het linkerkanaal en er wordt geen audio uitgevoerd naar het rechterkanaal.
- Wanneer alleen microfoon nr. 2 in gebruik is: De audio wordt alleen uitgevoerd naar het rechterkanaal en er wordt geen audio uitgevoerd naar het linkerkanaal.

Hint

- Op het naamplaatje onder de klem van de microfoon vindt u het getal "1" of "2" voor microfoonidentificatie. Het getal "1" geeft microfoon nr. 1 aan en het getal "2" geeft microfoon nr. 2 aan. Gebruik dit getal om onderscheid te maken tussen microfoon nr. 1 en microfoon nr. 2.



- **MIX-stand**

Maakt opnamen met gemengde audio van de twee microfoons.

Verwant onderwerp

- [Opnemen](#)
- [Opnemen met een externe microfoon](#)
- [Lampindicatoren](#)

Draadloze microfoon
ECM-W3 / ECM-W3S

Over de SAFETY-knop

Als u de SAFETY-knop ongeveer 2 seconden ingedrukt houdt, gaat het SAFETY-lampje geel branden om aan te geven dat de ontvanger in de SAFETY-stand staat.

Terwijl de ontvanger in de SAFETY-stand staat, worden audio-opnamen gemaakt met de 20 dB verminderde kanaalversterking om audiovervorming bij hoge volumenniveaus te onderdrukken.

Aan ECM-W3

Terwijl de ontvanger in de SAFETY-stand staat, kan de kanaalversterking worden verminderd afhankelijk van het aantal microfoons dat wordt gebruikt of de instelling van de functieschakelaar.

- Wanneer twee microfoons in gebruik zijn:
 - Instelling functieschakelaar: MIX
Audio-opnamen worden gemaakt met gemengde audio van de twee microfoons terwijl de rechter kanaalversterking wordt verminderd met 20 dB en de linker kanaalversterking ongewijzigd blijft.
 - Instelling functieschakelaar: SEP
SAFETY-stand is uitgeschakeld.

Hint

- Terwijl MIX is geselecteerd met de functieschakelaar en de ontvanger in de SAFETY-stand staat, zorgt het selecteren van SEP met de functieschakelaar ervoor dat het SAFETY-lampje geel knippert en vervolgens uitgaat, en de ontvanger automatisch uit de SAFETY-stand komt.

- Wanneer één microfoon in gebruik is:
 - Instelling functieschakelaar: MIX
Ongeacht of microfoon nr. 1 of nr. 2 wordt gebruikt, wordt de rechter kanaalversterking verminderd met 20 dB en blijft de linker kanaalversterking ongewijzigd voor audio-opname.
 - Instelling functieschakelaar: SEP
Als microfoon nr. 1 in gebruik is, wordt de rechter kanaalversterking verminderd met 20 dB en blijft de linker kanaalversterking onveranderd voor audio-opname.
Als microfoon nr. 2 in gebruik is, blijft de rechter kanaalversterking onveranderd en wordt de linker kanaalversterking verminderd met 20 dB voor audio-opname.

Hint

- Terwijl een enkele microfoon in gebruik is, SEP is geselecteerd met de functieschakelaar en de ontvanger in de SAFETY-stand staat, zorgt het aansluiten van een andere microfoon op de ontvanger ervoor dat het SAFETY-lampje geel knippert en de ontvanger automatisch uit de SAFETY-stand komt.

Hint

- Informatie over of de ontvanger al dan niet in de SAFETY-stand staat, wordt opgeslagen wanneer de ontvanger wordt uitgeschakeld. De volgende keer dat de ontvanger wordt ingeschakeld, blijft de vorige SAFETY-standstatus van de ontvanger behouden.

Draadloze microfoon
ECM-W3 / ECM-W3S

Opnemen

Gebruik de ontvanger die op een camera is bevestigd en de microfoon die aan de kleding van het onderwerp is bevestigd om audio op te nemen.

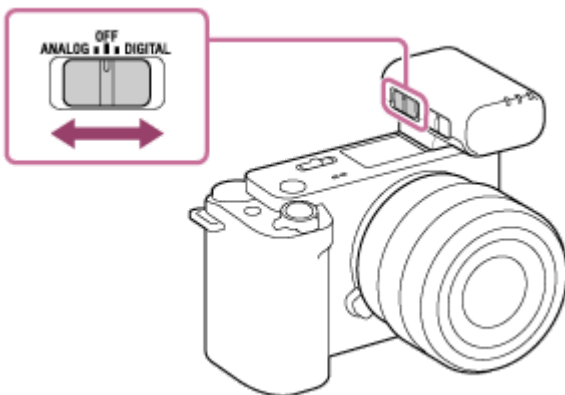
1 Schakel de camera in en zet de camera op stand-by.

2 Schakel de ontvanger en de microfoon in.

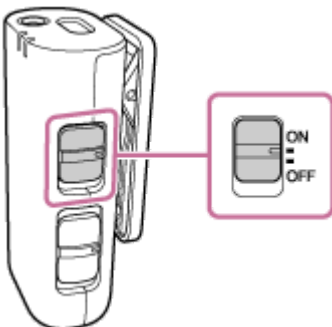
- Selecteer de gewenste audio-uitgang met de schuifschakelaar (ANALOG/OFF/DIGITAL) op de ontvanger. Als uw camera compatibel is met de digitale audio-interface van de multi-interfaceschoen, moet u ervoor zorgen dat de schakelaar op "DIGITAL" staat. Is dat niet zo, dan moet u de schakelaar op "ANALOG" zetten. Als de schakelaar niet correct is ingesteld, zal er een compatibiliteitsmelding verschijnen op de camera. Voor cameramodelen die compatibel zijn met de digitale audio-interface van de multi-interfaceschoen, kunt u de website bezoeken op:

– ECM-W3
<https://www.sony.net/dics/ecmw3/>

– ECM-W3S
<https://www.sony.net/dics/ecmw3s/>



- Selecteer "ON" met de aan/uit-schakelaar op de microfoon.



Onmiddellijk nadat de ontvanger en de microfoon zijn ingeschakeld, begint het LINK-lampje op de microfoon langzaam blauw te knipperen. Dit geeft aan dat elk van de apparaten een reeks pogingen doet om het andere apparaat te detecteren, er verbinding mee te maken en te verifiëren. Wanneer een verbinding tot stand wordt gebracht tussen de apparaten en opnemen met helder geluid mogelijk is, blijven de LINK-lampjes op beide apparaten blauw branden.

Als er geen verbinding tot stand is gebracht, houdt u de microfoon en de ontvanger dicht bij elkaar voor een andere poging. De apparaten kunnen onder invloed staan van omgevingsfactoren of andere factoren.

- 3 **Controleer of het LINK-lampje op de ontvanger blauw brandt en start vervolgens de video-opname met de camera.**

Audio-opnamen maken met de aangesloten computer of smartphone

U kunt de ontvanger ook aansluiten op een computer of een smartphone voor audio-opname.

Zie [De ontvanger aansluiten op een computer of een smartphone](#) voor meer informatie over het aansluiten van de apparaten.

Opmerking

- Wanneer u klaar bent met het gebruik van de ontvanger en de microfoon, moet u deze uitschakelen.
- Afhankelijk van de gebruiksomstandigheden kan een analoge verbinding met dit apparaat ruis veroorzaken in audio-opnamen.
- Om een camera te gebruiken die compatibel is met de digitale audio-interface van de multi-interfaceschoen of een apparaat met een USB-audio-ingangsmogelijkheid, maakt u een digitale verbinding met de ontvanger en de microfoon. Wanneer er een radioapparaat in de buurt is, houd het dan voldoende uit de buurt van het apparaat.
- Terwijl de video-opname bezig is, kan het wijzigen van de ontvangststand met de functieschakelaar leiden tot een storing bij het wijzigen van de ontvangststand, een storing bij de audio-opname door verbroken communicatie of ruis bij de opname. Voordat u een ontvangststand selecteert met de functieschakelaar, moet u de opname stoppen. (ECM-W3)
- Terwijl de video-opname bezig is, kan het bedienen van de ATT-schakelaar of de filterschakelaar op de microfoon ervoor zorgen dat bedieningsgeluiden worden opgenomen in de opname. Voordat u de instelling van de schakelaar wijzigt, moet u de opname stoppen.
- Wanneer een video-opname wordt gemaakt met de ontvanger en de microfoon, kan een bedieningsgeluid (een elektronisch geluid) worden opgenomen aan het begin van de opname. Het wordt aanbevolen om de instellingen voor de bedieningsgeluiden op uw camera uit te schakelen voordat u video-opnamen maakt. Nadere bijzonderheden vindt u in de handleiding van uw camera.
- De ontvanger ontvangt ook voeding van de camera. (De ingebouwde batterij van de ontvanger wordt echter niet opgeladen met de meegeleverde voeding.) Afhankelijk van uw camera is het echter mogelijk dat deze geen stroom kan leveren. Voor cameramodellen die voeding naar de ontvanger ondersteunen, bezoekt u onze website op:
 - ECM-W3
<https://www.sony.net/dics/ecmw3/>
 - ECM-W3S
<https://www.sony.net/dics/ecmw3s/>

Verwant onderwerp

- [Over de functieschakelaar \(ECM-W3\)](#)
- [Lampindicatoren](#)

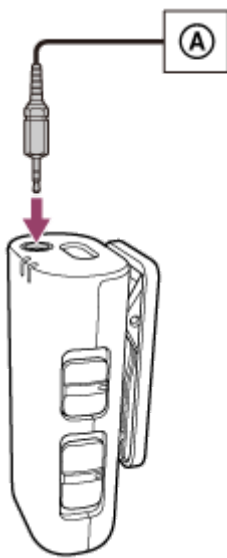
Draadloze microfoon
ECM-W3 / ECM-W3S

Opnemen met een externe microfoon

Sluit een externe microfoon (niet meegeleverd) aan op de microfoon voor audio-opname. Het geluid wordt in mono opgenomen.

- 1 **Zorg ervoor dat de microfoon is uitgeschakeld en sluit vervolgens de externe microfoon aan op de externe microfoon-ingangsaansluiting op de microfoon.**

De interne microfoon schakelt automatisch uit en het geluid wordt opgevangen door de externe microfoon en opgenomen.



A Externe Microfoon

Opmerking

- Wanneer de windkap op de microfoon is bevestigd, verwijder hem dan van de microfoon.
- Terwijl een externe stereomicrofoon is aangesloten, wordt alleen het geluid van het linkerkanaal in mono opgenomen.
- De externe microfoon-ingangsaansluiting op de microfoon is compatibel met de plug-in power microfoon.

Verwant onderwerp

- [Over de functieschakelaar \(ECM-W3\)](#)

Draadloze microfoon
ECM-W3 / ECM-W3S

Lampindicatoren

Het lampje brandt, knippert of dooft, afhankelijk van de toestand van de apparaten en de communicatie, als volgt.

● : Brandt groen/ ● : Brandt oranje/ ● : Brandt blauw/ ● : Brandt geel/- : brandt niet



Aan/uit-lampje

- De stroom is zojuist ingeschakeld.
 (Brandt groen)*
- De ontvanger is uitgeschakeld.
 - Ontvanger
- (Brandt niet)
 - Microfoon
 (Brandt groen)*
- De microfoon is uitgeschakeld.
 - Ontvanger
 (Brandt groen)*
 - Microfoon
- (Brandt niet)
- De ingebouwde batterij is bijna leeg.
 (Knippert tweemaal in oranje en blijft vervolgens groen branden.)
- De ingebouwde batterij is bijna versleten.
 (Blijft oranje knipperen)
- De ingebouwde batterij wordt opgeladen.
 (Brandt oranje)

* Wanneer de USB Type-C-poort wordt gebruikt, blijft het aan/uit-lampje oranje branden.

LINK-lampje

- De stroom is zojuist ingeschakeld.
 - Ontvanger
- (Brandt niet (in stand-by))^{*1 *2}
 - Microfoon
 (Knippert langzaam blauw (in stand-by))^{*1}
- Er is een verbinding tot stand gebracht en een duidelijke audio-opname is mogelijk.
 (Brandt blauw)
- De ontvanger is uitgeschakeld.

- Ontvanger
 - (Brandt niet)
- Microfoon
 -  (Knippert langzaam blauw (in stand-by))^{*1}
- De microfoon is uitgeschakeld.
- Ontvanger
 - (Brandt niet (in stand-by))^{*1 *2}
- Microfoon
 - (Brandt niet)
- De audio wordt onderbroken vanwege slechte communicatie-omstandigheden.
 -  (Knippert blauw (hoe sneller het knipperen, hoe slechter de communicatie-omstandigheden.))^{*3}
- De ingebouwde batterij wordt opgeladen.
 - (Brandt niet)






*1 Als de lamp gedurende 5 minuten in deze toestand blijft, wordt de automatische uitschakelfunctie geactiveerd op de ontvanger/microfoon. Om het gebruik van de ontvanger/microfoon te hervatten, schakelt u deze één keer uit en vervolgens weer in.

*2 Terwijl de USB Type-C-poort wordt gebruikt, is de automatische uitschakelfunctie van de ontvanger uitgeschakeld.


*3 Controleer de LINK-lampjes op de ontvanger en de microfoon voor de communicatiestatus.

Vanwege sommige omgevingsfactoren, waaronder slechte radiocondities en een hoog aantal obstakels tussen de ontvanger en de microfoon, kan de communicatiestatus tussen de twee apparaten verslechteren, wat audio-onderbrekingen of ruis veroorzaakt. Als dat het geval is, knipperen de LINK-lampjes blauw. Zorg ervoor dat de twee apparaten ver genoeg uit elkaar staan, dat er zich geen obstakels tussen de apparaten bevinden en dat de LINK-lampjes continu blauw branden voordat u de ontvanger en de microfoon gebruikt.

Oplaadlampje (Oplaadhoes)

- De ingebouwde batterij wordt opgeladen.
 -  (Brandt oranje)
- Een batterijoplaadfout (een abnormale temperatuur van de ingebouwde batterij, enz.) wordt gedetecteerd.
 -  (Blijft oranje knipperen)
- Wanneer de ontvanger en de microfoon in/uit de oplaadhoes worden geplaatst/verwijderd of de USB Type-C-kabel wordt losgekoppeld van de oplaadhoes;
 - Het resterende vermogen van de oplaadhoes is voldoende.
 -  - - (Blijft gedurende 3 seconden oranje branden en blijft daarna uit.)
 - Het resterende vermogen van de oplaadhoes is bijna half verbruikt.
 -  - - (Knippert tweemaal in oranje en blijft dan uit.)
 - Het resterende vermogen van de oplaadhoes is bijna op.
 -  - - (Knippert 5 keer in oranje en blijft dan uit.)
- De ingebouwde batterij wordt niet (of niet volledig) opgeladen.
 - (Brandt niet)

SAFETY-lampje (Ontvanger)

- De ontvanger bevindt zich in de SAFETY-stand.
 -  (Brandt geel)
- De ontvanger bevindt zich niet in de SAFETY-stand.
 - (Brandt niet)
- De ontvanger komt automatisch uit de SAFETY-stand.

● ● ● - - - (Knippert 3 keer in geel en blijft dan uit.)

Verwant onderwerp

- [De plaatsing van onderdelen en bedieningsorganen](#)

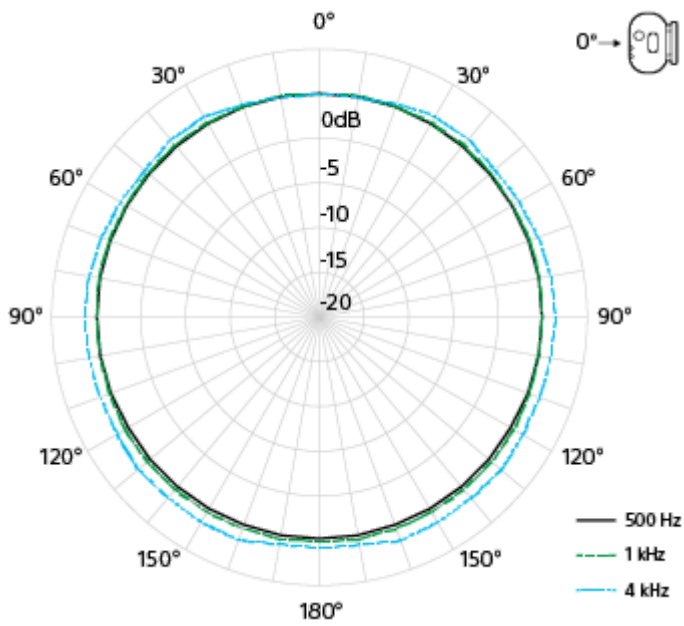
5-055-395-51(1) Copyright 2023 Sony Corporation

Draadloze microfoon
ECM-W3 / ECM-W3S

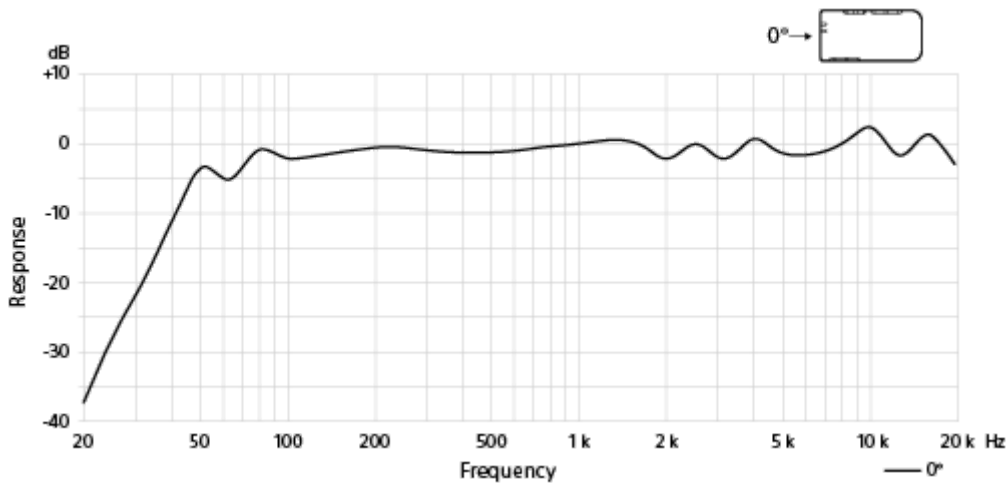
Over het gevoeligheidpatroon en de frequentierespons

Mono, Omni-richtingsgevoelig

● Gevoeligheidspatroom



● Frequentierespons



Draadloze microfoon
ECM-W3 / ECM-W3S

Opmerkingen bij het gebruik

Lees naast deze Helpgids ook "Opmerkingen bij het gebruik" in de Beknopte gids (meegeleverd).

- Tijdens de audio-opname kan het aanraken van de ontvanger, de microfoon of de aangesloten TRS-audiokabel met de 3,5 mm diameter stekker (in de handel verkrijgbaar) ervoor zorgen dat er ruis in de opname wordt opgenomen.
- Afhankelijk van de gebruiksomstandigheden kan een analoge verbinding met dit apparaat ruis veroorzaken in audio-opnamen.
- Om een camera te gebruiken die compatibel is met de digitale audio-interface van de multi-interfaceschoen of een apparaat met een USB-audio-ingangsmogelijkheid, maakt u een digitale verbinding met de ontvanger en de microfoon. Wanneer er een radioapparaat in de buurt is, houd het dan voldoende uit de buurt van het apparaat.
- De oplaadhoes bevat magnetische onderdelen. Zorg ervoor dat er geen metalen stukjes (zoals resten van afbreekmesjes, nietjes, enz.) aan het mes vastzitten.
Dingen die aan de oplaadhoes vast blijven zitten kunnen leiden tot letsel.
- De oplaadhoes bevat magnetische onderdelen die de werking van pacemakers, programmeerbare shunt-ventielen voor de behandeling van hydrocefalie of andere medische apparatuur kunnen verhinderen. Plaats de oplaadhoes niet dichtbij mensen die dergelijke medische apparatuur gebruiken. Raadpleeg uw arts voor u de oplaadhoes gaat gebruiken in het geval u dergelijke medische apparatuur gebruikt.
- Houd magnetische kaarten uit de buurt van de oplaadhoes.
De oplaadhoes bevat magnetische onderdelen. Als u een magnetische kaart in de buurt van de hoes brengt, kan het magnetische veld van de kaart veranderen, wat resulteert in een onbruikbare kaart.
- Als de oortelefoon tijdens de opname in de buurt van de microfoon (geluidsopname-apparaat) wordt geplaatst, kan een huilend effect (akoestische feedback) optreden. Als dit gebeurt, plaatst u de oortelefoon verder weg van de microfoon of verlaagt u het volume van de oortelefoon.
- Houd de camera niet alleen bij de ontvanger vast. De ontvanger kan beschadigd raken of de camera kan vallen.
- Om de connectoren te beschermen tegen schade, moet u de ontvanger uit de camera verwijderen, de houder voor de bescherming van de connector/voet (meegeleverd) op de ontvanger bevestigen en deze in een etui plaatsen; of de ontvanger in de oplaadhoes plaatsen voordat u de ontvanger draagt.
- Voor u de lens wisselt, moet u ervoor zorgen dat er geen vezels van de windkap op het lensoppervlak en de camerabody zitten. Als dat het geval is, kunt u ze verwijderen met een blazer etc. en vervolgens de lens wisselen.
- Als er zich stof of waterdruppels bevinden op het oppervlak van de microfoon, is het mogelijk dat er geen succesvolle audio-opname kan worden gemaakt. U moet het oppervlak van de microfoon reinigen voor u dit apparaat gaat gebruiken.
- Als u niet van plan bent de ontvanger te gebruiken, schuift u de connector van de multi-interfacevoet in de houder voor de bescherming van de connector/voet om de connector te beschermen.
- Wanneer de microfoon bij lage temperaturen wordt gebruikt, nemen de prestaties van de batterij af in vergelijking met wanneer deze wordt gebruikt bij een normale temperatuur (25 °C), waardoor de gebruiksduur korter wordt.
- In het geval van radio-interferentie met een ander apparaat tijdens gebruik van dit apparaat, stopt u met het gebruik van de draadloze functie.
Radio-interferentie kan een storing van het apparaat veroorzaken, wat kan leiden tot een ongeluk.

Bluetooth® draadloze communicatietechnologie

- Bluetooth draadloze communicatietechnologie maakt communicatie mogelijk tussen diverse Bluetooth-apparaten zonder enig gebruik van snoeren. Apparaten die geschikt zijn voor deze technologie zijn onder andere computers, computer-randapparatuur en smartphones.
- De ontvanger en de microfoon van dit apparaat zijn in de fabriek ingesteld om met elkaar te communiceren. Daarom zijn bewerkingen die gewoonlijk nodig zijn voor Bluetooth-apparaten, zoals het koppelen en het invoeren van wachtwoorden, niet nodig. Met elk ander Bluetooth-apparaat dan de ontvanger en de microfoon van dit apparaat is daarentegen geen communicatie mogelijk.

Opmerking

- De communicatiegevoeligheid van dit apparaat kan worden beïnvloed door de volgende omstandigheden:
 - Wanneer er obstakels zoals personen, metalen voorwerpen, wanden of reflecterende oppervlakken tussen de voorkant van de ontvanger en de microfoon zijn.
 - Bij gebruik in een draadloze LAN-systeemomgeving, in de buurt van meerdere Bluetooth-apparaten die in gebruik zijn, in de buurt van een magnetronoven of in een omgeving met elektromagnetische golven.
- Als de microfoon in de buurt van de camera wordt geplaatst, kan er ook ruis worden opgenomen in de audio van video-opnamen als gevolg van RF-interferentie. Houd de microfoon bij gebruik tenminste 1 m van de camera verwijderd.
- Controleer de LINK-lampjes op de ontvanger en de microfoon voor de communicatiestatus. Vanwege sommige omgevingsfactoren, waaronder slechte radiocondities en een hoog aantal obstakels tussen de ontvanger en de microfoon, kan de communicatiestatus tussen de twee apparaten verslechteren, wat audio-onderbrekingen of ruis veroorzaakt. Als dat het geval is, knipperen de LINK-lampjes blauw. Zorg ervoor dat de twee apparaten ver genoeg uit elkaar staan, dat er zich geen obstakels tussen de apparaten bevinden en dat de LINK-lampjes continu blauw branden voordat u de ontvanger en de microfoon gebruikt.

Draadloze microfoon
ECM-W3 / ECM-W3S

Technische gegevens


Draadloze communicatie

Communicatiesysteem	Bluetooth specificatie Ver. 5.3
Uitgang	Bluetooth specificatie Stroomklasse 1
Hoofd compatibele Bluetooth-profiel	Generic Attribute Profiel
Codec	LC3plus ^{*1}
Werkbereik^{*2}	Tot 150 m

*1 LC3plus is het ondersteunde audioformaat voor de ECM-W3 en ECM-W3S.

*2 Dit is de geschatte communicatieafstand wanneer de microfoon rechtop staat en recht naar de ontvanger is gericht. Het varieert afhankelijk van de omgevingsomstandigheden, zoals de aanwezigheid of afwezigheid van reflecterende oppervlakken of obstakels zoals metalen voorwerpen of menselijke lichamen, evenals de omstandigheden van de radiogolven.


Ontvanger

Microfoon-uitgangsaansluiting	Ø3,5 mm mini-aansluiting (stereo)
USB-poort	USB Type-C-poort
Stroomvoorziening	Ingebouwde lithium-ionbatterij (ong. 3,7 V)/voeding via de multi-interfaceschoen
Nominaal voltage	5 V 
Stroomverbruik (ong.)	0,18 W
Aaneengesloten werkingsduur (ong.)	<ul style="list-style-type: none"> • 3 uur (met de volledig opgeladen ingebouwde batterij en met de analoge audio-uitgang geselecteerd) • 18 uur (met voeding via de multi-interfaceschoen)
Oplaadtijd (ong.)	2 uur* (via de oplaadhoes)
Afmetingen (ong.)	32 mm × 29 mm × 50 mm (b/h/d)
Gewicht (ong.)	25 g

* Tijdsduur vereist voor het opladen van de lege oplaadbare batterijen via de USB-oplaadpoort (CDP-oplaad-downstreampoort) op de computer tot de volledige capaciteit. Het kan variëren afhankelijk van de gebruiksomstandigheden.

Microfoon

Bemonsteringsfrequentie/aantal kwantisatiebits	48 kHz/16 bit, 48 kHz/24 bit ^{*1}
Frequentierespons	20 Hz - 20 000 Hz

Gevoeligheidspatroon	Mono, omni-richtingsgevoelig
Gevoeligheid voorzijde ^{*2}	-20 dBFS (0,1 Pa, 1 kHz)
Intrinsieke ruis ^{*2 *3}	16 dB SPL of minder (0 dB = 2×10^{-5} Pa)
Windruis ^{*2 *4}	<ul style="list-style-type: none"> ● 49 dB SPL of minder (zonder windkap) ● 28 dB SPL of minder (met windkap)
Maximale ingang geluidsdrukniveau	120 dB SPL ^{*2 *5}
Dynamisch bereik ^{*3}	104 dB of meer
Externe microfoon-ingangsaansluiting	Ø3,5 mm mini-aansluiting (mono)
Stroomvoorziening	Ingebouwde lithium-ionbatterij (ong. 3,7 V)
Nominaal voltage	5 V 
Stroomverbruik (ong.)	0,09 W
Aaneengesloten werkingsduur (ong.)	6 uur (met de volledig opgeladen ingebouwde batterij)
Oplaadtijd (ong.)	2 uur ^{*6} (via de oplaadhoes)
Afmetingen (ong.)	25 mm × 52,5 mm × 20,5 mm (b/h/d)
Gewicht (ong.)	17 g

*1 Video's die zijn opgenomen met 24-bit audio kunnen mogelijk niet normaal worden weergegeven met apparatuur of software die niet compatibel is met 24-bit audio, wat kan leiden tot een onverwacht hoog volume of juist geen geluidswaergave.

*2 Verkregen terwijl "10dB" is geselecteerd door de ATT-schakelaar.


*3 Verkregen terwijl "DIGITAL" is geselecteerd door de schuifschakelaar.

*4 Equivalente waarde voor het geluidsdrukniveau geconverteerd van de gemiddelde waarde van de ruis die door de microfoon wordt geproduceerd wanneer een luchtstroom met een windsnelheid van 2 m/sec vanuit elke richting op de microfoon wordt gericht. (0 dB = 2×10^{-5} Pa)

*5 Equivalente waarde voor het geluidsdrukniveau geconverteerd van de waarde voor het ingangsniveau die wordt verkregen wanneer een 1% golfvormige vervorming wordt geproduceerd door uitgangssignalen van de microfoon van 1 kHz. (0 dB = 2×10^{-5} Pa)


*6 Tijdsduur vereist voor het opladen van de lege oplaadbare batterijen via de USB-oplaadpoort (CDP-oplaaddownstreampoort) op de computer tot de volledige capaciteit. Het kan variëren afhankelijk van de gebruiksomstandigheden.

Oplaadhoes (ECM-W3)

Nominaal voltage	5 V 
Stroomverbruik (ong.)	5,9 W
Oplaadtijd (ong.)	2 uur en 30 minuten [*]
Afmetingen (ong.)	92,5 mm × 41,5 mm × 65,5 mm (b/h/d)
Gewicht (ong.)	110 g

* Tijdsduur vereist voor het opladen van de lege oplaadbare batterijen via de USB-oplaadpoort (CDP-oplaaddownstreampoort) op de computer tot de volledige capaciteit. Het kan variëren afhankelijk van de gebruiksomstandigheden.

Oplaadhoes (ECM-W3S)

Nominaal voltage	5 V 
Stroomverbruik (ong.)	5,4 W
Opladtijd (ong.)	2 uur en 30 minuten *
Afmetingen (ong.)	68,5 mm × 41,5 mm × 65,5 mm (b/h/d)
Gewicht (ong.)	90 g

* Tijdsduur vereist voor het opladen van de lege oplaadbare batterijen via de USB-oplaadpoort (CDP-oplaaddownstreampoort) op de computer tot de volledige capaciteit. Het kan variëren afhankelijk van de gebruiksomstandigheden.

Overig

Bedrijfstemperatuur	0 °C tot 40 °C
Opslagtemperatuur	-10 °C tot +55 °C

Wijzigingen in ontwerp en technische gegevens voorbehouden, zonder kennisgeving.

5-055-395-51(1) Copyright 2023 Sony Corporation

Draadloze microfoon
ECM-W3 / ECM-W3S

Handelsmerken

- Het Bluetooth® woordmerk en logo's zijn gedeponeerde handelsmerken van Bluetooth SIG, Inc. en elk gebruik van zulke merken door Sony Group Corporation gebeurt onder licentie.
- "Multi Interface Shoe" is een handelsmerk van Sony Group Corporation.
- USB Type-C® en USB-C® zijn gedeponeerde handelsmerken van USB Implementers Forum.

Wanneer de melding "Accessoire wordt niet ondersteund door apparaat en kan niet worden gebruikt." verschijnt op de camera:

Doe het volgende in de vermelde volgorde.

1 Controleer of uw camera wel compatibel is met dit apparaat.

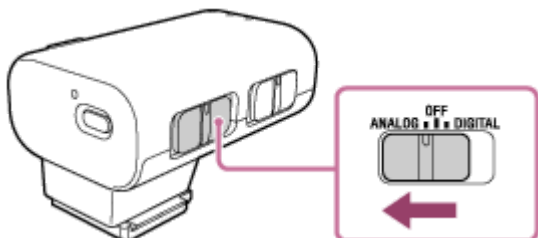
Ga voor de cameramodelen die compatibel zijn met dit apparaat naar de volgende website:

- ECM-W3
<https://www.sony.net/dics/ecmw3/>
- ECM-W3S
<https://www.sony.net/dics/ecmw3s/>

Opmerking

- Het apparaat werkt niet in combinatie met een cameramodel dat niet staat vermeld op de website hierboven.

2 Om een camera te gebruiken die niet compatibel is met de digitale audio-interface in combinatie met dit apparaat, moet u de schuifschakelaar op de ontvanger op "ANALOG" zetten.



3 Maak de contactjes op de ontvanger en die op de camera schoon. Wanneer de contactjes aan een van beide of aan beide kanten vuil geworden zijn met stof en dergelijke, is het mogelijk dat de camera niet kan detecteren of de ontvanger is aangesloten of niet. Om de contactjes schoon te maken, moet u een wattenstaafje gebruiken, of een droge, zachte doek (bijv. een reinigingsdoekje). Gebruik geen water of chemische reinigingsmiddelen voor het schoonmaken.

Opmerking

- Zorg ervoor dat de schuifschakelaar zich precies in de stand "ANALOG", "OFF" of "DIGITAL" bevindt. Als de schakelaar er ergens tussenin staat, is het mogelijk dat de ontvanger niet naar behoren werkt.

Draadloze microfoon
ECM-W3 / ECM-W3S

Als de ontvanger en/of de microfoon niet begint te werken of niet kan worden opgeladen

- Worden de ontvanger en/of de microfoon automatisch uitgeschakeld door de automatische uitschakelfunctie. Selecteer "OFF" met de schuifschakelaar op de ontvanger en/of met de aan/uit-schakelaar op de microfoon. Selecteer vervolgens "ANALOG" of "DIGITAL" op de ontvanger en/of "ON" op de microfoon om de stroom in te schakelen en controleer of het aan/uit-lampje groen brandt.
- In het geval dat de ontvanger en/of de microfoon worden verwijderd uit de oplaadhoes nadat het opladen van de batterij wordt uitgevoerd terwijl de ontvanger en/of de microfoon zijn ingeschakeld, wordt het opladen van de batterijen niet gestart door het terug plaatsen in de oplaadhoes zonder de schakelaarselectie te wijzigen. Om het opladen van de batterij te starten, selecteert u "OFF" met de schuifschakelaar op de ontvanger en/of met de aan/uit-schakelaar op de microfoon. Controleer tijdens het opladen van de batterij of het aan/uit-lampje oranje brandt.