

Mikrofon bezprzewodowy
ECM-W3 / ECM-W3S

Wykorzystaj ten Przewodnik pomocniczy w przypadku problemów lub pytań dotyczących obsługi tego mikrofonu bezprzewodowego.

Dokument Przewodnik pomocniczy jest wspólny dla dwóch modeli: ECM-W3 i ECM-W3S. W przypadku ilustracji do opisów wspólnych dla obu modeli stosowane są ilustracje ECM-W3.

Zgodne aparaty

To urządzenie jest zgodne z aparatem wyposażonym w stopkę multiinterfejsową, takim jak aparat cyfrowy Sony z wymiennymi obiektywami.

- Nawet, jeśli aparat posiada stopkę multiinterfejsową, korzystanie z niej z tym urządzeniem lub użycie niektórych funkcji może nie być możliwe.
- Odbiornik i mikrofon tego urządzenia są fabrycznie ustawione tak, by komunikowały się ze sobą. Dlatego nie trzeba wykonywać operacji zwykle wymaganych dla urządzeń Bluetooth, takich jak parowanie czy wprowadzanie hasła. Z drugiej strony, w przypadku urządzenia Bluetooth innego niż odbiornik i mikrofon tego urządzenia komunikacja jest niemożliwa.

Modele aparatów zgodnych z tym urządzeniem podano poniżej. (Otworzy się drugie okienko.)

- [Modele zgodne z ECM-W3](#)
- [Modele zgodne z ECM-W3S](#)

Kiedy na aparacie pojawi się komunikat „To akcesorium nie jest obsługiwane przez urządzenie i nie może być użyte.”:

Patrz tutaj.

[Rozmieszczenie części i elementów sterujących](#)

Przygotowanie

[Odpakowanie](#)

[Ładowanie wbudowanych akumulatorów](#)

[Podłączanie odbiornika do aparatu](#)

[Podłączanie odbiornika do komputera lub smartfona](#)

[Przyczepianie mikrofonu do ubrania](#)

[Podłączanie osłony przeciwwietrznej](#)

[Mocowanie uchwytu ochronnego złącza/podstawki](#)

Nagrywanie

[Informacje o przełączniku trybu \(ECM-W3\)](#)

[Informacje o przycisku SAFETY](#)

[Nagrywanie](#)

[Nagrywanie z mikrofonem zewnętrznym](#)

[Wskaźnik lampki](#)

[Charakterystyka kierunkowa i reakcja na częstotliwość](#)

O tym urządzeniu

[Uwagi dotyczące użytkowania](#)

[Technologia komunikacji bezprzewodowej Bluetooth®](#)

[Dane techniczne](#)

[Znaki handlowe](#)

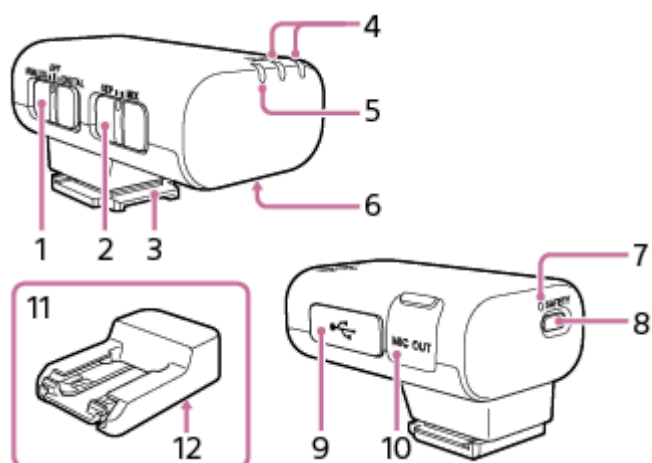
[Kiedy na aparacie pojawi się komunikat „To akcesorium nie jest obsługiwane przez urządzenie i nie może być użyte.”:](#)

[Jeśli odbiornik i/lub mikrofon nie uruchamia się lub nie można go naładować](#)

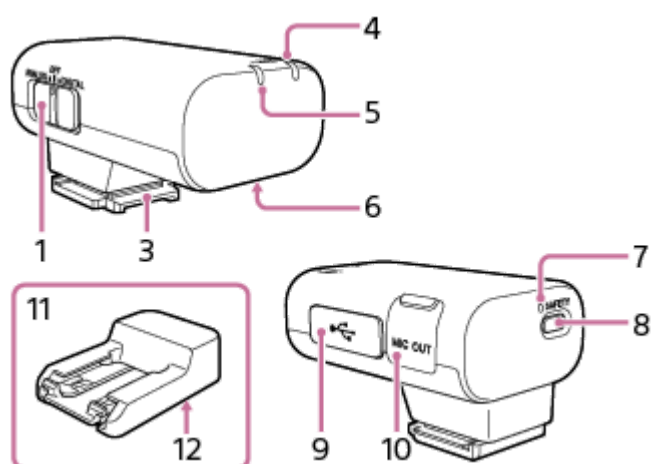
Rozmieszczenie części i elementów sterujących

Odbiornik

ECM-W3



ECM-W3S



1. Przełącznik suwakowy (ANALOG/OFF/DIGITAL)

Wybierz „ANALOG” (analogowe wyjście audio), „OFF” (wyłączenie zasilania) lub „DIGITAL” (cyfrowe wyjście audio).

- Jeśli aparat jest zgodna z interfejsem cyfrowym audio stopki multiinterfejsowej, ustaw przełącznik na „DIGITAL”. Przesyłanie sygnału cyfrowego z odbiornika do aparatu ma następujące zalety w porównaniu do przesyłania sygnału analogowego włączanego poprzez ustawienie przełącznika na „ANALOG”.
 - Nagrywanie dźwięku z mniejszą ilością szumów
 - Mniejsze opóźnienie dźwięku podczas nagrywania
 - 24-bitowe nagrywanie dźwięku (dostępne tylko przy użyciu ze zgodnym aparatem)

Uwaga

- Filmy nagrywane z dźwiękiem 24-bitowym nie mogą być odtwarzane normalnie na urządzeniach lub oprogramowaniu niezgodnym z dźwiękiem 24-bitowym, ponieważ powoduje to niezamierzoną dużą głośność lub brak dźwięku.

- Jeśli dany aparat nie jest zgodna z cyfrowym interfejsem audio stopki multiinterfejsowej, ustaw przełącznik na „ANALOG”.

Kiedy na aparacie pojawi się komunikat „To akcesorium nie jest obsługiwane przez urządzenie i nie może być użyte.”, ustaw przełącznik na „ANALOG”.

Jeśli to nie pomoże, patrz [tutaj](#).

- Kiedy podłączony jest kabel audio TRS z wtyczką o średnicy 3,5 mm (dostępny w sprzedaży) odbiornik wysyła sygnały analogowe przez kabel.
- Gdy podłączone jest urządzenie z możliwością podłączania sygnałów wejściowych audio przez USB, odbiornik wysyła sygnały cyfrowe.
- Jeśli nie zamierzasz używać odbiornika, ustaw przełącznik na „OFF”, aby oszczędzać energię akumulatora.

2. Przełącznik trybu (SEP/MIX) (ECM-W3)

Wybranie trybu odbiornika tym przełącznikiem przed rozpoczęciem nagrywania wideo z użyciem aparatu pozwala na nagrywanie z dźwiękiem pochodzącym albo z jednego z dwóch mikrofonów oddzielnie, dostarczających oddzielnie dźwięk lewego lub prawego kanału, albo nagrywanie z dźwiękiem zmiksowanym z obu mikrofonów.

3. Podstawka do złącza multiinterfejsowego

4. Lampka LINK (LINK1/LINK2) (ECM-W3)

Lampka LINK (ECM-W3S)

Wskazuje stan połączenia między odbiornikiem a mikrofonem.

Wskazówka

- Na tabliczce znamionowej pod uchwytem mikrofonu umieszczona jest cyfra „1” lub „2” w celu identyfikacji mikrofonu. Cyfra „1” oznacza mikrofon numer 1, a cyfra „2” oznacza mikrofon numer 2. Aby sprawdzić, który mikrofon jest aktywnie połączony z odbiornikiem, sprawdź stan lampki LINK1 mikrofonu nr 1 oraz lampki LINK2 mikrofonu nr 2 na odbiorniku. (Dotyczy ECM-W3)

5. Lampka zasilania (zielona: zasilanie, pomarańczowa: ładowanie akumulatora)

Wskazuje stan zasilania odbiornika lub stan naładowania akumulatora.

Kiedy lampka zasilania stale miga na pomarańczowo, konieczne jest naładowanie akumulatora.

6. Złącze ładowania

Dostarcza zasilanie do odbiornika w celu ładowania akumulatora przez etui z funkcją ładowania.

7. Lampka SAFETY

Świeci na żółto, gdy odbiornik przechodzi w tryb SAFETY i gaśnie, gdy odbiornik wychodzi z tego trybu.

8. Przycisk SAFETY

Naciśnięcie i przytrzymanie przycisku SAFETY przez około 2 sekundy przełącza odbiornik w tryb SAFETY.

Aby uzyskać szczegółowe informacje, patrz [Informacje o przycisku SAFETY](#).

9. Gniazdo USB Type-C®

Podłącz do źródła zasilania kablem USB Type-C (dostępnym w sprzedaży) w celu ładowania wbudowanego akumulatora odbiornika i/lub zasilania odbiornika.

To gniazdo można również podłączyć do urządzenia z możliwością podłączania sygnałów wejściowych audio przez USB, takiego jak komputer lub smartfon, w celu nagrywania dźwięku.

10. Gniazdo wyjściowe mikrofonu

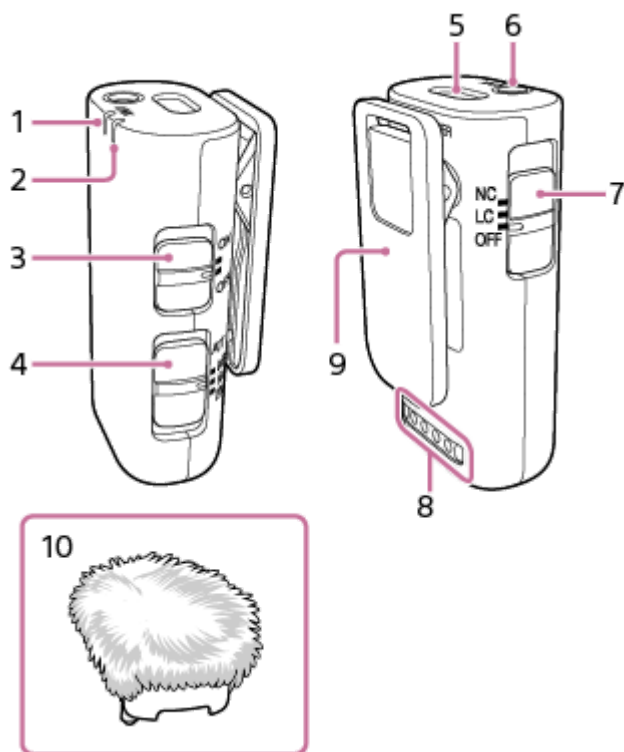
Podłącz gniazdo wejściowe mikrofonu na aparacie do kabla audio TRS z wtyczką o średnicy 3,5 mm (dostępnego w sprzedaży) w celu nagrywania dźwięku.

11. Uchwyt ochronny złącza/podstawka

Podłączony do odbiornika w chwili zakupu.

12. Otwór na śrubę do mocowania statywu (1/4 cala średnicy)

Mikrofon



1. Lampka LINK

Wskazuje stan połączenia między odbiornikiem a mikrofonem.

Wskazówka

- Na tabliczce znamionowej pod uchwytem mikrofonu umieszczona jest cyfra „1” lub „2” w celu identyfikacji mikrofonu. Cyfra „1” oznacza mikrofon numer 1, a cyfra „2” oznacza mikrofon numer 2. Aby sprawdzić, który mikrofon jest aktywnie połączony z odbiornikiem, sprawdź stan lampki LINK1 mikrofonu nr 1 oraz lampki LINK2 mikrofonu nr 2 na odbiorniku. (Dotyczy ECM-W3)

2. Lampka zasilania (zielona: zasilanie, pomarańczowa: ładowanie akumulatora)

Wskazuje stan zasilania mikrofonu lub stan naładowania akumulatora.

Kiedy lampka zasilania stale miga na pomarańczowo, konieczne jest naładowanie akumulatora.

3. Przełącznik zasilania

Jeśli nie zamierzasz używać mikrofonu, wybierz „OFF” za pomocą tego przełącznika, aby oszczędzać baterię.

4. Przełącznik ATT

Wybierz opcję odpowiednią dla głośności nagrania audio. Aby nagrywać głośne dźwięki, minimalizując zakłócenia, wybierz „20dB”. Aby nagrywać ciche dźwięki, wybierz „0dB”. Zalecany poziom głośności podczas nagrywania ludzkiego głosu wynosi „10dB”. Zaleca się, aby wybierać opcję podczas monitorowania wskaźnika poziomu głośności na aparacie lub głośności nagrania audio na słuchawkach.

5. Mikrofon wewnętrzny

6. Gniazdo wejściowe mikrofonu zewnętrznego (jednostronny)

Podłączenie mikrofonu zewnętrznego (nie należy do wyposażenia) do tego gniazda automatycznie przełącza źródło wejścia audio na podłączony mikrofon zewnętrzny.

7. Przełącznik filtra (NC/LC/OFF)

NC: Wybierz tę opcję, aby korzystać z funkcji filtrowania dźwięków o wysokiej częstotliwości. Nieprzyjemne zakłócenia zostaną efektywnie wyeliminowane poprzez cyfrowe przetwarzanie sygnału. Jeśli jakość dźwięku nie wydaje się odpowiednia, wybierz „OFF”.

LC: Wybierz tę opcję, aby korzystać z funkcji filtrowania dźwięków o niskiej częstotliwości. Zminimalizowane zostaną niepożądane dźwięki, takie jak szum wiatru, dźwięk klimatyzacji czy dźwięki spowodowane drganiami.

OFF: Wybierz tę opcję, aby wyłączyć jedną z dwóch funkcji filtrowania.

8. Złącze ładowania

Dostarcza zasilanie do mikrofonu w celu ładowania akumulatora przez etui z funkcją ładowania.

9. Uchwyt

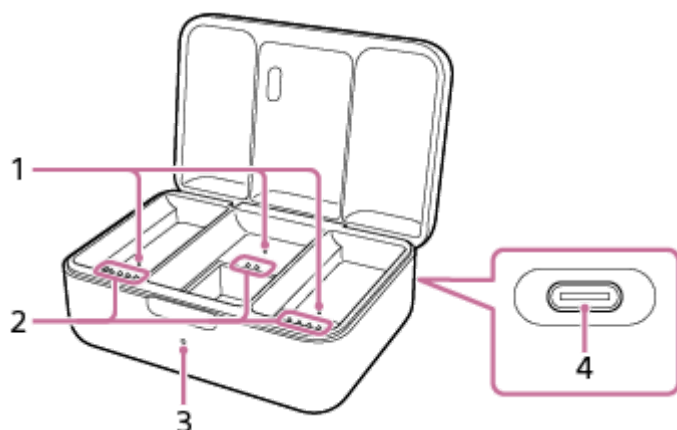
Za pomocą tego uchwytu możesz przypiąć mikrofon do ubrania.

10. Osłona przeciwwietrzna

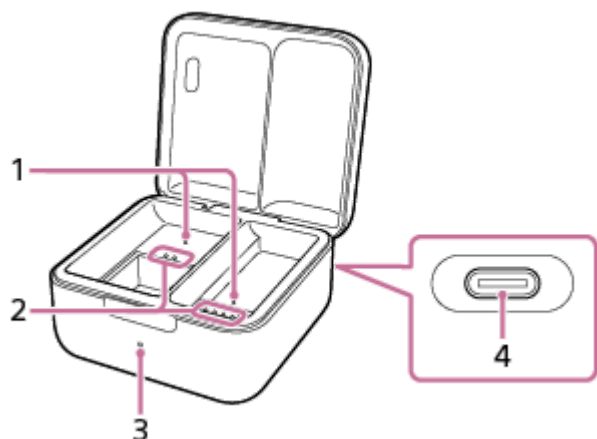
Podłącz osłonę przeciwwietrzną do mikrofonu, aby zredukować hałasy spowodowane przez oddychanie lub silny wiatr.

Etui z funkcją ładowania

ECM-W3



ECM-W3S



1. Bolec wykrywający

Wykrywa, kiedy odbiornik i mikrofon są oba umieszczone w etui z funkcją ładowania.

2. Złącze ładowania

3. Lampka ładowania

Wskazuje stan naładowania akumulatora etui z funkcją ładowania.

4. Gniazdo USB Type-C®

Podłącz do źródła zasilania kablem USB Type-C (dostępnym w sprzedaży) w celu ładowania wbudowanych akumulatorów etui z funkcją ładowania oraz odbiornika i mikrofonu umieszczonych w etui.

Uwaga

- Aby zapobiec usterce, nie wciskaj specjalnie bolca wykrywającego ani żadnych złączy ładowania, jeśli nie zamierzasz umieścić odbiornika i mikrofonu w etui z funkcją ładowania.

Powiązany temat

- [Ładowanie wbudowanych akumulatorów](#)
- [Podłączanie osłony przeciwwietrznej](#)
- [Mocowanie uchwytu ochronnego złącza/podstawki](#)
- [Informacje o przełączniku trybu \(ECM-W3\)](#)
- [Informacje o przycisku SAFETY](#)
- [Nagrywanie](#)
- [Wskaźnik lampki](#)

5-055-396-11(1) Copyright 2023 Sony Corporation

Mikrofon bezprzewodowy
ECM-W3 / ECM-W3S

Odpakowanie

W przypadku stwierdzenia braku elementów należy skontaktować się ze sprzedawcą.
Liczba w nawiasie wskazuje ilość.

ECM-W3

- Odbiornik (1)
Uchwyt ochronny złącza/podstawka (załączona) (1)
- Mikrofon (2)
- Etui z funkcją ładowania (1)
- Osłona przeciwwietrzna (2)
- Pokrowiec (1)
- Zestaw drukowanej dokumentacji

ECM-W3S

- Odbiornik (1)
Uchwyt ochronny złącza/podstawka (załączona) (1)
- Mikrofon (1)
- Etui z funkcją ładowania (1)
- Osłona przeciwwietrzna (1)
- Pokrowiec (1)
- Zestaw drukowanej dokumentacji

Mikrofon bezprzewodowy
ECM-W3 / ECM-W3S

Ładowanie wbudowanych akumulatorów

Odbiornik, mikrofon i etui z funkcją ładowania zawierają wbudowane akumulatory litowo-jonowe. Podłącz etui z funkcją ładowania do źródła zasilania kablem USB Type-C (dostępnym w sprzedaży) w celu ładowania akumulatora.

Uwaga

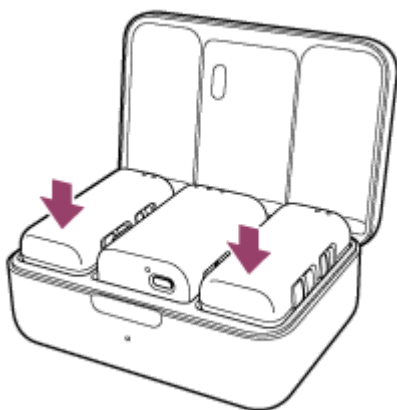
- Przed rozpoczęciem ładowania wbudowanych akumulatorów konieczne wyłączyć odbiornik i mikrofon. Ładowanie akumulatorów może być kontynuowane, gdy odbiornik i mikrofon są włączone. Jednakże, umieszczenie odbiornika i mikrofonu w etui z funkcją ładowania powoduje ich automatyczne wyłączenie. Oznacza to, że przy następnym użyciu odbiornika i mikrofonu musisz raz wybrać „OFF” przełącznikiem suwakowym na odbiorniku i przełącznikiem zasilania na mikrofonie, a następnie z powrotem włączyć oba urządzenia.
- W przypadku wyjęcia odbiornika i mikrofonu z etui z funkcją ładowania podczas ładowania akumulatorów z włączonym odbiornikiem i mikrofonem, włożenie ich z powrotem do etui z funkcją ładowania bez zmiany ustawienia przełącznika nie spowoduje rozpoczęcia ładowania akumulatorów.

1 Umieść odbiornik i mikrofon w etui z funkcją ładowania.

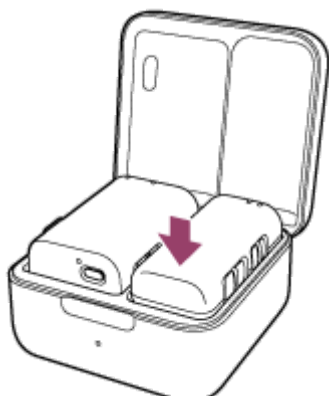
Uwaga

- Koniecznie wciskaj mikrofon do środka, aż zatrzaśnie się w prawidłowym położeniu. Gdy mikrofon jest prawidłowo włożony, jego lampka zasilania zacznie świecić na pomarańczowo, wskazując na rozpoczęcie ładowania akumulatora.

ECM-W3

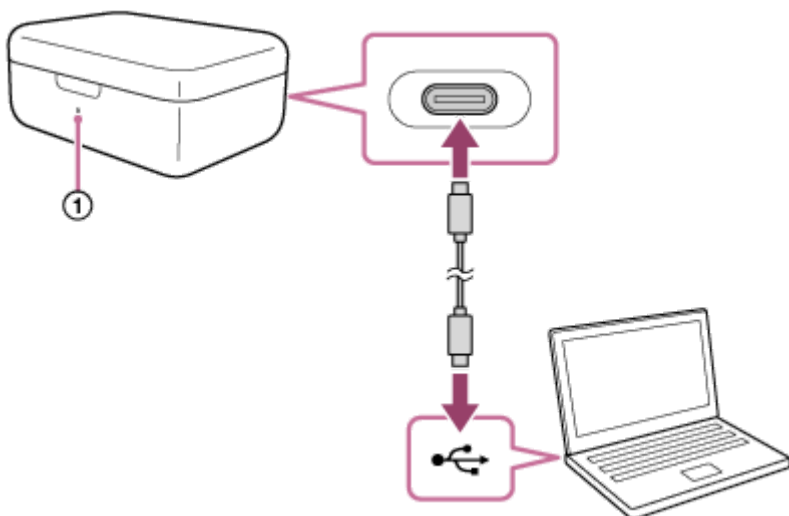


ECM-W3S



Gdy odbiornik i mikrofon są prawidłowo umieszczone w etui z funkcją ładowania, zamknij pokrywę etui.

2 Połącz gniazdo USB Type-C z tyłu etui z funkcją ładowania ze źródłem zasilania kablem USB Type-C w celu ładowania akumulatora.



Lampka ładowania (①) na etui z funkcją ładowania zacznie świecić na pomarańczowo, wskazując na rozpoczęcie ładowania akumulatora.

Gdy wbudowany akumulator etui z funkcją ładowania jest całkowicie naładowany, lampka ładowania na etui z funkcją ładowania gaśnie, niezależnie od stanu naładowania akumulatorów odbiornika i mikrofonu umieszczonych w etui z funkcją ładowania. Jeśli kabel USB Type-C zostanie odłączony w tej chwili, ładowanie akumulatorów odbiornika i mikrofonu będzie kontynuowane z wykorzystaniem energii zmagazynowanej w akumulatorze etui z funkcją ładowania.

Informacje o czasie ładowania akumulatora

W przypadku ładowania wbudowanych akumulatorów, gdy odbiornik i mikrofon są umieszczone w etui z funkcją ładowania, wbudowane akumulatory odbiornika, mikrofonu i etui z funkcją ładowania są jednocześnie ładowane przez połączenie USB.

Okolo 10 minut ładowania akumulatorów pozwala na okolo 30 minut użytkowania odbiornika i mikrofonu.

- Czas wymagany do całkowitego naładowania wbudowanych akumulatorów odbiornika i mikrofonu: okolo 2 godziny*
- Czas wymagany do całkowitego naładowania wbudowanego akumulatora etui z funkcją ładowania: 2 godziny i 30 minut*

* Czas wymagany do całkowitego naładowania rozładowanych akumulatorów przez gniazdo ładowania USB (CDP - ang. Charging Downstream Port) w komputerze. Może się on różnić w zależności od warunków użytkowania.

Ładowanie wbudowanych akumulatorów odbiornika i mikrofonu podczas podróży

Etui z funkcją ładowania zawiera akumulator. Po jego wcześniejszym naładowaniu można ładować akumulatory odbiornika i mikrofonu, gdy nie ma się dostępu do źródła zasilania, na przykład podczas podróży.

- ECM-W3
Całkowicie naładowany akumulator etui z funkcją ładowania wystarcza na jednorazowe całkowite naładowanie wszystkich wbudowanych akumulatorów odbiornika, mikrofonu nr 1 i mikrofonu nr 2, gdy są one całkowicie rozładowane.
- ECM-W3S
Całkowicie naładowany akumulator etui z funkcją ładowania wystarcza na okolo dwukrotne całkowite naładowanie wbudowanych akumulatorów odbiornika i mikrofonu, gdy są one całkowicie rozładowane.

Uwagi dotyczące ładowania wbudowanych akumulatorów odbiornika i mikrofonu podczas podróży

Jeśli lampka ładowania na etui z funkcją ładowania miga na pomarańczowo po wyjęciu odbiornika i mikrofonu z etui z funkcją ładowania, akumulator etui z funkcją ładowania jest bliski rozładowania. Naładuj akumulator etui z funkcją ładowania.

Wskazówka

- Aby sprawdzić stan akumulatorów odbiornika i mikrofonu, otwórz pokrywę etui z funkcją ładowania ładującego i sprawdź wskazania poszczególnych lampek zasilania.
Aby uzyskać szczegółowe informacje, patrz [Wskaźnik lampki](#).

Aby naładować wbudowany akumulator odbiornika z użyciem kabla USB Type-C

Można również naładować wbudowany akumulator odbiornika bez używania etui z funkcją ładowania, zgodnie z opisem poniżej.

1. Otwórz pokrywę gniazda USB Type-C i podłącz kabel USB Type-C do gniazda.
2. Podłącz kabel do źródła zasilania, np. włączonego komputera, w celu ładowania akumulatora.
Lampka zasilania na odbiorniku świeci na pomarańczowo.
3. Po zakończeniu ładowania odłącz kabel USB Type-C od odbiornika.
Zaczekaj, aż lampka zasilania zgaśnie, co oznacza zakończenie ładowania (akumulator jest naładowany do pełna).

Uwaga

- Podczas podłączania odbiornika do komputera nie należy wywierać nadmiernej siły na odbiornik. Może to spowodować uszkodzenie odbiornika lub komputera.
- Podłączenie odbiornika do laptopa niepodłączonego do źródła zasilania prądem zmiennym może spowodować rozładowanie akumulatora laptopa. Nie pozostawiaj odbiornika podłączonego do komputera na długi okres.
- Używanie komputera niestandardowego lub komputera o konfiguracji utworzonej przez użytkownika nie gwarantuje możliwości ładowania odbiornika ani możliwości podłączenia odbiornika. W zależności od typu urządzenia USB używanego w połączeniu z odbiornikiem, odbiornik może nie działać.
- Nie gwarantuje się, że wszystkie komputery będą współpracować z odbiornikiem.
- Ładowanie akumulatora przez złącze USB może być niemożliwe, gdy komputer przejdzie w tryb gotowości (uśpienia) lub hibernacji. W takim przypadku zmień ustawienia komputera i ponownie naładuj akumulator od początku.
- Jeśli urządzenie będzie nieużywane przez długi okres, pojemność poszczególnych akumulatorów może spaść. Aby zapewnić odpowiednią pojemność akumulatora, naładuj i rozładuj akumulator kilka razy. Jeśli to urządzenie będzie przechowywane przez długi okres, ładuj akumulator co 6 miesięcy, aby chronić go przed nadmiernym rozładowaniem.
- Jeśli urządzenie nie było używane przez długi okres, naładowanie wbudowanych akumulatorów może potrwać dłużej.
- W przypadku awarii któregośkolwiek z akumulatorów tego urządzenia i wykrycia awarii podczas ładowania akumulatora, lampka ładowania na etui z funkcją ładowania miga stale na pomarańczowo.
Zaleca się ładowanie akumulatora, gdy temperatura otoczenia mieści się w zakresie od 15 °C do 35 °C. Skuteczne ładowanie akumulatora może nie być możliwe, gdy temperatura wykracza poza ten zakres.
Jeśli awaria nadal występuje, skontaktuj się z najbliższym punktem sprzedaży firmy Sony.
- W przypadku ładowania wbudowanych akumulatorów po dłuższym okresie nieużywania urządzenia, lampka zasilania lub lampka ładowania może nie zacząć natychmiast świecić na pomarańczowo. Poczekaj chwilę, aż lampka zasilania lub lampka ładowania zacznie świecić na pomarańczowo.
- Znacznie krótszy czas pracy na akumulatorze oznacza konieczność wymiany akumulatora na nowy. Skonsultuj się z najbliższym punktem sprzedaży firmy Sony.
- Chroń to urządzenie przed skrajnymi zmianami temperatury, bezpośrednim nasłonecznieniem, wilgocią, piaskiem, pyłem, kurzem i wstrząsami elektrycznymi. Nigdy nie pozostawiaj tego urządzenia w zaparkowanym pojeździe.
- Podłączając odbiornik lub etui z funkcją ładowania do komputera, koniecznie używaj tylko kabla USB Type-C i podłączaj urządzenia bezpośrednio do siebie. Połączenie niebezpośrednie, np. przez koncentrator USB, nie pozwoli na ładowanie

wbudowanego akumulatora.

Powiązany temat

- [Wskaźnik lampki](#)

5-055-396-11(1) Copyright 2023 Sony Corporation

Mikrofon bezprzewodowy
ECM-W3 / ECM-W3S

Podłączanie odbiornika do aparatu

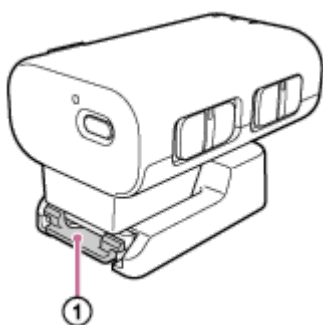
Podłącz odbiornik do aparatu.

Uwaga

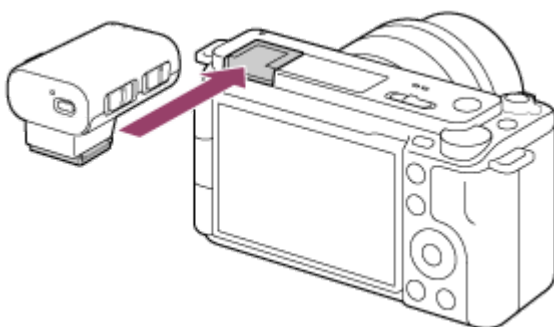
- Przed przymocowaniem odbiornika do aparatu naładuj wbudowany akumulator odbiornika do wystarczającego poziomu.
- Przed podłączeniem/odłączeniem odbiornika do/od aparatu wyłącz odbiornik i aparat.

1 Zdejmij uchwyt ochronny złącza/podstawkę z odbiornika.

Lekko dociśnij i przytrzymaj zatrzask mocujący (①) na uchwycie ochronnym złącza/podstawce, a następnie wyciągnij odbiornik.



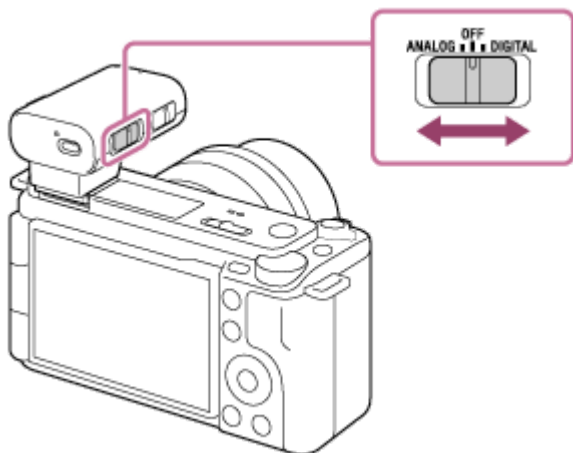
2 Wyrównaj podstawkę do złącza multiinterfejsowego odbiornika ze stopką multiinterfejsową na aparacie i podłącz odbiornik.



Uwaga

- Mocno wsuń odbiornik do stopki multiinterfejsowej aparatu do samego końca.
- Jeśli wysunie się wbudowana lampa na aparacie, złóż ją.

3 Sprawdź położenie przełącznika suwakowego na odbiorniku.



Jeśli aparat jest zgodna z interfejsem cyfrowym audio stopki multiinterfejsowej, upewnij się, że przełącznik jest ustawiony na „DIGITAL”. Jeśli nie, ustaw przełącznik na „ANALOG”.

Jeśli przełącznik nie będzie prawidłowo ustawiony, na aparacie zostanie wyświetlony komunikat dotyczący zgodności. Listę modeli aparatów zgodnych z interfejsem cyfrowym audio stopki multiinterfejsowej można znaleźć na stronie:

- ECM-W3
<https://www.sony.net/dics/ecmw3/>
- ECM-W3S
<https://www.sony.net/dics/ecmw3s/>

Odłączanie odbiornika

Przesuń odbiornik w kierunku przeciwnym do kierunku użytego do jego przymocowania.

Powiązany temat

- [Ładowanie wbudowanych akumulatorów](#)

Mikrofon bezprzewodowy
ECM-W3 / ECM-W3S

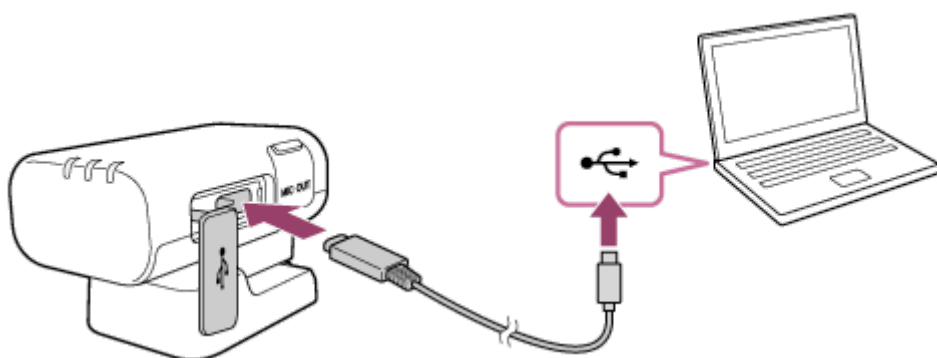
Podłączanie odbiornika do komputera lub smartfona

Podłącz odbiornik do komputera lub smartfona.

Uwaga

- Aby uzyskać informacje na temat obsługi komputera lub smartfona, skorzystaj z instrukcji obsługi danego urządzenia.
- Aby nagrywać dźwięk przy użyciu odbiornika i podłączonego komputera lub smartfona, urządzenie musi być zgodne z USB Audio Class 1.0.
- W przypadku podłączania odbiornika do komputera lub smartfona koniecznie sprawdź typ złącza w urządzeniu i użyj zgodnego kabla lub odpowiedniej przejściówki.
- Przed przymocowaniem odbiornika do komputera lub smartfona naładuj wbudowany akumulator odbiornika do wystarczającego poziomu.
- Przed podłączeniem/odłączeniem odbiornika do/od komputera lub smartfona koniecznie wyłącz odbiornik.

1 Połącz odbiornik z komputerem lub smartfonem kablem USB Type-C (dostępnym w sprzedaży).



2 Wybierz „ANALOG” lub „DIGITAL” przełącznikiem suwakowym (ANALOG/OFF/DIGITAL) na odbiorniku.

Gdy odbiornik i komputer lub smartfon są podłączone przez USB, odbiornik przesyła sygnały cyfrowe niezależnie od wyboru dokonanego przełącznikiem: „ANALOG” lub „DIGITAL”.

Powiązany temat

- [Ładowanie wbudowanych akumulatorów](#)

Mikrofon bezprzewodowy
ECM-W3 / ECM-W3S

Przyczepianie mikrofonu do ubrania

Przyczep mikrofon do ubrania.

Uwaga

- Przed przyczepieniem mikrofonu do ubrania naładuj wbudowany akumulator mikrofonu do wystarczającego poziomu.

1 Przyczep mikrofon w wybranym miejscu na ubraniu, na przykład do kieszonki na piersi, za pomocą uchwytu.

Mikrofon należy zamocować w miejscu, które zapewni najlepsze warunki do nagrywania i jakości dźwięku.

Powiązany temat

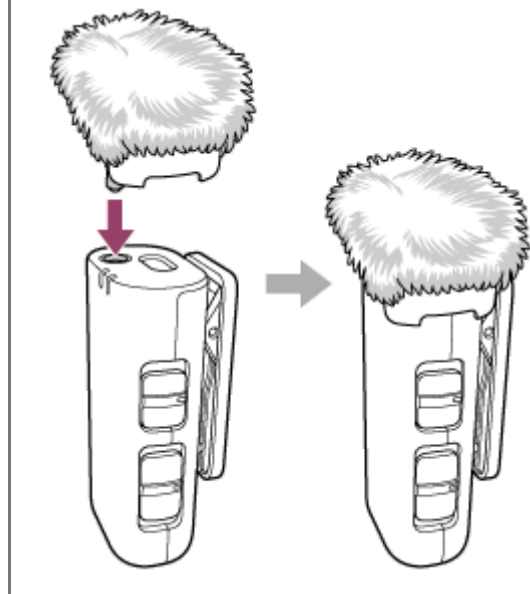
- [Ładowanie wbudowanych akumulatorów](#)

Mikrofon bezprzewodowy
ECM-W3 / ECM-W3S

Podłączanie osłony przeciwwietrznej

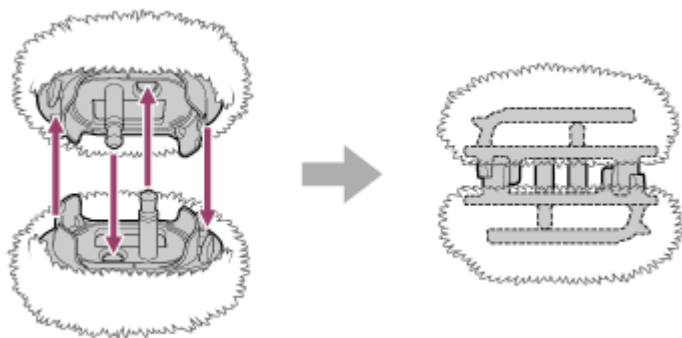
Podłącz osłonę przeciwwietrzną do mikrofonu, aby zredukować hałasy spowodowane przez oddychanie lub silny wiatr.

- 1 Włóż wystający element osłony przeciwwietrznej do gniazda wejściowego mikrofonu zewnętrznego na mikrofonie.



Podczas przenoszenia osłony przeciwwietrznej (ECM-W3)

Jak pokazano poniżej, można połączyć dwie osłony przeciwsłoneczne ze sobą w celu ich przenoszenia.



Uwaga

- Jeśli osłona przeciwwietrzna jest mokra, zdejmij ją z mikrofonu i zaczekaj aż wyschnie w cieniu.
- Podczas podłączania lub odłączania osłony przeciwwietrznej zawsze trzymaj ją za podstawę.

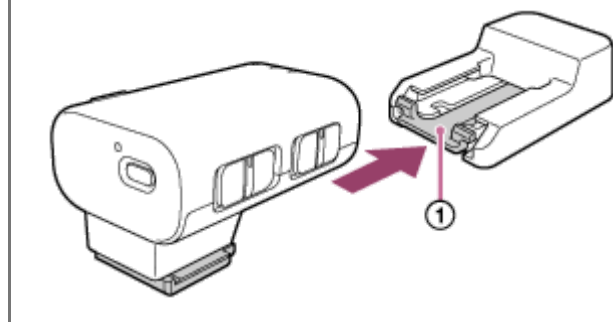
Mikrofon bezprzewodowy
ECM-W3 / ECM-W3S

Mocowanie uchwyty ochronnego złącza/podstawki

Przed rozpoczęciem przenoszenia odbiornika, przymocuj uchwyt ochronny złącza/podstawkę (dołączony) do odbiornika.

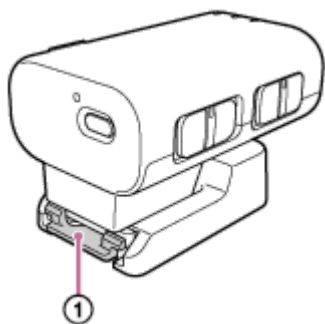
- 1 Wsuwaj podstawkę do złącza multiinterfejsowego odbiornika w uchwyt ochronny złącza/podstawkę, aż zatrzaśnie się w prawidłowym położeniu.

Lekko dociśnij i przytrzymaj zatrzask mocujący (①) na uchwycie ochronnym złącza/podstawce, a następnie wsuń odbiornik w uchwyt ochronny złącza/podstawkę.



Odłączanie uchwyty ochronnego złącza/podstawki

Lekko dociśnij i przytrzymaj zatrzask mocujący (①) na uchwycie ochronnym złącza/podstawce, a następnie wyciągnij odbiornik.



Wskazówka

- W przypadku umieszczania odbiornika z dala od aparatu, przymocuj uchwyt ochronny złącza/podstawkę do odbiornika. Następnie można postawić odbiornik na płaskiej powierzchni i używać go.
- Uchwyt ochronny złącza/podstawkę można także przykręcić do statywu przez otwór na śrubę do mocowania statywu (o średnicy 1/4 cala) na uchwycie ochronnym złącza/podstawce. Aby przykręcić uchwyt ochronny złącza/podstawkę do statywu, użyj statywu o śrubie krótszej niż 5,5 mm. W przypadku statywu z dłuższą śrubą, solidne zamocowanie uchwyty ochronnego złącza/podstawki jest niemożliwe i może dojść do jego uszkodzenia przez śrubę.

Uwaga

- Jeśli nie zamierzasz korzystać z odbiornika, przymocuj uchwyt ochronny złącza/podstawkę do podstawki do złącza multiinterfejsowego w celu ochrony złącza.

Mikrofon bezprzewodowy
ECM-W3 / ECM-W3S

Informacje o przełączniku trybu (ECM-W3)

Przed rozpoczęciem nagrywania filmu za pomocą aparatu wybierz tryb odbiornika za pomocą przełącznika trybu.

- Tryb SEP

Nagrywa dźwięk z jednego z dwóch mikrofonów oddzielnie jako dźwięk lewego lub prawego kanału.

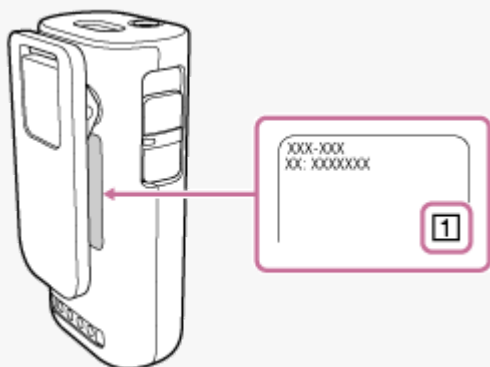
Dźwięk z mikrofonu nr 1 jest przesyłany do lewego kanału, a dźwięk z mikrofonu nr 2 jest przesyłany do prawego kanału.

Gdy do odbierania dźwięku używany jest jeden mikrofon, dźwięk jest przesyłany w następujący sposób:

- Gdy używany jest tylko mikrofon nr 1: Dźwięk jest przesyłany tylko do lewego kanału i żaden dźwięk nie jest przesyłany do prawego kanału.
- Gdy używany jest tylko mikrofon nr 2: Dźwięk jest przesyłany tylko do prawego kanału i żaden dźwięk nie jest przesyłany do lewego kanału.

Wskazówka

- Na tabliczce znamionowej pod uchwytem mikrofonu umieszczona jest cyfra „1” lub „2” w celu identyfikacji mikrofonu. Cyfra „1” oznacza mikrofon numer 1, a cyfra „2” oznacza mikrofon numer 2. Użyj tego numeru, aby odróżnić mikrofon nr 1 od mikrofonu nr 2.



- Tryb MIX

Nagrywa zmiksowany dźwięk z obu mikrofonów.

Powiązany temat

- [Nagrywanie](#)
- [Nagrywanie z mikrofonem zewnętrznym](#)
- [Wskaźnik lampki](#)

Mikrofon bezprzewodowy
ECM-W3 / ECM-W3S

Informacje o przycisku SAFETY

Naciśnięcie i przytrzymanie przycisku SAFETY przez około 2 sekundy powoduje, że lampka SAFETY świeci na żółto, wskazując na pracę odbiornika w trybie SAFETY.

Gdy odbiornik pracuje w trybie SAFETY, nagrywanie dźwięku odbywa się ze wzmocnieniem kanału zmniejszonym o 20 dB w celu tłumienia zniekształceń dźwięku przy wysokich poziomach głośności.

W ECM-W3

Gdy odbiornik pracuje w trybie SAFETY, wzmocnienie kanału może być zmniejszone w zależności od liczby używanych mikrofonów lub ustawienia przełącznika trybu.

- Gdy używane są dwa mikrofony:
 - Ustawienie przełącznika trybu: MIX
Dźwięk jest nagrywany z użyciem zmiksowanego dźwięku z dwóch mikrofonów, przy czym wzmocnienie prawego kanału jest zmniejszone o 20 dB, a wzmocnienie lewego kanału pozostaje niezmienione.
 - Ustawienie przełącznika trybu: SEP
Tryb SAFETY jest wyłączony.

Wskazówka

- Gdy MIX jest wybrane przełącznikiem trybu i odbiornik pracuje w trybie SAFETY, wybranie SEP przełącznikiem trybu powoduje, że lampka SAFETY miga na żółto, po czym gaśnie, a odbiornik automatycznie wychodzi z trybu SAFETY.

- Gdy używany jest jeden mikrofon:
 - Ustawienie przełącznika trybu: MIX
Niezależnie od tego, czy używany jest mikrofon nr 1 czy mikrofon nr 2, wzmocnienie prawego kanału jest zmniejszane o 20 dB, a wzmocnienie lewego kanału pozostaje niezmienione w przypadku nagrywania dźwięku.
 - Ustawienie przełącznika trybu: SEP
Gdy używany jest mikrofon nr 1, wzmocnienie prawego kanału jest zmniejszane o 20 dB, a wzmocnienie lewego kanału pozostaje niezmienione w przypadku nagrywania dźwięku.
Gdy używany jest mikrofon nr 2, wzmocnienie prawego kanału pozostaje niezmienione, a wzmocnienie lewego kanału jest zmniejszane o 20 dB w przypadku nagrywania dźwięku.

Wskazówka

- Gdy używany jest jeden mikrofon, SEP jest wybrane przełącznikiem trybu, a odbiornik pracuje w trybie SAFETY, podłączenie innego mikrofonu do odbiornika powoduje, że lampka SAFETY miga na żółto, a odbiornik automatycznie wychodzi z trybu SAFETY.

Wskazówka

- Informacje o tym, czy odbiornik pracuje w trybie SAFETY, czy nie, są zapisywane w momencie wyłączenia odbiornika. Przy następnym włączeniu odbiornika poprzedni stan trybu SAFETY zostaje zachowany.

Mikrofon bezprzewodowy
ECM-W3 / ECM-W3S

Nagrywanie

Do nagrywania dźwięku użyj odbiornika podłączonego do aparatu oraz mikrofonu przyczepionego do ubrania osoby nagrywanej.

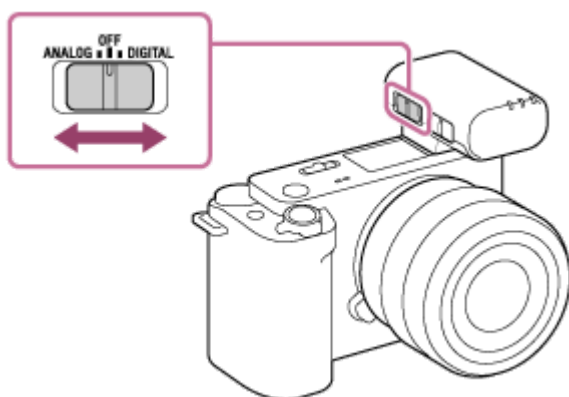
1 Włącz aparat i przełącz go w tryb gotowości.

2 Włącz zasilanie odbiornika i mikrofonu.

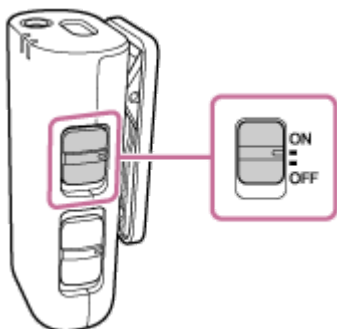
- Wybierz żądane wyjście audio za pomocą przełącznika suwakowego (ANALOG/OFF/DIGITAL) na odbiorniku. Jeśli aparat jest zgodny z interfejsem cyfrowym audio stopki multiinterfejsowej, upewnij się, że przełącznik jest ustawiony na „DIGITAL”. Jeśli nie, ustaw przełącznik na „ANALOG”. Jeśli przełącznik nie będzie prawidłowo ustawiony, na aparacie zostanie wyświetlony komunikat dotyczący zgodności. Listę modeli aparatów zgodnych z interfejsem cyfrowym audio stopki multiinterfejsowej można znaleźć na stronie:

– ECM-W3
<https://www.sony.net/dics/ecmw3/>

– ECM-W3S
<https://www.sony.net/dics/ecmw3s/>



- Wybierz „ON” za pomocą przełącznika zasilania na mikrofonie.



Zaraz po włączeniu odbiornika i mikrofonu lampka LINK na mikrofonie zacznie migać powoli na niebiesko. Oznacza to, że każde z urządzeń wykonuje serię prób wykrycia, połączenia i autoryzacji drugiego urządzenia. Kiedy połączenie między urządzeniami zostanie nawiązane i możliwe będzie wyraźne nagrywanie dźwięku, lampki LINK na obu urządzeniach zaczną świecić na niebiesko w sposób ciągły.

Jeśli nie zostanie nawiązane połączenie, przybliż mikrofon i odbiornik do siebie, aby ponownie spróbować nawiązać połączenie. Na urządzenia mogą mieć wpływ warunki otoczenia lub inne czynniki.

- 3** Upewnij się, czy lampka LINK na odbiorniku świeci na niebiesko, a następnie rozpocznij nagrywanie filmu aparatem.

Aby nagrywać dźwięk z użyciem podłączonego komputera lub smartfona

Można również podłączyć odbiornik do komputera lub smartfona w celu nagrywania dźwięku.

Aby uzyskać szczegółowe informacje na temat podłączania urządzeń, patrz [Podłączanie odbiornika do komputera lub smartfona](#).

Uwaga

- Po zakończeniu używania odbiornika i mikrofonu należy je wyłączyć.
- W zależności od warunków użytkowania, analogowe połączenie z tym urządzeniem może powodować nagrywanie szumów.
- Aby użyć aparatu zgodnego z cyfrowym interfejsem dźwięku stopki multiinterfejsowej lub urządzenia z możliwością podłączania sygnałów wejściowych audio przez USB, nawiąż połączenie cyfrowe z odbiornikiem i mikrofonem. Kiedy w pobliżu znajduje się urządzenie radiowe, trzymaj je w wystarczającej odległości od opisywanego urządzenia.
- Zmiana trybu odbiornika za pomocą przełącznika trybu w trakcie trwającego nagrywania filmu może spowodować, że zmiana trybu odbiornika nie powiedzie się, nagrywanie nie będzie możliwe ze względu na przerwana komunikację lub wystąpią zakłócenia na nagraniu. Przed ustawieniem trybu odbiornika za pomocą przełącznika trybu należy zakończyć nagrywanie. (ECM-W3)
- Użycie przełącznika ATT lub przełącznika filtra na mikrofonie podczas nagrywania filmu może spowodować nagranie dźwięków obsługi. Przed zmianą ustawienia przełącznika konieczne zatrzymaj nagrywanie.
- W przypadku nagrywania wideo za pomocą odbiornika i mikrofonu na początku nagrywania może być słyszalny odgłos pracy (dźwięk elektroniczny). Zaleca się przestawienie ustawień dźwięku pracy aparatu w położenie wyłączone przed rozpoczęciem nagrywania filmu. Szczegółowe informacje można znaleźć w Instrukcji obsługi aparatu.
- Odbiornik odbiera również zasilanie z aparatu. (Mimo to wbudowany akumulator odbiornika nie jest ładowany przez dostarczane zasilanie). W zależności od aparatu dostarczenie zasilania może nie być możliwe. Modele aparatów, które obsługują zasilanie odbiornika, można znaleźć na naszej stronie:
 - ECM-W3
<https://www.sony.net/dics/ecmw3/>
 - ECM-W3S
<https://www.sony.net/dics/ecmw3s/>

Powiązany temat

- [Informacje o przełączniku trybu \(ECM-W3\)](#)
- [Wskaźnik lampki](#)

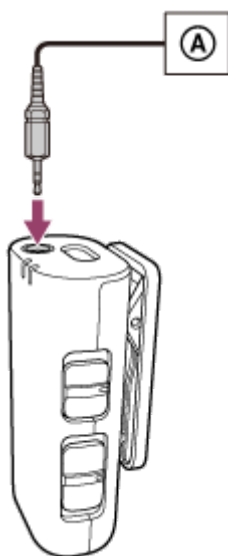
Mikrofon bezprzewodowy
ECM-W3 / ECM-W3S

Nagrywanie z mikrofonem zewnętrznym

Podłącz mikrofon zewnętrzny do nagrywania (nie należy do wyposażenia) do mikrofonu w celu nagrywania dźwięku. Nagrywany jest dźwięk jednostronny.

- 1 **Upewnij się, że mikrofon jest wyłączony, a następnie podłącz mikrofon zewnętrzny do gniazda wejściowego mikrofonu zewnętrznego na mikrofonie.**

Mikrofon wewnętrzny automatycznie się wyłączy i nagrywany będzie dźwięk odbierany przez mikrofon zewnętrzny.



A Mikrofon zewnętrzny

Uwaga

- Jeśli do mikrofonu jest podłączona osłona przeciwwietrzna, należy zdjąć ją z mikrofonu.
- Gdy podłączony jest zewnętrzny mikrofon stereo, tylko dźwięk lewego kanału jest nagrywany jako jednostronny.
- Gniazdo wejściowe mikrofonu zewnętrznego na mikrofonie jest zgodne z mikrofonem zasilanym sieciowo.

Powiązany temat

- [Informacje o przełączniku trybu \(ECM-W3\)](#)







Mikrofon bezprzewodowy
ECM-W3 / ECM-W3S

Wskaźnik lampki

Lampka świeci się, miga lub gaśnie w następujący sposób, w zależności od stanu urządzeń i komunikacji.



●: Świeci na zielono / ●: Świeci na pomarańczowo / ●: Świeci na niebiesko / ●: Świeci na żółto / -: Nie świeci



Lampka zasilania

- Zasilanie zostało przed chwilą włączone.
 (Świeci na zielono)*
- Odbiornik jest wyłączony.
 - Odbiornik
- (Nie świeci)
 - Mikrofon
 (Świeci na zielono)*
- Mikrofon jest wyłączony.
 - Odbiornik
 (Świeci na zielono)*
 - Mikrofon
- (Nie świeci)
- Wbudowany akumulator wyczerpuje się.
 (Miga dwukrotnie na pomarańczowo, a następnie świeci na zielono).
- Wbudowany akumulator jest prawie rozładowany.
 (Miga stale na pomarańczowo)
- Trwa ładowanie wbudowanego akumulatora.
 (Świeci na pomarańczowo)

* Gdy używane jest gniazdo USB Type-C, lampka zasilania świeci stale na pomarańczowo.

Lampka LINK

- Zasilanie zostało przed chwilą włączone.
 - Odbiornik
- (Nie świeci (w trybie gotowości))*¹ *²
 - Mikrofon
 (Miga powoli na niebiesko (w trybie gotowości))*¹
- Połączenie zostało nawiązane i można wyraźnie nagrywać dźwięk.
 (Świeci na niebiesko)
- Odbiornik jest wyłączony.

- Odbiornik
 - (Nie świeci)
- Mikrofon
 -  (Miga powoli na niebiesko (w trybie gotowości))*¹
- Mikrofon jest wyłączony.
- Odbiornik
 - (Nie świeci (w trybie gotowości))*¹ *²
- Mikrofon
 - (Nie świeci)
- Dźwięk jest zakłócany z powodu słabej jakości komunikacji.
 -  (Miga na niebiesko (im wyższą prędkość migania, tym gorsze warunki łączności)).*³
- Trwa ładowanie wbudowanego akumulatora.
 - (Nie świeci)






*¹ Jeśli lampka pozostaje w tym stanie przez 5 minut, funkcja automatycznego wyłączenia zasilania zostaje uruchomiona w odbiorniku/mikrofonie. Aby wznowić korzystanie z odbiornika/mikrofonu, wyłącz go raz, a następnie włącz go z powrotem.

*² Podczas korzystania z gniazda USB Type-C, funkcja automatycznego wyłączenia zasilania odbiornika jest wyłączona.


*³ Sprawdź lampki LINK na odbiorniku i mikrofonie, aby uzyskać informacje o stanie komunikacji.

Z uwagi na pewne warunki otoczenia, w tym słabe warunki do przesyłania sygnału radiowego i wysoką liczbę przeszkód między odbiornikiem a mikrofonem, komunikacja między oboma urządzeniami może ulec pogorszeniu, powodując przerywanie dźwięku lub szumu. Jeśli wystąpi taka sytuacja, lampki LINK migają na niebiesko. Dopilnuj, aby oba urządzenia znajdowały się w odpowiedniej odległości od siebie, aby nie występowały między nimi przeszkody oraz aby obie lampki LINK świeciły światłem stałym na niebiesko przed użyciem odbiornika i mikrofonu.

Lampka ładowania (Etui z funkcją ładowania)

- Trwa ładowanie wbudowanego akumulatora.
 -  (Świeci na pomarańczowo)
- Wykryto usterkę ładowania akumulatora (nieprawidłową temperaturę wbudowanego akumulatora itp.).
 -  (Miga stale na pomarańczowo)
- Gdy odbiornik i mikrofon zostaną umieszczone w/wyjęte z etui z funkcją ładowania lub kabel USB Type-C zostanie odłączony od etui z funkcją ładowania.
 - Pozostały poziom naładowania etui z funkcją ładowania jest wystarczający.
 -  - - (Świeci na pomarańczowo przez 3 sekundy, a potem pozostaje wyłączona).
 - Pozostały poziom naładowania etui z funkcją ładowania wynosi niewiele powyżej 50%.
 -  - - (Miga dwukrotnie na pomarańczowo, a potem pozostaje zgaszona).
 - Etui z funkcją ładowania jest prawie rozładowane.
 -  - - (Miga 5 razy na pomarańczowo, a potem pozostaje zgaszona).
- Wbudowany akumulator nie ładuje się (lub jest w pełni naładowany).
 - (Nie świeci)

Lampka SAFETY (Odbiornik)

- Odbiornik pracuje w trybie SAFETY.
 -  (Świeci na żółto)
- Odbiornik nie pracuje w trybie SAFETY.
 - (Nie świeci)
- Odbiornik automatycznie wychodzi z trybu SAFETY.

● ● ● - - (Miga 3 razy na żółto, a potem pozostaje zgaszona).

Powiązany temat

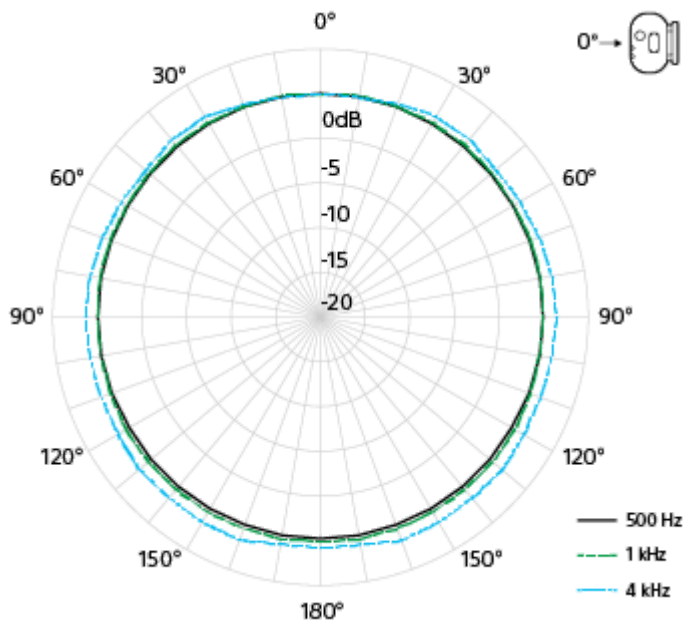
- [Rozmieszczenie części i elementów sterujących](#)

5-055-396-11(1) Copyright 2023 Sony Corporation

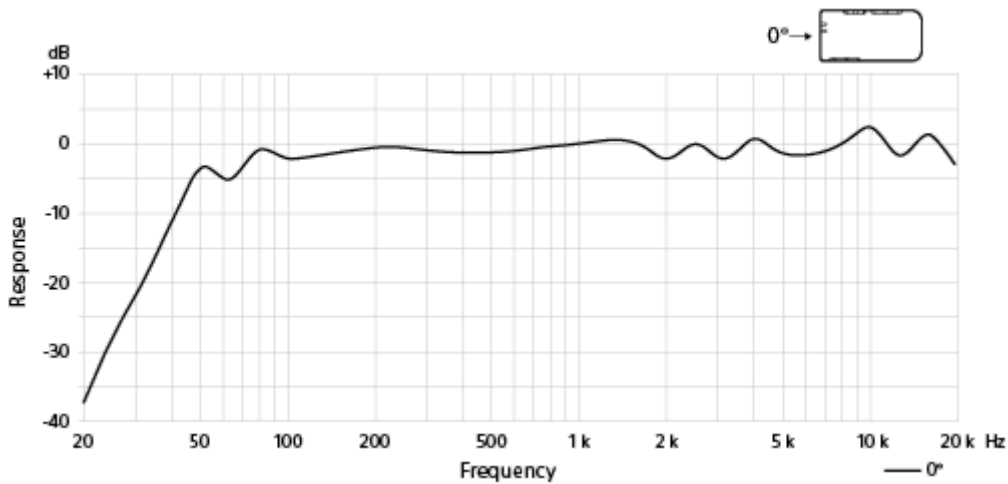
Charakterystyka kierunkowa i reakcja na częstotliwość

Jednostronny, Wielokierunkowy

- Charakterystyka kierunkowa



- Odpowiedź częstotliwościowa



Mikrofon bezprzewodowy
ECM-W3 / ECM-W3S

Uwagi dotyczące użytkowania

Oprócz tego dokumentu „Przewodnik pomocniczy”, należy przeczytać „Uwagi dotyczące użytkowania” w dokumencie „Przewodnik uruchamiania” (dołączony).

- Dotknięcie odbiornika, mikrofonu lub podłączonego kabla audio TRS z wtyczką o średnicy 3,5 mm (dostępnego w sprzedaży) podczas nagrywania dźwięku może spowodować nagranie szumów.
- W zależności od warunków użytkowania, analogowe połączenie z tym urządzeniem może powodować nagrywanie szumów.
- Aby użyć aparatu zgodnego z cyfrowym interfejsem dźwięku stopki multiinterfejsowej lub urządzenia z możliwością podłączania sygnałów wejściowych audio przez USB, nawiąż połączenie cyfrowe z odbiornikiem i mikrofonem. Kiedy w pobliżu znajduje się urządzenie radiowe, trzymaj je w wystarczającej odległości od opisywanego urządzenia.
- Etui z funkcją ładowania zawiera części magnetyczne. Upewnij się, że nie są do niego przyłączone żadne metalowe elementy (takie jak ostrza, zszywki itp.).
Elementy przyłączone do etui z funkcją ładowania mogłyby spowodować obrażenia ciała.
- Etui z funkcją ładowania zawiera części magnetyczne, które mogą zakłócać pracę rozruszników serca, programowalnych zastawek przetokowych do leczenia wodogłowia lub innych urządzeń medycznych. Nie należy umieszczać etui z funkcją ładowania w pobliżu osób, które korzystają ze wspomnianych urządzeń medycznych. Jeżeli stosowane są wspomniane urządzenia medyczne, przed przystąpieniem do użytkowania etui z funkcją ładowania należy zasięgnąć porady lekarskiej.
- Trzymaj wszelkie karty magnetyczne z dala od etui z funkcją ładowania.
Etui z funkcją ładowania zawiera części magnetyczne. Zbliżenie karty magnetycznej do etui może spowodować zmianę pola magnetycznego karty, co spowoduje, że karta będzie niezdatna do użytku.
- Jeśli słuchawka zostanie umieszczona w pobliżu mikrofonu (modułu odbioru dźwięku) podczas nagrywania, może wystąpić efekt wycia (sprężenie akustyczne). W takim przypadku należy umieścić słuchawkę jak najdalej od mikrofonu lub należy zmniejszyć głośność słuchawki.
- Nie trzymać aparatu tylko za odbiornik. Odbiornik może zostać uszkodzony lub aparat może spaść.
- Aby chronić złącza przed uszkodzeniami, koniecznie odłącz odbiornik od aparatu, podłącz uchwyt ochronny złącza/podstawkę (dołączony) do odbiornika, a następnie włóż go do pokrowca lub też umieść odbiornik w etui z funkcją ładowania przed rozpoczęciem przenoszenia odbiornika.
- Przed zmianą obiektywu upewnij się, że na powierzchni obiektywu i korpusie aparatu nie pozostały włókna osłony przeciwwietrznej. Jeśli tak, usuń je za pomocą gruszki lub podobnego przyrządu, po czym wymień obiektyw.
- Jeśli na powierzchni mikrofonu znajduje się kurz lub krople wody, prawidłowe nagrywanie dźwięku może nie być możliwe. Przed użyciem urządzenia należy oczyścić powierzchnię mikrofonu.
- Jeśli nie zamierzasz korzystać z odbiornika, wsuń złącze podstawki do złącza multiinterfejsowego do uchwytu ochronnego złącza/podstawki w celu ochrony złącza.
- W przypadku używania mikrofonu w niskiej temperaturze, wydajność akumulatora jest niższa niż podczas korzystania w normalnej temperaturze (25 °C), przez co czas pracy jest krótszy.
- W przypadku gdy to urządzenie powoduje zakłócenia radiowe w innym urządzeniu, zakończ korzystanie z funkcji bezprzewodowej.
Zakłócenia radiowe mogą spowodować usterkę urządzenia, powodując wypadek.

Mikrofon bezprzewodowy
ECM-W3 / ECM-W3S

Technologia komunikacji bezprzewodowej Bluetooth®

- Technologia komunikacji bezprzewodowej Bluetooth umożliwia komunikację między różnymi urządzeniami Bluetooth bez użycia kabli. Urządzenia, które mogą korzystać z tej technologii, to między innymi komputery, urządzenia peryferyjne do komputerów oraz smartfony.
- Odbiornik i mikrofon tego urządzenia są fabrycznie ustawione tak, by komunikowały się ze sobą. Dlatego nie trzeba wykonywać operacji zwykle wymaganych dla urządzeń Bluetooth, takich jak parowanie czy wprowadzanie hasła. Z drugiej strony, w przypadku urządzenia Bluetooth innego niż odbiornik i mikrofon tego urządzenia komunikacja jest niemożliwa.

Uwaga

- Na jakość łączności z tym urządzeniem mogą negatywnie wpływać następujące okoliczności:
 - Jeśli między przednią częścią odbiornika a mikrofonem znajdują się przeszkody, takie jak osoby, metalowe przedmioty, ściany lub powierzchnie odbijające światło.
 - W przypadku użycia w środowisku bezprzewodowej sieci LAN, w pobliżu wielu włączonych urządzeń Bluetooth, w pobliżu włączonej kuchenki mikrofalowej lub w miejscu oddziaływania fal elektromagnetycznych.
- Jeśli mikrofon znajduje się blisko aparatu, na ścieżce dźwiękowej nagrań wideo mogą znaleźć się również odgłosy spowodowane zakłóceniami częstotliwości radiowych. Podczas korzystania z mikrofonu należy go trzymać co najmniej 1 m od aparatu.
- Sprawdź lampki LINK na odbiorniku i mikrofonie, aby uzyskać informacje o stanie komunikacji. Z uwagi na pewne warunki otoczenia, w tym słabe warunki do przesyłania sygnału radiowego i wysoką liczbę przeszkód między odbiornikiem a mikrofonem, komunikacja między oboma urządzeniami może ulec pogorszeniu, powodując przerywanie dźwięku lub szumy. Jeśli wystąpi taka sytuacja, lampki LINK migają na niebiesko. Dopilnuj, aby oba urządzenia znajdowały się w odpowiedniej odległości od siebie, aby nie występowały między nimi przeszkody oraz aby obie lampki LINK świeciły światłem stałym na niebiesko przed użyciem odbiornika i mikrofonu.

Mikrofon bezprzewodowy
ECM-W3 / ECM-W3S

Dane techniczne


Komunikacja bezprzewodowa

System komunikacji	Specyfikacja Bluetooth wer. 5.3
Wyjście	Specyfikacja Bluetooth Power Class 1
Główny profil współpracujący z Bluetooth	Generyczny Profil Atrybutów
Kodek	LC3plus ^{*1}
Zakres roboczy^{*2}	Do 150 m

*1 LC3plus jest obsługiwany formatem audio w modelu ECM-W3 i ECM-W3S.


*2 Jest to przybliżona odległość komunikacji, gdy mikrofon jest w pozycji pionowej i skierowany bezpośrednio na odbiornik. Ta wartość różni się w zależności od warunków otoczenia, takich jak obecność lub nieobecność powierzchni odbijających promienie lub przeszkód, takich jak metalowe przedmioty lub ciała ludzi, a także od warunków fal radiowych.

Odbiornik

Gniazdo wyjściowe mikrofonu	Gniazdo mini Ø3,5 mm (stereo)
Gniazdo USB	Gniazdo USB Type-C
Zasilanie	Wbudowany akumulator litowo-jonowy (ok. 3,7 V) / Zasilanie przez stopkę multiinterfejsową
Napięcie znamionowe	5 V 
Zużycie mocy (ok.)	0,18 W
Ciągły czas pracy (ok.)	<ul style="list-style-type: none"> ● 3 godziny (z całkowicie naładowanym wbudowanym akumulatorem i wybranym analogowym wyjściem audio) ● 18 godzin (z zasilaniem przez stopkę multiinterfejsową)
Czas ładowania (ok.)	2 godziny [*] (przez etui z funkcją ładowania)
Wymiary (ok.)	32 mm × 29 mm × 50 mm (szer./wys./gł.)
Masa (ok.)	25 g

* Czas wymagany do całkowitego naładowania rozładowanych akumulatorów przez gniazdo ładowania USB (CDP - ang. Charging Downstream Port) w komputerze. Może się on różnić w zależności od warunków użytkowania.

Mikrofon

Częstotliwość próbkowania/liczba bitów kwantyzacji	48 kHz/16 bit, 48 kHz/24 bit ^{*1}
Odpowiedź częstotliwościowa	20 Hz - 20 000 Hz
Charakterystyka kierunkowa	Jednostronny, wielokierunkowy
Czułość przednia^{*2}	-20 dBFS (0,1 Pa, 1 kHz)
Szumy wewnętrzne^{*2 *3}	16 dB SPL lub mniej (0 dB = 2×10^{-5} Pa)
Szum wiatru^{*2 *4}	<ul style="list-style-type: none"> ● 49 dB SPL lub mniej (bez założonej osłony przeciwwietrznej) ● 28 dB SPL lub mniej (z założoną osłoną przeciwwietrzną)
Maksymalne wejściowe ciśnienie akustyczne	120 dB SPL ^{*2 *5}
Zakres dynamiczny^{*3}	104 dB lub więcej
Gniazdo wejściowe mikrofonu zewnętrznego	Gniazdo mini Ø3,5 mm (jednostronny)
Zasilanie	Wbudowany akumulator litowo-jonowy (ok. 3,7 V)
Napięcie znamionowe	5 V 
Zużycie mocy (ok.)	0,09 W
Ciągły czas pracy (ok.)	6 godzin (z całkowicie naładowanym wbudowanym akumulatorem)
Czas ładowania (ok.)	2 godziny ^{*6} (przez etui z funkcją ładowania)
Wymiary (ok.)	25 mm × 52,5 mm × 20,5 mm (szer./wys./gł.)
Masa (ok.)	17 g

*1 Filmy nagrywane z dźwiękiem 24-bitowym nie mogą być odtwarzane normalnie na urządzeniach lub oprogramowaniu niezgodnym z dźwiękiem 24-bitowym, ponieważ powoduje to niezamierzoną dużą głośność lub brak dźwięku.

*2 Uzyskiwane, gdy „10dB” jest wybrane przełącznikiem ATT.


*3 Uzyskiwane, gdy „DIGITAL” jest wybrane przełącznikiem suwakowym.

*4 Równoważna wartość ciśnienia akustycznego przeliczona ze średniej wartości szumu generowanego przez mikrofon, gdy strumień powietrza o prędkości 2 m/s działa na mikrofon z wszystkich kierunków. (0 dB = 2×10^{-5} Pa)

*5 Równoważna wartość ciśnienia akustycznego przeliczona z wartości wejściowej uzyskanej, gdy 1% zniekształcenie kształtu fali jest generowane przez 1 kHz sygnały wyjściowe z mikrofonu. (0 dB = 2×10^{-5} Pa)


*6 Czas wymagany do całkowitego naładowania rozładowanych akumulatorów przez gniazdo ładowania USB (CDP - ang. Charging Downstream Port) w komputerze. Może się on różnić w zależności od warunków użytkowania.

Etui z funkcją ładowania (ECM-W3)

Napięcie znamionowe	5 V 
Zużycie mocy (ok.)	5,9 W
Czas ładowania (ok.)	2 godziny i 30 minut [*]
Wymiary (ok.)	92,5 mm × 41,5 mm × 65,5 mm (szer./wys./gł.)
Masa (ok.)	110 g

* Czas wymagany do całkowitego naładowania rozładowanych akumulatorów przez gniazdo ładowania USB (CDP - ang. Charging Downstream Port) w komputerze. Może się on różnić w zależności od warunków użytkowania.

Etui z funkcją ładowania (ECM-W3S)

Napięcie znamionowe	5 V 
Zużycie mocy (ok.)	5,4 W
Czas ładowania (ok.)	2 godziny i 30 minut*
Wymiary (ok.)	68,5 mm × 41,5 mm × 65,5 mm (szer./wys./gł.)
Masa (ok.)	90 g

* Czas wymagany do całkowitego naładowania rozładowanych akumulatorów przez gniazdo ładowania USB (CDP - ang. Charging Downstream Port) w komputerze. Może się on różnić w zależności od warunków użytkowania.

Inne

Temperatura robocza	0°C do 40°C
Temperatura przechowywania	-10°C do +55°C

Konstrukcja i dane techniczne mogą ulec zmianie bez uprzedzenia.

5-055-396-11(1) Copyright 2023 Sony Corporation

Mikrofon bezprzewodowy
ECM-W3 / ECM-W3S

Znaki handlowe

- Słowo i logo Bluetooth® są zastrzeżonymi znakami handlowymi należącymi do Bluetooth SIG, Inc. i wszelkie użycie takich znaków przez Sony Group Corporation jest objęte licencją.
- „Multi Interface Shoe” jest znakiem towarowym firmy Sony Group Corporation.
- USB Type-C® i USB-C® są zastrzeżonymi znakami towarowymi USB Implementers Forum.

Mikrofon bezprzewodowy
ECM-W3 / ECM-W3S

Kiedy na aparacie pojawi się komunikat „To akcesorium nie jest obsługiwane przez urządzenie i nie może być użyte.”:

Wykonaj poniższe czynności w podanej kolejności.

1 Upewnij się, że używany aparat jest zgodny z tym urządzeniem.

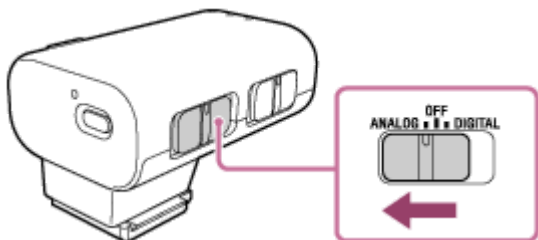
Modele aparatów zgodnych z tym urządzeniem można znaleźć na stronie:

- ECM-W3
<https://www.sony.net/dics/ecmw3/>
- ECM-W3S
<https://www.sony.net/dics/ecmw3s/>

Uwaga

- Urządzenie nie będzie działać z modelem aparatu, który nie jest wymieniony na powyższej stronie.

2 Aby używać z tym urządzeniem aparatu, który nie jest zgodny z cyfrowym interfejsem audio, ustaw przełącznik suwakowy na odbiorniku na „ANALOG”.



3 Wyczyść styki na tym odbiorniku i aparacie. Jeśli jeden lub oba styki będą zabrudzone, aparat może nie wykrywać, że odbiornik został podłączony. Do czyszczenia styków użyj wacika lub suchej miękkiej ściereczki (np. mikrofibry). Nie stosuj wody ani chemicznych środków czyszczących.

Uwaga

- Dopilnuj, aby przełącznik suwakowy był umieszczony dokładnie w położeniu „ANALOG”, „OFF” lub „DIGITAL”. Jeśli przełącznik znajduje się pomiędzy tymi położeniami, odbiornik może nie działać prawidłowo.

Mikrofon bezprzewodowy
ECM-W3 / ECM-W3S

Jeśli odbiornik i/lub mikrofon nie uruchamia się lub nie można go naładować

- Odbiornik i/lub mikrofon został automatycznie wyłączony przez funkcję automatycznego wyłączenia zasilania. Wybierz „OFF” przełącznikiem suwakowym na odbiorniku i/lub przełącznikiem zasilania na mikrofonie. Następnie wybierz „ANALOG” lub „DIGITAL” na odbiorniku i/lub „ON” na mikrofonie, aby włączyć zasilanie i sprawdź, czy lampka zasilania świeci (lampki zasilania świecą) na zielono.
- W przypadku wyjęcia odbiornika i/lub mikrofonu z etui z funkcją ładowania podczas ładowania akumulatorów z włączonym odbiornikiem i/lub mikrofonem, włożenie go z powrotem do etui z funkcją ładowania bez zmiany ustawienia przełącznika nie spowoduje rozpoczęcia ładowania akumulatorów. Aby rozpocząć ładowanie akumulatorów, wybierz „OFF” przełącznikiem suwakowym na odbiorniku i/lub przełącznikiem zasilania na mikrofonie. Sprawdź, czy podczas ładowania akumulatorów lampka zasilania świeci (lampki zasilania świecą) na pomarańczowo.