

Microfon fără fir

ECM-W3 / ECM-W3S

Utilizați acest Ghid de asistență când aveți probleme sau întrebări despre cum să utilizați microfonul fără fir. Acest Ghid de asistență este furnizat în mod obișnuit pentru două modele: ECM-W3 și ECM-W3S. Pentru ilustrațiile aplicate descrierilor comune ambelor modele, cele ale ECM-W3 sunt utilizate.

## Camere compatibile

Această unitate este compatibilă cu o cameră care are o talpă cu interfață multiplă, cum ar fi camera digitală cu obiectiv interschimbabil Sony.

- Chiar și în cazul în care camera dispune de o talpă cu interfață multiplă, este posibil să nu o puteți utiliza cu această unitate sau este posibil ca anumite funcții să nu fie disponibile.
- Receptorul și microfonul acestei unități sunt setate din fabrică să comunice reciproc. Prin urmare, nu mai sunt necesare operațiunile de regulă impuse la dispozitive Bluetooth, cum ar fi asocierea și introducerea cheii de acces. Cu orice alt dispozitiv Bluetooth în afară de receptorul și microfonul acestei unități, pe de altă parte, comunicarea nu este posibilă.

Pentru modele de cameră compatibile cu această unitate, consultați următoarele. (Se va deschide o nouă fereastră.)

- [Modele compatibile cu ECM-W3](#)
- [Modele compatibile cu ECM-W3S](#)

**Când mesajul „Acest accesoriu nu este acceptat de dispozitiv și nu poate fi utilizat.” se afișează pe cameră:**

Vizualizați aici.

### [Componentele și comenzile](#)

Operațiuni pregătitoare

[Scoaterea din ambalaj](#)

[Încărcarea bateriilor integrate](#)

[Fixarea receptorului la o cameră](#)

[Conectarea receptorului la un computer sau la un smartphone](#)

[Fixarea microfonului la haine](#)

[Fixarea paravântului](#)

[Atașarea suportului de protecție pentru conector/picior](#)

Înregistrare

[Despre comutatorul de mod \(ECM-W3\)](#)

[Despre butonul SAFETY](#)

[Înregistrare](#)

---

[Înregistrarea cu un microfon extern](#)

---

[Semnificația indicatorilor luminoși](#)

---

[Despre modelul de captare și răspunsul în frecvență](#)

---

Despre această unitate

---

[Note privind utilizarea](#)

---

[Tehnologia de comunicații fără fir Bluetooth®](#)

---

[Specificații](#)

---

[Mărci comerciale](#)

---

[Când mesajul „Acest accesoriu nu este acceptat de dispozitiv și nu poate fi utilizat.” se afișează pe cameră:](#)

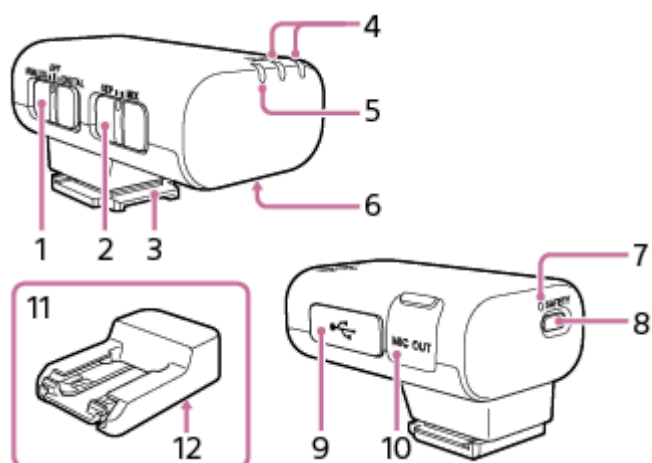
[Când receptorul și/sau microfonul nu pornește sau nu poate fi încărcat](#)

Microfon fără fir  
ECM-W3 / ECM-W3S

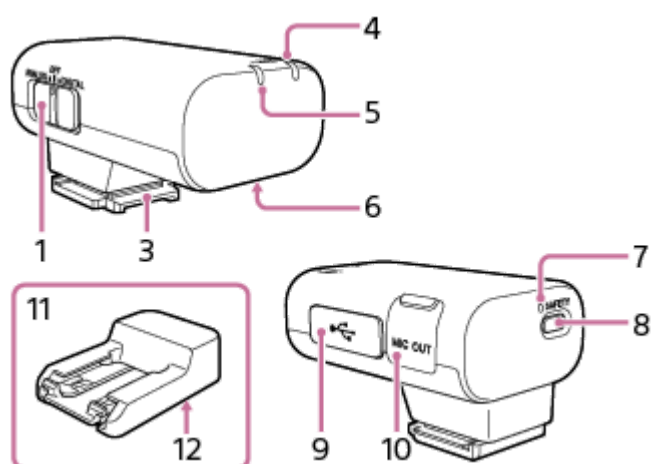
## Componentele și comenzile

### Receptor

#### ECM-W3



#### ECM-W3S



#### 1. Comutator glisant (ANALOG/OFF/DIGITAL)

Selectați „ANALOG” (ieșire audio analogică), „OFF” (alimentare oprită), sau „DIGITAL” (ieșire audio digitală).

- În cazul în care camera este compatibilă cu interfața audio digitală a tălpii cu interfață multiplă, fixați comutatorul în poziția „DIGITAL”.  
Transmisia prin semnal digital de la receptor la cameră are următoarele avantaje față de transmisia prin semnal analogic care este activată prin setarea comutatorului la „ANALOG”.
  - Înregistrare audio cu mai puține zgomote
  - O întârziere audio mai scăzută în timpul înregistrării
  - Înregistrare cu semnal audio de 24 de biți (disponibilă doar în combinație cu o cameră compatibilă)

#### Notă

- S-ar putea ca filmările înregistrate cu semnal audio de 24 de biți să nu fie redade normal pe dispozitive sau software incompatibil cu semnalul audio de 24 de biți, generându-se un volum neașteptat de mare sau lipsa sunetului.

- În cazul în care camera nu este compatibilă cu interfața audio digitală a tălpii cu interfață multiplă, fixați comutatorul în poziția „ANALOG”. Când mesajul „Acest accesoriu nu este acceptat de dispozitiv și nu poate fi utilizat.” se afișează pe cameră, fixați comutatorul în poziția „ANALOG”. Dacă operațiunea nu dă rezultate, consultați informațiile de [aici](#).
- Când este conectat un cablu audio TRS cu mufă cu diametrul de 3,5 mm (disponibilă în comerț), receptorul emite semnale analogice prin cablu.
- Atunci când este conectat un dispozitiv cu o capacitate de intrare audio USB, receptorul emite semnale digitale.
- Când nu intenționați să folosiți receptorul, setați comutatorul la „OFF” pentru a păstra nivelul de alimentare al bateriei.

## 2. Comutator de mod (SEP/MIX) (ECM-W3)

Prin selectarea unui mod al receptorului cu acest comutator înainte de a porni înregistrarea video cu camera, puteți efectua înregistrări cu audio de la fiecare dintre cele două microfoane în mod individual ca și canal audio stâng sau drept, sau înregistrări cu audio mixt de la cele două microfoane.

## 3. Picior cu interfață multiplă

## 4. Led LINK (LINK1/LINK2) (ECM-W3)

Led LINK (ECM-W3S)

Indică starea conexiunii dintre receptor și microfon.

### Sugestie

- Pe plăcuța de identificare de sub clema microfonului, veți găsi fie numărul „1”, fie numărul „2” indicat pentru identificarea microfonului. Numărul „1” indică microfonul nr. 1; iar numărul „2” indică microfonul nr. 2. Pentru a identifica ce conexiune a microfonului este activă cu receptorul, verificați starea ledului LINK1 pentru microfonul nr. 1 și a ledului LINK2 pentru microfonul nr. 2 de pe receptor. (Aplicabil pentru ECM-W3)

## 5. Led de alimentare (verde: alimentat, portocaliu: se încarcă bateria)

Indică starea de alimentare a receptorului sau starea de încărcare a bateriei.

Când ledul de alimentare rămâne clipind în portocaliu, este necesară încărcarea bateriei.

## 6. Conector de încărcare

Furnizează energie receptorului pentru încărcarea bateriei prin husa pentru încărcare.

## 7. Led SAFETY

Se aprinde în galben când receptor intră în modul SAFETY și se stinge când receptorul iese din mod.

## 8. Buton SAFETY

Apăsarea și menținerea apăsată a butonului SAFETY pentru aproximativ 2 secunde plasează receptorul în modul SAFETY.

Pentru detalii, consultați [Despre butonul SAFETY](#).

## 9. Port USB Type-C®

Conectați la o sursă de alimentare cu un cablu USB Type-C (disponibil în comerț) pentru încărcarea bateriei integrate a receptorului și/sau pentru furnizarea energiei pentru receptor.

Acest port poate fi conectat la un dispozitiv cu o capacitate de intrare audio USB, cum ar fi un computer sau un smartphone, și pentru înregistrarea audio.

## 10. Mufă jack de ieșire pentru microfon

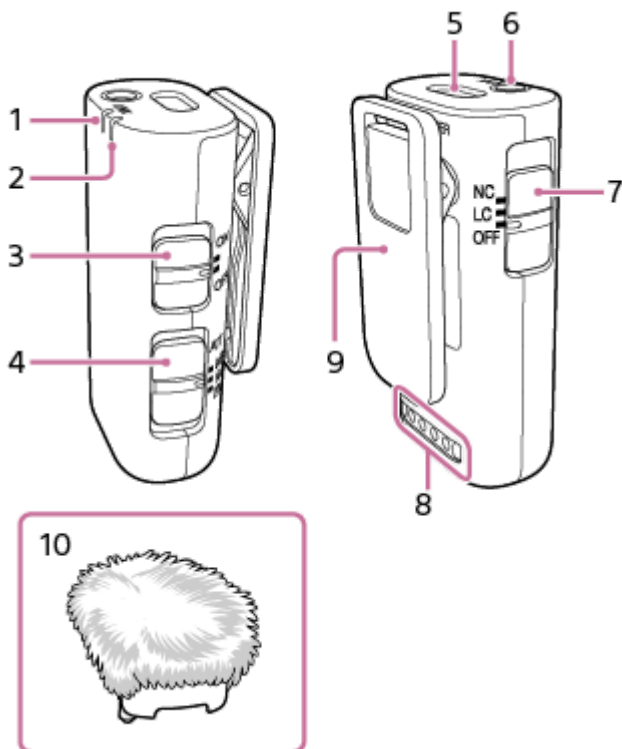
Conectați la microfon în mufa de pe cameră cu un cablu audio TRS cu o mufă cu diametrul de 3,5 mm (disponibilă în comerț) pentru înregistrarea audio.

## 11. Suport de protecție pentru conector/picior

Atașat la receptor în momentul achiziției.

## 12. Orificiu șurub pentru accesoriu trepied (1/4 in. în diametru)

### Microfon



#### 1. Led LINK

Indică starea conexiunii dintre receptor și microfon.

#### Sugestie

- Pe plăcuța de identificare de sub clema microfonului, veți găsi fie numărul „1”, fie numărul „2” indicat pentru identificarea microfonului. Numărul „1” indică microfonul nr. 1; iar numărul „2” indică microfonul nr. 2. Pentru a identifica ce conexiune a microfonului este activă cu receptorul, verificați starea ledului LINK1 pentru microfonul nr. 1 și a ledului LINK2 pentru microfonul nr. 2 de pe receptor. (Aplicabil pentru ECM-W3)

#### 2. Led de alimentare (verde: alimentat, portocaliu: se încarcă bateria)

Indică starea de alimentare a microfonului sau starea de încărcare a bateriei.

Când ledul de alimentare rămâne clipind în portocaliu, este necesară încărcarea bateriei.

#### 3. Comutator alimentare

Când nu intenționați să folosiți microfonul, selectați „OFF” de la acest comutator pentru a păstra nivelul de alimentare al bateriei.

#### 4. Comutator ATT

Selectați opțiunea, care este adecvată pentru volumul înregistrării audio. Pentru a înregistra sunete puternice și a reduce totodată distorsiunile la minimum, selectați „20dB”. Pentru a înregistra sunete foarte discrete, selectați „0dB”. „10dB” este nivelul de volum recomandat pentru înregistrarea vocilor umane. Se recomandă să selectați o opțiune în timp ce monitorizați indicatorul de volum din cameră sau volumul înregistrării audio cu căști.

#### 5. Microfon intern

#### 6. Mufă jack de intrare pentru microfonul extern (mono)

Prin conectarea unui microfon extern (nefurnizat) la această mufă jack, se comută automat sursa de intrare audio la microfonul extern conectat.

#### 7. Comutator filtru (NC/LC/OFF)

NC: Selectați această opțiune pentru a utiliza funcția filtrului de reducere a zgomotului. Zgomotele neplăcute sunt eliminate eficient prin intermediul procesării digitale a semnalului. Când calitatea sunetului nu vi se pare adecvată, selectați „OFF”.

LC: Selectați această opțiune pentru a utiliza funcția filtrului trece-jos. Sunt reduse la minimum zgomotele nedorite, precum zgomotele vântului, cele ale aparatelor de aer condiționat și ale vibrațiilor.

OFF: Selectați această opțiune pentru a dezactiva una dintre funcțiile filtrului.

#### 8. Conector de încărcare

Furnizează energie microfonului pentru încărcarea bateriei prin husa pentru încărcare.

#### 9. Clemă

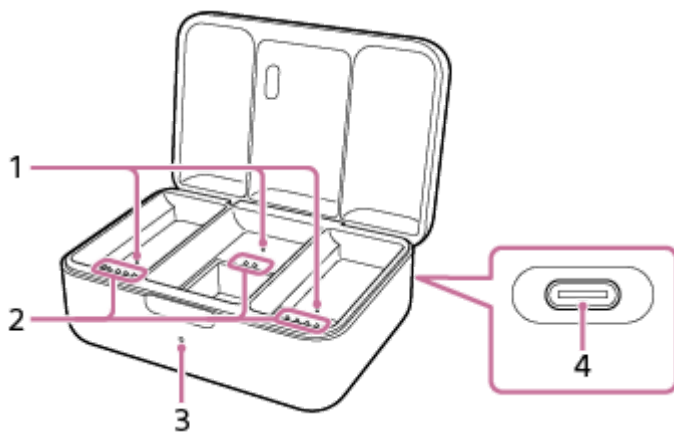
Utilizați această clemă pentru a prinde microfonul la articole vestimentare.

#### 10. Paravânt

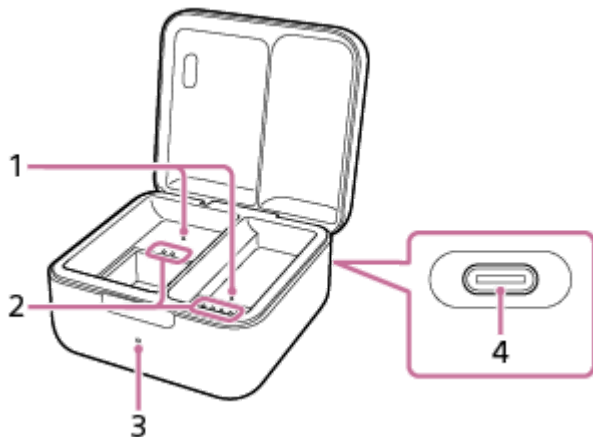
Fixați paravântul la microfon pentru a reduce zgomotele cauzate de respirație sau vânt puternic.

## Husă pentru încărcare

### ECM-W3



### ECM-W3S



#### 1. Pin de detectare

Detectează când receptorul și microfonul sunt amândouă inserate în husa pentru încărcare.

#### 2. Conector de încărcare

#### 3. Led de încărcare

Indică starea de încărcare a bateriei husei pentru încărcare.

#### 4. Port USB Type-C®

Conectați la o sursă de alimentare cu un cablu USB Type-C (disponibil în comerț) pentru încărcarea bateriilor integrate ale husei pentru încărcare, precum și ale receptorului și microfonului inserate în husă.

## Notă

- Pentru a preveni o defecțiune, nu împingeți intenționat pinul de detectare și/sau oricare dintre conectorii de încărcare decât dacă intenționați să poziționați receptorul și microfonul în husa pentru încărcare.

---

## Subiect asociat

- [Încărcarea bateriilor integrate](#)
- [Fixarea paravântului](#)
- [Atașarea suportului de protecție pentru conector/picior](#)
- [Despre comutatorul de mod \(ECM-W3\)](#)
- [Despre butonul SAFETY](#)
- [Înregistrare](#)
- [Semnificația indicatorilor luminoși](#)

Microfon fără fir  
ECM-W3 / ECM-W3S

## Scoaterea din ambalaj

---

Dacă găsiți articole lipsă, luați legătura cu distribuitorul.  
Numărul din paranteze indică cantitatea.

### ECM-W3

- Receptor (1)  
Suport de protecție pentru conector/picior (atașat) (1)
- Microfon (2)
- Husă pentru încărcare (1)
- Paravânt (2)
- Geantă (1)
- Documentație imprimată

### ECM-W3S

- Receptor (1)  
Suport de protecție pentru conector/picior (atașat) (1)
- Microfon (1)
- Husă pentru încărcare (1)
- Paravânt (1)
- Geantă (1)
- Documentație imprimată



Microfon fără fir  
ECM-W3 / ECM-W3S

## Încărcarea bateriilor integrate

Fiecare receptor, microfon și husă pentru încărcare conține o baterie integrată litiu-ion reîncărcabilă. Conectați husa pentru încărcare și o sursă de alimentare cu un cablu USB Type-C (disponibil în comerț) pentru încărcarea bateriei.

### Notă

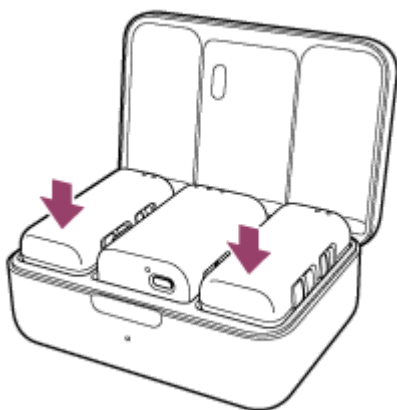
- Înainte de a încărca bateriile integrate, asigurați-vă că opriți receptorul și microfonul. Încărcarea bateriei poate începe în timp ce receptorul și microfonul sunt pornite. Cu toate acestea, la introducerea receptorului și a microfonului în husa pentru încărcare acestea se opresc automat. Acest lucru înseamnă că data viitoare când veți utiliza receptorul și microfonul va trebui să selectați „OFF” cu comutatorul glisant de pe receptor și cu comutatorul de alimentare de pe microfon și apoi să le porniți din nou.
- În cazul în care receptorul și microfonul sunt scoase din husa pentru încărcare după ce încărcarea bateriei s-a realizat cu receptorul și microfonul pornite, la introducerea acestora înapoi în husa pentru încărcare fără modificarea poziției selectate pentru comutator încărcarea bateriei nu va începe.

### 1 Așezați receptorul și microfonul în husa pentru încărcare.

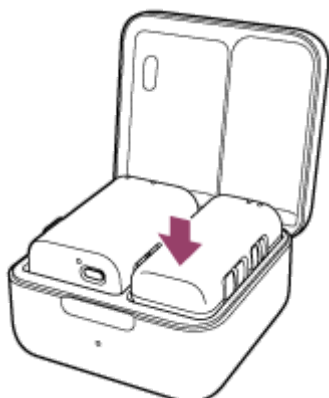
#### Notă

- Asigurați-vă că împingeți microfonul până când se fixează pe poziție cu un clic. Când microfonul este așezat corect, ledul de alimentare al acestuia luminează în portocaliu, indicând că încărcarea bateriei a început.

#### ECM-W3

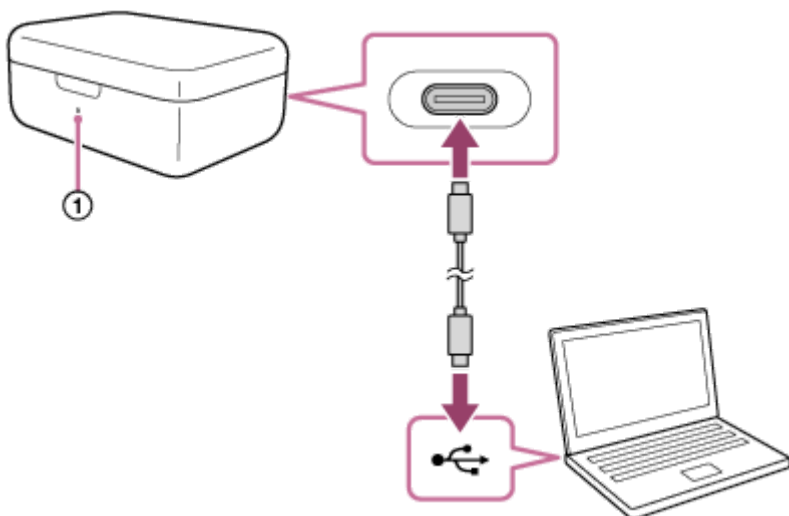


#### ECM-W3S



Când receptorul și microfonul sunt introduse corespunzător în husa pentru încărcare, închideți capacul husei.

**2 Conectați portul USB Type-C de pe spatele husei pentru încărcare și o sursă de alimentare cu un cablu USB Type-C pentru încărcarea bateriei.**



Ledul de încărcare (①) de pe husa pentru încărcare se aprinde în portocaliu, indicând faptul că încărcarea bateriei a început.

Când bateria integrată a husei pentru încărcare este complet încărcată, ledul de încărcare de pe husa pentru încărcare se stinge indiferent de starea de încărcare a bateriei receptorului și microfonului din husa pentru încărcare. Când cablul USB Type-C este deconectat în acest moment, încărcarea bateriei pentru receptor și microfon continuă cu energia bateriei husei pentru încărcare.

## Despre durata de încărcare a bateriei

În cazul încărcării bateriilor integrate în timp ce receptorul și microfonul sunt poziționate în husa pentru încărcare, bateriile integrate ale receptorului, microfonului și husei pentru încărcare sunt încărcate simultan prin conexiunea USB. O încărcare a bateriei de aproximativ 10 minute permite utilizarea receptorului și a microfonului pentru circa 30 de minute.

- Perioadă de timp necesară pentru încărcarea completă a bateriilor integrate ale receptorului și microfonului: aproximativ 2 ore \*
- Perioada de timp necesară pentru încărcarea completă a bateriei integrate a husei pentru încărcare: aproximativ 2 ore și 30 minute \*

\* Perioada de timp necesară pentru încărcarea bateriilor reîncărcabile epuizate prin portul de încărcare USB (CDP- Portul de încărcare în aval) de pe computer la capacitate maximă. Acesta poate varia în funcție de condițiile de utilizare.

## Încărcarea bateriilor integrate ale receptorului și microfonului în timp ce vă deplasați

Husa pentru încărcare conține o baterie reîncărcabilă. Prin încărcarea acesteia în avans, puteți încărca bateriile receptorului și microfonului atunci când nu aveți acces la o sursă de alimentare, de exemplu, în timp ce vă deplasați.

- ECM-W3  
Energia bateriei complet încărcate a husei pentru încărcare este suficientă pentru aproximativ 1 perioadă de încărcare pentru toate bateriile integrate ale receptorului, microfonului nr. 1 și microfonului nr. 2 de la starea de epuizare până la starea de încărcare completă.
- ECM-W3S  
Energia bateriei complet încărcate a husei pentru încărcare este suficientă pentru aproximativ 2 perioade de încărcare pentru bateriile integrate ale receptorului și microfonului de la starea de epuizare până la starea de încărcare completă.

## Note privind încărcarea bateriilor integrate ale receptorului și microfonului în timp ce vă deplasați

În cazul în care ledul de încărcare de pe husa pentru încărcare clipește în portocaliu atunci când receptorul și microfonul sunt scoase din husa pentru încărcare, bateria reîncărcabilă a husei pentru încărcare rămâne fără energie. Încărcați bateria husei pentru încărcare.

### Sugestie

- Pentru a verifica starea bateriei receptorului și microfonului, deschideți capacul husei pentru încărcare și consultați indicația fiecărui led de alimentare.  
Pentru detalii, consultați [Semnificația indicatorilor luminoși](#).

## Pentru a încărca bateria integrată a receptorului cu cablul USB Type-C

Alternativ, puteți încărca bateria integrată a receptorului fără a utiliza husa pentru încărcare, așa cum este descris mai jos.

1. Deschideți capacul portului USB Type-C și conectați un cablu USB Type-C la port.
2. Conectați cablul la o sursă de alimentare, cum ar fi un computer pornit și în funcțiune, pentru încărcarea bateriei. Ledul de alimentare de pe receptor se aprinde în portocaliu.
3. Când încărcarea bateriei este finalizată, deconectați cablul USB Type-C de la receptor. Așteptați semnul de finalizare a încărcării (bateria este complet încărcată), adică stingerea ledului de alimentare.

### Notă

- Nu exercitați forță excesivă asupra receptorului când conectați receptorul la un computer. În caz contrar, puteți deteriora receptorul sau computerul.
- Conectarea receptorului la un laptop care nu este conectat la o sursă de alimentare CA poate epuiza energia bateriei computerului. Nu lăsați receptorul conectat la computer pentru o perioadă îndelungată de timp.
- Utilizarea unui computer personalizat sau construit manual nu este garantată pentru încărcarea bateriei sau pentru conexiunea cu receptorul. În funcție de tipul de dispozitiv USB utilizat în combinație cu receptorul, este posibil ca receptorul să nu funcționeze.
- Nu toate computerele sunt garantate pentru funcționarea cu receptorul.
- Este posibil ca încărcarea bateriei prin intermediul conexiunii USB să nu fie posibilă atunci când computerul conectat intră în modul de așteptare (repaus) sau de hibernare. Dacă acesta este cazul, modificați setările computerului și apoi încărcați din nou bateria.
- În cazul în care această unitate este păstrată nefolosită pentru o perioadă îndelungată de timp, cantitatea de energie pe care fiecare baterie reîncărcabilă o poate încărca poate fi redusă. Pentru a face ca bateria să poată încărca suficientă energie, lăsați bateria să încarce și să descarce energia în mod repetat de câteva ori. În cazul în care depozitați această unitate pentru o perioadă îndelungată de timp, încărcați bateriile o dată la 6 luni pentru a le proteja împotriva supra-descărcării.
- În cazul în care această unitate este păstrată nefolosită pentru o perioadă îndelungată de timp, este posibil ca încărcarea bateriilor integrate să dureze mai mult.
- În cazul în care oricare dintre bateriile reîncărcabile ale acestei unități se defectează și defectiunea este detectată în timp ce încărcarea bateriei este în curs, ledul de încărcare de pe husa pentru încărcare rămâne clipind în portocaliu. Se recomandă ca bateria să fie încărcată atunci când temperatura ambiantă este în intervalul de la 15 °C până la 35 °C. Este posibil ca încărcarea eficientă a bateriei să nu fie posibilă atunci când temperatura este în afara acestui interval. Dacă defectiunea persistă, consultați cea mai apropiată reprezentanță Sony.
- În cazul încărcării bateriilor integrate după ce această unitate este păstrată nefolosită pentru o perioadă îndelungată de timp, este posibil ca ledul de alimentare sau ledul de încărcare să nu se aprindă imediat în portocaliu. Așteptați un timp până când ledul de alimentare sau ledul de încărcare luminează în portocaliu.
- O durată de viață semnificativ mai scurtă a bateriei indică faptul că bateria reîncărcabilă trebuie înlocuită cu una nouă. Consultați cea mai apropiată reprezentanță Sony.
- Păstrați această unitate ferită de expunerea la schimbări extreme de temperatură, la lumina directă a soarelui, la umezeală, nisip, praf și șocuri electrice. Nu lăsați niciodată această unitate într-un vehicul parcat.

- Când conectați receptorul sau husa pentru încărcare la un computer, asigurați-vă că utilizați doar cablul USB Type-C și conectați-le direct. Conexiunea indirectă, de exemplu, prin intermediul unui hub USB nu reușește să încarce bateria integrată.

---

---

## Subiect asociat

- [Semnificația indicatorilor luminoși](#)

5-055-396-41(1) Copyright 2023 Sony Corporation

Microfon fără fir  
ECM-W3 / ECM-W3S

## Fixarea receptorului la o cameră

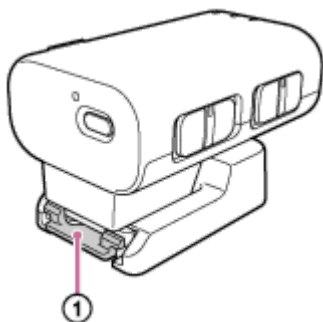
Fixați receptorul la o cameră.

### Notă

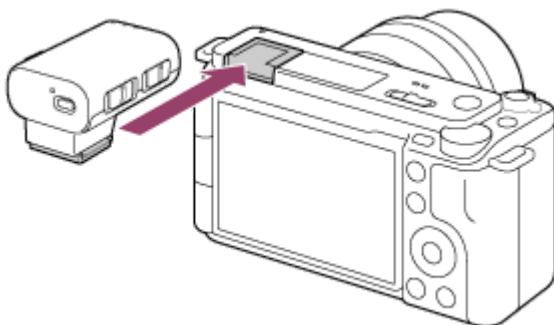
- Înainte de a fixa receptorul la cameră, încărcați suficient bateria integrată a receptorului.
- Înainte de a fixa/scoate receptorul la/din cameră, nu uitați să dezactivați receptorul și camera.

### 1 Scoateți suportul de protecție pentru conector/picior din receptor.

Împingeți ușor în jos și țineți zăvorul de reținere (①) de pe suportul de protecție pentru conector/picior, apoi trageți afară receptorul.



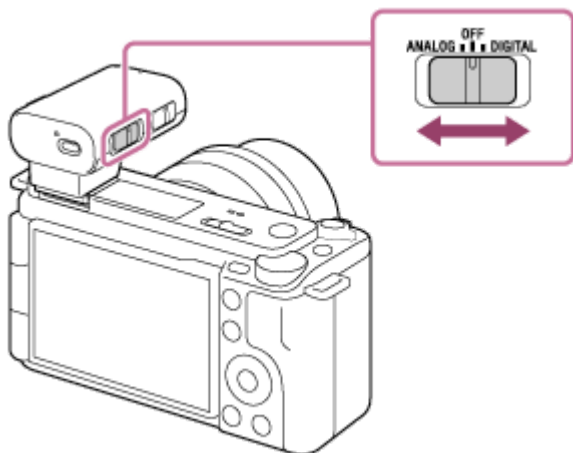
### 2 Aliniați piciorul cu interfață multiplă al acestui receptor cu talpa cu interfață multiplă a camerei și fixați receptorul.



### Notă

- Introduceți ferm receptorul până la capăt în talpa cu interfață multiplă a camerei.
- Dacă blițul integrat din cameră este ieșit în afară, introduceți-l înapoi.

### 3 Verificați poziția comutatorului glisant de pe receptor.



În cazul în care camera dvs. este compatibilă cu interfața audio digitală a tălpii cu interfață multiplă, asigurați-vă că ați setat comutatorul în poziția „DIGITAL”. Dacă nu, fixați comutatorul în poziția „ANALOG”.

În cazul în care comutatorul nu este setat corect, se va afișa un mesaj de compatibilitate pe cameră. În cazul modelelor de cameră compatibile cu interfața audio digitală a tălpii cu interfață multiplă, vizitați site-ul de la adresa:

- ECM-W3  
<https://www.sony.net/dics/ecmw3/>
- ECM-W3S  
<https://www.sony.net/dics/ecmw3s/>

## Pentru a demonta receptorul

Glisați receptorul în direcția opusă celei pentru atașare.

---

## Subiect asociat

- [Încărcarea bateriilor integrate](#)

Microfon fără fir  
ECM-W3 / ECM-W3S

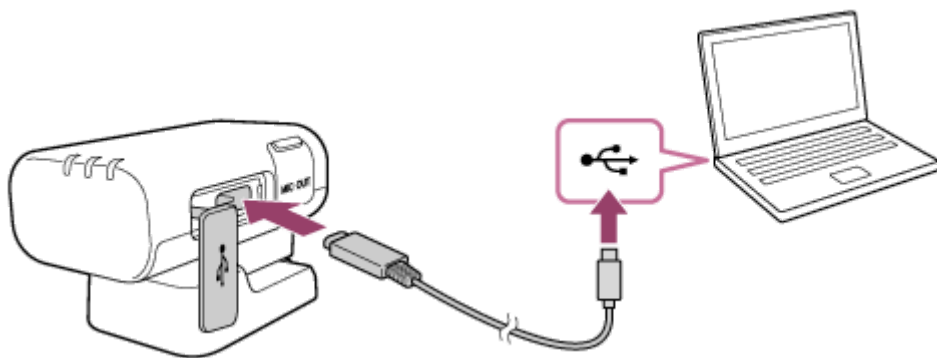
## Conectarea receptorului la un computer sau la un smartphone

Conectați receptorul la un computer sau la un smartphone.

### Notă

- Pentru operații pe computer sau smartphone, consultați instrucțiunile de operare ale dispozitivului dumneavoastră.
- Pentru înregistrarea audio cu receptorul și computerul sau smartphone-ul conectat, dispozitivul dumneavoastră trebuie să fie compatibil cu USB Audio Class 1.0.
- Când conectați receptorul la computer sau la smartphone, asigurați-vă că verificați tipul de port de pe dispozitivul dumneavoastră și utilizați un cablu compatibil sau un adaptor adecvat.
- Înainte de a fixa receptorul la computer sau la smartphone, încărcați suficient bateria integrată a receptorului.
- Înainte de a fixa/scoate receptorul la/din computer sau smartphone, nu uitați să dezactivați receptorul.

### 1 Conectați receptorul și computerul sau smartphone-ul cu un cablu USB Type-C (disponibil în comerț).



### 2 Selectați „ANALOG” sau „DIGITAL” cu comutatorul glisant (ANALOG/OFF/DIGITAL) de pe receptor.

Când receptorul și computerul sau smartphone-ul sunt conectate prin intermediul conexiunii USB, receptorul transmite semnale digitale indiferent de selecția comutatorului: „ANALOG” sau „DIGITAL”.

### Subiect asociat

- [Încărcarea bateriilor integrate](#)

Microfon fără fir  
ECM-W3 / ECM-W3S

## Fixarea microfonului la haine

---

Fixați-vă microfonul la haine.

### Notă

- Înainte de a fixa microfonul la propriile haine, încărcați suficient bateria integrată a microfonului.

### 1 Folosiți clema și fixați microfonul în locul dorit de pe haine, cum ar fi buzunarul de la piept.

Asigurați-vă că îl fixați la locul cel mai potrivit pentru înregistrare sau condițiile de sunet.

---

---

### Subiect asociat

- [Încărcarea bateriilor integrate](#)

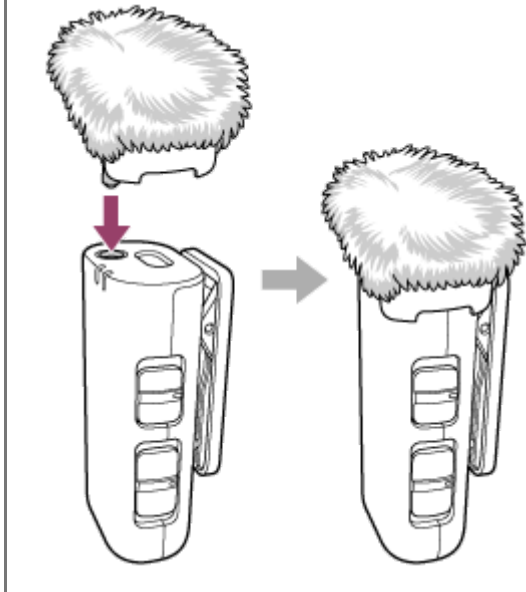


Microfon fără fir  
ECM-W3 / ECM-W3S

## Fixarea paravântului

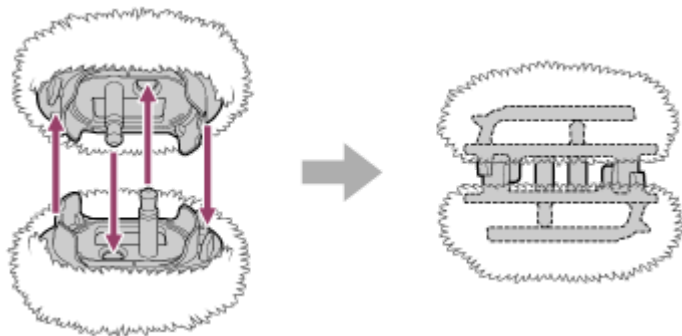
Fixați paravântul la microfon pentru a reduce zgomotele cauzate de respirație sau vânt puternic.

- 1 **Așezați porțiunea proeminentă a paravântului în mufa jack de intrare pentru microfonul extern de pe microfon.**



## Când transportați paravântul (ECM-W3)

După cum este ilustrat mai jos, puteți cupla două paravânturi pentru transport.



### Notă

- Dacă paravântul este umed, scoateți-l din microfon și lăsați-l să se usuce la umbră.
- Când fixați sau demontați paravântul, țineți-l de carcasă.

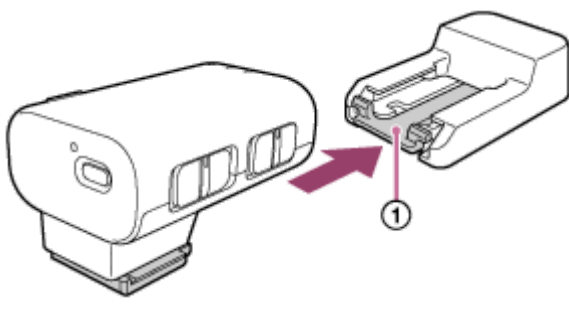
Microfon fără fir  
ECM-W3 / ECM-W3S

## Atașarea suportului de protecție pentru conector/picior

Înainte de a transporta receptorul, atașați suportul de protecție pentru conector/picior (furnizat) la receptor.

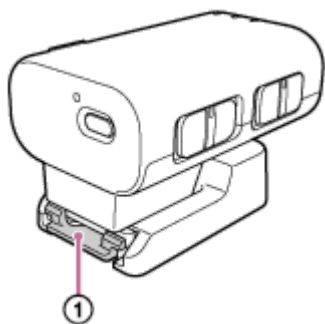
- 1 **Glisați piciorul cu interfață multiplă al receptorului în suportul de protecție pentru conector/picior până când se fixează în poziție cu un clic.**

Împingeți ușor în jos și țineți zăvorul de reținere (①) de pe suportul de protecție pentru conector/picior, iar apoi glisați receptorul în suportul de protecție pentru conector/picior.



### Pentru a îndepărta suportul de protecție pentru conector/picior

Împingeți ușor în jos și țineți zăvorul de reținere (①) de pe suportul de protecție pentru conector/picior, apoi trageți afară receptorul.



#### Sugestie

- Când poziționați receptorul la distanță de o cameră, atașați suportul de protecție pentru conector/picior la receptor. Apoi puteți poziționa și utiliza receptorul pe o suprafață plană.
- Suportul de protecție pentru conector/picior poate fi înfiletat la un trepied prin orificiul filetat pentru atașarea trepiedului (1/4 in. în diametru) de pe suportul de protecție pentru conector/picior. Pentru a înfileta suportul de protecție pentru conector/picior pe trepied, utilizați un trepied cu șurubul care are o lungime mai mică de 5,5 mm. În cazul unui trepied cu șurub mai lung, suportul de protecție pentru conector/picior nu poate fi fixat ferm și poate fi deteriorat de șurub.

#### Notă

- Când nu intenționați să folosiți receptorul, atașați suportul de protecție pentru conector/picior la piciorul cu interfață multiplă pentru protecția conectorului.



Microfon fără fir  
ECM-W3 / ECM-W3S

## Despre comutatorul de mod (ECM-W3)

Înainte de a începe să înregistrați video cu camera, selectați un mod de receptor cu comutatorul de mod.

### ● Modul SEP

Realizează înregistrări cu audio de la oricare dintre cele două microfoane în mod individual ca și canal audio stâng sau drept.

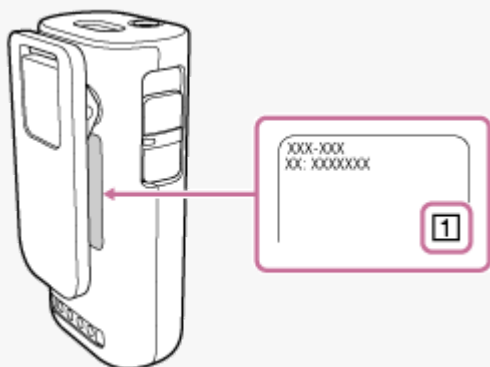
Semnalul audio de la microfonul nr. 1 este emis la canalul stâng; iar sunetul de la microfonul nr. 2 este emis la canalul drept.

Când este utilizat un singur microfon pentru preluarea sunetului, sunetul este emis după cum urmează:

- Când este utilizat numai microfonul nr. 1: Semnalul audio este transmis doar pe canalul din stânga; și niciun semnal audio nu este transmis pe canalul din dreapta.
- Când este utilizat numai microfonul nr. 2: Semnalul audio este transmis numai pe canalul din dreapta și niciun semnal audio nu este transmis pe canalul din stânga.

### Sugestie

- Pe plăcuța de identificare de sub clema microfonului, veți găsi fie numărul „1”, fie numărul „2” indicat pentru identificarea microfonului. Numărul „1” indică microfonul nr. 1; iar numărul „2” indică microfonul nr. 2. Utilizați acest număr pentru a deosebi microfonul nr. 1 și microfonul nr. 2.



### ● Modul MIX

Efectuează înregistrări cu sunet mixt de la cele două microfoane.

### Subiect asociat

- [Înregistrare](#)
- [Înregistrarea cu un microfon extern](#)
- [Semnificația indicatorilor luminoși](#)

Microfon fără fir  
ECM-W3 / ECM-W3S

## Despre butonul SAFETY

Apăsarea și menținerea apăsată a butonului SAFETY timp de aproximativ 2 secunde aprinde ledul SAFETY în galben pentru a indica faptul că receptorul este în modul SAFETY.

În timp ce receptorul este în modul SAFETY, înregistrările audio sunt efectuate cu amplificarea canalului redusă cu 20 dB pentru a suprima distorsiunea audio la niveluri ridicate de volum.

### Despre ECM-W3

Când receptorul este în modul SAFETY, amplificarea canalului poate fi redusă în funcție de numărul de microfoane utilizate sau de setarea comutatorului de mod.

- Când sunt utilizate două microfoane:

- Setare comutator de mod: MIX

Înregistrările audio sunt efectuate cu sunet mixt de la cele două microfoane în timp ce amplificarea canalului drept este redusă cu 20 dB, iar amplificarea canalului stâng este menținută neschimbată.

- Setare comutator de mod: SEP

Modul SAFETY este dezactivat.

#### Sugestie

- În timp ce MIX este selectat de comutatorul de mod și receptorul este în modul SAFETY, selectarea SEP cu comutatorul de mod face ca ledul SAFETY să clipească în galben și apoi să se stingă, iar receptorul iese automat din modul SAFETY.

- Când este utilizat un microfon:

- Setare comutator de mod: MIX

Indiferent dacă microfonul nr. 1 sau nr. 2 este în uz, amplificarea canalului drept este redusă cu 20 dB, iar amplificarea canalului stâng este menținută neschimbată pentru înregistrarea audio.

- Setare comutator de mod: SEP

Când microfonul nr. 1 este în uz, amplificarea canalului drept este redusă cu 20 dB și amplificarea canalului stâng este menținută neschimbată pentru înregistrarea audio.

Când microfonul nr. 2 este în uz, amplificarea canalului drept este menținută neschimbată și amplificarea canalului stâng este redusă cu 20 dB pentru înregistrarea audio.

#### Sugestie

- În timp ce un singur microfon este în uz, SEP este selectat de comutatorul de mod, iar receptorul este în modul SAFETY, conectarea unui alt microfon la receptor face ca ledul SAFETY să clipească în galben, iar receptorul iese automat din modul SAFETY.

#### Sugestie

- Informațiile despre situația în care receptorul este sau nu în modul SAFETY sunt stocate atunci când receptorul este oprit. Data viitoare când receptorul este pornit, starea anterioară a modului SAFETY al receptorului este reținută.



Microfon fără fir  
ECM-W3 / ECM-W3S

## Înregistrare

Utilizați receptorul fixat la o cameră și microfonul fixat pe îmbrăcămintea subiectului pentru a înregistra audio.

### 1 Porniți camera și puneți camera în așteptare.

### 2 Porniți receptorul și microfonul.

- Selectați ieșirea audio dorită cu comutatorul glisant (ANALOG/OFF/DIGITAL) de pe receptor.

În cazul în care camera dvs. este compatibilă cu interfața audio digitală a tălpii cu interfață multiplă, asigurați-vă că ați setat comutatorul în poziția „DIGITAL”. Dacă nu, fixați comutatorul în poziția „ANALOG”.

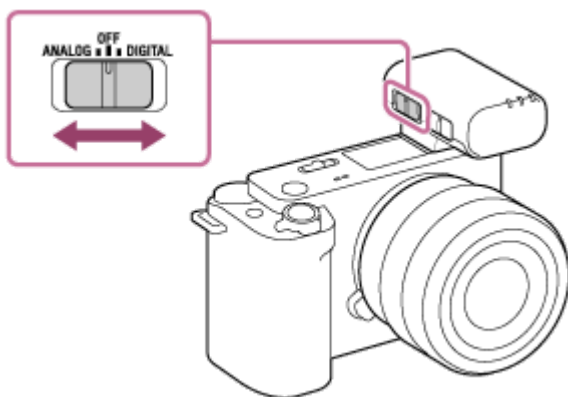
În cazul în care comutatorul nu este setat corect, se va afișa un mesaj de compatibilitate pe cameră. În cazul modelelor de cameră compatibile cu interfața audio digitală a tălpii cu interfață multiplă, vizitați site-ul de la adresa:

- ECM-W3

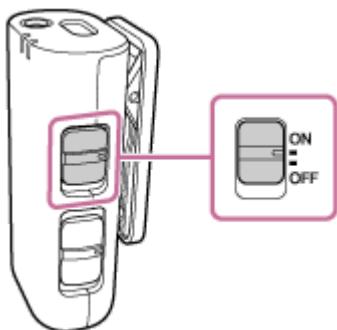
<https://www.sony.net/dics/ecmw3/>

- ECM-W3S

<https://www.sony.net/dics/ecmw3s/>



- Selectați „ON” cu comutatorul de alimentare de pe microfon.



Imediat după ce atât receptorul, cât și microfonul sunt pornite, ledul LINK de pe microfon începe să clipească lent în albastru. Astfel, se indică faptul că fiecare dispozitiv încearcă să detecteze, să se conecteze și să autentifice celălalt dispozitiv. Când se realizează o conexiune între dispozitive și aveți la dispoziție o înregistrare audio clară, ledurile LINK de pe ambele dispozitive rămân aprinse în albastru.

Dacă nu s-a realizat nicio conexiune, apropiați microfonul de receptor pentru a mai face o altă încercare.

Dispozitivele pot fi influențate de factori de mediu sau de altă natură.

- 3 **Asigurați-vă că ledul LINK de pe receptor este aprins în albastru și apoi porniți înregistrarea video cu camera.**

## Pentru a efectua înregistrări audio cu computerul sau smartphone-ul conectat

De asemenea, puteți conecta receptorul la un computer sau la un smartphone pentru înregistrarea audio.

Pentru detalii despre conectarea dispozitivelor, consultați [Conectarea receptorului la un computer sau la un smartphone](#).

### Notă

- Nu uitați să opriți receptorul și microfonul când nu le mai utilizați.
- În funcție de condițiile de utilizare, o conexiune analogică cu această unitate poate cauza includerea zgomotelor în înregistrările audio.
- Pentru a utiliza o cameră compatibilă cu interfața audio digitală a tălpii cu interfață multiplă sau cu un dispozitiv cu o capacitate de intrare audio USB, efectuați o conexiune digitală cu receptorul și microfonul. Când un dispozitiv radio se află în apropiere, țineți-l la distanță suficientă de dispozitiv.
- În timp ce înregistrarea video este în curs, schimbarea modului receptorului cu comutatorul de mod poate cauza o eroare la comutarea modului receptorului, o eroare la înregistrarea audio din cauza comunicației întrerupte sau zgomote în înregistrare. Înainte de a selecta un mod de receptor folosind comutatorul de mod, nu uitați să opriți înregistrarea. (ECM-W3)
- În timp ce înregistrarea video este în curs, operarea comutatorului ATT sau a comutatorului filtrului de pe microfon poate face ca sunetele de operare să fie incluse în înregistrare. Înainte de a schimba setarea comutatorului, asigurați-vă că opriți înregistrarea.
- Când o înregistrare video este realizată cu receptorul și cu microfonul, este posibil să fie inclus un sunet de operare (un sunet electronic) la începutul înregistrării. Se recomandă să dezactivați setările de sunet de operare de pe camera dumneavoastră înainte de a efectua înregistrări video. Pentru detalii, consultați instrucțiunile de utilizare ale camerei dvs.
- Receptorul este și alimentat de la cameră. (Totuși, bateria integrată a receptorului nu este încărcată cu energia furnizată.) Cu toate acestea, în funcție de camera dvs., este posibil ca aceasta să nu poată alimenta electric. În cazul modelele de cameră care acceptă alimentarea electrică a receptorului, vizitați site-ul nostru web la adresa:
  - ECM-W3  
<https://www.sony.net/dics/ecmw3/>
  - ECM-W3S  
<https://www.sony.net/dics/ecmw3s/>

### Subiect asociat

- [Despre comutatorul de mod \(ECM-W3\)](#)
- [Semnificația indicatorilor luminoși](#)



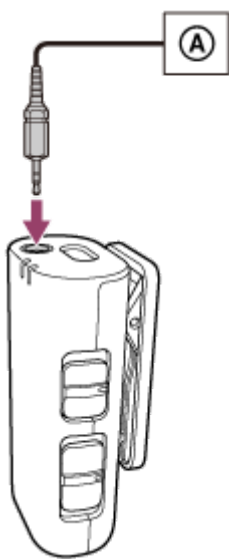
Microfon fără fir  
ECM-W3 / ECM-W3S

## Înregistrarea cu un microfon extern

Conectați un microfon extern (nefurnizat) la microfon pentru înregistrare audio. Sunetul este înregistrat mono.

- 1 **Asigurați-vă că microfonul este oprit și apoi conectați microfonul extern la mufa jack de intrare pentru microfonul extern de pe microfon.**

Microfonul intern se dezactivează automat, fiind înregistrat sunetul captat de microfonul extern.



**A** Microfon extern

### Notă

- Când paravântul este fixat la microfon, scoateți-l din microfon.
- În timp ce este conectat un microfon stereo extern, numai sunetul canalului stâng este înregistrat mono.
- Mufa jack de intrare pentru microfonul extern de pe microfon este compatibilă cu microfonul alimentat prin cuplare.

### Subiect asociat

- [Despre comutatorul de mod \(ECM-W3\)](#)

Microfon fără fir  
ECM-W3 / ECM-W3S

## Semnificația indicatorilor luminoși

Ledul se aprinde constant sau intermitent ori se stinge în funcție de starea dispozitivelor și de tipul de comunicare, după cum urmează.



● : Aprins în verde/ ● : Aprins în portocaliu/ ● : Aprins în albastru/ ● : Aprins în galben/-: Stins



### Led de alimentare

- Alimentarea tocmai a fost pornită.  
 (Aprins în verde)\*
- Receptorul este oprit.
  - Receptor  
- (Stins)
  - Microfon  
 (Aprins în verde)\*
- Microfonul este oprit.
  - Receptor  
 (Aprins în verde)\*
  - Microfon  
- (Stins)
- Bateria integrată rămâne fără energie.  
 (Clipește de două ori în portocaliu și apoi rămâne aprins în verde.)
- Bateria integrată este aproape epuizată.  
 (Rămâne clipind în portocaliu)
- Bateria integrată se încarcă.  
 (Aprins în portocaliu)

\* În timp ce portul USB Type-C este utilizat, ledul de alimentare rămâne aprins în portocaliu.

### Led LINK

- Alimentarea tocmai a fost pornită.
  - Receptor  
- (Stins (în așteptare))\*<sup>1</sup> \*<sup>2</sup>
  - Microfon  
 (Clipește lent în albastru (în așteptare))\*<sup>1</sup>
- Este stabilită o conexiune și este posibilă înregistrarea audio clară.  
 (Aprins în albastru)

- Receptorul este oprit.
  - Receptor  
- (Stins)
  - Microfon  
 (Clipește lent în albastru (în așteptare))\*<sup>1</sup>
- Microfonul este oprit.
  - Receptor  
- (Stins (în așteptare))\*<sup>1</sup> \*<sup>2</sup>
  - Microfon  
- (Stins)
- Semnalul audio este întrerupt din cauza comunicării slabe.
  -  (Clipește în albastru (Cu cât viteza de clipire este mai rapidă, cu atât condițiile de comunicare sunt mai rele.))\*<sup>3</sup>
- Bateria integrată se încarcă.
  - (Stins)






\*1 Când ledul rămâne aprins în această stare timp de 5 minute, se activează funcția de oprire automată pe receptor/microfon. Pentru a relua utilizarea receptorului/microfonului, opriți-l o dată și apoi reporniți-l.

\*2 În timp ce se utilizează portul USB Type-C, funcția de oprire automată a receptorului este dezactivată.


\*3 Verificați ledurile LINK de pe receptor și de pe microfon pentru starea de comunicație.

Din cauza anumitor factori ambientali, printre care se numără condițiile radio nefavorabile și un număr mare de obstacole între receptor și microfon, starea de comunicație dintre cele două dispozitive se poate deteriora, cauzând întreruperi ale semnalului audio sau zgomote. În acest caz, ledurile LINK se aprind intermitent în albastru. Înainte de a utiliza receptorul și microfonul, asigurați-vă că cele două dispozitive sunt amplasate la o distanță adecvată unul de celălalt, că nu există obstacole între ele și că ledurile LINK sunt aprinse continuu în albastru.

## Led de încărcare (Husă pentru încărcare)

- Bateria integrată se încarcă.
  -  (Aprins în portocaliu)
- Este detectată o eroare de încărcare a bateriei (o temperatură anormală a bateriei integrate etc.).
  -  (Rămâne clipind în portocaliu)
- Când receptorul și microfonul sunt poziționate/scoase în/din husa pentru încărcare sau cablul USB Type-C este deconectat de la husa pentru încărcare;
  - Energia rămasă în husa pentru încărcare este suficientă.
    -  - - (Rămâne aprins în portocaliu timp de 3 secunde, iar apoi rămâne stins.)
  - Energia rămasă în husa pentru încărcare este aproape jumătate consumată.
    -  - - (Clipește de două ori în portocaliu, iar apoi rămâne stins.)
  - Energia rămasă în husa pentru încărcare este aproape epuizată.
    -  - - (Clipește de 5 ori în portocaliu, iar apoi rămâne stins.)
- Bateria integrată nu se încarcă (sau este complet încărcată).
  - (Stins)

## Led SAFETY (Receptor)

- Receptorul este în modul SAFETY.
  -  (Aprins în galben)

- Receptorul nu este în modul SAFETY.  
- (Stins)
- Receptorul iese automat din modul SAFETY.  
● ● ● - - - (Clipsește de 3 ori în galben, iar apoi rămâne stins.)

---

---

### Subiect asociat

- [Componentele și comenzile](#)

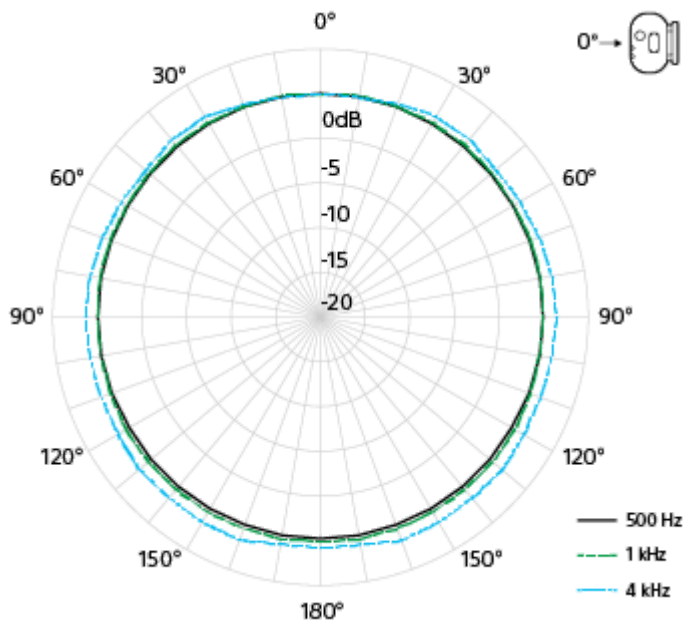
5-055-396-41(1) Copyright 2023 Sony Corporation

Microfon fără fir  
ECM-W3 / ECM-W3S

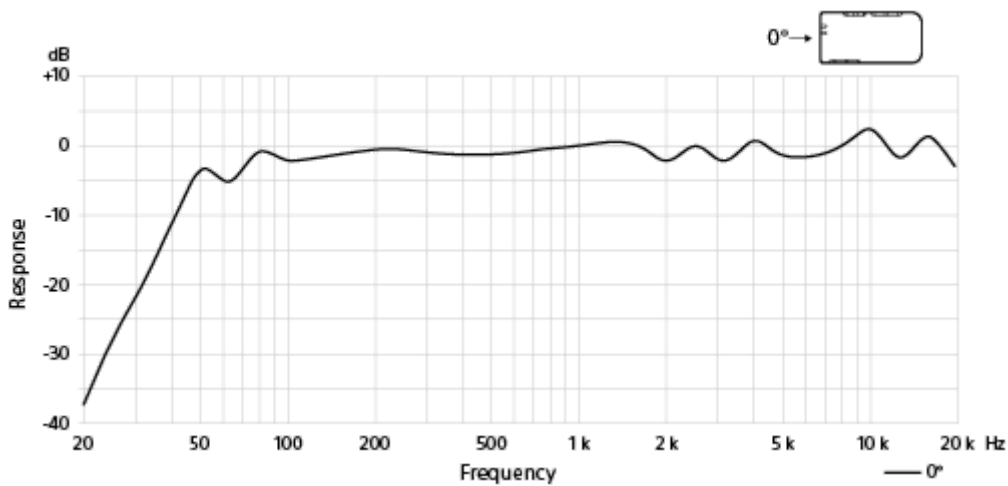
## Despre modelul de captare și răspunsul în frecvență

### Mono, Omnidirecțional

- Model de captare



- Răspuns în frecvență



Microfon fără fir  
ECM-W3 / ECM-W3S

## Note privind utilizarea

Pe lângă acest Ghid de asistență, citiți „Note privind utilizarea” din Ghid de inițiere (furnizat).

- În timp ce înregistrarea audio este în curs, atingerea receptorului, a microfonului sau a cablului audio TRS conectat cu mufa cu diametrul de 3,5 mm (disponibilă în comerț) poate cauza includerea zgomotelor în înregistrare.
- În funcție de condițiile de utilizare, o conexiune analogică cu această unitate poate cauza includerea zgomotelor în înregistrările audio.
- Pentru a utiliza o cameră compatibilă cu interfața audio digitală a tălpii cu interfață multiplă sau cu un dispozitiv cu o capacitate de intrare audio USB, efectuați o conexiune digitală cu receptorul și microfonul. Când un dispozitiv radio se află în apropiere, țineți-l la distanță suficientă de dispozitiv.
- Husa pentru încărcare conține componente magnetice. Asigurați-vă că nu s-au prins așchii metalice (cum ar fi lame de cutter, capse etc.) de aceasta.  
Articolele care sunt prinse pe husa pentru încărcare pot provoca răni.
- Husa pentru încărcare conține componente magnetice care pot interfera cu funcționarea pacemakerelor, a valvelor programabile ale șunturilor pentru tratarea hidrocefaliei sau a altor dispozitive medicale. Nu așezați husa pentru încărcare aproape de persoanele care folosesc astfel de dispozitive. Consultați-vă medicul înainte de a utiliza husa pentru încărcare dacă utilizați astfel de dispozitive medicale.
- Țineți orice card magnetic la distanță de husa pentru încărcare.  
Husa pentru încărcare conține componente magnetice. Aducerea unui card magnetic aproape de husă poate altera câmpul magnetic al cardului, rezultând într-un card inutilizabil.
- Dacă se așază căștile lângă microfon (unitatea de captare a sunetului) în timpul înregistrării, poate apărea un efect de microfonie (feedback acustic). În această situație, plasați casca cât mai departe de microfon sau reduceți volumul difuzorului.
- Nu țineți camera numai cu ajutorul receptorului. Receptorul poate suferi deteriorări sau camera ar putea cădea.
- Pentru a proteja conectorii împotriva deteriorării, asigurați-vă că îndepărtați receptorul de pe cameră, atașați suportul de protecție pentru conector/picior (furnizat) la receptor și puneți-l într-o geantă; sau puneți receptorul în husa pentru încărcare înainte de a transporta receptorul.
- Înainte de a schimba obiectivul, asigurați-vă că nu există fibre de la paravânt pe suprafața obiectivului și corpul camerei. Dacă aceste fibre sunt prezente, îndepărtați-le cu un ventilator etc. și apoi schimbați obiectivul.
- Dacă este prezent praf sau picături de apă pe suprafața microfonului, este posibil să nu puteți efectua o înregistrare audio reușită. Nu uitați să curățați suprafața microfonului înainte de a folosi această unitate.
- Când nu intenționați să utilizați receptorul, glisați conectorul piciorului cu interfață multiplă în suportul de protecție pentru conector/picior pentru protejarea conectorului.
- Când microfonul este utilizat la temperaturi scăzute, performanța bateriei scade în comparație cu utilizarea la temperatura normală (25 °C), ceea ce face ca timpul de funcționare să devină mai scurt.
- În cazul interferențelor radio cu un alt dispozitiv în timpul utilizării acestei unități, opriți utilizarea funcției wireless. Interferențele radio pot provoca funcționarea defectuoasă a dispozitivului, provocând accidente.

Microfon fără fir

ECM-W3 / ECM-W3S

## Tehnologia de comunicații fără fir Bluetooth®

- Tehnologia de comunicații fără fir Bluetooth permite comunicarea între diferite dispozitive Bluetooth fără cabluri. Printre dispozitivele care pot utiliza această tehnologie se numără computere, periferice și smartphone-uri.
- Receptorul și microfonul acestei unități sunt setate din fabrică să comunice reciproc. Prin urmare, nu mai sunt necesare operațiunile de regulă impuse la dispozitive Bluetooth, cum ar fi asocierea și introducerea cheii de acces. Cu orice alt dispozitiv Bluetooth în afară de receptorul și microfonul acestei unități, pe de altă parte, comunicarea nu este posibilă.

### Notă

- Sensibilitatea de comunicare a acestei unități poate fi afectată de următoarele condiții:
  - Existența unor obstacole, cum ar fi cele reprezentate de persoane, obiecte metalice, pereți sau suprafețe reflectorizante între partea frontală a receptorului și microfon.
  - În cazul utilizării într-un mediu cu sistem LAN fără fir, lângă mai multe dispozitive Bluetooth aflate în funcțiune, lângă un cuptor cu microunde funcțional sau în locuri în care se află unde electromagnetice.
- Dacă microfonul este plasat în imediata apropiere a camerei, pot fi incluse și zgomote în partea audio a înregistrărilor video din cauza interferenței RF. Țineți microfonul la cel puțin 1 m de cameră în timpul utilizării.
- Verificați ledurile LINK de pe receptor și de pe microfon pentru starea de comunicație. Din cauza anumitor factori ambientali, printre care se numără condițiile radio nefavorabile și un număr mare de obstacole între receptor și microfon, starea de comunicație dintre cele două dispozitive se poate deteriora, cauzând întreruperi ale semnalului audio sau zgomote. În acest caz, ledurile LINK se aprind intermitent în albastru. Înainte de a utiliza receptorul și microfonul, asigurați-vă că cele două dispozitive sunt amplasate la o distanță adecvată unul de celălalt, că nu există obstacole între ele și că ledurile LINK sunt aprinse continuu în albastru.

Microfon fără fir  
ECM-W3 / ECM-W3S

## Specificații


### Comunicațiile fără fir

<b>Sistem de comunicație</b>	Specificația Bluetooth ver. 5.3
<b>Ieșire</b>	Specificația Bluetooth Clasa de putere 1
<b>Profil Bluetooth compatibil principal</b>	Profil cu atribute generice
<b>Codec</b>	LC3plus <sup>*1</sup>
<b>Rază de transmisie<sup>*2</sup></b>	Până la 150 m

\*1 LC3plus este formatul audio acceptat în ECM-W3 și ECM-W3S.

\*2 Aceasta este distanța aproximativă de comunicare când microfonul este pe verticală și orientat direct spre receptor. Variaza în funcție de condițiile din jur, cum ar fi prezența sau absența suprafețelor reflectorizante sau a obstacolelor, cum ar fi obiecte metalice sau corpuri umane, precum și condițiile undelor radio.

### Receptor


<b>Mufă jack de ieșire pentru microfon</b>	Mufă mini de Ø 3,5 mm (stereo)
<b>Port USB</b>	Port USB Type-C
<b>Alimentare</b>	Baterie litiu-ion încorporată (aprox. 3,7 V) / Alimentare prin intermediul tălpii cu interfață multiplă
<b>Tensiunea nominală</b>	5 V 
<b>Consumul de putere (aprox.)</b>	0,18 W
<b>Durată de funcționare continuă (aprox.)</b>	<ul style="list-style-type: none"> <li>● 3 ore (cu bateria integrată complet încărcată și cu ieșirea audio analogică selectată)</li> <li>● 18 ore (cu alimentare cu energie prin talpa cu interfață multiplă)</li> </ul>
<b>Durată de încărcare (aprox.)</b>	2 ore <sup>*</sup> (prin husa pentru încărcare)
<b>Dimensiuni (aprox.)</b>	32 mm × 29 mm × 50 mm (l/î/a)
<b>Greutate (aprox.)</b>	25 g

\* Perioada de timp necesară pentru încărcarea bateriilor reîncărcabile epuizate prin portul de încărcare USB (CDP- Portul de încărcare în aval) de pe computer la capacitate maximă. Acesta poate varia în funcție de condițiile de utilizare.

### Microfon

<b>Frecvența de eșantionare/numărul biților de cuantizare</b>	48 kHz/16 biți, 48 kHz/24 biți <sup>*1</sup>
---	--



<b>Răspuns în frecvență</b>	20 Hz - 20 000 Hz
<b>Model de captare</b>	Mono, Omnidirecțional
<b>Sensibilitate față<sup>*2</sup></b>	-20 dBFS (0,1 Pa, 1 kHz)
<b>Zgomot intrinsec<sup>*2 *3</sup></b>	16 dB SPL sau mai puțin (0 dB = $2 \times 10^{-5}$ Pa)
<b>Zgomot provocat de vânt<sup>*2 *4</sup></b>	<ul style="list-style-type: none"> <li>● 49 dB SPL sau mai puțin (fără paravânt fixat)</li> <li>● 28 dB SPL sau mai puțin (cu paravânt fixat)</li> </ul>
<b>Nivel presiune acustică maxim la intrare</b>	120 dB SPL <sup>*2 *5</sup>
<b>Interval dinamic<sup>*3</sup></b>	104 dB sau mai mult
<b>Mufă jack de intrare pentru microfonul extern</b>	Mufă mini de Ø 3,5 mm (mono)
<b>Alimentare</b>	Baterie litiu-ion încorporată (aprox. 3,7 V)
<b>Tensiunea nominală</b>	5 V 
<b>Consumul de putere (aprox.)</b>	0,09 W
<b>Durată de funcționare continuă (aprox.)</b>	6 ore (cu bateria integrată complet încărcată)
<b>Durată de încărcare (aprox.)</b>	2 ore <sup>*6</sup> (prin husă pentru încărcare)
<b>Dimensiuni (aprox.)</b>	25 mm × 52,5 mm × 20,5 mm (l/î/a)
<b>Greutate (aprox.)</b>	17 g

\*1 Este posibil ca videoclipurile înregistrate cu semnal audio de 24 de biți să nu fie redade normal pe dispozitive sau software incompatibil cu semnalul audio de 24 de biți, generându-se un volum neașteptat de mare sau lipsa sunetului.

\*2 Obținut în timp ce „10dB” este selectat cu comutatorul ATT.


\*3 Obținut în timp ce „DIGITAL” este selectat cu comutatorul glisant.

\*4 Valoare echivalentă a nivelului de presiune acustică convertită din valoarea medie a zgomotului emis din microfon când un flux de aer cu o viteză a vântului de 2 m/sec. este aplicat microfonului din fiecare direcție. (0 dB =  $2 \times 10^{-5}$  Pa)

\*5 Valoare echivalentă a nivelului de presiune acustică convertită din valoarea nivelului de intrare care este obținut când se produce o distorsiune a formei de undă de 1% de semnale de ieșire de 1 kHz de la microfon. (0 dB =  $2 \times 10^{-5}$  Pa)


\*6 Perioada de timp necesară pentru încărcarea bateriilor reîncărcabile epuizate prin portul de încărcare USB (CDP- Portul de încărcare în aval) de pe computer la capacitate maximă. Acesta poate varia în funcție de condițiile de utilizare.

### Husă pentru încărcare (ECM-W3)

<b>Tensiunea nominală</b>	5 V 
<b>Consumul de putere (aprox.)</b>	5,9 W
<b>Durată de încărcare (aprox.)</b>	2 ore și 30 minute <sup>*</sup>
<b>Dimensiuni (aprox.)</b>	92,5 mm × 41,5 mm × 65,5 mm (l/î/a)
<b>Greutate (aprox.)</b>	110 g

\* Perioada de timp necesară pentru încărcarea bateriilor reîncărcabile epuizate prin portul de încărcare USB (CDP- Portul de încărcare în aval) de pe computer la capacitate maximă. Acesta poate varia în funcție de condițiile de utilizare.

### Husă pentru încărcare (ECM-W3S)

<b>Tensiunea nominală</b>	5 V 
<b>Consumul de putere (aprox.)</b>	5,4 W
<b>Durată de încărcare (aprox.)</b>	2 ore și 30 minute *
<b>Dimensiuni (aprox.)</b>	68,5 mm × 41,5 mm × 65,5 mm (l/î/a)
<b>Greutate (aprox.)</b>	90 g

\* Perioada de timp necesară pentru încărcarea bateriilor reîncărcabile epuizate prin portul de încărcare USB (CDP- Portul de încărcare în aval) de pe computer la capacitate maximă. Acesta poate varia în funcție de condițiile de utilizare.

## Altele

<b>Temperatură de funcționare</b>	0 °C până la 40 °C
<b>Temperatură de depozitare</b>	-10 °C până la +55 °C

Concepția și specificațiile pot fi modificate fără notificare prealabilă.

5-055-396-41(1) Copyright 2023 Sony Corporation

Microfon fără fir

ECM-W3 / ECM-W3S

## Mărci comerciale

---

- Marca grafică Bluetooth® și siglele sunt mărci comerciale înregistrate deținute de Bluetooth SIG, Inc., iar orice utilizare a acestor mărci de către Sony Group Corporation se desfășoară sub licență.
- „Multi Interface Shoe” este marcă comercială a Sony Group Corporation.
- USB Type-C® și USB-C® sunt mărci comerciale înregistrate ale USB Implementers Forum.

Microfon fără fir  
ECM-W3 / ECM-W3S

## Când mesajul „Acest accesoriu nu este acceptat de dispozitiv și nu poate fi utilizat.” se afișează pe cameră:

Efectuați următoarele acțiuni în ordinea indicată.

### 1 Asigurați-vă că aveți o cameră compatibilă cu această unitate.

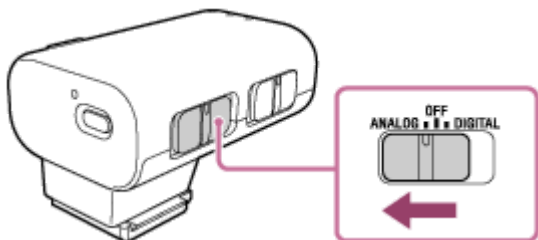
Pentru modele de cameră compatibile cu această unitate, vizitați site-ul de la adresa:

- ECM-W3  
<https://www.sony.net/dics/ecmw3/>
- ECM-W3S  
<https://www.sony.net/dics/ecmw3s/>

#### Notă

- Unitatea nu funcționează în combinație cu alte modele neindicate pe site-ul de mai sus.

### 2 Pentru a utiliza o cameră incompatibilă cu interfața audio digitală în combinație cu această unitate, setați comutatorul glisant de pe receptor la „ANALOG”.



### 3 Curățați contactele de pe receptor și de pe cameră. Când unul sau ambele contacte sunt murdărite cu praf sau alte materii similare, există posibilitatea ca respectiva cameră să nu detecteze că receptorul este atașat. Pentru a curăța contactele, utilizați un bețigaș cu vată sau o cârpă uscată și moale (de ex. o lavetă de curățare). Nu utilizați apă sau substanțe chimice la curățare.

#### Notă

- Asigurați-vă că este poziționat comutatorul glisant exact în poziția „ANALOG”, „OFF” sau „DIGITAL”. Când comutatorul se află între poziții, este posibil ca receptorul să nu funcționeze adecvat.

Microfon fără fir  
ECM-W3 / ECM-W3S

## Când receptorul și/sau microfonul nu pornește sau nu poate fi încărcat

---

- Receptorul și/sau microfonul este oprit automat de funcția de oprire automată.  
Selectați „OFF” cu comutatorul glisant de pe receptor și/sau cu comutatorul de alimentare de pe microfon. Apoi, selectați „ANALOG” sau „DIGITAL” pe receptor și/sau „ON” pe microfon pentru a porni alimentarea și a vă asigura că ledul (ledurile) de alimentare este/sunt aprinse în verde.
- În cazul în care receptorul și/sau microfonul este scos din husa pentru încărcare după ce încărcarea bateriei s-a realizat cu receptorul și/sau microfonul pornit, la introducerea acestuia înapoi în husa pentru încărcare fără modificarea poziției selectate pentru comutator încărcarea bateriei nu va începe. Pentru a începe încărcarea bateriei, selectați „OFF” cu comutatorul glisant de pe receptor și/sau cu comutatorul de alimentare de pe microfon. Când încărcarea bateriei este în curs, asigurați-vă că ledul (ledurile) de alimentare este/sunt aprinse în portocaliu.