

Trådlös mikrofon

ECM-W3 / ECM-W3S

Använd denna Hjälpguide när du har problem eller frågor om hur man använder den trådlösa mikrofonen.

Denna Hjälpguide tillhandahålls för dessa två modeller: ECM-W3 och ECM-W3S. För illustrationer som gäller båda modellerna visas dock endast ECM-W3.

## Kompatibla kameror

Denna enhet är kompatibel med kameror utrustade med en multi-gränssnittssko, såsom Sony digitalkameror med utbytbart objektiv.

- Även om kameran har en multi-gränssnittssko, kan det hända att du inte kan använda den med denna enhet eller att vissa funktioner inte fungerar.

- Denna enhets mottagare och mikrofon är fabriksinställda för att kommunicera med varandra. Därför är åtgärder som vanligtvis krävs för Bluetooth-enheter som till exempel parning och inmatning av lösenord inte nödvändiga. Notera dock att kommunikation inte är möjlig med andra Bluetooth-enheter än denna enhets mottagare och mikrofon.

För information om kameramodeller som är kompatibla med denna enhet, se följande. (Ett annat fönster öppnas.)

- [Modeller som är kompatibla med ECM-W3](#)

- [Modeller som är kompatibla med ECM-W3S](#)

**När meddelandet "Detta tillbehör stöds inte av enheten och kan inte användas." visas på kameran:**

Se här.

### [Identifiera delar och kontroller](#)

#### Förberedelser

### [Uppackning](#)

### [Ladda de inbyggda batterierna](#)

### [Montera mottagaren på en kamera](#)

### [Ansluta mottagaren till en dator eller en smarttelefon](#)

### [Fästa mikrofonen på kläder](#)

### [Sätta på vindskyddet](#)

### [Montera kontaktskyddshållaren/stället](#)

#### Inspelning

### [Om lägesomkopplaren \(ECM-W3\)](#)

### [Om SAFETY-knappen](#)

[Inspelning](#)

---

[Inspelning med en extern mikrofon](#)

---

[Lampindikatorer](#)

---

[Om upptagningsmönstret och frekvensåtergivningen](#)

---

Om denna enhet

---

[Att tänka på vid användning](#)

---

[Trådlös Bluetooth® kommunikationsteknik](#)

---

[Specifikationer](#)

---

[Varumärken](#)

---

[När meddelandet "Detta tillbehör stöds inte av enheten och kan inte användas." visas på kameran:](#)

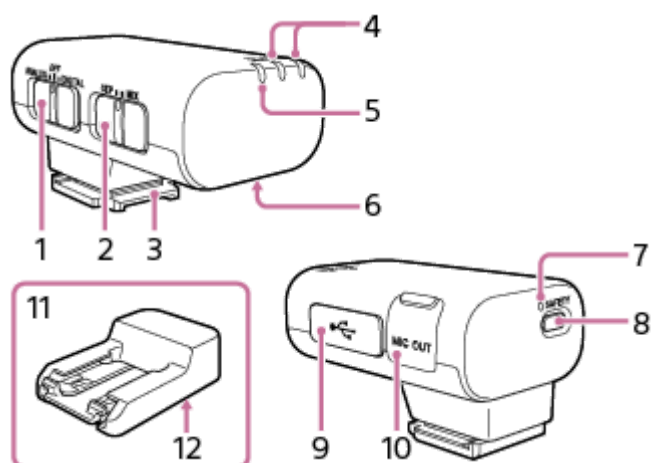
[När mottagaren och/eller mikrofonen inte slås på eller inte kan laddas](#)

Trådlös mikrofon  
ECM-W3 / ECM-W3S

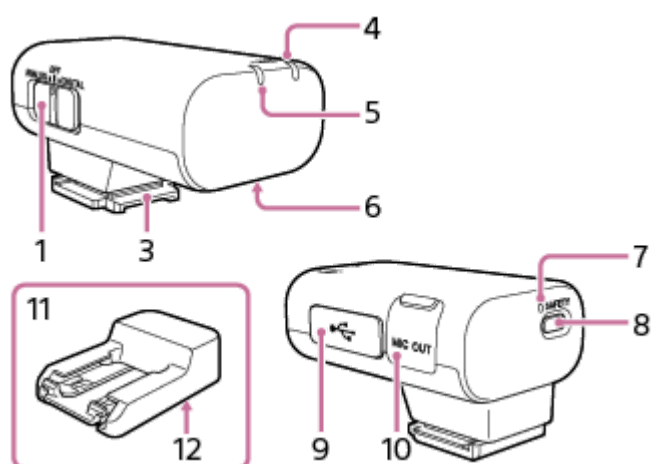
## Identifiera delar och kontroller

### Mottagare

#### ECM-W3



#### ECM-W3S



#### 1. Skjutomkopplare (ANALOG/OFF/DIGITAL)

Välj "ANALOG" (analog ljudutmatning), "OFF" (ström av), eller "DIGITAL" (digital ljudutmatning).

- Om din kamera är kompatibel med det digitala ljudgränssnittet för multi-gränssnittsskon, ställ in omkopplaren på "DIGITAL".

Digital signalöverföring från mottagaren till kameran har följande fördelar framför analog signalöverföring, som aktiveras genom att omkopplaren ställs på "ANALOG".

- Ljudinspelning med mindre brus
- Mindre ljudfördröjning under inspelning
- Inspelning med 24-bitars ljud (endast tillgängligt i kombination med kompatibel kamera)

**OBS!**

- Filmer inspelade med 24-bitars ljud kanske inte spelas upp normalt på enheter eller med programvaror inkompatibla med 24-bitars ljud, vilket resulterar i oväntat hög volym eller inget ljud.

- Om din kamera inte är kompatibel med det digitala ljudgränssnittet för multi-gränssnittsskon, ställ in omkopplaren på "ANALOG".  
När meddelandet "Detta tillbehör stöds inte av enheten och kan inte användas." visas på kameran, ställ in omkopplaren på "ANALOG".  
Om detta inte hjälper, se [här](#).
- När en TRS-ljudkabel med en 3,5 mm diameterkontakt (kommersiellt tillgänglig) är ansluten, skickar mottagaren analoga signaler via kabeln.
- När en enhet med en USB-ljudingång är ansluten skickar mottagaren ut digitala signaler.
- När du inte avser att använda mottagaren, ställ omkopplaren på "OFF" för att spara på batteriet.

## 2. Lägesomkopplare (SEP/MIX) (ECM-W3)

Om du väljer ett mottagarläge med denna omkopplare innan du börjar videoinspelning med kameran kan du antingen göra inspelningar med ljud från en av de två mikrofonerna separat, som höger eller vänster kanals ljud, eller du kan göra inspelningar med blandat ljud från de två mikrofonerna.

## 3. Multi-gränssnittsfot

## 4. LINK (LINK1/LINK2)-lampa (ECM-W3)

LINK-lampa (ECM-W3S)

Anger tillståndet för anslutningen mellan mottagaren och mikrofonen.

### Tips

- Typskylten under klämman på mikrofonen visar siffran "1" eller "2" för identifiering av mikrofonen. Siffran "1" anger mikrofon nr 1, och siffran "2" anger mikrofon nr 2. För att identifiera vilken mikrofon som är aktiv med mottagaren, ska du kontrollera LINK1-lampan för mikrofon nr 1 och LINK2-lampan för mikrofon nr 2 på mottagaren. (Gäller ECM-W3)

## 5. Strömlampa (grön: påslagen, orange: laddar batteriet)

Anger strömtillståndet för mottagaren eller batteriladdningstillståndet.  
Batteriet måste laddas när strömlampan fortsätter att blinka orange.

## 6. Laddningskontakt

Försörjer mottagaren med ström för laddning av batteriet via laddningsfodralet.

## 7. SAFETY-lampa

Lyser gult när mottagare växlar till SAFETY-läget och släcks när mottagaren lämnar läget.

## 8. SAFETY-knapp

Tryck på och håll in SAFETY-knappen i ungefär 2 sekunder för att försätta mottagaren i SAFETY-läget.  
Se avsnittet [Om SAFETY-knappen](#) för mer information.

## 9. USB Type-C®-port

Anslut till en strömkälla med en USB Type-C-kabel (kommersiellt tillgänglig) för att ladda det inbyggda batteriet i mottagaren och/eller för att strömförsörja mottagaren.

Denna port kan anslutas till en enhet med en USB-ljudingång, t.ex. en dator eller en smarttelefon, för ljudinspelning.

## 10. Mikrofonuttag

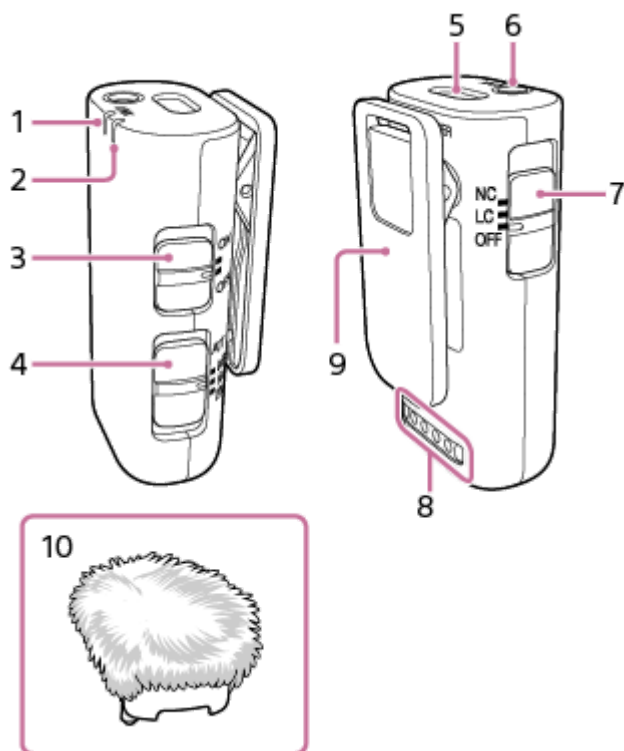
Anslut till mikrofoningången på kameran med en TRS-ljudkabel med en 3,5 mm diameterkontakt (kommersiellt tillgänglig) för inspelning av ljud.

## 11. Kontaktskyddshållare/ställ

Monterad på mottagaren vid inköpstillfället.

## 12. Skruvhål för stativfäste (1/4 tum diameter)

## Mikrofon



### 1. LINK-lampa

Anger tillståndet för anslutningen mellan mottagaren och mikrofonen.

### Tips

- Typskylten under klämman på mikrofonen visar siffran "1" eller "2" för identifiering av mikrofonen. Siffran "1" anger mikrofon nr 1 och siffran "2" anger mikrofon nr 2. För att identifiera vilken mikrofon som är aktiv med mottagaren, ska du kontrollera LINK1-lampan för mikrofon nr 1 och LINK2-lampan för mikrofon nr 2 på mottagaren. (Gäller ECM-W3)

### 2. Strömlampa (grön: påslagen, orange: laddar batteriet)

Anger strömtillståndet för mikrofonen eller batteriladdningstillståndet.

Batteriet måste laddas när strömlampan fortsätter att blinka orange.

### 3. Strömbrytare

När du inte avser att använda mikrofonen, välj "OFF" med denna omkopplare för att spara på batteriet.

### 4. ATT-omkopplare

Välj det alternativ som lämpar sig för ljudinspelningsvolymen. För att spela in höga ljud samtidigt som distorsion minimeras, välj "20dB". För att spela in låga ljud, välj "0dB". "10dB" är den rekommenderade volymnivån för inspelning av mänskliga röster. Det rekommenderas att du väljer ett alternativ samtidigt som du tittar på volymnivåmätaren på kameran eller avlyssnar ljudinspelningsvolymen med hörlurar.

### 5. Intern mikrofon

### 6. Extern mikrofoningång (mono)

Om en extern mikrofon (medföljer inte) ansluts till detta uttag, växlas ljudingångskällan automatiskt till den anslutna externa mikrofonen.

### 7. Filteromkopplare (NC/LC/OFF)

NC: Välj detta alternativ för att använda noise cut-filterfunktionen. Störande ljud elimineras effektivt genom digital signalbehandling. Om ljudet låter konstigt, välj "OFF".

LC: Välj detta alternativ för att använda low cut-filterfunktionen. Oönskat oljud, som till exempel vindljud, luftkonditioneringsljud och vibrationsljud minimeras.

OFF: Välj detta alternativ för att inaktivera båda filterfunktionerna.

## 8. Laddningskontakt

Försörjer mikrofonen med ström för laddning av batteriet via laddningsfodralet.

## 9. Klämma

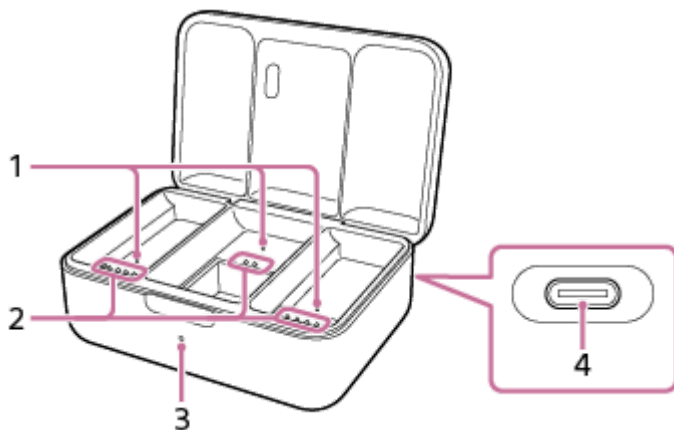
Använd denna klämma för att fästa mikrofonen på kläderna.

## 10. Vindskydd

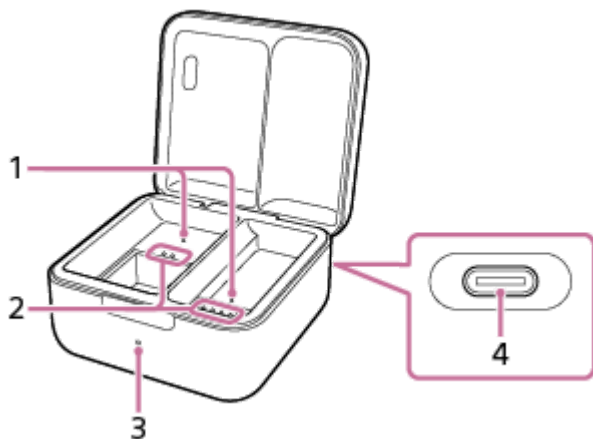
Sätt på vindskyddet på mikrofonen för att reducera oljud som orsakas av luftstötter eller stark blåst.

## Laddningsfodral

### ECM-W3



### ECM-W3S



## 1. Avkänningsstift

Känner av när både mottagaren och mikrofonen har placerats i laddningsfodralet.

## 2. Laddningskontakt

## 3. Laddningslampa

Visar batteriets laddningstillstånd i laddningsfodralet.

## 4. USB Type-C®-port

Anslut till en strömkälla med en USB Type-C-kabel (kommersiellt tillgänglig) för laddning av laddningsfodralets inbyggda batterier samt mottagaren och mikrofonen i fodralet.

## OBS!

- För att förhindra felfunktion får du inte avsiktligt trycka in avkänningsstiftet och/eller någon av laddningskontaktarna om du inte har för avsikt att placera mottagaren och mikrofonen i laddningsfodralet.

---

---

## Relaterade avsnitt

- [Ladda de inbyggda batterierna](#)
- [Sätta på vindskyddet](#)
- [Montera kontaktskyddshållaren/stället](#)
- [Om lägesomkopplaren \(ECM-W3\)](#)
- [Om SAFETY-knappen](#)
- [Inspelning](#)
- [Lampindikatorer](#)

5-055-395-61(1) Copyright 2023 Sony Corporation

Trådlös mikrofon  
ECM-W3 / ECM-W3S

## Uppackning

---

Om du upptäcker att någonting saknas, kontakta din återförsäljare.  
Siffran inom parenteserna anger antalet.

### ECM-W3

- Mottagare (1)  
Kontaktskyddshållare/ställ (påsett) (1)
- Mikrofon (2)
- Laddningsfodral (1)
- Vindskydd (2)
- Påse (1)
- Uppsättning tryckt dokumentation

### ECM-W3S

- Mottagare (1)  
Kontaktskyddshållare/ställ (påsett) (1)
- Mikrofon (1)
- Laddningsfodral (1)
- Vindskydd (1)
- Påse (1)
- Uppsättning tryckt dokumentation



Trådlös mikrofon  
ECM-W3 / ECM-W3S

## Ladda de inbyggda batterierna

Mottagaren, mikrofonen och laddningsfodralet har alla ett inbyggt uppladdningsbart litiumjonbatteri. Anslut laddningsfodralet till en strömkälla med en USB Type-C-kabel (kommersiellt tillgänglig) för att ladda batteriet.

### OBS!

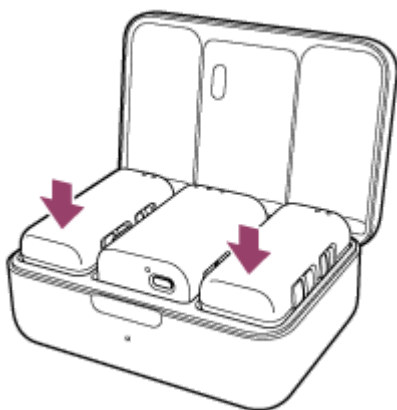
- Stäng av mottagaren och mikrofonen innan du laddar de inbyggda batterierna. Batteriladdning kan fortgå medan mottagaren och mikrofonen är påslagna. Notera dock att mottagaren och mikrofonen stängs av automatiskt om du placerar dem i laddningsfodralet. Det innebär att nästa gång du använder mottagaren och mikrofonen så måste du välja "OFF" en gång med skjutomkopplaren på mottagaren och med strömbrytaren på mikrofonen och sedan slå på dem igen.
- Notera att om mottagaren och mikrofonen tas ur laddningsfodralet då batteriladdning har utförts med både mottagaren och mikrofonen påslagna, så startas inte batteriladdningen på nytt om du lägger tillbaka dem i laddningsfodralet utan att ändra omkopplarnas lägen.

### 1 Placera mottagaren och mikrofonen i laddningsfodralet.

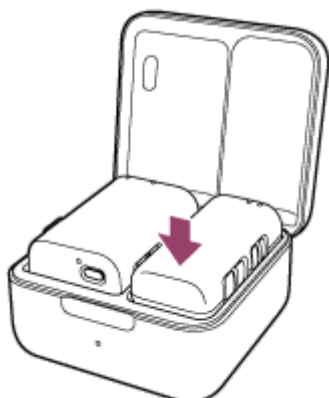
#### OBS!

- Tryck mikrofonen helt in och se till att den klickar på plats. Mikrofonens strömlampa lyser orange när mikrofonen har satts ordentligt på plats, vilket indikerar att laddning av batteriet har startat.

#### ECM-W3

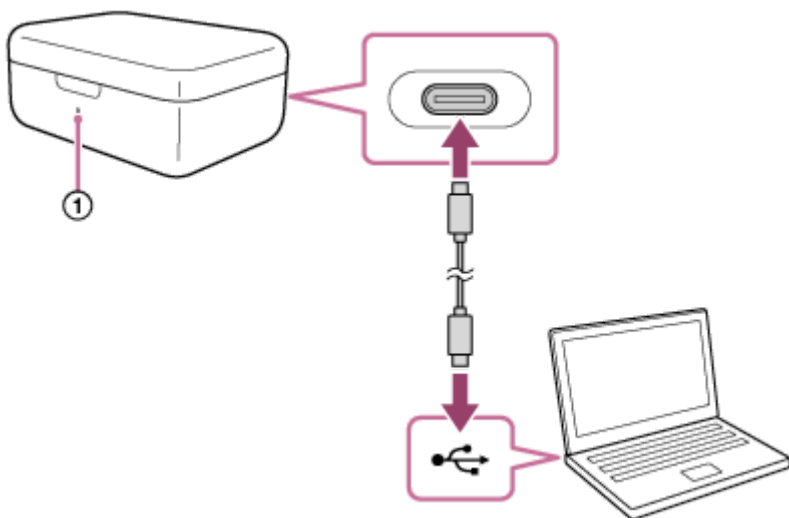


#### ECM-W3S



Stäng laddningsfodralets lock när mottagaren och mikrofonen har placerats korrekt i fodralet.

## 2 Anslut USB Type-C-porten på laddningsfodralets baksida till en strömkälla med hjälp av en USB Type-C-kabel för batteriladdning.



Laddningslampan (①) på laddningsfodralet lyser orange, vilket indikerar att batteriladdningen har startat. När laddningsfodralets inbyggda batteri har laddats helt släcks laddningslampan på laddningsfodralet oavsett laddningsstatus för batterierna i mottagaren och mikrofonen, som placerats i laddningsfodralet. Om du i detta läge kopplar loss USB Type-C-kabeln fortsätter laddningen av batterierna i mottagaren och mikrofonen via laddningsfodralets batteri.

### Angående batteriladdningstiden

Vid laddning av de inbyggda batterierna då mottagaren och mikrofonen är placerade i laddningsfodralet laddas de inbyggda batterierna i mottagaren, mikrofonen och laddningsfodralet samtidigt via USB-anslutningen. Cirka 10 minuters batteriladdning möjliggör cirka 30 minuters användning av mottagaren och mikrofonen.

- Tid som krävs för att helt ladda de inbyggda batterierna i mottagaren och mikrofonen: cirka 2 timmar\*
- Tid som krävs för att helt ladda laddningsfodralets inbyggda batteri: cirka 2 timmar och 30 minuter\*

\* Tid som krävs för att ladda de helt urladdade laddningsbara batterierna via USB-laddningsporten (CDP – Downstream laddningsporten) på datorn till full kapacitet. Det kan variera beroende på användningsförhållandena.

### Ladda de inbyggda batterierna i mottagaren och mikrofonen när du är på språng

Laddningsfodralet innehåller ett laddningsbart batteri. Genom att ladda det i förväg kan du senare ladda batterierna i mottagaren och mikrofonen om du inte har tillgång till en strömkälla, exempelvis när du är ute på språng.

- ECM-W3  
När laddningsfodralet är fulladdat räcker batterikraften för ungefär laddning 1 gång av batterierna i mottagaren, mikrofon nr 1 och mikrofon nr 2 från helt urladdat läge till fulladdat tillstånd.
- ECM-W3S  
När laddningsfodralet är fulladdat räcker batterikraften för ungefär laddning 2 gånger av batterierna i mottagaren och mikrofonen från helt urladdat läge till fulladdat tillstånd.

### Anmärkningar angående laddning av de inbyggda batterierna i mottagaren och mikrofonen när du är på språng

Om laddningslampan på laddningsfodralet blinkar orange när mottagaren och mikrofonen tas ur laddningsfodralet är det ett tecken på att laddningsfodralets uppladdningsbara batteri nästan är urladdat. Ladda laddningsfodralets batteri.

## Tips

- För att kontrollera laddningsstatus för batterierna i mottagaren och mikrofonen, ska du öppna laddningsfodralet och kontrollera strömlampan på respektive enhet.  
Se [Lampindikatorer](#) för detaljerad information.

## Ladda mottagarens inbyggda batteri med USB Type-C-kabeln

Som ett alternativ kan du ladda mottagarens inbyggda batteri utan att använda laddningsfodralet enligt beskrivningen nedan.

1. Öppna USB Type-C-portens lock och anslut en USB Type-C-kabel till porten.
2. Anslut kabeln till en strömkälla, t.ex. en dator som är igång, för att ladda batteriet.  
Strömlampan på mottagaren lyser orange.
3. Koppla loss USB Type-C-kabeln från mottagaren när laddning av batteriet är klar.  
Vänta tills strömlampan släcks vilket anger att laddningen har slutförts (batteriet är fulladdat).

## OBS!

- Utsätt inte mottagaren för alltför stor kraft när du ansluter mottagaren till en dator. Det kan orsaka skada på mottagaren eller datorn.
- Notera att det finns risk att datorns batterikraft tar slut om du ansluter mottagaren till en bärbar dator, som inte är ansluten till ett nätuttag. Låt inte mottagaren vara ansluten till datorn i alltför lång tid.
- Vi kan inte garantera att batteriladdning av mottagaren eller anslutning av mottagaren fungerar i kombination med en kundanpassad eller handbyggd dator. Det kan hända att mottagaren inte fungerar korrekt beroende på den typ av USB-enhet som används tillsammans med mottagaren.
- Det finns ingen garanti för att alla datorer fungerar tillsammans med mottagaren.
- Batteriladdning via USB-anslutningen kanske inte är möjlig när den anslutna datorn går in i standbyläge (viloläge) eller viloläge. Om så är fallet, ändra datorns inställningar och ladda sedan batteriet igen.
- Om denna enhet inte används under en längre tid kan det hända att mängden ström som respektive batteri kan laddas med reduceras. För att få batterierna att ladda tillräckligt med ström ska du ladda dem helt och ladda ur dem några gånger. Om du förvarar denna enhet under en längre tid utan att den används bör du ladda batterierna en gång var 6:e månad för att skydda batterierna mot överdriven urladdning.
- Om denna enhet används under en längre tid kan det ta längre tid att ladda de inbyggda batterierna.
- Om något av de uppladdningsbara batterierna i denna enhet slutar fungera och felet upptäcks under pågående batteriladdning börjar laddningslampan på laddningsfodralet att blinka orange.  
Det rekommenderas att batteriet laddas vid en omgivningstemperatur på mellan 15 °C och 35 °C. Effektiv batteriladdning kanske inte är möjlig när temperaturen är utanför detta område.  
Om felet kvarstår, kontakta närmaste Sony-återförsäljare.
- När de uppladdningsbara batterierna laddas då enheten inte har använts under en längre tid kan det hända att strömlampan eller laddningslampan inte omedelbart lyser orange. Vänta en stund tills strömlampan eller laddningslampan lyser orange.
- En mycket kort batterilivslängd indikerar att det laddningsbara batteriet bör bytas ut mot ett nytt batteri. Kontakta din närmaste Sony-återförsäljare.
- Skydda denna enhet mot stora temperaturförändringar, direkt solljus, fukt, sand, damm och elektriska stötar. Kvarlämna aldrig enheten i ett parkerat fordon.
- Vid anslutning av mottagaren eller laddningsfodralet till en dator får du endast använda en USB Type-C-kabel för att ansluta dem direkt till varandra. Det inbyggda batteriet kan inte laddas vid indirekt anslutning, exempelvis via en USB-hubb.

---

## Relaterade avsnitt

- [Lampindikatorer](#)



Trådlös mikrofon  
ECM-W3 / ECM-W3S

## Montera mottagaren på en kamera

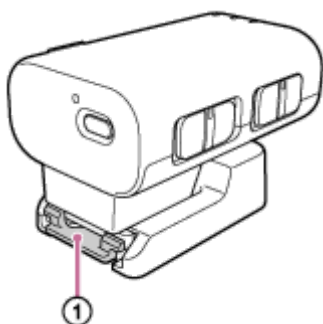
Montera mottagaren på en kamera.

### OBS!

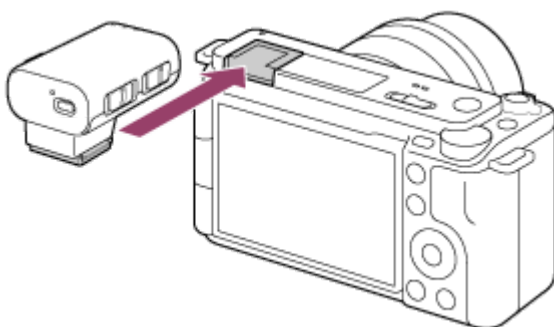
- Ladda mottagarens inbyggda batteri tillräckligt innan du ansluter mottagaren till kameran.
- Innan du monterar/tar bort mottagaren på/från kameran, se till att stänga av mottagaren och kameran.

### 1 Ta bort kontaktskyddshållaren/stället från mottagaren.

Tryck ned spärrhaken (①) på kontaktskyddshållaren/stället och håll kvar den samtidigt som du drar ut mottagaren.



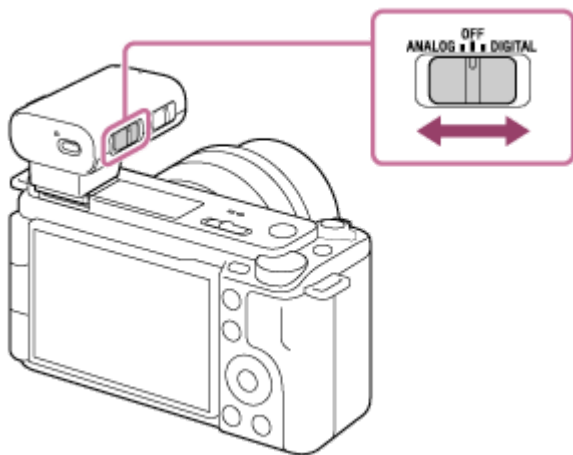
### 2 Rikta in multi-gränssnittsfoten på mottagaren mot multi-gränssnittsskon på kameran och montera mottagaren.



### OBS!

- Skjut in mottagaren helt i multi-gränssnittsskon på kameran.
- Om den inbyggda blixten på kameran hoppar upp, sätt ner den.

### 3 Kontrollera inställningen av skjutomkopplaren på mottagaren.



Om din kamera är kompatibel med det digitala ljudgränssnittet för multi-gränssnittsskon, kontrollera att omkopplaren är inställd på "DIGITAL". Om inte, ställ in omkopplaren på "ANALOG".

Om omkopplaren inte är korrekt inställd, visas ett meddelande om kompatibilitet på kameran. För information om kameramodeller som är kompatibla med det digitala ljudgränssnittet för multi-gränssnittsskon, gå till webbplatsen på:

- ECM-W3  
<https://www.sony.net/dics/ecmw3/>
- ECM-W3S  
<https://www.sony.net/dics/ecmw3s/>

## För att ta bort mottagaren

Skjut mottagaren i den motsatta riktningen av monteringsriktningen.

---

## Relaterade avsnitt

- [Ladda de inbyggda batterierna](#)

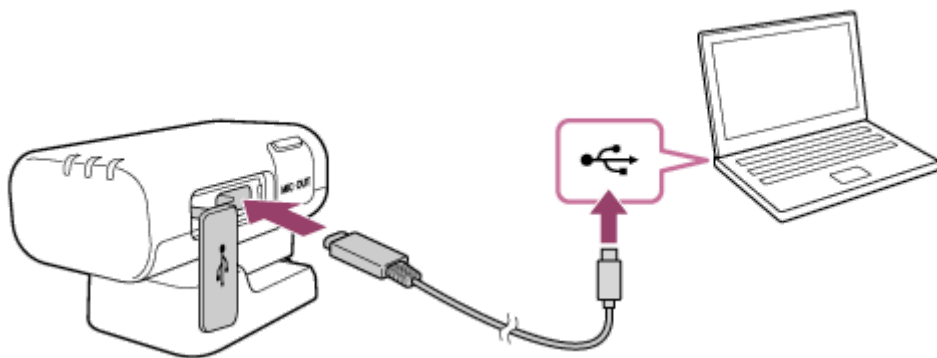
## Ansluta mottagaren till en dator eller en smarttelefon

Anslut mottagaren till en dator eller en smarttelefon.

### OBS!

- Information om hur du använder datorn eller smarttelefonen finns i enhetens bruksanvisning.
- För ljudinspelning med mottagaren och den anslutna datorn eller din smarttelefon måste enheten vara kompatibel med USB Audio Class 1.0.
- När du ansluter mottagaren till datorn eller smarttelefonen ska du kontrollera porttypen på din enhet och använda en kompatibel kabel eller en lämplig adapter.
- Ladda mottagarens inbyggda batteri tillräckligt innan du ansluter mottagaren till datorn eller smarttelefonen.
- Stäng av mottagaren innan du ansluter den till eller kopplar loss den från datorn eller smarttelefonen.

### 1 Anslut mottagaren och datorn eller smarttelefonen med en USB Type-C-kabel (kommersiellt tillgänglig).



### 2 Välj "ANALOG" eller "DIGITAL" med skjutomkopplare (ANALOG/OFF/DIGITAL) på mottagaren.

När mottagaren och datorn eller smarttelefonen är anslutna via USB-anslutningen skickar mottagaren endast digitala signaler oavsett omkopplarens inställning: "ANALOG" eller "DIGITAL".

### Relaterade avsnitt

- [Ladda de inbyggda batterierna](#)

Trådlös mikrofon  
ECM-W3 / ECM-W3S

## Fästa mikrofonen på kläder

---

Fäst mikrofonen på kläderna.

### **OBS!**

- Ladda mikrofonens inbyggda batteri tillräckligt innan du fäster mikrofonen på dina kläder.

### **1 Fäst mikrofonen på önskad plats på kläderna, som till exempel en bröstficka, med klämman.**

Var noga med att fästa den på den lämpligaste platsen för inspelnings- eller ljudförhållandena.

---

---

### Relaterade avsnitt

- [Ladda de inbyggda batterierna](#)

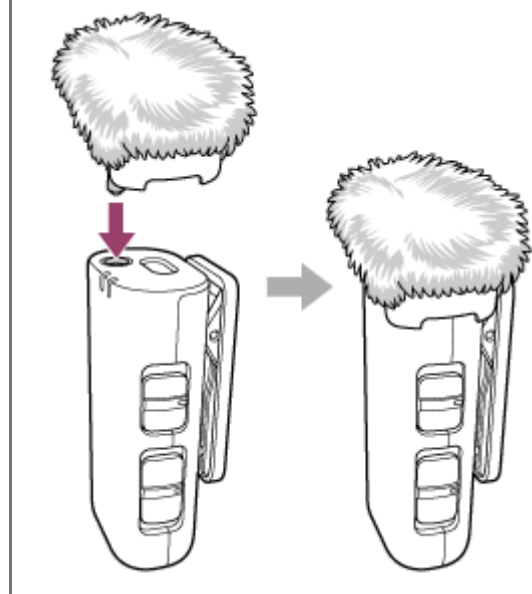


Trådlös mikrofon  
ECM-W3 / ECM-W3S

## Sätta på vindskyddet

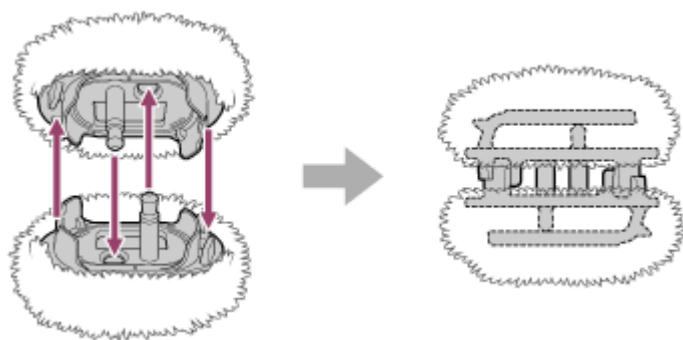
Sätt på vindskyddet på mikrofonen för att reducera ljud som orsakas av luftstötter eller stark blåst.

- 1 Passa in den utskjutande delen på vindskyddet i den externa mikrofoningången på mikrofonen.



## Bära med dig vindskyddet (ECM-W3)

Som illustrationerna nedan visar kan du koppla samman två vindskydd för att bära dem med dig.



### OBS!

- Om vindskyddet är vått, ta av det från mikrofonen och låt det torka i skuggan.
- När du sätter på eller ta av vindskydden, se till att hålla i chassit.

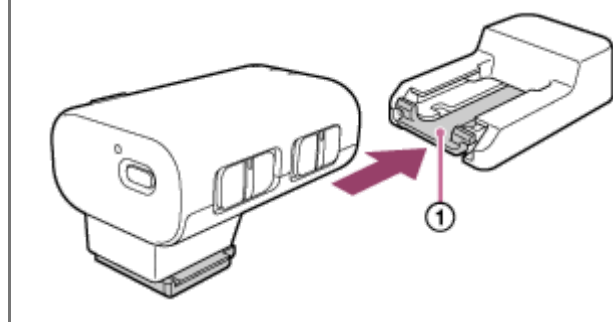
Trådlös mikrofon  
ECM-W3 / ECM-W3S

## Montera kontaktskyddshållaren/stället

Innan du tar mottagaren med dig ska du ansluta kontaktskyddshållaren/stället (medföljer) till mottagaren.

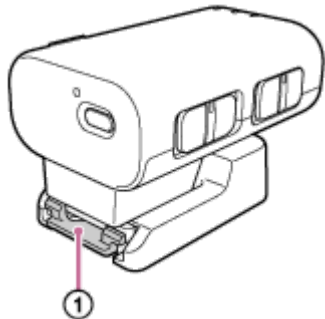
### 1 Skjut multi-gränssnittsfoten på mottagaren in i kontaktskyddshållaren/stället tills den klickar på plats.

Tryck ned spärrhaken (①) på kontaktskyddshållaren/stället och håll kvar den samtidigt som du skjuter mottagaren in i kontaktskyddshållaren/stället.



### Ta loss kontaktskyddshållaren/stället

Tryck ned spärrhaken (①) på kontaktskyddshållaren/stället och håll kvar den samtidigt som du drar ut mottagaren.



#### Tips

- Montera kontaktskyddshållaren/stället på mottagaren om du vill placera mottagaren på avstånd från kameran. Du kan då använda mottagaren när den har placerats på en plan yta.
- Kontaktskyddshållaren/stället kan skruvas fast på ett stativ via kontaktskyddshållarens/ställets skruvhål för stativfästet (1/4 tum i diameter).  
Använd ett stativ med en skruv som är kortare än 5,5 mm när du skruvar fast kontaktskyddshållaren/stället på stativet.  
Kontaktskyddshållaren/stället kan inte säkras ordentligt och det finns risk att det skadas om stativskruven är längre än så.

#### OBS!

- När du inte längre har för avsikt att använda mottagaren ska du fästa kontaktskyddshållaren/stället på multi-gränssnittsfoten för att skydda kontakten.

Trådlös mikrofon  
ECM-W3 / ECM-W3S

## Om lägesomkopplaren (ECM-W3)

Innan du börjar videoinspelning med kameran, välj ett mottagarläge med lägesomkopplaren.

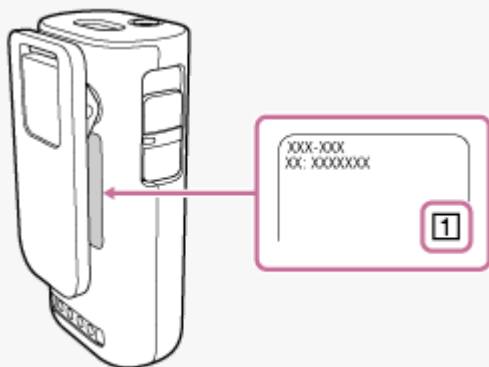
- **SEP-läge**

Inspelning utförs med ljud från en av de två mikrofonerna, dvs. separat som höger respektive vänster kanalljud. Ljudet från mikrofon nr 1 matas ut till vänster kanal, och ljudet från mikrofon nr 2 matas ut till höger kanal. När endast en mikrofon används för ljudinspelning, matas ljudet ut på följande sätt:

- När endast mikrofon nr 1 används: Ljudet matas endast ut till vänster kanal, och inget ljud matas ut till höger kanal.
- När endast mikrofon nr 2 används: Ljudet matas endast ut till höger kanal, och inget ljud matas ut till vänster kanal.

### Tips

- Typskylten under klämman på mikrofonen visar siffran "1" eller "2" för identifiering av mikrofonen. Siffran "1" anger mikrofon nr 1, och siffran "2" anger mikrofon nr 2. Använd denna siffra för att skilja mellan mikrofon nr 1 och mikrofon nr 2.



- **MIX-läge**

Inspelningar görs med blandat ljud från de två mikrofonerna.

### Relaterade avsnitt

- [Inspe­ling](#)
- [Inspe­ling med en extern mikrofon](#)
- [Lampindikatorer](#)

Trådlös mikrofon  
ECM-W3 / ECM-W3S

## Om SAFETY-knappen

Om du håller in SAFETY-knappen i cirka 2 sekunder lyser SAFETY-lampan gult för att visa att mottagaren är i SAFETY-läget.

Så länge mottagaren är i SAFETY-läget utförs ljudinspelningar med 20 dB reducerad kanalförstärkning för att undvika ljudförvrängning vid höga volymnivåer.

### På ECM-W3

Så längre mottagaren är i SAFETY-läget kan kanalförstärkningen vara reducerad beroende på antalet mikrofoner som används eller lägesomkopplarens inställning.

- När två mikrofoner används:
  - Lägesomkopplarens inställning: MIX  
Ljudinspelningar görs med blandat ljud från de två mikrofonerna samtidigt som kanalförstärkningen i den högra kanalen är reducerad med 20 dB och kanalförstärkningen i den vänstra kanalen förblir oförändrad.
  - Lägesomkopplarens inställning: SEP  
SAFETY-läget är inaktiverat.

#### Tips

- Om du väljer SEP med lägesomkopplaren när lägesomkopplaren är i MIX-läget och mottagaren är i SAFETY-läget kommer SAFETY-lampan att blinka gult varefter den släcks, och mottagaren lämnar därefter automatiskt SAFETY-läget.

- När en mikrofon används:
  - Lägesomkopplarens inställning: MIX  
Oavsett om mikrofon nr 1 eller nr 2 används reduceras kanalförstärkningen i den högra kanalen med 20 dB, medan kanalförstärkningen i den vänstra kanalen förblir oförändrad under ljudinspelning.
  - Lägesomkopplarens inställning: SEP  
När mikrofon nr 1 används reduceras kanalförstärkningen i den högra kanalen med 20 dB, medan kanalförstärkningen i den vänstra kanalen förblir oförändrad under ljudinspelning.  
När mikrofon nr 2 används förblir kanalförstärkningen i den högra kanalen oförändrad, medan kanalförstärkningen i den vänstra kanalen reduceras med 20 dB under ljudinspelning.

#### Tips

- Om du ansluter en annan mikrofon till mottagaren där endast en mikrofon används, och SEP har valts med lägesomkopplaren och mottagaren är i SAFETY-läget kommer SAFETY-lampan att blinka gult och mottagaren lämnar därefter automatiskt SAFETY-läget.

#### Tips

- SAFETY-lägesinställningen sparas i minnet när mottagaren stängs av. Den tidigare använda SAFETY-lägesinställningen används nästa gång mottagaren slås på.



Trådlös mikrofon  
ECM-W3 / ECM-W3S

## Inspelning

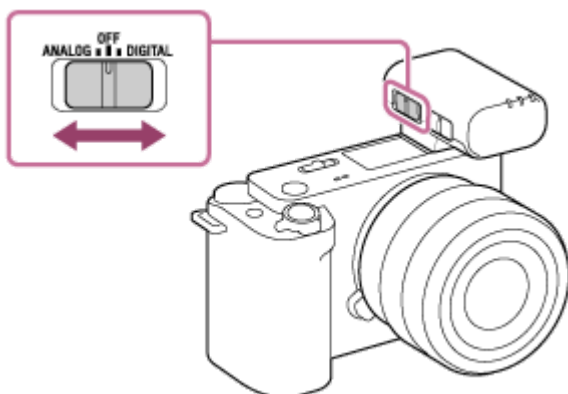
Använd mottagaren fäst på kameran och mikrofonen fäst på motivets kläder för att spela in ljud.

**1 Slå på kameran och sätt kameran i standby-läget.**

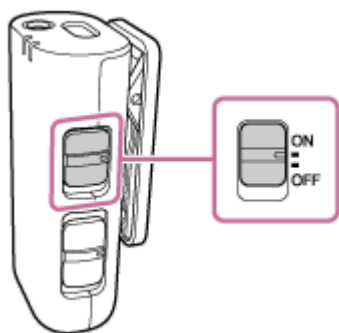
**2 Slå på mottagaren och mikrofonen.**

- Välj önskad ljudutmatning med skjutomkopplaren (ANALOG/OFF/DIGITAL) på mottagaren. Om din kamera är kompatibel med det digitala ljudgränssnittet för multi-gränssnittsskon, kontrollera att omkopplaren är inställd på "DIGITAL". Om inte, ställ in omkopplaren på "ANALOG". Om omkopplaren inte är korrekt inställd, visas ett meddelande om kompatibilitet på kameran. För information om kameramodeller som är kompatibla med det digitala ljudgränssnittet för multi-gränssnittsskon, gå till webbplatsen på:

- ECM-W3  
<https://www.sony.net/dics/ecmw3/>
- ECM-W3S  
<https://www.sony.net/dics/ecmw3s/>



- Välj "ON" med strömbrytaren på mikrofonen.



Omedelbart efter att mottagaren och mikrofonen har slagits på, börjar LINK-lampan på mikrofonen att blinka långsamt i blått. Detta anger att var och en av enheterna gör en serie försök att detektera, ansluta till, och autentisera den andra enheten. När en anslutning har upprättats mellan enheterna och tydlig ljudinspelning är möjlig, lyser LINK-lamporna på båda enheterna blått.

Om ingen anslutning upprättas, för mikrofonen och mottagaren närmare varandra och gör ett nytt försök. Det kan hända att enheterna påverkas av miljön eller av andra faktorer.

### 3 Se till att LINK-lampan på mottagaren lyser blått och starta sedan videoinspelning med kameran.

## Spela in ljud med den anslutna datorn eller smarttelefonen

Du kan även ansluta mottagaren till en dator eller en smarttelefon för ljudinspelning.

För mer information om hur du ansluter enheterna, se [Ansluta mottagaren till en dator eller en smarttelefon](#).

### OBS!

- Stäng av mottagaren och mikrofonen när du är klar med att använda dem.
- Beroende på användningsförhållandena kan en analog anslutning till denna enhet orsaka brus i ljudinspelningarna.
- För att använda en kamera som är kompatibel med multi-gränssnittsskons digitala gränssnitt eller en enhet med en USB-ljudingång, måste du ansluta mottagaren och mikrofonen via en digital anslutning. Om det finns en radio i närheten ska du hålla den på tillräckligt långt avstånd från enheten.
- Om mottagarläget ändras med lägesomkopplaren under pågående videoinspelning, kan det orsaka att mottagarläget inte växlas, att ljudet inte spelas in på grund av avbruten kommunikation eller att det blir störande ljud i inspelningen. Innan du väljer ett mottagarläge med lägesomkopplaren, se till att stoppa inspelningen. (ECM-W3)
- Användning av ATT-omkopplaren eller filteromkopplaren på mikrofonen under pågående videoinspelning kan orsaka störande ljud i inspelningen. Stoppa därför inspelningen innan du ändrar omkopplarens inställning.
- Vid videoinspelning med mottagaren och mikrofonen kan ett funktionsljud (ett elektroniskt ljud) uppstå i början av inspelningen. Vi rekommenderar att du inaktiverar ljudinställningarna på kameran innan du startar videoinspelning. Vi hänvisar till bruksanvisningen för kameran för närmare information.
- Mottagaren får strömförsörjning från kameran också. (Mottagarens inbyggda batteri laddas dock inte med denna strömförsörjning.) Beroende på vilken kamera som används, kan det dock hända att den inte kan leverera ström. För information om de kameramodeller som stöder strömförsörjning till mottagaren, besök vår webbplats på:
  - ECM-W3  
<https://www.sony.net/dics/ecmw3/>
  - ECM-W3S  
<https://www.sony.net/dics/ecmw3s/>

### Relaterade avsnitt

- [Om lägesomkopplaren \(ECM-W3\)](#)
- [Lampindikatorer](#)

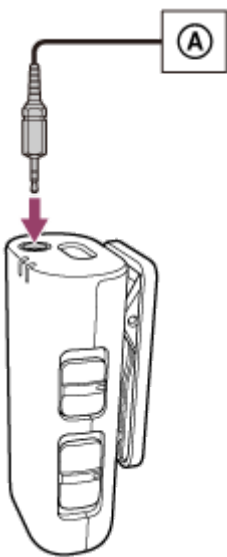
Trådlös mikrofon  
ECM-W3 / ECM-W3S

## Inspelning med en extern mikrofon

Anslut en extern mikrofon (medföljer inte) till mikrofonen för ljudinspelning. Ljudet spelas in i mono.

- 1 **Kontrollera att mikrofonen är avstängd, och anslut sedan den externa mikrofonen till den externa mikrofoningången på mikrofonen.**

Den interna mikrofonen stängs av automatiskt och ljudet som tas upp av den externa mikrofonen spelas in.



**A** Extern mikrofon

### OBS!

- När vindsyddet är påsatt på mikrofonen, ta av det från mikrofonen.
- Ljudet spelas in i mono i den vänstra kanalen när en extern stereomikrofon är ansluten.
- Mikrofonens externa mikrofoningång är kompatibel med mikrofoner avsedda för plug-in-ström.

### Relaterade avsnitt

- [Om lägesomkopplaren \(ECM-W3\)](#)



Trådlös mikrofon  
ECM-W3 / ECM-W3S

## Lampindikatorer

Lampan tänds, blinkar eller släcks beroende på enheternas status och kommunikationen enligt följande.



● : Konstant grön / ● : Konstant orange / ● : Konstant blå / ● : Konstant gul / - : Släckt



### Strömlampa

- Strömmen har just slagits på.  
 (Konstant grön)\*
- Mottagaren slås av.
  - Mottagare  
- (Släckt)
  - Mikrofon  
 (Konstant grön)\*
- Mikrofonen slås av.
  - Mottagare  
 (Konstant grön)\*
  - Mikrofon  
- (Släckt)
- Det inbyggda batteriet börjar ta slut.  
 (Blinkar två gånger orange och lyser sedan konstant grönt.)
- Det inbyggda batteriet är nästan helt urladdat.  
 (Blinkar orange)
- Det inbyggda batteriet laddas.  
 (Konstant orange)

\* När USB Type-C-porten används lyser strömlampan konstant orange.

### LINK-lampa

- Strömmen har just slagits på.
  - Mottagare  
- (Släckt (standby))\*<sup>1</sup> \*<sup>2</sup>
  - Mikrofon  
 (Blinkar långsamt blått (standby))\*<sup>1</sup>
- En anslutning har etablerats och inspelning med tydligt ljud är möjlig.  
 (Konstant blå)
- Mottagaren slås av.

- Mottagare
  - (Släckt)
- Mikrofon
  -  (Blinkar långsamt blått (standby))<sup>\*1</sup>
- Mikrofonen slås av.
- Mottagare
  - (Släckt (standby))<sup>\*1 \*2</sup>
- Mikrofon
  - (Släckt)
- Ljudet avbryts på grund av dåliga kommunikationsförhållanden.
  -  (Blinkar blått (Ju snabbare blinkningar, desto sämre kommunikationsförhållanden.))<sup>\*3</sup>
- Det inbyggda batteriet laddas.
  - (Släckt)






\*1 Om lampan förblir i detta tillstånd i 5 minuter aktiveras den automatiska avstängningsfunktionen på mottagaren/mikrofonen. För att fortsätta använda mottagaren/mikrofonen ska du stänga av den en gång och sedan slå på den igen.

\*2 Mottagarens automatiska avstängningsfunktion är avstängd så länge USB Type-C-porten används.


\*3 Kontrollera kommunikationsstatus via LINK-lamporna på mottagaren och mikrofonen.

Kommunikationen mellan de två enheterna kan försämrats som följd av faktorer i omgivningen såsom påverkan av radiovågor och antalet hinder mellan mottagaren och mikrofonen, vilket kan leda till ljudavbrott och störningar. LINK-lamporna blinkar i detta fall blått. Se till att de två enheterna är placerade på ett lämpligt avstånd från varandra, att det inte finns några hinder mellan dem och att LINK-lamporna lyser konstant blått innan du använder mottagaren och mikrofonen.

## Laddningslampa (Laddningsfodral)

- Det inbyggda batteriet laddas.
  -  (Konstant orange)
- Ett batteriladdningsfel (onormal temperatur i det inbyggda batteriet el.likn.) har detekterats.
  -  (Blinkar orange)
- När mottagaren och mikrofonen placeras i/tas ur laddningsfodralet eller när USB Type-C-kabeln kopplas loss från laddningsfodralet;
  - Laddningsfodralets återstående batterikraft är tillräcklig.
    -  - - - (Lyser konstant orange i 3 sekunder och förblir sedan släckt.)
  - Nästan hälften av laddningsfodralets återstående batterikraft har förbrukats.
    -  - - - (Blinkar orange två gånger och förblir sedan släckt.)
  - Nästan all återstående batterikraft i laddningsfodralet har förbrukats.
    -  - - - (Blinkar orange 5 gånger och förblir sedan släckt.)
- Det inbyggda batteriet laddas inte (eller det är fulladdat).
  - (Släckt)

## SAFETY-lampa (Mottagare)

- Mottagaren är i SAFETY-läget.
  -  (Lyser gult)
- Mottagaren är inte i SAFETY-läget.
  - (Släckt)
- Mottagaren lämnar automatiskt SAFETY-läget.

● ● ● - - - (Blinkar gult 3 gånger och förblir sedan släckt.)

---

## Relaterade avsnitt

- [Identifiera delar och kontroller](#)

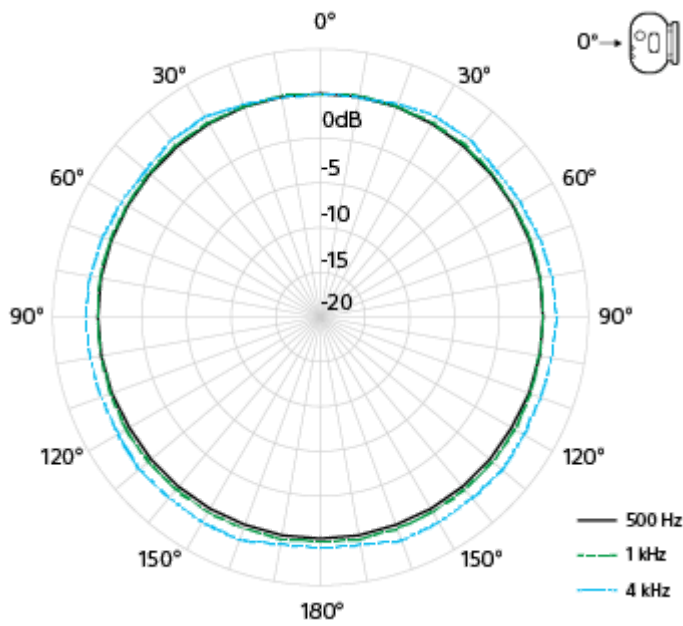
5-055-395-61(1) Copyright 2023 Sony Corporation

Trådlös mikrofon  
ECM-W3 / ECM-W3S

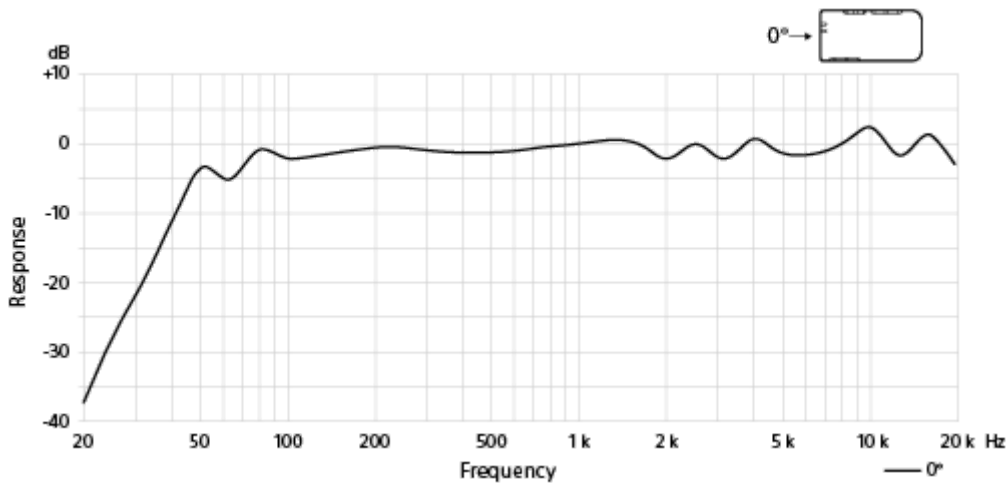
## Om upptagningsmönstret och frekvensåtergivningen

### Mono, Rundupptagande

- Upptagningsmönster



- Frekvensåtergivning



Trådlös mikrofon  
ECM-W3 / ECM-W3S

## Att tänka på vid användning

Utöver denna Hjälpguide, läs även "Att tänka på vid användning" i Startguide (medföljer).

- Det kan hända att störande ljud kommer med i inspelningen om du rör mottagaren, mikrofonen eller den anslutna ljudkabeln TRS med 3,5 mm diameterkontakt (kommersiellt tillgänglig) under pågående inspelning.
- Beroende på användningsförhållandena kan en analog anslutning till denna enhet orsaka brus i ljudinspelningarna.
- För att använda en kamera som är kompatibel med multi-gränssnittsskons digitala gränssnitt eller en enhet med en USB-ljudingång, måste du ansluta mottagaren och mikrofonen via en digital anslutning. Om det finns en radio i närheten ska du hålla den på tillräckligt långt avstånd från enheten.
- Laddningsfodralet innehåller magnetiska komponenter. Se till att inga metalldelar (såsom knivblad, häftklamrar m.m.) har fastnat på det.  
Föremål som fastnar på laddningsfodralet kan orsaka personskada.
- Laddningsfodralet innehåller magnetiska komponenter som kan påverka pacemakers, programmerbara shuntventiler för hydrocefalusbehandling samt annan medicinteknisk utrustning. Placera inte laddningsfodralet i närheten av personer som använder sådan medicinsk utrustning. Rådfråga en läkare innan du använder laddningsfodralet om du själv använder sådan medicinsk utrustning.
- Håll magnetiska kort borta från laddningsfodralet.  
Laddningsfodralet innehåller magnetiska komponenter. Om du håller ett magnetiskt kort nära fodralet kan det påverka kortets magnetfält, och göra kortet oläsbart.
- Om öronsnäckan är placerad nära mikrofonen (ljudupptagningsenhet) under inspelning, kan det uppstå ett tjutande ljud (akustisk rundgång). Om detta inträffar, placera öronsnäckan längre bort från mikrofonen, eller sänk ljudet för öronsnäckan.
- Håll inte kameran i bara mottagaren. Mottagaren kan skadas eller så kan kameran lossna och falla ner.
- För att skydda kontakterna mot skador, ska du koppla loss mottagaren från kameran, fästa kontaktskyddshållaren/stället (medföljer) på mottagaren och placera den i påsen; placera alternativt mottagaren i laddningsfodralet innan du bär omkring mottagaren.
- Innan du byter objektivet, kontrollera att det inte finns några fibrer från vindskyddet på objektivets eller kamerahusets yta. Om det skulle finnas, borsta bort dem med en blåsborste etc. och byt sedan objektivet.
- Om det finns damm eller vattendroppar på mikrofonens yta, kan det hända att ljudinspelningen inte blir fullt lyckad. Se till att torka av mikrofonens yta innan du använder denna enhet.
- När du inte avser att använda mottagaren, skjut in kontakten på multi-gränssnittsfoten i kontaktskyddshållaren/stället för att skydda kontakten.
- När mikrofonen används i låga temperaturer, sjunker batterikapaciteten jämfört med när den används vid normal temperatur (25 °C) och drifttiden blir kortare.
- Om det skulle uppstå radiostörningar i en annan enhet medan denna enhet används, ska du sluta använda den trådlösa funktionen.  
Radiostörningar kan orsaka funktionsfel i enheten, vilket kan resultera i en olycka.

Trådlös mikrofon  
ECM-W3 / ECM-W3S

## Trådlös Bluetooth® kommunikationsteknik

- Trådlös Bluetooth kommunikationsteknik medger kommunikation mellan olika Bluetooth-enheter utan att använda kablar. Enheter som utnyttjar denna teknik inkluderar datorer, kringutrustning för datorer och smarttelefoner.
- Denna enhets mottagare och mikrofon är fabriksinställda för att kommunicera med varandra. Därför är åtgärder som vanligtvis krävs för Bluetooth-enheter som till exempel parning och inmatning av lösenord inte nödvändiga. Notera dock att kommunikation inte är möjlig med andra Bluetooth-enheter än denna enhets mottagare och mikrofon.

### OBS!

- Denna enhets kommunikationskänslighet kan påverkas av följande förhållanden:
  - När det finns hinder såsom människor, metallföremål, väggar eller reflekterande ytor mellan framsidan av mottagaren och mikrofonen.
  - När den används i en trådlös LAN-systemmiljö, nära ett antal Bluetooth-enheter som är i drift, nära en mikrovågsugn som är igång, eller där det finns elektromagnetiska vågor.
- Om mikrofonen är placerad i närheten av kameran kan brus också inkluderas i ljudet i videoinspelningarna som resultat av RF-störningar. Håll mikrofonen minst 1 m från kameran under användning.
- Kontrollera kommunikationsstatus via LINK-lamporna på mottagaren och mikrofonen. Kommunikation mellan de två enheterna kan försämrats som följd av faktorer i omgivningen såsom påverkan av radiovågor och antalet hinder mellan mottagaren och mikrofonen, vilket kan leda till ljudavbrott och störningar. LINK-lamporna blinkar i detta fall blått. Se till att de två enheterna är placerade på ett lämpligt avstånd från varandra, att det inte finns några hinder mellan dem och att LINK-lamporna lyser konstant blått innan du använder mottagaren och mikrofonen.

Trådlös mikrofon  
ECM-W3 / ECM-W3S

## Specifikationer


### Trådlös kommunikation

<b>Kommunikationssystem</b>	Bluetooth-specifikation Ver. 5.3
<b>Utgångar</b>	Bluetooth-specifikation Effektklass 1
<b>Huvudsaklig kompatibel Bluetooth-profil</b>	Generisk attributprofil
<b>Codec</b>	LC3plus <sup>*1</sup>
<b>Räckvidd<sup>*2</sup></b>	Högst 150 m

<sup>\*1</sup> LC3plus är det ljudformat som stöds i ECM-W3 och ECM-W3S.

<sup>\*2</sup> Detta är det ungefärliga kommunikationsavståndet när mikrofonen är upprätt och direkt vänd mot mottagaren. Det varierar beroende på förhållandena i omgivningen, t.ex. närvaron eller frånvaron av reflekterande ytor eller hinder så som metallföremål eller människor samt radiovågsförhållandena.


### Mottagare

<b>Mikrofonuttag</b>	Ø3,5 mm minikontakt (stereo)
<b>USB-port</b>	USB Type-C-port
<b>Strömförsörjning</b>	Inbyggd litiumjonbatteri (ca. 3,7 V) / Strömförsörjning via multi-gränssnittsskon
<b>Nominell spänning</b>	5 V 
<b>Energiförbrukning (ca.)</b>	0,18 W
<b>Kontinuerlig drifttid (ca.)</b>	<ul style="list-style-type: none"> <li>• 3 timmar (med det fulladdade inbyggda batteriet och med analog ljudutmatning vald)</li> <li>• 18 timmar (med strömförsörjning via multi-gränssnittsskon)</li> </ul>
<b>Laddningstid (ca.)</b>	2 timmar <sup>*</sup> (via laddningsfodralet)
<b>Yttermått (ca.)</b>	32 mm × 29 mm × 50 mm (B/H/D)
<b>Vikt (ca.)</b>	25 g

<sup>\*</sup> Tid som krävs för att ladda de helt urladdade laddningsbara batterierna via USB-laddningsporten (CDP – Downstream laddningsporten) på datorn till full kapacitet. Det kan variera beroende på användningsförhållandena.

### Mikrofon

<b>Samplingsfrekvens/antal kvantiseringarbitar</b>	48 kHz/16 bitar, 48 kHz/24 bitar <sup>*1</sup>
<b>Frekvensåtergivning</b>	20 Hz – 20 000 Hz
<b>Upptagningsmönster</b>	Mono, rundupptagande

Frontkänslighet* <sup>2</sup>	-20 dBFS (0,1 Pa, 1 kHz)
Inneboende brus* <sup>2</sup> * <sup>3</sup>	16 dB SPL eller mindre (0 dB = 2×10 <sup>-5</sup> Pa)
Vindljud* <sup>2</sup> * <sup>4</sup>	<ul style="list-style-type: none"> <li>● 49 dB SPL eller mindre (utan vindskyddet påsatt)</li> <li>● 28 dB SPL eller mindre (med vindskyddet påsatt)</li> </ul>
Maximal ingående ljudtrycksnivå	120 dB SPL* <sup>2</sup> * <sup>5</sup>
Dynamikområde* <sup>3</sup>	104 dB eller mer
Extern mikrofoningång	Ø3,5 mm minikontakt (mono)
Strömförsörjning	Inbyggt litiumjonbatteri (ca. 3,7 V)
Nominell spänning	5 V 
Energiförbrukning (ca.)	0,09 W
Kontinuerlig drifttid (ca.)	6 timmar (med det fulladdade inbyggda batteriet)
Laddningstid (ca.)	2 timmar* <sup>6</sup> (via laddningsfodralet)
Yttermått (ca.)	25 mm × 52,5 mm × 20,5 mm (B/H/D)
Vikt (ca.)	17 g

\*1 Videor inspelade med 24-bitars ljud kanske inte spelas upp normalt på enheter eller med programvaror som är inkompatibla med 24-bitars ljud, vilket resulterar i oväntad hög volym eller inget ljud.

\*2 Uppnått när "10dB" har valts med ATT-omkopplaren.


\*3 Uppnått när "DIGITAL" har valts med skjutomkopplaren.

\*4 Ekvivalent ljudtrycksnivåvärde omvandlat från medelvärdet av det ljud som matas ut från mikrofonen när en luftström med en vindhastighet på 2 m/sek. tillämpas på mikrofonen från alla riktningar. (0 dB = 2×10<sup>-5</sup> Pa)

\*5 Ekvivalent ljudtrycksnivåvärde omvandlat från ingångsvärdet som erhålls när 1% vågformsförvrängning produceras av 1 kHz ut signaler från mikrofonen. (0 dB = 2×10<sup>-5</sup> Pa)


\*6 Tid som krävs för att ladda de helt urladdade laddningsbara batterierna via USB-laddningsporten (CDP – Downstream laddningsporten) på datorn till full kapacitet. Det kan variera beroende på användningsförhållandena.

### Laddningsfodral (ECM-W3)

Nominell spänning	5 V 
Energiförbrukning (ca.)	5,9 W
Laddningstid (ca.)	2 timmar och 30 minuter*
Yttermått (ca.)	92,5 mm × 41,5 mm × 65,5 mm (B/H/D)
Vikt (ca.)	110 g

\* Tid som krävs för att ladda de helt urladdade laddningsbara batterierna via USB-laddningsporten (CDP – Downstream laddningsporten) på datorn till full kapacitet. Den kan variera beroende på användningsförhållandena.

### Laddningsfodral (ECM-W3S)

Nominell spänning	5 V 
Energiförbrukning (ca.)	5,4 W



<b>Laddningstid (ca.)</b>	2 timmar och 30 minuter*
<b>Yttermått (ca.)</b>	68,5 mm × 41,5 mm × 65,5 mm (B/H/D)
<b>Vikt (ca.)</b>	90 g

\* Tid som krävs för att ladda de helt urladdade laddningsbara batterierna via USB-laddningsporten (CDP – Downstream laddningsporten) på datorn till full kapacitet. Den kan variera beroende på användningsförhållandena.

## Övrigt

<b>Arbetstemperatur</b>	0 °C till 40 °C
<b>Förvaringstemperatur</b>	-10 °C till +55 °C

Utförande och specifikationer kan ändras utan föregående meddelande.

5-055-395-61(1) Copyright 2023 Sony Corporation

Trådlös mikrofon  
ECM-W3 / ECM-W3S

## Varumärken

---

- Bluetooth®-ordmärket och logotyperna är registrerade varumärken som ägs av Bluetooth SIG, Inc. och all användning av sådana märken av Sony Group Corporation sker under licens.
- "Multi Interface Shoe" är ett varumärke som tillhör Sony Group Corporation.
- USB Type-C® och USB-C® är registrerade varumärken som tillhör USB Implementers Forum.

Trådlös mikrofon  
ECM-W3 / ECM-W3S

## När meddelandet ”Detta tillbehör stöds inte av enheten och kan inte användas.” visas på kameran:

Gör följande i angiven ordning.

### 1 Kontrollera att din kamera är kompatibel med denna enhet.

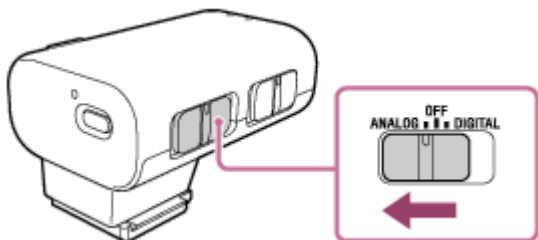
För information om kameramodeller som är kompatibla med denna enhet, gå till webbplatsen på:

- ECM-W3  
<https://www.sony.net/dics/ecmw3/>
- ECM-W3S  
<https://www.sony.net/dics/ecmw3s/>

#### OBS!

- I kombination med någon annan kameramodell som inte är listad på webbplatsen ovan, fungerar inte enheten.

### 2 För att använda en kamera som inte är kompatibel med det digitala ljudgränssnittet i kombination med denna enhet, ska du ställa in skjutomkopplaren på mottagaren i läget ”ANALOG”.



### 3 Rengör kontakterna på mottagaren och kameran. När endera eller båda kontakterna är smutsiga med damm eller liknande, kan det hända att kameran inte kan detektera att mottagaren är monterad. För att rengöra kontakterna, använd en bomullspinne eller en torr, mjuk trasa (till exempel en rengöringsduk). Använd inte vatten eller kemikalier för rengöring.

#### OBS!

- Se till att skjutomkopplaren är placerad exakt i läget "ANALOG", "OFF" eller "DIGITAL". Om omkopplaren står mitt emellan två lägen, kan det hända att mottagaren inte fungerar korrekt.

Trådlös mikrofon  
ECM-W3 / ECM-W3S

## När mottagaren och/eller mikrofonen inte slås på eller inte kan laddas

---

- Mottagaren och/eller mikrofonen stängs av automatiskt av den automatiska avstängningsfunktionen. Välj "OFF" med skjutomkopplaren på mottagaren och/eller med strömbrytaren på mikrofonen. Välj sedan "ANALOG" eller "DIGITAL" på mottagaren och/eller "ON" på mikrofonen för att slå på strömmen, och kontrollera att strömlampan/-lamporna lyser grönt.
- Notera att om mottagaren och/eller mikrofonen tas ur laddningsfodralet då batteriladdning har utförts med mottagaren och/eller mikrofonen påslagna, så startas inte batteriladdningen på nytt om du lägger tillbaka den i laddningsfodralet utan att ändra omkopplarens läge. För att starta batteriladdningen, välj "OFF" med skjutomkopplaren på mottagaren och/eller med strömbrytaren på mikrofonen. Se till att strömlampan/-lamporna lyser orange under batteriladdning.