

无线麦克风

ECM-W3 / ECM-W3S

当遇到有关如何使用无线麦克风的问题或事宜时，请使用本 帮助指南。

本 帮助指南 为两种型号通用：ECM-W3 和 ECM-W3S。至于适用于两种型号通用说明的插图，则使用 ECM-W3 的插图。

## 兼容的相机

本装置与 Sony 可更换镜头数码相机等具有多接口热靴的相机兼容。

- 即使您的相机带有多接口热靴，可能仍无法与本装置一起使用，或者有些功能无法正常工作。

- 本装置的接收器和麦克风在出厂时设定为相互通讯。因此，无需执行 Bluetooth 设备通常所需进行的操作，如配对和输入密码。另一方面，无法与除本装置接收器和麦克风以外的任何 Bluetooth 设备通讯。

有关与本装置兼容的相机型号，请查看以下内容。（此时将打开另一个窗口。）

- [与 ECM-W3 兼容的型号](#)

- [与 ECM-W3S 兼容的型号](#)

**当相机上显示消息“本机不支持此附件，无法使用。”时：**

[请查看此处。](#)

### [部件和控制功能的位置](#)

准备

[开箱](#)

[给内置电池充电](#)

[将接收器安装至相机](#)

[将接收器连接至电脑或智能手机](#)

[将麦克风别在衣服上](#)

[安装挡风罩](#)

[安装连接器保护支架/底座](#)

录音

[关于模式开关 \(ECM-W3\)](#)

[关于 SAFETY 按钮](#)

[录音](#)

[用外部麦克风录音](#)

[指示灯](#)

---

[关于拾音模式和频率响应](#)

---

[关于本装置](#)

---

[使用须知](#)

---

[Bluetooth® 无线通讯技术](#)

---

[规格](#)

---

[商标](#)

---

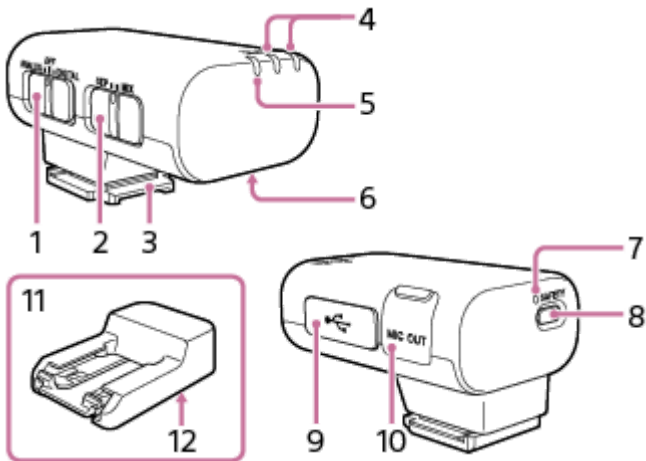
[当相机上显示消息“本机不支持此附件，无法使用。”时：](#)

[当接收器和/或麦克风无法开始工作或无法充电时](#)

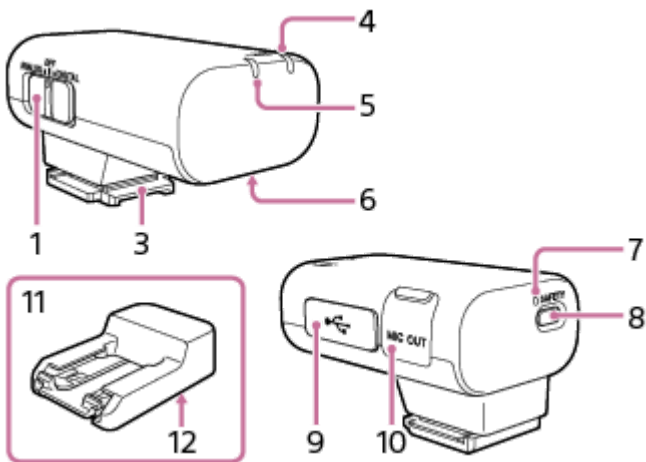
## 部件和控制功能的位置

### 接收器

#### ECM-W3



#### ECM-W3S



#### 1. 滑动开关 (ANALOG/OFF/DIGITAL)

选择“ANALOG”（模拟音频输出）、“OFF”（关机）或“DIGITAL”（数字音频输出）。

- 如果您的相机与多接口热靴的数字音频接口兼容，请将此开关设置为“DIGITAL”。与通过将开关设置为“ANALOG”而启用的模拟信号传输相比，接收器至相机的数字信号传输具有以下优点：
  - 录音中的噪音较小
  - 录音过程中的音频延迟较短
  - 使用24位音频录制（仅在与兼容相机组合使用的情况下可用）

### 注意

- 使用24位音频录制的影片可能无法在与24位音频不兼容的设备或软件上正常播放，从而导致音量出乎意料地大或没有声音。

- 如果您的相机与多接口热靴的数字音频接口不兼容，请将此开关设置为“ANALOG”。当相机上显示消息“本机不支持此附件，无法使用。”时，请将此开关设置为“ANALOG”。如果这样做没有什么帮助，请参阅[此处](#)。

- 连接了带 3.5 mm 直径插头的 TRS 音频线（市售）时，接收器通过该线输出模拟信号。

- 连接了带 USB 音频输入功能的设备时，接收器输出数字信号。

- 不打算使用接收器时，请将开关设为“OFF”，以节省电池电量。

## 2. 模式开关 (SEP/MIX) (ECM-W3)

在使用相机开始录制视频之前，通过此开关选择接收器模式，您可以使用两个麦克风中的任何一个单独作为左声道或右声道音频进行录音；或者进行两个麦克风的混音录音。

## 3. 多接口底座

## 4. LINK (LINK1/LINK2) 指示灯 (ECM-W3)

LINK 指示灯 (ECM-W3S)

指示接收器与麦克风之间的连接状态。

### 提示

- 在麦克风夹子下的铭牌上，你会发现用于麦克风识别的数字“1”或“2”。数字“1”表示1号麦克风，数字“2”表示2号麦克风。若要识别哪个麦克风与接收器的连接激活，查看接收器上 LINK1 指示灯的状态可识别 1 号麦克风，查看 LINK2 指示灯的状态可识别 2 号麦克风。（适用于 ECM-W3）

## 5. 电源指示灯 (绿色：电源开启；橙色：正在为电池充电)

指示接收器的电源状态或电池充电状态。

电源指示灯呈橙色闪烁时，表示电池需要充电。

## 6. 充电连接器

通过充电盒向接收器供电，供电池充电。

## 7. SAFETY 指示灯

当接收器进入 SAFETY 模式时呈黄色亮起，当接收器退出该模式时熄灭。

## 8. SAFETY 按钮

按住 SAFETY 按钮并保持 2 秒，可使接收器进入 SAFETY 模式。

相关详情，请参阅 [关于 SAFETY 按钮](#)。

## 9. USB Type-C®端口

用 USB Type-C 连接线连接电源，为接收器内置电池充电和/或为接收器供电。

此端口可连接至电脑或智能手机等有 USB 音频输入功能的设备进行录音。

## 10. 麦克风输出插孔

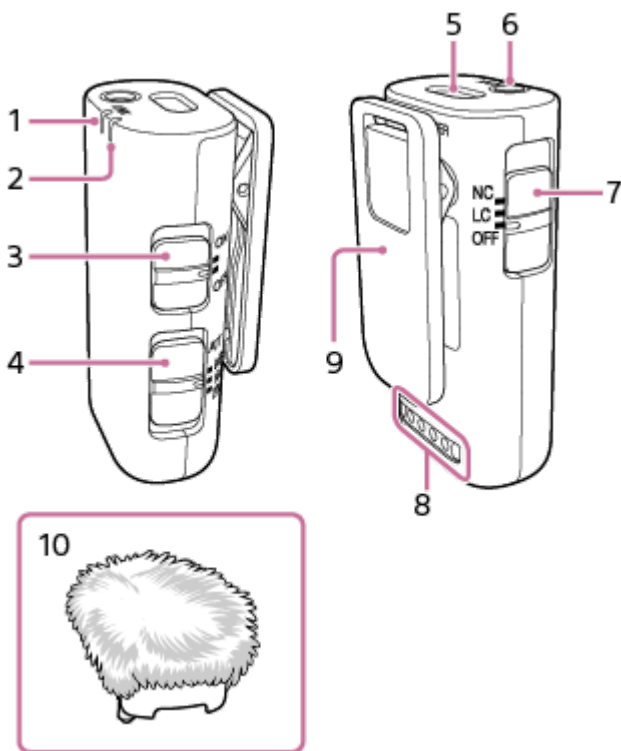
使用带 3.5 mm 直径插头的 TRS 音频线（市售）连接到相机上的麦克风插孔，进行录音。

## 11. 连接器保护支架/底座

购买时连接在接收器上。

## 12. 用于安装三角架的螺丝孔 (1/4 英寸直径)

## 麦克风



### 1. LINK 指示灯

指示接收器与麦克风之间的连接状态。

#### 提示

- 在麦克风夹子下的铭牌上，你会发现用于麦克风识别的数字“1”或“2”。数字“1”表示1号麦克风，数字“2”表示2号麦克风。若要识别哪个麦克风与接收器的连接激活，查看接收器上 LINK1 指示灯的状态可识别 1 号麦克风，查看 LINK2 指示灯的状态可识别 2 号麦克风。（适用于 ECM-W3）

### 2. 电源指示灯（绿色：电源开启；橙色：正在为电池充电）

指示麦克风的电源状态或电池充电状态。

电源指示灯呈橙色闪烁时，表示电池需要充电。

### 3. 电源开关

当不打算使用麦克风时，请利用此开关选择“OFF”，以节省电池电量。

### 4. ATT 开关

选择适合录音音量的选项。要想在录制高音的同时最大程度减少失真，请选择“20dB”。要想录制安静的声音，请选择“0dB”。“10dB”是录制人声时的推荐音量。在监听相机上的音量检测仪或通过耳机监听录音音量时，建议您选择其中一个选项。

### 5. 内部麦克风

### 6. 外部麦克风输入插孔（单声道）

将外部麦克风（未附带）连接至此插孔时，会自动将音频输入源切换到所连接的外部麦克风。

### 7. 滤波器开关（NC/LC/OFF）

NC：选择该选项可使用降噪滤波器功能。通过数字信号处理，它可以有效消除令人不适的噪音。如果对音质感到不满意，请选择“OFF”。

LC：选择该选项可使用低频切除滤波器功能。它可以将不需要的噪音（如风噪、空调噪音和震动噪音等）降至最低。

OFF：选择该选项可禁用滤波器功能。

### 8. 充电连接器

通过充电盒向麦克风供电，供电池充电。

### 9. 夹子

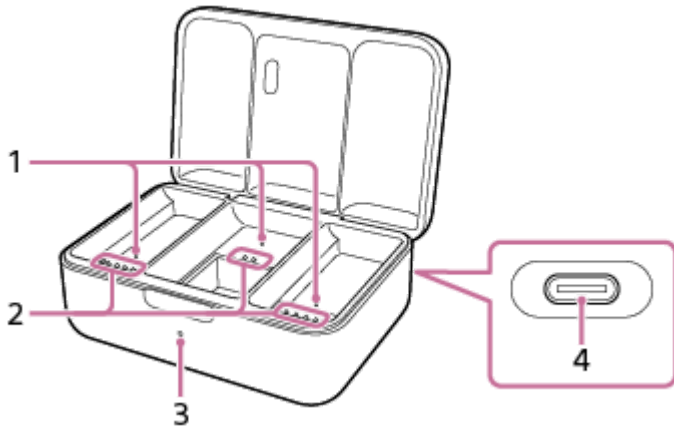
利用此夹子可以将麦克风别在衣服上。

## 10. 挡风罩

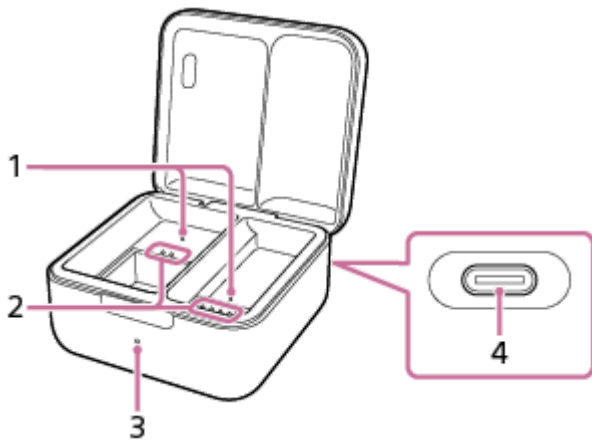
将挡风罩安装至麦克风，以减少呼吸或大风产生的噪音。

## 充电盒

### ECM-W3



### ECM-W3S



#### 1. 检测销

当接收器和麦克风均位于充电盒时检测。

#### 2. 充电连接器

#### 3. 充电指示灯

指示充电盒的电池充电状态。

#### 4. USB Type-C®端口

通过 USB Type-C 连接线连接至电源，给充电盒的内置电池以及盒中的接收器和麦克风充电。

### 注意

- 为防止故障，如若不打算将接收器和麦克风放在充电盒中，请勿故意推入检测销和/或任何充电连接器。

## 相关主题

- 给内置电池充电
- 安装挡风罩
- 安装连接器保护支架/底座
- 关于模式开关 (ECM-W3)
- 关于 SAFETY 按钮

- 录音
- 指示灯

5-055-397-22(1) Copyright 2023 Sony Corporation

无线麦克风  
ECM-W3 / ECM-W3S

## 开箱

如果发现有任何物品遗失，请联系您的经销商。  
括号中的数字表示数量。

### ECM-W3

- 接收器 (1)  
连接器保护支架/底座 (已安装) (1)
- 麦克风 (2)
- 充电盒 (1)
- 挡风罩 (2)
- 袋子 (1)
- 成套印刷文件

### ECM-W3S

- 接收器 (1)  
连接器保护支架/底座 (已安装) (1)
- 麦克风 (1)
- 充电盒 (1)
- 挡风罩 (1)
- 袋子 (1)
- 成套印刷文件

#### 注意

- 随附的配件可能视国家或地区而异。关于随附配件的相关信息，请参阅入门指南（随附）。



## 给内置电池充电

各接收器、麦克风和充电盒都包含内置的锂离子可充电电池。通过 USB Type-C 连接线连接充电盒和电源以给电池充电。

### 注意

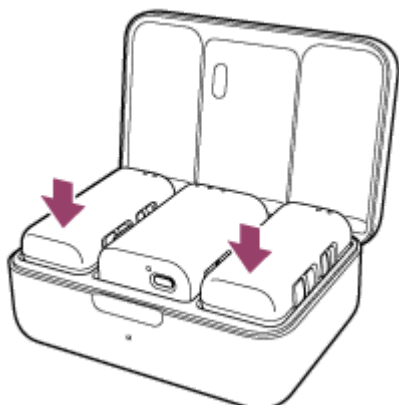
- 在对内置电池充电前，确保关闭接收器及麦克风。  
在接收器和麦克风开启期间，电池充电仍可进行。然而，将接收器和麦克风放置于充电盒中其将自动关闭。这意味着，下次使用接收器和麦克风时，必须使用接收器上的滑动开关和麦克风上的电源开关选择“OFF”一次，然后将其再次开启。
- 在接收器和麦克风开启期间，如在电池进行充电后将接收器和麦克风从充电盒中取出，则将其放回充电盒而不更改开关选择将不会开始电池充电。

### 1 将接收器和麦克风放入充电盒中。

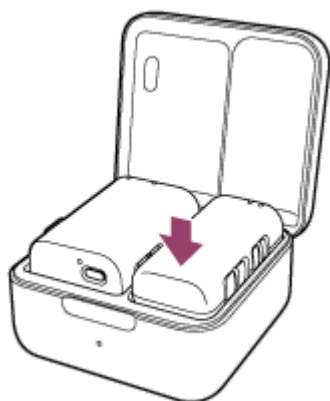
#### 注意

- 务必推入麦克风，直至听到其“咔哒”一声到位为止。当麦克风放好后，其电源指示灯呈橙色亮起，表示电池已经开始充电。

#### ECM-W3

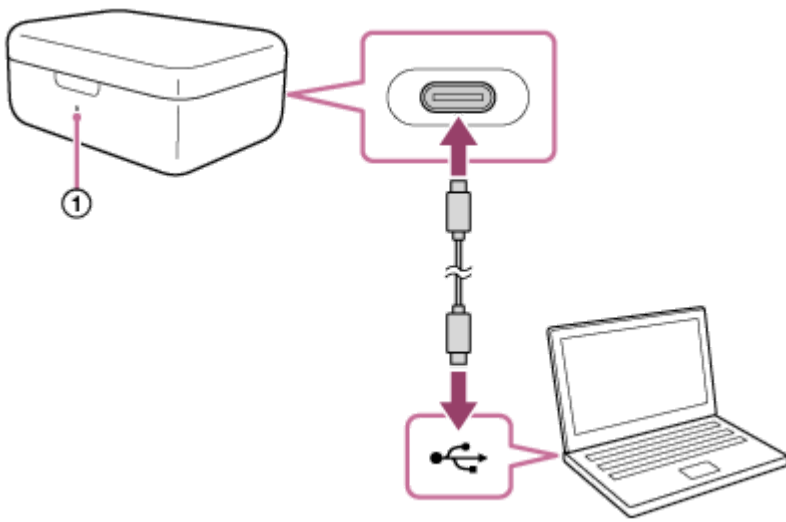


#### ECM-W3S



当接收器和麦克风正确装入充电盒后，请关闭充电盒的盖子。

### 2 用 USB Type-C 连接线连接充电盒后面的 USB Type-C 端口和电源以给电池充电。



充电盒上的充电指示灯 (①) 呈橙色亮起, 表明电池已开始充电。

当充电盒的内置电池充满电时, 无论充电盒内的接收器和麦克风的电池充电状态如何, 充电盒上的充电指示灯均会熄灭。当此时断开 USB Type-C 连接线时, 接收器和麦克风的电池继续使用充电盒的电池电量充电。

## 关于电池充电时间

在将接收器和麦克风置于充电盒中同时对内置电池充电时, 接收器、麦克风和充电盒的内置电池通过 USB 连接同时充电。电池充电约10分钟可以使用接收器和麦克风约30分钟。

- 接收器和麦克风内置电池充满电所需时间: 约 2 小时\*
- 充电盒内置电池充满所需的时间: 约 2 小时 30 分钟\*

\* 通过电脑上的 USB 充电端口 (CDP - 充电下游端口) 将空的可充电电池充满所需的时间。它可能因使用条件而异。

## 在旅途中为接收器和麦克风的内置电池充电

充电盒含可充电电池。通过提前给其充电, 可以在没有电源的情况下给接收器和麦克风的电池充电, 例如旅途中。

- ECM-W3  
充电盒充满电的电池电量足以为接收器、1 号麦克风和 2 号麦克风的所有内置电池充电约 1 次 (从零电量到满电状态。)
- ECM-W3S  
充电盒充满电的电池电量足以为接收器和麦克风的内置电池充电约 2 次 (从零电量到满电状态。)

## 在旅途中为接收器和麦克风的内置电池充电时的注意事项

当从充电盒中取出接收器和麦克风时, 充电盒上的充电指示灯呈橙色闪烁时, 表示充电盒的可充电电池电量耗尽。给充电盒的电池充电。

### 提示

- 若要查看接收器和麦克风的电池状态, 请打开充电盒的盖子查看各电源指示灯的指示即可。相关详情, 请参阅 [指示灯](#)。

## 若要通过 USB Type-C 连接线给接收器的内置电池充电

您也可以为接收器的内置电池充电, 而无需使用下面所述的充电盒。

1. 打开 USB Type-C 端口的盖子, 然后将 USB Type-C 连接线连接至端口。
2. 将连接线连接到如启动并运行的电脑等电源上, 为电池充电。  
接收器上的电源指示灯以橙色点亮。

3. 充电完成后，将 USB Type-C 连接线与接收器断开。  
等待电源指示灯熄灭，以指示充电完成（电池已充满电）。

### 注意

- 将接收器连接到电脑时，请勿对接收器过度施力。否则可能会损坏接收器或计算机。
- 将接收器连接到未连接交流电源的笔记本电脑上可能会耗尽电脑的电池电量。请勿长时间将接收器连接在电脑上。
- 使用任何定制或手工制造的电脑不保证能给电池充电或可连接接收器。根据与接收器结合使用的 USB 设备的类型，接收器可能无法操作。
- 并非所有电脑均可保证接受接收器操作。
- 当所连接的电脑进入待机（睡眠）或休眠模式时，可能无法通过 USB 连接为电池充电。此时，请更换电脑设置后再次尝试给电池充电。
- 如果本装置长时间不使用，则各可充电电池可以充电的电量可能会减少。若要使电池可充至足够电量，可让电池反复充电再放电几次。将本装置长时间存放时，请每 6 个月给电池充电一次，以防止电池放电过度。
- 长时间不使用本装置时，给内置电池充电可能需要更长时间。
- 如果本装置的任何可充电电池发生故障，并且在电池充电过程中检测到该故障，则充电盒上的充电指示灯会保持以橙色闪烁。建议在环境温度为 15 °C 至 35 °C 时给电池充电。温度不在该范围时，可能无法给电池有效充电。如果故障依然存在，请与最近的 Sony 经销商联系。
- 在长时间不使用本装置后再给内置电池充电时，电源指示灯或充电指示灯可能不会立即亮起橙色。请稍等，直至电源指示灯或充电指示灯亮起橙色。
- 如果电池寿命过短，则说明需要更换新的充电电池。请就近咨询 Sony 经销商。
- 避免使本装置暴露于极端温度变化、阳光直射、潮湿、沙子、灰尘和电击。切勿将本装置放在停放的车辆中。
- 将接收器或充电盒连接至电脑时，务必仅使用 USB Type-C 连接线并将其直连。通过 USB 集线器等进行间接连接可能无法给内置电池充电。

---

## 相关主题

- [指示灯](#)

## 将接收器安装至相机

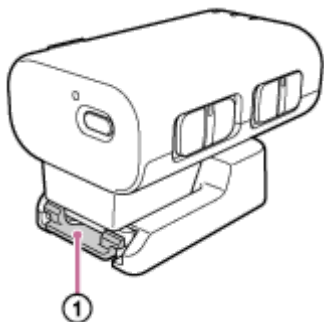
可以将接收器安装到相机上。

### 注意

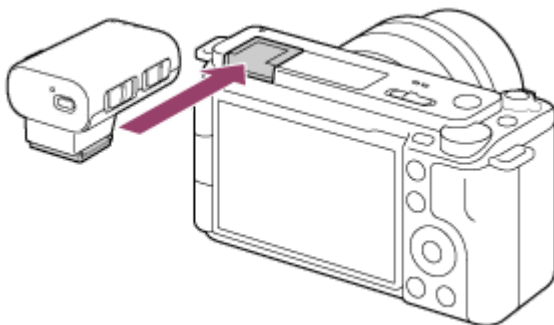
- 将接收器安装至相机之前，请为接收器的内置电池充足电。
- 在将接收器安装至相机或从相机上移除接收器之前，请务必关闭接收器和相机电源。

### 1 从接收器上取下连接器保护支架/底座。

轻轻下压并按住连接器保护支架/底座上的固定插销（①），然后将接收器拉出。



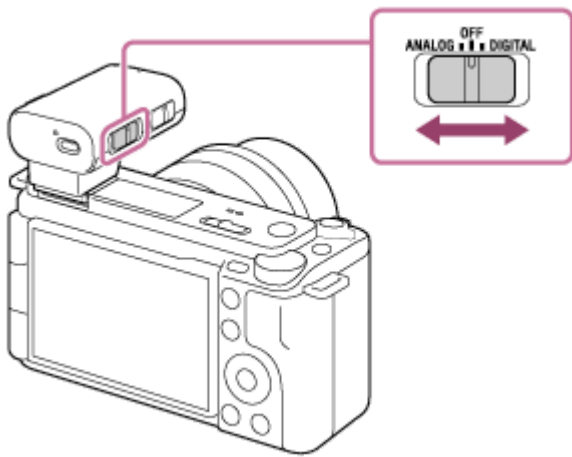
### 2 使接收器的多接口底座与相机上的多接口热靴对齐，然后安装接收器。



### 注意

- 请将接收器牢牢插入相机的多接口热靴中。
- 如果相机上的内置闪光灯弹起，请将其放下。

### 3 查看接收器上滑动开关的位置。



如果您的相机与多接口热靴的数字音频接口兼容，请确保此开关设置为“DIGITAL”。否则，请将此开关设置为“ANALOG”。

如果此开关设置不正确，相机上就会显示兼容性消息。有关与多接口热靴的数字音频接口兼容的相机型号，请访问以下网站：

- ECM-W3  
<https://www.sony.net/dics/ecmw3/>
- ECM-W3S  
<https://www.sony.net/dics/ecmw3s/>

## 拆卸接收器

沿着与安装时相反的方向滑动接收器。

## 相关主题

- [给内置电池充电](#)

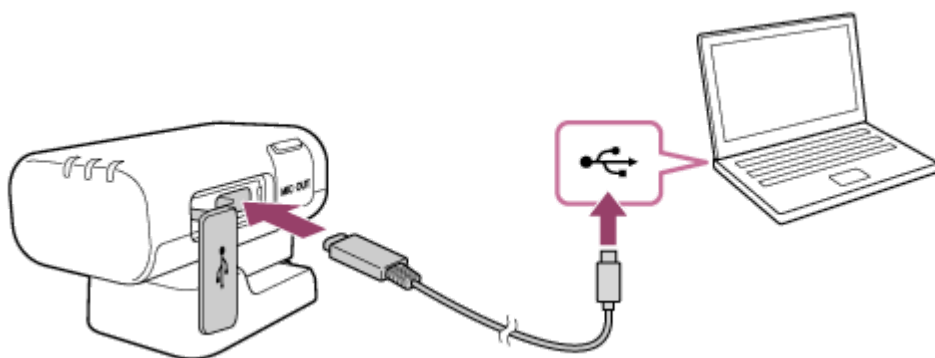
## 将接收器连接至电脑或智能手机

将接收器连接至电脑或智能手机。

### 注意

- 有关电脑或智能手机的操作信息，请参阅设备的使用说明书。
- 要使用接收器和所连接的电脑或智能手机录音，您的设备须兼容 USB Audio Class 1.0。
- 将接收器连接到电脑或智能手机时，请务必检查设备上的端口类型，并使用兼容的电缆或适当的适配器。
- 将接收器安装至电脑或智能手机之前，请为接收器的内置电池充足电。
- 在将接收器安装至电脑或智能手机/从电脑或智能手机上移除之前，请务必关闭接收器的电源。

### 1 以 USB Type-C 连接线连接接收器和电脑或智能手机。



### 2 使用接收器上的滑动开关 (ANALOG/OFF/DIGITAL) 选择“ANALOG”或“DIGITAL”。

将接收器和电脑或智能手机进行 USB 连接时，无论开关选择如何，接收器均输出数字信号：“ANALOG”或“DIGITAL”。

### 相关主题

- [给内置电池充电](#)

无线麦克风  
ECM-W3 / ECM-W3S

## 将麦克风别在衣服上

---

可以将麦克风别在衣服上。

### 注意

- 在将麦克风别在衣服上之前，请为麦克风的内置电池充足电。

### 1 使用夹子，将麦克风别在衣服上的相应位置，例如胸口衣袋上。

请务必将它固定在最适合录音或最适合周围声音状况的地方。

---

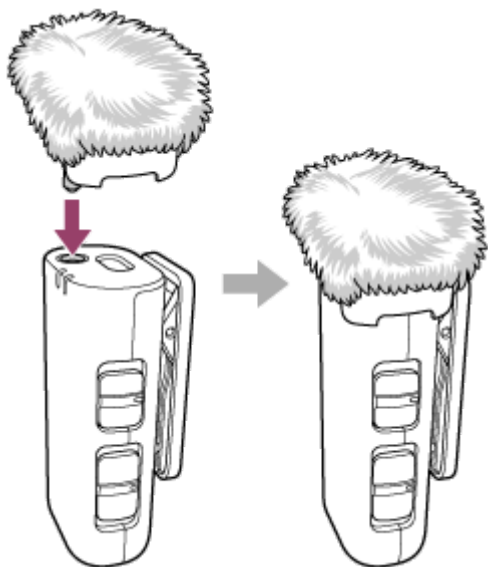
### 相关主题

- [给内置电池充电](#)

## 安装挡风罩

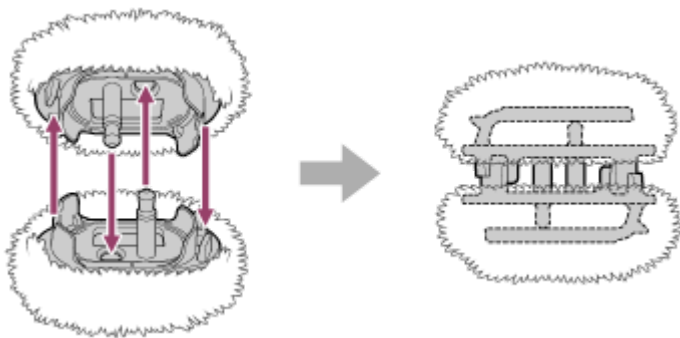
将挡风罩安装至麦克风，以减少呼吸或大风产生的噪音。

- 1 将挡风罩的突出部分插入麦克风上的外部麦克风输入插孔中。



### 携带挡风罩时 (ECM-W3)

如下图所示，可以把两个挡风罩连接在一起携带。



#### 注意

- 如果挡风罩被打湿，请将其从麦克风上取下，然后在阴凉处晾干。
- 安装或拆卸挡风罩时，请务必握住它的底架。

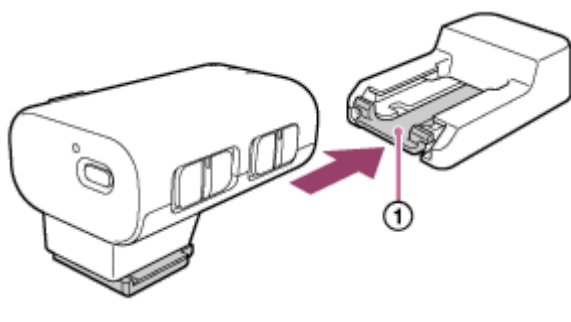


## 安装连接器保护支架/底座

在携带接收器之前，请将连接器保护支架/底座（随附）连接到接收器上。

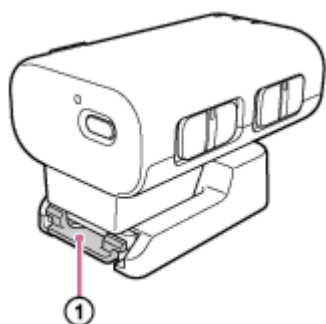
### ① 将接收器的多接口底座滑入连接器保护支架/底座中，直至其妥善到位。

轻轻下压并按住连接器保护支架/底座上的固定插销（①），然后将接收器滑动到连接器保护支架/底座中。



### 若要取下连接器保护支架/底座

轻轻下压并按住连接器保护支架/底座上的固定插销（①），然后将接收器拉出。



#### 提示

- 将接收器远离相机时，将连接器保护支架/底座安装至接收器。然后即可把接收器放在平面上使用。
- 还可以通过连接器保护支架/底座上用于安装三角架的螺丝孔（直径为 1/4 英寸）将连接器保护支架/底座拧至三角架上。若要将连接器保护支架/底座拧至三角架，请使其螺丝长度短于 5.5 mm 的三角架。对于螺丝较长的三脚架，连接器保护支架/底座无法牢固固定，可能会被螺丝损坏。

#### 注意

- 当您不打算使用接收器时，请将连接器保护支架/底座安装至多接口底座以保护连接器。

## 关于模式开关 (ECM-W3)

在使用相机开始录制视频之前，请利用模式开关选择接收器模式。

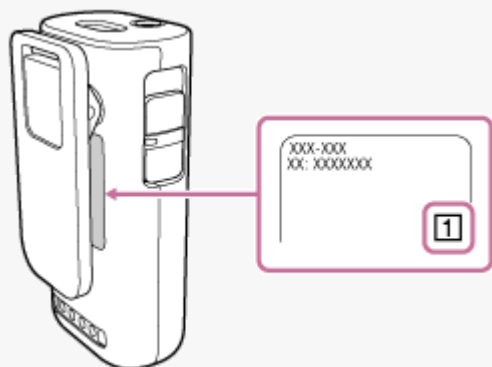
- SEP 模式

录制时，使两个麦克风中的任何一个中的音频单独作为左或右声道音频。1号麦克风中的音频输出至左声道；2号麦克风中的音频输出至右声道。当使用单个麦克风拾音时，音频输出如下：

- 仅使用 1 号麦克风时：音频仅输出至左声道；无音频输出至右声道。
- 仅使用 2 号麦克风时：音频仅输出至右声道；无音频输出至左声道。

### 提示

- 在麦克风夹子下的铭牌上，你会发现用于麦克风识别的数字“1”或“2”。数字“1”表示1号麦克风，数字“2”表示2号麦克风。使用该数字来区别 1 号麦克风和 2 号麦克风。



- MIX 模式

使用两个麦克风的混合音频进行录音。

### 相关主题

- [录音](#)
- [用外部麦克风录音](#)
- [指示灯](#)

无线麦克风  
ECM-W3 / ECM-W3S

## 关于 SAFETY 按钮

按住 SAFETY 按钮并保持约 2 秒会使 SAFETY 指示灯呈黄色亮起，表明接收器处于 SAFETY 模式。当接收器处于 SAFETY 模式时，使用 20 dB 降低声道增益以抑制大音量下的音频失真。

### 在 ECM-W3 上

当接收器处于 SAFETY 模式时，声道增益可能会根据使用中的麦克风数量或模式开关设置而降低。

- 使用两个麦克风时：
  - 模式开关设置：MIX  
使用两个麦克风的混合音频进行录音，同时右声道增益降低 20 dB，左声道增益保持不变。
  - 模式开关设置：SEP  
SAFETY 模式禁用。

#### 提示

- 用模式开关选择 MIX 且接收器处于 SAFETY 模式时，通过模式开关选择 SEP 会使 SAFETY 指示灯呈黄色闪烁后熄灭，同时接收器自动退出 SAFETY 模式。

- 使用一个麦克风时：
  - 模式开关设置：MIX  
无论使用的是 1 号还是 2 号麦克风，在录音时，右声道增益均会降低 20 dB，而左声道增益保持不变。
  - 模式开关设置：SEP  
使用 1 号麦克风录音时，右声道增益会降低 20 dB，而左声道增益保持不变。  
使用 2 号麦克风录音时，右声道增益保持不变，左声道增益会降低 20 dB。

#### 提示

- 当使用单个麦克风并通过模式开关选择 SEP 且接收器处于 SAFETY 模式时，将另一个麦克风连接至接收器会使 SAFETY 指示灯呈黄色闪烁，且接收器自动退出 SAFETY 模式。

#### 提示

- 关闭接收器时，会存储接收器是否处于 SAFETY 模式的相关信息。下次打开接收器时，会保留接收器之前的 SAFETY 模式状态。

## 录音

使用安装在相机上的接收器和别在拍摄对象衣服上的麦克风可以进行录音。

### 1 打开相机并将其设为待机模式。

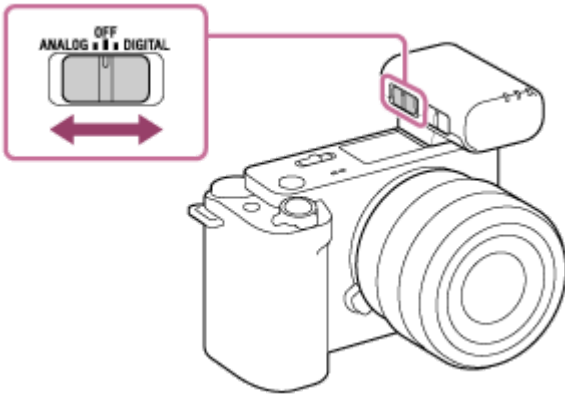
### 2 打开接收器和麦克风的电源。

- 利用接收器上的滑动开关（ANALOG/OFF/DIGITAL）选择所需的音频输出。

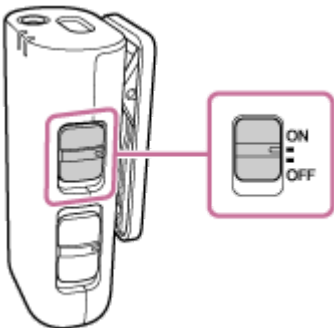
如果您的相机与多接口热靴的数字音频接口兼容，请确保此开关设置为“DIGITAL”。否则，请将此开关设置为“ANALOG”。

如果此开关设置不正确，相机上就会显示兼容性消息。有关与多接口热靴的数字音频接口兼容的相机型号，请访问以下网站：

- ECM-W3  
<https://www.sony.net/dics/ecmw3/>
- ECM-W3S  
<https://www.sony.net/dics/ecmw3s/>



- 利用麦克风上的电源开关选择“ON”。



接收器和麦克风的电源都开启之后，麦克风上的 LINK 指示灯即开始缓慢以蓝色闪烁。这表示每台设备都在尝试进行一系列操作，包括检测、连接和验证另一台设备。当设备之间已建立连接并可录制清晰音频时，两台设备上的 LINK 指示灯即呈蓝色常亮。

如果未建立连接，请让麦克风与接收器彼此靠近一些，以再次尝试连接。设备可能会受到环境或其他因素的影响。

### 3 确保接收器上的 LINK 指示灯呈蓝色点亮，然后以相机开始录制视频。

## 用连接的电脑或智能手机进行录音

也可将接收器连接到电脑或智能手机上进行录音。

相关连接详情，请参阅 [将接收器连接至电脑或智能手机](#)。

### 注意

- 接收器和麦克风使用完毕后，请务必将其电源关闭。
- 根据使用条件的不同，与本装置进行模拟连接可能会导致录音中出现噪音。
- 若要使用与多接口热靴的数字音频接口兼容的相机或具有 USB 音频输入功能的设备，请将接收器和麦克风进行数字连接。当附近有无线电设备时，请将设备与其保持足够距离。
- 在视频录制过程中，利用模式开关更改接收器模式可能会导致接收器模式切换失败、因通讯中断而致录音失败，或是录音中包含噪音。在利用模式开关选择接收器模式之前，请务必停止录音。(ECM-W3)
- 在视频录制过程中，操作 ATT 开关或麦克风上的滤波器开关可能会导致录制作品中出现操作音。在更改开关设置之前，请务必停止录制。
- 当用接收器和麦克风录制视频时，在录制开始时可能有操作声（电子声）。在录制视频之前，建议禁用相机上的操作音设置。有关详细信息，请参阅相机的使用说明书。
- 接收器也是通过相机供电的。（但接收器的内置电池不能用所提供的电源充电。）但是，视型号而定，您的相机可能无法向外供电。有关支持向接收器供电的相机型号，请访问我们的以下网站：
  - ECM-W3  
<https://www.sony.net/dics/ecmw3/>
  - ECM-W3S  
<https://www.sony.net/dics/ecmw3s/>

### 相关主题

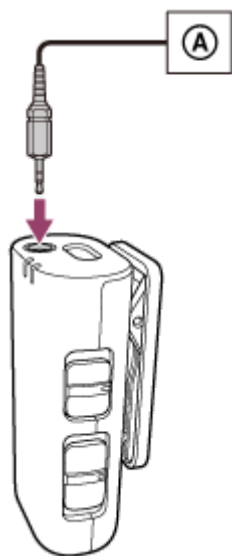
- [关于模式开关 \(ECM-W3\)](#)
- [指示灯](#)

## 用外部麦克风录音

可以将外部麦克风（未附带）连接到麦克风上进行录音。以单声道录制音频。

### 1 确保麦克风的电源已关闭，然后将外部麦克风连接到麦克风的外部麦克风输入插孔中。

内部麦克风会自动关闭，并录制由外部麦克风拾取的声音。



A 外部麦克风

### 注意

- 如果麦克风上安装有挡风罩，请将其从麦克风上取下。
- 连接了外部立体声麦克风时，仅左声道音频以单声道录制。
- 麦克风上的外部麦克风输入插孔与插入式电源麦克风兼容。

### 相关主题

- [关于模式开关 \(ECM-W3\)](#)

无线麦克风













ECM-W3 / ECM-W3S

## 指示灯

指示灯根据设备和通讯状态点亮、闪烁或熄灭，具体如下。



●：呈绿色亮起 / ●：呈橙色亮起 / ●：呈蓝色亮起 / ●：呈黄色亮起 / -：不亮

### 电源指示灯

- 电源刚刚开启。
  -  (呈绿色亮起) \*
- 接收器的电源关闭。
  - 接收器
    - (不亮)
  - 麦克风
    -  (呈绿色亮起) \*
- 麦克风的电源关闭。
  - 接收器
    -  (呈绿色亮起) \*
  - 麦克风
    - (不亮)
- 内置电池电量已耗尽。
  -    (以橙色闪烁两次后呈绿色常亮。)
- 内置电池电量几近耗尽。
  -      (呈橙色闪烁)
- 内置电池正在充电。
  -  (呈橙色亮起)

\* 在使用 USB Type-C 端口时，电源指示灯呈橙色常亮。

### LINK 指示灯

- 电源刚刚开启。
  - 接收器
    - (不亮 (待机) ) \*1 \*2
  - 麦克风
    -  (呈蓝色缓慢闪烁 (待机) ) \*1
- 已建立连接并可录制清晰音频。
  -  (呈蓝色亮起)
- 接收器的电源关闭。

- 接收器
- (不亮)

- 麦克风

 (呈蓝色缓慢闪烁 (待机) ) \*1

- 麦克风的电源关闭。


- 接收器

- (不亮 (待机) ) \*1 \*2

- 麦克风

- (不亮)

- 由于通讯条件不佳而中断声音。

 (呈蓝色闪烁 (闪烁速度越快, 通讯情况越差。)) \*3

- 内置电池正在充电。

- (不亮)

\*1 在指示灯保持此状态5分钟时, 接收器/麦克风上的自动关机功能将启动。要恢复使用接收器/麦克风, 请将其关闭一次, 然后重新开启。

\*2 使用 USB Type-C 端口时, 接收器的自动关机功能将被禁用。

\*3 查看接收器和麦克风上 LINK 指示灯的通信状态。

由于一些周围因素, 包括无线电条件较差以及接收器和麦克风之间存在大量障碍物, 两个设备之间的通信状态可能会恶化, 从而导致音频中断或噪音。如果是这种情况, 则 LINK 指示灯闪烁蓝色。在使用接收器和麦克风之前, 请确保两个设备彼此距离适当, 二者之间没有障碍物, 且 LINK 指示灯稳定亮起蓝色。

## 充电指示灯 (充电盒)

- 内置电池正在充电。


 (呈橙色亮起)

- 检测到电池充电失败 (内置电池温度异常等)。


 (呈橙色闪烁)

- 将接收器和麦克风放入充电盒/从充电盒中拿出或将 USB Type-C 连接线与充电盒断开时;

- 充电盒剩余电量充足。

 - - - (呈橙色保持常亮 3 秒后, 然后保持熄灭状态。)

- 充电盒的剩余电量几乎消耗了一半。

 - - - (呈橙色闪烁两次后保持熄灭。)

- 充电盒的剩余电量几乎耗尽。

 - - - (呈橙色闪烁 5 次后保持熄灭。)

- 内置电池未充电 (或充满)。

- (不亮)

## SAFETY 指示灯 (接收器)


- 接收器处于 SAFETY 模式。

 (呈黄色点亮)

- 接收器未处于 SAFETY 模式。

- (不亮)

- 接收器自动退出 SAFETY 模式。

 - - - (呈黄色闪烁 3 次后保持熄灭。)



---

## 相关主题

- [部件和控制功能的位置](#)

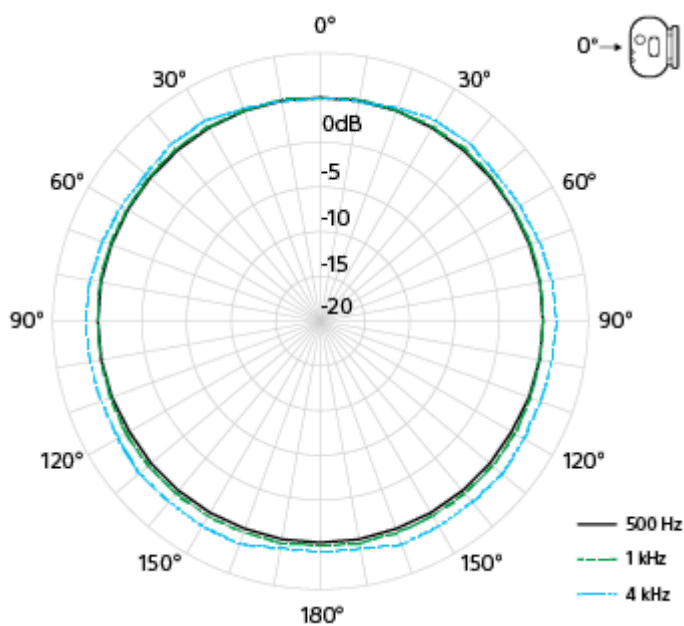
5-055-397-22(1) Copyright 2023 Sony Corporation

无线麦克风  
ECM-W3 / ECM-W3S

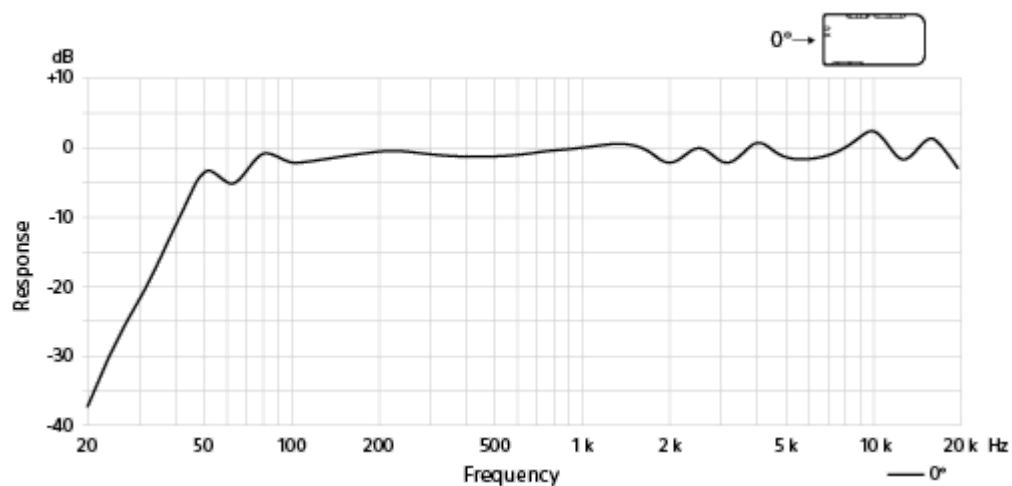
## 关于拾音模式和频率响应

### 单声道, 全指向

#### ● 拾音模式



#### ● 频率响应



无线麦克风  
ECM-W3 / ECM-W3S

## 使用须知

除本帮助指南外，另请阅读入门指南（随附）中的“使用须知”。

- 在录音期间触碰接收器、麦克风或者所连接的带 3.5 mm 直径插头的 TRS 音频线（市售），可能使录音中出现噪音。
- 根据使用条件的不同，与本装置进行模拟连接可能会导致录音中出现噪音。
- 若要使用与多接口热靴的数字音频接口兼容的相机或具有 USB 音频输入功能的设备，请将接收器和麦克风进行数字连接。当附近有无线电设备时，请将设备与其保持足够距离。
- 充电盒含有磁性元件。请确保无金属碎屑（如刀片、订书钉等）粘附其上。  
附着在充电盒上的物品可能会造成人身伤害。
- 充电盒含有磁性元件，可能会干扰心脏起搏器、用于治疗脑积水的可编程分流阀或其他医疗设备。请勿将充电盒放在使用上述医疗设备的人员附近。如果您在使用上述医疗设备，请在使用充电盒前咨询医生。
- 务必将磁卡远离充电盒。  
充电盒含有磁性元件。将磁卡靠近充电盒可能会改变磁卡的磁场，导致磁卡无法使用。
- 如果在录音过程中将耳机放置在麦克风（声音拾取单元）旁，则可能会产生啸叫效果（声反馈）。如果发生此情况，请将耳机放在距离麦克风更远处，或减小耳机音量。
- 切勿只抓住接收器拿起相机。接收器可能会损坏，从而导致相机摔落。
- 为保护连接器免受损坏，请务必将接收器从相机上取下，将连接器保护支架/底座（随附）连接到接收器上，并将其放入袋子中；或者把接收器放在充电盒里再随身携带。
- 更换镜头前，应确保镜头和相机机身的表面没有挡风罩纤维。如果有纤维物质，请用吹风机等将其清除干净，然后再更换镜头。
- 如果麦克风的表面有灰尘或水滴，则可能无法成功录音。使用本装置前，请务必清洁麦克风表面。
- 不打算使用接收器时，请将多接口底座的连接器滑入连接器保护支架/底座中，以保护连接器。
- 在低温下使用麦克风时，与在正常温度（25 °C）下使用相比较，电池性能会下降，操作时间也会相应缩短。
- 如果在使用本装置时对其他设备造成了无线电干扰，请停止使用无线功能。  
无线电干扰可能会导致设备故障，进而引发事故。

无线麦克风  
ECM-W3 / ECM-W3S

## Bluetooth® 无线通讯技术

- Bluetooth 无线通讯技术可以在不使用电缆的情况下在各种 Bluetooth 设备之间进行通讯。可以使用此项技术的设备包括计算机、计算机外围设备和智能手机。
- 本装置的接收器和麦克风在出厂时设定为相互通讯。因此，无需执行 Bluetooth 设备通常所需进行的操作，如配对和输入密码。另一方面，无法与除本装置接收器和麦克风以外的任何 Bluetooth 设备通讯。

### 注意

- 本装置的通讯灵敏度可能受到以下情况的影响：
  - 当接收器与麦克风之间有障碍物，如人、金属物、墙壁或反射性表面。
  - 在以下场所使用：有无线 LAN 系统的环境中，多个正在操作中的 Bluetooth 设备附近，正在使用的微波炉旁，发射电磁波的地方。
- 如果将麦克风放在靠近相机的位置，由于射频干扰，视频中也可能会录下噪音。使用时，麦克风与相机至少应保持 1 m 的距离。
- 查看接收器和麦克风上 LINK 指示灯的通信状态。  
由于一些周围因素，包括无线电条件较差以及接收器和麦克风之间存在大量障碍物，两个设备之间的通信状态可能会恶化，从而导致音频中断或噪音。如果是这种情况，则 LINK 指示灯闪烁蓝色。在使用接收器和麦克风之前，请确保两个设备彼此距离适当，二者之间没有障碍物，且 LINK 指示灯稳定亮起蓝色。

无线麦克风  
ECM-W3 / ECM-W3S

## 规格


### 无线通讯

通讯系统	Bluetooth 规格 Ver. 5.3
输出	Bluetooth 规格功率等级 1
主要的兼容 Bluetooth 通讯协议	Generic Attribute Profile
编解码器	LC3plus <sup>*1</sup>
工作范围 <sup>*2</sup>	不超过 150 m

<sup>\*1</sup> LC3plus 是 ECM-W3 和 ECM-W3S 中支持的音频格式。

<sup>\*2</sup> 此为当麦克风直立且直接面对接收器时的大致通讯距离。它取决于周围的条件，例如是否存在反射表面或障碍物、金属物体或人体等障碍物，以及无线电波情况。


### 接收器

麦克风输出插孔	Ø3.5 mm 迷你插孔 (立体声)
USB 端口	USB Type-C 端口
电源要求	内置锂离子电池 (约 3.7 V) / 通过多接口热靴供电
额定电压	5 V 
功耗 (近似值)	0.18 W
连续操作时间 (近似值)	<ul style="list-style-type: none"> <li>● 3 小时 (使用充满电的内置电池并选择模拟音频输出时)</li> <li>● 18 小时 (通过多接口热靴供电时)</li> </ul>
充电时间 (近似值)	2 小时 <sup>*</sup> (通过充电盒)
尺寸 (近似值)	32 mm × 29 mm × 50 mm (宽/高/深)
质量 (近似值)	25 g

<sup>\*</sup> 通过电脑上的 USB 充电端口 (CDP - 充电下游端口) 将空的可充电电池充满所需的时间。它可能因使用条件而异。

### 麦克风

采样频率/量化位数	48 kHz/16位、48 kHz/24位 <sup>*1</sup>
频率响应	20 Hz - 20 000 Hz
拾音模式	单声道、全指向

前端灵敏度*2	-20 dBFS (0.1 Pa, 1 kHz)
固有噪音*2 *3	16 dB SPL 或更低 (0 dB = $2 \times 10^{-5}$ Pa)
风噪*2 *4	<ul style="list-style-type: none"> <li>● 49 dB SPL 或更低 (未安装挡风罩时)</li> <li>● 28 dB SPL 或更低 (安装挡风罩时)</li> </ul>
最大输入声压级	120 dB SPL *2 *5
动态范围*3	104 dB 或更高
外部麦克风输入插孔	Ø3.5 mm 迷你插孔 (单声道)
电源要求	内置锂离子电池 (约 3.7 V)
额定电压	5 V 
功耗 (近似值)	0.09 W
连续操作时间 (近似值)	6 小时 (使用充满电的内置电池)
充电时间 (近似值)	2 小时*6 (通过充电盒)
尺寸 (近似值)	25 mm × 52.5 mm × 20.5 mm (宽/高/深)
质量 (近似值)	17 g

\*1 使用24位音频录制的视频可能无法在与24位音频不兼容的设备或软件上正常播放，从而导致音量出乎意料地大或没有声音。

\*2 通过 ATT 开关选择“10dB”时获取。

\*3 通过滑动开关选择“DIGITAL”时获取。

\*4 等效声压级值由当风速为 2 m/s 的气流从各个方向施加至麦克风上时，从麦克风输出的平均噪音值转换而成。(0 dB =  $2 \times 10^{-5}$  Pa)

\*5 从输入电平值转换而来的等效声压级，其中输入电平值是在麦克风的1 kHz输出信号产生1%波形失真的条件下获得的。(0 dB =  $2 \times 10^{-5}$  Pa)


\*6 通过电脑上的 USB 充电端口 (CDP - 充电下游端口) 将空的可充电电池充满所需的时间。它可能因使用条件而异。

## 充电盒 (ECM-W3)

额定电压	5 V 
功耗 (近似值)	5.9 W
充电时间 (近似值)	2 小时30 分钟*
尺寸 (近似值)	92.5 mm × 41.5 mm × 65.5 mm (宽/高/深)
质量 (近似值)	110 g

\* 通过电脑上的 USB 充电端口 (CDP - 充电下游端口) 将空的可充电电池充满所需的时间。它可能因使用条件而异。

## 充电盒 (ECM-W3S)

额定电压	5 V 
功耗 (近似值)	5.4 W
充电时间 (近似值)	2 小时30 分钟*
尺寸 (近似值)	68.5 mm × 41.5 mm × 65.5 mm (宽/高/深)

<b>质量 (近似值)</b>	90 g
-----------------	------

\* 通过电脑上的 USB 充电端口 (CDP - 充电下游端口) 将空的可充电电池充满所需的时间。它可能因使用条件而异。

## 其他

<b>操作温度</b>	0 °C 至 40 °C
<b>存放温度</b>	-10 °C 至 +55 °C

设计与规格如有变动，恕不另行通知。

5-055-397-22(1) Copyright 2023 Sony Corporation

无线麦克风  
ECM-W3 / ECM-W3S

## 商标

---

- Bluetooth®文字商标和徽标是归Bluetooth SIG, Inc.所有的注册商标，Sony Group Corporation对任何此类商标的使用都获得了许可。
- “Multi Interface Shoe”是 Sony Group Corporation 的商标。
- USB Type-C®和USB-C®是USB Implementers Forum的注册商标。



## 当相机上显示消息“本机不支持此附件，无法使用。”时：

按所列的顺序执行以下操作。

### 1 确保您的相机与本装置兼容。

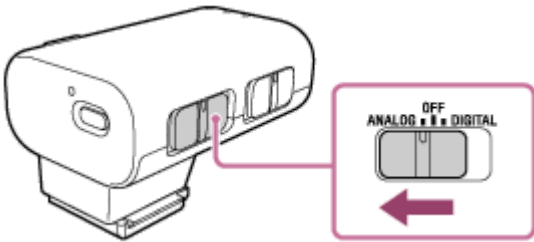
有关与本装置兼容的相机型号，请访问以下网站：

- ECM-W3  
<https://www.sony.net/dics/ecmw3/>
- ECM-W3S  
<https://www.sony.net/dics/ecmw3s/>

#### 注意

- 当与上述网站上未列出的任何相机型号组合在一起使用时，本装置将无法正常工作。

### 2 要将与数字音频接口不兼容的相机和本装置组合在一起使用，请将接收器上的滑动开关设置为“ANALOG”。



### 3 清洁接收器和相机上的触点。当其中一个触点或两个触点被灰尘等弄脏时，相机可能无法检测到已安装接收器。要清洁触点，请使用棉签或干的软布（例如清洁布）。不要使用水或化学品进行清洁。

#### 注意

- 确保滑动开关确实位于“ANALOG”、“OFF”、或“DIGITAL”位置。如果开关位于两者中间位置，接收器可能无法正常工作。

无线麦克风  
ECM-W3 / ECM-W3S

## 当接收器和/或麦克风无法开始工作或无法充电时

- 接收器和/或麦克风将通过自动关机功能自动关闭。  
使用接收器上的滑动开关和/或麦克风上的电源开关选择“OFF”。然后，在接收器上选择“ANALOG”或“DIGITAL”和/或在麦克风上选择“ON”以打开电源并确保电源指示灯亮起绿色。
- 在接收器和/或麦克风开启期间，如在电池进行充电后将接收器和/或麦克风从充电盒中取出，则将其放回充电盒而不更改开关选择将不会开始电池充电。要开始电池充电，使用接收器上的滑动开关和/或麦克风上的电源开关选择“OFF”。电池充电过程中，确保电源指示灯亮起橙色。