

Bezdrátový/streamovací mikrofon
ECM-S1

Tato Uživatelská příručka vám poslouží, když máte problémy či dotazy ohledně použití bezdrátového/streamovacího mikrofonu.



[Kompatibilní fotoaparáty](#)

Bezdrátový/streamovací mikrofon ECM-S1 je kompatibilní s fotoaparátem disponujícím patičí Multi Interface, jako jsou digitální fotoaparáty s výměnnými objektivy společnosti Sony.

- I když daný fotoaparát má patičí Multi Interface, není zaručeno jeho použití s touto jednotkou, nebo některé funkce nemusejí fungovat.

- Přijímač a mikrofon jsou při výrobě nastaveny na vzájemnou komunikaci. Proto není třeba provádět operace, které jsou u zařízení Bluetooth obvykle nutné, jako je párování či zadání přístupového kódu. Na druhou stranu s jakýmkoli jiným zařízením Bluetooth, než je přijímač a mikrofon, není komunikace možná.

Modely fotoaparátů kompatibilní s touto jednotkou, viz zde. (Otevře se další okno.)

Když se na fotoaparátu zobrazí zpráva „Toto příslušenství není zařízením podporováno a nelze je použít.“:

Přejděte sem.

[Umístění dílů a ovládacích prvků](#)

Přípravy

[Vybalení](#)

[Nabíjení přijímače](#)

[Nabíjení mikrofonu](#)

[Nasazení přijímače na fotoaparát](#)

[Nasazení pop filtru](#)

[Nasazení podstavce](#)

[Nasazení ochranného držáku konektoru / podstavce](#)

Nahrávání

[Záznam připojeným fotoaparátem](#)

Záznam s připojeným počítačem nebo chytrým telefonem

[Záznam s mikrofonom a počítačem nebo chytrým telefonem připojeným pomocí kabelového připojení](#)

[Záznam pomocí počítače nebo chytrého telefonu připojeného s využitím bezdrátového připojení](#)

[Monitorování zvuku](#)

[Nastavení úrovně hlasitosti sluchátek](#)

[Nastavení vyvážení zvuku](#)

[Indikace kontrolky](#)

O této jednotce

[Poznámky k použití](#)

[Bezdrátová komunikační technologie Bluetooth®](#)

[Technické údaje](#)

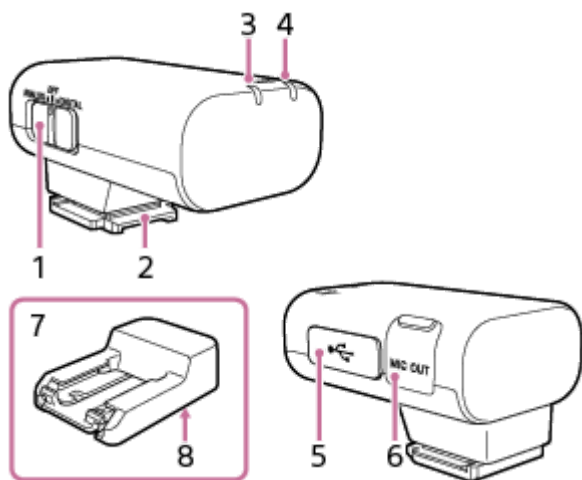
[Ochranné známky](#)

[Když se na fotoaparátu zobrazí zpráva „Toto příslušenství není zařízením podporováno a nelze je použít.“:](#)

Bezdrátový/streamovací mikrofon
ECM-S1

Umístění dílů a ovládacích prvků

Přijímač



1. Posuvný přepínač (ANALOG/OFF/DIGITAL)

Vyberte polohu „ANALOG“ (výstup analogového zvuku), „OFF“ (napájení vyp.) nebo „DIGITAL“ (výstup digitálního zvuku).

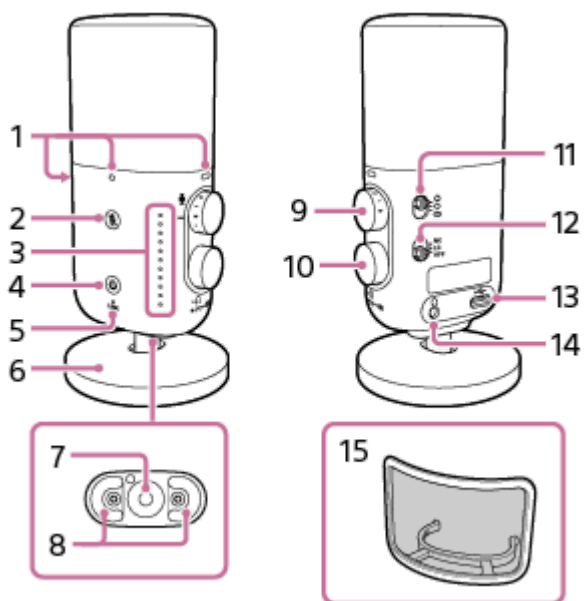
- Je-li fotoaparát kompatibilní s digitálním audiorozhraním patice Multi Interface, nastavte přepínač do polohy „DIGITAL“.
Přenos digitálního signálu z přijímače do fotoaparátu má oproti přenosu analogového signálu, který je povolen nastavením přepínače do polohy „ANALOG“, následující přednosti.
 - Záznam zvuku s menším šumem
 - Menší zpoždění zvuku během záznamu
 - Záznam s 24bitovým zvukem (k dispozici pouze ve spojení s kompatibilním fotoaparátem)



Poznámka


- Filmy nahrané s 24bitovým zvukem nemusí být možné přehrávat běžným způsobem na zařízeních nebo v softwaru nekompatibilním s 24bitovým zvukem, což může mít za následek neočekávaně vysokou hlasitost nebo žádný výstup zvuku.
- Není-li váš fotoaparát kompatibilní s digitálním audiorozhraním patice Multi Interface, nastavte přepínač do polohy „ANALOG“.
Když se na fotoaparátu zobrazí zpráva „Toto příslušenství není zařízením podporováno a nelze je použít.“, nastavte přepínač do polohy „ANALOG“.
Pokud to nepomůže, viz [zde](#).
- Pokud je připojený audiokabel TRS s konektorem o průměru 3,5 mm (komerčně dostupný), přijímač posílá po kabelu analogové signály.
- Pokud je připojené zařízení vybavené zvukovým vstupem USB, přijímač posílá digitální signály.
- Nebudete-li přijímač používat, nastavte pro úsporu kapacity baterie přepínač do polohy „OFF“.

2. Patka více rozhraní
3. Kontrolka napájení (zelená: napájeno, oranžová: nabíjení baterie)
Indikuje stav napájení přijímače nebo stav nabití baterie.
Pokud zůstane kontrolka napájení blikat oranžově, je třeba nabít baterii.
4. Kontrolka LINK
Indikuje stav připojení mezi přijímačem a mikrofonem.
5. Port USB Type-C®
Pro nabíjení vestavěné baterie přijímače a/nebo pro napájení přijímače připojte zdroj napájení kabelem USB Type-C (komerčně dostupný).
Tento port lze připojit k zařízení vybavenému vstupem zvuku USB, například počítači nebo chytrému telefonu, rovněž pro záznamu zvuku.
6. Konektor výstupu mikrofonu
Pro záznam zvuku se připojte pomocí audiokabelu TRS s konektorem o průměru 3,5 mm (komerčně dostupný) ke vstupu pro mikrofon na fotoaparátu.
7. Ochranný držák konektoru / podstavec
V době zakoupení přístroje připojen k přijímači.
8. Díra se stativovým závitem pro upevnění na stativ (o průměru 1/4")

Mikrofon



1. Značka pro nasazení pop filtru
2. Tlačítko/kontrolka  (ztlumení) (Červená: Mikrofon je ve ztlumeném režimu.)
3. Kontrolky
Ve výchozím nastavení je indikován režim měřiče úrovně.
Když se mikrofon nachází v režimu měření úrovně, přepne krátké stisknutí voliče nastavení hlasitosti sluchátek/vyvážení zvuku na režim nastavení hlasitosti sluchátek.
Pokud je mikrofon v režimu měření úrovně, přepne se stisknutím a podržením voliče nastavení hlasitosti sluchátek/vyvážení zvuku na dobu přibližně 2 sekund do režimu nastavení vyvážení zvuku.
Pro nastavení mikrofonu zpět do režimu měření úrovně stiskněte krátce volič nastavení hlasitosti sluchátek/vyvážení zvuku nebo nechte mikrofon v nečinnosti po dobu 3 sekund nebo delší v režimu nastavení hlasitosti sluchátek nebo v režimu nastavení vyvážení zvuku.
4. Tlačítko/kontrolka  (napájení) (zelená: napájeno, oranžová: nabíjení baterie)
Indikuje stav napájení mikrofonu nebo stav nabití baterie.

Pokud zůstane kontrolka  (napájení) blikat oranžově, je třeba nabít baterii.

5. Kontrolka LINK

Indikuje stav připojení mezi přijímačem a mikrofonem.

6. Podstavec

Připojen k mikrofonu v době zakoupení.

7. Díra se stativovým závitem pro upevnění na stativ (o průměru 1/4")

8. Díra pro upevnění podstavce

9. Knoflík AUDIO LEVEL

Nastavuje úroveň hlasitosti záznamu zvuku z mikrofonu.


Poznámka

- Otáčení knoflíku AUDIO LEVEL nemění vstupní úroveň zvuku z počítače nebo chytrého telefonu připojeného pomocí připojení USB.


10. Volič nastavení hlasitosti sluchátek/vyvážení zvuku

Tento volič krátce stiskněte pro přepnutí mikrofonu do režimu nastavení hlasitosti sluchátek; stisknutím a podržením voliče po dobu přibližně 2 sekund přepnete mikrofon do režimu nastavení vyvážení zvuku.

11. Přepínač směrové charakteristiky

: Monofonní, Jednosměrový

Můžete nahrávat zvuky přicházející zepředu a přitom minimalizovat zvuky přicházející zezadu. Tato směrovost je vhodná například pro záznam hlasu jedné osoby, pro tvorbu podcastů nebo záznam vyprávění.

: Monofonní, Všesměrový

Jsou stejnoměrně snímány zvuky ze všech směrů. Tato směrovost je vhodná pro záznam hlasů více osob nebo pro tvorbu záznamů zachycujících atmosféru místa.

: Stereo, Jednosměrový

Zachytí se s vysokou mírou realismu široké spektrum zvuků. Tato směrovost je vhodná například pro záznam hudby.

12. Spínač filtru (NC/LC/OFF)

NC: Tato možnost slouží k aktivaci filtrovací funkce potlačení šumu. Pomocí zpracování digitálního signálu je účinně eliminován nepříjemný šum. Pokud se zdá, že není vhodná kvalita zvuku, vyberte možnost „OFF“.

LC: Tato možnost slouží k aktivaci filtrovací funkce potlačení nízkých frekvencí. Zajišťuje minimalizaci nechtěných šumů, jako jsou šum větru, šum klimatizace a šum vibrací.

OFF: Tato možnost slouží k deaktivaci obou filtrovacích funkcí.

13. Port USB Type-C®

Pro nabíjení vestavěné baterie mikrofonu a/nebo pro napájení mikrofonu připojte zdroj napájení kabelem USB Type-C (komerčně dostupný).

Tento port lze připojit přímo k zařízení vybavenému vstupem zvuku USB, například počítači nebo chytrému telefonu, rovněž pro záznamu zvuku.

14. Konektor výstupu na sluchátka

Slouží k připojení sluchátek (komerčně dostupných) pro monitorování zvuku během připojení mikrofonu k zařízení, jako je počítač nebo chytrý telefon, pomocí připojení USB.

15. Pop filtr

Slouží k připojení pop filtru k mikrofonu.

Praskavé zvuky způsobené dechem jsou potlačeny v době, kdy mluvíte zblízka do mikrofonu.

Příbuzné téma

- [Nabíjení přijímače](#)

- Nabíjení mikrofonu
- Nasazení pop filtru
- Nasazení podstavce
- Nasazení ochranného držáku konektoru / podstavce
- Záznam připojeným fotoaparátem
- Nastavení úrovně hlasitosti sluchátek
- Nastavení vyvážení zvuku
- Indikace kontrol

5-054-815-61(1) Copyright 2023 Sony Corporation

Bezdrátový/streamovací mikrofon
ECM-S1

Vybalení

Zjistíte-li, že něco chybí, obraťte se na svého prodejce.

Čísla v závorkách udávají množství.

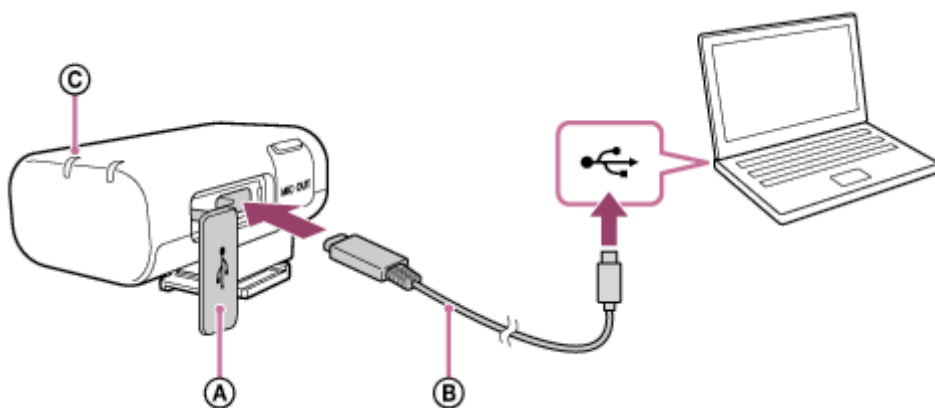
- Přijímač (1)
Ochranný držák konektoru / podstavec (nasazená) (1)
- Mikrofon (1)
Podstavec (nasazená) (1)
- Pop filtr (1)
- Pouzdro (1)
- Sada tištěné dokumentace

Bezdrátový/streamovací mikrofon
ECM-S1

Nabíjení přijímače

Pro nabití vestavěné baterie přijímače použijte kabel USB Type-C (komerčně dostupný).

- 1 Otevřete krytku portu USB Type-C a připojte kabel USB Type-C k portu.



- (A) Krytka
- (B) Kabel USB Type-C
- (C) Kontrolka napájení

- 2 Pro nabíjení baterie připojte kabel ke zdroji napájení, jako je například zapnutý a běžící počítač.

Kontrolka napájení na přijímači se rozsvítí oranžově.

- 3 Po dokončení nabíjení baterie odpojte kabel USB Type-C od přijímače.

Počkejte na zhasnutí kontrolky napájení, které indikuje dokončení nabíjení (baterie je plně nabitá).

Poznámka

- Při připojování přijímače k počítači nevyvíjejte na přijímač nadměrnou sílu. Mohlo by dojít k poškození přijímače nebo počítače.
- Připojíte-li přijímač k notebooku, který není napájen z elektrické sítě, může dojít k rychlému vybití baterie notebooku. Nenechávejte přijímač delší dobu připojený k počítači.
- Při použití jakéhokoli přizpůsobeného nebo svépomocí postaveného počítače není zaručeno nabíjení baterie ani propojení s přijímačem. V závislosti na typu zařízení USB použitého v kombinaci s přijímačem nemusí přijímač pracovat.
- Práce v kombinaci s přijímačem není zaručena u všech počítačů.
- Nabíjení baterie prostřednictvím připojení USB nemusí být možné, kdy se počítač přepne do pohotovostního režimu (režim spánku) nebo do režimu hibernace. V takovém případě změňte nastavení počítače a nabijte baterii znovu.
- V případě, že je přijímač ponechán nepoužívaný po dlouhou dobu, může se snížit kapacita, na jakou lze nabít dobíjecí baterii. Pro obnovení dostatečné kapacity baterie několikrát opakujte nabití a vybití baterie. V případě dlouhodobějšího skladování přijímače baterii každých 6 měsíců nabijte, abyste ji ochránili před nadměrným vybitím.
- V případě dlouhodobého nepoužívání přijímače může trvat nabití vestavěné baterie delší dobu.
- V případě, že dobíjecí baterie přijímače selže a během nabíjení baterie je detekována závada, zůstane kontrolka napájení na přijímači oranžově blikat.

Baterii se doporučuje nabíjet při teplotě okolí v rozmezí 15 °C až 35 °C. Pokud se teplota nachází mimo tento rozsah, nemusí být možné účinné nabíjení baterie.

Pokud závada přetrvává, kontaktujte nejbližšího prodejce výrobků Sony.

- V případě nabíjení vestavěné baterie po dlouhodobějším nepoužívání přijímače se nemusí kontrolka napájení na přijímači okamžitě rozsvítit oranžově. Vyčkejte chvíli, než kontrolka napájení začne svítit oranžově.
- Výrazné zkrácení výdrže baterie značí, že je třeba baterii vyměnit za novou. Kontaktujte nejbližšího prodejce výrobků Sony.
- Přijímač chraňte před extrémními teplotními změnami, přímým slunečním světlem, vlhkostí, prachem, pískem a elektrickými výboji. Nikdy neopouštějte přijímač v zaparkovaném vozidle.
- Při připojování přijímače k počítači se ujistěte, že používáte pouze kabel USB Type-C, a propojte obě zařízení přímo. Nepřímé propojení například pomocí rozbočovače USB způsobí, že se vestavěná baterie nenabije.

Příbuzné téma

- [Indikace kontrollek](#)

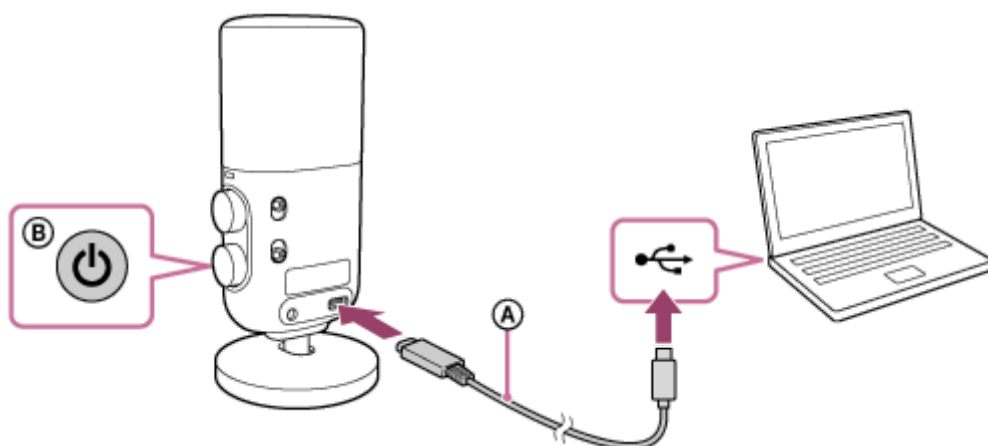
5-054-815-61(1) Copyright 2023 Sony Corporation


Bezdrátový/streamovací mikrofon
ECM-S1

Nabíjení mikrofonu

Pro nabití vestavěné baterie mikrofonu použijte kabel USB Type-C (komerčně dostupný).

1 Připojte kabel USB Type-C (komerčně dostupný) k mikrofonu.




- (A) Kabel USB Type-C
- (B) Kontrolka  (napájení)

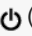
2 Pro nabíjení baterie připojte kabel ke zdroji napájení, jako je například zapnutý a běžící počítač.

Kontrolka  (napájení) na mikrofonu se rozsvítí oranžově.

3 Po dokončení nabíjení baterie odpojte kabel USB Type-C od mikrofonu.


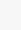
Počkejte na zhasnutí kontrolky , které indikuje dokončení nabíjení (baterie je plně nabitá).

Poznámka

- Při připojování mikrofonu k počítači nevyvíjejte na mikrofon nadměrnou sílu. Mohlo by dojít k poškození mikrofonu nebo počítače.
- Připojíte-li mikrofon k notebooku, který není napájen z elektrické sítě, může dojít k rychlému vybití baterie notebooku. Nenechávejte mikrofon delší dobu připojený k počítači.
- Při použití jakéhokoli přizpůsobeného nebo svépomocí postaveného počítače není zaručeno nabíjení baterie ani propojení s mikrofonem. V závislosti na typu zařízení USB použitého v kombinaci s mikrofonem nemusí mikrofon pracovat.
- Práce v kombinaci s mikrofonem není zaručena u všech počítačů.
- Nabíjení baterie prostřednictvím připojení USB nemusí být možné, kdy se počítač přepne do pohotovostního režimu (režim spánku) nebo do režimu hibernace. V takovém případě změňte nastavení počítače a nabijte baterii znovu.
- V případě, že je mikrofon ponechán nepoužívaný po dlouhou dobu, může se snížit kapacita, na jakou lze nabít dobíjecí baterii. Pro obnovení dostatečné kapacity baterie několikrát opakujte nabití a vybití baterie. V případě dlouhodobějšího skladování mikrofonu baterii každých 6 měsíců nabijte, abyste ji ochránili před nadměrným vybitím.
- V případě dlouhodobého nepoužívání mikrofonu může trvat nabití vestavěné baterie delší dobu.
- V případě, že dobíjecí baterie mikrofonu selže a během nabíjení baterie je detekována závada, zůstane kontrolka  (napájení) na mikrofonu oranžově blikat.

Baterii se doporučuje nabíjet při teplotě okolí v rozmezí 15 °C až 35 °C. Pokud se teplota nachází mimo tento rozsah, nemusí být možné účinné nabíjení baterie.

Pokud závada přetrvává, kontaktujte nejbližšího prodejce výrobků Sony.

- V případě nabíjení vestavěné baterie po dlouhodobějším nepoužívání mikrofonu se nemusí kontrolka  (napájení) na mikrofonu ihned rozsvítit oranžově. Vyčkejte chvíli, než kontrolka  (napájení) začne svítit oranžově.
- Výrazné zkrácení výdrže baterie značí, že je třeba baterii vyměnit za novou. Kontaktujte nejbližšího prodejce výrobků Sony.
- Mikrofon chraňte před extrémními teplotními změnami, přímým slunečním světlem, vlhkostí, prachem, pískem a elektrickými výboji. Nikdy neopouštějte mikrofon v zaparkovaném vozidle.
- Při připojování mikrofonu k počítači se ujistěte, že používáte pouze kabel USB Type-C, a propojte obě zařízení přímo. Nepřímé propojení například pomocí rozbočovače USB způsobí, že se vestavěná baterie nenabije.

Příbuzné téma

- [Indikace kontrolkek](#)

5-054-815-61(1) Copyright 2023 Sony Corporation

Bezdrátový/streamovací mikrofon
ECM-S1

Nasazení přijímače na fotoaparát

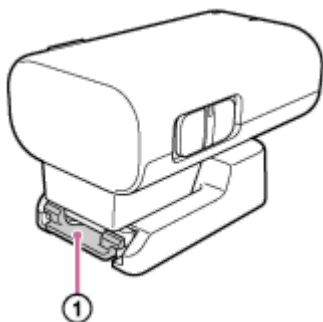
Přijímač lze nasadit na fotoaparát.

Poznámka

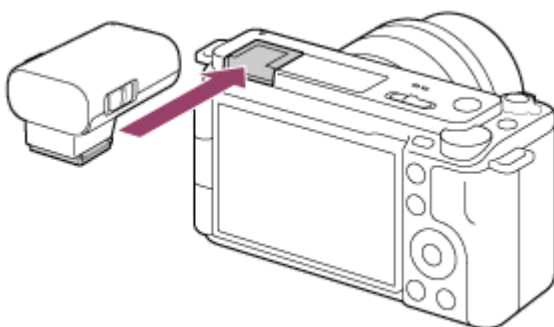
- Před nasazením přijímače na fotoaparát nabijte vestavěnou baterii přijímače na dostatečnou kapacitu.
- Před nasazením přijímače na fotoaparát či jeho odebráním z něj vypněte přijímač i fotoaparát.

1 Sejměte ochranný držák konektoru / podstavec.

Lehce stiskněte a přidržte aretační západku (①) na ochranném držáku konektoru / podstavci a poté vysuňte přijímač.



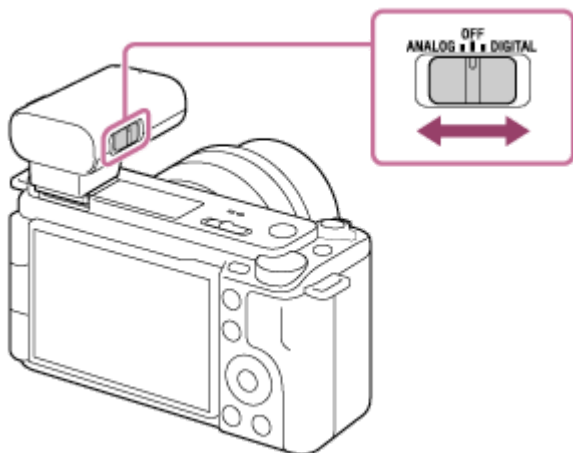
2 Zarovnejte patku více rozhraní přijímače s paticí Multi Interface na fotoaparátu a nasadte přijímač.



Poznámka

- Patku přijímače zasuňte do patice Multi Interface řádně až nadoraz.
- Pokud vyskočil vestavěný blesk fotoaparátu, složte jej dolů.

3 Zkontrolujte polohu posuvného přepínače na přijímači.



Je-li váš fotoaparát kompatibilní s digitálním audiorozhraním patice Multi Interface, ujistěte se, že je přepínač v poloze „DIGITAL“. V opačném případě nastavte přepínač do polohy „ANALOG“.

Pokud není přepínač ve správné poloze, na fotoaparátu se zobrazí zpráva o kompatibilitě. Modely fotoaparátů kompatibilní s digitálním audiorozhraním patice Multi Interface naleznete na následujících webových stránkách: <https://www.sony.net/dics/ecms1/>

Odebrání přijímače

Vysuňte přijímač opačným směrem, než v jakém jste jej nasazovali.

Příbuzné téma

- [Nabíjení přijímače](#)

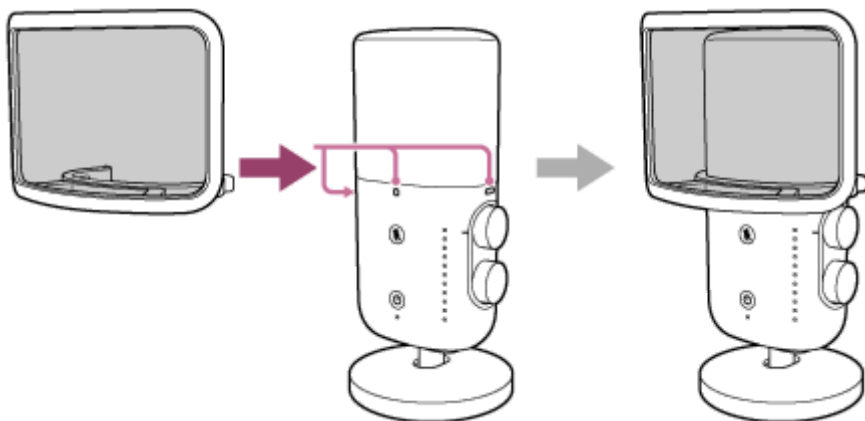
Bezdrátový/streamovací mikrofon
ECM-S1

Nasazení pop filtru

Slouží k připojení pop filtru k mikrofonu.

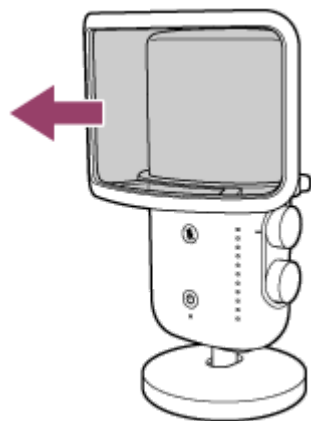
Praskavé zvuky způsobené dechem jsou potlačeny v době, kdy mluvíte zblízka do mikrofonu.

- 1 Pop filtr nasadíte podle níže vyobrazených značek pro nasazení pop filtru na mikrofonu.



Sejmutí pop filtru

Podržte pop filtr za rámeček a vyjměte jej.



Poznámka

- Pokud je pop filtr nasazený na mikrofon, nedržte jej příliš pevně a nemávejte s mikrofonem nadměrnou silou, protože by mohlo dojít k uvolnění filtru a následnému zranění. Při přenášení nebo manipulaci držte v ruce samotný mikrofon.

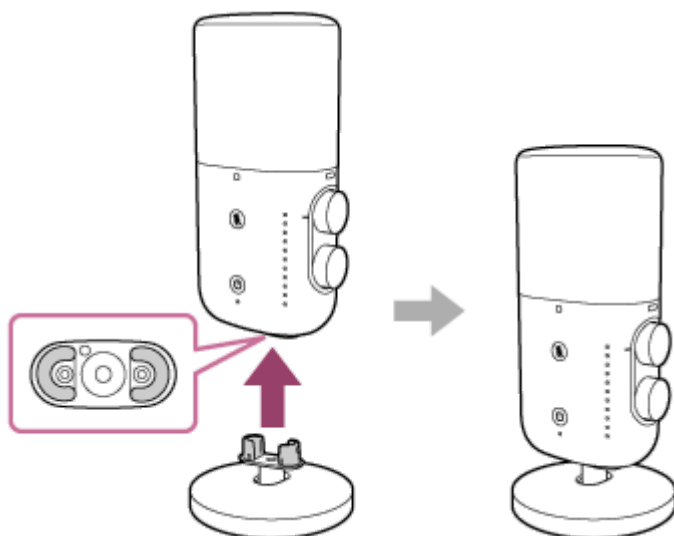
Bezdrátový/streamovací mikrofon
ECM-S1

Nasazení podstavce

S nasazeným podstavcem je mikrofon samonosný a použitelný takto pro záznam zvuku. Lze jej rovněž naklopit pro nastavení vhodného úhlu.

Podstavec je v době zakoupení nasazený na mikrofon.

- 1 Zamáčkněte výstupky na podstavci tak daleko děr pro upevnění podstavce na mikrofonu, až podstavec zaklapne do aretované polohy.**



Sejmutí podstavce

Podržte mikrofon a poté vysuňte podstavec.

Tip

- Když není podstavec nasazený na mikrofon, můžete přišroubovat mikrofonní rameno (komerčně dostupné) pomocí díry se stativovým závitem pro upevnění na stativ (průměr 1/4") ve spodní části mikrofonu s využitím upevňovacího adaptéru (komerčně dostupný).

Poznámka

- Pokud je podstavec nasazený na mikrofon, nedržte jej příliš pevně a nemávejte s mikrofonem nadměrnou silou, protože by mohlo dojít k uvolnění podstavce a následnému zranění. Při přenášení nebo manipulaci držte v ruce samotný mikrofon.

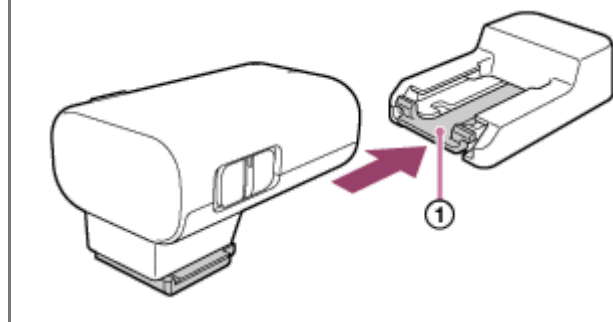
Bezdrátový/streamovací mikrofon
ECM-S1

Nasazení ochranného držáku konektoru / podstavce

Před přenášením přijímače nasadte na přijímač ochranný držák konektoru / podstavec (součást dodávky).

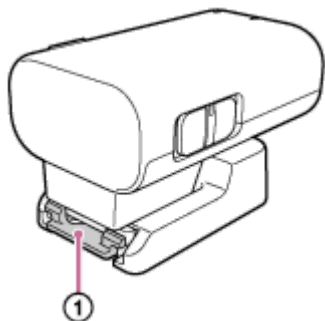
- 1 Zasuňte patku více rozhraní přijímače tak daleko do ochranného držáku konektoru / podstavce, až zaklapne do aretované polohy.

Lehce stiskněte a přidržte aretační západku (1) na ochranném držáku konektoru / podstavci a poté zasuňte přijímač do ochranného držáku konektoru / podstavce.



Sejmutí ochranného držáku konektoru / podstavce

Lehce stiskněte a přidržte aretační západku (1) na ochranném držáku konektoru / podstavci a poté vysuňte přijímač.



Tip

- Při ukládání přijímače mimo fotoaparát nasadte na přijímač ochranný držák konektoru / podstavec. Poté můžete položit a používat přijímač na rovné ploše.
- Ochranný držák konektoru / podstavec lze rovněž přišroubovat ke stativu pomocí díry se stativovým závitem pro upevnění na stativ (průměr 1/4") na ochranném držáku konektoru / podstavci.
Pro přišroubování ochranného držáku konektoru / podstavce na stativ použijte stativ se šroubem kratším než 5,5 mm. V případě stativu s delším šroubem nelze ochranný držák konektoru / podstavec bezpečně připevnit a může dojít k jeho poškození šroubem.

Poznámka

- Nebudete-li používat přijímač, zasuňte pro ochranu před poškozením ochranný držák konektoru / podstavec do patky více rozhraní.

Bezdrátový/streamovací mikrofon
ECM-S1

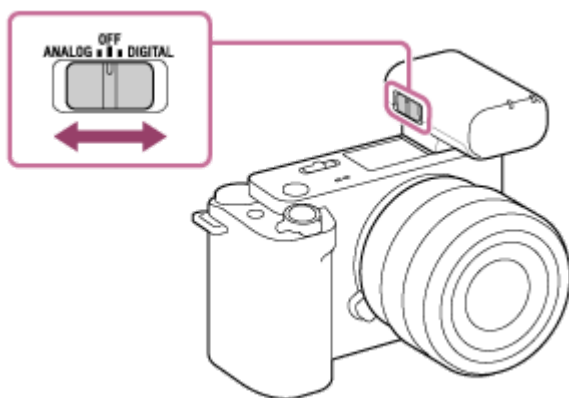
Záznam připojeným fotoaparátem

Pro záznam zvuku použijte přijímač připojený k fotoaparátu a mikrofon v blízkosti.

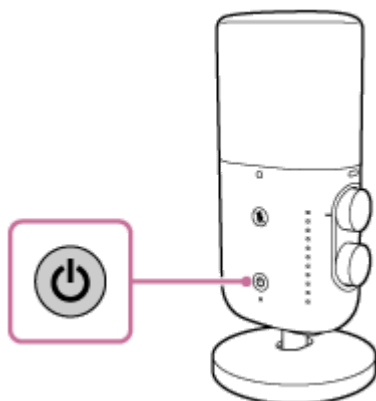
1 Zapněte fotoaparát a nastavte jej do pohotovostního režimu.

2 Zapněte přijímač a mikrofon.

- Zvolte požadovaný výstup zvuku (ANALOG/OFF/DIGITAL) posuvným přepínačem na přijímači. Je-li váš fotoaparát kompatibilní s digitálním audiorozhraním patice Multi Interface, ujistěte se, že je přepínač v poloze „DIGITAL“. V opačném případě nastavte přepínač do polohy „ANALOG“. Pokud není přepínač ve správné poloze, na fotoaparátu se zobrazí zpráva o kompatibilitě. Modely fotoaparátů kompatibilní s digitálním audiorozhraním patice Multi Interface naleznete na následujících webových stránkách: <https://www.sony.net/dics/ecms1/>



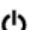
- Stiskněte a přidržte na dobu přibližně 2 s tlačítko  (napájení) na mikrofonu.



Ihned po zapnutí přijímače a mikrofonu začne pomalu modře blikat kontrolka LINK na mikrofonu. To indikuje, že obě tato zařízení provádějí řadu pokusů o detekci, připojení a ověření toho druhého zařízení. Když je navázáno spojení mezi zařízeními a je možný čistý záznam zvuku, zůstanou trvale modře svítit kontrolky LINK na obou zařízeních.

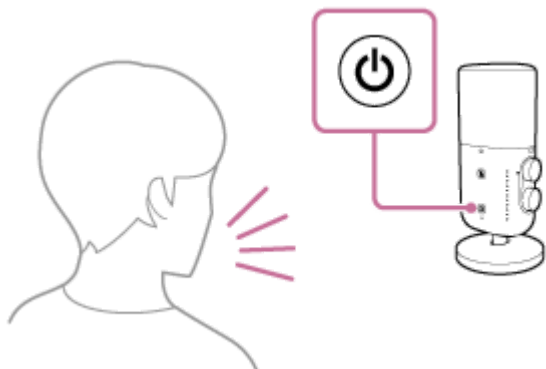
Nedojde-li k sestavení spojení, přiblížte mikrofon a přijímač více k sobě a provedte další pokus. Na zařízení může mít negativní vliv dané prostředí nebo jiné faktory.

3 Ujistěte se, že kontrolka LINK na přijímači modře svítí a spusťte záznam videa na fotoaparátu.


Před záznamem se ujistěte, že plocha mikrofonu s tlačítkem  (napájení) směřuje ke zdroji zvuku.

Otáčením knoflíku AUDIO LEVEL nastavte úroveň hlasitosti záznamu za současného sledování kontrolky, resp. upravte vzdálenost mezi zdrojem zvuku a mikrofonom.

- V případě zachycování zvuků při normální úrovni hlasitosti: Nastavte úroveň hlasitosti záznamu, tak, aby žádná z kontrolky nesvítila oranžově.
- V případě zachycování zvuků s extrémně vysokou úrovní hlasitosti: Nastavte úroveň hlasitosti záznamu tak, aby horní kontrolka nesvítila červeně.



Poznámka

- Po dokončení používání přijímače a mikrofonu vyberte posuvným přepínačem na přijímači polohu „OFF“ a stiskněte a přidržte po dobu přibližně 2 s tlačítko  (napájení) na mikrofonu pro vypnutí této jednotky.
- V závislosti na podmínkách použití může analogové propojení s touto jednotkou způsobit šумы zaznamenané ve zvukových záznamech.
- Chcete-li použít fotoaparát kompatibilní s digitálním zvukovým rozhraním patice Multi Interface nebo zařízení se zvukovým vstupem USB, připojte zařízení s touto jednotkou digitálně. Pokud se v blízkosti nachází rádiové zařízení, udržujte jednotku v dostatečné vzdálenosti od tohoto zařízení.
- Během probíhajícího záznamu videa může manipulace s přepínačem filtru, přepínačem směrové charakteristiky nebo knoflíkem AUDIO LEVEL na mikrofonu způsobit zaznamenání provozních zvuků do záznamu. Před změnou nastavení přepínače/voliče proto zastavte záznam.
- Při zaznamenávání videa s využitím této jednotky může dojít na začátku záznamu k zaznamenání provozního zvuku (elektronický zvuk). Před prováděním záznamů videa se doporučuje zakázat provozní zvuky ve fotoaparátu. Podrobnosti viz návod k obsluze daného fotoaparátu.
- Přijímač je elektricky napájen také z fotoaparátu. (Vestavěná baterie přijímače však není tímto napájením nabíjena.) V závislosti na vašem fotoaparátu však nemusí být schopen jej elektricky napájet. Modely fotoaparátů, které elektrické napájení přijímače podporují, viz naše webové stránky na adrese: <https://www.sony.net/dics/ecms1/>

Příbuzné téma

- [Indikace kontrolky](#)

Bezdrátový/streamovací mikrofon
ECM-S1

Záznam s mikrofonem a počítačem nebo chytrým telefonem připojeným pomocí kabelového připojení

Mikrofon lze připojit k zařízení vybavenému vstupem zvuku USB, například počítači nebo chytrému telefonu, pro záznamu zvuku.

Poznámka

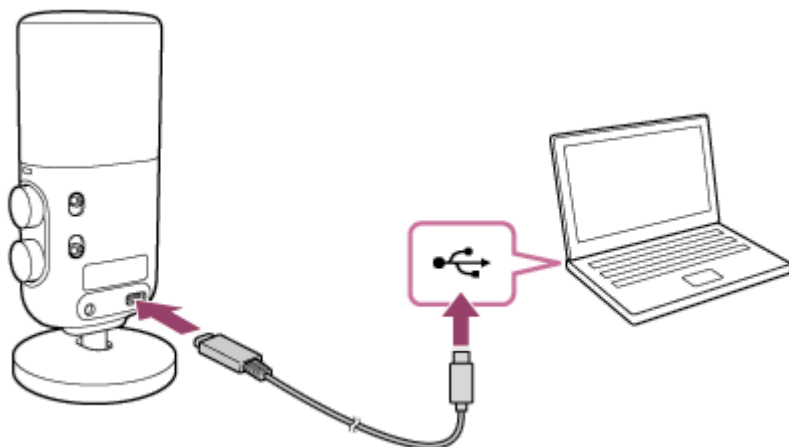
- Operace prováděné na počítači nebo chytrém telefonu viz návod k obsluze daného zařízení.
- Pro záznam zvuku mikrofonem a připojeným počítačem nebo chytrým telefonem musí být zařízení kompatibilní se standardem USB Audio Class 1.0.
- Při připojování mikrofonu k počítači nebo chytrému telefonu nezapomeňte zkontrolovat typ portu na vašem zařízení a použít kompatibilní kabel nebo odpovídající adaptér.

1 Pro zapnutí mikrofonu stiskněte a přidržte na dobu přibližně 2 s tlačítko (napájení) na mikrofonu.

Kontrolka  (napájení) se rozsvítí zeleně.

2 Připojte mikrofon k zařízení podporujícímu vstup zvuku USB pomocí kabelu USB Type-C (komerčně dostupný).

Kontrolka  (napájení) na mikrofonu se rozsvítí oranžově.



3 Ujistěte se, že je mikrofon rozpoznán na zařízení, a poté spusťte záznam.

Poznámka

- Během probíhajícího záznamu zvuku může manipulace s přepínačem filtru, přepínačem směrové charakteristiky nebo knoflíkem AUDIO LEVEL na mikrofonu způsobit zaznamenání provozních zvuků do záznamu. Před změnou nastavení přepínače/voliče proto zastavte záznam.

Bezdrátový/streamovací mikrofon
ECM-S1

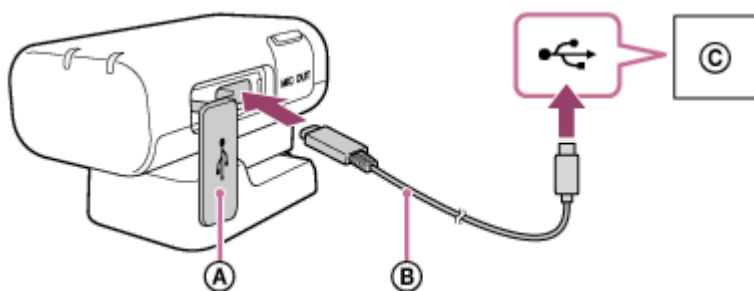
Záznam pomocí počítače nebo chytrého telefonu připojeného s využitím bezdrátového připojení

Pro záznam zvuku použijte přijímač připojený k zařízení vybavenému vstupem zvuku USB, například počítači nebo chytrému telefonu, a blízký mikrofon.

Poznámka

- Operace prováděné na počítači nebo chytrém telefonu viz návod k obsluze daného zařízení.
- Před připojením přijímače a mikrofonu k počítači nebo chytrému telefonu nabijte na dostatečnou kapacitu vestavěné baterie.
- Pro záznam zvuku přijímačem a připojeným počítačem nebo chytrým telefonem musí být zařízení kompatibilní se standardem USB Audio Class 1.0.
- Při připojování přijímače k počítači nebo chytrému telefonu nezapomeňte zkontrolovat typ portu na vašem zařízení a použít kompatibilní kabel nebo odpovídající adaptér.

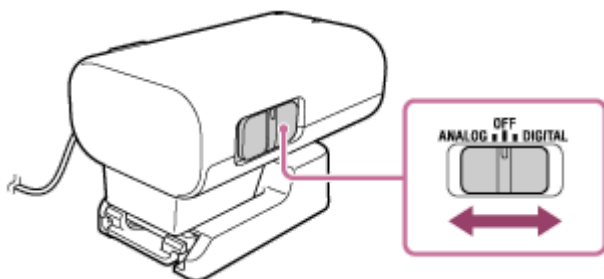
- 1 Otevřete krytku portu USB Type-C na přijímači a poté propojte přijímač a počítač nebo chytrý telefon, který je zapnutý a běží, pomocí kabelu USB Type-C (komerčně dostupný).**



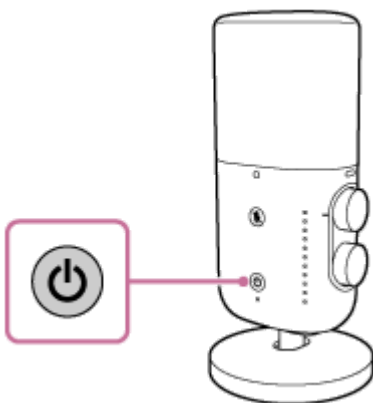
- A** Krytka
- B** Kabel USB Type-C
- C** Počítač nebo chytrý telefon

- 2 Zapněte přijímač a mikrofon.**

- Vyberte možnost „ANALOG“ nebo „DIGITAL“ pomocí posuvného přepínače (ANALOG/OFF/DIGITAL) na přijímači. Když jsou přijímač a počítač nebo chytrý telefon propojeny pomocí připojení USB, vystupují z přijímače bez ohledu na nastavení přepínače digitální signály: „ANALOG“ nebo „DIGITAL“.



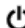
- Stiskněte a přidržte na dobu přibližně 2 s tlačítko  (napájení) na mikrofonu.



Ihned po zapnutí přijímače a mikrofonu začne pomalu modře blikat kontrolka LINK na mikrofonu. To indikuje, že obě tato zařízení provádějí řadu pokusů o detekci, připojení a ověření toho druhého zařízení. Když je navázáno spojení mezi zařízeními a je možný čistý záznam zvuku, zůstanou trvale modře svítit kontrolky LINK na obou zařízeních.

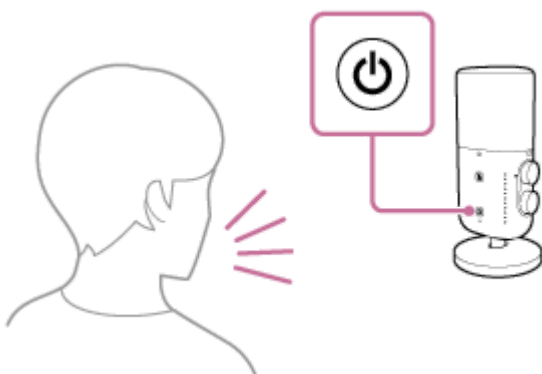
Nedojde-li k sestavení spojení, přiblížte mikrofon a přijímač více k sobě a proveďte další pokus. Na zařízení může mít negativní vliv dané prostředí nebo jiné faktory.

3 Ujistěte se, že kontrolka LINK na přijímači modře svítí, a poté spusťte záznam.

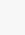
Před záznamem se ujistěte, že plocha mikrofonu s tlačítkem  (napájení) směřuje ke zdroji zvuku.

Otáčením knoflíku AUDIO LEVEL nastavte úroveň hlasitosti záznamu za současného sledování kontrolky, resp. upravte vzdálenost mezi zdrojem zvuku a mikrofonem.

- V případě zachycování zvuků při normální úrovni hlasitosti: Nastavte úroveň hlasitosti záznamu, tak, aby žádná z kontrolky nesvítily oranžově.
- V případě zachycování zvuků s extrémně vysokou úrovní hlasitosti: Nastavte úroveň hlasitosti záznamu tak, aby horní kontrolka nesvítila červeně.



Poznámka

- Po dokončení používání přijímače a mikrofonu vyberte posuvným přepínačem na přijímači polohu „OFF“ a stiskněte a přidržte po dobu přibližně 2 s tlačítko  (napájení) na mikrofonu pro vypnutí této jednotky.
- V závislosti na podmínkách použití mohou být součástí zvukových záznamů šumy.
- Pokud se v blízkosti nachází rádiové zařízení, udržujte jednotku v dostatečné vzdálenosti od tohoto zařízení.
- Během probíhajícího záznamu zvuku může manipulace s přepínačem filtru, přepínačem směrové charakteristiky nebo knoflíkem AUDIO LEVEL na mikrofonu způsobit zaznamenání provozních zvuků do záznamu. Před změnou nastavení přepínače/voliče proto zastavte záznam.

- Při zaznamenávání zvuku s využitím této jednotky může dojít na začátku záznamu k zaznamenání provozního zvuku (elektronický zvuk). Před prováděním záznamů zvuku se doporučuje zakázat provozní zvuky v počítači nebo chytrém telefonu. Podrobnosti viz návod k obsluze daného zařízení.

5-054-815-61(1) Copyright 2023 Sony Corporation

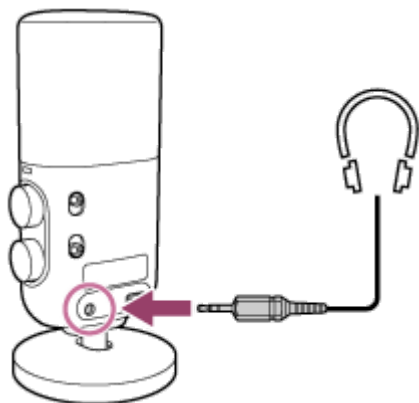
Bezdrátový/streamovací mikrofon
ECM-S1

Monitorování zvuku

Při záznamu pomocí mikrofonu a počítače nebo chytrého telefonu připojeného pomocí připojení USB můžete k mikrofonu připojit sluchátka (komerčně dostupná) pro monitorování zvuku.

1 Připojte mikrofon pomocí kabelu USB Type-C (komerčně dostupný) ke spuštěnému a běžícímu počítači nebo chytrému telefonu.

2 Připojte sluchátka (komerčně dostupná) ke konektoru výstupu na sluchátka na mikrofonu.



3 Spusťte software pro záznam zvuku v počítači nebo chytrém telefonu a vyberte [ECM-S1].

Poznámka

- Když nejsou mikrofon a počítač nebo chytrý telefon propojeny pomocí připojení USB, monitorování zvuku připojenými sluchátky není možné.

Příbuzné téma

- [Záznam s mikrofonem a počítačem nebo chytrým telefonem připojeným pomocí kabelového připojení](#)
- [Nastavení úrovně hlasitosti sluchátek](#)
- [Nastavení vyvážení zvuku](#)
- [Indikace kontrol](#)

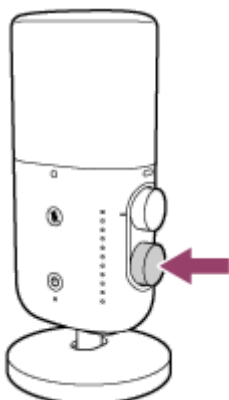
Bezdrátový/streamovací mikrofon
ECM-S1

Nastavení úrovně hlasitosti sluchátek

Pomocí voliče nastavení hlasitosti sluchátek/vyvážení zvuku na mikrofonu můžete nastavit hlasitost sluchátek pro monitorování zvuku.

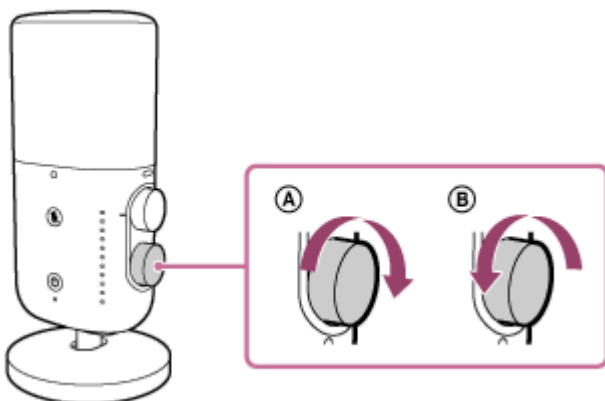
- 1 Pro nastavení mikrofonu do režimu nastavení hlasitosti sluchátek stiskněte krátce volič nastavení hlasitosti sluchátek/vyvážení zvuku.

Indikace kontrolky se změní z indikace režimu měření úrovně na režim nastavení hlasitosti sluchátek. Podrobnosti viz [Indikace kontrolky](#).



- 2 Otáčením voliče nastavení hlasitosti sluchátek/vyvážení zvuku směrem doleva a doprava upravte hlasitost sluchátek.

Úroveň hlasitosti záznamu není touto operací ovlivněna.



- Pro zvýšení úrovně hlasitosti sluchátek otočte voličem doprava (**A**).
- Pro snížení úrovně hlasitosti sluchátek otočte voličem doleva (**B**).

Přepnutí mikrofonu z režimu nastavení hlasitosti sluchátek

Stiskněte krátce volič nastavení hlasitosti sluchátek/vyvážení zvuku.

Indikace kontrolky se změní z indikace režimu nastavení hlasitosti sluchátek na režim měření úrovně.

- Při ponechání mikrofonu v nečinnosti po dobu 3 s nebo delší se mikrofon automaticky přepne z režimu nastavení hlasitosti sluchátek a indikace kontrolky se změní zpět na režim měřiče úrovně (výchozí).

Příbuzné téma

- [Záznam s mikrofonem a počítačem nebo chytrým telefonem připojeným pomocí kabelového připojení](#)
- [Nastavení vyvážení zvuku](#)

5-054-815-61(1) Copyright 2023 Sony Corporation

Bezdrátový/streamovací mikrofon
ECM-S1

Nastavení vyvážení zvuku

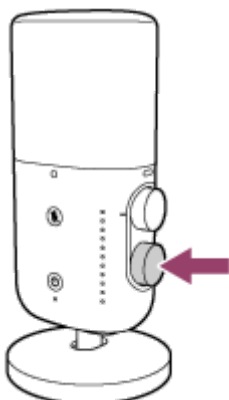
Můžete nastavit vyvážení zvuku mezi úrovní vstupní hlasitosti zvuku z mikrofonu a zvuku z počítače nebo chytrého telefonu pomocí připojení USB, a to prostřednictvím voliče nastavení hlasitosti sluchátek/vyvážení zvuku na mikrofonu.

1 Stiskněte a přidržte po dobu přibližně 2 s volič nastavení hlasitosti sluchátek/vyvážení zvuku.

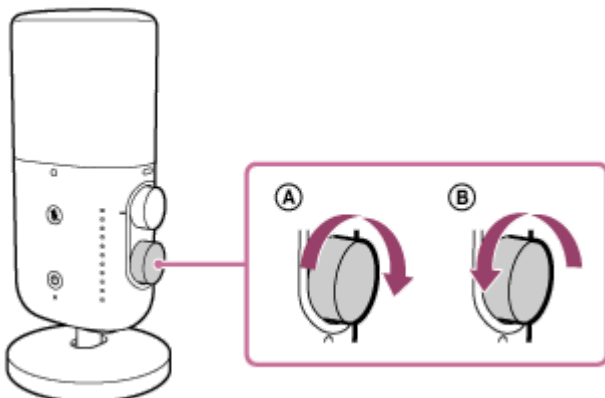
Indikace kontrolky se změní z indikace režimu měření úrovně na režim nastavení vyvážení zvuku.

Prostřední kontrolka se rozsvítí bíle.

Podrobnosti viz [Indikace kontrolky](#).



2 Otočením voliče nastavení hlasitosti sluchátek/vyvážení zvuku směrem doleva nebo doprava nastavte poměr mezi hlasitostí jednotlivých zvuků.



- Pro zvýšení výstupní hlasitosti zvuku z mikrofonu otočte voličem směrem doprava (**A**).
- Pro zvýšení výstupní hlasitosti zvuku z připojeného počítače nebo chytrého telefonu otočte voličem směrem doleva (**B**).

Přepnutí mikrofonu z režimu nastavení vyvážení zvuku

Stiskněte krátce volič nastavení hlasitosti sluchátek/vyvážení zvuku.

Indikace kontrolky se změní z indikace režimu vyvážení zvuku na režim měřiče úrovně.

Poznámka

- Vyvážení zvuku se vztahuje pouze na zvuk vystupující z konektoru výstupu na sluchátka. Nemá žádný účinek na zaznamenaný zvuk.
- Při ponechání mikrofonu v nečinnosti po dobu 3 s nebo delší se mikrofon automaticky přepne z režimu nastavení vyvážení zvuku a indikace kontrolky se změní zpět na režim měřiče úrovně (výchozí).

Příbuzné téma

- [Monitorování zvuku](#)

5-054-815-61(1) Copyright 2023 Sony Corporation





Bezdrátový/streamovací mikrofon
ECM-S1


Indikace kontrollek

Kontrolka svítí, bliká nebo zhasne v závislosti na stavu zařízení a komunikace následujícím způsobem.






●: Svítí zeleně / ●: Svítí oranžově / ●: Svítí modře / ●: Svítí červeně / ○: Svítí bíle / -: Nesvítí





Kontrolka napájení/Kontrolka (napájení)

- Právě došlo k zapnutí napájení.
 (Svítí zeleně)*
- Přijímač je vypnut.
 - Přijímač
- (Nesvítí)
 - Mikrofon
 (Svítí zeleně)*
- Mikrofon je vypnut.
 - Přijímač
 (Svítí zeleně)*
 - Mikrofon
- (Nesvítí)
- Vestavěné baterii dochází kapacita.
   (Dvakrát oranžově blikne a poté zůstane svítit zeleně.)
- Vestavěná baterie je téměř vybitá.
    (Zůstane oranžově blikat)
- Vestavěná baterie se nabíjí.
 (Svítí oranžově)

* Během použití portu USB Type-C kontrolka napájení/  (napájení) zůstává svítit oranžově.

Kontrolka LINK

- Právě došlo k zapnutí napájení.
 - Přijímač
- (Nesvítí (v pohotovostním režimu))*¹
 - Mikrofon
 -  -  -  (Pomalou modře bliká (v pohotovostním režimu))*¹ *²
- Je navázáno spojení a je možný čistý záznam zvuku.
 - Přijímač
 (Svítí modře)

- Mikrofon
 (Svíí modře)^{*2}
- Přijímač je vypnut.
 - Přijímač
- (Nesvíí)
 - Mikrofon
 (Pomalú modře bliká (v pohotovostním režimu))^{*1 *2}
- Mikrofon je vypnut.
 - Přijímač
- (Nesvíí (v pohotovostním režimu))^{*1}
 - Mikrofon
- (Nesvíí)
- Zvuk je přerušován kvůli špatným komunikačním podmínkám.
 - Přijímač
 (Bliká modře (Čím vyšší je rychlost blikání, tím horší jsou podmínky komunikace.))^{*3}
 - Mikrofon
 (Bliká modře (Čím vyšší je rychlost blikání, tím horší jsou podmínky komunikace.))^{*2 *3}
- Vestavěná baterie se nabíjí.
- (Nesvíí)


*1 Když kontrolka zůstane v tomto stavu po dobu 5 minut, aktivuje se funkce automatického vypnutí jednotky. Vypněte jednotku a znovu ji zapněte.

*2 Pokud je pro záznam zvuku vytvořeno kabelové spojení s mikrofonem, zůstane kontrolka LINK zhasnutá.


*3 Dle kontrolky LINK na přijímači a mikrofonu zkontrolujte stav komunikace.

Vzhledem k okolnostem, včetně podmínek rádiového přenosu a velkého množství překážek mezi přijímačem a mikrofonem, se může stav komunikace mezi oběma zařízeními zhoršit a způsobovat přerušení audia či šumy. V takovém případě kontrolky LINK blikají modře. Než použijete přijímač a mikrofon, zajistěte, aby se obě zařízení nacházela ve vhodné vzdálenosti od sebe, aby se mezi nimi nevyskytovaly žádné překážky a aby kontrolky LINK svííly nepřerušovaně modře.

Kontrolka (ztlumení) (Mikrofon)

- Mikrofon není ve ztlumeném režimu.
- (Nesvíí)
- Mikrofon je ve ztlumeném režimu.
 (Svíí červeně)

Kontrolky (Mikrofon)

- Režim měřiče úrovně
 Výchozí indikace. Počet rozsvícených indikačních kontrolky se mění v závislosti na úrovni hlasitosti záznamu.

- Otáčením knoflíku AUDIO LEVEL nastavte úroveň hlasitosti záznamu za současného sledování kontrolky, resp. upravte vzdálenost mezi zdrojem zvuku a mikrofonem.
- V případě zachycování zvuků při normální úrovni hlasitosti: Nastavte úroveň hlasitosti záznamu, tak, aby žádná z kontrolky nesvííla oranžově.
- V případě zachycování zvuků s extrémně vysokou úrovní hlasitosti: Nastavte úroveň hlasitosti záznamu tak, aby horní kontrolka nesvííla červeně.

- Režim nastavení hlasitosti sluchátek

Indikace kontrolky po krátkém stisknutí voliče nastavení hlasitosti sluchátek/vyvážení zvuku.

● ● ● ● ● - - - - (Některé kontrolky svítí oranžově podle úrovně hlasitosti sluchátek. Indikace značí, že čím vyšší je počet oranžově svítících kontrolky, tím vyšší je výstupní hlasitost zvuku do sluchátek.)

- Režim nastavení vyvážení zvuku

Indikace kontrolky po krátkém stisknutí voliče nastavení hlasitosti sluchátek/vyvážení zvuku a přidržení voliče po dobu přibližně 2 sekund.

- - - - ○ - - - - (Některé kontrolky nad a pod bílé svítící prostřední kontrolkou svítí oranžově podle vstupní úrovně hlasitosti zvuku z mikrofonu a zvuku z počítače nebo chytrého telefonu pomocí připojení USB. Oranžově svítící kontrolky nad bílé svítící prostřední kontrolkou indikují, že výstupní hlasitost zvuku je vyšší u mikrofonu.)

Příbuzné téma

- [Umístění dílů a ovládacích prvků](#)
- [Nastavení úrovně hlasitosti sluchátek](#)
- [Nastavení vyvážení zvuku](#)

Bezdrátový/streamovací mikrofon
ECM-S1

Poznámky k použití

Kromě této Uživatelská příručka si přečtěte text „Poznámky k použití“ v materiálu Počáteční instrukce (součást dodávky).

- Během zaznamenávání zvuku může dotykem této jednotky nebo připojeného audiokabelu TRS s konektorem o průměru 3,5 mm (komerčně dostupný) dojít k výskytu šumu, který se zaznamená do záznamu.
- V závislosti na podmínkách použití může analogové propojení s touto jednotkou způsobit šumy zaznamenané ve zvukových záznamech.
- Chcete-li použít fotoaparát kompatibilní s digitálním zvukovým rozhraním patice Multi Interface nebo zařízení se zvukovým vstupem USB, propojte zařízení s touto jednotkou digitálně. Pokud se v blízkosti nachází rádiové zařízení, udržujte jednotku v dostatečné vzdálenosti od tohoto zařízení.
- Jsou-li během záznamu umístěna sluchátka blízko mikrofonu (jednotky snímání zvuku), může dojít k efektu kvílení (akustické zpětné vazbě). V takovém případě umístěte sluchátka dále od mikrofonu, nebo snižte hlasitost sluchátek.
- Nedržte fotoaparát pouze za přijímač. Mohlo by dojít k poškození přijímače či pádu fotoaparátu.
- Před přenášením přijímače jej sejměte z fotoaparátu, nasadte na něj ochranný držák konektoru / podstavec (součást dodávky) a z důvodu ochrany konektoru jej vložte do pouzdra.
- Pokud se na povrchu mikrofonu nachází prach nebo vodní kapky, nemusí být možný úspěšný záznam zvuku. Před použitím této jednotky nezapomeňte vyčistit povrch mikrofonu.
- Nebudete-li přijímač používat, zasuňte pro ochranu konektoru patku více rozhraní do ochranného držáku konektoru / podstavce.
- Při použití mikrofonu za nízké teploty dojde ke snížení kapacity baterie ve srovnání s použitím za normální teploty (25 °C) a tím i ke zkrácení doby provozu.
- Dojde-li během použití přijímače k rádiovému interferenčnímu rušení jiného přístroje, přestaňte používat bezdrátové připojení.
Rádiové interferenční rušení může způsobit poruchu daného zařízení a vést k nehodě.
- Pokud jsou podstavec a/nebo pop filtr nasazeny na mikrofon, nedržte je příliš pevně a nemávejte s mikrofonem nadměrnou silou, protože by mohlo dojít k jejich odpojení a následnému zranění. Při přenášení nebo manipulaci držte v ruce samotný mikrofon.

Bezdrátový/streamovací mikrofon
ECM-S1

Bezdrátová komunikační technologie Bluetooth®

- Bezdrátová komunikační technologie Bluetooth umožňuje komunikaci mezi různými zařízeními Bluetooth bez použití kabelů. K zařízením, která tuto technologii používají, patří počítače, periferní zařízení počítače a smartphony.
- Přijímač a mikrofon jsou při výrobě nastaveny na vzájemnou komunikaci. Proto není třeba provádět operace, které jsou u zařízení Bluetooth obvykle nutné, jako je párování či zadání přístupového kódu. Na druhou stranu s jakýmkoli jiným zařízením Bluetooth, než je přijímač a mikrofon, není komunikace možná.

Poznámka

- Citlivost komunikace této jednotky může být ovlivněna následujícími podmínkami:
 - Když se mezi přední částí přijímače a mikrofonem nacházejí překážky, jako jsou osoby, kovové předměty, zdi nebo odrazné plochy.
 - Když se používá v prostředí systému bezdrátové sítě LAN, blízko více zařízení Bluetooth v aktivním provozu, blízko zapnuté mikrovlnné trouby nebo v prostředí s elektromagnetickými vlnami.
- Je-li mikrofon umístěn v těsné blízkosti fotoaparátu, může se zaznamenávat do zvuku videozáznamů rovněž šum kvůli VF (vysokofrekvenčnímu) rušení. Během používání mějte mikrofon ve vzdálenosti min. 1 m od fotoaparátu.
- Dle kontrolky LINK na přijímači a mikrofonu zkontrolujte stav komunikace. Vzhledem k okolnostem, včetně podmínek rádiového přenosu a velkého množství překážek mezi přijímačem a mikrofonem, se může stav komunikace mezi oběma zařízeními zhoršit a způsobovat přerušení audia či šumy. V takovém případě kontrolky LINK blikají modře. Než použijete přijímač a mikrofon, zajistěte, aby se obě zařízení nacházela ve vhodné vzdálenosti od sebe, aby se mezi nimi nevyskytovaly žádné překážky a aby kontrolky LINK svítily nepřerušovaně modře.

Bezdrátový/streamovací mikrofon
ECM-S1

Technické údaje


Bezdrátová komunikace

Komunikační systém	Ver. 5.3 specifikace Bluetooth
Výstup	Výkonová třída 1 specifikace Bluetooth
Hlavní kompatibilní profil Bluetooth	Profil obecných atributů
Kodek	LC3plus ^{*1}
Pracovní rozsah^{*2}	Max. 150 m

*1 V ECM-S1 je podporován zvukový formát LC3plus.

*2 Jde o přibližnou komunikační vzdálenost, když je mikrofon ve vzpřímené poloze a namířen přímo na přijímač. Mění se v závislosti na okolních podmínkách, jako je přítomnost nebo nepřítomnost odrazných ploch nebo překážek ve formě kovových předmětů nebo osob, stejně jako na podmínkách rádiových vln.


Přijímač

Konektor výstupu mikrofonu	Minikonektor Ø 3,5 mm (stereofonní)
Port USB	Port USB Type-C
Elektrické napájení	Vestavěná lithium-iontová baterie (přibl. 3,7 V) / zdroj napájení přes patici Multi Interface
Jmenovité napětí	5 V 
Spotřeba energie (asi)	0,18 W
Souvislá doba provozu (asi)	<ul style="list-style-type: none"> ● 3 hodiny (s plně nabitou vestavěnou baterií a vybraným analogovým výstupem zvuku) ● 18 hodin (s napájením prostřednictvím patice Multi Interface)
Doba nabíjení (asi)	2 hodiny [*] (pomocí počítače)
Rozměry (asi)	32 mm × 29 mm × 50 mm (š/v/h)
Hmotnost (asi)	25 g

* Časový úsek potřebný pro nabití vybitých dobíjecích baterií prostřednictvím nabíjecího portu USB (CDP - nabíjecí výstupní port) v počítači na plnou kapacitu. Může se lišit v závislosti na podmínkách použití.

Mikrofon


Typ	Back-elektretový kondenzátorový mikrofon
------------	--

Vzorkovací frekvence/počet kvantizačních bitů	48 kHz/16 bitů, 48 kHz/24 bitů ^{*1}
Frekvenční odezva	20 Hz - 20 000 Hz
Směrová charakteristika (volitelná)	Monofonní, Jednosměrový/Monofonní, Všesměrový/Stereo, Jednosměrový
Přední citlivost^{*2}	-20 dBFS (0,1 Pa, 1 kHz)
Vlastní šum^{*2 *3 *4}	19 dB SPL nebo méně (0 dB = 2×10 ⁻⁵ Pa)
Šum větru^{*2 *4 *5}	30 dB SPL nebo méně
Maximální vstupní hladina akustického tlaku	120 dB SPL ^{*2 *6}
Dynamický rozsah^{*3}	101 dB nebo více
Konektor výstupu na sluchátka	Minikonektor Ø 3,5 mm (stereofonní)
Port USB	Port USB Type-C
Elektrické napájení	Vestavěná lithium-iontová baterie (přibl. 3,85 V)
Jmenovité napětí	5 V 
Spotřeba energie (asi)	0,16 W
Souvislá doba provozu (asi)	13 hodin (s plně nabitou vestavěnou baterií)
Doba nabíjení (asi)	2 hodiny ^{*7} (pomocí počítače)
Rozměry (asi)	63 mm × 137,5 mm × 63 mm (š/v/h) (včetně podstavce)
Hmotnost (asi)	157 g (včetně podstavce)

*1 Filmy zaznamenané s 24bitovým zvukem nemusí být možné přehrávat běžným způsobem na zařízeních nebo v softwaru nekompatibilním s 24bitovým zvukem, což může mít za následek neočekávaně vysokou hlasitost nebo žádný výstup zvuku.

*2 Platí při výběru hodnoty „8“ knoflíkem AUDIO LEVEL.

*3 Platí při výběru možnosti „DIGITAL“ posuvným přepínačem.

*4 Platí při výběru možnosti  (Monofonní, Jednosměrový) přepínačem směrové charakteristiky a současném výběru možnosti „LC“ spínačem filtru.

*5 Používá se ekvivalentní hodnota hladiny akustického tlaku převedená z průměrné hodnoty šumu, která je na výstupu mikrofonu při působení proudu vzduchu o rychlosti 2 m/s na mikrofon ze všech směrů. (0 dB = 2×10⁻⁵ Pa)

*6 Používá se ekvivalentní hodnota hladiny akustického tlaku převedená z hodnoty vstupní úrovně, která se získá, když je na výstupu mikrofonu zkeslení signálu 1 % při signálu o frekvenci 1 kHz. (0 dB = 2×10⁻⁵ Pa)

*7 Časový úsek potřebný pro nabití vybitých dobíjecích baterií prostřednictvím nabíjecího portu USB (CDP - nabíjecí výstupní port) v počítači na plnou kapacitu. Může se lišit v závislosti na podmínkách použití.

Ostatní

Provozní teplota	0 °C až 40 °C
Skladovací teplota	-20 °C až +55 °C

Změna vzhledu a technických údajů je vyhrazena bez předchozího upozornění.

Bezdrátový/streamovací mikrofon
ECM-S1

Ochranné známky

- Loga a slovní značka Bluetooth® jsou registrované ochranné známky společnosti Bluetooth SIG, Inc. a použití těchto značek společností Sony Group Corporation je v rámci licence.
- „Multi Interface Shoe“ je ochranná známka společnosti Sony Group Corporation.
- USB Type-C® a USB-C® jsou registrované ochranné známky společnosti USB Implementers Forum.

Bezdrátový/streamovací mikrofon
ECM-S1

Když se na fotoaparátu zobrazí zpráva „Toto příslušenství není zařízením podporováno a nelze je použít.“:

Provedte následující postup v daném pořadí.

1 Ověřte, že je váš fotoaparát kompatibilní s touto jednotkou.

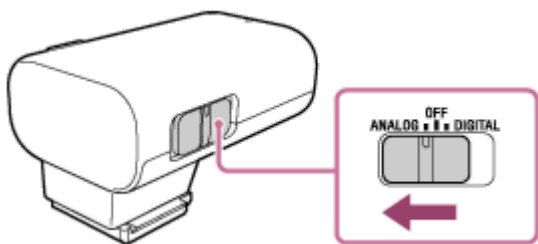
Informace o modelech fotoaparátů kompatibilních s touto jednotkou naleznete na následujících webových stránkách:

<https://www.sony.net/dics/ecms1/>

Poznámka

- V kombinaci s jakýmkoli modelem fotoaparátu, jenž není uveden na webové stránce výše, tato jednotka nefunguje.

2 Pokud chcete použít fotoaparát, který není kompatibilní s digitálním zvukovým rozhraním v kombinaci s touto jednotkou, nastavte posuvný přepínač na přijímači do polohy „ANALOG“.



3 Vyčistěte kontakty na přijímači a fotoaparátu. Když jsou jedny nebo oboje kontakty znečištěny prachem apod., nemusí dojít k detekci nasazení přijímače na fotoaparát. K čištění kontaktů použijte vatový smotek nebo měkký suchý hadřík (např. čisticí textilii). K čištění nepoužívejte vodu ani chemikálie.

Poznámka

- Ujistěte se, že se posuvný přepínač nachází přesně v poloze „ANALOG“, „OFF“ nebo „DIGITAL“. Pokud je přepínač v mezipoloze, nemusí přijímač správně pracovat.