

Trådløs/streaming mikrofon
ECM-S1

Brug denne Hjælpevejledning, når du har problemer eller spørgsmål om, hvordan du anvender din trådløs/streaming-mikrofon.



Kompatible kameraer

Trådløs/streaming-minestrone ECM-S1 er kompatibel med et kamera, der har multi-interfacesko, såsom et Sony-digitalkamera med udskifteligt objektiv.

- Selvom dit kamera har en multi-interfacesko, er du muligvis ikke i stand til at anvende det sammen med denne enhed, eller visse funktioner fungerer muligvis ikke.
- Modtageren og mikrofonen er fra fabrikken indstillet til at kommunikere med hinanden. Derfor er betjening, som normalt er nødvendige for Bluetooth-enheder, som fx paring og indtastning af adgangskode, ikke nødvendige. Ved andre Bluetooth-enheder end modtageren og mikrofonen er kommunikation derimod ikke mulig.

For kameramodeller, som er kompatible med denne enhed, skal du se her. (Der åbnes et andet vindue.)

Når meddelelsen "Dette tilbehør understøttes ikke af enheden og kan ikke anvendes." vises på kameraet:

Se her.

[Placering af dele og kontrolknapper](#)

Klargøring

[Udpakning](#)

[Opladning af modtageren](#)

[Opladning af mikrofonen](#)

[Montering af modtageren til et kamera](#)

[Montér popfilteret](#)

[Montering af standen](#)

[Montering af stikbeskyttelsesholderen/standen](#)

Optagelse

[Optagelse med det tilsluttede kamera](#)

Optagelse med den tilsluttede computer eller smartphone

[Optagelse med mikrofonen og computer eller smartphone tilsluttet via ledningsført tilslutning.](#)

[Optagelse med den tilsluttede computer eller smartphone via den trådløse forbindelse](#)

[Overvågning af lyden](#)

[Justering af lydstyrkeniveauet for hovedtelefoner](#)

[Justering af lydens blandingsforhold](#)

[Lampeindikationer](#)

Om denne enhed

[Bemærkninger om brug](#)

[Bluetooth® trådløs kommunikationsteknologi](#)

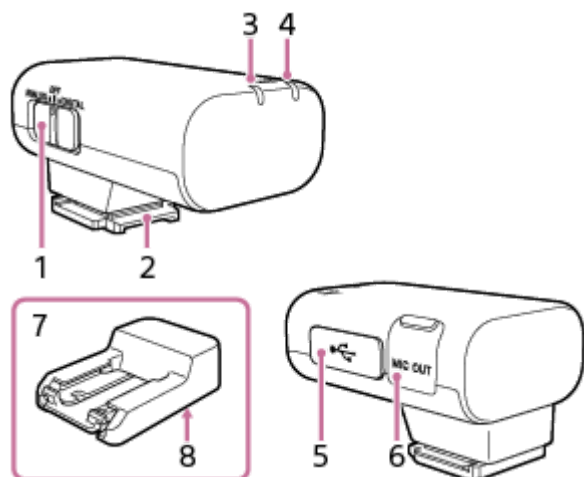
[Specifikationer](#)

[Varemærker](#)

[Når meddelelsen "Dette tilbehør understøttes ikke af enheden og kan ikke anvendes." vises på kameraet.](#)

Placering af dele og kontrolknapper

Modtager



1. Skydekontakt (ANALOG/OFF/DIGITAL)

Vælg "ANALOG" (analog lydudgang), "OFF" (strøm fra) eller "DIGITAL" (digital lydudgang).

- Hvis dit kamera er kompatibelt med det digitale lydinterface for multi-interfaceskoen, skal du indstille kontakten til "DIGITAL".

Digital signaltransmission fra modtageren til kameraet har følgende fordele i forhold til analog signaltransmission, som aktiveres ved, at analog-kontakten indstilles til "ANALOG".

- Lydoptagelse med mindre støj
- Mindre lydforsinkelse under optagelse
- Optagelse med 24-bit lyd (kun til rådighed i kombination med det kompatible kamera)

Bemærk!

- Film, optaget med 24-bit lyd kan muligvis ikke afspilles normalt på enheder eller software, der er ikke er kompatible med 24-bit lyd, hvilket resulterer i uventede høje lydstyrker eller ingen lyd.
- Hvis dit kamera ikke er kompatibelt med det digitale lydinterface for multi-interfaceskoen, skal du indstille kontakten til "ANALOG".
Når meddelelsen "Dette tilbehør understøttes ikke af enheden og kan ikke anvendes." vises på kameraet, skal du indstille kontakten til "ANALOG".
Hvis dette ikke hjælper, skal du se [her](#).
- Når der er tilsluttet et TRS-lydkabel, der har et stik med en diameter på 3,5 mm (fås i handelen), udsender modtageren analoge signaler via kablet.
- Når der er tilsluttet en enhed med USB-lydindgangsevne, udsender modtageren digitale signaler.
- Når du ikke har til hensigt at anvende modtageren, skal du indstille kontakten til "OFF" for at spare på batteriladningen.

2. Multi-interfacefod

3. Strømlampe (Grøn: Tændt, Orange: Oplader batteriet)

Angiver strømtilstanden for modtageren eller batteriopladningstilstanden.

Når strømlampen bliver ved med at blinke orange, er batteriopladning nødvendig.

4. LINK-lampe

Angiver tilslutningstilstanden mellem modtageren og mikrofonen.

5. USB Type-C®-port

Tilslut til en strømkilde med et USB Type-C-kabel (fås i handelen) for opladning af det indbyggede batteri i modtageren og/eller for strømforsyning til modtageren.

Denne port kan også tilsluttes til en enhed med USB-lydindgangsevne, såsom computer eller smartphone, for lydoptagelse.

6. Mikrofonudgangsstik

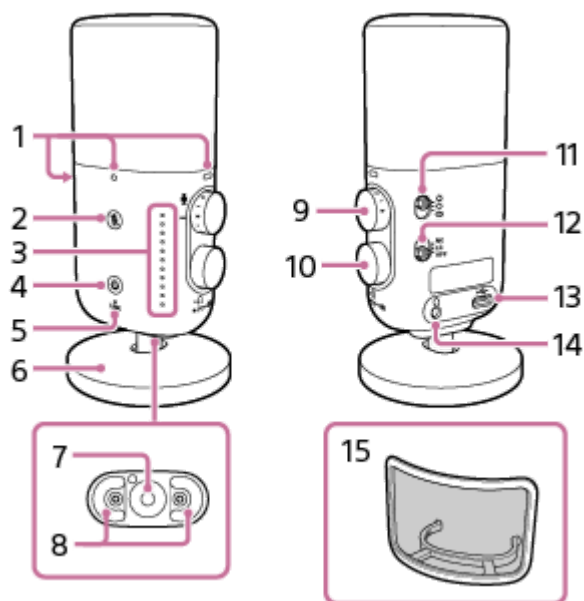
Tilslut til mikrofonen i stikket på kameraet med et TRS-lydkabel, der har et stik med en diameter på 3,5 mm (fås i handelen), for lydoptagelse.

7. Stikbeskyttelsesholder/stander

Monteret på modtageren på købstidspunktet.

8. Skruehul til stativmontering (1/4 tom. i diameter)

Mikrofon



1. Monteringsmærke for popfilter

2. Knappen/lampen ("Lyd fra") (Rød: Mikrofonen er i tilstanden "Lyd fra".)

3. Indikatorlamper

Niveaumåler tilstand indikeres som standard.

Mens mikrofonen er i niveaumåler tilstand, skifter tilstanden til tilstanden for justering af lydstyrke for hovedtelefoner, hvis der kortvarigt trykkes på justeringshjulet for lydstyrke/blandingsforhold i hovedtelefoner.

Mens mikrofonen er i niveaumåler tilstand, skifter tilstanden til tilstand for justering af blandingsforhold, hvis der trykkes på justeringshjulet for lydstyrke/blandingsforhold i hovedtelefoner, og det holdes nede i omkring 2 sekunder.

For at sætte telefonen tilbage i niveaumåler tilstand skal du kortvarigt trykke på justeringshjulet for lydstyrke/blandingsforhold i hovedtelefoner eller lade være med at benytte mikrofonen i 3 sekunder eller længere, mens mikrofonen er i tilstand for justering af lydstyrke i hovedtelefoner eller i tilstand for justering af blandingsforhold.

4. Knappen/lampen (strøm) (Grøn: Tændt, Orange: Oplader batteriet)

Angiver strømtilstanden for mikrofonen eller batteriopladningstilstanden.

Når  (strøm)-lampen bliver ved med at blinke orange, er batteriopladning nødvendig.

5. LINK-lampe

Angiver tilslutningstilstanden mellem modtageren og mikrofonen.

6. Stander

Monteret på mikrofonen på købstidspunktet.

7. Skruehul til stativmontering (1/4 tomme i diameter)

8. Monteringshul på stander

9. AUDIO LEVEL-drejeknap

Justér lydstyrkeniveauet for optagelsen af lyden fra mikrofonen.


Bemærk!

- Ved at dreje AUDIO LEVEL-drejeknappen ændres indgangsniveauet for lyden fra computer eller smartphone ikke via USB-forbindelsen.

10. Justeringshjul for lydstyrke/blandingsforhold i hovedtelefoner

Tryk kortvarigt på dette hjul for at sætte mikrofonen i tilstanden for justering af lydstyrke; tryk på hjulet, og hold det nede i omkring 2 sekunder for at sætte mikrofonen i tilstanden for justering af blandingsforhold.

11. Vælgerknap for retningsvirkning

: Mono, Uni-retningsrettet

Du kan optage de lyde, som kommer på tværs fra forsiden, mens dem, som kommer bagfra, minimeres. Denne retningsbestemmelse er egnet til optagelsen af stemmen fra én enkelt person, eksempelvis ved produktion af en podcast eller fortæller-optagelser.

: Mono, Omni-retningsrettet

Lyde fra retninger opfanges ligeligt. Denne retningsbestemmelse er egnet til optagelse af stemmerne fra flere personer eller til at lave optagelser, der opfanger atmosfæren på stedet.

: Stereo, Uni-retningsrettet

Udbredte lyde opfanges med høj grad af realisme. Denne retningsbestemmelse er eksempelvis egnet til musioptagelse.

12. Filtreringskontakt (NC/LC/OFF)

NC: Vælg denne valgmulighed for at anvende støjfilterfunktionen. Ubehagelig støj fjernes effektivt vha. digital signalbehandling. Hvis lyd kvaliteten ikke synes passende, skal du vælge "OFF".

LC: Vælg denne valgmulighed for at anvende højpasfilterfunktionen. Uønsket støj som fx vindstøj, støj fra klimaanlæg og vibrationsstøj minimeres.

OFF: Vælg denne valgmulighed for at deaktivere en af filterfunktionerne.

13. USB Type-C®-port

Tilslut til en strømkilde med et USB Type-C-kabel (fås i handelen) for opladning af det indbyggede batteri i mikrofonen og/eller for strømforsyning til mikrofonen.

Denne port kan også tilsluttes direkte til en enhed med USB-lydindgangsevne, såsom computer eller smartphone, for lydoptagelse.

14. Udgangsstik for hovedtelefoner

Tilslut hovedtelefonerne (fås i handelen) for overvågning af lyd, mens mikrofonen er tilsluttet til en enhed, såsom computer eller smartphone, via USB-forbindelsen.

15. Popfilter

Montér popfilteret på mikrofonen.

Smældende lyde fra vejrtrækninger reduceres, når du taler tæt på mikrofonen.

- Opladning af modtageren
- Opladning af mikrofonen
- Montér popfilteret
- Montering af standeren
- Montering af stikbeskyttelsesholderen/standeren
- Optagelse med det tilsluttede kamera
- Justering af lydstyrkeniveauet for hovedtelefoner
- Justering af lydets blandingsforhold
- Lampeindikationer

5-054-815-51(1) Copyright 2023 Sony Corporation

Trådløs/streaming mikrofon
ECM-S1

Udpakning

Hvis du oplever, at der mangler noget, skal du kontakte din forhandler.

Tallet i parentes angiver antallet.

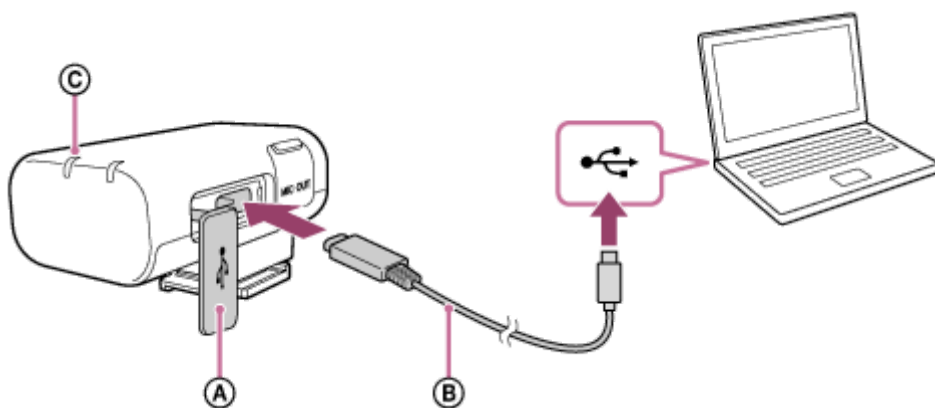
- Modtager (1)
Stikbeskyttelsesholder/stander (monteret) (1)
- Mikrofon (1)
Stander (monteret) (1)
- Popfilter (1)
- Pose (1)
- Trykt dokumentation

Trådløs/streaming mikrofon
ECM-S1

Opladning af modtageren

Anvend et USB Type-C-kabel (fås i handelen) til at oplade det indbyggede batteri i modtageren.

- 1 **Åbn låget til USB Type-C-porten, og tilslut et USB Type-C-kabel til porten.**



- A Låg
- B USB Type-C-kabel
- C Strømlampe

- 2 **Tilslut kablet til en strømkilde, såsom en computer, der er tændt og kører, for batteriopladning.**

Strømlampen på modtageren lyser orange.

- 3 **Når opladningen er færdig, skal du koble USB Type-C-kablet fra modtageren.**

Vent indtil strømlampen slukker for at indikere, at opladning er afsluttet (batteriet er fuldt opladet).

Bemærk!

- Anvend ikke voldsomhed på modtageren, når du tilslutter modtageren til en computer. Dette kan medføre beskadigelse af modtageren eller computeren.
- Tilslutning af modtageren til en bærbar computer, som ikke er tilsluttet til en vekselstrømskilde, kan aflade batteriet på computeren helt. Lad ikke modtageren være tilsluttet til computeren i længere tid.
- Anvendelse af en brugertilpasset eller håndbygget computer garanterer ikke batteriopladning eller tilslutning til modtageren. Alt efter typen af USB-enhed anvendt i kombination med modtageren, virker modtageren muligvis ikke.
- Ikke alle computere garanterer funktion med modtageren.
- Batteriopladning via USB-forbindelsen er måske ikke mulig, når den tilsluttede computer går i standby- (dvale) eller dvaletilstand. Hvis det er tilfældet, skal du ændre computerindstillingerne og derefter foretage batteriopladningen helt forfra.
- Hvis modtageren holdes ubrugt i længere tid, kan den mængde strøm, som det genopladelige batteri kan oplades med, være reduceret. For at gøre batteriet i stand til at oplades med en tilstrækkelig mængde strøm skal du lade batteriet oplade og aflade flere gange efter hinanden. Hvis du opbevarer modtageren i længere tid skal du oplade batteriet én gang hver 6. måned for at beskytte det mod overopladning.
- Hvis modtageren holdes ubrugt i længere tid, kan det tage længere tid at oplade det indbyggede batteri.

- Hvis det genopladelige batteri i modtageren svigter, og svigtet registreres, mens batteriopladningen er i gang, bliver strømlampen på modtageren ved med at blinke orange.
Det anbefales, at batteriet oplades, når den omgivende temperatur ligger i området mellem 15 °C og 35 °C. Effektiv batteriopladning er måske ikke mulig, når temperaturen ligger uden for dette område.
Hvis svigtet varer ved, skal du rådføre dig med din nærmeste Sony-forhandler.
- Ved opladning af det indbyggede batteri efter, at modtageren har været holdt ubrugt i længere tid, lyser strømlampen på modtageren muligvis ikke orange med det samme. Vent et stykke tid, indtil strømlampen lyser orange.
- En markant kortere batterilevetid indikerer, at det genopladelige batteri skal udskiftes med et nyt. Rådfør dig med din nærmeste Sony-forhandler.
- Beskyt modtageren mod udsættelse for ekstreme temperaturændringer, direkte sollys, fugt, sand, støv og elektriske stød. Lad aldrig modtageren ligge i en parkeret bil.
- Ved tilslutning af modtageren til en computer skal du sørge for kun at anvende USB Type-C-kablet og forbinde dem direkte. Indirekte forbindelse, eksempelvis via en USB-hub, oplader ikke det indbyggede batteri.

Relateret emne

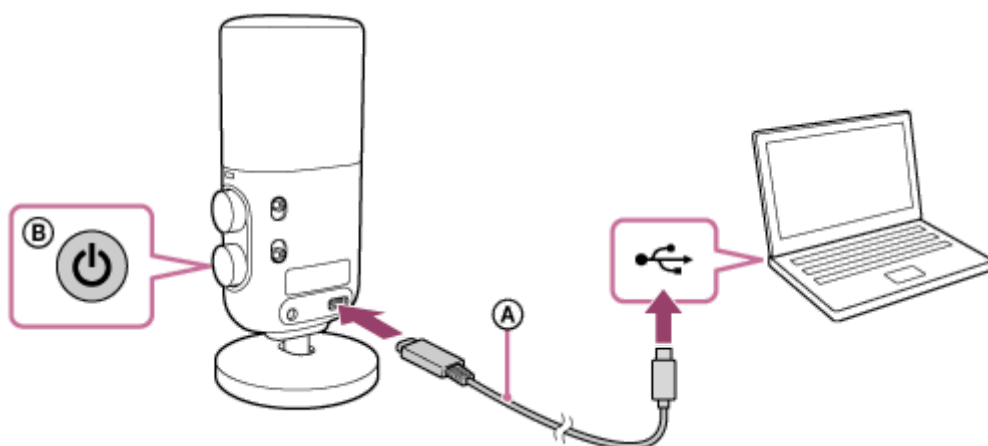
- [Lampeindikationer](#)

Trådløs/streaming mikrofon
ECM-S1

Opladning af mikrofonen

Anvend et USB Type-C-kabel (fås i handelen) til at oplade det indbyggede batteri i mikrofonen.

1 Tilslut et USB Type-C-kabel (fås i handelen) til mikrofonen.



- A USB Type-C-kabel
- B (Strøm)-lampe

2 Tilslut kablet til en strømkilde, såsom en computer, der er tændt og kører, for batteriopladning.




(Strøm)-lampen på mikrofonen lyser orange.

3 Når opladningen er færdig, skal du koble USB Type-C-kablet fra mikrofonen.

Vent indtil (Strøm)-lampen slukker for at indikere, at opladning er afsluttet (batteriet er fuldt opladet).

Bemærk!

- Anvend ikke voldsomhed på mikrofonen, når du tilslutter mikrofonen til en computer. Dette kan medføre beskadigelse af mikrofonen eller computeren.
- Tilslutning af mikrofonen til en bærbar computer, som ikke er tilsluttet til en vekselstrømskilde, kan aflade batteriet på computeren helt. Lad ikke mikrofonen være tilsluttet til computeren i længere tid.
- Anvendelse af en brugertilpasset eller håndbygget computer garanterer ikke batteriopladning eller tilslutning til mikrofonen. Alt efter typen af USB-enhed anvendt i kombination med mikrofonen, virker mikrofonen muligvis ikke.
- Ikke alle computere garanterer funktion med mikrofonen.
- Batteriopladning via USB-forbindelsen er måske ikke mulig, når den tilsluttede computer går i standby- (dvale) eller dvaletilstand. Hvis det er tilfældet, skal du ændre computerindstillingerne og derefter foretage batteriopladningen helt forfra.
- Hvis mikrofonen holdes ubrugt i længere tid, kan den mængde strøm, som det genopladelige batteri kan oplades med, være reduceret. For at gøre batteriet i stand til at oplades med en tilstrækkelig mængde strøm skal du lade batteriet oplade og aflade flere gange efter hinanden. Hvis du opbevarer mikrofonen i længere tid skal du oplade batteriet én gang hver 6. måned for at beskytte det mod overafledning.
- Hvis mikrofonen holdes ubrugt i længere tid, kan det tage længere tid at oplade det indbyggede batteri.

- Hvis det genopladelige batteri i mikrofonen svigter, og svigtet registreres, mens batteriopladningen er i gang, bliver  (strøm)-lampen på mikrofonen ved med at blinke orange. Det anbefales, at batteriet oplades, når den omgivende temperatur ligger i området mellem 15 °C og 35 °C. Effektiv batteriopladning er måske ikke mulig, når temperaturen ligger uden for dette område. Hvis svigtet varer ved, skal du rådføre dig med din nærmeste Sony-forhandler.
- Ved opladning af det indbyggede batteri efter, at mikrofonen har været holdt ubrugt i længere tid, lyser  (strøm)-lampen på mikrofonen muligvis ikke orange med det samme. Vent et stykke tid, indtil  (strøm)-lampen lyser orange.
- En markant kortere batterilevetid indikerer, at det genopladelige batteri skal udskiftes med et nyt. Rådfør dig med din nærmeste Sony-forhandler.
- Beskyt mikrofonen mod udsættelse for ekstreme temperaturændringer, direkte sollys, fugt, sand, støv og elektriske stød. Lad aldrig mikrofonen ligge i en parkeret bil.
- Ved tilslutning af mikrofonen til en computer skal du sørge for kun at anvende USB Type-C-kablet og forbinde dem direkte. Indirekte forbindelse, eksempelvis via en USB-hub, oplader ikke det indbyggede batteri.

Relateret emne

- [Lampeindikationer](#)

Montering af modtageren til et kamera

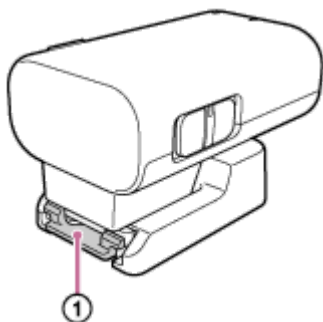
Monter modtageren til et kamera.

Bemærk!

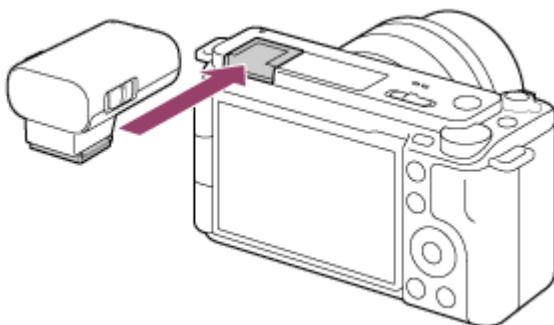
- Inden du monterer modtageren til kameraet, skal du oplade det indbyggede batteri i modtageren tilstrækkeligt.
- Inden du monterer/afmonterer modtageren på/fra kameraet, skal du sørge for at slukke for modtageren og kameraet.

1 Fjernelse af stikbeskyttelseholderen/standeren.

Skub fastholdelseslåsen (①) på stikbeskyttelseholderen/standeren lidt ned, hold den nede, og træk derefter modtageren ud.



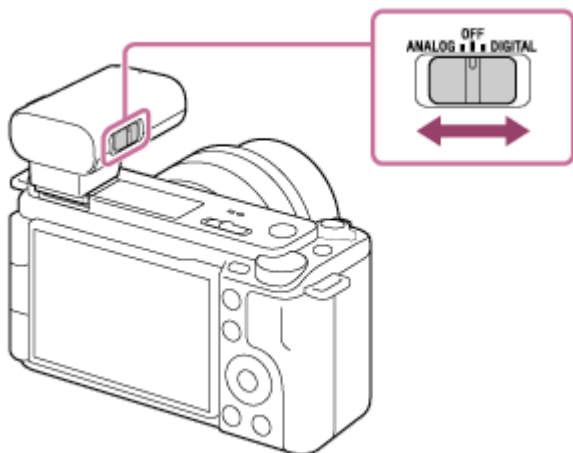
2 Juster multi-interfacefoden på modtageren ind med multi-interfaceskoen på kameraet og monter modtageren.



Bemærk!

- Sæt modtageren helt ind i multi-interfaceskoen på kameraet.
- Hvis den indbyggede blitz på kameraet er skubbet op, skal du trykke den ned.

3 Kontrollér positionen for skydekontakten på modtageren.



Hvis dit kamera er kompatibelt med det digitale lydinterface for multi-interfaceskoen, skal du sørge for, at kontakten er indstillet til "DIGITAL". Hvis ikke, skal du indstille kontakten til "ANALOG".

Hvis kontakten ikke er indstillet korrekt, vises der en kompatibilitetsmeddelelse på kameraet. For kameramodeller, som er kompatible med det digitale lydinterface for multi-interfaceskoen, skal du besøge websiden på:

<https://www.sony.net/dics/ecms1/>

For at afmontere modtageren

Skub modtageren i modsatte retning i forhold til montering.

Relateret emne

- [Opladning af modtageren](#)

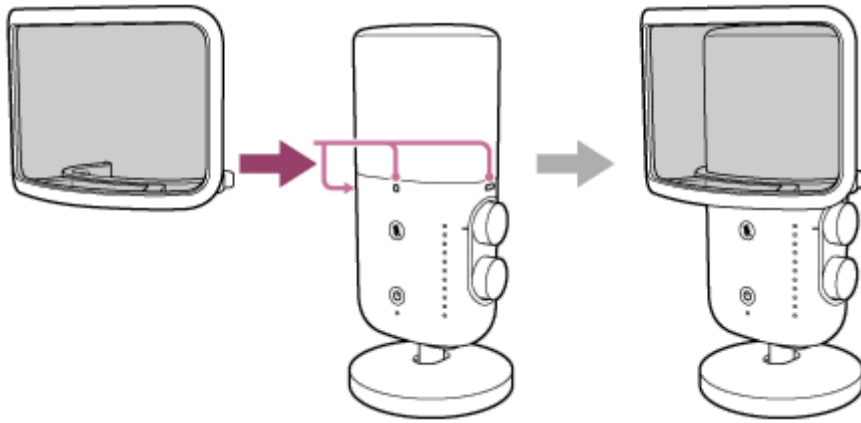
Trådløs/streaming mikrofon
ECM-S1

Montér popfilteret

Montér popfilteret på mikrofonen.

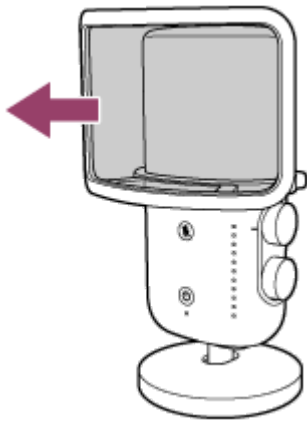
Smældende lyde fra vejtrækninger reduceres, når du taler tæt på mikrofonen.

- 1 Montér popfilteret langs med monteringsmærkerne for popfilter på mikrofonen som illustreret nedenfor.



For at fjerne popfilteret

Hold fast i popfilteret ved at holde i rammen, og fjern filteret.



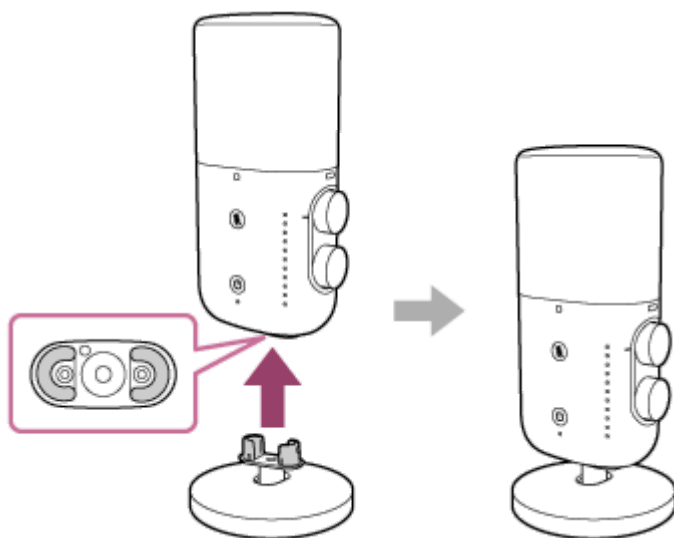
Bemærk!

- Når popfilteret er monteret på mikrofonen, skal du undgå at tage for hårdt fat i filteret eller svinge mikrofonen rundt med overdreven kraft, idet dette kan medføre, at filteret løsgøres, og resulterer i tilskadecomst. Hold i selve mikrofonen, når den bæres eller håndteres.

Montering af standen

Med standen monteret kan mikrofonen holde sig oppe for optagelse af lyd. Den kan også vippe for vinkeljustering. Standeren er monteret på mikrofonen på købstidspunktet.

- 1 Tryk fremspringene på standen ind i standen monteringshuller på mikrofonen, indtil standen klikker på plads.



For at fjerne standen

Hold fast i mikrofonen, og træk derefter standen ud.

Tip!

- Når standen ikke er monteret på mikrofonen, kan du skrue en bom-arm (fås i handelen) på skruehullet til stativmontering (1/4 tom. i diameter) i bunden af mikrofonen med en skrueadapter (fås i handelen).

Bemærk!

- Når standen er monteret på mikrofonen, skal du undgå at tage for hårdt fat i standen eller svinge mikrofonen rundt med overdreven kraft, idet dette kan medføre, at standen løsgøres, og resulterer i tilskadekomst. Hold i selve mikrofonen, når den bæres eller håndteres.

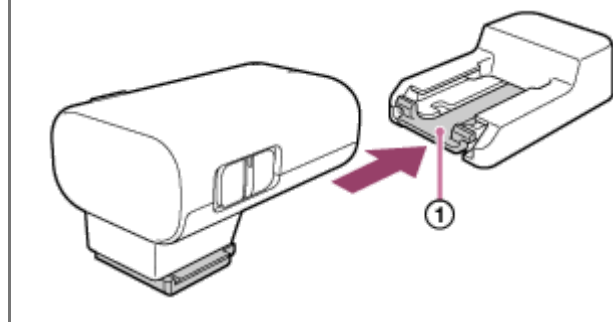
Trådløs/streaming mikrofon
ECM-S1

Montering af stikbeskyttelsesholderen/standeren

Før du bærer rundt på modtageren, skal du montere stikbeskyttelsesholderen/standeren (medfølger) på modtageren.

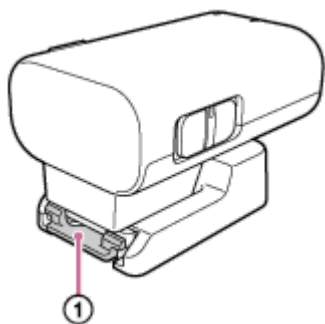
- 1 Skub multi-interfacefoden på modtageren ind i stikbeskyttelsesholderen/standeren, indtil den klikker på plads.

Skub fastholdelseslåsen (①) på stikbeskyttelsesholderen/standeren lidt ned, hold den nede, og skub derefter modtageren ind i stikbeskyttelsesholderen/standeren.



For at fjerne stikbeskyttelsesholderen/standeren

Skub fastholdelseslåsen (①) på stikbeskyttelsesholderen/standeren lidt ned, hold den nede, og træk derefter modtageren ud.



Tip!

- Når du anbringer modtageren væk fra et kamera, skal du montere stikbeskyttelsesholderen/standeren på modtageren. Derefter kan du anbringe og anvende modtageren på en flad overflade.
- Stikbeskyttelsesholderen/standeren kan også skrues på et stativ gennem skruetullet til stativmontering (1/4 tom. i diameter) på stikbeskyttelsesholderen/standeren.
For at skruer stikbeskyttelsesholderen/standeren på stativet skal du anvende et stativ med en skrue, der har en kortere længde end 5,5 mm. På et stativ med en længere skrue kan stikbeskyttelsesholderen/standeren ikke fastgøres forsvarligt og kan blive beskadiget af skruen.

Bemærk!

- Når du ikke har i sinde at anvende modtageren, skal du montere stikbeskyttelsesholderen/standeren på multi-interfacefoden for beskyttelse af stik.

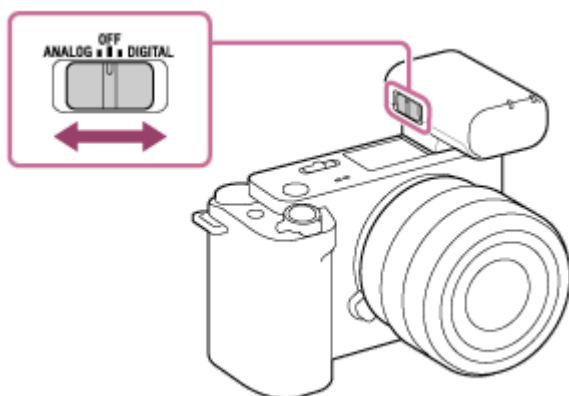
Optagelse med det tilsluttede kamera

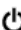
Brug modtageren fastgjort til et kamera og mikrofonen ved hånden for optagelse af lyd.

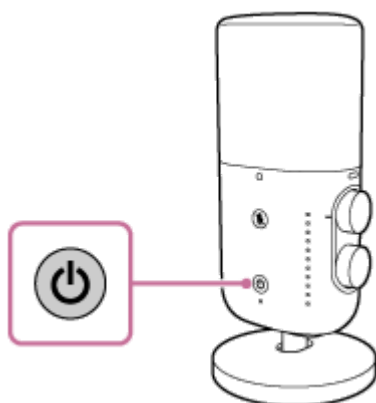
1 Tænd for kameraet, og kameraet på standby.

2 Tænd for modtageren og mikrofonen.

- Vælg din ønskede lydudgang med skydekontakten (ANALOG/OFF/DIGITAL) på modtageren. Hvis dit kamera er kompatibelt med det digitale lydinterface for multi-interfaceskoen, skal du sørge for, at kontakten er indstillet til "DIGITAL". Hvis ikke, skal du indstille kontakten til "ANALOG". Hvis kontakten ikke er indstillet korrekt, vises der en kompatibilitetsmeddelelse på kameraet. For kameramodeller, som er kompatible med det digitale lydinterface for multi-interfaceskoen, skal du besøge websiden på: <https://www.sony.net/dics/ecms1/>



- Tryk på  (strøm)-knappen på mikrofonen, og hold den nede i omkring 2 sekunder.



Straks efter, at modtageren og mikrofonen er blevet tændt, begynder LINK-lampen på mikrofonen at blinke langsomt blåt. Dette indikerer, at hver af enhederne laver en serie forsøg på at detektere, tilslutte til og bekræfte den anden enhed. Når der er oprettet forbindelse mellem enhederne, og tydelig lydoptagelse er mulig, bliver LINK-lamperne på begge enheder ved med at lyse blåt.

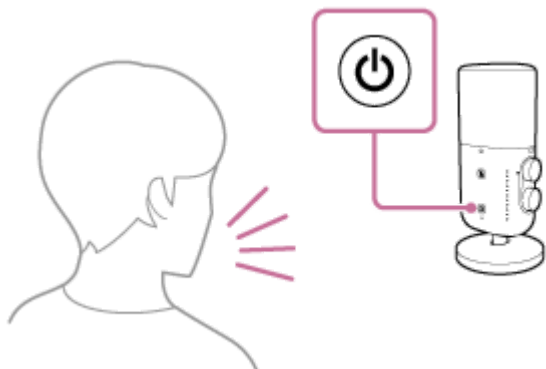
Hvis der ikke oprettes nogen tilslutning, skal du føre mikrofonen og modtageren tættere på hinanden for et nyt forsøg. Enhederne kan være under påvirkning af miljømæssige eller andre faktorer.

3 Sørg for, at LINK-lampen på modtageren lyser blåt, og start derefter videooptagelse med kameraet.


Før optagelse skal du sørge for, at overfladen på mikrofonen med  (strøm)-knappen vender hen mod lyd-kilden.

Justér lydstyrkeniveauet for optagelsen ved at dreje på AUDIO LEVEL-drejeknappen, mens du holder øje med indikatorlamperne, eller justér afstanden mellem lyd-kilden og mikrofonen.

- Hvis der samles lyde op ved normalt lydstyrkeniveau: Justér lydstyrkeniveauet for optagelsen sådan, at ingen af indikatorlamperne begynder at lyse orange.
- Hvis der samles lyde op ved meget højt lydstyrkeniveau: Justér lydstyrkeniveauet for optagelsen sådan, at den øverste indikatorlampe ikke begynder at lyse rødt.



Bemærk!

- Når du er færdig med at benytte modtageren og mikrofonen, skal du vælge "OFF" med skydekontakten på modtageren, trykke på  (strøm)-knappen på mikrofonen og holde den nede i omkring 2 sekunder for at slukke for denne enhed.
- Alt efter brugsbetingelsen kan en analog tilslutning til denne enhed gøre, at der kommer støj med på lydoptagelserne.
- For at anvende et kamera, som er kompatibelt med den digitale brugergrænseflade for lyd i multi-interfaceskoen eller en enhed med USB-lydindgangsevne skal du foretage digital tilslutning til denne enhed. Når der er en radioenhed i nærheden, skal du holde denne enhed langt nok væk fra enheden.
- Mens videooptagelsen er i gang, kan anvendelse af filtreringsknappen, vælgerknappen for retningsvirkning eller AUDIO LEVEL-drejeknappen på mikrofonen gøre, at der kommer driftslyde med på optagelsen. Før du ændrer indstillingerne for kontakt/hjul, skal du sørge for at stoppe optagelsen.
- Når der laves en videooptagelse med denne enhed, kan der komme en driftslyd (en elektronisk lyd) med i starten af optagelsen. Det anbefales, at du deaktiverer indstillingerne for driftslyd på dit kamera, før du laver videooptagelser. Se betjeningsvejledningen til dit kamera angående yderligere oplysninger.
- Modtageren modtager desuden også strømforsyning fra kameraet. (Det indbyggede batteri i modtageren oplades dog ikke med den strøm, der forsynes.) Afhængigt af dit kamera er det dog muligvis ikke i stand til at forsyne med strøm. For de kameramodeller som understøtter strømforsyning til denne modtager skal du se vores website på: <https://www.sony.net/dics/ecms1/>

Relateret emne

- [Lampeindikationer](#)

Trådløs/streaming mikrofon
ECM-S1

Optagelse med mikrofonen og computer eller smartphone tilsluttet via ledningsført tilslutning

Du kan tilslutte mikrofonen direkte til en enhed med USB-lydindgangsevne, såsom computer eller smartphone, for lydoptagelse.

Bemærk!

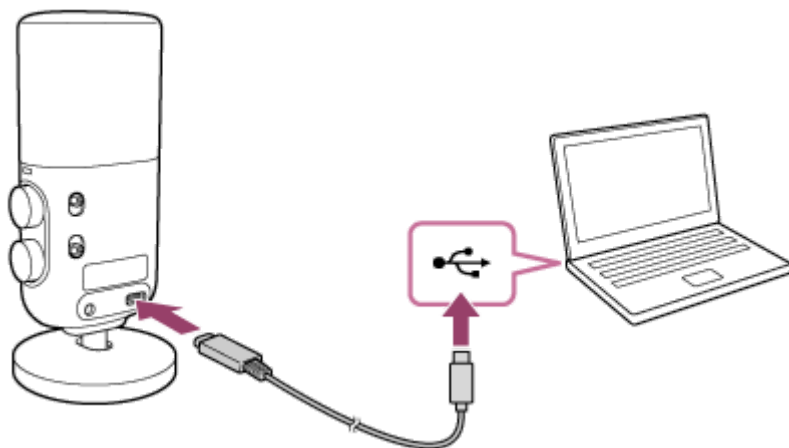
- For funktioner på computer eller smartphone, se betjeningsvejledningen til din enhed.
- For lydoptagelse med mikrofonen og den tilsluttede computer eller smartphone skal din enhed være kompatibel med USB Audio Class 1.0.
- Ved tilslutning af mikrofonen til computer eller smartphone skal du sørge for at kontrollere din enheds porttype og anvende et kompatibelt kabel eller en passende adapter.

1 Tryk på  (strøm)-knappen, og hold den nede i omkring 2 sekunder for at tænde for mikrofonen.

 (strøm)-lampen lyser grønt.

2 Tilslut mikrofonen til en enhed med USB-lydindgangsevne, der har USB Type-C-kabel (fås i handelen).

 (strøm)-lampen på mikrofonen bliver orange.



3 Sørg for, at mikrofonen genkendes på enheden, og påbegynd derefter optagelsen.

Bemærk!

- Mens lydoptagelsen er i gang, kan anvendelse af filtreringsknappen, vælgerknappen for retningsvirkning eller AUDIO LEVEL-drejeknappen på mikrofonen gøre, at der kommer driftslyde med på optagelsen. Før du ændrer indstillingerne for kontakt/hjul, skal du sørge for at stoppe optagelsen.

Trådløs/streaming mikrofon
ECM-S1

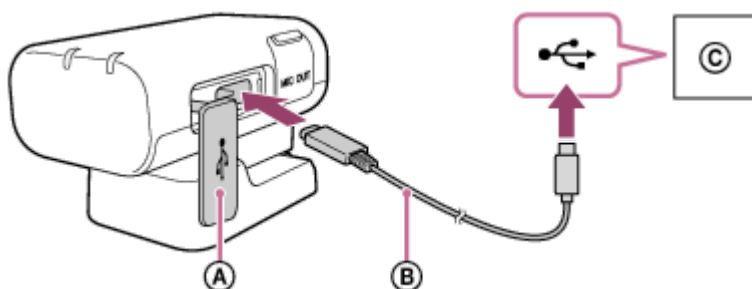
Optagelse med den tilsluttede computer eller smartphone via den trådløse forbindelse

Anvend modtageren, der er tilsluttet til en enhed med USB-lydindgangsevne, såsom computer eller smartphone, og mikrofonen ved hånden for optagelse af lyd.

Bemærk!

- For funktioner på computer eller smartphone, se betjeningsvejledningen til din enhed.
- Inden du tilslutter modtageren og mikrofonen til computer eller smartphone, skal du oplade de indbyggede batterier tilstrækkeligt.
- For lydoptagelse med modtageren og den tilsluttede computer eller smartphone skal din enhed være kompatibel med USB Audio Class 1.0.
- Ved tilslutning af modtageren til computer eller smartphone skal du sørge for at kontrollere din enheds porttype og anvende et kompatibelt kabel eller en passende adapter.

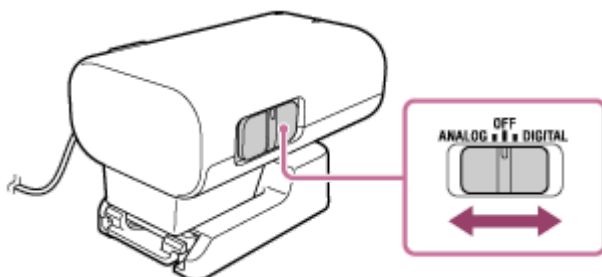
- 1 **Åbn låget til USB Type-C-porten på modtageren, og tilslut derefter modtageren og en computer eller en smartphone, der er tændt og kører, med et USB Type-C-kabel (fås i handelen).**



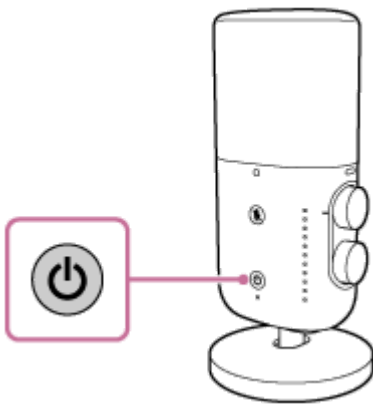
- (A) Låg
- (B) USB Type-C-kabel
- (C) Computer eller smartphone

- 2 **Tænd for modtageren og mikrofonen.**

- Vælg "ANALOG" eller "DIGITAL" med skydekontakten (ANALOG/OFF/DIGITAL) på modtageren. Når modtageren og computer eller smartphone er tilsluttet via USB-forbindelse, udsender modtageren digitale signaler uanset valget af kontakt: "ANALOG" eller "DIGITAL".




- Tryk på  (strøm)-knappen på mikrofonen, og hold den nede i omkring 2 sekunder.



Straks efter, at modtageren og mikrofonen er blevet tændt, begynder LINK-lampen på mikrofonen at blinke langsomt blåt. Dette indikerer, at hver af enhederne laver en serie forsøg på at detektere, tilslutte til og bekræfte den anden enhed. Når der er oprettet forbindelse mellem enhederne, og tydelig lydoptagelse er mulig, bliver LINK-lamperne på begge enheder ved med at lyse blåt.

Hvis der ikke oprettes nogen tilslutning, skal du føre mikrofonen og modtageren tættere på hinanden for et nyt forsøg. Enhederne kan være under påvirkning af miljømæssige eller andre faktorer.

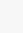
3 Sørg for, at LINK-lampen på modtageren lyser blåt, og start derefter optagelsen.

Før optagelse skal du sørge for, at overfladen på mikrofonen med  (strøm)-knappen vender hen mod lydkilden. Justér lydstyrkeniveauet for optagelsen ved at dreje på AUDIO LEVEL-drejeknappen, mens du holder øje med indikatorlamperne, eller justér afstanden mellem lydkilden og mikrofonen.

- Hvis der samles lyde op ved normalt lydstyrkeniveau: Justér lydstyrkeniveauet for optagelsen sådan, at ingen af indikatorlamperne begynder at lyse orange.
- Hvis der samles lyde op ved meget højt lydstyrkeniveau: Justér lydstyrkeniveauet for optagelsen sådan, at den øverste indikatorlampe ikke begynder at lyse rødt.



Bemærk!

- Når du er færdig med at benytte modtageren og mikrofonen, skal du vælge "OFF" med skydekontakten på modtageren, trykke på  (strøm)-knappen på mikrofonen og holde den nede i omkring 2 sekunder for at slukke for denne enhed.
- Alt efter brugsbetingelsen kan der komme støj med på lydoptagelserne.
- Når der er en radioenhed i nærheden, skal du holde denne enhed langt nok væk fra enheden.
- Mens lydoptagelsen er i gang, kan anvendelse af filtreringsknappen, kontakten til valg af retningsbestemmelse eller AUDIO LEVEL-drejeknappen på mikrofonen gøre, at der kommer driftslyde med på optagelsen. Før du ændrer indstillingerne for kontakt/hjul, skal du sørge for at stoppe optagelsen.

- Når der laves en lydoptagelse med denne enhed, kan der komme en driftslyd (en elektronisk lyd) med i starten af optagelsen. Det anbefales, at du deaktiverer indstillingerne for driftslyd på din computer eller smartphone, før du laver lydoptagelser. Se betjeningsvejledningen til din enhed angående yderligere oplysninger.

5-054-815-51(1) Copyright 2023 Sony Corporation

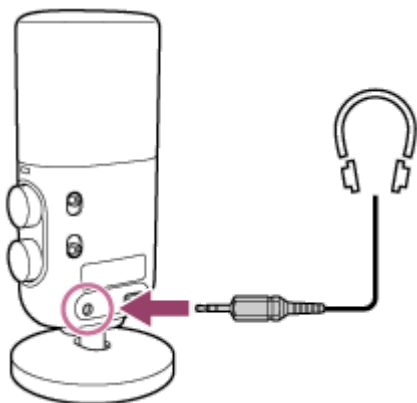
Trådløs/streaming mikrofon
ECM-S1

Overvågning af lyden

Ved optagelse med mikrofonen og den tilsluttede computer eller smartphone via USB-forbindelsen kan du tilslutte hovedtelefoner (fås i handelen) til mikrofonen for overvågning af lyden.

1 Tilslut mikrofonen til en computer eller en smartphone, der er tændt og kører, med et USB Type-C-kabel (fås i handelen).

2 Tilslut hovedtelefoner (fås i handelen) til udgangsstikket for hovedtelefoner på mikrofonen.



3 Start software, der er i stand til at optage lyd, på computer eller smartphone, og vælg derefter [ECM-S1].

Bemærk!

- Mens mikrofonen og computer eller smartphone ikke er tilsluttet via USB-forbindelsen, er overvågning af lyd med de tilsluttede hovedtelefoner ikke mulig.

Relateret emne

- [Optagelse med mikrofonen og computer eller smartphone tilsluttet via ledningsført tilslutning](#)
- [Justering af lydstyrkeniveauet for hovedtelefoner](#)
- [Justering af lydens blandingsforhold](#)
- [Lampeindikationer](#)

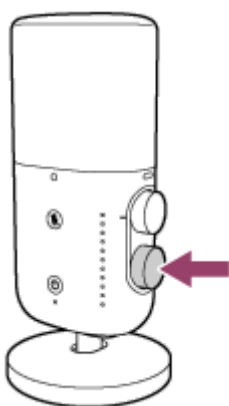
Justering af lydstyrkeniveauet for hovedtelefoner

Du kan justere lydstyrkeniveauet for hovedtelefoner for overvågning af lyd med justeringshjulet for lydstyrke/blandingsforhold i hovedtelefoner på mikrofonen.

- 1 Tryk kortvarigt på justeringshjulet for lydstyrke/blandingsforhold i hovedtelefoner for at sætte mikrofonen i tilstanden for justering af lydstyrke.**

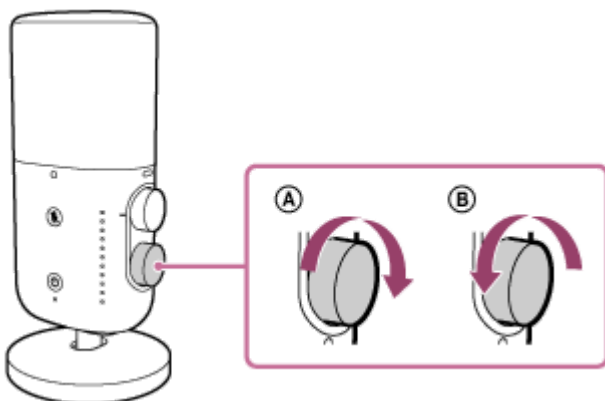
Indikationen af indikatorlamperne skifter fra niveaumålertilstand til tilstand for justering af lydstyrke for hovedtelefoner.

For detaljer, se [Lampeindikationer](#).



- 2 Drej justeringshjulet for lydstyrke/blandingsforhold i hovedtelefoner mod venstre eller højre for at justere hovedtelefonernes lydstyrkeniveau.**

Lydstyrkeniveauet for optagelsen påvirkes ikke af denne handling.



- For at øge lydstyrkeniveauet for hovedtelefoner skal du dreje hjulet til højre (**A**).
- For at reducere lydstyrkeniveauet for hovedtelefoner skal du dreje hjulet til venstre (**B**).

For at få mikrofonen ud af tilstanden for justering af lydstyrke for hovedtelefoner

Tryk kortvarigt på justeringshjulet for lydstyrke/blandingsforhold i hovedtelefoner.

Indikationen af indikatorlamperne skifter fra tilstand for justering af lydstyrke for hovedtelefoner til niveaumålertilstand.

Bemærk!

- Når mikrofonen efterlades ubrugt i 3 sekunder eller længere, kommer mikrofonen automatisk ud af tilstanden for justering af lydstyrke for hovedtelefoner, og indikationen for indikatorlamperne skifter tilbage til niveaumålertilstand (standard).

Relateret emne

- [Optagelse med mikrofonen og computer eller smartphone tilsluttet via ledningsført tilslutning](#)
- [Justering af lydets blandingsforhold](#)

5-054-815-51(1) Copyright 2023 Sony Corporation

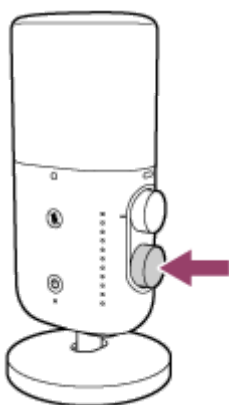
Trådløs/streaming mikrofon
ECM-S1

Justering af lydens blandingsforhold

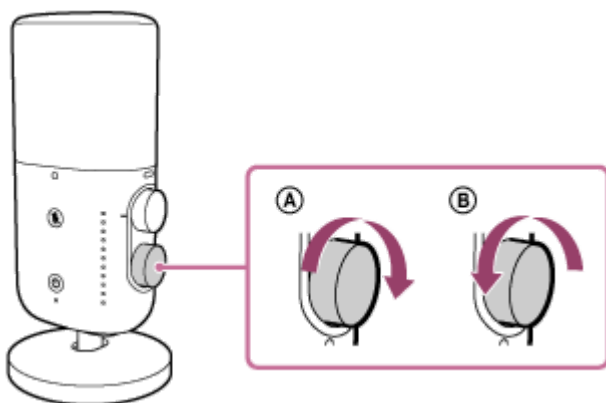
Du kan justere lydens blandingsforhold mellem det indlæste lydstyrkeniveau for lyden fra mikrofonen og det for lyden fra computer eller smartphone via USB-forbindelsen med justeringshjulet for lydstyrke/blandingsforhold i hovedtelefoner på mikrofonen.

- 1 Tryk på justeringshjulet for lydstyrke/blandingsforhold i hovedtelefoner, og hold det nede i omkring 2 sekunder.

Indikationen af indikatorlamperne skifter fra niveaumålertilstand til tilstand for justering af blandingsforhold. Den midterste indikatorlampe lyser hvidt. For detaljer, se [Lampeindikationer](#).



- 2 Drej justeringshjulet for lydstyrke/blandingsforhold i hovedtelefoner mod venstre eller højre for at justere lydens blandingsforhold.



- For at øge det udsendte lydstyrkeforhold for lyden i mikrofonen skal du dreje hjulet mod højre (**A**).
- For at øge det udsendte lydstyrkeforhold for den tilsluttede computer eller smartphone skal du dreje hjulet mod venstre (**B**).

For at få mikrofonen ud af tilstanden for justering af blandingsforhold

Tryk kortvarigt på justeringshjulet for lydstyrke/blandingsforhold i hovedtelefoner. Indikationen af indikatorlamperne skifter fra tilstand for justering af blandingsforhold til niveaumålertilstand.

Bemærk!

- Justering af blandingsforhold anvendes kun på den lyd, der udsendes fra udgangsstikket for hovedtelefoner. Det har ingen indvirkning på den lyd, der optages.
- Når mikrofonen efterlades ubrugt i 3 sekunder eller længere, kommer mikrofonen automatisk ud af tilstanden for justering af blandingsforhold, og indikationen for indikatorlamperne skifter tilbage til niveaumålertilstand (standard).

Relateret emne

- [Overvågning af lyden](#)

5-054-815-51(1) Copyright 2023 Sony Corporation

Trådløs/streaming mikrofon
ECM-S1

Lampeindikationer

Lampen lyser, blinker eller slukker i overensstemmelse med tilstanden for enhederne og kommunikation som følger.






● : Lyser grønt/ ● : Lyser orange/ ● : Lyser blå/ ● : Lyser rødt/ ○ : Lyser hvidt/-: Slukket





Strømlampe/ (Strøm)-lampe

- Strømmen er lige blevet tændt.
 (Lyser grønt)*
- Modtageren er slukket.
 - Modtager
- (Slukket)
 - Mikrofon
 (Lyser grønt)*
- Mikrofonen er slukket.
 - Modtager
 (Lyser grønt)*
 - Mikrofon
- (Slukket)
- Det indbyggede batteri løber tør for strøm.
   (Blinker orange to gange og bliver derefter ved med at lyse grønt.)
- Det indbyggede batteri er næsten løbet tør for strøm.
    (Bliver ved med at blinke orange)
- Det indbyggede batteri lader op.
 (Lyser orange)

* Mens USB Type-C-porten anvendes, bliver strømlampen/  (strøm)-lampen ved med at lyse orange.

LINK-lampe

- Strømmen er lige blevet tændt.
 - Modtager
- (Slukket (på standby))*¹
 - Mikrofon
 -  -  -  (Blinker langsomt blå (på standby))*¹ *²
- Der er etableret forbindelse, og tydelig lydoptagelse er mulig.
 - Modtager
 (Lyser blå)


- Mikrofon
 (Lyser blå)^{*2}
- Modtageren er slukket.
 - Modtager
 - (Slukket)
 - Mikrofon
 -  (Blinker langsomt blå (på standby))^{*1 *2}
- Mikrofonen er slukket.
 - Modtager
 - (Slukket (på standby))^{*1}
 - Mikrofon
 - (Slukket)
- Lyd er afbrudt pga. dårlige kommunikationsforhold.
 - Modtager
 -  (Blinker blå (jo hurtigere blinkehastighed, jo værre kommunikationsbetingelser.))^{*3}
 - Mikrofon
 -  (Blinker blå (jo hurtigere blinkehastighed, jo værre kommunikationsbetingelser.))^{*2 *3}
- Det indbyggede batteri lader op.
 - (Slukket)

*1 Når lampen forbliver i denne tilstand i 5 minutter, aktiveres denne enheds funktion for automatisk slukning. Sluk for denne enhed, og tænd derefter for den igen.


*2 Når der etableres ledningsført forbindelse med mikrofonen for optagelse af lyd, forbliver LINK-lampen slukket.



*3 Kontrollér LINK-lamperne på modtageren og mikrofonen for at se kommunikationstilstanden. Som følge af visse omgivende faktorer, herunder dårlige radioforhold og et højt antal forhindringer mellem modtageren og mikrofonen, kan kommunikationstilstanden mellem de to enheder forringes og medføre lydafbrydelser eller støj. I så fald blinker LINK-lamperne blå. Sørg for, at de to enheder er placeret på passende afstand af hinanden, at der ikke er forhindringer mellem dem, samt at LINK-lamperne lyser konstant blå, før du anvender modtageren og mikrofonen.

Lampen ("Lyd fra") (Mikrofon)

- Mikrofonen er ikke i tilstanden "Lyd fra".
 - (Slukket)
- Mikrofonen er i tilstanden "Lyd fra".
 -  (Lyser rødt)

Indikatorlamper (Mikrofon)

- Niveaumålertilstand
 Standardindikation. Antallet af tændte indikatorlamper varierer i henhold til lydstyrkeniveauet for optagelse.

 Justér lydstyrkeniveauet for optagelsen ved at dreje på AUDIO LEVEL-drejeknappen, mens du holder øje med indikatorlamperne, eller justér afstanden mellem lydilden og mikrofonen.
 - Hvis der samles lyde op ved normalt lydstyrkeniveau: Justér lydstyrkeniveauet for optagelsen sådan, at ingen af indikatorlamperne begynder at lyse orange.
 - Hvis der samles lyde op ved meget højt lydstyrkeniveau: Justér lydstyrkeniveauet for optagelsen sådan, at den øverste indikatorlampe ikke begynder at lyse rødt.

- Tilstand for justering af lydstyrke for hovedtelefoner
Indikationen af indikatorlamperne efter kortvarigt tryk på justeringshjulet for lydstyrke/blandingsforhold i hovedtelefoner.
 - - - - (Visse indikatorlamper lyser orange i henhold til lydstyrken i hovedtelefoner. Dette indikerer, at jo flere indikatorlamper der lyser orange, jo højere lydstyrkeforhold for hovedtelefoner udsendes der.)
- Tilstand for justering af blandingsforhold
Indikationen af indikatorlamperne efter tryk på justeringshjulet for lydstyrke/blandingsforhold i hovedtelefoner, hvor det holdes nede i 2 sekunder.
- - - -  - - - - (Visse indikatorlamper ovenover og nedenunder den midterste indikatorlampe, der lyser hvidt, lyser orange i henhold til det indlæste lydstyrkeniveau for lyden fra mikrofonen og det for lyden fra computer eller smartphone via USB-forbindelsen. De indikatorlamper, der lyser orange ovenover den midterste indikatorlampe, som lyser hvidt, indikerer, at det udsendte lydstyrkeforhold for lyden i mikrofonen er højere.)

Relateret emne

- [Placering af dele og kontrolknapper](#)
- [Justering af lydstyrkeniveauet for hovedtelefoner](#)
- [Justering af lydets blandingsforhold](#)

Bemærkninger om brug

Udover denne Hjælpevejledning skal du også læse "Bemærkninger om brug" i Startvejledning (medfølger).

- Mens der er lydoptagelse i gang, kan støj komme med på optagelsen, hvis du rører ved denne enhed eller det tilsluttede TRS-lydkabel, der har et stik med en diameter på 3,5 mm (fås i handelen).
- Alt efter brugsbetingelsen kan en analog tilslutning til denne enhed gøre, at der kommer støj med på lydoptagelserne.
- For at anvende et kamera, som er kompatibelt med den digitale brugergrænseflade for lyd i multi-interfaceskoen eller en enhed med USB-lydindgangsevne skal du foretage digital tilslutning til denne enhed. Når der er en radioenhed i nærheden, skal du holde denne enhed langt nok væk fra enheden.
- Hvis hovedtelefonerne er placeret i nærheden af mikrofonen (lydopsamlingsenhed) under optagelse, opstår der muligvis en hyleeffekt (akustisk feedback). Hvis dette sker, skal du placere hovedtelefonerne længere væk fra mikrofonen, eller skrue ned for lydstyrken for hovedtelefonerne.
- Hold ikke kun kameraet vha. modtageren. Modtageren kan blive beskadiget, eller kameraet kan falde ned.
- Inden du bærer rundt på modtageren, skal du sørge for at fjerne modtageren fra kameraet, fastgøre stikbeskyttelsesholderen/standeren (medfølger) til modtageren og lægge den i en pose for beskyttelse af stik.
- Hvis der er støv eller vanddråber på overfladen af mikrofonen, kan der muligvis ikke foretages en ordentlig lydoptagelse. Sørg for at rengøre mikrofonens overflade inden brug af enheden.
- Når du ikke har til hensigt at anvende modtageren, skal du skubbe stikket på multi-interfacefoden ind i stikbeskyttelsesholderen/standeren af hensyn til beskyttelse af stik.
- Når mikrofonen anvendes ved lave temperaturer, falder batteriydelsen i forhold til, når den anvendes ved normal temperatur (25 °C), hvilket gør driftstiden kortere.
- I tilfælde af radiointerferens på en anden enhed, mens modtageren anvendes, skal du stoppe den trådløse funktion. Radiointerferens kan muligvis forårsage en funktionsfejl på enheden, hvilket medfører et uheld.
- Når standeren og/eller popfilteret er monteret til mikrofonen, skal du undgå at gribe dem for hårdt eller svinge mikrofonen rundt med overdreven kraft, eftersom dette kan medføre, at de løsgøres, og resultere i tilskadekomst. Hold i selve mikrofonen, når den bæres eller håndteres.

Bluetooth® trådløs kommunikationsteknologi

- Bluetooth trådløs kommunikationsteknologi muliggør kommunikation mellem forskellige Bluetooth-enheder uden brug af kabler. Enheder, som kan anvende denne teknologi omfatter computere, perifere computerenheder og smartphones.
- Modtageren og mikrofonen er fra fabrikken indstillet til at kommunikere med hinanden. Derfor er betjening, som normalt er nødvendige for Bluetooth-enheder, som fx parring og indtastning af adgangskode, ikke nødvendige. Ved andre Bluetooth-enheder end modtageren og mikrofonen er kommunikation derimod ikke mulig.

Bemærk!

- Kommunikationsfølsomheden på denne enhed kan påvirkes af følgende forhold:
 - Når der er forhindringer som fx mennesker, metalgenstande, vægge eller reflekterende overflader mellem forsiden af modtageren og mikrofonen.
 - Når der anvendes i et trådløst LAN-systemmiljø, i nærheden af flere Bluetooth-enheder, som er aktiveret, i nærheden af mikrofonen i anvendelse, eller hvor der er elektromagnetiske bølger.
- Hvis mikrofonen er placeret tæt på kameraet, kan der muligvis også komme støj med i lyden på videooptagelserne som følge af RF-interferens. Hold mindst mikrofonen 1 m væk fra kameraet under brug.
- Kontrollér LINK-lamperne på modtageren og mikrofonen for at se kommunikationstilstanden. Som følge af visse omgivende faktorer, herunder dårlige radioforhold og et højt antal forhindringer mellem modtageren og mikrofonen, kan kommunikationstilstanden mellem de to enheder forringes og medføre lydafbrydelser eller støj. I så fald blinker LINK-lamperne blåt. Sørg for, at de to enheder er placeret på passende afstand af hinanden, at der ikke er forhindringer mellem dem, samt at LINK-lamperne lyser konstant blåt, før du anvender modtageren og mikrofonen.

Trådløs/streaming mikrofon
ECM-S1

Specifikationer


Trådløs kommunikation

Kommunikationssystem	Bluetooth-specifikation ver. 5.3
Udgang	Bluetooth-specifikation effektklasse 1
Primære kompatible Bluetooth-profil	Generisk attributprofil
Codec	LC3plus ^{*1}
Funktionsområde^{*2}	Op til 150 m

*1 LC3plus er det understøttede lydformat i ECM-S1.

*2 Dette er den omtrentlige kommunikationsafstand, når mikrofonen er oprejst og vender direkte mod modtageren. Den varierer alt efter de omgivende forhold, såsom tilstedeværelse eller fravær af reflekser overflader eller forhindringer som metalgenstande eller menneskekroppe samt radiobølgeforholdene.


Modtager

Mikrofonudgangsstik	Ø3,5 mm-ministik (stereo)
USB-port	USB Type-C-port
Strømkrav	Indbygget lithium-ion-batteri (ca. 3,7 V) / Strømforsyning via multi-interfaceskoen
Nominal spænding	5 V 
Strømforbrug (ca.)	0,18 W
Kontinuerlig driftstid (ca.)	<ul style="list-style-type: none"> • 3 timer (med det fuldt opladede indbyggede batteri og med analog lydudgang valgt) • 18 timer (med strømforsyning via multi-interfaceskoen)
Opladningstid (ca.)	2 timer* (via en computer)
Mål (ca.)	32 mm × 29 mm × 50 mm (B/H/D)
Vægt (ca.)	25 g

* Tidsrum, der kræves for opladning af de tomme genopladelige batterier via USB-opladningsport (CDP - Charging Downstream Port) på computeren til fuld kapacitet. Det varierer muligvis alt efter anvendelsesforholdene.

Mikrofon

Type	Bag-elektrisk kondensatortype
Samplingsfrekvens/antal kvantificeringsbits	48 kHz/16 bit, 48 kHz/24 bit ^{*1}

Frekvensområde	20 Hz - 20 000 Hz
Opsamlingsmønster (valgbar)	Mono, Uni-retningsrettet/Mono, Omni-retningsrettet/Stereo, Uni-retningsrettet
Front-følsomhed^{*2}	-20 dBFS (0,1 Pa, 1 kHz)
Iboende støj^{*2 *3 *4}	19 dB SPL eller derunder (0 dB = 2×10^{-5} Pa)
Vindstøj^{*2 *4 *5}	30 dB SPL eller derunder
Maksimalt indgående lydtryksniveau	120 dB SPL ^{*2 *6}
Dynamisk område^{*3}	101 dB eller mere
Udgangsstik for hovedtelefoner	Ø3,5 mm-ministik (stereo)
USB-port	USB Type-C-port
Strømkrav	Indbygget lithium-ion-batteri (ca. 3,85 V)
Nominel spænding	5 V 
Strømforbrug (ca.)	0,16 W
Kontinuerlig driftstid (ca.)	13 timer (med det fuldt opladede indbyggede batteri)
Opladningstid (ca.)	2 timer ^{*7} (via en computer)
Mål (ca.)	63 mm × 137,5 mm × 63 mm (B/H/D) (inklusive standeren)
Vægt (ca.)	157 g (inklusive standeren)

*1 Videoer, optaget med 24-bit lyd kan muligvis ikke afspilles normalt på enheder eller software, der er ikke er kompatible med 24-bit lyd, hvilket resulterer i uventede høje lydstyrker eller ingen lyd.

*2 Rekvireret, mens "8" er valgt med AUDIO LEVEL-drejeknappen.

*3 Rekvireret, mens "DIGITAL" er valgt med skydekontakten.

*4 Rekvireret, mens  (Mono, Uni-retningsrettet) er valgt med vælgerknappen for retningsvirkning, og "LC" er valgt med filtreringskontakten.

*5 Tilsvarende lydtryksniveau værdi konverteret fra den gennemsnitlige værdi for støjen, som udsendes fra mikrofonen, når der anvendes en luftstrøm med en vindhastighed på 2 m/sek på mikrofonen fra alle retninger. (0 dB = 2×10^{-5} Pa)

*6 Tilsvarende lydtryksniveau værdi konverteret fra den indgangsniveau værdi, som indhentes, når der afgives 1%-bølgeformforvrængning af 1 kHz-udgangssignaler fra mikrofonen. (0 dB = 2×10^{-5} Pa)

*7 Tidsrum, der kræves for opladning af de tomme genopladelige batterier via USB-opladningsport (CDP - Charging Downstream Port) på computeren til fuld kapacitet. Det varierer muligvis alt efter anvendelsesforholdene.

Andet

Driftstemperatur	0 °C til 40 °C
Opbevaringstemperatur	-20 °C til +55 °C

Ret til ændring af design og specifikationer uden varsel forbeholdes.

Trådløs/streaming mikrofon
ECM-S1

Varemærker

- Bluetooth®-ordmærket og logoer er registrerede varemærker ejet af Bluetooth SIG, Inc. og enhver brug af sådanne mærker af Sony Group Corporation er under licens.
- "Multi Interface Shoe" er et varemærke tilhørende Sony Group Corporation.
- USB Type-C® og USB-C® er registrerede varemærker tilhørende USB Implementers Forum.

Når meddelelsen "Dette tilbehør understøttes ikke af enheden og kan ikke anvendes." vises på kameraet:

Gør følgende i den angivne rækkefølge.

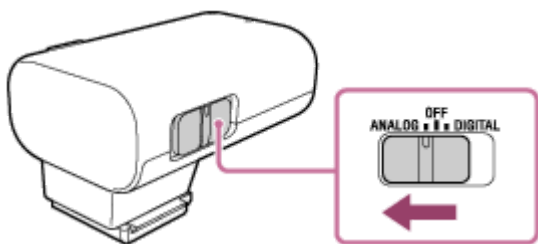
1 Sørg for, at dit kamera er kompatibelt med denne enhed.

Angående kameramodeller, som er kompatible med denne enhed, skal du besøge websiden på:
<https://www.sony.net/dics/ecms1/>

Bemærk!

- Enheden fungerer ikke i kombination med nogen anden kameramodel, som ikke er angivet på websiden ovenfor.

2 For at anvende et kamera, som ikke er kompatibelt med det digitale lydinterface i kombination med denne enhed, skal du indstille skydekontakten på modtageren til "ANALOG".



3 Rengør kontakterne på modtageren og kameraet. Når en eller begge kontakter er beskidte med støv eller lignende, lykkes det muligvis ikke for kameraet at detektere, at modtageren er monteret. For at rengøre kontakterne skal du bruge en vandpind eller en tør, blød klud (fx en rengøringsklud). Brug ikke vand eller kemikalier til rengøring.

Bemærk!

- Sørg for, at skydekontakten er placeret præcist ved positionen "ANALOG", "OFF" eller "DIGITAL". Hvis kontakten er placeret i mellem, fungerer modtageren muligvis ikke ordentligt.