

Drahtlos/Streaming-Mikrofon
ECM-S1

Verwenden Sie diese Hilfe, wenn Sie Probleme oder Fragen bezüglich der Verwendung Ihres drahtlosen/Streaming-Mikrofons haben.

**Kompatible Kameras**

Das drahtlose/Streaming-Mikrofon ECM-S1 ist mit Kameras mit einem Multi-Interface-Schuh kompatibel, wie etwa einer Sony-Digitalkamera mit Wechselobjektiv.

- Auch wenn Ihre Kamera einen Multi-Interface-Schuh hat, kann es unmöglich sein, sie mit diesem Gerät zu verwenden, oder einzelne Funktionen arbeiten möglicherweise nicht.

- Der Empfänger und das Mikrofon sind werkseitig auf gegenseitige Kommunikation eingestellt. Normalerweise notwendige Betriebsvorbereitungen für Bluetooth-Geräte wie Pairing und Passkey-Eingabe sind daher nicht erforderlich. Andererseits ist dadurch die Kommunikation mit anderen Bluetooth-Geräten als dem Empfänger und dem Mikrofon nicht möglich.

Kameramodelle, die mit diesem Gerät kompatibel sind, finden Sie hier. (Ein anderes Fenster wird geöffnet.)

Wenn die Meldung „Dieses Zubehör wird von dem Gerät nicht unterstützt und ist nicht verwendbar.“ auf der Kamera angezeigt wird:

Sehen Sie hier.

[Position von Teilen und Bedienelementen](#)

Vorbereitungen

[Auspacken](#)

[Aufladen des Empfängers](#)

[Aufladen des Mikrofons](#)

[Anbringen des Empfängers an der Kamera](#)

[Anbringen des Popschutzes](#)

[Anbringen des Ständers](#)

[Anbringen des Anschlussstück-Schutzhalters/Ständers](#)

Aufnahme

[Aufnahme über eine verbundene Kamera](#)

Aufnahme mit dem verbundenen Computer oder Smartphone

[Aufnahme bei Kabelverbindung zwischen dem Mikrofon und dem Computer oder Smartphone](#)

[Aufnahme bei Drahtlosverbindung mit Computer oder Smartphone](#)

[Überwachung des Audiosignals](#)

[Anpassen der Kopfhörerlautstärke](#)

[Einstellung des Audio-Mischverhältnisses](#)

[Lämpchenanzeigen](#)

Über dieses Gerät

[Hinweise zur Verwendung](#)

[Bluetooth® Drahtlose Kommunikationstechnologie](#)

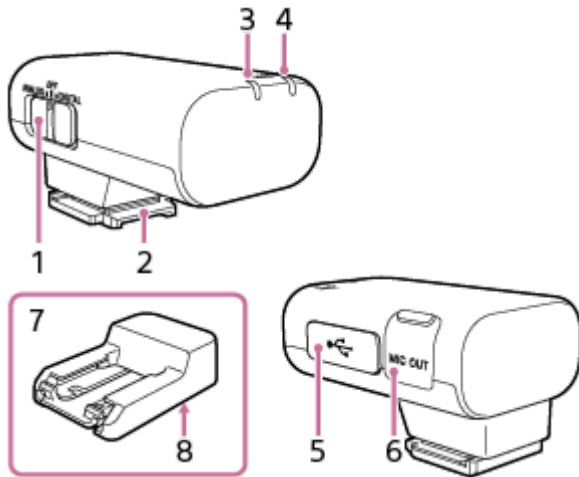
[Technische Daten](#)

[Markenzeichen](#)

[Wenn die Meldung „Dieses Zubehör wird von dem Gerät nicht unterstützt und ist nicht verwendbar.“ auf der Kamera angezeigt wird:](#)

Position von Teilen und Bedienelementen

Empfänger



1. Schiebeschalter (ANALOG/OFF/DIGITAL)

Wählen Sie „ANALOG“ (Analog-Audioausgabe), „OFF“ (Strom aus) oder „DIGITAL“ (Digital-Audioausgabe).

- Wenn Ihre Kamera mit der digitalen Audio-Schnittstelle des Multi-Interface-Schuhs kompatibel ist, stellen Sie den Schalter auf „DIGITAL“.

Die digitale Signalübertragung vom Empfänger zur Kamera hat die folgenden Vorteile gegenüber der analogen Signalübertragung, die aktiviert wird, indem der Schalter auf „ANALOG“ gestellt wird.

- Audioaufnahme mit weniger Nebengeräuschen
- Weniger Audioverzögerung während der Aufnahme
- Aufnahme mit 24-Bit-Audio (nur in Verbindung mit der kompatiblen Kamera verfügbar)

Hinweis

- Filme, die mit 24-Bit-Audio aufgenommen wurden, können nicht normal auf Geräten oder Software abgespielt werden, die nicht mit 24-Bit-Audio kompatibel sind, was zu unerwartet hoher Lautstärke oder fehlendem Ton führt.
- Wenn Ihre Kamera nicht mit der digitalen Audio-Schnittstelle des Multi-Interface-Schuhs kompatibel ist, stellen Sie den Schalter auf „ANALOG“.
Wenn die Meldung „Dieses Zubehör wird von dem Gerät nicht unterstützt und ist nicht verwendbar.“ auf der Kamera angezeigt wird, stellen Sie den Schalter auf „ANALOG“.
Wenn dies keine Abhilfe schafft, siehe [hier](#).
- Wenn ein TRS-Audiokabel mit einem 3,5-mm-Stecker (im Fachhandel erhältlich) angeschlossen wird, gibt der Empfänger analoge Signale über das Kabel aus.
- Wenn ein Gerät mit einem USB-Audioeingang angeschlossen wird, gibt der Empfänger digitale Signale aus.
- Wenn Sie nicht beabsichtigen, den Empfänger zu verwenden, stellen Sie den Schalter auf „OFF“, um den Akku zu schonen.

2. Multi-Interface-Fuß

3. Power-Lämpchen (Grün: Mit Strom versorgt, Orangefarben: Akku wird geladen)

Zeigt den Stromzustand des Empfängers oder den Ladezustand des Akkus an.

Wenn das Power-Lämpchen dauerhaft in Orange blinkt, muss der Akku aufgeladen werden.

4. LINK-Lampe

Zeigt den Verbindungsstatus zwischen dem Empfänger und dem Mikrofon an.

5. USB Type-C®-Anschluss

Schließen Sie eine Stromquelle mit einem USB Type-C-Kabel an (im Fachhandel erhältlich), um den integrierten Akku im Empfänger aufzuladen und/oder den Empfänger mit Strom zu versorgen.

Dieser Anschluss kann auch für Audioaufnahmen mit einem Gerät mit USB-Audioeingang verbunden werden, wie einem Computer oder Smartphone.

6. Mikrofon-Ausgangsbuchse

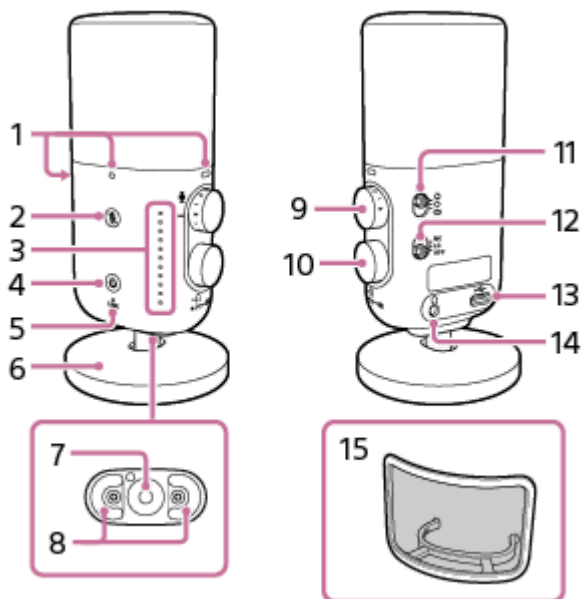
Um Ton aufzunehmen, schließen Sie an der Mikrofon-Eingangsbuchse der Kamera ein TRS-Audiokabel mit 3,5-mm-Stecker an (im Fachhandel erhältlich).

7. Anlussteil-Schutzhalter/Ständer

Beim Kauf am Empfänger angeschlossen.

8. Schraubenloch für Stativbefestigung (1/4 Zoll Durchmesser)

Mikrofon



1. Anbringungsmarkierung für den Popschutz

2. (Stummschaltungs)-Taste/Lämpchen (Rot: Das Mikrofon ist stummgeschaltet.)

3. Anzeigelämpchen

Standardmäßig wird der Pegelmessermodus angezeigt.


Während sich das Mikrofon im Pegelmessermodus befindet, kann es durch einen kurzen Druck auf das Kopfhörer-Lautstärke/Mischverhältnis-Einstellrad auf den Kopfhörerlautstärke-Einstellmodus umgeschaltet werden.

Während sich das Mikrofon im Pegelmessermodus befindet, kann es durch Drücken und Halten des Kopfhörer-Lautstärke/Mischverhältnis-Einstellrads für ca. 2 Sekunden auf den Mischverhältnis-Einstellmodus umgeschaltet werden.

Um das Mikrofon wieder in den Pegelmessermodus zurückzuschalten, drücken Sie kurz auf das Kopfhörer-Lautstärke/Mischverhältnis-Einstellrad oder warten Sie einfach mindestens 3 Sekunden, während es sich im Kopfhörerlautstärke-Einstellmodus oder im Mischverhältnis-Einstellmodus befindet.

4. (Power)-Taste/Lämpchen (Grün: Mit Strom versorgt, Orangefarben: Akku wird geladen)

Zeigt den Stromzustand des Mikrofons oder den Ladezustand des Akkus an.

Wenn das  (Power)-Lämpchen dauerhaft in Orange blinkt, muss der Akku aufgeladen werden.

5. LINK-Lampe

Zeigt den Verbindungsstatus zwischen dem Empfänger und dem Mikrofon an.

6. Ständer

Beim Kauf am Mikrofon angebracht.

7. Schraubenloch für Stativbefestigung (1/4 Zoll Durchmesser)

8. Loch für Ständermontage

9. AUDIO LEVEL-Einstellrad

Passt den Aufnahmelautstärkepegel für Audioaufnahmen mit dem Mikrofon an.

Hinweis

- Durch Drehen des AUDIO LEVEL-Einstellrads wird nicht der Eingangspegel für Audiosignale vom Computer oder einem Smartphone über die USB-Verbindung eingestellt.

10. Kopfhörer-Lautstärke/Mischverhältnis-Einstellrad

Drücken Sie kurz auf dieses Einstellrad, um das Mikrofon in den Kopfhörerlautstärke-Einstellmodus zu schalten; und halten Sie das Einstellrad für etwa 2 Sekunden gedrückt, um es in den Mischverhältnis-Einstellmodus zu schalten.

11. Richtcharakteristik-Wahlschalter

: Mono, Unidirektional

Sie können die breit von vorne auftreffenden Geräusche aufnehmen, während Sie die von hinten kommenden Geräusche minimieren. Diese Richtwirkung ist gut geeignet, um die Stimme einer einzelnen Person aufzuzeichnen, zum Beispiel bei der Aufnahme von Podcasts oder für ähnliche erzählende Stimmaufzeichnungen.

: Mono, Kugelcharakteristik

Geräusche aus allen Richtungen werden gleichermaßen erfasst. Diese Richtwirkung ist gut geeignet, um die Stimmen mehrerer Personen aufzuzeichnen oder wenn bei einer Aufnahme die Atmosphäre der Umgebung mit aufgezeichnet werden soll.

: Stereo, Unidirektional

Nimmt Geräusche aus einem breiten Winkel mit einem sehr realitätsnahen Klangbild auf. Diese Richtwirkung ist zum Beispiel gut für Musikaufnahmen geeignet.

12. Filterschalter (NC/LC/OFF)

NC: Wählen Sie diese Option, um die Rauschunterdrückungsfilterfunktion zu verwenden. Unangenehme Geräusche werden durch die digitale Signalverarbeitung effektiv eliminiert. Wenn die Klangqualität nicht geeignet erscheint, wählen Sie „OFF“.

LC: Wählen Sie diese Option, um die Trittschallfilterfunktion zu verwenden. Unerwünschte Geräusche wie Windgeräusche, Klimaanlage- und Vibrationsgeräusche werden minimiert.

OFF: Wählen Sie diese Option, um eine der Filterfunktionen zu deaktivieren.

13. USB Type-C®-Anschluss

Schließen Sie eine Stromquelle mit einem USB Type-C-Kabel an (im Fachhandel erhältlich), um den integrierten Akku im Mikrofon aufzuladen und/oder das Mikrofon mit Strom zu versorgen.

Dieser Anschluss kann auch für Audioaufnahmen direkt mit einem Gerät mit USB-Audioeingang verbunden werden, wie einem Computer oder Smartphone.

14. Kopfhörer-Ausgangsbuchse

Schließen Sie hier Kopfhörer (im Fachhandel erhältlich) für die Überwachung des Audios an, während das Mikrofon über die USB-Verbindung mit einem anderen Gerät, wie einem Computer oder Smartphone, verbunden ist.

15. Popschutz

Sie können den Popschutz am Mikrofon anbringen.

Damit werden knackende (poppende) Geräusche verringert, die durch die Atmung verursacht werden, wenn Sie sehr dicht am Mikrofon sprechen.

Verwandtes Thema

- Aufladen des Empfängers
- Aufladen des Mikrofons
- Anbringen des Popschutzes
- Anbringen des Ständers
- Anbringen des Anschlusssteil-Schutzhalters/Ständers
- Aufnahme über eine verbundene Kamera
- Anpassen der Kopfhörerlautstärke
- Einstellung des Audio-Mischverhältnisses
- Lämpchenanzeigen

5-054-814-41(1) Copyright 2023 Sony Corporation

Drahtlos/Streaming-Mikrofon
ECM-S1

Auspacken

Wenn Sie feststellen, dass etwas fehlt, wenden Sie sich bitte an Ihren Fachhändler.

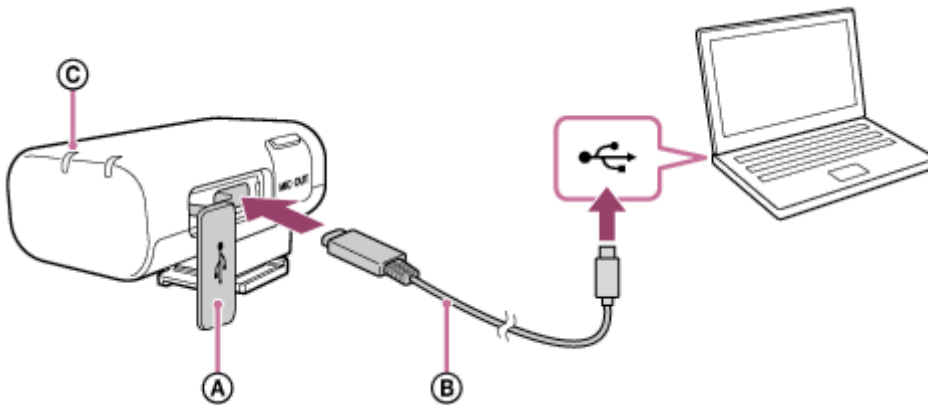
Die Zahlen in Klammern geben die Anzahl an.

- Empfänger (1)
Anschlussteil-Schutzhalter/Ständer (angebracht) (1)
- Mikrofon (1)
Ständer (angebracht) (1)
- Popschutz (1)
- Beutel (1)
- Anleitungen

Aufladen des Empfängers

Verwenden Sie ein USB Type-C-Kabel (im Fachhandel erhältlich), um den eingebauten Akku im Empfänger aufzuladen.

- 1 Öffnen Sie den Deckel des USB Type-C-Anschlusses und schließen Sie ein USB Type-C-Kabel an den Anschluss an.



- (A) Deckel
- (B) USB Type-C-Kabel
- (C) Power-Lämpchen

- 2 Um den Akku aufzuladen, verbinden Sie das Kabel mit einer Stromquelle, wie z. B. einem eingeschalteten Computer.

Das Power-Lämpchen am Empfänger leuchtet in Orange.

- 3 Wenn der Ladevorgang abgeschlossen ist, trennen Sie das USB Type-C-Kabel vom Empfänger ab.

Warten Sie, bis das Power-Lämpchen erlischt, um anzuzeigen, dass der Ladevorgang abgeschlossen ist (der Akku ist vollständig geladen).

Hinweis

- Üben Sie keine übermäßige Kraft auf den Empfänger aus, wenn Sie den Empfänger an einen Computer anschließen. Dadurch können Schäden am Empfänger oder dem Computer verursacht werden.
- Wenn Sie den Empfänger an einen Laptop-Computer anschließen, der nicht an eine Netzstromquelle angeschlossen ist, kann der Akku des Laptop-Computers entladen werden. Lassen Sie den Empfänger nicht für lange Zeit am Computer angeschlossen.
- Bei Verwendung eines modifizierten oder selbst zusammengestellten Computers kann nicht garantiert werden, dass die Akkuaufladung oder die Verbindung mit dem Empfänger funktioniert. Je nach dem Typ des mit dem Empfänger verwendeten USB-Geräts kann es vorkommen, dass der Empfänger nicht funktioniert.
- Es kann nicht für alle Computer garantiert werden, dass sie korrekt mit dem Empfänger funktionieren.
- Die Akkuaufladung über die USB-Verbindung ist eventuell nicht möglich, wenn der verbundene Computer in den Standby-Modus (Schlaf- oder Ruhemodus) schaltet. Passen Sie in diesem Fall die Einstellungen des Computers entsprechend an und laden Sie den Akku erneut.

- Wenn der Empfänger längere Zeit nicht verwendet worden ist, kann die Ladekapazität des Akkus verringert sein. Um die volle Ladekapazität des Akkus wiederherzustellen, laden und entladen Sie den Akku einige Male vollständig. Wenn der Empfänger längere Zeit eingelagert wird, laden Sie den Akku einmal alle 6 Monate auf, um zu verhindern, dass er durch übermäßigen Ladungsverlust beschädigt wird.
- Wenn der Empfänger längere Zeit nicht verwendet worden ist, kann es anschließend länger dauern, den eingebauten Akku aufzuladen.
- Wenn der Akku des Empfängers eine Fehlfunktion hat und der Fehler während des Ladevorgangs erkannt wird, blinkt das Power-Lämpchen am Empfänger durchgehend in Orange.
Es wird empfohlen, den Akku bei einer Umgebungstemperatur zwischen 15 °C und 35 °C aufzuladen. Bei einer Temperatur außerhalb dieses Bereichs kann eine effiziente Aufladung nicht gewährleistet werden.
Wenn der Fehler weiterhin besteht, wenden Sie sich bitte an Ihren nächstgelegenen Sony-Fachhändler.
- Wenn der eingebaute Akku aufgeladen wird, nachdem der Empfänger längere Zeit nicht verwendet worden ist, leuchtet das Power-Lämpchen am Empfänger eventuell nicht sofort in Orange auf. Warten Sie einen Moment, bis das Power-Lämpchen in Orange leuchtet.
- Eine auffällig geringe Akkukapazität deutet darauf hin, dass der Akku gegen einen neuen ausgetauscht werden sollte. Wenden Sie sich dazu an Ihren nächstgelegenen Sony-Fachhändler.
- Schützen Sie den Empfänger vor extremen Temperaturschwankungen, direktem Sonnenlicht, Feuchtigkeit, Sand, Staub und elektrischen Schlägen. Lassen Sie den Empfänger niemals in einem geparkten Fahrzeug liegen.
- Wenn Sie den Empfänger mit einem Computer verbinden, achten Sie darauf, nur ein USB Type-C-Kabel zu verwenden, und verbinden Sie die beiden Geräte immer direkt miteinander. Bei einer indirekten Verbindung, z. B. über einen USB-Hub, kann der eingebaute Akku nicht aufgeladen werden.

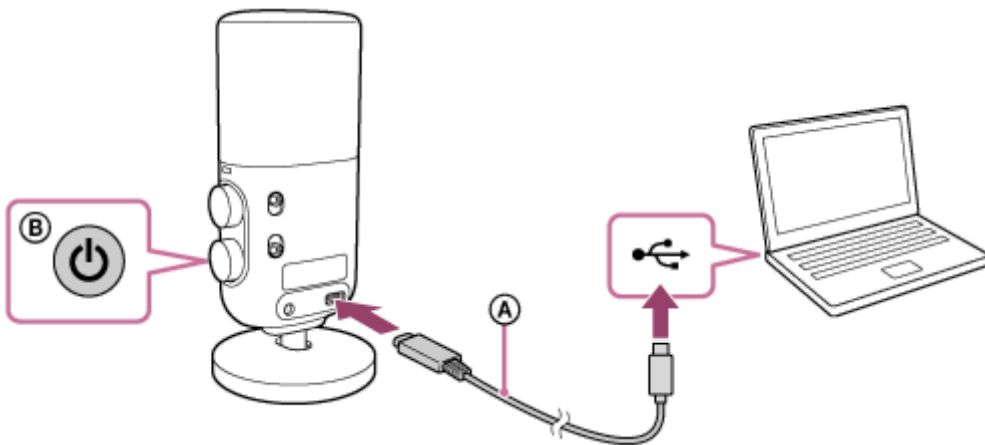
Verwandtes Thema

- [Lämpchenanzeigen](#)

Aufladen des Mikrofons

Verwenden Sie ein USB Type-C-Kabel (im Fachhandel erhältlich), um den eingebauten Akku im Mikrofon aufzuladen.

1 Schließen Sie ein USB Type-C-Kabel (im Fachhandel erhältlich) am Mikrofon an.



- (A) USB Type-C-Kabel
- (B) ⏻ (Power)-Lämpchen

2 Um den Akku aufzuladen, verbinden Sie das Kabel mit einer Stromquelle, wie z. B. einem eingeschalteten Computer.

Das ⏻ (Power)-Lämpchen am Mikrofon leuchtet orange.




3 Wenn der Ladevorgang abgeschlossen ist, trennen Sie das USB Type-C-Kabel vom Mikrofon ab.

Warten Sie, bis das ⏻ (Power)-Lämpchen erlischt, um anzuzeigen, dass der Ladevorgang abgeschlossen ist (der Akku ist vollständig geladen).

Hinweis

- Wenden Sie keine übermäßige Kraft auf das Mikrofon an, wenn Sie das Mikrofon an einen Computer anschließen. Dadurch können Schäden am Mikrofon oder dem Computer verursacht werden.
- Wenn Sie das Mikrofon an einen Laptop-Computer anschließen, der nicht an eine Netzstromquelle angeschlossen ist, kann der Akku des Laptop-Computers entladen werden. Lassen Sie das Mikrofon nicht für lange Zeit am Computer angeschlossen.
- Bei Verwendung eines modifizierten oder selbst zusammengestellten Computers kann nicht garantiert werden, dass die Akkuaufladung oder die Verbindung mit dem Mikrofon funktioniert. Je nach dem Typ des mit dem Mikrofon verwendeten USB-Geräts kann es vorkommen, dass das Mikrofon nicht funktioniert.
- Es kann nicht für alle Computer garantiert werden, dass sie korrekt mit dem Mikrofon funktionieren.
- Die Akkuaufladung über die USB-Verbindung ist eventuell nicht möglich, wenn der verbundene Computer in den Standby-Modus (Schlaf- oder Ruhemodus) schaltet. Passen Sie in diesem Fall die Einstellungen des Computers entsprechend an und laden Sie den Akku erneut.
- Wenn das Mikrofon längere Zeit nicht verwendet worden ist, kann die Ladekapazität des Akkus verringert sein. Um die volle Ladekapazität des Akkus wiederherzustellen, laden und entladen Sie den Akku einige Male vollständig. Wenn das Mikrofon

längere Zeit eingelagert wird, laden Sie den Akku einmal alle 6 Monate auf, um zu verhindern, dass er durch übermäßigen Ladungsverlust beschädigt wird.

- Wenn das Mikrofon längere Zeit nicht verwendet worden ist, kann es anschließend länger dauern, den eingebauten Akku aufzuladen.
- Wenn der Akku des Mikrofon eine Fehlfunktion hat und der Fehler während des Ladevorgangs erkannt wird, blinkt das  (Power)-Lämpchen am Mikrofon durchgehend in Orange.
Es wird empfohlen, den Akku bei einer Umgebungstemperatur zwischen 15 °C und 35 °C aufzuladen. Bei einer Temperatur außerhalb dieses Bereichs kann eine effiziente Aufladung nicht gewährleistet werden.
Wenn der Fehler weiterhin besteht, wenden Sie sich bitte an Ihren nächstgelegenen Sony-Fachhändler.
- Wenn der eingebaute Akku aufgeladen wird, nachdem das Mikrofon längere Zeit nicht verwendet worden ist, leuchtet das  (Power)-Lämpchen am Mikrofon eventuell nicht sofort in Orange auf. Warten Sie einen Moment, bis das  (Power)-Lämpchen in Orange leuchtet.
- Eine auffällig geringe Akkukapazität deutet darauf hin, dass der Akku gegen einen neuen ausgetauscht werden sollte. Wenden Sie sich dazu an Ihren nächstgelegenen Sony-Fachhändler.
- Schützen Sie das Mikrofon vor extremen Temperaturschwankungen, direktem Sonnenlicht, Feuchtigkeit, Sand, Staub und elektrischen Schlägen. Lassen Sie das Mikrofon niemals in einem geparkten Fahrzeug liegen.
- Wenn Sie das Mikrofon mit einem Computer verbinden, achten Sie darauf, nur ein USB Type-C-Kabel zu verwenden, und verbinden Sie die beiden Geräte immer direkt miteinander. Bei einer indirekten Verbindung, z. B. über einen USB-Hub, kann der eingebaute Akku nicht aufgeladen werden.

Verwandtes Thema

- [Lämpchenanzeigen](#)

Anbringen des Empfängers an der Kamera

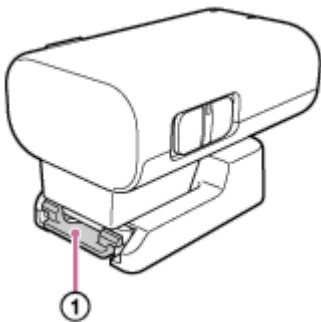
Bringen Sie den Empfänger an der Kamera an.

Hinweis

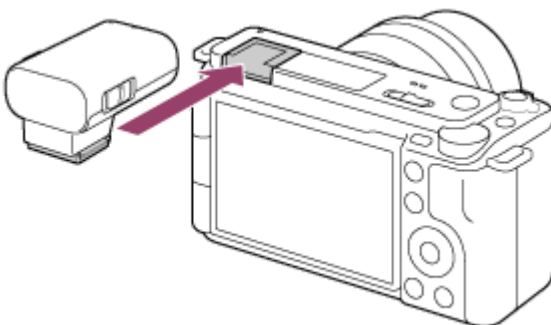
- Bevor Sie den Empfänger an der Kamera befestigen, laden Sie den eingebauten Akku des Empfängers ausreichend auf.
- Bevor Sie den Empfänger an/von einer Kamera anbringen/entfernen, schalten Sie den Empfänger und die Kamera aus.

1 Nehmen Sie den Anschlussteil-Schutzhalter/Ständer ab.

Halten Sie die Haltetasche (①) am Anschlussteil-Schutzhalter/Ständer leicht runtergedrückt und ziehen Sie den Empfänger heraus.



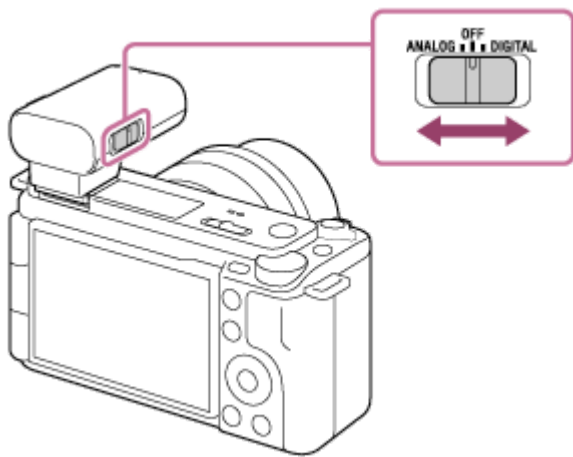
2 Richten Sie den Multi-Interface-Fuß des Empfängers mit dem Multi-Interface-Schuh an der Kamera aus und bringen Sie den Empfänger an.



Hinweis

- Führen Sie den Empfänger vollständig in den Multi-Interface-Schuh der Kamera ein.
- Wenn der integrierte Blitz der Kamera hochgesprungen ist, drücken Sie ihn ein.

3 Prüfen Sie die Stellung des Schiebeschalters am Empfänger.



Wenn Ihre Kamera mit der digitalen Audio-Schnittstelle des Multi-Interface-Schuhs kompatibel ist, stellen Sie sicher, dass der Schalter auf „DIGITAL“ gestellt ist. Wenn das nicht der Fall ist, stellen Sie den Schalter auf „ANALOG“. Wenn der Schalter nicht richtig eingestellt ist, erscheint eine Meldung zur Kompatibilität auf der Kamera. Bei Kamera-Modellen, die mit der digitalen Audio-Schnittstelle des Multi-Interface-Schuhs kompatibel sind, besuchen Sie die folgende Website:
<https://www.sony.net/dics/ecms1/>

Zum Abnehmen des Empfängers

Schieben Sie den Empfänger in die entgegengesetzte Richtung vom Anbringen.

Verwandtes Thema

- [Aufladen des Empfängers](#)

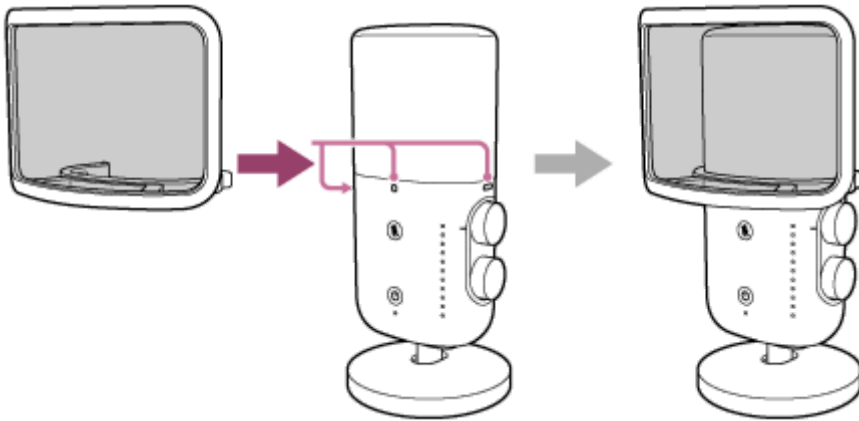
Drahtlos/Streaming-Mikrofon
ECM-S1

Anbringen des Popschutzes

Sie können den Popschutz am Mikrofon anbringen.

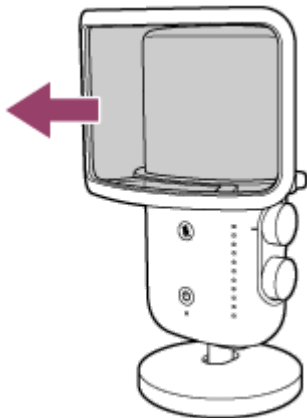
Damit werden knackende (poppende) Geräusche verringert, die durch die Atmung verursacht werden, wenn Sie sehr dicht am Mikrofon sprechen.

- 1 Bringen Sie den Popschutz an den entsprechend markierten Stellen am Mikrofon an, wie unten dargestellt.



Abnehmen des Popschutzes

Halten Sie den Popschutz an seinem Rahmen und nehmen Sie ihn ab.



Hinweis

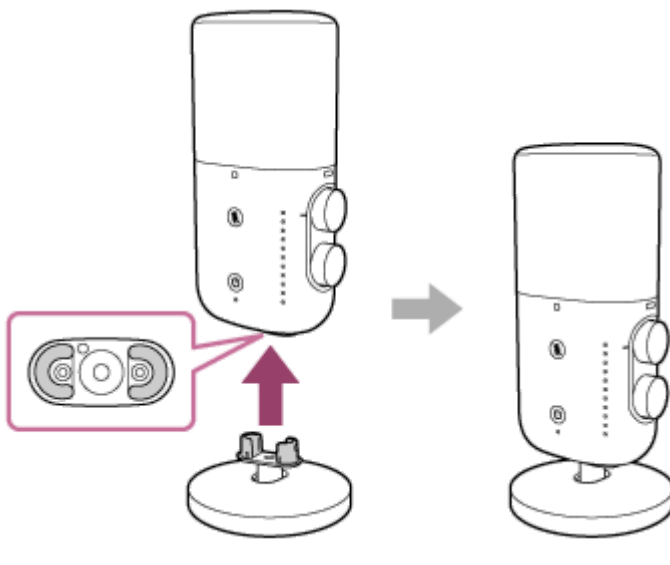
- Wenn der Popschutz am Mikrofon befestigt ist, vermeiden Sie es, ihn zu fest zu greifen oder das Mikrofon mit übermäßiger Kraft herumzuschwenken, da dies dazu führen kann, dass sich der Schutz löst und Verletzungen verursacht. Greifen Sie das Mikrofon selber, wenn Sie es tragen oder handhaben.

Anbringen des Ständers

Mit angebrachtem Ständer kann das Mikrofon für die Audioaufnahme aufgestellt werden. Der Aufstellwinkel kann ebenfalls angepasst werden.

Beim Kauf ist der Ständer bereits am Mikrofon angebracht.

- 1 **Drücken Sie die Vorsprünge am Ständer in die Löcher für die Ständermontage am Mikrofon, bis der Ständer hörbar einrastet.**



Abnehmen des Ständers

Halten Sie das Mikrofon fest und ziehen Sie den Ständer ab.

Tipps

- Wenn der Ständer nicht am Mikrofon angebracht ist, können Sie eine Tonangel (im Fachhandel erhältlich) an dem Schraubenloch für die Stativbefestigung (1/4 Zoll Durchmesser) unten am Mikrofon anbringen. Verwenden Sie dazu einen passenden Schraubadapter (im Fachhandel erhältlich).

Hinweis

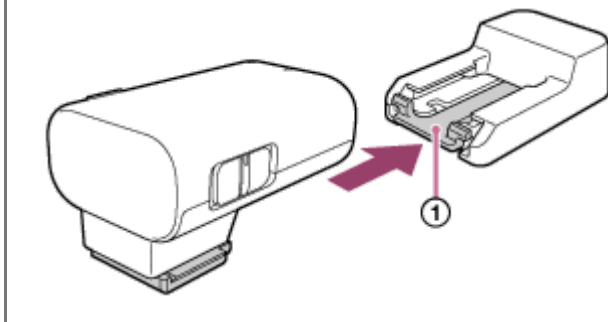
- Wenn der Ständer am Mikrofon befestigt ist, vermeiden Sie es, ihn zu fest zu greifen oder das Mikrofon mit übermäßiger Kraft herumzuschwenken, da dies dazu führen kann, dass sich der Ständer löst und Verletzungen verursacht. Greifen Sie das Mikrofon selber, wenn Sie es tragen oder handhaben.

Anbringen des Anschlussteil-Schutzhalters/Ständers

Bringen Sie den Anschlussteil-Schutzhalter/Ständer (mitgeliefert) am Empfänger an, bevor Sie diesen herumtragen.

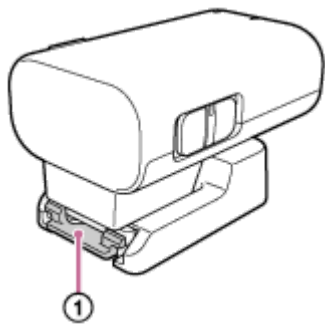
- 1 Schieben Sie den Multi-Interface-Fuß des Empfängers in den Anschlussteil-Schutzhalter/Ständer ein, bis er hörbar einrastet.**

Halten Sie die Haltelasche (①) am Anschlussteil-Schutzhalter/Ständer leicht runtergedrückt und schieben Sie den Empfänger in den Anschlussteil-Schutzhalter/Ständer ein.



Abnehmen des Anschlussteil-Schutzhalters/Ständers

Halten Sie die Haltelasche (①) am Anschlussteil-Schutzhalter/Ständer leicht runtergedrückt und ziehen Sie den Empfänger heraus.



Tipps

- Wenn Sie den Empfänger von der Kamera entfernt aufstellen möchten, bringen Sie den Anschlussteil-Schutzhalter/Ständer am Empfänger an. Dann können Sie den Empfänger auf einer flachen Oberfläche aufstellen und verwenden.
- Der Anschlussteil-Schutzhalter/Ständer kann mithilfe des Schraubenlochs für die Stativbefestigung (1/4 Zoll Durchmesser) auch auf einem Stativ aufgeschraubt werden.
Um den Anschlussteil-Schutzhalter/Ständer auf einem Stativ aufzuschrauben, verwenden Sie ein Stativ mit einer Befestigungsschraube von höchstens 5,5 mm Länge. Bei einem Stativ mit einer längeren Schraube kann der Anschlussteil-Schutzhalter/Ständer nicht sicher befestigt werden und er könnte durch die Schraube beschädigt werden.

Hinweis

- Wenn Sie nicht beabsichtigen, den Empfänger zu verwenden, bringen Sie den Anschlussteil-Schutzhalter/Ständer am Multi-Interface-Fuß an, um die Anschlüsse zu schützen.

Aufnahme über eine verbundene Kamera

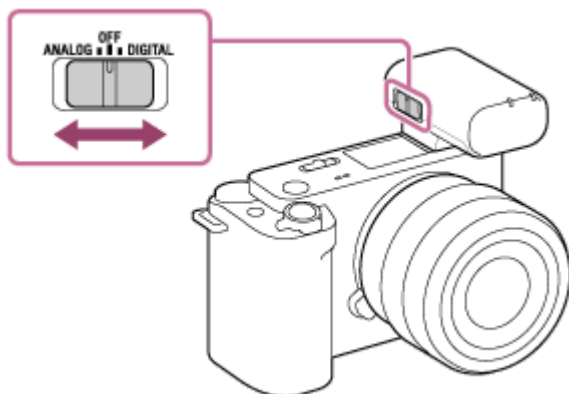
Verwenden Sie für die Audioaufnahme den Empfänger, der mit einer Kamera verbunden ist, sowie das Mikrofon in der Hand.

1 Schalten Sie die Kamera ein und stellen Sie sie auf Standby.

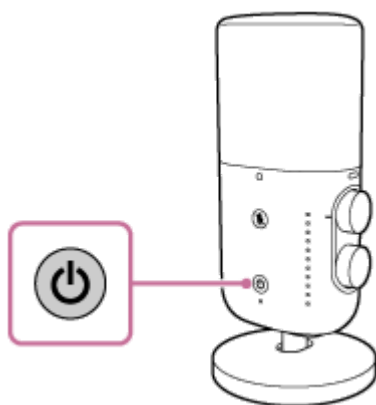
2 Schalten Sie den Empfänger und das Mikrofon ein.

- Wählen Sie den gewünschten Audioausgang mit dem Schiebeschalter (ANALOG/OFF/DIGITAL) am Empfänger. Wenn Ihre Kamera mit der digitalen Audio-Schnittstelle des Multi-Interface-Schuhs kompatibel ist, stellen Sie sicher, dass der Schalter auf „DIGITAL“ gestellt ist. Wenn das nicht der Fall ist, stellen Sie den Schalter auf „ANALOG“. Wenn der Schalter nicht richtig eingestellt ist, erscheint eine Meldung zur Kompatibilität auf der Kamera. Bei Kamera-Modellen, die mit der digitalen Audio-Schnittstelle des Multi-Interface-Schuhs kompatibel sind, besuchen Sie die folgende Website:

<https://www.sony.net/dics/ecms1/>




- Halten Sie die  (Power)-Taste am Mikrofon etwa 2 Sekunden lang gedrückt.



Unmittelbar nach dem Einschalten des Empfängers und des Mikrofons beginnt die LINK-Lampe am Mikrofon, langsam in Blau zu blinken. Dies zeigt an, dass jedes der Geräte eine Reihe von Versuchen unternimmt, das andere Gerät zu erkennen, sich mit ihm zu verbinden und es zu authentifizieren. Wenn eine Verbindung zwischen den Geräten hergestellt ist und eine klare Audioaufzeichnung möglich ist, leuchten die LINK-Lampen an beiden Geräten kontinuierlich in Blau.

Wenn keine Verbindung hergestellt wird, bringen Sie das Mikrofon und den Empfänger für einen weiteren Versuch näher aneinander heran. Die Geräte stehen möglicherweise unter dem Einfluss von Umgebungs- oder anderen Faktoren.


3 Kontrollieren Sie, dass die LINK-Lampe am Empfänger in Blau leuchtet, und starten Sie dann die Videoaufnahme mit der Kamera.

Stellen Sie vor der Aufnahme sicher, dass die Seite des Mikrofons mit der  (Power)-Taste zur Tonquelle weist. Stellen Sie die Aufnahmelautstärke mit dem AUDIO LEVEL-Einstellrad ein, während Sie auf die Anzeigelämpchen achten, oder passen Sie den Abstand zwischen der Tonquelle und dem Mikrofon an.

- Wenn der Ton mit normaler Lautstärke aufgenommen wird: Stellen Sie die Aufnahmelautstärke so ein, dass keines der Anzeigelämpchen in Orange leuchtet.
- Wenn der Ton mit extrem hoher Lautstärke aufgenommen wird: Stellen Sie die Aufnahmelautstärke so ein, dass das obere Anzeigelämpchen nicht in Rot leuchtet.



Hinweis

- Wenn Sie mit der Aufnahme mit dem Empfänger und Mikrofon fertig sind, wählen Sie mit dem Schiebeschalter am Empfänger „OFF“ und halten Sie die  (Power)-Taste am Mikrofon für etwa 2 Sekunden gedrückt, um das Gerät auszuschalten.
- Je nach den Einsatzbedingungen kann eine analoge Verbindung mit diesem Gerät dazu führen, dass Geräusche in den Audioaufnahmen mit aufgezeichnet werden.
- Wenn Sie eine Kamera verwenden, die mit der digitalen Audio-Schnittstelle des Multi-Interface-Schuhs kompatibel ist, oder ein Gerät mit USB-Audioeingang, stellen Sie eine digitale Verbindung mit diesem Gerät her. Wenn sich ein Gerät in der Nähe befindet, das Funkwellen aussendet, halten Sie dieses Gerät ausreichend weit davon entfernt.
- Wenn Sie den Filterschalter, den Richtcharakteristik-Wahlschalter oder das AUDIO LEVEL-Einstellrad am Mikrofon während der laufenden Videoaufnahme verwenden, können Bediengeräusche mit aufgezeichnet werden. Unterbrechen Sie die Aufnahme, bevor Sie die Schalter/das Einstellrad bedienen.
- Bei der Videoaufnahme mit diesem Gerät kann ganz zu Beginn der Aufnahme ein Betriebsgeräusch (ein elektronisches Geräusch) mit aufgezeichnet werden. Es ist daher empfehlenswert, die Betriebsgeräusche in den Einstellungen Ihrer Kamera auszuschalten, bevor Sie mit der Videoaufnahme beginnen. Einzelheiten dazu schlagen Sie bitte in der Bedienungsanleitung Ihrer Kamera nach.
- Der Empfänger wird auch von der Kamera mit Strom versorgt. (Der eingebaute Akku des Empfängers wird jedoch nicht mit diesem Strom geladen.) Je nach Ihrer Kamera ist diese jedoch möglicherweise nicht in der Lage, Strom zu liefern. Für die Kameramodelle, die die Stromversorgung zum Empfänger unterstützen, besuchen Sie unsere Website unter: <https://www.sony.net/dics/ecms1/>

Verwandtes Thema

- [Lämpchenanzeigen](#)

Drahtlos/Streaming-Mikrofon
ECM-S1

Aufnahme bei Kabelverbindung zwischen dem Mikrofon und dem Computer oder Smartphone

Sie können das Mikrofon für die Audioaufnahme mit einem Gerät mit USB-Audioeingang verbinden, wie einem Computer oder Smartphone.


Hinweis

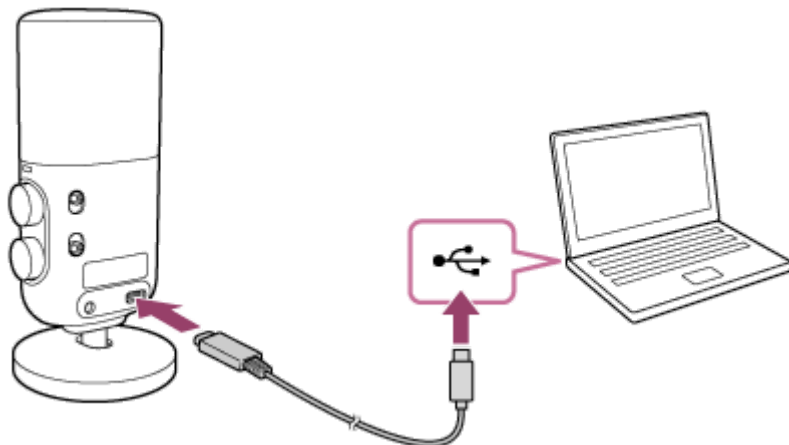
- Hinweise zur Bedienung des Computers oder Smartphones finden Sie in der jeweiligen Bedienungsanleitung.
- Der Computer oder das Smartphone muss mit USB Audio Class 1.0 kompatibel sein, damit eine Audioaufnahme über das Mikrofon möglich ist.
- Wenn Sie das Mikrofon mit dem Computer oder Smartphone verbinden möchten, überprüfen Sie den Anschlusstyp des Geräts und verwenden Sie ein kompatibles Kabel oder einen passenden Adapter.

1 Halten Sie die  (Power)-Taste am Mikrofon etwa 2 Sekunden lang gedrückt, um das Mikrofon einzuschalten.

Das  (Power)-Lämpchen leuchtet in Grün.

2 Verbinden Sie das Mikrofon über ein USB Type-C-Kabel (im Fachhandel erhältlich) mit einem Gerät mit USB-Audioeingang.

Das  (Power)-Lämpchen am Mikrofon wird orange.



3 Überprüfen Sie, dass das Mikrofon auf dem Gerät erkannt wird, und beginnen Sie dann mit der Aufnahme.

Hinweis

- Wenn Sie den Filterschalter, den Richtcharakteristik-Wahlschalter oder das AUDIO LEVEL-Einstellrad am Mikrofon während der laufenden Audioaufnahme verwenden, können Bediengeräusche mit aufgezeichnet werden. Unterbrechen Sie die Aufnahme, bevor Sie die Schalter/das Einstellrad bedienen.

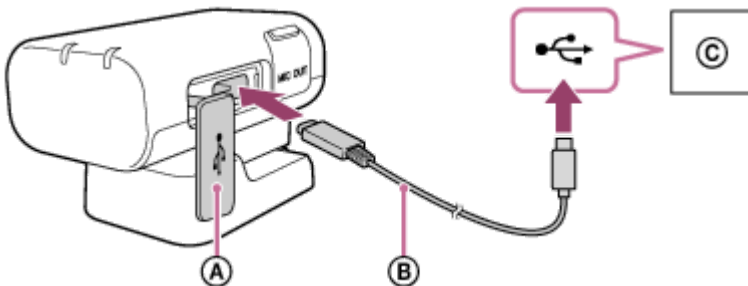
Aufnahme bei Drahtlosverbindung mit Computer oder Smartphone

Verwenden Sie für die Audioaufnahme den Empfänger, der mit einem Gerät mit USB-Audioeingang, wie einem Computer oder Smartphone, verbunden ist, sowie das Mikrofon in der Hand.

Hinweis

- Hinweise zur Bedienung des Computers oder Smartphones finden Sie in der jeweiligen Bedienungsanleitung.
- Bevor Sie den Empfänger und das Mikrofon mit dem Computer oder Smartphone verbinden, laden Sie die eingebauten Akkus ausreichend auf.
- Der Computer oder das Smartphone muss mit USB Audio Class 1.0 kompatibel sein, damit eine Audioaufnahme über den Empfänger möglich ist.
- Wenn Sie den Empfänger mit dem Computer oder Smartphone verbinden möchten, überprüfen Sie den Anschlusstyp des Geräts und verwenden Sie ein kompatibles Kabel oder einen passenden Adapter.

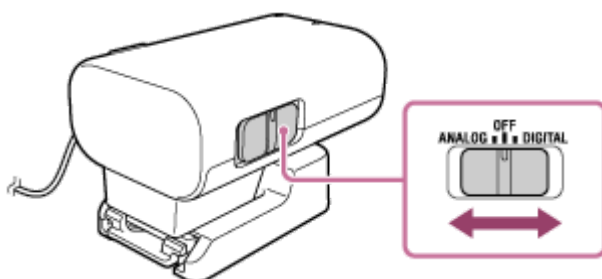
- 1 **Öffnen Sie den Deckel des USB Type-C-Anschlusses am Empfänger und verbinden Sie dann den Empfänger über ein USB Type-C-Kabel (im Fachhandel erhältlich) mit einem eingeschalteten Computer oder Smartphone.**



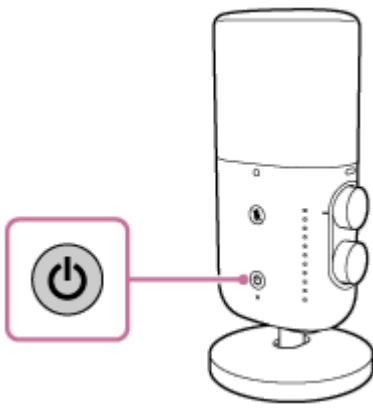
- (A) Deckel
- (B) USB Type-C-Kabel
- (C) Computer oder Smartphone

- 2 **Schalten Sie den Empfänger und das Mikrofon ein.**

- Wählen Sie „ANALOG“ oder „DIGITAL“ mit dem Schiebeschalter (ANALOG/OFF/DIGITAL) am Empfänger. Wenn der Empfänger und der Computer oder das Smartphone über USB verbunden sind, gibt der Empfänger digitale Signale aus, unabhängig von der Schalterstellung: „ANALOG“ oder „DIGITAL“.




- Halten Sie die (Power)-Taste am Mikrofon etwa 2 Sekunden lang gedrückt.



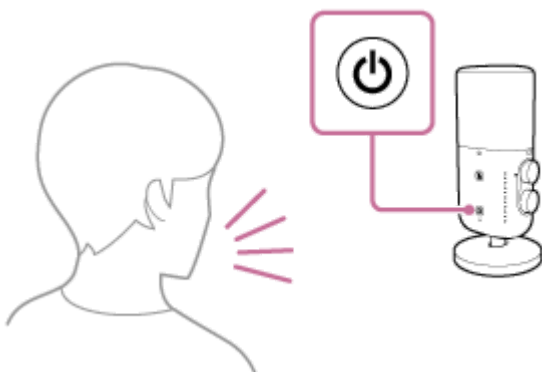
Unmittelbar nach dem Einschalten des Empfängers und des Mikrofons beginnt die LINK-Lampe am Mikrofon, langsam in Blau zu blinken. Dies zeigt an, dass jedes der Geräte eine Reihe von Versuchen unternimmt, das andere Gerät zu erkennen, sich mit ihm zu verbinden und es zu authentifizieren. Wenn eine Verbindung zwischen den Geräten hergestellt ist und eine klare Audioaufzeichnung möglich ist, leuchten die LINK-Lampen an beiden Geräten kontinuierlich in Blau.

Wenn keine Verbindung hergestellt wird, bringen Sie das Mikrofon und den Empfänger für einen weiteren Versuch näher aneinander heran. Die Geräte stehen möglicherweise unter dem Einfluss von Umgebungs- oder anderen Faktoren.


3 Kontrollieren Sie, dass die LINK-Lampe am Empfänger in Blau leuchtet, und starten Sie dann die Aufnahme.

Stellen Sie vor der Aufnahme sicher, dass die Seite des Mikrofons mit der  (Power)-Taste zur Tonquelle weist. Stellen Sie die Aufnahmelautstärke mit dem AUDIO LEVEL-Einstellrad ein, während Sie auf die Anzeigelämpchen achten, oder passen Sie den Abstand zwischen der Tonquelle und dem Mikrofon an.

- Wenn der Ton mit normaler Lautstärke aufgenommen wird: Stellen Sie die Aufnahmelautstärke so ein, dass keines der Anzeigelämpchen in Orange leuchtet.
- Wenn der Ton mit extrem hoher Lautstärke aufgenommen wird: Stellen Sie die Aufnahmelautstärke so ein, dass das obere Anzeigelämpchen nicht in Rot leuchtet.



Hinweis

- Wenn Sie mit der Aufnahme mit dem Empfänger und Mikrofon fertig sind, wählen Sie mit dem Schiebeschalter am Empfänger „OFF“ und halten Sie die  (Power)-Taste am Mikrofon für etwa 2 Sekunden gedrückt, um das Gerät auszuschalten.
- Je nach den Umgebungsbedingungen können Geräusche in der Audioaufnahme mit aufgenommen werden.
- Wenn sich ein Gerät in der Nähe befindet, das Funkwellen aussendet, halten Sie dieses Gerät ausreichend weit davon entfernt.
- Wenn Sie den Filterschalter, den Richtcharakteristik-Wahlschalter oder das AUDIO LEVEL-Einstellrad am Mikrofon während der laufenden Audioaufnahme verwenden, können Bediengeräusche mit aufgezeichnet werden. Unterbrechen Sie die Aufnahme, bevor Sie die Schalter/das Einstellrad bedienen.

- Bei der Audioaufnahme mit diesem Gerät kann ganz zu Beginn der Aufnahme ein Betriebsgeräusch (ein elektronisches Geräusch) mit aufgezeichnet werden. Es ist daher empfehlenswert, die Betriebsgeräusche in den Einstellungen Ihres Computers oder Smartphones auszuschalten, bevor Sie mit der Audioaufnahme beginnen. Für Einzelheiten dazu schlagen Sie bitte in der Bedienungsanleitung Ihres Geräts nach.

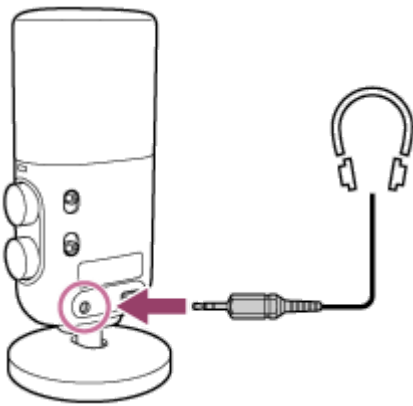
5-054-814-41(1) Copyright 2023 Sony Corporation

Drahtlos/Streaming-Mikrofon
ECM-S1

Überwachung des Audiosignals

Bei der Aufnahme mit dem Mikrofon und einem über USB verbundenen Computer oder Smartphone können Sie Kopfhörer (im Fachhandel erhältlich) am Mikrofon anschließen, um den aufgezeichneten Ton zu überwachen.

- 1 Verbinden Sie das Mikrofon über ein USB Type-C-Kabel (im Fachhandel erhältlich) mit einem eingeschalteten Computer oder Smartphone.
- 2 Schließen Sie die Kopfhörer (im Fachhandel erhältlich) an der Kopfhörer-Ausgangsbuchse des Mikrofons an.



- 3 Starten Sie die Software für die Audioaufnahme auf dem Computer oder Smartphone und wählen Sie [ECM-S1] aus.

Hinweis

- Wenn das Mikrofon und der Computer oder das Smartphone nicht über USB verbunden sind, ist die Audio-Überwachung über Kopfhörer nicht möglich.

Verwandtes Thema

- [Aufnahme bei Kabelverbindung zwischen dem Mikrofon und dem Computer oder Smartphone](#)
- [Anpassen der Kopfhörerlautstärke](#)
- [Einstellung des Audio-Mischverhältnisses](#)
- [Lämpchenanzeigen](#)

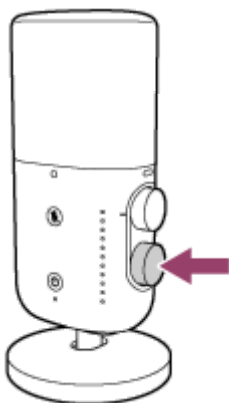
Anpassen der Kopfhörerlautstärke

Sie können den Lautstärkepegel der Kopfhörer für die Audio-Überwachung mit dem Kopfhörer-Lautstärke/Mischverhältnis-Einstellrad am Mikrofon anpassen.

- 1 Drücken Sie kurz auf das Kopfhörer-Lautstärke/Mischverhältnis-Einstellrad, um das Mikrofon in den Kopfhörerlautstärke-Einstellmodus zu schalten.**

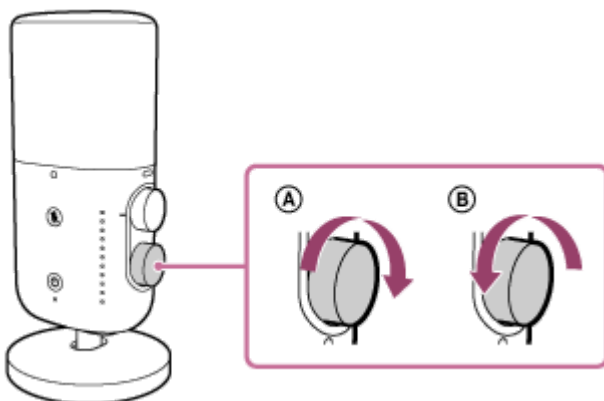
Die Anzeige wechselt von dem Lämpchen für den Pegelmessermodus auf das Lämpchen für den Kopfhörerlautstärke-Einstellmodus.

Einzelheiten finden Sie unter [Lämpchenanzeigen](#).



- 2 Drehen Sie das Kopfhörer-Lautstärke/Mischverhältnis-Einstellrad nach links oder rechts, um die Lautstärke der Kopfhörer anzupassen.**

Die tatsächliche Aufnahmelautstärke wird dadurch nicht beeinflusst.



- Um die Kopfhörerlautstärke zu erhöhen, drehen Sie das Einstellrad nach rechts (**A**).
- Um die Kopfhörerlautstärke zu verringern, drehen Sie das Einstellrad nach links (**B**).

Zum Beenden des Kopfhörerlautstärke-Einstellmodus

Drücken Sie kurz auf das Kopfhörer-Lautstärke/Mischverhältnis-Einstellrad.

Die Anzeige wechselt von dem Lämpchen für den Kopfhörerlautstärke-Einstellmodus auf das Lämpchen für den Pegelmessermodus.

Hinweis

- Wenn das Mikrofon für 3 Sekunden oder länger nicht bedient wird, beendet es automatisch den Kopfhörerlautstärke-Einstellmodus und die Anzeige der Lämpchen wechselt wieder auf den Pegelmodus (Standard).

Verwandtes Thema

- [Aufnahme bei Kabelverbindung zwischen dem Mikrofon und dem Computer oder Smartphone](#)
- [Einstellung des Audio-Mischverhältnisses](#)

5-054-814-41(1) Copyright 2023 Sony Corporation

Einstellung des Audio-Mischverhältnisses

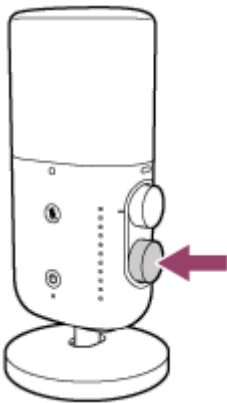
Mit dem Kopfhörer-Lautstärke/Mischverhältnis-Einstellrad am Mikrofon können Sie das Audio-Mischverhältnis zwischen dem Audio-Eingangslautstärkepegel vom Mikrofon und dem Audiopegel vom Computer oder Smartphone über die USB-Verbindung einstellen.

1 Halten Sie das Kopfhörer-Lautstärke/Mischverhältnis-Einstellrad etwa 2 Sekunden lang gedrückt.

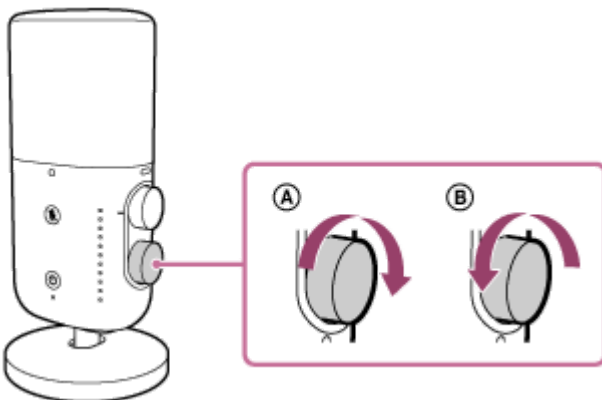
Die Anzeige wechselt von dem Lämpchen für den Pegelmessermodus auf das Lämpchen für den Mischverhältnis-Einstellmodus.

Das mittlere Anzeigelämpchen leuchtet in Weiß.

Einzelheiten finden Sie unter [Lämpchenanzeigen](#).



2 Drehen Sie das Kopfhörer-Lautstärke/Mischverhältnis-Einstellrad nach links oder rechts, um das Audio-Mischverhältnis einzustellen.



- Um das Audio-Ausgabelautstärkeverhältnis für das Mikrofon zu erhöhen, drehen Sie das Einstellrad nach rechts (**A**).
- Um das Audio-Ausgabelautstärkeverhältnis für den angeschlossenen Computer oder das Smartphone zu erhöhen, drehen Sie das Einstellrad nach links (**B**).

Zum Beenden des Mischverhältnis-Einstellmodus am Mikrofon

Drücken Sie kurz auf das Kopfhörer-Lautstärke/Mischverhältnis-Einstellrad.

Die Anzeige wechselt von dem Lämpchen für den Mischverhältnis-Einstellmodus auf das Lämpchen für den Pegelmessermodus.

Hinweis

- Die Mischverhältnis-Einstellung wird nur für den Ton angewendet, der von der Kopfhörer-Ausgangsbuchse ausgegeben wird. Sie hat keine Auswirkung auf den tatsächlich aufgezeichneten Ton.
- Wenn das Mikrofon für 3 Sekunden oder länger nicht bedient wird, beendet es automatisch den Mischverhältnis-Einstellmodus und die Anzeige der Lämpchen wechselt wieder auf den Pegelmodus (Standard).

Verwandtes Thema

- [Überwachung des Audiosignals](#)

5-054-814-41(1) Copyright 2023 Sony Corporation

Drahtlos/Streaming-Mikrofon
ECM-S1

Lämpchenanzeigen

Das Lämpchen leuchtet, blinkt oder erlischt entsprechend dem Zustand der Geräte und der Kommunikation wie folgt.



● : Leuchtet in Grün / ● : Leuchtet in Orange / ● : Leuchtet in Blau / ● : Leuchtet in Rot / ○ : Leuchtet in Weiß / - : Aus

Power-Lämpchen/ (Power)-Lämpchen

- Die Stromversorgung wurde gerade eingeschaltet.
 -  (Leuchtet in Grün)*
- Der Empfänger ist ausgeschaltet.
 - Empfänger
 - (Aus)
 - Mikrofon
 -  (Leuchtet in Grün)*
- Das Mikrofon ist ausgeschaltet.
 - Empfänger
 -  (Leuchtet in Grün)*
 - Mikrofon
 - (Aus)
- Der eingebaute Akku wird schwach.
 -   (Blinkt zweimal in Orange und leuchtet dann in Grün)
- Der eingebaute Akku ist fast erschöpft.
 -  (Blinkt weiter in Orange)
- Der eingebaute Akku wird aufgeladen.
 -  (Leuchtet in Orange)

* Während der USB Type-C-Anschluss verwendet wird, leuchtet das Power-Lämpchen/  (Power)-Lämpchen dauerhaft in Orange.

LINK-Lampe

- Die Stromversorgung wurde gerade eingeschaltet.
 - Empfänger
 - (Aus (im Standby))^{*1}
 - Mikrofon
 -  (Blinkt langsam in Blau (im Standby))^{*1 *2}
- Eine Verbindung ist hergestellt und eine klare Audioaufnahme ist möglich.
 - Empfänger
 -  (Leuchtet in Blau)


- Mikrofon
 (Leuchtet in Blau)^{*2}
- Der Empfänger ist ausgeschaltet.
 - Empfänger
 - (Aus)
 - Mikrofon
 - - ● - ● - ● - ● (Blinkt langsam in Blau (im Standby))^{*1 *2}
- Das Mikrofon ist ausgeschaltet.
 - Empfänger
 - (Aus (im Standby))^{*1}
 - Mikrofon
 - (Aus)
- Ton wird aufgrund schlechter Kommunikationsbedingungen unterbrochen.
 - Empfänger
 - ● ● ● ● (Blinkt in Blau (Je schneller es blinkt, desto schlechter sind die Kommunikationsbedingungen.))^{*3}
 - Mikrofon
 - ● ● ● ● (Blinkt in Blau (Je schneller es blinkt, desto schlechter sind die Kommunikationsbedingungen.))^{*2}
- Der eingebaute Akku wird aufgeladen.
 - (Aus)

*1 Wenn das Lämpchen 5 Minuten lang in diesem Zustand bleibt, wird die automatische Abschaltfunktion des Geräts aktiviert. Schalten Sie das Gerät aus und dann wieder ein.


*2 Wenn eine Kabelverbindung mit dem Mikrofon zur Audioaufnahme hergestellt wird, bleibt die LINK-Lampe aus.



*3 Überprüfen Sie die LINK-Lampen am Empfänger und am Mikrofon auf den Kommunikationsstatus. Aufgrund bestimmter Umgebungsfaktoren, einschließlich schlechter Funkbedingungen und einer großen Anzahl von Hindernissen zwischen dem Empfänger und dem Mikrofon, kann sich der Kommunikationszustand zwischen den beiden Geräten verschlechtern, was zu Audiounterbrechungen oder Geräuschen führt. Wenn dies der Fall ist, blinken die LINK-Lampen in Blau. Vergewissern Sie sich, dass die beiden Geräte in angemessenem Abstand zueinander stehen, dass sich keine Hindernisse zwischen ihnen befinden und dass die LINK-Lampen dauerhaft in Blau leuchten, bevor Sie den Empfänger und das Mikrofon verwenden.

(Stummschaltungs)-Lämpchen (Mikrofon)

- Das Mikrofon ist nicht stummgeschaltet.
 - (Aus)
- Das Mikrofon ist stummgeschaltet.
 -  (Leuchtet in Rot)

Anzeigelämpchen (Mikrofon)

- Pegelmessermodus
 Standardanzeige. Die Anzahl der leuchtenden Anzeigelämpchen zeigt den Lautstärkepegel der Aufnahme an.

- Stellen Sie die Aufnahmelautstärke mit dem AUDIO LEVEL-Einstellrad ein, während Sie auf die Anzeigelämpchen achten, oder passen Sie den Abstand zwischen der Tonquelle und dem Mikrofon an.
- Wenn der Ton mit normaler Lautstärke aufgenommen wird: Stellen Sie die Aufnahmelautstärke so ein, dass keines der Anzeigelämpchen in Orange leuchtet.

- Wenn der Ton mit extrem hoher Lautstärke aufgenommen wird: Stellen Sie die Aufnahmelautstärke so ein, dass das obere Anzeigelämpchen nicht in Rot leuchtet.
- **Kopfhörerlautstärke-Einstellmodus**
Die Anzeige der Lämpchen, wenn kurz auf das Kopfhörer-Lautstärke/Mischverhältnis-Einstellrad gedrückt wird.
 (Einige Anzeigelämpchen leuchten in Orange, je nach dem Lautstärkepegel der Kopfhörer. Je mehr Anzeigelämpchen in Orange leuchten, desto höher das Verhältnis der Ausgabelautstärke für die Kopfhörer.)
- **Mischverhältnis-Einstellmodus**
Die Anzeige der Lämpchen, wenn das Kopfhörer-Lautstärke/Mischverhältnis-Einstellrad für etwa 2 Sekunden gedrückt gehalten wird.
 (Einige der Anzeigelämpchen über und unter dem weißen Lämpchen leuchten in Orange, um die Eingangslautstärke des Audios vom Mikrofon bzw. vom Computer oder Smartphone über USB-Verbindung anzuzeigen. Das in Orange leuchtende Lämpchen über dem weißen Lämpchen zeigt an, dass das Verhältnis der Audioausgabelautstärke für das Mikrofon höher ist.)

Verwandtes Thema

- [Position von Teilen und Bedienelementen](#)
- [Anpassen der Kopfhörerlautstärke](#)
- [Einstellung des Audio-Mischverhältnisses](#)

5-054-814-41(1) Copyright 2023 Sony Corporation

Hinweise zur Verwendung

Lesen Sie neben dieser Hilfe bitte auch „Hinweise zur Verwendung“ in der Einführungsanleitung (mitgeliefert).

- Wenn das Gerät oder das angeschlossene TRS-Audiokabel mit dem 3,5-mm-Stecker (im Fachhandel erhältlich) berührt wird, während die Audioaufnahme läuft, können Geräusche mit aufgenommen werden.
- Je nach den Einsatzbedingungen kann eine analoge Verbindung mit diesem Gerät dazu führen, dass Geräusche in den Audioaufnahmen mit aufgezeichnet werden.
- Wenn Sie eine Kamera verwenden, die mit der digitalen Audio-Schnittstelle des Multi-Interface-Schuhs kompatibel ist, oder ein Gerät mit USB-Audioeingang, stellen Sie eine digitale Verbindung mit diesem Gerät her. Wenn sich ein Gerät in der Nähe befindet, das Funkwellen aussendet, halten Sie dieses Gerät ausreichend weit davon entfernt.
- Wenn die Kopfhörer während der Aufnahme in der Nähe des Mikrofons (Tonaufnahmeeinheit) platziert werden, kann ein Heuleffekt (akustische Rückkopplung) auftreten. Platzieren Sie in diesem Fall die Kopfhörer so weit wie möglich vom Mikrofon entfernt oder senken Sie die Lautstärke der Kopfhörer.
- Halten Sie die Kamera nur nicht allein an dem Empfänger. Der Empfänger könnte beschädigt werden, oder die Kamera könnte herunterfallen.
- Bevor Sie den Empfänger mit sich herumtragen, trennen Sie den Empfänger unbedingt von der Kamera, bringen Sie den Anschlussteil-Schutzhalter/Ständer (mitgeliefert) am Empfänger an und legen Sie ihn in einen Beutel, um die Anschlüsse zu schützen.
- Wenn sich Staub oder Wassertröpfchen auf der Oberfläche des Mikrofons befinden, ist eine erfolgreiche Audioaufnahme möglicherweise nicht möglich. Reinigen Sie vor der Verwendung dieses Geräts unbedingt die Mikrofonoberfläche.
- Wenn Sie nicht beabsichtigen, den Empfänger zu verwenden, schieben Sie den Anschlussteil des Multi-Interface-Fußes zum Schutz des Anschlusses in den Anschlussteil-Schutzhalter/Ständer.
- Wenn das Mikrofon bei niedrigen Temperaturen verwendet wird, sinkt die Akkuleistung im Vergleich zur Verwendung bei normaler Temperatur (25 °C), sodass die Betriebszeit kürzer wird.
- Im Falle von Funkstörungen an einem anderen Gerät während der Verwendung des Empfängers ist die drahtlose Funktion nicht mehr zu verwenden.
Funkstörungen können zu einer Fehlfunktion des Geräts führen, was einen Unfall zur Folge haben kann.
- Wenn der Ständer und/oder der Popschutz am Mikrofon befestigt sind, vermeiden Sie es, sie zu fest zu greifen oder das Mikrofon mit übermäßiger Kraft herumzuschwenken, da dies dazu führen kann, dass die Teile sich lösen und zu Verletzungen führen. Greifen Sie das Mikrofon selber, wenn Sie es tragen oder handhaben.

Bluetooth® Drahtlose Kommunikationstechnologie

- Bluetooth Drahtlose Kommunikationstechnologie erlaubt Kommunikation zwischen verschiedenen Bluetooth-Geräten ohne Verwendung von Kabeln. Geräte, die diese Technologie verwenden, sind u.a. Computer, Computer-Peripheriegeräte und Smartphones.
- Der Empfänger und das Mikrofon sind werkseitig auf gegenseitige Kommunikation eingestellt. Normalerweise notwendige Betriebsvorbereitungen für Bluetooth-Geräte wie Pairing und Passkey-Eingabe sind daher nicht erforderlich. Andererseits ist dadurch die Kommunikation mit anderen Bluetooth-Geräten als dem Empfänger und dem Mikrofon nicht möglich.

Hinweis

- Die Empfindlichkeit der Kommunikation dieses Geräts kann durch die folgenden Bedingungen beeinträchtigt werden:
 - Wenn sich Hindernisse wie Menschen, Metallgegenstände, Wände oder reflektierende Flächen zwischen der Vorderseite des Empfängers und dem Mikrofon befinden.
 - Bei Verwendung in einer Umgebung mit drahtlosem LAN, in der Nähe aktiver Bluetooth-Geräte, in der Nähe eines arbeitenden Mikrowellenherdes oder an Orten mit elektromagnetischen Wellen.
- Wenn sich das Mikrofon in unmittelbarer Nähe der Kamera befindet, können aufgrund von HF-Störungen auch Nebengeräusche in den Audio- oder Videoaufnahmen aufgezeichnet werden. Halten Sie das Mikrofon beim Betrieb immer mindestens 1 m von der Kamera entfernt.
- Überprüfen Sie die LINK-Lampen am Empfänger und am Mikrofon auf den Kommunikationsstatus. Aufgrund bestimmter Umgebungsfaktoren, einschließlich schlechter Funkbedingungen und einer großen Anzahl von Hindernissen zwischen dem Empfänger und dem Mikrofon, kann sich der Kommunikationszustand zwischen den beiden Geräten verschlechtern, was zu Audiunterbrechungen oder Geräuschen führt. Wenn dies der Fall ist, blinken die LINK-Lampen in Blau. Vergewissern Sie sich, dass die beiden Geräte in angemessenem Abstand zueinander stehen, dass sich keine Hindernisse zwischen ihnen befinden und dass die LINK-Lampen dauerhaft in Blau leuchten, bevor Sie den Empfänger und das Mikrofon verwenden.

Drahtlos/Streaming-Mikrofon
ECM-S1

Technische Daten


Drahtlose Kommunikation

Kommunikationssystem	Bluetooth-Spezifikation Ver. 5.3
Ausgang	Bluetooth-Spezifikation Power Class 1
Wesentliches kompatibles Bluetooth-Profil	Generisches Attributprofil
Codec	LC3plus ^{*1}
Reichweite^{*2}	Bis zu 150 m

*1 LC3plus ist das unterstützte Audioformat in ECM-S1.

*2 Dies ist der ungefähre Kommunikationsabstand bei aufrechtem Mikrofon und bei direkter Ausrichtung auf den Empfänger. Er hängt jedoch von den Umgebungsbedingungen ab, z. B. davon, ob reflektierende Oberflächen oder Hindernisse wie Objekte aus Metall oder Personen in der Umgebung vorhanden sind, sowie von der Qualität der Funkverbindung.


Empfänger

Mikrofon-Ausgangsbuchse	Ø3,5-mm-Minibuchse (Stereo)
USB-Anschluss	USB Type-C-Anschluss
Leistungsanforderungen	Eingebauter Lithiumionen-Akku (ca. 3,7 V) / Stromversorgung über den Multi-Interface-Schuh
Nennspannung	5 V 
Leistungsaufnahme (ca.)	0,18 W
Dauerbetriebszeit (ca.)	<ul style="list-style-type: none"> ● 3 Stunden (bei voll aufgeladenem Akku und ausgewähltem Analog-Audioausgang) ● 18 Stunden (bei Stromversorgung über den Multi-Interface-Schuh)
Ladezeit (ca.)	2 Stunden [*] (über einen Computer)
Abmessungen (ca.)	32 mm × 29 mm × 50 mm (B/H/T)
Gewicht (ca.)	25 g

* Benötigte Zeit zum vollständigen Aufladen leerer Akkus über den USB-Ladeanschluss (CDP - Charging Downstream Port) am Computer. Kann je nach den Betriebsbedingungen abweichen.

Mikrofon

Typ	Back-Electret-Kondensatortyp
------------	------------------------------

Abtastfrequenz/Anzahl der Quantisierungsbits	48 kHz/16-Bit, 48 kHz/24-Bit ^{*1}
Frequenzgang	20 Hz - 20 000 Hz
Aufnahmecharakteristik (wählbar)	Mono, Unidirektional/Mono, Kugelcharakteristik/Stereo, Unidirektional
Frontempfindlichkeit^{*2}	-20 dBFS (0,1 Pa, 1 kHz)
Eigengeräusch^{*2 *3 *4}	19 dB SPL oder weniger (0 dB = 2×10^{-5} Pa)
Windgeräusch^{*2 *4 *5}	30 dB SPL oder weniger
Maximaler Eingangsschalldruckpegel	120 dB SPL ^{*2 *6}
Dynamikumfang^{*3}	101 dB oder mehr
Kopfhörer-Ausgangsbuchse	Ø3,5-mm-Minibuchse (Stereo)
USB-Anschluss	USB Type-C-Anschluss
Leistungsanforderungen	Eingebauter Lithiumionen-Akku (ca. 3,85 V)
Nennspannung	5 V 
Leistungsaufnahme (ca.)	0,16 W
Dauerbetriebszeit (ca.)	13 Stunden (mit voll geladenem eingebautem Akku)
Ladezeit (ca.)	2 Stunden ^{*7} (über einen Computer)
Abmessungen (ca.)	63 mm × 137,5 mm × 63 mm (B/H/T) (einschließlich Ständer)
Gewicht (ca.)	157 g (einschließlich Ständer)

*1 Videos, die mit 24-Bit-Audio aufgenommen wurden, können gegebenenfalls nicht normal auf Geräten oder Software abgespielt werden, die nicht mit 24-Bit-Audio kompatibel sind, was zu unerwartet hoher Lautstärke oder fehlendem Ton führt.

*2 Gemessen, wenn „8“ mit dem AUDIO LEVEL-Einstellrad ausgewählt ist.

*3 Gemessen, wenn „DIGITAL“ mit dem Schiebeschalter ausgewählt ist.

*4 Gemessen, wenn  (Mono, Unidirektional) mit dem Richtcharakteristik-Wahlschalter sowie „LC“ mit dem Filterschalter ausgewählt ist.

*5 Äquivalenter Schalldruckpegelwert, umgerechnet aus dem Mittelwert des Geräusches, das vom Mikrofon ausgegeben wird, wenn ein Luftstrom mit einer Geschwindigkeit von 2 m/s aus allen Richtungen auf das Mikrofon einwirkt. (0 dB = 2×10^{-5} Pa)

*6 Äquivalenter Schalldruckpegelwert, umgerechnet aus dem Eingangspegelwert, der erfasst wird, wenn 1% Wellenformverzerrung durch 1-kHz-Ausgangssignale vom Mikrofon erzeugt wird. (0 dB = 2×10^{-5} Pa)

*7 Benötigte Zeit zum vollständigen Aufladen leerer Akkus über den USB-Ladeanschluss (CDP - Charging Downstream Port) am Computer. Kann je nach den Betriebsbedingungen abweichen.

Sonstiges

Betriebstemperatur	0 °C bis 40 °C
Lagertemperatur	-20 °C bis +55 °C

Änderungen, die dem technischen Fortschritt dienen, bleiben vorbehalten.

Drahtlos/Streaming-Mikrofon
ECM-S1

Markenzeichen

- Der Schriftzug und die Logos von Bluetooth® sind Eigentum von Bluetooth SIG, Inc., und ihre Verwendung durch die Sony Group Corporation erfolgt unter Lizenz.
- „Multi Interface Shoe“ ist ein Warenzeichen der Sony Group Corporation.
- USB Type-C® und USB-C® sind eingetragene Markenzeichen von USB Implementers Forum.

Wenn die Meldung „Dieses Zubehör wird von dem Gerät nicht unterstützt und ist nicht verwendbar.“ auf der Kamera angezeigt wird:

Führen Sie folgendes in der angegebenen Reihenfolge aus.

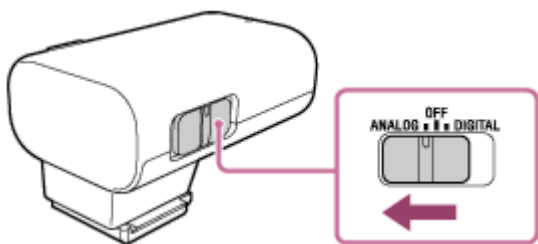
1 Stellen Sie sicher, dass Ihre Kamera mit diesem Gerät kompatibel ist.

Bezüglich Kameramodellen, die mit diesem Gerät kompatibel sind, besuchen Sie die folgende Website:
<https://www.sony.net/dics/ecms1/>

Hinweis

- In Kombination mit einem Kameramodell, das nicht auf der obigen Website aufgeführt ist, funktioniert das Gerät nicht.

2 Um eine Kamera zu verwenden, die nicht mit der digitalen Audio-Schnittstelle in Kombination mit diesem Gerät kompatibel ist, stellen Sie den Schiebeschalter am Empfänger auf „ANALOG“.



3 Reinigen Sie die Kontakte am Empfänger und der Kamera. Wenn einer oder beide der Kontakte mit Staub oder dergleichen verschmutzt sind, erkennt die Kamera möglicherweise nicht, dass der Empfänger angebracht ist. Verwenden Sie zum Reinigen der Kontakte ein Wattestäbchen oder ein trockenes, weiches Tuch (z. B. ein Reinigungstuch). Verwenden Sie nicht Wasser oder Chemikalien zur Reinigung.

Hinweis

- Achten Sie darauf, dass der Schiebeschalter exakt auf der jeweiligen Stellung für „ANALOG“, „OFF“ oder „DIGITAL“ steht. Wenn sich der Schalter in einer Stellung dazwischen befindet, funktioniert der Empfänger möglicherweise nicht richtig.