

Ασύρματο μικρόφωνο/Μικρόφωνο ροής
ECM-S1

Χρησιμοποιήστε αυτό το Οδηγός βοήθειας όταν έχετε προβλήματα ή ερωτήσεις σχετικά με τον τρόπο χρήσης του ασύρματο μικροφώνου/μικροφώνου ροής.



Συμβατές κάμερες

Το ασύρματο μικρόφωνο/μικρόφωνο ροής ECM-S1 είναι συμβατό με μια κάμερα που διαθέτει πέδilo πολλαπλών διασυνδέσεων, όπως μια Sony ψηφιακή φωτογραφική μηχανή με εναλλασσόμενους φακούς.

- Ακόμα και αν η κάμερά σας έχει πέδilo πολλαπλών διασυνδέσεων, ενδέχεται να μην μπορείτε να τη χρησιμοποιήσετε με αυτή τη μονάδα ή ορισμένες λειτουργίες ενδέχεται να μην λειτουργούν.
- Ο δέκτης και το μικρόφωνο είναι εργοστασιακά ρυθμισμένα να επικοινωνούν μεταξύ τους. Ως εκ τούτου, οι λειτουργίες που απαιτούνται συνήθως για συσκευές Bluetooth, όπως η αντιστοίχιση και η εισαγωγή κλειδιού πρόσβασης, δεν είναι απαραίτητες. Από την άλλη πλευρά, με οποιαδήποτε άλλη συσκευή Bluetooth εκτός από τον δέκτη και το μικρόφωνο, η επικοινωνία δεν είναι δυνατή.

Για τα μοντέλα καμερών που είναι συμβατά με αυτήν τη μονάδα, δείτε εδώ. (Θα ανοίξει νέο παράθυρο.)

Όταν εμφανιστεί το μήνυμα "Αυτό το εξάρτημα δεν υποστηρίζεται από τη συσκευή και δεν μπορεί να χρησιμοποιηθεί." στην κάμερα:

Δείτε εδώ.

[Εντοπισμός μερών και χειριστηρίων](#)

Προετοιμασία

[Αφαίρεση από τη συσκευασία](#)

[Φόρτιση του δέκτη](#)

[Φόρτιση του μικροφώνου](#)

[Προσάρτηση του δέκτη σε κάμερα](#)

[Προσαρμογή του φίλτρου pop](#)

[Προσάρτηση της βάσης](#)

[Προσαρμογή της προστατευτικής βάσης συνδέσμου/βάσης](#)

Εγγραφή

[Εγγραφή με τη συνδεδεμένη κάμερα](#)

Εγγραφή με τον συνδεδεμένο υπολογιστή ή smartphone

- [Εγγραφή με το μικρόφωνο και τον υπολογιστή ή το smartphone συνδεδεμένα μέσω ενσύρματης σύνδεσης](#)
- [Εγγραφή με τον συνδεδεμένο υπολογιστή ή smartphone μέσω ασύρματης σύνδεσης](#)
- [Παρακολούθηση του ήχου](#)
- [Ρύθμιση του επιπέδου έντασης ήχου των ακουστικών](#)
- [Ρύθμιση της αναλογίας μίξης ήχου](#)

[Ενδείξεις λυχνίας](#)

Σχετικά με αυτή τη μονάδα

[Σημειώσεις σχετικά με τη χρήση](#)

[Bluetooth® Τεχνολογία ασύρματης επικοινωνίας](#)

[Προδιαγραφές](#)

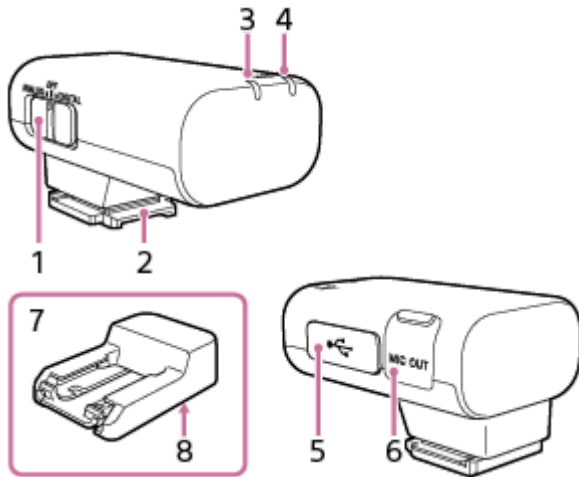
[Εμπορικά σήματα](#)

[Όταν εμφανιστεί το μήνυμα "Αυτό το εξάρτημα δεν υποστηρίζεται από τη συσκευή και δεν μπορεί να χρησιμοποιηθεί." στην κάμερα:](#)

Ασύρματο μικρόφωνο/Μικρόφωνο ροής
ECM-S1

Εντοπισμός μερών και χειριστηρίων

Δέκτης



1. Συρόμενος διακόπτης (ANALOG/OFF/DIGITAL)

Επιλέξτε "ANALOG" (έξοδος αναλογικού ήχου), "OFF" (απενεργοποίηση) ή "DIGITAL" (έξοδος ψηφιακού ήχου).

- Εάν η κάμερά σας είναι συμβατή με την ψηφιακή διασύνδεση ήχου τουπέδλου πολλαπλών διασυνδέσεων, ρυθμίστε τον διακόπτη σε "DIGITAL".
Η μετάδοση ψηφιακού σήματος από τον δέκτη προς την κάμερα έχει τα ακόλουθα πλεονεκτήματα σε σχέση με την μετάδοση αναλογικού σήματος που ενεργοποιείται με τη ρύθμιση του διακόπτη στη θέση "ANALOG".
 - Ηχογράφηση με λιγότερους θορύβους
 - Λιγότερη καθυστέρηση ήχου κατά τη διάρκεια της εγγραφής
 - Εγγραφή με ήχο 24-bit (διαθέσιμη μόνο σε συνδυασμό με συμβατή κάμερα)

Σημείωση

- Οι ταινίες που εγγράφονται με ήχο 24-bit μπορεί να μην αναπαραχθούν κανονικά σε συσκευές ή λογισμικό που δεν είναι συμβατά με ήχο 24-bit, με αποτέλεσμα μη αναμενόμενα δυνατή ένταση ήχου ή καθόλου ήχο.
- Εάν η κάμερά σας δεν είναι συμβατή με την ψηφιακή διασύνδεση ήχου τουπέδλου πολλαπλών διασυνδέσεων, ρυθμίστε τον διακόπτη σε "ANALOG".
Όταν εμφανιστεί το μήνυμα "Αυτό το εξάρτημα δεν υποστηρίζεται από τη συσκευή και δεν μπορεί να χρησιμοποιηθεί." στην κάμερα, ρυθμίστε τον διακόπτη σε "ANALOG".
Εάν αυτό δεν βοηθήσει, δείτε [εδώ](#).
- Όταν συνδέεται ένα καλώδιο ήχου TRS με βύσμα διαμέτρου 3,5 mm (διαθέσιμο στο εμπόριο), ο δέκτης εξάγει αναλογικά σήματα μέσω του καλωδίου.
- Όταν συνδέεται μια συσκευή με δυνατότητα εισόδου ήχου USB, ο δέκτης εξάγει ψηφιακά σήματα.
- Όταν δεν σκοπεύετε να χρησιμοποιήσετε τον δέκτη, θέστε τον διακόπτη στη θέση "OFF" για εξοικονόμηση ενέργειας της μπαταρίας.

2. Υποδοχή πολλαπλών διασυνδέσεων

3. Λυχνία ισχύος (Πράσινο: Ενεργοποιημένο, Πορτοκαλί: Φόρτιση της μπαταρίας)

Δείχνει την κατάσταση τροφοδοσίας του δέκτη ή την κατάσταση φόρτισης της μπαταρίας.

Όταν η λυχνία ισχύος αναβοσβήνει με πορτοκαλί χρώμα, απαιτείται φόρτιση της μπαταρίας.

4. Λυχνία LINK

Δείχνει την κατάσταση σύνδεσης μεταξύ του δέκτη και του μικροφώνου.

5. Θύρα USB Type-C®

Συνδέστε σε μια πηγή ρεύματος με ένα καλώδιο USB Type-C (διαθέσιμο στο εμπόριο) για τη φόρτιση της ενσωματωμένης μπαταρίας του δέκτη ή/και για την παροχή ρεύματος στον δέκτη.

Αυτή η θύρα μπορεί να συνδεθεί σε μια συσκευή με δυνατότητα εισόδου ήχου USB, όπως ένας υπολογιστής ή ένα smartphone, για ηχογράφιση.

6. Υποδοχή εξόδου μικροφώνου

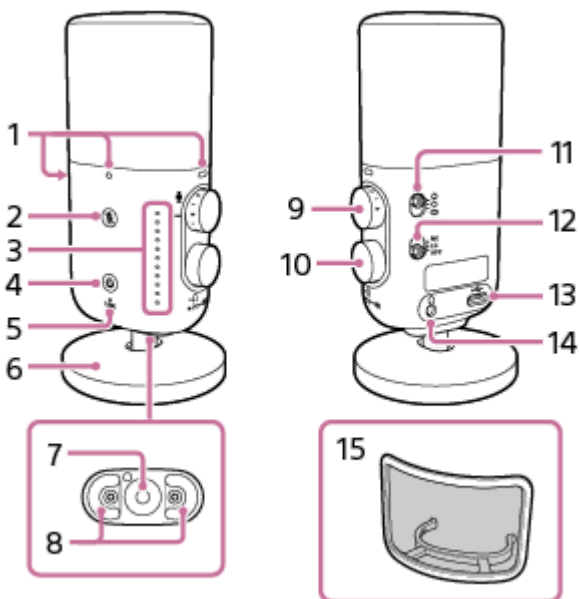
Συνδέστε στην υποδοχή εισόδου μικροφώνου της κάμερας με ένα καλώδιο ήχου TRS με βύσμα διαμέτρου 3,5 mm (διαθέσιμο στο εμπόριο) για ηχογράφιση.

7. Προστατευτική βάση συνδέσμου/βάση

Επισυνάπτεται στον δέκτη κατά τη στιγμή της αγοράς.

8. Οπή βίδας για στερέωση τριπόδου (1/4 in. σε διάμετρο)

Μικρόφωνο



1. Σημάδι προσάρτησης φίλτρου pop

2. 🚫 (σίγαση) κουμπί/λυχνία (Κόκκινο: Το μικρόφωνο βρίσκεται σε λειτουργία σίγασης.)



3. Ενδεικτικές λυχνίες

Από προεπιλογή, εμφανίζεται η λειτουργία μετρητή στάθμης.

Ενώ το μικρόφωνο βρίσκεται στη λειτουργία μέτρησης στάθμης, πατώντας για λίγο τον επιλογέα ρύθμισης της έντασης ήχου/αναλογίας μίξης ακουστικών, η λειτουργία μεταβαίνει στη λειτουργία ρύθμισης της έντασης ήχου ακουστικών.

Ενώ το μικρόφωνο βρίσκεται στη λειτουργία μέτρησης στάθμης, πατώντας και κρατώντας πατημένο τον επιλογέα ρύθμισης της έντασης ήχου ακουστικών/αναλογίας μίξης για περίπου 2 δευτερόλεπτα, η λειτουργία μεταβαίνει στη λειτουργία ρύθμισης της αναλογίας μίξης.

Για να επαναφέρετε το μικρόφωνο στη λειτουργία μέτρησης στάθμης, πατήστε σύντομα τον επιλογέα ρύθμισης της έντασης των ακουστικών/της αναλογίας μίξης ή αφήστε το μικρόφωνο αχρησιμοποίητο για 3 δευτερόλεπτα ή περισσότερο, ενώ το μικρόφωνο βρίσκεται στη λειτουργία ρύθμισης της έντασης των ακουστικών ή στη λειτουργία ρύθμισης της αναλογίας μίξης.

4. Κουμπί/Λυχνία  (ισχύος) (Πράσινο: Ενεργοποιημένο, Πορτοκαλί: Φόρτιση της μπαταρίας)
Δείχνει την κατάσταση τροφοδοσίας του μικροφώνου ή την κατάσταση φόρτισης της μπαταρίας.
Όταν η λυχνία  (ισχύος) εξακολουθεί να αναβοσβήνει με πορτοκαλί χρώμα, απαιτείται φόρτιση της μπαταρίας.
5. Λυχνία LINK
Δείχνει την κατάσταση σύνδεσης μεταξύ του δέκτη και του μικροφώνου.
6. Βάση
Συνδέεται με το μικρόφωνο κατά τη στιγμή της αγοράς.
7. Οπή βίδας για στερέωση τριπόδου (1/4 ίντσες σε διάμετρο)
8. Οπή στερέωσης βάσης
9. Επιλογέας AUDIO LEVEL
Ρυθμίζει το επίπεδο έντασης ήχου εγγραφής του ήχου από το μικρόφωνο.

Σημείωση

- Η περιστροφή του επιλογέα AUDIO LEVEL δεν αλλάζει τη στάθμη εισόδου για τον ήχο από τον υπολογιστή ή το smartphone μέσω της σύνδεσης USB.

10. Επιλογέας ρύθμισης της έντασης ήχου ακουστικών/αναλογίας μίξης
Πατήστε σύντομα αυτόν τον επιλογέα για να θέσετε το μικρόφωνο σε λειτουργία ρύθμισης της έντασης των ακουστικών, πατήστε και κρατήστε πατημένο τον επιλογέα για περίπου 2 δευτερόλεπτα για να θέσετε το μικρόφωνο σε λειτουργία ρύθμισης της αναλογίας μίξης.
11. Διακόπτης επιλογής κατευθυντικότητας
 : Μονοφωνικό, Μονοκατευθυντικό
Μπορείτε εγγράψετε τους ήχους που έρχονται από το μπροστινό μέρος, ελαχιστοποιώντας παράλληλα αυτούς που έρχονται από πίσω. Αυτή η κατευθυντικότητα είναι κατάλληλη για την ηχογράφιση της φωνής ενός ατόμου, για παράδειγμα, για την πραγματοποίηση podcast ή αφηγηματικών ηχογραφήσεων.
 : Μονοφωνικό, Πανκατευθυντικό
Συλλέγονται ήχοι από όλες τις κατευθύνσεις εξίσου. Αυτή η κατευθυντικότητα είναι κατάλληλη για την καταγραφή των φωνών πολλών ατόμων ή για την πραγματοποίηση ηχογραφήσεων που αποτυπώνουν την ατμόσφαιρα του χώρου.
 : Στερεοφωνικό, Μονοκατευθυντικό
Οι διαδομένοι ήχοι αποτυπώνονται με μια πλούσια αίσθηση ρεαλισμού. Αυτή η κατευθυντικότητα είναι κατάλληλη, για παράδειγμα, για την ηχογράφιση μουσικής.
12. Διακόπτης φίλτρου (NC/LC/OFF)
NC: Ενεργοποιήστε αυτή την επιλογή για να χρησιμοποιήσετε τη λειτουργία φίλτρου αποκοπής θορύβου. Οι δυσάρεστοι θόρυβοι ουσιαστικά εξαλείφονται μέσω της επεξεργασίας του ψηφιακού σήματος. Εάν η ποιότητα του ήχου δεν είναι η ενδεδειγμένη, επιλέξτε "OFF".
LC: Ενεργοποιήστε αυτή την επιλογή για να χρησιμοποιήσετε τη λειτουργία φίλτρου αποκοπής χαμηλών συχνοτήτων. Οι ανεπιθύμητοι θόρυβοι, όπως οι θόρυβοι του ανέμου, οι θόρυβοι του κλιματισμού και οι θόρυβοι κραδασμών, ελαχιστοποιούνται.
OFF: Ενεργοποιήστε αυτή την επιλογή για να απενεργοποιήσετε κάθε μία από τις λειτουργίες φίλτρου.
13. Θύρα USB Type-C®
Συνδέστε σε μια πηγή ρεύματος με ένα καλώδιο USB Type-C (διαθέσιμο στο εμπόριο) για τη φόρτιση της ενσωματωμένης μπαταρίας του μικροφώνου ή/και για την παροχή ρεύματος στο μικρόφωνο.
Αυτή η θύρα μπορεί να συνδεθεί απευθείας σε μια συσκευή με δυνατότητα εισόδου ήχου USB, όπως ένας υπολογιστής ή ένα smartphone, για ηχογράφιση.
14. Υποδοχή εξόδου ακουστικών
Συνδέστε ακουστικά (διαθέσιμα στο εμπόριο) για την παρακολούθηση του ήχου, ενώ το μικρόφωνο είναι συνδεδεμένο σε μια συσκευή, όπως ένας υπολογιστής ή ένα smartphone, μέσω της σύνδεσης USB.
15. Φίλτρο pop

Συνδέστε το φίλτρο pop στο μικρόφωνο.

Οι θόρυβοι που προκαλούνται από την αναπνοή μειώνονται όταν μιλάτε κοντά στο μικρόφωνο.

Σχετικό θέμα

- Φόρτιση του δέκτη
- Φόρτιση του μικροφώνου
- Προσαρμογή του φίλτρου pop
- Προσάρτηση της βάσης
- Προσαρμογή της προστατευτικής βάσης συνδέσμου/βάσης
- Εγγραφή με τη συνδεδεμένη κάμερα
- Ρύθμιση του επιπέδου έντασης ήχου των ακουστικών
- Ρύθμιση της αναλογίας μίξης ήχου
- Ενδείξεις λυχνίας

5-054-814-91(1) Copyright 2023 Sony Corporation

Ασύρματο μικρόφωνο/Μικρόφωνο ροής
ECM-S1

Αφαίρεση από τη συσκευασία

Αν ανακαλύψετε ότι κάτι λείπει, επικοινωνήστε με τον αντιπρόσωπο.
Ο αριθμός στην παρένθεση υποδεικνύει την ποσότητα.

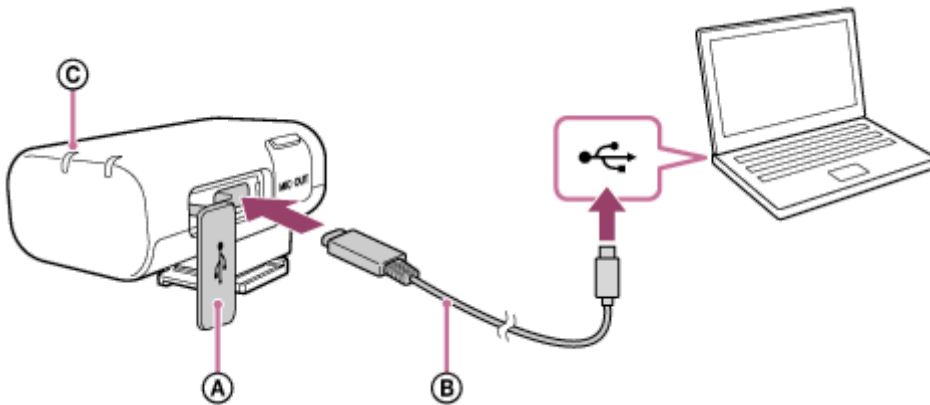
- Δέκτης (1)
Προστατευτική βάση συνδέσμου/βάση (προσαρτημένη) (1)
- Μικρόφωνο (1)
Βάση (προσαρτημένη) (1)
- Φίλτρο pop (1)
- Θήκη (1)
- Σύνολο έντυπης τεκμηρίωσης

Ασύρματο μικρόφωνο/Μικρόφωνο ροής
ECM-S1

Φόρτιση του δέκτη

Χρησιμοποιήστε ένα καλώδιο USB Type-C (διαθέσιμο στο εμπόριο) για να φορτίσετε την ενσωματωμένη μπαταρία του δέκτη.

- 1 **Ανοίξτε το καπάκι της θύρας USB Type-C και συνδέστε ένα καλώδιο USB Type-C στη θύρα.**



- A Καπάκι
- B USB Type-C καλώδιο
- C Λυχνία ισχύος

- 2 **Συνδέστε το καλώδιο σε μια πηγή ρεύματος, όπως έναν υπολογιστή που είναι σε λειτουργία, για τη φόρτιση της μπαταρίας.**

Όταν η λυχνία ισχύος στον δέκτη ανάβει με πορτοκαλί χρώμα.

- 3 **Όταν ολοκληρωθεί η φόρτιση της μπαταρίας, αποσυνδέστε το καλώδιο USB Type-C από τον δέκτη.**

Περιμένετε μέχρι να σβήσει η λυχνία ισχύος για να υποδείξει ότι η φόρτιση έχει ολοκληρωθεί (η μπαταρία είναι πλήρως φορτισμένη).

Σημείωση

- Μην ασκείτε υπερβολική δύναμη στον δέκτη όταν συνδέετε τον δέκτη σε υπολογιστή. Αυτό μπορεί να προκαλέσει βλάβη στον δέκτη ή στον υπολογιστή.
- Η σύνδεση του δέκτη σε φορητό υπολογιστή που δεν είναι συνδεδεμένος σε πηγή εναλλασσόμενου ρεύματος μπορεί να εξαντλήσει την ισχύ της μπαταρίας του υπολογιστή. Μην αφήνετε τον δέκτη συνδεδεμένο στον υπολογιστή για μεγάλο χρονικό διάστημα.
- Η χρήση οποιουδήποτε προσαρμοσμένου ή χειροποίητου υπολογιστή δεν είναι εγγυημένη για τη φόρτιση της μπαταρίας ή για τη σύνδεση με τον δέκτη. Ανάλογα με τον τύπο της συσκευής USB που χρησιμοποιείται σε συνδυασμό με τον δέκτη, ο δέκτης ενδέχεται να μην λειτουργεί.
- Δεν είναι εγγυημένη η λειτουργία όλων των υπολογιστών με τον δέκτη.
- Η φόρτιση της μπαταρίας μέσω της σύνδεσης USB ενδέχεται να μην είναι δυνατή όταν ο συνδεδεμένος υπολογιστής μεταβαίνει σε κατάσταση αναμονής (sleep) ή αδρανοποίηση. Σε αυτή την περίπτωση, αλλάξτε τις ρυθμίσεις του υπολογιστή και, στη συνέχεια, φορτίστε ξανά την μπαταρία.

- Σε περίπτωση που ο δέκτης παραμένει αχρησιμοποίητος για μεγάλο χρονικό διάστημα, η ποσότητα ενέργειας που μπορεί να φορτίσει η επαναφορτιζόμενη μπαταρία μπορεί να μειωθεί. Για να καταστεί η μπαταρία ικανή να φορτίζει επαρκή ισχύ, αφήστε τη μπαταρία να φορτίσει και να εκφορτίσει την ισχύ επανειλημμένα για μερικές φορές. Σε περίπτωση που αποθηκεύσετε τον δέκτη για μεγάλο χρονικό διάστημα, φορτίζετε την μπαταρία μία φορά κάθε 6 μήνες για να την προστατέψετε από υπερβολική εκφόρτιση.
- Σε περίπτωση που ο δέκτης παραμένει αχρησιμοποίητος για μεγάλο χρονικό διάστημα, ενδέχεται να χρειαστεί περισσότερος χρόνος για τη φόρτιση της ενσωματωμένης μπαταρίας.
- Σε περίπτωση που η επαναφορτιζόμενη μπαταρία του δέκτη παρουσιάσει βλάβη και η βλάβη εντοπιστεί ενώ βρίσκεται σε εξέλιξη η φόρτιση της μπαταρίας, η λυχνία ισχύος στον δέκτη εξακολουθεί να αναβοσβήνει με πορτοκαλί χρώμα. Συνιστάται η φόρτιση της μπαταρίας όταν η θερμοκρασία περιβάλλοντος κυμαίνεται μεταξύ 15 °C και 35 °C. Η αποτελεσματική φόρτιση της μπαταρίας ενδέχεται να μην είναι δυνατή όταν η θερμοκρασία βρίσκεται εκτός αυτού του εύρους. Εάν η βλάβη επιμένει, συμβουλευτείτε τον πλησιέστερο αντιπρόσωπο της Sony.
- Σε περίπτωση φόρτισης της ενσωματωμένης μπαταρίας αφού ο δέκτης παραμένει αχρησιμοποίητος για μεγάλο χρονικό διάστημα, η λυχνία ισχύος του δέκτη ενδέχεται να μην ανάψει αμέσως με πορτοκαλί χρώμα. Περιμένετε λίγο μέχρι να ανάψει η λυχνία ισχύος με πορτοκαλί χρώμα.
- Μια σημαντικά σύντομη διάρκεια ζωής της μπαταρίας υποδεικνύει ότι η επαναφορτιζόμενη μπαταρία πρέπει να αντικατασταθεί με νέα. Συμβουλευτείτε τον πλησιέστερο αντιπρόσωπο της Sony.
- Φυλάσσετε τον δέκτη από την έκθεση σε ακραίες μεταβολές θερμοκρασίας, άμεσο ηλιακό φως, υγρασία, άμμο, σκόνη και ηλεκτροπληξία. Μην αφήνετε ποτέ τον δέκτη σε σταθμευμένο όχημα.
- Όταν συνδέετε τον δέκτη σε υπολογιστή, φροντίστε να χρησιμοποιείτε μόνο το καλώδιο USB Type-C και να τα συνδέετε απευθείας. Η έμμεση σύνδεση, για παράδειγμα μέσω ενός κόμβου USB, δεν επιτρέπει τη φόρτιση της ενσωματωμένης μπαταρίας.

Σχετικό θέμα

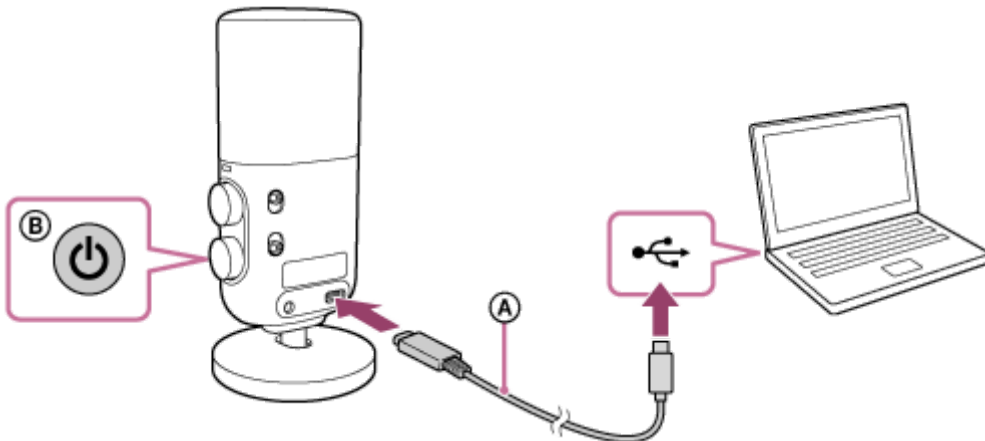
- [Ενδείξεις λυχνίας](#)


Ασύρματο μικρόφωνο/Μικρόφωνο ροής
ECM-S1

Φόρτιση του μικροφώνου

Χρησιμοποιήστε ένα καλώδιο USB Type-C (διαθέσιμο στο εμπόριο) για να φορτίσετε την ενσωματωμένη μπαταρία του μικροφώνου.

1 Συνδέστε ένα καλώδιο USB Type-C (διαθέσιμο στο εμπόριο) στο μικρόφωνο.




- A USB Type-C καλώδιο
- B Λυχνία  (ισχύος)

2 Συνδέστε το καλώδιο σε μια πηγή ρεύματος, όπως έναν υπολογιστή που είναι σε λειτουργία, για τη φόρτιση της μπαταρίας.

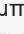
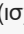
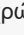
Η λυχνία  (ισχύος) στο μικρόφωνο ανάβει με πορτοκαλί χρώμα.

3 Όταν ολοκληρωθεί η φόρτιση της μπαταρίας, αποσυνδέστε το καλώδιο USB Type-C από το μικρόφωνο.

Περιμένετε μέχρι να σβήσει η λυχνία  (ισχύος) για να υποδείξει ότι η φόρτιση έχει ολοκληρωθεί (η μπαταρία είναι πλήρως φορτισμένη).

Σημείωση

- Μην ασκείτε υπερβολική δύναμη στο μικρόφωνο όταν συνδέετε το μικρόφωνο σε υπολογιστή. Αυτό μπορεί να προκαλέσει βλάβη στο μικρόφωνο ή στον υπολογιστή.
- Η σύνδεση του μικροφώνου σε φορητό υπολογιστή που δεν είναι συνδεδεμένος σε πηγή εναλλασσόμενου ρεύματος μπορεί να εξαντλήσει την ισχύ της μπαταρίας του υπολογιστή. Μην αφήνετε το μικρόφωνο συνδεδεμένο στον υπολογιστή για μεγάλο χρονικό διάστημα.
- Η χρήση οποιουδήποτε προσαρμοσμένου ή χειροποίητου υπολογιστή δεν είναι εγγυημένη για τη φόρτιση της μπαταρίας ή για τη σύνδεση με το μικρόφωνο. Ανάλογα με τον τύπο της συσκευής USB που χρησιμοποιείται σε συνδυασμό με το μικρόφωνο, το μικρόφωνο ενδέχεται να μην λειτουργεί.
- Δεν είναι εγγυημένη η λειτουργία όλων των υπολογιστών με το μικρόφωνο.
- Η φόρτιση της μπαταρίας μέσω της σύνδεσης USB ενδέχεται να μην είναι δυνατή όταν ο συνδεδεμένος υπολογιστής μεταβαίνει σε κατάσταση αναμονής (sleep) ή αδρανοποίηση. Σε αυτή την περίπτωση, αλλάξτε τις ρυθμίσεις του υπολογιστή και, στη συνέχεια, φορτίστε ξανά την μπαταρία.

- Σε περίπτωση που το μικρόφωνο παραμένει αχρησιμοποίητο για μεγάλο χρονικό διάστημα, η ποσότητα ενέργειας που μπορεί να φορτίσει η επαναφορτιζόμενη μπαταρία ενδέχεται να μειωθεί. Για να καταστεί η μπαταρία ικανή να φορτίζει επαρκή ισχύ, αφήστε τη μπαταρία να φορτίσει και να εκφορτίσει την ισχύ επανειλημμένα για μερικές φορές. Σε περίπτωση που αποθηκεύετε το μικρόφωνο για μεγάλο χρονικό διάστημα, φορτίζετε την μπαταρία μία φορά κάθε 6 μήνες για να την προστατέψετε από υπερβολική εκφόρτιση.
- Σε περίπτωση που το μικρόφωνο παραμένει αχρησιμοποίητο για μεγάλο χρονικό διάστημα, ενδέχεται να χρειαστεί περισσότερος χρόνος για τη φόρτιση της ενσωματωμένης μπαταρίας.
- Σε περίπτωση που η επαναφορτιζόμενη μπαταρία του μικροφώνου παρουσιάσει βλάβη και η βλάβη εντοπιστεί ενώ βρίσκεται σε εξέλιξη η φόρτιση της μπαταρίας, η λυχνία  (ισχύος) στο μικρόφωνο εξακολουθεί να αναβοσβήνει με πορτοκαλί χρώμα. Συνιστάται η φόρτιση της μπαταρίας όταν η θερμοκρασία περιβάλλοντος κυμαίνεται μεταξύ 15 °C και 35 °C. Η αποτελεσματική φόρτιση της μπαταρίας ενδέχεται να μην είναι δυνατή όταν η θερμοκρασία βρίσκεται εκτός αυτού του εύρους. Εάν η βλάβη επιμένει, συμβουλευτείτε τον πλησιέστερο αντιπρόσωπο της Sony.
- Σε περίπτωση φόρτισης της ενσωματωμένης μπαταρίας αφού το μικρόφωνο παραμένει αχρησιμοποίητο για μεγάλο χρονικό διάστημα, η λυχνία  (ισχύος) στο μικρόφωνο ενδέχεται να μην ανάψει αμέσως με πορτοκαλί χρώμα. Περιμένετε λίγο μέχρι να ανάψει με πορτοκαλί χρώμα η λυχνία  (ισχύος).
- Μια σημαντικά σύντομη διάρκεια ζωής της μπαταρίας υποδεικνύει ότι η επαναφορτιζόμενη μπαταρία πρέπει να αντικατασταθεί με νέα. Συμβουλευτείτε τον πλησιέστερο αντιπρόσωπο της Sony.
- Φυλάσσετε το μικρόφωνο από την έκθεση σε ακραίες θερμοκρασιακές μεταβολές, άμεσο ηλιακό φως, υγρασία, άμμο, σκόνη και ηλεκτροπληξία. Μην αφήνετε ποτέ το μικρόφωνο σε σταθμευμένο όχημα.
- Όταν συνδέετε το μικρόφωνο σε υπολογιστή, φροντίστε να χρησιμοποιείτε μόνο το καλώδιο USB Type-C και να τα συνδέετε απευθείας. Η έμμεση σύνδεση, για παράδειγμα μέσω ενός κόμβου USB, δεν επιτρέπει τη φόρτιση της ενσωματωμένης μπαταρίας.

Σχετικό θέμα

- [Ενδείξεις λυχνίας](#)

Ασύρματο μικρόφωνο/Μικρόφωνο ροής
ECM-S1

Προσάρτηση του δέκτη σε κάμερα

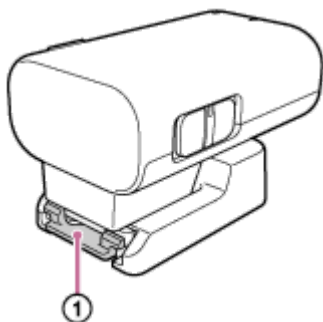
Συνδέστε τον δέκτη σε μια κάμερα.

Σημείωση

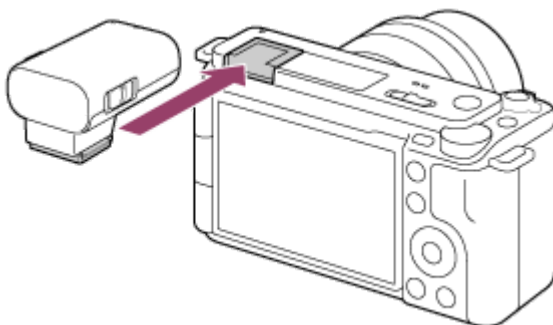
- Πριν συνδέσετε τον δέκτη στην κάμερα, φορτίστε επαρκώς την ενσωματωμένη μπαταρία του δέκτη.
- Πριν συνδέσετε/αφαιρέσετε τον δέκτη στη/από την κάμερα, φροντίστε να απενεργοποιήσετε τον δέκτη και την κάμερα.

1 Αφαιρέστε την προστατευτική βάση συνδέσμου/βάση.

Πιέστε ελαφρά προς τα κάτω και κρατήστε το μάνταλο συγκράτησης (①) στην προστατευτική βάση συνδέσμου/βάση και, στη συνέχεια, τραβήξτε τον δέκτη προς τα έξω.



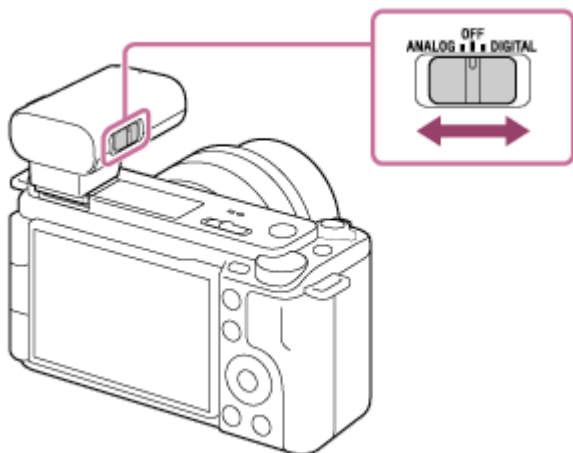
2 Ευθυγραμμίστε την υποδοχή πολλαπλών διασυνδέσεων του δέκτη με το πέλδilo πολλαπλών διασυνδέσεων της κάμερας και συνδέστε τον δέκτη.



Σημείωση

- Τοποθετήστε σταθερά τον δέκτη μέχρι τέρμα στο πέλδilo πολλαπλών διασυνδέσεων της κάμερας.
- Εάν αναδυθεί το ενσωματωμένο φλας στην κάμερα, κατεβάστε το.

3 Ελέγξτε τη θέση του συρόμενου διακόπτη στον δέκτη.



Εάν η κάμερά σας είναι συμβατή με την ψηφιακή διασύνδεση ήχου τουπέδιλου πολλαπλών διασυνδέσεων, βεβαιωθείτε ότι ο διακόπτης έχει ρυθμιστεί σε "DIGITAL". Εάν δεν είναι, ρυθμίστε τον διακόπτη σε "ANALOG". Εάν ο διακόπτης δεν ρυθμιστεί σωστά, θα εμφανιστεί ένα μήνυμα συμβατότητας στην κάμερα. Για τα μοντέλα καμερών που είναι συμβατά με την ψηφιακή διασύνδεση ήχου τουπέδιλου πολλαπλών διασυνδέσεων, επισκεφθείτε την ιστοσελίδα στη διεύθυνση:
<https://www.sony.net/dics/ecms1/>

Για να αφαιρέσετε τον δέκτη

Σύρετε τον δέκτη προς την αντίθετη κατεύθυνση από αυτή της στερέωσης.

Σχετικό θέμα

- [Φόρτιση του δέκτη](#)

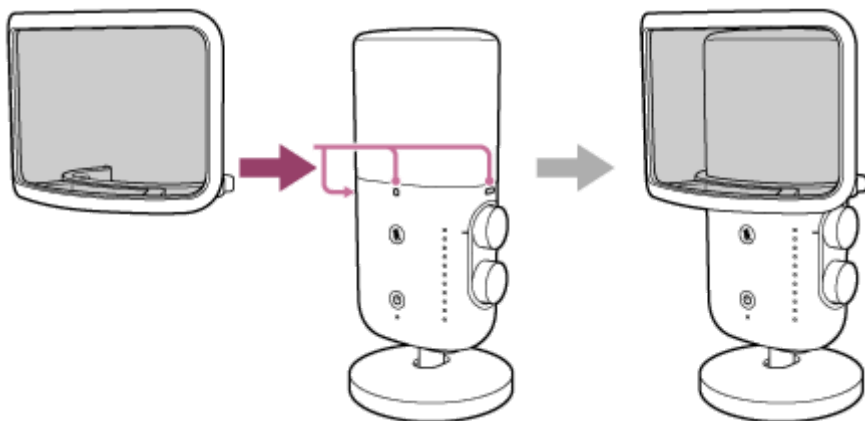
Ασύρματο μικρόφωνο/Μικρόφωνο ροής
ECM-S1

Προσαρμογή του φίλτρου pop

Συνδέστε το φίλτρο pop στο μικρόφωνο.

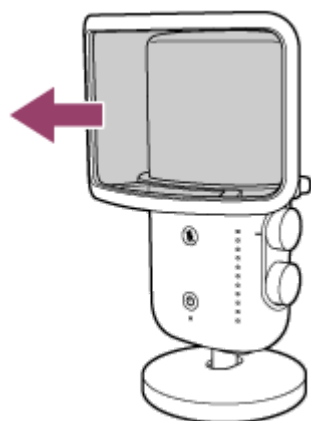
Οι θόρυβοι που προκαλούνται από την αναπνοή μειώνονται όταν μιλάτε κοντά στο μικρόφωνο.

- 1 Τοποθετήστε το φίλτρο pop κατά μήκος των σημαδιών προσάρτησης φίλτρου pop στο μικρόφωνο, όπως απεικονίζεται παρακάτω.



Για να αφαιρέσετε το φίλτρο pop

Κρατήστε το φίλτρο pop από το πλαίσιο και αφαιρέστε το προστατευτικό.



Σημείωση

- Όταν το φίλτρο pop είναι προσαρμοσμένο στο μικρόφωνο, αποφύγετε να πιάνετε το προστατευτικό πολύ σφιχτά ή να κουνάτε το μικρόφωνο με υπερβολική δύναμη, καθώς αυτό θα μπορούσε να προκαλέσει την αποκόλληση του προστατευτικού και να οδηγήσει σε τραυματισμό. Κρατάτε το ίδιο το μικρόφωνο όταν το μεταφέρετε ή το χειρίζεστε.

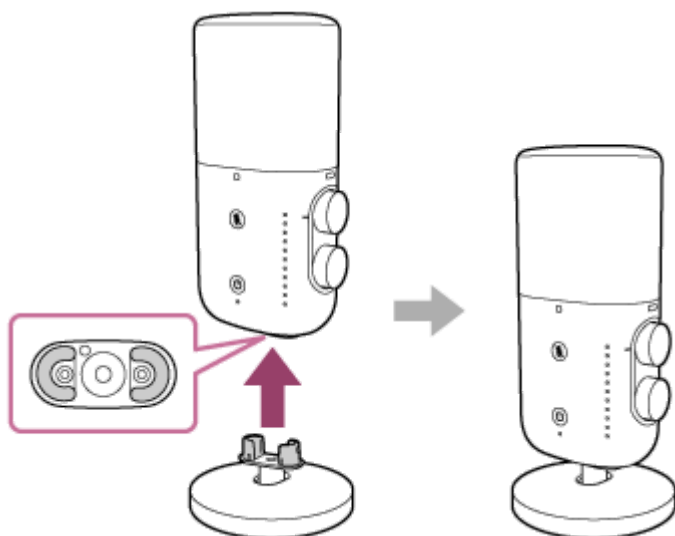
Ασύρματο μικρόφωνο/Μικρόφωνο ροής
ECM-S1

Προσάρτηση της βάσης

Με προσαρτημένη τη βάση, το μικρόφωνο μπορεί να κρατηθεί όρθιο για ηχογράφηση. Μπορεί επίσης να γείρει για ρύθμιση της γωνίας.

Η βάση στήριξης προσαρτάται στο μικρόφωνο κατά την αγορά.

- 1 Σπρώξτε τις προεξοχές της βάσης στήριξης στις οπές στερέωσης της βάσης στήριξης στο μικρόφωνο έως ότου η βάση στήριξης κουμπώσει στη θέση της.



Για να αφαιρέσετε τη βάση

Κρατήστε το μικρόφωνο και, στη συνέχεια, τραβήξτε τη βάση.

Υπόδειξη

- Όταν η βάση δεν είναι προσαρτημένη στο μικρόφωνο, μπορείτε να βιδώσετε έναν βραχίονα (διαθέσιμος στο εμπόριο) στη βιδωτή οπή για τη στερέωση τριπόδου (διαμέτρου 1/4 in.) στο κάτω μέρος του μικροφώνου με έναν βιδωτό προσαρμογέα (διαθέσιμος στο εμπόριο).

Σημείωση

- Όταν η βάση στήριξης είναι προσαρτημένη στο μικρόφωνο, αποφύγετε να πιάνετε τη βάση στήριξης πολύ σφίχτά ή να κουνάτε το μικρόφωνο με υπερβολική δύναμη, καθώς αυτό θα μπορούσε να προκαλέσει την αποκόλληση της βάσης στήριξης και να οδηγήσει σε τραυματισμό. Κρατάτε το ίδιο το μικρόφωνο όταν το μεταφέρετε ή το χειρίζεστε.

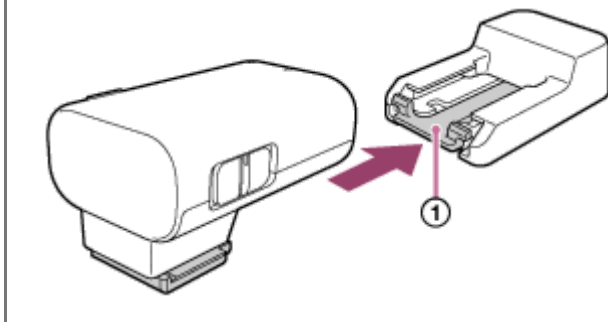
Ασύρματο μικρόφωνο/Μικρόφωνο ροής
ECM-S1

Προσαρμογή της προστατευτικής βάσης συνδέσμου/βάσης

Πριν μεταφέρετε τον δέκτη, συνδέστε την προστατευτική βάση συνδέσμου/βάση (παρέχεται) στον δέκτη.

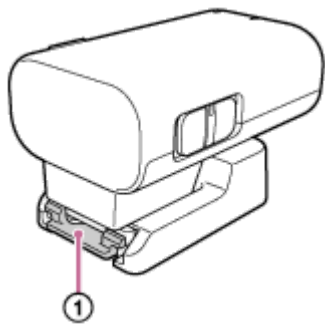
- 1 Σύρετε την υποδοχή πολλαπλών διασυνδέσεων του δέκτη στην προστατευτική βάση συνδέσμου/βάση μέχρι να ασφαλίσει στη θέση της.

Πιέστε ελαφρά προς τα κάτω και κρατήστε πατημένο το μάνταλο συγκράτησης (①) στην προστατευτική βάση συνδέσμου/βάση και, στη συνέχεια, σύρετε τον δέκτη στην προστατευτική βάση συνδέσμου/βάση.



Για να αφαιρέσετε την προστατευτική βάση συνδέσμου/βάση

Πιέστε ελαφρά προς τα κάτω και κρατήστε το μάνταλο συγκράτησης (①) στην προστατευτική βάση συνδέσμου/βάση και, στη συνέχεια, τραβήξτε τον δέκτη προς τα έξω.



Υπόδειξη

- Όταν τοποθετείτε τον δέκτη μακριά από μια κάμερα, συνδέστε την προστατευτική βάση συνδέσμου/βάση στον δέκτη. Στη συνέχεια, μπορείτε να τοποθετήσετε και να χρησιμοποιήσετε τον δέκτη σε επίπεδη επιφάνεια.
- Η προστατευτική βάση συνδέσμου/βάση μπορεί να βιδωθεί σε τρίποδο μέσω της βιδωτής οπής για στερέωση σε τρίποδο (διαμέτρου 1/4 in.) στην προστατευτική βάση συνδέσμου/βάση. Για να βιδώσετε την προστατευτική βάση συνδέσμου/βάση στο τρίποδο, χρησιμοποιήστε ένα τρίποδο με βίδα με μήκος μικρότερο από 5,5 mm. Σε ένα τρίποδο με τη μακρύτερη βίδα, η προστατευτική βάση συνδέσμου/βάση δεν μπορεί να στερεωθεί σταθερά και ενδέχεται να υποστεί ζημιά από τη βίδα.

Σημείωση

- Όταν δεν σκοπεύετε να χρησιμοποιήσετε τον δέκτη, συνδέστε την προστατευτική βάση συνδέσμου/βάση στην υποδοχή πολλαπλών διασυνδέσεων για την προστασία του συνδέσμου.

Ασύρματο μικρόφωνο/Μικρόφωνο ροής
ECM-S1

Εγγραφή με τη συνδεδεμένη κάμερα

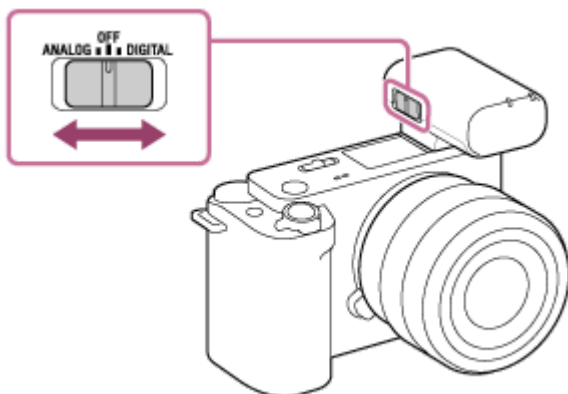
Χρησιμοποιήστε τον δέκτη συνδεδεμένο σε μια κάμερα και το μικρόφωνο στο χέρι για ηχογράφηση.

1 Ενεργοποιήστε την κάμερα και θέστε την σε κατάσταση αναμονής.

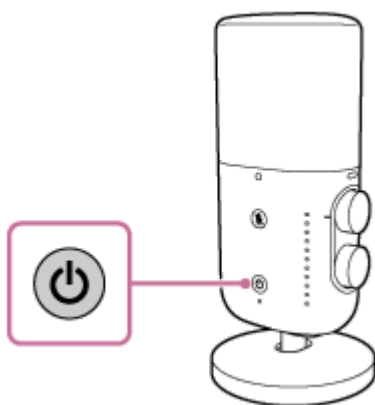
2 Ενεργοποιήστε τον δέκτη και το μικρόφωνο.

- Επιλέξτε την επιθυμητή έξοδο ήχου με τον συρόμενο διακόπτη (ANALOG/OFF/DIGITAL) στον δέκτη. Εάν η κάμερά σας είναι συμβατή με την ψηφιακή διασύνδεση ήχου τουπέδλου πολλαπλών διασυνδέσεων, βεβαιωθείτε ότι ο διακόπτης έχει ρυθμιστεί σε "DIGITAL". Εάν δεν είναι, ρυθμίστε τον διακόπτη σε "ANALOG". Εάν ο διακόπτης δεν ρυθμιστεί σωστά, θα εμφανιστεί ένα μήνυμα συμβατότητας στην κάμερα. Για τα μοντέλα καμερών που είναι συμβατά με την ψηφιακή διασύνδεση ήχου τουπέδλου πολλαπλών διασυνδέσεων, επισκεφθείτε την ιστοσελίδα στη διεύθυνση:

<https://www.sony.net/dics/ecms1/>




- Πατήστε και κρατήστε πατημένο το κουμπί  (ισχύος) στο μικρόφωνο για περίπου 2 δευτερόλεπτα.



Αμέσως μετά την ενεργοποίηση του δέκτη και του μικροφώνου, η λυχνία LINK στο μικρόφωνο αρχίζει να αναβοσβήνει αργά με μπλε χρώμα. Αυτό υποδεικνύει ότι κάθε μία από τις συσκευές κάνει μια σειρά προσπαθειών για τον εντοπισμό, τη σύνδεση και τον έλεγχο ταυτότητας της άλλης συσκευής. Όταν έχει δημιουργηθεί σύνδεση μεταξύ των συσκευών και είναι δυνατή η καθαρή ηχογράφηση, οι λυχνίες LINK και στις δύο συσκευές παραμένουν αναμμένες με μπλε χρώμα.

Εάν δεν επιτευχθεί σύνδεση, φέρτε το μικρόφωνο και τον δέκτη πιο κοντά το ένα στο άλλο για μια νέα προσπάθεια. Οι συσκευές μπορεί να βρίσκονται υπό την επίδραση περιβαλλοντικών ή άλλων παραγόντων.

3 Βεβαιωθείτε ότι η λυχνία LINK στον δέκτη είναι αναμμένη με μπλε χρώμα και, στη συνέχεια, ξεκινήστε την εγγραφή βίντεο με την κάμερα.


Πριν από την εγγραφή, βεβαιωθείτε ότι η επιφάνεια του μικροφώνου με το κουμπί  (ισχύος) είναι στραμμένη προς την πηγή ήχου.

Ρυθμίστε το επίπεδο έντασης ήχου εγγραφής περιστρέφοντας τον επιλογέα AUDIO LEVEL ενώ παρακολουθείτε τις ενδεικτικές λυχνίες ή ρυθμίστε την απόσταση μεταξύ της πηγής ήχου και του μικροφώνου.

- Σε περίπτωση που οι ήχοι λαμβάνονται στο κανονικό επίπεδο έντασης ήχου: Ρυθμίστε το επίπεδο έντασης ήχου εγγραφής έτσι ώστε καμία από τις ενδεικτικές λυχνίες να μην ανάβει με πορτοκαλί χρώμα.
- Σε περίπτωση που οι ήχοι λαμβάνονται σε εξαιρετικά δυνατό επίπεδο έντασης: Ρυθμίστε το επίπεδο έντασης ήχου εγγραφής έτσι ώστε η επάνω ενδεικτική λυχνία να μην ανάβει με κόκκινο χρώμα.



Σημείωση

- Όταν τελειώσετε με τη χρήση του δέκτη και του μικροφώνου, επιλέξτε "OFF" με τον συρόμενο διακόπτη στον δέκτη και πατήστε και κρατήστε πατημένο το κουμπί  (ισχύος) στο μικρόφωνο για περίπου 2 δευτερόλεπτα για να απενεργοποιήσετε αυτήν τη μονάδα.
- Ανάλογα με τις συνθήκες χρήσης, μια αναλογική σύνδεση με αυτή τη μονάδα μπορεί να προκαλέσει θορύβους στις ηχογραφήσεις.
- Για να χρησιμοποιήσετε μια κάμερα συμβατή με τη διεπαφή ψηφιακού ήχου τουπέδλου πολλαπλών διασυνδέσεων ή μια συσκευή με δυνατότητα εισόδου ήχου USB, πραγματοποιήστε μια ψηφιακή σύνδεση με αυτήν τη μονάδα. Όταν υπάρχει κοντά μια ραδιοσυσκευή, κρατήστε αυτή τη μονάδα αρκετά μακριά από τη συσκευή.
- Ενώ η εγγραφή βίντεο βρίσκεται σε εξέλιξη, ο χειρισμός του διακόπτη φίλτρου, του διακόπτη επιλογής κατευθυντικότητας ή του επιλογέα AUDIO LEVEL στο μικρόφωνο μπορεί να προκαλέσει τη συμπερίληψη ήχων λειτουργίας στην εγγραφή. Πριν αλλάξετε τις ρυθμίσεις του διακόπτη/τηλεφώνου, φροντίστε να σταματήσετε την εγγραφή.
- Όταν γίνεται εγγραφή βίντεο με αυτή τη μονάδα, στην αρχή της εγγραφής μπορεί να εμφανιστεί ένας ήχος λειτουργίας (ηλεκτρονικός ήχος). Συνιστάται να απενεργοποιήσετε τις ρυθμίσεις ήχου λειτουργίας της κάμεράς σας πριν από την πραγματοποίηση εγγραφών βίντεο. Για λεπτομέρειες, ανατρέξτε στις οδηγίες λειτουργίας της κάμεράς σας.
- Ο δέκτης λαμβάνει επίσης τροφοδοσία ρεύματος από την κάμερα. (Η ενσωματωμένη μπαταρία του δέκτη, ωστόσο, δεν φορτίζεται με το παρεχόμενο ρεύμα.) Ωστόσο, ανάλογα με τη κάμερά σας, ενδέχεται να μην είναι σε θέση να παρέχει ρεύμα. Για τα μοντέλα καμερών που υποστηρίζουν τροφοδοσία ρεύματος στον δέκτη, επισκεφθείτε την ιστοσελίδα μας στη διεύθυνση: <https://www.sony.net/dics/ecms1/>

Σχετικό θέμα

- [Ενδείξεις λυχνίας](#)

Ασύρματο μικρόφωνο/Μικρόφωνο ροής
ECM-S1

Εγγραφή με το μικρόφωνο και τον υπολογιστή ή το smartphone συνδεδεμένα μέσω ενσύρματης σύνδεσης

Μπορείτε να συνδέσετε το μικρόφωνο σε μια συσκευή με δυνατότητα εισόδου ήχου USB, όπως έναν υπολογιστή ή ένα smartphone, για ηχογράφηση.

Σημείωση

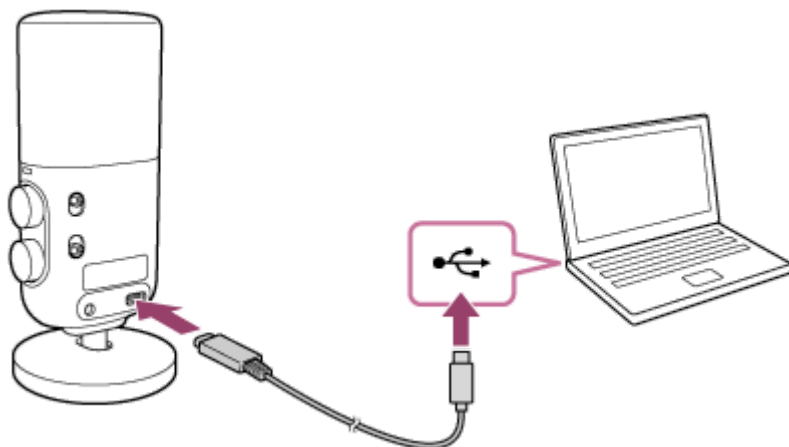
- Για λειτουργίες στον υπολογιστή ή το smartphone, ανατρέξτε στις οδηγίες λειτουργίας της συσκευής σας.
- Για την ηχογράφηση με το μικρόφωνο και τον συνδεδεμένο υπολογιστή ή smartphone, η συσκευή σας πρέπει να είναι συμβατή με USB Audio Class 1.0.
- Κατά τη σύνδεση του μικροφώνου με τον υπολογιστή ή το smartphone, βεβαιωθείτε ότι έχετε ελέγξει τον τύπο θύρας της συσκευής σας και χρησιμοποιήστε ένα συμβατό καλώδιο ή έναν κατάλληλο προσαρμογέα.

1 Πατήστε και κρατήστε πατημένο το κουμπί  (ισχύος) στο μικρόφωνο για περίπου 2 δευτερόλεπτα για να ενεργοποιήσετε το μικρόφωνο.

Η λυχνία  (ισχύος) ανάβει με πράσινο χρώμα.

2 Συνδέστε το μικρόφωνο σε μια συσκευή με δυνατότητα εισόδου ήχου USB με ένα καλώδιο USB Type-C (διαθέσιμο στο εμπόριο).

Η λυχνία  (ισχύος) στο μικρόφωνο γίνεται πορτοκαλί.



3 Βεβαιωθείτε ότι το μικρόφωνο αναγνωρίζεται στη συσκευή και, στη συνέχεια, ξεκινήστε την εγγραφή.

Σημείωση

- Ενώ η ηχογράφηση βρίσκεται σε εξέλιξη, ο χειρισμός του διακόπτη φίλτρου, του διακόπτη επιλογής κατευθυντικότητας ή του επιλογέα AUDIO LEVEL στο μικρόφωνο μπορεί να προκαλέσει τη συμπερίληψη ήχων λειτουργίας στην ηχογράφηση. Πριν αλλάξετε τις ρυθμίσεις του διακόπτη/τηλεφώνου, φροντίστε να σταματήσετε την εγγραφή.

Ασύρματο μικρόφωνο/Μικρόφωνο ροής
ECM-S1

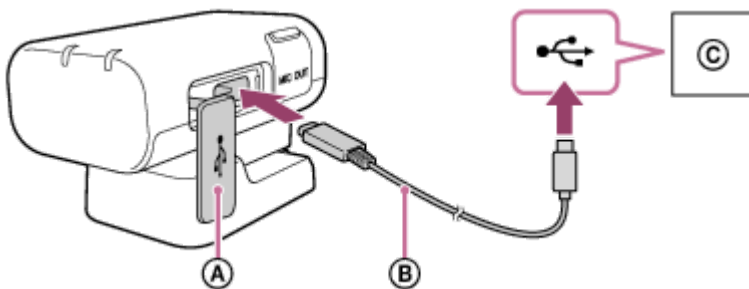
Εγγραφή με τον συνδεδεμένο υπολογιστή ή smartphone μέσω ασύρματης σύνδεσης

Χρησιμοποιήστε τον δέκτη συνδεδεμένο σε μια συσκευή με δυνατότητα εισόδου ήχου USB, όπως έναν υπολογιστή ή ένα smartphone, και το μικρόφωνο στο χέρι για ηχογράφηση.

Σημείωση

- Για λειτουργίες στον υπολογιστή ή το smartphone, ανατρέξτε στις οδηγίες λειτουργίας της συσκευής σας.
- Πριν συνδέσετε τον δέκτη και το μικρόφωνο στον υπολογιστή ή το smartphone, φορτίστε επαρκώς τις ενσωματωμένες μπαταρίες.
- Για ηχογράφηση με τον δέκτη και τον συνδεδεμένο υπολογιστή ή smartphone, η συσκευή σας πρέπει να είναι συμβατή με USB Audio Class 1.0.
- Κατά τη σύνδεση του δέκτη με τον υπολογιστή ή το smartphone, βεβαιωθείτε ότι έχετε ελέγξει τον τύπο θύρας της συσκευής σας και χρησιμοποιήστε ένα συμβατό καλώδιο ή έναν κατάλληλο προσαρμογέα.

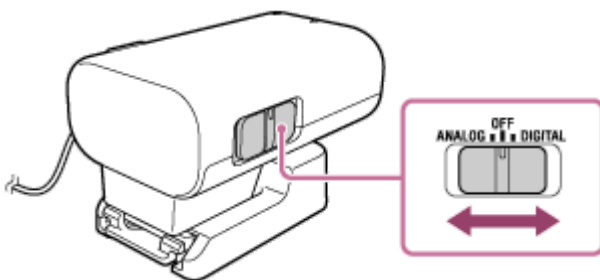
- 1** Ανοίξτε το καπάκι της θύρας USB Type-C του δέκτη και, στη συνέχεια, συνδέστε τον δέκτη και έναν υπολογιστή ή ένα smartphone που είναι σε λειτουργία με ένα καλώδιο USB Type-C (διαθέσιμο στο εμπόριο).



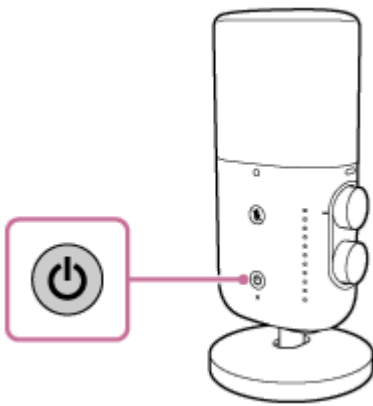
- (A) Καπάκι
- (B) USB Type-C καλώδιο
- (C) Υπολογιστής ή smartphone

- 2** Ενεργοποιήστε τον δέκτη και το μικρόφωνο.

- Επιλέξτε "ANALOG" ή "DIGITAL" με τον συρόμενο διακόπτη (ANALOG/OFF/DIGITAL) στον δέκτη. Όταν ο δέκτης και ο υπολογιστής ή το smartphone συνδέονται μέσω της σύνδεσης USB, ο δέκτης εξάγει ψηφιακά σήματα ανεξάρτητα από την επιλογή του διακόπτη: "ANALOG" ή "DIGITAL".




- Πατήστε και κρατήστε πατημένο το κουμπί  (ισχύος) στο μικρόφωνο για περίπου 2 δευτερόλεπτα.



Αμέσως μετά την ενεργοποίηση του δέκτη και του μικροφώνου, η λυχνία LINK στο μικρόφωνο αρχίζει να αναβοσβήνει αργά με μπλε χρώμα. Αυτό υποδεικνύει ότι κάθε μία από τις συσκευές κάνει μια σειρά προσπαθειών για τον εντοπισμό, τη σύνδεση και τον έλεγχο ταυτότητας της άλλης συσκευής. Όταν έχει δημιουργηθεί σύνδεση μεταξύ των συσκευών και είναι δυνατή η καθαρή ηχογράφηση, οι λυχνίες LINK και στις δύο συσκευές παραμένουν αναμμένες με μπλε χρώμα.

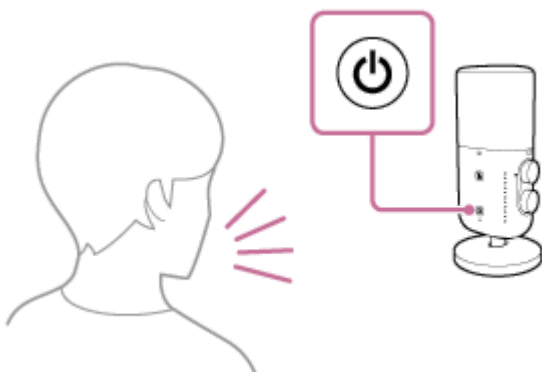
Εάν δεν επιτευχθεί σύνδεση, φέρτε το μικρόφωνο και τον δέκτη πιο κοντά το ένα στο άλλο για μια νέα προσπάθεια. Οι συσκευές μπορεί να βρίσκονται υπό την επίδραση περιβαλλοντικών ή άλλων παραγόντων.

3 Βεβαιωθείτε ότι η λυχνία LINK στον δέκτη είναι αναμμένη με μπλε χρώμα και, στη συνέχεια, ξεκινήστε την εγγραφή.


Πριν από την εγγραφή, βεβαιωθείτε ότι η επιφάνεια του μικροφώνου με το κουμπί  (ισχύος) είναι στραμμένη προς την πηγή ήχου.

Ρυθμίστε το επίπεδο έντασης ήχου εγγραφής περιστρέφοντας τον επιλογέα AUDIO LEVEL ενώ παρακολουθείτε τις ενδεικτικές λυχνίες ή ρυθμίστε την απόσταση μεταξύ της πηγής ήχου και του μικροφώνου.

- Σε περίπτωση που οι ήχοι λαμβάνονται στο κανονικό επίπεδο έντασης ήχου: Ρυθμίστε το επίπεδο έντασης ήχου εγγραφής έτσι ώστε καμία από τις ενδεικτικές λυχνίες να μην ανάβει με πορτοκαλί χρώμα.
- Σε περίπτωση που οι ήχοι λαμβάνονται σε εξαιρετικά δυνατό επίπεδο έντασης: Ρυθμίστε το επίπεδο έντασης ήχου εγγραφής έτσι ώστε η επάνω ενδεικτική λυχνία να μην ανάβει με κόκκινο χρώμα.



Σημείωση

- Όταν τελειώσετε με τη χρήση του δέκτη και του μικροφώνου, επιλέξτε "OFF" με τον συρόμενο διακόπτη στον δέκτη και πατήστε και κρατήστε πατημένο το κουμπί  (ισχύος) στο μικρόφωνο για περίπου 2 δευτερόλεπτα για να απενεργοποιήσετε αυτήν τη μονάδα.
- Ανάλογα με τις συνθήκες χρήσης, στις ηχογραφήσεις ενδέχεται να περιλαμβάνονται θόρυβοι.
- Όταν υπάρχει κοντά μια ραδιοσυσκευή, κρατήστε αυτή τη μονάδα αρκετά μακριά από τη συσκευή.
- Ενώ η ηχογράφηση βρίσκεται σε εξέλιξη, ο χειρισμός του διακόπτη φίλτρου, του διακόπτη επιλογής κατευθυντικότητας ή του επιλογέα AUDIO LEVEL στο μικρόφωνο μπορεί να προκαλέσει τη συμπερίληψη ήχων λειτουργίας στην ηχογράφηση. Πριν αλλάξετε τις ρυθμίσεις του διακόπτη/τηλεφώνου, φροντίστε να σταματήσετε την εγγραφή.

- Όταν γίνεται ηχογράφηση με αυτήν τη μονάδα, στην αρχή της εγγραφής μπορεί να συμπεριληφθεί ένας ήχος λειτουργίας (ηλεκτρονικός ήχος). Συνιστάται να απενεργοποιήσετε τις ρυθμίσεις ήχου λειτουργίας στον υπολογιστή ή το smartphone σας πριν πραγματοποιήσετε ηχογραφήσεις. Για λεπτομέρειες, ανατρέξτε στις οδηγίες λειτουργίας της συσκευής σας.

5-054-814-91(1) Copyright 2023 Sony Corporation

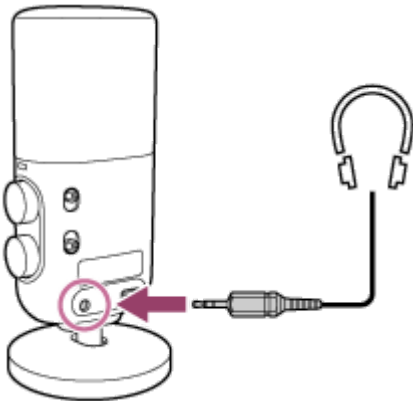
Ασύρματο μικρόφωνο/Μικρόφωνο ροής
ECM-S1

Παρακολούθηση του ήχου

Κατά την εγγραφή με το μικρόφωνο και τον συνδεδεμένο υπολογιστή ή smartphone μέσω της σύνδεσης USB, μπορείτε να συνδέσετε ακουστικά (διαθέσιμα στο εμπόριο) στο μικρόφωνο για την παρακολούθηση του ήχου.

1 Συνδέστε το μικρόφωνο σε έναν υπολογιστή ή ένα smartphone που είναι σε λειτουργία με ένα καλώδιο USB Type-C (διαθέσιμο στο εμπόριο).

2 Συνδέστε ακουστικά (διαθέσιμα στο εμπόριο) στην υποδοχή εξόδου ακουστικών του μικροφώνου.



3 Εκκινήστε το λογισμικό με δυνατότητα ηχογράφησης στον υπολογιστή ή το smartphone και, στη συνέχεια, επιλέξτε [ECM-S1].

Σημείωση

- Όσο το μικρόφωνο και ο υπολογιστής ή το smartphone δεν είναι συνδεδεμένα μέσω της σύνδεσης USB, δεν είναι δυνατή η παρακολούθηση του ήχου με τα συνδεδεμένα ακουστικά.

Σχετικό θέμα

- Εγγραφή με το μικρόφωνο και τον υπολογιστή ή το smartphone συνδεδεμένα μέσω ενσύρματης σύνδεσης
- Ρύθμιση του επιπέδου έντασης ήχου των ακουστικών
- Ρύθμιση της αναλογίας μίξης ήχου
- Ενδείξεις λυχνίας

Ασύρματο μικρόφωνο/Μικρόφωνο ροής
ECM-S1

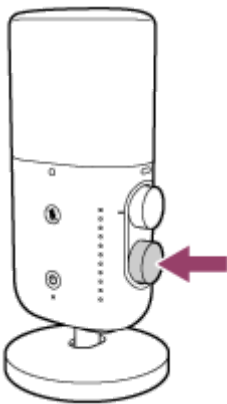
Ρύθμιση του επιπέδου έντασης ήχου των ακουστικών

Μπορείτε να ρυθμίσετε τη στάθμη της έντασης των ακουστικών για την παρακολούθηση του ήχου με τον επιλογέα ρύθμισης της έντασης των ακουστικών/αναλογίας μίξης στο μικρόφωνο.

- 1 Πιέστε σύντομα τον επιλογέα ρύθμισης της έντασης ήχου ακουστικών/αναλογίας μίξης για να θέσετε το μικρόφωνο σε λειτουργία ρύθμισης της έντασης ήχου ακουστικών.**

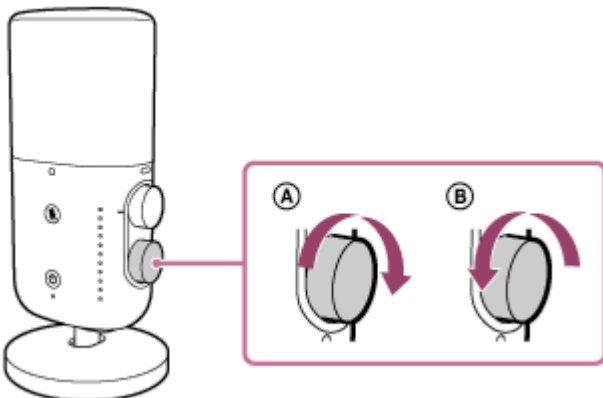
Η ένδειξη των ενδεικτικών λυχνιών αλλάζει από εκείνη για τη λειτουργία μέτρησης στάθμης σε εκείνη για τη λειτουργία ρύθμισης της έντασης των ακουστικών.

Για λεπτομέρειες, ανατρέξτε στην ενότητα [Ενδείξεις λυχνίας](#).



- 2 Περιστρέψτε τον επιλογέα ρύθμισης της έντασης ήχου ακουστικών/αναλογίας μίξης προς τα αριστερά ή προς τα δεξιά για να ρυθμίσετε το επίπεδο έντασης ήχου των ακουστικών.**

Το επίπεδο έντασης ήχου εγγραφής δεν επηρεάζεται από αυτήν τη λειτουργία.



- Για να αυξήσετε το επίπεδο έντασης των ακουστικών, γυρίστε τον επιλογέα προς τα δεξιά (**A**).
- Για να μειώσετε το επίπεδο έντασης ήχου των ακουστικών, γυρίστε τον επιλογέα προς τα αριστερά (**B**).

Για να βγάλετε το μικρόφωνο από τη λειτουργία ρύθμισης της έντασης των ακουστικών

Πιέστε σύντομα τον επιλογέα ρύθμισης της έντασης ήχου/αναλογίας μίξης ακουστικών.

Η ένδειξη των ενδεικτικών λυχνιών αλλάζει από εκείνη για τη λειτουργία ρύθμισης της έντασης των ακουστικών σε εκείνη για τη λειτουργία μετρητή στάθμης.

Σημείωση

- Όταν το μικρόφωνο παραμείνει αχρησιμοποίητο για 3 δευτερόλεπτα ή περισσότερο, το μικρόφωνο βγαίνει αυτόματα από τη λειτουργία ρύθμισης της έντασης των ακουστικών και η ένδειξη των ενδεικτικών λυχνιών αλλάζει πάλι σε αυτήν της λειτουργίας μετρητή στάθμης (προεπιλογή).

Σχετικό θέμα

- [Εγγραφή με το μικρόφωνο και τον υπολογιστή ή το smartphone συνδεδεμένα μέσω ενσύρματης σύνδεσης](#)
- [Ρύθμιση της αναλογίας μίξης ήχου](#)

5-054-814-91(1) Copyright 2023 Sony Corporation

Ασύρματο μικρόφωνο/Μικρόφωνο ροής
ECM-S1

Ρύθμιση της αναλογίας μίξης ήχου

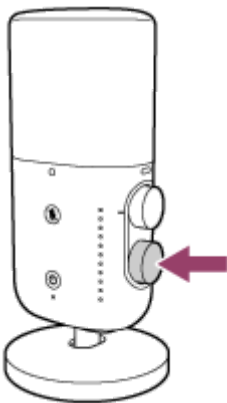
Μπορείτε να ρυθμίσετε την αναλογία μίξης ήχου μεταξύ του επιπέδου έντασης ήχου εισόδου του ήχου από το μικρόφωνο και του ήχου από τον υπολογιστή ή το smartphone μέσω της σύνδεσης USB με τον επιλογέα ρύθμισης της έντασης ήχου ακουστικών/αναλογίας μίξης στο μικρόφωνο.

- 1 Πατήστε και κρατήστε πατημένο τον επιλογέα ρύθμισης της έντασης ήχου ακουστικών/αναλογίας μίξης για περίπου 2 δευτερόλεπτα.

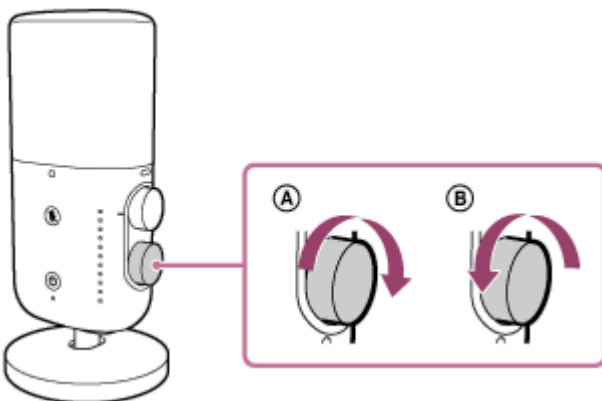
Η ένδειξη των ενδεικτικών λυχνιών αλλάζει από εκείνη της λειτουργίας μετρητή στάθμης σε εκείνη της λειτουργίας ρύθμισης της αναλογίας μίξης.

Η μεσαία ενδεικτική λυχνία ανάβει με λευκό χρώμα.

Για λεπτομέρειες, ανατρέξτε στην ενότητα [Ενδείξεις λυχνίας](#).



- 2 Γυρίστε τον επιλογέα ρύθμισης της έντασης ήχου/αναλογίας μίξης ακουστικών προς τα αριστερά ή προς τα δεξιά για να ρυθμίσετε την αναλογία μίξης ήχου.



- Για να αυξήσετε την αναλογία έντασης ήχου εξόδου για το μικρόφωνο, γυρίστε τον επιλογέα προς τα δεξιά (**A**).
- Για να αυξήσετε την αναλογία έντασης ήχου εξόδου για τον συνδεδεμένο υπολογιστή ή smartphone, γυρίστε τον επιλογέα προς τα αριστερά (**B**).

Για να βγάλετε το μικρόφωνο από τη λειτουργία ρύθμισης της αναλογίας μίξης

Πιέστε σύντομα τον επιλογέα ρύθμισης της έντασης ήχου/αναλογίας μίξης ακουστικών.

Η ένδειξη των ενδεικτικών λυχνιών αλλάζει από εκείνη της λειτουργίας ρύθμισης της αναλογίας ανάμιξης σε εκείνη της λειτουργίας μετρητή στάθμης.

Σημείωση

- Η ρύθμιση της αναλογίας μίξης εφαρμόζεται μόνο στον ήχο που εξάγεται από την υποδοχή εξόδου ακουστικών. Δεν έχει καμία επίδραση στον ήχο που καταγράφεται.
- Όταν το μικρόφωνο παραμένει αχρησιμοποίητο για 3 δευτερόλεπτα ή περισσότερο, το μικρόφωνο βγαίνει αυτόματα από τη λειτουργία ρύθμισης αναλογίας μίξης και η ένδειξη των ενδεικτικών λυχνιών αλλάζει πάλι σε εκείνη της λειτουργίας μετρητή στάθμης (προεπιλογή).

Σχετικό θέμα

- [Παρακολούθηση του ήχου](#)

5-054-814-91(1) Copyright 2023 Sony Corporation







Ασύρματο μικρόφωνο/Μικρόφωνο ροής
ECM-S1

Ενδείξεις λυχνίας

Η λυχνία ανάβει, αναβοσβήνει ή σβήνει ανάλογα με την κατάσταση των συσκευών και της επικοινωνίας ως εξής.


●: Ανάβει με πράσινο χρώμα / ●: Ανάβει με πορτοκαλί χρώμα / ●: Ανάβει με μπλε χρώμα / ●: Ανάβει με κόκκινο χρώμα / ○: Ανάβει με λευκό χρώμα / -: Δεν ανάβει






Λυχνία ισχύος/Λυχνία (ισχύος)

- Το ρεύμα μόλις ενεργοποιήθηκε.
 (Ανάβει με πράσινο χρώμα)*
- Ο δέκτης είναι απενεργοποιημένος.
 - Δέκτης
- (Δεν ανάβει)
 - Μικρόφωνο
 (Ανάβει με πράσινο χρώμα)*
- Το μικρόφωνο είναι απενεργοποιημένο.
 - Δέκτης
 (Ανάβει με πράσινο χρώμα)*
 - Μικρόφωνο
- (Δεν ανάβει)
- Η ενσωματωμένη μπαταρία εξαντλείται.
 (Αναβοσβήνει δύο φορές με πορτοκαλί χρώμα και στη συνέχεια παραμένει αναμμένο με πράσινο χρώμα.)
- Η ενσωματωμένη μπαταρία έχει σχεδόν εξαντληθεί.
 (Συνεχίζει να αναβοσβήνει με πορτοκαλί χρώμα)
- Η ενσωματωμένη μπαταρία φορτίζει.
 (Ανάβει με πορτοκαλί χρώμα)

* Όσο χρησιμοποιείται η θύρα USB Type-C, η λυχνία ισχύος/  (ισχύος) παραμένει αναμμένη με πορτοκαλί χρώμα.

Λυχνία LINK

- Το ρεύμα μόλις ενεργοποιήθηκε.
 - Δέκτης
- (Δεν ανάβει (σε κατάσταση αναμονής))*¹
 - Μικρόφωνο
 (Αναβοσβήνει αργά με μπλε χρώμα (σε κατάσταση αναμονής))*¹ *²
- Δημιουργείται σύνδεση και είναι δυνατή η καθαρή ηχογράφηση.


- Δέκτης
 (Ανάβει με μπλε χρώμα)
- Μικρόφωνο
 (Ανάβει με μπλε χρώμα)^{*2}
- Ο δέκτης είναι απενεργοποιημένος.
 - Δέκτης
- (Δεν ανάβει)
 - Μικρόφωνο
 (Αναβοσβήνει αργά με μπλε χρώμα (σε κατάσταση αναμονής))^{*1 *2}
- Το μικρόφωνο είναι απενεργοποιημένο.
 - Δέκτης
- (Δεν ανάβει (σε κατάσταση αναμονής))^{*1}
 - Μικρόφωνο
- (Δεν ανάβει)
- Ο ήχος διακόπτεται λόγω κακών συνθηκών επικοινωνίας.
 - Δέκτης
 (Αναβοσβήνει με μπλε χρώμα (Όσο πιο γρήγορα αναβοσβήνει, τόσο χειρότερες είναι οι συνθήκες επικοινωνίας.))^{*3}
 - Μικρόφωνο
 (Αναβοσβήνει με μπλε χρώμα (Όσο πιο γρήγορα αναβοσβήνει, τόσο χειρότερες είναι οι συνθήκες επικοινωνίας.))^{*2 *3}
- Η ενσωματωμένη μπαταρία φορτίζει.
- (Δεν ανάβει)

*1 Όταν η λυχνία παραμένει σε αυτήν την κατάσταση για 5 λεπτά, ενεργοποιείται η λειτουργία αυτόματης απενεργοποίησης αυτής της μονάδας. Απενεργοποιήστε αυτήν τη μονάδα και, στη συνέχεια, ενεργοποιήστε την ξανά.


*2 Όταν πραγματοποιείται ενσύρματη σύνδεση με το μικρόφωνο για ηχογράφηση, η λυχνία LINK παραμένει μη αναμμένη.

*3 Ελέγξτε τις λυχνίες LINK στον δέκτη και το μικρόφωνο για να δείτε την κατάσταση επικοινωνίας. Λόγω ορισμένων παραγόντων του περιβάλλοντος, όπως οι κακές συνθήκες ραδιοεπικοινωνίας και ο μεγάλος αριθμός εμποδίων μεταξύ του δέκτη και του μικροφώνου, η κατάσταση επικοινωνίας μεταξύ των δύο συσκευών ενδέχεται να επιδεινωθεί, προκαλώντας διακοπές ήχου ή θορύβους. Σε τέτοια περίπτωση, οι λυχνίες LINK αναβοσβήνουν με μπλε χρώμα. Βεβαιωθείτε ότι οι δύο συσκευές βρίσκονται σε κατάλληλη απόσταση μεταξύ τους, ότι δεν υπάρχουν εμπόδια ανάμεσά τους και ότι οι λυχνίες LINK είναι σταθερά αναμμένες με μπλε χρώμα πριν χρησιμοποιήσετε τον δέκτη και το μικρόφωνο.


(σίγαση) λυχνία (Μικρόφωνο)

- Το μικρόφωνο δεν είναι σε λειτουργία σίγασης.
- (Δεν ανάβει)
- Το μικρόφωνο βρίσκεται σε λειτουργία σίγασης.
 (Ανάβει με κόκκινο χρώμα)

Ενδεικτικές λυχνίες (Μικρόφωνο)

- Λειτουργία μετρητή στάθμης
Προεπιλεγμένη ένδειξη. Ο αριθμός των αναμμένων ενδεικτικών λυχνιών ποικίλλει ανάλογα με το επίπεδο έντασης της εγγραφής.


Ρυθμίστε το επίπεδο έντασης ήχου εγγραφής περιστρέφοντας τον επιλογέα AUDIO LEVEL ενώ παρακολουθείτε τις ενδεικτικές λυχνίες ή ρυθμίστε την απόσταση μεταξύ της πηγής ήχου και του μικροφώνου.

- Σε περίπτωση που οι ήχοι λαμβάνονται στο κανονικό επίπεδο έντασης ήχου: Ρυθμίστε το επίπεδο έντασης ήχου εγγραφής έτσι ώστε καμία από τις ενδεικτικές λυχνίες να μην ανάβει με πορτοκαλί χρώμα.
- Σε περίπτωση που οι ήχοι λαμβάνονται σε εξαιρετικά δυνατό επίπεδο έντασης: Ρυθμίστε το επίπεδο έντασης ήχου εγγραφής έτσι ώστε η επάνω ενδεικτική λυχνία να μην ανάβει με κόκκινο χρώμα.
- Λειτουργία ρύθμισης της έντασης των ακουστικών
Ένδειξη των ενδεικτικών λυχνιών μετά από σύντομο πάτημα του επιλογέα ρύθμισης της έντασης ήχου/αναλογίας μίξης ακουστικών.
 - - - - (Ορισμένες ενδεικτικές λυχνίες ανάβουν με πορτοκαλί χρώμα ανάλογα με το επίπεδο έντασης των ακουστικών. Αυτό υποδηλώνει ότι όσο μεγαλύτερος είναι ο αριθμός των πορτοκαλί φωτεινών ενδεικτικών λυχνιών, τόσο υψηλότερη είναι η αναλογία έντασης ήχου εξόδου για τα ακουστικά.)
- Λειτουργία ρύθμισης αναλογίας μίξης
Ένδειξη των ενδεικτικών λυχνιών μετά το πάτημα και παρατεταμένο κράτημα του επιλογέα ρύθμισης της έντασης ήχου/αναλογίας μίξης ακουστικών για περίπου 2 δευτερόλεπτα.
- - - - ○ - - - - (Ορισμένες ενδεικτικές λυχνίες πάνω και κάτω από τη μεσαία ενδεικτική λυχνία με λευκό φωτισμό ανάβουν με πορτοκαλί χρώμα ανάλογα με το επίπεδο έντασης εισόδου του ήχου από το μικρόφωνο και εκείνο του ήχου από τον υπολογιστή ή το smartphone μέσω της σύνδεσης USB. Οι πορτοκαλί αναμμένες ενδεικτικές λυχνίες πάνω από τη λευκή αναμμένη μεσαία ενδεικτική λυχνία υποδεικνύουν ότι η αναλογία έντασης ήχου εξόδου για το μικρόφωνο είναι υψηλότερη.)

Σχετικό θέμα

- [Εντοπισμός μερών και χειριστηρίων](#)
- [Ρύθμιση του επιπέδου έντασης ήχου των ακουστικών](#)
- [Ρύθμιση της αναλογίας μίξης ήχου](#)

Σημειώσεις σχετικά με τη χρήση

Εκτός από αυτό το Οδηγός βοήθειας, διαβάστε το "Σημειώσεις σχετικά με τη χρήση" στο Οδηγός έναρξης (παρέχεται).

- Ενώ η ηχογράφηση βρίσκεται σε εξέλιξη, το άγγιγμα αυτής της μονάδας ή του συνδεδεμένου καλωδίου ήχου TRS με το βύσμα διαμέτρου 3,5 mm (διαθέσιμο στο εμπόριο) μπορεί να προκαλέσει τη συμπερίληψη θορύβων στην εγγραφή.
- Ανάλογα με τις συνθήκες χρήσης, μια αναλογική σύνδεση με αυτή τη μονάδα μπορεί να προκαλέσει θορύβους στις ηχογραφήσεις.
- Για να χρησιμοποιήσετε μια κάμερα συμβατή με τη διεπαφή ψηφιακού ήχου τουπέδιλου πολλαπλών διασυνδέσεων ή μια συσκευή με δυνατότητα εισόδου ήχου USB, πραγματοποιήστε μια ψηφιακή σύνδεση με αυτήν τη μονάδα. Όταν υπάρχει κοντά μια ραδιοσυσκευή, κρατήστε αυτή τη μονάδα αρκετά μακριά από τη συσκευή.
- Εάν τα ακουστικά τοποθετηθούν κοντά στο μικρόφωνο (μονάδα λήψης ήχου) κατά τη διάρκεια της ηχογράφησης, ενδέχεται να εμφανιστεί φαινόμενο ουρλιαχτού (ακουστική ανατροφοδότηση). Αν συμβεί αυτό, τοποθετήστε τα ακουστικά πιο μακριά από το μικρόφωνο ή μειώστε την ένταση των ακουστικών.
- Μην κρατάτε την κάμερα μόνο από τον δέκτη. Ο δέκτης μπορεί να υποστεί ζημιά ή η κάμερα μπορεί να πέσει.
- Πριν μεταφέρετε τον δέκτη, φροντίστε να αφαιρέσετε τον δέκτη από την κάμερα, να προσαρτηώσετε την προστατευτική βάση συνδέσμου/βάση (παρέχεται) στον δέκτη και να τον τοποθετήσετε σε μια θήκη για την προστασία του συνδέσμου.
- Εάν υπάρχει σκόνη ή σταγονίδια νερού στην επιφάνεια του μικροφώνου, ενδέχεται να μην είναι δυνατή η επιτυχής ηχογράφηση. Μην αμελείτε να καθαρίζετε την επιφάνεια του μικροφώνου πριν χρησιμοποιήσετε τη μονάδα.
- Όταν δεν σκοπεύετε να χρησιμοποιήσετε τον δέκτη, σύρετε το βύσμα της υποδοχής πολλαπλών διασυνδέσεων στην προστατευτική βάση συνδέσμου/βάση για την προστασία του συνδέσμου.
- Όταν το μικρόφωνο χρησιμοποιείται σε χαμηλές θερμοκρασίες, η απόδοση της μπαταρίας μειώνεται σε σύγκριση με τη χρήση σε κανονική θερμοκρασία (25 °C), με αποτέλεσμα ο χρόνος λειτουργίας να μειώνεται.
- Σε περίπτωση ραδιοφωνικών παρεμβολών σε άλλη συσκευή κατά τη χρήση του δέκτη, διακόψτε τη χρήση της ασύρματης λειτουργίας.
Οι ραδιοφωνικές παρεμβολές ενδέχεται να προκαλέσουν δυσλειτουργία της συσκευής, με αποτέλεσμα να προκληθεί ατύχημα.
- Όταν η βάση ή/και το φίλτρο pop είναι προσαρτημένα στο μικρόφωνο, αποφεύγετε να τα πιάνετε πολύ σφιχτά ή να μετακινείτε το μικρόφωνο με υπερβολική δύναμη, καθώς αυτό μπορεί να προκαλέσει την αποκόλλησή τους και να οδηγήσει σε τραυματισμό. Κρατάτε το ίδιο το μικρόφωνο όταν το μεταφέρετε ή το χειρίζεστε.

Bluetooth® Τεχνολογία ασύρματης επικοινωνίας

- Η τεχνολογία ασύρματης επικοινωνίας Bluetooth επιτρέπει την επικοινωνία μεταξύ διαφόρων συσκευών Bluetooth χωρίς τη χρήση καλωδίων. Οι συσκευές που μπορούν να χρησιμοποιήσουν αυτήν την τεχνολογία περιλαμβάνουν υπολογιστές, περιφερειακές συσκευές υπολογιστών και smartphones.
- Ο δέκτης και το μικρόφωνο είναι εργοστασιακά ρυθμισμένα να επικοινωνούν μεταξύ τους. Ως εκ τούτου, οι λειτουργίες που απαιτούνται συνήθως για συσκευές Bluetooth, όπως η αντιστοίχιση και η εισαγωγή κλειδιού πρόσβασης, δεν είναι απαραίτητες. Από την άλλη πλευρά, με οποιαδήποτε άλλη συσκευή Bluetooth εκτός από τον δέκτη και το μικρόφωνο, η επικοινωνία δεν είναι δυνατή.

Σημείωση

- Η ευαισθησία επικοινωνίας αυτής της μονάδας μπορεί να επηρεαστεί από τις ακόλουθες συνθήκες:
 - Όταν υπάρχουν εμπόδια, όπως άνθρωποι, μεταλλικά αντικείμενα, τοίχοι ή ανακλαστικές επιφάνειες μεταξύ της πρόσοψης του δέκτη και του μικροφώνου.
 - Όταν χρησιμοποιείται σε περιβάλλον συστήματος ασύρματου LAN, κοντά σε πολλαπλές συσκευές Bluetooth που λειτουργούν, κοντά σε φούρνο μικροκυμάτων που λειτουργεί ή όπου υπάρχουν ηλεκτρομαγνητικά κύματα.
- Εάν το μικρόφωνο τοποθετηθεί σε κοντινή απόσταση από την κάμερα, ενδέχεται επίσης να εμφανιστούν θόρυβοι στον ήχο των βιντεοσκοπήσεων λόγω παρεμβολών RF. Κρατήστε το μικρόφωνο σε απόσταση τουλάχιστον 1 m από την κάμερα κατά τη χρήση.
- Ελέγξτε τις λυχνίες LINK στον δέκτη και το μικρόφωνο για να δείτε την κατάσταση επικοινωνίας. Λόγω ορισμένων παραγόντων του περιβάλλοντος, όπως οι κακές συνθήκες ραδιοεπικοινωνίας και ο μεγάλος αριθμός εμποδίων μεταξύ του δέκτη και του μικροφώνου, η κατάσταση επικοινωνίας μεταξύ των δύο συσκευών ενδέχεται να επιδεινωθεί, προκαλώντας διακοπές ήχου ή θορύβους. Σε τέτοια περίπτωση, οι λυχνίες LINK αναβοσβήνουν με μπλε χρώμα. Βεβαιωθείτε ότι οι δύο συσκευές βρίσκονται σε κατάλληλη απόσταση μεταξύ τους, ότι δεν υπάρχουν εμπόδια ανάμεσά τους και ότι οι λυχνίες LINK είναι σταθερά αναμμένες με μπλε χρώμα πριν χρησιμοποιήσετε τον δέκτη και το μικρόφωνο.

Ασύρματο μικρόφωνο/Μικρόφωνο ροής
ECM-S1

Προδιαγραφές


Ασύρματη επικοινωνία

Σύστημα επικοινωνίας	Bluetooth προδιαγραφές Έκδ. 5.3
Έξοδος	Bluetooth προδιαγραφές τάξης ισχύος 1
Κύριο συμβατό Bluetooth προφίλ	Προφίλ γενικών χαρακτηριστικών
Κωδικοποιητής	LC3plus* ¹
Εύρος εργασίας* ²	Έως 150 m

*¹ Το LC3plus είναι η υποστηριζόμενη μορφή ήχου στο ECM-S1.

*² Αυτή είναι η κατά προσέγγιση απόσταση επικοινωνίας όταν το μικρόφωνο είναι όρθιο και αντικρίζει απευθείας τον δέκτη. Ποικίλλει ανάλογα με τις συνθήκες του περιβάλλοντος, όπως η παρουσία ή η απουσία ανακλαστικών επιφανειών ή εμποδίων, όπως μεταλλικά αντικείμενα ή ανθρώπινα σώματα, καθώς και τις συνθήκες των ραδιοκυμάτων.


Δέκτης

Υποδοχή εξόδου μικροφώνου	Μίνι βύσμα Ø3,5 mm (στερεοφωνικό)
USB θύρα	USB Type-C θύρα
Απαιτήσεις τροφοδοσίας	Ενσωματωμένη μπαταρία ιόντων λιθίου (περίπου 3,7 V) / Τροφοδοσία μέσω του πέλδου πολλαπλών διασυνδέσεων
Ονομαστική τάση	5 V 
Κατανάλωση ρεύματος (Περίπου)	0,18 W
Συνεχής χρόνος λειτουργίας (Περίπου)	<ul style="list-style-type: none"> • 3 ώρες (με πλήρως φορτισμένη ενσωματωμένη μπαταρία και με επιλεγμένη την έξοδο αναλογικού ήχου) • 18 ώρες (με τροφοδοσία ρεύματος μέσω του πέλδου πολλαπλών διασυνδέσεων)
Χρόνος φόρτισης (Περίπου)	2 ώρες* (μέσω υπολογιστή)
Διαστάσεις (Περίπου)	32 mm × 29 mm × 50 mm (π/υ/β)
Μάζα (Περίπου)	25 g

* Χρονικό διάστημα που απαιτείται για τη φόρτιση των άδειων επαναφορτιζόμενων μπαταριών μέσω της θύρας φόρτισης USB (CDP - θύρα φόρτισης Downstream) του υπολογιστή σε πλήρη χωρητικότητα. Μπορεί να διαφέρει ανάλογα με τις συνθήκες χρήσης.

Μικρόφωνο


Τύπος	Πίσω πικνωτικό ηλεκτρίτη
-------	--------------------------

Συχνότητα δειγματοληψίας/αριθμός bit ποσοτικοποίησης	48 kHz/16 bit, 48 kHz/24 bit ^{*1}
Απόκριση συχνότητας	20 Hz - 20 000 Hz
Μοτίβο λήψης (επιλέξιμο)	Μονοφωνικό, Μονοκατευθυντικό/Μονοφωνικό, Πανκατευθυντικό/Στερεοφωνικό, Μονοκατευθυντικό
Μπροστινή ευαισθησία^{*2}	-20 dBFS (0,1 Pa, 1 kHz)
Εγγενής θόρυβος^{*2 *3 *4}	19 dB SPL ή λιγότερο (0 dB = 2×10 ⁻⁵ Pa)
Θόρυβος ανέμου^{*2 *4 *5}	30 dB SPL ή λιγότερο
Μέγιστη στάθμη πίεσης ήχου εισόδου	120 dB SPL ^{*2 *6}
Δυναμικό εύρος^{*3}	101 dB ή περισσότερο
Υποδοχή εξόδου ακουστικών	Μίνι βύσμα Ø3,5 mm (στερεοφωνικό)
USB θύρα	USB Type-C θύρα
Απαιτήσεις τροφοδοσίας	Ενσωματωμένη μπαταρία ιόντων λιθίου (περίπου 3,85 V)
Ονομαστική τάση	5 V 
Κατανάλωση ρεύματος (Περίπου)	0,16 W
Συνεχής χρόνος λειτουργίας (Περίπου)	13 ώρες (με την πλήρως φορτισμένη ενσωματωμένη μπαταρία)
Χρόνος φόρτισης (Περίπου)	2 ώρες ^{*7} (μέσω υπολογιστή)
Διαστάσεις (Περίπου)	63 mm × 137,5 mm × 63 mm (π/υ/β) (συμπεριλαμβανομένης της βάσης)
Μάζα (Περίπου)	157 g (συμπεριλαμβανομένης της βάσης)

*1 Τα βίντεο που έχουν εγγραφεί με ήχο 24-bit ενδέχεται να μην αναπαράγονται κανονικά σε συσκευές ή λογισμικό που δεν είναι συμβατά με ήχο 24-bit, με αποτέλεσμα να εμφανίζονται απροσδόκητα δυνατές εντάσεις ή καθόλου ήχος.

*2 Λαμβάνεται ενώ το "8" έχει επιλεγεί από τον επιλογέα AUDIO LEVEL.

*3 Λαμβάνεται ενώ το "DIGITAL" είναι επιλεγμένο από τον συρόμενο διακόπτη.

*4 Λήφθηκε ενώ επιλέγεται  (Μονοφωνικό, Μονοκατευθυντικό) από τον διακόπτη επιλογής κατευθυντικότητας και το "LC" επιλέγεται από τον διακόπτη φίλτρου.

*5 Ισοδύναμη τιμή στάθμης ηχητικής πίεσης που μετατρέπεται από τη μέση τιμή του θορύβου που εξάγεται από το μικρόφωνο όταν ένα ρεύμα αέρα με ταχύτητα ανέμου 2 m/sec. εφαρμόζεται στο μικρόφωνο από κάθε κατεύθυνση. (0 dB = 2×10⁻⁵ Pa)

*6 Ισοδύναμη τιμή επιπέδου πίεσης ήχου με μετατροπή από την τιμή επιπέδου εισόδου που λαμβάνεται όταν παράγεται παραμόρφωση κυματομορφής 1% από σήματα εξόδου 1 kHz από το μικρόφωνο. (0 dB = 2×10⁻⁵ Pa)

*7 Χρονική περίοδος που απαιτείται για τη φόρτιση των άδειων επαναφορτιζόμενων μπαταριών μέσω της θύρας φόρτισης USB (CDP - θύρα φόρτισης Downstream) του υπολογιστή σε πλήρη χωρητικότητα. Μπορεί να διαφέρει ανάλογα με τις συνθήκες χρήσης.

Άλλα

Θερμοκρασία λειτουργίας	0 °C έως 40 °C
Θερμοκρασία αποθήκευσης	-20 °C έως +55 °C

Ο σχεδιασμός και οι προδιαγραφές υπόκεινται σε αλλαγή χωρίς προειδοποίηση.

Ασύρματο μικρόφωνο/Μικρόφωνο ροής
ECM-S1

Εμπορικά σήματα

- Το λεκτικό σήμα και τα λογότυπα Bluetooth® είναι σήματα κατατεθέντα ιδιοκτησίας της Bluetooth SIG, Inc. και κάθε χρήση αυτών των σημάτων από τη Sony Group Corporation πραγματοποιείται κατόπιν άδειας.
- Η επωνυμία "Multi Interface Shoe" είναι εμπορικό σήμα της Sony Group Corporation.
- Οι ονομασίες USB Type-C® και USB-C® είναι εμπορικά σήματα κατατεθέντα του USB Implementers Forum.

Ασύρματο μικρόφωνο/Μικρόφωνο ροής
ECM-S1

Όταν εμφανιστεί το μήνυμα "Αυτό το εξάρτημα δεν υποστηρίζεται από τη συσκευή και δεν μπορεί να χρησιμοποιηθεί." στην κάμερα:

Πραγματοποιήστε τα ακόλουθα με την εξής σειρά.

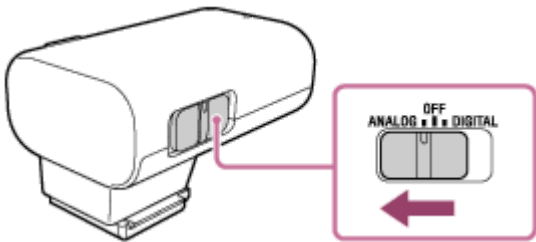
1 Βεβαιωθείτε ότι η κάμερά σας είναι συμβατή με αυτή τη μονάδα.

Για τα μοντέλα καμερών που είναι συμβατά με αυτή τη μονάδα, επισκεφθείτε τη διεύθυνση:
<https://www.sony.net/dics/ecms1/>

Σημείωση

- Η μονάδα δεν λειτουργεί σε συνδυασμό με οποιαδήποτε κάμερα που δεν αναγράφεται στην παραπάνω ιστοσελίδα.

2 Για να χρησιμοποιήσετε μια κάμερα που δεν είναι συμβατή με τη διεπαφή ψηφιακού ήχου σε συνδυασμό με αυτήν τη μονάδα, ρυθμίστε τον συρόμενο διακόπτη στον δέκτη στη θέση "ANALOG".



3 Καθαρίστε τις επαφές του δέκτη και της κάμερας. Όταν μία ή και οι δύο επαφές είναι λερωμένες με σκόνη ή κάτι παρόμοιο, η κάμερα ενδέχεται να μην μπορεί να ανιχνεύσει ότι ο δέκτης είναι συνδεδεμένος. Για να καθαρίσετε τις επαφές, χρησιμοποιήστε μια μπατονέτα ή ένα στεγνό μαλακό ύφασμα (π.χ. ένα πανί καθαρισμού). Μη χρησιμοποιήσετε νερό ή χημικές ουσίες για τον καθαρισμό.

Σημείωση

- Βεβαιωθείτε ότι ο συρόμενος διακόπτης βρίσκεται ακριβώς στη θέση "ANALOG", "OFF" ή "DIGITAL". Εάν ο διακόπτης βρίσκεται ενδιάμεσα, ο δέκτης ενδέχεται να μην λειτουργεί σωστά.