

Vezeték nélküli/Közvetítő mikrofon
ECM-S1

Vegye igénybe a Súgóútmutató segítségét, ha problémák adódtak, vagy kérdései vannak a vezeték nélküli/közvetítő mikrofon használatával kapcsolatban.



Kompatibilis kamerák

A vezeték nélküli/közvetítő mikrofon ECM-S1 a több illesztőfelületű vakusínnal felszerelt kamerákkal, például a Sony cserélhető objektíves digitális fényképezőgéppel kompatibilis.

- Előfordulhat, hogy a kameráját nem fogja tudni használni ezzel az egységgel, vagy egyes funkciók nem fognak működni annak ellenére, hogy van több illesztőfelületű vakusínje.
- A vevő és a mikrofon gyári alapbeállítás szerint kommunikál egymással. Ezért a Bluetooth eszközök beállításához általában szükséges műveletekre, például a párosításra és a jelszó megadására nincs szükség. A vevőn és a mikrofonon kívüli más Bluetooth eszközzel azonban a kommunikáció nem lehetséges.

Az egységgel kompatibilis kameramodelleket itt találja. (Megnyílik egy új ablak.)

Ha a kamerán megjelenik a „Ez a tartozék nem az eszköznek megfelelő, nem használható.” üzenet:

Lásd itt.

[Részek és vezérlőelemek helye](#)

Előkészületek

[Kicsomagolás](#)

[A vevő töltése](#)

[A mikrofon töltése](#)

[A vevő csatlakoztatása a kamerához](#)

[A pop-védő csatlakoztatása](#)

[Az állvány csatlakoztatása](#)

[A konnektorvédő tartó/állvány csatlakoztatása](#)

Rögzítés

[Felvétel készítése a csatlakoztatott kamerával](#)

Felvétel készítése a csatlakoztatott számítógéppel vagy okostelefonnal

[Felvétel készítése, ha a mikrofon és a számítógép vagy okostelefon vezetékkel van csatlakoztatva](#)

[Felvétel készítése a csatlakoztatott számítógéppel vagy okostelefonnal a vezeték nélküli kapcsolaton keresztül](#)

[A hang figyelése](#)

[A fejhallgató hangerőszintjének a szabályozása](#)

[A hangkeverési arány módosítása](#)

[Lámpajelzések](#)

Az egység leírása

[Használatra vonatkozó megjegyzések](#)

[Bluetooth® vezeték nélküli kommunikációs technológia](#)

[Műszaki adatok](#)

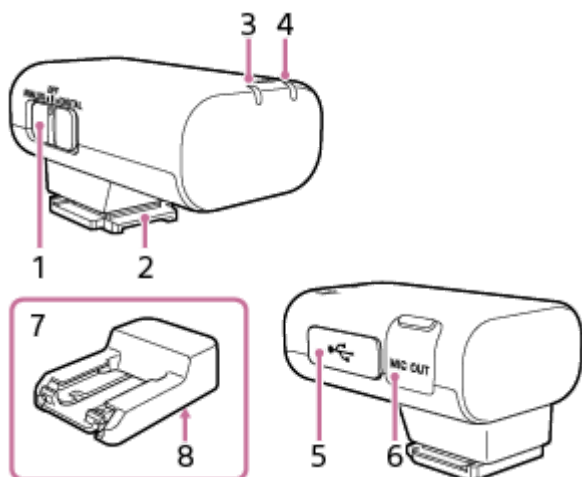
[Védjegyek](#)

[Ha a kamerán megjelenik a „Ez a tartozék nem az eszköznek megfelelő, nem használható.” üzenet:](#)

Vezeték nélküli/Közvetítő mikrofon
ECM-S1

Részek és vezérlőelemek helye

Vevő



1. Csúszókapcsoló (ANALOG/OFF/DIGITAL)

Válassza az „ANALOG” (analóg hangkimenet), „OFF” (kikapcsolás) vagy a „DIGITAL” (digitális hangkimenet) lehetőséget.

- Ha kamerája kompatibilis a több illesztőfelületű vakusín digitális hanginterfészével, állítsa a kapcsolót „DIGITAL” helyzetbe.

A vevő és a kamera közötti digitális jelátvitel előnyei a kapcsoló „ANALOG” helyzetbe állításával bekapcsolható analóg jelátvitellel szemben a következők:

- Kevesebb zajt tartalmazó hangfelvétel
- Kisebb mértékű hangkésés felvétel közben
- 24 bites hangfelvétel (csak a kompatibilis kamerával együtt áll rendelkezésre)

Megjegyzés

- Előfordulhat, hogy a 24 bites hanggal rögzített filmek nem játszódnak le rendesen a 24 bites hanggal nem kompatibilis eszközökön vagy szoftvereken, ami váratlanul hangos hangerőt vagy a hanghiányt okozhat.
- Ha kamerája nem kompatibilis a több illesztőfelületű vakusín digitális hanginterfészével, állítsa a kapcsolót „ANALOG” állásba.
Ha a kamerán megjelenik a „Ez a tartozék nem az eszköznek megfelelő, nem használható.” üzenet, állítsa a kapcsolót „ANALOG” helyzetbe.
Ha a művelet nem segít, lásd [itt](#).
- Ha egy 3,5 mm átmérőjű TRS hangkábel csatlakoztat (kereskedelmi forgalomban kapható), a vevőből analóg jelek haladnak a kábelon keresztül.
- Ha USB hangbemeneti képességgel rendelkező eszköz van csatlakoztatva, a vevő digitális jeleket bocsát ki.
- Ha nem tervezi a vevő használatát, az akkumulátor kímélése érdekében állítsa a kapcsolót „OFF” állásba.

2. Több illesztőfelületű talp

3. Bekapcsolás lámpa (zöld: bekapcsolva, narancssárga: akkumulátortöltés)

A vevő be- vagy kikapcsolt állapotát vagy az akkumulátor töltési állapotát jelzi.

Ha a bekapcsoló lámpa narancssárgán villog, az akkumulátor töltése szükséges.

4. LINK lámpa

A vevő és a mikrofon közötti kapcsolat állapotát jelzi.

5. USB Type-C® port

Csatlakozzon egy áramforráshoz USB Type-C kábellel (kereskedelmi forgalomban kapható) a vevő beépített akkumulátorának töltéséhez és/vagy a vevő áramellátásának biztosításához.

Ez a port USB hangbemeneti képességgel rendelkező eszközhöz, például egy számítógéphez vagy okostelefonhoz is csatlakoztatható hangfelvétel készítéséhez.

6. Mikrofon kimeneti csatlakozója

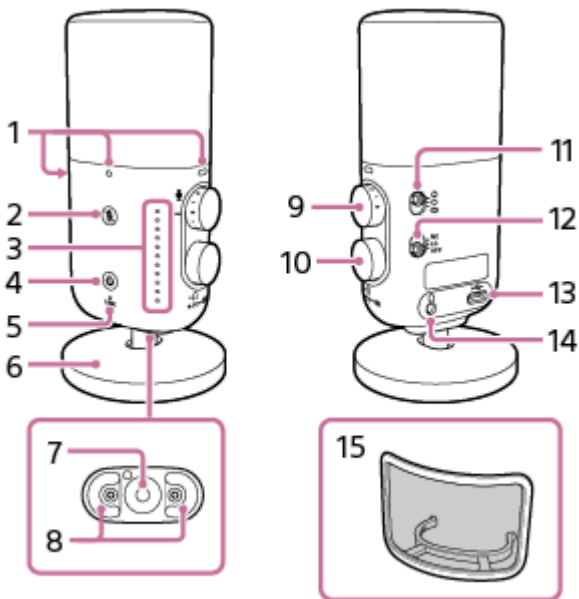
Hangfelvétel készítéséhez csatlakozzon a kamera mikrofonbemeneti portjához 3,5 mm-es jack dugóval rendelkező TRS hangkábelrel (kereskedelmi forgalomban kapható).

7. Konnektorvédő tartó/állvány

A megvásárláskor a vevőhöz van csatlakoztatva.

8. Csavarlyuk a háromlábú állvány rögzítéséhez (1/4 hüvelyk átmérőjű)

Mikrofon



1. Pop-védő csatlakoztatási jelzése

2. (némítás) gomb/lámpa (Piros: A mikrofon némított módban van.)

3. Jelzőlámpák

Alapértelmezés szerint a szintmérő módot jelzi.


Ha amíg a mikrofon szintmérő módban van, rövid ideig lenyomja a fejhallgató hangerő/keverési arány beállítótárcsáját, az üzemmód átvált a fejhallgató hangerő-beállítási módjába.

Ha amíg a mikrofon szintmérő módban van, körülbelül 2 másodpercre lenyomja a fejhallgató hangerő/keverési arány beállítótárcsáját, az üzemmód átvált a keverési arány-beállítási módba.

A mikrofon szintmérő módba való visszaállításához nyomja le röviden a fejhallgató hangerő/keverési arány beállítótárcsáját, vagy ne használja a mikrofont körülbelül 3 másodpercig vagy hosszabb ideig, miközben a mikrofon fejhallgató-hangerőbeállítási módban vagy keverési arány-beállítási módban van.

4. (bekapcsolás) gomb/lámpa (zöld: bekapcsolva, narancssárga: akkumulátortöltés)

A mikrofon be- vagy kikapcsolt állapotát vagy az akkumulátor töltési állapotát jelzi.

Ha a  (bekapcsolás) lámpa narancs színűen villog, az akkumulátort tölteni kell.

5. LINK lámpa

A vevő és a mikrofon közötti kapcsolat állapotát jelzi.

6. Állvány

A megvásárláskor a mikrofonhoz van csatlakoztatva.

7. Csavarlyuk a háromlábú állvány rögzítéséhez (1/4 hüvelyk átmérőjű)

8. Lyuk az állvány felerősítéséhez

9. AUDIO LEVEL kapcsoló

Szabályozza a mikrofonból érkező hang felvételi hangerőszintjét.


Megjegyzés

- A AUDIO LEVEL tárcsa elforgatásával nem változtatja meg az USB csatlakozón keresztül a számítógépről vagy az okostelefonról érkező bemeneti jel erősségét.

10. Fejhallgató hangerő/keverési arány beállítótárcsája

Nyomja meg röviden a tárcsát a mikrofon fejhallgató-hangerő beállítási módba váltásához; nyomja meg a tárcsát körülbelül 2 másodpercre a mikrofon keverési arány-beállítási módba váltásához.

11. Irányérzékenység kapcsoló

: Mono, Egyirányú

Az előlről érkező hangokra összpontosíthat, elnyomva a hátulról érkező hangokat. Ez az irányérzékenység alkalmas egy személy hangjának felvételére, például podcast készítéséhez vagy narratíva felvételéhez.

: Mono, Körsugárzó

Bármely irányból érkező hangot egyformán felvesz. Ez az irányérzékenység alkalmas több személy hangjának felvételére vagy a helyszín atmoszféráját visszaadó felvételek készítésére.

: Sztereo, Egyirányú

A hangok széles skáláját rögzíti realiztikus hatást keltve. Ez az irányérzékenység alkalmas például zene felvételére.

12. Szűrőkapcsoló (NC/LC/OFF)

NC: Válassza ki, ha a zajvágás szűrőfunkciót kívánja használni. Digitális jelfeldolgozás tompítja a kellemetlen zajokat. Ha a hang minőségét nem találja megfelelőnek, válassza az „OFF” lehetőséget.

LC: Válassza ki, ha a basszusvágás szűrőfunkciót kívánja használni. Minimalizálja a nem kívánt zajokat, például a szélzúgást, a klímaberendezés zaját vagy a rezgéseket.

OFF: Válassza ki, ha minden szűrőfunkciót ki kíván kapcsolni.

13. USB Type-C® port

Csatlakozzon egy áramforráshoz USB Type-C kábellel (kereskedelmi forgalomban kapható) a mikrofon beépített akkumulátorának töltéséhez és/vagy a mikrofon áramellátásának biztosításához.

Ez a port közvetlenül USB hangbemeneti képességgel rendelkező eszközhöz, például egy számítógéphez vagy okostelefonhoz is csatlakoztatható hangfelvétel készítéséhez.

14. Fejhallgató kimeneti jack

Fejhallgató (kereskedelmi forgalomban kapható) csatlakoztatása a hang figyeléséhez, miközben a mikrofon csatlakoztatva van egy eszközhöz, például egy számítógéphez vagy okostelefonhoz az USB csatlakozón keresztül.

15. Pop-védő

Csatlakoztassa a pop-védőt a mikrofonhoz.

Csökkenti a lélegzet által keltett pattogó hangokat, amikor a mikrofonhoz közel beszél.

Kapcsolódó témák

- [A vevő töltése](#)

- A mikrofon töltése
- A pop-védő csatlakoztatása
- Az állvány csatlakoztatása
- A konnektorvédő tartó/állvány csatlakoztatása
- Felvétel készítése a csatlakoztatott kamerával
- A fejhallgató hangerőszintjének a szabályozása
- A hangkeverési arány módosítása
- Lámpajelzések

5-054-815-31(1) Copyright 2023 Sony Corporation

Vezeték nélküli/Közvetítő mikrofon
ECM-S1

Kicsomagolás

Ha valami hiányzik, lépjen kapcsolatba a forgalmazójával.
A zárójelben álló szám a mennyiséget jelzi.

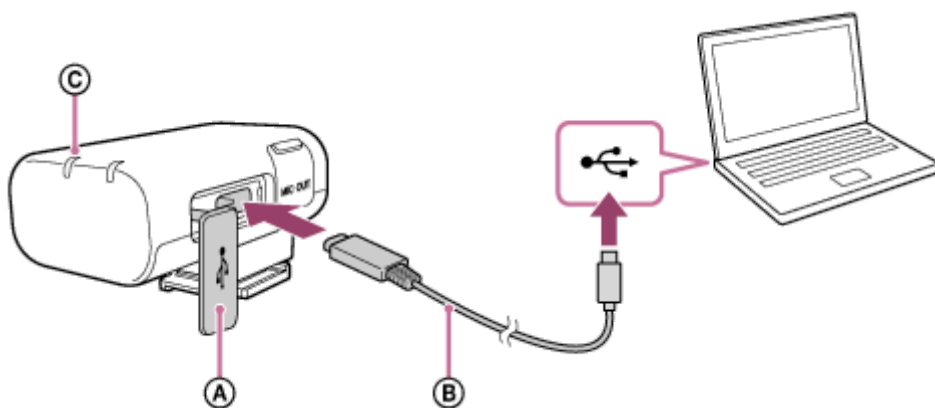
- Vevő (1)
Konnektorvédő tartó/állvány (felszerelve) (1)
- Mikrofon (1)
Állvány (felszerelve) (1)
- Pop-védő (1)
- Tasak (1)
- Nyomtatott dokumentáció

Vezeték nélküli/Közvetítő mikrofon
ECM-S1

A vevő töltése

Használjon USB Type-C kábelt (kereskedelmi forgalomban kapható) a vevő beépített akkumulátorának töltéséhez.

- 1 Nyissa fel az USB Type-C port fedelét, és csatlakoztassa az USB Type-C kábelt a portra.**



- (A) Fedél
- (B) USB Type-C kábel
- (C) Bekapcsolás lámpa

- 2 Az akkumulátor töltéséhez csatlakoztassa a kábelt egy áramforráshoz, például egy bekapcsolt és működő számítógéphez.**

A vevőn lévő bekapcsoló lámpa narancssárgán világít.

- 3 Amikor befejeződött az akkumulátor töltése, válassza le az USB Type-C kábelt a vevőről.**

Várjon, amíg a bekapcsolás lámpa kialszik, és jelzi, hogy befejeződött a töltés (az akkumulátor teljesen fel van töltve).

Megjegyzés

- Ne fejtse ki túlzott erőt a vevőre, amikor a vevőt a számítógéphez csatlakoztatja. Ez a vevő vagy a számítógép károsodását okozhatja.
- Ha olyan laphoz csatlakoztatja a vevőt, amely nem csatlakozik AC áramforráshoz, lemerítheti a laptop akkumulátorát. Ne hagyja hosszú ideig csatlakoztatva a vevőt a számítógéphez.
- Testre szabott vagy saját kezűleg épített számítógépek használata esetén nem garantálható, hogy a vevő akkumulátora töltődik, vagy hogy a vevő csatlakoztatható. A vevővel együtt használt USB eszköz típusától függően előfordulhat, hogy a vevő nem fog működni.
- Nem minden számítógép esetén garantálható, hogy működik a vevővel.
- Előfordulhat, hogy az USB csatlakozón keresztül a töltés nem lehetséges, amikor a számítógép készenléti (alvó) vagy hibernált módba vált. Ebben az esetben módosítsa a számítógép beállításait, majd töltsen fel újra az akkumulátort.
- Ha a vevőt hosszabb ideig nem használja, csökkenhet az akkumulátor által tárolt áram mennyisége. Ahhoz, hogy az akkumulátor ismét képes legyen eléggé feltölteni, töltsen fel és merítse le néhányszor. Ha hosszabb ideig tárolja a vevőt, töltsen fel 6 havonta, hogy megakadályozza a túlzott lemerülést.

- Ha a vevőt hosszabb ideig nem használja, hosszabb ideig tarthat a beépített akkumulátor feltöltése.
- Abban az esetben, ha a vevő újratölthető akkumulátora meghibásodik, és a készülék felismeri a hibát az akkumulátor töltése közben, a vevőn a bekapcsolás lámpa narancs színnel villogni fog.
Az akkumulátor töltéséhez javasolt környezeti hőmérséklet-tartomány 15 °C – 35 °C közötti. Ha a hőmérséklet ezen a tartományon kívül esik, az akkumulátor hatékony töltése nem lehetséges.
Ha a probléma továbbra is fennáll, lépjen kapcsolatba a legközelebbi Sony forgalmazóval.
- Abban az esetben, ha az akkumulátort azután tölti fel, hogy a vevőt hosszabb ideig nem használta, előfordulhat, hogy a vevőn található bekapcsolás lámpa nem fog azonnal narancs fényrel világítani. Várjon egy ideig, amíg a bekapcsolást jelző lámpa narancs színben kezd világítani.
- Ha jelentősen lecsökken az akkumulátor használati ideje, az azt jelzi, hogy az újratölthető akkumulátort cserélni kell. Vegye fel a kapcsolatot a legközelebbi Sony kereskedővel.
- Ne tegye ki a vevőt extrém hőmérséklet-változásoknak, közvetlen napfénynek, nedvességnek, elektromos áramütéseknek, és kerülje, hogy homok vagy por jusson bele. Soha ne hagyja a vevőt leparkolt járműben.
- Amikor a vevőt egy számítógéphez csatlakoztatja, csak az USB Type-C kábelt használja, és közvetlenül csatlakoztassa a készülékeket egymáshoz. Közvetett csatlakoztatáson, például USB hubon keresztül, nem töltődik fel a beépített akkumulátor.

Kapcsolódó témák

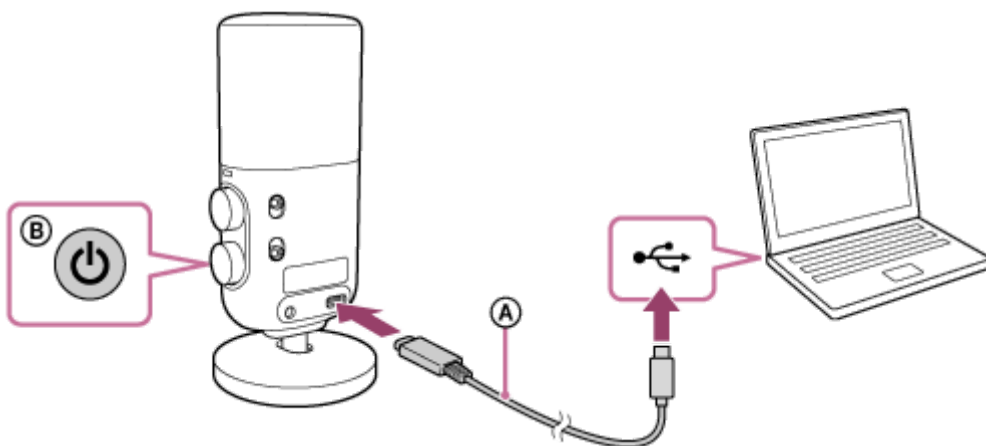
- [Lámpajelzések](#)


Vezeték nélküli/Közvetítő mikrofon
ECM-S1

A mikrofon töltése


Használjon USB Type-C kábelt (kereskedelmi forgalomban kapható) a mikrofon beépített akkumulátorának töltéséhez.

1 Csatlakoztasson egy USB Type-C kábelt (kereskedelmi forgalomban kapható) a mikrofonhoz.




- A** USB Type-C kábel
- B**  (bekapcsolás) lámpa

2 Az akkumulátor töltéséhez csatlakoztassa a kábelt egy áramforráshoz, például egy bekapcsolt és működő számítógéphez.




A mikrofon  (bekapcsolás) lámpája narancs fényrel világít.

3 Amikor befejeződött az akkumulátor töltése, húzza ki az USB Type-C kábelt a mikrofonból.

Várjon, amíg a  (bekapcsolás) lámpa kialszik, és jelzi, hogy befejeződött a töltés (az akkumulátor teljesen fel van töltve).

Megjegyzés

- Ne fejtse ki túlzott erőt a mikrofonra, amikor a mikrofont a számítógéphez csatlakoztatja. Ez a mikrofon vagy a számítógép károsodását okozhatja.
- Ha olyan laphoz csatlakoztatja a mikrofont, amely nem csatlakozik AC áramforráshoz, lemerítheti a laptop akkumulátorát. Ne hagyja hosszú ideig csatlakoztatva a mikrofont a számítógéphez.
- Testre szabott vagy saját kezűleg épített számítógépek használata esetén nem garantálható, hogy a mikrofon akkumulátora töltődik, vagy hogy a mikrofon csatlakoztatható. A mikrofonnal együtt használt USB eszköz típusától függően előfordulhat, hogy a mikrofon nem fog működni.
- Nem minden számítógép esetén garantálható, hogy működik a mikrofonnal.
- Előfordulhat, hogy az USB csatlakozón keresztül a töltés nem lehetséges, amikor a számítógép készenléti (alvó) vagy hibernált módba vált. Ebben az esetben módosítsa a számítógép beállításait, majd töltsse fel újra az akkumulátort.
- Ha a mikrofont hosszabb ideig nem használja, csökkenhet a tölthető akkumulátor által tárolt áram mennyisége. Ahhoz, hogy az akkumulátor ismét képes legyen eléggé feltölteni, töltsse fel és merítse le néhányszor. Ha hosszabb ideig tárolja a mikrofont, töltsse fel 6 havonta az akkumulátort, hogy megakadályozza a túlzott lemerülést.

- Ha a mikrofont hosszabb ideig nem használja, hosszabb ideig tarthat a beépített akkumulátor feltöltése.
- Abban az esetben, ha a mikrofon újratölthető akkumulátora meghibásodik, és a készülék felismeri a hibát az akkumulátor töltése közben, a mikrofon  (bekapcsolás) lámpája narancs színnel villogni fog.
Az akkumulátor töltéséhez javasolt környezeti hőmérséklet-tartomány 15 °C – 35 °C közötti. Ha a hőmérséklet ezen a tartományon kívül esik, az akkumulátor hatékony töltése nem lehetséges.
Ha a probléma továbbra is fennáll, lépjen kapcsolatba a legközelebbi Sony forgalmazóval.
- Ha a mikrofon beépített akkumulátorát azután tölti, miután hosszabb ideig nem használta, előfordulhat, hogy a mikrofon  (bekapcsolás) lámpája nem fog azonnal világítani. Várjon egy ideig, amíg a  (bekapcsolás) lámpa narancs színben kezd világítani.
- Ha jelentősen lecsökken az akkumulátor használati ideje, az azt jelzi, hogy az újratölthető akkumulátort cserélni kell. Vegye fel a kapcsolatot a legközelebbi Sony kereskedővel.
- Ne tegye ki a mikrofont extrém hőmérséklet-változásoknak, közvetlen napfénynek, nedvességnek, elektromos áramütéseknek, és kerülje, hogy homok vagy por jusson bele. Soha ne hagyja a mikrofont leparkolt járműben.
- Amikor a mikrofont egy számítógéphez csatlakoztatja, csak az USB Type-C kábelt használja, és közvetlenül csatlakoztassa a készülékeket egymáshoz. Közvetett csatlakoztatáson, például USB hubon keresztül, nem töltődik fel a beépített akkumulátor.

Kapcsolódó témák

- [Lámpajelzések](#)

Vezeték nélküli/Közvetítő mikrofon
ECM-S1

A vevő csatlakoztatása a kamerához

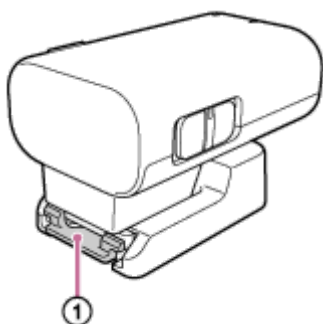
Csatlakoztassa a vevőt a kamerához.

Megjegyzés

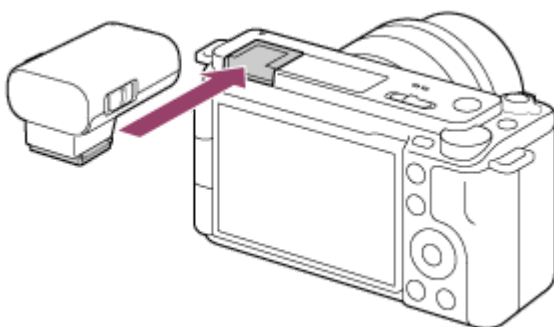
- A vevő kamerához csatlakoztatása előtt töltsse fel kellően a vevő beépített akkumulátorát.
- Mielőtt a vevőt csatlakoztatja a kamerára, vagy eltávolítja onnan, feltétlenül kapcsolja ki a vevőt és a kamerát.

1 Távolítsa el a konnektorvédő tartót/állványt.

Kis mértékben nyomja le a tartóreteszt (①) a konnektorvédő tartón/állványon, majd húzza ki a vevőt.



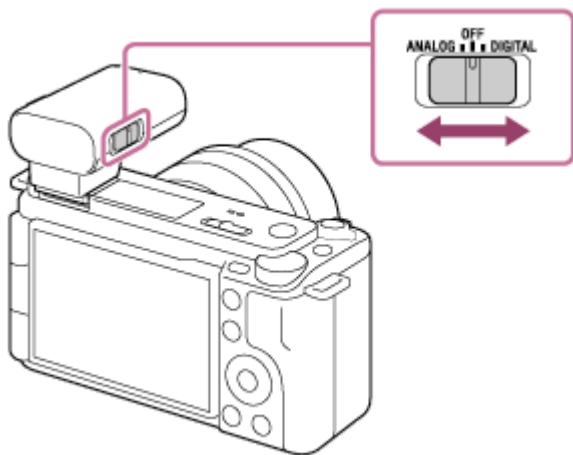
2 A vevő több illesztőfelületű talpát illessze a kamera több illesztőfelületű vakusínjéhez, és csatlakoztassa a vevőt.



Megjegyzés

- Tolja be a vevőt a kamera több illesztőfelületű vakusínjébe ütközésig.
- Ha a kamera beépített vakuja kiugrott, csukja le.

3 Ellenőrizze a csúszókapcsoló állapotát a vevőn.



Ha kamerája kompatibilis a több illesztőfelületű vakusín digitális hanginterfészével, győződjön meg róla, hogy a kapcsoló „DIGITAL” állásban van. Ha nem, állítsa a kapcsolót „ANALOG” állásba.

Ha a kapcsoló nincs megfelelően beállítva, a kamerán kompatibilitásra figyelmeztető üzenet jelenik meg. A több illesztőfelületű vakusín digitális hanginterfészével kompatibilis kameramodelleket az alábbi webhelyen találja:

<https://www.sony.net/dics/ecms1/>

A vevő eltávolítása

Csúsztassa a vevőt a csatlakoztatás irányával ellentétes irányba.

Kapcsolódó témák

- [A vevő töltése](#)

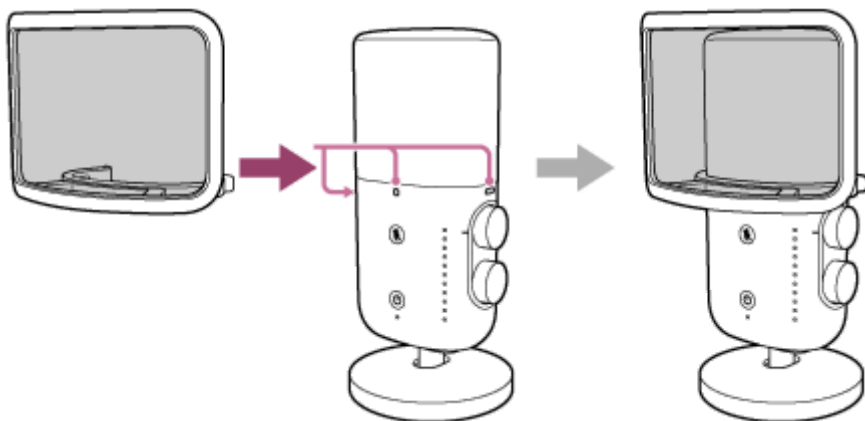
Vezeték nélküli/Közvetítő mikrofon
ECM-S1

A pop-védő csatlakoztatása

Csatlakoztassa a pop-védőt a mikrofonhoz.

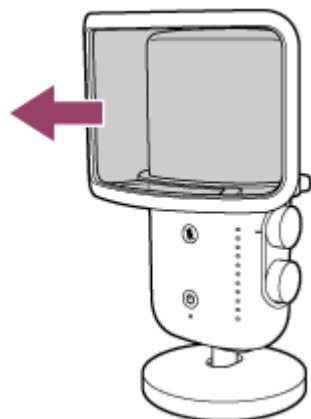
Csökkenti a lélegzet által keltett pattogó hangokat, amikor a mikrofonhoz közel beszél.

- 1 Csatlakoztassa a pop-védőt a mikrofon pop-védő csatlakozásának jelzéseire, az alábbi ábrának megfelelően.



A pop-védő eltávolítása

Tartsa a pop-védőt a kereténél fogva, és távolítsa el a védőt.



Megjegyzés

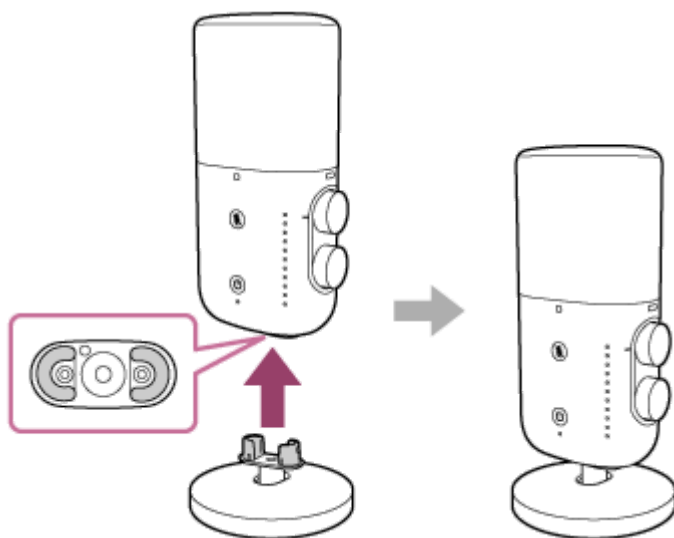
- Ha a pop-védő fel van szerelve a mikrofonra, ne fogja túl erősen a pop-védőt, és ne lengesse a mikrofont túlzott erővel, mert leválhat a védő, és sérülést okozhat. Hordozáskor vagy kezeléskor magát a mikrofont tartsa.

Vezeték nélküli/Közvetítő mikrofon
ECM-S1

Az állvány csatlakoztatása

Csatlakoztatott állvánnyal a mikrofon készen áll hangfelvétel készítésére. Szögbeállításhoz dönteni is lehet. Vásárláskor a mikrofon csatlakoztatva van az állványhoz.

- 1 **Nyomja be az állvány kiálló részeit a mikrofon állványcsatlakoztatási lyukaiba, amíg az állvány a helyére nem kattann.**



Az állvány eltávolítása

Tartsa a mikrofont, majd húzza ki az állványt.

Tipp

- Ha az állvány nincs csatlakoztatva a mikrofonhoz, felcsavarozhat egy mikrofontémet (kereskedelmi forgalomban kapható) a tripod csatlakoztatásához kialakított csavarnyílásba (1/4 hüvelykes átmérőjű) a mikrofon aljára egy csavaradapterrel (kereskedelmi forgalomban kapható).

Megjegyzés

- Ha az állvány fel van szerelve a mikrofonra, ne fogja túl erősen, és ne lengesse a mikrofont túlzott erővel, mert leválhat az állvány, és sérülést okozhat. Hordozáskor vagy kezeléskor magát a mikrofont tartsa.

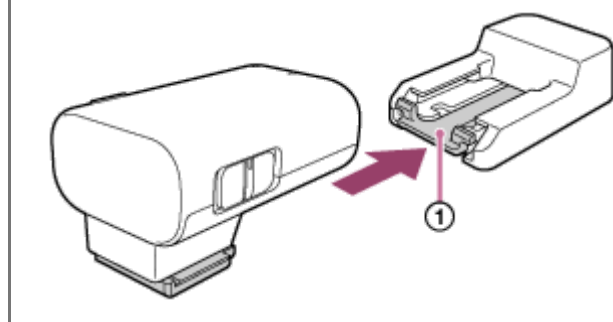
Vezeték nélküli/Közvetítő mikrofon
ECM-S1

A konnektorvédő tartó/állvány csatlakoztatása

A vevő körbehordozása előtt csatlakoztassa a vevőhöz a konnektorvédő tartót/állványt (mellékelt).

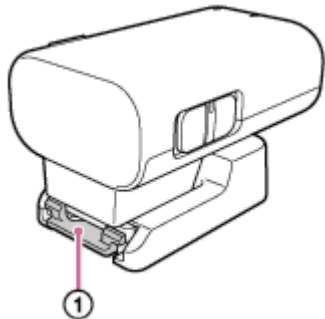
1 Csúsztassa a vevő több illesztőfelületű talpát a konnektortartóba/állványba, amíg a helyére nem kattann.

Kis mértékben nyomja le a tartóreteszt (①) a konnektorvédő tartón/állványon, majd csúsztassa a vevőt a konnektorvédő tartóba/állványba.



A konnektorvédő tartó/állvány eltávolítása

Kis mértékben nyomja le a tartóreteszt (①) a konnektorvédő tartón/állványon, majd húzza ki a vevőt.



Tipp

- Amikor leválasztja a vevőt a kameráról, csatlakoztassa a konnektorvédő tartót/állványt a vevőre. Ezután a vevőt lapos felületre helyezheti és használhatja.
- A konnektorvédő tartót/állványt rá is csavarozhatja egy tripodra a konnektorvédő tartó/állvány felszerelhető csatlakoztató szerkezetének csavarnyílásán keresztül (1/4 hüvelyk átmérőjű). A konnektorvédő tartó/állványt tripodra csavarozásához olyan tripodot használjon, melynek a csavarja rövidebb 5,5 mm-nél. A konnektorvédő tartó/állványt hosszabb csavarral rendelkező tripodra nem lehet biztonságosan rögzíteni, és a csavar kárt tehet az állványban.

Megjegyzés

- Ha nem fogja használni a vevőt, csatlakoztassa a konnektorvédő tartót/állványt a több illesztőfelületű talpra, hogy megvédje a konnektort.

Vezeték nélküli/Közvetítő mikrofon
ECM-S1

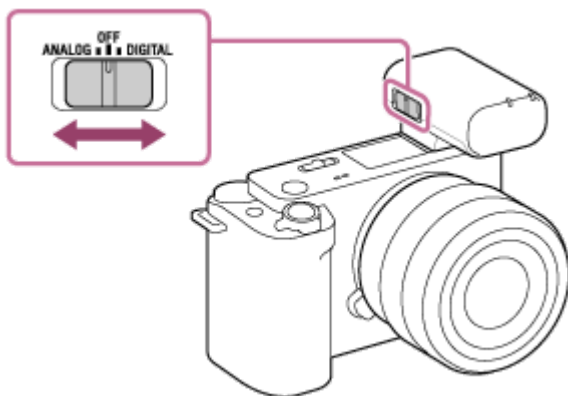
Felvétel készítése a csatlakoztatott kamerával


Hangfelvétel készítéséhez használja a kamerához csatlakoztatott vevőt és a kézben tartott mikrofont.

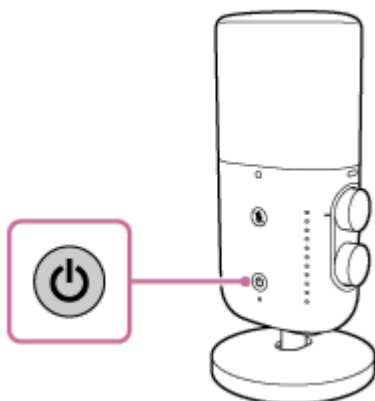
1 Kapcsolja be a kamerát, és állítsa készenléti módba.

2 Kapcsolja be a vevőt és a mikrofont.

- Válassza ki a vevő kívánt hangbemenetét a csúszókapcsolóval (ANALOG/OFF/DIGITAL). Ha kamerája kompatibilis a több illesztőfelületű vakusín digitális hanginterfészével, győződjön meg róla, hogy a kapcsoló „DIGITAL” állásban van. Ha nem, állítsa a kapcsolót „ANALOG” állásba. Ha a kapcsoló nincs megfelelően beállítva, a kamerán kompatibilitásra figyelmeztető üzenet jelenik meg. A több illesztőfelületű vakusín digitális hanginterfészével kompatibilis kameramodelleket az alábbi webhelyen találja: <https://www.sony.net/dics/ecms1/>




- Tartsa lenyomva a  (bekapcsolás) gombot a mikrofonon körülbelül 2 másodpercig.



Közvetlenül a vevő és a mikrofon bekapcsolása után a mikrofon LINK lámpája villogni kezd lassú, kék fényel. Ez azt jelzi, hogy az eszközök többször is próbálkoznak a másik eszköz felismerésével, a csatlakozással és az eszközön való hitelesítéssel. Amikor létrejött a kapcsolat az eszközök között, és lehetővé vált tiszta hangfelvétel készítése, a LINK lámpák mindkét eszközön folyamatos kék fényel világítanak.

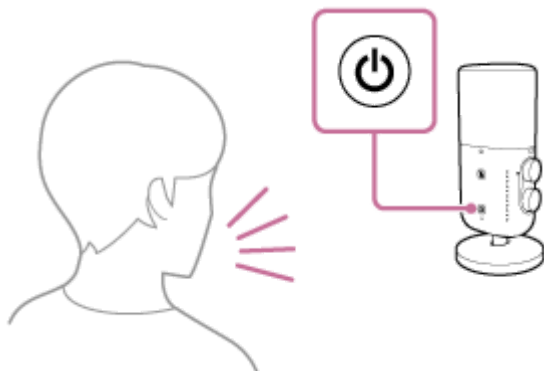
Ha nem jött létre a kapcsolat, hozza közelebb egymáshoz a mikrofont és a vevőt, és próbálja meg még egyszer. Az eszközök környezeti vagy más hatásoknak lehetnek kitéve.

3 Győződjön meg róla, hogy a LINK lámpa a vevőn kéken világít, és indítsa el a videofelvételt a kamerán.


A felvétel elindítása előtt győződjön meg róla, hogy a mikrofon  (bekapcsolás) gomb felőli felülete néz a hangforrás felé.

Állítsa be a felvétel hangerejét, miközben figyeli a jelzőfényeket az AUDIO LEVEL kapcsoló elforgatásával, vagy állítsa be a távolságot a hangforrás és a mikrofon között.

- Abban az esetben, ha a hangfelszedés normál hangerő-beállítással történik: Állítsa be a felvételi hangerő szintjét úgy, hogy a jelzőfények egyike se világítson narancs fénnel.
- Abban az esetben, ha a hangokat rendkívül nagy hangerőszinten szedi fel: Állítsa be a felvételi hangerő szintet úgy, hogy a felső jelzőlámpa ne világítson pirosan.



Megjegyzés

- Amikor befejezte a vevő és a mikrofon használatát, válassza a „OFF” lehetőséget a vevő csúszókapcsolójával, majd tartsa lenyomva a mikrofon  (bekapcsolás) gombját körülbelül 2 másodpercig az egység kikapcsolásához.
- A használati feltételektől függően az egységgel kialakított analóg kapcsolatok zajokat kelthetnek, amelyek bekerülnek a hangfelvételekbe.
- A több illesztőfelületű vakusín digitális audiointerfészével kompatibilis kamera vagy USB hangbemeneti képességgel rendelkező eszköz használatához csatlakoztassa digitálisan ezt az egységet. Ha a közelben rádiókészülék van, az egységet kellő távolságra helyezze el a készüléktől.
- Amíg a videofelvétel folyamatban van, a mikrofon szűrőkapcsolójának, irányérzékenység kapcsolójának vagy AUDIO LEVEL tárcsájának működtetése működési zajt okoz, amely bekerül a felvételbe. A kapcsoló/tárcsa beállításainak megváltoztatása előtt mindig állítsa le a felvételt.
- Amikor ezzel az egységgel videofelvételt készít, a felvétel elején működési zaj (elektronikus hang) lehet hallható. Videofelvétel készítése előtt ajánlott letiltani a kamerán a működési hang beállításait. A részleteket a fényképezőgép használati útmutatója tartalmazza.
- A vevő a kamerától is kap áramot. (A vevő beépített akkumulátora azonban nem töltődik a kapott árammal.) A kamerától függően előfordulhat azonban, hogy nem tudja biztosítani az áramellátást. A vevő áramellátását biztosító kameramodelleket megtalálja webhelyünkön:
<https://www.sony.net/dics/ecms1/>

Kapcsolódó témák

- [Lámpajelzések](#)

Vezeték nélküli/Közvetítő mikrofon
ECM-S1

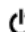
Felvétel készítése, ha a mikrofon és a számítógép vagy okostelefon vezetékkel van csatlakoztatva

Hangfelvétel készítéséhez csatlakoztathatja a mikrofont egy USB hangbemenettel rendelkező eszközhöz, például számítógéphez vagy okostelefonhoz.


Megjegyzés

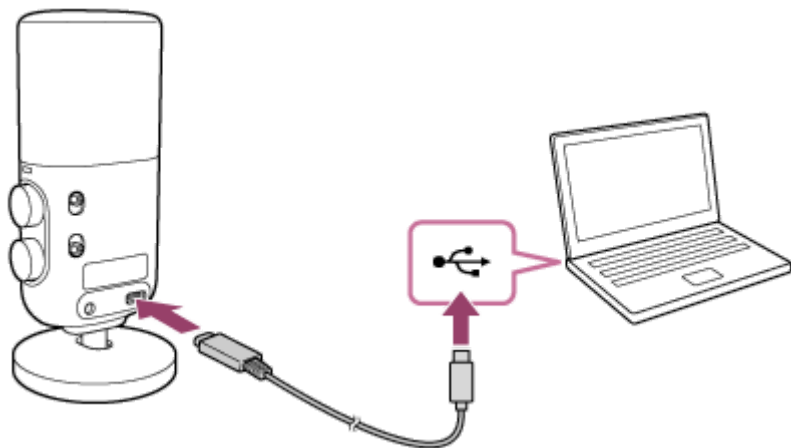
- A számítógépen vagy okostelefonon végezhető műveletekről további részleteket a készülékhez mellékelt kezelési útmutatóban talál.
- Hangfelvétel készítéséhez a mikrofonnal és a csatlakoztatott számítógéppel vagy okostelefonnal, a készüléknek kompatibilisnek kell lennie az USB Audio Class 1.0 szabvánnyal.
- Amikor csatlakoztatja a mikrofont a számítógéphez vagy okostelefonhoz, mindenképpen ellenőrizze az eszközön lévő port típusát, és használjon kompatibilis kábelt vagy megfelelő adaptert.

1 A mikrofon bekapcsolásához tartsa lenyomva a (bekapcsolás) gombot a mikrofonon körülbelül 2 másodpercig.

A  (bekapcsolás) lámpa zölden világít.

2 Csatlakoztassa a mikrofont egy USB hangbemenettel rendelkező eszközhöz USB Type-C kábellel (kereskedelmi forgalomban kapható).

A mikrofon  (bekapcsolás) lámpája narancs színre vált.



3 Győződjön meg róla, hogy az eszköz felismeri a mikrofont, és indítsa el a felvételt.

Megjegyzés

- Amíg a hangfelvétel folyamatban van, a mikrofon szűrőkapcsolójának, irányérzékenység kapcsolójának vagy AUDIO LEVEL tárcsájának használata működési zajt okoz, amely bekerül a felvételbe. A kapcsoló/tárcsa beállításainak megváltoztatása előtt mindig állítsa le a felvételt.

Vezeték nélküli/Közvetítő mikrofon
ECM-S1

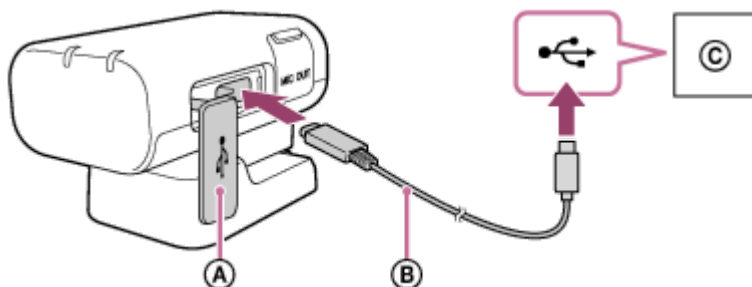
Felvétel készítése a csatlakoztatott számítógéppel vagy okostelefonnal a vezeték nélküli kapcsolaton keresztül

Csatlakoztassa a vevőt egy USB hangbemenettel rendelkező eszközhöz, például egy számítógéphez vagy okostelefonhoz, és használja a kéznél lévő mikrofont hangfelvétel készítéséhez.

Megjegyzés

- A számítógépen vagy okostelefonon végezhető műveletekről további részleteket a készülékhez mellékelt kezelési útmutatóban talál.
- Mielőtt csatlakoztatná a vevőt és a mikrofont a számítógéphez vagy okostelefonhoz, kellően töltsen fel a beépített akkumulátorokat.
- Hangfelvétel készítéséhez a vevővel és a csatlakoztatott számítógéppel vagy okostelefonnal, a készüléknek kompatibilisnek kell lennie az USB Audio Class 1.0 szabvánnyal.
- Amikor csatlakoztatja a vevőt a számítógéphez vagy okostelefonhoz, mindenképpen ellenőrizze az eszközön lévő port típusát, és használjon kompatibilis kábelt vagy megfelelő adaptert.

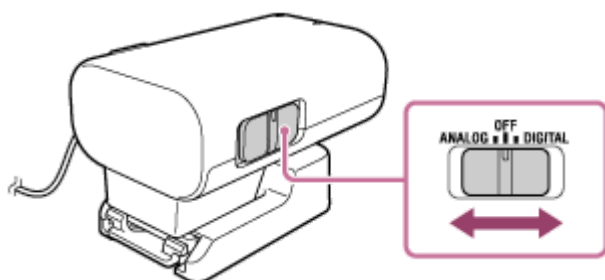
- 1 Nyissa fel a vevőn található USB Type-C port fedelét, majd csatlakoztassa egy USB Type-C kábellel (kereskedelmi forgalomban kapható) a vevőt és egy bekapcsolt és működő számítógépet vagy okostelefont.**




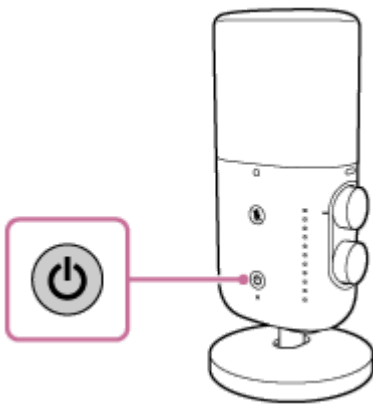
- (A) Fedél
- (B) USB Type-C kábel
- (C) Számítógép vagy okostelefon

- 2 Kapcsolja be a vevőt és a mikrofont.**

- Válassza ki a vevőn az „ANALOG” vagy a „DIGITAL” lehetőséget a csúszókapcsolóval (ANALOG/OFF/DIGITAL). Amikor a vevő és a számítógép vagy okostelefon USB csatlakozóval van csatlakoztatva, a vevő digitális jeleket küld, a kapcsoló beállításától függetlenül: „ANALOG” vagy „DIGITAL.”




- Tartsa lenyomva a  (bekapcsolás) gombot a mikrofonon körülbelül 2 másodpercig.



Közvetlenül a vevő és a mikrofon bekapcsolása után a mikrofon LINK lámpája villogni kezd lassú, kék fénnel. Ez azt jelzi, hogy az eszközök többször is próbálkoznak a másik eszköz felismerésével, a csatlakozással és az eszközön való hitelesítéssel. Amikor létrejött a kapcsolat az eszközök között, és lehetővé vált tiszta hangfelvétel készítése, a LINK lámpák mindkét eszközön folyamatos kék fénnel világítanak.

Ha nem jött létre a kapcsolat, hozza közelebb egymáshoz a mikrofont és a vevőt, és próbálja meg még egyszer. Az eszközök környezeti vagy más hatásoknak lehetnek kitéve.

3 Győződjön meg róla, hogy a LINK lámpa a vevőn kéken világít, és indítsa el a felvételt.

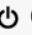
A felvétel elindítása előtt győződjön meg róla, hogy a mikrofon  (bekapcsolás) gomb felőli felülete néz a hangforrás felé.

Állítsa be a felvétel hangerejét, miközben figyeli a jelzőfényeket az AUDIO LEVEL tárcsa elforgatásával, vagy állítsa be a távolságot a hangforrás és a mikrofon között.

- Abban az esetben, ha a hangfelszedés normál hangerő-beállítással történik: Állítsa be a felvételi hangerő szintjét úgy, hogy a jelzőfények egyike se világítson narancs fénnel.
- Abban az esetben, ha a hangokat rendkívül nagy hangerőszinten szedi fel: Állítsa be a felvételi hangerő szintet úgy, hogy a felső jelzőlámpa ne világítson pirosan.



Megjegyzés

- Amikor befejezte a vevő és a mikrofon használatát, válassza a „OFF” lehetőséget a vevő csúszókapcsolójával, majd tartsa lenyomva a mikrofon  (bekapcsolás) gombját körülbelül 2 másodpercig az egység kikapcsolásához.
- A használati feltételektől függően a hangfelvételekbe bekerülhetnek zajok.
- Ha a közelben rádiókészülék van, az egységet kellő távolságra helyezze el a készüléktől.
- Amíg a hangfelvétel folyamatban van, a mikrofon szűrőkapcsolójának, irányérzékenység-kiválasztó kapcsolójának vagy AUDIO LEVEL tárcsájának használata működési zajt okoz, amely bekerül a felvételbe. A kapcsoló/tárcsa beállításainak megváltoztatása előtt mindig állítsa le a felvételt.
- Amikor ezzel az egységgel hangfelvételt készít, a felvétel elején működési zaj (elektronikus hang) lehet hallható. Hangfelvétel készítése előtt ajánlott letiltani a számítógépen vagy az okostelefonon a működési hang beállításait. A részleteket a készülék

használati útmutatója tartalmazza.

5-054-815-31(1) Copyright 2023 Sony Corporation

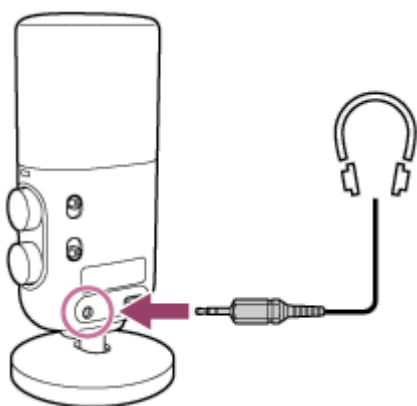
Vezeték nélküli/Közvetítő mikrofon
ECM-S1

A hang figyelése

Amikor felvételt készít a mikrofonnal és a csatlakoztatott számítógéppel vagy okostelefonnal az USB csatlakozón keresztül, a hang figyeléséhez csatlakoztathat fejhallgatót (kereskedelmi forgalomban kapható) a mikrofonhoz.

1 Csatlakoztassa a mikrofont egy bekapcsolt számítógéphez vagy okostelefonhoz egy USB Type-C kábellel (kereskedelmi forgalomban kapható).

2 Csatlakoztasson fejhallgatót (kereskedelmi forgalomban kapható) a mikrofon fejhallgató kimeneti jack csatlakozójához.



3 Indítsa el a hangfelvétel készítésére alkalmas szoftvert a számítógépen vagy az okostelefonon, majd válassza a [ECM-S1] lehetőséget.

Megjegyzés

- Amíg a mikrofon és a számítógép vagy okostelefon nincs csatlakoztatva az USB csatlakozóval, a csatlakoztatott fejhallgatóval nem lehet hangfigyelést végezni.

Kapcsolódó témák

- [Felvétel készítése, ha a mikrofon és a számítógép vagy okostelefon vezetékkel van csatlakoztatva](#)
- [A fejhallgató hangerőszintjének a szabályozása](#)
- [A hangkeverési arány módosítása](#)
- [Lámpajelzések](#)

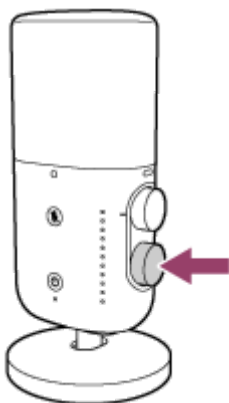
Vezeték nélküli/Közvetítő mikrofon
ECM-S1

A fejhallgató hangerőszintjének a szabályozása

A fejhallgató hangfigyelési hangerejét a fejhallgató hangerő/keverési arány beállítótárcsájával állíthatja be a mikrofonon.

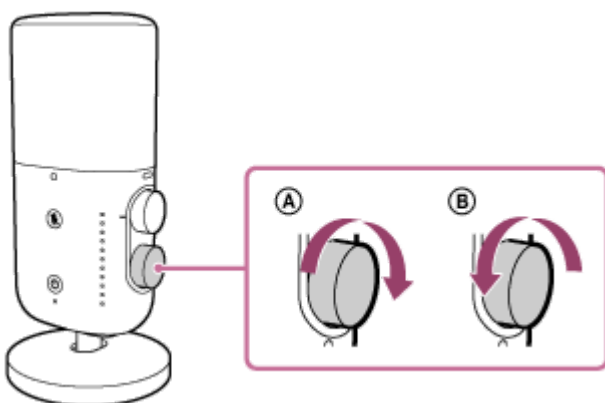
- 1 Nyomja meg röviden a fejhallgató hangerő/keverési arány beállítótárcsáját, hogy átváltsa a mikrofont fejhallgató hangerő-beállítási módba.**

A jelzőlámpa jelzése a szintmérő módról a fejhallgató hangerő-beállítási módjára vált.
Részletekért lásd a [Lámpajelzések](#) szakaszt.



- 2 A fejhallgató hangerejének beállításához forgassa balra vagy jobbra a fejhallgató hangerő/keverési arány beállítótárcsáját.**

Ez a művelet a felvétel hangerejét nem befolyásolja.



- A fejhallgató hangerejének növeléséhez forgassa a tárcsát jobbra (**A**).
- A fejhallgató hangerejének csökkentéséhez forgassa a tárcsát balra (**B**).

Kilépés a mikrofonon a fejhallgató hangerő-beállítási módból

Nyomja meg röviden a fejhallgató hangerő/keverési arány beállítótárcsáját.

A jelzőlámpák jelzése a fejhallgató hangerő-beállítási módjából szintmérő módba váltanak.

Megjegyzés

- Ha a mikrofont 3 másodpercig vagy tovább nem használja, a mikrofon automatikusan kilép a fehallgató hangerő-beállítási módjából, és a jelzőlámpák fénye visszavált a szintmérő mód jelzésére (alapértelmezett).

Kapcsolódó témák

- [Felvétel készítése, ha a mikrofon és a számítógép vagy okostelefon vezetékkel van csatlakoztatva](#)
- [A hangkeverési arány módosítása](#)

5-054-815-31(1) Copyright 2023 Sony Corporation

Vezeték nélküli/Közvetítő mikrofon
ECM-S1

A hangkeverési arány módosítása

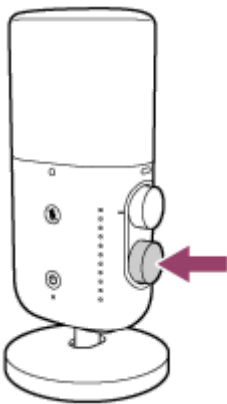
Beállíthatja a mikrofon hangjának bemeneti hangerőszintje és a számítógép vagy az okostelefon hangjának a hangkeverési arányát a fejhallgató USB kapcsolatán keresztül a mikrofon fejhallgató hangerő/keverési arány beállítótárcsájával.

1 Tartsa lenyomva körülbelül 2 másodpercig a fejhallgató hangerő/keverési arány beállítótárcsáját.

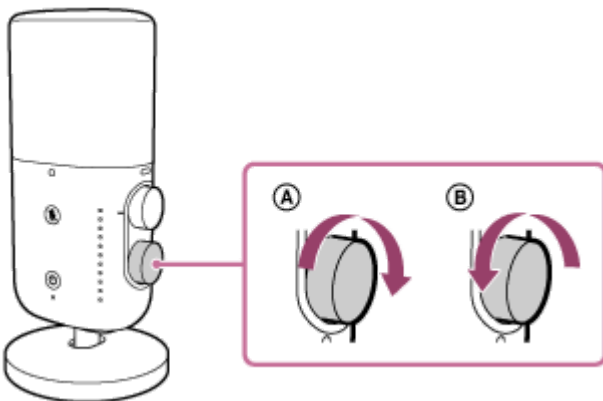
A jelzőlámpa jelzése a szintmérő módról keverési arány-mérési módra vált.

A középső jelzőlámpa fehéren világít.

Részletekért lásd a [Lámpajelzések](#) szakaszt.



2 A hangkeverési arány módosításához forgassa el a fejhallgató hangerő/keverési arány beállítótárcsáját balra vagy jobbra.



- A mikrofon kimeneti hangerejének növeléséhez forgassa a tárcsát jobbra (**A**).
- A csatlakoztatott számítógép vagy okostelefon kimeneti hangerejének növeléséhez forgassa a tárcsát balra (**B**).

A mikrofon keverési arány-beállítási módjának kikapcsolása

Nyomja meg röviden a fejhallgató hangerő/keverési arány beállítótárcsáját.

A jelzőlámpa jelzése a keverési arány-beállítási módról szintmérő módra vált.

- A keverésiárány-beállítási módot a készülék csak a fejhallgató kimeneti jack csatlakozóján érkező hangra alkalmazza. A felvett hangra nincs hatással.
- Ha a mikrofont 3 másodpercig vagy tovább nem használja, a mikrofon automatikusan kilép a keverésiárány-beállítási módból, és a jelzőlámpa fénye visszavált a szintmérő mód jelzésére (alapértelmezett).

Kapcsolódó témák

- [A hang figyelése](#)

5-054-815-31(1) Copyright 2023 Sony Corporation

Vezeték nélküli/Közvetítő mikrofon
ECM-S1

Lámpajelzések

A lámpafények villognak vagy kikapcsolnak az eszközök és a kommunikáció állapotának megfelelően, a következők szerint.






●: Zöld fényel világít / ●: Narancs fényel világít / ●: Kék fényel világít / ●: Piros fényel világít / ○: Fehér fényel világít / -: nem világít

Bekapcsolás lámpa/ (bekapcsolás) lámpa


- A készülék most lett bekapcsolva.
 (Zöld fényel világít)*
- A vevő ki van kapcsolva.
 - Vevő
- (Nem világít)
 - Mikrofon
 (Zöld fényel világít)*
- A mikrofon ki van kapcsolva.
 - Vevő
 (Zöld fényel világít)*
 - Mikrofon
- (Nem világít)
- A beépített akkumulátor lemerül.
   (Kétszer villan narancs színben, majd zölden világít.)
- A beépített akkumulátor majdnem lemerült.
     (Narancs színben villog)
- A beépített akkumulátor tölt.
 (Narancs fényel világít)

* Az USB Type-C port használatakor a bekapcsoló lámpa/  (bekapcsolás) lámpa folyamatos narancs fényel világít.

LINK lámpa


- A készülék most lett bekapcsolva.
 - Vevő
- (Nem világít (készenlétben))*¹
 - Mikrofon
 -  -  -  -  (Kék fényel lassan villog (készenléti módban))*¹ *²
- A kapcsolat létrejött, és a tiszta hangfelvétel lehetséges.

– Vevő
 (Kék fénnel világít)

– Mikrofon
 (Kék fénnel világít)^{*2}

● A vevő ki van kapcsolva.

– Vevő
- (Nem világít)

– Mikrofon
 (Kék fénnel lassan villog (készületi módban))^{*1 *2}

● A mikrofon ki van kapcsolva.

– Vevő
- (Nem világít (készületben))^{*1}

– Mikrofon
- (Nem világít)

● A rossz kommunikációs feltételek miatt a hangátvitel megszakadt.

– Vevő
 (Kék fénnel villog (minél gyorsabb a villogás, annál rosszabbak a kommunikációs feltételek.))^{*3}

– Mikrofon
 (Kék fénnel villog (minél gyorsabb a villogás, annál rosszabbak a kommunikációs feltételek.))^{*2}
^{*3}

● A beépített akkumulátor tölt.
- (Nem világít)

*1 Ha a lámpa 5 percig ebben az állapotban marad, bekapcsol az egység automatikus kikapcsolási funkciója. Kapcsolja ki ezt az egységet, majd kapcsolja ismét be.


*2 Ha hangfelvétel készítéséhez vezetékcsatlakozást hozott létre a mikrofonnal, a LINK lámpa nem világít.

*3 A kommunikáció minőségét a vevőn és a mikrofonon lévő LINK lámpán tudja ellenőrizni.

Környezeti tényezők – például a rádiós jel gyengesége vagy a vevő és a mikrofon közötti számos akadály – ronthatnak a két eszköz közötti kommunikáció minőségén, ami a hang szakadozását vagy zajt idézhet elő. Ez esetben a LINK lámpák kéken villognak. A vevő és a mikrofon használata előtt győződjön meg arról, hogy a két eszköz megfelelő távolságra van egymástól, nincsenek közöttük akadályok, és a LINK lámpák kéken világítanak.

(némítás) lámpa (Mikrofon)

● A mikrofon nincs némított módban.
- (Nem világít)


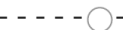
● A mikrofon némított módban van.
 (Piros fénnel világít)

Jelzőlámpák (Mikrofon)

● Szintmérő mód
Alapértelmezett jelzés. A világító jelzőlámpák száma a felvételi hangerő szintjétől függően változik.



Állítsa be a felvétel hangerejét, miközben figyeli a jelzőfényeket az AUDIO LEVEL tárcsa elforgatásával, vagy állítsa be a távolságot a hangforrás és a mikrofon között.

- Abban az esetben, ha a hangfelszedés normál hangerő-beállítással történik: Állítsa be a felvételi hangerő szintjét úgy, hogy a jelzőfények egyike se világítson narancs fényel.
- Abban az esetben, ha a hangokat rendkívül nagy hangerőszinten szedi fel: Állítsa be a felvételi hangerőszintet úgy, hogy a felső jelzőlámpa ne világítson pirosan.
- Fejhallgató hangerő-beállítási mód
A jelzőlámpák jelzése a fejhallgató hangerő/keverési arány beállítótárcsájának rövid megnyomása után.
 (A fejhallgató hangerőszintjének megfelelően néhány jelzőlámpa narancs fényben világít. A több világító narancsfényű jelzőlámpa azt jelzi, hogy nagyobb a kimeneti hangerő a fejhallgatóban.)
- Keverési arány-beállítási mód
A jelzőlámpák jelzése a fejhallgató hangerő/keverési arány beállítótárcsájának megnyomása és 2 másodpercig történő nyomva tartása után.
 (A fehér fényű középső jelzőlámpa alatt és felett néhány jelzőlámpa narancs fényű a mikrofon bemeneti hangerejétől és a számítógépről vagy okostelefonról az USB-kábelen érkező hang erejétől függően. A fehér fényű középső jelzőlámpa feletti narancs színű jelzőlámpák azt jelzik, hogy a mikrofon kimeneti hangereje magasabb.)

Kapcsolódó témák

- [Részek és vezérlőelemek helye](#)
- [A fejhallgató hangerőszintjének a szabályozása](#)
- [A hangkeverési arány módosítása](#)

Vezeték nélküli/Közvetítő mikrofon
ECM-S1

Használatra vonatkozó megjegyzések

Ezen a Súgóútmutató oldalon kívül olvassa el a „Használatra vonatkozó megjegyzések” és a „Használatbavételi útmutató” (mellékelve) dokumentumot is.

- Ha hangfelvétel közben hozzáér ehhez az egységhez vagy a csatlakoztatott, 3,5 mm-es jack dugóval ellátott TRS hangkábelhez (kereskedelmi forgalomban kapható), akkor olyan zajokat kelthet, amelyek bekerülnek a hangfelvételbe.
- A használati feltételektől függően az egységgel kialakított analóg kapcsolatok zajokat kelthetnek, amelyek bekerülnek a hangfelvételekbe.
- A több illesztőfelületű vakusín digitális audiointerfészével kompatibilis kamera vagy USB hangbemeneti képességgel rendelkező eszköz használatához csatlakoztassa digitálisan ezt az egységet. Ha a közelben rádiókészülék van, az egységet kellő távolságra helyezze el a készüléktől.
- Ha a fejhallgatót a mikrofon (hangfelvevő egység) közelében helyezi el a felvétel során, bűgő hang (akusztikus visszacsatolás) keletkezhet. Ilyen esetben helyezze a fejhallgatót távolabbra a mikrofontól, vagy halkítsa le a fejhallgatót.
- Ne tartsa a kamerát csak a vevőnél fogva. A vevő megsérülhet, vagy a kamera leeshet.
- A vevő szállítása előtt válassza le a vevőt a kameráról, csatlakoztassa a konnektorvédő tartót/állványt (mellékelve) a vevőhöz, majd helyezze egy tasakba, hogy védje a csatlakozót.
- Ha por vagy vízcseppek vannak a mikrofon felületén, az megakadályozhatja a sikeres hangfelvétel készítését. Az egység használata előtt mindig tisztítsa meg a mikrofon felszínét.
- Ha nem tervezi a vevő használatát, csúsztassa a több illesztőfelületű talp csatlakozóját a konnektorvédő tartóba/állványba, hogy védje a csatlakozót.
- Ha a mikrofont alacsony hőmérsékleten használja, az akkumulátor teljesítménye csökken a normál hőmérsékleten (25 °C) való használathoz képest, ezért a működési idő csökken.
- Ha a vevő használata közben a vevő és egy másik eszköz között rádióinterferenciát tapasztal, ne használja tovább a vezeték nélküli funkciót.
A rádióinterferencia az eszköz hibás működéséhez vezethet, ami balesetveszélyes.
- Ha az állvány és/vagy a pop-védő fel van szerelve a mikrofonra, ne fogja túl erősen, és ne lengesse a mikrofont túlzottan, mert lecsatolódhatnak és sérülést okozhatnak. Hordozáskor vagy kezeléskor magát a mikrofont tartsa.

Vezeték nélküli/Közvetítő mikrofon
ECM-S1

Bluetooth® vezeték nélküli kommunikációs technológia

- A Bluetooth vezeték nélküli kommunikációs technológia lehetővé teszi a különböző Bluetooth eszközök közötti kommunikációt kábelek nélkül. Ennek a technológiának a használatára képesek például a számítógépek, a számítógépes perifériák és az okostelefonok.
- A vevő és a mikrofon gyári alapbeállítás szerint kommunikál egymással. Ezért a Bluetooth eszközök beállításához általában szükséges műveletekre, például a párosításra és a jelszó megadására nincs szükség. A vevőn és a mikrofonon kívüli más Bluetooth eszközzel azonban a kommunikáció nem lehetséges.

Megjegyzés

- Az egység kommunikációs érzékenységét az alábbi feltételek befolyásolhatják:
 - Ha akadályok, például emberek, fémtárgyak, falak vagy visszaverő felületek vannak a vevő eleje és a mikrofon között.
 - Vezeték nélküli LAN-rendszerkörnyezetben való használat esetén, több működő Bluetooth eszköz közelében, bekapcsolt mikrohullámú sütő közelében, vagy ahol elektromágneses hullámok vannak.
- Ha a mikrofon a kamerához közel van elhelyezve, az RF-interferencia miatt zajok kerülhetnek a videofelvételek hangjába. Használat közben a mikrofonnak legalább 1 m távolságban kell lennie a kamerától.
- A kommunikáció minőségét a vevőn és a mikrofonon lévő LINK lámpán tudja ellenőrizni. Környezeti tényezők – például a rádiós jel gyengesége vagy a vevő és a mikrofon közötti számos akadály – ronthatnak a két eszköz közötti kommunikáció minőségén, ami a hang szakadozását vagy zajt idézhet elő. Ez esetben a LINK lámpák kéken villognak. A vevő és a mikrofon használata előtt győződjön meg arról, hogy a két eszköz megfelelő távolságra van egymástól, nincsenek közöttük akadályok, és a LINK lámpák kéken világítanak.

Vezeték nélküli/Közvetítő mikrofon
ECM-S1

Műszaki adatok


Vezeték nélküli kommunikáció

Kommunikációs rendszer	Bluetooth specifikáció ver. 5.3
Kimenet	Bluetooth specifikáció Power Class 1
Fő kompatibilis Bluetooth profil	Általános attribútumprofil
Kodek	LC3plus ^{*1}
Működési tartomány^{*2}	150 m-ig

*1 Az ECM-S1 támogatott hangformátuma LC3plus.

*2 Ez a körülbelüli kommunikációs távolság, ha a mikrofon a padlóra merőleges van felállítva, és közvetlenül a vevő felé néz. Ez a környezeti feltételektől, mint a visszaverő felületek, akadályok, például fémtárgyak vagy emberi testek jelenléte, valamint a rádióhullámoktól függően változik.


Vevő

Mikrofon kimeneti csatlakozója	Ø3,5 mm-es mini jack (sztereó)
USB port	USB Type-C port
Tápellátás	Beépített lítium-ion akkumulátor (Kb. 3,7 V) / Áramellátás a több illesztőfelületű vakusínról
Névleges feszültség	5 V 
Energiafogyasztás (Kb.)	0,18 W
Folyamatos üzemeltetés időtartama (Kb.)	<ul style="list-style-type: none"> • 3 óra (a teljesen feltöltött beépített akkumulátorral, és ha analóg hangkimenet van kiválasztva) • 18 óra (áramellátás a több illesztőfelületű vakusínról)
Töltés időtartama (Kb.)	2 óra [*] (számítógépről)
Méreték (Kb.)	32 mm × 29 mm × 50 mm (Szé/Ma/Mé)
Tömeg (Kb.)	25 g

* Az üres újratölthető akkumulátornak a számítógép USB töltőportján (CDP - kimeneti töltőport) keresztüli teljes feltöltéséhez szükséges töltési idő. A használati feltételektől függően eltérő lehet.

Mikrofon


Típus	Hátsó elektrolitikus kondenzátoros típus
--------------	--

Mintavételi frekvencia/a kvantálási bitek száma	48 kHz/16 bit, 48 kHz/24 bit ^{*1}
Frekvenciaátvitel	20 Hz – 20 000 Hz
Felvételi minta (kiválasztható)	Mono, Egyirányú/Mono, Körsugárzó/Sztereoó, Egyirányú
Elülső érzékenység^{*2}	-20 dBFS (0,1 Pa, 1 kHz)
Belső hang^{*2 *3 *4}	19 dB SPL vagy kevesebb (0 dB = 2×10 ⁻⁵ Pa)
Szélzúgás^{*2 *4 *5}	30 dB SPL vagy kevesebb
Maximális bemeneti hangnyomásszint	120 dB SPL ^{*2 *6}
Dinamikus tartomány^{*3}	101 dB vagy több
Fejhallgató kimeneti jack	Ø3,5 mm-es mini jack (sztereoó)
USB port	USB Type-C port
Tápellátás	Beépített lítium-ion akkumulátor (Kb. 3,85 V)
Névleges feszültség	5 V 
Energiafogyasztás (Kb.)	0,16 W
Folyamatos üzemeltetés időtartama (Kb.)	13 óra (a teljesen feltöltött beépített akkumulátorral)
Töltés időtartama (Kb.)	2 óra ^{*7} (számítógépről)
Méretetek (Kb.)	63 mm × 137,5 mm × 63 mm (Szé/Ma/Mé) (az állvánnyal együtt)
Tömeg (Kb.)	157 g (az állvánnyal együtt)

*1 Előfordulhat, hogy a 24 bites hanggal rögzített videók nem játszódnak le rendesen a 24 bites hanggal nem kompatibilis eszközökön vagy szoftvereken, ami váratlanul nagy hangerőt vagy a hang hiányát okozhatja.

*2 A mérésakor az AUDIO LEVEL tárcsán az „8” lehetőség volt kiválasztva.

*3 A mérésakor a csúszókapcsolóval a „DIGITAL” lehetőség volt kiválasztva.

*4 Azon feltételek mellett, amíg a  (Mono, Egyirányú) van kiválasztva az Irányérzékenység kapcsolóval és az „LC” van kiválasztva a Szűrőkapcsolóhasználatával.

*5 A mikrofonra minden irányból alkalmazott 2 m/s szélesség esetén a mikrofon által kiadott zaj átlagos értékéből levezetett ekvivalens hangnyomásszint alkalmazásával. (0 dB = 2×10⁻⁵ Pa)

*6 Az ekvivalens hangnyomásszint értéke a mikrofonból kapott 1 kHz-es kimeneti jelek okozta 1%-os hullámgörbe-torzítás mellett szerzett bemeneti jel értékéből van levezetve. (0 dB = 2×10⁻⁵ Pa)

*7 Az üres újratölthető akkumulátornak a számítógép USB töltőportján (CDP - kimeneti töltőport) keresztüli teljes feltöltéséhez szükséges töltési idő. A használati feltételektől függően eltérő lehet.

Egyéb

Üzemhőmérséklet	0 °C – 40 °C
Tárolási hőmérséklet	-20 °C – +55 °C

A felépítés és a műszaki adatok előzetes értesítés nélkül megváltozhatnak.

Vezeték nélküli/Közvetítő mikrofon

ECM-S1

Védjegyek

- A Bluetooth® márkanév és emblémák a Bluetooth SIG, Inc. bejegyzett védjegyei, és a Sony Group Corporation e márkanéveket és védjegyeket licenc keretein belül használja.
- „Multi Interface Shoe” a Sony Group Corporation védjegye.
- Az USB Type-C® és az USB-C® az USB Implementers Forum bejegyzett védjegye.

Vezeték nélküli/Közvetítő mikrofon
ECM-S1

Ha a kamerán megjelenik a „Ez a tartozék nem az eszköznek megfelelő, nem használható.” üzenet:

Tegye a következőket az alábbi sorrendben.

1 Győződjön meg arról, hogy kamerája kompatibilis az egységgel.

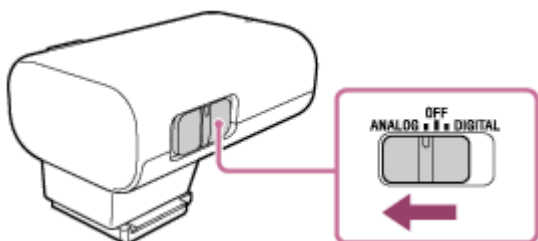
Az egységgel kompatibilis kameramodelleket az alábbi webhelyen találhatja:

<https://www.sony.net/dics/ecms1/>

Megjegyzés

- Az egység a fenti webhelyen fel nem tüntetett kameramodellekkel nem működik.

2 Ha az egységgel a digitális hanginterfészsel nem kompatibilis kamerát használ, állítsa a kamerán lévő csúszókapcsolót „ANALOG” helyzetbe.



3 Tisztítsa meg a vevő és a kamera érintkezőit. Ha valamelyik vagy mindkét eszköz érintkezői porosak vagy szennyezettek, lehet, hogy a kamera nem fogja felismerni a csatlakoztatott vevőt. Az érintkezők tisztításához használjon vattatamponot vagy száraz, puha szövetet (pl. törülköződöt). A tisztításhoz ne használjon vizet vagy vegyszereket.

Megjegyzés

- Győződjön meg róla, hogy a csúszókapcsoló pontosan az „ANALOG”, a „OFF” vagy az „DIGITAL” helyzetbe van állítva. Ha a kapcsoló a két helyzet között van, lehet, hogy a vevő nem fog megfelelően működni.