

와이어레스/스트리밍 마이크
ECM-S1

와이어레스/스트리밍 마이크 사용에 있어 문제가 있거나 사용 방법에 관해 궁금한 점이 있을 경우, 본 도움말 안내를 이용하십시오.



호환 카메라

와이어레스/스트리밍 마이크 ECM-S1(은)는 Sony 렌즈 교환 가능 디지털 카메라 등 멀티 인터페이스 슈가 장착된 카메라와 호환됩니다.

- 카메라에 멀티 인터페이스 슈가 장착된 경우라도 본 기기와 함께 사용할 수 없거나, 일부 기능이 작동하지 않을 수도 있습니다.
- 수신기와 마이크는 공장 출하 시 서로 통신하도록 설정되어 있습니다. 따라서 페어링 및 패스키 입력과 같은 Bluetooth 장치에 일반적으로 필요한 조작이 필요하지 않습니다. 한편, 수신기와 마이크 이외의 모든 Bluetooth 장치로는 통신을 할 수 없습니다.

본 기기와 호환되는 카메라 모델은 여기에서 확인하십시오. (다른 창이 열립니다.)

"이 액세서리는 장치에서 지원되지 않으므로 사용할 수 없습니다."라는 메시지가 카메라에 표시되는 경우:

여기를 참고하십시오.

[부품 및 조작 위치](#)

준비

[개봉](#)

[수신기 충전](#)

[마이크 충전](#)

[카메라에 수신기 부착하기](#)

[팝 가드 부착하기](#)

[스탠드 부착하기](#)

[커넥터 보호 홀더/스탠드 장착](#)

녹음

[카메라에 연결하여 녹화하기](#)

연결된 컴퓨터 또는 스마트폰으로 녹화

[마이크와 유선으로 연결된 컴퓨터 또는 스마트폰으로 녹음하기](#)

[무선 연결로 연결된 컴퓨터 또는 스마트폰으로 녹음하기](#)

[오디오 모니터링하기](#)

[헤드폰 볼륨 레벨 조절하기](#)

[오디오 믹싱 비율 조절하기](#)

[램프 표시등](#)

본 기기에 관해서

[사용상의 주의](#)

[Bluetooth® 무선 통신 기술](#)

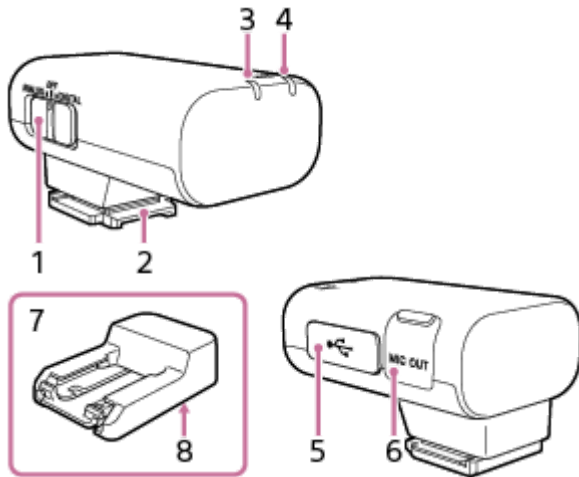
[주요 제원](#)

[상표](#)

["이 액세서리는 장치에서 지원되지 않으므로 사용할 수 없습니다."라는 메시지가 카메라에 표시되는 경우:](#)

부품 및 조작 위치

수신기



1. 슬라이드 스위치 (ANALOG/OFF/DIGITAL)

"ANALOG"(아날로그 오디오 출력), "OFF"(전원 끄기) 또는 "DIGITAL"(디지털 오디오 출력)을 선택합니다.

- 카메라가 멀티 인터페이스 슈의 디지털 오디오 인터페이스와 호환되는 경우 스위치를 "DIGITAL"로 설정하십시오. 수신기에서 카메라로의 디지털 신호 전송은 스위치를 "ANALOG"로 설정했을 때 활성화되는 아날로그 신호 전송에 비해 다음과 같은 장점이 있습니다.

- 잡음이 적은 오디오 녹음
- 녹음 중 오디오 지연 감소
- 24 비트 오디오로 녹음 (호환되는 카메라와 함께 사용 시에만 가능)

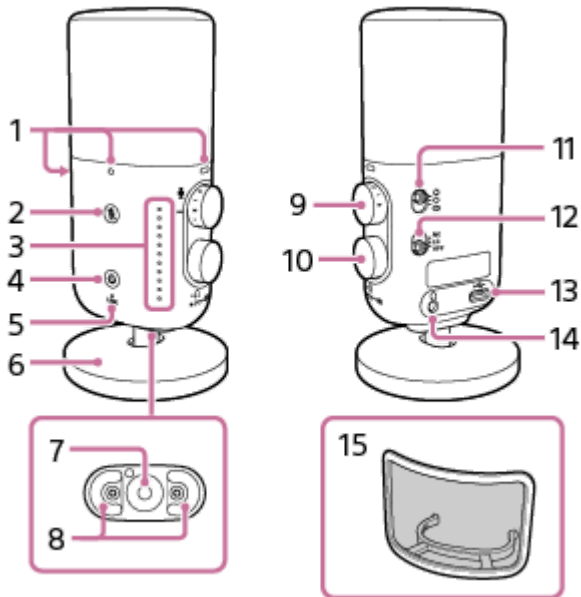
참고 사항




- 24 비트 오디오로 촬영된 동영상은 24 비트 오디오와 호환되지 않는 기기 또는 소프트웨어에서 정상적으로 재생이 되지 않을 수 있으며, 볼륨이 예상치 못하게 커지거나 무음 현상이 발생할 수 있습니다.
- 카메라가 멀티 인터페이스 슈의 디지털 오디오 인터페이스와 호환되지 않는 경우 스위치를 "ANALOG"로 설정하십시오. "이 액세서리는 장치에서 지원되지 않으므로 사용할 수 없습니다."라는 메시지가 카메라에 표시되면 스위치를 "ANALOG"로 설정하십시오. 이렇게 해도 도움이 되지 않는다면 [여기](#)를 참조하십시오.
- TRS 오디오 케이블에 직경 3.5 mm의 플러그(별도 구매)를 연결한 경우, 수신기는 케이블을 통해 아날로그 신호를 출력합니다.
- USB 오디오 입력이 가능한 기기에 연결된 경우, 수신기는 디지털 신호를 출력합니다.
- 수신기를 사용하지 않을 때는 배터리 전원을 절약하기 위해 스위치를 "OFF"로 설정합니다.

2. 멀티 인터페이스 포트

3. 전원 램프(녹색: 전원 투입됨, 주황색: 배터리 충전 중)
수신기의 전원 상태 또는 배터리 충전 상태를 나타냅니다.
전원 램프가 주황색으로 점멸하는 경우, 배터리 충전이 필요합니다.
4. LINK 램프
수신기와 마이크 간의 연결 상태를 나타냅니다.
5. USB Type-C® 포트
수신기의 내장 배터리 충전 및/또는 수신기 전원 공급을 위해 USB Type-C 케이블(별도 구매)을 전원에 연결하십시오.
이 포트는 오디오 녹음을 위해 USB 입력 기능이 있는 컴퓨터 또는 스마트폰과 같은 장치에 연결될 수 있습니다.
6. 마이크 출력 잭
오디오 녹음을 위해서는 직경 3.5 mm 플러그(별도 구매)가 있는 TRS 오디오 케이블로 마이크를 카메라의 잭에 연결하십시오.
7. 커넥터 보호 홀더/스탠드
구입 시에 수신기에 부착되어 있습니다.
8. 삼각대 부착용 나사 구멍 (직경 1/4 in.)

마이크



1. 팝 가드 부착 마크
2.  (묵음) 버튼/램프 (적색: 마이크가 묵음 모드에 있습니다.)
3. 표시 램프
기본적으로, 레벨 미터 모드가 표시됩니다.
마이크가 레벨 미터 모드에 있는 상태에서 헤드폰의 볼륨/믹싱 비율 조절 다이얼을 짧게 누르면 모드가 헤드폰 볼륨 조절 모드로 전환됩니다.
마이크가 레벨 미터 모드에 있는 상태에서 헤드폰의 볼륨/믹싱 비율 조절 다이얼을 2초 동안 누르고 있으면 모드가 믹싱 비율 조절 모드로 전환됩니다.
마이크를 다시 레벨 미터 모드로 돌리려면 헤드폰의 볼륨/믹싱 비율 조절 다이얼을 짧게 누르거나 마이크가 헤드폰 볼륨 조절 모드 또는 믹싱 비율 조절 모드에 있는 상태에서 3초 이상 사용하지 않으면 됩니다.
4.  (전원) 버튼/램프 (녹색: 전원 투입됨, 주황색: 배터리 충전 중)
마이크의 전원 상태 또는 배터리 충전 상태를 나타냅니다.
 (전원) 램프가 주황색으로 점멸하는 경우, 배터리 충전이 필요합니다.
5. LINK 램프
수신기와 마이크 간의 연결 상태를 나타냅니다.

- 6. 스탠드
구입 시에 마이크에 부착되어 있습니다.
- 7. 삼각대 부착용 나사 구멍 (직경 1/4 in.)
- 8. 스탠드 장착 구멍
- 9. AUDIO LEVEL 다이얼
마이크에서 나오는 오디오의 녹음 볼륨 레벨을 조절하십시오.

참고 사항

- USB 연결을 통해 컴퓨터 또는 스마트폰에서 들어오는 오디오의 입력 레벨은 AUDIO LEVEL 다이얼을 돌려도 변하지 않습니다.

- 10. 헤드폰 볼륨/믹싱 비율 조절 다이얼
이 다이얼을 살짝 누르면 마이크가 헤드폰 볼륨 조절 모드로 들어갑니다. 이 다이얼을 약 2초 동안 누르면 마이크가 믹싱 비율 조절 모드로 들어갑니다.
- 11. 지향성 선택 스위치
 - ⊙: 모노, 단일지향성
뒤쪽에서 오는 소리를 최소화하면서 앞쪽에서 오는 소리를 녹음할 수 있습니다. 이 명령은, 예를 들어 팟캐스트나 내러티브 녹음 등 한 사람의 목소리를 녹음할 때 적합합니다.
 - : 모노, 전지향성
모든 방향의 소리가 동일하게 수집됩니다. 이 명령은 현장 환경에서 소리를 따거나 여러 사람의 목소리를 녹음할 때 적합합니다.
 - ⊞: 스테레오, 단일지향성
주변 소리가 현장감 있게 포착됩니다. 이 명령은, 예를 들어 음악 녹음에 적합합니다.
- 12. 필터 스위치(NC/LC/OFF)
 - NC: 노이즈 제거 필터 기능을 사용하려면 이 옵션을 선택하십시오. 디지털 신호 처리로 인해 불쾌한 잡음이 효과적으로 제거됩니다. 음질이 적절하지 않다고 생각되면 "OFF"를 선택하십시오.
 - LC: 저역 차단 필터 기능을 사용하려면 이 옵션을 선택하십시오. 바람 소리, 에어컨 잡음, 진동 잡음 등과 같은 불필요한 잡음을 최소화합니다.
 - OFF: 필터 기능을 모두 비활성화하려면 이 옵션을 선택하십시오.
- 13. USB Type-C® 포트
마이크의 내장 배터리 충전 및/또는 마이크 전원 공급을 위해 USB Type-C 케이블(별도 구매)을 전원에 연결하십시오. 이 포트는 오디오 녹음을 위해 USB 입력 기능이 있는 컴퓨터 또는 스마트폰과 같은 장치에 직접 연결될 수 있습니다.
- 14. 헤드폰 출력 잭
마이크가 USB 연결을 통해 컴퓨터나 스마트폰과 같은 장치에 연결되어 있는 상태에서 오디오 모니터링을 위해 헤드폰(별도 구매)을 연결하십시오.
- 15. 팝 가드
마이크에 팝 가드를 부착하십시오.
마이크를 가까이 대고 말할 때 호흡에 따른 팝 노이즈가 감소합니다.

관련 항목

- [수신기 충전](#)
- [마이크 충전](#)
- [팝 가드 부착하기](#)
- [스탠드 부착하기](#)
- [커넥터 보호 홀더/스탠드 장착](#)
- [카메라에 연결하여 녹화하기](#)

- 헤드폰 볼륨 레벨 조절하기
- 오디오 믹싱 비율 조절하기
- 램프 표시등

5-054-818-31(1) Copyright 2023 Sony Corporation

와이어레스/스트리밍 마이크
ECM-S1

개봉

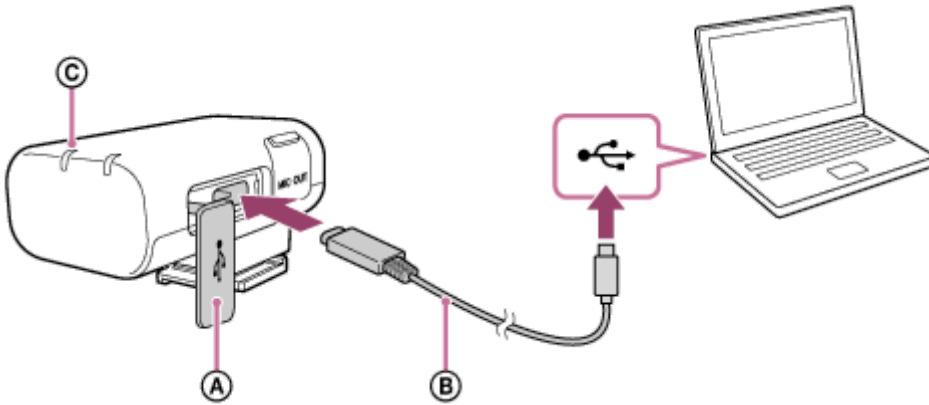
누락된 것이 있으면 대리점에 문의하십시오.
괄호 안의 숫자는 수량을 나타냅니다.

- 수신기 (1)
 커넥터보호홀더/스탠드 (부착되어 있음) (1)
- 마이크 (1)
 스탠드 (부착되어 있음) (1)
- 팝 가드 (1)
- 파우치 (1)
- 도큐먼트 세트

수신기 충전

수신기의 내장 배터리를 충전할 때는 USB Type-C 케이블(별도 구매)을 사용하십시오.

1 USB Type-C 포트의 뚜껑을 열고 USB Type-C 케이블을 포트에 연결하십시오.



- Ⓐ 뚜껑
- Ⓑ USB Type-C 케이블
- Ⓒ 전원 램프

2 배터리 충전을 위해서는 케이블을 작동 중인 컴퓨터와 같은 전원에 연결하십시오.

수신기의 전원 램프가 주황색으로 점등합니다.

3 배터리 충전이 완료되면 수신기에서 USB Type-C 케이블을 분리합니다.

전원 램프가 꺼져서 충전이 완료되었음을 나타낼 때까지 기다립니다(배터리가 완전히 충전됨).

참고 사항

- 수신기를 컴퓨터에 연결할 때, 수신기에 과도한 힘을 가하지 마십시오. 그렇게 하면 수신기 또는 컴퓨터의 손상을 초래할 수 있습니다.
- AC 전원에 연결되지 않은 노트북 컴퓨터에 수신기를 연결하면 컴퓨터의 배터리가 빠르게 소모될 수 있습니다. 수신기를 컴퓨터에 장시간 연결해 두지 마십시오.
- 맞춤 또는 조립 컴퓨터를 사용할 경우에는 배터리 충전 또는 수신기 연결을 보장하지 않습니다. 수신기와 함께 사용하는 USB 장치의 종류에 따라 수신기가 작동하지 않을 수 있습니다.
- 모든 컴퓨터가 수신기와 작동된다고 보장하지 않습니다.
- 연결된 컴퓨터가 대기(절전) 또는 최대 절전 모드에 있을 때는 USB 연결을 통한 배터리 충전이 불가능할 수 있습니다. 이런 경우, 컴퓨터 설정을 변경한 후에 배터리 충전을 처음부터 다시 시작하십시오.
- 수신기를 장시간 사용하지 않을 경우, 충전용 배터리가 충전할 수 있는 전력량이 감소할 수 있습니다. 배터리가 충분한 전력을 충전할 수 있도록 하기 위해서는 배터리의 전력 충전 및 방전을 몇 차례 반복해 주십시오. 수신기를 장시간 보관할 경우, 과도하게 방전되지 않도록 보호하기 위해 6개월 간격으로 배터리를 충전하십시오.
- 수신기를 장시간 사용하지 않는 경우, 내장 배터리를 충전하는 데 시간이 더 오래 걸릴 수 있습니다.

- 수신기의 충전용 배터리가 작동하지 않고, 배터리 충전을 진행하는 중에 오류가 감지되는 경우, 수신기의 전원 램프가 주황색으로 점멸합니다.
배터리 충전은 주변 온도가 15 °C ~ 35 °C인 곳에서 하도록 권장됩니다. 이 온도 범위를 벗어나는 경우에는 배터리가 효율적으로 충전되지 않을 수 있습니다.
문제가 지속되면 가까운 Sony 대리점에 문의해 주십시오.
- 수신기를 장시간 사용하지 않은 후에 내장 배터리를 충전하려는 경우에는 수신기의 전원 램프가 즉시 주황색으로 점등되지 않을 수 있습니다. 전원 램프가 주황색으로 켜질 때까지 잠시 기다리십시오.
- 심각하게 짧은 배터리 수명은 충전용 배터리 교체 시기를 나타냅니다. 가까운 Sony 대리점에 문의해 주십시오.
- 수신기가 극도의 온도 변화, 직사광선, 습기, 모래, 먼지 및 전기 충격에 노출되지 않도록 하십시오. 수신기를 절대 주차된 차량에 두지 마십시오.
- 수신기를 컴퓨터에 연결할 때는 USB Type-C 케이블만 사용하고, 직접 연결하십시오. 예를 들어, USB 허브를 통해 간접 연결할 경우에는 내장 배터리가 충전되지 않을 수 있습니다.

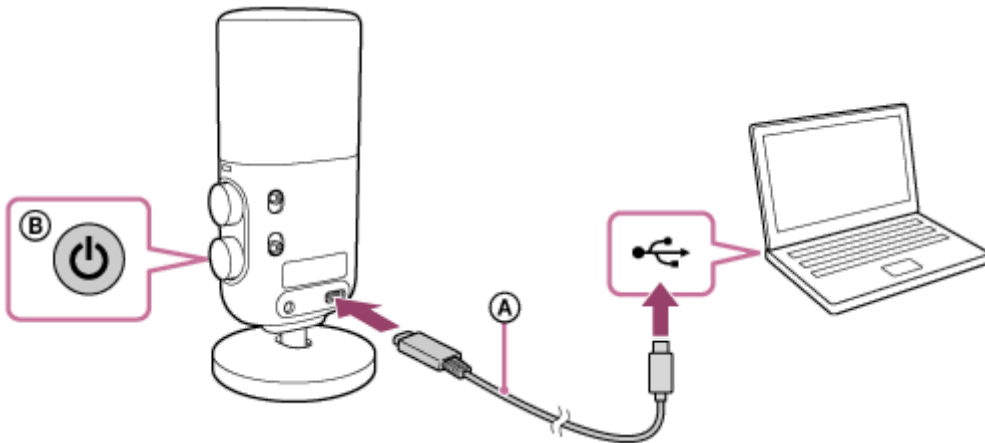
관련 항목

- [램프 표시등](#)

마이크 충전

마이크의 내장 배터리를 충전할 때는 USB Type-C 케이블(별도 구매)을 사용하십시오.

1 마이크에 USB Type-C 케이블(별도 구매)을 연결하십시오.



- A USB Type-C 케이블
- B (전원) 램프

2 배터리 충전을 위해서는 케이블을 작동 중인 컴퓨터와 같은 전원에 연결하십시오.



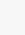
마이크의 (전원) 램프가 주황색으로 점등합니다.

3 배터리 충전이 완료되면 마이크에서 USB Type-C 케이블을 분리합니다.

(전원) 램프가 꺼져 충전이 완료되었음을 나타낼 때까지 기다립니다(배터리가 완전히 충전됨).

참고 사항

- 마이크를 컴퓨터에 연결할 때 마이크에 과도한 힘을 가하지 마십시오. 그렇게 하면 마이크 또는 컴퓨터의 손상을 초래할 수 있습니다.
- AC 전원에 연결되지 않은 노트북에 마이크를 연결하면 컴퓨터의 배터리가 빠르게 소모될 수 있습니다. 마이크를 컴퓨터에 장시간 연결해 두지 마십시오.
- 맞춤 또는 조립 컴퓨터를 사용할 경우에는 배터리 충전 또는 마이크 연결을 보장하지 않습니다. 마이크와 함께 사용하는 USB 장치의 종류에 따라 마이크가 작동하지 않을 수 있습니다.
- 모든 컴퓨터가 마이크와 작동된다고 보장하지 않습니다.
- 연결된 컴퓨터가 대기(절전) 또는 최대 절전 모드에 있을 때는 USB 연결을 통한 배터리 충전이 불가능할 수 있습니다. 이런 경우, 컴퓨터 설정을 변경한 후에 배터리 충전을 처음부터 다시 시작하십시오.
- 마이크를 장시간 사용하지 않을 경우, 충전용 배터리에 충전할 수 있는 전력량이 감소할 수 있습니다. 배터리가 충분한 전력을 충전할 수 있도록 하기 위해서는 배터리의 전력 충전 및 방전을 몇 차례 반복해 주십시오. 마이크를 장시간 보관할 경우, 과도하게 방전되지 않도록 보호하기 위해 6개월 간격으로 배터리를 충전하십시오.
- 마이크를 장시간 사용하지 않는 경우, 내장 배터리를 충전하는 데 시간이 더 오래 걸릴 수 있습니다.

- 마이크의 충전용 배터리가 작동하지 않고, 배터리 충전을 진행하는 중에 오류가 감지되는 경우, 마이크의  (전원) 램프가 주황색으로 점멸합니다.
배터리 충전은 주변 온도가 15 °C ~ 35 °C인 곳에서 하도록 권장됩니다. 이 온도 범위를 벗어나는 경우에는 배터리가 효율적으로 충전되지 않을 수 있습니다.
문제가 지속되면 가까운 Sony 대리점에 문의해 주십시오.
- 마이크를 장시간 사용하지 않은 후에 내장 배터리를 충전하려는 경우에는 마이크의  (전원) 램프가 즉시 주황색으로 점등되지 않을 수 있습니다.  (전원) 램프가 주황색으로 켜질 때까지 잠시 기다리십시오.
- 심각하게 짧은 배터리 수명은 충전용 배터리 교체 시기를 나타냅니다. 가까운 Sony 대리점에 문의해 주십시오.
- 마이크가 극도의 온도 변화, 직사광선, 습기, 모래, 먼지 및 전기 충격에 노출되지 않도록 하십시오. 마이크를 절대 주차된 차량에 두지 마십시오.
- 마이크를 컴퓨터에 연결할 때는 USB Type-C 케이블만 사용하고, 직접 연결하십시오. 예를 들어, USB 허브를 통해 간접 연결할 경우에는 내장 배터리가 충전되지 않을 수 있습니다.

관련 항목

- [램프 표시등](#)

와이어레스/스트리밍 마이크
ECM-S1

카메라에 수신기 부착하기

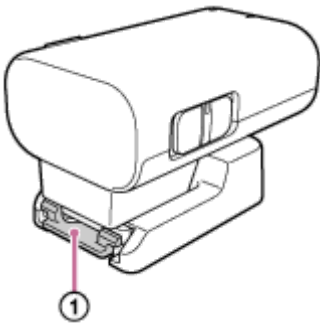
수신기를 카메라에 장착합니다.

참고 사항

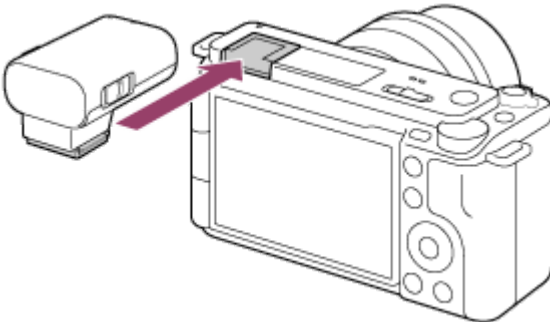
- 수신기를 카메라에 장착하기 전에 수신기의 내장 배터리를 충분히 충전하십시오.
- 수신기를 카메라와 장착/분리하기 전에 수신기와 카메라를 끕니다.

1 본 기기에서 커넥터 보호 홀더/스탠드를 제거합니다.

커넥터 보호 홀더/스탠드에 있는 리텐션 래치(①)를 살짝 누른 상태에서 수신기를 빼냅니다.



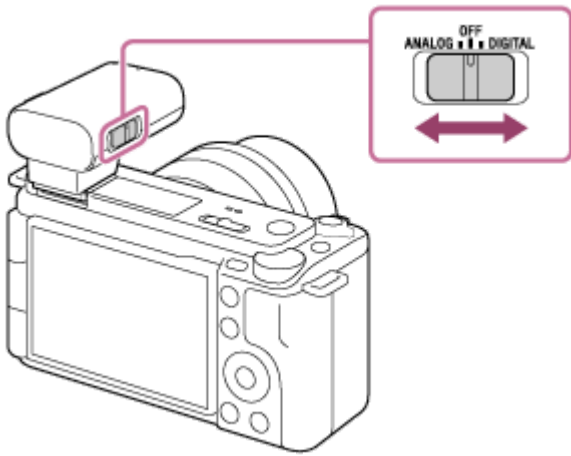
2 수신기의 멀티 인터페이스 풋을 카메라의 멀티 인터페이스 슈와 맞추어서 수신기를 장착합니다.



참고 사항

- 카메라의 멀티 인터페이스 슈에 수신기를 끝까지 단단히 삽입합니다.
- 카메라의 내장 플래시가 튀어나오면 눌러눕습니다.

3 수신기 슬라이드 스위치의 위치를 확인합니다.



카메라가 멀티 인터페이스 슈의 디지털 오디오 인터페이스와 호환되는 경우 스위치를 "DIGITAL"로 설정하십시오. 그렇지 않는 경우에는 스위치를 "ANALOG"로 설정하십시오.

스위치를 올바르게 설정하지 않으면 호환 메시지가 카메라에 표시됩니다. 멀티 인터페이스 슈의 디지털 오디오 인터페이스와 호환되는 카메라는 다음 웹사이트에서 확인하십시오:

<https://www.sony.net/dics/ecms1/>

수신기 분리하기

수신기를 장착 시와 반대 방향으로 밀니다.

관련 항목

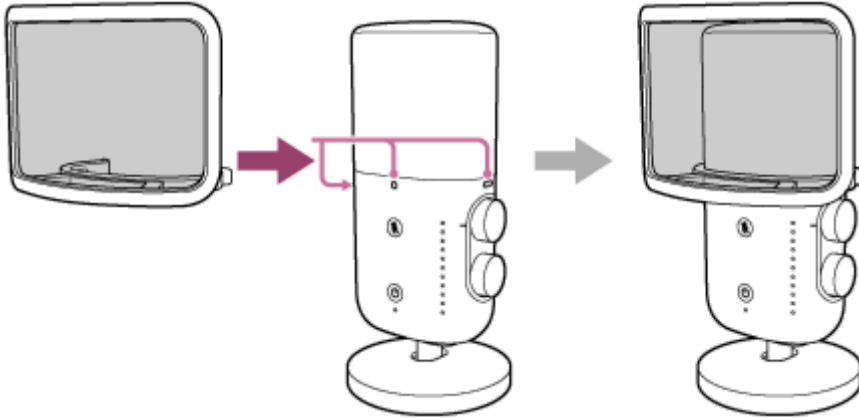
- [수신기 충전](#)

와이어레스/스트리밍 마이크
ECM-S1

팝 가드 부착하기

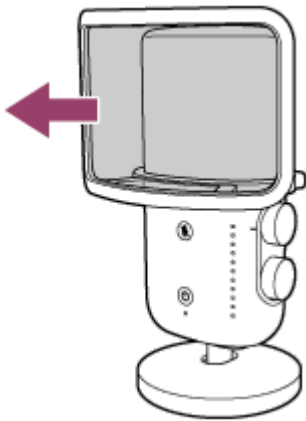
마이크에 팝 가드를 부착하십시오.
마이크를 가까이 대고 말할 때, 호흡에 따른 팝 노이즈가 감소합니다.

1 아래 그림과 같이 마이크에 있는 팝 가드 부착 마크에 따라 팝 가드를 부착하십시오.



팝 가드 제거하기

팝 가드의 프레임을 잡고 가드를 제거합니다.



참고 사항

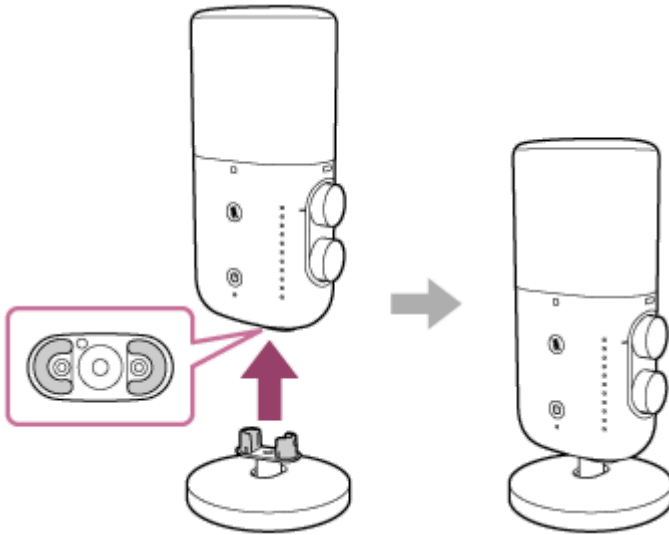
- 팝 가드가 마이크에 부착된 경우에는 가드를 너무 세게 잡거나 마이크를 과도하게 힘을 주어 흔들면 가드가 분리되어 부상을 입을 수 있으므로 주의해 주십시오. 운반 또는 취급할 때에는 마이크 자체를 잡아 주십시오.

와이어레스/스트리밍 마이크
ECM-S1

스탠드 부착하기

스탠드를 장착하면 오디오 녹음을 위해 마이크를 고정할 수 있습니다. 각도를 조절하여 기울일 수도 있습니다.
구입 시 마이크에 스탠드가 부착되어 있습니다.

- 1 스탠드의 돌기를 마이크의 스탠드 장착용 구멍에 딸깍 소리가 나며 제자리에 장착될 때까지 밀어 넣으십시오.



스탠드를 제거하려면

마이크를 잡은 상태에서 스탠드를 빼내십시오.

힌트

- 스탠드가 마이크에 장착되어 있지 않은 경우, 마이크 하단에 있는 삼각대 부착용 나사 구멍(직경 1/4 in.)에 나사 어댑터(별도 구매)를 사용하여 볼 암(별도 구매)을 고정시킬 수 있습니다.

참고 사항

- 스탠드가 마이크에 부착된 경우에는 스탠드를 너무 세게 잡거나 마이크를 과도하게 힘을 주어 흔들면 스탠드가 분리되어 부상을 입을 수 있으므로 주의해 주십시오. 운반 또는 취급할 때에는 마이크 자체를 잡아 주십시오.

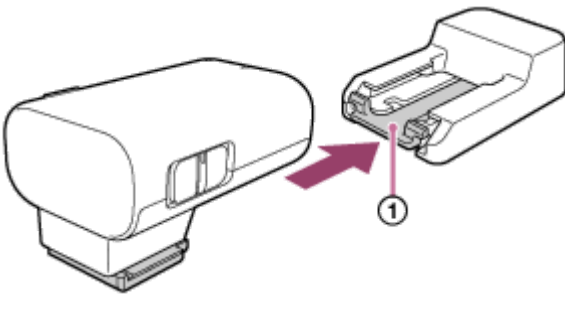
와이어레스/스트리밍 마이크
ECM-S1

커넥터 보호 홀더/스탠드 장착

수신기를 들고 이동하는 경우, 수신기에 커넥터 보호 홀더/스탠드(제공)를 장착하십시오.

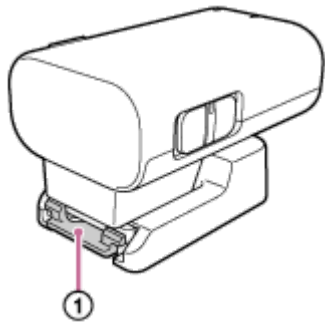
- 1 수신기의 멀티 인터페이스 포트 뚜껑 딸깍 소리를 내며 제자리에 자리잡을 때까지 커넥터 보호 홀더/스탠드에 밀어 넣습니다.

커넥터 보호 홀더/스탠드에 있는 리텐션 래치(①)를 살짝 누른 상태에서 수신기를 커넥터 보호 홀더/스탠드로 밀어 넣습니다.



커넥터 보호 홀더/스탠드 제거

커넥터 보호 홀더/스탠드에 있는 리텐션 래치(①)를 살짝 누른 상태에서 수신기를 빼냅니다.



힌트

- 수신기를 카메라와 떨어진 곳에 놓을 때는 수신기에 커넥터 보호 홀더/스탠드를 장착하십시오. 그러면 수신기를 평평한 표면에 놓고 사용할 수 있습니다.
- 커넥터 보호 홀더/스탠드는 커넥터 보호 홀더/스탠드의 삼각대 부착용 나사 구멍(직경 1/4 in.)을 통해 삼각대에 나사로 고정할 수도 있습니다.
커넥터 보호 홀더/스탠드를 삼각대에 고정할 때는 삼각대에 길이가 5.5 mm 이하인 나사를 사용하여 고정하십시오. 삼각대에 이보다 긴 나사를 사용하면 커넥터 보호 홀더/스탠드를 단단히 고정할 수 없으며 나사에 의해 손상될 수 있습니다.

참고 사항

- 수신기를 사용하지 않으려면 커넥터 보호를 위해 멀티 인터페이스 포트를 커넥터 보호 홀더/스탠드에 장착하십시오.

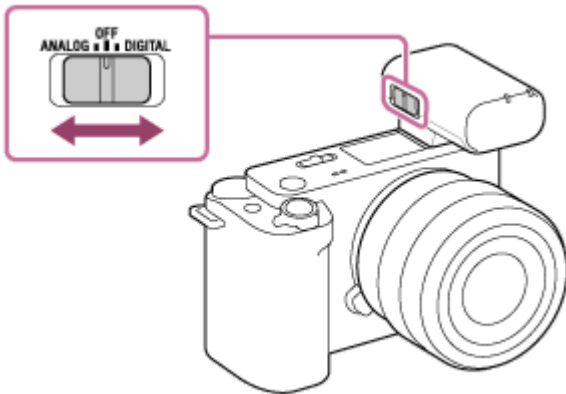
카메라에 연결하여 녹화하기


카메라에 장착된 수신기와 마이크를 사용하여 오디오를 녹음합니다.

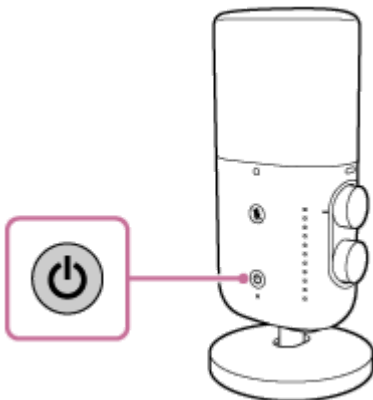
1 카메라의 전원을 켜고 카메라를 대기 모드에 놓습니다.

2 수신기 및 마이크의 전원 켜기.

- 수신기의 슬라이드 스위치(ANALOG/OFF/DIGITAL)로 원하는 오디오 출력을 선택합니다. 카메라가 멀티 인터페이스 슈의 디지털 오디오 인터페이스와 호환되는 경우 스위치를 "DIGITAL"로 설정하십시오. 그렇지 않는 경우에는 스위치를 "ANALOG"로 설정하십시오. 스위치를 올바르게 설정하지 않으면 호환 메시지가 카메라에 표시됩니다. 멀티 인터페이스 슈의 디지털 오디오 인터페이스와 호환되는 카메라는 다음 웹사이트에서 확인하십시오:
<https://www.sony.net/dics/ecms1/>




- 마이크에 있는  (전원) 버튼을 약 2초 동안 눌러 줍니다.



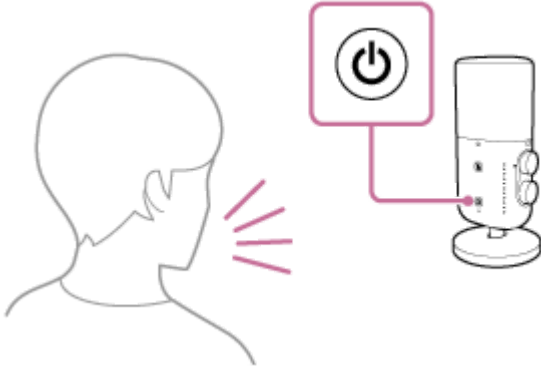
수신기와 마이크가 모두 켜진 직후 마이크의 LINK 램프가 청색으로 천천히 점멸하기 시작합니다. 이것은 각 장치가 다른 장치를 감지, 연결 및 인증하기 위해 일련의 시도를 하고 있음을 나타냅니다. 장치 간에 통신 연결이 설정되고 명확한 오디오 녹음이 가능하면 두 장치의 LINK 램프가 청색으로 점등합니다. 연결이 설정되지 않은 경우 마이크와 수신기를 서로 가까이 가져와서 다시 시도합니다. 장치는 환경 또는 기타 요인의 영향을 받을 수 있습니다.

3 수신기의 LINK 램프가 청색으로 점등된 것을 확인한 뒤 카메라로 동영상 녹화를 시작하십시오.


녹화 전에  (전원) 버튼이 있는 마이크의 표면이 음원을 향하도록 하십시오.

표시 램프를 모니터링하는 중에 AUDIO LEVEL 다이얼을 돌리거나 오디오 출처와 마이크 사이의 거리를 조절하여 녹음 볼륨 레벨을 조절하십시오.

- 소리가 정상 볼륨 레벨로 수집된 경우: 녹음 볼륨 레벨을 조절하여 표시 램프가 주황색으로 점등되지 않도록 하십시오.
- 소리가 극도로 큰 볼륨 레벨로 수집된 경우: 녹음 볼륨 레벨을 조절하여 상단 표시 램프가 적색으로 점등되지 않도록 하십시오.



참고 사항

- 수신기와 마이크 사용이 끝난 경우, 수신기의 슬라이드 스위치를 "OFF"로 선택하고, 마이크의  (전원) 버튼을 약 2초 정도 눌러서 이 기기의 전원을 꺼주십시오.
- 사용 조건에 따라 이 기기와 아날로그 방식으로 연결하면 오디오 녹음에 잡음이 발생할 수 있습니다.
- 멀티 인터페이스 슈 또는 USB 오디오 입력 호환이 가능한 기기의 디지털 오디오 인터페이스와 호환되는 카메라를 사용하려면 이 기기와 디지털 방식으로 연결하십시오. 오디오 장치가 주변에 있는 경우, 이 기기가 장치로부터 충분히 떨어지도록 하십시오.
- 동영상 녹화가 진행 중일 때, 마이크에 있는 필터 스위치, 지향성 선택 스위치 또는 AUDIO LEVEL 다이얼을 작동시키면 작동음이 녹화 영상에 들어갈 수 있습니다. 스위치/다이얼 설정을 변경하기 전에 녹화를 중단하도록 하십시오.
- 이 기기를 사용하여 동영상을 녹화 중인 경우, 녹화 초반에 작동음(전자음)이 들어갈 수 있습니다. 동영상 녹화를 시작하기 전에 카메라의 작동음 설정을 비활성화하는 것을 권장합니다. 상세한 내용은 카메라의 사용설명서를 참조해 주십시오.
- 수신기는 카메라에서도 전원을 공급받습니다. (하지만 수신기의 내장 배터리는 공급된 전원으로 충전되지 않습니다.) 그러나 카메라에 따라 전원을 공급하지 못할 수도 있습니다. 수신기에 전원을 지원하는 카메라 모델에 대해서는 다음 웹 사이트를 방문하십시오.

<https://www.sony.net/dics/ecms1/>

관련 항목

- 램프 표시등

마이크와 유선으로 연결된 컴퓨터 또는 스마트폰으로 녹음하기

오디오 녹음을 위해 USB 오디오 입력 기능이 있는 컴퓨터 또는 스마트폰과 같은 장치에 마이크를 연결할 수 있습니다.

참고 사항

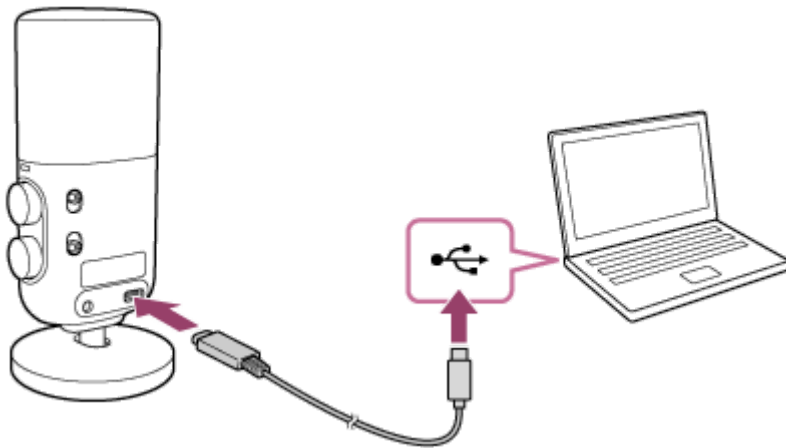
- 컴퓨터 또는 스마트폰 작동에 대해서는 장치의 사용설명서를 참고하십시오.
- 마이크와 연결된 컴퓨터 또는 스마트폰으로 오디오 녹음을 하기 위해서는 장치가 USB Audio Class 1.0와 호환되어야 합니다.
- 마이크를 컴퓨터 또는 스마트폰과 연결할 때는 장치에 있는 포트 유형을 확인하고 호환되는 케이블이나 적절한 어댑터를 사용하도록 하십시오.

1 마이크에 있는 **⏻ (전원) 버튼**을 약 2초 동안 눌러 마이크를 켜줍니다.

⏻ (전원) 램프가 녹색으로 점등합니다.

2 **USB 오디오 입력 기능이 있는 장치를 USB Type-C 케이블 (별도 구매)로 마이크와 연결**하십시오.

마이크의 **⏻ (전원) 램프**가 주황색으로 바뀝니다.



3 마이크가 장치를 인식한 것을 확인한 뒤 녹음을 시작하십시오.

참고 사항

- 오디오 녹음이 진행 중일 때, 마이크에 있는 필터 스위치, 지향성 선택 스위치 또는 AUDIO LEVEL 다이얼을 작동시키면 작동음이 녹음에 들어갈 수 있습니다. 스위치/다이얼 설정을 변경하기 전에 녹화를 중단하도록 하십시오.

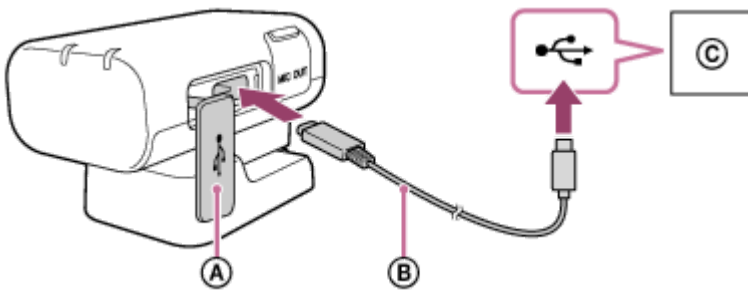
무선 연결로 연결된 컴퓨터 또는 스마트폰으로 녹음하기

오디오 녹음을 위해 USB 오디오 입력 기능이 있는 컴퓨터 또는 스마트폰과 같은 장치에 연결된 수신기와 마이크를 가까이 두고 사용하십시오.

참고 사항

- 컴퓨터 또는 스마트폰 작동에 대해서는 장치의 사용설명서를 참고하십시오.
- 수신기와 마이크를 컴퓨터 또는 스마트폰에 연결하기 전에 내장 배터리를 충분히 충전하십시오.
- 수신기와 연결된 컴퓨터 또는 스마트폰으로 오디오 녹음을 하기 위해서는 장치가 USB Audio Class 1.0와 호환되어야 합니다.
- 수신기를 컴퓨터 또는 스마트폰과 연결할 때는 장치에 있는 포트 유형을 확인하고 호환되는 케이블이나 적절한 어댑터를 사용하도록 하십시오.

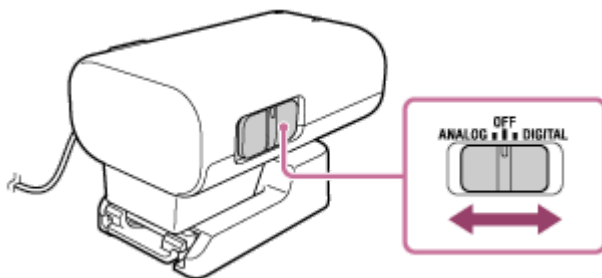
- 1 수신기에 있는 USB Type-C 포트의 뚜껑을 연 뒤, 켜져서 작동 중인 컴퓨터 또는 스마트폰과 수신기를 USB Type-C 케이블(별도 구매)로 연결하십시오.

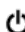


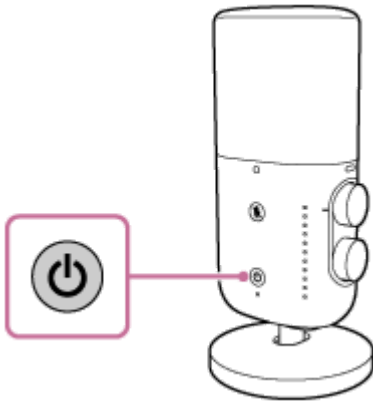
- Ⓐ 뚜껑
- Ⓑ USB Type-C 케이블
- Ⓒ 컴퓨터 또는 스마트폰

- 2 수신기 및 마이크의 전원 켜기.

- 수신기의 슬라이드 스위치(ANALOG/OFF/DIGITAL)로 "ANALOG" 또는 "DIGITAL"을 선택하십시오. 수신기와 컴퓨터 또는 스마트폰이 USB 연결로 연결된 경우, 수신기는 스위치 선택과 관련 없이 디지털 신호를 출력합니다: "ANALOG" 또는 "DIGITAL."




- 마이크에 있는  (전원) 버튼을 약 2초 동안 눌러 줍니다.



수신기와 마이크가 모두 켜진 직후 마이크의 LINK 램프가 청색으로 천천히 점멸하기 시작합니다. 이것은 각 장치가 다른 장치를 감지, 연결 및 인증하기 위해 일련의 시도를 하고 있음을 나타냅니다. 장치 간에 통신 연결이 설정되고 명확한 오디오 녹음이 가능하면 두 장치의 LINK 램프가 청색으로 점등합니다.

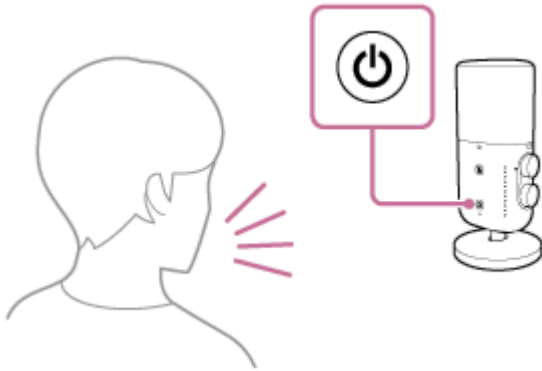
연결이 설정되지 않은 경우 마이크와 수신기를 서로 가까이 가져와서 다시 시도합니다. 장치는 환경 또는 기타 요인의 영향을 받을 수 있습니다.

3 수신기의 LINK 램프가 청색으로 점등된 것을 확인한 뒤 녹화를 시작하십시오.


녹화 전에  (전원) 버튼이 있는 마이크의 표면이 음원을 향하도록 하십시오.

표시 램프를 모니터링하는 중에 AUDIO LEVEL 다이얼을 돌리거나 오디오 출처와 마이크 사이의 거리를 조절하여 녹음 볼륨 레벨을 조절하십시오.

- 소리가 정상 볼륨 레벨로 수집된 경우: 녹음 볼륨 레벨을 조절하여 표시 램프가 주황색으로 점등되지 않도록 하십시오.
- 소리가 극도로 큰 볼륨 레벨로 수집된 경우: 녹음 볼륨 레벨을 조절하여 상단 표시 램프가 적색으로 점등되지 않도록 하십시오.



참고 사항

- 수신기와 마이크 사용이 끝난 경우, 수신기의 슬라이드 스위치를 "OFF"로 선택하고, 마이크의  (전원) 버튼을 약 2초 정도 눌러서 이 기기의 전원을 꺼주십시오.
- 사용 조건에 따라 오디오 녹음에 노이즈가 포함될 수 있습니다.
- 오디오 장치가 주변에 있는 경우, 이 기기가 장치로부터 충분히 떨어지도록 하십시오.
- 오디오 녹음이 진행 중일 때, 마이크에 있는 필터 스위치, 지향성 선택 스위치 또는 AUDIO LEVEL 다이얼을 작동시키면 작동음이 녹음에 들어갈 수 있습니다. 스위치/다이얼 설정을 변경하기 전에 녹화를 중단하도록 하십시오.
- 이 기기를 사용하여 오디오를 녹음 중인 경우, 녹음 초반에 작동음(전자음)이 들어갈 수 있습니다. 녹음을 시작하기 전에 컴퓨터 또는 스마트폰의 작동음 설정을 비활성화시키도록 권장합니다. 상세한 내용은 장치의 사용설명서를 참조해 주십시오.

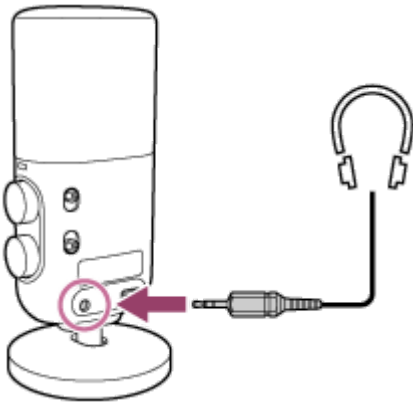
와이어리스/스트리밍 마이크
ECM-S1

오디오 모니터링하기

마이크로 녹음하고, USB 연결을 통해 컴퓨터 또는 스마트폰과 연결한 경우, 오디오 모니터링을 하기 위해 헤드폰(별도 구매)을 마이크에 연결할 수 있습니다.

1 USB Type-C 케이블(별도 구매)을 사용하여 현재 켜져 있고, 작동 중인 컴퓨터 또는 스마트폰에 마이크를 연결하십시오.

2 마이크에 있는 헤드폰 출력 잭에 헤드폰(별도 구매)을 연결하십시오.



3 컴퓨터 또는 스마트폰에서 오디오 녹음이 가능한 소프트웨어를 실행한 뒤 [ECM-S1]을 선택하십시오.

참고 사항

- 마이크와 컴퓨터 또는 스마트폰이 USB 연결을 통해 연결되지 않은 상태에서는 헤드폰 연결을 통한 오디오 모니터링이 불가능합니다.

관련 항목

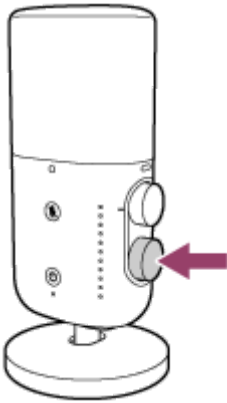
- [마이크와 유선으로 연결된 컴퓨터 또는 스마트폰으로 녹음하기](#)
- [헤드폰 볼륨 레벨 조절하기](#)
- [오디오 믹싱 비율 조절하기](#)
- [램프 표시등](#)

헤드폰 볼륨 레벨 조절하기

마이크에 있는 헤드폰 볼륨/믹싱 비율 조절 다이얼로 오디오 모니터링을 위한 헤드폰 볼륨 레벨을 조절할 수 있습니다.

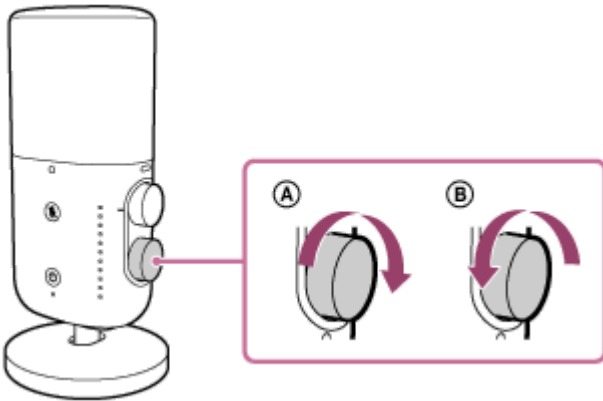
1 헤드폰 볼륨/믹싱 비율 조절 다이얼을 짧게 눌러 마이크가 헤드폰 볼륨 조절 모드에 진입하도록 하십시오.

표시 램프의 표시가 레벨 미터 모드 중 하나에서 헤드폰 볼륨 조절 모드 중 하나로 변경됩니다.
자세한 내용은 램프 표시등을 참조하십시오.



2 헤드폰 볼륨/믹싱 비율 조절 다이얼을 왼쪽 또는 오른쪽으로 돌려 헤드폰 볼륨 레벨을 조절하십시오.

녹화 볼륨 레벨은 이 작동의 영향을 받지 않습니다.



- 헤드폰 볼륨 레벨을 높이려면 다이얼을 오른쪽(A)으로 돌리십시오.
- 헤드폰 볼륨 레벨을 낮추려면 다이얼을 왼쪽(B)으로 돌리십시오.

마이크를 헤드폰 볼륨 조절 모드에서 다른 모드로 바꾸는 방법

헤드폰 볼륨/믹싱 비율 조절 다이얼을 짧게 눌러줍니다.
표시 램프의 표시가 헤드폰 볼륨 조절 모드 중 하나에서 레벨 미터 모드 중 하나로 변경됩니다.

참고 사항

- 마이크를 3초 이상 사용하지 않는 경우, 마이크는 자동적으로 헤드폰 볼륨 조절 모드에서 빠져나오고 표시 램프의 표시가 레벨 미터 모드(기본) 중 하나로 돌아갑니다.

관련 항목

- [마이크와 유선으로 연결된 컴퓨터 또는 스마트폰으로 녹음하기](#)
- [오디오 믹싱 비율 조절하기](#)

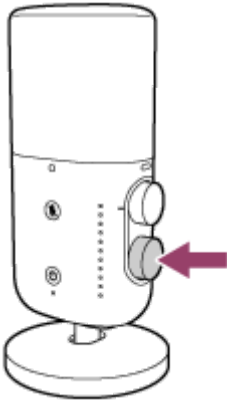
5-054-818-31(1) Copyright 2023 Sony Corporation

오디오 믹싱 비율 조절하기

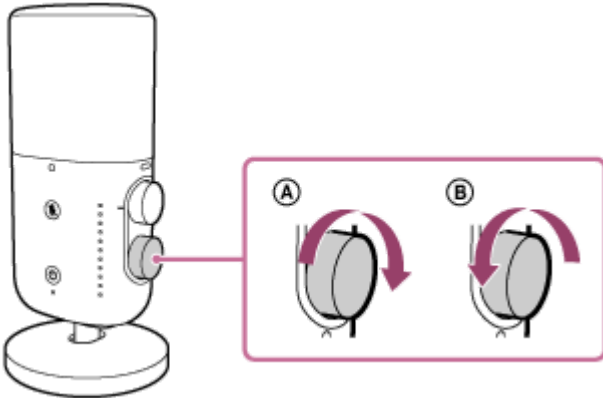
마이크에서 들어오는 오디오의 입력 볼륨 레벨과 마이크에 있는 헤드폰 볼륨/믹싱 비율 조절 다이얼이 있고 컴퓨터 또는 스마트폰에 USB 연결로 연결된 오디오의 입력 볼륨 레벨 사이의 오디오 믹싱 비율을 조절할 수 있습니다.

1 헤드폰 볼륨/믹싱 비율 조절 다이얼을 약 2초 동안 누르십시오.

표시 램프의 표시가 레벨 미터 모드 중 하나에서 믹싱 비율 조절 모드 중 하나로 변경됩니다.
중간 표시 램프가 흰색으로 점등됩니다.
자세한 내용은 [램프 표시등](#)를 참조하십시오.



2 헤드폰 볼륨/믹싱 비율 조절 다이얼을 왼쪽이나 오른쪽으로 돌려 오디오 믹싱 비율을 조절하십시오.



- 마이크의 출력 오디오 볼륨 비율을 높이려면 다이얼을 오른쪽으로 돌리십시오(**A**).
- 연결된 컴퓨터 또는 스마트폰의 출력 오디오 볼륨 비율을 높이려면 다이얼을 왼쪽으로 돌리십시오(**B**).

마이크를 믹싱 비율 조절 모드에서 다른 모드로 바꾸는 방법

헤드폰 볼륨/믹싱 비율 조절 다이얼을 짧게 눌러줍니다.
표시 램프의 표시가 믹싱 비율 조절 모드 중 하나에서 레벨 미터 모드 중 하나로 변경됩니다.

참고 사항

- 믹싱 비율 조절은 헤드폰 출력 잭에서 출력되는 오디오에만 적용됩니다. 이는 녹음되는 오디오에는 영향을 주지 않습니다.

- 마이크를 3초 이상 사용하지 않는 경우, 마이크는 자동적으로 믹싱 비율 조절 모드에서 빠져나오고 표시 램프의 표시가 레벨 미터 모드(기본) 중 하나로 돌아갑니다.

관련 항목

- [오디오 모니터링하기](#)

5-054-818-31(1) Copyright 2023 Sony Corporation

와이어레스/스트리밍 마이크
ECM-S1

램프 표시등

장치 및 통신 상태에 따라 램프는 아래와 같이 점등, 점멸 또는 소등합니다.

●: 녹색 점등 / ●: 주황색 점등 / ●: 청색 점등 / ●: 적색 점등 / ○: 흰색 점등 / -: 꺼짐

전원램프/ (전원) 램프

- 전원이 방금 켜진 상태.

 (녹색 점등)*

- 수신기가 꺼진 상태.

- 수신기
- (꺼짐)

- 마이크

 (녹색 점등)*

- 마이크가 꺼진 상태.


- 수신기

 (녹색 점등)*


- 마이크

- (꺼짐)

- 내장 배터리의 전원이 부족한 상태.

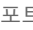
 (주황색으로 두 번 점멸한 뒤 녹색으로 계속 점등됩니다.)

- 내장 배터리의 전원이 거의 방전된 상태.

 (주황색으로 지속적 점멸함)

- 내장 배터리가 충전 중입니다.

 (주황색 점등)


* USB Type-C 포트를 사용하는 동안, 전원 램프/  램프가 주황색으로 켜져 있습니다.

LINK 램프

- 전원이 방금 켜진 상태.

- 수신기
- (꺼짐(대기 모드))*¹

- 마이크

 (청색으로 느리게 점멸합니다(대기 모드))*¹ *²

- 연결이 되고 오디오를 깨끗하게 녹음할 수 있는 상태입니다.

- 수신기

 (청색 점등)


- 마이크

 (청색 점등)^{*2}

● 수신기가 꺼진 상태.

- 수신기
- (꺼짐)

- 마이크

 (청색으로 느리게 점멸합니다(대기 모드))^{*1 *2}


● 마이크가 꺼진 상태.

- 수신기
- (꺼짐(대기 모드))^{*1}


- 마이크
- (꺼짐)

● 통신 상태가 좋지 않아 오디오가 중단된 상태.

- 수신기

 (청색으로 점멸함(점멸하는 속도가 빠를수록, 통신 상태가 나쁩니다.))^{*3}

- 마이크

 (청색으로 점멸함(점멸하는 속도가 빠를수록, 통신 상태가 나쁩니다.))^{*2 *3}

● 내장 배터리가 충전 중입니다.

- (꺼짐)

*1 램프가 이 상태로 5분 동안 계속되면, 이 기기의 자동 전원 끄기 기능이 활성화됩니다. 기기의 전원을 껐다가 다시 켜십시오.

*2 오디오 녹음을 위해 마이크와 유선으로 연결한 경우, LINK 램프는 꺼져 있습니다.

*3 통신 상태는 수신기와 마이크의 LINK 램프를 확인하십시오.

열악한 무선 상태 및 수신기와 마이크 사이의 많은 장애물을 포함한 일부 주변 요인으로 인해 두 장치 간의 통신 상태가 저하되어 오디오가 중단되거나 잡음이 발생할 수 있습니다. 이 경우 LINK 램프가 청색으로 점멸합니다. 수신기와 마이크를 사용하기 전에 두 장치가 서로 적절하게 떨어져 있는지, 장치 사이에 장애물이 없는지, LINK 램프가 청색으로 계속 켜져 있는지 확인하십시오.

(목음) 램프 (마이크)

● 마이크가 묵음 모드에 있지 않습니다.

- (꺼짐)

● 마이크가 묵음 모드에 있습니다.

 (적색 점등)

표시 램프 (마이크)

● 레벨 미터 모드

기본 표시입니다. 표시 램프가 점등되는 개수는 녹음 중인 볼륨 레벨에 따라 다릅니다.



표시 램프를 모니터링하는 중에 AUDIO LEVEL 다이얼을 돌리거나 오디오 출처와 마이크 사이의 거리를 조절하여 녹음 볼륨 레벨을 조절하십시오.

- 소리가 정상 볼륨 레벨로 수집된 경우: 녹음 볼륨 레벨을 조절하여 표시 램프가 주황색으로 점등되지 않도록 하십시오.

- 소리가 극도로 큰 볼륨 레벨로 수집된 경우: 녹음 볼륨 레벨을 조절하여 상단 표시 램프가 적색으로 점등되지 않도록 하십시오.

● 헤드폰 볼륨 조절 모드

헤드폰 볼륨/믹싱 비율 조절 다이얼을 짧게 누른 후 표시 램프의 표시입니다.

●●●●●●●----- (헤드폰 볼륨 레벨에 따라 일부 표시 램프가 주황색으로 점등됩니다. 이는 주황색으로 켜진 표시 램프의 개수가 많을수록 헤드폰의 출력 오디오 볼륨 비율이 높다는 것을 나타냅니다.)

● 믹싱 비율 조절 모드

헤드폰 볼륨/믹싱 비율 조절 다이얼을 누른 상태를 약 2초 동안 지속한 후의 표시 램프의 표시입니다.

-----○----- (흰색 중간부 표시등 위와 아래에 있는 일부 표시 램프는 USB 연결을 통해 컴퓨터 또는 스마트폰 및 마이크에서 입력되는 오디오 입력 볼륨 레벨에 따라 주황색으로 점등됩니다. 흰색 중간부 표시 램프 위에 있는 표시 램프가 주황색으로 점등되는 것은 마이크의 출력 오디오 볼륨 비율이 높다는 것을 나타냅니다.)

관련 항목

- [부품 및 조작 위치](#)
- [헤드폰 볼륨 레벨 조절하기](#)
- [오디오 믹싱 비율 조절하기](#)

사용상의 주의

이 도움말 안내 외에도 시작 설명서(제공)의 "사용상의 주의"를 읽으십시오.

- 오디오 녹음을 진행하는 중에 이 기기 또는 연결되어 있는 3.5 mm 직경의 플러그가 달린 TRS 오디오 케이블(별도 구매)을 건드리면 노이즈가 녹음될 수 있습니다.
- 사용 조건에 따라 이 기기와 아날로그 방식으로 연결하면 오디오 녹음에 잡음이 발생할 수 있습니다.
- 멀티 인터페이스 슈 또는 USB 오디오 입력 호환이 가능한 기기의 디지털 오디오 인터페이스와 호환되는 카메라를 사용하려면 이 기기와 디지털 방식으로 연결하십시오. 오디오 장치가 주변에 있는 경우, 이 기기가 장치로부터 충분히 떨어져 있도록 하십시오.
- 녹화 중에 헤드폰이 마이크(사운드 픽업 기기) 근처에 놓여 있는 경우, 하울링 효과(음향적 피드백)가 발생할 수 있습니다. 이런 경우에는 헤드폰을 마이크로부터 떨어진 곳에 두거나 헤드폰의 볼륨을 줄이십시오.
- 수신기만 잡고 카메라를 들지 마십시오. 수신기가 손상되거나 카메라가 떨어질 수 있습니다.
- 수신기를 휴대하기 전에 카메라에서 수신기를 분리하여 커넥터 보호 홀더/스탠드(제공)를 수신기에 부착한 다음 커넥터 보호를 위해 파우치에 넣으십시오.
- 마이크의 표면에 먼지나 물방울이 있으면 녹음이 제대로 되지 않을 수 있습니다. 본 기기를 사용하기 전에 마이크 표면을 청소하십시오.
- 수신기를 사용하지 않으려면 멀티 인터페이스 풋의 커넥터를 커넥터 보호 홀더/스탠드에 밀어 넣어 커넥터 손상을 방지하십시오.
- 저온에서 마이크를 사용하면 정상 온도(25 °C)에서 사용할 때보다 배터리 성능이 떨어지므로 작동 시간이 짧아집니다.
- 수신기 사용 중 다른 기기에 전파 간섭이 발생하는 경우 무선 기능 사용을 중지하십시오. 전파 간섭으로 인해 장치가 오작동하여 사고가 발생할 수 있습니다.
- 스탠드 및/또는 팝 가드가 마이크에 부착된 경우에는 너무 세게 잡거나 과도하게 힘을 주어 흔들면 분리되어 부상을 입을 수 있으므로 주의해 주십시오. 운반 또는 취급할 때에는 마이크 자체를 잡아 주십시오.

Bluetooth® 무선 통신 기술

- Bluetooth 무선 통신 기술로 케이블을 사용하지 않고 다양한 Bluetooth 장치 간에 통신을 할 수 있습니다. 본 기술을 사용할 수 있는 장치에는 컴퓨터, 컴퓨터 병렬 장치, 스마트 폰 등이 있습니다.
- 수신기와 마이크는 공장 출하 시 서로 통신하도록 설정되어 있습니다. 따라서 페어링 및 패스키 입력과 같은 Bluetooth 장치에 일반적으로 필요한 조작이 필요하지 않습니다. 한편, 수신기와 마이크 이외의 모든 Bluetooth 장치로는 통신을 할 수 없습니다.

참고 사항

- 본 기기의 통신 민감도는 다음 조건에 따라 영향을 받을 수 있습니다.
 - 수신기 앞과 마이크 사이에 사람, 금속 물체, 벽, 반사면과 같은 장애물이 있는 경우.
 - 작동 중인 다수의 Bluetooth 장치 근처, 작동 중인 전자레인지 근처, 또는 전자기파가 발생하는 곳의 무선 LAN 시스템 환경에서 사용하는 경우.
- 마이크가 카메라 가까이 있으면 RF 간섭으로 인해 동영상의 오디오에 잡음이 녹음될 수 있습니다. 사용 중에는 카메라로부터 최소한 1 m 이상 떨어진 곳에 마이크를 설치하십시오.
- 통신 상태는 수신기와 마이크의 LINK 램프를 확인하십시오.
열악한 무선 상태 및 수신기와 마이크 사이의 많은 장애물을 포함한 일부 주변 요인으로 인해 두 장치 간의 통신 상태가 저하되어 오디오가 중단되거나 잡음이 발생할 수 있습니다. 이 경우 LINK 램프가 청색으로 점멸합니다. 수신기와 마이크를 사용하기 전에 두 장치가 서로 적절하게 떨어져 있는지, 장치 사이에 장애물이 없는지, LINK 램프가 청색으로 계속 켜져 있는지 확인하십시오.

와이어리스/스트리밍 마이크
ECM-S1

주요 제원


무선 통신

| | |
|----------------------|-------------------------------|
| 통신 시스템 | Bluetooth 주요 제원 Ver. 5.3 |
| 출력 | Bluetooth 주요 제원 Power Class 1 |
| 주요 호환 Bluetooth 프로파일 | 일반 속성 프로파일 |
| 코덱 | LC3plus* ¹ |
| 작동 범위* ² | 최대 150 m |

*¹ LC3plus는 ECM-S1에서 지원되는 오디오 포맷입니다.

*² 이것은 마이크를 똑바로 세우고 수신기를 직접 향했을 때의 대략적인 통신 거리입니다. 반사면이나 금속물체 또는 인체와 같은 방해물은 물론, 전파 조건의 존재 또는 무존재와 같은 주변 상황에 따라 다릅니다.


수신기


| | |
|--------------|---|
| 마이크 출력 잭 | Ø3.5 mm 미니 잭 (스테레오) |
| USB 포트 | USB Type-C 포트 |
| 전원 요구조건 | 내장 리튬 이온 배터리 (약 3.7 V)/멀티 인터페이스 슈를 통한 전원 공급 |
| 정격전압 | 5 V  |
| 소비전력 (약) | 0.18 W |
| 연속 작동 시간 (약) | <ul style="list-style-type: none"> ● 3시간 (완전 충전된 내장 배터리 및 아날로그 오디오 출력 선택 시) ● 18시간 (멀티 인터페이스 슈를 통한 전원 공급 시) |
| 충전 시간(약) | 2시간* (컴퓨터 이용 시) |
| 치수 (약) | 32 mm × 29 mm × 50 mm (폭/높이/깊이) |
| 무게 (약) | 25 g |

* 컴퓨터에 있는 USB 충전 포트(CDP - 충전 다운스트림 포트)를 통해 비어 있는 배터리를 완전 충전하는 데 걸리는 시간입니다. 사용 상태에 따라서는 달라질 수 있습니다.

마이크

| | |
|-----------------|--|
| 타입 | 백 일렉트릿 콘덴서 타입 |
| 샘플링 주파수/양자화 비트수 | 48 kHz/16 비트, 48 kHz/24 비트* ¹ |
| 주파수 응답 | 20 Hz ~ 20 000 Hz |

| | |
|---------------|---|
| 픽업 패턴 (선택 가능) | 모노, 단일지향성/모노, 전지향성/스테레오, 단일지향성 |
| 전면 감도*2 | -20 dBFS (0.1 Pa, 1 kHz) |
| 내재 잡음*2 *3 *4 | 19 dB SPL 이하 (0 dB = 2×10^{-5} Pa) |
| 바람 잡음*2 *4 *5 | 30 dB SPL 이하 |
| 최대 입력 음압 레벨 | 120 dB SPL *2 *6 |
| 다이내믹 레인지*3 | 101 dB 이상 |
| 헤드폰 출력 잭 | Ø3.5 mm 미니 잭 (스테레오) |
| USB 포트 | USB Type-C 포트 |
| 전원 요구조건 | 내장 리튬 이온 배터리 (약 3.85 V) |
| 정격전압 | 5 V  |
| 소비전력 (약) | 0.16 W |
| 연속 작동 시간 (약) | 13시간 (완전 충전된 내장 배터리의 경우) |
| 충전 시간(약) | 2시간*7 (컴퓨터 이용 시) |
| 치수 (약) | 63 mm × 137.5 mm × 63 mm (폭/높이/깊이) (스탠드 포함) |
| 무게 (약) | 157 g (스탠드 포함) |

- *1 24비트 오디오로 촬영된 동영상은 24비트 오디오와 호환되지 않는 기기 또는 소프트웨어에서 정상적으로 재생되지 않을 수 있으며, 볼륨이 예상치 못하게 커지거나 무음 현상이 발생할 수 있습니다.
- *2 AUDIO LEVEL 다이얼로 "8"을 선택한 동안 획득됩니다.
- *3 슬라이드 스위치로 "DIGITAL"을 선택한 동안 획득됩니다.
- *4 지향성 선택 스위치로  (모노, 단일지향성)이 선택되어 있고, 필터 스위치로 "LC"가 선택되어 있는 상황에서 획득됩니다.
- *5 풍속이 2 m/s인 기류일 때 마이크에서 출력되는 잡음의 평균값에서 환산한 등가 음압 레벨값이 전방향에서 마이크에 적용됩니다. (0 dB = 2×10^{-5} Pa)
- *6 마이크에서 1 kHz 출력 신호로 1% 파형 왜곡이 발생할 때 얻은 입력 레벨값에서 환산한 등가 음압 레벨값. (0 dB = 2×10^{-5} Pa)
- *7 컴퓨터에 있는 USB 충전 포트(CDP - 충전 다운스트림 포트)를 통해 비어 있는 배터리를 완전 충전하는 데 걸리는 시간입니다. 사용 상태에 따라서는 달라질 수 있습니다.

기타

| | |
|-------|-----------------|
| 작동 온도 | 0 °C ~ 40 °C |
| 보관 온도 | -20 °C ~ +55 °C |

디자인 및 주요 제원은 예고없이 변경할 경우가 있습니다.

와이어레스/스트리밍 마이크
ECM-S1

상표

- Bluetooth® 워드 마크 및 로고는 Bluetooth SIG, Inc. 소유의 등록 상표이며 Sony Group Corporation에서 라이선스를 취득한 상태에서 사용이 허가되었습니다.
- "Multi Interface Shoe" 는 Sony Group Corporation의 상표입니다.
- USB Type-C® 및 USB-C® 는 USB Implementers Forum의 등록 상표입니다.

와이어레스/스트리밍 마이크
ECM-S1

"이 액세스러리는 장치에서 지원되지 않으므로 사용할 수 없습니다."라는 메시지가 카메라에 표시되는 경우:

나열된 목록에서 다음 조치를 취하십시오.

1 카메라가 본 기기와 호환되는지 확인하십시오.

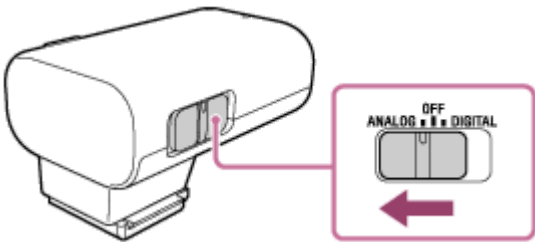
본 기기와 호환되는 카메라 모델은 다음 웹 사이트를 방문하십시오:

<https://www.sony.net/dics/ecms1/>

참고 사항

- 위의 웹 사이트에 열거되지 않은 카메라 모델과의 조합에서는 본 기기가 작동하지 않습니다.

2 디지털 오디오 인터페이스에 호환되지 않는 카메라를 본 기기에서 사용하려면 수신기의 슬라이드 스위치를 "ANALOG"로 설정하십시오.



3 수신기와 카메라의 접점을 청소해 주십시오. 어느 한쪽 또는 양쪽 접점이 먼지 등으로 오염된 경우에는 수신기가 부착되었다는 것을 카메라가 인식하지 못할 수도 있습니다. 접점을 청소하려면 면봉 또는 마르고 부드러운 천(예를 들면 행주)을 사용하십시오. 청소에 물이나 화학약품은 사용하지 마십시오.

참고 사항

- 슬라이드 스위치가 "ANALOG", "OFF" 또는 "DIGITAL" 위치에 정확하게 있는지 확인하십시오. 스위치가 중간에 위치하면 수신기가 제대로 작동하지 않을 수 있습니다.