

Mikrofon bezprzewodowy/streamingowy
ECM-S1

Wykorzystaj ten Przewodnik pomocniczy w przypadku problemów lub pytań dotyczących obsługi tego mikrofonu bezprzewodowego/streamingowego.



Zgodne aparaty

Mikrofon bezprzewodowy/streamingowy ECM-S1 jest zgodny z aparatem wyposażonym w stopkę multiinterfejsową, takim jak aparat cyfrowy Sony z wymiennymi obiektywami.

- Nawet, jeśli aparat posiada stopkę multiinterfejsową, korzystanie z niej z tym urządzeniem lub użycie niektórych funkcji może nie być możliwe.
- Odbiornik i mikrofon są fabrycznie ustawione tak, by komunikowały się ze sobą. Dlatego nie trzeba wykonywać operacji zwykle wymaganych dla urządzeń Bluetooth, takich jak parowanie czy wprowadzanie hasła. Z drugiej strony, w przypadku urządzenia Bluetooth innego niż odbiornik i mikrofon komunikacja jest niemożliwa.

Modele aparatów zgodne z tym urządzeniem można znaleźć tutaj. (Otworzy się drugie okienko.)

Kiedy na aparacie pojawi się komunikat „To akcesorium nie jest obsługiwane przez urządzenie i nie może być użyte.”:

Patrz tutaj.

[Rozmieszczenie części i elementów sterujących](#)

Przygotowanie

[Odpakowanie](#)

[Ładowanie odbiornika](#)

[Ładowanie mikrofonu](#)

[Podłączanie odbiornika do aparatu](#)

[Podłączanie pop filtra do mikrofonu](#)

[Podłączanie podstawki](#)

[Podłączanie uchwyty ochronnego złącza/podstawki](#)

Nagrywanie

[Nagrywanie za pomocą podłączonego aparatu](#)

Nagrywanie za pomocą podłączonego komputera lub smartfona

[Nagrywanie z użyciem mikrofonu i komputera lub smartfona, podłączonego przewodowo](#)

[Nagrywanie za pomocą podłączonego komputera lub smartfona za pośrednictwem połączenia bezprzewodowego](#)

[Monitorowanie dźwięku](#)

[Regulacja poziomu głośności słuchawek](#)

[Regulacja stosunku miksowania dźwięku](#)

[Wskaźnik lampki](#)

O tym urządzeniu

[Uwagi dotyczące użytkowania](#)

[Technologia komunikacji bezprzewodowej Bluetooth®](#)

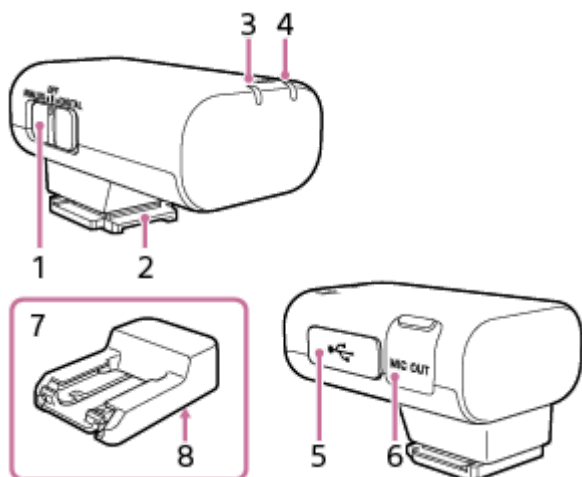
[Dane techniczne](#)

[Znaki handlowe](#)

[Kiedy na aparacie pojawi się komunikat „To akcesorium nie jest obsługiwane przez urządzenie i nie może być użyte.”:](#)

Rozmieszczenie części i elementów sterujących

Odbiornik



1. Przełącznik suwakowy (ANALOG/OFF/DIGITAL)

Wybierz „ANALOG” (analogowe wyjście audio), „OFF” (wyłączenie zasilania) lub „DIGITAL” (cyfrowe wyjście audio).

- Jeśli aparat jest zgodna z interfejsem cyfrowym audio stopki multiinterfejsowej, ustaw przełącznik na „DIGITAL”. Przesyłanie sygnału cyfrowego między odbiornikiem a aparatem ma następujące zalety w porównaniu do przesyłania sygnału analogowego włączanego poprzez ustawienie przełącznika na „ANALOG”.
 - Nagrywanie dźwięku z mniejszą ilością szumów
 - Mniejsze opóźnienie dźwięku podczas nagrywania
 - 24-bitowe nagrywanie dźwięku (dostępne tylko przy użyciu ze zgodnym aparatem)

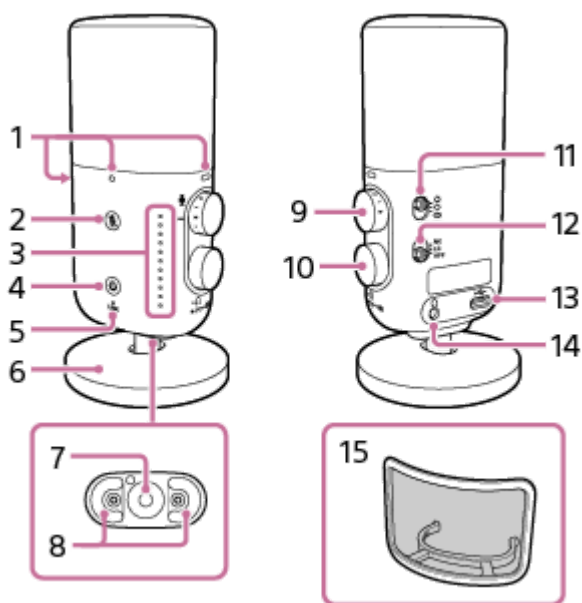
Uwaga



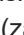
- Filmy nagrywane z dźwiękiem 24-bitowym nie mogą być odtwarzane normalnie na urządzeniach lub oprogramowaniu niezgodnym z dźwiękiem 24-bitowym, ponieważ powoduje to niezamierzoną dużą głośność lub brak dźwięku.
- Jeśli dany aparat nie jest zgodna z cyfrowym interfejsem audio stopki multiinterfejsowej, ustaw przełącznik na „ANALOG”.
Kiedy na aparacie pojawi się komunikat „To akcesorium nie jest obsługiwane przez urządzenie i nie może być użyte.”, ustaw przełącznik na „ANALOG”.
Jeśli to nie pomoże, patrz [tutaj](#).
- Kiedy podłączony jest kabel audio TRS z wtyczką o średnicy 3,5 mm (dostępny w sprzedaży), odbiornik wysyła sygnały analogowe przez kabel.
- Kiedy podłączone jest urządzenie z możliwością odbioru sygnału wejściowego audio przez USB, odbiornik wysyła sygnały cyfrowe.
- Jeśli nie zamierzasz używać odbiornika, ustaw przełącznik na „OFF”, aby oszczędzać energię akumulatora.

2. Podstawka do złącza multiinterfejsowego

3. Lampka zasilania (zielona: zasilanie, pomarańczowa: ładowanie akumulatora)
Wskazuje stan zasilania odbiornika lub stan naładowania akumulatora.
Kiedy lampka zasilania stale miga na pomarańczowo, konieczne jest naładowanie akumulatora.
4. Lampka LINK
Wskazuje stan połączenia między odbiornikiem a mikrofonem.
5. Gniazdo USB Type-C®
Podłącz źródło zasilania kablem USB Type-C (dostępnym w sprzedaży), aby ładować wbudowany akumulator odbiornika i/lub zasilać odbiornik.
To gniazdo można również podłączyć do urządzenia z możliwością odbioru sygnału wejściowego audio przez USB, takiego jak komputer lub smartfon, w celu nagrywania dźwięku.
6. Gniazdo wyjściowe mikrofonu
Podłącz kablem audio TRS z wtyczką o średnicy 3,5 mm (dostępny w sprzedaży) do gniazda wejścia mikrofonu aparatu w celu nagrywania dźwięku.
7. Uchwyt ochronny złącza/podstawka
Podłączony do odbiornika w momencie zakupu.
8. Otwór na śrubę do mocowania statywu (1/4 cala średnicy)

Mikrofon



1. Oznaczenia mocowania pop filtra do mikrofonu
2. Przycisk/lampka  (wyciszania) (Czerwony: Mikrofon pracuje w trybie wyciszenia).
3. Lampki wskazujące
Domyślnie pokazany jest tryb wskaźnika poziomu.
Kiedy mikrofon pracuje w trybie wskaźnika poziomu, krótkie naciśnięcie pokrętki regulacji głośności słuchawek/stosunku miksowania powoduje przełączenie trybu na tryb regulacji głośności słuchawek.
Kiedy mikrofon pracuje w trybie wskaźnika poziomu, naciśnięcie i przytrzymanie pokrętki regulacji głośności słuchawek/stosunku miksowania przez około 2 sekundy powoduje przełączenie trybu na tryb regulacji stosunku miksowania.
Aby przestawić mikrofon z powrotem w tryb wskaźnika poziomu, naciśnij krótko pokrętkę regulacji głośności słuchawek/stosunku miksowania lub pozostaw mikrofon nieużywany przez 3 lub dłużej, gdy mikrofon pracuje w trybie regulacji głośności słuchawek lub w trybie regulacji stosunku miksowania.
4. Przycisk/lampka  (zasilania) (zielona: zasilanie, pomarańczowa: ładowanie akumulatora)
Wskazuje stan zasilania mikrofonu lub stan naładowania akumulatora.
Kiedy lampka  (zasilania) stale miga na pomarańczowo, konieczne jest naładowanie akumulatora.

5. Lampka LINK

Wskazuje stan połączenia między odbiornikiem a mikrofonem.

6. Podstawka

Podłączony do mikrofonu w momencie zakupu.

7. Otwór na śrubę do mocowania statywu (1/4 cala średnicy)

8. Otwór do mocowania podstawki

9. Pokrętko AUDIO LEVEL

Służy do regulacji poziomu głośności nagrywania dźwięku z mikrofonu.

Uwaga

- Obracanie pokrętkiem AUDIO LEVEL nie zmienia poziomu wejściowego w przypadku dźwięku z komputera lub smartfona przesyłanego przez złącze USB.

10. Pokrętko regulacji głośności słuchawek/stosunku miksowania

Naciśnij to pokrętko krótko, aby przestawić mikrofon w tryb regulacji głośności słuchawek. Naciśnij i przytrzymaj pokrętko przez około 2 sekundy, aby przestawić mikrofon w tryb regulacji stosunku miksowania.

11. Przełącznik wyboru kierunkowości

○: Jednostronny, Jednokierunkowy

Możesz nagrywać dźwięki nadchodzące z przodu, minimalizując dźwięki nadchodzące z tyłu. Ta kierunkowość jest odpowiednia do nagrywania głosu jednej osoby, na przykład w celu przygotowania podcastu lub nagrania narracji.

○: Jednostronny, Wielokierunkowy

Odbierane są równomiernie dźwięki ze wszystkich kierunków. Ta kierunkowość jest odpowiednia do nagrywania głosów wielu osób lub wykonywania nagrań zawierających atmosferę miejsca nagrywania.

○: Stereo, Jednokierunkowy

Powszechnie występujące dźwięki otoczenia są rejestrowane z wysokim poziomem realizmu. Ta kierunkowość jest odpowiednia, na przykład, do nagrywania muzyki.

12. Przełącznik filtra (NC/LC/OFF)

NC: Wybierz tę opcję, aby korzystać z funkcji filtrowania dźwięków o wysokiej częstotliwości. Nieprzyjemne zakłócenia zostaną efektywnie wyeliminowane poprzez cyfrowe przetwarzanie sygnału. Jeśli jakość dźwięku nie wydaje się odpowiednia, wybierz „OFF”.

LC: Wybierz tę opcję, aby korzystać z funkcji filtrowania dźwięków o niskiej częstotliwości. Zminimalizowane zostaną niepożądane dźwięki, takie jak szum wiatru, dźwięk klimatyzacji czy dźwięki drgań.

OFF: Wybierz tę opcję, aby wyłączyć jedną z dwóch funkcji filtrowania.

13. Gniazdo USB Type-C®

Podłącz źródło zasilania kablem USB Type-C (dostępnym w sprzedaży), aby ładować wbudowany akumulator mikrofonu i/lub zasilac mikrofon.

To gniazdo można również bezpośrednio podłączyć do urządzenia z możliwością odbioru sygnału wejściowego audio przez USB, takiego jak komputer lub smartfon, w celu nagrywania dźwięku.

14. Gniazdo wyjściowe słuchawek

Podłącz słuchawki (dostępne w sprzedaży) w celu monitorowania dźwięku, gdy mikrofon jest podłączony przez złącze USB do urządzenia, takiego jak komputer lub smartfon.

15. Pop filtr do mikrofonu

Podłącz pop filtr do mikrofonu do mikrofonu.

Trzaski powodowane przez wydychanie powietrza podczas oddychania są ograniczone podczas mówienia blisko mikrofonu.

- Ładowanie odbiornika
- Ładowanie mikrofonu
- Podłączanie pop filtra do mikrofonu
- Podłączanie podstawki
- Podłączanie uchwyty ochronnego złącza/podstawki
- Nagrywanie za pomocą podłączonego aparatu
- Regulacja poziomu głośności słuchawek
- Regulacja stosunku miksowania dźwięku
- Wskaźnik lampki

5-054-815-11(1) Copyright 2023 Sony Corporation

Mikrofon bezprzewodowy/streamingowy
ECM-S1

Odpakowanie

W przypadku stwierdzenia braku elementów należy skontaktować się ze sprzedawcą.
Liczba w nawiasie wskazuje ilość.

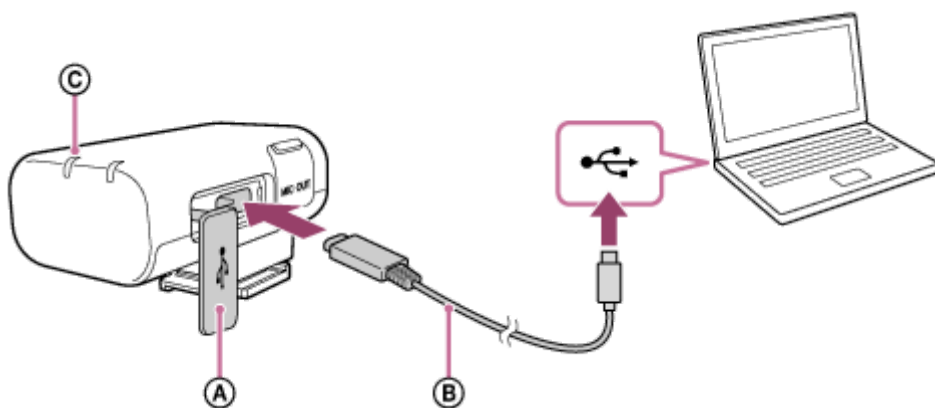
- Odbiornik (1)
Uchwył ochronny złącza/podstawka (załączona) (1)
- Mikrofon (1)
Podstawka (załączona) (1)
- Pop filtr do mikrofonu (1)
- Pokrowiec (1)
- Zestaw drukowanej dokumentacji

Mikrofon bezprzewodowy/streamingowy
ECM-S1

Ładowanie odbiornika

Użyj kabla USB Type-C (dostępnego w sprzedaży) do ładowania wbudowanego akumulatora odbiornika.

- 1** Otwórz pokrywkę gniazda USB Type-C i podłącz kabel USB Type-C do gniazda.



- (A)** Pokrywka
- (B)** Kabel USB Type-C
- (C)** Lampka zasilania

- 2** Podłącz kabel do źródła zasilania, takiego jak włączony komputer, w celu ładowania akumulatora.

Lampka zasilania na odbiorniku zaświeci się na pomarańczowo.

- 3** Kiedy ładowanie akumulatora zostanie zakończone, odłącz kabel USB Type-C od odbiornika.

Zaczekaj, aż lampka zasilania zgaśnie, co oznacza zakończenie ładowania (akumulator jest naładowany do pełna).

Uwaga

- Podczas podłączania odbiornika do komputera nie należy wywierać nadmiernej siły na odbiornik. Może to spowodować uszkodzenie odbiornika lub komputera.
- Podłączenie odbiornika do laptopa nie podłączonego do gniazda zasilania prądem zmiennym może całkowicie rozładować akumulator laptopa. Nie zostawiaj odbiornika podłączonego do komputera na długi czas.
- Nie gwarantuje się możliwości ładowania akumulatora ani nawiązania połączenia z odbiornikiem w przypadku użycia komputera o konfiguracji przygotowanej indywidualnie lub złożonego przez użytkownika. W zależności od typu urządzenia USB używanego w połączeniu z odbiornikiem, odbiornik może nie działać.
- Nie gwarantuje się, że wszystkie komputery będą działać w połączeniu z odbiornikiem.
- Ładowanie akumulatora przez połączenie USB może być niemożliwe, gdy podłączony komputer przejdzie w tryb gotowości (uśpienia) lub hibernacji. Jeśli tak się stanie, zmień ustawienia komputera, po czym ponownie naładuj akumulator.
- W przypadku nieużywania odbiornika przez długi okres pojemność akumulatora może spaść. Aby zapewnić wystarczającą pojemność akumulatora, rozładuj go i naładuj ponownie kilka razy. W przypadku przechowywania odbiornika przez długi okres, ładuj akumulator raz na 6 miesięcy, aby chronić go przed nadmiernym rozładowaniem.
- Jeśli odbiornik będzie nieużywany przez długi okres, naładowanie wbudowanego akumulatora może trwać dłużej.

- Jeśli dojdzie do usterki akumulatora odbiornika, która zostanie wykryta w trakcie ładowania, lampka zasilania na odbiorniku będzie stale migać na pomarańczowo.
Zaleca się ładowanie akumulatora w temperaturze otoczenia mieszczącej się w zakresie od 15 °C do 35 °C. Sprawne ładowanie akumulatora może być niemożliwe, gdy temperatura wykracza poza ten zakres.
Jeśli usterka pozostaje, skontaktuj się z najbliższym punktem sprzedaży firmy Sony.
- W przypadku ładowania wbudowanego akumulatora po długim okresie nieużywania odbiornika, lampka zasilania na odbiorniku może nie zacząć od razu świecić na pomarańczowo. Poczekaj chwilę, aż lampka zasilania zacznie świecić na pomarańczowo.
- Znacznie krótszy czas pracy na akumulatorze oznacza konieczność wymiany akumulatora na nowy. Skonsultuj się z najbliższym punktem sprzedaży firmy Sony.
- Chroń odbiornik przed skrajnymi zmianami temperatury, bezpośrednim nasłonecznieniem, wilgocią, piaskiem, pyłem, kurzem i wstrząsami elektrycznymi. Nigdy nie pozostawiaj odbiornika w zaparkowanym pojeździe.
- Podłączając odbiornik do komputera koniecznie używaj wyłącznie kabla USB Type-C i łącz urządzenia bezpośrednio ze sobą. Połączenie niebezpośrednie, na przykład przez koncentrator USB, nie pozwoli na ładowanie wbudowanego akumulatora.

Powiązany temat

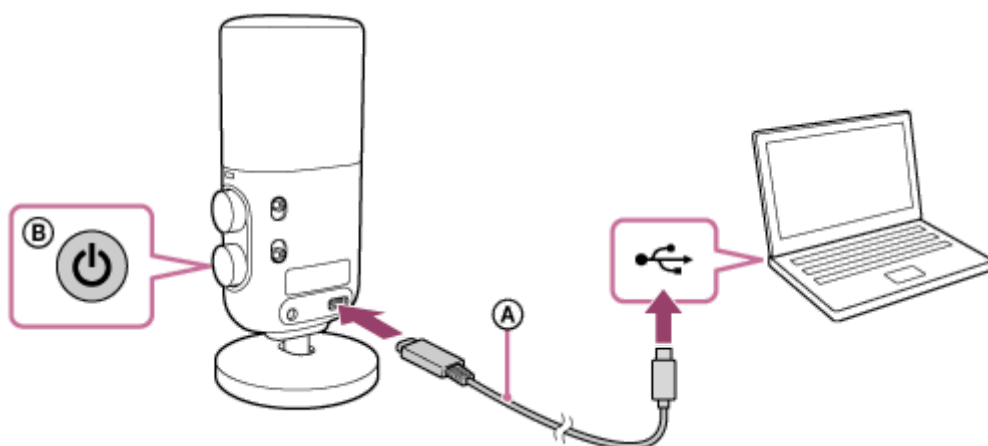
- [Wskaźnik lampki](#)

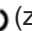
Mikrofon bezprzewodowy/streamingowy
ECM-S1

Ładowanie mikrofonu

Użyj kabla USB Type-C (dostępnego w sprzedaży) do ładowania wbudowanego akumulatora mikrofonu.

1 Podłącz kabel USB Type-C (dostępny w sprzedaży) do mikrofonu.

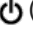


- (A) Kabel USB Type-C
- (B) Lampka  (zasilania)

2 Podłącz kabel do źródła zasilania, takiego jak włączony komputer, w celu ładowania akumulatora.




Lampka  (zasilania) na mikrofonie świeci na pomarańczowo.

3 Kiedy ładowanie akumulatora zostanie zakończone, odłącz kabel USB Type-C od mikrofonu.

Zaczekaj, aż lampka  (zasilania) zgaśnie, co oznacza zakończenie ładowania (akumulator jest naładowany do pełna).

Uwaga

- Podczas podłączania mikrofonu do komputera nie należy wywierać nadmiernej siły na mikrofon. Może to spowodować uszkodzenie mikrofonu lub komputera.
- Podłączenie mikrofonu do laptopa nie podłączonego do gniazda zasilania prądem zmiennym może całkowicie rozładować akumulator laptopa. Nie zostawiaj mikrofonu podłączonego do komputera na długi czas.
- Nie gwarantuje się możliwości ładowania akumulatora ani nawiązania połączenia z mikrofonem w przypadku użycia komputera o konfiguracji przygotowanej indywidualnie lub złożonego przez użytkownika. W zależności od typu urządzenia USB używanego w połączeniu z mikrofonem, mikrofon może nie działać.
- Nie gwarantuje się, że wszystkie komputery będą działać w połączeniu z mikrofonem.
- Ładowanie akumulatora przez połączenie USB może być niemożliwe, gdy podłączony komputer przejdzie w tryb gotowości (uśpienia) lub hibernacji. Jeśli tak się stanie, zmień ustawienia komputera, po czym ponownie naładuj akumulator.
- W przypadku nieużywania mikrofonu przez długi okres pojemność akumulatora może spaść. Aby zapewnić wystarczającą pojemność akumulatora, rozładuj go i naładuj ponownie kilka razy. W przypadku przechowywania mikrofonu przez długi okres, ładuj akumulator raz na 6 miesięcy, aby chronić go przed nadmiernym rozładowaniem.

- Jeśli mikrofon będzie nieużywany przez długi okres, naładowanie wbudowanego akumulatora może trwać dłużej.
- Jeśli dojdzie do usterki akumulatora mikrofonu, która zostanie wykryta w trakcie ładowania, lampka  (zasilania) na mikrofonie będzie stale migać na pomarańczowo.
Zaleca się ładowanie akumulatora w temperaturze otoczenia mieszczącej się w zakresie od 15 °C do 35 °C. Sprawne ładowanie akumulatora może być niemożliwe, gdy temperatura wykracza poza ten zakres.
Jeśli usterka pozostaje, skontaktuj się z najbliższym punktem sprzedaży firmy Sony.
- W przypadku ładowania wbudowanego akumulatora po długim okresie nieużywania mikrofonu, lampka  (zasilania) na mikrofonie może nie zacząć od razu świecić na pomarańczowo. Poczekaj chwilę, aż lampka  (zasilania) zacznie świecić na pomarańczowo.
- Znacznie krótszy czas pracy na akumulatorze oznacza konieczność wymiany akumulatora na nowy. Skonsultuj się z najbliższym punktem sprzedaży firmy Sony.
- Chroń mikrofon przed skrajnymi zmianami temperatury, bezpośrednim nasłonecznieniem, wilgocią, piaskiem, pyłem, kurzem i wstrząsami elektrycznymi. Nigdy nie pozostawiaj mikrofonu w zaparkowanym pojeździe.
- Podłączając mikrofon do komputera, koniecznie używaj wyłącznie kabla USB Type-C i łącz urządzenia bezpośrednio ze sobą. Połączenie niebezpośrednie, na przykład przez koncentrator USB, nie pozwoli na ładowanie wbudowanego akumulatora.

Powiązany temat

- [Wskaźnik lampki](#)

Mikrofon bezprzewodowy/streamingowy
ECM-S1

Podłączanie odbiornika do aparatu

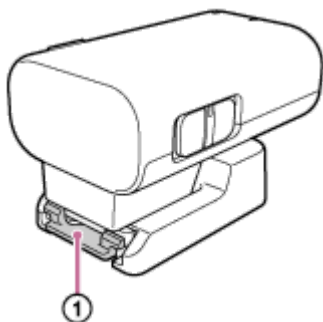
Podłącz odbiornik do aparatu.

Uwaga

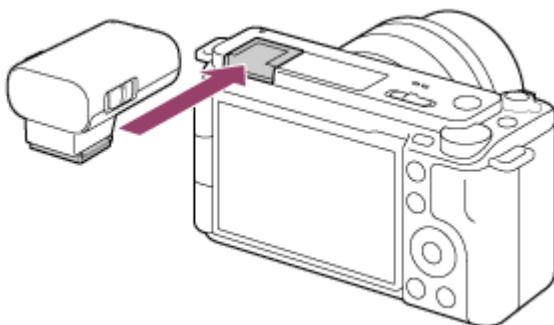
- Przed podłączeniem odbiornika do aparatu naładuj wbudowany akumulator odbiornika do wystarczającego poziomu.
- Przed podłączeniem/odłączeniem odbiornika do/od aparatu wyłącz odbiornik i aparat.

1 Zdejmij uchwyt ochronny złącza/podstawkę.

Lekko dociśnij i przytrzymaj zatrzask mocujący (①) na uchwycie ochronnym złącza/podstawce, a następnie wyciągnij odbiornik.



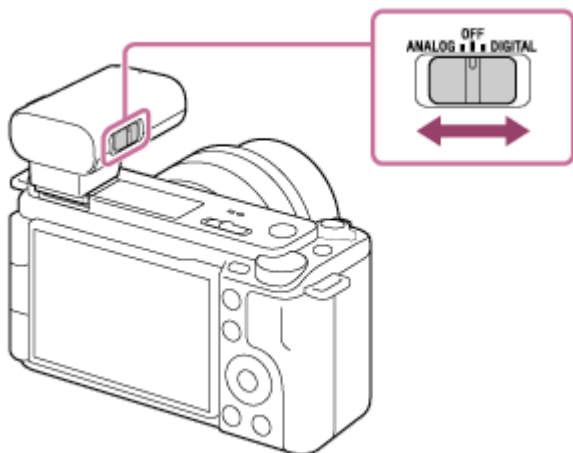
2 Wyrównaj podstawkę do złącza multiinterfejsowego odbiornika ze stopką multiinterfejsową na aparacie i podłącz odbiornik.



Uwaga

- Mocno wsuń odbiornik do stopki multiinterfejsowej aparatu do samego końca.
- Jeśli wysunie się wbudowana lampa na aparacie, złóż ją.

3 Sprawdź położenie przełącznika suwakowego na odbiorniku.



Jeśli aparat jest zgodna z interfejsem cyfrowym audio stopki multiinterfejsowej, upewnij się, że przełącznik jest ustawiony na „DIGITAL”. Jeśli nie, ustaw przełącznik na „ANALOG”.

Jeśli przełącznik nie będzie prawidłowo ustawiony, na aparacie zostanie wyświetlony komunikat dotyczący zgodności. Listę modeli aparatów zgodnych z interfejsem cyfrowym audio stopki multiinterfejsowej można znaleźć na stronie:

<https://www.sony.net/dics/ecms1/>

Odłączanie odbiornika

Przesuń odbiornik w kierunku przeciwnym do używanego do podłączenia.

Powiązany temat

- [Ładowanie odbiornika](#)

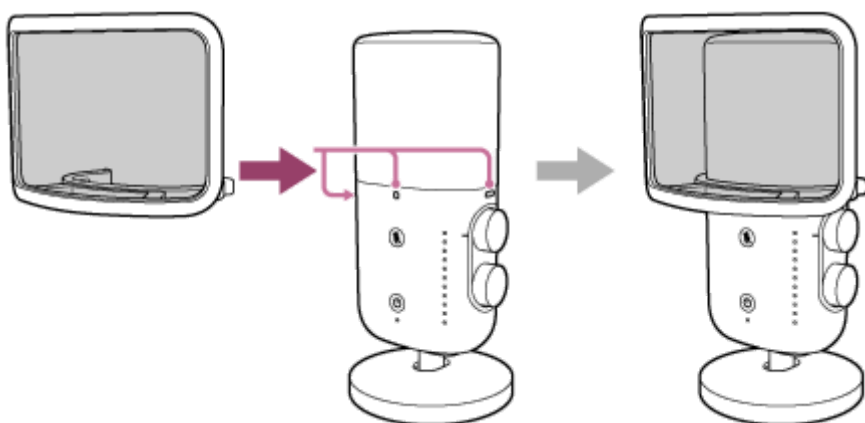
Mikrofon bezprzewodowy/streamingowy
ECM-S1

Podłączanie pop filtra do mikrofonu

Podłącz pop filtr do mikrofonu do mikrofonu.

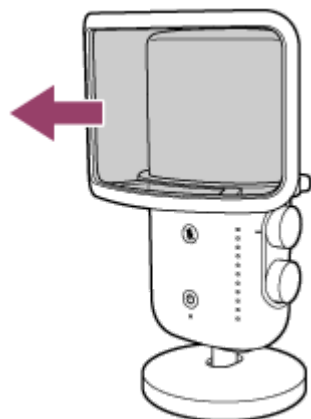
Trzaski powodowane przez wydychanie powietrza podczas oddychania są ograniczone podczas mówienia blisko mikrofonu.

- 1 Przymocuj pop filtr do mikrofonu wzdłuż oznaczeń mocowania pop filtra do mikrofonu na mikrofonie zgodnie z poniższą ilustracją.



Aby zdjąć pop filtr do mikrofonu

Trzymaj pop filtr do mikrofonu za jego ramkę i zdejmij filtr.



Uwaga

- Kiedy pop filtr do mikrofonu jest podłączony do mikrofonu, nie należy go zbyt mocno chwytać ani machać mikrofonem ze zbyt dużą siłą, ponieważ może to spowodować odłączenie się filtra i obrażenia ciała. Podczas przenoszenia lub obsługi mikrofonu należy trzymać za sam mikrofon.

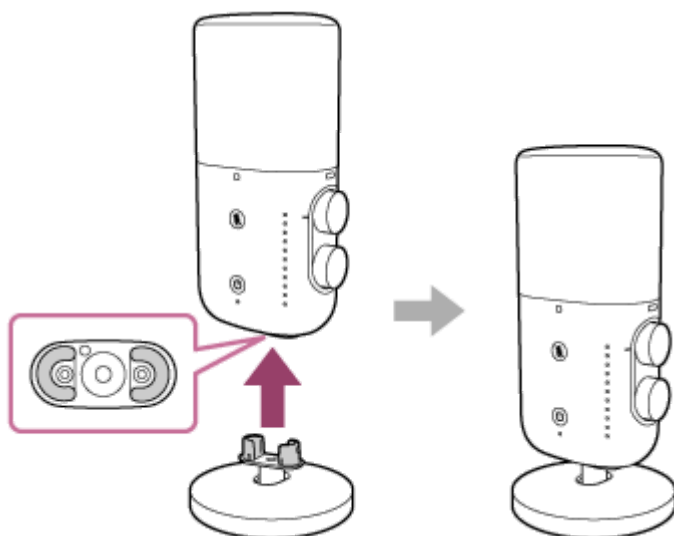
Mikrofon bezprzewodowy/streamingowy
ECM-S1

Podłączanie podstawki

Gdy podstawa jest podłączona, mikrofon można postawić w celu nagrywania dźwięku. Można go również przechylać i regulować kąt przechylenia.

Podstawa jest podłączona do mikrofonu w momencie zakupu.

- 1 **Wciskaj wystające elementy podstawki w otwory mocowania podstawki na mikrofonie, aż podstawa zatrzaśnie się w prawidłowym położeniu.**



Aby odłączyć podstawkę

Trzymaj mikrofon i wyciągnij podstawkę.

Wskazówka

- Kiedy podstawa nie jest przymocowana do mikrofonu, można przymocować śrubą ramię wysięgnika (dostępne w sprzedaży), wkręcając śrubę w otwór na śrubę do mocowania statywu (1/4 cala średnicy) na spodzie mikrofonu za pomocą przejściówki do śruby (dostępnej w sprzedaży).

Uwaga

- Kiedy podstawa jest podłączona do mikrofonu, nie należy jej zbyt mocno chwytać ani machać mikrofonem ze zbyt dużą siłą, ponieważ może to spowodować odłączenie się podstawki i obrażenia ciała. Podczas przenoszenia lub obsługi mikrofonu należy trzymać za sam mikrofon.

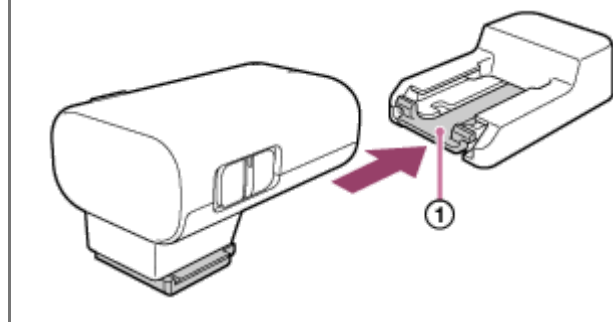
Mikrofon bezprzewodowy/streamingowy
ECM-S1

Podłączanie uchwyty ochronnego złącza/podstawki

Przed rozpoczęciem przenoszenia odbiornika, przymocuj uchwyt ochronny złącza/podstawkę (dołączony) do odbiornika.

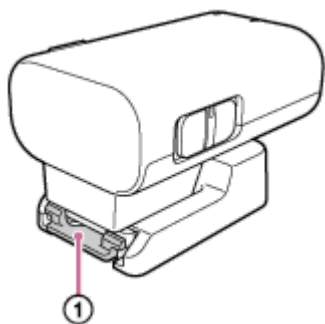
- 1 **Wsuwaj podstawkę do złącza multiinterfejsowego odbiornika do uchwyty ochronnego złącza/podstawki, aż zatrzaśnie się w prawidłowym położeniu.**

Lekko dociśnij i przytrzymaj zatrzask mocujący (①) na uchwycie ochronnym złącza/podstawce, a następnie wsuń odbiornik w uchwyt ochronny złącza/podstawkę.



Aby odłączyć uchwyt ochronny złącza/podstawkę

Lekko dociśnij i przytrzymaj zatrzask mocujący (①) na uchwycie ochronnym złącza/podstawce, a następnie wyciągnij odbiornik.



Wskazówka

- W przypadku umieszczania odbiornika z dala od aparatu, przymocuj uchwyt ochronny złącza/podstawkę do odbiornika. Następnie możesz umieścić odbiornik na płaskiej powierzchni i używać go.
- Uchwyt ochronny złącza/podstawkę można także przykręcić do statywu przez otwór na śrubę do mocowania statywu (o średnicy 1/4 cala) na uchwycie ochronnym złącza/podstawce. Aby przykręcić uchwyt ochronny złącza/podstawkę do statywu, użyj statywu o śrubie krótszej niż 5,5 mm. Uchwytu ochronnego złącza/podstawki nie można solidnie przymocować do statywu o dłuższej śrubie i może on zostać uszkodzony przez śrubę.

Uwaga

- Jeśli nie zamierzasz korzystać z odbiornika, przymocuj uchwyt ochronny złącza/podstawkę do podstawki do złącza multiinterfejsowego w celu ochrony złącza.

Nagrywanie za pomocą podłączonego aparatu

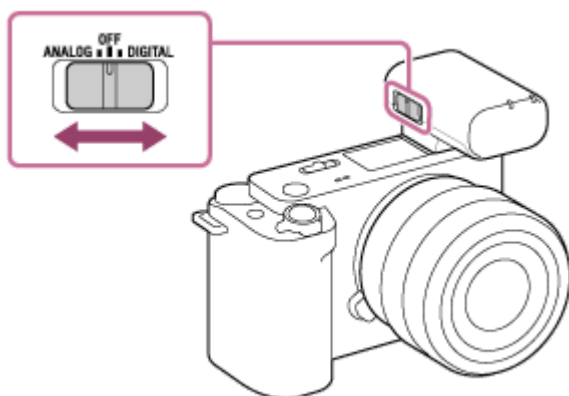
Użyj odbiornika podłączonego do aparatu i dostępnego mikrofonu do nagrywania dźwięku.

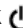
1 Włącz aparat i przestaw go w tryb gotowości.

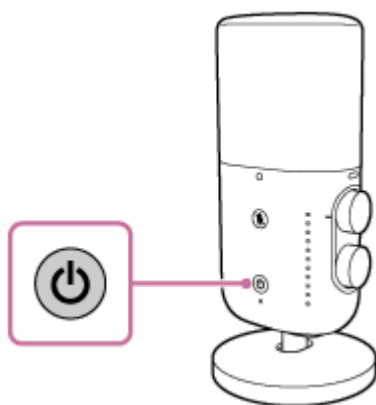
2 Włącz zasilanie odbiornika i mikrofonu.

- Wybierz żądane wyjście audio za pomocą przełącznika suwakowego (ANALOG/OFF/DIGITAL) na odbiorniku. Jeśli aparat jest zgodna z interfejsem cyfrowym audio stopki multiinterfejsowej, upewnij się, że przełącznik jest ustawiony na „DIGITAL”. Jeśli nie, ustaw przełącznik na „ANALOG”. Jeśli przełącznik nie będzie prawidłowo ustawiony, na aparacie zostanie wyświetlony komunikat dotyczący zgodności. Listę modeli aparatów zgodnych z interfejsem cyfrowym audio stopki multiinterfejsowej można znaleźć na stronie:

<https://www.sony.net/dics/ecms1/>




- Naciśnij i przytrzymaj przycisk  (zasilania) na mikrofonie przez około 2 sekundy.



Niezwłocznie po włączeniu odbiornika i mikrofonu, lampka LINK na mikrofonie zacznie powoli migać na niebiesko. Oznacza to, że każde z urządzeń wykonuje serię prób wykrycia, połączenia i autoryzacji drugiego urządzenia. Kiedy połączenie komunikacyjne między urządzeniami zostanie nawiązane i możliwe będzie wyraźne nagrywanie dźwięku, lampki LINK na obu urządzeniach zaczną świecić na niebiesko w sposób ciągły.

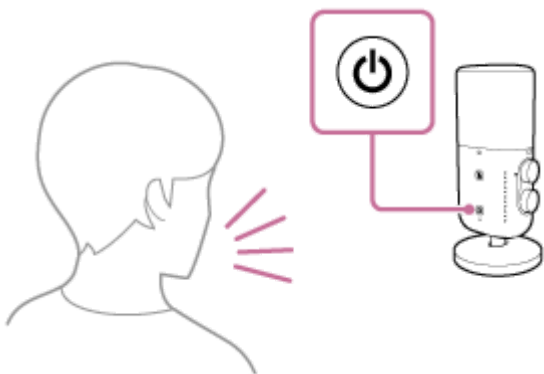
Jeśli nie zostanie nawiązane połączenie, przybliż mikrofon i odbiornik do siebie, aby ponownie spróbować nawiązać połączenie. Na urządzenia mogą mieć wpływ warunki otoczenia lub inne czynniki.

3 Dopilnuj, aby lampka LINK na odbiorniku świeciła na niebiesko, a następnie rozpocznij nagrywanie filmu aparatem.


Przed rozpoczęciem nagrywania dopilnuj, aby powierzchnia mikrofonu z przyciskiem  (zasilania) była skierowana w stronę źródła dźwięku.

Reguluj poziom głośności nagrywania, obracając pokrętło AUDIO LEVEL, jednocześnie obserwując lampki wskazujące, lub reguluj odległość między źródłem dźwięku a mikrofonem.

- Jeśli dźwięki są odbierane z normalnym poziomem głośności: Reguluj poziom głośności nagrywania tak, aby żadna z lampek wskazujących nie świeciła na pomarańczowo.
- Jeśli dźwięki są odbierane ze skrajnie wysokim poziomem głośności: Reguluj poziom głośności nagrywania tak, aby górna lampka wskazująca nie świeciła na czerwono.



Uwaga

- Po zakończeniu użytkowania odbiornika i mikrofonu, wybierz „OFF” przełącznikiem suwakowym na odbiorniku, po czym naciśnij i przytrzymaj przycisk  (zasilania) na mikrofonie na około 2 sekundy, aby wyłączyć to urządzenie.
- W zależności od warunków użytkowania, analogowe połączenie z tym urządzeniem może powodować nagrywanie szumów.
- Aby korzystać z aparatu zgodnego z cyfrowym interfejsem audio stopki multiinterfejsowej lub urządzenia z możliwością odbioru sygnału wejściowego audio przez USB, nawiąż połączenie cyfrowe z tym urządzeniem. Jeśli w pobliżu znajduje się urządzenie radiowe, trzymaj to urządzenie w wystarczającej odległości od urządzenia radiowego.
- Gdy nagrywanie filmu jest w toku, obsługiwanie przełącznika filtra, przełącznika wyboru kierunkowości lub pokrętła AUDIO LEVEL na mikrofonie może powodować nagrywanie dźwięków obsługi. Przed zmianą ustawień przełącznika/pokrętła konieczne zatrzymaj nagrywanie.
- Podczas nagrywania filmu z użyciem tego urządzenia, dźwięk pracy (dźwięk elektroniczny) może zostać nagrany na początku nagrania. Zaleca się wyłączenie dźwięku pracy w aparacie przed rozpoczęciem nagrywania filmu. Szczegółowe informacje można znaleźć w Instrukcji obsługi aparatu.
- Odbiornik odbiera również zasilanie z aparatu. (Mimo to wbudowany akumulator odbiornika nie jest ładowany podczas zasilania). W zależności od aparatu dostarczenie zasilania może nie być możliwe. Modele aparatów, które obsługują zasilanie odbiornika, można znaleźć na naszej stronie:
<https://www.sony.net/dics/ecms1/>

Powiązany temat

- [Wskaźnik lampki](#)

Mikrofon bezprzewodowy/streamingowy
ECM-S1

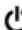
Nagrywanie z użyciem mikrofonu i komputera lub smartfona podłączonego przewodowo

Można podłączyć mikrofon do urządzenia z możliwością odbioru sygnału wejściowego audio przez USB, takiego jak komputer lub smartfon, w celu nagrywania dźwięku.

Uwaga

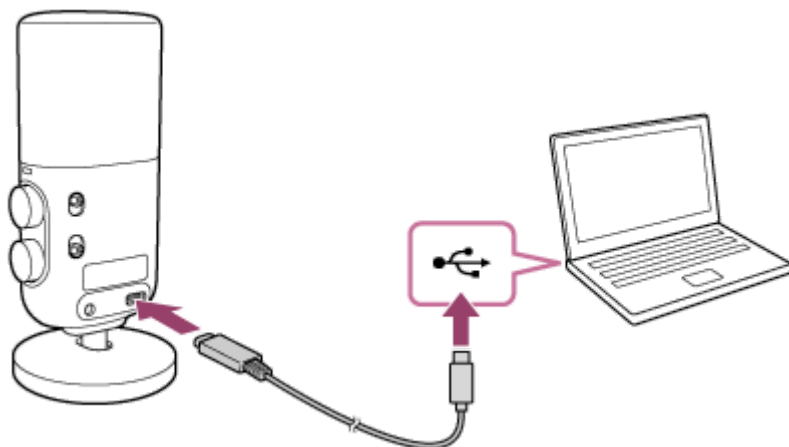
- Informacje na temat obsługi komputera lub smartfona zawierają instrukcje obsługi odpowiednich urządzeń.
- W celu nagrywania dźwięku za pomocą mikrofonu i podłączonego komputera lub smartfona używane urządzenie musi być zgodne z USB Audio Class 1.0.
- Podłączając mikrofon do komputera lub smartfona, koniecznie sprawdź typ gniazda w urządzeniu oraz użyj zgodnego kabla lub odpowiedniej przejściówki.

1 Naciśnij i przytrzymaj przycisk  (zasilania) na mikrofonie przez około 2 sekundy, aby włączyć mikrofon.

Lampka  (zasilania) zaświeci się na zielono.

2 Podłącz mikrofon do urządzenia z możliwością odbioru sygnału wejściowego audio przez USB kablem USB Type-C (dostępnym w sprzedaży).

Lampka  (zasilania) na mikrofonie zmieni kolor na pomarańczowy.



3 Sprawdź, czy mikrofon został rozpoznany na urządzeniu, a następnie rozpocznij nagrywanie.

Uwaga

- Gdy nagrywanie dźwięku jest w toku, obsługiwanie przełącznika filtra, przełącznika wyboru kierunkowości lub pokrętła AUDIO LEVEL na mikrofonie może powodować nagrywanie dźwięków obsługi. Przed zmianą ustawień przełącznika/pokrętła koniecznie zatrzymaj nagrywanie.

Mikrofon bezprzewodowy/streamingowy
ECM-S1

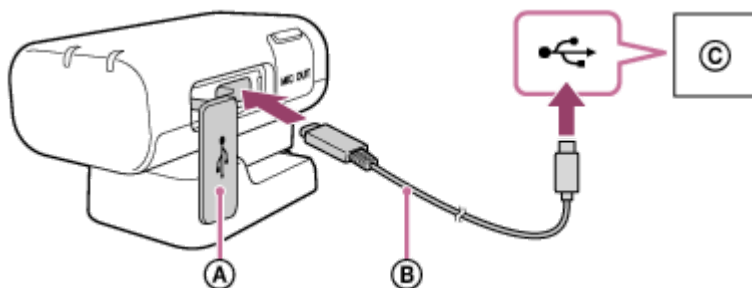
Nagrywanie za pomocą podłączonego komputera lub smartfona za pośrednictwem połączenia bezprzewodowego

Użyj odbiornika podłączonego do urządzenia z możliwością odbioru sygnału wejściowego audio przez USB, takiego jak komputer lub smartfon, oraz dostępnego mikrofonu w celu nagrywania dźwięku.

Uwaga

- Informacje na temat obsługi komputera lub smartfona zawierają instrukcje obsługi odpowiednich urządzeń.
- Przed podłączeniem odbiornika i mikrofonu do komputera lub smartfona naładuj wbudowane akumulatory do wystarczającego poziomu.
- W celu nagrywania dźwięku za pomocą odbiornika i podłączonego komputera lub smartfona używane urządzenie musi być zgodne z USB Audio Class 1.0.
- Podłączając odbiornik do komputera lub smartfona koniecznie sprawdź typ gniazda w urządzeniu oraz użyj zgodnego kabla lub odpowiedniej przejściówki.

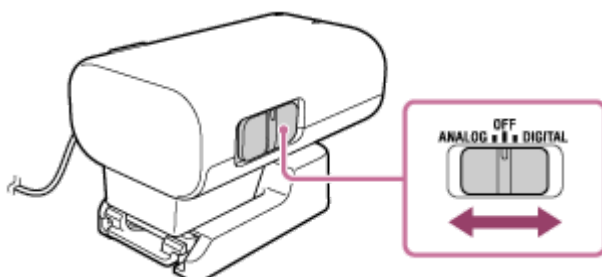
- 1 **Otwórz pokrywkę gniazda USB Type-C na odbiorniku, a następnie podłącz odbiornik i włączony komputer lub smartfon kablem USB Type-C (dostępnym w sprzedaży).**



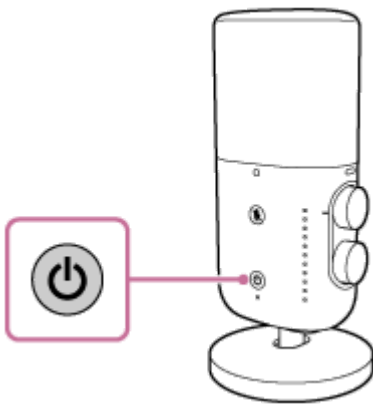
- (A) Pokrywka
- (B) Kabel USB Type-C
- (C) Komputer lub smartfon

- 2 **Włącz zasilanie odbiornika i mikrofonu.**

- Wybierz „ANALOG” lub „DIGITAL” przełącznikiem suwakowym (ANALOG/OFF/DIGITAL) na odbiorniku. Kiedy odbiornik i komputer lub smartfon są połączone przez USB, odbiornik wysyła sygnały cyfrowe niezależnie od wyboru dokonanego przełącznikiem: „ANALOG” lub „DIGITAL.”




- Naciśnij i przytrzymaj przycisk  (zasilania) na mikrofonie przez około 2 sekundy.



Niezwłocznie po włączeniu odbiornika i mikrofonu, lampka LINK na mikrofonie zacznie powoli migać na niebiesko. Oznacza to, że każde z urządzeń wykonuje serię prób wykrycia, połączenia i autoryzacji drugiego urządzenia. Kiedy połączenie komunikacyjne między urządzeniami zostanie nawiązane i możliwe będzie wyraźne nagrywanie dźwięku, lampki LINK na obu urządzeniach zaczną świecić na niebiesko w sposób ciągły. Jeśli nie zostanie nawiązane połączenie, przybliż mikrofon i odbiornik do siebie, aby ponownie spróbować nawiązać połączenie. Na urządzenia mogą mieć wpływ warunki otoczenia lub inne czynniki.

3 Dopilnuj, aby lampka LINK na odbiorniku świeciła na niebiesko, a następnie rozpocznij nagrywanie.


Przed rozpoczęciem nagrywania dopilnuj, aby powierzchnia mikrofonu z przyciskiem  (zasilania) była skierowana w stronę źródła dźwięku.

Reguluj poziom głośności nagrywania, obracając pokrętko AUDIO LEVEL, jednocześnie obserwując lampki wskazujące, lub reguluj odległość między źródłem dźwięku a mikrofonem.

- Jeśli dźwięki są odbierane z normalnym poziomem głośności: Reguluj poziom głośności nagrywania tak, aby żadna z lampek wskazujących nie świeciła na pomarańczowo.
- Jeśli dźwięki są odbierane ze skrajnie wysokim poziomem głośności: Reguluj poziom głośności nagrywania tak, aby górna lampka wskazująca nie świeciła na czerwono.



Uwaga

- Po zakończeniu użytkowania odbiornika i mikrofonu, wybierz „OFF” przełącznikiem suwakowym na odbiorniku, po czym naciśnij i przytrzymaj przycisk  (zasilania) na mikrofonie na około 2 sekundy, aby wyłączyć to urządzenie.
- W zależności od warunków użytkowania, nagrywane mogą być hałasy.
- Jeśli w pobliżu znajduje się urządzenie radiowe, trzymaj to urządzenie w wystarczającej odległości od urządzenia radiowego.
- Gdy nagrywanie dźwięku jest w toku, obsługiwanie przełącznika filtra, przełącznika wyboru kierunkowości lub pokrętki AUDIO LEVEL na mikrofonie może powodować nagrywanie dźwięków obsługi. Przed zmianą ustawień przełącznika/pokrętki koniecznie zatrzymaj nagrywanie.
- Podczas nagrywania dźwięku z użyciem tego urządzenia, dźwięk pracy (dźwięk elektroniczny) może zostać nagrany na początku nagrania. Zaleca się wyłączenie dźwięku pracy w komputerze lub smartfonie przed rozpoczęciem nagrywania dźwięku.

Szczegółowe informacje można znaleźć w instrukcji obsługi urządzenia.

5-054-815-11(1) Copyright 2023 Sony Corporation

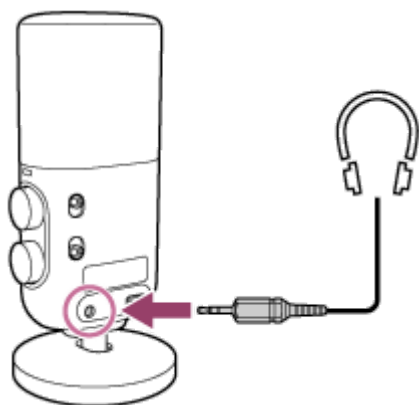
Mikrofon bezprzewodowy/streamingowy
ECM-S1

Monitorowanie dźwięku

Podczas nagrywania za pomocą mikrofonu i podłączonego komputera lub smartfona przez złącze USB, można podłączyć słuchawki (dostępne w sprzedaży) do mikrofonu w celu monitorowania dźwięku.

1 Podłącz mikrofon do włączonego komputera lub smartfona kablem USB Type-C (dostępnym w sprzedaży).

2 Podłącz słuchawki (dostępne w sprzedaży) do gniazda wyjścia słuchawkowego na mikrofonie.



3 Uruchom oprogramowanie pozwalające na nagrywanie dźwięku na komputerze lub smartfonie, po czym wybierz [ECM-S1].

Uwaga

- Gdy mikrofon i komputer lub smartfon nie są podłączone przez złącze USB, monitorowanie dźwięku przez podłączone słuchawki jest niemożliwe.

Powiązany temat

- [Nagrywanie z użyciem mikrofonu i komputera lub smartfona podłączonego przewodowo](#)
- [Regulacja poziomu głośności słuchawek](#)
- [Regulacja stosunku miksowania dźwięku](#)
- [Wskaźnik lampki](#)

Mikrofon bezprzewodowy/streamingowy
ECM-S1

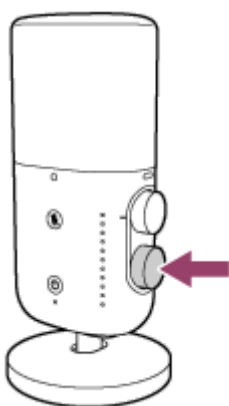
Regulacja poziomu głośności słuchawek

Można regulować poziom głośności słuchawek do monitorowania dźwięku za pomocą pokrętła regulacji głośności słuchawek/stosunku miksowania na mikrofonie.

- Naciśnij krótko pokrętło regulacji głośności słuchawek/stosunku miksowania, aby przestawić mikrofon w tryb regulacji głośności słuchawek.**

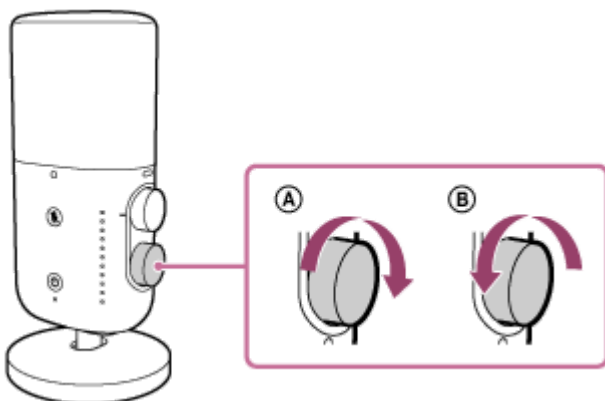
Wskazania lampek wskazujących zmieniają się z przeznaczonych do trybu wskaźnika poziomu na przeznaczone do trybu regulacji głośności słuchawek.

Aby uzyskać szczegółowe informacje, patrz [Wskaźnik lampki](#).



- Obracaj pokrętło regulacji głośności słuchawek/stosunku miksowania w lewo lub w prawo, aby wyregulować poziom głośności słuchawek.**

Ta czynność nie wpływa na poziom głośności nagrywania.



- Aby zwiększyć poziom głośności słuchawek, obróć pokrętło w prawo (**A**).
- Aby zmniejszyć poziom głośności słuchawek, obróć pokrętło w lewo (**B**).

Aby wyprowadzić mikrofon z trybu regulacji głośności słuchawek

Wciśnij krótko pokrętło regulacji głośności słuchawek/stosunku miksowania.

Wskazania lampek wskazujących zmieniają się z przeznaczonych do trybu regulacji głośności słuchawek na przeznaczone do trybu wskaźnika poziomu.

Uwaga

- Kiedy mikrofon jest nieużywany przez 3 sekundy lub dłużej, automatycznie wychodzi z trybu regulacji głośności słuchawek i wskazania lampek wskazujących powracają do przeznaczonych do trybu wskaźnika poziomu (domyślnego).

Powiązany temat

- [Nagrywanie z użyciem mikrofonu i komputera lub smartfona podłączonego przewodowo](#)
- [Regulacja stosunku miksowania dźwięku](#)

5-054-815-11(1) Copyright 2023 Sony Corporation

Mikrofon bezprzewodowy/streamingowy
ECM-S1

Regulacja stosunku miksowania dźwięku

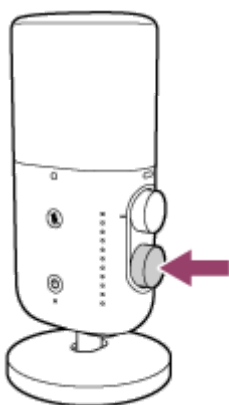
Można regulować stosunek miksowania dźwięku między wejściowym poziomem głośności dźwięku z mikrofonu a poziomem dźwięku z komputera lub smartfona podłączonego przez złącze USB za pomocą pokrętła regulacji głośności słuchawek/stosunku miksowania na mikrofonie.

1 Wciśnij i przytrzymaj przez około 2 sekundy pokrętło regulacji głośności słuchawek/stosunku miksowania.

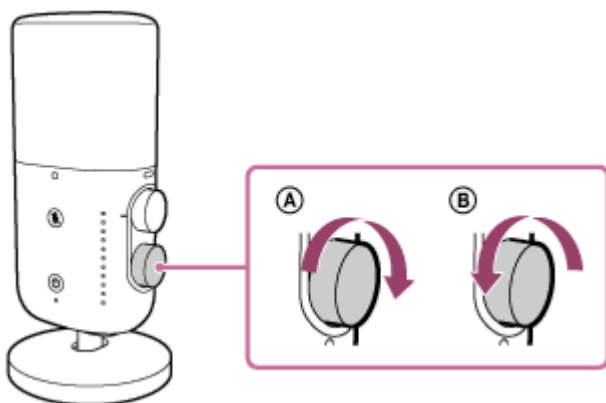
Wskazania lampek wskazujących zmieniają się z przeznaczonych do trybu wskaźnika poziomu na przeznaczone do trybu regulacji stosunku miksowania.

Środkowa lampka wskazująca zacznie świecić na biało.

Aby uzyskać szczegółowe informacje, patrz [Wskaźnik lampki](#).



2 Obracaj pokrętło regulacji głośności słuchawek/stosunku miksowania w lewo lub w prawo, aby wyregulować stosunek miksowania dźwięku.



- Aby zwiększyć wyjściowy stosunek głośności dźwięku dla mikrofonu, obracaj pokrętło w prawo (**A**).
- Aby zwiększyć wyjściowy stosunek głośności dźwięku dla podłączonego komputera lub smartfona, obracaj pokrętło w lewo (**B**).

Aby wyprowadzić mikrofon z trybu regulacji stosunku miksowania

Wciśnij krótko pokrętło regulacji głośności słuchawek/stosunku miksowania.

Wskazania lampek wskazujących zmieniają się z przeznaczonych do trybu regulacji stosunku miksowania na przeznaczone dla trybu wskaźnika poziomu.

Uwaga

- Regulacja stosunku miksowania ma zastosowanie wyłącznie do dźwięku wysyłanego przez gniazdo wyjściowego słuchawek. Nie ma to wpływu na nagrywany dźwięk.
- Kiedy mikrofon jest nieużywany przez 3 sekundy lub dłużej, automatycznie wychodzi z trybu regulacji stosunku miksowania i wskazania lampek wskazujących powracają do przeznaczonych do trybu wskaźnika poziomu (domyślnego).

Powiązany temat

- [Monitorowanie dźwięku](#)

5-054-815-11(1) Copyright 2023 Sony Corporation

Mikrofon bezprzewodowy/streamingowy
ECM-S1

Wskaźnik lampki

Lampka świeci się, miga lub gaśnie w zależności od stanu urządzeń i łączności w następujący sposób.






●: Świeci na zielono / ●: Świeci na pomarańczowo / ●: Świeci na niebiesko / ●: Świeci na czerwono / ○: Świeci na biało / -: Nie świeci






Lampka zasilania/Lampka (zasilania)

- Zasilanie zostało przed chwilą włączone.
 (Świeci na zielono)*
- Odbiornik jest wyłączony.
 - Odbiornik
- (Nie świeci)
 - Mikrofon
 (Świeci na zielono)*
- Mikrofon jest wyłączony.
 - Odbiornik
 (Świeci na zielono)*
 - Mikrofon
- (Nie świeci)
- Wbudowany akumulator wyczerpuje się.
   (Miga dwukrotnie na pomarańczowo, a potem świeci stale na zielono).
- Wbudowany akumulator jest bliski rozładowania.
    (Miga stale na pomarańczowo)
- Trwa ładowanie wbudowanego akumulatora.
 (Świeci na pomarańczowo)

* Podczas korzystania z gniazda USB Type-C lampka zasilania/  (zasilanie) stale świeci na pomarańczowo.

Lampka LINK

- Zasilanie zostało przed chwilą włączone.
 - Odbiornik
- (Nie świeci (w trybie gotowości))*¹
 - Mikrofon
 -  -  -  -  (Miga powoli na niebiesko (w trybie gotowości))*¹ *²
- Połączenie zostało nawiązane i wyraźne nagrywanie dźwięku jest możliwe.
 - Odbiornik

-  (Świeci na niebiesko)
 - Mikrofon
-  (Świeci na niebiesko)^{*2}
- Odbiornik jest wyłączony.
 - Odbiornik
 - (Nie świeci)
 - Mikrofon
 -  (Miga powoli na niebiesko (w trybie gotowości))^{*1 *2}
- Mikrofon jest wyłączony.
 - Odbiornik
 - (Nie świeci (w trybie gotowości))^{*1}
 - Mikrofon
 - (Nie świeci)
- Dźwięk jest zakłócany z powodu słabej jakości komunikacji.
 - Odbiornik
 -  (Miga na niebiesko (im wyższa częstotliwość migania, tym gorsze warunki łączności)).^{*3}
 - Mikrofon
 -  (Miga na niebiesko (im wyższa częstotliwość migania, tym gorsze warunki łączności)).^{*2 *3}
- Trwa ładowanie wbudowanego akumulatora.
 - (Nie świeci)


*1 Jeśli lampka pozostaje w tym stanie przez 5 minut, włączy się funkcja automatycznego wyłączenia zasilania tego urządzenia. Wyłącz to urządzenie, a następnie włącz je ponownie.

*2 W przypadku nawiązania połączenia przewodowego z mikrofonem w celu nagrywania dźwięku, lampka LINK pozostaje zgaszona.

*3 Sprawdź lampki LINK na odbiorniku i mikrofonie, aby uzyskać informacje o stanie komunikacji.

Z uwagi na pewne warunki otoczenia, w tym słabe warunki do przesyłania sygnału radiowego i wysoką liczbę przeszkód między odbiornikiem a mikrofonem, komunikacja między oboma urządzeniami może ulec pogorszeniu, powodując przerywanie dźwięku lub szumy. Jeśli wystąpi taka sytuacja, lampki LINK migają na niebiesko. Dopilnuj, aby oba urządzenia znajdowały się w odpowiedniej odległości od siebie, aby nie występowały między nimi przeszkody oraz aby obie lampki LINK świeciły światłem stałym na niebiesko przed użyciem odbiornika i mikrofonu.

Lampka (wyciszania) (Mikrofon)

- Mikrofon nie pracuje w trybie wyciszenia.
 - (Nie świeci)
- Mikrofon pracuje w trybie wyciszenia.
 -  (Świeci na czerwono)

Lampki wskazujące (Mikrofon)


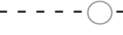
- Tryb wskaźnika poziomu

Domyślne wskazanie. Liczba świecących lampek wskazujących różni się w zależności od poziomu głośności nagrywania.



Reguluj poziom głośności nagrywania, obracając pokrętkę AUDIO LEVEL, jednocześnie obserwując lampki wskazujące, lub reguluj odległość między źródłem dźwięku a mikrofonem.

- Jeśli dźwięki są odbierane z normalnym poziomem głośności: Reguluj poziom głośności nagrywania tak, aby żadna z lampek wskazujących nie świeciła na pomarańczowo.

- Jeśli dźwięki są odbierane ze skrajnie wysokim poziomem głośności: Reguluj poziom głośności nagrywania tak, aby górna lampka wskazująca nie świeciła na czerwono.
- Tryb regulacji głośności słuchawek
Wskazanie przez lampki wskazujące po krótkim naciśnięciu pokrętki regulacji głośności słuchawek/stosunku miksowania.
 (Niektóre lampki wskazujące świecą na pomarańczowo w zależności od poziomu głośności słuchawek. Im wyższa liczba świecących na pomarańczowo lampek wskazujących, tym wyższy stosunek głośności dźwięku wychodzącego dla słuchawek).
- Tryb regulacji stosunku miksowania
Wskazanie przez lampki wskazujące po naciśnięciu i przytrzymaniu przez 2 sekundy pokrętki regulacji głośności słuchawek/stosunku miksowania.
 (Niektóre lampki wskazujące powyżej i poniżej podświetlonej na biało środkowej lampki wskazującej świecą na pomarańczowo w zależności od poziomu głośności wejściowej dźwięku z mikrofonu oraz dźwięku z komputera lub smartfona przez złącze USB. Świecące na pomarańczowo lampki wskazujące powyżej podświetlonej na biało środkowej lampki wskazującej pokazują, że stosunek poziomu głośności wyjściowej dla mikrofonu jest wyższy).

Powiązany temat

- [Rozmieszczenie części i elementów sterujących](#)
- [Regulacja poziomu głośności słuchawek](#)
- [Regulacja stosunku miksowania dźwięku](#)

Mikrofon bezprzewodowy/streamingowy
ECM-S1

Uwagi dotyczące użytkowania

Oprócz niniejszego dokumentu Przewodnik pomocniczy należy przeczytać „Uwagi dotyczące użytkowania” w dokumencie Przewodnik uruchamiania (dołączony).

- Gdy trwa nagrywanie dźwięku, dotknięcie tego urządzenia lub podłączonego kabla audio TRS z wtyczką o średnicy 3,5 mm (dostępnego w sprzedaży) może powodować nagranie szumów.
- W zależności od warunków użytkowania, analogowe połączenie z tym urządzeniem może powodować nagrywanie szumów.
- Aby korzystać z aparatu zgodnego z cyfrowym interfejsem audio stopki multiinterfejsowej lub urządzenia z możliwością odbioru sygnału wejściowego audio przez USB, nawiąż połączenie cyfrowe z tym urządzeniem. Jeśli w pobliżu znajduje się urządzenie radiowe, trzymaj to urządzenie w wystarczającej odległości od urządzenia radiowego.
- Jeśli słuchawki zostaną umieszczone w pobliżu mikrofonu (modułu odbioru dźwięku) podczas nagrywania, może wystąpić efekt wycia (sprężenie akustyczne). W takim przypadku należy umieścić słuchawki dalej od mikrofonu lub należy zmniejszyć głośność słuchawek.
- Nie trzymać aparatu tylko za odbiornik. Odbiornik może zostać uszkodzony lub aparat może spaść.
- Przed przeniesieniem odbiornika koniecznie odłącz odbiornik od aparatu, przymocuj uchwyt ochronny złącza/podstawkę (dołączony) do odbiornika, a następnie włóż go do pokrowca w celu ochrony złącza.
- Jeśli na powierzchni mikrofonu znajduje się kurz lub krople wody, prawidłowe nagrywanie dźwięku może nie być możliwe. Przed użyciem urządzenia należy oczyścić powierzchnię mikrofonu.
- Jeśli nie zamierzasz korzystać z odbiornika, wsuń złącze podstawki do złącza multiinterfejsowego do uchwyty ochronnego złącza/podstawki w celu ochrony złącza.
- Podczas użytkowania mikrofonu w niskiej temperaturze, wydajność akumulatora jest niższa niż podczas korzystania w normalnej temperaturze (25 °C), co skraca czas pracy.
- W przypadku, gdy odbiornik powoduje zakłócenia radiowe w innym urządzeniu, zakończ korzystanie z funkcji bezprzewodowej.
Zakłócenia radiowe mogą spowodować usterkę urządzenia, powodując wypadek.
- Kiedy podstawka i/lub pop filtr do mikrofonu są podłączone do mikrofonu, nie należy ich zbyt mocno chwycić ani nie machać mikrofonem ze zbyt dużą siłą, ponieważ może to spowodować odłączenie się tych elementów i obrażenia. Podczas przenoszenia lub obsługi mikrofonu należy trzymać za sam mikrofon.

Mikrofon bezprzewodowy/streamingowy
ECM-S1

Technologia komunikacji bezprzewodowej Bluetooth®

- Technologia komunikacji bezprzewodowej Bluetooth umożliwia komunikację między różnymi urządzeniami Bluetooth bez użycia kabli. Urządzenia, które mogą korzystać z tej technologii, to między innymi komputery, urządzenia peryferyjne do komputerów oraz smartfony.
- Odbiornik i mikrofon są fabrycznie ustawione tak, by komunikowały się ze sobą. Dlatego nie trzeba wykonywać operacji zwykle wymaganych dla urządzeń Bluetooth, takich jak parowanie czy wprowadzanie hasła. Z drugiej strony, w przypadku urządzenia Bluetooth innego niż odbiornik i mikrofon komunikacja jest niemożliwa.

Uwaga

- Na czułość odbioru sygnałów komunikacyjnych tego urządzenia mogą negatywnie wpływać następujące okoliczności:
 - Jeśli między przednią częścią odbiornika a mikrofonem znajdują się przeszkody, takie jak osoby, metalowe przedmioty, ściany lub powierzchnie odbijające światło.
 - W przypadku użycia w środowisku bezprzewodowej sieci LAN, w pobliżu wielu włączonych urządzeń Bluetooth, w pobliżu włączonej kuchenki mikrofalowej lub w miejscu oddziaływania fal elektromagnetycznych.
- Jeśli mikrofon znajduje się blisko aparatu, na ścieżce dźwiękowej filmu mogą też zostać nagrane odgłosy spowodowane zakłóceniami częstotliwości radiowych. Podczas korzystania z mikrofonu należy go trzymać co najmniej 1 m od aparatu.
- Sprawdź lampki LINK na odbiorniku i mikrofonie, aby uzyskać informacje o stanie komunikacji. Z uwagi na pewne warunki otoczenia, w tym słabe warunki do przesyłania sygnału radiowego i wysoką liczbę przeszkód między odbiornikiem a mikrofonem, komunikacja między oboma urządzeniami może ulec pogorszeniu, powodując przerywanie dźwięku lub szumy. Jeśli wystąpi taka sytuacja, lampki LINK migają na niebiesko. Dopilnuj, aby oba urządzenia znajdowały się w odpowiedniej odległości od siebie, aby nie występowały między nimi przeszkody oraz aby obie lampki LINK świeciły światłem stałym na niebiesko przed użyciem odbiornika i mikrofonu.

Mikrofon bezprzewodowy/streamingowy
ECM-S1

Dane techniczne


Komunikacja bezprzewodowa

System komunikacji	Specyfikacja Bluetooth wer. 5.3
Wyjście	Specyfikacja Bluetooth Power Class 1
Główny profil współpracujący z Bluetooth	Generyczny Profil Atrybutów
Kodek	LC3plus ^{*1}
Zakres roboczy^{*2}	Do 150 m

*1 LC3plus jest obsługiwany formatem audio w modelu ECM-S1.

*2 Jest to przybliżona odległość komunikacji, gdy mikrofon jest w pozycji pionowej i skierowany bezpośrednio na odbiornik. Ta wartość różni się w zależności od warunków otoczenia, takich jak obecność lub brak powierzchni odbijających dźwięk lub przeszkód, np. metalowych przedmiotów lub ludzi, a także warunków przesyłania fal radiowych.


Odbiornik

Gniazdo wyjściowe mikrofonu	Gniazdo stereo mini Ø3,5 mm
Gniazdo USB	Gniazdo USB Type-C
Zasilanie	Wbudowany akumulator litowo-jonowy (ok. 3,7 V) / Zasilanie przez stopkę multiinterfejsową
Napięcie znamionowe	5 V 
Zużycie mocy (ok.)	0,18 W
Ciągły czas pracy (ok.)	<ul style="list-style-type: none"> ● 3 godziny (z całkowicie naładowanym wbudowanym akumulatorem i wybranym analogowym wyjściem audio) ● 18 godzin (przy zasilaniu przez stopkę multiinterfejsową)
Czas ładowania (ok.)	2 godziny* (przez komputer)
Wymiary (ok.)	32 mm × 29 mm × 50 mm (szer./wys./gł.)
Masa (ok.)	25 g

* Czas wymagany do całkowitego naładowania całkowicie rozładowanych akumulatorów przez gniazdo ładowania USB (ang. CDP - Charging Downstream Port) w komputerze. Ta wartość może różnić się w zależności od warunków użytkowania.

Mikrofon

Typ	Elektretowy kondensatorowy typu „back-electret”
------------	---

Częstotliwość próbkowania/liczba bitów kwantyzacji	48 kHz/16 bit, 48 kHz/24 bit ^{*1}
Odpowiedź częstotliwościowa	20 Hz - 20 000 Hz
Charakterystyka kierunkowa (do wyboru)	Jednostronny, Jednokierunkowy/Jednostronny, Wielokierunkowy/Stereo, Jednokierunkowy
Czułość przednia^{*2}	-20 dBFS (0,1 Pa, 1 kHz)
Szum wewnętrzny^{*2 *3 *4}	19 dB SPL lub mniej (0 dB = 2×10^{-5} Pa)
Szum wiatru^{*2 *4 *5}	30 dB SPL lub mniej
Maksymalne wejściowe ciśnienie akustyczne	120 dB SPL ^{*2 *6}
Zakres dynamiczny^{*3}	101 dB lub więcej
Gniazdo wyjściowe słuchawek	Gniazdo stereo mini Ø3,5 mm
Gniazdo USB	Gniazdo USB Type-C
Zasilanie	Wbudowany akumulator litowo-jonowy (ok. 3,85 V)
Napięcie znamionowe	5 V 
Zużycie mocy (ok.)	0,16 W
Ciągły czas pracy (ok.)	13 godzin (z całkowicie naładowanym wbudowanym akumulatorem)
Czas ładowania (ok.)	2 godziny ^{*7} (przez komputer)
Wymiary (ok.)	63 mm × 137,5 mm × 63 mm (szer./wys./gł.) (wliczając podstawkę)
Masa (ok.)	157 g (wliczając podstawkę)

*1 Filmy nagrywane z dźwiękiem 24-bitowym nie mogą być odtwarzane normalnie na urządzeniach lub oprogramowaniu niezgodnym z dźwiękiem 24-bitowym, ponieważ powoduje to niezamierzoną dużą głośność lub brak dźwięku.

*2 Uzyskane, gdy „8” jest wybrane pokrętkiem AUDIO LEVEL.

*3 Uzyskane, gdy „DIGITAL” jest wybrane przełącznikiem suwakowym.

*4 Uzyskane, gdy  (Jednostronny, Jednokierunkowy) jest wybrane przełącznikiem wyboru kierunkowości i „LC” jest wybrane przełącznikiem filtra.

*5 Równoważna wartość ciśnienia akustycznego przeliczona ze średniej wartości szumu generowanego przez mikrofon, gdy strumień powietrza o prędkości 2 m/s działa na mikrofon z wszystkich stron. (0 dB = 2×10^{-5} Pa)

*6 Równoważna wartość ciśnienia akustycznego przeliczona z wartości wejściowej uzyskanej, gdy 1% zniekształcenie kształtu fali jest generowane przez 1 kHz sygnały wyjściowe z mikrofonu. (0 dB = 2×10^{-5} Pa)

*7 Czas wymagany do całkowitego naładowania całkowicie rozładowanych akumulatorów przez gniazdo ładowania USB (CDP - ang. Charging Downstream Port) w komputerze. Ta wartość może różnić się w zależności od warunków użytkowania.

Inne

Temperatura robocza	0°C do 40°C
Temperatura przechowywania	-20°C do +55°C

Konstrukcja i dane techniczne mogą ulec zmianie bez uprzedzenia.

Mikrofon bezprzewodowy/streamingowy
ECM-S1

Znaki handlowe

- Słowo i logo Bluetooth® są zastrzeżonymi znakami handlowymi należącymi do Bluetooth SIG, Inc. i wszelkie użycie takich znaków przez Sony Group Corporation jest objęte licencją.
- „Multi Interface Shoe” jest znakiem towarowym firmy Sony Group Corporation.
- USB Type-C® i USB-C® są zastrzeżonymi znakami towarowymi USB Implementers Forum.

Mikrofon bezprzewodowy/streamingowy
ECM-S1

Kiedy na aparacie pojawi się komunikat „To akcesorium nie jest obsługiwane przez urządzenie i nie może być użyte.”:

Wykonaj poniższe czynności w podanej kolejności.

1 Upewnij się, że używany aparat jest zgodny z tym urządzeniem.

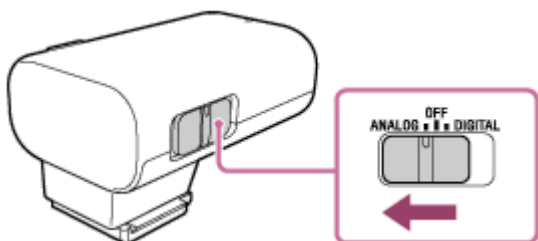
Modele aparatów zgodnych z tym urządzeniem można znaleźć na stronie:

<https://www.sony.net/dics/ecms1/>

Uwaga

- Urządzenie nie będzie działać z modelem aparatu, który nie jest wymieniony na powyższej stronie.

2 Aby używać z tym urządzeniem aparatu, który nie jest zgodny z cyfrowym interfejsem audio, ustaw przełącznik suwakowy na odbiorniku na „ANALOG”.



3 Wyczyść styki na odbiorniku i na aparacie. Jeśli jeden lub oba styki będą zabrudzone, aparat może nie wykrywać, że odbiornik został podłączony. Do czyszczenia styków użyj wacika lub suchej miękkiej ściereczki (np. mikrofibry). Nie stosuj wody ani chemicznych środków czyszczących.

Uwaga

- Dopilnuj, aby przełącznik suwakowy był ustawiony dokładnie w położeniu „ANALOG,” „OFF” lub „DIGITAL”. Jeśli przełącznik znajduje się pomiędzy tymi położeniami, odbiornik może nie działać prawidłowo.