

Microfon fără fir/streaming
ECM-S1

Utilizați acest Ghid de asistență când aveți probleme sau întrebări despre cum să utilizați microfonul fără fir/streaming.



Camere compatibile

Microfonul fără fir/streaming ECM-S1 este compatibil cu o cameră care dispune de o talpă cu interfață multiplă, cum ar fi o cameră digitală cu obiectiv interschimbabil Sony.

- Chiar și în cazul în care camera dispune de o talpă cu interfață multiplă, este posibil să nu o puteți utiliza cu această unitate sau este posibil ca anumite funcții să nu fie disponibile.
- Receptorul și microfonul sunt setate din fabrică să comunice reciproc. Prin urmare, nu mai sunt necesare operațiunile de regulă impuse la dispozitive Bluetooth, cum ar fi asocierea și introducerea cheii de acces. Pe de altă parte, comunicarea nu este posibilă cu niciun alt dispozitiv Bluetooth în afară de receptor sau microfon.

În cazul modelelor de cameră compatibile cu această unitate, vizualizați informațiile de aici. (Se va deschide o nouă fereastră.)

Când mesajul „Acest accesoriu nu este acceptat de dispozitiv și nu poate fi utilizat.” se afișează pe cameră:

Vizualizați aici.

[Componentele și comenzile](#)

Operațiuni pregătitoare

[Scoaterea din ambalaj](#)

[Încărcarea receptorului](#)

[Încărcarea microfonului](#)

[Fixarea receptorului la o cameră](#)

[Atașarea pop filtrului](#)

[Atașarea piciorului](#)

[Atașarea suportului de protecție pentru conector/picior](#)

Înregistrare

[Înregistrarea cu camera conectată](#)

Înregistrarea cu computerul sau smartphone-ul la care este conectat

[Înregistrarea cu microfonul și computerul sau smartphone-ul conectat prin intermediul unei conexiuni cu fir](#)

[Înregistrarea cu computerul sau smartphone-ul conectat prin conexiune fără fir](#)

[Monitorizarea audio](#)

[Reglarea nivelului volumului căștilor](#)

[Reglarea raportului de mixare audio](#)

[Semnificația indicatorilor luminoși](#)

Despre această unitate

[Note privind utilizarea](#)

[Tehnologia de comunicații fără fir Bluetooth®](#)

[Specificații](#)

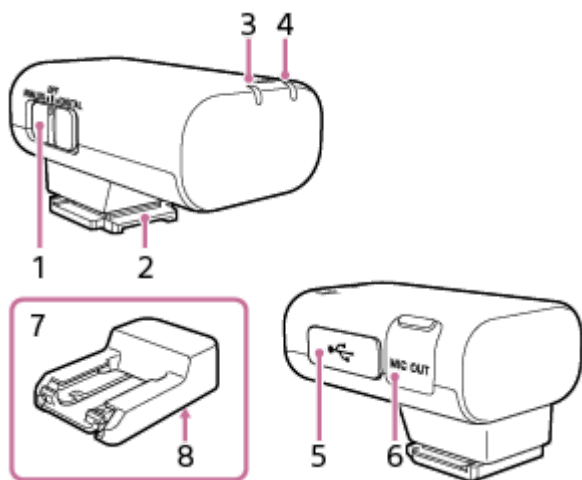
[Mărci comerciale](#)

[Când mesajul „Acest accesoriu nu este acceptat de dispozitiv și nu poate fi utilizat.” se afișează pe cameră:](#)

Microfon fără fir/streaming
ECM-S1

Componentele și comenzile

Receptor



1. Comutator glisant (ANALOG/OFF/DIGITAL)

Selectați „ANALOG” (ieșire audio analogică), „OFF” (alimentare oprită), sau „DIGITAL” (ieșire audio digitală).

- În cazul în care camera este compatibilă cu interfața audio digitală a tălpii cu interfață multiplă, fixați comutatorul în poziția „DIGITAL”.
Transmisia prin semnal digital de la receptor la cameră are următoarele avantaje față de transmisia prin semnal analogic activată prin trecerea comutatorului pe poziția „ANALOG”.
 - Înregistrare audio cu mai puține zgomote
 - O întârziere audio mai scăzută în timpul înregistrării
 - Înregistrare cu semnal audio de 24 de biți (disponibilă doar în combinație cu o cameră compatibilă)

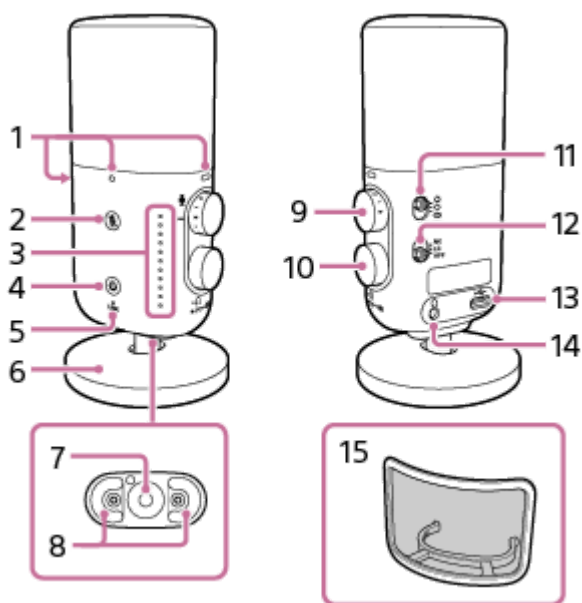
Notă




- S-ar putea ca filmările înregistrate cu semnal audio de 24 de biți să nu fie redată normal pe dispozitive sau software incompatibil cu semnalul audio de 24 de biți, generându-se un volum neașteptat de mare sau lipsa sunetului.
- În cazul în care camera nu este compatibilă cu interfața audio digitală a tălpii cu interfață multiplă, fixați comutatorul în poziția „ANALOG”.
Când mesajul „Acest accesoriu nu este acceptat de dispozitiv și nu poate fi utilizat.” se afișează pe cameră, fixați comutatorul în poziția „ANALOG”.
Dacă operațiunea nu dă rezultate, consultați informațiile de [aici](#).
- Când se conectează un cablu audio TRS cu jack cu diametrul de 3,5 mm (disponibil în comerț), receptorul transmite semnale analogice prin cablu.
- Când se conectează un dispozitiv cu intrare USB audio, receptorul transmite semnale digitale.
- Când nu intenționați să folosiți receptorul, treceți comutatorul pe „OFF” pentru a menține energia bateriei.

2. Picior cu interfață multiplă

3. Led de alimentare (verde: alimentat, portocaliu: se încarcă bateria)
Indică starea de alimentare a receptorului sau starea de încărcare a bateriei.
Când ledul de alimentare clipește continuu portocaliu, este necesară încărcarea bateriei.
4. Led LINK
Indică starea conexiunii dintre receptor și microfon.
5. Port USB Type-C®
Conectați la o sursă de alimentare cu un cablu USB Type-C (disponibil în comerț) pentru a încărca bateria integrată a receptorului și/sau pentru a alimenta receptorul cu energie.
Acest port poate fi conectat și la un dispozitiv cu intrare USB audio, cum ar fi un computer sau un smartphone, pentru a înregistra audio.
6. Mufă jack de ieșire pentru microfon
Conectați microfonul la mufa jack de pe cameră cu un cablu audio TRS cu jack cu diametrul de 3,5 mm (disponibil în comerț) pentru înregistrarea audio.
7. Suport de protecție pentru conector/picior
Atașat la receptor la momentul achiziției.
8. Orificiu șurub pentru accesoriu trepied (diametru de 1/4 in.)

Microfon



1. Marcaj de fixare pop filtru
2. Buton/indicator luminos  (dezactivat) (Roșu: Microfonul este în modul dezactivat.)
3. Indicatori luminoși
Implicit, este indicat modul măsurare nivel.
În timp ce microfonul este în modul măsurare nivel, apăsarea scurtă a butonului reglare volum/raport de mixare căști comută la modul reglare volum căști.
În timp ce microfonul este în modul măsurare nivel, apăsarea și menținerea apăsată timp de aproximativ 2 secunde a butonului reglare volum/raport de mixare căști comută în modul reglare raport de mixare.
Pentru ca microfonul să revină la modul măsurare nivel, apăsați scurt butonul reglare volum/raport de mixare căști sau nu folosiți microfonul timp de 3 secunde sau mai mult în timp ce microfonul este în modul reglare volum căști sau în modul reglare raport de mixare.
4. Buton/indicator  (alimentare) (verde: alimentat, portocaliu: se încarcă bateria)
Indică starea de alimentare a microfonului sau starea de încărcare a bateriei.
Când indicatorul  (alimentare) clipește continuu portocaliu, este necesară încărcarea bateriei.

5. Led LINK

Indică starea conexiunii dintre receptor și microfon.

6. Picior

Atașat la microfon la momentul achiziției.

7. Orificiu șurub pentru accesoriu trepied (diametru de 1/4 inci)

8. Orificiu de atașare a piciorului

9. Comutator rotativ AUDIO LEVEL

Reglează nivelul volumului de înregistrare pentru semnalul audio de la microfon.

Notă

- Rotirea comutatorului rotativ AUDIO LEVEL nu modifică nivelul de intrare audio de la computer sau smartphone prin intermediul conexiunii USB.

10. Buton de reglare volum/raport de mixare căști

Apăsați scurt acest buton pentru a trece microfonul în modul reglare volum căști; apăsați și mențineți apăsat butonul pentru aproximativ 2 secunde pentru a trece microfonul în modul reglare raport mixare.

11. Selector de direcționalitate

: Mono, Unidirecțional

Puteți înregistra sunetele provenite din partea din față a camerei, reducând totodată la minimum sunetele provenite din spate. Această direcționalitate este adecvată pentru înregistrarea vocii unei singure persoane, de exemplu, pentru a înregistra podcasturi sau narațiuni.

: Mono, Omnidirecțional

Se captează în mod egal sunete din toate direcțiile. Această direcționalitate este adecvată pentru înregistrarea vocilor mai multor persoane sau pentru a face înregistrări care să surprindă atmosfera de la fața locului.

: Stereo, Unidirecțional

Sunetele comune sunt captate foarte realist. Direcționalitatea este adecvată, de exemplu, pentru înregistrarea de muzică.

12. Comutator filtru (NC/LC/OFF)

NC: Selectați această opțiune pentru a utiliza funcția filtrului de reducere a zgomotului. Zgomotele neplăcute sunt eliminate eficient prin intermediul procesării digitale a semnalului. Când calitatea sunetului nu vi se pare adecvată, selectați „OFF”.

LC: Selectați această opțiune pentru a utiliza funcția filtrului trece-jos. Sunt reduse la minimum zgomotele nedorite, precum zgomotele produse de vânt, de aparatele de aer condiționat și de vibrații.

OFF: Selectați această opțiune pentru a dezactiva una dintre funcțiile filtrului.

13. Port USB Type-C®

Conectați la o sursă de alimentare cu un cablu USB Type-C (disponibil în comerț) pentru a încărca bateria integrată a microfonului și/sau pentru a alimenta microfonul cu energie.

Acest port poate fi conectat direct la un dispozitiv cu intrare USB audio, cum ar fi un computer sau un smartphone, pentru a înregistra audio.

14. Mufă jack de ieșire pentru căști

Conectați căștile (disponibile în comerț) pentru monitorizarea audio în timp ce microfonul este conectat la un dispozitiv, cum ar fi un computer sau un smartphone, prin conexiunea USB.

15. Pop filtru

Atașați pop filtrul la microfon.

Zgomotele provocate de respirație sunt reduse atunci când vorbiți în apropierea microfonului.

- Încărcarea receptorului
- Încărcarea microfonului
- Atașarea pop filtrului
- Atașarea piciorului
- Atașarea suportului de protecție pentru conector/picior
- Înregistrarea cu camera conectată
- Reglarea nivelului volumului căștilor
- Reglarea raportului de mixare audio
- Semnificația indicatorilor luminoși

5-054-815-41(1) Copyright 2023 Sony Corporation

Microfon fără fir/streaming
ECM-S1

Scoaterea din ambalaj

Dacă găsiți articole lipsă, luați legătura cu distribuitorul.
Numărul din paranteze indică cantitatea.

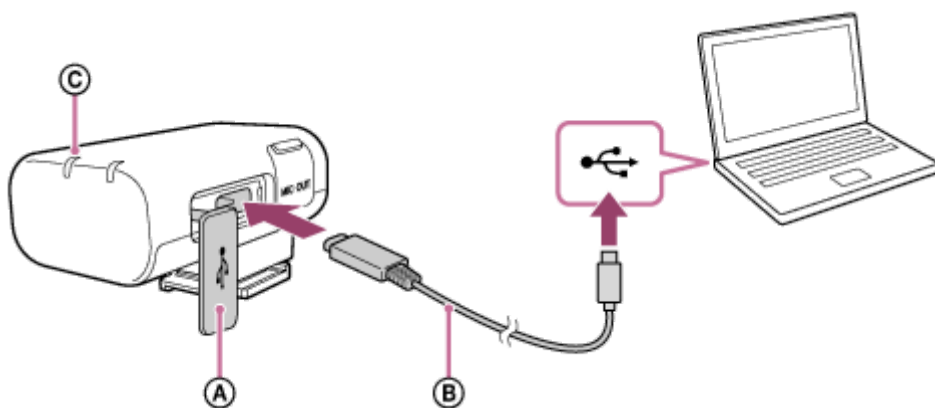
- Receptor (1)
Suport de protecție pentru conector/picior (atașat) (1)
- Microfon (1)
Picior (atașat) (1)
- Pop filtru (1)
- Geantă (1)
- Documentație imprimată

Microfon fără fir/streaming
ECM-S1

Încărcarea receptorului

Folosiți un cablu USB Type-C (disponibil în comerț) pentru a încărca bateria integrată a receptorului.

- 1** Deschideți capacul portului USB Type-C și conectați un cablu USB Type-C la port.



- A** Capac
- B** Cablu USB Type-C
- C** Led de alimentare

- 2** Pentru încărcarea bateriei, conectați cablul la o sursă de alimentare, cum ar fi un computer în funcțiune.

Ledul de alimentare de pe receptor se aprinde portocaliu.

- 3** Când încărcarea bateriei s-a terminat, deconectați cablul USB Type-C de la receptor.

Așteptați semnul de finalizare a încărcării (bateria este complet încărcată), adică stingerea ledului de alimentare.

Notă

- Nu exercitați forță excesivă asupra receptorului când îl conectați la un computer. În caz contrar, puteți deteriora receptorul sau computerul.
- Conectarea receptorului la un laptop neconectat la o sursă de alimentare c.a., poate epuiza acumulatorul laptopului. Nu lăsați receptorul conectat la computer o perioadă îndelungată de timp.
- Încărcarea bateriei sau conectarea la receptor nu este garantată când se utilizează un computer personalizat sau construit în casă. Este posibil ca receptorul să nu funcționeze, acest lucru depinzând de tipul dispozitivului USB folosit în combinație cu receptorul.
- Nu se garantează funcționarea receptorului cu toate computerele.
- Este posibil ca încărcarea bateriei prin intermediul conexiunii USB să nu se poată realiza când computerul conectat intră în modul standby (suspendare) sau hibernare. În acest caz, modificați setările computerului și apoi încărcați din nou bateria.
- În situația în care receptorul nu este utilizat o perioadă îndelungată de timp, cantitatea de energie cu care se poate încărca bateria reîncărcabilă poate fi redusă. Pentru ca bateria să se încarce cu suficientă energie, lăsați-o să se încarce și să se descarce în mod repetat de mai multe ori. În situația în care depozitați receptorul pentru o perioadă îndelungată de timp, încărcați bateria la fiecare 6 luni pentru a o proteja împotriva descărcării complete.
- În situația în care receptorul nu este utilizat o perioadă îndelungată de timp, încărcarea bateriei integrate poate dura mai mult.

- În situația în care bateria reîncărcabilă a receptorului se defectează și defecțiunea este detectată în cursul încărcării, ledul de alimentare de pe receptor începe să clipească continuu portocaliu.
Se recomandă ca bateria să fie încărcată când temperatura ambiantă se situează în intervalul 15 °C până la 35 °C. Este posibil ca încărcarea eficientă a bateriei să nu se poată realiza când temperatura este în afara acestui interval.
Dacă defecțiunea persistă, consultați cea mai apropiată reprezentanță Sony.
- În cazul încărcării bateriei integrate după ce receptorul nu a fost folosit o perioadă îndelungată de timp, este posibil ca ledul de alimentare al receptorului să nu se aprindă imediat portocaliu. Așteptați până când ledul de alimentare se aprinde portocaliu.
- O durată de funcționare extrem de scurtă a bateriei indică faptul că bateria reîncărcabilă trebuie înlocuită cu una nouă. Consultați cea mai apropiată reprezentanță Sony.
- Evitați expunerea receptorului la schimbări extreme de temperatură, la lumina directă a soarelui, la umezeală, la nisip, la praf și la șocuri electrice. Nu lăsați niciodată receptorul într-un vehicul parcat.
- Când conectați receptorul la un computer, asigurați-vă că utilizați doar cablul USB Type-C și conectați-le direct. Conectarea indirectă, de exemplu, prin intermediul unui hub USB nu reușește să încarce bateria integrată.

Subiect asociat

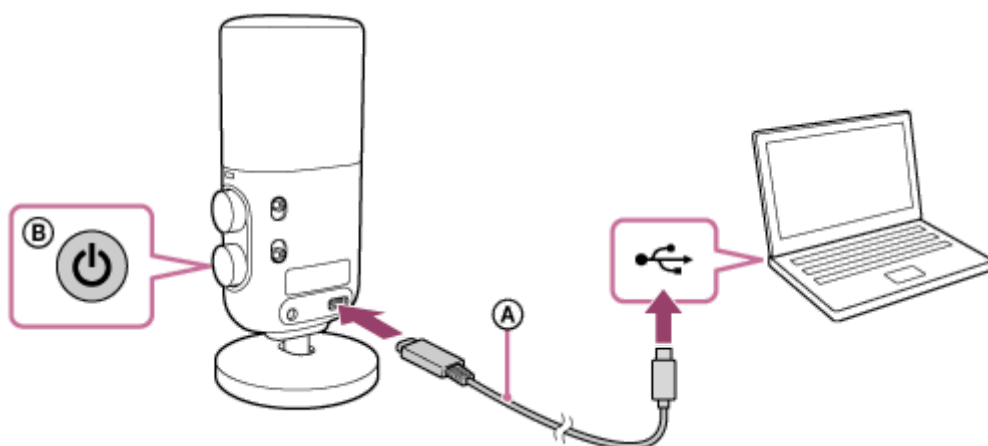
- [Semnificația indicatorilor luminoși](#)


Microfon fără fir/streaming
ECM-S1

Încărcarea microfonului

Folosiți un cablu USB Type-C (disponibil în comerț) pentru a încărca bateria integrată a microfonului.

1 Conectați un cablu USB Type-C (disponibil în comerț) la microfon.

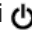


- (A) Cablu USB Type-C
- (B) Indicator  (alimentare)

2 Pentru încărcarea bateriei, conectați cablul la o sursă de alimentare, cum ar fi un computer în funcțiune.




Indicatorul  (alimentare) de pe microfon se aprinde portocaliu.

3 Când încărcarea bateriei s-a terminat, deconectați cablul USB Type-C de la microfon.

Așteptați semnul de finalizare a încărcării (bateria este complet încărcată), adică stingerea indicatorului  (alimentare).

Notă

- Nu exercitați forță excesivă asupra microfonului când îl conectați la un computer. În caz contrar, puteți deteriora microfonul sau computerul.
- Conectarea microfonului la un laptop neconectat la o sursă de alimentare c.a., poate epuiza acumulatorul laptopului. Nu lăsați microfonul conectat la computer o perioadă îndelungată de timp.
- Încărcarea bateriei sau conectarea la microfon nu este garantată când se utilizează un computer personalizat sau construit în casă. Este posibil ca microfonul să nu funcționeze, acest lucru depinzând de tipul dispozitivului USB folosit în combinație cu microfonul.
- Nu se garantează funcționarea microfonului cu toate computerele.
- Este posibil ca încărcarea bateriei prin intermediul conexiunii USB să nu se poată realiza când computerul conectat intră în modul standby (suspendare) sau hibernare. În acest caz, modificați setările computerului și apoi încărcați din nou bateria.
- În situația în care microfonul nu este utilizat o perioadă îndelungată de timp, cantitatea de energie cu care se poate încărca bateria reîncărcabilă poate fi redusă. Pentru ca bateria să se încarce cu suficientă energie, lăsați-o să se încarce și să se descarce în mod repetat de mai multe ori. În situația în care depozitați microfonul pentru o perioadă îndelungată de timp, încărcați bateria la fiecare 6 luni pentru a o proteja împotriva descărcării complete.

- În situația în care microfonul nu este utilizat o perioadă îndelungată de timp, încărcarea bateriei integrate poate dura mai mult.
- În situația în care bateria reîncărcabilă a microfonului se defectează și defecțiunea este detectată în cursul încărcării, indicatorul  (alimentare) de pe microfon începe să clipească continuu portocaliu.
Se recomandă ca bateria să fie încărcată când temperatura ambiantă se situează în intervalul 15 °C până la 35 °C. Este posibil ca încărcarea eficientă a bateriei să nu se poată realiza când temperatura este în afara acestui interval.
Dacă defecțiunea persistă, consultați cea mai apropiată reprezentanță Sony.
- În situația încărcării bateriei integrate după ce microfonul nu a fost utilizat o perioadă îndelungată de timp, este posibil ca indicatorul  (alimentare) de pe microfon să nu se aprindă imediat portocaliu. Așteptați până când indicatorul  (alimentare) se aprinde portocaliu.
- O durată de funcționare extrem de scurtă a bateriei indică faptul că bateria reîncărcabilă trebuie înlocuită cu una nouă. Consultați cea mai apropiată reprezentanță Sony.
- Evitați expunerea microfonului la schimbări extreme de temperatură, la lumina directă a soarelui, la umezeală, la nisip, la praf și la șocuri electrice. Nu lăsați niciodată microfonul într-un vehicul parcat.
- Când conectați microfonul la un computer, asigurați-vă că utilizați doar cablul USB Type-C și conectați-le direct. Conectarea indirectă, de exemplu, prin intermediul unui hub USB nu reușește să încarce bateria integrată.

Subiect asociat

- [Semnificația indicatorilor luminoși](#)

Microfon fără fir/streaming
ECM-S1

Fixarea receptorului la o cameră

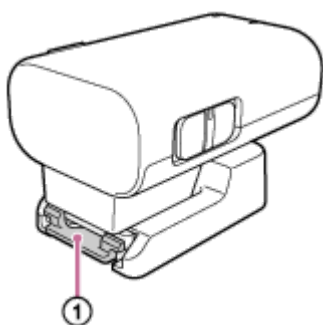
Fixați receptorul la o cameră.

Notă

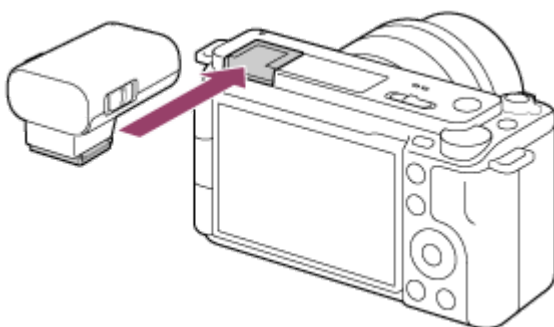
- Înainte de a fixa receptorul la cameră, încărcați la un nivel suficient bateria integrată a receptorului.
- Înainte de a fixa/scoate receptorul la/din cameră, nu uitați să dezactivați receptorul și camera.

1 Scoateți suportul de protecție pentru conector/picior.

Împingeți ușor în jos și mențineți apăsat elementul de fixare (①) de pe suportul de protecție pentru conector/picior și apoi scoateți receptorul.



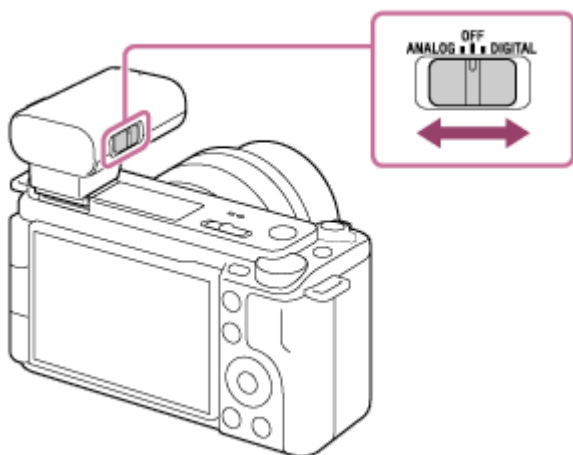
2 Aliniați piciorul cu interfață multiplă al acestui receptor cu talpa cu interfață multiplă a camerei și fixați receptorul.



Notă

- Introduceți ferm receptorul până la capăt în talpa cu interfață multiplă a camerei.
- Dacă blițul integrat din cameră este ieșit în afară, introduceți-l înapoi.

3 Verificați poziția comutatorului glisant de pe receptor.



În cazul în care camera dvs. este compatibilă cu interfața audio digitală a tălpii cu interfață multiplă, asigurați-vă că ați setat comutatorul în poziția „DIGITAL”. Dacă nu, fixați comutatorul în poziția „ANALOG”.

În cazul în care comutatorul nu este setat corect, se va afișa un mesaj de compatibilitate pe cameră. În cazul modelelor de cameră compatibile cu interfața audio digitală a tălpii cu interfață multiplă, vizitați site-ul de la adresa: <https://www.sony.net/dics/ecms1/>

Pentru a demonta receptorul

Glisați receptorul în sensul opus față celui urmat la atașare.

Subiect asociat

- [Încărcarea receptorului](#)

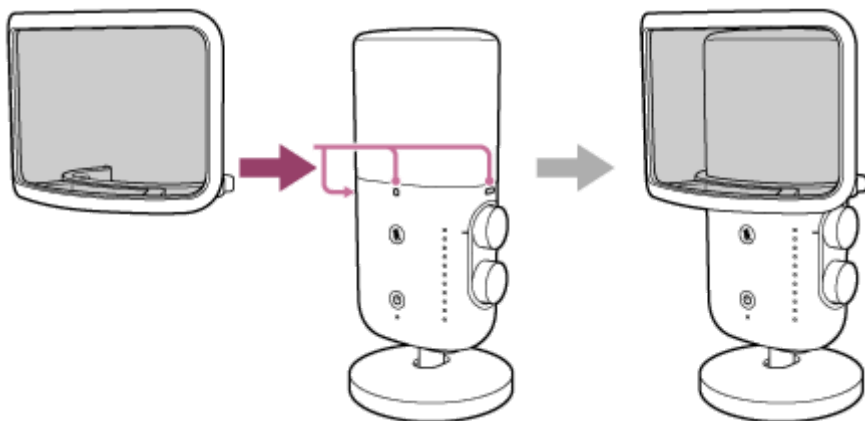
Microfon fără fir/streaming
ECM-S1

Atașarea pop filtrului

Atașați pop filtrul la microfon.

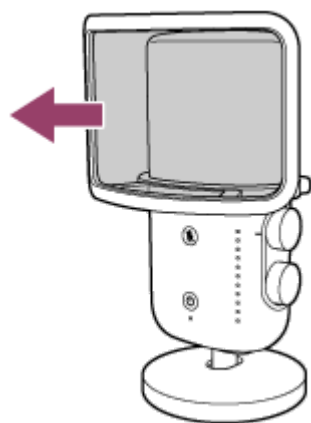
Zgomotele provocate de respirație sunt reduse atunci când vorbiți în apropierea microfonului.

- 1 **Atașați pop filtrul la marcajele de fixare a pop filtrului de pe microfon conform ilustrației de mai jos.**



Scoaterea pop filtrului

Apucați pop filtrul de cadru și scoateți filtrul.



Notă

- Când pop filtrul este atașat la microfon, evitați să strângeți filtrul prea tare sau să agitați microfonul cu o forță excesivă, întrucât acest lucru poate provoca desprinderea filtrului și se pot produce răni. Țineți microfonul propriu-zis când îl transportați sau îl manipulați.

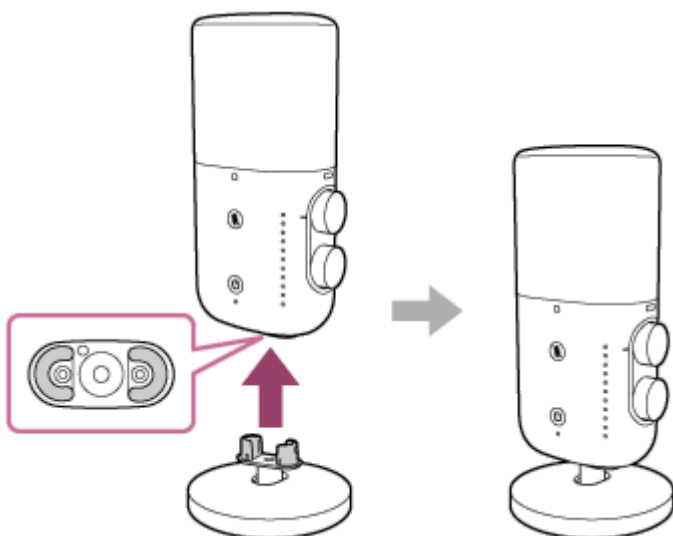
Microfon fără fir/streaming
ECM-S1

Atașarea piciorului

Cu piciorul atașat, microfonul se poate susține ridicat pentru înregistrarea audio. De asemenea, se poate înclina pentru reglarea unghiului.

Piciorul este atașat la microfon la momentul achiziției.

- 1 Împingeți proeminențele piciorului în orificiile de atașare a piciorului de pe microfon până când piciorul se fixează cu un clic pe poziție.



Demontarea piciorului

Apucați microfonul și apoi scoateți piciorul prin tragere.

Sugestie

- Când piciorul nu este atașat la microfon, puteți înșuruba un braț (disponibil în comerț) la orificiul filetat pentru atașarea trepiedului (diametru de 1/4 in.) de la partea inferioară a microfonului, cu un adaptor cu filet (disponibil în comerț).

Notă

- Când piciorul este atașat la microfon, evitați să strângeți piciorul prea tare sau să agitați microfonul cu o forță excesivă, întrucât acest lucru poate provoca desprinderea piciorului și se pot produce răniri. Țineți microfonul propriu-zis când îl transportați sau îl manipulați.

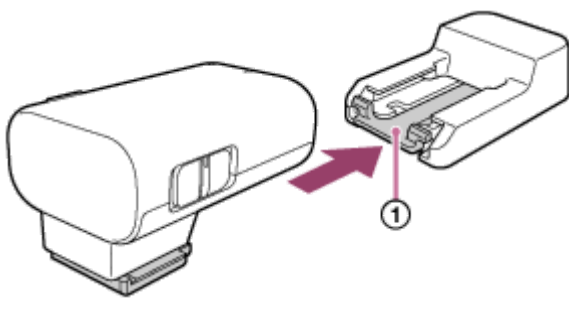
Microfon fără fir/streaming
ECM-S1

Atașarea suportului de protecție pentru conector/picior

Înainte de a transporta receptorul, atașați suportul de protecție pentru conector/picior (furnizat) la receptor.

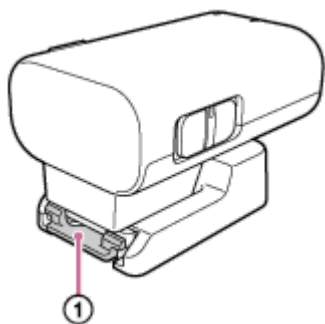
- 1 **Glisați piciorul cu interfață multiplă al receptorului în suportul de protecție pentru conector/picior până când se fixează pe poziție cu un clic.**

Împingeți ușor în jos și mențineți apăsat elementul de fixare (①) de pe suportul de protecție pentru conector/picior și apoi glisați receptorul în suportul de protecție pentru conector/picior.



Scoaterea suportului de protecție pentru conector/picior

Împingeți ușor în jos și mențineți apăsat elementul de fixare (①) de pe suportul de protecție pentru conector/picior și apoi scoateți receptorul.



Sugestie

- Când plasați receptorul la distanță de cameră, atașați suportul de protecție pentru conector/picior la receptor. Apoi puteți pune receptorul pe o suprafață plană și îl puteți folosi.
- Suportul de protecție pentru conector/picior poate fi înșurubat pe un trepied și cu ajutorul orificiului filetat pentru fixarea trepiedului (cu diametru de 1/4 in.) de pe suportul de protecție pentru conector/picior. Pentru a înșuruba suportul de protecție pentru conector/picior pe trepied, folosiți un trepied cu un șurub cu o lungime mai mică de 5,5 mm. Suportul de protecție pentru conector/picior nu poate fi fixat pe un trepied cu șurub mai lung și poate fi deteriorat de șurub.

Notă

- Când nu intenționați să utilizați receptorul, atașați suportul de protecție pentru conector/picior la piciorul cu interfață multiplă pentru a proteja conectorul.

Microfon fără fir/streaming
ECM-S1

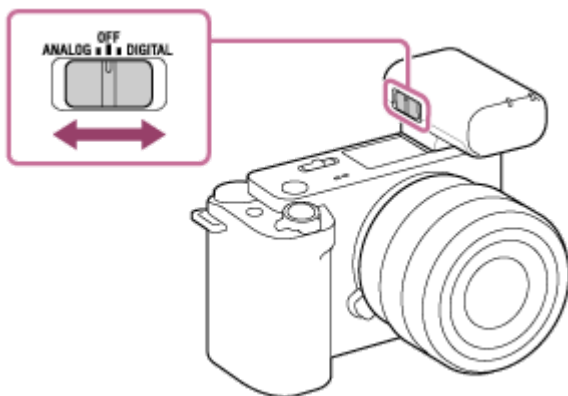
Înregistrarea cu camera conectată

Utilizați receptorul atașat la o cameră și microfonul aproape pentru a înregistra audio.

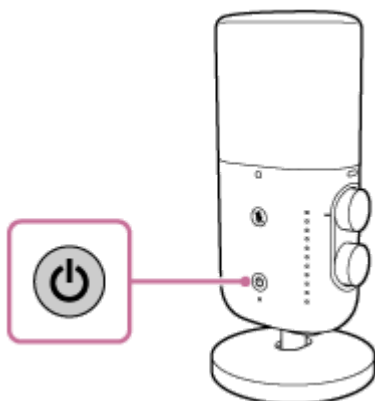
1 Porniți camera și treceți-o pe modul standby.

2 Porniți receptorul și microfonul.

- Selectați ieșirea audio dorită cu comutatorul glisant (ANALOG/OFF/DIGITAL) de pe receptor.
În cazul în care camera dvs. este compatibilă cu interfața audio digitală a tălpii cu interfață multiplă, asigurați-vă că ați setat comutatorul în poziția „DIGITAL”. Dacă nu, fixați comutatorul în poziția „ANALOG”.
În cazul în care comutatorul nu este setat corect, se va afișa un mesaj de compatibilitate pe cameră. În cazul modelelor de cameră compatibile cu interfața audio digitală a tălpii cu interfață multiplă, vizitați site-ul de la adresa: <https://www.sony.net/dics/ecms1/>




- Apăsați și mențineți apăsat butonul  (alimentare) de pe microfon pentru aproximativ 2 secunde.



Imediat după ce receptorul și microfonul sunt pornite, ledul LINK de pe microfon începe să clipească lent albastru. Astfel, se indică faptul că fiecare dispozitiv încearcă să detecteze, să se conecteze și să autentifice celălalt dispozitiv. Când se realizează o conexiune între dispozitive și este posibilă înregistrarea audio clară, ledurile LINK de pe ambele dispozitive rămân aprinse în albastru.

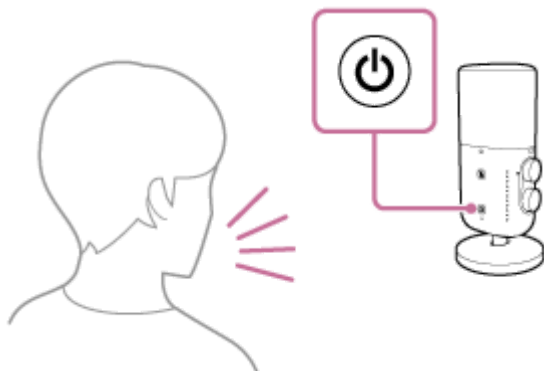
Dacă nu s-a realizat nicio conexiune, apropiați microfonul de receptor pentru a mai face o altă încercare. Dispozitivele pot fi influențate de factori de mediu sau de altă natură.

3 Asigurați-vă că ledul LINK de pe receptor este aprins albastru și apoi începeți înregistrarea video cu camera.


Înainte de a înregistra, asigurați-vă că suprafața microfonului pe care se află butonul  (alimentare) este orientată spre sursa sunetului.

Reglați nivelul volumului de înregistrare rotind comutatorul rotativ AUDIO LEVEL în timp ce monitorizați indicatorii luminoși sau reglați distanța dintre sursa audio și microfon.

- În situația în care sunetele sunt captate la nivelul normal al volumului: Reglați nivelul volumului de înregistrare astfel încât niciunul dintre indicatorii luminoși să nu se aprindă portocaliu.
- În situația în care sunetele sunt captate la un nivel al volumului extrem de puternic: Reglați nivelul volumului de înregistrare astfel încât indicatorul luminos din partea superioară să nu se aprindă roșu.



Notă

- Când ați terminat de folosit receptorul și microfonul, selectați „OFF” cu comutatorul glisant de pe receptor și apăsați și mențineți apăsat butonul  (alimentare) de pe microfon timp de aproximativ 2 secunde pentru a opri această unitate.
- În funcție de condițiile de utilizare, o conexiune analogică la această unitate poate produce zgomote care se vor auzi în înregistrările audio.
- Pentru a utiliza o cameră compatibilă cu interfața audio digitală a tălpii cu interfață multiplă sau un dispozitiv cu intrare USB audio pentru a realiza o conexiune digitală la această unitate. Când un dispozitiv radio se află în apropiere, mențineți această unitate la o distanță suficientă față de dispozitiv.
- În cursul înregistrării video, acționarea comutatorului filtru, a selectorului de direcționalitate sau a comutatorului rotativ AUDIO LEVEL de pe microfon poate produce sunete de funcționare care se vor auzi în înregistrare. Înainte de a modifica setările comutatorului/butonului, asigurați-vă că opriți înregistrarea.
- Când se realizează o înregistrare video cu această unitate, este posibil să se înregistreze un sunet de funcționare (un sunet electronic) la începutul înregistrării. Se recomandă să dezactivați setările sunetelor de funcționare de pe cameră înainte de a face înregistrări video. Pentru detalii, consultați instrucțiunile de utilizare ale camerei dvs.
- Receptorul este și alimentat de la cameră. (Cu toate acestea, bateria integrată a receptorului nu se încarcă cu energia furnizată.) Cu toate acestea, în funcție de camera dvs., este posibil ca aceasta să nu poată alimenta electric. În cazul modelele de cameră care acceptă alimentarea electrică a receptorului, vizitați site-ul nostru web la adresa: <https://www.sony.net/dics/ecms1/>

Subiect asociat

- [Semnificația indicatorilor luminoși](#)

Microfon fără fir/streaming
ECM-S1

Înregistrarea cu microfonul și computerul sau smartphone-ul conectat prin intermediul unei conexiuni cu fir

Puteți conecta microfonul la un dispozitiv cu intrare USB audio, cum ar fi un computer sau un smartphone, pentru a înregistra audio.


Notă

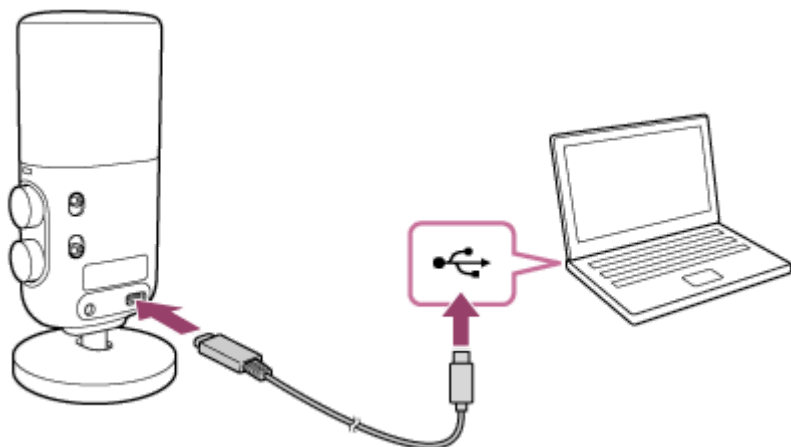
- Pentru operarea de pe computer sau smartphone, consultați instrucțiunile de utilizare ale dispozitivului dvs.
- Pentru înregistrarea audio cu microfonul și computerul sau smartphone-ul conectat, dispozitivul dvs. trebuie să fie compatibil cu USB Audio Class 1.0.
- Când conectați microfonul la computer sau la smartphone, asigurați-vă că verificați tipul portului de pe dispozitivul dvs. și că utilizați un cablu compatibil sau un adaptor corespunzător.

1 Apăsați și mențineți apăsat butonul (alimentare) de pe microfon pentru aproximativ 2 secunde pentru a porni microfonul.

Indicatorul  (alimentare) se aprinde verde.

2 Conectați microfonul la un dispozitiv cu intrare USB audio cu un cablu USB Type-C (disponibil în comerț).

Indicatorul  (alimentare) de pe microfon devine portocaliu.



3 Asigurați-vă că microfonul este recunoscut pe dispozitiv și apoi începeți înregistrarea.

Notă

- În cursul înregistrării audio, acționarea comutatorului filtru, a selectorului de direcționalitate sau a comutatorului rotativ AUDIO LEVEL de pe microfon poate produce sunete de funcționare care se vor auzi în înregistrare. Înainte de a modifica setările comutatorului/butonului, asigurați-vă că opriți înregistrarea.

Microfon fără fir/streaming
ECM-S1

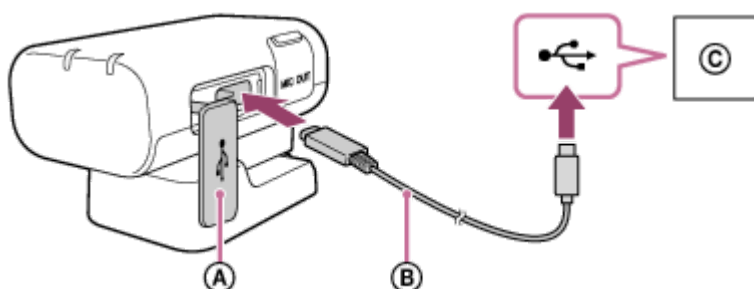
Înregistrarea cu computerul sau smartphone-ul conectat prin conexiune fără fir

Folosiți receptorul conectat la un dispozitiv cu intrare USB audio, cum ar fi un computer sau un smartphone, și țineți microfonul aproape pentru a înregistra audio.

Notă

- Pentru operarea de pe computer sau smartphone, consultați instrucțiunile de utilizare ale dispozitivului dvs.
- Înainte de a conecta receptorul și microfonul la computer sau la smartphone, încărcați bateriile integrate la un nivel suficient.
- Pentru înregistrarea audio cu receptorul și computerul sau smartphone-ul conectat, dispozitivul dvs. trebuie să fie compatibil cu USB Audio Class 1.0.
- Când conectați receptorul la computer sau la smartphone, asigurați-vă că verificați tipul portului de pe dispozitivul dvs. și că utilizați un cablu compatibil sau un adaptor corespunzător.

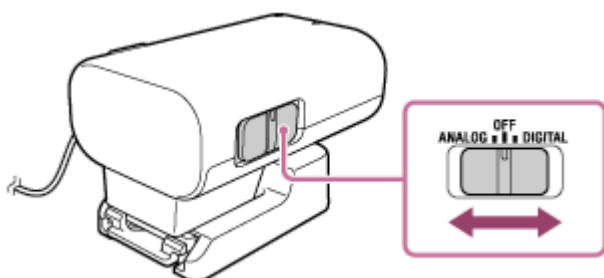
- 1 Deschideți capacul portului USB Type-C de pe receptor și apoi conectați receptorul la un computer sau un smartphone în funcțiune cu un cablu USB Type-C (disponibil în comerț).**



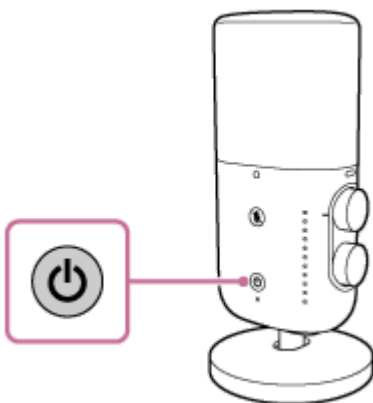
- (A) Capac
- (B) Cablu USB Type-C
- (C) Computer sau smartphone

- 2 Porniți receptorul și microfonul.**

- Selectați „ANALOG” sau „DIGITAL” cu comutatorul glisant (ANALOG/OFF/DIGITAL) de pe receptor. Când receptorul și computerul sau smartphone-ul sunt conectate prin intermediul conexiunii USB, receptorul emite semnale digitale indiferent de selecția realizată cu comutatorul: „ANALOG” sau „DIGITAL”.




- Apăsați și mențineți apăsat butonul  (alimentare) de pe microfon pentru aproximativ 2 secunde.



Imediat după ce receptorul și microfonul sunt pornite, ledul LINK de pe microfon începe să clipească lent albastru. Astfel, se indică faptul că fiecare dispozitiv încearcă să detecteze, să se conecteze și să autentifice celălalt dispozitiv. Când se realizează o conexiune între dispozitive și este posibilă înregistrarea audio clară, ledurile LINK de pe ambele dispozitive rămân aprinse în albastru.

Dacă nu s-a realizat nicio conexiune, apropiați microfonul de receptor pentru a mai face o altă încercare. Dispozitivele pot fi influențate de factori de mediu sau de altă natură.

3 Asigurați-vă că ledul LINK de pe receptor este aprins albastru și apoi începeți înregistrarea.


Înainte de a înregistra, asigurați-vă că suprafața microfonului pe care se află butonul  (alimentare) este orientată spre sursa sunetului.

Reglați nivelul volumului de înregistrare rotind comutatorul rotativ AUDIO LEVEL în timp ce monitorizați indicatorii luminoși sau reglați distanța dintre sursa audio și microfon.

- În situația în care sunetele sunt captate la nivelul normal al volumului: Reglați nivelul volumului de înregistrare astfel încât niciunul dintre indicatorii luminoși să nu se aprindă portocaliu.
- În situația în care sunetele sunt captate la un nivel al volumului extrem de puternic: Reglați nivelul volumului de înregistrare astfel încât indicatorul luminos din partea superioară să nu se aprindă roșu.



Notă

- Când ați terminat de folosit receptorul și microfonul, selectați „OFF” cu comutatorul glisant de pe receptor și apăsați și mențineți apăsat butonul  (alimentare) de pe microfon timp de aproximativ 2 secunde pentru a opri această unitate.
- Este posibil să se audă zgomote în înregistrările audio, în funcție de condițiile de utilizare.
- Când un dispozitiv radio se află în apropiere, mențineți această unitate la o distanță suficientă față de dispozitiv.
- În cursul înregistrării audio, acționarea comutatorului filtru, a selectorului de direcționalitate sau a comutatorului rotativ AUDIO LEVEL de pe microfon poate produce sunete de funcționare care se vor auzi în înregistrare. Înainte de a modifica setările comutatorului/butonului, asigurați-vă că opriți înregistrarea.
- Când se realizează o înregistrare audio cu această unitate, este posibil să se înregistreze un sunet de funcționare (un sunet electronic) la începutul înregistrării. Se recomandă să dezactivați setările sunetelor de funcționare de pe computer sau

smartphone înainte de a face înregistrări audio. Pentru detalii, consultați instrucțiunile de utilizare ale dispozitivului dvs.

5-054-815-41(1) Copyright 2023 Sony Corporation

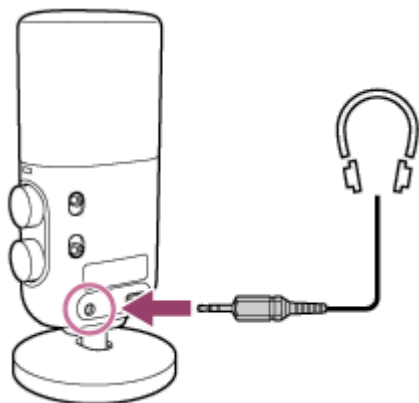
Microfon fără fir/streaming
ECM-S1

Monitorizarea audio

Când înregistrați cu microfonul și computerul sau smartphone-ul conectat prin intermediul conexiunii USB, puteți conecta căști (disponibile în comerț) la microfon pentru monitorizarea audio.

1 Conectați microfonul la un computer sau la un smartphone în funcțiune cu un cablu USB Type-C (disponibil în comerț).

2 Conectați căștile (disponibile în comerț) la mufa jack de ieșire pentru căști de pe microfon.



3 Lansați software-ul care poate înregistra audio pe computer sau pe smartphone și apoi selectați [ECM-S1].

Notă

- Dacă microfonul și computerul sau smartphone-ul nu sunt conectate prin intermediul conexiunii USB, nu este posibilă monitorizarea audio cu căștile conectate.

Subiect asociat

- [Înregistrarea cu microfonul și computerul sau smartphone-ul conectat prin intermediul unei conexiuni cu fir](#)
- [Reglarea nivelului volumului căștilor](#)
- [Reglarea raportului de mixare audio](#)
- [Semnificația indicatorilor luminoși](#)

Microfon fără fir/streaming
ECM-S1

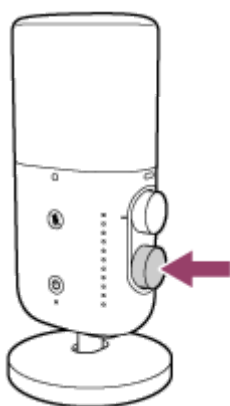
Reglarea nivelului volumului căștilor

Puteți regla nivelul volumului căștilor pentru monitorizarea audio cu butonul reglare volum/raport de mixare căști de pe microfon.

1 Apăsați scurt butonul reglare volum/raport de mixare căști pentru a trece microfonul în modul reglare volum căști.

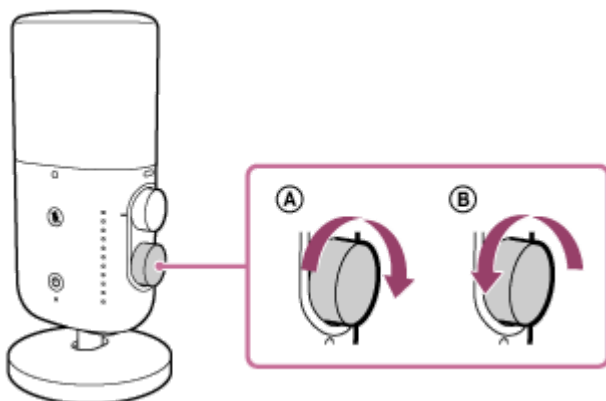
Semnificația indicatorilor luminoși se schimbă de la cea pentru modul măsurare nivel, la cea pentru modul reglare volum căști.

Pentru detalii, consultați [Semnificația indicatorilor luminoși](#).



2 Rotiți butonul reglare volum/raport de mixare căști spre stânga sau spre dreapta pentru a regla nivelul volumului căștilor.

Nivelul volumului de înregistrare nu este afectat de această operațiune.



- Pentru a crește nivelul volumului căștilor, rotiți butonul spre dreapta (**A**).
- Pentru a reduce nivelul volumului căștilor, rotiți butonul spre stânga (**B**).

Scoaterea microfonului din modul reglare volum căști

Apăsați scurt butonul reglare volum/raport de mixare căști.

Semnificația indicatorilor luminoși se schimbă de la cea pentru modul reglare volum căști, la cea pentru modul măsurare nivel.

Notă

- Când microfonul nu este folosit timp de 3 secunde sau mai mult, acesta iese automat din modul reglare volum căști și semnificația indicatorilor luminoși revine la cea pentru modul măsurare nivel (implicit).

Subiect asociat

- [Înregistrarea cu microfonul și computerul sau smartphone-ul conectat prin intermediul unei conexiuni cu fir](#)
- [Reglarea raportului de mixare audio](#)

5-054-815-41(1) Copyright 2023 Sony Corporation

Microfon fără fir/streaming
ECM-S1

Reglarea raportului de mixare audio

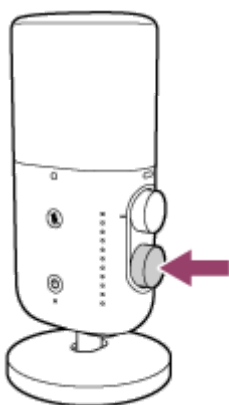
Puteți regla raportul de mixare audio între nivelul volumului de intrare audio de la microfon și nivelul volumului de intrare audio de la computer sau smartphone prin intermediul conexiunii USB cu butonul reglare volum/raport de mixare căști de pe microfon.

1 Apăsați și mențineți apăsat butonul reglare volum/raport de mixare căști timp de aproximativ 2 secunde.

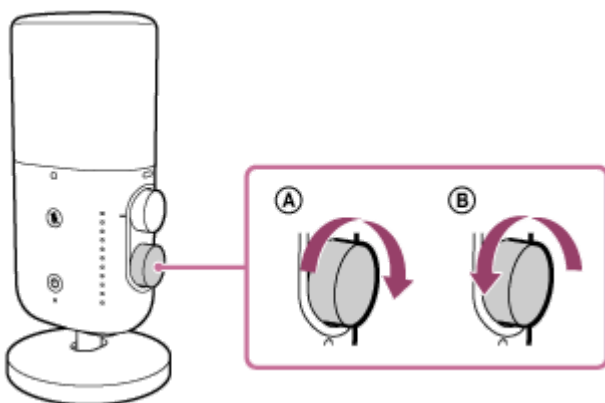
Semnificația indicatorilor luminoși se schimbă de la cea pentru modul măsurare nivel, la cea pentru modul reglare raport de mixare.

Indicatorul luminos median se aprinde alb.

Pentru detalii, consultați [Semnificația indicatorilor luminoși](#).



2 Rotiți butonul de reglare volum/raport de mixare căști spre stânga sau spre dreapta pentru a regla raportul de mixare.



- Pentru a crește volumul ieșirii audio pentru microfon, rotiți butonul spre dreapta (**A**).
- Pentru a crește volumul ieșirii audio pentru computerul sau smartphone-ul conectat, rotiți butonul spre stânga (**B**).

Scoaterea microfonului din modul reglare raport de mixare

Apăsați scurt butonul reglare volum/raport de mixare căști.

Semnificația indicatorilor luminoși se schimbă de la cea pentru modul reglare raport de mixare, la cea pentru modul măsurare nivel.

Notă

- Reglarea raportului de mixare se aplică doar pentru semnalele audio care provin de la mufa jack de ieșire pentru căști. Nu are niciun efect asupra semnalelor audio care se înregistrează.
- Când microfonul nu este folosit timp de 3 secunde sau mai mult, acesta iese automat din modul reglare raport de mixare și semnificația indicatorilor luminoși revine la cea pentru modul măsurare nivel (implicit).

Subiect asociat

- [Monitorizarea audio](#)

5-054-815-41(1) Copyright 2023 Sony Corporation

Microfon fără fir/streaming
ECM-S1

Semnificația indicatorilor luminoși

Indicatorul se aprinde constant sau clipește ori se stinge în funcție de starea dispozitivelor și de tipul de comunicare, după cum urmează.






● : Aprins verde / ● : Aprins portocaliu / ● : Aprins albastru / ● : Aprins roșu / ○ : Aprins alb / - : Stins

Led de alimentare/Indicator (alimentare)

- Alimentarea tocmai a fost pornită.
 (Aprins verde)*
- Receptorul este oprit.
 - Receptor
- (Stins)
 - Microfon
 (Aprins verde)*
- Microfonul este oprit.
 - Receptor
 (Aprins verde)*
 - Microfon
- (Stins)
- Bateria integrată rămâne fără energie.
   (Clipește de două ori portocaliu și apoi rămâne aprins verde.)
- Bateria integrată este aproape epuizată.
    (Clipește continuu portocaliu)
- Bateria litiu-ion integrată se încarcă.
 (Aprins portocaliu)

* Când se utilizează portul USB Type-C, ledul de alimentare/indicatorul  (alimentare) rămâne aprins portocaliu.

Led LINK

- Alimentarea tocmai a fost pornită.
 - Receptor
- (Neaprinș (în așteptare))*¹
 - Microfon
     (Clipește încet albastru (în standby))*¹ *²
- S-a stabilit o conexiune și este posibilă înregistrarea audio clară.
 - Receptor

 (Aprins albastru)

– Microfon

 (Aprins albastru)^{*2}

● Receptorul este oprit.

– Receptor

- (Stins)

– Microfon

 (Clipsește încet albastru (în standby))^{*1 *2}

● Microfonul este oprit.

– Receptor

- (Neaprins (în așteptare))^{*1}

– Microfon

- (Stins)

● Semnalul audio este întrerupt din cauza comunicării slabe.

– Receptor

 (Clipsește albastru (cu cât clipește mai rapid, cu atât condițiile de comunicare sunt mai rele.))^{*3}

– Microfon

 (Clipsește albastru (cu cât clipește mai rapid, cu atât condițiile de comunicare sunt mai rele.))^{*2 *3}

● Bateria litiu-ion integrată se încarcă.

- (Stins)

*1 Când indicatorul rămâne în această stare timp de 5 minute, se activează funcția de oprire automată a acestei unități. Opriți unitatea și apoi reporniți-o.

*2 Când se realizează o conexiune cu fir cu microfonul pentru înregistrarea audio, ledul LINK rămâne stins.

*3 Verificați ledurile LINK de pe receptor și de pe microfon pentru starea de comunicație.

Din cauza anumitor factori ambientali, printre care se numără condițiile radio nefavorabile și un număr mare de obstacole între receptor și microfon, starea de comunicație dintre cele două dispozitive se poate deteriora, cauzând întreruperi ale semnalului audio sau zgomote. În acest caz, ledurile LINK se aprind intermitent în albastru. Înainte de a utiliza receptorul și microfonul, asigurați-vă că cele două dispozitive sunt amplasate la o distanță adecvată unul de celălalt, că nu există obstacole între ele și că ledurile LINK sunt aprinse continuu în albastru.

Indicator luminos (dezactivat) (Microfon)

● Microfonul nu este în modul dezactivat.

- (Stins)

● Microfonul este în modul dezactivat.

 (Aprins roșu)

Indicatori luminoși (Microfon)



● Mod măsurare nivel

Indicație implicită. Numărul de indicatori luminoși aprinși variază în funcție de nivelul volumului de înregistrare.



Reglați nivelul volumului de înregistrare rotind comutatorul rotativ AUDIO LEVEL în timp ce monitorizați indicatorii luminoși sau reglați distanța dintre sursa audio și microfon.

– În situația în care sunetele sunt captate la nivelul normal al volumului: Reglați nivelul volumului de înregistrare astfel încât niciunul dintre indicatorii luminoși să nu se aprindă portocaliu.

- În situația în care sunetele sunt captate la un nivel al volumului extrem de puternic: Reglați nivelul volumului de înregistrare astfel încât indicatorul luminos din partea superioară să nu se aprindă roșu.
- Modul reglare volum căști
Semnificația indicatorilor luminoși după ce butonul reglare volum/raport de mixare căști este apăsat scurt.
 (Unii indicatori luminoși sunt aprinși portocaliu în funcție de nivelul volumului căștilor. Acest lucru indică faptul că cu cât numărul de indicatori luminoși aprinși portocaliu este mai mare, cu atât volumul ieșirii audio la căști este mai mare.)
- Mod reglare raport de mixare
Semnificația indicatorilor luminoși după ce butonul reglare volum/raport de mixare căști este apăsat și menținut apăsat timp de aproximativ 2 secunde.
 (Unii indicatori luminoși de sub și de deasupra indicatorului luminos median aprins alb se aprind în portocaliu în funcție de nivelul volumului de intrare audio de la microfon și de nivelul volumului de intrare de la computer sau smartphone prin intermediul conexiunii USB. Indicatorii luminoși aprinși portocaliu de deasupra indicatorului luminos median aprins alb indică faptul că volumul de ieșire audio pentru microfon este mai mare.)

Subiect asociat

- [Componentele și comenzile](#)
- [Reglarea nivelului volumului căștilor](#)
- [Reglarea raportului de mixare audio](#)

Microfon fără fir/streaming
ECM-S1

Note privind utilizarea

Pe lângă acest Ghid de asistență, citiți și „Note privind utilizarea” din Ghid de inițiere (furnizat).

- În timp ce înregistrarea audio este în curs, atingerea acestei unități sau a cablului audio TRS conectat, cu jack cu diametrul de 3,5 mm (disponibil în comerț), poate produce zgomote care se vor auzi în înregistrare.
- În funcție de condițiile de utilizare, o conexiune analogică la această unitate poate produce zgomote care se vor auzi în înregistrările audio.
- Pentru a utiliza o cameră compatibilă cu interfața audio digitală a tălpii cu interfață multiplă sau un dispozitiv cu intrare USB audio pentru a realiza o conexiune digitală la această unitate. Când un dispozitiv radio se află în apropiere, mențineți această unitate la o distanță suficientă față de dispozitiv.
- Dacă se așază căștile lângă microfon (unitatea de captare a sunetului) în timpul înregistrării, poate apărea un efect de microfonie (feedback acustic). În această situație, plasați căștile cât mai departe de microfon sau reduceți volumul căștilor.
- Nu țineți camera numai cu ajutorul receptorului. Receptorul poate suferi deteriorări sau camera ar putea cădea.
- Înainte de a transporta receptorul, nu uitați să scoateți receptorul din cameră, să atașați suportul de protecție pentru conector/picior (furnizat) la receptor și să îl puneți într-o geantă pentru protecția conectorului.
- Dacă este prezent praf sau picături de apă pe suprafața microfonului, este posibil să nu puteți efectua o înregistrare audio reușită. Nu uitați să curățați suprafața microfonului înainte de a folosi această unitate.
- Când nu intenționați să utilizați receptorul, glisați conectorul piciorului cu interfață multiplă în suportul de protecție pentru conector/picior pentru a proteja conectorul.
- Când se utilizează microfonul la temperaturi scăzute, performanța bateriei scade în comparație cu utilizarea la temperatură normală (25 °C), ceea ce duce la scurtarea timpului de funcționare.
- În cazul interferențelor radio cu alte dispozitive în timpul utilizării receptorului, nu mai folosiți funcția wireless. Interferențele radio pot provoca funcționarea defectuoasă a dispozitivului, provocând accidente.
- Când piciorul și/sau pop filtrul sunt atașate la microfon, evitați să le strângeți prea tare sau să agitați microfonul cu o forță excesivă, deoarece puteți provoca desprinderea lor și răniri. Țineți microfonul propriu-zis când îl transportați sau îl manipulați.

Microfon fără fir/streaming
ECM-S1

Tehnologia de comunicații fără fir Bluetooth®

- Tehnologia de comunicații fără fir Bluetooth permite comunicarea între diferite dispozitive Bluetooth fără cabluri. Printre dispozitivele care pot utiliza această tehnologie se numără computere, periferice și smartphone-uri.
- Receptorul și microfonul sunt setate din fabrică să comunice reciproc. Prin urmare, nu mai sunt necesare operațiunile de regulă impuse la dispozitive Bluetooth, cum ar fi asocierea și introducerea cheii de acces. Pe de altă parte, comunicarea nu este posibilă cu niciun alt dispozitiv Bluetooth în afară de receptor sau microfon.

Notă

- Sensibilitatea comunicației acestei unități poate fi afectată de următoarele condiții:
 - Existența unor obstacole, cum ar fi cele reprezentate de persoane, obiecte metalice, pereți sau suprafețe reflectorizante între partea frontală a receptorului și microfon.
 - În cazul utilizării într-un mediu cu sistem LAN fără fir, lângă mai multe dispozitive Bluetooth aflate în funcțiune, lângă un cuptor cu microunde funcțional sau în locuri în care se află unde electromagnetice.
- Dacă microfonul este plasat în imediata apropiere a camerei, este posibil ca zgomotele să se audă în partea audio a înregistrărilor video din cauza interferențelor RF. Țineți microfonul la cel puțin 1 m de cameră în timpul utilizării.
- Verificați ledurile LINK de pe receptor și de pe microfon pentru starea de comunicație. Din cauza anumitor factori ambientali, printre care se numără condițiile radio nefavorabile și un număr mare de obstacole între receptor și microfon, starea de comunicație dintre cele două dispozitive se poate deteriora, cauzând întreruperi ale semnalului audio sau zgomote. În acest caz, ledurile LINK se aprind intermitent în albastru. Înainte de a utiliza receptorul și microfonul, asigurați-vă că cele două dispozitive sunt amplasate la o distanță adecvată unul de celălalt, că nu există obstacole între ele și că ledurile LINK sunt aprinse continuu în albastru.

Microfon fără fir/streaming
ECM-S1

Specificații


Comunicațiile fără fir

Sistem de comunicație	Specificația Bluetooth ver. 5.3
Ieșire	Specificația Bluetooth Clasa de putere 1
Profil Bluetooth compatibil principal	Profil cu atribute generice
Codec	LC3plus ^{*1}
Rază de transmisie^{*2}	Până la 150 m

*1 LC3plus este formatul audio acceptat în ECM-S1.

*2 Aceasta este distanța aproximativă de comunicare când microfonul este pe verticală și orientat direct spre receptor. Ea variază în funcție de condițiile din jur, cum ar fi prezența sau absența suprafețelor sau a obstacolelor reflectorizante, cum sunt obiectele metalice sau corpurile umane, precum și de condițiile undelor radio.


Receptor

Mufă jack de ieșire pentru microfon	Mufă jack mini de Ø3,5 mm (stereo)
Port USB	Port USB Type-C
Alimentare	Baterie litiu-ion încorporată (aprox. 3,7 V) / Alimentare prin intermediul tălpii cu interfață multiplă
Tensiunea nominală	5 V 
Consumul de putere (aprox.)	0,18 W
Durată de funcționare continuă (aprox.)	<ul style="list-style-type: none"> ● 3 ore (cu bateria integrată complet încărcată și cu ieșirea audio analogică selectată) ● 18 ore (cu alimentare prin talpa cu interfață multiplă)
Durată de încărcare (aprox.)	2 ore [*] (prin intermediul unui computer)
Dimensiuni (aprox.)	32 mm × 29 mm × 50 mm (l/î/a)
Greutate (aprox.)	25 g

* Perioada de timp necesară pentru încărcarea bateriilor reîncărabile prin intermediul portului de încărcare USB (CDP – Portul de încărcare în aval) de pe computer la capacitatea maximă. Aceasta poate varia în funcție de condițiile utilizare.

Microfon

Tip	Tip condensator electret cu placă spate
------------	---

Frecvența de eșantionare/numărul biților de cuantizare	48 kHz/16 biți, 48 kHz/24 biți* ¹
Răspuns în frecvență	20 Hz - 20 000 Hz
Model de captare (selectabil)	Mono, Unidirecțional/Mono, Omnidirecțional/Stereo, Unidirecțional
Sensibilitate față^{*2}	-20 dBFS (0,1 Pa, 1 kHz)
Zgomot intrinsec^{*2 *3 *4}	19 dB SPL sau mai puțin (0 dB = 2×10 ⁻⁵ Pa)
Zgomot provocat de vânt^{*2 *4 *5}	30 dB SPL sau mai puțin
Nivel presiune acustică maxim la intrare	120 dB SPL ^{*2 *6}
Interval dinamic^{*3}	101 dB sau mai mult
Mufă jack de ieșire pentru căști	Mufă jack mini de Ø3,5 mm (stereo)
Port USB	Port USB Type-C
Alimentare	Baterie litiu-ion încorporată (aprox. 3,85 V)
Tensiunea nominală	5 V 
Consumul de putere (aprox.)	0,16 W
Durată de funcționare continuă (aprox.)	13 ore (cu bateria integrată complet încărcată)
Durată de încărcare (aprox.)	2 ore ^{*7} (prin intermediul unui computer)
Dimensiuni (aprox.)	63 mm × 137,5 mm × 63 mm (l/i/a) (inclusiv piciorul)
Greutate (aprox.)	157 g (inclusiv piciorul)

*1 Este posibil ca filmările înregistrate cu semnal audio pe 24 de biți să nu fie redare normal pe dispozitive sau software incompatibil cu semnalul audio pe 24 de biți, generându-se un volum neașteptat de mare sau lipsa sunetului.

*2 Obținut când se selectează „8” cu comutatorul rotativ AUDIO LEVEL.

*3 Obținut când se selectează „DIGITAL” cu comutatorul glisant.

*4 Obținut în timp ce  (Mono, Unidirecțional) este selectat de selectorul de direcționalitate și „LC” este selectat de comutatorul filtru.

*5 Valoare echivalentă a nivelului de presiune acustică convertită din valoarea medie a zgomotului emis din microfon în condițiile în care asupra microfonului se aplică un curent de aer cu o viteză de 2 m/sec din toate direcțiile. (0 dB = 2×10⁻⁵ Pa)

*6 Valoare echivalentă a nivelului de presiune acustică convertită din valoarea nivelului de intrare care este obținut când se produce o distorsiune a formei de undă de 1% de semnale de ieșire de 1 kHz de la microfon. (0 dB = 2×10⁻⁵ Pa)

*7 Perioada de timp necesară pentru încărcarea bateriilor reîncărcabile prin intermediul portului de încărcare USB (CDP – Portul de încărcare în aval) de pe computer la capacitatea maximă. Aceasta poate varia în funcție de condițiile utilizare.

Altele

Temperatură de funcționare	0 °C până la 40 °C
Temperatură de depozitare	-20 °C până la +55 °C

Conceptia și specificațiile pot fi modificate fără notificare prealabilă.

Microfon fără fir/streaming
ECM-S1

Mărci comerciale

- Marca grafică Bluetooth® și siglele sunt mărci comerciale înregistrate deținute de Bluetooth SIG, Inc., iar orice utilizare a acestor mărci de către Sony Group Corporation se desfășoară sub licență.
- „Multi Interface Shoe” este marcă comercială a Sony Group Corporation.
- USB Type-C® și USB-C® sunt mărci comerciale înregistrate ale USB Implementers Forum.

Microfon fără fir/streaming
ECM-S1

Când mesajul „Acest accesoriu nu este acceptat de dispozitiv și nu poate fi utilizat.” se afișează pe cameră:

Efectuați următoarele acțiuni în ordinea indicată.

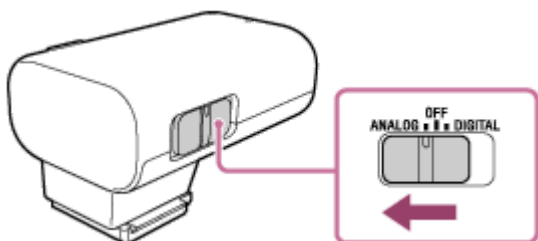
1 Asigurați-vă că aveți o cameră compatibilă cu această unitate.

Pentru modele de cameră compatibile cu această unitate, vizitați site-ul de la adresa:
<https://www.sony.net/dics/ecms1/>

Notă

- Unitatea nu funcționează în combinație cu alte modele neindicate pe site-ul de mai sus.

2 Pentru a utiliza o cameră necompatibilă cu interfața audio digitală în combinație cu această unitate, treceți comutatorul glisant de pe receptor în poziția „ANALOG”.



3 Curățați contactele de pe receptor și de pe cameră. Când unul sau ambele contacte sunt murdărite cu praf sau alte materii, există posibilitatea ca respectiva cameră să nu detecteze cuplarea receptorului. Pentru a curăța contactele, utilizați un bețișor cu vată sau o cârpă uscată și moale (de ex. o lavetă de curățare). Nu utilizați apă sau substanțe chimice la curățare.

Notă

- Asigurați-vă că poziția comutatorului glisant se află exact pe „ANALOG”, „OFF” sau „DIGITAL”. Când comutatorul se află între două poziții, este posibil ca receptorul să nu funcționeze adecvat.