

Bezdrôtový/Streamovací mikrofón
ECM-S1

Ak máte problémy alebo otázky týkajúce sa spôsobu používania vášho bezdrôtového/streamovacieho mikrofónu, použite Príručku.



Kompatibilné fotoaparáty

Tento bezdrôtový/streamovací mikrofón ECM-S1 je kompatibilný s fotoaparátom, ktorý má sánky pre rôzne rozhrania, ako je napríklad digitálny fotoaparát s vymeniteľnými objektívmi Sony.

- Aj keď je váš fotoaparát vybavený sánkami pre rôzne rozhrania, možno ho nebudete môcť používať s touto jednotkou alebo niektoré funkcie nemusia fungovať.

- Prijímač a mikrofón sú z výroby nastavené tak, aby vzájomne komunikovali. Preto úkony zvyčajne potrebné pre zariadenia s funkciou Bluetooth, ako je spárovanie alebo zadanie prístupového hesla, nie sú v tomto prípade potrebné. Na druhej strane však pri akomkoľvek inom zariadení s funkciou Bluetooth ako sú tento prijímač a mikrofón, nie je komunikácia možná.

Informácie o modeloch fotoaparátov kompatibilných s touto jednotkou nájdete tu. (Otvorí sa nové okno.)

Keď sa na fotoaparáte zobrazí správa „This accessory is not supported by the device and cannot be used.“:

Pozrite si informácie tu.

[Označenie dielov a ovládačov](#)

Príprava

[Vybalenie](#)

[Nabíjanie prijímača](#)

[Nabíjanie mikrofónu](#)

[Pripojenie prijímača k fotoaparátu](#)

[Pripojenie pop filtra](#)

[Pripojenie stojana](#)

[Pripojenie držiaka s ochranou konektora/stojana](#)

Záznam

[Záznam s pripojeným fotoaparátom](#)

Záznam s pripojeným počítačom alebo smartfónom

[Záznam pomocou mikrofónu a počítača alebo smartfónu pripojeného prostredníctvom káblového pripojenia](#)

[Záznam s pripojeným počítačom alebo smartfónom prostredníctvom bezdrôtového pripojenia](#)

[Sledovanie zvuku](#)

[Nastavenie úrovne hlasitosti slúchadiel](#)

[Nastavenie pomeru zmiešavania zvuku](#)

[Indikátory](#)

Informácie o tejto jednotke

[Poznámky o používaní](#)

[Technológia bezdrôtovej komunikácie Bluetooth®](#)

[Technické údaje](#)

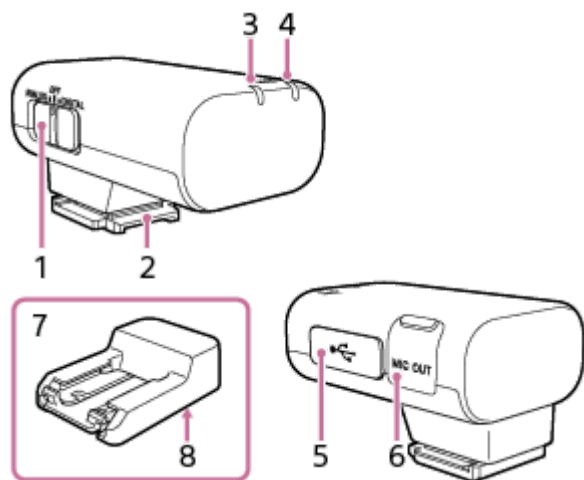
[Ochranné známky](#)

[Keď sa na fotoaparáte zobrazí správa „This accessory is not supported by the device and cannot be used.“:](#)

Bezdrôtový/Streamovací mikrofón
ECM-S1

Označenie dielov a ovládačov

Prijímač



1. Posuvný prepínač (ANALOG/OFF/DIGITAL)

Zvoľte „ANALOG“ (výstup analógového zvukového signálu), „OFF“ (vypnutie napájania) alebo „DIGITAL“ (výstup digitálneho zvukového signálu).

- Ak sú váš fotoaparát kompatibilné s digitálnym zvukovým rozhraním sánok pre rôzne rozhrania, prepínač nastavte na „DIGITAL“.
Prenos digitálneho signálu z prijímača do fotoaparátu má oproti prenosu analógového signálu, ktorý sa aktivuje nastavením prepínača do polohy „ANALOG“, nasledujúce výhody.
 - Záznam zvuku s menším šumom
 - Menšie oneskorenie zvuku počas nahrávania
 - Nahrávanie s 24-bitovým zvukom (dostupné len v kombinácii s kompatibilným fotoaparátom)

Poznámka

- Filmy nahrané s 24-bitovým zvukom sa nemusia normálne prehrávať v zariadeniach alebo v softvéri nekompatibilnom s 24-bitovým zvukom, čo môže mať za následok neočakávane vysokú hlasitosť alebo žiadny zvuk.
- Ak váš fotoaparát nie sú kompatibilné s digitálnym zvukovým rozhraním sánok pre rôzne rozhrania, nastavte prepínač do polohy „ANALOG“.
Keď sa na fotoaparáte zobrazí správa „This accessory is not supported by the device and cannot be used.“, nastavte prepínač na možnosť „ANALOG“.
Ak to nepomôže, kroky nájdete [tu](#).
- Keď sa pripojí zvukový kábel TRS so zástrčkou s priemerom 3,5 mm (bežne dostupný), prijímač bude vysielat' analógové signály prostredníctvom tohto kábla.
- Keď sa pripojí zariadenie s možnosťou vstupu zvukového signálu prostredníctvom USB, prijímač bude vysielat' digitálne signály.
- Keď nezamýšľate používať prijímač, nastavte prepínač do polohy vypnutia „OFF“, aby sa šetrila energia batérie.

2. Pätkä pre rôzne rozhrania

3. Kontrolka napájania (zelený: napájanie je zapnuté, oranžový: nabíjanie batérie)

Uvádza stav napájania prijímača alebo stav nabitia batérie.

Keď zostane kontrolka napájania blikať oranžovou farbou, je potrebné nabiť batériu.

4. Kontrolka LINK

Uvádza stav pripojenia medzi prijímačom a mikrofónom.

5. Port USB Type-C®

Pripojte k zdroju napájania pomocou kábla USB Type-C (bežne dostupný) na nabitie vstavanej batérie prijímača a/alebo na prívod napájania do prijímača.

Tento port je možné pripojiť k zariadeniu s možnosťou vstupu zvukového signálu prostredníctvom USB, ako je napríklad počítač alebo smartfón, ako aj na záznam zvuku.

6. Výstupný konektor mikrofónu

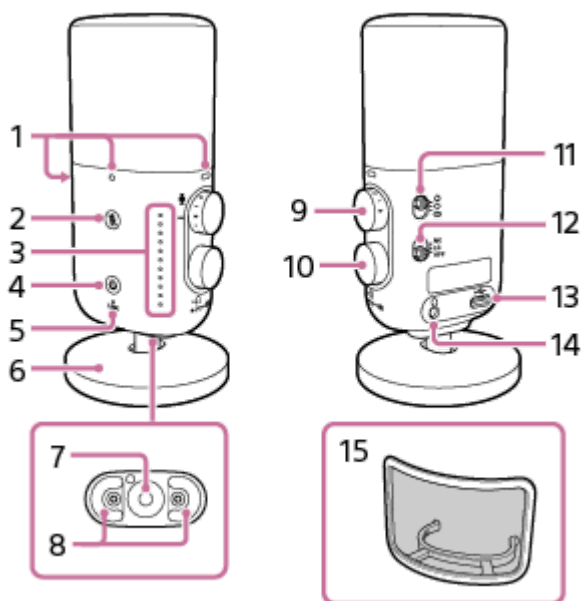
Pripojte k vstupnému konektoru na pripojenie mikrofónu na fotoaparáte pomocou zvukového kábla TRS so zástrčkou s priemerom 3,5 mm (bežne dostupný) na záznam zvuku.

7. Držiak s ochranou konektora/stojan

Pripojený k prijímaču v čase zakúpenia.

8. Otvor pre skrutku na upevnenie statívu (1/4 palca v priemere)

Mikrofón



1. Značka pripojenia pop filtra

2. Tlačidlo/indikátor (stlmenie zvuku) (Červený: Mikrofón je v režime stlmenia zvuku.)

3. Indikátory

V rámci predvolených nastavení sa uvádza režim merania úrovne.


Pokiaľ je mikrofón v režime merania úrovne, krátkym stlačením ovládača nastavenia hlasitosti slúchadiel/pomeru zmiešavania sa daný režim prepne do režimu nastavenia hlasitosti slúchadiel/pomeru zmiešavania.

Pokiaľ je mikrofón v režime merania úrovne, podržaním stlačeného ovládača nastavenia hlasitosti slúchadiel/pomeru zmiešavania približne na 2 sekundy sa daný režim prepne do režimu nastavenia pomeru zmiešavania.

Ak chcete uviesť mikrofón späť do režimu merania úrovne, krátko stlačte ovládač nastavenia hlasitosti slúchadiel/pomeru zmiešavania alebo nechajte mikrofón bez použitia na 3 sekundy alebo dlhšie, pokiaľ je mikrofón v režime nastavenia hlasitosti slúchadiel alebo v režime nastavenia pomeru zmiešavania.

4. Tlačidlo/indikátor (napájanie) (zelený: napájanie je zapnuté, oranžový: nabíjanie batérie)

Uvádza stav napájania mikrofónu alebo stav nabitia batérie.

Keď zostane indikátor  (napájanie) blikať oranžovou farbou, je potrebné nabiť batériu.

5. Kontrolka LINK

Uvádza stav pripojenia medzi prijímačom a mikrofónom.

6. Stojan

Pripojený k mikrofónu v čase zakúpenia.

7. Otvor pre skrutku na upevnenie statívu (priemer 1/4 palca)

8. Otvor na pripojenie stojana

9. Koliesko AUDIO LEVEL

Slúži na nastavenie úrovne hlasitosti záznamu zvuku z mikrofónu.


Poznámka

- Otočením kolieska AUDIO LEVEL sa nezmení vstupná úroveň zvukového signálu z počítača alebo smartfónu prostredníctvom pripojenia USB.


10. Ovládač nastavenia hlasitosti slúchadiel/pomeru zmiešavania

Krátkym stlačením tohto ovládača uvediete mikrofón do režimu nastavenia hlasitosti slúchadiel; podržaním ovládača stlačeného približne na 2 sekundy uvediete mikrofón do režimu nastavenia pomeru zmiešavania.

11. Prepínač na voľbu smeru

: Monofónny, Široký jeden smer

Môžete zaznamenať zvuky prichádzajúce z okolia prednej časti a minimalizovať zvuky prichádzajúce z prednej časti. Táto smerovosť je vhodná na záznam hlasu jednej osoby napríklad na vytváranie podcastu alebo záznamov rozprávania.

: Monofónny, Všetky smery

Zvuky zo všetkých smerov sa nahrávajú rovnako. Táto smerovosť je vhodná na záznam hlasov viacerých osôb alebo na vytváranie záznamov, ktoré zachytávajú atmosféru na danom mieste.

: Stereo, Široký jeden smer

Rozšírené zvuky sa zachytia s bohatým zmyslom pre realizmus. Táto smerovosť je vhodná napríklad na záznam hudby.

12. Prepínač filtra (NC/LC/OFF)

NC: Túto možnosť zvolte na používanie funkcie filtra na redukciu šumu. Neprijemné zvuky sa účinne eliminujú digitálnym spracovaním signálu. Ak kvalita zvuku nie je správna, zvolte možnosť „OFF“.

LC: Túto možnosť zvolte na používanie funkcie filtra na zníženie hluku. Nechcené zvuky, ako je zvuk vetra, klimatizačného zariadenia a vibrácií, sa potlačia na minimálnu úroveň.

OFF: Túto možnosť zvolte na vypnutie funkcie filtra.

13. Port USB Type-C®

Pripojte k zdroju napájania pomocou kábla USB Type-C (bežne dostupný) na nabitie vstavanej batérie mikrofónu a/alebo na prívod napájania do mikrofónu.

Tento port je možné priamo pripojiť k zariadeniu s možnosťou vstupu zvukového signálu prostredníctvom USB, ako je napríklad počítač alebo smartfón, ako aj na záznam zvuku.

14. Výstupný konektor slúchadiel

Pripojte slúchadlá (bežne dostupné) na sledovanie zvuku, pokiaľ je mikrofón pripojený k zariadeniu, ako je napríklad počítač alebo smartfón, prostredníctvom pripojenia USB.

15. Pop filter

Pripojte pop filter k mikrofónu.

Nárazové zvuky vzduchu spôsobené dychom sa potlačia, keď hovoríte blízko mikrofónu.

- Nabíjanie prijímača
- Nabíjanie mikrofónu
- Pripojenie pop filtra
- Pripojenie stojana
- Pripojenie držiaka s ochranou konektora/stojana
- Záznam s pripojeným fotoaparátom
- Nastavenie úrovne hlasitosti slúchadiel
- Nastavenie pomeru zmiešavania zvuku
- Indikátory

5-054-815-21(1) Copyright 2023 Sony Corporation

Bezdrôtový/Streamovací mikrofón
ECM-S1

Vybalenie

Ak zistíte, že čokoľvek chýba, kontaktujte predajcu.

Číslo v zátvorkách uvádza množstvo.

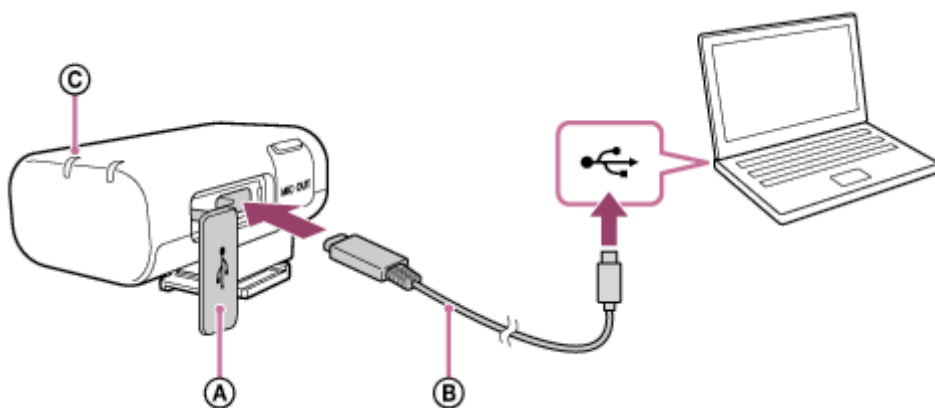
- Prijímač (1)
Držiak s ochranou konektora/stojan (namontovaný) (1)
- Mikrofón (1)
Stojan (namontovaný) (1)
- Pop filter (1)
- Vrecko (1)
- Súprava vytlačenej dokumentácie

Bezdrôtový/Streamovací mikrofón
ECM-S1

Nabíjanie prijímača

Na nabitie vstavanej batérie prijímača použite kábel USB Type-C (bežne dostupný).

- 1 Otvorte kryt portu USB Type-C a pripojte kábel USB Type-C k tomuto portu.



- (A) Kryt
- (B) Kábel USB Type-C
- (C) Kontrolka napájania

- 2 Pripojte kábel k zdroju napájania, ako je počítač, ktorý je zapnutý a spustený, na nabíjanie batérie.

Kontrolka napájania na prijímači sa rozsvieti oranžovou farbou.

- 3 Po dokončení nabíjania batérie odpojte kábel USB Type-C od prijímača.

Počkajte, kým nezhasne kontrolka napájania, čo znamená, že je nabíjanie dokončené (batéria je plne nabitá).

Poznámka

- Pri pripájaní prijímača k počítaču nevyvíjajte nadmernú silu na prijímač. Mohlo by to spôsobiť poškodenie prijímača alebo počítača.
- Pripojenie prijímača k prenosnému počítaču, ktorý nie je pripojený k zdroju sieťového napájania, môže vybiť batériu počítača. Nenechávajte prijímač dlhodobo pripojený k počítaču.
- Použitie akéhokoľvek prispôsobeného alebo vlastnoručne zhotoveného počítača nie je zárukou pre nabíjanie batérie alebo pre pripojenie prijímača. V závislosti od typu zariadenia USB použitého v kombinácii s prijímačom môže činnosť prijímača zlyhať.
- Činnosť s prijímačom nie je zaručená pri všetkých počítačoch.
- Nabíjanie batérie prostredníctvom pripojenia USB nemusí byť možné, keď pripojený počítač prejde do pohotovostného režimu (spánku) alebo do režimu hibernácie. Ak je to tak, zmeňte nastavenia počítača a potom úplne znova nabite batériu.
- V prípade, že sa prijímač dlhodobo ponechá bez použitia, množstvo energie, ktorú nabíjateľná batéria dokáže dodať, sa môže znížiť. Aby batéria dokázala dodať dostatočnú energiu, nechajte ju niekoľkokrát nabiť a vybiť. V prípade dlhodobého uskladnenia prijímača nabite batériu raz za 6 mesiacov, aby sa chránila proti nadmernému vybitiu.
- V prípade, že sa prijímač dlhodobo ponechá bez použitia, nabitie vstavanej batérie môže trvať dlhšie.

- V prípade, že nabíjateľná batéria prijímača zlyhá a toto zlyhanie sa zistí v priebehu nabíjania batérie, kontrolka napájania na prijímači zostane blikať oranžovou farbou.
Odporúča sa nabíjať batériu, keď je okolitá teplota v rozsahu 15 °C až 35 °C. Účinné nabíjanie batérie nemusí byť možné, keď je teplota mimo tohto rozsahu.
Ak problém pretrváva, obráťte sa na najbližšieho predajcu výrobkov značky Sony.
- V prípade nabíjania vstavanej batérie po dlhodobom ponechaní prijímača bez použitia sa kontrolka napájania na prijímači nemusí ihneď rozsvietiť oranžovou farbou. Počkajte chvíľu, kým sa kontrolka napájania rozsvieti oranžovou farbou.
- Značne skrátaná výdrž batérie znamená, že by sa nabíjateľná batéria mala vymeniť za novú. Obráťte sa na najbližšieho predajcu výrobkov značky Sony.
- Prijímač chráňte pred pôsobením extrémnych zmien teploty, priameho slnečného svetla, vlhkosti, piesku, prachu a elektrického prúdu. Nikdy nenechávajte prijímač v zaparkovanom vozidle.
- Pri pripájaní prijímača k počítaču použite len kábel USB Type-C a pripojte ich priamo. Nepriame pripojenie, napríklad prostredníctvom rozbočovača USB, spôsobí zlyhanie nabitia vstavanej batérie.

Súvisiaca téma

- [Indikátory](#)

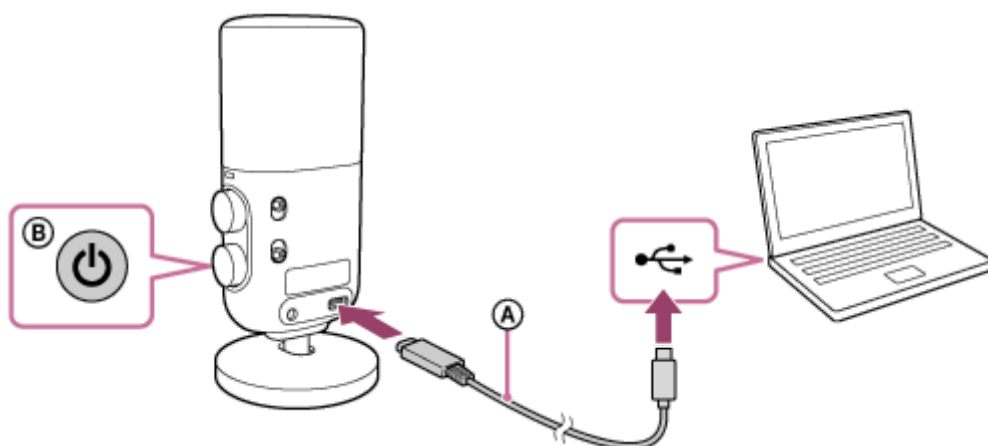
5-054-815-21(1) Copyright 2023 Sony Corporation


Bezdrôtový/Streamovací mikrofón
ECM-S1

Nabíjanie mikrofónu

Na nabitie vstavanej batérie mikrofónu použijete kábel USB Type-C (bežne dostupný).

1 Pripojte kábel USB Type-C (bežne dostupný) k mikrofónu.



- (A) Kábel USB Type-C
- (B) Indikátor  (napájanie)

2 Pripojte kábel k zdroju napájania, ako je počítač, ktorý je zapnutý a spustený, na nabíjanie batérie.



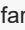
Indikátor  (napájanie) na mikrofóne sa rozsvieti oranžovou farbou.

3 Po dokončení nabíjania batérie odpojte kábel USB Type-C od mikrofónu.

Počkajte, kým nezhasne indikátor , čo znamená, že je nabíjanie dokončené (batéria je plne nabitá).

Poznámka

- Pri pripájaní mikrofónu k počítaču nevyvíjajte nadmernú silu na mikrofón. Mohlo by to spôsobiť poškodenie mikrofónu alebo počítača.
- Pripojenie mikrofónu k prenosnému počítaču, ktorý nie je pripojený k zdroju sieťového napájania, môže vybiť batériu počítača. Nenechávajte mikrofón dlhodobo pripojený k počítaču.
- Použitie akéhokoľvek prispôbeného alebo vlastnoručne zhotoveného počítača nie je zárukou pre nabíjanie batérie alebo pre pripojenie mikrofónu. V závislosti od typu zariadenia USB použitého v kombinácii s mikrofónom môže činnosť mikrofónu zlyhať.
- Činnosť s mikrofónom nie je zaručená pri všetkých počítačoch.
- Nabíjanie batérie prostredníctvom pripojenia USB nemusí byť možné, keď pripojený počítač prejde do pohotovostného režimu (spánku) alebo do režimu hibernácie. Ak je to tak, zmeňte nastavenia počítača a potom úplne znova nabíjajte batériu.
- V prípade, že sa mikrofón dlhodobo ponechá bez použitia, množstvo energie, ktorú nabíjateľná batéria dokáže dodať, sa môže znížiť. Aby batéria dokázala dodať dostatočnú energiu, nechajte ju niekoľkokrát nabíť a vybiť. V prípade dlhodobého uskladnenia mikrofónu nabíjajte batériu raz za 6 mesiacov, aby sa chránila proti nadmernému vybitiu.
- V prípade, že sa mikrofón dlhodobo ponechá bez použitia, nabitie vstavanej batérie môže trvať dlhšie.

- V prípade, že nabíjateľná batéria mikrofónu zlyhá a toto zlyhanie sa zistí v priebehu nabíjania batérie, indikátor  (napájanie) na mikrofóne zostane blikať oranžovou farbou.
Odporúča sa nabíjať batériu, keď je okolitá teplota v rozsahu 15 °C až 35 °C. Účinné nabíjanie batérie nemusí byť možné, keď je teplota mimo tohto rozsahu.
Ak problém pretrváva, obráťte sa na najbližšieho predajcu výrobkov značky Sony.
- V prípade nabíjania vstavanej batérie po dlhodobom ponechaní mikrofónu bez použitia sa indikátor  (napájanie) na mikrofóne nemusí ihneď rozsvietiť oranžovou farbou. Počkajte chvíľu, kým sa indikátor  (napájanie) rozsvieti oranžovou farbou.
- Značne skrátaná výdrž batérie znamená, že by sa nabíjateľná batéria mala vymeniť za novú. Obráťte sa na najbližšieho predajcu výrobkov značky Sony.
- Mikrofón chráňte pred pôsobením extrémnych zmien teploty, priameho slnečného svetla, vlhkosti, piesku, prachu a pred zásahmi elektrickým prúdom. Nikdy nenechávajte mikrofón v zaparkovanom vozidle.
- Pri pripájaní mikrofónu k počítaču použite len kábel USB Type-C a pripojte ich priamo. Nepriame pripojenie, napríklad prostredníctvom rozbočovača USB, spôsobí zlyhanie nabitia vstavanej batérie.

Súvisiaca téma

- [Indikátory](#)

5-054-815-21(1) Copyright 2023 Sony Corporation

Bezdrôtový/Streamovací mikrofón
ECM-S1

Pripojenie prijímača k fotoaparátu

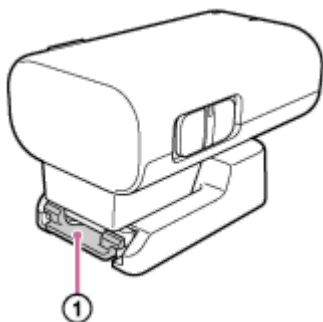
Pripojte prijímač k fotoaparátu.

Poznámka

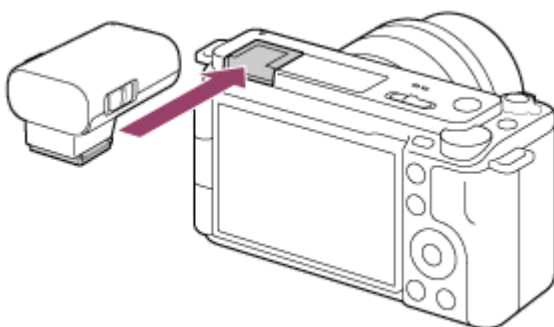
- Pred pripojením prijímača k fotoaparátu dostatočne nabite vstavanú batériu prijímača.
- Pred pripojením/odpojením prijímača k/od fotoaparátu nezabudnite vypnúť prijímač a fotoaparát.

1 Odpojte držiak s ochranou konektora/stojan.

Mierne potlačte nadol a podržte pridržiavaciu západku (①) na držiaku s ochranou konektora/stojane a potom vytiahnite prijímač.



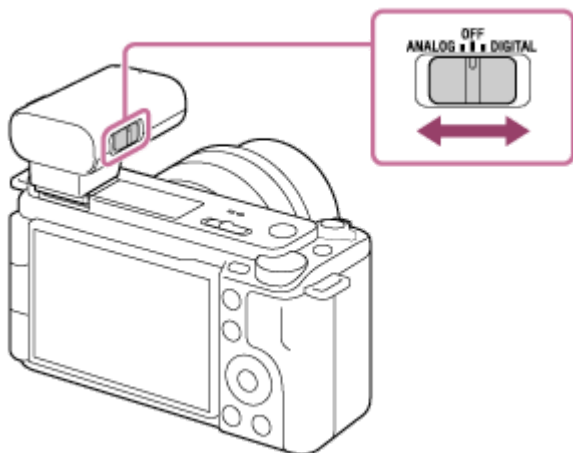
2 Zarovnajzte pätku pre rôzne rozhrania prijímača so sánkami pre rôzne rozhrania na fotoaparáte a pripojte prijímač.



Poznámka

- Pevne zasuňte prijímač na doraz do sánok pre rôzne rozhrania na fotoaparáte.
- Ak je z fotoaparátu vysunutý vstavaný blesk, zasuňte ho nadol.

3 Skontrolujte polohu posuvného prepínača na prijímači.



Ak sú váš fotoaparát kompatibilné s rozhraním digitálneho zvuku sánok pre rôzne rozhrania, prepínač nastavte do polohy „DIGITAL“. V opačnom prípade ho nastavte do polohy „ANALOG“.

Ak nenastavíte prepínač správne, na fotoaparáte sa zobrazí správa o kompatibilite. Informácie o modeloch fotoaparátov, ktoré sú kompatibilné s rozhraním digitálneho zvuku sánok pre rôzne rozhrania, nájdete na webovej lokalite:

<https://www.sony.net/dics/ecms1/>

Spôsob odpojenia prijímača

Posuňte prijímač v opačnom smere oproti smeru pripojenia.

Súvisiaca téma

- [Nabíjanie prijímača](#)

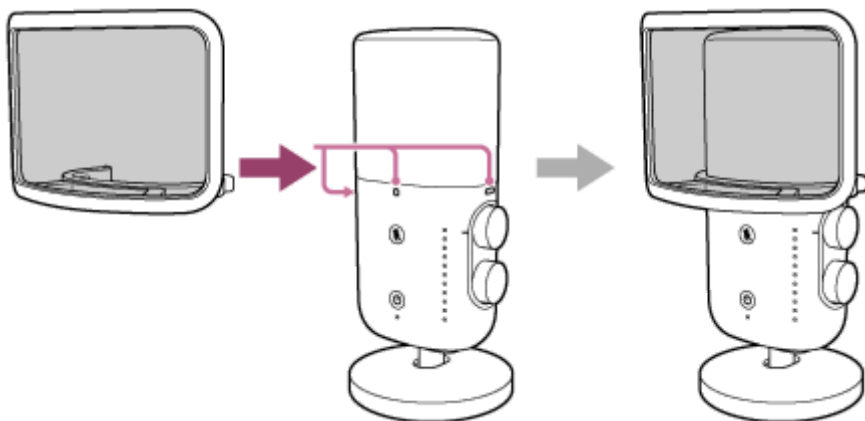
Bezdrôtový/Streamovací mikrofón
ECM-S1

Pripojenie pop filtra

Pripojte pop filter k mikrofónu.

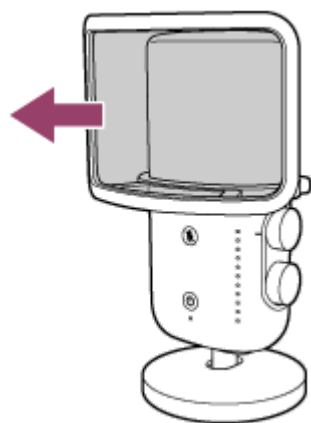
Nárazové zvuky vzduchu spôsobené dychom sa potlačia, keď hovoríte blízko mikrofónu.

- 1 Pripojte pop filter pozdĺž značiek pripojenia pop filtra na mikrofóne podľa nižšie uvedeného zobrazenia.



Spôsob odpojenia pop filtra

Podržte pop filter za rám a odpojte ho.



Poznámka

- Keď je na mikrofóne namontovaný pop filter, nedržte ho príliš pevne a nemávajte mikrofónom nadmernou silou, pretože by to mohlo spôsobiť odpojenie pop filtra a následné zranenie. Pri prenášaní a manipulácii s mikrofónom držte za samotný mikrofón.

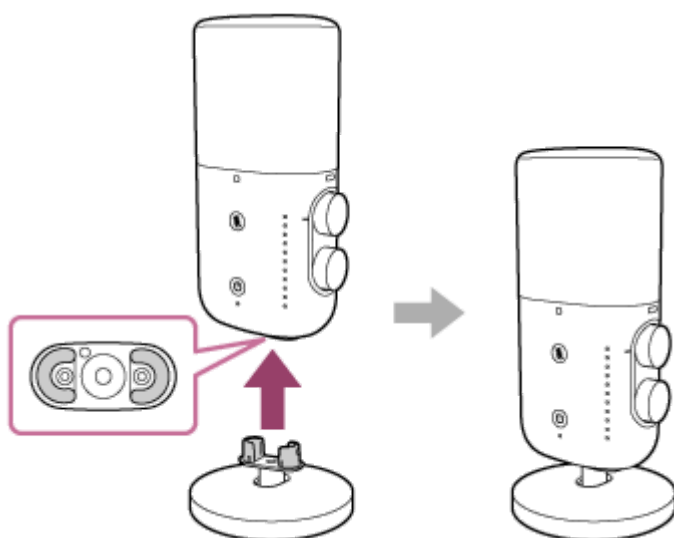
Bezdrôtový/Streamovací mikrofón
ECM-S1

Pripojenie stojana

Pri pripojenom stojane sa mikrofón dokáže samostatne udržať na záznam zvuku. Môže sa aj nakloniť na nastavenie uhla.

Stojan je v čase zakúpenia pripojený k mikrofónu.

- 1 **Potlačte výstupky stojana do otvorov na pripojenie stojana na mikrofóne tak, aby stojan zacvakol na miesto.**



Spôsob odpojenia stojana

Podržte mikrofón a potom vytiahnite stojan.

Rada

- Keď stojan nie je pripojený k mikrofónu, môžete priskrutkovať predlžovacie rameno (bežne dostupné) k otvoru pre skrutku na upevnenie závit (1/4 palca v priemere) v spodnej časti mikrofónu pomocou skrutkového adaptéra (bežne dostupný).

Poznámka

- Keď je na mikrofóne namontovaný stojan, nedržte ho príliš pevne a nemáajte mikrofónom nadmernou silou, pretože by to mohlo spôsobiť odpojenie stojana a následné zranenie. Pri prenášaní a manipulácii s mikrofónom držte za samotný mikrofón.

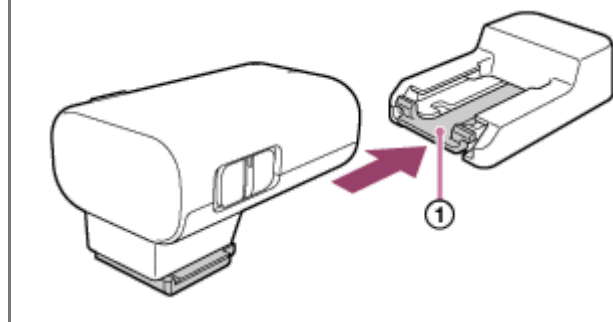
Bezdrôtový/Streamovací mikrofón
ECM-S1

Pripojenie držiaka s ochranou konektora/stojana

Pred prenášaním prijímača pripojte držiak s ochranou konektora/stojan (súčasť dodávky) k prijímaču.

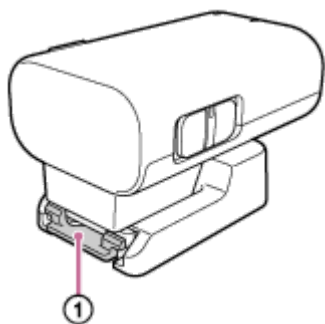
- 1 Zasuňte pätku pre rôzne rozhrania prijímača do držiaka s ochranou konektora/stojana tak, aby zacvakla na miesto.

Mierne potlačte nadol a podržte pridržiavaciu západku (①) na držiaku s ochranou konektora/stojane a potom zasuňte prijímač do držiaka s ochranou konektora/stojana.



Spôsob odpojenia držiaka s ochranou konektora/stojana

Mierne potlačte nadol a podržte pridržiavaciu západku (①) na držiaku s ochranou konektora/stojane a potom vytiahnite prijímač.



Rada

- Pri umiestnení prijímača mimo fotoaparátu pripojte držiak s ochranou konektora/stojan k prijímaču. Potom môžete umiestniť a používať prijímač na plochom povrchu.
- Držiak s ochranou konektora/stojan možno tiež priskrutkovať k statívu prostredníctvom otvoru pre skrutku na upevnenie statívu (1/4 palca v priemere) na držiaku s ochranou konektora/stojane.
Ak chcete priskrutkovať držiak s ochranou konektora/stojan k statívu, použite statív so skrutkou, ktorej dĺžka je kratšia ako 5,5 mm. K statívu s dlhšou skrutkou sa držiak s ochranou konektora/stojan nedá bezpečne pripevniť a skrutka ho môže poškodiť.

Poznámka

- Keď nezamýšľate používať prijímač, pripojte držiak s ochranou konektora/stojan k pätku pre rôzne rozhrania na ochranu konektora.

Bezdrôtový/Streamovací mikrofón
ECM-S1

Záznam s pripojeným fotoaparátom

Na záznam zvuku použite prijímač pripojený k fotoaparátu a mikrofón po ruke.

1 Zapnite fotoaparát a uveďte ho do pohotovostného režimu.

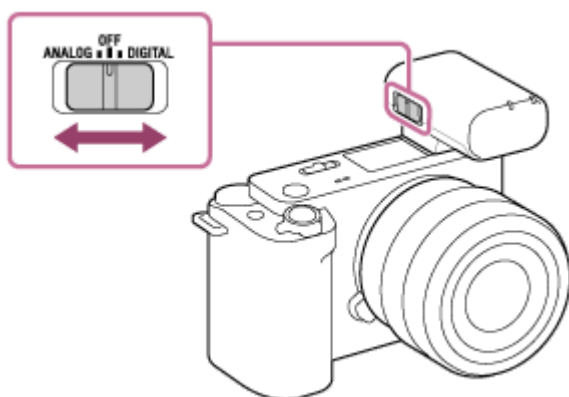
2 Zapnite prijímač a mikrofón.

- Zvoľte požadovaný výstup zvukového signálu pomocou posuvného prepínača (ANALOG/OFF/DIGITAL) na prijímači.

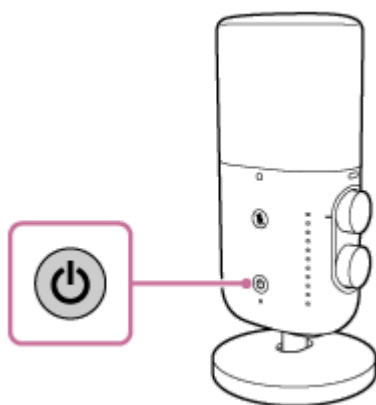
Ak sú váš fotoaparát kompatibilné s rozhraním digitálneho zvuku sánok pre rôzne rozhrania, prepínač nastavte do polohy „DIGITAL“. V opačnom prípade ho nastavte do polohy „ANALOG“.

Ak nenastavíte prepínač správne, na fotoaparáte sa zobrazí správa o kompatibilite. Informácie o modeloch fotoaparátov, ktoré sú kompatibilné s rozhraním digitálneho zvuku sánok pre rôzne rozhrania, nájdete na webovej lokalite:

<https://www.sony.net/dics/ecms1/>




- Podržte stlačené tlačidlo  (napájanie) na mikrofóne približne na 2 sekundy.



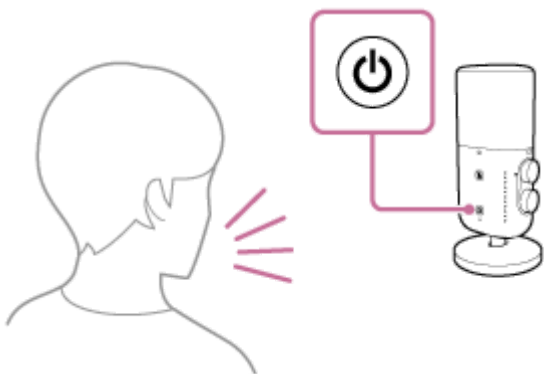
Ihneď po zapnutí prijímača a mikrofónu začne na mikrofóne pomaly namodro blikať kontrolka LINK. Znamená to, že každé zo zariadení vytvára sériu pokusov o nájdenie, pripojenie a overenie druhého zariadenia. Keď je medzi zariadeniami nadviazané spojenie a je možný čistý záznam zvuku, kontrolky LINK na oboch zariadeniach svietia namodro.

Ak sa nezriadi žiadne pripojenie, uveďte mikrofón a prijímač bližšie k sebe na vykonanie ďalšieho pokusu. Na zariadenia môžu vplývať faktory prostredia alebo iné faktory.


3 Uistite sa, že kontrolka LINK na prijímači svieti modrou farbou a potom spustíte záznam obrazu pomocou fotoaparátu.

Pred záznamom sa uistite, že je povrch mikrofónu s tlačidlom  (napájanie) nasmerovaný k zdroju zvuku. Nastavte úroveň hlasitosti záznamu otočením kolieska AUDIO LEVEL počas sledovania indikátorov, alebo nastavte vzdialenosť medzi zdrojom zvuku a mikrofónom.

- V prípade, že sa zvuky snímajú pri normálnej úrovni hlasitosti: Úroveň hlasitosti záznamu nastavte tak, aby sa žiadny indikátor nerozsvietil oranžovou farbou.
- V prípade, že sa zvuky snímajú na extrémne vysokej úrovni hlasitosti: Úroveň hlasitosti záznamu nastavte tak, aby sa horný indikátor nerozsvietil červenou farbou.



Poznámka

- Po ukončení používania prijímača a mikrofónu zvolte možnosť vypnutia „OFF“ pomocou posuvného prepínača na prijímači a podržte stlačené tlačidlo  (napájanie) na mikrofóne približne na 2 sekundy, aby sa táto jednotka vypla.
- V závislosti od podmienok používania analógové pripojenie s touto jednotkou môže spôsobiť zahmutie rôznych nežiaducich zvukov do záznamov zvuku.
- Ak chcete použiť fotoaparát kompatibilný s rozhraním digitálneho zvukového signálu sánok pre rôzne rozhrania alebo zariadením s možnosťou vstupu zvukového signálu prostredníctvom USB, vytvorte digitálne pripojenie k tejto jednotke. Keď je v blízkosti rádiové zariadenie, udržiavajte túto jednotku v dostatočnej vzdialenosti od daného zariadenia.
- Pokiaľ prebieha záznam obrazu, použitie prepínača filtra, prepínača na voľbu smeru alebo kolieska AUDIO LEVEL na mikrofóne môže spôsobiť zahmutie prevádzkových zvukov do záznamu. Pred zmenou nastavenia prepínača/ovládača nezabudnite zastaviť záznam.
- Keď sa pomocou tejto jednotky vykonáva záznam obrazu, na začiatku záznamu sa môže zahrnúť prevádzkový zvuk (elektronický zvuk). Pred vytváraním záznamov obrazu sa odporúča, aby ste deaktivovali nastavenia prevádzkového zvuku na svojom fotoaparáte. Podrobnosti nájdete v návode na obsluhu svojho fotoaparátu.
- Z fotoaparátu sa privádza napájanie aj do prijímača. (Vstavaná batéria prijímača sa však pomocou tohto privádzaného napájania nenabíja.) V závislosti od vášho fotoaparátu však nemusí byť schopný privádzať napájanie. Modely fotoaparátov, ktoré podporujú privod napájania do prijímača, nájdete uvedené na našej webovej stránke na: <https://www.sony.net/dics/ecms1/>

Súvisiaca téma

- [Indikátory](#)

Bezdrôtový/Streamovací mikrofón
ECM-S1


Záznam pomocou mikrofónu a počítača alebo smartfónu pripojeného prostredníctvom káblového pripojenia

Mikrofón je možné pripojiť k zariadeniu s možnosťou vstupu zvukového signálu prostredníctvom USB, ako je napríklad počítač alebo smartfón, na záznam zvuku.

Poznámka

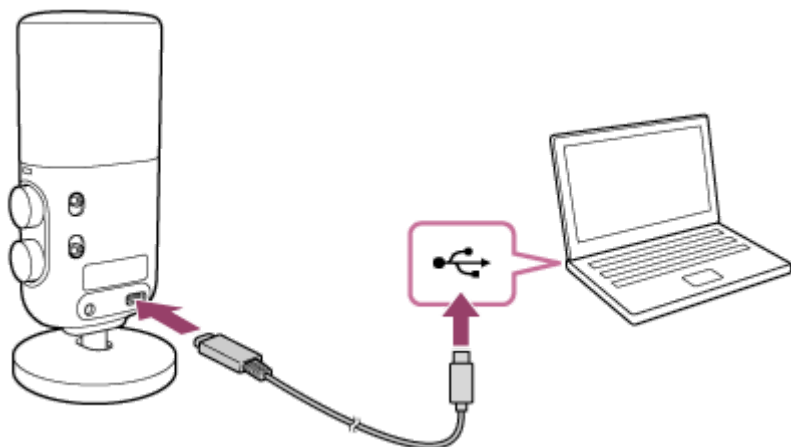
- Spôsob používania počítača alebo smartfónu nájdete uvedený v návode na používanie vášho zariadenia.
- Na záznam zvuku pomocou mikrofónu a pripojeného počítača alebo smartfónu musí byť vaše zariadenie kompatibilné s USB Audio Class 1.0.
- Pri pripájaní mikrofónu k počítaču alebo smartfónu nezabudnite skontrolovať typ portu na vašom zariadení a použiť kompatibilný kábel alebo vhodný adaptér.

1 Podržte stlačené tlačidlo (napájanie) na mikrofóne približne na 2 sekundy, aby sa zapol mikrofón.

Indikátor  (napájanie) sa rozsvieti zelenou farbou.

2 Mikrofón pripojte k zariadeniu s možnosťou vstupu zvukového signálu prostredníctvom USB pomocou kábla USB Type-C (bežne dostupný).

Farba indikátora  (napájanie) sa zmení na oranžovú.



3 Uistite sa, že v zariadení došlo k rozpoznaniu mikrofónu a potom spustíte záznam.

Poznámka

- Pokiaľ prebieha záznam zvuku, použitie prepínača filtra, prepínača na voľbu smeru alebo kolieska AUDIO LEVEL na mikrofóne môže spôsobiť zahnutie prevádzkových zvukov do záznamu. Pred zmenou nastavenia prepínača/ovládača nezabudnite zastaviť záznam.

Bezdrôtový/Streamovací mikrofón
ECM-S1

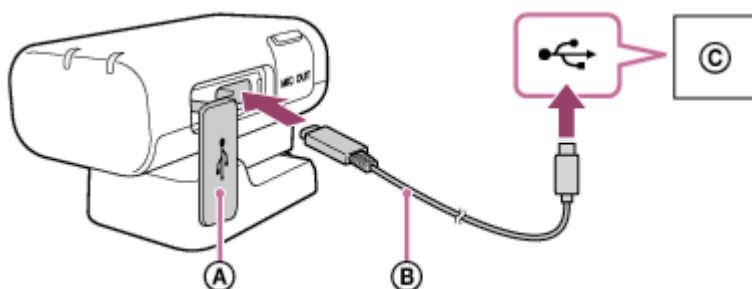
Záznam s pripojeným počítačom alebo smartfónom prostredníctvom bezdrôtového pripojenia

Na záznam zvuku použite prijímač pripojený k zariadeniu s možnosťou vstupu zvukového signálu prostredníctvom USB, ako je počítač alebo smartfón a mikrofón po ruke.

Poznámka

- Spôsob používania počítača alebo smartfónu nájdete uvedený v návode na používanie vášho zariadenia.
- Pred pripojením prijímača a mikrofónu k počítaču alebo smartfónu nabite vstavané batérie na dostatočnú úroveň.
- Na záznam zvuku pomocou prijímača a pripojeného počítača alebo smartfónu musí byť vaše zariadenie kompatibilné s USB Audio Class 1.0.
- Pri pripájaní prijímača k počítaču alebo smartfónu nezabudnite skontrolovať typ portu na vašom zariadení a použiť kompatibilný kábel alebo vhodný adaptér.

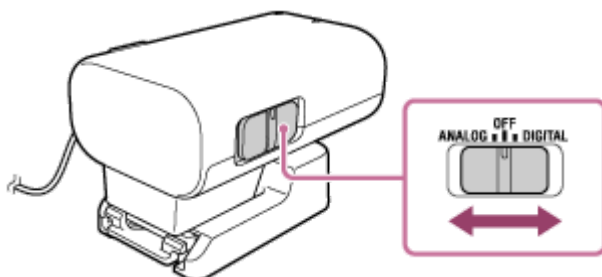
- 1 **Otvorte kryt portu USB Type-C na prijímači a potom pripojte prijímač a počítač alebo smartfón, ktorý je zapnutý a spustený, pomocou kábla USB Type-C (bežne dostupný).**



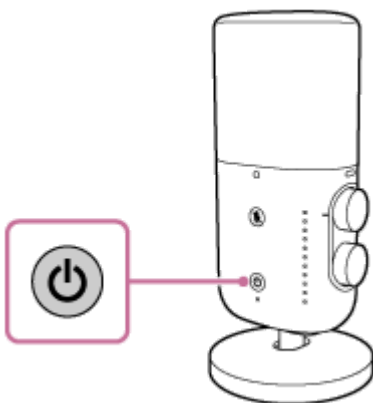
- Ⓐ Kryt
- Ⓑ Kábel USB Type-C
- Ⓒ Počítač alebo smartfón

- 2 **Zapnite prijímač a mikrofón.**

- Zvoľte „ANALOG“ alebo „DIGITAL“ pomocou posuvného prepínača (ANALOG/OFF/DIGITAL) na prijímači. Keď sú prijímač a počítač alebo smartfón pripojené prostredníctvom pripojenia USB, prijímač bude vysielat digitálne signály bez ohľadu na voľbu prepínača: „ANALOG“ alebo „DIGITAL“.



- Podržte stlačené tlačidlo  (napájanie) na mikrofóne približne na 2 sekundy.



Ihneď po zapnutí prijímača a mikrofónu začne na mikrofóne pomaly namodro blikať kontrolka LINK. Znamená to, že každé zo zariadení vytvára sériu pokusov o nájdenie, pripojenie a overenie druhého zariadenia. Keď je medzi zariadeniami nadviazané spojenie a je možný čistý záznam zvuku, kontrolky LINK na oboch zariadeniach svietia namodro.

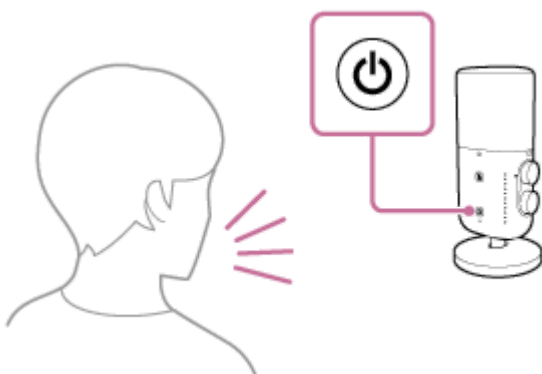
Ak sa nezriadi žiadne pripojenie, uveďte mikrofón a prijímač bližšie k sebe na vykonanie ďalšieho pokusu. Na zariadenia môžu vplývať faktory prostredia alebo iné faktory.

3 Uistite sa, že kontrolka LINK na prijímači svieti modrou farbou a potom spustíte záznam.

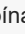
Pred záznamom sa uistite, že je povrch mikrofónu s tlačidlom  (napájanie) nasmerovaný k zdroju zvuku.

Nastavte úroveň hlasitosti záznamu otočením kolieska AUDIO LEVEL počas sledovania indikátorov, alebo nastavte vzdialenosť medzi zdrojom zvuku a mikrofónom.

- V prípade, že sa zvuky snímajú pri normálnej úrovni hlasitosti: Úroveň hlasitosti záznamu nastavte tak, aby sa žiadny indikátor nerozsvietil oranžovou farbou.
- V prípade, že sa zvuky snímajú na extrémne vysokej úrovni hlasitosti: Úroveň hlasitosti záznamu nastavte tak, aby sa horný indikátor nerozsvietil červenou farbou.



Poznámka

- Po ukončení používania prijímača a mikrofónu zvolte možnosť vypnutia „OFF“ pomocou posuvného prepínača na prijímači a podržte stlačené tlačidlo  (napájanie) na mikrofóne približne na 2 sekundy, aby sa táto jednotka vylpa.
- V závislosti od podmienok používania môže byť do záznamov zvuku zahrnutý hluk.
- Keď je v blízkosti rádiové zariadenie, udržiavajte túto jednotku v dostatočnej vzdialenosti od daného zariadenia.
- Pokiaľ prebieha záznam zvuku, použitie prepínača filtra, prepínača na voľbu smeru alebo kolieska AUDIO LEVEL na mikrofóne môže spôsobiť zahrnutie prevádzkových zvukov do záznamu. Pred zmenou nastavenia prepínača/ovládača nezabudnite zastaviť záznam.

- Keď sa pomocou tejto jednotky vykonáva záznam zvuku, na začiatku záznamu sa môže zahrnúť prevádzkový zvuk (elektronický zvuk). Pred vytváraním záznamov zvuku sa odporúča, aby ste deaktivovali nastavenia prevádzkového zvuku na svojom počítači alebo smartfóne. Podrobnosti nájdete v návode na obsluhu svojho zariadenia.

5-054-815-21(1) Copyright 2023 Sony Corporation

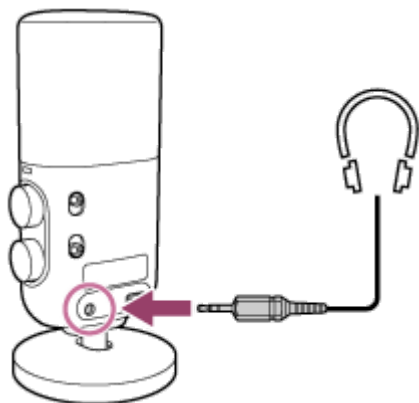
Bezdrôtový/Streamovací mikrofón
ECM-S1

Sledovanie zvuku

Pri zázname pomocou mikrofónu a pripojeného počítača alebo smartfónu prostredníctvom pripojenia USB môžete pripojiť slúchadlá (bežne dostupné) k mikrofónu na sledovanie zvuku.

1 Pripojte mikrofón k počítaču alebo smartfónu, ktorý je zapnutý a spustený, pomocou kábla USB Type-C (bežne dostupný).

2 Pripojte slúchadlá (bežne dostupné) k výstupnému konektoru slúchadiel na mikrofóne.



3 Spustíte softvér s možnosťou záznamu zvuku v počítači alebo smartfóne a potom zvolíte [ECM-S1].

Poznámka

- Pokiaľ sa mikrofón a počítač alebo smartfón nepripoja prostredníctvom pripojenia USB, sledovanie zvuku pomocou pripojených slúchadiel nebude možné.

Súvisiaca téma

- [Záznam pomocou mikrofónu a počítača alebo smartfónu pripojeného prostredníctvom káblového pripojenia](#)
- [Nastavenie úrovne hlasitosti slúchadiel](#)
- [Nastavenie pomeru zmiešavania zvuku](#)
- [Indikátory](#)

Bezdrôtový/Streamovací mikrofón
ECM-S1

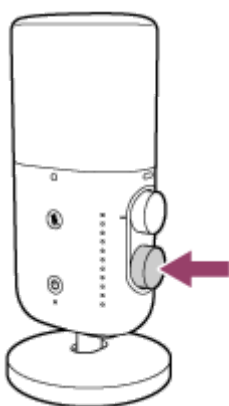
Nastavenie úrovne hlasitosti slúchadiel

Môžete nastaviť úroveň hlasitosti slúchadiel na sledovanie zvuku pomocou ovládača nastavenia hlasitosti slúchadiel/pomeru zmiešavania na mikrofóne.

- 1 **Krátkym stlačením ovládača nastavenia hlasitosti slúchadiel/pomeru zmiešavania uveďte mikrofón do režimu nastavenia hlasitosti slúchadiel.**

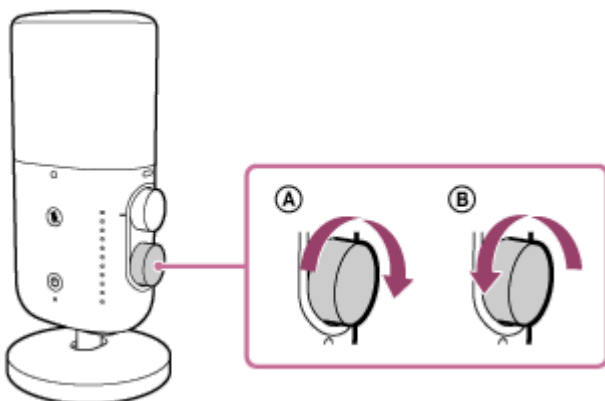
Zobrazenie indikátorov sa zmení zo zobrazenia režimu merania úrovne na zobrazenie režimu nastavenia hlasitosti slúchadiel.

Podrobnosti nájdete uvedené v časti [Indikátory](#).



- 2 **Otočením ovládača nastavenia hlasitosti slúchadiel/pomeru zmiešavania doľava alebo doprava nastavte úroveň hlasitosti slúchadiel.**

Úroveň hlasitosti záznamu sa týmto úkonom neovplyvní.



- Ak chcete zvýšiť úroveň hlasitosti slúchadiel, otočte ovládač doprava (**A**).
- Ak chcete znížiť úroveň hlasitosti slúchadiel, otočte ovládač doľava (**B**).

Spôsob uvedenia mikrofónu mimo režimu nastavenia hlasitosti slúchadiel

Krátko stlačte ovládač nastavenia hlasitosti slúchadiel/pomeru zmiešavania.

Zobrazenie indikátorov sa zmení zo zobrazenia režimu nastavenia hlasitosti slúchadiel na zobrazenie režimu merania úrovne.

Poznámka

- Keď sa mikrofón ponechá bez použitia na 3 sekundy alebo dlhšie, mikrofón automaticky opustí režim nastavenia hlasitosti slúchadiel a zobrazenie indikátorov sa zmení späť na zobrazenie režimu merania úrovne (predvolené nastavenie).

Súvisiaca téma

- [Záznam pomocou mikrofónu a počítača alebo smartfónu pripojeného prostredníctvom káblového pripojenia](#)
- [Nastavenie pomeru zmiešavania zvuku](#)

5-054-815-21(1) Copyright 2023 Sony Corporation

Bezdrôtový/Streamovací mikrofón
ECM-S1

Nastavenie pomeru zmiešavania zvuku

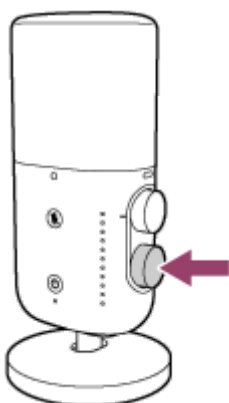
Môžete nastaviť pomer zmiešavania zvuku medzi úrovňou vstupnej hlasitosti zvuku z mikrofónu a zvuku z počítača alebo smartfónu prostredníctvom pripojenia USB pomocou ovládača nastavenia hlasitosti slúchadiel/pomeru zmiešavania na mikrofóne.

1 Podržte stlačený ovládač nastavenia hlasitosti slúchadiel/pomeru zmiešavania približne na 2 sekundy.

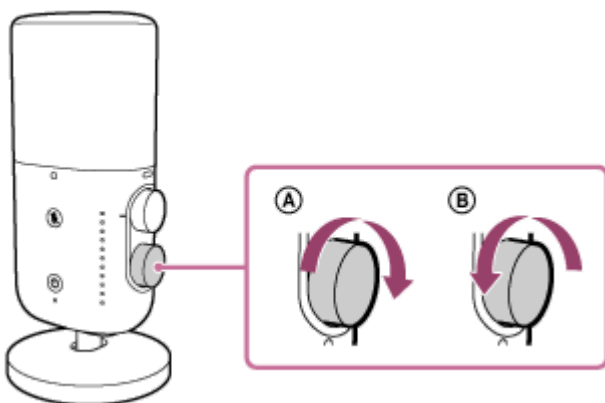
Zobrazenie indikátorov sa zmení zo zobrazenia režimu merania úrovne na zobrazenie režimu nastavenia pomeru zmiešavania.

Stredný indikátor sa rozsvieti bielou farbou.

Podrobnosti nájdete uvedené v časti [Indikátory](#).



2 Otočením ovládača nastavenia hlasitosti slúchadiel/pomeru zmiešavania doľava alebo doprava nastavte pomer zmiešavania zvuku.



- Ak chcete zvýšiť pomer výstupnej hlasitosti zvuku mikrofónu, otočte ovládač doprava (**A**).
- Ak chcete zvýšiť pomer výstupnej hlasitosti zvuku pripojeného počítača alebo smartfónu, otočte ovládač doľava (**B**).

Spôsob uvedenia mikrofónu mimo režim nastavenia pomeru zmiešavania

Krátko stlačte ovládač nastavenia hlasitosti slúchadiel/pomeru zmiešavania.

Zobrazenie indikátorov sa zmení zo zobrazenia režimu nastavenia pomeru zmiešavania na zobrazenie režimu merania úrovne.

Poznámka

- Nastavenie pomeru zmiešavania sa použije len na zvukový signál, ktorý sa vysiela z výstupného konektora slúchadiel. Nemá žiadny účinok na zaznamenávaný zvuk.
- Keď sa mikrofón ponechá bez použitia na 3 sekundy alebo dlhšie, mikrofón automaticky opustí režim nastavenia pomeru zmiešavania a zobrazenie indikátorov sa zmení späť na zobrazenie režimu merania úrovne (predvolené nastavenie).

Súvisiaca téma

- [Sledovanie zvuku](#)

5-054-815-21(1) Copyright 2023 Sony Corporation




Bezdrôtový/Streamovací mikrofón
ECM-S1

Indikátory

Indikátor svieti, bliká alebo zhasne podľa stavu zariadení a komunikácie nasledovne.





● : Svieti zelenou farbou/ ● : Svieti oranžovou farbou/ ● : Svieti modrou farbou/ ● : Svieti červenou farbou/ ○ : Svieti bielou farbou/ - : Nesvieti






Kontrolka napájania/Indikátor (napájanie)

- Práve sa zaplo napájanie.
 -  (Svieti zelenou farbou)*
- Prijímač je vypnutý.
 - Prijímač
- (Nesvieti)
 - Mikrofón
 (Svieti zelenou farbou)*
- Mikrofón je vypnutý.
 - Prijímač
 (Svieti zelenou farbou)*
 - Mikrofón
- (Nesvieti)
- Vstavaná batéria je takmer vybitá.
 -    (Blikne dvakrát oranžovou farbou a potom zostane svietiť zelenou farbou.)
- Vstavaná batéria je takmer opotrebovaná.
 -     (Zostane blikať oranžovou farbou)
- Vstavaná batéria sa nabíja.
 -  (Svieti oranžovou farbou)

* Pokiaľ sa používa port USB Type-C, kontrolka napájania/indikátor  (napájanie) zostane svietiť oranžovou farbou.

Kontrolka LINK

- Práve sa zaplo napájanie.
 - Prijímač
- (Nesvieti (v pohotovostnom režime))*¹
 - Mikrofón
    (Bliká pomaly modrou farbou (v pohotovostnom režime))*¹ *²
- Pripojenie sa zriadilo a záznam jasného zvuku je možný.
 - Prijímač

-  (Svieti modrou farbou)
 - Mikrofón
-  (Svieti modrou farbou)^{*2}
- Prijímač je vypnutý.
 - Prijímač
 - (Nesvieti)
 - Mikrofón
 -  (Bliká pomaly modrou farbou (v pohotovostnom režime))^{*1 *2}
- Mikrofón je vypnutý.
 - Prijímač
 - (Nesvieti (v pohotovostnom režime))^{*1}
 - Mikrofón
 - (Nesvieti)
- Zvuk je prerušený kvôli zlým podmienkam komunikácie.
 - Prijímač
 -  (Bliká modrou farbou (čím je rýchlosť blikania vyššia, tým sú podmienky komunikácie horšie.))^{*3}
 - Mikrofón
 -  (Bliká modrou farbou (čím je rýchlosť blikania vyššia, tým sú podmienky komunikácie horšie.))^{*2}
 - ^{*3}
- Vstavaná batéria sa nabíja.
 - (Nesvieti)


*1 Keď indikátor zostane v tomto stave na 5 minút, aktivuje sa funkcia automatického vypnutia napájania tejto jednotky. Vypnite túto jednotku a potom ju znova zapnite.

*2 Keď sa vytvorí káblové pripojenie s mikrofónom na záznam zvuku, indikátor LINK zostane zhasnutý.

*3 Skontrolujte stav komunikácie pomocou kontrolky LINK na prijímači a mikrofóne.

V dôsledku niektorých okolitých faktorov vrátane zlých rádiových podmienok a veľkého počtu prekážok medzi prijímačom a mikrofónom sa môže zhoršiť stav komunikácie medzi obidvomi zariadeniami, čo spôsobí prerušenie zvuku alebo šumu. V takom prípade začne blikať kontrolka LINK namodro. Uistite sa, že sú obidve zariadenia od seba primerane vzdialené, nie sú medzi nimi žiadne prekážky a že kontrolka LINK nepretržite svieti namodro pred tým, ako použijete prijímač a mikrofón.


Indikátor (stlmenie zvuku) (Mikrofón)

- Mikrofón nie je v režime stlmenia zvuku.
 - (Nesvieti)
- Mikrofón je v režime stlmenia zvuku.
 -  (Svieti červenou farbou)

Indikátory (Mikrofón)



- Režim merania úrovne

Predvolené zobrazenie. Počet svietiacich indikátorov sa mení podľa úrovne hlasitosti záznamu.



Nastavte úroveň hlasitosti záznamu otočením kolieska AUDIO LEVEL počas sledovania indikátorov, alebo nastavte vzdialenosť medzi zdrojom zvuku a mikrofónom.

 - V prípade, že sa zvuky snímajú pri normálnej úrovni hlasitosti: Úroveň hlasitosti záznamu nastavte tak, aby sa žiadny indikátor nerozsvietil oranžovou farbou.

- V prípade, že sa zvuky snímajú na extrémne vysokej úrovni hlasitosti: Úroveň hlasitosti záznamu nastavte tak, aby sa horný indikátor nerozsvietil červenou farbou.
- Režim nastavenia hlasitosti slúchadiel
Zobrazenie indikátorov po krátkom stlačení ovládača nastavenia hlasitosti slúchadiel/pomeru zmiešavania.
 (Niektoré indikátory sa rozsvietia oranžovou farbou podľa úrovne hlasitosti slúchadiel. To znamená, že čím väčší počet indikátorov svieti oranžovou farbou, tým je vyšší pomer hlasitosti výstupného zvuku slúchadiel.)
- Režim nastavenia pomeru zmiešavania
Zobrazenie indikátorov po podržaní ovládača nastavenia hlasitosti slúchadiel/pomeru zmiešavania približne na 2 sekundy.
 (Niektoré indikátory nad a pod stredným indikátorom svietiacim bielou farbou svietia oranžovou farbou podľa vstupnej úrovne hlasitosti zvuku z mikrofónu a úrovne hlasitosti zvuku z počítača alebo smartfónu prostredníctvom pripojenia USB. Indikátory svietiace oranžovou farbou nad stredným indikátorom svietiacim bielou farbou znamenajú, že pomer výstupnej hlasitosti zvuku mikrofónu je vyšší.)

Súvisiaca téma

- [Označenie dielov a ovládačov](#)
- [Nastavenie úrovne hlasitosti slúchadiel](#)
- [Nastavenie pomeru zmiešavania zvuku](#)

Bezdrôtový/Streamovací mikrofón
ECM-S1

Poznámky o používaní

Okrem tohto Príručka si prečítajte „Poznámky o používaní“ v Návod na spustenie (súčasť dodávky).

- Pokiaľ prebieha záznam zvuku, dotyk tejto jednotky alebo pripojeného zvukového kábla TRS so zástrčkou s priemerom 3,5 mm (bežne dostupný) môže spôsobiť zahrnutie rôznych nežiaducich zvukov do záznamu.
- V závislosti od podmienok používania analógové pripojenie s touto jednotkou môže spôsobiť zahrnutie rôznych nežiaducich zvukov do záznamov zvuku.
- Ak chcete použiť fotoaparát kompatibilný s rozhraním digitálneho zvukového signálu sánok pre rôzne rozhrania alebo zariadením s možnosťou vstupu zvukového signálu prostredníctvom USB, vytvorte digitálne pripojenie k tejto jednotke. Keď je v blízkosti rádiové zariadenie, udržiavajte túto jednotku v dostatočnej vzdialenosti od daného zariadenia.
- Ak sa slúchadlá umiestnia blízko mikrofónu (jednotka snímania zvuku) počas záznamu, môže sa objaviť efekt kvílenia (akustická spätná väzba). Ak k tomu dôjde, umiestnite slúchadlá ďalej od mikrofónu, alebo znížte hlasnosť slúchadiel.
- Nedržte fotoaparát len za prijímač. Prijímač sa môže poškodiť, alebo môže spadnúť fotoaparát.
- Pred prenášaním prijímača nezabudnite odpojiť prijímač od fotoaparátu, pripojiť držiak s ochranou konektora/stojan (súčasť dodávky) k prijímaču a uložiť ho do vrečka na ochranu konektora.
- Ak sa na povrchu mikrofónu nachádzajú prach alebo kvapky vody, záznam zvuku nemusí byť úspešný. Pred použitím tejto jednotky povrch mikrofónu očistite.
- Keď nezamýšľate používať prijímač, zasunite konektor pätky pre rôzne rozhrania do držiaka s ochranou konektora/stojana na ochranu konektora.
- Keď sa mikrofón používa pri nízkej teplote, výkon batérie klesne v porovnaní s jej použitím pri normálnej teplote (25 °C), čím sa prevádzková doba skráti.
- V prípade rádiového rušenia iného zariadenia počas používania prijímača prestaňte používať bezdrôtovú funkciu. Rádiové rušenie môže spôsobiť poruchu príslušného zariadenia, čo povedie k nehode.
- Keď je na mikrofóne namontovaný stojan a/alebo pop filter, nedržte ich príliš pevne a nemávajte mikrofónom nadmernou silou, pretože by mohlo dôjsť k ich odpojeniu a zraneniu. Pri prenášaní a manipulácii s mikrofónom držte za samotný mikrofón.

Bezdrôtový/Streamovací mikrofón
ECM-S1

Technológia bezdrôtovej komunikácie Bluetooth®

- Technológia bezdrôtovej komunikácie Bluetooth umožňuje komunikáciu medzi rôznym zariadeniami s funkciou Bluetooth bez použitia káblov. Medzi zariadenia, ktoré dokážu používať túto technológiu, patria počítače, počítačové periférne zariadenia a smartfóny.
- Prijímač a mikrofón sú z výroby nastavené tak, aby vzájomne komunikovali. Preto úkony zvyčajne potrebné pre zariadenia s funkciou Bluetooth, ako je spárovanie alebo zadanie prístupového hesla, nie sú v tomto prípade potrebné. Na druhej strane však pri akomkoľvek inom zariadení s funkciou Bluetooth ako sú tento prijímač a mikrofón, nie je komunikácia možná.

Poznámka

- Citlivosť komunikácie tejto jednotky môže byť ovplyvnená nasledujúcimi podmienkami:
 - Keď sa medzi prednou časťou prijímača a mikrofónom nachádzajú nejaké prekážky, ako sú ľudia, kovové predmety, steny alebo reflexné povrchy.
 - Pri použití v prostredí systému bezdrôtovej siete LAN blízko viacerých zariadení s funkciou Bluetooth, ktoré sú v činnosti, blízko mikrovlnnej rúry v činnosti alebo tam, kde sa vyskytujú elektromagnetické vlny.
- Ak sa mikrofón umiestni do bezprostrednej blízkosti fotoaparátu, do záznamov zvuku a obrazu sa môžu zahrnúť aj nežiaduce zvuky v dôsledku RF rušenia. Mikrofón počas používania udržiavajte minimálne 1 m od fotoaparátu.
- Skontrolujte stav komunikácie pomocou kontrolky LINK na prijímači a mikrofóne. V dôsledku niektorých okolitých faktorov vrátane zlých rádiových podmienok a veľkého počtu prekážok medzi prijímačom a mikrofónom sa môže zhoršiť stav komunikácie medzi obidvomi zariadeniami, čo spôsobí prerušenie zvuku alebo šumu. V takom prípade začne blikať kontrolka LINK namodro. Uistite sa, že sú obidve zariadenia od seba primerane vzdialené, nie sú medzi nimi žiadne prekážky a že kontrolka LINK nepretržite svieti namodro pred tým, ako použijete prijímač a mikrofón.

Bezdrôtový/Streamovací mikrofón
ECM-S1

Technické údaje


Bezdrôtová komunikácia

Komunikačný systém	Špecifikácia Bluetooth ver. 5.3
Výstup	Špecifikácia Bluetooth výkonovej triedy 1
Hlavný profil kompatibilný s Bluetooth	Všeobecný profil atribútov
Kodek	LC3plus ^{*1}
Pracovný dosah ^{*2}	Maximálne 150 m

*1 LC3plus je formát zvuku, ktorý podporuje model ECM-S1.

*2 Je to približná komunikačná vzdialenosť, keď je mikrofón vzpriamený a priamo nasmerovaný na prijímač. Mení sa v závislosti od okolitých podmienok, ako sú prítomnosť alebo neprítomnosť reflexných povrchov alebo prekážok ako kovové predmety alebo ľudské telá, ako aj podmienok rádiových vln.


Prijímač

Výstupný konektor mikrofónu	Ø3,5 mm miniatúrny konektor (stereo)
Port USB	Port USB Type-C
Požiadavky na napájanie	Vstavaná lítium-iónová batéria (približne 3,7 V)/prívod napájania prostredníctvom sánok pre rôzne rozhrania
Menovité napätie	5 V 
Spotreba elektrickej energie (približne)	0,18 W
Prevádzková doba pri nepretržitom používaní (približne)	<ul style="list-style-type: none"> • 3 hodiny (s plne nabitou vstavanou batériou a so zvoleným výstupom analógového zvukového signálu) • 18 hodín (s napájaním prostredníctvom sánok pre rôzne rozhrania)
Doba nabijania (približne)	2 hodiny* (prostredníctvom počítača)
Rozmery (približne)	32 mm × 29 mm × 50 mm (Š/V/H)
Hmotnosť (približne)	25 g

* Doba potrebná na nabitie vybitých nabíjateľných batérií prostredníctvom nabíjacieho portu USB (CDP – Charging Downstream Port – nabíjací výstupný port) na počítači na plnú kapacitu. Môže sa líšiť v závislosti od podmienok používania.

Mikrofón

Typ	Kondenzátorový elektretový typ s elektretovou vrstvou na zadnej platni
-----	--

Vzorkovacia frekvencia/počet kvantizačných bitov	48 kHz/16 bitov, 48 kHz/24 bitov ^{*1}
Frekvenčná odozva	20 Hz – 20 000 Hz
Schéma nahrávania (možnosť výberu)	Monofónny, Široký jeden smer/Monofónny, Všetky smery/Stereo, Široký jeden smer
Citlivosť vpredu^{*2}	-20 dBFS (0,1 Pa, 1 kHz)
Vnútorňý šum^{*2 *3 *4}	19 dB SPL alebo menej (0 dB = 2×10^{-5} Pa)
Šum vetra^{*2 *4 *5}	30 dB SPL alebo menej
Maximálna úroveň vstupného akustického tlaku	120 dB SPL ^{*2 *6}
Dynamický rozsah^{*3}	101 dB alebo viac
Výstupný konektor slúchadiel	Ø3,5 mm miniatúrny konektor (stereo)
Port USB	Port USB Type-C
Požiadavky na napájanie	Vstavaná lítium-iónová batéria (približne 3,85 V)
Menovité napätie	5 V 
Spotreba elektrickej energie (približne)	0,16 W
Prevádzková doba pri nepretržitom používaní (približne)	13 hodín (s plne nabitou vstavanou batériou)
Doba nabíjania (približne)	2 hodiny ^{*7} (prostredníctvom počítača)
Rozmery (približne)	63 mm × 137,5 mm × 63 mm (Š/V/H) (vrátane stojana)
Hmotnosť (približne)	157 g (vrátane stojana)

*1 Videá zaznamenané s 24-bitovým zvukovým signálom sa nemusia normálne prehrávať v zariadeniach alebo v softvéri nekompatibilnom s 24-bitovým zvukovým signálom, čo môže mať za následok neočakávane vysokú hlasitosť alebo žiadny zvuk.

*2 Získané pri zvolenej možnosti „8“ pomocou kolieska AUDIO LEVEL.

*3 Získané pri zvolenej možnosti „DIGITAL“ pomocou posuvného prepínača.

*4 Získa sa, pokiaľ sa zvolí  (Monofónny, Široký jeden smer) pomocou prepínača na voľbu smeru a zvolí sa „LC“ pomocou prepínača filtra.

*5 Ekvivalentná hodnota hladiny akustického tlaku prepočítaná z priemernej hodnoty šumu, ktorý vychádza z mikrofónu, keď na mikrofón pôsobí prúd vzduchu s rýchlosťou vetra 2 m/s zo všetkých smerov. (0 dB = 2×10^{-5} Pa)

*6 Ekvivalentná hodnota úrovne akustického tlaku skonvertovaná z hodnoty úrovne na vstupe, ktorá sa získala pri 1-percentnom skreslení tvaru signálu od 1 kHz signálov na výstupe z mikrofónu. (0 dB = 2×10^{-5} Pa)

*7 Doba potrebná na nabitie vybitých nabíjateľných batérií prostredníctvom nabíjacieho portu USB (CDP – Charging Downstream Port – nabíjací výstupný port) na počítači na plnú kapacitu. Môže sa líšiť v závislosti od podmienok používania.

Iné

Prevádzková teplota	0 °C až 40 °C
Skladovacia teplota	-20 °C až +55 °C

Vzhľad a technické údaje sa môžu zmeniť bez predchádzajúceho upozornenia.

Bezdrôtový/Streamovací mikrofón
ECM-S1

Ochranné známky

- Slovo Bluetooth®, jeho značka a logá sú registrované ochranné známky spoločnosti Bluetooth SIG, Inc. a spoločnosť Sony Group Corporation ich používa na základe licencie.
- „Multi Interface Shoe“ je ochranná známka spoločnosti Sony Group Corporation.
- USB Type-C® a USB-C® sú registrované ochranné známky spoločnosti USB Implementers Forum.

Bezdrôtový/Streamovací mikrofón
ECM-S1

Keď sa na fotoaparáte zobrazí správa „This accessory is not supported by the device and cannot be used.“:

Vykonajte nasledujúce kroky v uvedenom poradí.

1 Skontrolujte, že váš fotoaparát sú kompatibilné s touto jednotkou.

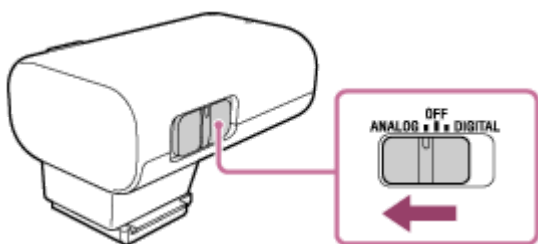
Informácie o modeloch fotoaparátov kompatibilných s touto jednotkou nájdete na webovej lokalite:

<https://www.sony.net/dics/ecms1/>

Poznámka

- V spojení sa akýmkoľvek modelom fotoaparátu, ktoré nie sú na hore uvedených webových stránkach uvedený, nebude jednotka fungovať.

2 Ak chcete s touto jednotkou používať fotoaparát, ktorý nie je kompatibilný s rozhraním digitálneho zvukového signálu, nastavte posuvný prepínač na prijímači do polohy „ANALOG“.



3 Vyčist'ite kontakty na prijímači a fotoaparáte. Ak sú niektorý z kontaktov alebo oba kontakty znečistené prachom alebo podobne, fotoaparát nemusí zistiť, že je prijímač pripojený. Na čistenie kontaktov použite vatový tampón alebo suchú, mäkkú handričku (napr. čistiacu handričku). Na čistenie nepoužívajte vodu ani chemikálie.

Poznámka

- Uistite sa, že je posuvný prepínač umiestnený presne v polohe „ANALOG“, „OFF“ alebo „DIGITAL“. Ak bude prepínač umiestnený medzi nimi, prijímač nemusí fungovať správne.