

Trådlös/Streamingmikrofon
ECM-S1

Använd denna Hjälpguide när du har problem eller frågor om hur man använder din trådlösa/streamingmikrofon.



[Kompatibla kameror](#)

Den trådlösa/streamingmikrofonen ECM-S1 är kompatibel med en kamera som har en multi-gränssnittssko som till exempel en Sony digitalkamera med utbytbart objektiv.

- Även om kameran har en multi-gränssnittssko, kan det hända att du inte kan använda den med denna enhet eller att vissa funktioner inte fungerar.
- Mottagaren och mikrofonen är fabriksinställda att kommunicera med varandra. Därför är åtgärder som vanligtvis krävs för Bluetooth-enheter som till exempel parning och inmatning av lösenord inte nödvändiga. Å andra sidan är kommunikation inte möjlig med någon annan Bluetooth-enhet än mottagaren och mikrofonen.

För information om kameramodeller som är kompatibla med denna enhet, se här. (Ett annat fönster öppnas.)

[När meddelandet "Detta tillbehör stöds inte av enheten och kan inte användas." visas på kameran:](#)

Se här.

[Identifiera delar och kontroller](#)

Förberedelser

[Uppackning](#)

[Ladda mottagaren](#)

[Ladda mikrofonen](#)

[Montera mottagaren på en kamera](#)

[Montera puffskyddet](#)

[Montering av stället](#)

[Fästa kontaktskyddshållaren/stället](#)

Inspelning

[Inspelning med den anslutna kameran](#)

Inspelning med ansluten dator eller smartphone

[Inspelning med mikrofonen och datorn eller smartphone ansluten via kabelanslutning](#)

[Inspelning med ansluten dator eller smartphone via den trådlösa anslutningen](#)

[Övervaka ljudet](#)

[Justera hörlurarnas volymnivå](#)

[Justera ljudmixerförhållandet](#)

[Lampindikatorer](#)

Om denna enhet

[Att tänka på vid användning](#)

[Trådlös Bluetooth® kommunikationsteknik](#)

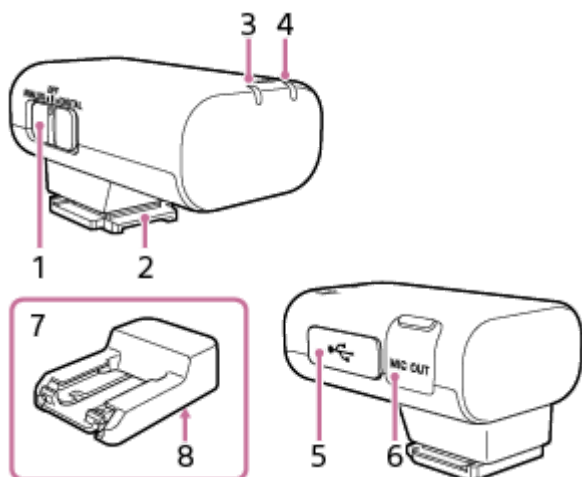
[Specifikationer](#)

[Varumärken](#)

[När meddelandet "Detta tillbehör stöds inte av enheten och kan inte användas." visas på kameran:](#)

Identifiera delar och kontroller

Mottagare



1. Skjutomkopplare (ANALOG/OFF/DIGITAL)

Välj "ANALOG" (analog ljudutmatning), "OFF" (ström av), eller "DIGITAL" (digital ljudutmatning).

- Om din kamera är kompatibel med det digitala ljudgränssnittet för multi-gränssnittsskon, ställ in omkopplaren på "DIGITAL".

Digital signalöverföring från mottagaren till kameran har följande fördelar framför analog signalöverföring som aktiveras genom att omkopplaren ställs in på "ANALOG".

- Ljudinspelning med mindre brus
- Mindre ljudfördröjning under inspelning
- Inspelning med 24-bitars ljud (endast tillgängligt i kombination med kompatibel kamera)

OBS!

- Filmer inspelade med 24-bitars ljud kanske inte spelas upp normalt på enheter eller med programvaror inkompatibla med 24-bitars ljud, vilket resulterar i oväntat hög volym eller inget ljud.

- Om din kamera inte är kompatibel med det digitala ljudgränssnittet för multi-gränssnittsskon, ställ in omkopplaren på "ANALOG".

När meddelandet "Detta tillbehör stöds inte av enheten och kan inte användas." visas på kameran, ställ in omkopplaren på "ANALOG".

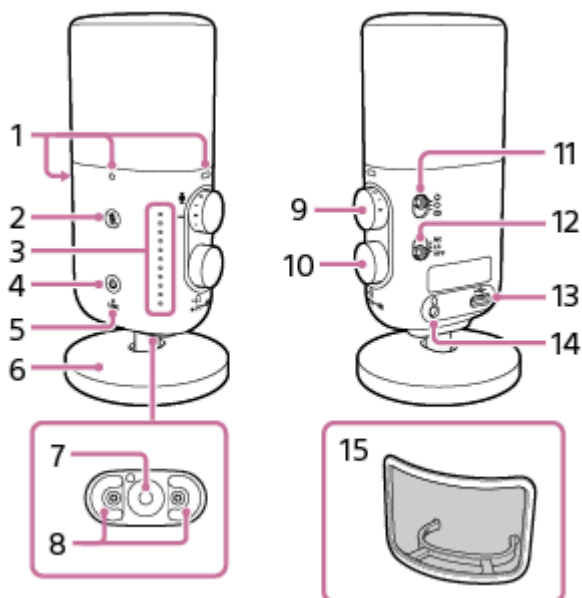
Om detta inte hjälper, se [här](#).


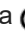

- När en TRS-ljudkabel med en 3,5 mm kontakt (finns i handeln) är ansluten matar mottagaren ut analoga signaler via kabeln.
- När en enhet med en USB-ljudingångskapacitet är ansluten sänder mottagaren ut digitala signaler.
- När du inte avser att använda mottagaren, ställ in omkopplaren på "OFF" för att spara på batteriet.

2. Multi-gränssnittsfot

3. Strömlampa (grön: påslagen, orange: laddar batteriet)
Anger strömstillståndet för mottagaren eller batteriladdningstillståndet.
När strömlampan blinkar i orange kontinuerligt behövs batteriladdning.
4. LINK-lampa
Anger tillståndet för anslutningen mellan mottagaren och mikrofonen.
5. USB Type-C®-port
Anslut till en strömkälla med en USB Type-C-kabel (finns i handeln) för att ladda mottagarens inbyggda batteri och/eller för att strömförsörja mottagaren.
Denna port kan anslutas till en enhet med USB-ljudingångskapacitet, t.ex. en dator eller smartphone, även för ljudinspelning.
6. Mikrofonuttag
Anslut mikrofoningången på kameran med en TRS-ljudkabel med en 3,5 mm (finns i handeln) för ljudinspelning.
7. Kontaktskyddshållare/ställ
Monterad på mottagaren vid inköpstillfället.
8. Skruvhål för stativfäste (1/4 tums diameter)

Mikrofon



1. Puffskyddets fästmarkering
2. Knapp/lampa  (tyst läge) (Röd: Mikrofonen är i tyst läge.)
3. Indikatorlampor
Som standard visas läget för nivåmätaren.
När mikrofonen är i nivåmätarläge kan du genom att trycka kort på justeringsratten för hörlursvolym/mixerförhållande växla till läget för justering av hörlursvolym.
När mikrofonen är i nivåmätarläge kan du genom att trycka och hålla ner justeringsratten för hörlursvolym/mixerförhållande i ca 2 sekunder växla till läget för justering av mixerförhållande.
För att återställa mikrofonen till nivåmätarläge, tryck kort på justeringsratten för hörlursvolym/mixerförhållande eller lämna mikrofonen oanvänd i 3 sekunder eller längre medan mikrofonen är i justeringsläge för hörlursvolym eller i justeringsläge för mixerförhållande.
4. Knapp/lampa  (ström) (grön: påslagen, orange: laddar batteriet)
Anger strömstillståndet för mikrofonen eller batteriladdningstillståndet.
När lampan  (ström) blinkar i orange kontinuerligt behövs batteriladdning.
5. LINK-lampa

Anger tillståndet för anslutningen mellan mottagaren och mikrofonen.

6. Ställ

Monteras på mikrofonen vid inköpstillfället.

7. Skruvhål för stativfäste (1/4 tums diameter)

8. Ställets fästhål

9. AUDIO LEVEL-ratt

Justera inspelningsvolymnivån för ingångsljudet från mikrofonen.

OBS!

- Att vrida AUDIO LEVEL-ratten ändrar inte ingångsnivån för ljudet från datorn eller smartphonen via USB-anslutningen.

10. Justeringsratt för hörlursvolym/mixerförhållande

Tryck kort på ratten för att försätta mikrofonen i läge för justering av hörlursvolym; håll ratten intryckt i ca 2 sekunder för att försätta mikrofonen i läge för justering av mixerförhållande.

11. Omkopplare för val av direktivitet

○: Mono, Riktad

Du kan spela in ljudet som kommer från ett bredare område framifrån samtidigt som ljud bakifrån minimeras. Denna riktverkan är lämplig för inspelning av en enskild persons röst, t.ex. för inspelning av podcasts eller berättelser.

○: Mono, Rundupptagande

Ljud från alla riktningar tas upp lika. Denna riktverkan är lämplig för inspelning av röster från flera personer eller för inspelningar som fångar atmosfären på platsen.

○: Stereo, Riktad

Utbredda ljud fångas med en rik känsla av realism. Denna riktverkan är lämplig för t.ex. musikinspelning.

12. Filteromkopplare (NC/LC/OFF)

NC: Välj detta alternativ för att använda noise cut-filterfunktionen. Störande ljud elimineras effektivt genom digital signalbehandling. Om ljudet låter konstigt, välj "OFF".

LC: Välj detta alternativ för att använda low cut-filterfunktionen. Oönskade ljud, som till exempel vindljud, luftkonditioneringsljud och vibrationsljud minimeras.

OFF: Välj detta alternativ för att inaktivera båda filterfunktionerna.

13. USB Type-C®-port

Anslut till en strömkälla med en USB Type-C-kabel (finns i handeln) för att ladda mikrofonens inbyggda batteri och/eller för att strömförsörja mikrofonen.

Denna port kan anslutas direkt till en enhet med USB-ljudingångskapacitet, t.ex. en dator eller smartphone, även för ljudinspelning.

14. Hörlursutgång

Anslut hörlurar (finns i handeln) för ljudövervakning medan mikrofonen är ansluten till en enhet, t.ex. en dator eller en smartphone, via USB-anslutningen.

15. Puffskydd

Fäst puffskyddet på mikrofonen.

Knäppljud som orsakas av andning reduceras när du talar nära mikrofonen.

Relaterade avsnitt

- [Ladda mottagaren](#)
- [Ladda mikrofonen](#)
- [Montera puffskyddet](#)
- [Montering av stället](#)

- Fästa kontaktskyddshållaren/stället
- Inspelning med den anslutna kameran
- Justera hörlurarnas volymnivå
- Justera ljudmixerförhållandet
- Lampindikatorer

5-054-814-61(1) Copyright 2023 Sony Corporation

Trådlös/Streamingmikrofon
ECM-S1

Uppackning

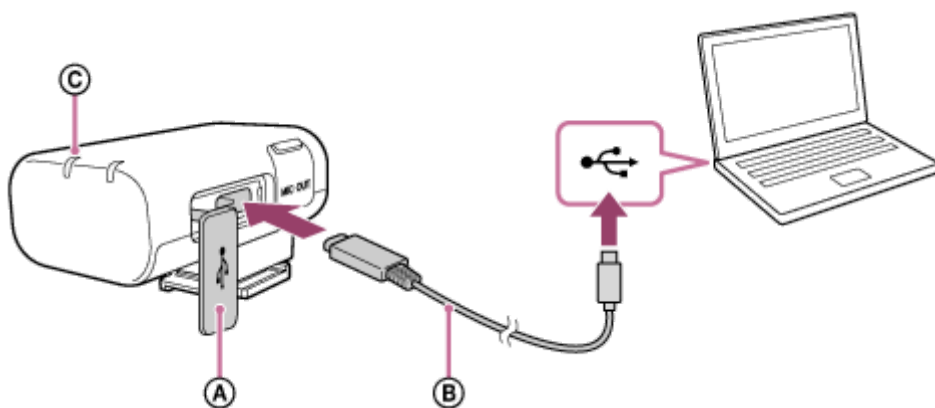
Om du upptäcker att någonting saknas, kontakta din återförsäljare.
Siffran inom parenteserna anger antalet.

- Mottagare (1)
Kontaktskyddshållare/ställ (påsett) (1)
- Mikrofon (1)
Ställ (påsett) (1)
- Puffskydd (1)
- Påse (1)
- Uppsättning tryckt dokumentation

Ladda mottagaren

Använd en USB Type-C-kabel (finns i handeln) för att ladda mottagaren.

1 Öppna USB Type-C-porten och anslut en USB Type-C-kabel till porten.



- Ⓐ Lock
- Ⓑ USB Type-C-kabel
- Ⓒ Strömlampa

2 Anslut kabeln till en strömkälla, t.ex. en dator som är igång, för batteriladdning.

Strömlampan på mottagaren lyser orange.

3 När batteriladdningen är klar, koppla loss USB Type-C-kabeln från mottagaren.

Vänta tills strömlampan släcks vilket anger att laddningen har slutförts (batteriet är fulladdat).

OBS!

- Använd inte för mycket kraft mot mottagaren när du ansluter mottagaren till en dator. Det kan orsaka skada på mottagaren eller datorn.
- Om du ansluter mottagaren till en bärbar dator som inte är ansluten till en nätströmkälla kan datorns batteri laddas ur. Låt inte mottagaren vara ansluten till datorn en längre tid.
- Vid användning av en specialanpassad eller egenhändigt byggd dator garanteras inte batteriladdning eller anslutning till mottagaren. Beroende på vilken USB-enhet som används i kombination med mottagaren kanske mottagaren inte fungerar.
- Det är inte säkert att alla datorer kan användas med mottagaren.
- Batteriladdning via USB-anslutningen kanske inte är möjlig när den anslutna datorn går in i standbyläge (viloläge) eller viloläge. Om så är fallet, ändra datorns inställningar och ladda sedan batteriet igen.
- Om mottagaren inte används under en längre tid kan den mängd ström som det uppladdningsbara batteriet kan ladda minska. För att batteriet ska kunna ladda tillräckligt med ström låter du batteriet ladda och ladda ur strömmen upprepade gånger under några gånger. Om du ställer undan mottagaren under en längre tid, ladda batteriet en gång var 6 månad för att skydda det mot överurladdning.
- Om mottagaren inte används under en längre tid kan det ta längre tid att ladda det inbyggda batteriet.

- Om det uppladdningsbara batteriet i mottagaren slutar fungera och felet upptäcks medan batteriladdningen pågår, blinkar strömlampan på mottagaren orange kontinuerligt.
Vi rekommenderar att batteriet laddas när omgivningstemperaturen ligger inom intervallet 15 °C och 35 °C. Effektiv batteriladdning kanske inte är möjlig när temperaturen ligger utanför detta intervall.
Om felet kvarstår, kontakta din närmaste Sony-återförsäljare.
- Om det inbyggda batteriet laddas efter att mottagaren inte har använts under en längre tid, är det inte säkert att strömlampan på mottagaren omedelbart lyser orange. Vänta en stund tills strömlampan lyser orange.
- En mycket kort batteritid indikerar att det laddningsbara batteriet bör bytas ut mot ett nytt. Kontakta din närmaste Sony-återförsäljare.
- Skydda mottagaren mot extrema temperaturförändringar, direkt solljus, fukt, sand, damm och elektriska stötar. Lämna aldrig mottagaren i ett parkerat fordon.
- När du ansluter mottagaren till en dator, se till att endast använda USB Type-C-kabeln och anslut dem direkt. Indirekt anslutning, till exempel via en USB-hubb kommer inte att kunna ladda det inbyggda batteriet.

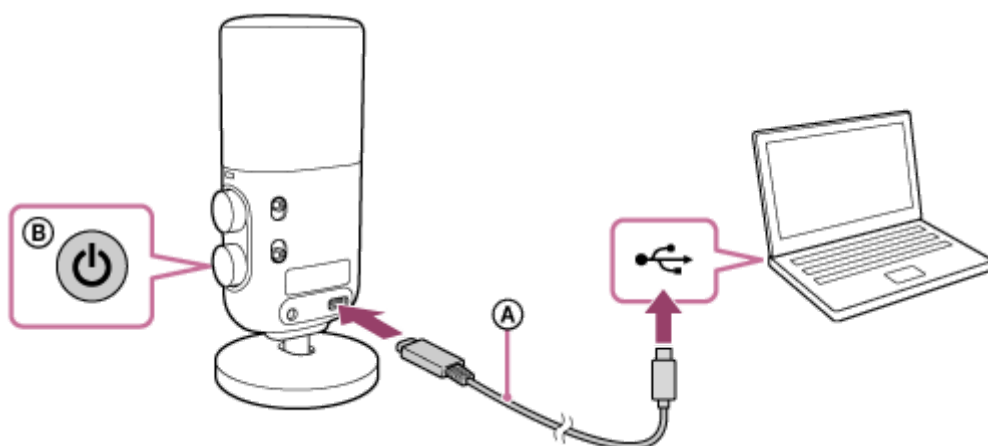
Relaterade avsnitt


- [Lampindikatorer](#)

Ladda mikrofonen

Använd en USB Type-C-kabel (finns i handeln) för att ladda mikrofonen.

1 Anslut en USB Type-C-kabel (finns i handeln) till mikrofonen.



- A** USB Type-C-kabel
- B** Lampa  (ström)

2 Anslut kabeln till en strömkälla, t.ex. en dator som är igång, för batteriladdning.


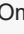
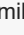
Lampan  (ström) på mikrofonen tänds i orange.

3 När batteriladdningen är klar, koppla loss USB Type-C-kabeln från mikrofonen.

Vänta tills lampan  (ström) släcks vilket anger att laddningen har slutförts (batteriet är fulladdat).

OBS!

- Använd inte för mycket kraft mot mikrofonen när du ansluter mikrofonen till en dator. Det kan orsaka skada på mikrofonen eller datorn.
- Om du ansluter mikrofonen till en bärbar dator som inte är ansluten till en nätströmkälla kan datorns batteri laddas ur. Låt inte mikrofonen vara ansluten till datorn en längre tid.
- Vid användning av en specialanpassad eller egenhändigt byggd dator garanteras inte batteriladdning eller anslutning till mikrofonen. Beroende på vilken USB-enhet som används i kombination med mikrofonen kanske mikrofonen inte fungerar.
- Det är inte säkert att alla datorer kan användas med mikrofonen.
- Batteriladdning via USB-anslutningen kanske inte är möjlig när den anslutna datorn går in i standbyläge (viloläge) eller viloläge. Om så är fallet, ändra datorns inställningar och ladda sedan batteriet igen.
- Om mikrofonen inte används under en längre tid kan den mängd ström som det uppladdningsbara batteriet kan ladda minska. För att batteriet ska kunna ladda tillräckligt med ström låter du batteriet ladda och ladda ur strömmen upprepade gånger under några gånger. Om du ställer undan mikrofonen under en längre tid, ladda batteriet en gång var 6 månad för att skydda det mot överladdning.
- Om mikrofonen inte används under en längre tid kan det ta längre tid att ladda det inbyggda batteriet.

- Om det uppladdningsbara batteriet i mikrofonen slutar fungera och felet upptäcks medan batteriladdningen pågår, blinkar lampan  (ström) på mikrofonen orange kontinuerligt. Vi rekommenderar att batteriet laddas när omgivningstemperaturen ligger inom intervallet 15 °C och 35 °C. Effektiv batteriladdning kanske inte är möjlig när temperaturen ligger utanför detta intervall. Om felet kvarstår, kontakta din närmaste Sony-återförsäljare.
- Om du laddar det inbyggda batteriet efter att mikrofonen inte har använts under en längre tid, kanske lampan  (ström) på mikrofonen inte omedelbart lyser orange. Vänta en stund tills lampan  (ström) lyser orange.
- En mycket kort batteritid indikerar att det laddningsbara batteriet bör bytas ut mot ett nytt. Kontakta din närmaste Sony-återförsäljare.
- Skydda mikrofonen mot extrema temperaturförändringar, direkt solljus, fukt, sand, damm och elektriska stötar. Lämna aldrig mikrofonen i ett parkerat fordon.
- När du ansluter mikrofonen till en dator, se till att endast använda USB Type-C-kabeln och anslut dem direkt. Indirekt anslutning, till exempel via en USB-hubb kommer inte att kunna ladda det inbyggda batteriet.

Relaterade avsnitt

- [Lampindikatorer](#)

Montera mottagaren på en kamera

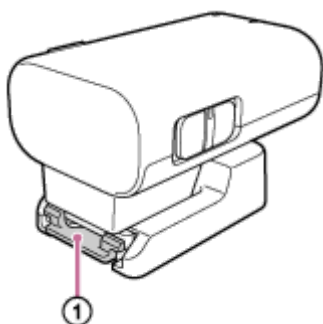
Montera mottagaren på en kamera.

OBS!

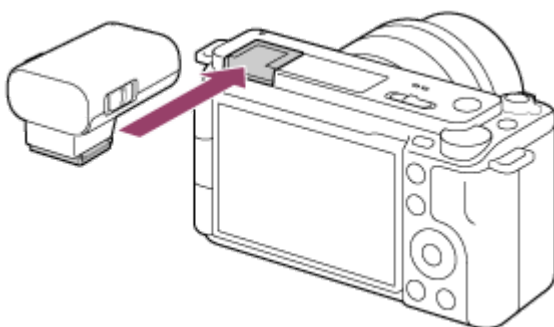
- Innan du monterar mottagaren på kameran, ladda mottagarens inbyggda batteri tillräckligt.
- Innan du monterar/tar bort mottagaren på/från kameran, se till att stänga av mottagaren och kameran.

1 Ta bort kontaktskyddshållaren/stället.

Tryck ned spärrhaken (①) lätt på kontaktskyddshållaren/stället och dra sedan ut mottagaren.



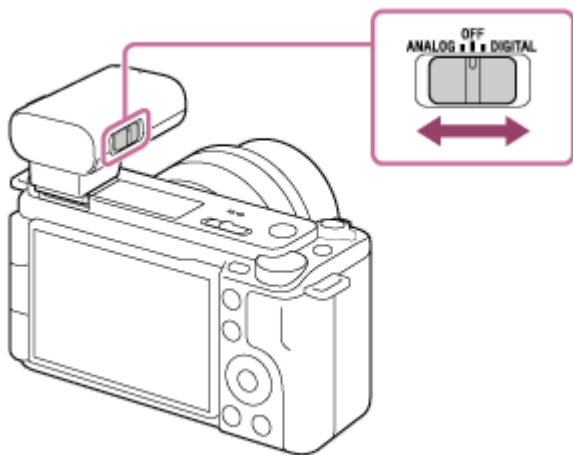
2 Rikta in multi-gränssnittsfoten på mottagaren mot multi-gränssnittsskon på kameran och montera mottagaren.



OBS!

- Skjut in mottagaren helt i multi-gränssnittsskon på kameran.
- Om den inbyggda blixten på kameran hoppar upp, sätt ner den.

3 Kontrollera läget för skjutomkopplaren på mottagaren.



Om din kamera är kompatibel med det digitala ljudgränssnittet för multi-gränssnittsskon, kontrollera att omkopplaren är inställd på "DIGITAL". Om inte, ställ in omkopplaren på "ANALOG".

Om omkopplaren inte är korrekt inställd, visas ett meddelande om kompatibilitet på kameran. För information om kameramodeller som är kompatibla med det digitala ljudgränssnittet för multi-gränssnittsskon, gå till webbplatsen på:

<https://www.sony.net/dics/ecms1/>

För att ta bort mottagaren

Skjut mottagaren i motsatt riktning mot den för montering.

Relaterade avsnitt

- [Ladda mottagaren](#)

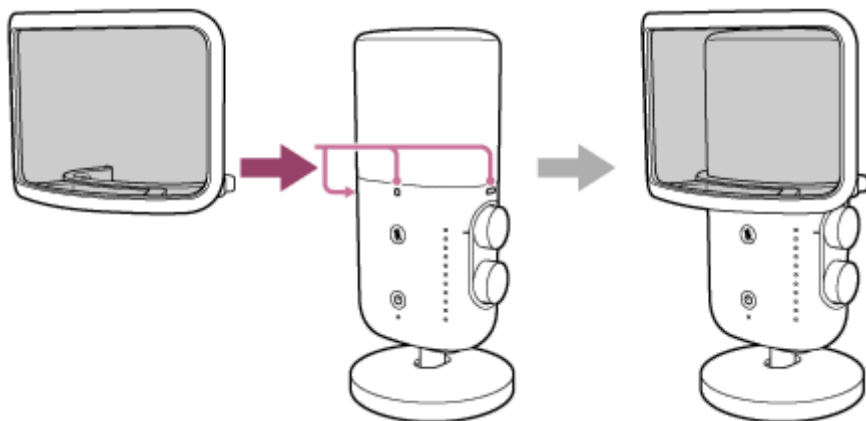
Trådlös/Streamingmikrofon
ECM-S1

Montera puffskyddet

Fäst puffskyddet på mikrofonen.

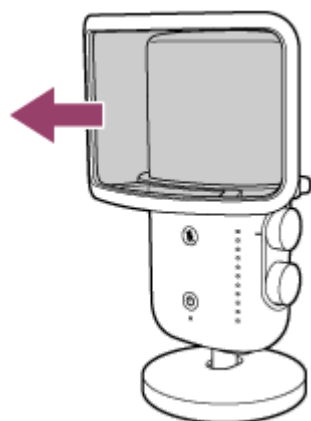
Knäpljud som orsakas av andning reduceras när du talar nära mikrofonen.

- 1 Fäst puffskyddet längs puffskyddets fästmarkeringar på mikrofonen enligt bilden nedan.



För att ta bort puffskyddet

Håll puffskyddet i ramen och ta bort skyddet.



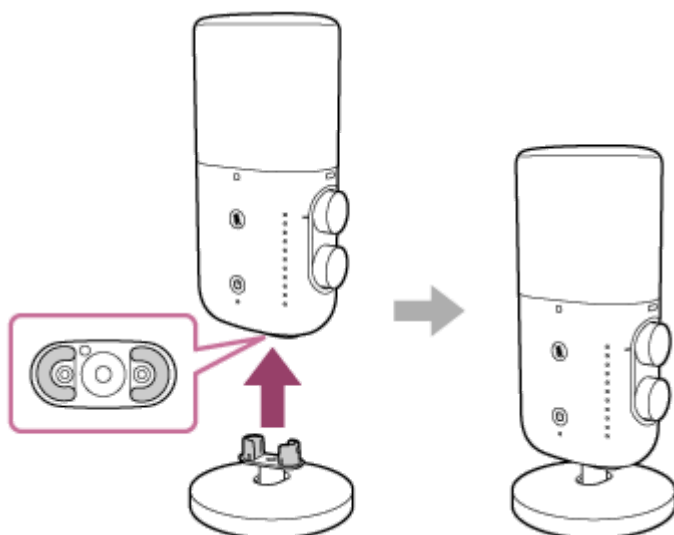
OBS!

- När puffskyddet är påsatt på mikrofonen, undvik att greppa det för hårt eller att vifta runt med mikrofonen med överdriven kraft, eftersom detta kan orsaka att det lossnar och resulterar i personskada. Håll i själva mikrofonen när du bär eller hanterar den.

Montering av stället

Med stället monterat kan mikrofonen hålla sig upprätt för ljudinspelning. Det kan även vinkeljusteras. Stället monteras på mikrofonen vid inköpstället.

- 1 Tryck in ställets utskjutande delar i ställets fästhål på mikrofonen tills stället klickar på plats.



Demontera stället

Håll i mikrofonen och dra sedan ut stället.

Tips

- När stället inte är monterat på mikrofonen kan du skruva fast en bomarm (finns i handeln) i skruvhålet för stativfäste (1/4 tum diameter) på mikrofonens undersida med en skruvadapter (finns i handeln).

OBS!

- När stället är fastsatt på mikrofonen, undvik att greppa stället för hårt eller att vifta runt med mikrofonen med överdriven kraft, eftersom detta kan orsaka att det lossnar och resulterar i personskada. Håll i själva mikrofonen när du bär eller hanterar den.

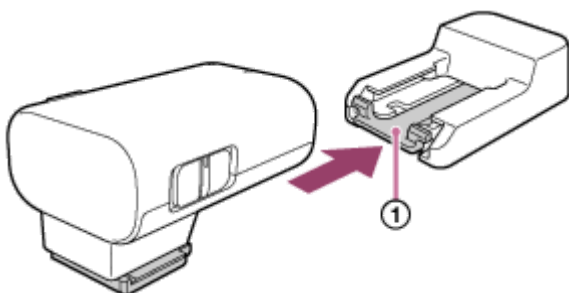
Trådlös/Streamingmikrofon
ECM-S1

Fästa kontaktskyddshållaren/stället

Innan du bär med dig mottagaren, sätt fast kontaktskyddshållaren/stället (medföljer) på mottagaren.

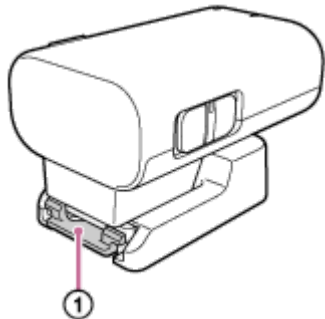
1 Skjut in multi-gränssnittsfoten på mottagaren i kontaktskyddshållaren/stället tills den klickar på plats.

Tryck lätt ner och håll fast spärrhaken (①) på kontaktskyddshållaren/stället och skjut sedan in mottagaren i kontaktskyddshållaren/stället.



Ta bort kontaktskyddshållaren/stället

Tryck ned spärrhaken (①) lätt på kontaktskyddshållaren/stället och dra sedan ut mottagaren.



Tips

- När du placerar mottagaren på avstånd från en kamera, fäst kontaktskyddshållaren/stället på mottagaren. Sedan kan du placera mottagaren på en plan yta.
- Kontaktskyddshållaren/stället kan även skruvas fast på ett trefotsstativ genom skruvhålet för stativfäste (1/4 tum diameter) på kontaktskyddshållaren/stället.
Använd ett stativ med en skruv som är kortare än 5,5 mm för att skruva fast kontaktskyddshållaren/stället på trefotsstativet. Kontaktskyddshållaren/stället kan inte fästas ordentligt på ett trefotsstativ med längre skruv och kan skadas av skruven.

OBS!

- När du inte avser att använda mottagaren, anslut multi-gränssnittsfoten till kontaktskyddshållaren/stället för att skydda kontakterna mot skada.

Inspelning med den anslutna kameran

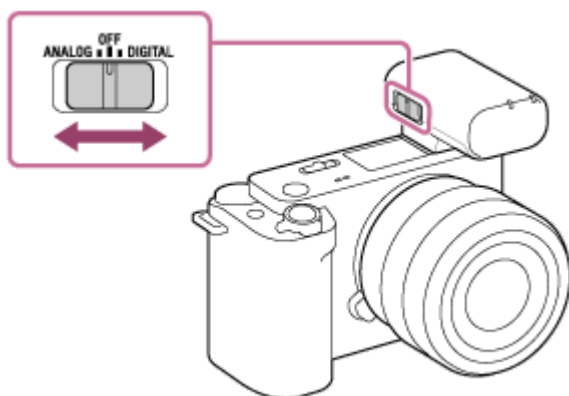
Använd mottagaren fäst på kameran och mikrofonen för att spela in ljud.

1 Slå på kameran och ställ den i standbyläge.

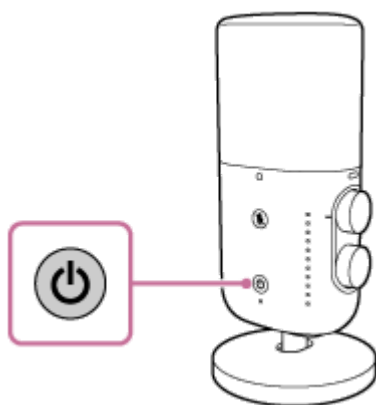
2 Slå på mottagaren och mikrofonen.

- Välj önskad ljudutmatning med skjutomkopplaren (ANALOG/OFF/DIGITAL) på mottagaren.
Om din kamera är kompatibel med det digitala ljudgränssnittet för multi-gränssnittsskon, kontrollera att omkopplaren är inställd på "DIGITAL". Om inte, ställ in omkopplaren på "ANALOG".
Om omkopplaren inte är korrekt inställd, visas ett meddelande om kompatibilitet på kameran. För information om kameramodeller som är kompatibla med det digitala ljudgränssnittet för multi-gränssnittsskon, gå till webbplatsen på:

<https://www.sony.net/dics/ecms1/>




- Tryck på och håll  (ström)-knappen på mikrofonen i cirka 2 sekunder.



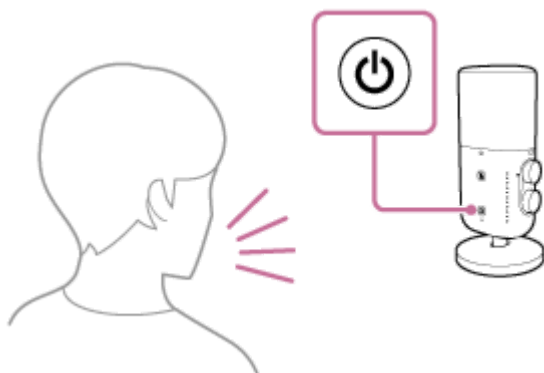
Omedelbart efter att både mottagaren och mikrofonen har slagits på, börjar LINK-lamporna på mikrofonen att blinka långsamt i blått. Detta anger att var och en av enheterna gör en serie försök att detektera, ansluta till, och autentisera den andra enheten. När en anslutning har upprättats mellan enheterna och tydlig ljudinspelning kan göras lyser LINK-lamporna på båda enheterna i blått kontinuerligt.

Om ingen anslutning upprättas, för mikrofonen och mottagaren närmare varandra och gör ett nytt försök. Det kan hända att enheterna påverkas av miljön eller av andra faktorer.


3 Se till att LINK-lampan på mottagaren lyser blått och starta sedan videoinspelningen med kameran.

Innan du spelar in, se till att mikrofonens yta med  (ström)-knappen är vänd mot ljudkällan. Justera inspelningsvolymen genom att vrida AUDIO LEVEL-ratten medan du övervakar indikatorlamporna, eller justera avståndet mellan ljudkällan och mikrofonen.

- I händelse av att ljud tas upp vid normal volymnivå: Justera inspelningsvolymen så att ingen av indikatorlamporna lyser orange.
- I händelse av att ljud tas upp vid en extremt hög volymnivå: Justera inspelningsvolymen så att den översta indikatorlampan inte lyser rött.



OBS!

- När du är klar med att använda mottagaren och mikrofonen, välj "OFF" med skjutomkopplaren på mottagaren och tryck och håll ner  (ström)-knappen på mikrofonen i ca 2 sekunder för att stänga av enheten.
- Beroende på användningsförhållandena kan en analog anslutning med denna enhet orsaka att brus inkluderas i ljudinspelningar.
- För att använda en kamera som är kompatibel med multi-gränssnittsskons digitala ljudgränssnitt eller en enhet med USB-ljudingångskapacitet ska du göra en digital anslutning till denna enhet. När en radioapparat finns i närheten, håll denna enhet på tillräckligt avstånd från apparaten.
- När videospelning pågår kan användning av filteromkopplaren, omkopplaren för val av direktivitet eller AUDIO LEVEL-ratten på mikrofonen orsaka att driftsljud inkluderas i inspelningen. Se till att stoppa inspelningen innan du ändrar omkopplare-/rattinställningarna.
- När en videospelning görs med denna enhet kan ett driftsljud (ett elektroniskt ljud) finnas med i början av inspelningen. Vi rekommenderar att du inaktiverar inställningarna för driftsljud på kameran innan du gör videospelningar. Vi hänvisar till bruksanvisningen för kameran för närmare information.
- Mottagaren får strömförsörjning från kameran också. (Det inbyggda batteriet i mottagaren laddas dock inte med den tillförda strömmen.) Beroende på vilken kamera som används, kan det dock hända att den inte kan leverera ström. För information om de kameramodeller som stöder strömförsörjning till mottagaren, besök vår webbplats på:
<https://www.sony.net/dics/ecms1/>

Relaterade avsnitt

- [Lampindikatorer](#)

Inspelning med mikrofonen och datorn eller smartphone ansluten via kabelanslutning

Du kan ansluta mikrofonen direkt till en enhet med USB-ljudingångskapacitet, t.ex. en dator eller smartphone, för ljudinspelning.

OBS!

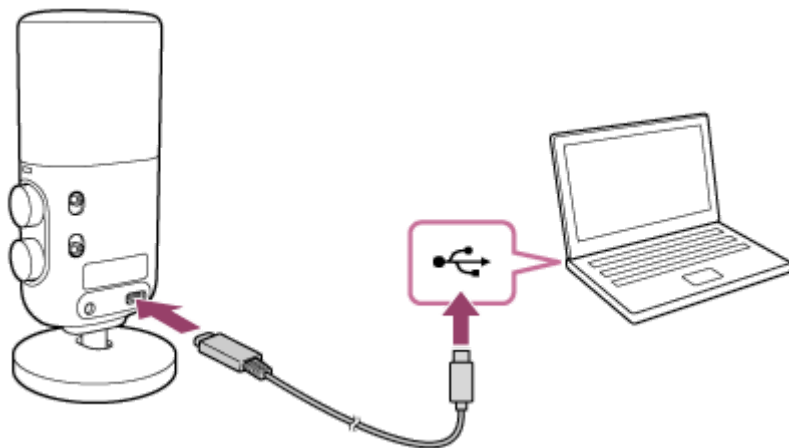
- För användning av datorn eller smartphonen, se bruksanvisningen för din enhet.
- För ljudinspelning med mikrofonen och den anslutna datorn eller smartphonen måste enheten vara kompatibel med USB Audio Class 1.0.
- När du ansluter mikrofonen till datorn eller smartphonen måste du kontrollera vilken porttyp som finns på enheten och använda en kompatibel kabel eller lämplig adapter.

1 Tryck på och håll (ström)-knappen på mikrofonen i cirka 2 sekunder för att slå på mikrofonen.

Lampan  (ström) tänds i grönt.

2 Anslut mikrofonen till en enhet med en USB-ljudingångskapacitet med en USB Type-C-kabel (finns i handeln).

Lampan  (ström) på mikrofonen blir orange.



3 Kontrollera att mikrofonen känns igen på enheten och starta sedan inspelningen.

OBS!

- När ljudinspelning pågår kan användning av filteromkopplaren, omkopplaren för val av direktivitet eller AUDIO LEVEL-ratten på mikrofonen orsaka att driftsljud inkluderas i inspelningen. Se till att stoppa inspelningen innan du ändrar omkopplare-/rattinställningarna.

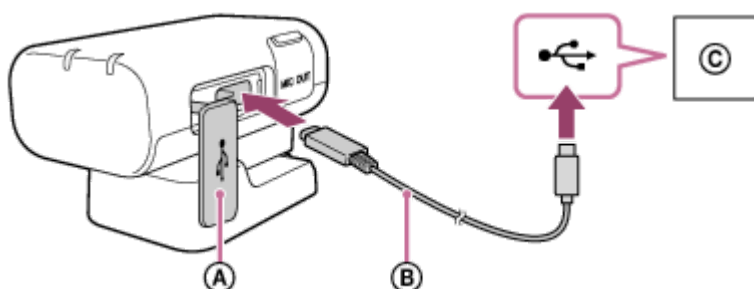
Inspelning med ansluten dator eller smartphone via den trådlösa anslutningen

Använd mottagaren som är kopplad till en enhet med USB-ljudingångskapacitet, t.ex. en dator eller smartphone, samt mikrofonen för ljudinspelning.

OBS!

- För användning av datorn eller smartphonen, se bruksanvisningen för din enhet.
- Innan du ansluter mottagaren och mikrofonen till datorn eller smartphonen måste du ladda de inbyggda batterierna tillräckligt.
- För ljudinspelning med mottagaren och den anslutna datorn eller smartphonen måste enheten vara kompatibel med USB Audio Class 1.0.
- När du ansluter mottagaren till datorn eller smartphonen måste du kontrollera vilken porttyp som finns på enheten och använda en kompatibel kabel eller lämplig adapter.

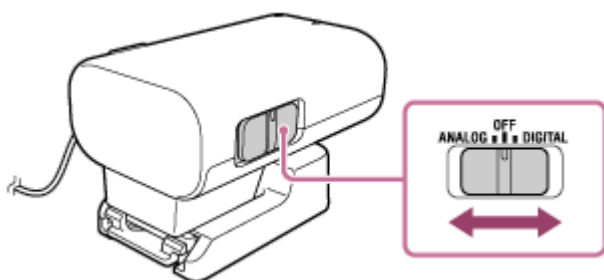
- 1 Öppna locket på USB Type-C-porten på mottagaren och anslut mottagaren till en dator eller en smartphone som är igång med en USB Type-C-kabel (finns i handeln).



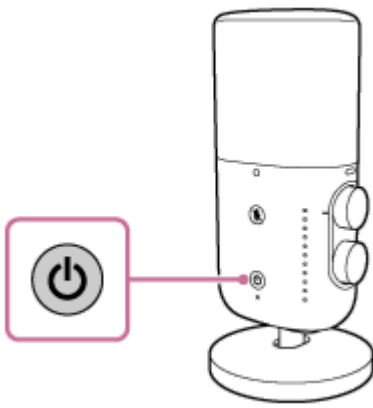
- (A) Lock
- (B) USB Type-C-kabel
- (C) Dator eller smartphone

- 2 Slå på mottagaren och mikrofonen.

- Välj "ANALOG" eller "DIGITAL" med skjutomkopplaren (ANALOG/OFF/DIGITAL) på mottagaren. När mottagaren och datorn eller smartphonen är anslutna via USB-anslutningen sänder mottagaren ut digitala signaler oberoende av vad som är valt med omkopplaren: "ANALOG" eller "DIGITAL".



- Tryck på och håll  (ström)-knappen på mikrofonen i cirka 2 sekunder.



Omedelbart efter att både mottagaren och mikrofonen har slagits på, börjar LINK-lamporna på mikrofonen att blinka långsamt i blått. Detta anger att var och en av enheterna gör en serie försök att detektera, ansluta till, och autentisera den andra enheten. När en anslutning har upprättats mellan enheterna och tydlig ljudinspelning kan göras lyser LINK-lamporna på båda enheterna i blått kontinuerligt.

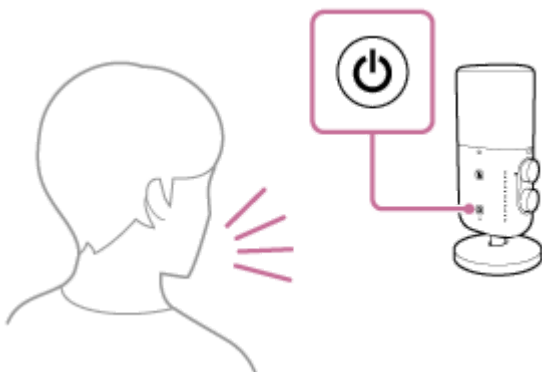
Om ingen anslutning upprättas, för mikrofonen närmare mottagaren och gör ett nytt försök. Det kan hända att enheterna påverkas av miljön eller av andra faktorer.

3 Se till att LINK-lampan på mottagaren lyser blått och starta sedan inspelningen.

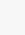
Innan du spelar in, se till att mikrofonens yta med  (ström)-knappen är vänd mot ljudkällan.

Justera inspelningsvolymen genom att vrida AUDIO LEVEL-ratten medan du övervakar indikatorlamporna, eller justera avståndet mellan ljudkällan och mikrofonen.

- I händelse av att ljud tas upp vid normal volymnivå: Justera inspelningsvolymen så att ingen av indikatorlamporna lyser orange.
- I händelse av att ljud tas upp vid en extremt hög volymnivå: Justera inspelningsvolymen så att den översta indikatorlampan inte lyser rött.



OBS!

- När du är klar med att använda mottagaren och mikrofonen, välj "OFF" med skjutomkopplaren på mottagaren och tryck och håll ner  (ström)-knappen på mikrofonen i ca 2 sekunder för att stänga av enheten.
- Beroende på användningsförhållandena kan brus komma med i ljudinspelningar.
- När en radioapparat finns i närheten, håll denna enhet på tillräckligt avstånd från apparaten.
- När ljudinspelning pågår kan användning av filteromkopplaren, omkopplaren för val av direktivitet eller AUDIO LEVEL-ratten på mikrofonen orsaka att driftsljud inkluderas i inspelningen. Se till att stoppa inspelningen innan du ändrar omkopplar-/rattinställningarna.

- När en ljudinspelning görs med denna enhet kan ett driftljud (ett elektroniskt ljud) finnas med i början av inspelningen. Vi rekommenderar att du inaktiverar inställningarna för driftljud på datorn eller smartphonen innan du gör ljudinspelningar. Vi hänvisar till bruksanvisningen för din enhet för närmare information.

5-054-814-61(1) Copyright 2023 Sony Corporation

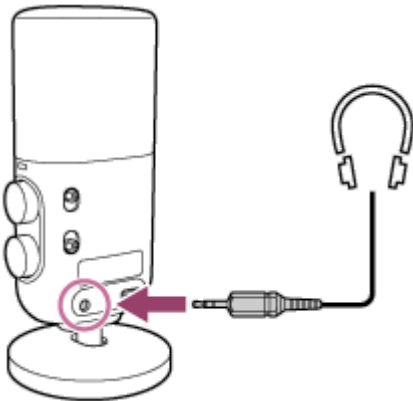
Trådlös/Streamingmikrofon
ECM-S1

Övervaka ljudet

När du spelar in med mikrofonen och den anslutna datorn eller smartphonen via USB-anslutningen, kan du ansluta hörlurar (finns i handeln) till mikrofonen för ljudövervakning.

1 Anslut mikrofonen till en dator eller en smartphone som är igång med en USB Type-C-kabel (finns i handeln).

2 Anslut hörlurar (finns i handeln) till mikrofonens hörlursuttag.



3 Starta programvaran för ljudinspelning på datorn eller smartphonen, och välj sedan [ECM-S1].

OBS!

- Eftersom mikrofonen och datorn eller smartphonen inte är anslutna via USB-anslutningen är det inte möjligt att övervaka ljudet med de anslutna hörlurarna.

Relaterade avsnitt

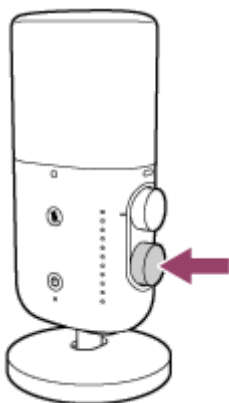
- [Inspelning med mikrofonen och datorn eller smartphone ansluten via kabelanslutning](#)
- [Justera hörlurarnas volymnivå](#)
- [Justera ljudmixerförhållandet](#)
- [Lampindikatorer](#)

Justera hörlurarnas volymnivå

Du kan justera hörlurarnas volymnivå för ljudövervakning med mikrofonens ratt för hörlursvolym/mixerförhållande.

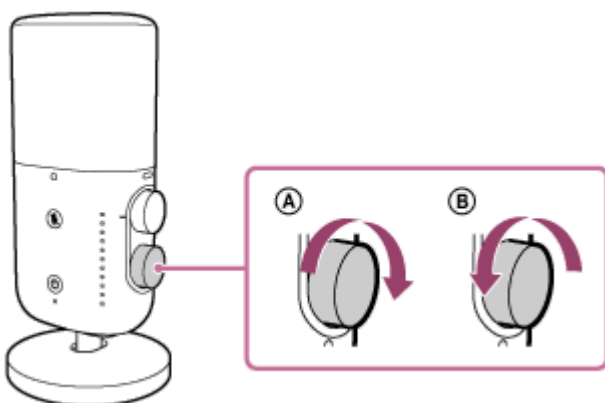
- 1 Tryck kort på justeringsratten för hörlursvolym/mixerförhållande för att ställa mikrofonen i volymjusteringsläge för hörlurar.

Indikatorlampornas indikering ändras från nivåmätläge till läge för justering av hörlursvolym. Mer information finns i [Lampindikatorer](#).



- 2 Vrid justeringsratten för hörlursvolym/mixerförhållande åt vänster eller höger för att justera hörlursvolymen.

Inspelningsvolymen påverkas inte av denna åtgärd.



- För att öka hörlurarnas volymnivå vrider du ratten åt höger (**A**).
- För att minska hörlurarnas volymnivå vrider du ratten åt vänster (**B**).

För att ta mikrofonen ur justeringsläget för hörlursvolym

Tryck kort på justeringsratten för hörlursvolym/mixerförhållande.

Indikatorlampornas indikering ändras från läge för justering av hörlursvolym till nivåmätläge.

OBS!

- När mikrofonen står oanvänd i 3 sekunder eller längre kommer mikrofonen automatiskt ut ur justeringsläget för hörlursvolym och indikatorlampornas indikation ändras tillbaka till nivåmätarläget (standard).

Relaterade avsnitt

- [Inspelning med mikrofonen och datorn eller smartphone ansluten via kabelanslutning](#)
- [Justera ljudmixerförhållandet](#)

5-054-814-61(1) Copyright 2023 Sony Corporation

Justera ljudmixerförhållandet

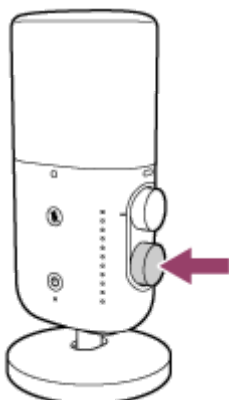
Du kan justera mixerförhållandet mellan ingångsvolymen för ljudet från mikrofonen och ljudet från datorn eller smartphonen via USB-anslutningen med justeringsratten för hörlursvolym/mixerförhållande på mikrofonen.

1 Håll justeringsratten för hörlursvolym/mixerförhållande intryckt i cirka 2 sekunder.

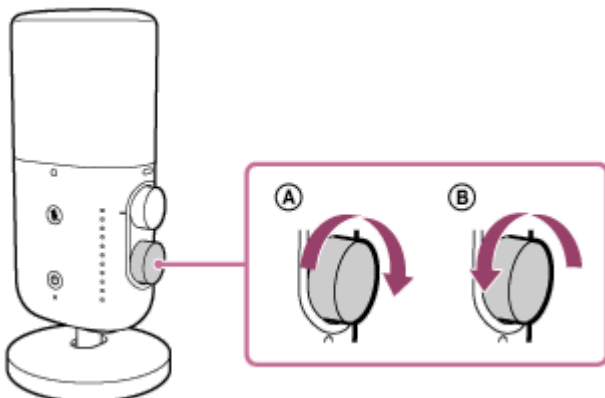
Indikatorlampornas indikering ändras från nivåmätarläge till läge för justering av mixerförhållande.

Den mittersta indikatorlampan lyser vitt.

Mer information finns i [Lampindikatorer](#).



2 Vrid justeringsratten för hörlursvolym/mixerförhållande åt vänster eller höger för att justera ljudets mixerförhållande.



- För att öka utgångsljudvolymen för mikrofonen, vrid ratten åt höger (**A**).
- För att öka utgångsljudvolymen för den anslutna datorn eller smartphonen, vrid ratten åt vänster (**B**).

För att ta mikrofonen ur justeringsläget för mixerförhållande

Tryck kort på justeringsratten för hörlursvolym/mixerförhållande.

Indikatorlampornas indikering ändras från läge för justering av mixerförhållande till nivåmätarläge.

OBS!

- Justering av mixerförhållandet tillämpas endast på det ljud som matas ut från hörlursuttaget. Det har ingen inverkan på ljud som spelas in.

- När mikrofonen står oanvänd i 3 sekunder eller längre kommer mikrofonen automatiskt ut ur justeringsläget för mixerförhållande och indikatorlampornas indikation ändras tillbaka till nivåmätarläget (standard).

Relaterade avsnitt

- [Övervaka ljudet](#)

5-054-814-61(1) Copyright 2023 Sony Corporation

Trådlös/Streamingmikrofon
ECM-S1

Lampindikatorer

Lampan tänds, blinkar eller släcks beroende på enheternas status och kommunikation enligt följande.



● : Lyser grönt / ● : Lyser orange / ● : Lyser blått / ● : Lyser rött / ○ : Lyser vit / - : Släckt





Strömlampa/lampa (ström)

- Strömmen har just slagits på.
 -  (Lyser grönt)*
- Mottagaren slås av.
 - Mottagare
 - (Släckt)
 - Mikrofon
 -  (Lyser grönt)*
- Mikrofonen slås av.
 - Mottagare
 -  (Lyser grönt)*
 - Mikrofon
 - (Släckt)
- Det inbyggda batteriet börjar ta slut.
 -  (Blinkar två gånger orange och lyser sedan grönt.)
- Det inbyggda batteriet är nästan slut.
 -  (Blinkar orange kontinuerligt)
- Det inbyggda batteriet laddas.
 -  (Lyser i orange)


* Medan USB Type-C-porten används lyser strömlampan/lampan  (ström) orange.

LINK-lampa


- Strömmen har just slagits på.
 - Mottagare
 - (Släckt (i standby))*¹
 - Mikrofon
 -  (Blinkar långsamt i blått (i standby))*¹ *²
- En anslutning upprättas och tydlig ljudinspelning är möjlig.
 - Mottagare
 -  (Lyser blått)

- Mikrofon
 (Lyser blått)^{*2}
 - Mottagaren slås av.
 - Mottagare
- (Släckt)
 - Mikrofon
 (Blinkar långsamt i blått (i standby))^{*1 *2}
 - Mikrofonen slås av.
 - Mottagare
- (Släckt (i standby))^{*1}
 - Mikrofon
- (Släckt)
 - Ljudet avbryts på grund av dåliga kommunikationsförhållanden.
 - Mottagare
 (Blinkar i blått (ju snabbare blinkhastighet, desto sämre kommunikationsförhållanden.))^{*3}
 - Mikrofon
 (Blinkar i blått (ju snabbare blinkhastighet, desto sämre kommunikationsförhållanden.))^{*2 *3}
 - Det inbyggda batteriet laddas.
- (Släckt)
- ^{*1} När lampan förblir i detta läge i 5 minuter aktiveras enhetens funktion för automatiskt strömavslag. Stäng av denna enhet och slå sedan på den igen.
- ^{*2} När en trådbunden anslutning görs med mikrofon för ljudinspelning förblir LINK-lampan släckt.
- ^{*3} Kontrollera kommunikationsstatus via LINK-lamporna på mottagaren och mikrofonen. Kommunikationerna mellan de två enheterna kan försämrats som följd av faktorer i omgivningen såsom påverkan av radiovågor och antalet hinder mellan mottagaren och mikrofonen, vilket kan leda till ljudavbrott och störningar. LINK-lamporna blinkar i detta fall blått. Se till att de två enheterna är placerade på ett lämpligt avstånd från varandra, att det inte finns några hinder mellan dem och att LINK-lamporna lyser konstant blått innan du använder mottagaren och mikrofonen.

Lampa (tyst läge) (Mikrofon)

- Mikrofonen är inte i tyst läge.
- (Släckt)
- Mikrofonen är i tyst läge.
 (Lyser rött)

Indikatorlampor (Mikrofon)

- Nivåmätarläge
Standardindikering. Antalet tända indikatorlampor varierar beroende på inspelningsvolymens nivå.

- Justera inspelningsvolymen genom att vrida AUDIO LEVEL-ratten medan du övervakar indikatorlamporna, eller justera avståndet mellan ljudkällan och mikrofonen.
 - I händelse av att ljud tas upp vid normal volymnivå: Justera inspelningsvolymen så att ingen av indikatorlamporna lyser orange.
 - I händelse av att ljud tas upp vid en extremt hög volymnivå: Justera inspelningsvolymen så att den översta indikatorlampan inte lyser rött.

- Justeringsläge för hörlursvolym

Indikatorlampornas indikering efter ett kort tryck på justeringsratten för hörlursvolym/mixerförhållande.

● ● ● ● ● - - - - (Vissa indikatorlampor lyser orange beroende på hörlurarnas volymnivå. Detta indikerar att ju fler indikatorlampor som lyser orange, desto högre är hörlurarnas utgångsljudförhållande.)

- Justeringsläge för mixerförhållande

Indikatorlampornas indikering efter du trycker och håller ner ratten för justering av hörlurarnas volym/mixerförhållande i ca 2 sekunder.

- - - - ○ - - - - (Vissa indikatorlampor ovanför och under den vita mittersta indikatorlampan lyser orange beroende på ljudets ingångsvolymen från mikrofonen och ljudet från datorn eller smartphonen via USB-anslutningen. De orangea indikatorlamporna ovanför den vita indikatorlampan i mitten indikerar att mikrofonens ljudvolymförhållande är högre).

Relaterade avsnitt

- [Identifiera delar och kontroller](#)
- [Justera hörlurarnas volymnivå](#)
- [Justera ljudmixerförhållandet](#)

Att tänka på vid användning

Utöver Hjälpguide bör du läsa "Att tänka på vid användning" i Startguide (medföljer).

- Om du vidrör enheten eller den anslutna TRS-ljudkabeln med 3,5 mm-kontakt (finns i handeln) under pågående ljudinspelning kan det hända att brus inkluderas i inspelningen.
- Beroende på användningsförhållandena kan en analog anslutning med denna enhet orsaka att brus inkluderas i ljudinspelningar.
- För att använda en kamera som är kompatibel med multi-gränssnittsskons digitala ljudgränssnitt eller en enhet med USB-ljudingångskapacitet ska du göra en digital anslutning till denna enhet. När en radioapparat finns i närheten, håll denna enhet på tillräckligt avstånd från apparaten.
- Om hörlurarna är placerade nära mikrofonen (ljudupptagningsenhet) under inspelning, kan det uppstå ett tjutande ljud (akustisk rundgång). Om detta inträffar, placera hörlurarna längre bort från mikrofonen, eller sänk ljudet för hörlurarna.
- Håll inte kameran i bara mottagaren. Mottagaren kan skadas eller så kan kameran lossna och falla ner.
- Innan du bär med dig mottagaren, se till att ta bort mottagaren från kameran, montera kontaktskyddshållaren/stället (medföljer) på mottagaren och placera den i en påse för att skydda kontakterna.
- Om det finns damm eller vattendroppar på mikrofonens yta, kan det hända att ljudinspelningen inte blir fullt lyckad. Se till att torka av mikrofonens yta innan du använder denna enhet.
- När du inte avser att använda mottagaren, skjut in kontakten på multi-gränssnittsfoten i kontaktskyddshållaren/stället för att skydda kontakterna.
- När mikrofonen används i låga temperaturer sjunker batterikapaciteten jämfört med när den används vid normal temperatur (25 °C), vilket gör att driftstiden blir kortare.
- Om det skulle uppstå radiostörningar i en annan enhet medan mottagaren används, upphör med att använda den trådlösa funktionen.
Radiostörningar kan orsaka funktionsfel i enheten, vilket kan resultera i en olycka.
- När stället och/eller puffskyddet är påsatt på mikrofonen, undvik att greppa dem för hårt eller att vifta runt med mikrofonen med överdriven kraft, eftersom detta kan orsaka att de lossnar och resulterar i personskada. Håll i själva mikrofonen när du bär eller hanterar den.

Trådlös Bluetooth® kommunikationsteknik

- Trådlös Bluetooth kommunikationsteknik medger kommunikation mellan olika Bluetooth-enheter utan att använda kablar. Enheter som utnyttjar denna teknik inkluderar datorer, kringutrustning för datorer och smarttelefoner.
- Mottagaren och mikrofonen är fabriksinställda att kommunicera med varandra. Därför är åtgärder som vanligtvis krävs för Bluetooth-enheter som till exempel parning och inmatning av lösenord inte nödvändiga. Å andra sidan är kommunikation inte möjlig med någon annan Bluetooth-enhet än mottagaren och mikrofonen.

OBS!

- Enhetens kommunikationskänslighet kan påverkas av följande förhållanden:
 - När det finns hinder såsom människor, metallföremål, väggar eller reflekterande ytor mellan framsidan av mottagaren och mikrofonen.
 - När den används i en trådlös LAN-systemmiljö, nära ett antal Bluetooth-enheter som är i drift, nära en mikrovågsugn som är igång, eller där det finns elektromagnetiska vågor.
- Om mikrofonen är placerad i närheten av kameran, kan också störande ljud finnas med i ljud- eller bildinspelningar på grund av RF-störningar. Håll mikrofonen minst 1 m från kameran under användning.
- Kontrollera kommunikationsstatus via LINK-lamporna på mottagaren och mikrofonen. Kommunikationen mellan de två enheterna kan försämrats som följd av faktorer i omgivningen såsom påverkan av radiovågor och antalet hinder mellan mottagaren och mikrofonen, vilket kan leda till ljudavbrott och störningar. LINK-lamporna blinkar i detta fall blått. Se till att de två enheterna är placerade på ett lämpligt avstånd från varandra, att det inte finns några hinder mellan dem och att LINK-lamporna lyser konstant blått innan du använder mottagaren och mikrofonen.

Specifikationer


Trådlös kommunikation

Kommunikationssystem	Bluetooth-specifikation Ver. 5.3
Utgångar	Bluetooth-specifikation Effektklass 1
Huvudsaklig kompatibel Bluetooth-profil	Generisk attributprofil
Codec	LC3plus ^{*1}
Räckvidd^{*2}	Högst 150 m

^{*1} LC3plus är det ljudformat som stöds i ECM-S1.

^{*2} Detta är det ungefärliga kommunikationsavståndet när mikrofonen är upprätt och direkt vänd mot mottagaren. Den varierar beroende på omgivningsförhållandena, t.ex. närvaro eller frånvaro av reflekterande ytor eller hinder som metallföremål eller människokroppar, samt radiovågsförhållanden.


Mottagare

Mikrofonuttag	Ø3,5 mm minijack (stereo)
USB-port	USB Type-C-port
Strömförsörjning	Inbyggt litiumjonbatteri (ca. 3,7 V) / Strömförsörjning via multi-gränssnittsskon
Nominell spänning	5 V 
Energiförbrukning (ca.)	0,18 W
Kontinuerlig drifttid (ca.)	<ul style="list-style-type: none"> • 3 timmar (med ett fulladdat inbyggt batteri och med den analoga ljudutgången vald) • 18 timmar (med strömförsörjning via multi-gränssnittsskon)
Laddningstid (ca.)	2 timmar [*] (via en dator)
Yttermått (ca.)	32 mm × 29 mm × 50 mm (B/H/D)
Vikt (ca.)	25 g

^{*} Den tidsperiod som krävs för att ladda upp tomma uppladdningsbara batterier till full kapacitet via USB-laddningsporten (CDP- Downstream laddningsporten) på datorn till full kapacitet. Den kan variera beroende på användningsförhållandena.

Mikrofon

Typ	Bakelektret-kondensatortyp
Samplingsfrekvens/antal kvantiseringsbitar	48 kHz/16 bitar, 48 kHz/24 bitar ^{*1}
Frekvensåtergivning	20 Hz - 20 000 Hz

Upptagningsmönster (valbart)	Mono, Riktad/Mono, Rundupptagande/Stereo, Riktad
Frontkänslighet^{*2}	-20 dBFS (0,1 Pa, 1 kHz)
Inneboende brus^{*2 *3 *4}	19 dB SPL eller mindre (0 dB = 2×10^{-5} Pa)
Vindljud^{*2 *4 *5}	30 dB SPL eller mindre
Maximal ingående ljudtrycksnivå	120 dB SPL ^{*2 *6}
Dynamikområde^{*3}	101 dB eller mer
Hörlursutgång	Ø3,5 mm minijack (stereo)
USB-port	USB Type-C-port
Strömförsörjning	Inbyggt litiumjonbatteri (ca. 3,85 V)
Nominell spänning	5 V 
Energiförbrukning (ca.)	0,16 W
Kontinuerlig drifttid (ca.)	13 timmar (med ett fulladdat inbyggt batteri)
Laddningstid (ca.)	2 timmar ^{*7} (via en dator)
Yttermått (ca.)	63 mm × 137,5 mm × 63 mm (B/H/D) (inklusive stället)
Vikt (ca.)	157 g (inklusive stället)

*1 Videor inspelade med 24-bitars ljud kanske inte spelas upp normalt på enheter eller med programvaror inkompatibla med 24-bitars ljud, vilket resulterar i oväntat hög volym eller inget ljud.

*2 Fås när "8" väljs med AUDIO LEVEL-ratten.

*3 Fås när "DIGITAL" är valt med skjutomkopplaren.

*4 Registreras när  (mono, riktad) har valts med omkopplaren för val av direktivitet och "LC" har valts med filteromkopplaren.

*5 Ekvivalent ljudtrycksnivåvärde omvandlat från medelvärdet av det ljud som matas ut från mikrofonen när en ljudström med en vindhastighet på 2 m/sek. tillämpas på mikrofonen från alla riktningar. (0 dB = 2×10^{-5} Pa)

*6 Ekvivalent ljudtrycksnivåvärde omvandlat från ingångsvärdet som erhålls när 1% vågformsförvrängning produceras av 1 kHz ut signaler från mikrofonen. (0 dB = 2×10^{-5} Pa)

*7 Den tidsperiod som krävs för att ladda upp tomma uppladdningsbara batterier till full kapacitet via USB-laddningsporten (CDP- Downstream laddningsporten) på datorn till full kapacitet. Den kan variera beroende på användningsförhållandena.

Övrigt

Arbetstemperatur	0 °C till 40 °C
Förvaringstemperatur	-20 °C till +55 °C

Utförande och specifikationer kan ändras utan föregående meddelande.

Trådlös/Streamingmikrofon
ECM-S1

Varumärken

- Bluetooth®-ordmärket och logotyperna är registrerade varumärken som ägs av Bluetooth SIG, Inc. och all användning av sådana märken av Sony Group Corporation sker under licens.
- "Multi Interface Shoe" är ett varumärke som tillhör Sony Group Corporation.
- USB Type-C® och USB-C® är registrerade varumärken som tillhör USB Implementers Forum.

När meddelandet ”Detta tillbehör stöds inte av enheten och kan inte användas.” visas på kameran:

Gör följande i angiven ordning.

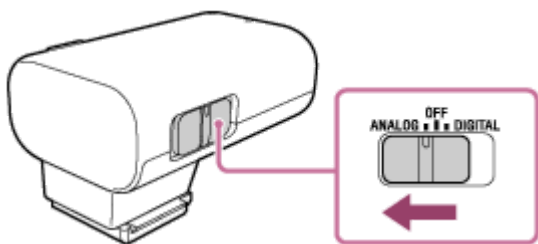
1 Kontrollera att din kamera är kompatibel med denna enhet.

För information om kameramodeller som är kompatibla med denna enhet, gå till webbplatsen på:
<https://www.sony.net/dics/ecms1/>

OBS!

- I kombination med någon annan kameramodell som inte är listad på webbplatsen ovan, fungerar inte enheten.

2 För att använda en kamera som inte är kompatibel med det digitala ljudgränssnittet i kombination med denna enhet, ställ in skjutomkopplaren på mottagaren på ”ANALOG”.



3 Rengör kontakterna på mottagaren och kameran. När endera eller båda av kontakterna är smutsiga med damm eller liknande, kan det hända att kameran inte kan detektera att mottagaren är monterad. För att rengöra kontakterna, använd en bomullspinne eller en torr, mjuk trasa (till exempel en rengöringsduk). Använd inte vatten eller kemikalier för rengöring.

OBS!

- Se till att skjutomkopplaren är placerad exakt vid positionen ”ANALOG”, ”OFF” eller ”DIGITAL”. Om omkopplaren står mitt emellan, kan det hända att mottagaren inte fungerar korrekt.