

Бездротовий мікрофон/мікрофон для стрімінгу
ECM-S1

Використовуйте цей Довідка у разі виникнення проблем або запитань щодо використання бездротового мікрофона/мікрофона для стрімінгу.



Сумісні камери

Бездротовий мікрофон/мікрофон для стрімінгу ECM-S1 є сумісним із камерою, оснащеною багатоінтерфейсним роз'ємом, такою як цифровий фотоапарат зі змінним об'єктивом Sony.

- Навіть якщо камеру оснащено багатоінтерфейсним роз'ємом, вона може бути непридатною для використання з даним пристроєм, або деякі функції можуть не працювати.
- Приймач і мікрофон на заводі налаштовані на зв'язок один з одним. Тому операції, які зазвичай необхідні для пристроїв Bluetooth, наприклад сполучення і введення пароля, не потрібні. З іншого боку, зв'язок із пристроями Bluetooth, відмінними від приймача й мікрофона, неможливий.

Стосовно моделей камер, сумісних із цим пристроєм, див. тут. (Відкриється інше вікно.)

При відображенні на камері повідомлення «Це допоміжне пристосуван. не підтрим. пристроєм і не може використовуват.»:

Див. тут.

[Розміщення компонентів і регуляторів](#)

Підготовка

[Розпакування](#)

[Зарядка приймача](#)

[Зарядка мікрофона](#)

[Прикріплення приймача до камери](#)

[Прикріплення поп-фільтра](#)

[Прикріплення підставки](#)

[Прикріплення захисного тримача роз'єму/підставки](#)

Запис

[Запис за допомогою під'єднаної камери](#)

Запис за допомогою підключеного комп'ютера або смартфона

- [Запис за допомогою мікрофона і комп'ютера або смартфона, підключеного за допомогою дротового з'єднання](#)
- [Запис за допомогою підключеного комп'ютера або смартфона через бездротове з'єднання](#)
- [Контроль звуку](#)
- [Регулювання рівня гучності навушників](#)
- [Регулювання коефіцієнта міксування звуку](#)

[Відображення індикаторів](#)

Про даний пристрій

[Примітки щодо використання](#)

[Технологія бездротового зв'язку Bluetooth®](#)

[Технічні характеристики](#)

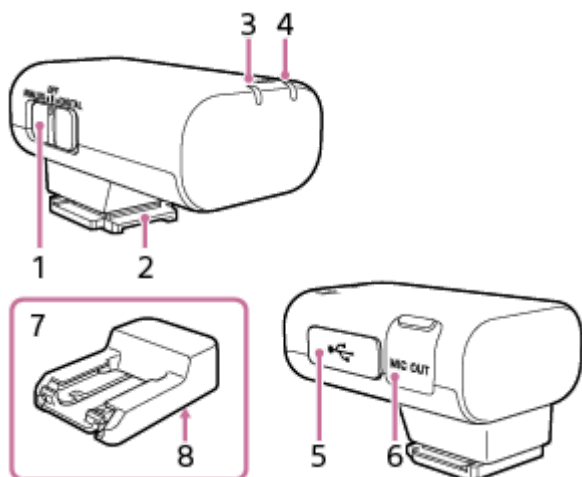
[Товарні знаки](#)

[При відображенні на камері повідомлення «Це допоміжне пристосуван. не підтрим. пристроєм і не може використовуват.»:](#)

Бездротовий мікрофон/мікрофон для стрімінгу
ECM-S1

Розміщення компонентів і регуляторів

Приймач



1. Повзунковий перемикач (ANALOG/OFF/DIGITAL)

Виберіть «ANALOG» (аналоговий аудіовихід), «OFF» (вимкнення живлення) або «DIGITAL» (цифровий аудіовихід).

- Якщо камера сумісна з цифровим аудіоінтерфейсом багатоінтерфейсного роз'єму, установіть цей перемикач у «DIGITAL». Передача цифрового сигналу між цим приймачем і камерою має перелічені нижче переваги над передачею аналогового сигналу, яка вмикається встановленням перемикача в положення «ANALOG».
 - Запис аудіосигналу з меншими шумами
 - Менша затримка аудіосигналу під час запису
 - Запис з 24-бітним аудіосигналом (доступний тільки в поєднанні з сумісною камерою)

Примітка

- Відео, записане з 24-бітним аудіосигналом, можливо не буде нормально відтворюватися на пристроях або з програмним забезпеченням, несумісним з 24-бітним аудіосигналом, що призведе до несподіваного підвищення гучності або пропадання звуку.
- Якщо камера несумісна з цифровим аудіоінтерфейсом багатоінтерфейсного роз'єму, встановіть цей перемикач в «ANALOG». При відображенні на камері повідомлення «Це допоміжне пристосуван. не підтрим. пристроєм і не може використовуват.» встановіть перемикач в «ANALOG». Якщо це не допоможе, див. [тут](#).
- Якщо підключено аудіокабель TRS зі штекером діаметром 3,5 мм (доступний у продажу), приймач виводить аналогові сигнали через кабель.
- Якщо підключено пристрій з аудіовходом USB, приймач виводить цифрові сигнали.

- Якщо ви не збираєтесь використовувати приймач, установіть перемикач у положення «OFF» для заощадження заряду батареї.

2. Багатоінтерфейсна колодка

3. Індикатор живлення (зелений: подача живлення, оранжевий: зарядження акумулятора)

Указує стан живлення приймача або стан зарядки батареї.

Якщо індикатор живлення блимає оранжевим кольором, це вказує на необхідність зарядити батарею.

4. Індикатор LINK

Указує стан з'єднання між приймачем та мікрофоном.

5. Порт USB Type-C®

Підключіть до джерела живлення за допомогою кабелю USB Type-C (доступний у продажу) для зарядки вбудованої батареї приймача та/або для подачі живлення на приймач.

До цього порту можна також підключити пристрій з аудіовходом USB, як-от комп'ютер або смартфон, для аудіозапису.

6. Вихідне гніздо мікрофона

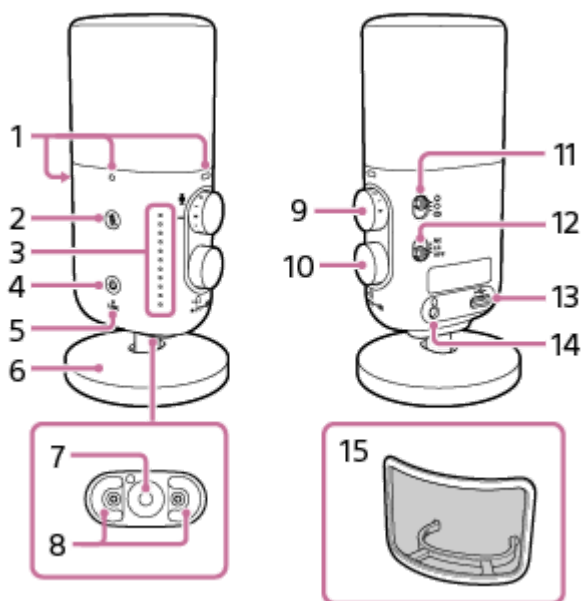
Підключіть до гнізда для мікрофона на камері за допомогою аудіокабелю TRS зі штекером діаметром 3,5 мм (доступний у продажу) для аудіозапису.

7. Захисний тримач роз'єму/підставка

Під'єднано до приймача на момент час придбання.

8. Гвинтовий отвір для кріплення штатива (діаметр 1/4 дюйма)

Мікрофон



1. Мітка кріплення поп-фільтра

2. Кнопка/індикатор (без звуку) (Червоний: мікрофон у режимі без звуку.)



3. Індикатори

За замовчуванням здійснюється індикація режиму вимірювача рівня.

Коли мікрофон перебуває в режимі вимірювача рівня, короточасне натискання диска регулювання гучності навушників/коефіцієнта мікшування перемикає в режим регулювання гучності навушників.




Коли мікрофон перебуває в режимі вимірювача рівня, натискання й утримання диска регулювання гучності навушників/коефіцієнта мікшування впродовж 2 секунд перемикає в режим регулювання коефіцієнта мікшування.

Щоб повернути мікрофон у режим вимірювача рівня, коротко натисніть диск регулювання гучності навушників/коефіцієнта мікшування або залиште мікрофон без використання щонайменше на 3 секунд, коли він перебуває в режимі регулювання гучності навушників або в режимі регулювання коефіцієнта мікшування.

4. Кнопка/індикатор  (живлення) (зелений: подача живлення, оранжевий: зарядження акумулятора)
Указує стан живлення мікрофона або стан зарядки батареї.
Якщо індикатор  (живлення) продовжує блимати оранжевим кольором, це вказує на необхідність зарядити батарею.
5. Індикатор LINK
Указує стан з'єднання між приймачем та мікрофоном.
6. Підставка
Під'єднано до мікрофона на момент придбання.
7. Гвинтовий отвір для кріплення штатива (діаметр 1/4 дюйма)
8. Отвір кріплення підставки
9. Диск AUDIO LEVEL
Регулює рівень гучності запису аудіосигналу з мікрофона.

Примітка

- Поворот диска AUDIO LEVEL не змінює рівень вхідного аудіосигналу з комп'ютера або смартфона через USB-з'єднання.

10. Диск регулювання гучності навушників/коефіцієнта мікшування
Коротко натисніть цей диск, щоб перевести мікрофон у режим регулювання гучності в навушниках; натисніть і утримуйте диск приблизно 2 секунд, щоб перевести мікрофон у режим регулювання коефіцієнта мікшування.
11. Перемикач вибору режиму спрямованості
 : Монофонічний, Односпрямований
Ви можете записувати звуки, які доносяться звідусіль спереду, зводячи до мінімуму звуки, які доносяться ззаду. Ця спрямованість підходить для запису голосу однієї людини, наприклад для запису подкастів або розповідей.
 : Монофонічний, Всеспрямований
Однаково приймаються звуки з усіх напрямків. Ця спрямованість підходить для запису голосів кількох людей або для створення записів, які передають атмосферу на місці події.
 : Stereo, Односпрямований
Поширені звуки передаються дуже реалістично. Ця спрямованість підходить, наприклад, для запису музики.
12. Перемикач фільтра (NC/LC/OFF)
NC: Виберіть цю опцію для використання функції фільтра відсікання шуму. Неприємні шуми ефективно усуваються за допомогою цифрової обробки сигналу. Якщо якість звуку не здається належною, виберіть «OFF».
LC: Виберіть цю опцію для використання функції фільтра верхніх частот. Буде зведено до мінімуму небажані шуми, наприклад шум вітру, шум кондиціонера та вібраційний шум.
OFF: Виберіть цю опцію для відключення тих або інших функцій фільтра.
13. Порт USB Type-C®
Підключіть до джерела живлення за допомогою кабелю USB Type-C (доступний у продажу) для зарядки вбудованої батареї мікрофона та/або для подачі живлення на мікрофон.
До цього порту можна також напряму підключити пристрій з аудіовходом USB, як-от комп'ютер або смартфон, для аудіозапису.
14. Вихідне гніздо для навушників
Підключіть навушники (доступні в продажу) для контролю звуку, коли мікрофон підключено до пристрою, як-от комп'ютера або смартфона, через USB-з'єднання.
15. Поп-фільтр
Прикріпіть поп-фільтр до мікрофона.
Буде зменшено шуми, спричинені диханням, коли ви говорите близько до мікрофона.

Пов'язані розділи

- Зарядка приймача
- Зарядка мікрофона
- Прикріплення поп-фільтра
- Прикріплення підставки
- Прикріплення захисного тримача роз'єму/підставки
- Запис за допомогою під'єднаної камери
- Регулювання рівня гучності навушників
- Регулювання коефіцієнта мікшування звуку
- Відображення індикаторів

5-054-815-81(1) Copyright 2023 Sony Corporation

Бездротовий мікрофон/мікрофон для стрімінгу
ECM-S1

Розпакування

Якщо щось відсутнє, зверніться до дилера.

Число в дужках означає кількість.

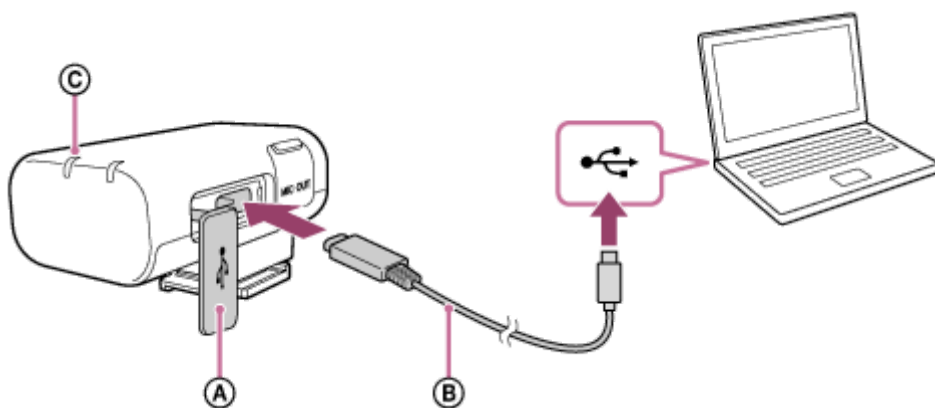
- Приймач (1)
Захисний тримач роз'єму/підставка (прикріплена) (1)
- Мікрофон (1)
Підставка (прикріплена) (1)
- Поп-фільтр (1)
- Футляр (1)
- Набір друкованої документації

Бездротовий мікрофон/мікрофон для стрімінгу
ECM-S1

Зарядка приймача

Для зарядки вбудованої батареї приймача використовуйте кабель USB Type-C (доступний у продажу).

- 1 Відкрийте кришку порту USB Type-C і приєднайте кабель USB Type-C до порту.



- Ⓐ Кришка
- Ⓑ Кабель USB Type-C
- Ⓒ Індикатор живлення

- 2 Щоб зарядити батарею, підключіть кабель до джерела живлення, наприклад до ввімкненого комп'ютера, що не перебуває в режимі сну.

Індикатор живлення на приймачі засвітиться оранжевим кольором.

- 3 Після завершення зарядки від'єднайте кабель USB Type-C від приймача.

Зачекайте, поки індикатор живлення не згасне, указуючи на те, що зарядку завершено (батарею повністю заряджено).

Примітка

- Не прикладайте надмірну силу до приймача, коли підключаєте його до комп'ютера. Це може призвести до пошкодження приймача або комп'ютера.
- Якщо під'єднати приймач до ноутбука, який не підключено до джерела живлення змінного струму, батарея комп'ютера може розрядитися. Не залишайте приймач підключеним до комп'ютера протягом тривалого часу.
- У разі використання комп'ютера, виготовленого на замовлення або зібраного вручну, зарядка батареї або з'єднання з приймачем не гарантується. Залежно від типу USB-пристрою, що використовується разом із приймачем, приймач може не працювати.
- Не всі комп'ютери гарантовано підтримують роботу з приймачем.
- Якщо підключений комп'ютер перебуває в режимі очікування (сну) або глибокого сну, зарядити батарею через USB-з'єднання може не вдатися. У такому разі змініть налаштування комп'ютера й зарядіть батарею заново.
- Якщо приймач не використовується протягом тривалого часу, ємність акумулятора може зменшитися. Щоб відновити ємність батареї достатньою мірою, потрібно зарядити й розрядити її кілька разів. Якщо приймач зберігається протягом тривалого часу, слід зарядити батарею раз на 6 місяців, щоб захистити її від надмірного розрядження.

- Якщо приймач не використовується протягом тривалого часу, зарядка вбудованої батареї може зайняти більше часу.
- Якщо акумулятор приймача вийшов з ладу і несправність виявлено під час його зарядки, індикатор живлення на приймачі продовжує блимати оранжевим кольором.
Рекомендовано заряджати батарею за температури навколишнього середовища від 15 °C до 35 °C. Якщо температура виходить за межі цього діапазону, ефективна зарядка батареї може бути неможлива.
Якщо несправність не вдається усунути, зверніться за консультацією до найближчого дилера Sony.
- У разі зарядки вбудованої батареї після того, як приймач не використовувався протягом тривалого часу, індикатор живлення на приймачі може не відразу почати світитися оранжевим кольором. Трохи зачекайте, доки індикатор живлення не почне світитися оранжевим кольором.
- Значне скорочення часу роботи від батареї вказує на необхідність заміни акумулятора. Зверніться за консультацією до найближчого дилера Sony.
- Бережіть приймач від впливу екстремальних перепадів температури, прямих сонячних променів, вологи, піску, пилу й електричних розрядів. Ніколи не залишайте приймач у припаркованому автомобілі.
- Коли підключаєте приймач до комп'ютера, обов'язково використовуйте тільки кабель USB Type-C і з'єднайте пристрої напряму. У разі непрямого з'єднання, наприклад через USB-концентратор, вбудована батарея не заряджатиметься.

Пов'язані розділи

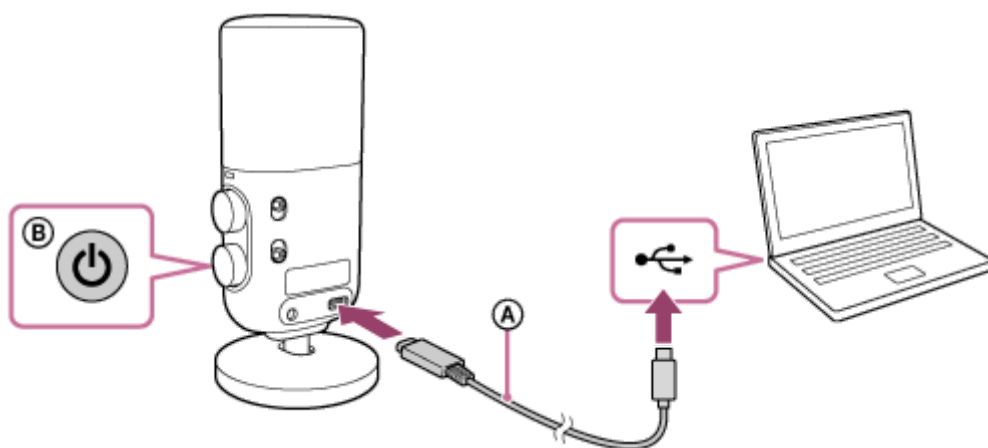
- [Відображення індикаторів](#)


Бездротовий мікрофон/мікрофон для стрімінгу
ECM-S1

Зарядка мікрофона


Для зарядки вбудованої батареї мікрофона використовуйте кабель USB Type-C (доступний у продажу).

1 Приєднайте кабель USB Type-C (доступний у продажу) до мікрофона.

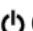


- Ⓐ Кабель USB Type-C
- Ⓑ Індикатор  (живлення)

2 Щоб зарядити батарею, підключіть кабель до джерела живлення, наприклад до ввімкненого комп'ютера, що не перебуває в режимі сну.


Індикатор  (живлення) на мікрофоні засвітиться оранжевим кольором.

3 Після завершення зарядки від'єднайте кабель USB Type-C від мікрофона.

Зачекайте, поки індикатор  (живлення) не згасне, що вказуватиме на завершення зарядки (батарею повністю заряджено).

Примітка

- Не прикладайте надмірну силу до мікрофона, коли підключаєте його до комп'ютера. Це може призвести до пошкодження мікрофона або комп'ютера.
- Якщо під'єднати мікрофон до ноутбука, який не підключено до джерела живлення змінного струму, батарея комп'ютера може розрядитися. Не залишайте мікрофон підключеним до комп'ютера протягом тривалого часу.
- У разі використання комп'ютера, виготовленого на замовлення або зібраного вручну, зарядка батареї або з'єднання з мікрофоном не гарантується. Залежно від типу USB-пристрою, що використовується разом з мікрофоном, мікрофон може не працювати.
- Не всі комп'ютери гарантовано підтримують роботу з мікрофоном.
- Якщо підключений комп'ютер перебуває в режимі очікування (сну) або глибокого сну, заряджати батарею через USB-з'єднання може не вдатися. У такому разі змініть налаштування комп'ютера й зарядіть батарею заново.
- Якщо мікрофон не використовується протягом тривалого часу, ємність акумулятора може зменшитися. Щоб відновити ємність батареї достатньою мірою, потрібно зарядити й розрядити її кілька разів. Якщо мікрофон зберігається протягом тривалого часу, слід заряджати батарею раз на 6 місяців, щоб захистити її від надмірного розрядження.

- Якщо мікрофон не використовується протягом тривалого часу, зарядка вбудованої батареї може зайняти більше часу.
- Якщо акумулятор мікрофона вийшов з ладу і несправність виявлено під час його зарядки, індикатор  (живлення) на мікрофоні продовжує блимати оранжевим кольором.
Рекомендовано заряджати батарею за температури навколишнього середовища від 15 °C до 35 °C. Якщо температура виходить за межі цього діапазону, ефективна зарядка батареї може бути неможлива.
Якщо несправність не вдається усунути, зверніться за консультацією до найближчого дилера Sony.
- У разі зарядки вбудованої батареї після того, як мікрофон не використовувався протягом тривалого часу, індикатор  (живлення) на мікрофоні може не відразу почати світитися оранжевим кольором. Трохи зачекайте, доки індикатор  (живлення) не почне світитися оранжевим кольором.
- Значне скорочення часу роботи від батареї вказує на необхідність заміни акумулятора. Зверніться за консультацією до найближчого дилера Sony.
- Бережіть мікрофон від впливу екстремальних перепадів температури, прямих сонячних променів, вологи, піску, пилу й електричних розрядів. Ніколи не залишайте мікрофон у припаркованому автомобілі.
- Коли підключаєте мікрофон до комп'ютера, обов'язково використовуйте тільки кабель USB Type-C і з'єднайте пристрої напряму. У разі непрямого з'єднання, наприклад через USB-концентратор, вбудована батарея не заряджатиметься.

Пов'язані розділи

- [Відображення індикаторів](#)

Бездротовий мікрофон/мікрофон для стрімінгу
ECM-S1

Прикріплення приймача до камери

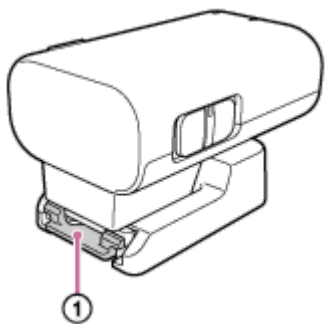
Прикріпіть приймач до камери.

Примітка

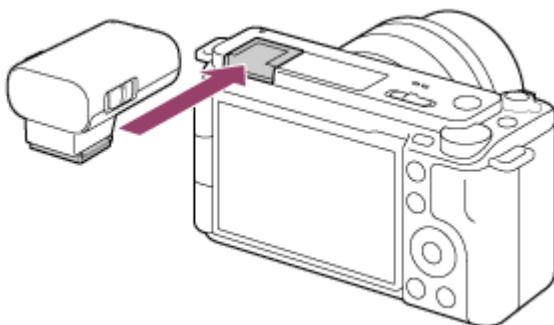
- Перед прикріпленням приймача до камери зарядіть вбудовану батарею приймача достатньою мірою.
- Перед прикріпленням/зняттям приймача до/з камери обов'язково вимкніть приймач та камеру.

1 Зніміть захисний тримач роз'єму/підставку.

Злегка натисніть і утримуйте фіксатор (①) на захисному тримачі роз'єму/підставці, а потім витягніть приймач.



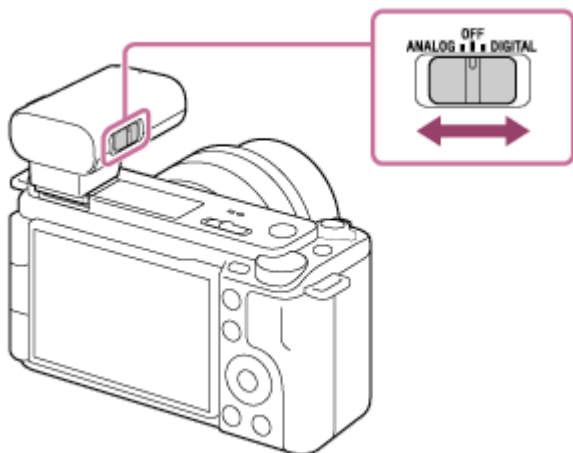
2 Сумістіть багатоінтерфейсну колодку приймача з багатоінтерфейсним роз'ємом на камері та прикріпіть приймач.



Примітка

- Щільно вставте приймач до упору в багатоінтерфейсний роз'єм камери.
- Якщо вбудований спалах на камері піднято, опустіть його.

3 Перевірте положення повзункового перемикача на приймачі.



Якщо камера сумісна з цифровим аудіоінтерфейсом багатоінтерфейсного роз'єму, переконайтесь, що перемикач встановлено в «DIGITAL». Інакше встановіть перемикач у «ANALOG».

Якщо перемикач встановлено неправильно, на камері буде відображено повідомлення про сумісність. Для отримання інформації про моделі камер, сумісних з цифровим аудіоінтерфейсом багатоінтерфейсного роз'єму, відвідайте веб-сайт за адресою:

<https://www.sony.net/dics/ecms1/>

Щоб зняти приймач

Перемістіть приймач у напрямку, протилежному до того, що використовувався під час прикріплення.

Пов'язані розділи

- [Зарядка приймача](#)

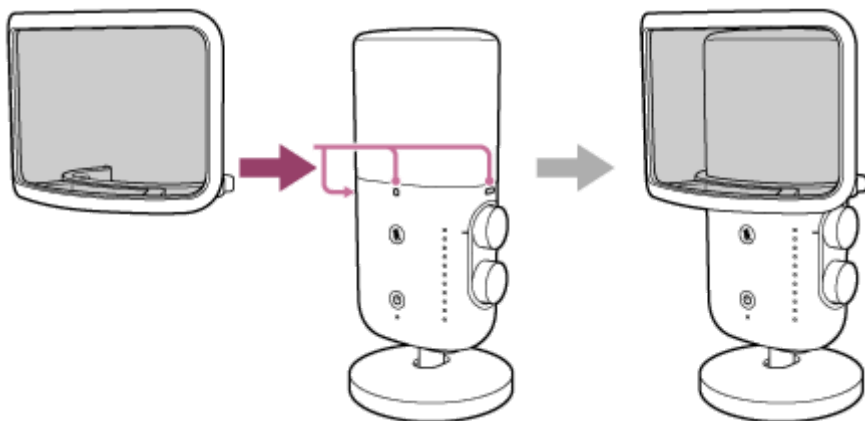
Бездротовий мікрофон/мікрофон для стрімінгу
ECM-S1

Прикріплення поп-фільтра

Прикріпіть поп-фільтр до мікрофона.

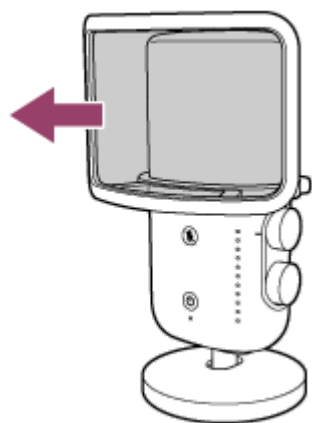
Буде зменшено шуми, спричинені диханням, коли ви говорите близько до мікрофона.

- 1 Прикріпіть поп-фільтр вздовж відповідних міток кріплення на мікрофоні, як показано на малюнку.



Зняття поп-фільтра

Зніміть поп-фільтр, тримаючи його за рамку.



Примітка

- Коли поп-фільтр прикріплено до мікрофона, не стискайте фільтр надто сильно й не розмахуйте мікрофоном з надмірною силою, оскільки це може призвести до від'єднання фільтра і, як наслідок, до травмування. Утримуйте безпосередньо сам мікрофон при його перенесенні або поводженні з ним.

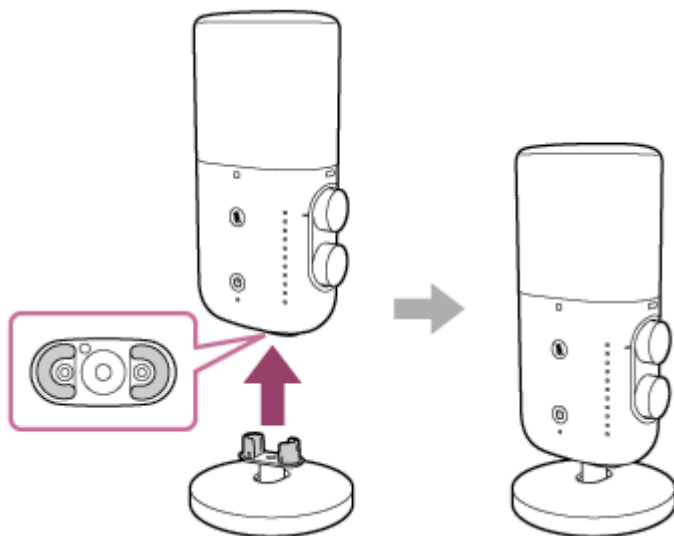
Бездротовий мікрофон/мікрофон для стрімінгу
ECM-S1

Прикріплення підставки

Мікрофон із прикріпленою підставкою можна ставити окремо для аудіозапису. Також можна регулювати кут його нахилу.

Підставку під'єднано до мікрофона на момент придбання.

- 1 **Всуньте виступи на підставці в отвори для її кріплення на мікрофоні до фіксації з клацанням.**



Зняття підставки

Тримаючи мікрофон, витягніть підставку.

Підказка

- Коли підставку не прикріплено до мікрофона, можна прикрутити стійку (продається окремо) до гвинтового отвору для кріплення штатива (діаметр 1/4 дюйма) в нижній частині мікрофона за допомогою гвинтового адаптера (продається окремо).

Примітка

- Коли підставку прикріплено до мікрофона, не стискайте її надто сильно й не розмахуйте мікрофоном з надмірною силою, оскільки це може призвести до від'єднання підставки та, як наслідок, до травмування. Утримуйте безпосередньо сам мікрофон при його перенесенні або поводженні з ним.

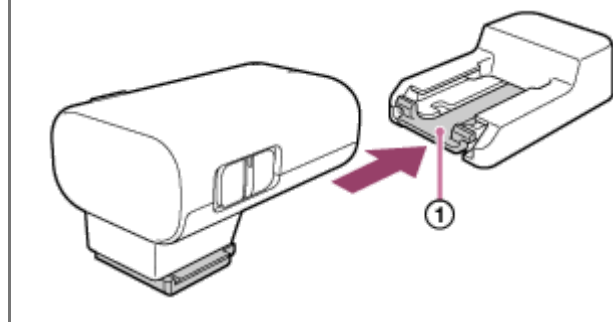
Бездротовий мікрофон/мікрофон для стрімінгу
ECM-S1

Прикріплення захисного тримача роз'єму/підставки

Перед тим як переносити приймач, прикріпіть до нього захисний тримач роз'єму/підставка (додається).

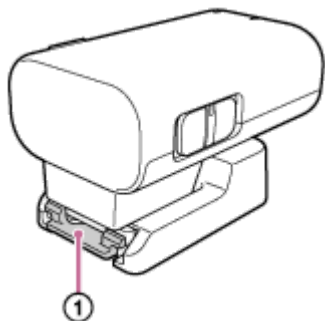
- 1 **Всуньте багатоінтерфейсну колодку приймача в захисний тримач роз'єму/підставку до фіксації з клацанням.**

Злегка натисніть і утримуйте фіксатор (①) на захисному тримачі роз'єму/підставці, а потім всуньте приймач у захисний тримач роз'єму/підставку.



Зняття захисного тримача роз'єму/підставки

Злегка натисніть і утримуйте фіксатор (①) на захисному тримачі роз'єму/підставці, а потім витягніть приймач.



Підказка

- Якщо ви розміщуєте приймач на відстані від камери, прикріпіть до нього захисний тримач роз'єму/підставку. Тоді можна розташувати й використовувати приймач на плоскій поверхні.
- Захисний тримач роз'єму/підставку можна прикрутити до штатива за допомогою гвинтового отвору для кріплення штатива (діаметром 1/4 дюйма) на захисному тримачі роз'єму/підставці. Щоб прикрутити захисний тримач роз'єму/підставку до штатива, використовуйте штатив із гвинтом, довжина якого не перевищує 5,5 мм. Якщо штатив має довший гвинт, захисний тримач роз'єму/підставку неможливо надійно закріпити і може бути пошкоджено гвинтом.

Примітка

- Якщо ви не збираєтеся використовувати приймач, прикріпіть захисний тримач роз'єму/підставку до багатоінтерфейсної колодки для захисту роз'єму.

Бездротовий мікрофон/мікрофон для стрімінгу
ECM-S1

Запис за допомогою під'єднаної камери

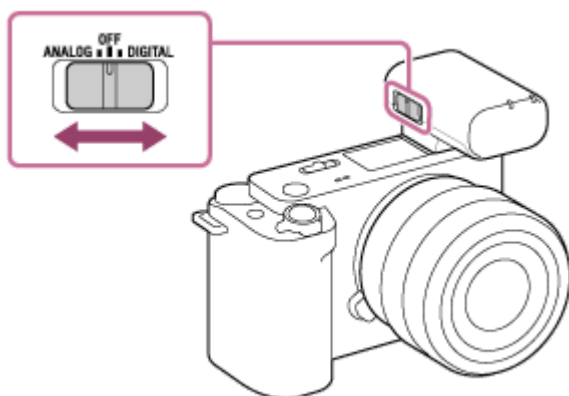
Для аудіозапису використовуйте приймач, прикріплений до камери, і мікрофон у руці.


1 Увімкніть камеру й установіть її в режим очікування.

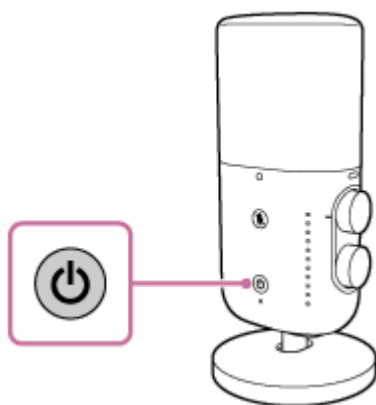
2 Увімкніть приймач та мікрофон.

- Виберіть потрібний аудіовихід за допомогою повзункового перемикача (ANALOG/OFF/DIGITAL) на приймачі. Якщо камера сумісна з цифровим аудіоінтерфейсом багатоінтерфейсного роз'єму, переконайтесь, що перемикач встановлено в «DIGITAL». Інакше встановіть перемикач у «ANALOG». Якщо перемикач встановлено неправильно, на камері буде відображено повідомлення про сумісність. Для отримання інформації про моделі камер, сумісних з цифровим аудіоінтерфейсом багатоінтерфейсного роз'єму, відвідайте веб-сайт за адресою:

<https://www.sony.net/dics/ecms1/>



- Натисніть і утримуйте кнопку  (живлення) на мікрофоні протягом приблизно 2 секунд.



Відразу ж після увімкнення приймача й мікрофона індикатор LINK на мікрофоні почне повільно блимати синім кольором. Це означає, що кожний із пристроїв здійснює серію спроб по виявленню, підключенню та аутентифікації іншого пристрою. Коли між пристроями буде встановлено зв'язок і стане можливим чіткий аудіозапис, індикатори LINK на обох пристроях постійно світитимуться синім кольором.

Якщо з'єднання не буде встановлено, піднесіть мікрофон і приймач ближче один до одного для ще однієї спроби. Пристрої можуть перебувати під впливом навколишнього оточення або інших факторів.

3 Переконайтеся, що індикатор LINK на приймачі світиться синім кольором, а потім почніть відеозапис за допомогою камери.


Перед початком запису переконайтеся, що поверхня мікрофона з кнопкою  (живлення) спрямована в бік джерела звуку.

Відрегулюйте рівень гучності запису, повертаючи диск AUDIO LEVEL і водночас стежачи за індикаторами, або змініть відстань між джерелом звуку і мікрофоном.

- Якщо звуки приймаються на звичайному рівні гучності: відрегулюйте рівень гучності запису, так щоб жоден з індикаторів не світився оранжевим кольором.
- Якщо звуки приймаються на вкрай високому рівні гучності: відрегулюйте рівень гучності запису, так щоб верхній індикатор не світився червоним кольором.



Примітка

- Коли ви закінчите користуватися приймачем і мікрофоном, виберіть «OFF» за допомогою повзункового перемикача на приймачі й натисніть і утримуйте кнопку  (живлення) на мікрофоні протягом приблизно 2 секунд, щоб вимкнути цей пристрій.
- Залежно від умов використання, аналогове з'єднання із цим пристроєм може призвести до включення шумів до аудіозаписів.
- Щоб використовувати камеру, сумісну із цифровим аудіоінтерфейсом багатоінтерфейсного роз'єму, або пристрій з аудіовходом USB, установіть цифрове з'єднання із цим пристроєм. Якщо поблизу є радіопристрій, тримайте цей пристрій на достатній відстані від нього.
- Якщо під час відеозапису виконувати операції з перемикачем фільтра, перемикачем вибору режиму спрямованості або диском AUDIO LEVEL на мікрофоні, звуки від цих операцій можуть потрапити в запис. Перед тим як змінювати налаштування перемикача/диска, обов'язково зупиніть запис.
- Якщо виконувати відеозапис за допомогою цього пристрою, на початку запису може бути включено звуковий сигнал (електронний звук). Перед початком відеозапису рекомендовано вимкнути налаштування звукових сигналів на камері. Для отримання детальної інформації зверніться до посібника з експлуатації камери.
- Приймач також отримує живлення від камери. (Проте вбудована батарея приймача не заряджається за допомогою такого живлення.) Однак залежно від камери вона може не забезпечувати подачу живлення. Для отримання інформації про моделі камер, які підтримують подачу живлення на приймач, відвідайте наш веб-сайт за адресою: <https://www.sony.net/dics/ecms1/>

Пов'язані розділи

- [Відображення індикаторів](#)

Бездротовий мікрофон/мікрофон для стрімінгу
ECM-S1

Запис за допомогою мікрофона і комп'ютера або смартфона, підключеного за допомогою дротового з'єднання

Мікрофон можна підключити до пристрою з аудіовходом USB, як-от комп'ютера або смартфона, для аудіозапису.

Примітка

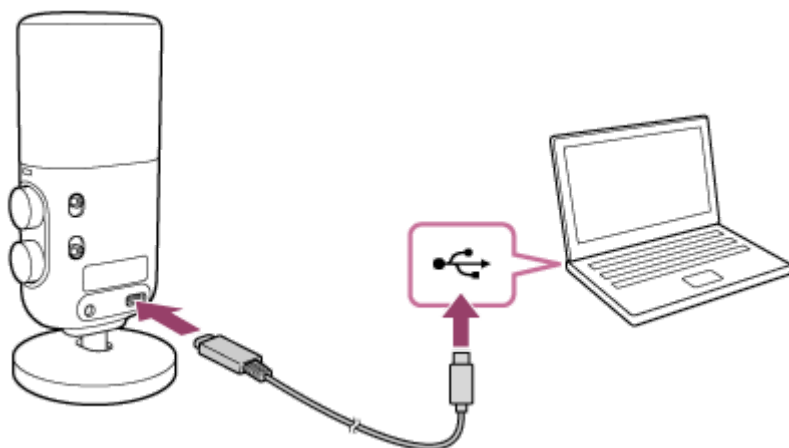
- Для отримання інформації про операції на комп'ютері або смартфоні зверніться до інструкції з експлуатації до відповідного пристрою.
- Для аудіозапису за допомогою мікрофона й підключеного комп'ютера або смартфона пристрій повинен бути сумісним з USB Audio Class 1.0.
- Під час підключення мікрофона до комп'ютера або смартфона обов'язково перевірте тип порту на своєму пристрої і використовуйте сумісний кабель або відповідний адаптер.

1 Щоб увімкнути мікрофон, натисніть і утримуйте кнопку (живлення) на мікрофоні протягом приблизно 2 секунд.

Індикатор  (живлення) засвітиться зеленим кольором.

2 Підключіть мікрофон до пристрою з аудіовходом USB за допомогою кабелю USB Type-C (доступний у продажу).

Індикатор  (живлення) на мікрофоні змінить колір на оранжевий.



3 Переконайтеся, що мікрофон розпізнано пристроєм, і почніть запис.

Примітка

- Якщо під час аудіозапису виконувати операції з перемикачем фільтра, перемикачем вибору режиму спрямованості або диском AUDIO LEVEL на мікрофоні, звуки від цих операцій можуть потрапити в запис. Перед тим як змінювати налаштування перемикача/диска, обов'язково зупиніть запис.

Бездротовий мікрофон/мікрофон для стрімінгу
ECM-S1

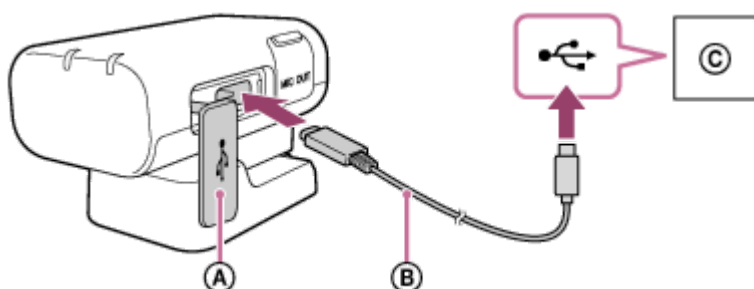
Запис за допомогою підключеного комп'ютера або смартфона через бездротове з'єднання

Використовуйте приймач, підключений до пристрою з аудіовходом USB, як-от комп'ютер або смартфон, і мікрофон у руці для аудіозапису.

Примітка

- Для отримання інформації про операції на комп'ютері або смартфоні зверніться до інструкції з експлуатації до відповідного пристрою.
- Перед прикріпленням приймача й мікрофона до комп'ютера або смартфона зарядіть вбудовані батареї достатньою мірою.
- Для аудіозапису за допомогою приймача й підключеного комп'ютера або смартфона пристрій повинен бути сумісним з USB Audio Class 1.0.
- Під час підключення приймача до комп'ютера або смартфона обов'язково перевірте тип порту на своєму пристрої і використовуйте сумісний кабель або відповідний адаптер.

- 1 Відкрийте кришку порту USB Type-C на приймачі, а потім під'єднайте приймач до ввімкненого комп'ютера або смартфона, що не перебуває в режимі сну, за допомогою кабелю USB Type-C (доступний у продажу).

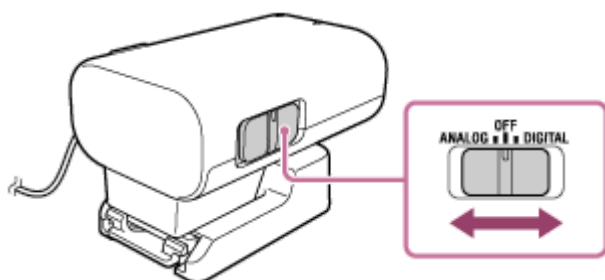



- Ⓐ Кришка
- Ⓑ Кабель USB Type-C
- Ⓒ Комп'ютер або смартфон

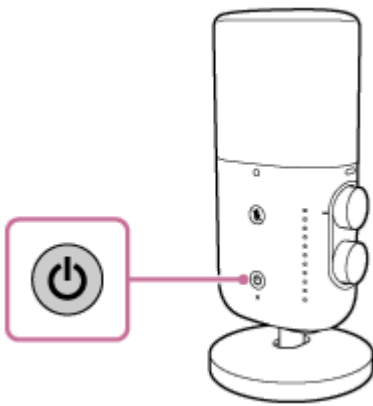
- 2 Увімкніть приймач та мікрофон.

- Виберіть «ANALOG» або «DIGITAL» за допомогою повзункового перемикача (ANALOG/OFF/DIGITAL) на приймачі.

Коли приймач і комп'ютер або смартфон підключено через з'єднання USB, приймач виводить цифрові сигнали незалежно від вибраного положення перемикача: «ANALOG» чи «DIGITAL».



- Натисніть і утримуйте кнопку  (живлення) на мікрофоні протягом приблизно 2 секунд.



Відразу ж після ввімкнення приймача й мікрофона індикатор LINK на мікрофоні почне повільно блимати синім кольором. Це означає, що кожний із пристроїв здійснює серію спроб по виявленню, підключенню та аутентифікації іншого пристрою. Коли між пристроями буде встановлено зв'язок і стане можливим чіткий аудіозапис, індикатори LINK на обох пристроях постійно світлитимуться синім кольором.

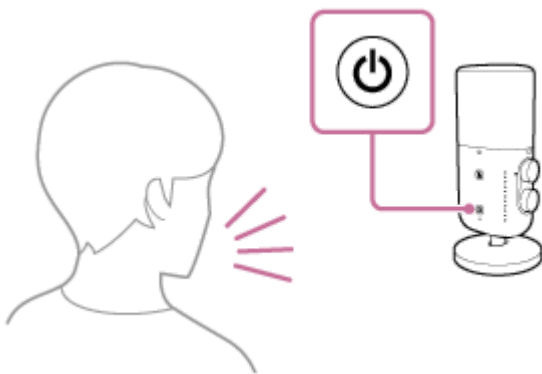
Якщо з'єднання не буде встановлено, піднесіть мікрофон і приймач ближче один до одного для ще однієї спроби. Пристрої можуть перебувати під впливом навколишнього оточення або інших факторів.

3 Переконайтеся, що індикатор LINK на приймачі світиться синім кольором, а потім почніть запис.


Перед початком запису переконайтеся, що поверхня мікрофона з кнопкою  (живлення) спрямована в бік джерела звуку.

Відрегулюйте рівень гучності запису, повертаючи диск AUDIO LEVEL і водночас стежачи за індикаторами, або змініть відстань між джерелом звуку і мікрофоном.

- Якщо звуки приймаються на звичайному рівні гучності: відрегулюйте рівень гучності запису, так щоб жоден з індикаторів не світився оранжевим кольором.
- Якщо звуки приймаються на вкрай високому рівні гучності: відрегулюйте рівень гучності запису, так щоб верхній індикатор не світився червоним кольором.



Примітка

- Коли ви закінчите користуватися приймачем і мікрофоном, виберіть «OFF» за допомогою повзункового перемикача на приймачі й натисніть і утримуйте кнопку  (живлення) на мікрофоні протягом приблизно 2 секунд, щоб вимкнути цей пристрій.
- Залежно від умов використання, в аудіозапис можуть потрапити шуми.
- Якщо поблизу є радіопристрій, тримайте цей пристрій на достатній відстані від нього.
- Якщо під час аудіозапису виконувати операції з перемикачем фільтра, перемикачем вибору режиму спрямованості або диском AUDIO LEVEL на мікрофоні, звуки від цих операцій можуть потрапити в запис. Перед тим як змінювати налаштування перемикача/диска, обов'язково зупиніть запис.

- Якщо виконувати аудіозапис за допомогою цього пристрою, на початку запису може бути включено звуковий сигнал (електронний звук). Перед початком аудіозапису рекомендовано вимкнути налаштування звукових сигналів на комп'ютері або смартфоні. Для отримання детальної інформації зверніться до посібника з експлуатації пристрою.

5-054-815-81(1) Copyright 2023 Sony Corporation

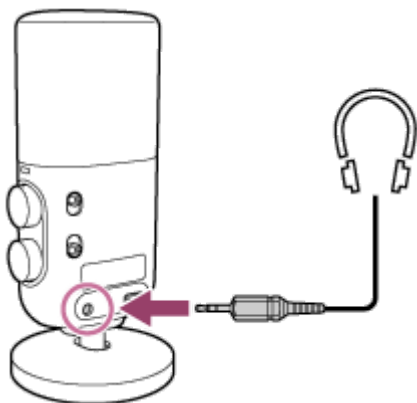
Бездротовий мікрофон/мікрофон для стрімінгу
ECM-S1

Контроль звуку

Під час запису за допомогою мікрофона і комп'ютера або смартфона, підключеного через USB, можна під'єднати до мікрофона навушники (доступні в продажу) для контролю звуку.

1 Підключіть мікрофон до ввімкненого комп'ютера або смартфона, що не перебуває в режимі сну, за допомогою кабелю USB Type-C (доступний у продажу).

2 Підключіть навушники (доступні в продажу) до вихідного гнізда для навушників на мікрофоні.



3 Запустіть на комп'ютері або смартфоні програмне забезпечення для аудіозапису, а потім виберіть [ECM-S1].

Примітка

- Якщо мікрофон і комп'ютер або смартфон не підключено через USB, контроль звуку за допомогою підключених навушників неможливий.

Пов'язані розділи

- [Запис за допомогою мікрофона і комп'ютера або смартфона, підключеного за допомогою дротового з'єднання](#)
- [Регулювання рівня гучності навушників](#)
- [Регулювання коефіцієнта мікшування звуку](#)
- [Відображення індикаторів](#)

Бездротовий мікрофон/мікрофон для стрімінгу
ECM-S1

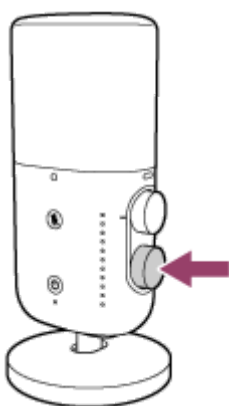
Регулювання рівня гучності навушників

Рівень гучності навушників для контролю звуку можна регулювати за допомогою диска регулювання гучності навушників/коефіцієнта мікшування на мікрофоні.

- 1 **Коротко натисніть диск регулювання гучності навушників/коефіцієнта мікшування, щоб перевести мікрофон у режим регулювання гучності навушників.**

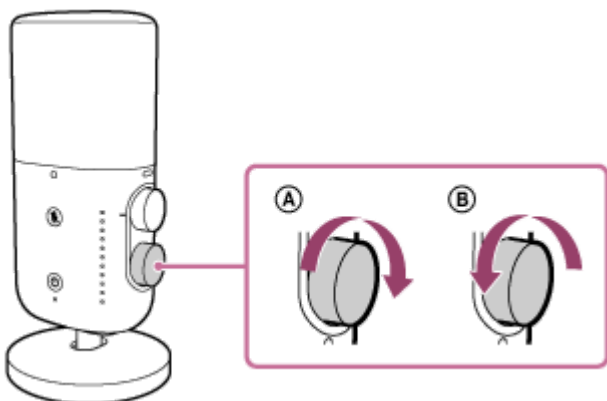
Світлова індикація режиму вимірювача рівня зміниться на індикацію режиму регулювання гучності навушників.

Докладніше див. розділ [Відображення індикаторів](#).



- 2 **Щоб відрегулювати рівень гучності навушників, повертайте диск регулювання гучності навушників/коефіцієнта мікшування ліворуч або праворуч.**

Ця дія не впливає на рівень гучності запису.



- Щоб збільшити рівень гучності навушників, повертайте диск праворуч (**A**).
- Щоб зменшити рівень гучності навушників, повертайте диск ліворуч (**B**).

Виведення мікрофона з режиму регулювання гучності навушників

Коротко натисніть диск регулювання гучності навушників/коефіцієнта мікшування.

Світлова індикація режиму регулювання гучності навушників зміниться на індикацію режиму вимірювача рівня.

Примітка

- Якщо мікрофон не використовується протягом 3 секунд або довше, він автоматично виходить з режиму регулювання гучності навушників, а світлова індикація повертається до режиму вимірювача рівня (за замовчуванням).

Пов'язані розділи

- [Запис за допомогою мікрофона і комп'ютера або смартфона, підключеного за допомогою дротового з'єднання](#)
- [Регулювання коефіцієнта мікшування звуку](#)

5-054-815-81(1) Copyright 2023 Sony Corporation

Бездротовий мікрофон/мікрофон для стрімінгу
ECM-S1

Регулювання коефіцієнта мікшування звуку

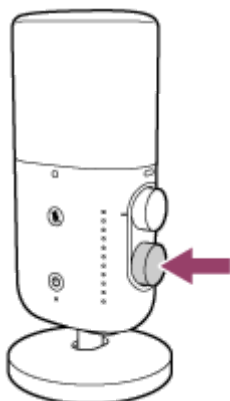
Ви можете регулювати коефіцієнт мікшування звуку між рівнем вхідної гучності звуку з мікрофона і звуку з комп'ютера або смартфона через USB-з'єднання за допомогою диска регулювання гучності навушників/коефіцієнта мікшування на мікрофоні.

- 1 **Натисніть і утримуйте диск регулювання гучності навушників/коефіцієнта мікшування протягом приблизно 2 секунд.**

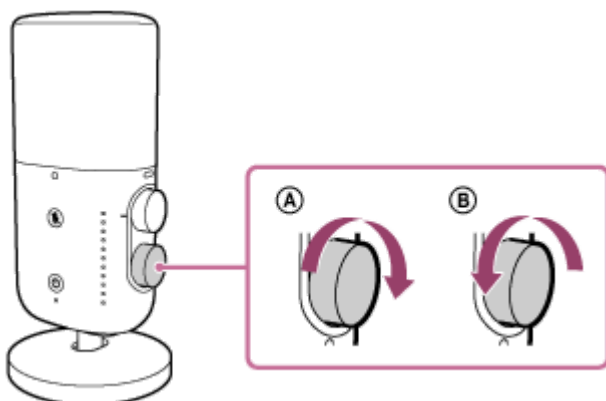
Світлова індикація режиму вимірювача рівня зміниться на індикацію режиму регулювання коефіцієнта мікшування.

Середній індикатор продовжує світитися білим кольором.

Докладніше див. розділ [Відображення індикаторів](#).



- 2 **Щоб відрегулювати коефіцієнт мікшування звуку, повертайте диск регулювання гучності навушників/коефіцієнта мікшування ліворуч або праворуч.**



- Щоб підвищити вихідний рівень гучності звуку для мікрофона, поверніть диск праворуч (**A**).
- Щоб підвищити вихідний рівень гучності звуку для підключеного комп'ютера або смартфона, поверніть диск ліворуч (**B**).

Виведення мікрофона з режиму регулювання коефіцієнта мікшування

Коротко натисніть диск регулювання гучності навушників/коефіцієнта мікшування.

Світлова індикація режиму регулювання коефіцієнта мікшування зміниться на індикацію режиму вимірювача рівня.

Примітка

- Регулювання коефіцієнта мікшування застосовується лише до звуку, який виводиться через вихідне гніздо для навушників. Воно не впливає на звук, що записується.
- Якщо мікрофон не використовується протягом 3 секунд або довше, він автоматично виходить з режиму регулювання коефіцієнта мікшування, а світлова індикація повертається до режиму вимірювача рівня (за замовчуванням).

Пов'язані розділи

- [Контроль звуку](#)

5-054-815-81(1) Copyright 2023 Sony Corporation






Бездротовий мікрофон/мікрофон для стрімінгу
ECM-S1

Відображення індикаторів

Індикатор світиться, блимає або згасає залежно від стану пристроїв та з'єднання, як описано нижче.

●: Світиться зеленим / ●: Світиться оранжевим / ●: Світиться синім / ●: Світиться червоним / ○: Світиться білим / -: Не світиться






Індикатор живлення/Індикатор (живлення)

- Живлення щойно було ввімкнено.
 (світиться зеленим)*
- Приймач вимкнено.
 - Приймач
- (не світиться)
 - Мікрофон
 (світиться зеленим)*
- Мікрофон вимкнено.
 - Приймач
 (світиться зеленим)*
 - Мікрофон
- (не світиться)
- У вбудованій батареї закінчується заряд.
● ●  (двічі блимає оранжевим, а потім постійно світиться зеленим)
- Вбудована батарея майже розряджена.
● ● ● ● ● (постійно блимає оранжевим)
- Вбудована батарея заряджається.
 (світиться оранжевим)

* Поки використовується порт USB Type-C, індикатор живлення/індикатор  (живлення) постійно світиться оранжевим.

Індикатор LINK

- Живлення щойно було ввімкнено.
 - Приймач
- (не світиться (режим очікування))*¹
 - Мікрофон
●-●-●-●-● (повільно блимає синім (режим очікування))*¹ *²
- З'єднання встановлено, і можливий чіткий аудіозапис.
 - Приймач


-  (світиться синім)
 - Мікрофон
 -  (світиться синім)^{*2}
- Приймач вимкнено.
 - Приймач
 - (не світиться)
 - Мікрофон
 -  (повільно блимає синім (режим очікування))^{*1 *2}
- Мікрофон вимкнено.
 - Приймач
 - (не світиться (режим очікування))^{*1}
 - Мікрофон
 - (не світиться)
- Звук переривається через погані умови зв'язку.
 - Приймач
 -  (блимає синім (що частіше блимає, то гірший стан з'єднання))^{*3}
 - Мікрофон
 -  (блимає синім (що частіше блимає, то гірший стан з'єднання))^{*2 *3}
- Вбудована батарея заряджається.
 - (не світиться)

*1 Якщо індикатор залишається в цьому стані впродовж 5 хвилин, буде активовано функцію автовимкнення цього пристрою. Вимкніть пристрій, а потім знову ввімкніть його.

*2 У разі дротового з'єднання з мікрофоном для аудіозапису індикатор LINK не світиться.

*3 Перевірте стан зв'язку за допомогою індикаторів LINK на приймачі та мікрофоні. Через деякі зовнішні фактори, зокрема погані умови радіозв'язку й велику кількість перешкод між приймачем і мікрофоном, стан зв'язку між цими двома пристроями може погіршитися, що призведе до переривання звуку або шумів. У такому разі індикатори LINK блимають синім. Перед використанням приймача й мікрофона переконайтеся, що обидва пристрої розташовані на належній відстані один від одного й між ними немає перешкод, а індикатори LINK світяться синім.


Індикатор (без звуку) (Мікрофон)

- Мікрофон не в режимі без звуку.
 - (не світиться)
- Мікрофон у режимі без звуку.
 -  (світиться червоним)

Індикатори (Мікрофон)

- Режим вимірювача рівня

Індикація за замовчуванням. Кількість індикаторів, що світяться, залежить від рівня гучності запису.



Відрегулюйте рівень гучності запису, повертаючи диск AUDIO LEVEL і водночас стежачи за індикаторами, або змініть відстань між джерелом звуку і мікрофоном.

 - Якщо звуки приймаються на звичайному рівні гучності: відрегулюйте рівень гучності запису, так щоб жоден з індикаторів не світився оранжевим кольором.

- Якщо звуки приймаються на вкрай високому рівні гучності: відрегулюйте рівень гучності запису, так щоб верхній індикатор не світився червоним кольором.
- Режим регулювання гучності навушників
Світлова індикація після короточасного натискання диска регулювання гучності навушників/коефіцієнта мікшування.
 - - - - (Деякі індикатори світяться оранжевим відповідно до рівня гучності навушників. Що більше індикаторів світиться оранжевим, то вищий вихідний рівень гучності звуку для навушників.)
- Режим регулювання коефіцієнта мікшування
Світлова індикація після натискання й утримання диска регулювання гучності навушників/коефіцієнта мікшування протягом приблизно 2 секунд.
- - - - ○ - - - - (Деякі індикатори вище й нижче середнього індикатора, що світиться білим кольором, світяться оранжевим кольором відповідно до рівня гучності вхідного звуку з мікрофона та звуку з комп'ютера або смартфона через USB-з'єднання. Індикатори, що світяться оранжевим, над білим середнім індикатором, вказують на вищий вихідний рівень гучності звуку для мікрофона.)

Пов'язані розділи

- [Розміщення компонентів і регуляторів](#)
- [Регулювання рівня гучності навушників](#)
- [Регулювання коефіцієнта мікшування звуку](#)

Бездротовий мікрофон/мікрофон для стрімінгу
ECM-S1

Примітки щодо використання

Окрім цього документа Довідка прочитайте розділ «Примітки щодо використання» у документі Посібник із початку роботи (додається).

- Якщо під час аудіозапису торкнутися цього пристрою або підключеного аудіокабелю TRS зі штекером діаметром 3,5 мм (доступний у продажу), це може призвести до включення шумів до запису.
- Залежно від умов використання, аналогове з'єднання із цим пристроєм може призвести до включення шумів до аудіозаписів.
- Щоб використовувати камеру, сумісну із цифровим аудіоінтерфейсом багатоінтерфейсного роз'єму, або пристрій з аудіовходом USB, установіть цифрове з'єднання із цим пристроєм. Якщо поблизу є радіопристрій, тримайте цей пристрій на достатній відстані від нього.
- Якщо під час запису розташувати навушники поряд із мікрофоном (звуковою головкою), може виникнути звуковий ефект завивання (акустичного зворотного зв'язку). У такому випадку розташуйте навушники далі від мікрофона або зменште гучність звуку в них.
- Не тримайте камеру тільки за приймач. Інакше можна пошкодити приймач або камера може впасти.
- Перед тим, як переносити приймач, обов'язково зніміть приймач з камери, прикріпіть його до захисного тримача роз'єму/підставки (додається) і покладіть у футляр для захисту роз'єму.
- Якщо на поверхні мікрофона присутні пил або краплі води, вдалий аудіозапис може бути неможливим. Обов'язково очистіть поверхню мікрофона перед використанням цього пристрою.
- Якщо ви не збираєтесь використовувати приймач, вставте роз'єм багатоінтерфейсної колодки в захисний тримач роз'єму/підставку для захисту роз'єму.
- Якщо мікрофон використовується за низьких температур, характеристики батареї погіршуються порівняно з використанням за нормальної температури (25 °C), що скорочує час роботи.
- У разі виникнення радіоперешкод для іншого пристрою під час використання приймача припиніть використання функції бездротового зв'язку.
Радіоперешкоди можуть спричинити несправність пристрою, що призведе до нещасного випадку.
- Якщо підставка та/або поп-фільтр прикріплені до мікрофона, не стискайте їх надто сильно і не розмахуйте мікрофоном навкруги з надмірною силою, оскільки це може призвести до їх від'єднання і стати причиною травми. Утримуйте безпосередньо сам мікрофон при його перенесенні або поводженні з ним.

Бездротовий мікрофон/мікрофон для стрімінгу
ECM-S1

Технологія бездротового зв'язку Bluetooth®

- Технологія бездротового зв'язку Bluetooth дозволяє встановлювати зв'язок між різними пристроями Bluetooth без використання кабелів. До пристроїв, які можуть використовувати цю технологію, відносяться комп'ютери, периферійні пристрої комп'ютерів і смартфони.
- Приймач і мікрофон на заводі налаштовані на зв'язок один з одним. Тому операції, які зазвичай необхідні для пристроїв Bluetooth, наприклад сполучення і введення пароля, не потрібні. З іншого боку, зв'язок із пристроями Bluetooth, відмінними від приймача й мікрофона, неможливий.

Примітка

- На чутливість зв'язку цього пристрою можуть впливати такі умови:
 - За наявності перешкод, наприклад людей, металевих предметів, стін або відбивних поверхонь між передньою частиною приймача та мікрофоном.
 - При використанні в зоні дії бездротової LAN, поряд із кількома працюючими пристроями Bluetooth, поряд із працюючою мікрохвильовою піччю або за наявності джерела електромагнітних хвиль.
- Якщо мікрофон розташований занадто близько до камери, також може бути включено шуми в аудіо- чи відеозапис через радіочастотні перешкоди. Під час використання тримайте мікрофон на відстані щонайменше 1 м від камери.
- Перевірте стан зв'язку за допомогою індикаторів LINK на приймачі та мікрофоні. Через деякі зовнішні фактори, зокрема погані умови радіозв'язку й велику кількість перешкод між приймачем і мікрофоном, стан зв'язку між цими двома пристроями може погіршитися, що призведе до переривання звуку або шумів. У такому разі індикатори LINK блимають синім. Перед використанням приймача й мікрофона переконайтеся, що обидва пристрої розташовані на належній відстані один від одного й між ними немає перешкод, а індикатори LINK світяться синім.

Бездротовий мікрофон/мікрофон для стрімінгу
ECM-S1

Технічні характеристики


Бездротовий зв'язок

Система зв'язку	Специфікація Bluetooth Ver. 5.3
Вихід	Специфікація Bluetooth Клас живлення 1
Основний сумісний профіль Bluetooth	Профіль загальних атрибутів
Кодек	LC3plus ^{*1}
Робочий діапазон ^{*2}	До 150 м

*1 LC3plus являє собою підтримуваний аудіоформат в ECM-S1.

*2 Це приблизна відстань зв'язку, коли мікрофон розташований вертикально та спрямований безпосередньо на приймач. Вона залежить від навколишніх умов, як-от наявність або відсутність відбивних поверхонь або перешкод, наприклад металевих предметів або людських тіл, а також від умов поширення радіохвиль.


Приймач

Вихідне гніздо мікрофона	Міні-гніздо Ø3,5 мм (стерео)
Порт USB	Порт USB Type-C
Вимоги до джерела живлення	Вбудована літій-іонна батарея (приблиз. 3,7 В) / Подача живлення через багатоінтерфейсний роз'єм
Номінальна напруга	5 В 
Споживання електроенергії (прибл.)	0,18 Вт
Час безперервної роботи (прибл.)	<ul style="list-style-type: none"> ● 3 години (з повністю зарядженою вбудованою батареєю та з вибраним аналоговим аудіовиходом) ● 18 годин (з подачею живлення через багатоінтерфейсний роз'єм)
Час зарядки (прибл.)	2 години [*] (через комп'ютер)
Розміри (прибл.)	32 мм × 29 мм × 50 мм (Ш/В/Г)
Маса (прибл.)	25 г

* Час, необхідний для зарядки розряджених акумуляторів через зарядний порт USB (CDP - Charging Downstream Port) на комп'ютері до повної ємності. Він може змінюватися залежно від умов використання.

Мікрофон


Тип	Тиловий електретний конденсаторний тип
-----	--

Частота дискретизації/число бітів квантування	48 кГц/16 біт, 48 кГц/24 біт ^{*1}
Частотна характеристика	20 Гц – 20 000 Гц
Діаграма захвату (вибирається)	Монофонічний, Односпрямований/Монофонічний, Всеспрямований/Сtereo, Односпрямований
Фронтальна чутливість ^{*2}	–20 дБФС (0,1 Па, 1 кГц)
Власний шум ^{*2 *3 *4}	19 дБ РЗТ або менше (0 дБ = 2×10^{-5} Па)
Шум вітру ^{*2 *4 *5}	30 дБ РЗТ або менше
Максимальний вхідний рівень звукового тиску	120 дБ РЗТ ^{*2 *6}
Динамічний діапазон ^{*3}	101 дБ або більше
Вихідне гніздо для навушників	Міні-гніздо Ø3,5 мм (стерео)
Порт USB	Порт USB Type-C
Вимоги до джерела живлення	Вбудована літій-іонна батарея (приблиз. 3,85 В)
Номинальна напруга	5 В 
Споживання електроенергії (прибл.)	0,16 Вт
Час безперервної роботи (прибл.)	13 годин (з повністю зарядженою вбудованою батареєю)
Час зарядки (прибл.)	2 години ^{*7} (через комп'ютер)
Розміри (прибл.)	63 мм × 137,5 мм × 63 мм (Ш/В/Г) (включно з підставкою)
Маса (прибл.)	157 г (включно з підставкою)

*1 Відео, записані з 24-бітним аудіосигналом, можливо, не будуть нормально відтворюватися на пристроях або в програмному забезпеченні, які несумісні з 24-бітним аудіосигналом, що призведе до несподіваного підвищення гучності або пропадання звуку.

*2 Отримано, коли «8» вибрано за допомогою диска AUDIO LEVEL.

*3 Отримано, коли «DIGITAL» вибрано за допомогою повзункового перемикача.

*4 Отримано, коли вибрано  (Монофонічний, Односпрямований) за допомогою перемикача вибору режиму спрямованості й вибрано «LC» за допомогою перемикача фільтра.

*5 Еквівалентне значення рівня звукового тиску, перетворене із середнього значення шуму на виході мікрофона в разі дії потоку повітря зі швидкістю вітру 2 м/с на мікрофон з усіх напрямків. (0 дБ = 2×10^{-5} Па)

*6 Еквівалентне значення рівня звукового тиску, перетворене зі значення рівня вхідного сигналу, зі спотворенням форми сигналу на 1% при впливі сигналів 1 кГц на виході мікрофона. (0 дБ = 2×10^{-5} Па)

*7 Час, необхідний для зарядки розряджених акумуляторів через зарядний порт USB (CDP - Charging Downstream Port) на комп'ютері до повної ємності. Він може змінюватися залежно від умов використання.

Інше

Робоча температура	Від 0 °C до 40 °C
Температура зберігання	Від –20 °C до +55 °C

Конструкція і технічні характеристики можуть бути змінені без повідомлення.

Бездротовий мікрофон/мікрофон для стрімінгу
ECM-S1

Товарні знаки

- Слово-знак і логотип Bluetooth® — це зареєстровані торговельні марки, які належать Bluetooth SIG, Inc. Sony Group Corporation використовує їх відповідно до ліцензії.
- «Multi Interface Shoe» є товарним знаком Sony Group Corporation.
- USB Type-C® та USB-C® є зареєстрованими товарними знаками USB Implementers Forum.

Бездротовий мікрофон/мікрофон для стрімінгу
ECM-S1

При відображенні на камері повідомлення «Це допоміжне пристосуван. не підтрим. пристроєм і не може використовуват.»:

Виконайте наступне в наведеному порядку.

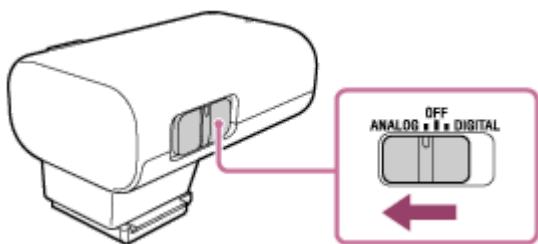
1 Переконайтесь, що камера сумісна із цим пристроєм.

Стосовно моделей камер, сумісних із цим пристроєм, відвідайте веб-сайт за адресою:
<https://www.sony.net/dics/ecms1/>

Примітка

- Пристрій не працює в сполученні з будь-якою моделлю камери, яка не вказана на вищезгаданому веб-сайті.

2 Для використання камери, не сумісної із цифровим аудіоінтерфейсом, у поєднанні із цим пристроєм, установіть повзунковий перемикач на приймачі в положення «ANALOG».



3 Очистьте контакти на приймачі та камері. Якщо один або обидва контакти забруднені пилом тощо, камера може не виявити, що приймач прикріплений. Для очищення контактів використовуйте ватяну паличку або суху м'яку тканину (наприклад, очищувальну серветку). Не використовуйте для очищення воду або хімікати.

Примітка

- Переконайтесь, що повзунковий перемикач розташований точно в положенні «ANALOG», «OFF» або «DIGITAL». Якщо перемикач установлено в проміжному положенні, приймач може не працювати належним чином.