

无线/直播麦克风
ECM-S1

当遇到有关如何使用无线/直播麦克风的问题或事务时，请使用本帮助指南。



兼容相机

无线/直播麦克风ECM-S1与带有多接口热靴的相机兼容，如Sony可更换镜头数码相机。

- 即使您的相机带有多接口热靴，可能仍无法与本装置一起使用，或者有些功能无法正常工作。
- 接收器和麦克风在出厂时设定为相互通讯。因此，不需要执行通常 Bluetooth 设备所需要进行的操作，如配对和密码输入。另一方面，对于除接收器和麦克风之外的任何Bluetooth设备，均无法进行通讯。

有关与本装置兼容的相机型号，请查看此处。（此时将打开另一个窗口。）

当相机上显示消息“本机不支持此附件，无法使用。”时：

请查看此处。

[部件和控制功能的位置](#)

准备

[开箱](#)

[为接收器充电](#)

[为麦克风充电](#)

[将接收器安装至相机](#)

[安装防喷罩](#)

[安装底座](#)

[安装连接器保护支架/底座](#)

录音

[使用所连接的相机进行录制](#)

使用连接的计算机或智能手机进行录音

[使用麦克风和通过有线连接连接的计算机或智能手机进行录音](#)

[使用通过无线连接连接的计算机或智能手机进行录音](#)

[监听音频](#)

[调整耳机音量](#)

[调整音频混音比](#)

[指示灯](#)

[关于本装置](#)

[使用须知](#)

[Bluetooth® 无线通讯技术](#)

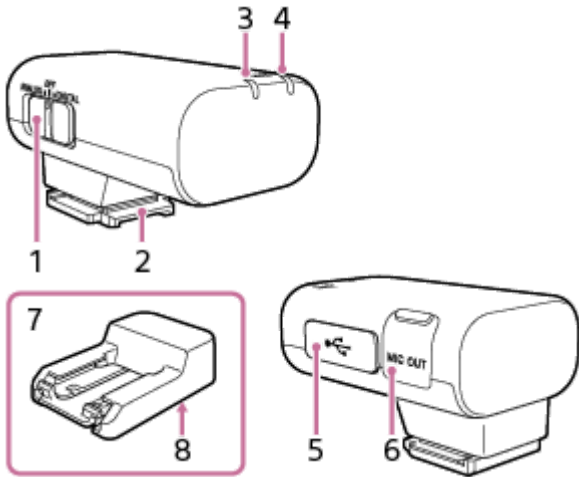
[规格](#)

[商标](#)

[当相机上显示消息“本机不支持此附件，无法使用。”时：](#)

部件和控制功能的位置

接收器



1. 滑动开关 (ANALOG/OFF/DIGITAL)

选择“ANALOG”（模拟音频输出）、“OFF”（关机）或“DIGITAL”（数字音频输出）。

- 如果您的相机与多接口热靴的数字音频接口兼容，请将此开关设置为“DIGITAL”。与通过将开关设置为“ANALOG”而启用的模拟信号传输相比，接收器与相机之间的数字信号传输具有以下优点。
 - 录音中的噪音较小
 - 录音过程中的音频延迟较短
 - 使用24位音频录制（仅在与兼容相机组合使用的情况下可用）

注意

- 使用24位音频录制的影片可能无法在与24位音频不兼容的设备或软件上正常播放，从而导致音量出乎意料地大或没有声音。
- 如果您的相机与多接口热靴的数字音频接口不兼容，请将此开关设置为“ANALOG”。当相机上显示消息“本机不支持此附件，无法使用。”时，请将此开关设置为“ANALOG”。如果这样做没有什么帮助，请参阅[此处](#)。
- 连接带有 3.5 mm 直径插头的 TRS 音频线（市售）时，接收器通过该线缆输出模拟信号。
- 当连接具有 USB 音频输入功能的设备时，接收器输出数字信号。
- 当不打算使用接收器时，请将此开关设为“OFF”，以节省电池电量。

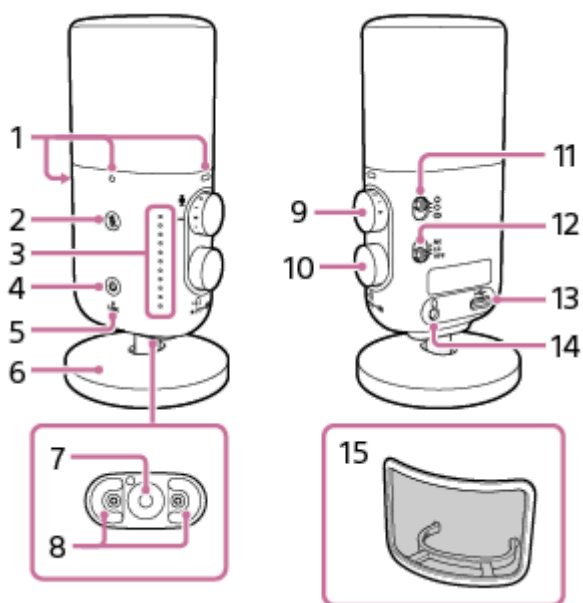
2. 多接口底座

3. 电源指示灯（绿色：电源开启；橙色：正在为电池充电）

指示接收器的电源状态或电池充电状态。
电源指示灯闪烁橙色时，电池需要充电。

4. LINK 指示灯
指示接收器与麦克风之间的连接状态。
5. USB Type-C®端口
使用USB Type-C连接线连接到电源，为接收器的内置电池充电和/或为接收器供电。
此端口还可以连接到如计算机或智能手机等具有USB音频输入功能的设备进行录音。
6. 麦克风输出插孔
使用 3.5 mm直径插头的TRS音频线（市售）连接至相机上的麦克风输入插孔，以进行录音。
7. 连接器保护支架/底座
购买时连接在接收器上。
8. 用于安装三角架的螺丝孔（直径为1/4 英寸）

麦克风



1. 防喷罩安装标记
2. 🚫（静音）按钮/指示灯（红色：麦克风为静音模式。）
3. 指示灯
默认情况下，显示电平表模式。
当麦克风处于电平表模式时，短按耳机音量/混音比调节拨盘可将模式切换到耳机音量调节模式。
当麦克风处于电平表模式时，按下并按住耳机音量/混音比调节拨盘约2秒，可将模式切换到混音比调节模式。
要将麦克风返回到电平表模式，请在麦克风处于耳机音量调节模式或混音比调节模式时，短按耳机音量/混音比调节拨盘或让麦克风闲置3秒或更长时间。
4. ⏻（电源）按钮/指示灯（绿色：电源开启；橙色：正在为电池充电）
指示麦克风的电源状态或电池充电状态。
⏻（电源）指示灯闪烁橙色时，电池需要充电。
5. LINK 指示灯
指示接收器与麦克风之间的连接状态。
6. 底座
购买时连接在麦克风上。
7. 用于安装三角架的螺丝孔（直径为1/4 英寸）
8. 底座安装孔

9. AUDIO LEVEL 转盘

调整来自麦克风音频的录音音量。

注意

- 转动AUDIO LEVEL拨盘不会改变通过USB连接来自计算机或智能手机的音频的输入电平。

10. 耳机音量/混音比调节拨盘

短按此拨盘可将麦克风置于耳机音量调节模式；按下并按住拨盘约2秒，将麦克风置于混音比调节模式。

11. 指向性选择开关

○: 单声道, 单指向

可以录制前方传来的声音，同时最大限度减少来自后方的声音。该指向性适合录制单人的声音，例如制作播客或叙事录音。

○: 单声道, 全指向

同等地拾取各个方向的声音。该指向性适合录制多人的声音或进行捕捉现场气氛的录音。

⊕: 立体声, 单指向

以丰富的现实感捕捉广泛的声音。该指向性适合于例如音乐录制。

12. 滤波器开关 (NC/LC/OFF)

NC: 选择该选项可使用降噪滤波器功能。通过数字信号处理，它可以有效消除令人不适的噪音。如果对音质感到不满意，请选择“OFF”。

LC: 选择该选项可使用低频切除滤波器功能。其可以将不需要的噪音（如风噪、空调噪音和震动噪音等）降至最低。

OFF: 选择该选项可禁用滤波器功能。

13. USB Type-C®端口

使用USB Type-C连接线连接到电源，为麦克风的内置电池充电和/或为麦克风供电。

此端口还可以直接连接到如计算机或智能手机等具有USB音频输入功能的设备进行录音。

14. 耳机输出插孔

在麦克风通过USB连接连接到计算机或智能手机等设备时，连接耳机（市售）以进行音频监听。

15. 防喷罩

将防喷罩连接至麦克风。

当您靠近麦克风讲话时，由呼吸引起的喷麦声会减少。

相关主题

- [为接收器充电](#)
- [为麦克风充电](#)
- [安装防喷罩](#)
- [安装底座](#)
- [安装连接器保护支架/底座](#)
- [使用所连接的相机进行录制](#)
- [调整耳机音量](#)
- [调整音频混音比](#)
- [指示灯](#)

无线/直播麦克风
ECM-S1

开箱

如果发现有任何物品遗失，请联系您的经销商。
括号中的数字表示数量。

- 接收器 (1)
连接器保护支架/底座 (已安装) (1)
- 麦克风 (1)
底座 (已安装) (1)
- 防喷罩 (1)
- 袋子 (1)
- 成套印刷文件

注意

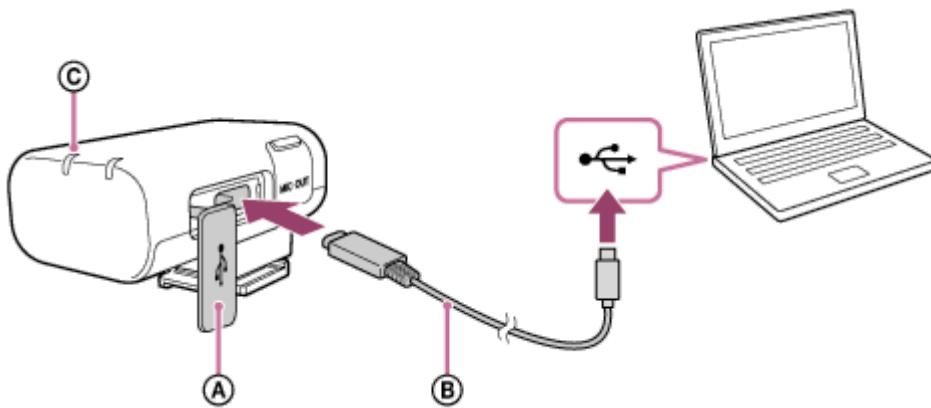
- 随附的配件可能视国家或地区而异。关于随附配件的相关信息，请参阅入门指南（随附）。

无线/直播麦克风
ECM-S1

为接收器充电

使用USB Type-C连接为接收器的内置电池充电。

1 打开USB Type-C端口的盖子并将USB Type-C连接线连接到该端口。



- Ⓐ 盖子
- Ⓑ USB Type-C连接线
- Ⓒ 电源指示灯

2 将连接线连接到电源（例如已启动并运行的计算机），以便为电池充电。

接收器上的电源指示灯以橙色点亮。

3 电池充电完成后，断开接收器上的USB Type-C连接线。

等待电源指示灯熄灭，以指示充电完成（电池已充满电）。

注意

- 将接收器连接到计算机时，请勿对接收器施加过大的力。否则可能会损坏接收器或计算机。
- 将接收器连接至未连接交流电源的笔记本电脑时，电脑的电池可能会耗尽。请勿长时间将接收器连接到计算机上。
- 使用任何定制或手工制作的计算机时，不保证电池充电或与接收器的连接。根据与接收器组合使用的USB设备的类型，接收器可能无法操作。
- 并非所有计算机都保证可以与接收器一起操作。
- 当所连接的计算机进入待机（睡眠）或休眠模式时，可能无法通过USB连接为电池充电。如果是这种情况，请更改计算机设置，然后重新为电池充电。
- 如果接收器长时间不使用，可充电电池的充电电量可能会减少。为了使电池能够充电足够的电量，请让电池反复充放电数次。如果您长时间存放接收器，请每6个月为电池充电一次，以防止电池过度放电。
- 如果接收器长时间不使用，内置电池的充电时间可能会更长。
- 如果接收器的充电电池出现故障并且在电池充电过程中检测到故障，则接收器上的电源指示灯将保持橙色闪烁。建议在环境温度15 °C 至 35 °C范围内对电池进行充电。当温度超出此范围时，可能无法对电池进行有效充电。如果故障依然存在，请与就近的Sony经销商联系。

- 如果在接收器长时间不使用后对内置电池充电，接收器上的电源指示灯可能不会立即呈橙色亮起。等待一段时间，直到电源指示灯呈橙色亮起。
- 电池寿命明显缩短表明应更换新电池。请与就近的Sony经销商联系。
- 避免接收器暴露于极端温度变化、阳光直射、潮湿、沙子、灰尘和电击。切勿将接收器留在停放的车辆中。
- 将接收器连接到计算机时，请务必仅使用USB Type-C连接线并直接连接。如通过USB集线器的间接连接无法为内置电池充电。

相关主题

- [指示灯](#)

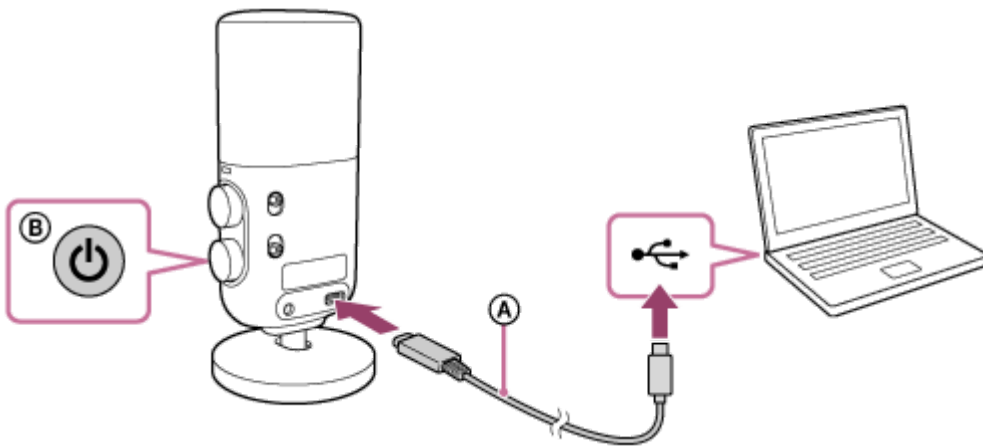
5-054-818-22(1) Copyright 2023 Sony Corporation

无线/直播麦克风
ECM-S1

为麦克风充电

使用USB Type-C连接为麦克风的内置电池充电。

1 将USB Type-C连接线连接至麦克风。



- Ⓐ USB Type-C连接线
- Ⓑ 电源指示灯

2 将连接线连接到电源（例如已启动并运行的计算机），以便为电池充电。



麦克风上的电源指示灯亮起橙色。

3 电池充电完成后，断开麦克风上的USB Type-C连接线。

等待电源指示灯熄灭，以指示充电完成（电池已充满电）。

注意

- 将麦克风连接到计算机时，请勿对麦克风施加过大的力。否则可能会损坏麦克风或计算机。
- 将麦克风连接至未连接交流电源的笔记本电脑时，电脑的电池可能会耗尽。请勿长时间将麦克风连接到计算机上。
- 使用任何定制或手工制作的计算机时，不保证电池充电或与麦克风的连接。根据与麦克风组合使用的USB设备的类型，麦克风可能无法操作。
- 并非所有计算机都保证可以与麦克风一起操作。
- 当所连接的计算机进入待机（睡眠）或休眠模式时，可能无法通过USB连接为电池充电。如果是这种情况，请更改计算机设置，然后重新为电池充电。
- 如果麦克风长时间不使用，可充电电池的充电电量可能会减少。为了使电池能够充电足够的电量，请让电池反复充放电数次。如果您长时间存放麦克风，请每6个月为电池充电一次，以防止电池过度放电。
- 如果麦克风长时间不使用，内置电池的充电时间可能会更长。
- 如果麦克风的充电电池出现故障并且在电池充电过程中检测到故障，则麦克风上的电源指示灯将保持橙色闪烁。建议在环境温度15 °C 至 35 °C范围内对电池进行充电。当温度超出此范围时，可能无法对电池进行有效充电。如果故障依然存在，请与就近的Sony经销商联系。

- 如果在麦克风长时间不使用后对内置电池充电，麦克风上的 （电源）指示灯可能不会立即呈橙色亮起。等待一段时间，直到 （电源）指示灯呈橙色亮起。
- 电池寿命明显缩短表明应更换新电池。请与就近的Sony经销商联系。
- 避免麦克风暴露于极端温度变化、阳光直射、潮湿、沙子、灰尘和电击。切勿将麦克风留在停放的车辆中。
- 将麦克风连接到计算机时，请务必仅使用USB Type-C连接线并直接连接。如通过USB集线器的间接连接无法为内置电池充电。

相关主题

- [指示灯](#)

5-054-818-22(1) Copyright 2023 Sony Corporation

将接收器安装至相机

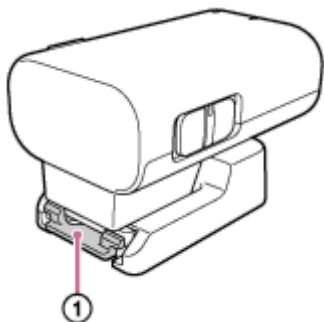
可以将接收器安装到相机上。

注意

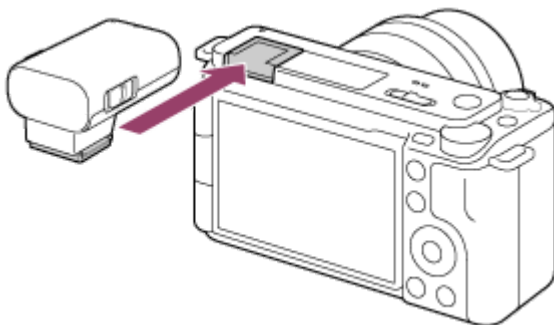
- 在将接收器安装至相机之前，请为接收器的内置电池充满电。
- 在将接收器安装至相机或从相机上移除接收器之前，请务必关闭接收器和相机电源。

1 取下连接器保护支架/底座。

轻轻推下并按住连接器保护支架/底座上的固定门锁 (①)，然后拉出接收器。



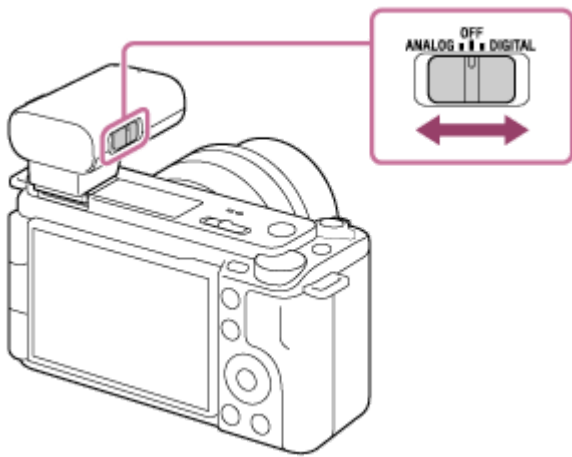
2 使接收器的多接口底座与相机上的多接口热靴对齐，然后安装接收器。



注意

- 请将接收器牢牢插入相机的多接口热靴中。
- 如果相机上的内置闪光灯弹起，请将其放下。

3 检查接收器上滑动开关的位置。



如果您的相机与多接口热靴的数字音频接口兼容，请确保此开关设置为“DIGITAL”。否则，请将此开关设置为“ANALOG”。

如果此开关设置不正确，相机上就会显示兼容性消息。有关与多接口热靴的数字音频接口兼容的相机型号，请访问以下网站：

<https://www.sony.net/dics/ecms1/>

拆卸接收器

沿着与安装时相反的方向滑动接收器。

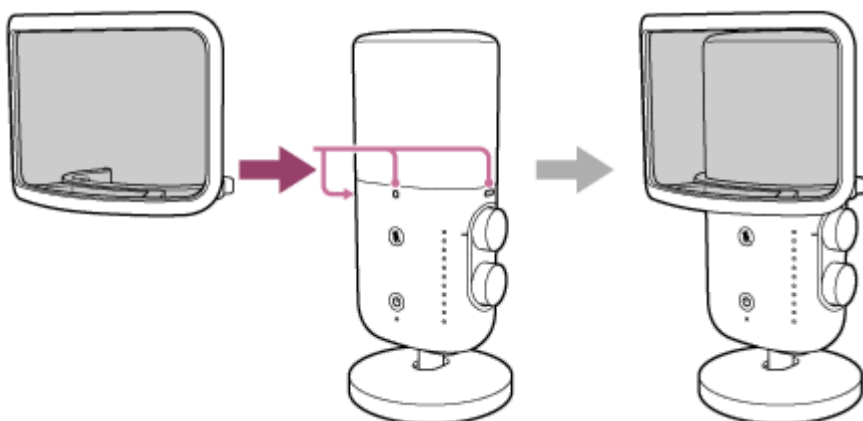
相关主题

- [为接收器充电](#)

安装防喷罩

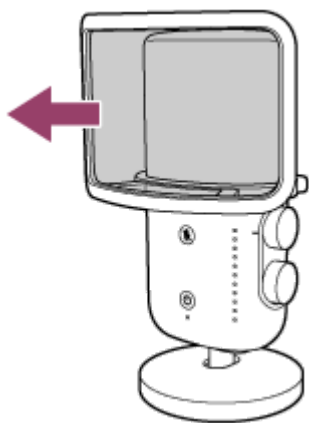
将防喷罩连接至麦克风。
当您靠近麦克风讲话时，由呼吸引起的喷麦声会减少。

- 1 沿着麦克风上的防喷罩安装标记安装防喷罩，如下图所示。



要取下防喷罩

握住防喷罩框并取下罩。



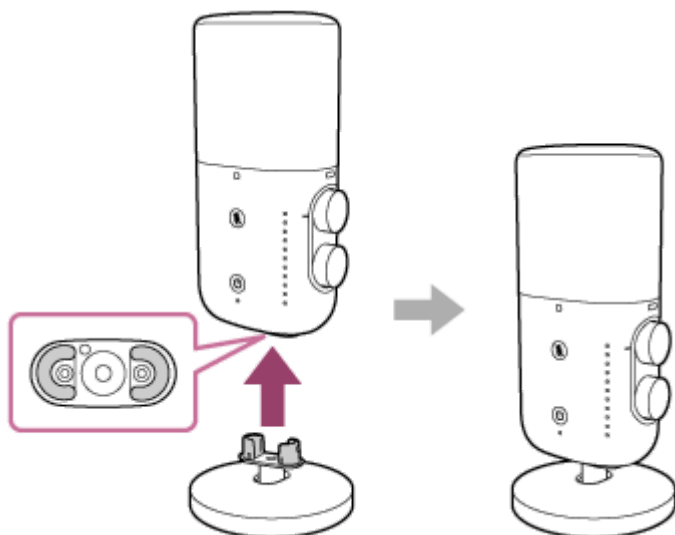
注意

- 在麦克风上安装有防喷罩的情况下，应避免将它们抓握得太紧或过度用力挥动麦克风，否则可能会导致其脱落并造成人身伤害。携带或进行操作时，请握住麦克风本身。

安装底座

连接底座后，麦克风可以自行支撑以进行录音。其也可以倾斜以调整角度。
购买时底座连接在麦克风上。

- 1 将底座的突出部分推入麦克风上的底座安装孔，直至底座卡入到位。



要取出底座

握住麦克风，然后拉出底座。

提示

- 当麦克风未安装底座时，您可以使用螺丝适配器（市售）将吊杆臂（市售）拧入麦克风底部用于安装三脚架的螺丝孔（直径为1/4英寸）。

注意

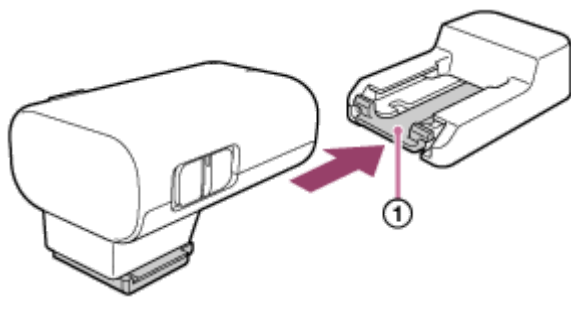
- 在麦克风上安装有底座的情况下，应避免将底座抓握得太紧或过度用力挥动麦克风，否则可能会导致底座脱落并造成人身伤害。携带或进行操作时，请握住麦克风本身。

安装连接器保护支架/底座

在携带接收器前，将连接器保护支架/底座（随附）安装至接收器。

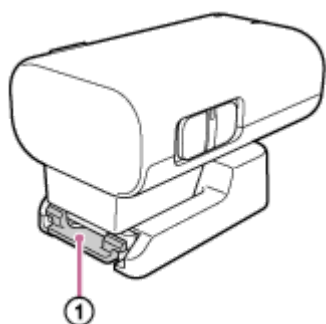
① 将接收器的多接口底座滑入连接器保护支架/底座中，直至其卡入到位。

轻轻向下推并按住连接器保护支架/底座上的固定门锁 (①)，然后将接收器滑入连接器保护支架/底座中。



要取下连接器保护支架/底座

轻轻推下并按住连接器保护支架/底座上的固定门锁 (①)，然后拉出接收器。



提示

- 将接收器远离相机放置时，请将连接器保护支架/底座安装到接收器上。然后您可以将接收器放置在平坦的表面上并使用。
- 连接器保护支架/底座也可以通过连接器保护支架/底座上用于安装三角架的螺丝孔（直径为1/4 英寸）拧到三脚架上。要将连接器保护支架/底座拧到三脚架上，请使用螺丝长度短于 5.5 mm 的三脚架。对于具有较长螺钉的三脚架，连接器保护支架/底座无法牢固固定，并且可能会被螺钉损坏。

注意

- 当您不打算使用接收器时，请将连接器保护支架/底座安装至多接口底座，以防损坏。

使用所连接的相机进行录制

使用安装在相机上的接收器和手头的麦克风进行录音。

1 打开相机并将其设为待机模式。

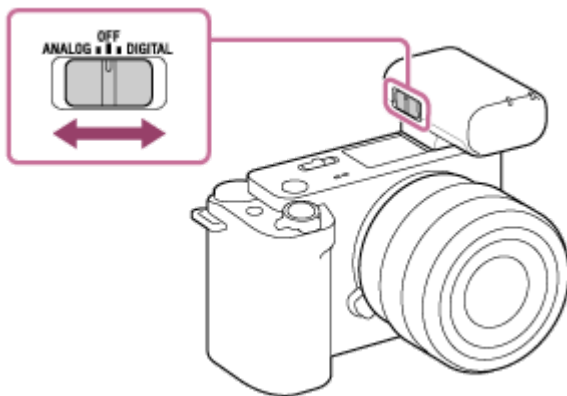
2 打开接收器和麦克风的电源。

- 利用接收器上的滑动开关（ANALOG/OFF/DIGITAL）选择所需的音频输出。

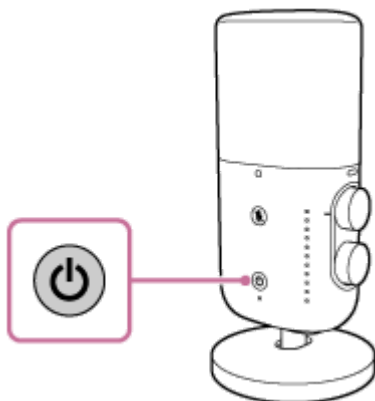
如果您的相机与多接口热靴的数字音频接口兼容，请确保此开关设置为“DIGITAL”。否则，请将此开关设置为“ANALOG”。

如果此开关设置不正确，相机上就会显示兼容性消息。有关与多接口热靴的数字音频接口兼容的相机型号，请访问以下网站：

<https://www.sony.net/dics/ecms1/>



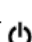
- 按下并按住麦克风上的 （电源）按钮约2秒。



待接收器和麦克风的电源都开启之后，麦克风上的 LINK 指示灯便立即以蓝色开始缓慢闪烁。这表示每台设备都在尝试进行一系列操作，包括检测、连接和验证另一台设备。在设备之间建立好连接并可以进行清晰的录音时，两台设备上的 LINK 指示灯便会以蓝色保持点亮状态。

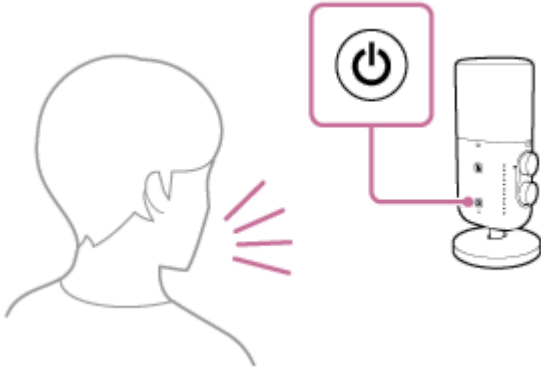
如果未建立连接，请让麦克风与接收器彼此靠近一些，以再次尝试连接。设备可能会受到环境或其他因素的影响。

3 确保接收器上的LINK指示灯亮蓝色，然后开始使用相机进行视频录制。


录音前，请确保麦克风带有 （电源）按钮的表面面向声源。

通过在监视指示灯的同时转动AUDIO LEVEL拨盘，或者调节音源与麦克风之间的距离来调节录音音量。

- 如果以正常音量级别拾取声音：调节录音音量，使所有指示灯都不会呈橙色亮起。
- 如所拾取声音的音量非常大：调节录音音量，使顶部指示灯不会呈红色亮起。



注意

- 使用完接收器和麦克风后，用接收器上的滑动开关选择“OFF”，然后按下并按住麦克风上的 （电源）按钮约2秒即可关闭此装置。
- 根据使用条件，与本装置的模拟连接可能会导致录音中包含噪音。
- 要使用与多接口热靴的数字音频接口兼容的相机或具有USB音频输入功能的设备，请与本装置建立数字连接。当附近有无线电设备时，请使本装置远离该设备。
- 在视频录制过程中，操作滤波器开关、指向性选择开关或麦克风上的AUDIO LEVEL拨盘，可能会导致录制中包含操作音。在更改开关/拨盘设置之前，请务必停止录音。
- 当使用本装置进行视频录制时，录制开始时可能会包含操作音（电子音）。建议您在录制视频之前，禁用相机上的操作音设置。有关详细信息，请参阅相机的使用说明书。
- 接收器也是通过相机供电的。（但是，接收器的内置电池无法使用所提供的电源进行充电。）但是，视型号而定，您的相机可能无法向外供电。有关支持向接收器供电的相机型号，请访问我们的以下网站：
<https://www.sony.net/dics/ecms1/>

相关主题

- [指示灯](#)

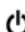
使用麦克风和通过有线连接连接的计算机或智能手机进行录音

还可以将麦克风连接到如计算机或智能手机等具有USB音频输入功能的设备进行录音。


注意

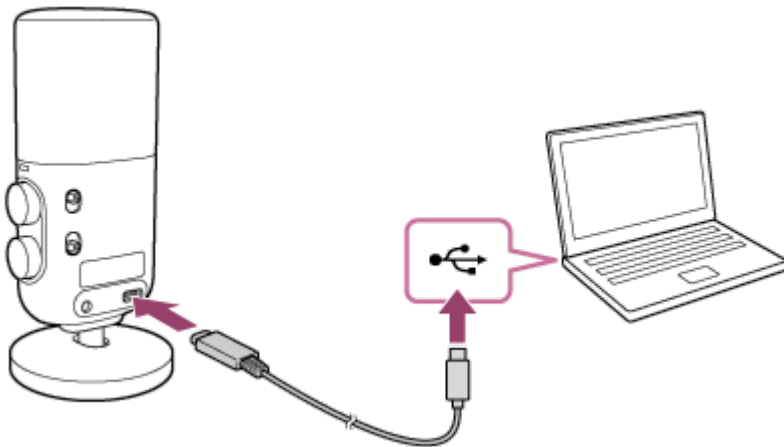
- 有关在计算机或智能手机上的操作，请参阅您设备的操作说明书。
- 要使用麦克风和连接的计算机或智能手机进行录音，您的设备必须与USB Audio Class 1.0兼容。
- 将麦克风连接到计算机或智能手机时，请务必检查设备上的端口类型并使用兼容的电缆或合适的适配器。

1 按下并按住麦克风上的 （电源）按钮约2秒，以便开启麦克风。

（电源）指示灯以绿色点亮。

2 使用USB Type-C连接线将麦克风连接到具有USB音频输入功能的设备。

麦克风上的 （电源）指示灯变为橙色。



3 确保设备已识别麦克风，然后开始录音。

注意

- 在音频录制过程中，操作滤波器开关、指向性选择开关或麦克风上的AUDIO LEVEL拨盘，可能会导致录制中包含操作音。在更改开关/拨盘设置之前，请务必停止录音。

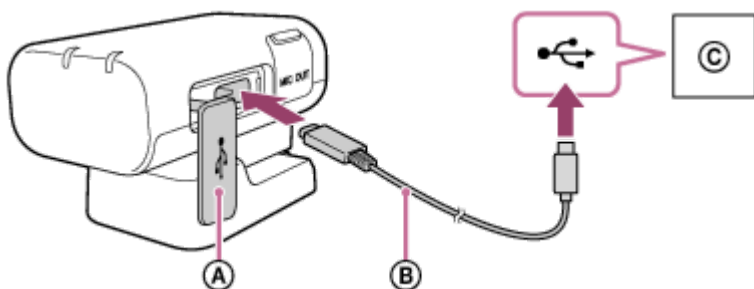
使用通过无线连接连接的计算机或智能手机进行录音

使用连接到如计算机或智能手机等具有USB音频输入功能的设备的接收器及手头的麦克风进行录音。

注意

- 有关在计算机或智能手机上的操作，请参阅您设备的操作说明书。
- 在将接收器和麦克风安装至计算机或智能手机之前，请为内置电池充满电。
- 要使用接收器和连接的计算机或智能手机进行录音，您的设备必须与USB Audio Class 1.0兼容。
- 将接收器连接到计算机或智能手机时，请务必检查设备上的端口类型并使用兼容的电缆或合适的适配器。

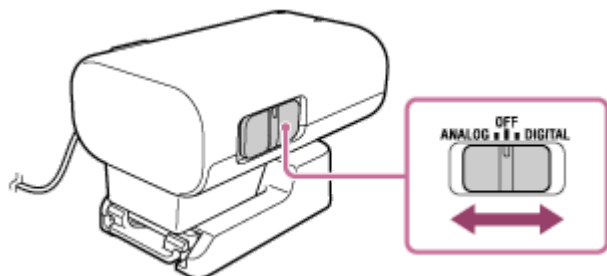
- 1 打开接收器上USB Type-C端口的盖子，然后使用USB Type-C连接线连接接收器和已启动并正在运行的计算机或智能手机。




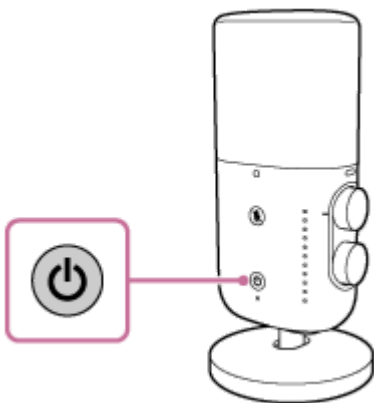
- Ⓐ 盖子
- Ⓑ USB Type-C连接线
- Ⓒ 计算机或智能手机

- 2 打开接收器和麦克风的电源。

- 利用接收器上的滑动开关（ANALOG/OFF/DIGITAL）选择“ANALOG”或“DIGITAL”。当接收器和计算机或智能手机通过USB连接连接时，无论开关选择如何，接收器都会输出数字信号：“ANALOG”或“DIGITAL。”



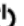
- 按下并按住麦克风上的 （电源）按钮约2秒。



待接收器和麦克风的电源都开启之后，麦克风上的 LINK 指示灯便立即以蓝色开始缓慢闪烁。这表示每台设备都在尝试进行一系列操作，包括检测、连接和验证另一台设备。在设备之间建立好连接并可以进行清晰的录音时，两台设备上的 LINK 指示灯便会以蓝色保持点亮状态。

如果未建立连接，请让麦克风与接收器彼此靠近一些，以再次尝试连接。设备可能会受到环境或其他因素的影响。

3 确保接收器上的LINK指示灯亮蓝色，然后开始录制。


录音前，请确保麦克风带有 （电源）按钮的表面面向声源。

通过在监视指示灯的同时转动AUDIO LEVEL拨盘，或者调节音源与麦克风之间的距离来调节录音音量。

- 如果以正常音量级别拾取声音：调节录音音量，使所有指示灯都不会呈橙色亮起。
- 如所拾取声音的音量非常大：调节录音音量，使顶部指示灯不会呈红色亮起。



注意

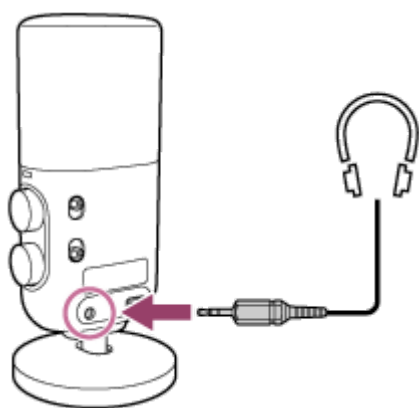
- 使用完接收器和麦克风后，用接收器上的滑动开关选择“OFF”，然后按下并按住麦克风上的 （电源）按钮约2秒即可关闭此装置。
- 根据使用条件，录音中可能会包含噪音。
- 当附近有无线电设备时，请使本装置远离该设备。
- 在音频录制过程中，操作滤波器开关、指向性选择开关或麦克风上的AUDIO LEVEL拨盘，可能会导致录制中包含操作音。在更改开关/拨盘设置之前，请务必停止录音。
- 当使用本装置进行音频录制时，录制开始时可能会包含操作音（电子音）。建议您在录音之前，禁用计算机或智能手机上的操作音设置。有关详细信息，请参阅您设备的操作说明书。

监听音频

当使用麦克风和通过USB连接连接的计算机或智能手机进行录音时，您可以将耳机（市售）连接到麦克风以进行音频监听。

① 使用USB Type-C连接线将麦克风连接到已启动并运行的计算机或智能手机。

② 将耳机（市售）连接至麦克风上的耳机输出插孔。



③ 在计算机或智能手机上启动能够录音的软件，然后选择 [ECM-S1]。

注意

- 当麦克风和计算机或智能手机未通过USB连接连接时，无法使用所连接的耳机进行音频监听。

相关主题

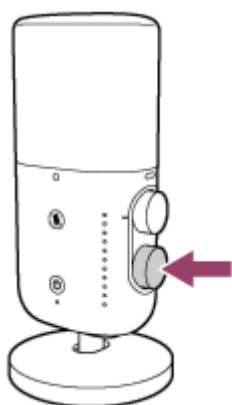
- [使用麦克风和通过有线连接连接的计算机或智能手机进行录音](#)
- [调整耳机音量](#)
- [调整音频混音比](#)
- [指示灯](#)

调整耳机音量

您可以使用麦克风上的耳机音量/混音比调节拨盘来调节音频监听的耳机音量。

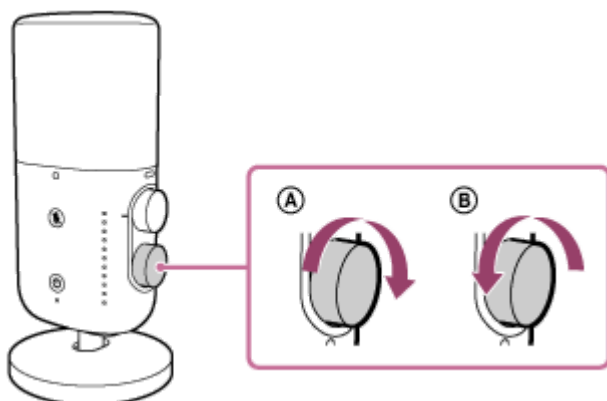
1 短按耳机音量/混音比调节拨盘，将麦克风置于耳机音量调节模式。

指示灯的指示从电平表模式变为耳机音量调节模式。
有关详情，请参阅[指示灯](#)。



2 向左或向右转动耳机音量/混音比调节拨盘可调节耳机音量大小。

录音音量不受此操作的影响。



- 要提高耳机音量，请将拨盘向右转动 (A)。
- 要降低耳机音量，请将拨盘向左转动 (B)。

将麦克风退出耳机音量调节模式

短按耳机音量/混音比调节拨盘。

指示灯的指示从耳机音量调节模式变为电平表模式。

注意

- 当麦克风闲置3秒或更长时间时，麦克风自动退出耳机音量调节模式，并且指示灯指示变回电平表模式（默认）。

相关主题

- [使用麦克风和通过有线连接连接的计算机或智能手机进行录音](#)
- [调整音频混音比](#)

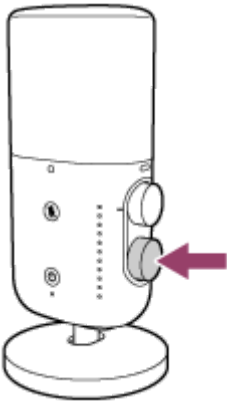
5-054-818-22(1) Copyright 2023 Sony Corporation

调整音频混音比

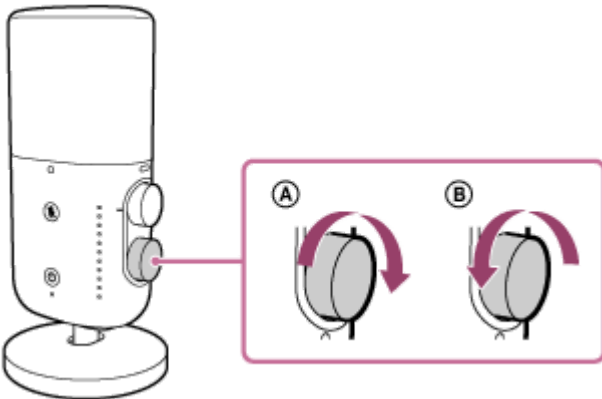
您可以使用麦克风上的耳机音量/混音比调节拨盘，通过USB连接来调节麦克风音频的输入音量电平与计算机或智能手机音频输入音量之间的音频混音比。

1 按下并按住耳机音量/混音比调节拨盘约2秒。

指示灯的指示从电平表模式变为混音比调节模式。
中间指示灯呈白色亮起。
有关详情，请参阅[指示灯](#)。



2 向左或向右转动耳机音量/混音比调节拨盘可调节音频混音比。



- 要增加麦克风的输出音频音量比，请将拨盘向右转动 (A)。
- 要增加所连接计算机或智能手机的输出音频音量比，请将拨盘向左转动 (B)。

要将麦克风退出混音比调节模式

短按耳机音量/混音比调节拨盘。
指示灯的指示从混音比调节模式变为电平表模式。

注意

- 混音比调节仅适用于从耳机输出插孔输出的音频。其对正在录制的音频没有影响。

- 当麦克风闲置3秒或更长时间时，麦克风自动退出混音比调节模式，并且指示灯指示变回电平表模式（默认）。

相关主题

- [监听音频](#)

5-054-818-22(1) Copyright 2023 Sony Corporation












无线/直播麦克风
ECM-S1

指示灯

指示灯根据如下设备和通讯状态点亮、闪烁或熄灭。



●：点亮绿色 / ●：点亮橙色 / ●：点亮蓝色 / ●：点亮红色 / ○：点亮白色 / -：不亮




电源指示灯/ (电源) 指示灯

- 电源刚刚开启。
 (点亮绿色) *
- 接收器的电源关闭。
 - 接收器
- (不亮)
 - 麦克风
 (点亮绿色) *
- 麦克风的电源关闭。
 - 接收器
 (点亮绿色) *
 - 麦克风
- (不亮)
- 内置电池电量已耗尽。
   (以橙色闪烁两次, 然后以绿色常亮。)
- 内置电池电量几乎耗尽。
    (保持橙色闪烁)
- 内置电池正在充电。
 (点亮橙色)

* 使用USB Type-C端口时, 电源指示灯/  (电源) 指示灯保持橙色亮起状态。

LINK 指示灯

- 电源刚刚开启。
 - 接收器
- (不亮 (待机时)) *1
 - 麦克风
 (以蓝色缓慢闪烁 (待机状态时)) *1 *2
- 已建立连接并可以清晰录音。
 - 接收器
 (点亮蓝色)

- 麦克风
 (点亮蓝色) *2
- 接收器的电源关闭。
 - 接收器
- (不亮)
 - 麦克风
 (以蓝色缓慢闪烁 (待机状态时)) *1 *2
- 麦克风的电源关闭。
 - 接收器
- (不亮 (待机时)) *1
 - 麦克风
- (不亮)
- 由于通讯条件不佳而中断声音。
 - 接收器
 (以蓝色闪烁 (闪烁速度越快, 通讯状况越差。)) *3
 - 麦克风
 (以蓝色闪烁 (闪烁速度越快, 通讯状况越差。)) *2 *3
- 内置电池正在充电。
- (不亮)


*1 如果指示灯的这种状态持续 5 分钟, 就会激活本装置的自动关机功能。请关闭本装置, 然后重新打开。

*2 当与麦克风进行有线连接进行录音时, LINK指示灯保持熄灭状态。


*3 查看接收器和麦克风上 LINK 指示灯的通信状态。

由于一些周围因素, 包括无线电条件较差以及接收器和麦克风之间存在大量障碍物, 两个设备之间的通信状态可能会恶化, 从而导致音频中断或噪音。如果是这种情况, 则 LINK 指示灯闪烁蓝色。在使用接收器和麦克风之前, 请确保两个设备彼此距离适当, 二者之间没有障碍物, 且 LINK 指示灯稳定亮起蓝色。


🔇 (静音) 指示灯 (麦克风)

- 麦克风非静音模式。
- (不亮)
- 麦克风为静音模式。
 (点亮红色)

指示灯 (麦克风)

- 电平表模式
默认指示。点亮的指示灯数量根据录音音量大小而变化。


通过在监视指示灯的同时转动AUDIO LEVEL拨盘, 或者调节音源与麦克风之间的距离来调节录音音量。

 - 如果以正常音量级别拾取声音: 调节录音音量, 使所有指示灯都不会呈橙色亮起。
 - 如所拾取声音的音量非常大: 调节录音音量, 使顶部指示灯不会呈红色亮起。
- 耳机音量调节模式
短按耳机音量/混音比调节拨盘后指示灯的指示。
 (根据耳机的音量大小, 某些指示灯会呈橙色亮起。这表明橙色指示灯的数量越多, 耳机的输出音频音量比例越高。)

- 混音比调节方式

按下并按住耳机音量/混音比调节拨盘约2秒后指示灯的指示。

-----○----- (白色亮起的中间指示灯上方和下方的某些指示灯，根据麦克风音频的输入音量以及通过USB连接的计算机或智能手机的音频的输入音量而呈橙色亮起。白色亮起的中间指示灯上方的橙色亮起指示灯，表示麦克风的输出音频音量比较高。)

相关主题

- [部件和控制功能的位置](#)
- [调整耳机音量](#)
- [调整音频混音比](#)

5-054-818-22(1) Copyright 2023 Sony Corporation

使用须知

除了本帮助指南外，请阅读入门指南（附带）中的“使用须知”。

- 录音过程中，接触本装置或连接的带有 3.5 mm 直径插头（市售）TRS 的音频线，可能会导致录音中出现噪音。
- 根据使用条件，与本装置的模拟连接可能会导致录音中包含噪音。
- 要使用与多接口热靴的数字音频接口兼容的相机或具有 USB 音频输入功能的设备，请与本装置建立数字连接。当附近有无线电设备时，请使本装置远离该设备。
- 如果在录音过程中将耳机放置在麦克风（声音拾取装置）旁，则可能会产生啸叫效果（声反馈）。如果发生此情况，请将耳机放在距离麦克风更远处，或减小耳机音量。
- 切勿只抓住接收器拿起相机。接收器可能会损坏，从而导致相机摔落。
- 在携带接收器之前，请务必将接收器从相机上取下，并将连接器保护支架/底座（附带）安装到接收器上，然后将它们一起存放在附带的袋子中，以防连接器损坏。
- 如果麦克风的表面有灰尘或水滴，则可能无法成功录音。使用本装置前，请务必清洁麦克风表面。
- 当您不打算使用接收器时，请将多接口底座的连接器滑入连接器保护支架/底座中，以防连接器损坏。
- 在低温条件下使用麦克风时，与在正常温度（25 °C）下使用相比较，电池性能会下降，操作时间也会相应缩短。
- 如果在使用接收器时对其他设备造成了无线电干扰，请停止使用无线功能。
无线电干扰可能会导致设备故障，进而引发事故。
- 在麦克风上安装有底座和/或防喷罩的情况下，应避免将它们抓握得太紧或过度用力挥动麦克风，否则可能会导致其脱落并造成人身伤害。携带或进行操作时，请握住麦克风本身。

无线/直播麦克风
ECM-S1

Bluetooth® 无线通讯技术

- Bluetooth 无线通讯技术可以在不使用电缆的情况下在各种 Bluetooth 设备之间进行通讯。可以使用此项技术的设备包括计算机、计算机外围设备和智能手机。
- 接收器和麦克风在出厂时设定为相互通讯。因此，不需要执行通常 Bluetooth 设备所需要进行的操作，如配对和密码输入。另一方面，对于除接收器和麦克风之外的任何 Bluetooth 设备，均无法进行通讯。

注意

- 本装置的通讯灵敏度可能会受到以下条件的影响：
 - 当接收器与麦克风之间有障碍物，如人、金属物、墙壁或反射性表面。
 - 在以下场所使用：有无线 LAN 系统的环境中，多个正在操作中的 Bluetooth 设备附近，正在使用的微波炉旁，发射电磁波的地方。
- 如果将麦克风放在靠近相机的位置，由于射频干扰，视频中也可能会录下噪音。使用时，麦克风与相机至少应保持 1 m 的距离。
- 查看接收器和麦克风上 LINK 指示灯的通信状态。
由于一些周围因素，包括无线电条件较差以及接收器和麦克风之间存在大量障碍物，两个设备之间的通信状态可能会恶化，从而导致音频中断或噪音。如果是这种情况，则 LINK 指示灯闪烁蓝色。在使用接收器和麦克风之前，请确保两个设备彼此距离适当，二者之间没有障碍物，且 LINK 指示灯稳定亮起蓝色。

无线/直播麦克风
ECM-S1

规格


无线通讯

通讯系统	Bluetooth 规格 Ver. 5.3
输出	Bluetooth 规格功率等级 1
主要的兼容 Bluetooth 通讯协议	Generic Attribute Profile
编解码器	LC3plus ^{*1}
工作范围 ^{*2}	不超过 150 m

^{*1} LC3plus 是 ECM-S1 中支持的音频格式。

^{*2} 此为当麦克风直立且直接面对接收器时的大致通讯距离。其根据周围条件而变化，例如是否存在如金属物体或人体等反射表面或障碍物，以及无线电波条件。


接收器

麦克风输出插孔	Ø3.5 mm 微型插孔 (立体声)
USB端口	USB Type-C端口
电源要求	内置锂离子电池 (约 3.7 V) /通过多接口热靴供电
额定电压	5 V 
功耗 (近似值)	0.18 W
连续操作时间 (近似值)	<ul style="list-style-type: none"> ● 3 小时 (使用充满电的内置电池并选择模拟音频输出时) ● 18 小时 (通过多接口热靴供电时)
充电时间 (近似值)	2 小时 [*] (通过计算机时)
尺寸 (近似值)	32 mm × 29 mm × 50 mm (宽/高/深)
质量 (近似值)	25 g

^{*} 通过计算机上的USB充电端口 (CDP - 充电下游端口) 将无电的充电电池充满所需的时间。其可能因使用条件而异。

麦克风

类型	背极式驻极体电容型
采样频率/量化位数	48 kHz/16位、48 kHz/24位 ^{*1}
频率响应	20 Hz - 20 000 Hz
拾音模式 (可选)	单声道, 单指向/单声道, 全指向/立体声, 单指向

前端灵敏度 ^{*2}	-20 dBFS (0.1 Pa、1 kHz)
固有噪音 ^{*2 *3 *4}	不高于 19 dB SPL (0 dB = 2×10^{-5} Pa)
风噪 ^{*2 *4 *5}	不高于 30 dB SPL
最大输入声压级	120 dB SPL ^{*2 *6}
动态范围 ^{*3}	不低于101 dB
耳机输出插孔	Ø3.5 mm 微型插孔 (立体声)
USB端口	USB Type-C端口
电源要求	内置锂离子电池 (约 3.85 V)
额定电压	5 V 
功耗 (近似值)	0.16 W
连续操作时间 (近似值)	13 小时 (使用充满电的内置电池时)
充电时间 (近似值)	2 小时 ^{*7} (通过计算机时)
尺寸 (近似值)	63 mm × 137.5 mm × 63 mm (宽/高/深) (包含底座)
质量 (近似值)	157 g (包含底座)

^{*1} 使用24位音频录制的影片可能无法在与24位音频不兼容的设备或软件上正常播放，从而导致音量出乎意料地大或没有声音。

^{*2} 通过AUDIO LEVEL拨盘选择“8”时获取。

^{*3} 通过滑动开关选择“DIGITAL”时获取。

^{*4} 在指向性选择开关选择  (单声道、单指向)，且滤波器开关选择“LC”时采集。

^{*5} 当风速为2 m/s的气流从各方向施加至麦克风时，从麦克风输出的平均噪音值转换而来的等效声压级。(0 dB = 2×10^{-5} Pa)

^{*6} 从输入电平值转换而来的等效声压级，其中输入电平值是在麦克风的1 kHz输出信号产生1%波形失真的条件下获得的。(0 dB = 2×10^{-5} Pa)

^{*7} 通过计算机上的USB充电端口 (CDP - 充电下游端口) 将无电的充电电池充满所需的时间。其可能因使用条件而异。

其他

操作温度	0 °C 至 40 °C
存放温度	-20 °C 至 +55 °C

设计和规格如有变动，恕不另行通知。

无线/直播麦克风
ECM-S1

商标

- Bluetooth®文字商标和徽标是归Bluetooth SIG, Inc.所有的注册商标，Sony Group Corporation对任何此类商标的使用都获得了许可。
- “Multi Interface Shoe”是 Sony Group Corporation 的商标。
- USB Type-C®和USB-C®是USB Implementers Forum的注册商标。

当相机上显示消息“本机不支持此附件，无法使用。”时：

按所列的顺序执行以下操作。

1 确保您的相机与本装置兼容。

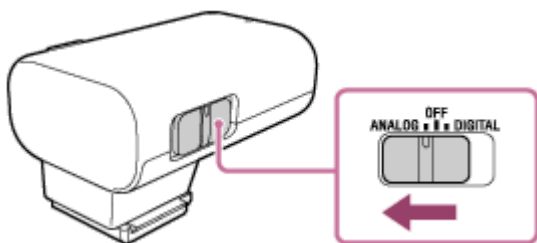
有关与本装置兼容的相机型号，请访问以下网站：

<https://www.sony.net/dics/ecms1/>

注意

- 当与上述网站上未列出的任何相机型号组合在一起使用时，本装置将无法正常工作。

2 要与数字音频接口不兼容的相机和本装置组合在一起使用，请将接收器上的滑动开关设置为“ANALOG”。



3 清洁接收器及相机上的触点。当其中一个触点或两个触点被灰尘等弄脏时，相机可能无法检测到已安装接收器。要清洁触点，请使用棉签或干的软布（例如清洁布）。不要使用水或化学品进行清洁。

注意

- 确保滑动开关正好位于“ANALOG”、“OFF”或“DIGITAL”位置。如果此开关位于两者中间位置，则接收器可能无法正常工作。