

無線/串流麥克風
ECM-S1

對於無線/串流麥克風的使用如有任何問題或疑問，請使用此說明指南。



相容相機

無線/串流麥克風 ECM-S1 與具有多介面接座的相機相容，如 Sony 可換鏡頭數位相機。

- 即使您的相機具有多介面接座，仍可能無法搭配本產品使用，部分功能也有可能無法正常使用。
- 接收器與麥克風出廠時已預先設定為可互相通訊。因此，無須執行配對以及密碼輸入等其他一般 Bluetooth 裝置需要執行的作業。另一方面，無法與接收器和麥克風以外的任何 Bluetooth 裝置進行通訊。

對於本產品的相容相機機型，請查閱此處。（將會開啟另一個視窗。）

相機顯示“裝置不支援此配件，且無法使用此配件。”訊息時：

請查看此處。

[各部件及控制按鈕位置](#)

準備工作

[拆封](#)

[替接收器充電](#)

[替麥克風充電](#)

[將接收器安裝至相機](#)

[安裝防噴罩](#)

[安裝底座](#)

[安裝接頭保護固定座/底座](#)

錄音

[用連接的相機錄影](#)

用連接的電腦或智慧型手機錄音

- [用經有線連接的麥克風和電腦或智慧型手機進行錄音](#)

- [經無線連接用連接的電腦或智慧型手機錄製](#)

- [監聽音訊](#)

[調節耳機音量](#)

[調節音訊混音比](#)

[指示燈](#)

[關於本機](#)

[使用須知](#)

[Bluetooth® 無線通訊技術](#)

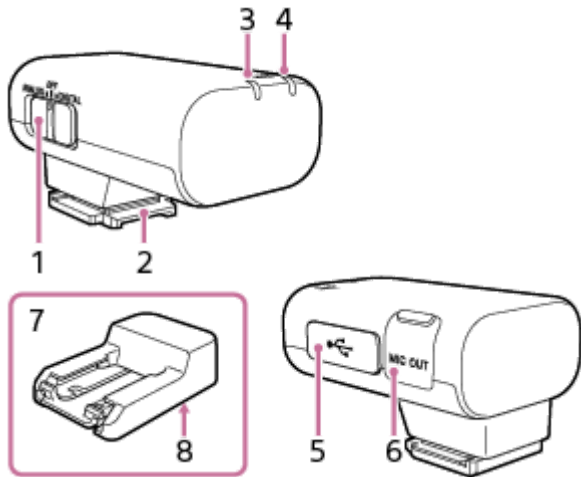
[規格](#)

[商標](#)

[相機顯示“裝置不支援此配件，且無法使用此配件。”訊息時：](#)

各部件及控制按鈕位置

接收器



1. 滑動開關 (ANALOG/OFF/DIGITAL)

選擇“ANALOG”（類比音訊輸出）、“OFF”（電源關閉）或“DIGITAL”（數位音訊輸出）。

- 若您的相機相容於多介面接座的數位音訊介面，請將開關設為“DIGITAL”。相較於將開關設為“ANALOG”時啟用的類比訊號傳輸，從接收器至相機的數位訊號傳輸具有以下優點。
 - 錄音時較少出現雜音
 - 較少發生錄音延遲情形
 - 使用24位元音訊錄製（僅限搭配相容相機使用）

注意

- 使用24位元音訊錄製的影片可能無法在不相容於24位元音訊的裝置或軟體上正常播放，而導致非預期的高音量或無聲音情形。
- 若您的相機不相容於多介面接座的數位音訊介面，請將開關設為“ANALOG”。相機顯示“裝置不支援此配件，且無法使用此配件。”訊息時，將開關設為“ANALOG”。如果沒有幫助，請查閱[此處](#)。
- 連接帶直徑 3.5 mm 插頭的 TRS 音訊線（市售）時，接收器經該纜線輸出類比訊號。
- 連接具有 USB 音訊輸入功能的裝置時，接收器輸出數位訊號。
- 不打算使用接收器時，將開關設為“OFF”，以保留電力。

2. 多介面底座

3. 電源指示燈（綠色：供電，橘色：正在充電電池）

表示接收器的電源狀態或電池充電狀態。

電源指示燈保持閃爍橘燈時，電池必須充電。

4. LINK指示燈

表示接收器與麥克風之間的連接狀態。

5. USB Type-C® 連接埠

用 USB Type-C 纜線（市售）連接到電源，向接收器的內建電池充電和/或向接收器供電。
也可將此連接埠連接到具有 USB 音訊輸入功能的裝置（如電腦或智慧型手機）進行錄音。

6. 麥克風輸出插孔

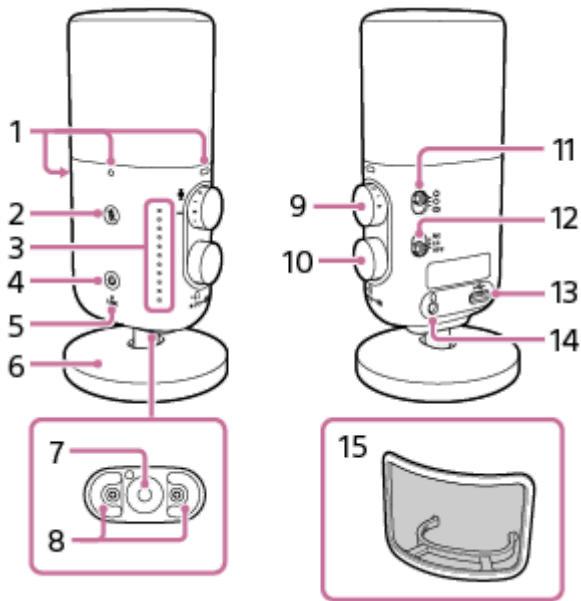
用帶直徑 3.5 mm 插頭的 TRS 音訊線（市售）連接至相機上的麥克風插孔進行錄音。

7. 接頭保護固定座/底座

購買時連接至接收器。

8. 連接三腳架的螺絲孔（直徑 1/4 in.）

麥克風



1. 防噴罩安裝標記

2. （靜音）按鈕/指示燈（紅色：麥克風處於靜音模式。）

3. 指示燈

根據預設，指示電平表模式。

麥克風處於電平表模式時，短按耳機音量/混音比調節旋鈕可將模式切換至耳機音量調節模式。

麥克風處於電平表模式時，按住耳機音量/混音比調節旋鈕約 2 秒可將模式切換至混音比調節模式。

要使麥克風返回電平表模式，請在麥克風處於耳機音量調節模式或混音比調節模式時，短按耳機音量/混音比調節旋鈕或 3 秒或更長時間不使用麥克風。

4. （電源）按鈕/指示燈（綠色：供電，橘色：正在充電電池）

表示麥克風器的電源狀態或電池充電狀態。

（電源）指示燈保持閃爍橘燈時，電池必須充電。

5. LINK指示燈

表示接收器與麥克風之間的連接狀態。

6. 底座

購買時連接至麥克風。

7. 連接三腳架的螺絲孔（直徑 1/4 in.）

8. 底座安裝孔

9. AUDIO LEVEL 旋鈕

調節麥克風音訊的錄音音量。

注意

- 轉動 AUDIO LEVEL 旋鈕不會改變經 USB 連接的電腦或智慧型手機的音訊的輸入電平。

10. 耳機音量/混音比調節旋鈕

短按此旋鈕將麥克風置於耳機音量調節模式；按住旋鈕約 2 秒將麥克風置於混音比調整模式。

11. 指向性選擇開關

☉：單音, 單指向性

在您錄製從前方傳來的聲音時，還可大幅降低來自後方的聲音。這種指向性適合錄製單人語音，例如進行播客或旁白的錄音。

○：單音, 全指向性

均勻拾取所有方向的聲音。這種指向性適合錄製多人語音或進行捕捉現場氣氛的錄音。

☺：立體聲, 單指向性

透過豐富的現實感捕捉各種聲音。例如，這種方向性適合錄製音樂。

12. 濾波器開關 (NC/LC/OFF)

NC：選擇此選項可使用雜訊消除過濾功能。透過數位訊號處理，即可有效消除煩人的雜訊。如果覺得音質不合適，請選擇“OFF”。

LC：選擇此選項可使用低音消除過濾功能。可大幅降低風聲、空調以及震動等所產生的惱人噪音。

OFF：選擇此選項可停用上述兩種過濾功能。

13. USB Type-C® 連接埠

用 USB Type-C 纜線（市售）連接到電源，向麥克風的內建電池充電和/或向麥克風供電。

也可將此連接埠直接連接到具有 USB 音訊輸入功能的裝置（如電腦或智慧型手機）進行錄音。

14. 耳機輸出插孔

連接耳機（市售）以監聽音訊，同時經 USB 將麥克風連接到電腦或智慧型手機等裝置。

15. 防噴罩

將防噴罩安裝至麥克風。

降低了靠近麥克風講話時呼吸所造成的爆裂噪音。

相關主題

- [替接收器充電](#)
- [替麥克風充電](#)
- [安裝防噴罩](#)
- [安裝底座](#)
- [安裝接頭保護固定座/底座](#)
- [用連接的相機錄影](#)
- [調節耳機音量](#)
- [調節音訊混音比](#)
- [指示燈](#)

無線/串流麥克風

ECM-S1

拆封

如果發現任何缺漏，請聯絡經銷商。

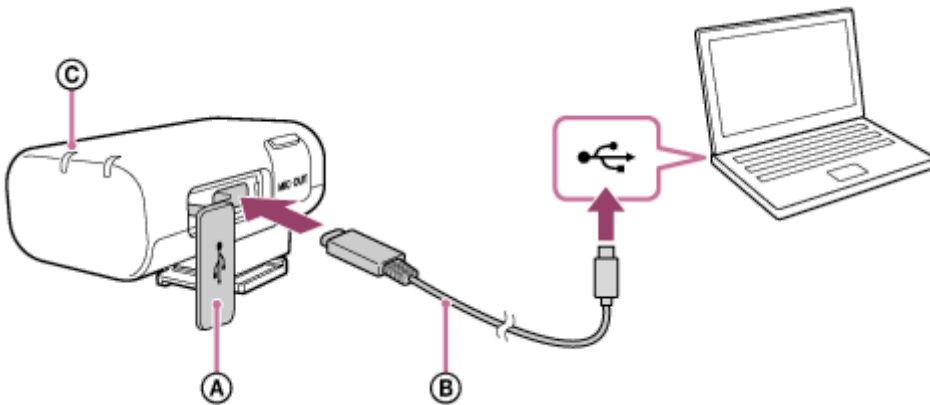
括弧內的數字表示數量。

- 接收器 (1)
接頭保護固定座/底座 (已安裝) (1)
- 麥克風 (1)
底座 (已安裝) (1)
- 防噴罩 (1)
- 收納袋 (1)
- 成套印刷文件

替接收器充電

使用 USB Type-C 纜線 (市售) 向接收器的內建電池充電。

- 1 打開 USB Type-C 連接埠的蓋子，然後將 USB Type-C 纜線連接到該連接埠。



- Ⓐ 蓋
- Ⓑ USB Type-C 纜線
- Ⓒ 電源指示燈

- 2 將纜線連接至電源 (如已啟動並運行的電腦) 向電池充電。

接收器上的電源指示燈亮起橘燈。

- 3 電池充電完成時，中斷 USB Type-C 纜線與接收器之間的連接。

等待電源指示燈熄滅，表示充電完成 (電池完全充飽)。

注意

- 將接收器連接至電腦時，請勿對接收器施加過大的力。否則可能會使接收器或電腦受損。
- 將接收器連接至未與交流電源連接的筆記型電腦時，可能會耗盡電腦的電池電量。請勿讓接收器過長時間連接至電腦。
- 使用任何自訂或自組電腦均不保證能夠向電池充電或與接收器連接。根據與接收器搭配使用的 USB 裝置的類型，接收器可能無法運行。
- 無法保證所有電腦均可與接收器一起運行。
- 連接的電腦進入待機 (睡眠) 或休眠模式時，可能無法經 USB 連接向電池充電。在這種情況下，請變更電腦設定，然後重新向電池充電。
- 如接收器過長時間不使用，充電式電池可充電量可能會減少。為了使電池能夠充足電量，請對電池反復充放電幾次。如過長時間存放接收器，請每 6 個月向電池充電一次，防止電池過度放電。
- 如接收器過長時間不使用，內建電池的充電時間可能會變長。
- 如接收器的充電式電池失效並且在電池充電期間偵測到故障，則接收器上的電源指示燈保持閃爍橘燈。建議在 15°C 至 35°C 的環境溫度範圍內向電池充電。溫度超出此範圍時，可能無法向電池高效充電。如果故障仍持續，請諮詢最近的 Sony 經銷商。

- 如在接收器過長時間不使用後向內建電池充電，則接收器上的電源指示燈可能不會立即亮起橘燈。稍等至電源指示燈亮起橘燈。
- 電池壽命明顯縮短表明應更換新充電式電池。請諮詢最近的 Sony 經銷商。
- 避免使接收器暴露在極端溫度變化、陽光直射、潮濕、沙子、灰塵和電擊環境中。切勿將接收器留在停放的車輛中。
- 將接收器連接至電腦時，請務必僅使用 USB Type-C 纜線且直接連接。間接連接（例如經 USB 集線器）無法向內建電池充電。

相關主題

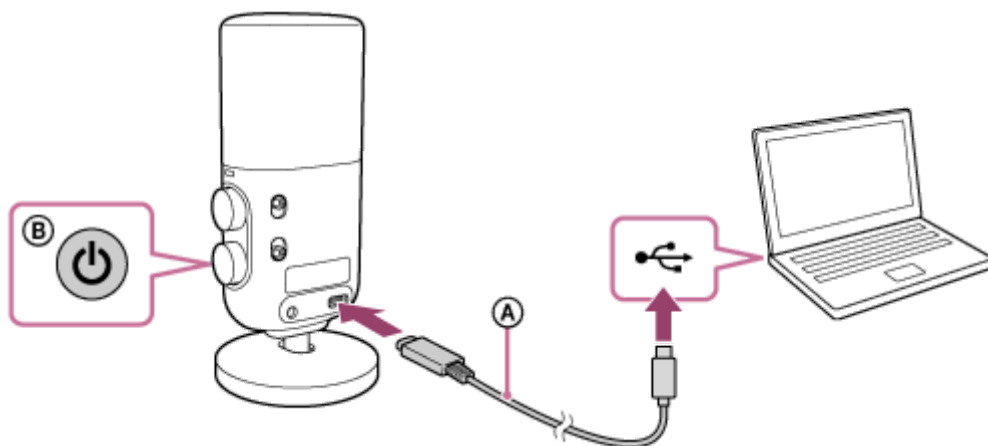
- [指示燈](#)

5-054-818-11(1) Copyright 2023 Sony Corporation

替麥克風充電

使用 USB Type-C 纜線（市售）向麥克風的內建電池充電。

- 1 將 USB Type-C 纜線（市售）連接至麥克風。



- A USB Type-C 纜線
- B (電源) 指示燈

- 2 將纜線連接至電源（如已啟動並運行的電腦）向電池充電。



麥克風上的 (電源) 指示燈亮起橘燈。

- 3 電池充電完成時，中斷 USB Type-C 纜線與麥克風之間的連接。

等待 (電源) 指示燈熄滅，表示充電完成（電池完全充飽）。

注意

- 將麥克風連接至電腦時，請勿對麥克風施加過大的力。否則可能會使麥克風或電腦受損。
- 將麥克風連接至未與交流電源連接的筆記型電腦時，可能會耗盡電腦的電池電量。請勿讓麥克風過長時間連接至電腦。
- 使用任何自訂或自組電腦均不保證能夠向電池充電或與麥克風連接。根據與麥克風搭配使用的 USB 裝置的類型，麥克風可能無法運行。
- 無法保證所有電腦均可與麥克風一起運行。
- 連接的電腦進入待機（睡眠）或休眠模式時，可能無法經 USB 連接向電池充電。在這種情況下，請變更電腦設定，然後重新向電池充電。
- 如麥克風過長時間不使用，充電式電池可充電量可能會減少。為了使電池能夠充足電量，請對電池反復充放電幾次。如過長時間存放麥克風，請每 6 個月向電池充電一次，防止電池過度放電。
- 如麥克風過長時間不使用，內建電池的充電時間可能會變長。
- 如麥克風的充電式電池失效並且在電池充電期間偵測到故障，則麥克風上的 (電源) 指示燈保持閃爍橘燈。建議在 15°C 至 35°C 的環境溫度範圍內向電池充電。溫度超出此範圍時，可能無法向電池高效充電。如果故障仍持續，請諮詢最近的 Sony 經銷商。

- 如在麥克風過長時間不使用後向內建電池充電，則麥克風上的  (電源) 指示燈可能不會立即亮起橘燈。稍等至  (電源) 指示燈亮起橘燈。
- 電池壽命明顯縮短表明應更換新充電式電池。請諮詢最近的 Sony 經銷商。
- 避免使麥克風暴露在極端溫度變化、陽光直射、潮濕、沙子、灰塵和電擊環境中。切勿將麥克風留在停放的車輛中。
- 將麥克風連接至電腦時，請務必僅使用 USB Type-C 纜線且直接連接。間接連接 (例如經 USB 集線器) 無法向內建電池充電。

相關主題

- [指示燈](#)

5-054-818-11(1) Copyright 2023 Sony Corporation

將接收器安裝至相機

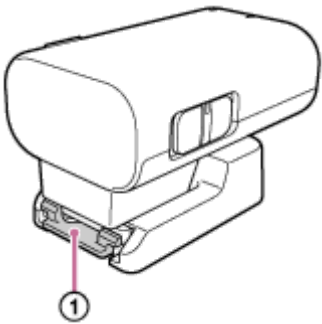
將接收器安裝至相機。

注意

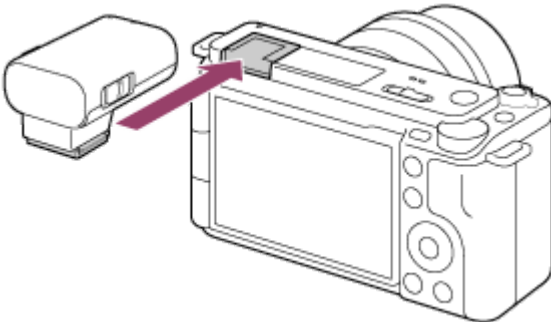
- 將接收器安裝至相機前，請將接收器的內建電池充足電。
- 在相機上安裝/拆卸接收器前，請先關閉接收器與相機的電源。

1 取下接頭保護固定座/底座。

輕輕向下推並按住接頭保護固定座/底座上的固定門鎖 (①)，然後拉出接收器。



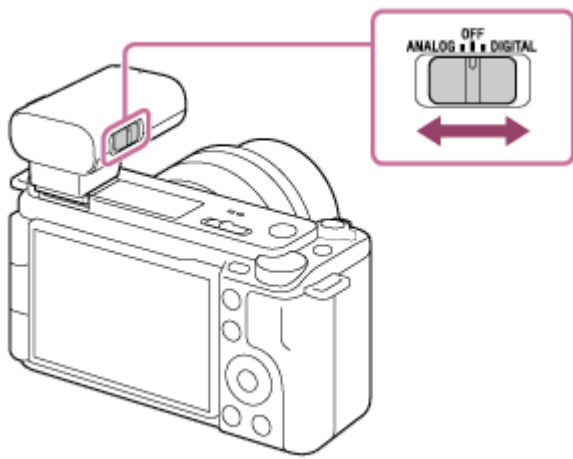
2 將接收器的多介面底座對齊相機上的多介面接座，然後安裝接收器。



注意

- 將接收器確實完全插入相機的多介面接座。
- 若相機上的內建閃光燈彈起，請將其壓下。

3 檢查接收器上滑動開關的位置。



若您的相機相容於多介面接座的數位音訊介面，請確認開關是否設為“DIGITAL”。若否，請將開關設為“ANALOG”。若未正確設定開關，相機會顯示相容性訊息。若是相容於多介面接座數位音訊介面的相機型號，請造訪網站：
<https://www.sony.net/dics/ecms1/>

拆卸接收器

朝與安裝相反方向滑動接收器。

相關主題

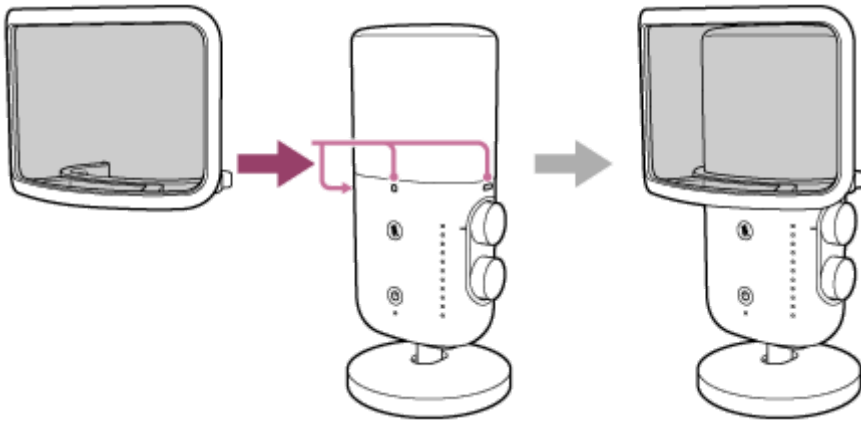
- [替接收器充電](#)

無線/串流麥克風
ECM-S1

安裝防噴罩

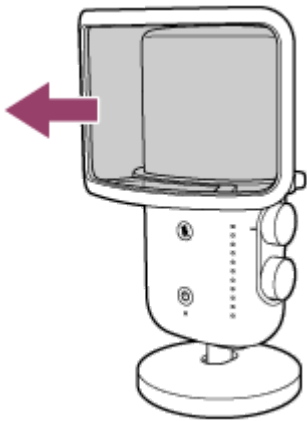
將防噴罩安裝至麥克風。
降低了靠近麥克風講話時呼吸所造成的爆裂噪音。

- 1 如下圖所示，沿著麥克風上的防噴罩安裝標記安裝防噴罩。



取下防噴罩

抓住防噴罩框架，取下防噴罩。



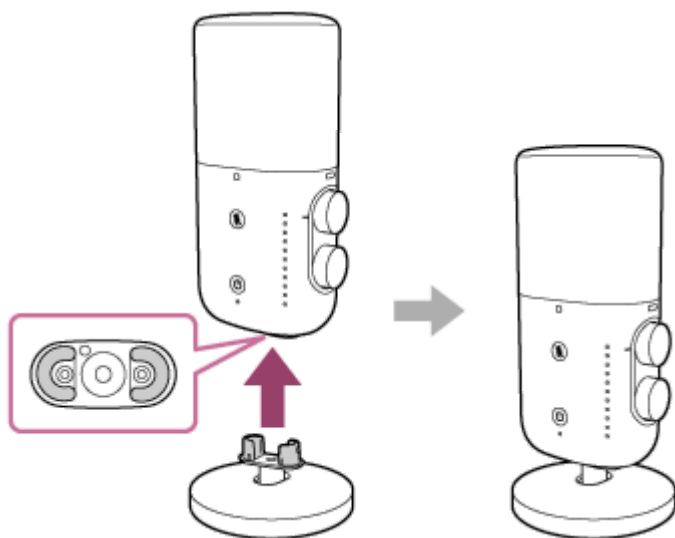
注意

- 當防噴罩安裝至麥克風時，請避免過度緊握防噴罩或用力揮動麥克風，否則可能導致防噴罩脫離及造成受傷。攜帶或操作時握住麥克風本體。

安裝底座

安裝底座後，麥克風可自行支撐進行錄音。它也可傾斜以便調節角度。
購買時將底座安裝至麥克風。

- 1 將底座突出部分推入麥克風上的底座安裝孔，直到底座卡入定位。



取下底座

握住麥克風，然後拉出底座。

提示

- 當麥克風未安裝至底座時，可用螺絲轉接座（市售）將吊桿臂（市售）擰入麥克風底部用於連接三腳架的螺絲孔（直徑 1/4 in.）。

注意

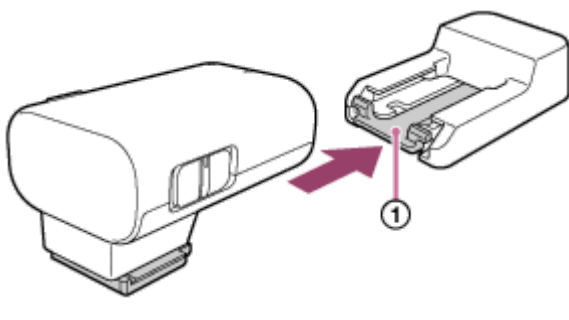
- 當底座安裝至麥克風時，請避免過度緊握底座或用力揮動麥克風，否則可能導致底座脫離及造成受傷。攜帶或操作時握住麥克風本體。

安裝接頭保護固定座/底座

攜帶接收器之前，請將接頭保護固定座/底座（隨附）安裝至接收器。

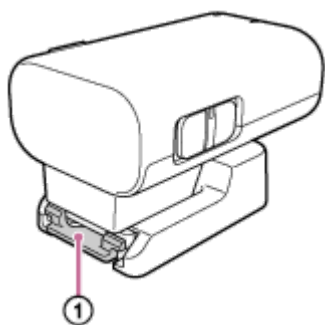
- 1 將接收器的多介面底座滑入接頭保護固定座/底座，直到卡入定位。

輕輕向下推並按住接頭保護固定座/底座上的固定門鎖（①），然後將接收器滑入接頭保護固定座/底座。



取下接頭保護固定座/底座

輕輕向下推並按住接頭保護固定座/底座上的固定門鎖（①），然後拉出接收器。



提示

- 將接收器遠離相機時，請將接頭保護固定座/底座安裝至接收器。然後可將接收器放在平坦表面上並使用。
- 也可透過用於在接頭保護固定座/底座上用於連接三腳架的螺絲孔（直徑 1/4 in.）將接頭保護固定座/底座連接至三腳架。要將接頭保護固定座/底座連接至三腳架，請使用螺絲長度短於 5.5 mm 的三腳架。對於螺絲較長的三腳架，無法牢固固定接頭保護固定座/底座，並且可能會被螺絲損壞。

注意

- 當您不打算使用接收器時，請將接頭保護固定座/底座連接至多介面底座以保護接頭。

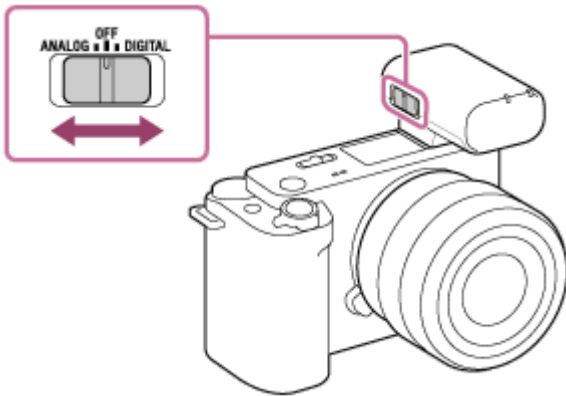
用連接的相機錄影

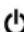
使用安裝至相機的接收器以及手頭的麥克風進行錄音。

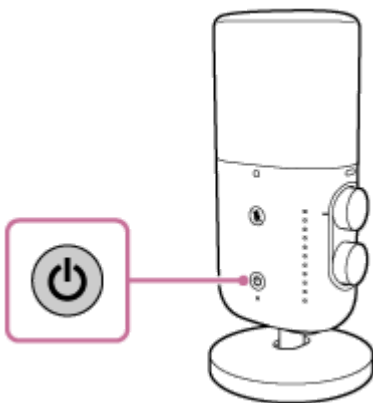
1 開啟相機並置於待機模式。

2 開啟接收器及麥克風。

- 用接收器上的滑動開關 (ANALOG/OFF/DIGITAL) 選擇所需的音訊輸出。
若您的相機相容於多介面接座的數位音訊介面，請確認開關是否設為“DIGITAL”。若否，請將開關設為“ANALOG”。若未正確設定開關，相機會顯示相容性訊息。若是相容於多介面接座數位音訊介面的相機型號，請造訪網站：
<https://www.sony.net/dics/ecms1/>



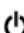
- 按住麥克風上的  (電源) 按鈕約 2 秒。



接收器和麥克風開啟之後，麥克風上的 LINK 指示燈便會開始緩慢閃爍藍燈。這表示兩個裝置正在進行一系列嘗試，以偵測、連接及驗證其他裝置。裝置之間已建立連線且可錄製清晰音訊時，兩個裝置上的 LINK 指示燈會保持亮起藍燈。

若未建立連線，請將麥克風與接收器彼此靠近，再次進行嘗試。裝置可能受環境或其他因素影響。

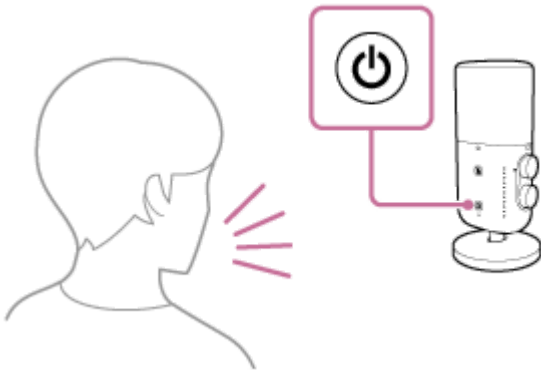
3 確保接收器上的 LINK 指示燈亮起藍燈，然後相機開始錄影。

錄音前，請確保帶有  (電源) 按鈕的麥克風表面面向聲音來源。

透過在監視指示燈的同時轉動 AUDIO LEVEL 旋鈕來調節錄音音量，或調節音源和麥克風之間的距離。

- 如以正常音量拾取聲音：調節錄音音量，使所有指示燈均不亮起橘燈。

- 如以超高音量拾取聲音：調節錄音音量，使頂部指示燈不亮起紅燈。



注意

- 使用完接收器和麥克風後，用接收器上的滑動開關選擇“OFF”，然後按住麥克風上的 （電源）按鈕約 2 秒關閉本產品。
- 根據使用條件，與本產品的類比連接可能會導致將噪音一起錄進錄音中。
- 要使用與多介面接座的數位音訊介面相容的相機或具有 USB 音訊輸入功能的裝置，請與本產品進行數位連接。附近有無線電裝置時，請使本產品與該裝置保持足夠距離。
- 在錄影期間操作濾波器開關、指向性選擇開關或麥克風上的 AUDIO LEVEL 旋鈕可能會導致將操作聲音一起錄進去。變更開關/旋鈕設定之前，務必先停止錄製。
- 用本產品錄影時，錄影開始處可能包含操作聲音（電子聲音）。建議您在錄影之前禁用相機上的操作聲音設定。若欲瞭解詳情，請參閱相機隨附的使用說明書。
- 接收器也會接收來自相機的電力供應。（然而，所提供的電源無法向接收器的內建電池充電。）然而，視您的相機而定，可能無法供應電源。有關支援接收器供應電源功能的相機型號，請造訪本公司網站：
<https://www.sony.net/dics/ecms1/>

相關主題

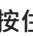
- [指示燈](#)


用經有線連接的麥克風和電腦或智慧型手機進行錄音

可將麥克風連接到具有 USB 音訊輸入功能的裝置（如電腦或智慧型手機）進行錄音。

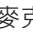
注意

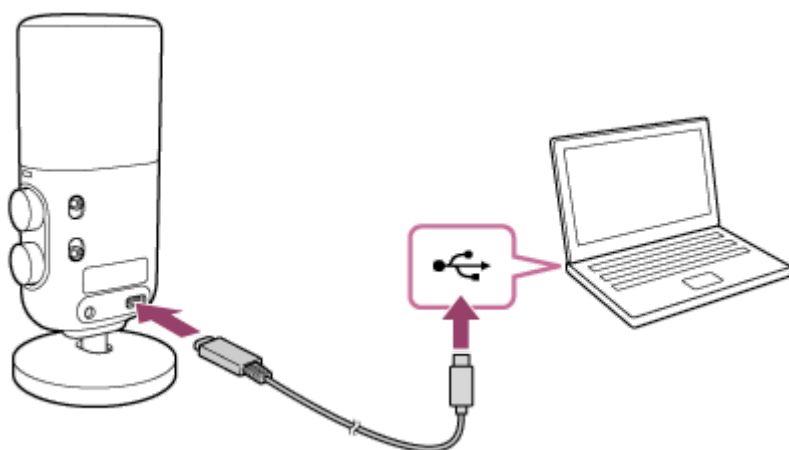
- 有關電腦或智慧型手機的操作，請參閱裝置的使用說明書。
- 要用麥克風和連接的電腦或智慧型手機進行錄音，您的裝置必須與 USB Audio Class 1.0 相容。
- 將麥克風連接至電腦或智慧型手機時，請務必檢查裝置上的連接埠類型並使用相容纜線或合適轉接器。

1 按住麥克風上的 （電源）按鈕約 2 秒以開啟麥克風。

（電源）指示燈亮起綠色。

2 用 USB Type-C 纜線（市售）將麥克風連接到具有 USB 音訊輸入功能的裝置。

麥克風上的 （電源）指示燈變為橘色。



3 確保裝置已識別麥克風，然後開始錄音。

注意

- 在錄音期間操作濾波器開關、指向性選擇開關或麥克風上的 AUDIO LEVEL 旋鈕可能會導致將操作聲音一起錄進去。變更開關/旋鈕設定之前，務必先停止錄製。

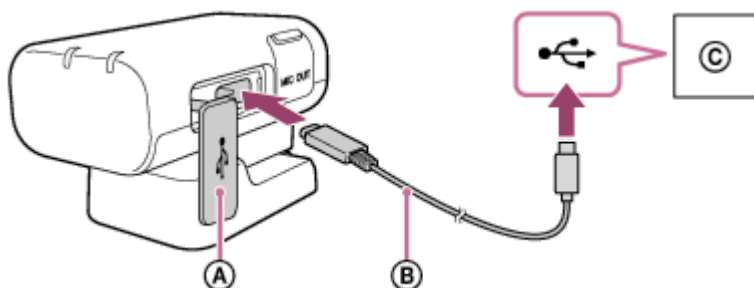
經無線連接用連接的電腦或智慧型手機錄製

使用連接到具有 USB 音訊輸入功能的裝置（如電腦或智慧型手機）的接收器以及手頭的麥克風進行錄音。

注意

- 有關電腦或智慧型手機的操作，請參閱裝置的使用說明書。
- 將接收器和麥克風連接至電腦或智慧型手機前，請將內建電池充足電。
- 要用接收器和連接的電腦或智慧型手機進行錄音，您的裝置必須與 USB Audio Class 1.0 相容。
- 將接收器連接至電腦或智慧型手機時，請務必檢查裝置上的連接埠類型並使用相容纜線或合適轉接器。

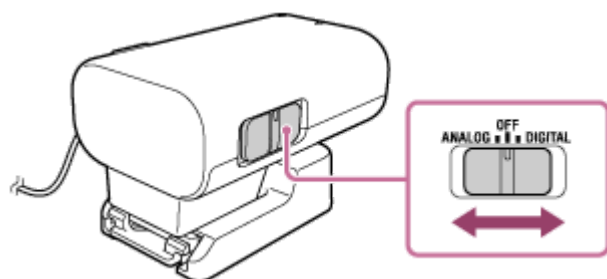
- 1 打開接收器上 USB Type-C 連接埠的蓋子，然後用 USB Type-C 纜線（市售）連接接收器和已開啟並運行的電腦或智慧型手機。

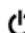


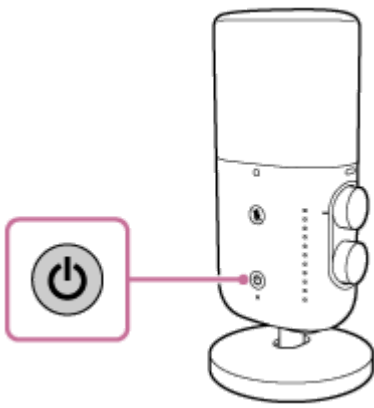
- Ⓐ 蓋
- Ⓑ USB Type-C 纜線
- Ⓒ 電腦或智慧型手機

- 2 開啟接收器及麥克風。

- 用接收器上的滑動開關（ANALOG/OFF/DIGITAL）選擇“ANALOG”或“DIGITAL”。
經 USB 連接接收器和電腦或智慧型手機時，無論開關選擇如何，接收器都會輸出數位訊號：“ANALOG”或“DIGITAL”。




- 按住麥克風上的 （電源）按鈕約 2 秒。



接收器和麥克風開啟之後，麥克風上的 LINK 指示燈便會開始緩慢閃爍藍燈。這表示兩個裝置正在進行一系列嘗試，以偵測、連接及驗證其他裝置。裝置之間已建立連線且可錄製清晰音訊時，兩個裝置上的 LINK 指示燈會保持亮起藍燈。

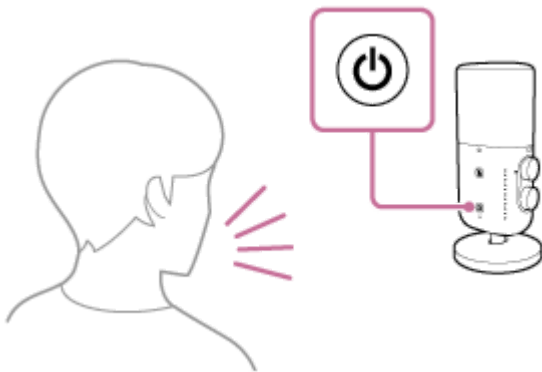
若未建立連線，請將麥克風與接收器彼此靠近，再次進行嘗試。裝置可能受環境或其他因素影響。

3 確保接收器上的 LINK 指示燈亮起藍燈，然後開始錄製。


錄音前，請確保帶有  (電源) 按鈕的麥克風表面面向聲音來源。

透過在監視指示燈的同時轉動 AUDIO LEVEL 旋鈕來調節錄音音量，或調節音源和麥克風之間的距離。

- 如以正常音量拾取聲音：調節錄音音量，使所有指示燈均不亮起橘燈。
- 如以超高音量拾取聲音：調節錄音音量，使頂部指示燈不亮起紅燈。



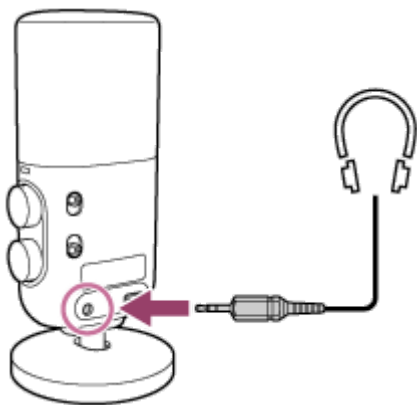
注意

- 使用完接收器和麥克風後，用接收器上的滑動開關選擇“OFF”，然後按住麥克風上的  (電源) 按鈕約 2 秒關閉本產品。
- 根據使用條件，可能會將噪音一起錄進錄音中。
- 附近有無線電裝置時，請使本產品與該裝置保持足夠距離。
- 在錄音期間操作濾波器開關、指向性選擇開關或麥克風上的 AUDIO LEVEL 旋鈕可能會導致將操作聲音一起錄進去。變更開關/旋鈕設定之前，務必先停止錄製。
- 用本產品錄音時，錄影開始處可能包含操作聲音 (電子聲音)。建議您在錄音之前禁用電腦或智慧型手機上的操作聲音設定。若欲瞭解詳情，請參閱裝置隨附的使用說明書。

監聽音訊

用經 USB 連接的麥克風和電腦或智慧型手機進行錄音時，可將耳機（市售）連接至麥克風監聽音訊。

- 1 用 USB Type-C 纜線（市售）將麥克風連接至已開啟並運行的電腦或智慧型手機。
- 2 將耳機（市售）連接至麥克風上的耳機輸出插孔。



- 3 啟動電腦或智慧型手機上能夠錄音的軟件，然後選擇 [ECM-S1]。

注意

- 未經 USB 連接麥克風和電腦或智慧型手機時，無法用連接的耳機監聽音訊。

相關主題

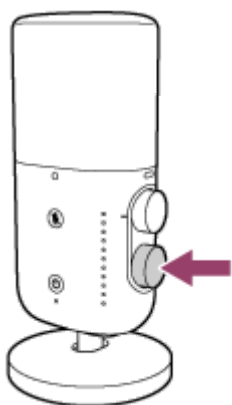
- [用經有線連接的麥克風和電腦或智慧型手機進行錄音](#)
- [調節耳機音量](#)
- [調節音訊混音比](#)
- [指示燈](#)

調節耳機音量

可用麥克風上的耳機音量/混音比調節旋鈕調節監聽音訊的耳機音量。

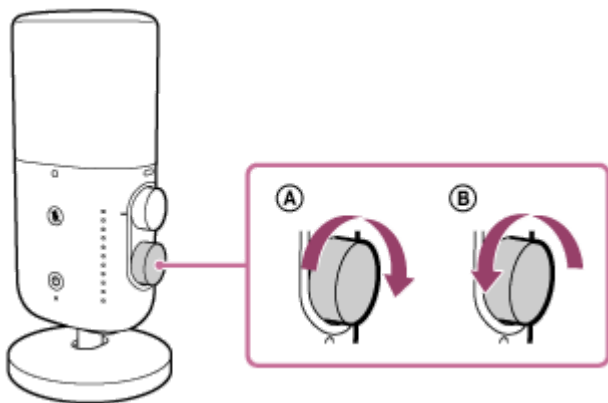
- 1 短按耳機音量/混音比調節旋鈕，將麥克風置於耳機音量調節模式。

指示燈的指示從電平表模式變為耳機音量調節模式。
如需詳細資訊，請參閱[指示燈](#)。



- 2 向左或向右轉動耳機音量/混音比調節旋鈕可調節耳機音量。

錄音音量不受此操作影響。



- 要提高耳機音量，請向右轉動旋鈕 (A)。
- 要降低耳機音量，請向左轉動旋鈕 (B)。

將麥克風退出耳機音量調節模式

短按耳機音量/混音比調節旋鈕。

指示燈的指示從耳機音量調節模式變為電平表模式。

注意

- 3 秒或更長時間不使用麥克風時，麥克風會自動退出耳機音量調節模式，指示燈的指示變回電平表模式（預設）。

相關主題

- [用經有線連接的麥克風和電腦或智慧型手機進行錄音](#)
- [調節音訊混音比](#)

5-054-818-11(1) Copyright 2023 Sony Corporation

調節音訊混音比

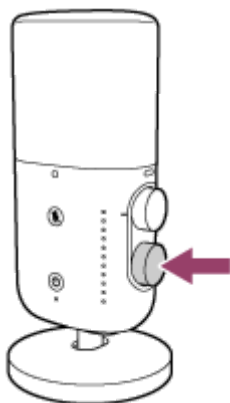
可用麥克風上的耳機音量/混音比調節旋鈕調節麥克風音訊的輸入音量和經 USB 連接的電腦或智慧型手機音訊的輸入音量之間的音訊混音比。

1 按住耳機音量/混音比調節旋鈕約 2 秒。

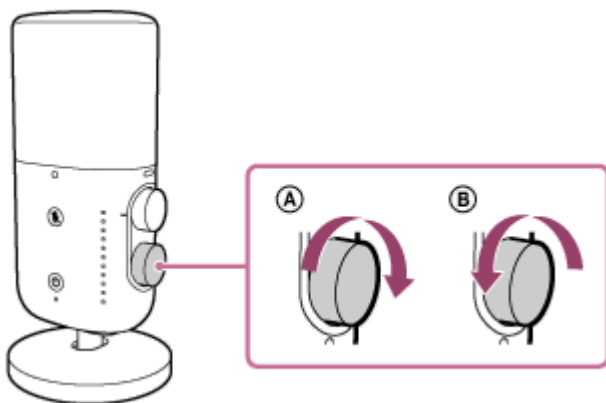
指示燈的指示從電平表模式變為混音比調節模式。

中間指示燈亮起白燈。

如需詳細資訊，請參閱[指示燈](#)。



2 向左或向右轉動耳機音量/混音比調節旋鈕可調節音訊混音比。



- 要提高麥克風的輸出音訊音量比，請向右轉動旋鈕 (**A**)。
- 要提高連接的電腦或智慧型手機的輸出音訊音量比，請向左轉動旋鈕 (**B**)。

將麥克風退出混音比調節模式

短按耳機音量/混音比調節旋鈕。

指示燈的指示從混音比調節模式變為電平表模式。

注意

- 混音比調節僅適用於從耳機輸出插孔輸出的音訊。它對正在錄製的音訊沒有任何影響。

- 3 秒或更長時間不使用麥克風時，麥克風會自動退出混音比調節模式，指示燈的指示變回電平表模式（預設）。

相關主題

- [監聽音訊](#)







5-054-818-11(1) Copyright 2023 Sony Corporation

指示燈

指示燈會如下所示，依據裝置與通訊狀態亮起、閃爍或熄滅。



●：亮起綠燈/●：亮起橘燈/●：亮起藍燈/●：亮起紅燈/○：亮起白燈/-：熄滅

電源指示燈/⏻ (電源) 指示燈

- 電源剛開啟。
 (亮起綠燈)*
- 接收器關閉。
 - 接收器
- (熄滅)
 - 麥克風
 (亮起綠燈)*
- 麥克風器關閉。
 - 接收器
 (亮起綠燈)*
 - 麥克風
- (熄滅)
- 內建電池快要沒電。
 (閃爍橘燈兩次，然後保持亮起綠燈。)
- 內建電池電力幾乎耗盡。
 (保持閃爍橘燈)
- 內建電池正在充電。
 (亮起橘燈)

* 使用 USB Type-C 連接埠時，電源指示燈/⏻ (電源) 指示燈保持亮起橘燈。

LINK指示燈

- 電源剛開啟。
 - 接收器
- (熄滅 (待機))*¹
 - 麥克風
 (緩慢閃爍藍燈 (待機))*¹ *²
- 已建立連線，且可錄製清楚音訊。
 - 接收器
 (亮起藍燈)

— 麥克風

 (亮起藍燈) *2

● 接收器關閉。

— 接收器

- (熄滅)

— 麥克風

 (緩慢閃爍藍燈 (待機)) *1 *2

● 麥克風器關閉。

— 接收器


- (熄滅 (待機)) *1

— 麥克風


- (熄滅)

● 因通訊不良導致音訊中斷。

— 接收器

 (閃爍藍燈 (閃爍速度越快，通訊狀況越差。)) *3

— 麥克風

 (閃爍藍燈 (閃爍速度越快，通訊狀況越差。)) *2 *3

● 內建電池正在充電。

- (熄滅)

*1 指示燈保持此狀態 5 分鐘時，本產品的自動關閉電源功能啟用。關閉本產品，然後重新開啟。

*2 與麥克風有線連接進行錄音時，LINK 指示燈保持熄滅。

*3 檢查接收器和麥克風上的 LINK 指示燈了解通訊狀態。

受周邊因素影響，包括不良無線電情況以及接收器和麥克風之間存在大量障礙物等，兩個裝置之間的通訊情況可能會變差，從而造成音訊中斷或噪音。此時，LINK 指示燈閃爍藍色。在使用接收器和麥克風之前，請確保兩台裝置之間彼此距離合適，中間無障礙物，且 LINK 指示燈穩定亮起藍色。

(靜音) 指示燈 (麥克風)

● 麥克風未處於靜音模式。

- (熄滅)

● 麥克風處於靜音模式。

 (亮起紅燈)

指示燈 (麥克風)

● 電平表模式

預設指示。亮起指示燈的數量視錄音音量而異。



透過在監視指示燈的同時轉動 AUDIO LEVEL 旋鈕來調節錄音音量，或調節音源和麥克風之間的距離。

— 如以正常音量拾取聲音：調節錄音音量，使所有指示燈均不亮起橘燈。

— 如以超高音量拾取聲音：調節錄音音量，使頂部指示燈不亮起紅燈。

● 耳機音量調節模式

短按耳機音量/混音比調節旋鈕後指示燈的指示。

 - - - - - (某些指示燈會根據耳機音量亮起橘燈。這表明亮起的橘色指示燈數量越多，耳機的輸出音訊音量比越高。)

- 混音比調節模式

按住耳機音量/混音比調節旋鈕約 2 秒後指示燈的指示。

-----○----- (亮起白色的中間指示燈上方和下方的一些指示燈會根據麥克風音訊的輸入音量以及經USB 連接的電腦或智慧型手機的音訊的輸入音量亮起橘燈。亮起白色的中間指示燈上方的亮起橘色指示燈表示麥克風的輸出音訊音量比較高。)

相關主題

- [各部件及控制按鈕位置](#)
- [調節耳機音量](#)
- [調節音訊混音比](#)

5-054-818-11(1) Copyright 2023 Sony Corporation

使用須知

除了本說明指南，請詳閱入門指南（隨附）中的“使用須知”。

- 在錄音期間觸碰本產品或連接的帶直徑 3.5 mm 插頭的 TRS 音訊線（市售）可能會導致將產生的噪音一起錄進去。
- 根據使用條件，與本產品的類比連接可能會導致將噪音一起錄進錄音中。
- 要使用與多介面接座的數位音訊介面相容的相機或具有 USB 音訊輸入功能的裝置，請與本產品進行數位連接。附近有無線電裝置時，請使本產品與該裝置保持足夠距離。
- 錄製期間，若耳機太靠近麥克風（收音裝置），可能出現嘶吼效果（聲音回饋）。如果發生此情況，請將耳機遠離麥克風，或降低耳機的音量。
- 請勿僅握住接收器來拿取相機。接收器可能會受損或者相機可能會掉落。
- 請務必從相機上取下接收器，將接頭保護固定座/底座（隨附）安裝到接收器上，然後放入收納袋中以保護接頭，然後再攜帶接收器。
- 若麥克風表面有灰塵或水珠，可能無法成功錄音。請務必先清潔麥克風表面，再使用本產品。
- 當您不打算使用接收器時，請將多介面底座的接頭滑入接頭保護固定座/底座以保護接頭。
- 在低溫環境中使用麥克風時，電池效能較在正常溫度（25 °C）下使用時下降，使運作時間變短。
- 如在使用接收器期間對另一裝置造成無線電干擾，請停止使用無線功能。
無線電干擾可能導致裝置故障，進而造成意外。
- 當底座及 / 或防噴罩安裝至麥克風時，請避免過度緊握或用力揮動，否則可能導致其脫離及造成受傷。攜帶或操作時握住麥克風本體。

Bluetooth® 無線通訊技術

- Bluetooth 無線通訊技術可使各種 Bluetooth 裝置在不使用纜線的情況下互相通訊。包括電腦、電腦周邊設備與智慧型手機等裝置，皆可使用此技術。
- 接收器與麥克風出廠時已預先設定為可互相通訊。因此，無須執行配對以及密碼輸入等其他一般 Bluetooth 裝置需要執行的作業。另一方面，無法與接收器和麥克風以外的任何 Bluetooth 裝置進行通訊。

注意

- 本產品的通訊靈敏度可能會受到以下條件的影響：
 - 當接收器前方與麥克風之間有障礙物時，例如人、金屬物件、牆壁或反射性表面。
 - 在無線區域網路系統的環境中使用、或附近正有多部 Bluetooth 裝置同時運作中、靠近作用中的微波爐，又或者是存在有電磁波之情況時。
- 若麥克風的位置太接近相機，可能會產生無線電干擾，而導致可能也將噪音一起錄進視訊的錄音中。使用時，麥克風與相機之間請保持至少 1 m 的距離。
- 檢查接收器和麥克風上的 LINK 指示燈了解通訊狀態。
受周邊因素影響，包括不良無線電情況以及接收器和麥克風之間存在大量障礙物等，兩個裝置之間的通訊情況可能會變差，從而造成音訊中斷或噪音。此時，LINK 指示燈閃爍藍色。在使用接收器和麥克風之前，請確保兩台裝置之間彼此距離合適，中間無障礙物，且 LINK 指示燈穩定亮起藍色。

無線/串流麥克風
ECM-S1

規格


無線通訊

通訊系統	Bluetooth 規格 Ver. 5.3
輸出	Bluetooth 規格 Power Class 1
主要相容的 Bluetooth 設定檔	通用屬性協定
編解碼器	LC3plus ^{*1}
運作範圍 ^{*2}	最遠 150 m

*1 LC3plus 為 ECM-S1 的支援音訊格式。

*2 此為麥克風直立放置且面對接收器時的概略通訊距離。它視周圍條件而異，如是否存在反射性表面或者金屬物體或人體等障礙物，以及無線電波情況。


接收器

麥克風輸出插孔	Ø3.5 mm 迷你插孔 (立體聲)
USB 連接埠	USB Type-C 連接埠
電源需求	內建鋰離子電池 (約 3.7 V) / 經多介面接座提供的電源
額定電壓	5 V 
耗電量 (概略值)	0.18 W
連續操作時間 (概略值)	<ul style="list-style-type: none"> ● 3 小時 (使用完全充滿電的內建電池且選擇類比音訊輸出) ● 18 小時 (經多介面接座提供的電源)
充電時間 (概略值)	2 小時* (經電腦)
尺寸 (概略值)	32 mm × 29 mm × 50 mm (寬/高/深)
質量 (概略值)	25 g

* 經電腦上 USB 充電連接埠 (CDP - 充電下游連接埠) 將沒電充電式電池充滿電所需時間。可能視使用條件而異。

麥克風

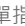
類型	背極式駐極體電容器
採樣頻率/量化位數	48 kHz/16位元 · 48 kHz/24位元 ^{*1}
頻率響應	20 Hz - 20 000 Hz
拾音型樣 (可選擇)	單音, 單指向性/單音, 全指向性/立體聲, 單指向性

前置靈敏度*2	-20 dBFS (0.1 Pa, 1 kHz)
內在噪音*2 *3 *4	19 dB SPL 或以下 (0 dB = 2×10^{-5} Pa)
風聲噪音*2 *4 *5	30 dB SPL 或以下
最大輸入聲壓位準	120 dB SPL *2 *6
動態範圍*3	101 dB 或以上
耳機輸出插孔	Ø3.5 mm 迷你插孔 (立體聲)
USB 連接埠	USB Type-C 連接埠
電源需求	內建鋰離子電池 (約 3.85 V)
額定電壓	5 V 
耗電量 (概略值)	0.16 W
連續操作時間 (概略值)	13 小時 (使用完全充滿電的內建電池)
充電時間 (概略值)	2 小時*7 (經電腦)
尺寸 (概略值)	63 mm × 137.5 mm × 63 mm (寬/高/深) (包含底座)
質量 (概略值)	157 g (包含底座)

*1 使用 24 位元音訊錄製的視訊可能無法在不相容於 24 位元音訊的裝置或軟體上正常播放，而導致非預期的高音量或無聲音情形。

*2 透過 AUDIO LEVEL 旋鈕選擇“8”時獲取。

*3 透過滑動開關選擇“DIGITAL”時獲取。

*4 由指向性選擇開關選擇  (單音、單指向性) 和由濾波器開關選擇 “LC” 取得。

*5 在風速為 2 m/sec 的氣流從各個方向施加於麥克風時從麥克風所輸出的平均噪音值轉換所得之等效聲壓級值。(0 dB = 2×10^{-5} Pa)

*6 在麥克風的 1 kHz 輸出訊號產生 1% 的波形失真下，將來自輸入位準值轉換所得之等效聲壓位準值。(0 dB = 2×10^{-5} Pa)

*7 經電腦上 USB 充電連接埠 (CDP - 充電下游連接埠) 將沒電充電式電池充滿電所需時間。可能視使用條件而異。

其他

操作溫度	0 °C 至 40 °C
存放溫度	-20 °C 至 +55 °C

設計和規格有所變更時，恕不另行通知。

無線/串流麥克風

ECM-S1

商標

- Bluetooth®字樣與標誌是Bluetooth SIG, Inc.註冊及擁有的商標，Sony Group Corporation是在授權下使用任何此類標誌。
- “Multi Interface Shoe”為Sony Group Corporation 的商標。
- USB Type-C®和USB-C®是USB Implementers Forum的註冊商標。

相機顯示“裝置不支援此配件，且無法使用此配件。”訊息時：

依下列順序執行操作。

1 確定相機相容於本產品。

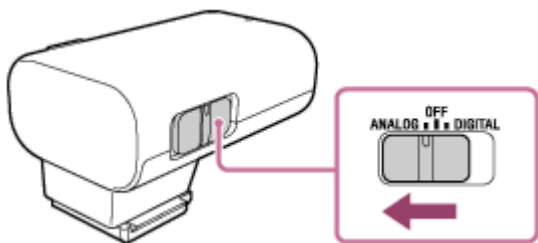
關於與本產品相容的相機型號，請前往以下網站：

<https://www.sony.net/dics/ecms1/>

注意

- 若搭配上上述網站上未列出的任何相機機型使用，本產品無法作用。

2 若要將不相容於數位音訊介面的相機用於本產品，請將接收器上的滑動開關設為“ANALOG”。



3 清潔接收器和相機上的接點。當任一或兩個接點都沾染灰塵等髒汙，相機可能無法偵測接收器已安裝。若要清潔接點，請使用棉花棒或柔軟乾布（如清潔布）。請勿使用水或化學品進行清潔。

注意

- 確保滑動開關正好位於“ANALOG”、“OFF”或“DIGITAL”位置。如果開關位於中間，接收器可能無法正常運作。